



Red Logística de
Andalucía



Infraestructuras Logísticas de Andalucía



CONSEJERÍA DE AGRICULTURA,
PESCA Y MEDIO AMBIENTE

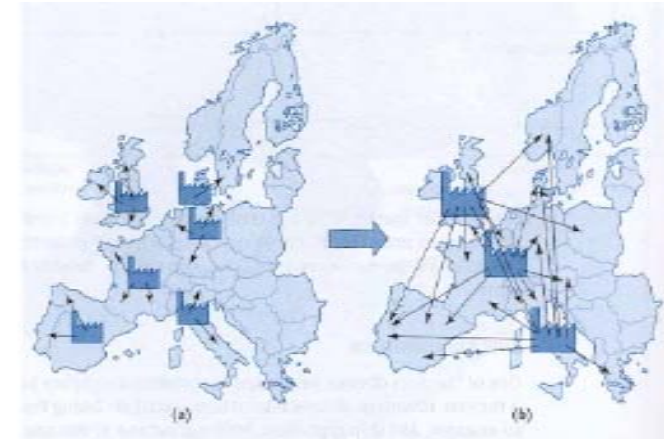


Agencia Pública de Puertos de Andalucía
CONSEJERÍA DE FOMENTO Y VIVIENDA

Jornada sobre Logística de Productos Alimentarios
Sevilla, Junio 2013



- Logística:
 - Servicio a los sectores productivos.
 - Actividad económica en sí misma.
- Globalización / Deslocalización:
 - Mayor actividad logística y de transporte.
 - Mayor peso de los costes logísticos.
- Desde un punto de vista estratégico, la logística es, pues:
 - Factor de competitividad de los sectores productivos.
 - Factor de cualificación / competitividad de los territorios.
 - Sector económico con sustantividad propia.





- El concepto de Logística incluye multitud de servicios complejos fuertemente vinculados que conforman las cadenas de suministro, distribución y logística inversa: transporte, almacenamiento, gestión dinámica de stocks, flujo de información, gestión documental, tracking de la mercancía, gestión económico-administrativa, aduanera, etc.





- Esta complejidad, y el importante peso en los costes totales de muchos productos, deja mucho margen a la optimización (-> mejora de competitividad), que se ha traducido en tendencias concretas
 - La competencia se realiza entre cadenas completas, no entre servicios o infraestructuras aisladas (la fortaleza de la cadena es la de su eslabón más débil)
 - Tendencia a la concentración (en tamaño y en funciones) con el objetivo de ofertar servicios integrales al cliente final (disminución del número de interlocutores para el cargador).
 - Crecimiento de la externalización y servicios “puerta a puerta”.
 - Importancia determinante de criterios de sostenibilidad energética y medioambiental.





- La actividad logística, a pesar de ser esencialmente una actividad de servicios, tiene un soporte infraestructural esencial. De hecho, las grandes infraestructuras del transporte están vinculadas a la actividad logística.
- Por tanto, de forma paralela a la creciente integración de los servicios logísticos, se está produciendo una mayor visión integral en materia de planificación, desarrollo y gestión de las infraestructuras asociadas.
- A continuación, se aborda una aproximación a la visión integral de las infraestructuras de la logística y el transporte en Andalucía.





- Principales **estrategias en infraestructuras** del transporte de Mercancías:
 - **Integración en red** de las distintas infraestructuras de transporte (carretera, ferrocarril, marítimo, aéreo).
 - **Cooperación eficiente entre los distintos modos** de transporte, utilizando en cada caso el más apropiado (comodalidad).
 - Impulso de la **actividad logística**.
 - Un elemento esencial en esta estrategia es el **desarrollo de plataforma o áreas logísticas**, espacios especializados para acoger las actividades logísticas y aquellas funciones auxiliares que permiten la optimización del sistema de transporte.
- Instrumentos de **planificación**:
 - Red Transeuropea de Transporte (UE)
 - PITVI (España)
 - Plan de Infraestructuras para la Sostenibilidad del Transporte en Andalucía: **Red Logística de Andalucía**.

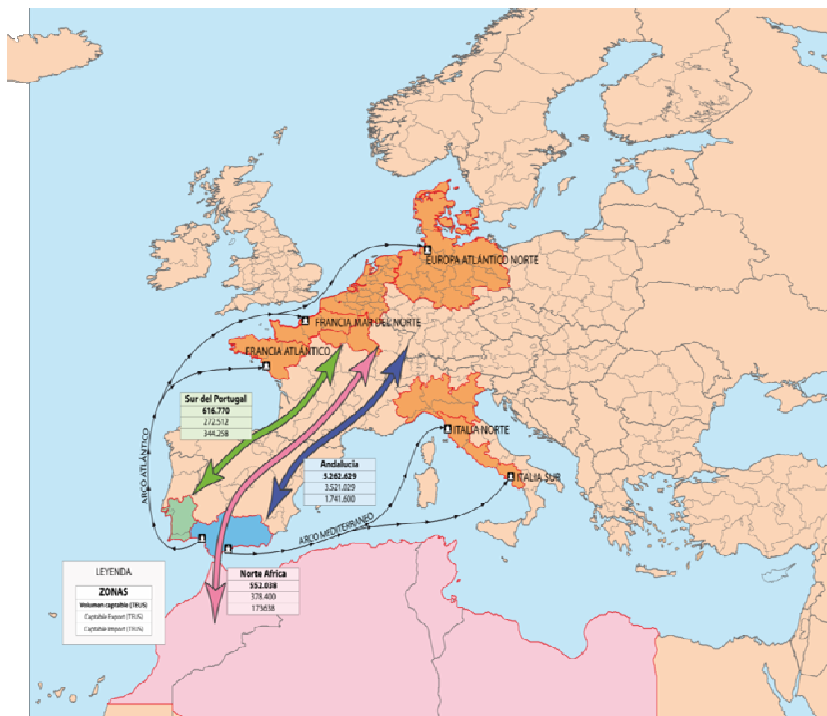




Red Logística de Andalucía

Las posición periférica de Andalucía en Europa

- La posición periférica de Andalucía en Europa supone un alargamiento importante de sus cadenas de suministro y distribución, añadiendo costos que lastran la competitividad.

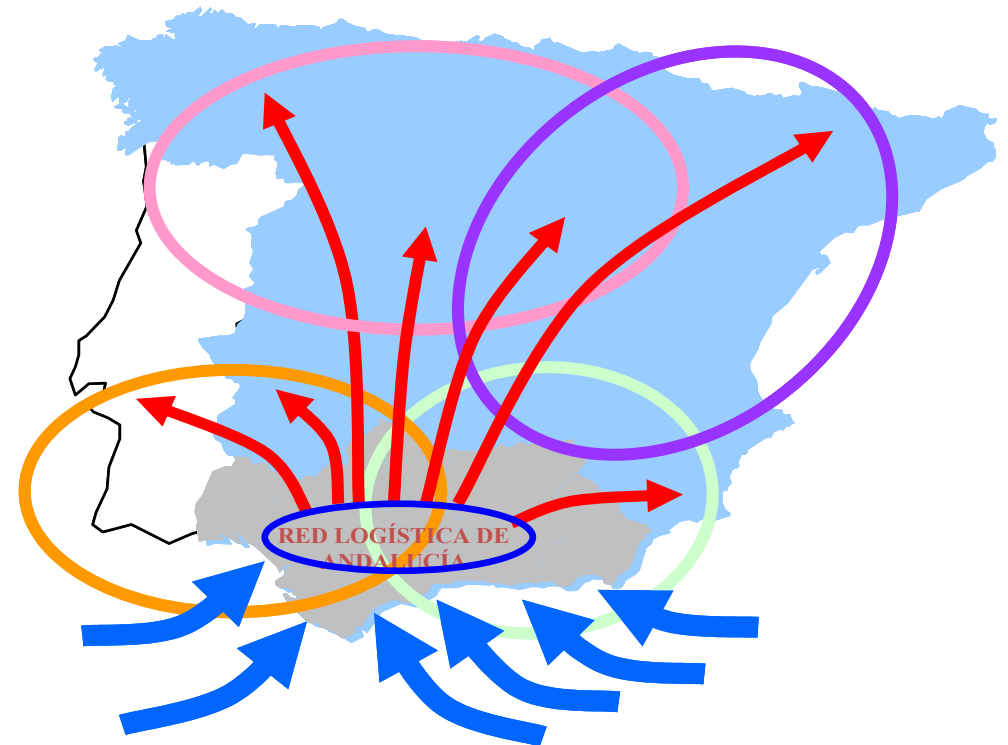


- La disponibilidad de un sistema logístico y de transporte adquiere, pues, mayor importancia para su sistema productivo.

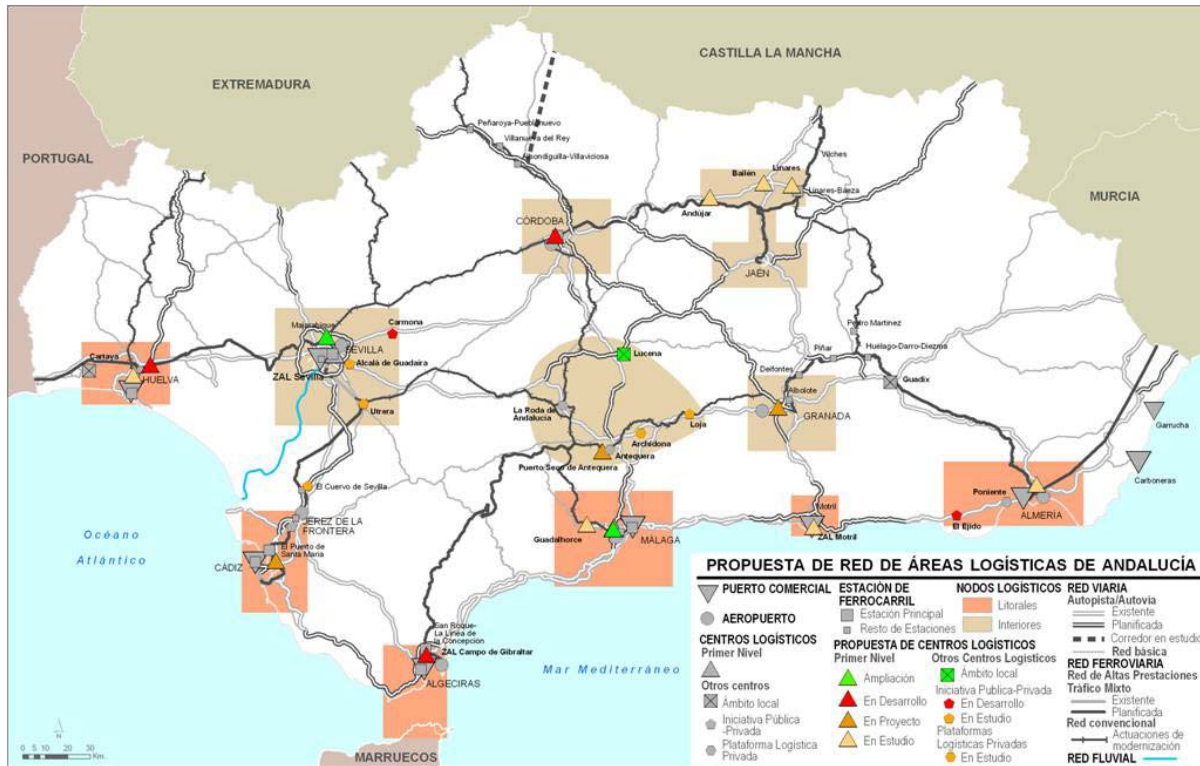


- Plan de Infraestructuras para la Sostenibilidad del Transporte en Andalucía (PISTA):

- ✓ Visión integral del conjunto de infraestructuras, independientemente de la titularidad.
- ✓ Mejorar la conectividad exterior de Andalucía para minimizar los sobrecostos derivados de la perifericidad.
- ✓ Aprovechar el potencial del sistema portuario para generar logística de valor añadido.



- ✓ Ofertar infraestructuras específicas para potenciar la eficiencia de los distintos modos de transporte y la cooperación entre los mismos: Marítimo, carretera y ferroviario.



- Conjunto de infraestructuras viarias, portuarias, ferroviarias, aeroportuarias y áreas logísticas con diseño en red.
- Conexión exterior mediante corredores terrestres de alta capacidad y tte. Marítimo.
- 11 nodos principales, 7 de ellos con conexión marítima y 10 ferroviaria.

- En todos ellos se prevé un área logística de interés autonómico como elemento articulador del nodo. Nueve de estas áreas tienen prevista terminales intermodales.

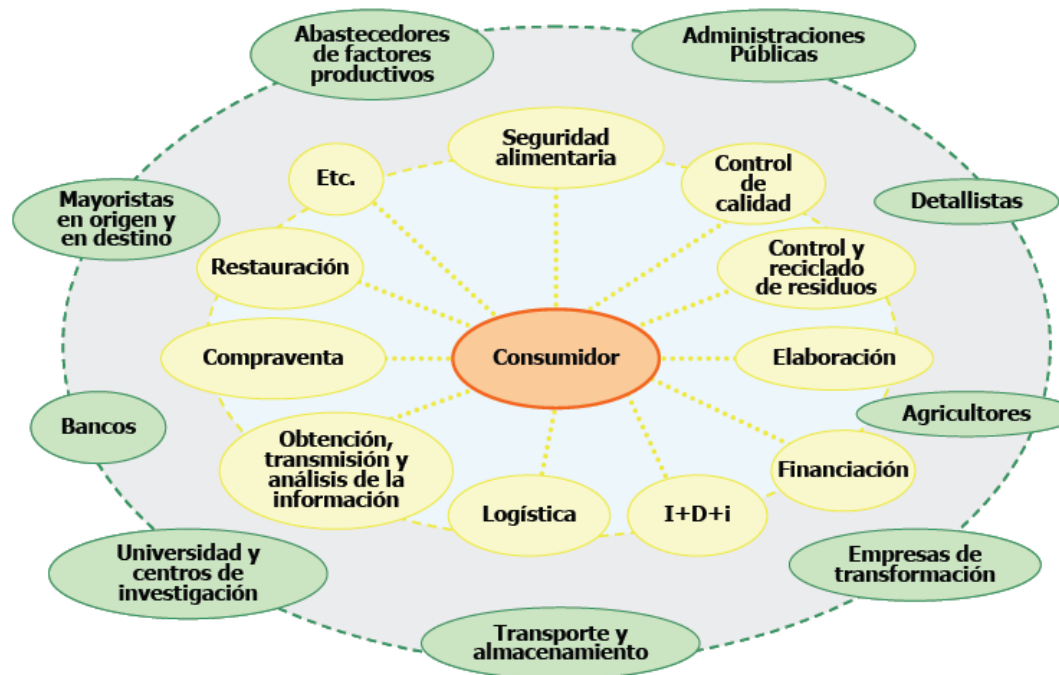


- Sector con una gran atomización
- La escasa dimensión de las empresas genera una serie de limitaciones, entre otras: baja capacidad de inversión; dificultad de acceso a la información y a la formación; desarrollo de una logística adecuada; desarrollo de políticas comerciales y de marca; internacionalización
- Creciente normativa en materia de seguridad alimentaria: La aplicación de estas disposiciones implica la realización de inversiones en infraestructura y en formación del personal.
- Las explotaciones agrícolas, o las pymes y cooperativas agrarias en las que se integran, se enfrentan al reto del aumento de la dimensión empresarial hasta alcanzar un nivel que les permita competir con los grandes distribuidores





- Creciente competencia de otros países productores con costes más bajos
- Necesidad de ser más competitivos: Una de las vías posibles es la del asociacionismo agrario (cooperativas agrarias y sociedades agrarias de transformación)
- Organización de clusters y redes de colaboración

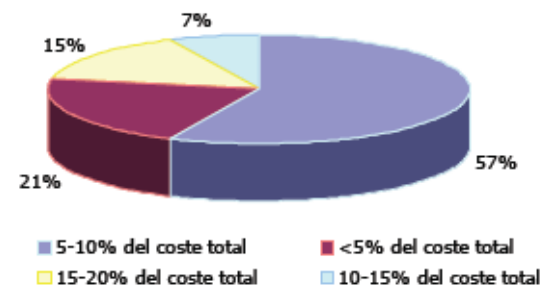


Fuente: Asociación de Cadenas Españolas de Supermercados



- Actividad esencial de la intermediación comercial y especialmente crítica en los productos perecederos
- Demanda de Trazabilidad y Calidad de Servicio
- El coste logístico representa una parte significativa del precio pagado por los consumidores y absorbe en torno a un tercio del valor añadido de las empresas y distribuidores de alimentación
- El grado de externalización de los servicios logísticos es aún reducido, siendo el transporte el servicio más demandado
- Tendencia al alza en la externalización de los procesos logísticos por parte de productores y distribuidores: Demanda de instalaciones especializadas

Peso de los costes logísticos sobre el coste total



Fuente: Asociación de Cadenas Españolas de Supermercados

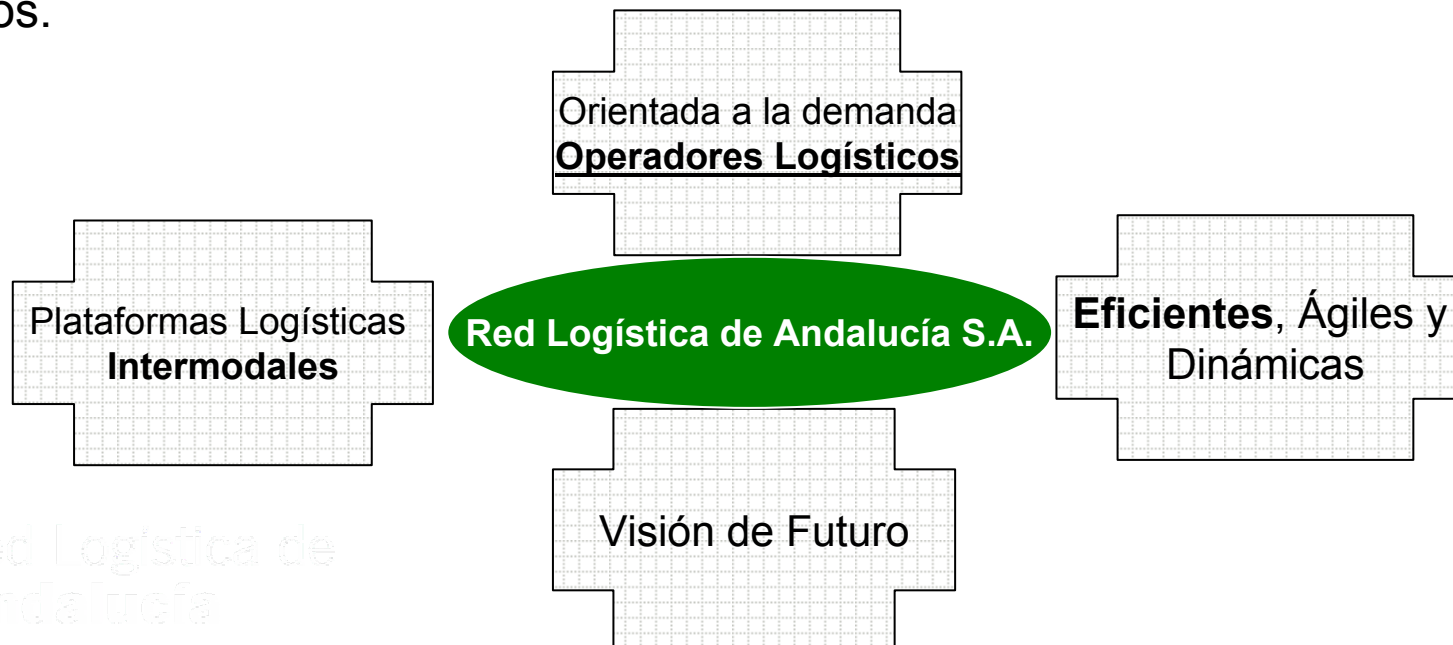


- **Infraestructuras especializadas** del transporte que hacen posible la implantación de actividades de almacenamiento, concentración y ruptura de cargas, logística de valor añadido e intercambio modal en condiciones eficientes.
- Ubicadas en **localizaciones de alto valor estratégico** desde el punto de vista de la conectividad y accesibilidad.
- Dentro de su ámbito se concentran un conjunto de espacios, instalaciones y servicios que permiten dar **respuesta integral y especializada a las necesidades de operadores** logísticos, transportistas, cargadores y entidades que oferten servicios complementarios y auxiliares



Modelo de gestión específico de las áreas logísticas en Andalucía (legislación sectorial propia):

- Regulación sectorial como infraestructuras del transporte
- Modelo urbanístico específico.
- Gestión del suelo.
- Dotaciones y servicios complementarios específicos.
- Gestión de servicios generales especializado.
- Gestión en Red del sistema.
- Orientación al cliente específico.
- Modelo de gestión público – privado.





Diseño de la infraestructura y parámetros urbanísticos

- **Tamaños de parcela muy flexibles**, adaptables a pequeños y grandes clientes. En las áreas logísticas de mayor tamaño se dispone de parcelas de hasta 30 Has, y podrían adaptarse a mayores requerimientos.
- **Accesos viarios** con conexión al el sistema de carreteras **de alta capacidad**.
- **Varios interiores adaptados** en diseño y especificaciones constructivas al tráfico pesado.
- Parcelas con **parámetros urbanísticos adaptados a las necesidades de las naves logísticas**, con espacios para playas de aparcamiento, zonas de maniobra, etc.
- **Accesibilidad ferroviaria** en las actuaciones más significativas.
- **Las dotaciones** de la urbanización se dedican **específicamente a servicios complementarios** al sector logístico y de transporte.





Modelo de gestión del suelo y los servicios generales

- Los espacios dedicados a la ubicación de naves logísticas tienen carácter patrimonial; son susceptibles de comercialización mediante cualquier título de derecho privado: venta, derecho de superficie, alquiler, etc.
- Los espacios dedicados a la implantación de actividades de servicios (aparcamientos públicos, talleres, locales comerciales, centros de negocio, etc) son zonas dotacionales de dominio público. Su comercialización se realiza mediante concesión o arrendamiento posterior por parte de los concesionarios.
- Los viales y espacios libres son dominio público adscrito a la entidad titular del área logística. Su acceso y utilización están regulados, lo que permite que las áreas sean zonas cerradas y con control de accesos restringidos.
- El mantenimiento y gestión de los espacios públicos, los servicios de control y seguridad, limpieza, etc, los asume la entidad gestora, lo que garantiza un alto nivel de calidad.



Servicios al vehículo industrial



Servicios a tripulaciones





Recintos cerrados y acceso controlado





Centros de negocio, locales comerciales.





Administración, aulas, salones de actos.





- Red Logística de Andalucía S.A.
 - Sociedad de capital público que gestiona las áreas logísticas de la Red.
 - Participación de diversas entidades de la Junta de Andalucía, Autoridades Portuarias y Ayuntamientos.
 - Función básica en la prestación de servicios generales y supervisión de las áreas.
 - Desarrollo de infraestructuras y equipamientos bajo el principio de subsidiariedad.
- Participación privada:
 - Apertura total a la participación privada.
 - En el desarrollo: aportación de suelos, inversión en infraestructuras.
 - En la inversión y gestión en desarrollo de naves, equipamientos, servicios, etc.
 - En desarrollos inmologísticos.





Red Logística de Andalucía

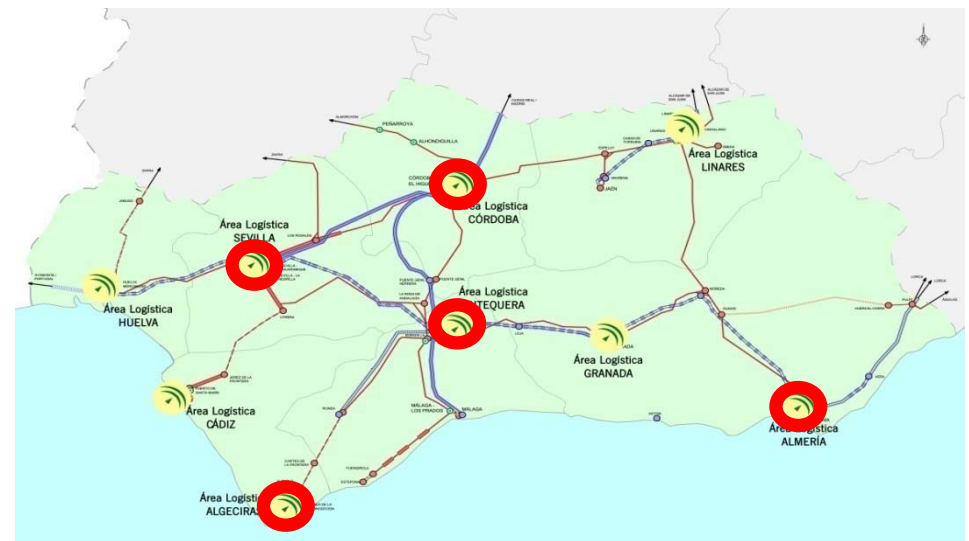
Las Áreas Logísticas en Andalucía: *Sociedad gestora e iniciativa privada*

- El cliente de Red Logística:
 - Red Logística aspira a ofrecer soluciones completas a las necesidades de infraestructuras logísticas en Andalucía.
 - El efecto Red permite un enfoque orientado a alianzas con el cliente, más que a operaciones concretas.
 - Flexibilidad y adaptabilidad, tanto del producto como de los modelos de comercialización.





- Papel preponderante de la carretera en la actualidad
- Diversas estrategias de potenciación del ferrocarril y transporte marítimo
- Las áreas logísticas como nodos de los corredores ferroviarios.
- Cooperación con ADIF en nodos coincidentes: Interoperabilidad de terminales ferroviarias y áreas logísticas.
 - Bahía de Algeciras (San Roque).
 - Sevilla (Majarabique).
 - Córdoba (El Higuero).
- Otras áreas logísticas con terminales ferroviarias:
 - Almería.
 - Granada.
 - Huelva
 - Bahía de Cádiz





- Los corredores ferroviarios de la Red Transeuropea de Transportes.
- Vertebración ferroviaria de la Red Logística de Andalucía.
- Requisitos del ferrocarril: Tráficos adecuados y concentración.
- Potencial de conectividad portuaria para grandes flujos con África, Asia y América y TMCD con el Norte de Europa





- Con estas premisas, las áreas logísticas previstas en la Red Logística de Andalucía se están planificando y desarrollando con los siguientes criterios:
 - ✓ **Áreas Logísticas que integren en el mismo ámbito infraestructuras y servicios logísticos con terminales intermodales**, siempre con el objetivo de concentrar tráfico y minimizar acarreos, facilitando la implantación de servicios ferroviarios frecuentes, de calidad y viables.
 - ✓ **Localizaciones con buena accesibilidad ferroviaria e incluso, en las inmediaciones donde ya existen terminales ferroviarias**, con el objetivo de facilitar su interoperabilidad.
 - ✓ **Evitar la existencia de terminales ferroviarias cercanas en competencia que dispersen la demanda**, sobre todo mientras la cuota del ferrocarril se mantengan en niveles tan bajos como los actuales







- Soporte infraestructural para la concentración de empresas del sector, el asociacionismo agrario y la configuración de clusters
- La concentración de empresas permite a los operadores logísticos reducir costes al aprovechar economías de escala, aumentar volumen de carga y optimizar la capacidad de sus instalaciones y medios de transporte
- Permiten la concentración de cargas, actuando a modo de “buffers” o almacenes reguladores para alimentar servicios de transporte que requieren grandes volúmenes para ser rentables: ff.cc, TMCD





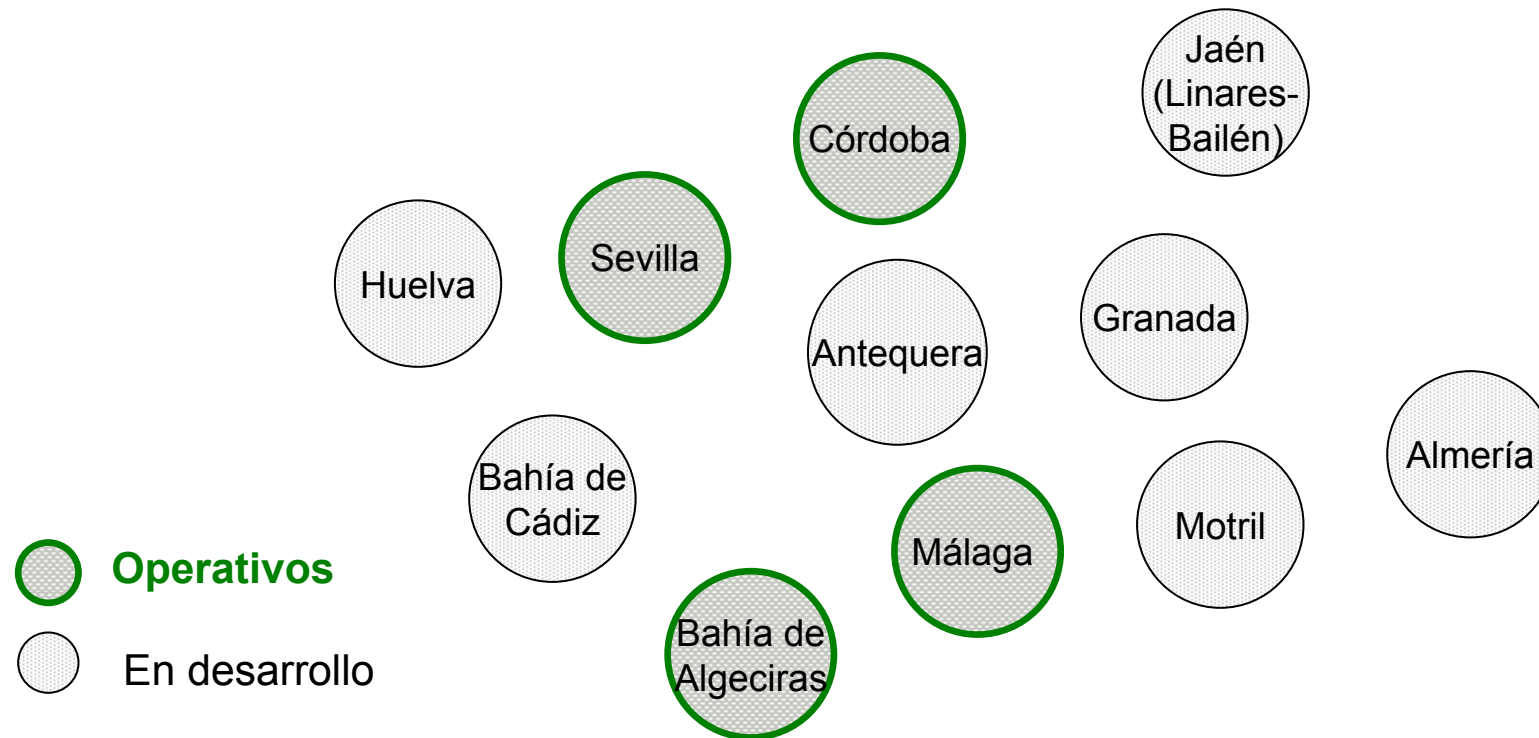
- La Áreas Logísticas pueden albergar instalaciones especializadas capaces de ofrecer una solución logística integral a las empresas del sector:
 - Plataformas de frío / congelados
 - Productos en atmósfera modificada
 - Seguridad alimentaria / control sanitario
 - Empaquetado / preparación de pedidos
 - Recogida / tratamiento de desperdicios
 - Mayor valor añadido / Actividades complementarias: frutas y hortalizas de 4ª generación (cortadas, lavadas, embaladas y listas para consumir)
 - Bajada de temperatura / Consolidación de contenedores reefer
 - Servicios intermodales sin los costes de grandes acarreos





- **Las empresas del sector pueden obtener una minimización de costes y plazos logísticos del conjunto de la cadena por su concentración en éstas áreas:**
 - Disminución de la inversión inicial: diferentes opciones de acceso a las instalaciones (alquiler de parcela urbanizada, llave en mano, módulo en alquiler)
 - Relaciones con empresas del sector, operadores logísticos y de transporte
 - Se facilita la implantación de instalaciones y servicios especializados: cámaras frigoríficas, controles sanitarios, transporte intermodal,...
 - Mejora el acceso a los canales de comercialización / exportación
 - Menores costes por tener servicios compartidos: seguridad, limpieza....
 - Centro de Servicios y de Negocios
 - Mejora de la Imagen Corporativa







- Ubicación central en la Bahía de Algeciras, con conexión viaria y ferroviaria con el Puerto y con el corredor ferroviario mediterráneo (ramal central).
- Superficie total cercana a las 300 Has en 4 sectores.
- Se encuentra en servicio el sector de El Fresno (40 Has) y prácticamente finalizada la urbanización del sector de San Roque (45 Has con conexión ferroviaria).
- Un total de 14 empresas ya están instaladas en El Fresno
- **En estos momentos hay suelo disponible para el inicio de obras de naves en San Roque**





- El sector de El Fresno, con una superficie de 40 Has es la gran zona de servicios del área logística, donde se ubica un centro de negocios orientado a empresas navieras y logísticas, así como un centro de servicios al transporte por carretera.
- Se ubica en el enlace la autovía del mediterráneo (A-7) y la autovía Jerez – Los Barrios (A-381).

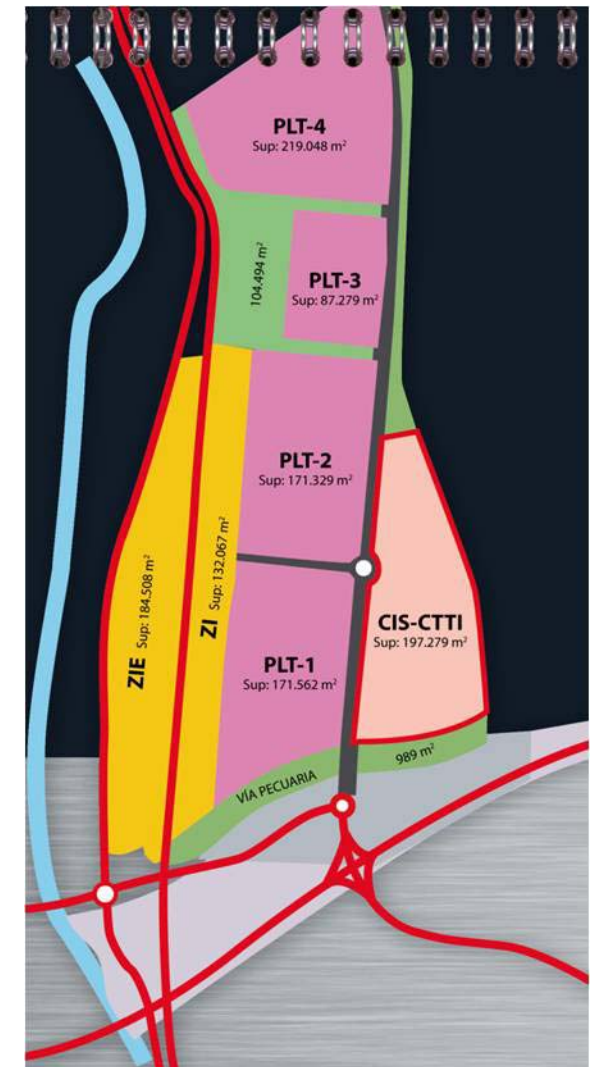




- El sector de San Roque, con una superficie de 120 Has dispone de 4 parques logísticos multifuncionales con parcelas de hasta 20 Has, una zona de servicios de 20 Has y una zona intermodal de 13 Has.
- Tiene acceso directo desde la A-7 mediante ramal de enlace construido para esta actuación.
- Tiene acceso directo interior a la terminal ferroviaria de ADIF.



3.- VISTA HACIA NORDESTE



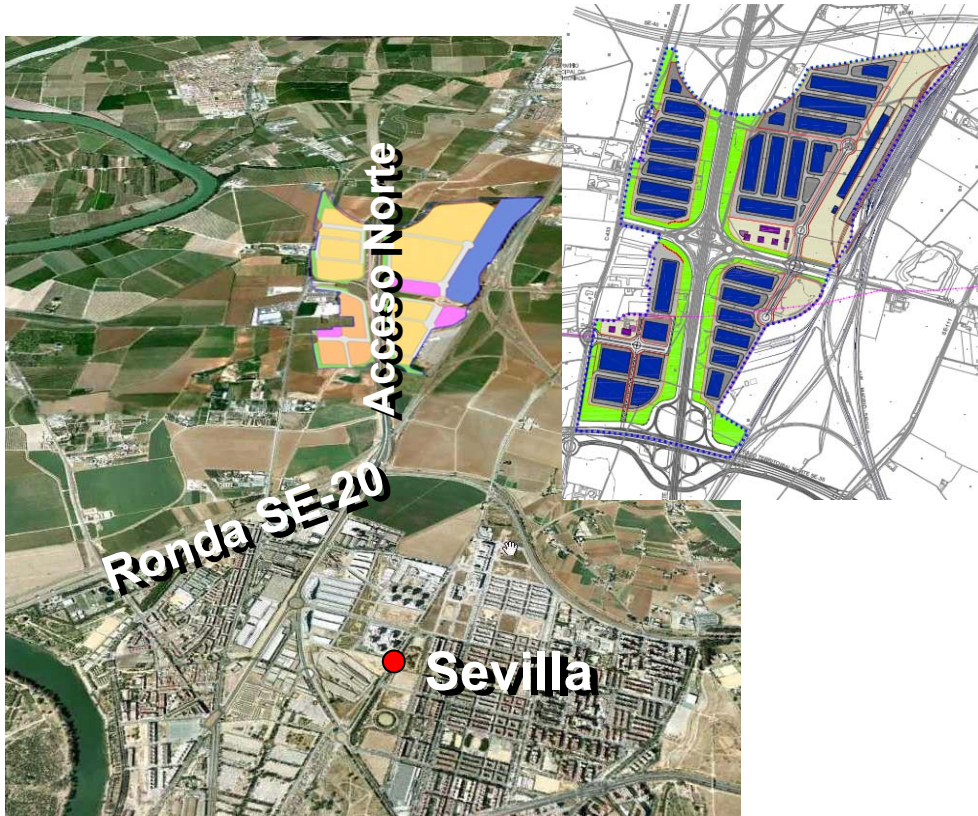


Con una superficie total de 253 Has, el Área Logística de Sevilla se estructura en dos ámbitos diferenciados, sin continuidad espacial y funcionalmente integrados:

- **Sector 1: La Negrilla.**
En funcionamiento, al 100% de ocupación.
- **Sector 2: Majarabique.** En desarrollo



- El sector de La Negrilla, con una superficie total de 25,5 Has se ubica en el enlace la autovía de circunvalación SE-30 con la autovía A-92.
- La superficie logística disponible se encuentra ocupada al 100 %.



- El sector de Majarabique, con 207 Has totales es la gran área de expansión logística de Sevilla La Negrilla.
- Se ubica en la zona norte del término de Sevilla (sobre los TM de Sevilla y La Rinconada), adyacente a las autovías de circunvalación SE-20, SE-40 y acceso norte A Sevilla.
- En sus terrenos se ubicará la principal terminal ferroviaria de mercancías de la zona, que se desarrollará de forma concertada entre ADIF y Red Logística de Andalucía.

- Ya están obtenidos los terrenos de la primera fase (105 Has) y en avanzado estado de tramitación los documentos de planificación urbanística y territorial.



ÁREA LOGÍSTICA MÁLAGA



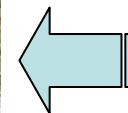
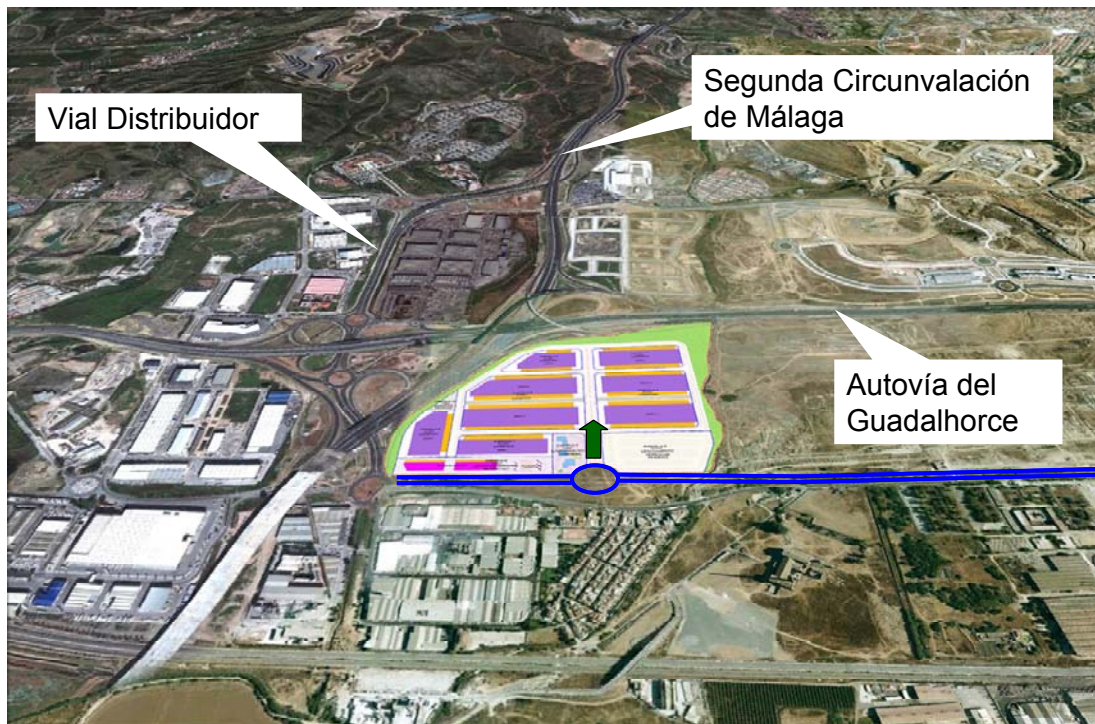
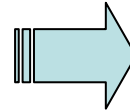
- El Área Logística de Málaga tiene prevista una superficie total de 64 Has en dos sectores.
- Se ubican en el término municipal de Málaga, a pie de la autovía de Campanillas, en el enlace con la nueva hiperronda de Málaga.



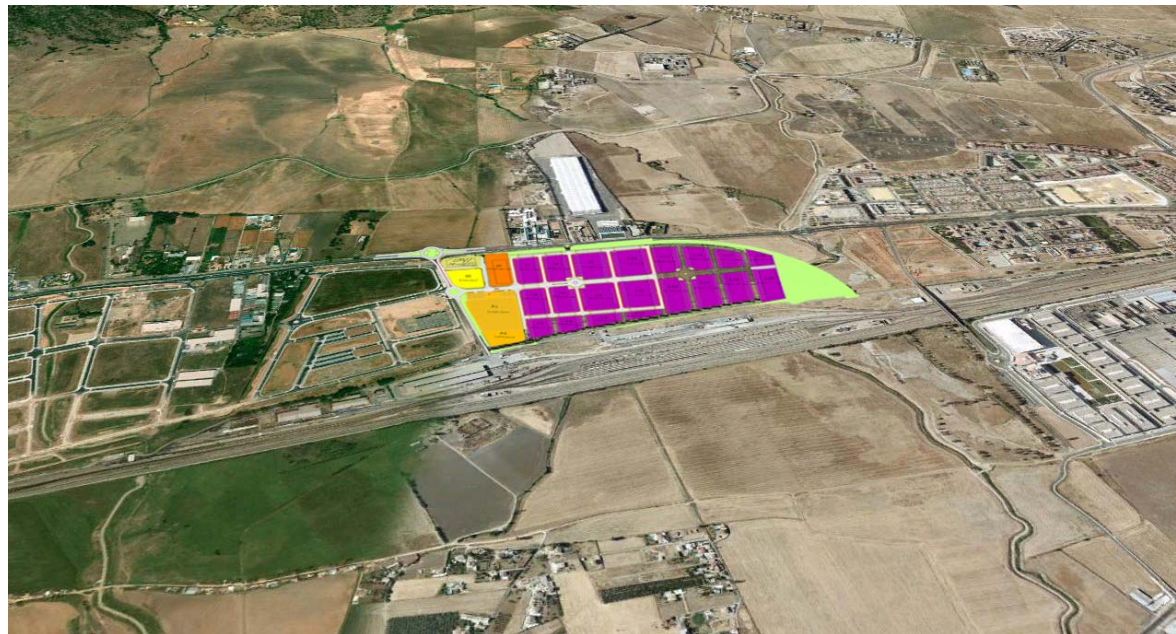
Red Logística de Andalucía

Área Logística de Málaga (II)

- El sector 1, con una superficie de 27 Has, se encuentra en servicio.
- Su ocupación en parcelas logísticas es del 100 %.



- El sector 2, con una superficie de 37 Has, se desarrollará al sur de la autovía de Campanillas, frente al actual sector 1.
- Los terrenos están obtenidos y se está tramitando el Plan Especial. A finales de 2013 se estaría en condiciones de licitar la obra.



- Colindante con la estación de mercancías de ADIF (El Higuero)
- Conectada a la A4 por la Ronda de Poniente
- Conexión prevista futura circunvalación de Córdoba
- Tiene una superficie total prevista de 38 Has.
- La conexión ferroviaria se resuelve mediante la interoperabilidad interior con la terminal ferroviaria con ADIF, de acuerdo con convenio suscrito al respecto.



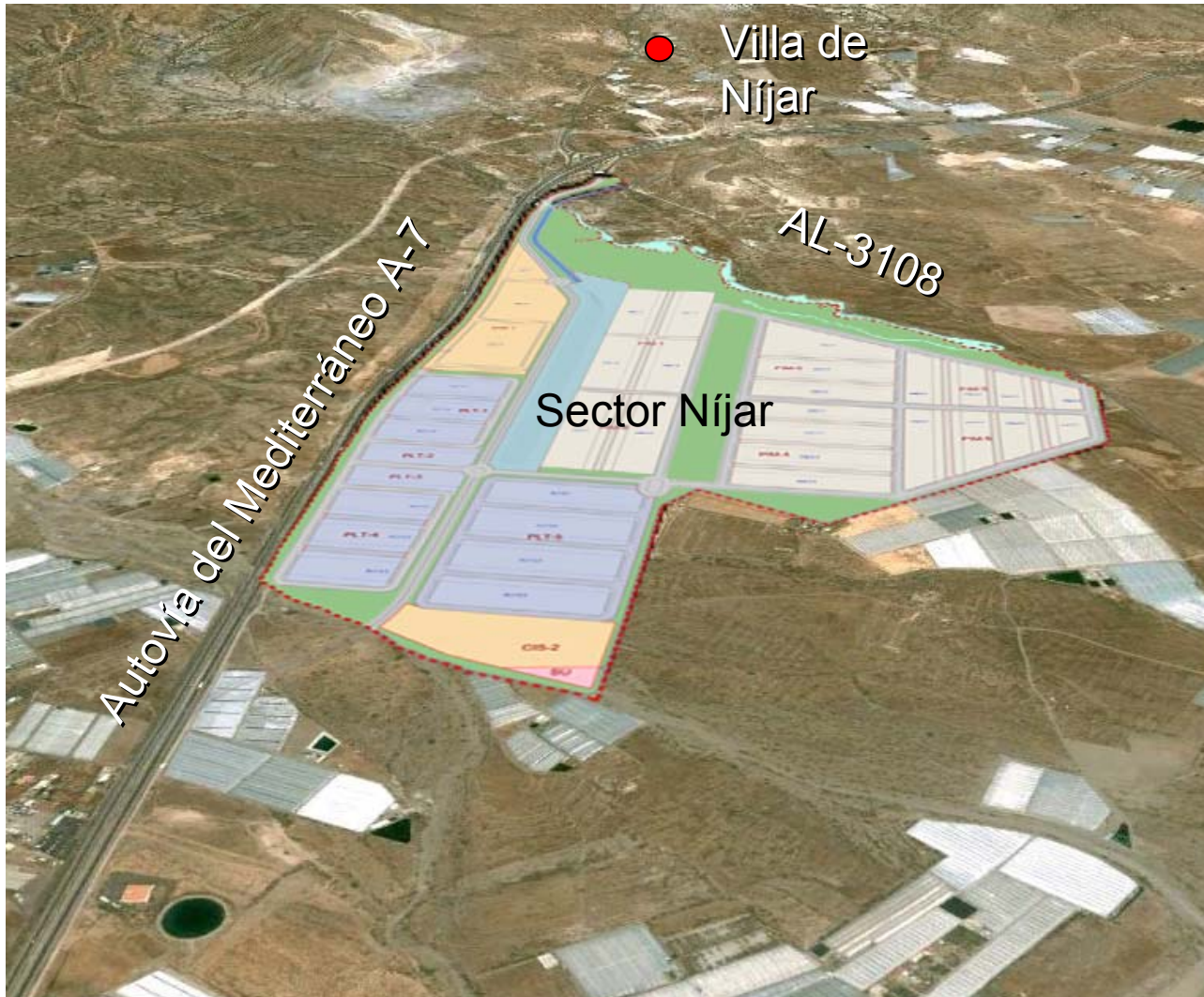
- Se encuentra en servicio una primera fase de 23 Has, con aparcamiento de vehículos pesados, estación de servicios y parcelas logísticas disponibles.
- A fecha de hoy se ya se han instalado en el centro un total de 9 empresas del sector.



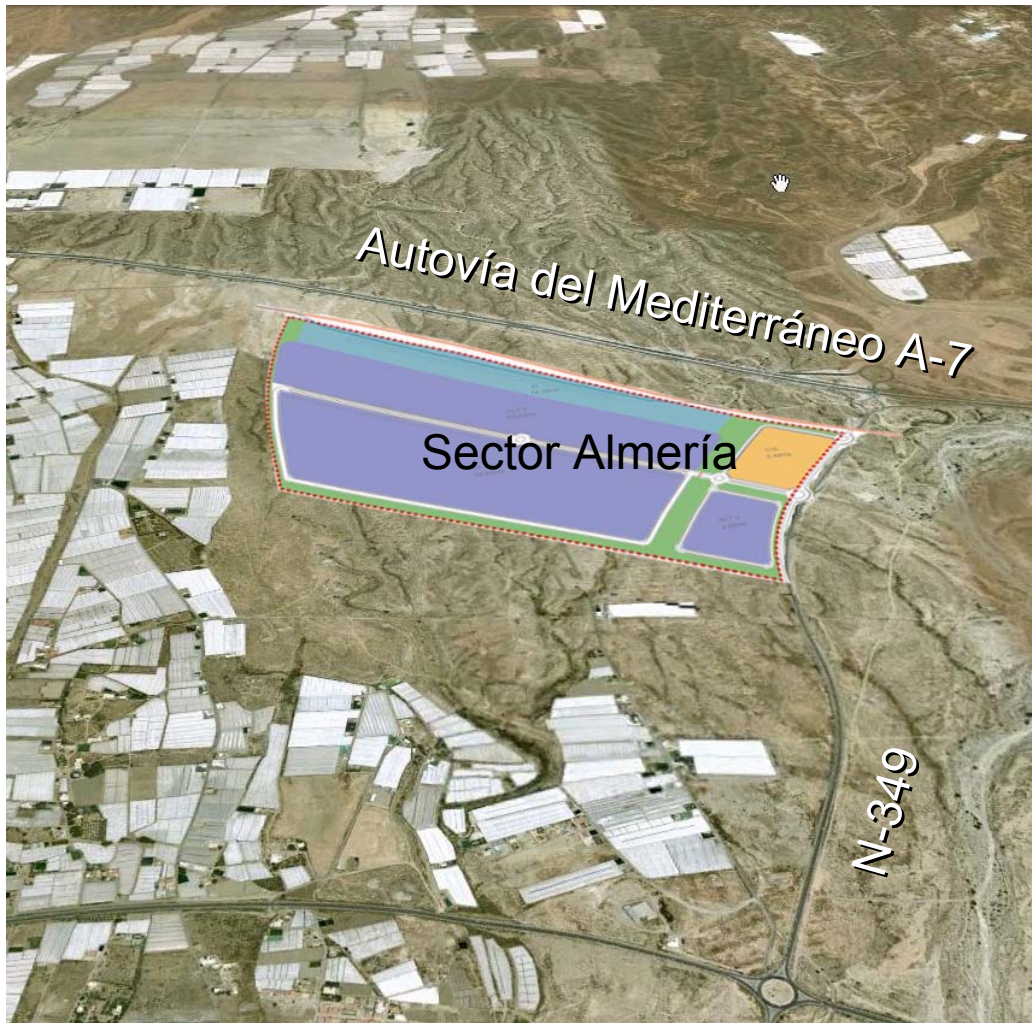


- Se ubicará en dos sectores sin continuidad espacial dentro de la provincia de Almería, aunque estarán funcionalmente integrados y gestionados conjuntamente por Red Logística de Andalucía S.A.





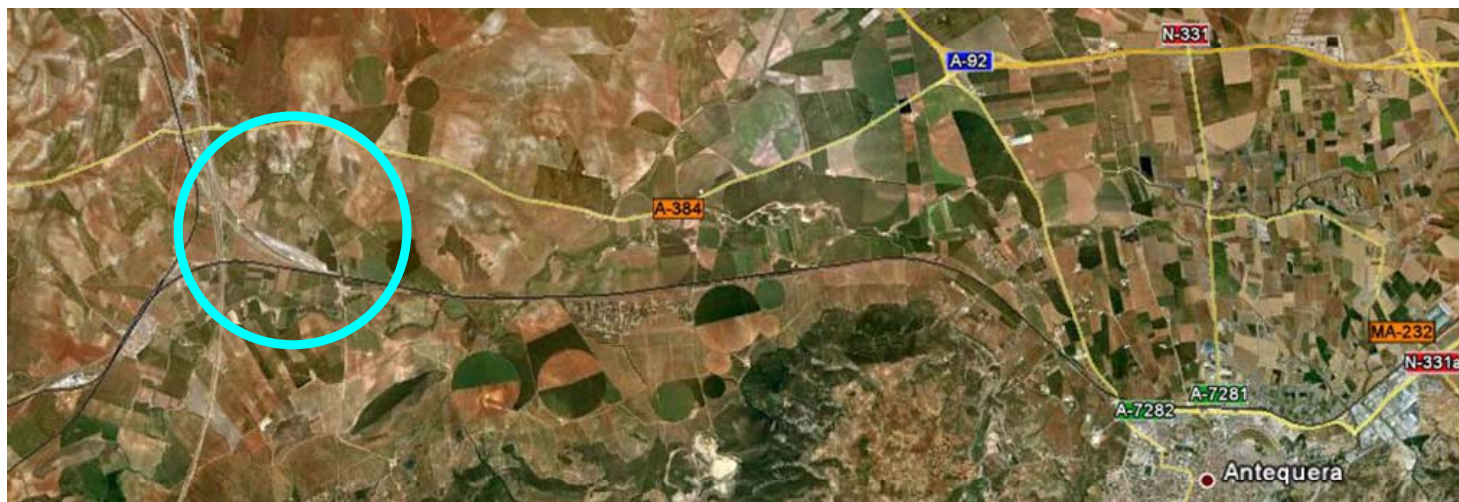
- Situado en el término municipal de Níjar, en el triángulo formado entre la autovía A7, la AL-3108 y la Rambla de Cambronal.
- Con una superficie de 170 Ha y dotada de intermodalidad ferroviaria.
- Adyacente a la futura línea ferroviaria de altas prestaciones entre Almería y Murcia (Corredor Mediterráneo).
- Modelo de desarrollo público-privado. Se prevé iniciar las obras a principios del 2014

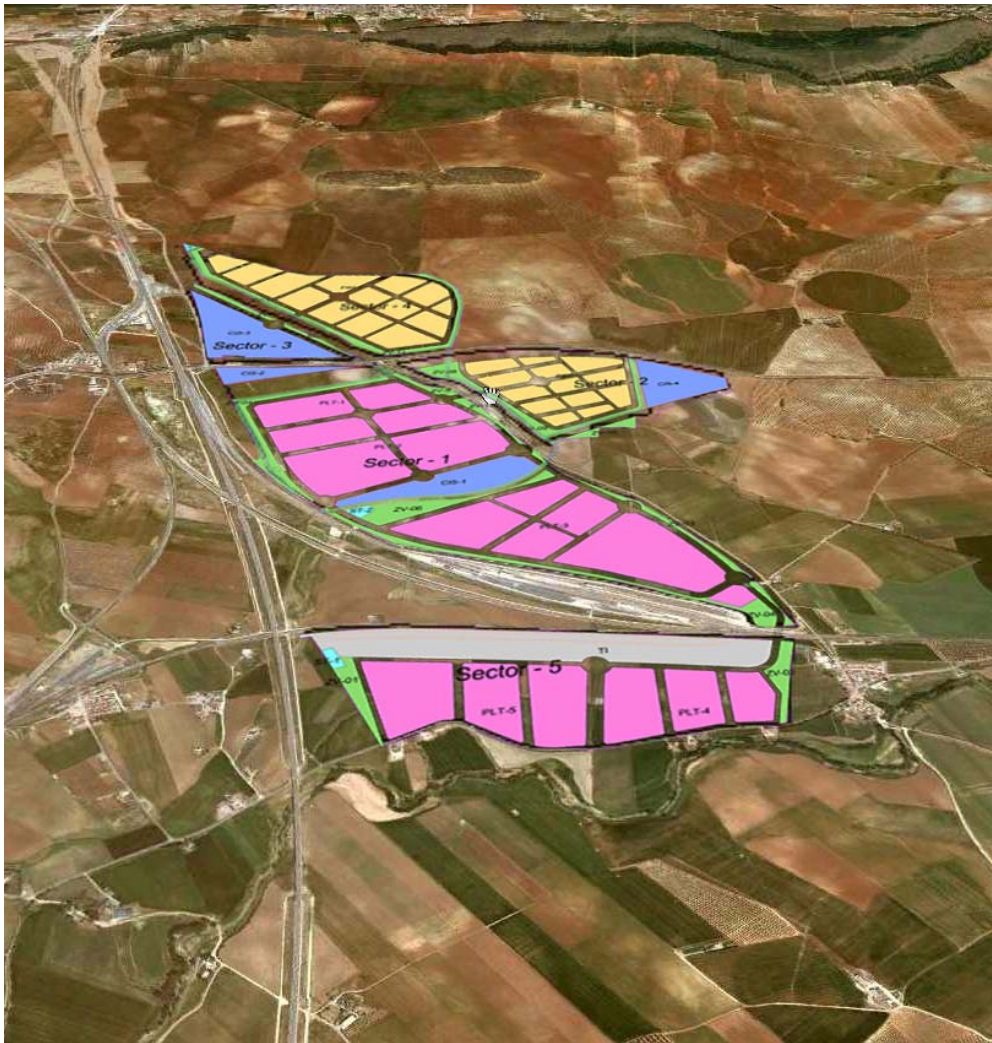


- Situado en el término municipal de Almería. Se encuadra entre las ramblas de le Balsa, de las Sepulturas, la autovía del mediterráneo y la N-344.
- Con una superficie próxima a las 100 Ha.
- Igualmente, es Adyacente a la futura línea ferroviaria de altas prestaciones entre Almería y Murcia (Corredor Mediterráneo).
- Su desarrollo se prevé a medio/largo plazo, en función de la evolución de la demanda y la comercialización del Sector Níjar.



- El ámbito del Área Logística de Antequera (Málaga) lo conforma una superficie de 3.365.290 m² (336,53 Ha), dividida en 5 sectores.
- Se sitúa en un nodo ferroviario estratégico, donde confluyen cuatro líneas férreas: dos de alta velocidad, LAV Córdoba-Antequera-Málaga y la LAV Sevilla-Antequera-Granada, y dos convencionales de ancho ibérico, la Algeciras-Bobadilla-Córdoba, y la Bobadilla-Granada.
- Único punto de intersección de los dos ramales del Corredor Mediterráneo.



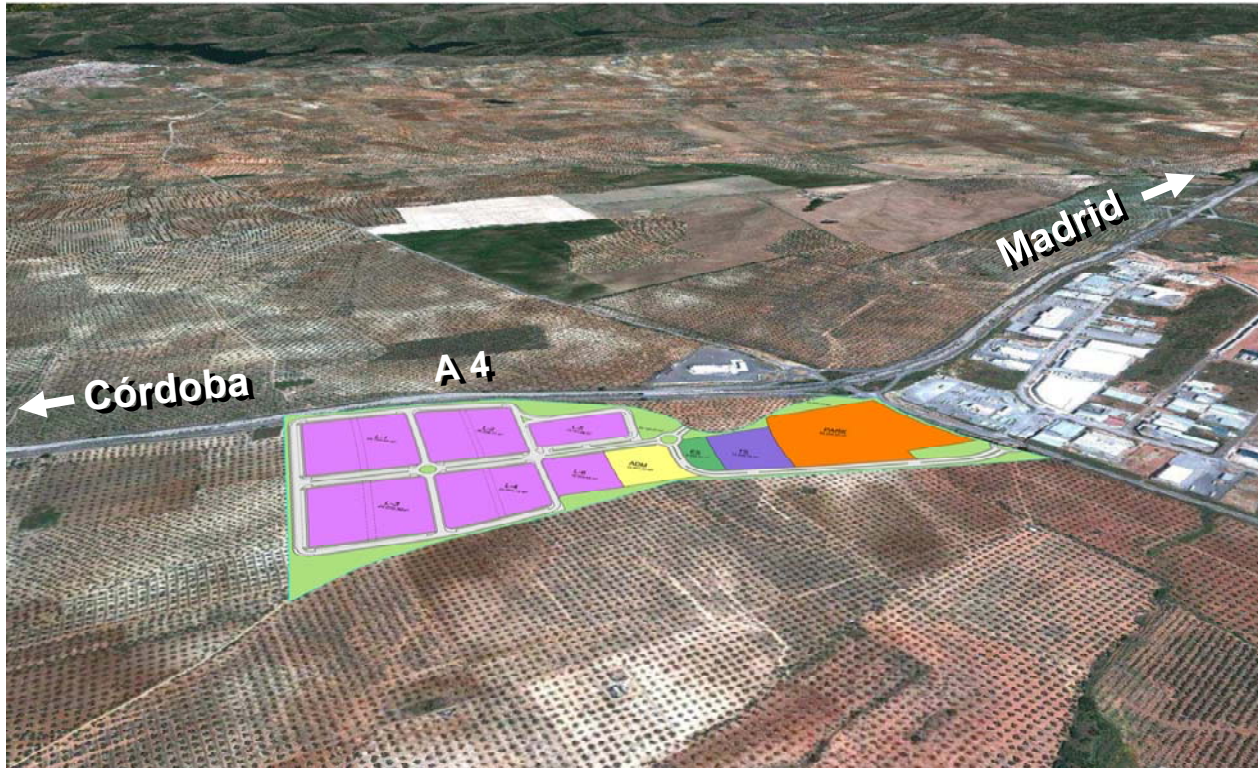


- Tendrá acceso a través de la futura Autovía A-384, que conectará con la A-92.
- Disponibilidad de parcelas para grandes operadores, de hasta 30 Ha..
- El desarrollo de la Terminal Intermodal del Área Logística, con funciones de Puerto Seco, es uno de los nodos prioritarios del PEITMFE.
- Sinergias con el proyecto del Centro de Ensayos de Alta Tecnología Ferroviaria de Antequera de ADIF, el mayor anillo ferroviario del mundo para el ensayo de nuevas tecnologías.
- Modelo de desarrollo público-privado. Se prevé iniciar las obras a principios del 2014

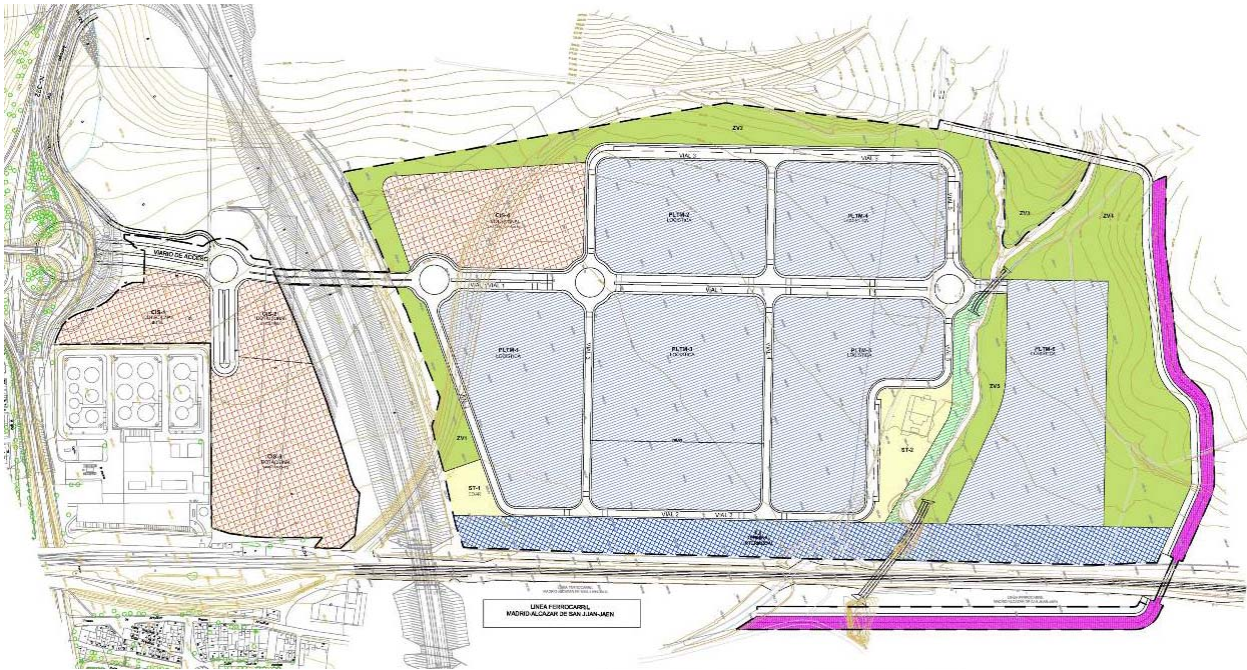


El área logística de Jaén comprende dos Sectores:





- Acceso desde la A-4
- Con una superficie total de 32 ha.
- La zonificación del área esta compuesta por 12,6 ha. para usos logísticos y 4,3 ha. para parking de vehículos pesados, incluyendo mercancías peligrosas
- El resto corresponden a otros usos como talleres, estación de servicio, zonas verdes, red viaria, etc.
- Terrenos adquiridos. A finales del 2013 se estará en condiciones de licitar la obra.



Acceso directo desde la futura A-32

Con una superficie total de 100 ha.

La Terminal Intermodal del Área Logística, con funciones de Puerto Seco, es uno de los nodos prioritarios del PEITMFE.

Terrenos de la 1ª Fase (50 Ha) adquiridos.

- Iniciados los trámites para su declaración como proyecto de interés autonómicos según el Art. 38 y 39 de la LOT.
- Se podría estar en condiciones de licitar la obra a finales del 2014



- Se encuentra situada al Noroeste de la ciudad de Granada en el corredor ferroviario de la línea Bobadilla-Granada, que la separa de la zona industrial de Mercagranada y de Atarfe.
- El ámbito abarca una superficie de 110 Ha, tendrá acceso directo desde la futura ronda de circunvalación GR-43, y estará dotado de intermodalidad ferroviaria.
- Plan Funcional aprobado.
- Proyecto de Actuación en tramitación.
- Se podría estar en condiciones de licitar la obra a finales del 2014.



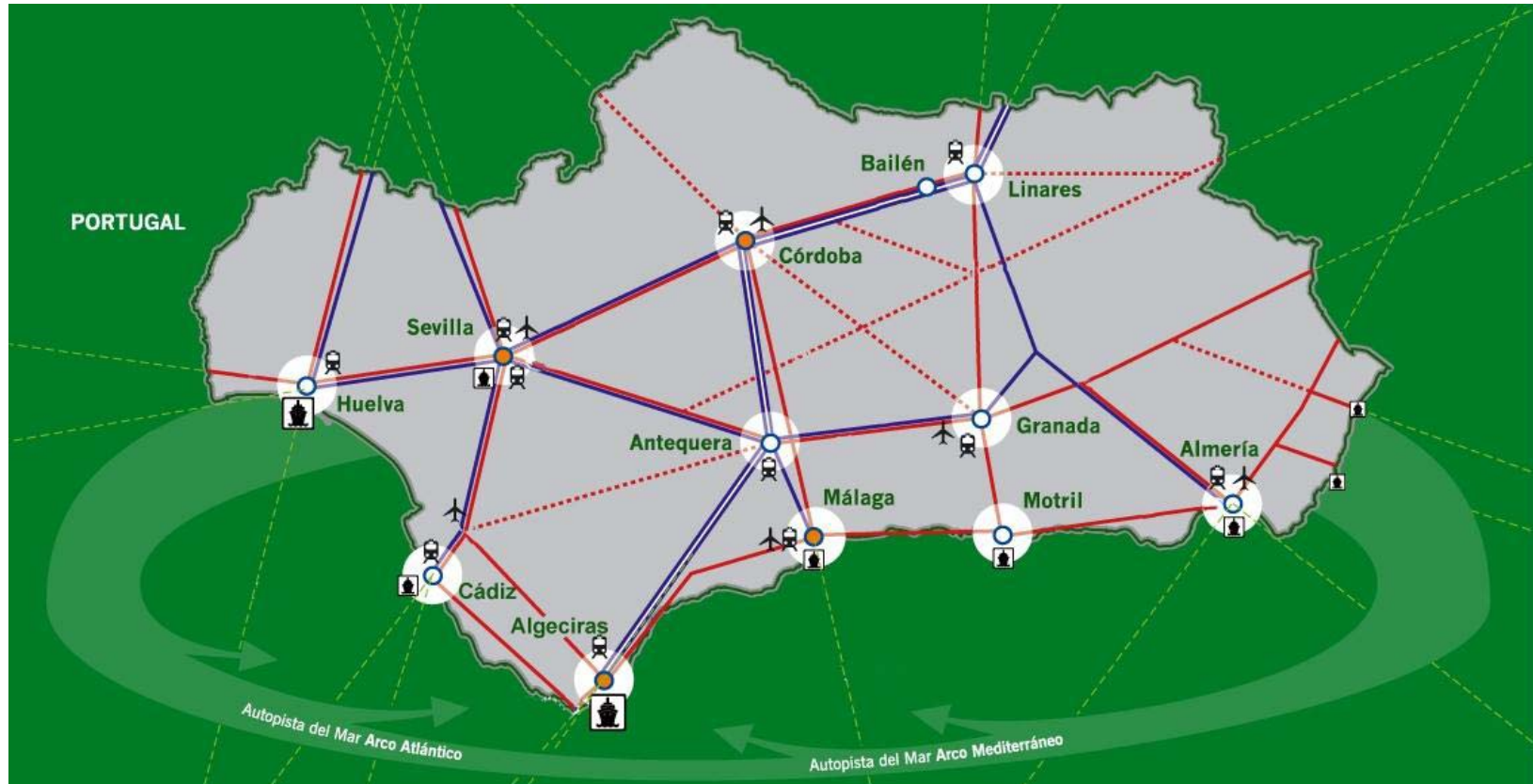


A medio plazo se prevé el desarrollo de las Áreas Logísticas de Motril y Huelva, actualmente en fase de estudio previo de viabilidad:

- **Área Logística de Motril:** Adyacente al Puerto comercial de Motril, y con vocación de servicio al Puerto y al Transporte por Carretera. Actualmente en curso un estudio de viabilidad.
- **Área Logística de Jaén. Sector Andújar:** Con posibilidad de intermodalidad ferroviaria. Actualmente en curso un estudio de viabilidad.
- **Área Logística de Huelva:** Tendrá una especial vinculación con el Puerto de Huelva, así como conexión ferroviaria tanto a los corredores ferroviarios central (a través de Sevilla-Córdoba-Linares), como Atlántico (a través de la conexión ferroviaria con Extremadura). Con una superficie estimada de 90 Ha, se prevén iniciar los estudios previos a lo largo de 2013.



Red Logística de Andalucía



Gracias por su atención.