

CONSEJERÍA DE JUSTICIA E INTERIOR

Escuela de Seguridad Pública de Andalucía

Memoria académica 2016



JUNTA DE ANDALUCÍA



ESCUELA DE SEGURIDAD PÚBLICA DE ANDALUCÍA
DEPARTAMENTO DE PUBLICACIONES. SERVICIO DE FORMACIÓN
CONSEJERÍA DE JUSTICIA E INTERIOR — JUNTA DE ANDALUCÍA

AZNALCÁZAR. SEVILLA. 2017



Escuela de Seguridad Pública de Andalucía

**Memoria académica
2016**

Índice

Presentación.....	4
La formación en la ESPA.....	5
Análisis de la formación.....	6
Acciones formativas.....	6
Alumnado formado.....	8
Análisis de género.....	8
Profesorado.....	12
Bibliografía.....	14
Anexo 1.....	15

Presentación

En un mundo cambiante como el nuestro, la seguridad pública, la seguridad de los ciudadanos, es uno de los ámbitos que más complejidad ha incorporado. La acelerada sustitución tecnológica, la modificación de los factores sociales, de las condiciones humanas, la configuración de las poblaciones y colectivos han determinado decisivas transformaciones en la manera en que nos relacionamos las personas y en los conflictos que se derivan de esta relación. Los cuerpos de Seguridad Pública, como parte natural de la sociedad, deben mantener también un proceso adaptativo constante para enfrentar los nuevos escenarios de convivencia. Los miembros de estos cuerpos están obligados a una formación continua que les permita el conocimiento actualizado de los recursos jurídicos y técnicos que tienen a su disposición para garantizar la seguridad de los ciudadanos.

La Escuela de Seguridad Pública de Andalucía (ESPA), institución dependiente de la Dirección General de Interior, Emergencias y Protección Civil de la Consejería de Justicia e Interior, tiene la misión de proporcionar a los miembros de estos cuerpos de seguridad, Policía (en los sectores de su competencia), Bomberos, y Protección Civil la formación necesaria para el ejercicio de su profesión, con criterios de calidad y equidad en el acceso, a la vez que medios para su desarrollo y promoción profesionales.

La formación en la ESPA

De acuerdo con el Plan de Formación de la ESPA para 2016^a, en el que se resalta este papel de garantes de la convivencia ciudadana que poseen los cuerpos de seguridad, las actividades formativas de este año han respondido a una metodología práctica, activa, participativa y constructiva, en un proceso de enseñanza y aprendizaje eficaz, eficiente y satisfactorio para el alumnado que, en última instancia debe estar dirigido a adquirir experiencia real que facilite el ejercicio profesional bajo criterios de calidad y alejado de variabilidad en los procedimientos.

Para hacer frente a su labor docente la ESPA utiliza acciones formativas de distinta duración, metodología y contenido, así como en diferentes localizaciones y sedes. Estas acciones formativas son realizadas por la ESPA, o por otros centros, como las Escuelas Municipales de Policía Local, en modalidades presencial o a distancia. La nomenclatura y características de los distintos tipos de acciones formativas se definen en el Anexo III del Plan de Formación para 2016^a.

En resumen, en esta Memoria Académica se analizan las acciones formativas llevadas a cabo durante este periodo, 173, con un total de 8.002 horas lectivas y en las que han tomado parte 13.038 alumnas/os de toda Andalucía.

a *Resolución de 14 de diciembre de 2015. Boletín Oficial de la Junta de Andalucía. Núm. 247. p. 194.*

Análisis de la formación

Acciones formativas

Se han llevado a cabo un total de 173 actividades formativas, lo que supone un aumento del 29% sobre las realizadas en 2015 (134) y del 64% sobre las de 2014 (105)¹, aunque con una disminución de las horas lectivas totales (10.702, en 2015). Hay que subrayar el fuerte aumento de las actividades de teleformación (en red) (266% sobre las de 2015 [3]) y de las actividades de formación desconcentrada (65% sobre las de 2015 [81]). Consideramos que estas diferencias son funcionalmente significativas y reflejan tanto la adaptación coyuntural de la actividad docente de la ESPA como la racionalización en el uso de los recursos formativos a su disposición. En la **Tabla 1** se analizan las actividades formativas realizadas por la ESPA y concertadas con esta^b. En el Anexo 1 a esta Memoria se relacionan las acciones formativas realizadas por la ESPA o coordinadas por esta.

Tabla 1: Actividades formativas realizadas y horas lectivas durante el curso 2016

Colectivo	Formación concentrada en la ESPA					Formación desconcentrada			Total Actividades	Total Horas
	Ingreso	Capacitación	Actualización†	Red	Horas	Cursos comarcales	Cursos concertados	Horas		
Bomberos			2		75		1	35	3	110
Policía Local	1	3	17	3	2533		76	2580	100	5113
Protección Civil				2	42		53	2241	55	2283
Todos los colectivos*			5	6	235		4		15	235
Otros colectivos**								261	0	261
Total	1	3	24	11	2885	0	134	5117	173	8002

* Formación dirigida a personal de todos los colectivos. **Incluye colectivos como Policía Nacional adscrita a la Comunidad Autónoma y Unidad Militar de Emergencias.
† Incluidos Congresos, Jornadas y Encuentros (1)

b Incluye actividades concertadas, delegadas y visadas por la Escuela.

Por colectivo, la Policía Local y el de Protección Civil siguen siendo los destinatarios de la mayor parte de actividades. Por provincia, es en Sevilla y en Cádiz donde un mayor número de actividades formativas se han realizado, suponiendo juntas un 68% del total. Estas dos provincias ya mostraban resultados en la misma línea en años anteriores, aunque la proporción de ambas en el total de actividades ha aumentado (59%, en 2015). En este mismo sentido, hay que destacar que juntas, Cádiz y Sevilla, organizan el 85% de la docencia dirigida a policías locales de toda Andalucía, y que las actividades realizadas en Cádiz, Córdoba y Málaga y dirigidas al colectivo de Protección Civil suponen más del 65% de todas las organizadas en Andalucía para este colectivo. En la **Tabla 2** se analiza la actividad formativa de la Escuela, según la provincia en la que se realiza la actividad y el colectivo hacia el que se dirige.

Tabla 2: Actividades formativas realizadas durante el curso 2016. Desagregación por colectivo y provincia

Colectivos	Almería	Cádiz	Córdoba	Granada	Huelva	Jaén	Málaga	Sevilla	Andalucía
Bomberos	0	0	0	0	0	1	0	2	3
Policía Local	1	30	2	5	0	1	6	55	100
Protección Civil	4	14	11	6	1	4	11	4	55
Todos los colectivos*	0	0	0	0	0	1	0	14	15
Otros colectivos**	0	0	0	0	0	0	0	0	0
Totales	5	44	13	11	1	7	17	75	173

* Formación dirigida a personal de todos los colectivos. **Incluye colectivos como Policía Nacional adscrita a la Comunidad Autónoma y Unidad Militar de Emergencias.

Alumnado formado

Medido en términos de alumnado que ha tenido acceso a la formación impartida, el impacto de la actividad formativa de la ESPA se ha incrementado en un 78% sobre el resultado de 2015 (13.038 frente a 7.321 personas). De nuevo, este aumento se produce a expensas del aumento del alumnado que ha seguido cursos en la modalidad de teleformación y del que ha asistido a los programas docentes desconcentrados impartidos por centros coordinados con ESPA.

Tabla 3: Alumnado formado durante el curso 2016. Desagregación por tipo formativo, colectivo y género

Colectivo	Formación concentrada en la ESPA								Formación desconcentrada				Totales		
	Ingreso		Capacitación		Actualización		Red		Cursos comarcales		Cursos concertados				
	H	M	H	M	H	M	H	M	H	M	H	M	H	M	T
Bomberos	0	0	0	0	48	0	0	0	0	0	17	0	65	0	65
Policía Local	40	9	35	1	456	24	562	30	0	0	8454	482	9547	546	10093
Protección Civil	0	0	0	0	0	0	61	8	0	0	964	372	1025	380	1405
Todos los colectivos*	0	0	0	0	72	7	1121	67	0	0	0	0	1193	74	1267
Otros colectivos**	0	0	0	0	0	0	0	0	0	0	97	21	97	21	118
Congresos, jornadas y encuentros	0	0	0	0	75	15	0	0	0	0	0	0	75	15	90
Alumnado total	40	9	35	1	651	46	1744	105	0	0	9532	875	12002	1036	13038

* Formación dirigida a personal de todos los colectivos. **Incluye colectivos como Policía Nacional adscrita a la Comunidad Autónoma y Unidad Militar de Emergencias.
H: hombres. M: mujeres

Análisis de género

De los 13.038 personas que han compuesto el alumnado total en el periodo analizado, 12.002 han sido hombres y 1.036, mujeres. Las mujeres han supuesto menos del 8% del alumnado total. De hecho, esta cifra menor a las de 2015 y 2014 (8,5% en ambos años)¹. Estas diferencias se mantienen tanto en el análisis provincial como en de colectivos y en el de formación por tipos. En la **Tabla 3** y en las **Figuras 1 a 4** se muestran las cifras y porcentajes de alumnos y alumnas por colectivo, provincia, tipo de formación y modalidad.

Figura 1. Alumnado formado por ESPA en 2016 por género y provincia. Formación concentrada y desconcentrada. Porcentajes

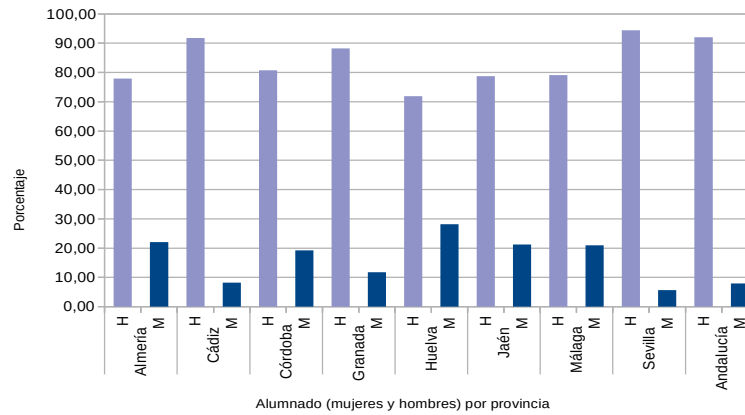


Figura 2. Alumnado formado por ESPA en 2016 por género y colectivo. Formación concentrada y desconcentrada. Porcentajes

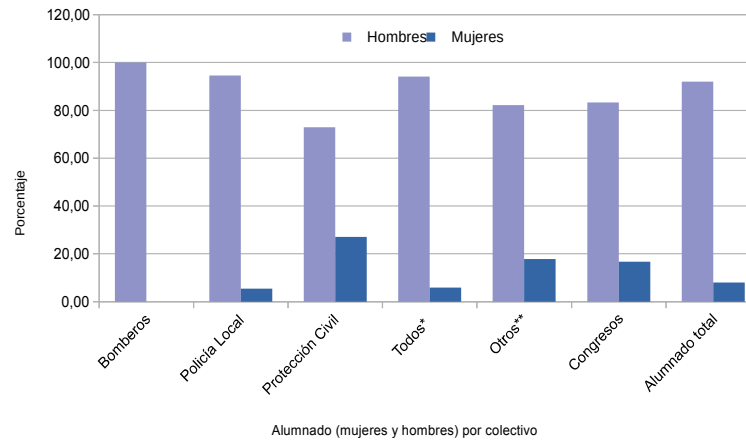


Figura 3. Alumnado formado por ESPA en 2016 por género y provincia. Formación desconcentrada. Porcentajes

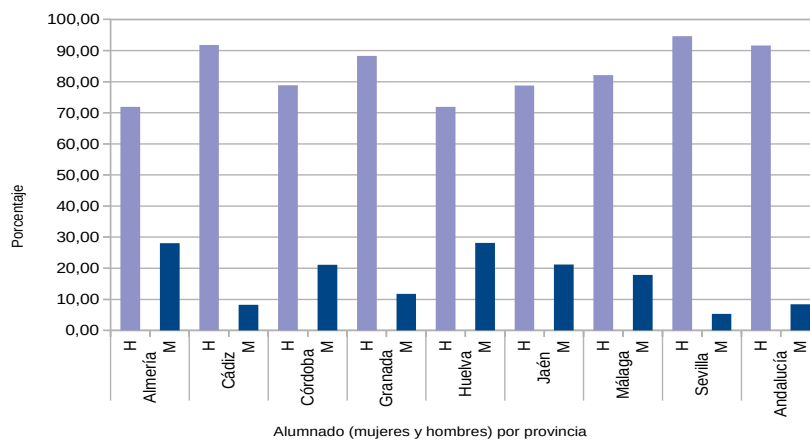
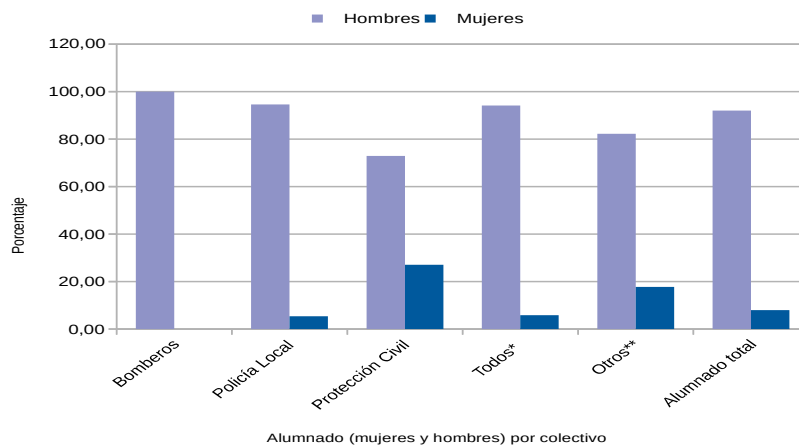


Figura 4. Alumnado formado por ESPA en 2016 por género y colectivo. Formación desconcentrada. Porcentajes



La infrarrepresentación de las mujeres en los cuerpos de seguridad es un hecho constatado ya a finales del siglo pasado. Castaño Collado (1999) estimó un 3,8% de mujeres en la ocupación de protección y seguridad² (cifra para todo el estado), proporción muy inferior a la media del sector de servicios cualificados. Otros estudios, en la Comunidad de Madrid³ y en Andalucía⁴ (por ejemplo) han confirmado el mantenimiento de esta infrarrepresentación en años más recientes señalando, en ambos estudios, los procesos de selección y reclutamiento como factores importantes, además de los culturales, en el mantenimiento de esta situación. Este es, por lo tanto, un ámbito de desigualdad en nuestro país y en nuestra Comunidad, y sus causas son objeto de estudio. La Escuela de Seguridad Pública de Andalucía sostiene el principio de equidad en el acceso de las personas a la formación que imparte y redoblará sus esfuerzos para promover la presencia de mujeres en los cuerpos de seguridad de Andalucía.

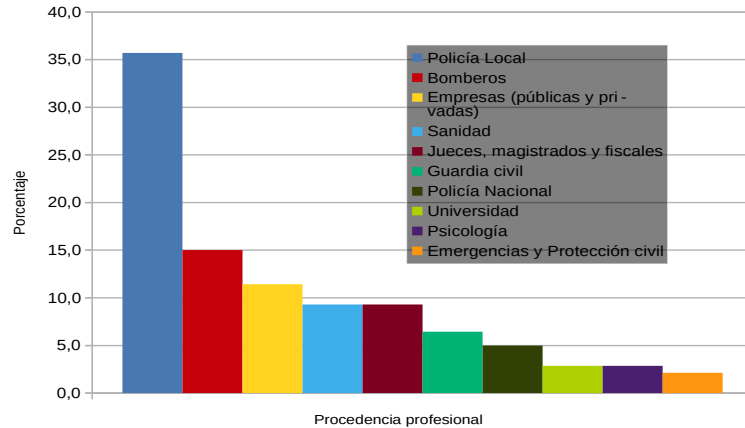
Profesorado

La docencia necesaria para poder realizar las acciones formativas de este periodo ha estado bajo la responsabilidad de un cuerpo de 140 profesores y profesoras, cuyos ámbitos profesionales han sido, en primer lugar, los cuerpos de Policía Local (35,7%) seguidos del cuerpo de Bomberos (15%) y de las empresas (11,4 %). El profesorado que ha impartido docencia en las actividades formativas de la ESPA ha reducido su número de manera sensible desde que se registra este dato. En 2013 el profesorado estuvo constituido por 373 personas y, en 2015, por 151. Esta reducción es atribuible al aumento de los cursos en la modalidad de teleformación y de la formación desconcentrada que, por el contrario, han dado acceso a un mayor número de alumnos

En la **Tabla 4** y en la **Figura 5** se recoge y cuantifica la procedencia profesional del profesorado de las acciones formativas y su desagregación por género y colectivo.

Procedencia	Profesores	Profesoras	Total	Porcentaje
Bomberos	21		21	15
Emergencias y Protección civil	3		3	2,1
Empresas (públicas y privadas)	14	2	16	11,4
Guardia Civil	9		9	6,4
Jueces, magistrados y fiscales	6	7	13	9,3
Policía Local	47	3	50	35,7
Policía Nacional	7		7	5,0
Universidad	2	2	4	2,9
Psicología		4	4	2,9
Sanidad	10	3	13	9,3
Servicios Sociales e Igualdad			0	0,0
Totales	119	21	140	100

Figura 5. Procedencia profesional del profesorado de la ESPA durante 2016



El ámbito profesional del profesorado refleja en parte la naturaleza de las actividades formativas realizadas durante este periodo. En cambio, crece la proporción de mujeres en la docencia ESPA, alcanzando un 15% del profesorado total, y destacando la participación de las profesoras del ámbito jurídico (53%) y del universitario (50%).

Bibliografía

- 1 Escuela de Seguridad Pública de Andalucía (ESPA). Dirección General de Interior, Emergencias y Protección Civil Consejería de Justicia e Interior (sin fecha). *Memoria y estadística sobre la actividad formativa de la Escuela de Seguridad Pública de Andalucía 2015* [Internet]. Sevilla: Consejería de Justicia e Interior. [citado 20/09/2017]. URL <http://juntadeandalucia.es/export/drupaljda/publicacion/17/09/Memoria%20y%20estad%C3%ADstica%20sobre%20la%20actividad%20formativa%20de%20la%20ESPA%20-%202015.pdf>
- 2 Castaño Collado, Cecilia. Iglesias, Carlos. Mañas, Elena. Sánchez-Herrero, M. (1999). *Diferencia o discriminación: la situación de las mujeres españolas en el mercado de trabajo y el impacto de las tecnologías de la información*. (Consejo Económico y Social, Ed.). Madrid: Consejo Económico y Social.
- 3 Figueroa-Saavedra, M. (2008). Mecanismos y procesos de segregación ocupacional de la mujer: las pruebas de selección al cuerpo de Policía Municipal. *Cuadernos de Relaciones Laborales*, 26(1), 151-178.
- 4 Gálvez-Muñoz, Lina. del Moral, Lucía. Gallego, Nazareth. Matus, Mauricio. Rodríguez-Madroño, P. (2015). *Estudio-diagnóstico del acceso y promoción de mujeres en los Cuerpos de Policía Local de Andalucía*. Sevilla: Universidad Pablo de Olavide. Marzo 2015 (no publicado)

Anexo 1

Actividades formativas^a realizadas durante el curso 2016

Nombre de la actividad	Tipo
XLII CURSO DE INGRESO EN LOS CUERPOS DE LA POLICÍA LOCAL DE ANDALUCÍA	Ingreso
CAPACITACIÓN PARA INSPECTORES DE LA POLICÍA LOCAL	Capacitación
CAPACITACIÓN PARA OFICIALES DE LA POLICÍA LOCAL	Capacitación
CAPACITACIÓN PARA SUBINSPECTORES DE LA POLICÍA LOCAL	Capacitación
ACTUALIZACIÓN EN TÉCNICAS DE TIRO POLICIAL	Actualización
ATENCIÓN A LAS VÍCTIMAS DE VIOLENCIA DE GÉNERO. LEY 4/2015 DE 27 DE ABRIL. ESTATUTO DE LA VÍCTIMA. 1ª EDICIÓN	Actualización
ATENCIÓN INICIAL BÁSICA COMO PRIMER INTERVINIENTE AL TRAUMATIZADO GRAVE	Actualización
GESTIÓN POLICIAL DE LA VIOLENCIA DE GÉNERO PARA JEFATURAS Y MANDOS	Actualización
INTRODUCCIÓN A LA CULTURA DE LA MEDIACIÓN	Actualización
INTRODUCCIÓN A LA LENGUA DE SIGNOS	Actualización
JORNADAS SOBRE INTERVENCIÓN CON MENORES DE PROTECCIÓN	Actualización
LIDERAZGO	Actualización
MIGRACIONES Y GESTIÓN DE LA DIVERSIDAD EN PRESTACIÓN DE SERVICIOS PÚBLICOS	Actualización
POLICÍA DE TRÁFICO ESPECIALISTA EN DROGAS.	Actualización
RESCATE URBANO Y ESPACIOS CONFINADOS	Actualización
TÉCNICAS DE DEFENSA PERSONAL POLICIAL	Actualización
TÉCNICAS DE VENTILACIÓN	Actualización

a *Se relacionan las actividades formativas y cursos distintos. De algunos de ellos se realizan varias ediciones.*

Nombre de la actividad	Tipo
TRATA DE SERES HUMANOS	Actualización
VIOLENCIA DE GÉNERO	Actualización
VIOLENCIA DE GÉNERO EN LA RED. CIBERACOSO	Actualización
ACCIÓN SOCIAL PARA TÉCNICOS PROFESIONALES DE PROTECCIÓN CIVIL	Red
ACOSO ESCOLAR Y CIBERACOSO	Red
ACTUACIÓN POLICIAL ANTE LA VIOLENCIA DE GÉNERO	Red
ACTUALIZACIÓN EN EMERGENCIAS PARA TÉCNICOS DE PROTECCIÓN CIVIL	Red
ACTUALIZACIÓN EN MATERIA DE TRÁFICO Y SEGURIDAD VIAL EN EL ÁMBITO LOCAL: REAL DECRETO LEGISLATIVO 6/2015	Red
INTRODUCCIÓN A LA CONFECCIÓN DE CROQUIS Y REPRESENTACIÓN INFOGRÁFICA DE ACCIDENTES DE TRÁFICO	Red
LA LEY ORGÁNICA 4/2015 DE PROTECCIÓN DE LA SEGURIDAD CIUDADANA	Red
LOS DELITOS LEVES EN EL CÓDIGO PENAL TRAS LA REFORMA DE LA L.O. 1/2015	Red

