



30 Años de la aplicación de la PAC en ESPAÑA.

Evolución del sector agroalimentario en Andalucía 1986-2016.

23 de enero de 2017



Índice de contenido

1. Macromagnitudes agrarias 1986-2016.....	3
1.1 Evolución de las macromagnitudes agrarias en Andalucía (Producción Rama Agraria y Renta Agraria) 1986-2016.....	3
1.2. Evolución de la Renta Agraria por Unidad de Trabajo Año (UTA) en Andalucía y en España a precios corrientes y constantes. 1990-2016.....	4
1.3. Evolución del Producto Interior Bruto a precios de mercados y del Valor Añadido Bruto de las ramas primarias en Andalucía 1995-2015.....	5
2. Censo Agrario: Número y tamaño de las explotaciones.....	6
2.1 Evolución del número de explotaciones en los censos agrarios de 1989, 1999 y 2009.....	6
2.2 Distribución del número de explotaciones según su tamaño.....	6
2.2.1 Estructura de las explotaciones.....	7
3. Empleo Agrario 1986-2015.	10
3.1 Evolución anual del empleo 1986-2015.....	10
3.2 Evolución trimestral del empleo 1986-2016.....	11
4. Exportaciones e importaciones agroalimentarias 1995-2016.....	13
5. Industria agroalimentaria 1993-2014	15

1. Macromagnitudes agrarias 1986-2016.

1.1 Evolución de las macromagnitudes agrarias en Andalucía (Producción Rama Agraria y Renta Agraria) 1986-2016.

La tabla 1 refleja valores a precios corrientes, por lo que para poder comparar la relación entre los 2.237,63 millones de euros que alcanzó la renta agraria en 1986 y el valor de la renta en el año 2016 lo podemos hacer utilizando como deflactor el IPC.

Si actualizamos la renta agraria de 1986 (2.237,63 Mill €) con el IPC general (Sistema IPC base 2011) ese valor actualizado a 2016 alcanzaría 5.741 Millones de €.

Estos 5.741,75 Millones de € comparados con la renta agraria provisional de 2016 que alcanza los 8.848,51 Mill. € supone un incremento de algo más de un 54% en el valor de la renta en el periodo 1986-2016 a valores constantes.

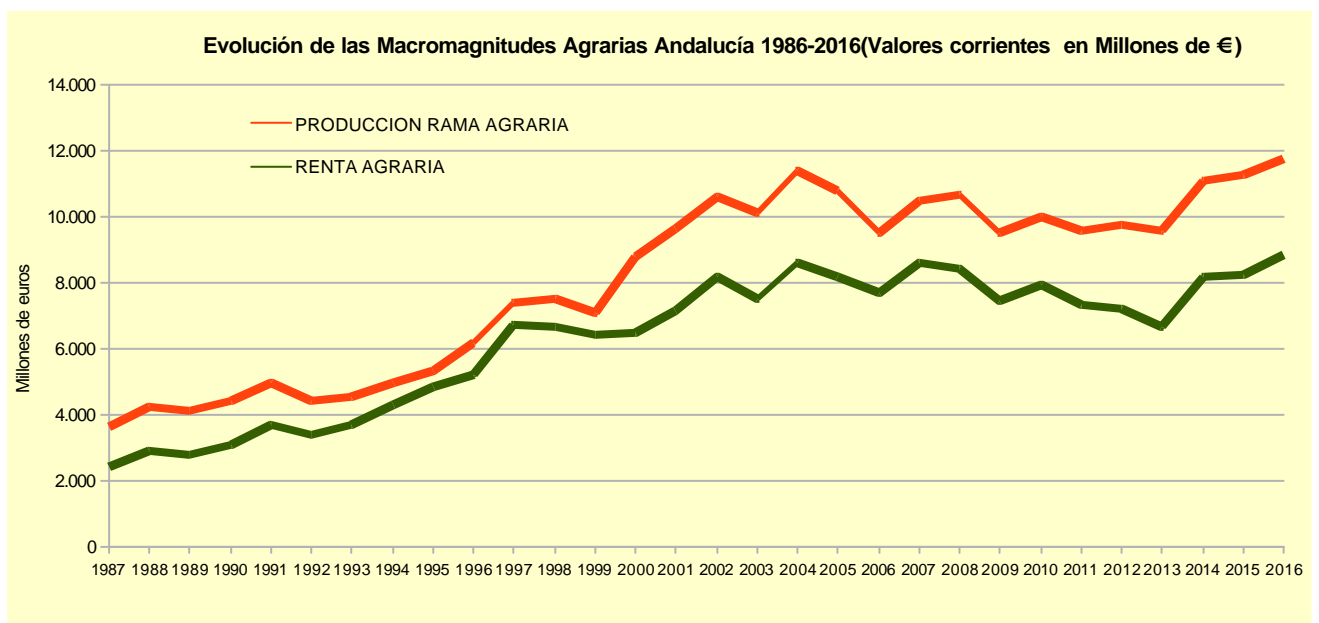
Tabla 1. Evolución de la Producción de la Rama Agraria y de la Renta Agraria (valores corrientes en millones de euros).

Millones de €	1986	1987	1988	1989	1990	1991	1992	1993	1994	1995	1996
PRODUCCION RAMA AGRARIA	3.450,1	3.618,4	4.233,1	4.099,2	4.422,5	4.930,3	4.401,0	4.525,5	4.959,6	5.331,4	6.179,6
RENTA AGRARIA	2.237,6	2.402,4	2.921,3	2.777,2	3.068,0	3.713,5	3.379,7	3.713,4	4.310,2	4.851,6	5.222,6
	1997	1998	1999	2000	2001	2002	2003	2004	2005	2006	2007
PRODUCCION RAMA AGRARIA	7.356,9	7.478,4	7.068,7	8.759,7	9.622,2	10.568,5	10.104,9	11.356,0	10.802,9	9.493,5	10.477,0
RENTA AGRARIA	6.703,2	6.657,2	6.389,0	6.451,7	7.163,3	8.185,8	7.487,4	8.571,7	8.184,0	7.659,0	8.577,0
	2008	2009	2010	2011	2012	2013	2014	2015	2016		
PRODUCCION RAMA AGRARIA	10.684,8	9.492,3	9.998,7	9.576,5	9.769,4	9.573,3	11.073,4	11.258,0	11.772,3		
RENTA AGRARIA	8.403,9	7.424,2	7.905,8	7.324,5	7.174,7	6.679,8	8.182,7	8.261,7	8.848,5		

Fuente: Macromagnitudes Agrarias. Consejería de Agricultura Pesca y Desarrollo Rural.

Nota: Al ser tantos los años reflejados son varias las metodologías usadas en el cálculo de la PRA y de la Renta Agraria, por lo que no son elementos directamente comparables en el tiempo. Datos de 2015 y 2016 provisionales.

Gráfico1. Evolución de la Producción de la Rama Agraria y de la Renta Agraria (valores corrientes en millones de euros).



1.2. Evolución de la Renta Agraria por Unidad de Trabajo Año (UTA) en Andalucía y en España a precios corrientes y constantes. 1990-2016.

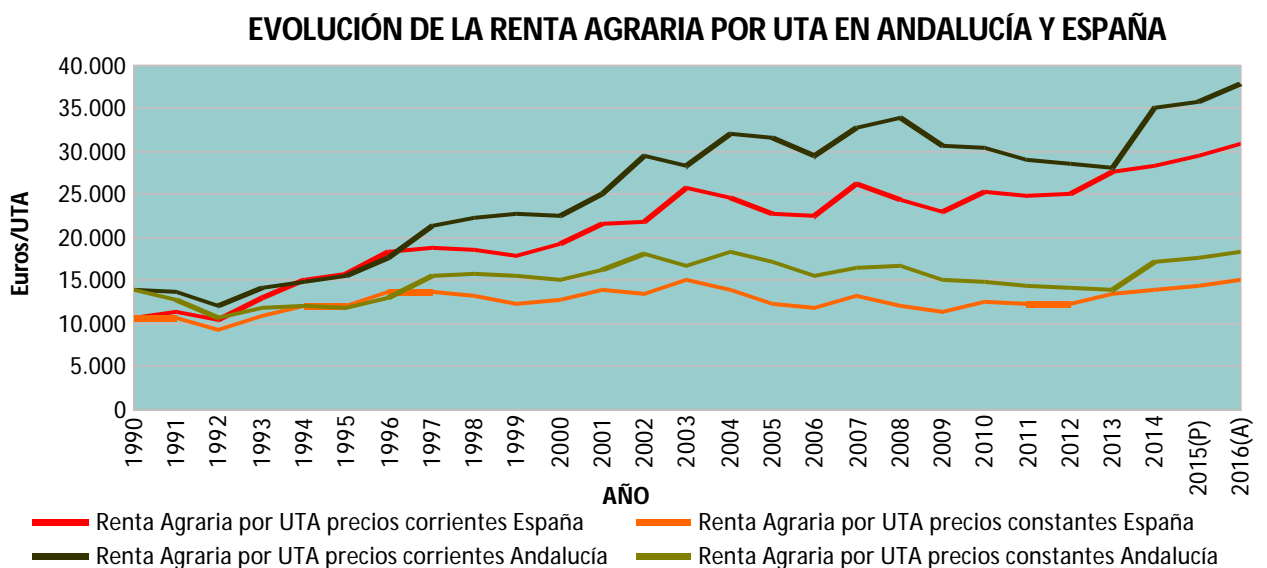
En la siguiente tabla se observa el valor de Renta Agraria por UTA (€/UTA) en España y Andalucía.

Tabla 2.

AÑOS	Renta Agraria por UTA precios corrientes España	Renta Agraria por UTA precios constantes España	Renta Agraria por UTA precios corrientes Andalucía	Renta Agraria por UTA precios constantes Andalucía
1990	10.699	10.699	13.959	13.959
1991	11.343	10.607	13.707	12.822
1992	10.522	9.221	12.099	10.604
1993	12.994	10.893	14.175	11.882
1994	15.053	12.147	14.928	12.048
1995	15.737	12.103	15.449	11.883
1996	18.260	13.565	17.597	13.074
1997	18.849	13.685	21.428	15.561
1998	18.514	13.127	22.281	15.802
1999	17.824	12.305	22.623	15.613
2000	19.245	12.843	22.607	15.081
2001	21.639	13.852	25.164	16.110
2002	21.859	13.403	29.547	18.116
2003	25.741	15.159	28.309	16.672
2004	24.631	13.975	32.110	18.213
2005	22.683	12.329	31.449	17.092
2006	22.564	11.792	29.545	15.444
2007	26.196	13.240	32.722	16.534
2008	24.354	12.021	33.841	16.704
2009	22.885	11.229	30.664	15.046
2010	25.356	12.465	30.363	14.935
2011	24.850	12.224	29.078	14.303
2012	24.946	12.273	28.624	14.080
2013	27.518	13.463	28.169	13.781
2014	28.341	13.920	34.995	17.188
2015(P)	29.364	14.348	35.819	17.502
2016(A)	30.871	14.979	37.740	18.312

Fuentes: MAPAMA (Subdirección General de Estadística)
CAPDER: (Servicio de Estudios y Estadísticas)
2015 Provisionales, 2016 Avances.

Gráfico 2. Evolución de la Renta Agraria por UTA en Andalucía y en España



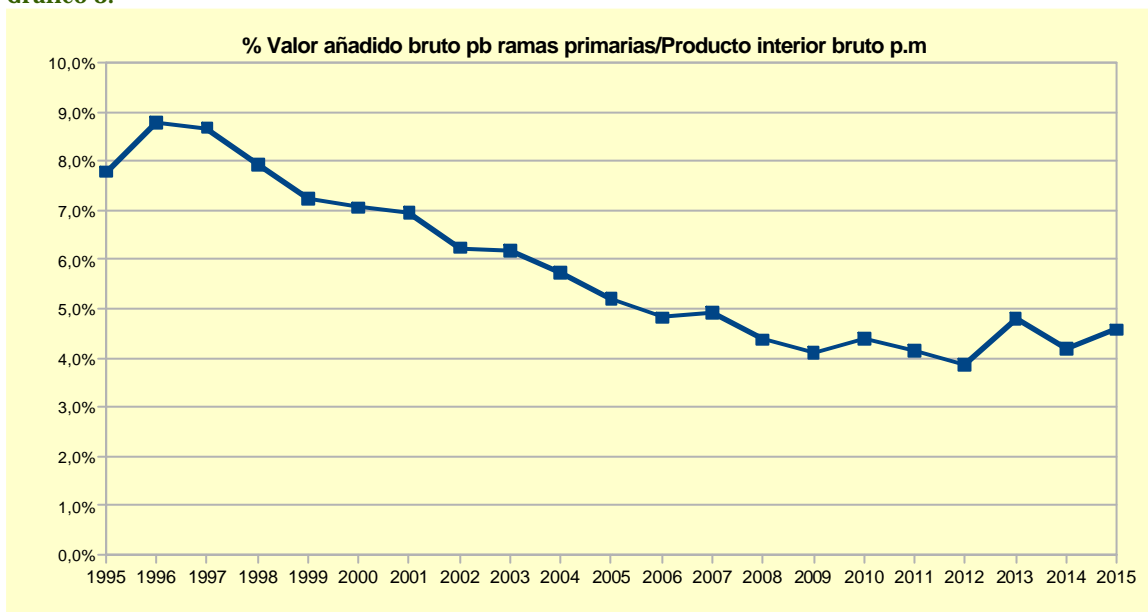
1.3. Evolución del Producto Interior Bruto a precios de mercados y del Valor Añadido Bruto de las ramas primarias en Andalucía 1995-2015.

Tabla 3. Evolución del Producto Interior Bruto a precios de mercados y del Valor Añadido Bruto de las ramas primarias en Andalucía 1995-2015.

Miles de €	1995	1996	1997	1998	1999	2000	2001	2002	2003	2004	2005
PIB p.m. (precios corrientes) – BASE 2010	61.265.475	65.176.017	69.768.540	75.038.752	81.438.263	89.012.722	96.095.306	103.279.021	112.156.248	121.097.949	131.295.091
VAB pb ramas primarias (precios corrientes) – BASE 2010	4.769.697	5.722.836	6.057.268	5.963.309	5.895.549	6.282.217	6.689.069	6.446.205	6.950.470	6.929.574	6.815.722
% VAB pb ramas primarias/PIBp.m	7,8%	8,8%	8,7%	7,9%	7,2%	7,1%	7,0%	6,2%	6,2%	5,7%	5,2%
	2006	2007	2008	2009	2010	2011	2012	2013	2014	2015	
PIB p.m. (precios corrientes) – BASE 2010	143.078.043	153.530.235	157.147.019	149.822.773	150.206.886	148.447.829	143.765.385	141.910.529	143.028.599	148.748.576	
VAB pb ramas primarias (precios corrientes) – BASE 2010	6.901.408	7.558.769	6.878.809	6.157.061	6.589.573	6.181.801	5.553.707	6.834.687	6.010.873	6.808.084	
% VAB pb ramas primarias/PIBp.m	4,8%	4,9%	4,4%	4,1%	4,4%	4,2%	3,9%	4,8%	4,2%	4,6%	

Fuente: Instituto Nacional de Estadística. Ramas primarias (Agricultura, ganadería, silvicultura y pesca)
Nota: Datos 2014 provisionales, 2015 avances.

Gráfico 3.



2. Censo Agrario: Número y tamaño de las explotaciones.

2.1 Evolución del número de explotaciones en los censos agrarios de 1989, 1999 y 2009.

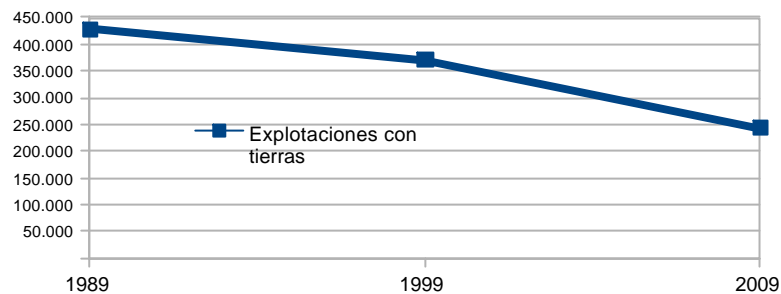
Tabla 4.

	1989	1999	2009					
	Nº explotaciones	Nº explotaciones	Nº explotaciones	% explotaciones	Superficie total. Ha.	Superficie total.%	SAU. Ha.	SAU. %
Explotaciones con tierras	427.471	369.768	242.903	100,00	5.493.830	100,00	4.402.760	100,00
Explotaciones sin SAU	3.826	4.857	887	0,37	38.585	0,70	0	0,00
Explotaciones con SAU	423.645	364.911	242.016	99,63	5.455.245	99,30	4.402.760	100,00

Fuente: Censos Agrarios. Instituto Nacional de Estadísticas.

Gráfico 4.

Evolución número explotaciones con tierras 1989-1999-2009



2.2 Distribución del número de explotaciones según su tamaño.

Tabla 5.

	Número de explotaciones		
	2009	1999	1989
Explotaciones con tierras	242.903	369.768	427.471
Explotaciones sin SAU	887	4.857	3.826
Explotaciones con SAU	242.016	364.911	423.645
< 1 ha	13.342	84.446	107.438
1 a < 2 ha	55.924	67.713	80.837
2 a < 5 ha	73.283	88.353	101.948
5 a < 10 ha	38.683	49.047	54.680
10 a < 20 ha	24.850	32.694	35.003
20 a < 30 ha	9.818	11.831	12.599
30 a < 50 ha	9.073	10.369	10.902
50 a < 100 ha	8.455	8.988	9.023
>=100 ha	8.588	11.470	11.215

Fuente: Instituto Nacional de Estadística

Tabla 6. Tamaño medio de explotaciones en hectáreas. (Superficie Agraria Util/Nº explotaciones con tierra)

Censo	SAU/Nº explotaciones con tierras
1989	10,7
1999	13,6
2009	18,2

2.2.1 Estructura de las explotaciones.

Tabla 7. Censo 2009

2009						
	Explotaciones. Número	Explotaciones. %	Superficie total. Ha.	Superficie total. %	SAU. Ha.	SAU. %
Explotaciones con tierras	242.903	100,00	5.493.828	100,00	4.402.760	100,00
Explotaciones sin SAU	887	0,37	38.584	0,70	0	0,00
Explotaciones con SAU	242.016	99,63	5.455.243	99,30	4.402.760	100,00
< 1 ha	13.342	5,49	16.460	0,30	7.120	0,16
1 a < 2 ha	55.924	23,02	104.612	1,90	78.034	1,77
2 a < 5 ha	73.283	30,17	269.858	4,91	231.214	5,25
5 a < 10 ha	38.683	15,93	301.535	5,49	269.408	6,12
10 a < 20 ha	24.850	10,23	386.020	7,03	344.573	7,83
20 a < 30 ha	9.818	4,04	276.478	5,03	237.797	5,40
30 a < 50 ha	9.073	3,74	406.732	7,40	347.436	7,89
50 a < 100 ha	8.455	3,48	714.355	13,00	591.283	13,43
>=100 ha	8.588	3,54	2.979.194	54,23	2.295.896	52,15

Fuente: Instituto Nacional de Estadística

Tabla 8. Censo 1999

1999						
	Explotaciones. Número	Explotaciones. %	Superficie total. Ha.	Superficie total. %	SAU. Ha.	SAU. %
Todas las explotaciones	369.768	100,00	7.789.011	100,00	4.974.175	100,00
Explotaciones sin tierras	4.857	1,31	0	0,00	0	0,00
Explotaciones con tierras	364.911	98,69	7.789.011	100,00	4.974.175	100,00
< 1 ha	84.446	22,84	44.654	0,57	40.553	0,82
1 a < 2 ha	67.713	18,31	95.460	1,23	87.494	1,76
2 a < 5 ha	88.353	23,89	280.844	3,61	256.153	5,15
5 a < 10 ha	49.047	13,26	341.593	4,39	308.750	6,21
10 a < 20 ha	32.694	8,84	452.633	5,81	403.038	8,10
20 a < 30 ha	11.831	3,20	286.243	3,67	251.345	5,05
30 a < 50 ha	10.369	2,80	396.110	5,09	341.135	6,86
50 a < 100 ha	8.988	2,43	621.826	7,98	517.970	10,41
>=100 ha	11.470	3,10	5.269.646	67,65	2.767.736	55,64

Fuente: Instituto Nacional de Estadística

Tabla 9. Censo 1989

1989						
	Explotaciones. Número	Explotaciones. %	Superficie total. Ha.	Superficie total. %	SAU. Ha.	SAU. %
Todas las explotaciones	427.471	100,00	7.595.609	100,00	4.537.186	100,00
Explotaciones sin tierras	3.826	0,90	0	0,00	0	0,00
Explotaciones con tierras	423.645	99,10	7.595.609	100,00	4.537.186	100,00
< 1 ha	107.438	25,13	54.756	0,72	49.661	1,09
1 a < 2 ha	80.837	18,91	112.026	1,47	101.168	2,23
2 a < 5 ha	101.948	23,85	320.983	4,23	286.256	6,31
5 a < 10 ha	54.680	12,79	377.641	4,97	331.978	7,32
10 a < 20 ha	35.003	8,19	480.492	6,33	412.788	9,10
20 a < 30 ha	12.599	2,95	303.597	4,00	252.246	5,56
30 a < 50 ha	10.902	2,55	413.917	5,45	335.881	7,40
50 a < 100 ha	9.023	2,11	623.695	8,21	478.757	10,55
>=100 ha	11.215	2,62	4.908.502	64,62	2.288.451	50,44

Fuente: Instituto Nacional de Estadística

Gráfico 5.

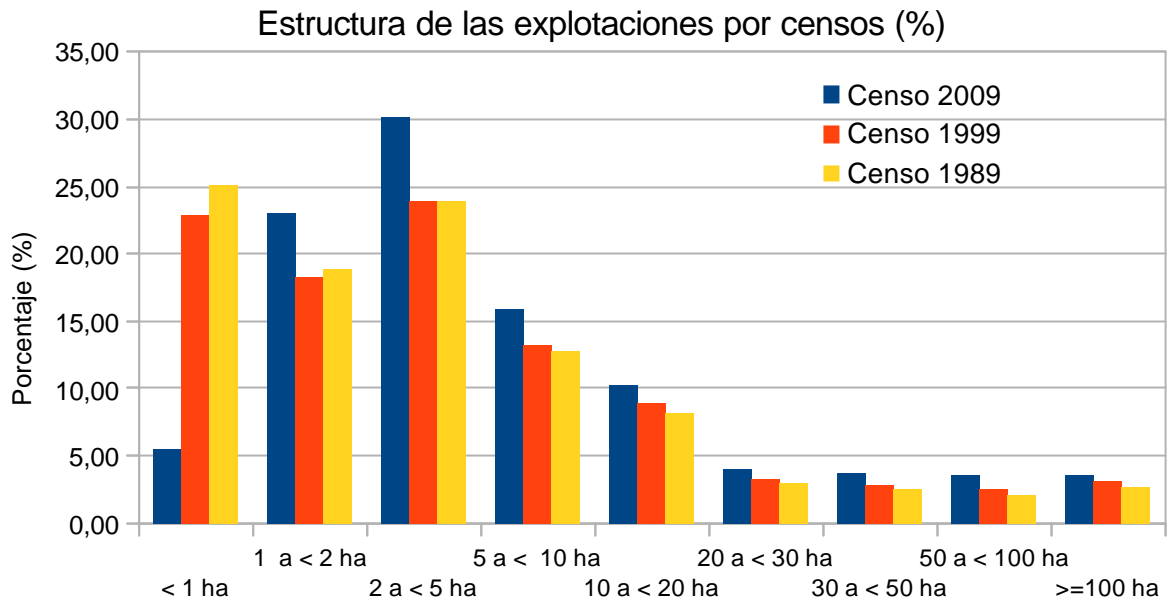


Gráfico 6. Censo 2009.

Tamaño de las explotaciones con tierra Año 2009

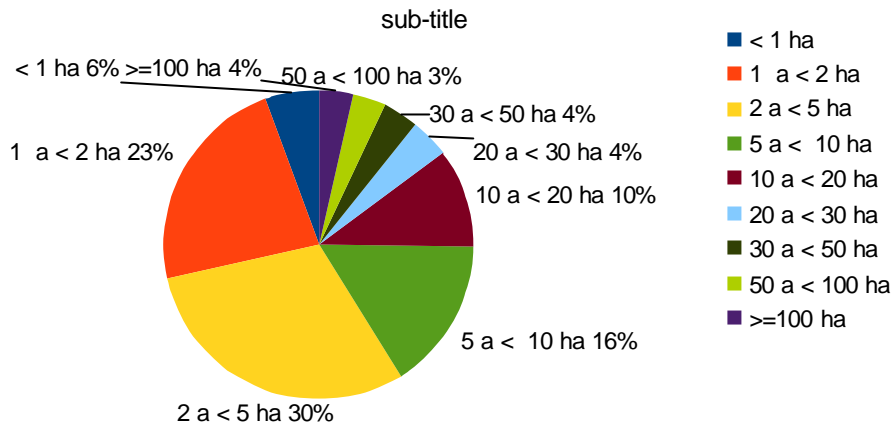


Gráfico 7. Censo 1999.

Tamaño de las explotaciones con tierra Año 1999

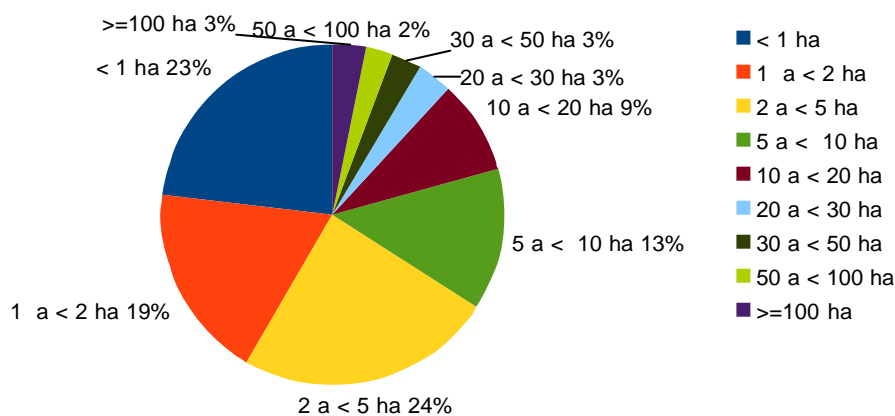
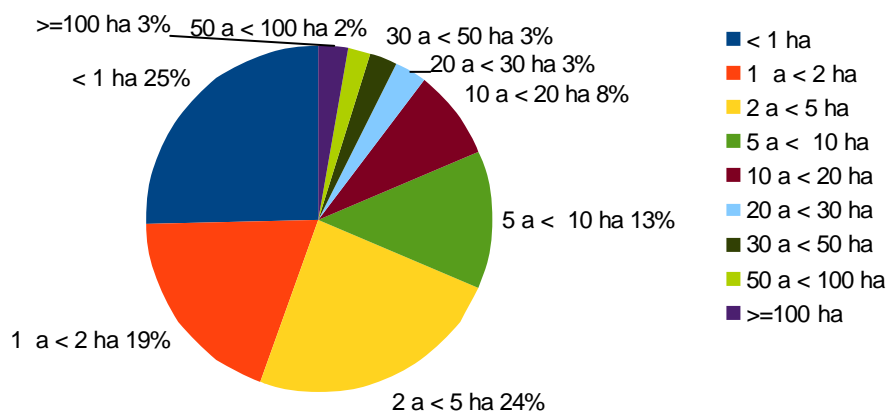


Gráfico 8. Censo 1989.

Tamaño de las explotaciones con tierra Año 1989



3. Empleo Agrario 1986-2015.

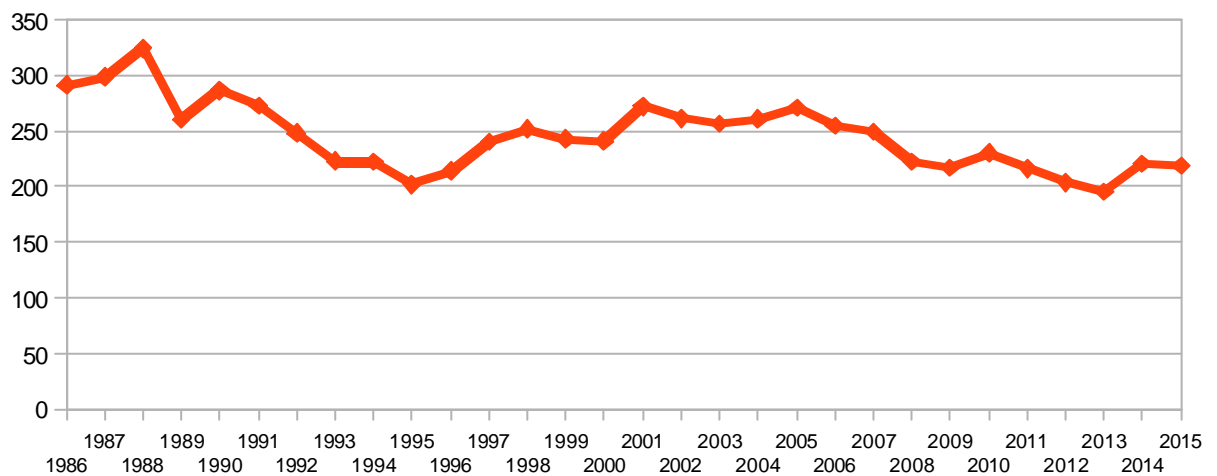
3.1 Evolución anual del empleo 1986-2015.

Tabla 10. Evolución anual de la población ocupada total y en el sector de la agricultura en Andalucía (1986-2015) en miles de personas.

	1986	1987	1988	1989	1990	1991	1992	1993	1994	1995
Agricultura	291,30	298,80	324,40	260,30	286,60	272,80	248,27	223,30	222,40	201,90
Total	1.494,5	1.626,2	1.717,8	1.766,9	1.822,5	1.834,2	1.802,7	1.696,5	1.687,9	1.731,3
% Agricultura/total	19,5%	18,4%	18,9%	14,7%	15,7%	14,9%	13,8%	13,2%	13,2%	11,7%
	1996	1997	1998	1999	2000	2001	2002	2003	2004	2005
Agricultura	214,20	240,40	251,98	242,70	240,95	272,20	261,20	256,40	260,83	271,11
Total	1.822,0	1.879,5	1.961,0	2.070,2	2.168,8	2.414,9	2.499,1	2.585,1	2.763,1	2.959,6
% Agricultura/total	11,8%	12,8%	12,8%	11,7%	11,1%	11,3%	10,5%	9,9%	9,4%	9,2%
	2006	2007	2008	2009	2010	2011	2012	2013	2014	2015
Agricultura	254,58	249,25	222,58	217,38	230,45	216,55	203,65	195,43	220,90	218,88
Total	3.110,4	3.219,3	3.149,7	2.923,1	2.859,3	2.776,3	2.627,8	2.571,4	2.634,0	2.767,4
% Agricultura/total	8,2%	7,7%	7,1%	7,4%	8,1%	7,8%	7,7%	7,6%	8,4%	7,9%

Gráfico 9.

Evolución anual población ocupada en Agricultura 1986-2015 (Miles de personas)



3.2 Evolución trimestral del empleo 1986-2016.

Tabla 11. Evolución de la población ocupada total y en el sector de la agricultura en Andalucía por trimestres (1986-2016) en miles de personas.

	Andalucía Sectores				Andalucía Sectores				Andalucía Sectores		
	Total	Agricultura	%Agricultura / total		Total	Agricultura	%Agricultura / total		Total	Agricultura	%Agricultura / total
2016T3	2.841,2	205,8	7,24%	2006T2	3.132,3	253,5	8,09%	1996T1	1.842,2	242,3	13,15%
2016T2	2.832,7	238,6	8,42%	2006T1	3.101,6	298,2	9,61%	1995T4	1.790,0	183,4	10,25%
2016T1	2.814,3	279,1	9,92%	2005T4	3.060,6	287,9	9,41%	1995T3	1.781,2	168,8	9,48%
2015T4	2.819,4	265,4	9,41%	2005T3	3.014,5	259,2	8,60%	1995T2	1.815,2	215,9	11,89%
2015T3	2.758,1	184,7	6,70%	2005T2	2.987,8	267,6	8,96%	1995T1	1.802,5	261,4	14,50%
2015T2	2.808,5	208,9	7,44%	2005T1	2.933,7	278,8	9,50%	1994T4	1.746,2	218,1	12,49%
2015T1	2.683,7	216,5	8,07%	2004T4	2.875,3	254,4	8,85%	1994T3	1.736,0	192,3	11,08%
2014T4	2.681,8	222,1	8,28%	2004T3	2.788,7	215,0	7,71%	1994T2	1.756,3	229,4	13,06%
2014T3	2.611,0	158,1	6,06%	2004T2	2.752,6	255,8	9,29%	1994T1	1.752,6	260,5	14,86%
2014T2	2.630,7	214,4	8,15%	2004T1	2.743,4	309,4	11,28%	1993T4	1.734,3	224,1	12,92%
2014T1	2.612,7	288,9	11,06%	2003T4	2.705,3	283,7	10,49%	1993T3	1.731,8	195,2	11,27%
2013T4	2.571,0	226,9	8,83%	2003T3	2.665,9	221,1	8,29%	1993T2	1.762,9	232,9	13,21%
2013T3	2.557,7	154,6	6,04%	2003T2	2.659,5	252,9	9,51%	1993T1	1.759,7	256,1	14,55%
2013T2	2.609,8	200,8	7,69%	2003T1	2.604,3	294,6	11,31%	1992T4	1.790,6	235,9	13,17%
2013T1	2.547,5	199,4	7,83%	2002T4	2.555,1	256,1	10,02%	1992T3	1.851,5	218,7	11,81%
2012T4	2.604,4	228,6	8,78%	2002T3	2.525,4	219,2	8,68%	1992T2	1.890,3	262,7	13,90%
2012T3	2.625,4	158,1	6,02%	2002T2	2.585,5	275,9	10,67%	1992T1	1.888,6	296,7	15,71%
2012T2	2.686,8	190,4	7,09%	2002T1	2.527,2	326,9	12,94%	1991T4	1.874,2	247,1	13,18%
2012T1	2.705,3	230,1	8,51%	2001T4	2.450,5	275,7	11,25%	1991T3	1.871,1	239,0	12,77%
2011T4	2.774,9	243,4	8,77%	2001T3	2.393,7	222,5	9,30%	1991T2	1.927,3	303,6	15,75%
2011T3	2.773,7	166,8	6,01%	2001T2	2.395,2	275,2	11,49%	1991T1	1.926,3	324,2	16,83%
2011T2	2.810,7	207,8	7,39%	2001T1	2.411,6	334,2	13,86%	1990T4	1.891,2	272,3	14,40%
2011T1	2.832,5	241,0	8,51%	2000T4	2.323,2	270,4	11,64%	1990T3	1.895,5	257,7	13,60%
2010T4	2.868,2	241,7	8,43%	2000T3	2.279,1	216,5	9,50%	1990T2	1.878,7	290,6	15,47%
2010T3	2.839,3	171,4	6,04%	2000T2	2.284,2	248,4	10,88%	1990T1	1.892,1	340,0	17,97%
2010T2	2.882,7	202,4	7,02%	2000T1	2.253,2	268,6	11,92%	1989T4	1.824,7	262,7	14,40%
2010T1	2.905,6	283,4	9,75%	1999T4	2.203,3	259,2	11,76%	1989T3	1.845,3	273,5	14,82%
2009T4	2.901,9	222,6	7,67%	1999T3	2.178,8	219,0	10,05%	1989T2	1.818,4	299,7	16,48%
2009T3	2.898,4	179,4	6,19%	1999T2	2.161,7	245,5	11,36%	1989T1	1.809,9	330,7	18,27%
2009T2	2.942,9	204,1	6,94%	1999T1	2.118,6	281,7	13,30%	1988T4	1.789,7	332,7	18,59%
2009T1	2.985,5	261,0	8,74%	1998T4	2.068,6	252,2	12,19%	1988T3	1.733,3	270,9	15,63%
2008T4	3.058,2	214,9	7,03%	1998T3	2.037,1	228,2	11,20%	1988T2	1.749,1	316,3	18,08%
2008T3	3.150,9	189,2	6,00%	1998T2	2.016,3	242,8	12,04%	1988T1	1.772,7	388,5	21,92%
2008T2	3.195,8	220,7	6,91%	1998T1	2.033,8	323,3	15,90%	1987T4	1.688,2	303,3	17,97%
2008T1	3.237,8	254,7	7,87%	1997T4	1.955,9	239,1	12,23%	1987T3	1.647,1	276,1	16,76%
2007T4	3.237,7	236,6	7,31%	1997T3	1.915,4	204,5	10,67%	1987T2	1.640,0	314,6	19,18%
2007T3	3.247,3	216,3	6,66%	1997T2	1.933,9	239,9	12,40%	1987T1	1.604,2	344,0	21,44%
2007T2	3.257,7	241,9	7,43%	1997T1	1.967,0	309,8	15,75%	1986T4	1.555,5	296,6	19,07%
2007T1	3.211,8	292,2	9,10%	1996T4	1.914,7	222,2	11,60%	1986T3	1.550,3	280,7	18,11%
2006T4	3.176,0	244,4	7,70%	1996T3	1.895,1	207,3	10,94%	1986T2	1.542,7	298,7	19,36%
2006T3	3.144,1	230,5	7,33%	1996T2	1.882,2	214,4	11,39%	1986T1	1.549,1	341,9	22,07%

Fuente: Encuestas de población Activa. Instituto Nacional de Estadística.

Gráfico 10. Población ocupada en el sector de la Agricultura por trimestres en miles de personas (1986-2016).

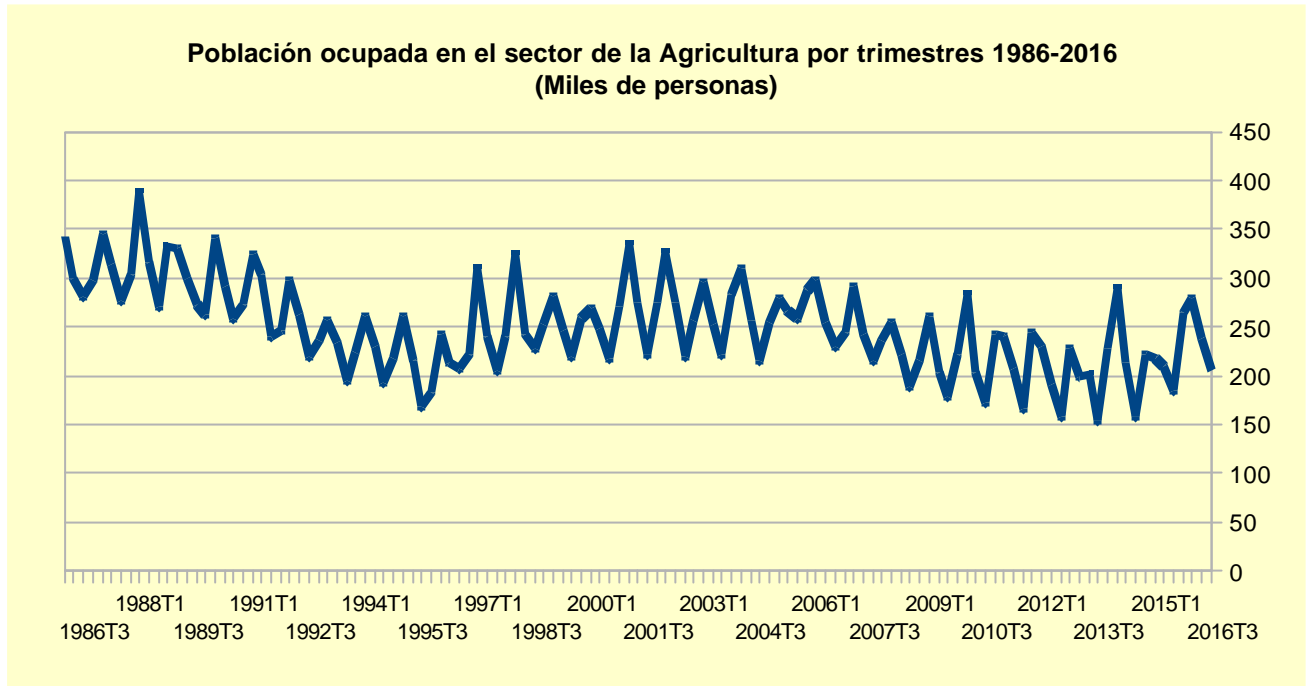
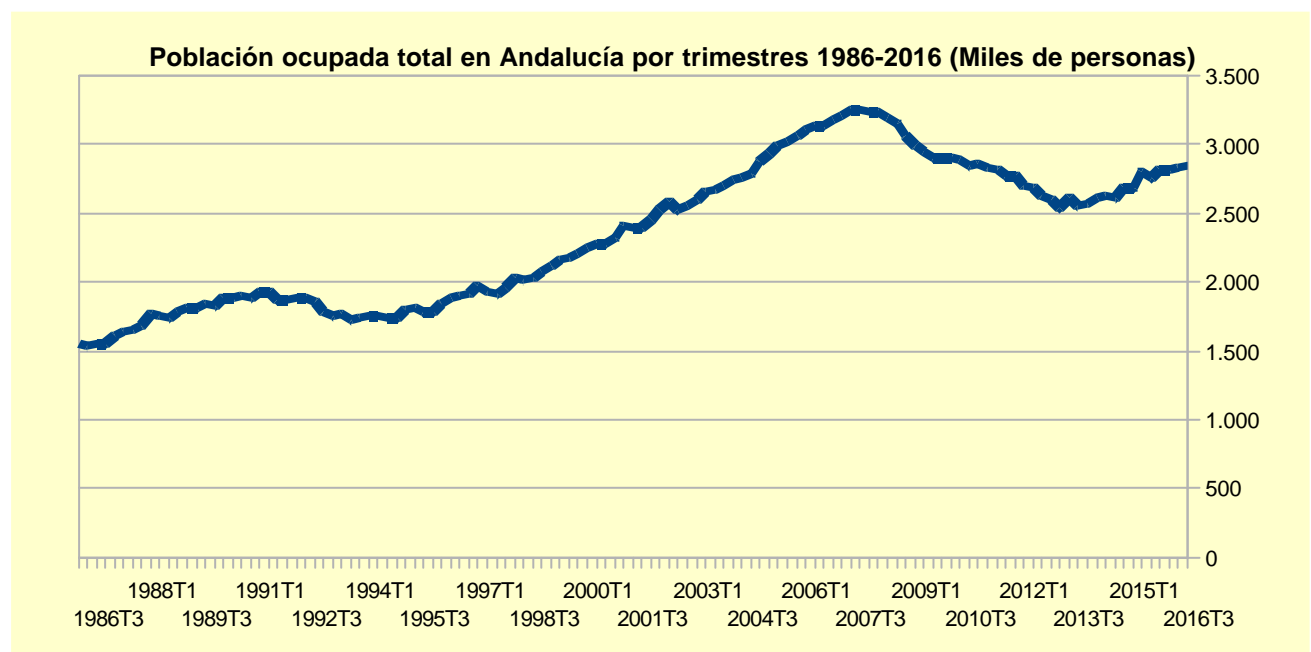


Gráfico 11. Población ocupada total en Andalucía por trimestres en miles de personas (1986-2016)



4. Exportaciones e importaciones agroalimentarias 1995-2016

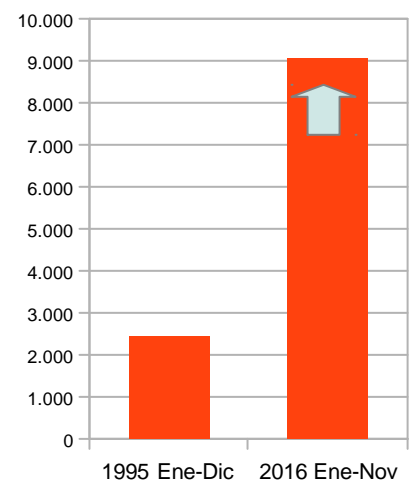
Tabla 12. Evolución anual de la exportación, importación y saldo de los productos agroalimentarios y del total de productos en valor (Millones de €) en Andalucía en el periodo 1995-2016

SECTOR		1995	1996	1997	1998	1999	2000	2001	2002	2003	2004	2005
Exportaciones	Agroalimentario Millones euros	2.434	2.842	3.408	3.516	3.258	3.669	4.149	4.809	4.813	5.077	5.030
	Total sectores. Mill euros.	6.104	6.881	8.697	8.133	8.624	10.116	10.204	10.349	11.205	13.141	14.197
Importaciones	Agroalimentario Millones euros	1.387	1.234	1.272	1.282	1.501	1.470	1.706	1.708	1.682	2.028	2.489
	Total sectores. Mill euros.	6.255	6.805	8.080	7.330	8.674	12.127	12.034	11.032	12.087	14.180	17.561
Saldo	Agroalimentario Millones euros	1.048	1.608	2.136	2.233	1.757	2.199	2.442	3.101	3.131	3.049	2.540
	Total sectores. Mill euros.	-151	76	616	802	-50	-2.012	-1.830	-682	-882	-1.039	-3.364
SECTOR		2006	2007	2008	2009	2010	2011	2012	2013	2014	2015	2016 Ene-Nov
Exportaciones	Agroalimentario Millones euros	5.259	5.638	6.066	5.479	6.094	6.516	7.149	7.647	8.441	8.920	9.061
	Total sectores. Mill euros.	15.772	15.966	16.833	14.478	18.772	22.961	25.240	26.125	26.650	24.930	23.230
Importaciones	Agroalimentario Millones euros	2.697	2.673	2.796	2.403	2.546	3.248	3.112	3.188	3.081	3.733	3.471
	Total sectores. Mill euros.	22.018	24.007	27.371	18.073	23.267	29.376	31.537	30.626	30.958	26.534	22.055
Saldo	Agroalimentario Millones euros	2.561	2.965	3.270	3.076	3.548	3.268	4.038	4.460	5.360	5.186	5.590
	Total sectores. Mill euros.	-6.247	-8.041	-10.538	-3.596	-4.495	-6.415	-6.297	-4.501	-4.308	-1.604	1.175

Fuente: Datacomex. Secretaría de Estado de Comercio. Códigos Taric.
Nota: Datos de 2016 disponibles solo hasta el mes de noviembre.

Gráfico 12.

Valor exportaciones agroalimentarias Andalucía (Millones Euros)



En la serie 1995-2016, las exportaciones agroalimentarias andaluzas muestran una marcada tendencia alcista y a precios corrientes y a falta de conocer el dato del año 2016 completo, van camino de cuadruplicarse en este periodo.

Gráfico 13. Evolución anual de la exportación, importación y saldo de los productos agroalimentarios en valor (Millones de €) en Andalucía en el periodo 1995-2016

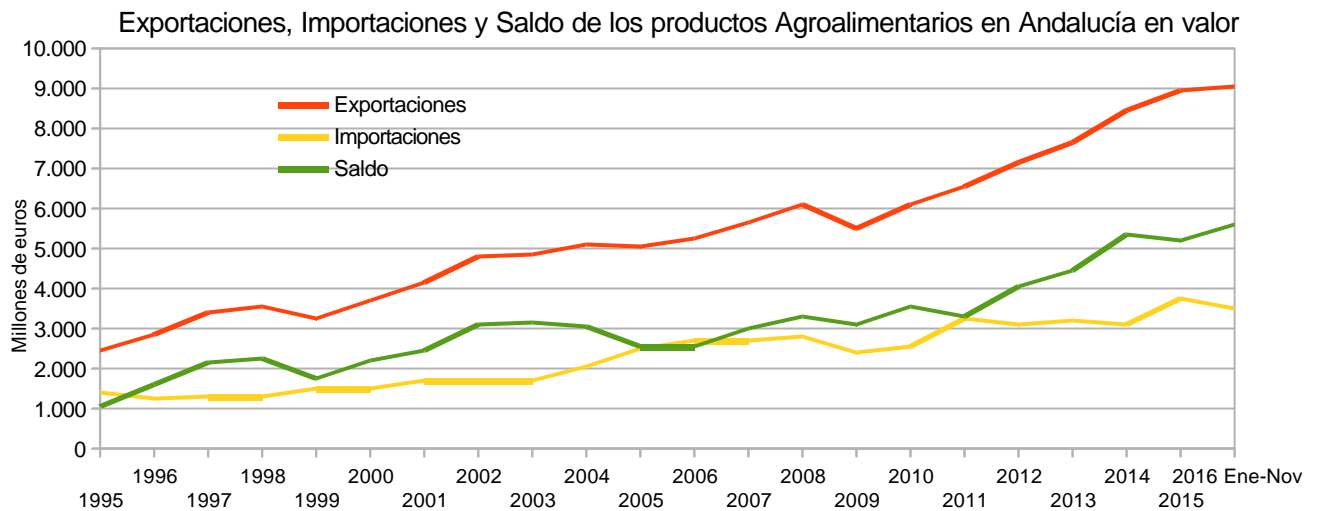
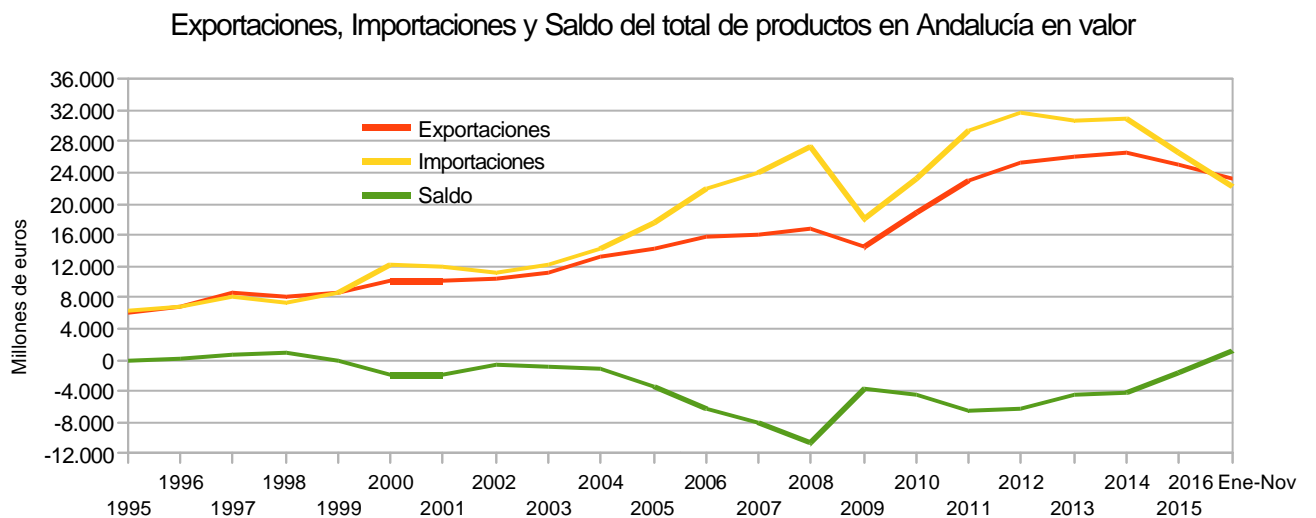


Gráfico 14. Evolución anual de la exportación, importación y saldo del total de productos en valor (Millones de €) en Andalucía en el periodo 1995-2016



5. Industria agroalimentaria 1993-2014

Tabla 13. Personas ocupadas e importe neto de negocios de la agroindustria en Andalucía 1993-2014.

	1993	1994	1995	1996	1997	1998	1999	2000	2001	2002	2003
Personas ocupadas	58.021	59.180	57.143	55.592	56.492	56.227	58.156	53.856	53.819	51.748	52.904
Importe neto de la cifra de negocios (Mill €)	8.206	8.960	9.648	9.563	10.551	10.909	9.664	8.902	10.183	11.149	11.110
	2004	2005	2006	2007	2008	2009	2010	2011	2012	2013	2014
Personas ocupadas	50.106	51.564	52.516	52.501	52.505	48.966	49.414	47.264	44.904	47.170	46.465
Importe neto de la cifra de negocios (Mill €)	12.095	13.417	13.076	14.035	14.436	13.432	13.092	13.235	13.646	13.901	14.479

Fuente: Encuesta Industrial Anual de Empresas. Instituto de Estadística y Cartografía de Andalucía

Gráfico 15. Evolución de las personas ocupadas y del importe neto de negocios de la agroindustria andaluza 1993-2014.

