

Declaraciones de cultivo

Campaña 2016/2017



Noviembre de 2016

Índice de Contenidos

1. Introducción.....	3
2. Metodología.....	3
3. Resultados.....	3
3.1. <i>Consideraciones previas</i>	3
3.2. <i>Análisis de los resultados</i>	4
3.2.1. Cereales.....	4
3.2.2. Oleaginosas.....	16
3.2.3. Proteaginosas.....	20
3.2.4. Cultivos COPL.....	24
3.2.5. Leguminosas.....	24
3.2.6. Cultivos industriales.....	25
3.2.7. Olivar.....	29
3.2.8. Cítricos.....	31
3.2.9. Frutales de cáscara.....	32
4. Balance general.....	34
ANEXO.....	36

Declaraciones de cultivo de la campaña 2016/2017

1. Introducción

Dentro de los servicios prestados por el Servicio de Estudios y Estadísticas está proporcionar información periódica sobre ciertos sectores o magnitudes agrarias, entre los que se encuentran los datos sobre declaraciones de cultivo de cada campaña en Andalucía. El objetivo de este documento es realizar un análisis de la evolución de distintos cultivos y plantaciones comparando la campaña actual con campañas anteriores. Con ello se proporcionará valor añadido a la información disponible, de utilidad para la toma de decisiones relativas a distintos sectores en Andalucía, mostrándola a modo de boletín anual.

Cabe destacar que en los siguientes cultivos la superficie declarada en la solicitud única de la PAC no se corresponden con la totalidad de la superficie sembrada o cultivada de esos cultivos, ya que existen grandes superficies de los mismos sin solicitar ayudas:

- Olivar
- Frutos de cáscara
- Cítricos

En el resto de cultivos o plantaciones objeto de este informe, si bien puede haber pequeñas superficies sin declarar (que no solicitan ayudas PAC), sí cabe esperar que los datos aportados por las declaraciones PAC coincidan en gran medida con lo realmente existente.

2. Metodología

Se ha extraído la información con fecha 27 de octubre de 2016, utilizando como fuente de información la Base de Datos del Sistema Integrado de Ayudas de la Consejería de Agricultura, Pesca y Desarrollo Rural de la Junta de Andalucía, correspondiente a la campaña 2016/2017 de la PAC (solicitud única del año 2016), que contiene datos de superficie de todos los cultivos presentes en las explotaciones de los solicitantes de alguna ayuda PAC.

3. Resultados

3.1. Consideraciones previas

En la Base de Datos del Sistema Integrado se encuentran incorporadas la totalidad de las declaraciones de cultivo correspondientes a esta campaña, y se han realizado validaciones administrativas sobre la misma con el fin de eliminar posibles errores declarativos.

3.2. Análisis de los resultados

Tras realizar las consultas oportunas a la base de datos anteriormente mencionada, se muestra agrupada por provincia y por sistema de cultivo, seco o regadío, la superficie declarada¹ de los distintos cultivos para la campaña 2015/2016 (PAC 2015) y 2016/2017 (PAC 2016) (véanse las **Tablas** del anexo).

Además, con el fin de plasmar la evolución de los cultivos más representativos de Andalucía, se ha incluido la representación gráfica de los datos de superficie desde varias campañas anteriores hasta la actual (véanse los **Gráficos** en cada apartado), así como mapas de localización del cultivo por comarcas representando la superficie en unos casos y las variaciones en otros (véanse los **Mapas** de cada apartado).

A continuación se comentarán los resultados obtenidos para cada cultivo y grupo de cultivos.

3.2.1. Cereales

La superficie de cereales (incluido el arroz y el teff) ha disminuido respecto a la campaña 2015 en 12.221 ha, lo que supone un 1,7%. El mayor descenso se ha producido en Granada en seco, con una superficie de 8.023 ha. Le sigue Sevilla en regadío con un descenso de 4.434 ha. Analizando la evolución en los últimos años se observa que la superficie se había mantenido constante desde la campaña 2000, con 827.800 ha de promedio, disminuyendo con la entrada en vigor del régimen de pago único.

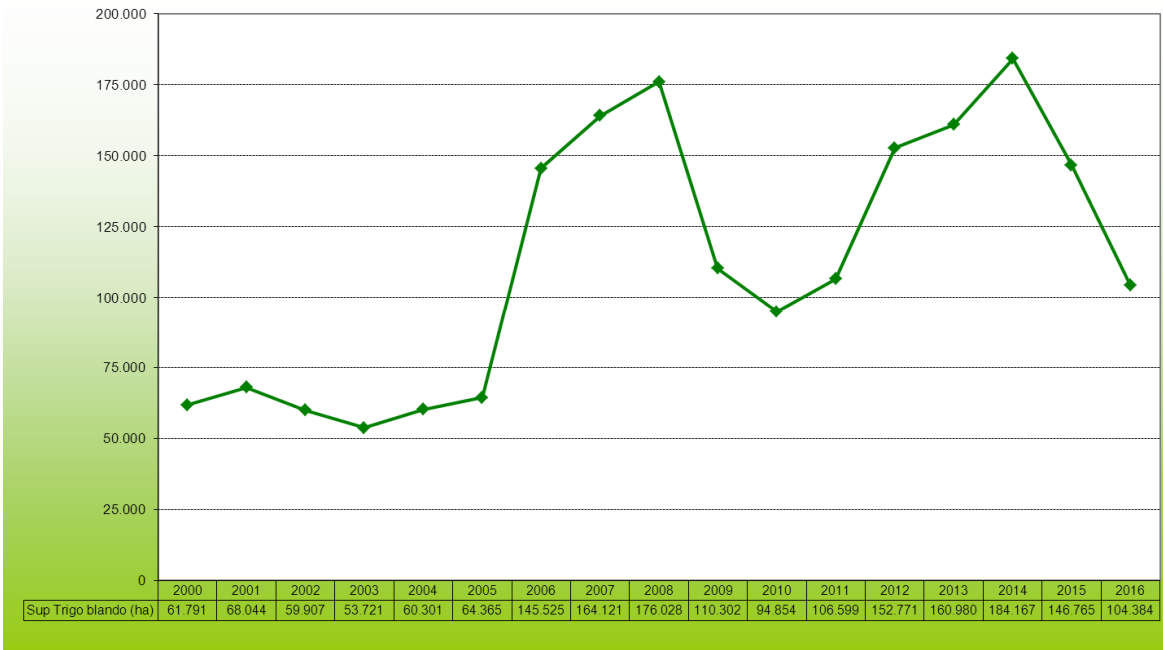
3.2.1.1. Trigo blando

En el cultivo de trigo blando se observa un notable descenso de superficie, que respecto a la campaña anterior es de 42.382 ha, lo que significa un 28,9%. El mayor descenso de superficie se produce en Sevilla en seco, con unas 17.762 ha que supone un 30,2% menos respecto la campaña 2015. Las demás provincias le siguen con descensos más moderados, como en Córdoba en seco con 7.596 ha y Cádiz en seco con 5.962 ha.

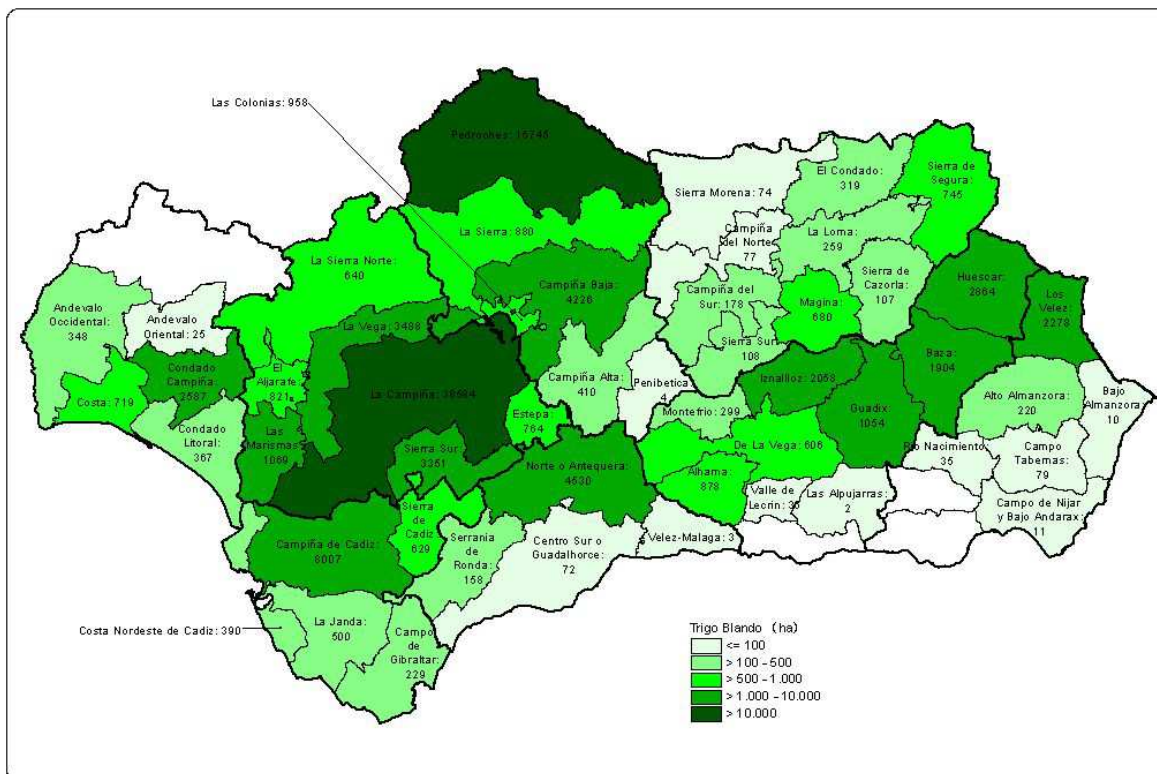
La evolución del cultivo entre las campañas 2000 y 2005, como se puede ver en el gráfico siguiente, se mantuvo constante en superficie hasta la entrada del régimen del pago único, aumentando casi al triple (176.000 ha) en 2008, hasta disminuir los años posteriores a un promedio de 125.100 ha y repuntar en 2014 hasta 184.167 ha, para disminuir en este año.

¹ Superficie declarada: aquella superficie resultante de tomar en primer lugar la superficie justificada, en caso de no existir ésta primera la superficie administrativa, y si no, la superficie declarada por el agricultor en último caso

Gráfico 1 Evolución de superficie en hectáreas en las declaraciones de cultivo de trigo blando, desde la campaña 2000 hasta la actual.



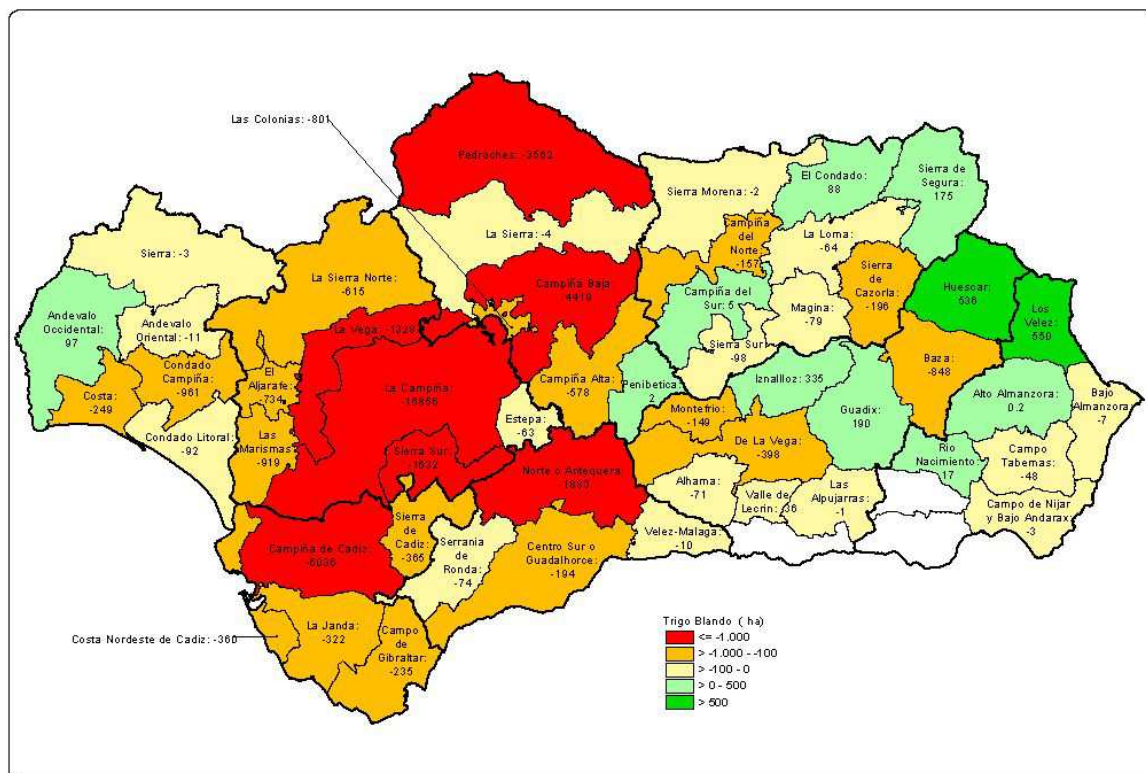
Mapa 1 Localización comarcal de las superficies declaradas de trigo blando en Andalucía.



Respecto a la localización de este cultivo en Andalucía se puede ver en el mapa, donde destaca en superficie la comarca de La Campiña de Sevilla con algo más 38.580 ha declaradas.

A continuación, debido al descenso de superficie que se ha producido esta campaña respecto a la anterior, se representa en el siguiente mapa las variaciones de superficie que se han producido.

Mapa 2 Diferencia de las superficies declaradas de trigo blando por comarcas en Andalucía, entre las campañas 2016/2017 y 2015/2016.



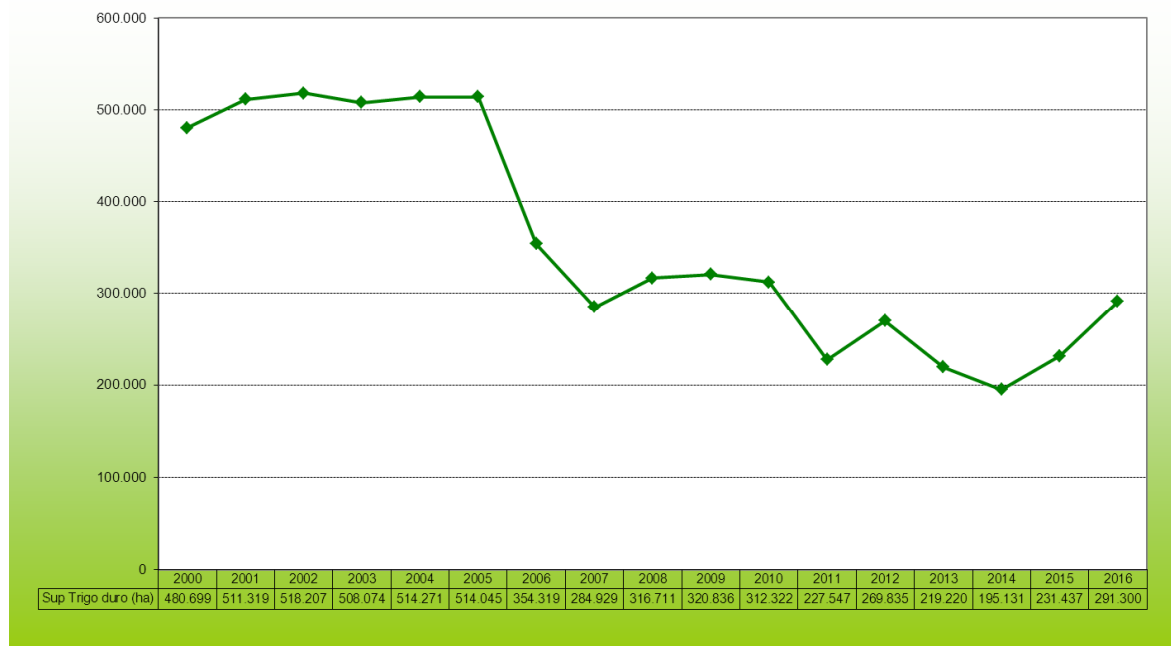
Como se puede observar, la superficie declarada la presente campaña con respecto a la anterior es menor en la mayoría de las comarcas andaluzas, destacando la parte occidental y más concretamente La Campiña de Sevilla con 16.850 ha. Por el contrario, el mayor aumento se produce en Huéscar y los Vélez, con aproximadamente 550 ha.

3.2.1.2. Trigo duro

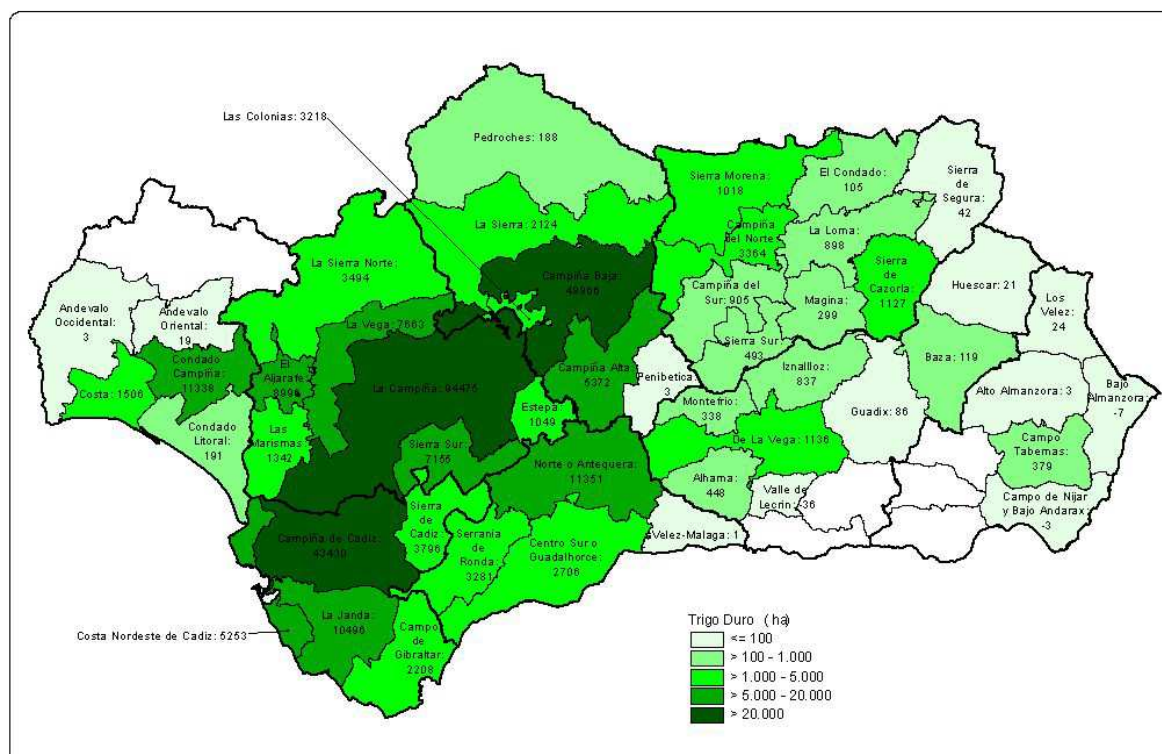
Respecto al trigo duro, se ha producido un claro aumento de superficie esta campaña respecto a la anterior de 59.864 ha que supone un 25,9%, que ha sido generalizado en todas las provincias. Destacar Sevilla que en total aumenta algo más de 29.100 ha, Cádiz en total con 15.621 ha y Córdoba con 6.798 ha.

En el gráfico siguiente se observa que la superficie de trigo duro empezó a disminuir a partir de la campaña 2005, hasta resultar un 43,3% menos de superficie en 2016 respecto a la campaña 2005, con 222.745 ha de diferencia. Las principales disminuciones que se han producido en superficie destacan Córdoba con 75.875 ha y Sevilla con 61.559 ha.

Gráfico 2 Evolución de superficie en hectáreas en las declaraciones de cultivo de trigo duro, desde la campaña 2000 hasta la actual.



Mapa 3 Localización comarcal de las superficies declaradas de trigo duro en Andalucía.

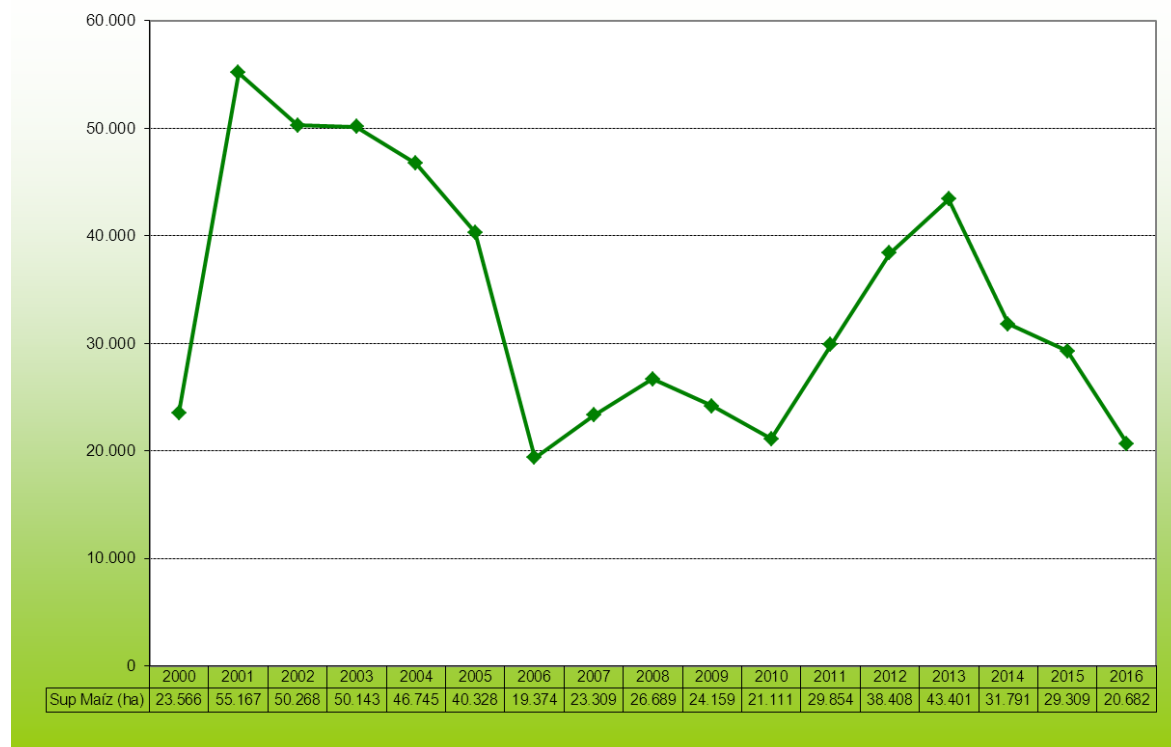


Como puede verse en el mapa, las comarcas que más superficie poseen son las de campiña occidentales, destacando la de Sevilla con casi 94.475 ha declaradas.

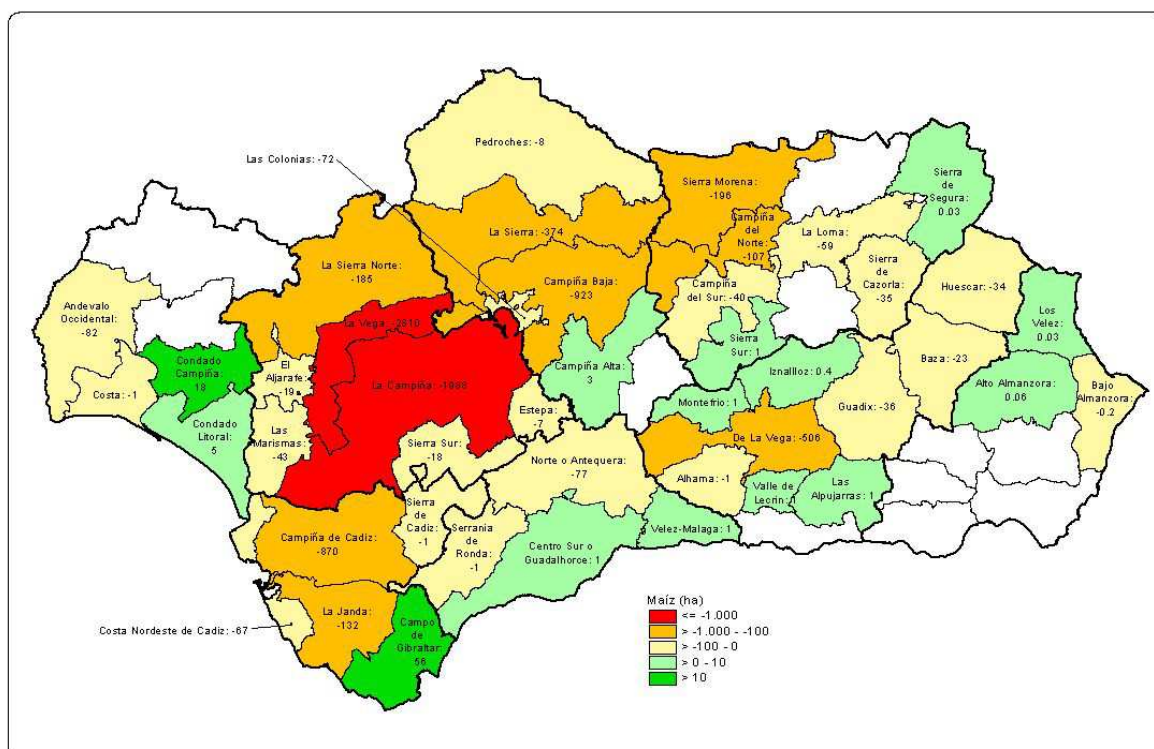
A continuación, debido al aumento de superficie que se ha producido esta campaña respecto a la anterior, se representa en el siguiente mapa las variaciones de superficie que se han producido.

hasta las 20.682 ha. Los mayores descensos de superficie respecto la campaña 2005 se han producido en Sevilla y Córdoba en riego con 10.027 ha y 6.382 ha respectivamente.

Gráfico 3 Evolución de superficie en hectáreas en las declaraciones de cultivo de maíz, desde la campaña 2000 hasta la actual.



Mapa 6 Diferencia de las superficies declaradas de maíz por comarcas en Andalucía, entre las campañas 2016/2017 y 2015/2016.



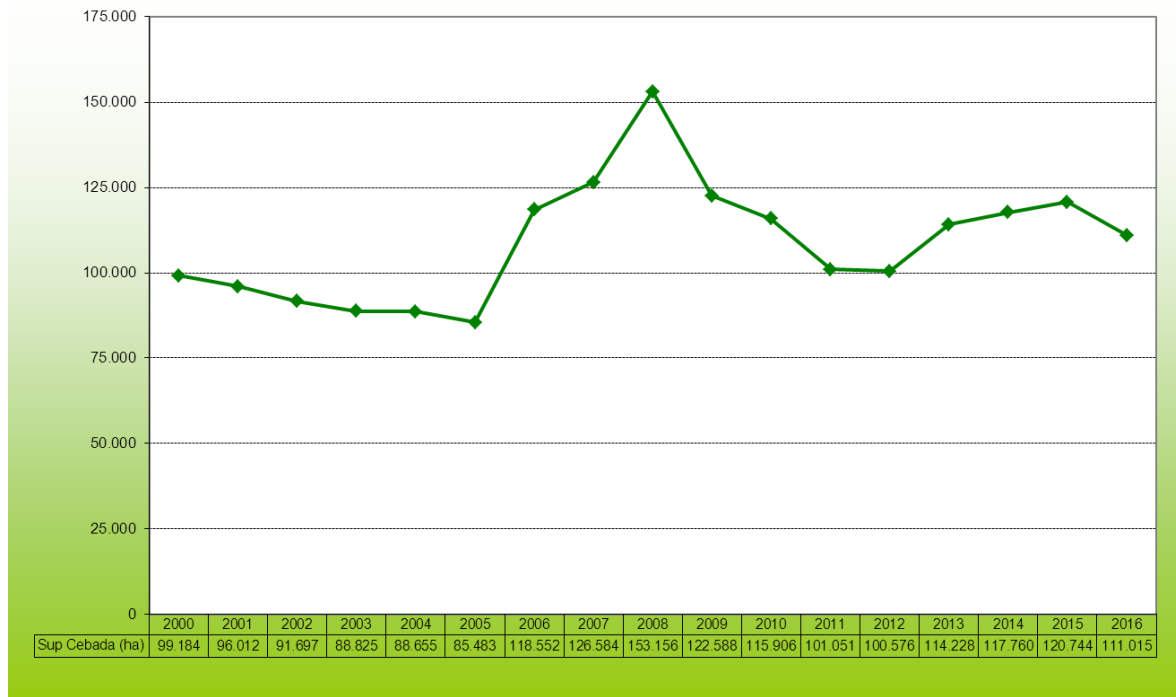
Como se puede observar, la superficie declarada la presente campaña con respecto a la anterior es menor en la mayoría de las comarcas andaluzas, destacando la parte occidental y más concretamente La Vega de Sevilla con 2.810 ha.

3.2.1.5. Cebada

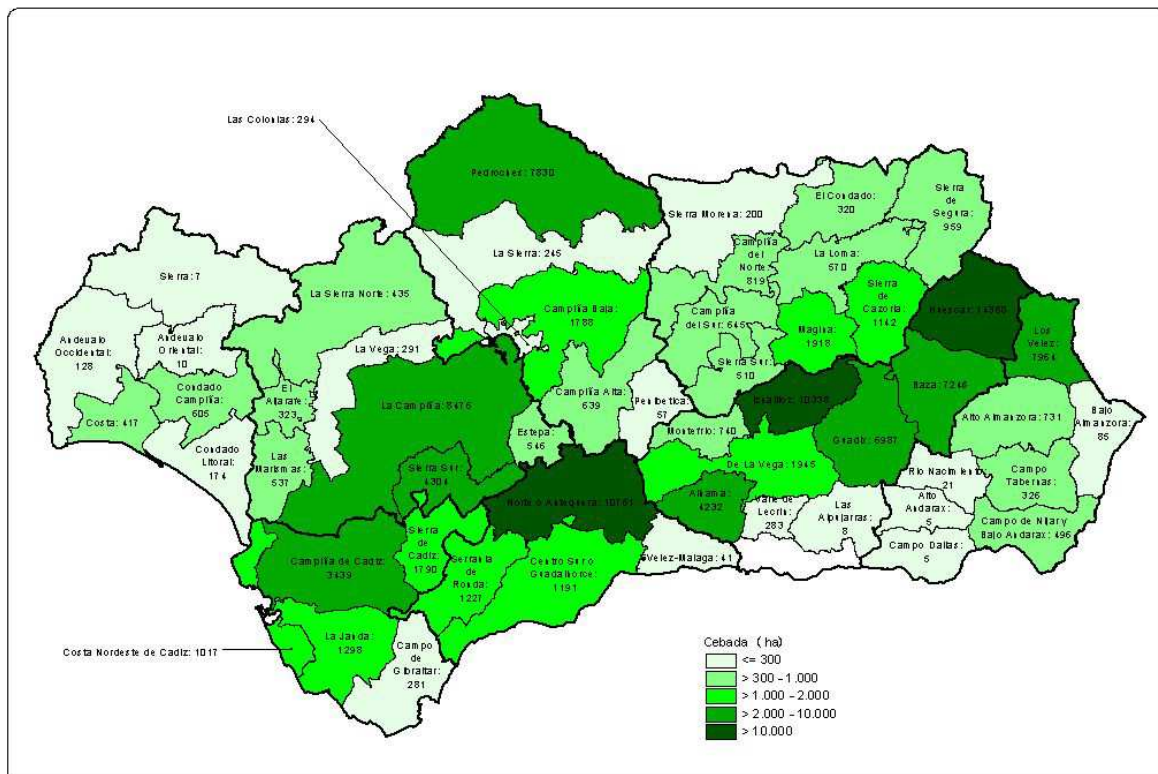
En cuanto a la cebada, la superficie ha disminuido respecto al año 2015 unas 9.729 ha (8,1%). El mayor descenso de superficie se ha producido en Granada en secano con 6.382 ha (13,5%) y le sigue Almería en secano con una disminución respecto al año pasado de 1.267 ha.

Como se observa en el gráfico siguiente, la superficie de cebada ha fluctuado a lo largo de las distintas campañas; de las 99.000 ha de la campaña 2000, se bajó a 85.500 ha en la campaña 2005, aumentando hasta llegar en 2008 al máximo (153.155 ha) y bajar hasta 2012 hasta las 100.579 ha, para finalmente aumentar en 2015 hasta situarse en 120.744 ha y bajar en la actualidad a 111.015 ha. En resumen, con la entrada en vigor del régimen de pago único se ha producido un aumento de 25.532 ha que supone un 29,9%.

Gráfico 4 Evolución de superficie en hectáreas en las declaraciones de cultivo de cebada, desde la campaña 2000 hasta la actual.



Mapa 7 Localización comarcal de las superficies declaradas de cebada en Andalucía.



Respecto a la localización comarcal de las superficies declaradas de cebada, cabe destacar en Granada la comarca de Huéscar con 14.368 ha y 10.338 ha en Iznalloz. En Málaga, Norte o Antequera con 10.761 ha.

3.2.1.6. Avena

En el cultivo de avena, la superficie ha disminuido ligeramente respecto la campaña pasada en 2.760 ha, que significa un 2,9%. Existe un aumento de superficie de 2.043 ha (8,5%) en secano en Córdoba en contra de los descensos generalizados donde destacan Granada en secano con 1.400 ha y Málaga en secano con 1.269 ha, respecto la campaña 2015.

En el gráfico se observa que la superficie de avena se ha mantenido en torno a 55.000 ha desde la campaña 2000, hasta la entrada en vigor del régimen de pago único en la campaña 2006, donde aumentó la superficie con alternancias hasta aumentar en la actualidad 39.170 ha (72,3%).

Gráfico 5 Evolución de superficie en hectáreas en las declaraciones de cultivo de avena, desde la campaña 2000 hasta la actual.

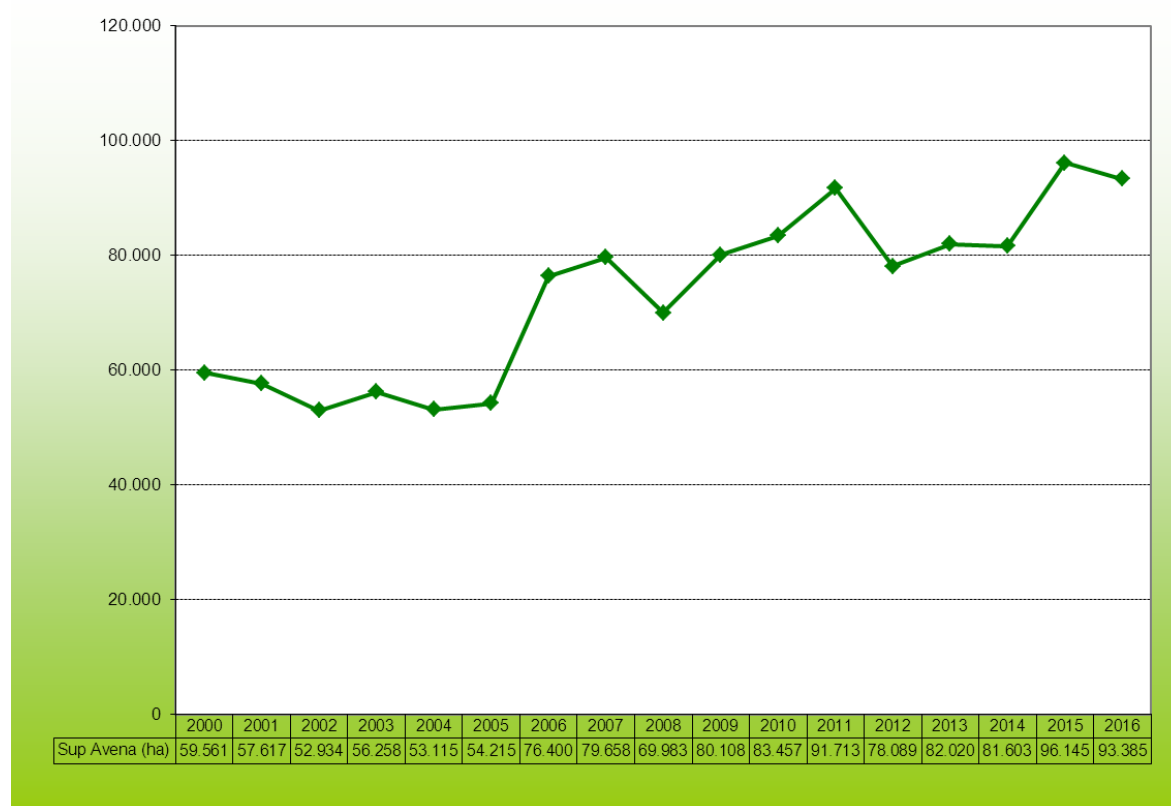
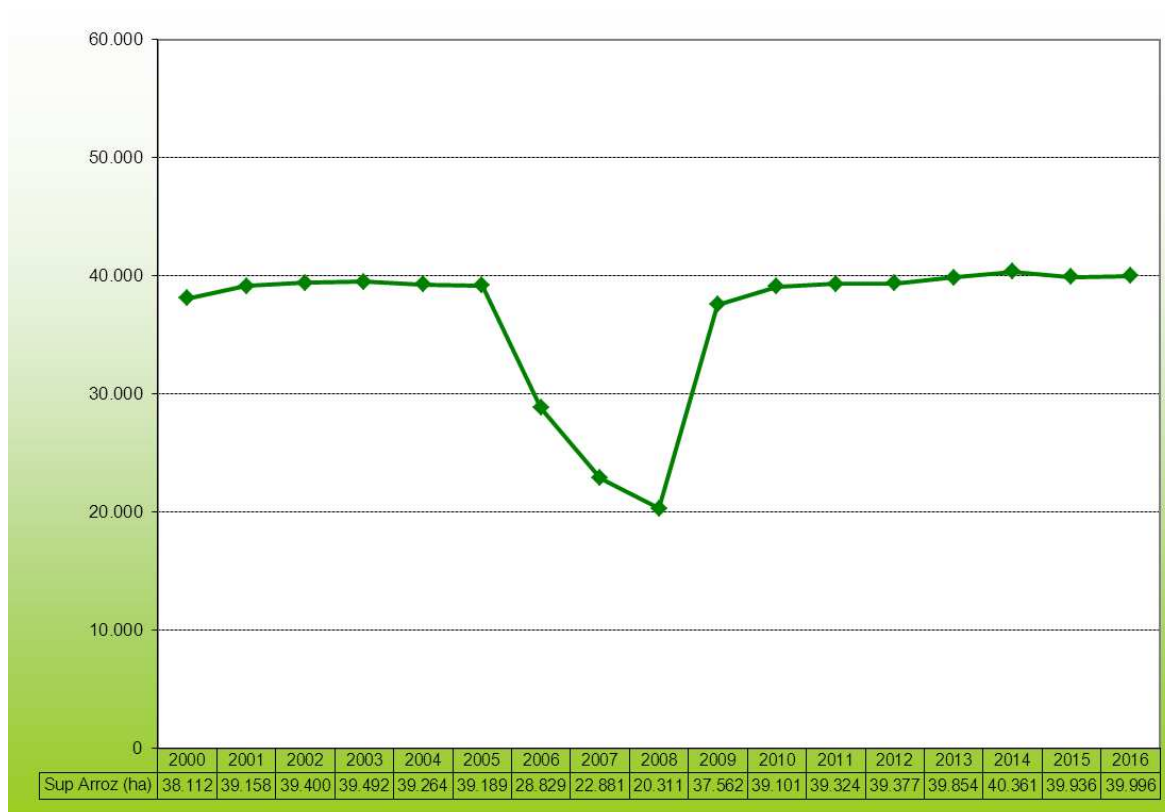
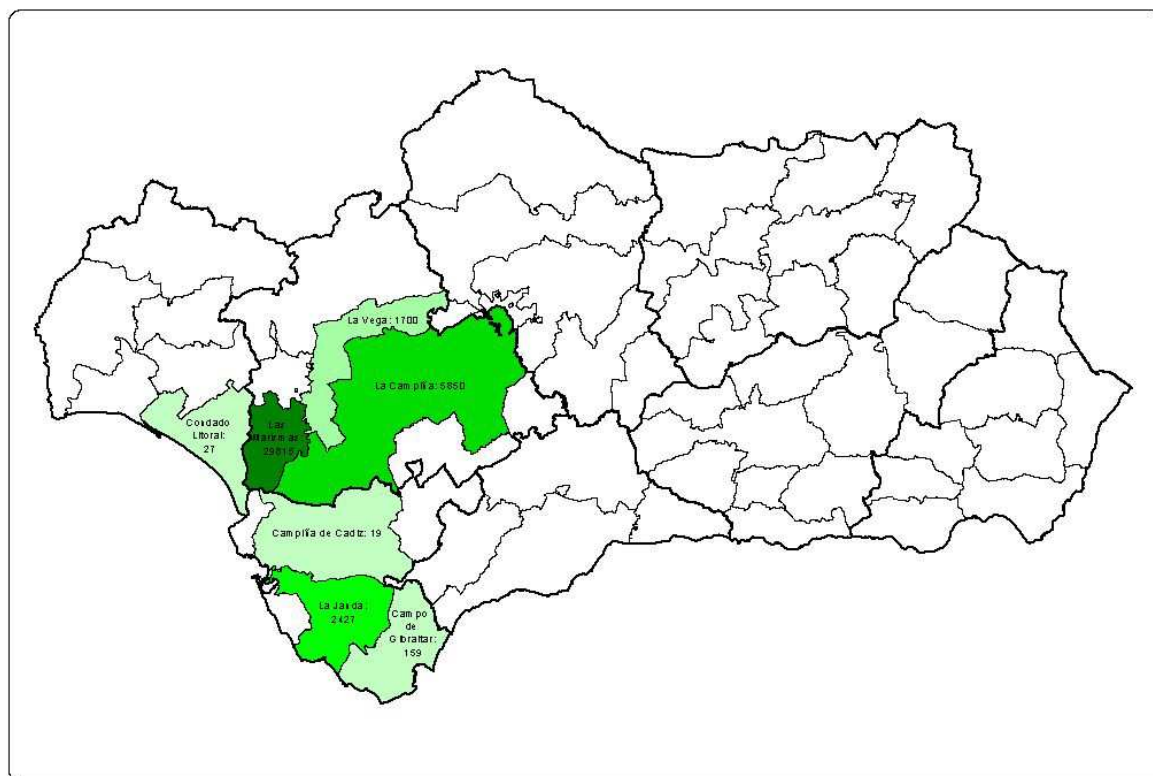


Gráfico 6 Evolución de superficie en hectáreas en las declaraciones de cultivo de arroz, desde la campaña 2000 hasta la actual.



Mapa 9 Localización comarcal de las superficies declaradas de arroz en Andalucía.



Como puede verse en el mapa, el arroz está muy focalizado en su producción, destacando en superficie la comarca sevillana de Las Marismas con 29.815 ha.

3.2.2. Oleaginosas

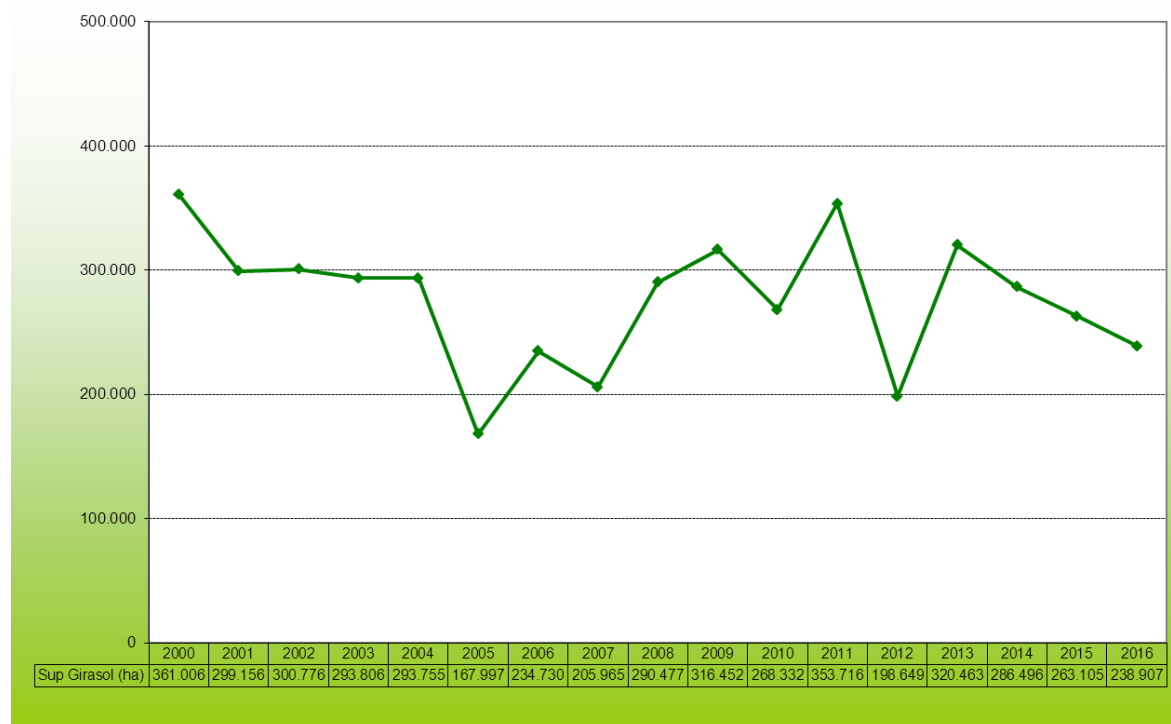
La superficie de oleaginosas ha disminuido respecto la campaña pasada en 15.460 ha (5,8%), principalmente en Sevilla en secano con 8.240 ha y Córdoba también en secano con 2.820 ha. La superficie desde la campaña 2000 hasta la actualidad ha disminuido 114.402 ha (31,3%), destacando Sevilla con un descenso en total de 63.895 ha.

3.2.2.1. Girasol

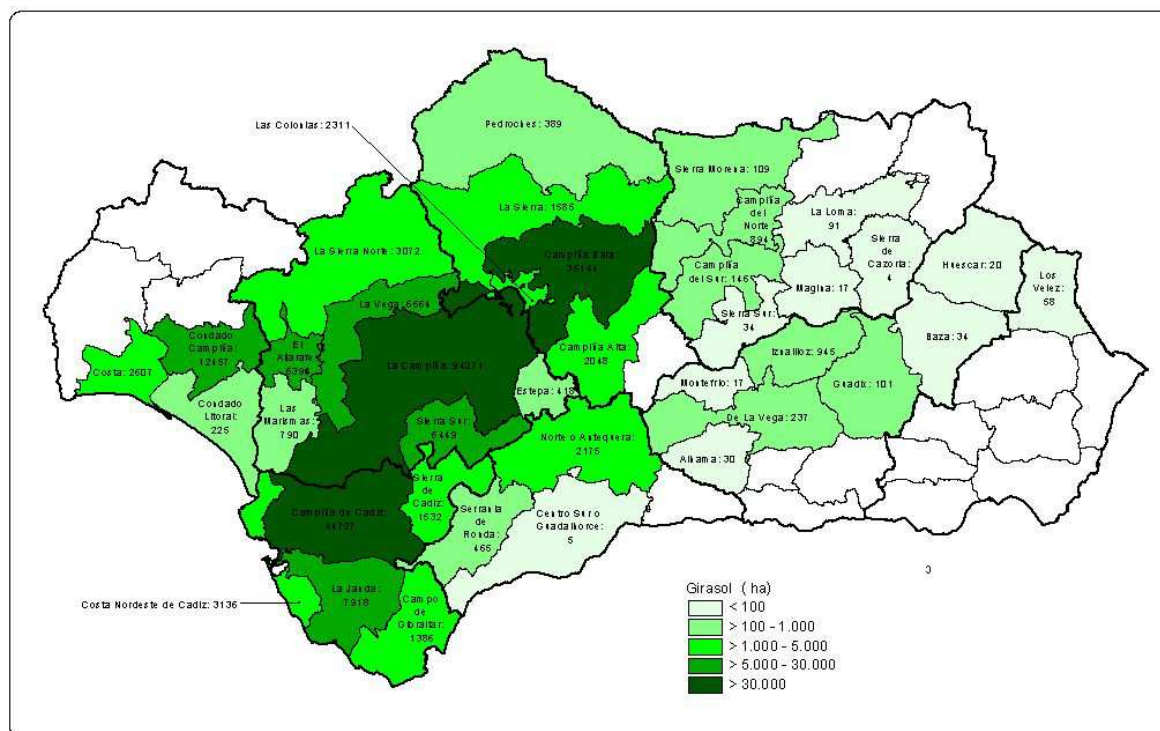
En el cultivo de girasol, la superficie ha disminuido respecto a la campaña anterior 24.198 ha, un 9,2%. Las provincias que más han disminuido son Sevilla en secano con 13.574 ha (11,8%) y Córdoba también en secano, con 3.601 ha (9,3%).

En general, se observa en el gráfico siguiente que la superficie se ha mantenido constante hasta la campaña 2004, con un descenso puntual en 2005, para volver a aumentar en 2009, disminuir en 2010, aumentar en 2011, disminuir en 2012 y para después aumentar y volver a bajar en la actualidad. En resumen, desde 2001 hasta la presente campaña, la superficie ha disminuido en 60.249 ha, un 20,1%.

Gráfico 7 Evolución de superficie en hectáreas en las declaraciones de cultivo de girasol, desde la campaña 2000 hasta la actual.



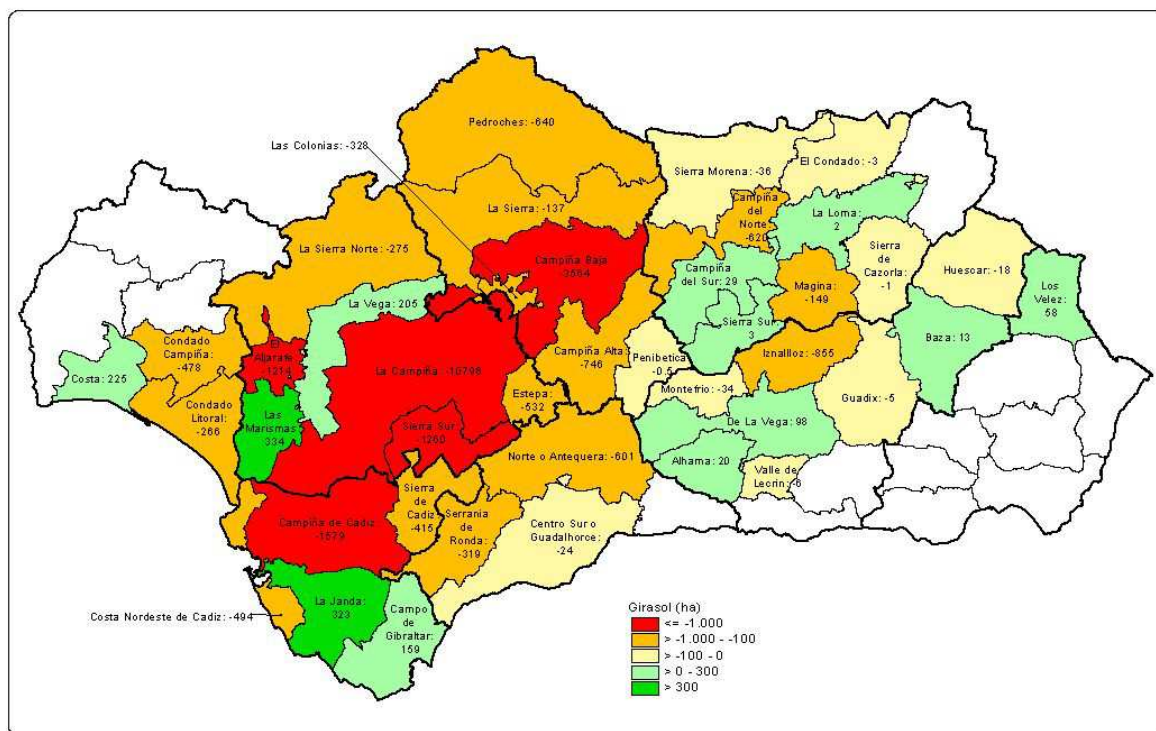
Mapa 10 Localización comarcal de las superficies declaradas de girasol en Andalucía.



Las comarcas con más superficie declarada se corresponden con las Campiñas de Sevilla, Córdoba y Cádiz, destacando la primera con más de 94.270 ha.

A continuación, debido al descenso de superficie que se ha producido esta campaña respecto a la anterior, se representa en el siguiente mapa las variaciones de superficie que se han producido.

Mapa 11 Diferencia de las superficies declaradas de girasol por comarcas en Andalucía, entre las campañas 2016/2017 y 2015/2016.



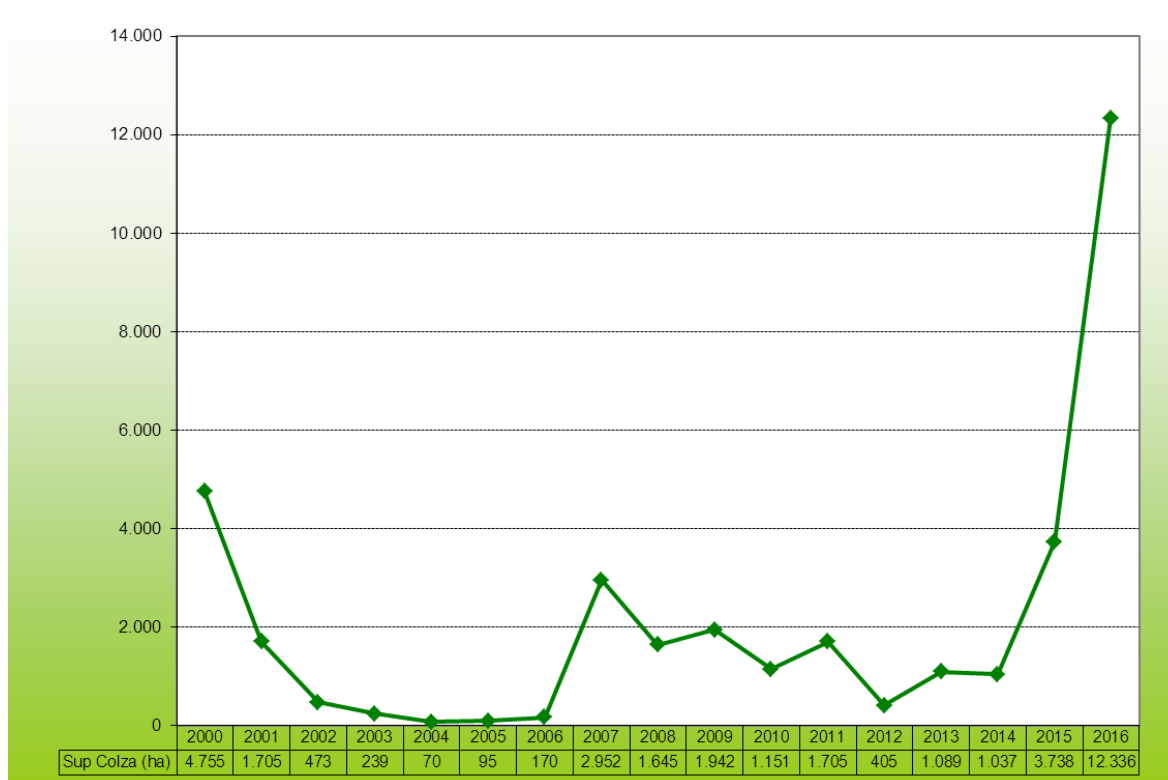
Como se puede ver en el mapa, las mayores diferencias respecto a la campaña anterior se ubican en las Campiñas de Sevilla, Cádiz y Córdoba y en El Aljarafe y Sierra Sur, destacando la primera con 10.796 ha menos.

3.2.2.2. Colza

Respecto a la colza, la superficie ha aumentado espectacularmente en 8.599 ha (230,0%) respecto a la campaña anterior. El mayor aumento se ha producido en Sevilla con 6.336 ha en total.

Interanualmente, la superficie disminuyó alarmantemente desde la campaña 2000 donde se sembraron 4.755 ha, hasta la campaña 2004 con 69,8 ha, para repuntar en 2007 y después presentar alternancias hasta la actualidad.

Gráfico 8 Evolución de superficie en hectáreas en las declaraciones de cultivo de colza, desde la campaña 2000 hasta la actual.



Mapa 12 Localización comarcal de las superficies declaradas de colza en Andalucía.

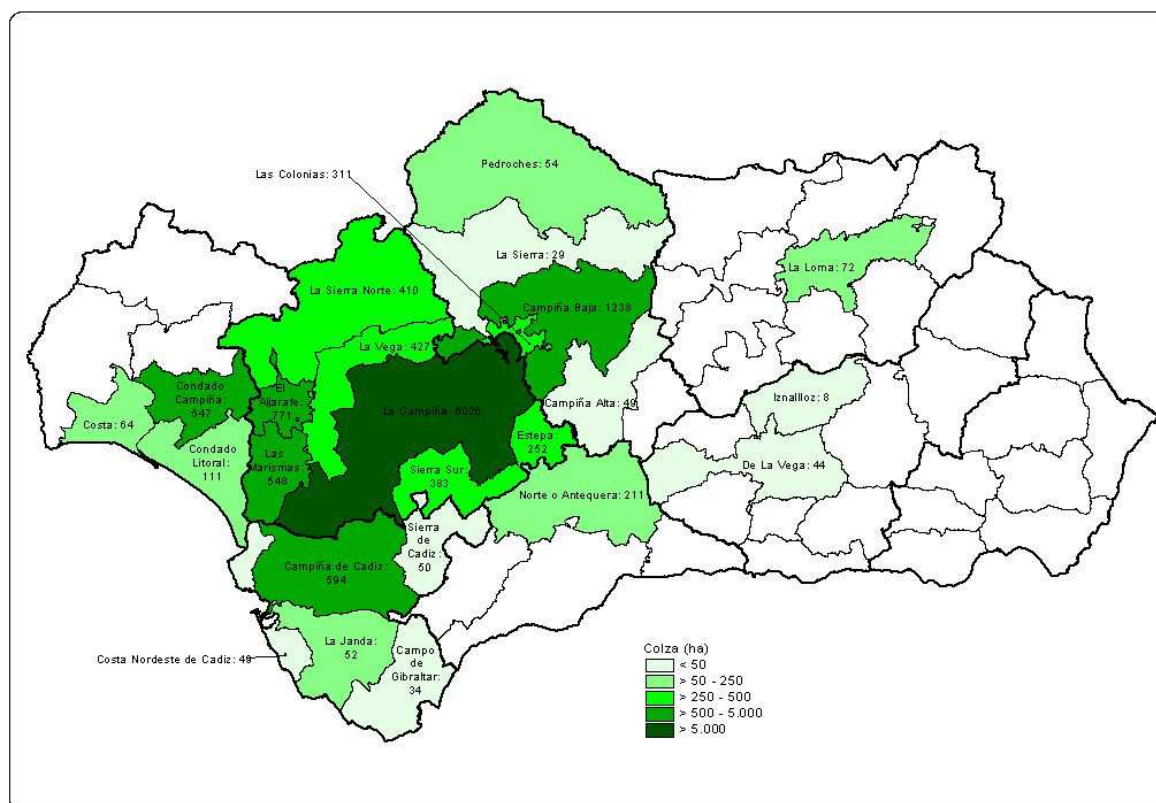


Gráfico 9 Evolución de superficie en hectáreas en las declaraciones de cultivo de guisantes, desde la campaña 2000 hasta la actual.

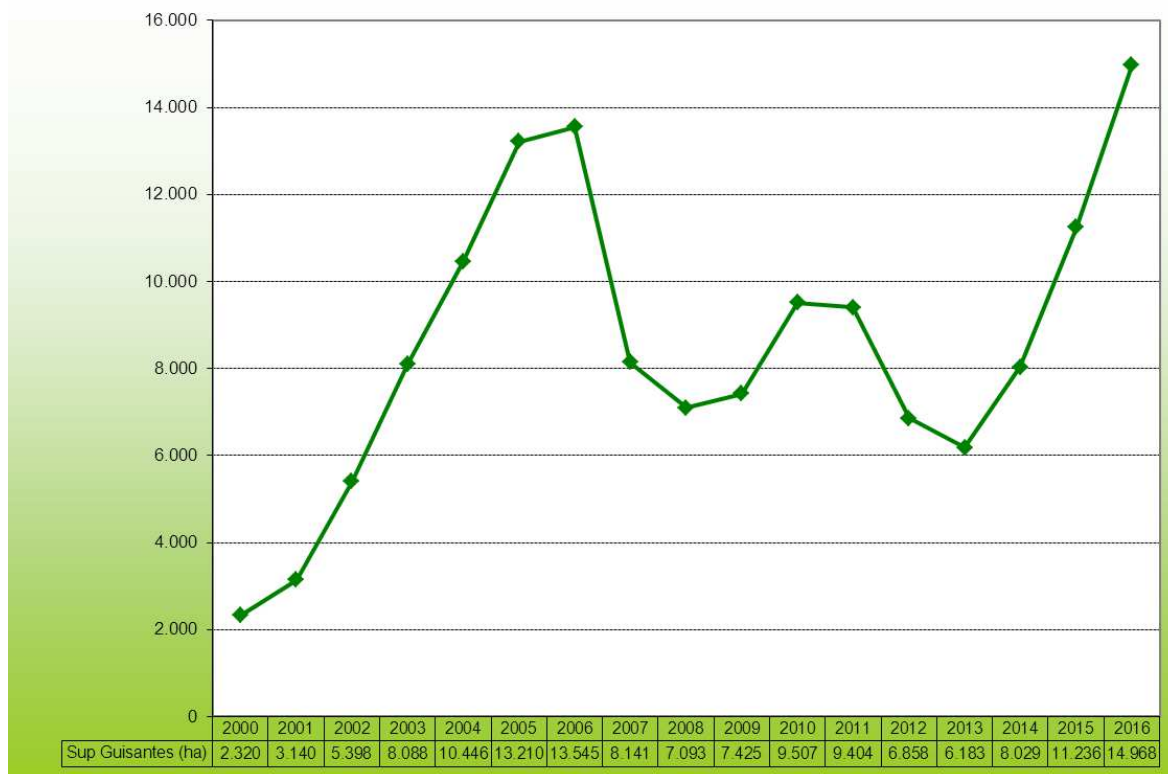
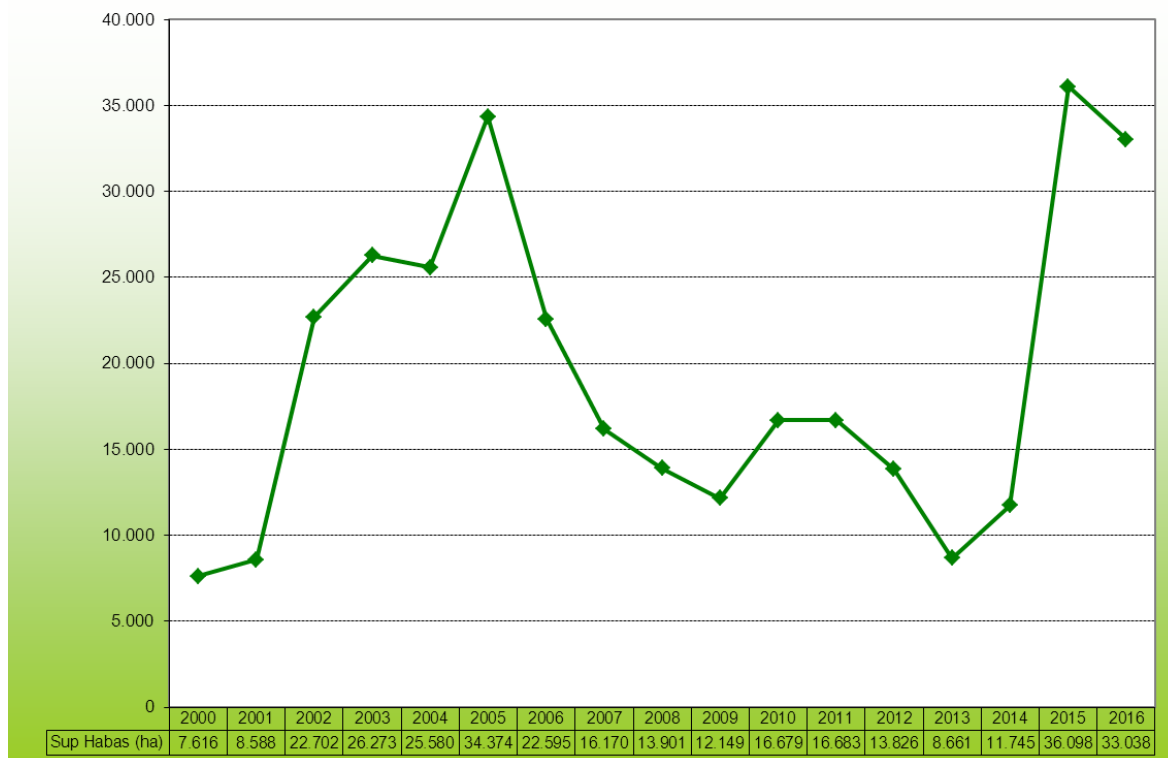
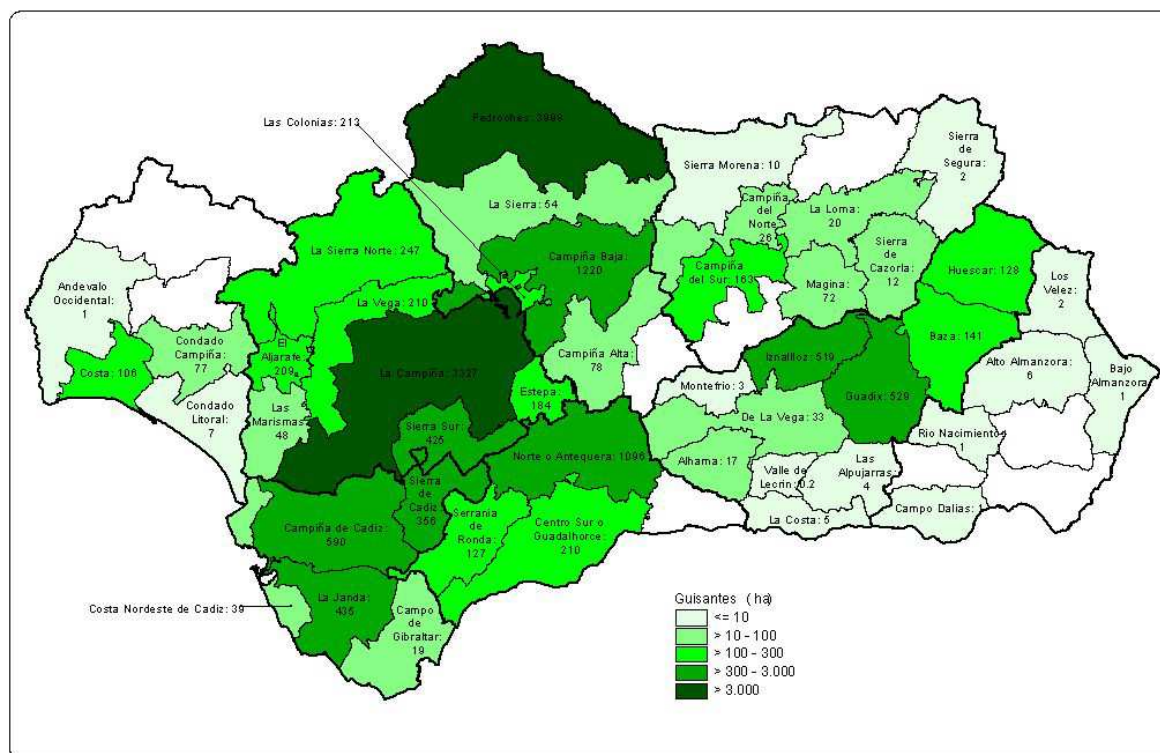


Gráfico 10 Evolución de superficie en hectáreas en las declaraciones de cultivo de habas, desde la campaña 2000 hasta la actual.



Mapa 14 Localización comarcal de las superficies declaradas de guisantes en Andalucía.



En el mapa de distribución del cultivo se observa que destaca la comarca de los Pedroches en Córdoba con casi 4.000 ha, así como La Campiña de Sevilla con casi 3.330 ha.

A continuación, debido al aumento de superficie que se ha producido esta campaña respecto a la anterior, se representa en el siguiente mapa las variaciones de superficie que se han producido.

Las mayores superficies de habas se sitúan en las comarcas occidentales de Andalucía, Las Campiñas de Sevilla, Córdoba y Cádiz y en Antequera en Málaga, destacando la primera con casi 9.500 ha.

3.2.4. Cultivos COPL

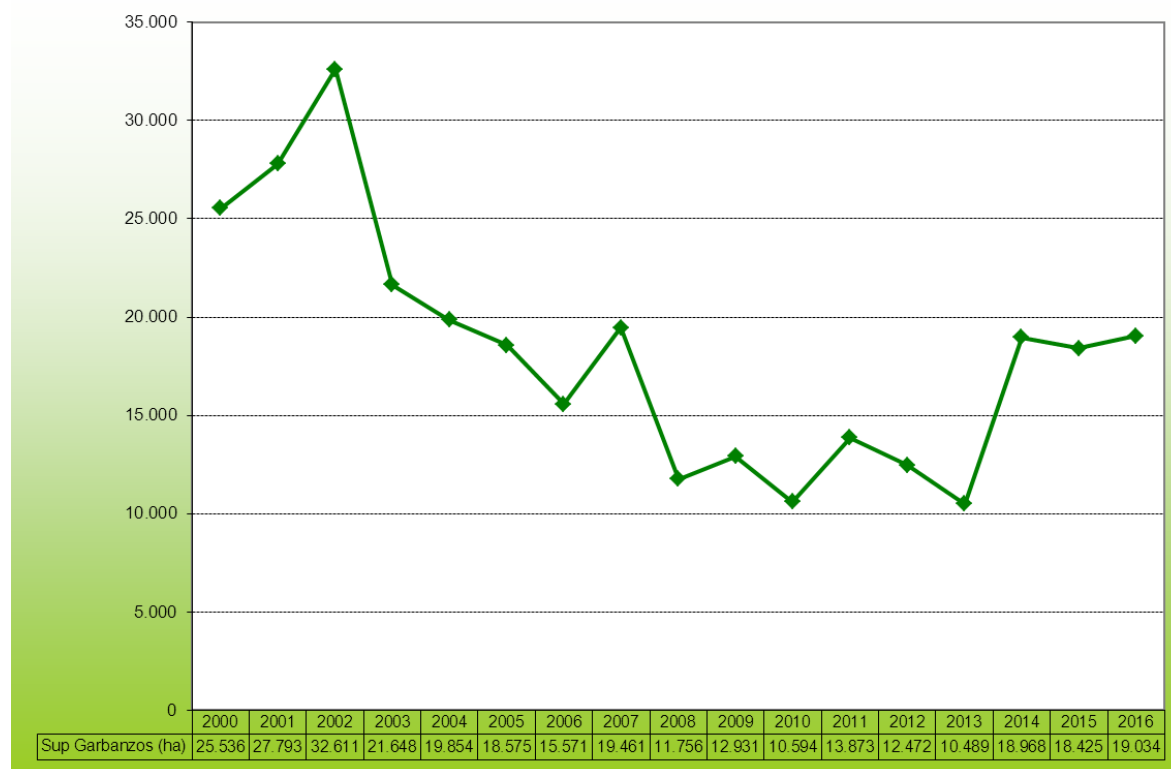
La superficie de cultivos COPL (cereales, oleaginosas, proteaginosas y lino no textil) ha disminuido en Andalucía en 27.414 ha, que supone un 2,7%, principalmente en Sevilla con 10.041 ha menos en secano respecto la campaña pasada. Existe un ligero descenso de superficie en la campaña actual de 18.575 ha (1,8%) respecto a la campaña 2005 –antes de entrar el régimen de pago único-, destacando las alternancias de los aumentos de Cádiz con 21.893 ha, seguido de Sevilla con 18.962 ha, frente a los descensos de Granada con 21.353 ha y de Córdoba con 15.983 ha, principalmente.

3.2.5. Leguminosas

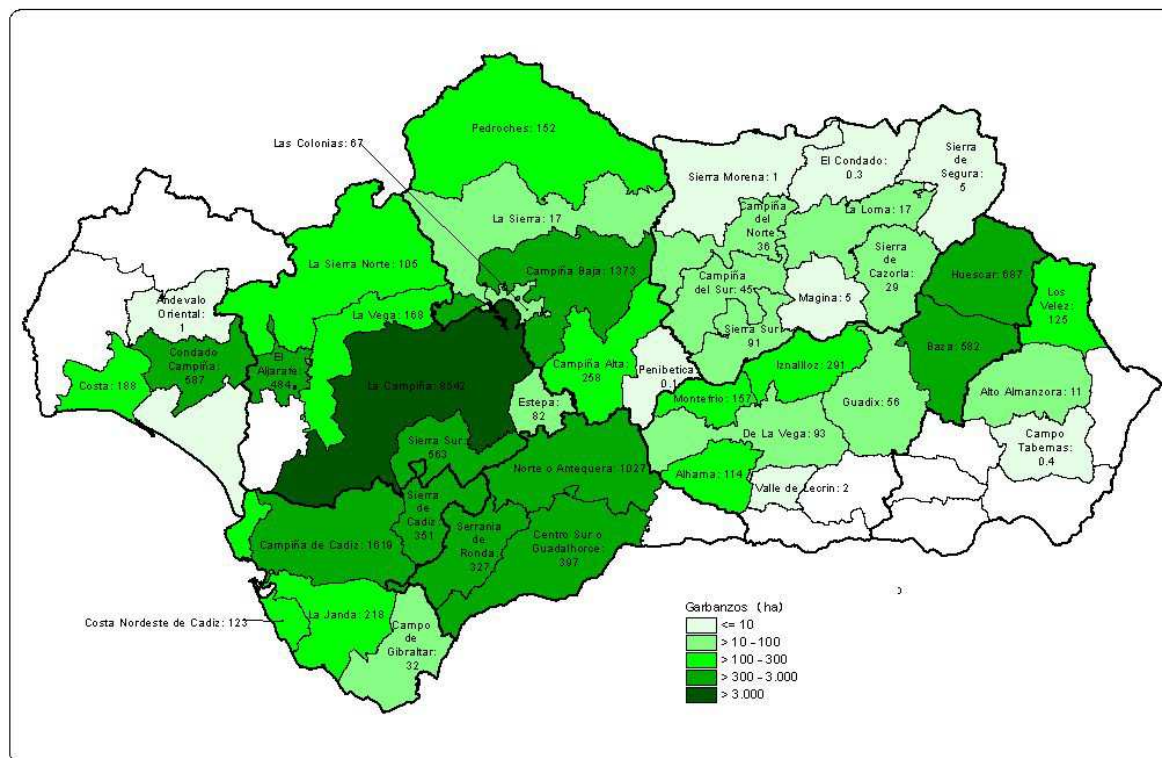
La superficie de leguminosas ha disminuido ligeramente en 895 ha (3,4%). Destaca el aumento de superficie en Sevilla en secano con 1.953 ha (23,3%). La superficie ha disminuido desde la campaña 2000, con ligeros repuntes en alguna campaña, hasta la actualidad en 16.844 ha (38,4%), siendo los mayores descensos los de Granada en secano con 9.649 ha (74,9%) y Córdoba en secano con 5.718 ha (74,4%), frente al incremento de Sevilla en secano con 6.300 ha.

En el gráfico se representa la evolución de superficie de los garbanzos. Se produjo un leve aumento de superficie hasta la campaña 2002, en la que empezó a disminuir constante pero ligeramente hasta el repunte de la campaña 2007. Luego hubo un descenso de superficie entre 2008 y 2013, para después aumentar y mantenerse constante la superficie entre 2014 y 2016.

Gráfico 11 Evolución de superficie en hectáreas en las declaraciones de cultivo de garbanzos, desde la campaña 2000 hasta la actual.



Mapa 17 Localización comarcal de las superficies declaradas de garbanzos en Andalucía.



Observando el mapa, destaca la comarca de La Campiña de Sevilla con 8.542 ha declaradas, y en menor cuantía las campiñas de Córdoba y Cádiz, así como Antequera.

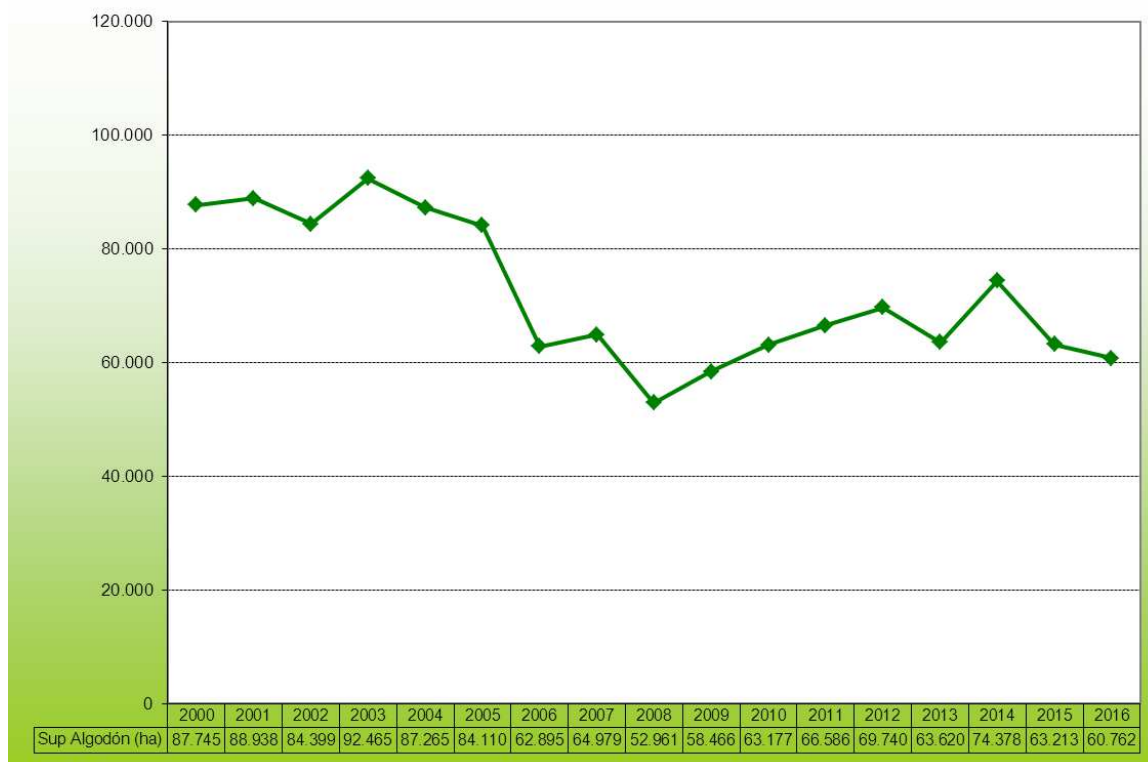
3.2.6. Cultivos industriales

3.2.6.1. Algodón

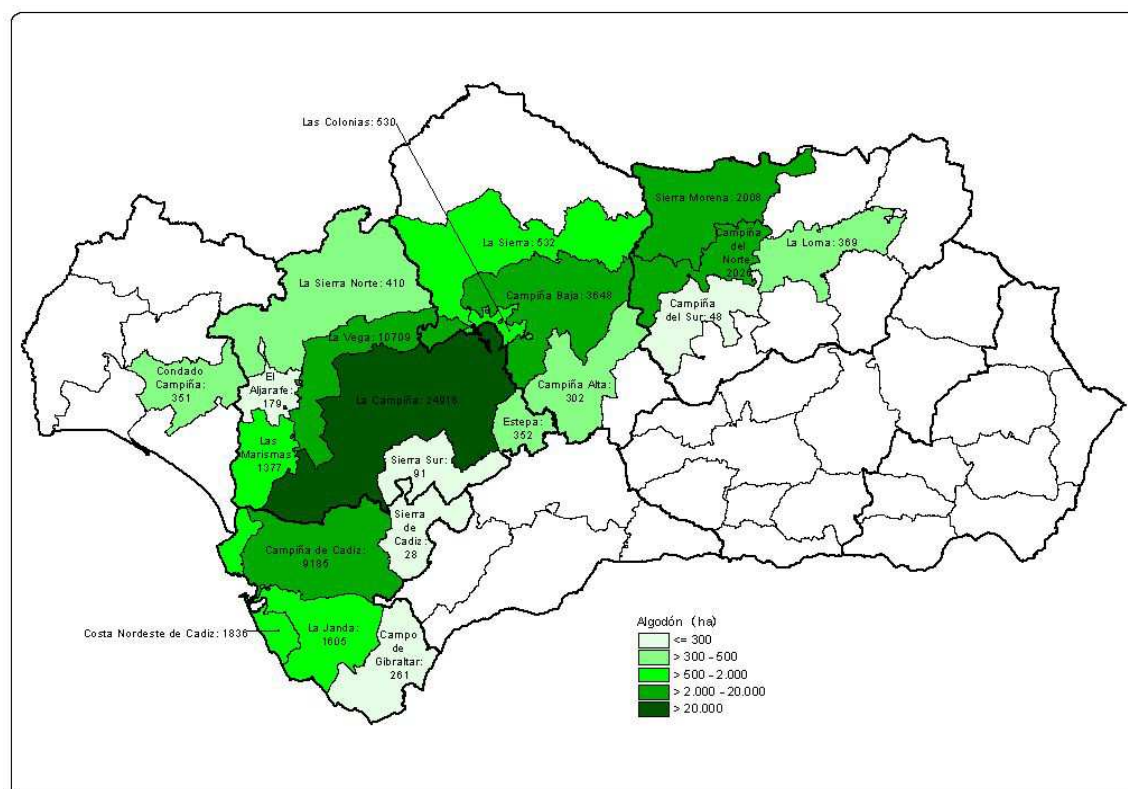
La superficie de algodón ha disminuido respecto la campaña anterior en 2.452 ha, un 3,9%. El principal descenso se ha producido en Sevilla en riego con 1.569 ha (4,2%).

La evolución de la superficie, como se observa en el gráfico, entre las campañas 2000 y 2005 se ha mantenido en una media de 87.500 ha, disminuyendo hasta la campaña 2008, para repuntar hasta 2014, con los descensos en las campañas 2013, 2015 y 2016. En resumen, desde la campaña 2000 hasta la actualidad, la superficie ha disminuido en 26.983 ha (30,8%), destacando Sevilla en riego, con descensos de superficie de 19.426 ha (35,3%).

Gráfico 12 Evolución de superficie en hectáreas en las declaraciones de cultivo de algodón, desde la campaña 2000 hasta la actual.



Mapa 18 Localización comarcal de las superficies declaradas de algodón en Andalucía.



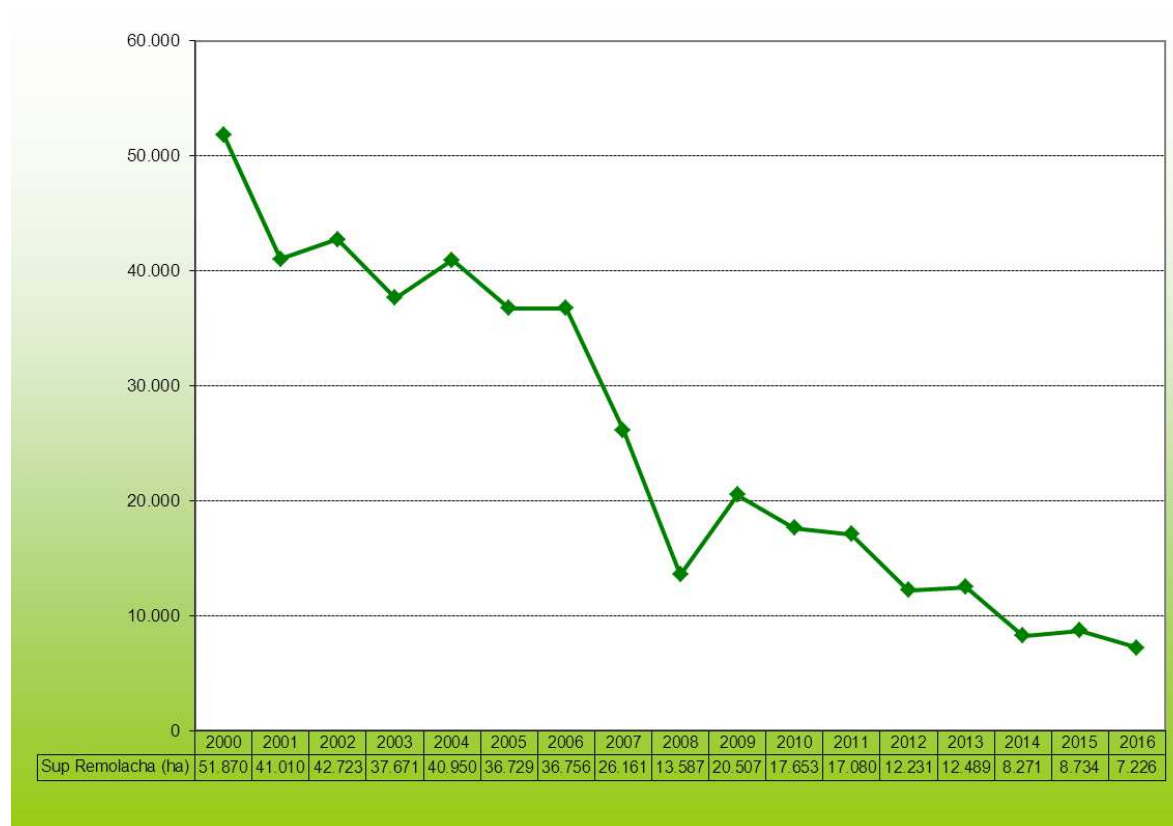
El algodón se localiza a lo largo del eje del Guadalquivir, destacando la comarca de la Campiña de Sevilla con superficie con unas 24.916 ha.

3.2.6.2. Remolacha

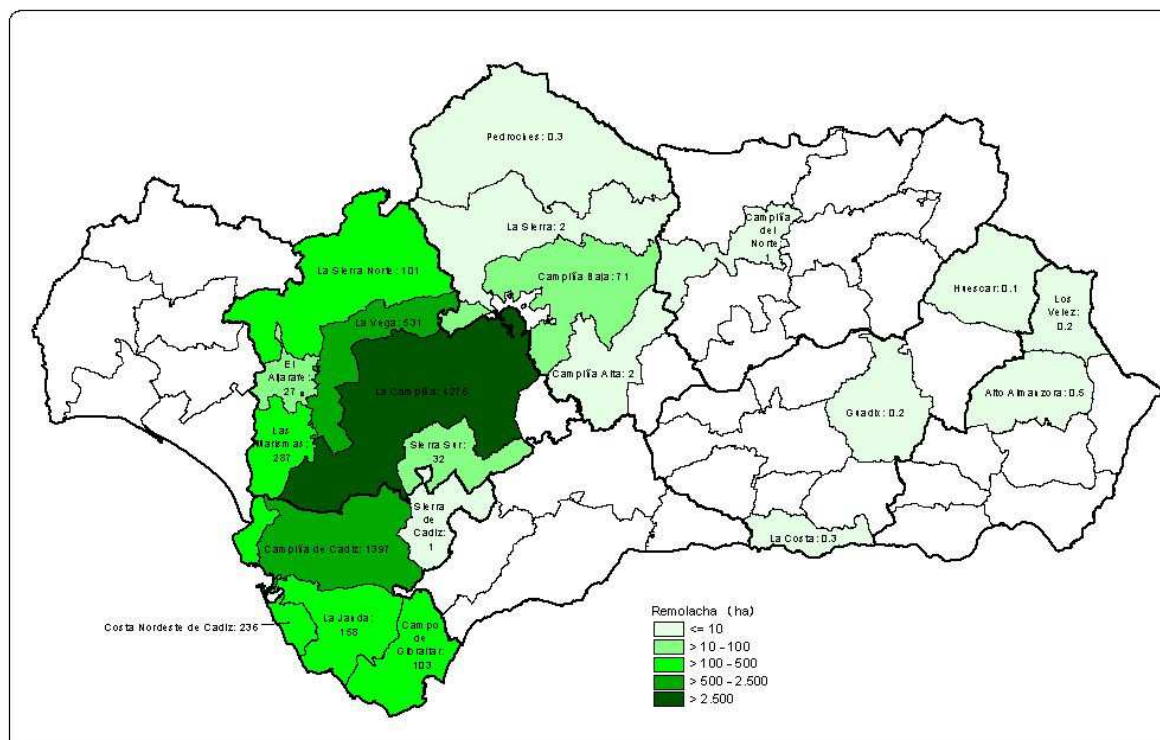
La superficie de remolacha ha disminuido en 1.500 ha (17,3%) respecto la campaña 2015.

Como se observa en el gráfico, desde la campaña 2000 hasta la actual se ha producido una disminución de 44.644 ha, que supone un 86,1%. Este descenso se produce principalmente en Cádiz con 24.404 ha y en menor medida en Sevilla, con 15.763 ha en total.

Gráfico 13 Evolución de superficie en hectáreas en las declaraciones de cultivo de remolacha, desde la campaña 2000 hasta la actual.



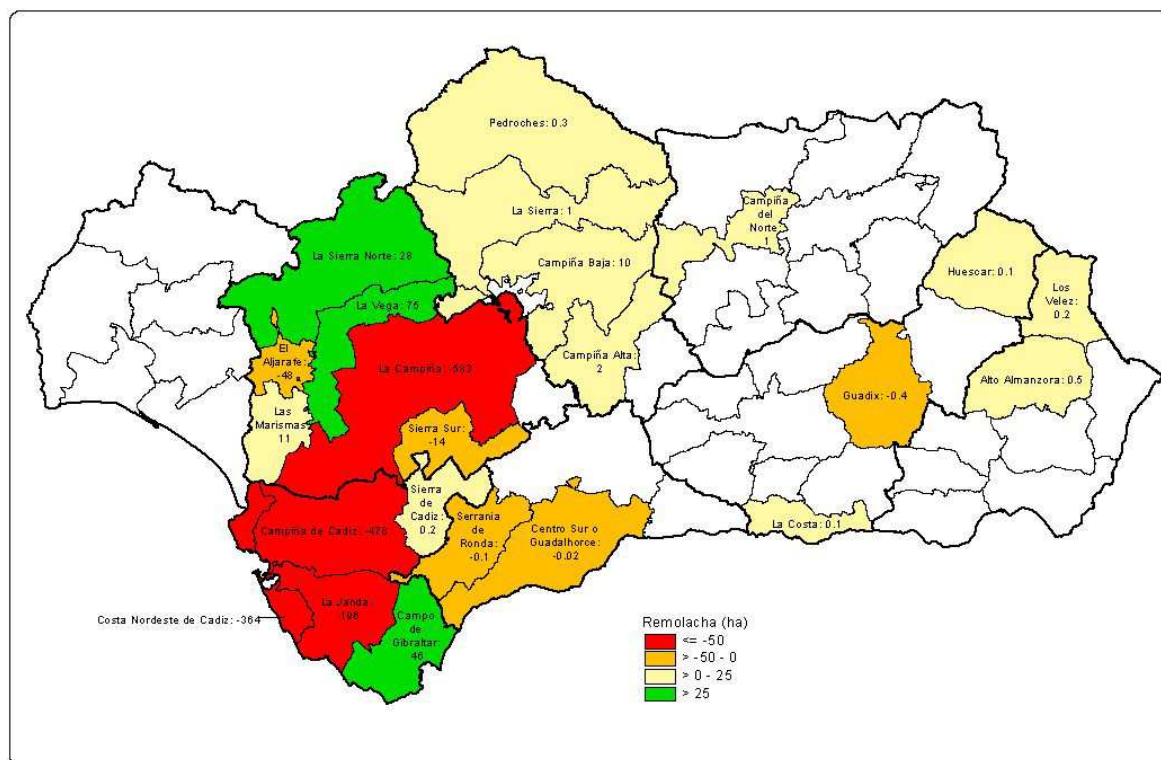
Mapa 19 Localización comarcal de las superficies declaradas de remolacha en Andalucía.



Según el mapa, la superficie de remolacha se concentra en la Campiñas de Sevilla y Cádiz con unas 4.276 ha y 1.397 ha respectivamente.

A continuación, debido al descenso de superficie que se ha producido esta campaña respecto a la anterior, se representa en el siguiente mapa las variaciones de superficie que se han producido.

Mapa 20 Diferencia de las superficies declaradas de remolacha por comarcas en Andalucía, entre las campañas 2016/2017 y 2015/2016.



Las mayores diferencias respecto a la campaña anterior se dan en las Campiña de Sevilla y Cádiz con 583 ha y 478 ha menos respectivamente.

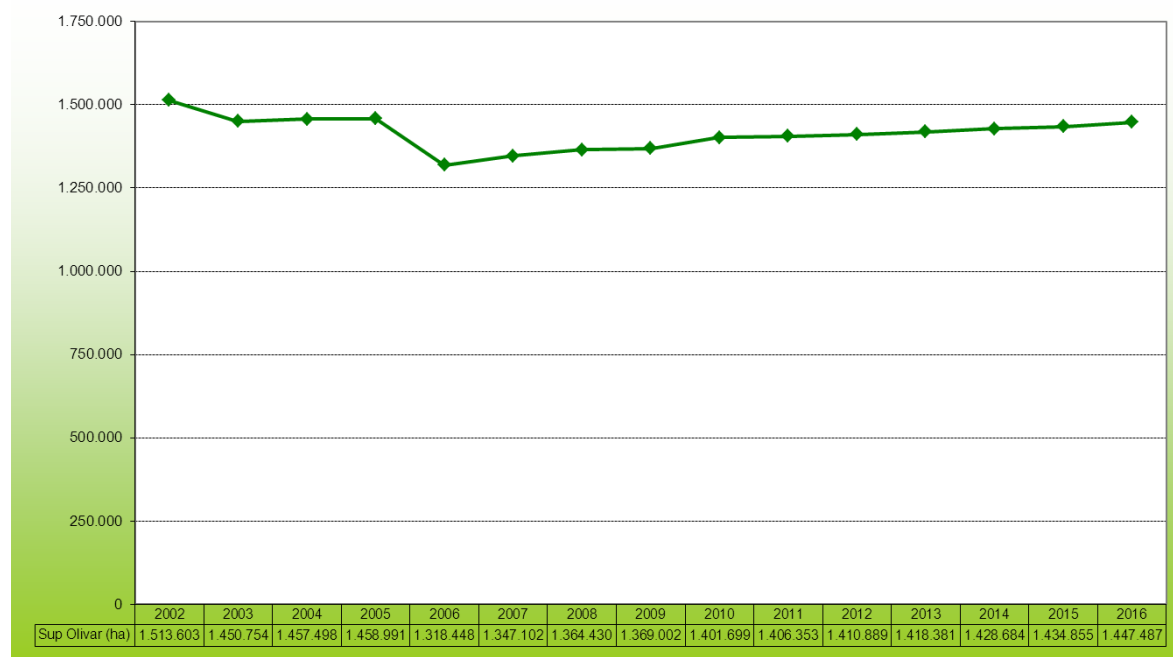
3.2.7. Olivar

En el presente cultivo hay que comentar que la superficie declarada en las ayudas de la PAC es inferior a la existente en la realidad, que se puede conocer prácticamente en su totalidad gracias a la existencia de SIGPAC.

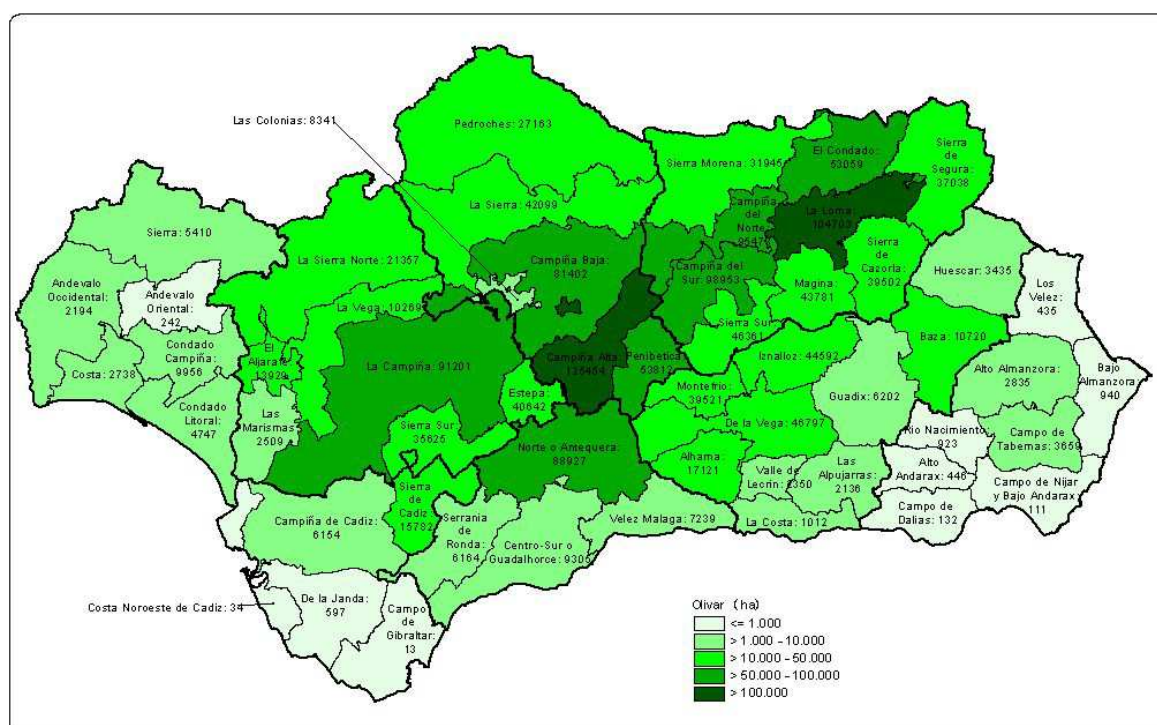
La superficie declarada de olivar ha aumentado levemente respecto la campaña anterior en 12.632 ha (0,9%). El mayor aumento de superficie declarada se ha producido en Jaén en riego, con 9.609 ha, pero también en esta provincia se produce un descenso en secano de 6.735 ha.

En el gráfico se observa que la superficie declarada de olivar se mantuvo constante hasta la campaña 2005, con una media de 1.480.000 ha, pero con la entrada en vigor del régimen de pago único en la campaña 2006 las declaraciones de cultivo han disminuido hasta la actualidad en 11.503 ha (0,8%). El principal descenso se ha producido en Jaén en regadío con 49.351 ha.

Gráfico 14 Evolución de superficie en hectáreas en las declaraciones de cultivo de olivar, desde la campaña 2000 hasta la actual.



Mapa 21 Localización comarcal de las superficies declaradas de olivar en Andalucía.



Las mayores superficies se distribuyen en el eje del Guadalquivir, destacando con más de 100.000 ha las comarcas de La Loma en Jaén y Campiña Alta en Córdoba, dándose en esta última la mayor superficie con más de 125.454 ha.

En el caso del olivar cabe destacar la siguiente puntualización: la superficie total de olivar existente en Andalucía (tanto el productivo como el no productivo), viene recogido en la base de datos del SIGPAC.

A continuación, se muestra las siguientes tablas referidas a nivel provincial:

Tabla 1 Superficie de olivar total, diferenciando los distintos usos SIGPAC, referidos a la tabla de SIGPAC con la que se han realizado las declaraciones de cultivo correspondientes a la campaña 2016/017.

Superficie SIGPAC (ha) según usos:	ALMERÍA	CÁDIZ	CÓRDOBA	GRANADA	HUELVA	JAÉN	MÁLAGA	SEVILLA	ANDALUCÍA
FL (Frutal cáscara/Olivar)	368,8	2,8	24,6	265,5	2,9	132,9	2.040,1	11,5	2.849,1
OC (Cítricos/Olivar)	159,4	8,9	15,9	718,1	14,1	54,0	108,6	136,3	1.215,4
OF (Frutal/Olivar)	194,5	16,2	44,5	88,4	22,4	97,0	358,3	26,8	848,0
OV (Olivar)	18.069,4	24.578,3	349.551,2	188.698,5	33.258,8	575.658,4	131.818,5	225.325,1	1.546.958,2
VO (Viñedo/Olivar)	61,7	50,7	352,3	41,5	157,9	49,7	1.071,9	24,2	1.809,7
Total:	18.853,7	24.656,9	349.988,4	189.812,0	33.456,2	575.992,1	135.397,3	225.523,9	1.553.680,5

Tabla 2 La superficie declarada de olivar de la base de datos de declaraciones actual.

Superficie declaraciones (ha)	ALMERÍA	CÁDIZ	CÓRDOBA	GRANADA	HUELVA	JAÉN	MÁLAGA	SEVILLA	ANDALUCÍA
	9.480,7	22.580,8	338.271,5	173.885,0	25.286,4	550.814,6	111.636,5	215.531,9	1.447.487,3

3.2.8. Cítricos

En estos cultivos la superficie declarada en las ayudas de la PAC es inferior a la existente en la realidad. Al igual que en el caso del olivar, la totalidad de la superficie de cítricos se puede consultar en SIGPAC.

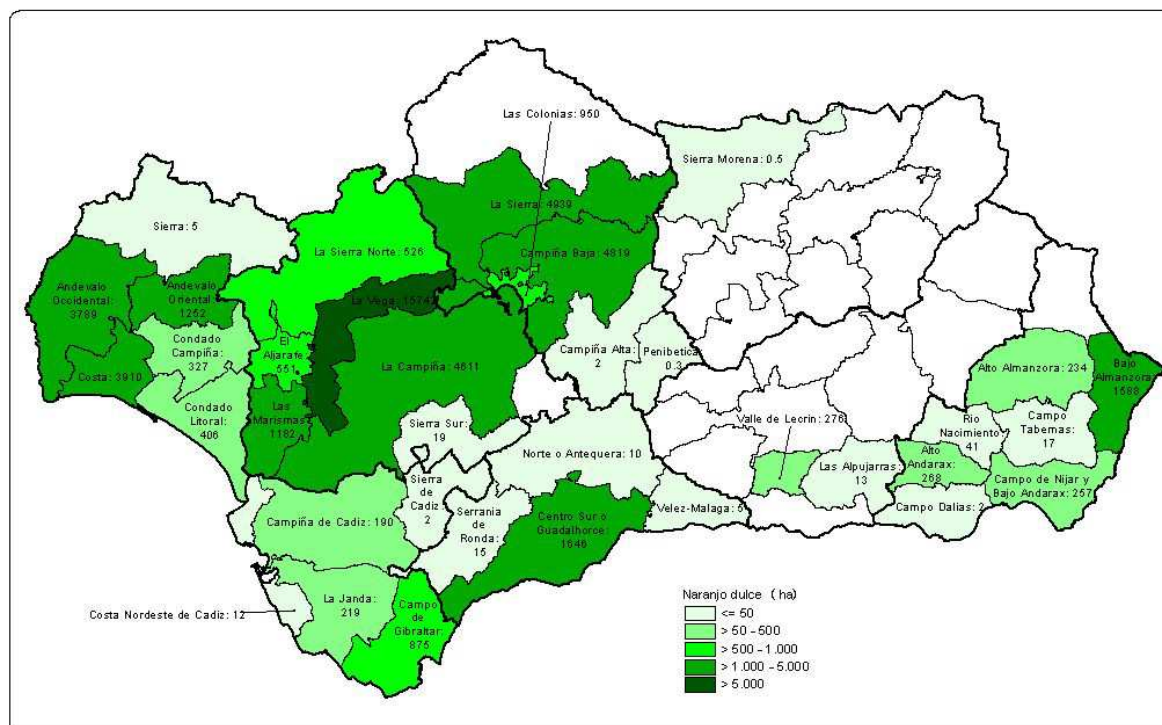
A continuación, se muestra las siguientes tablas referidas a nivel provincial:

Tabla 3 Superficie de cítricos total, diferenciando los distintos usos SIGPAC, referidos a la tabla de SIGPAC con la que se han realizado las declaraciones de cultivo correspondientes a la campaña 2016/017.

Superficie SIGPAC (ha) según usos:	ALMERÍA	CÁDIZ	CÓRDOBA	GRANADA	HUELVA	JAÉN	MÁLAGA	SEVILLA	ANDALUCÍA
CF (Cítricos/Frutal)	335,0	168,0	16,4	54,4	59,2	0,0	972,6	95,2	1.700,9
CI (Cítricos)	8.199,5	2.310,4	11.723,6	450,0	19.868,6	0,9	9.726,7	29.244,6	81.524,3
CS (Cítricos/Frutal Cáscara)	12,8	0,0	0,8	3,9	17	0,0	18,5	2,5	40,2
CV (Cítricos/Viñedo)	8,5	0,4	0,0	0,5	12	0,2	2,7	0,6	14,0
Total:	8.555,7	2.478,9	11.740,7	508,7	19.930,8	1,1	10.720,5	29.343,0	83.279,3

En la **Tabla 12** puede observarse que las mayores superficies declaradas se corresponden con el naranjo dulce con 48.703 ha, destacando en superficie Sevilla en regadío con 21.454 ha (un 44,1% del total). A continuación está el mandarino con 10.574 ha, destacando Huelva en regadío con 5.760 ha (un 54,5%). Le sigue el limonero con 2.715 ha (destacando Málaga en superficie con más del 50% del total), las clementinas para transformación con 1.225 ha, destacando Huelva, los pomelos y toronjas y por último las satsumas.

Mapa 22 Localización comarcal de las superficies declaradas de naranjo dulce en Andalucía.



La comarca con mayor superficie es La Vega de Sevilla con 15.742 ha.

3.2.9. Frutales de cáscara

En estos cultivos la superficie declarada en las ayudas de la PAC es también inferior a la existente en la realidad, como en los casos del olivar y los cítricos.

Respecto a la evolución de superficie de los frutos cáscara, éstos se componen de: almendros, nogales, algarrobos, avellanos y pistacheros. El 99% de la superficie declarada de frutos cáscara en Andalucía es de almendros. Respecto a la campaña 2015 la superficie ha variado, aumentando un 9,3%, hasta las 11.598 ha.

En el gráfico se observa que el incremento de superficie desde la campaña 2005, primera en que se registran datos de declaraciones de frutos cáscara, hasta la actual es de 53.075 ha (63,4%). El mayor incremento se registra en Granada en seco con 28.824 ha (70,8%).

Gráfico 15 Evolución de superficie en hectáreas en las declaraciones de cultivo de frutos de cáscara, desde la campaña 2005 hasta la actual.



Mapa 23 Localización comarcal de las superficies declaradas de frutos cáscara en Andalucía.

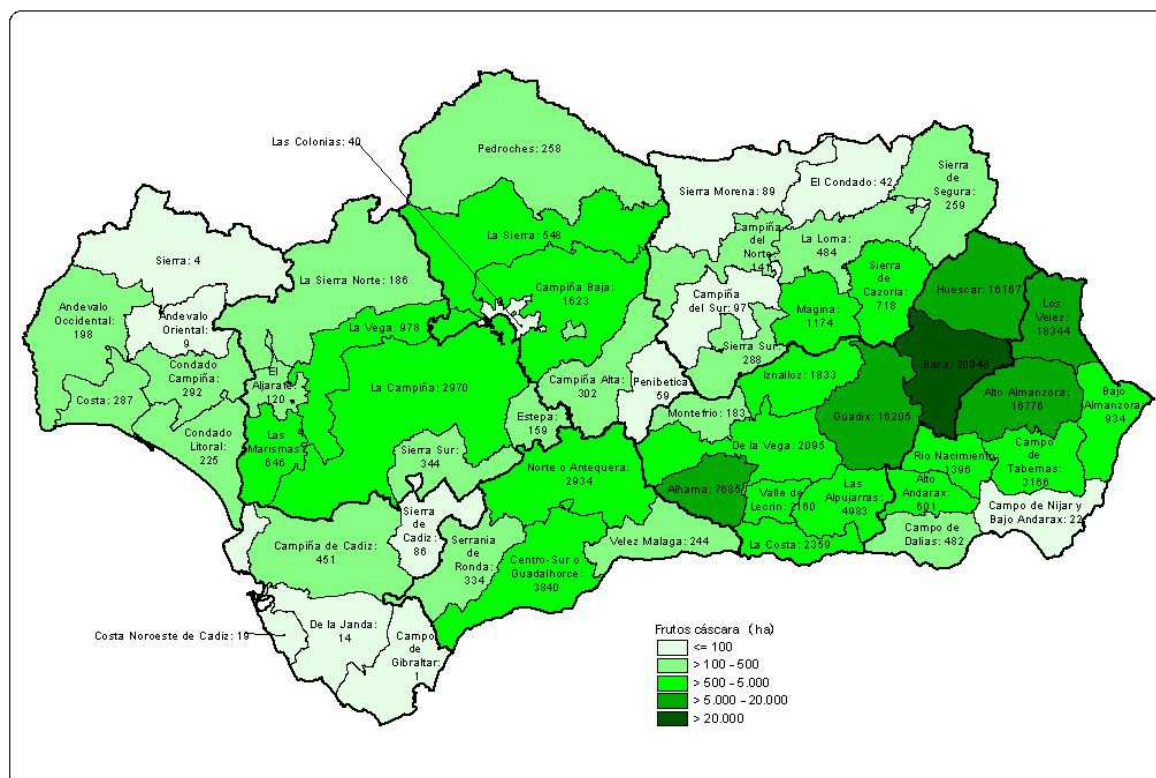


Tabla 4 Resumen de los grupos de cultivos.

Cultivos estudiados	Sup.2015 (ha)	Sup.2016 (ha)	Variación (16/15)	Diferencia (ha.)
COPL	1.018.587,4	991.173,1	-2,7%	-27.414,3
Leguminosas	26.160,1	27.055,5	3,4%	895,4
Algodón	63.213,3	60.761,8	-3,9%	-2.451,5
Remolacha	8.733,8	7.225,8	-17,3%	-1.508,0
Tomate Transformación	6.196,1	8.581,0	38,5%	2.384,9
Olivar	1.434.855,3	1.447.487,3	0,9%	12.632,0
Frutos de cáscara	125.207,9	136.806,0	9,3%	11.598,1
Cítricos	63.992,9	63.729,9	-0,4%	-263,0
TOTAL	2.746.946,8	2.742.820,4	-0,2%	-4.126,4

ANEXO

Tabla 5 Comparación de superficies en hectáreas entre las campañas 2015 y 2016 de los cultivos: trigo blando, trigo duro, trigo en total, maíz, cebada y sorgo, diferenciando entre secano y regadío.

PROVINCIA	SEC/REG	TRIGO BLANDO			TRIGO DURO			TRIGO			MAIZ			CEBADA			SORGO		
		2015	2016	Var.(16/15)	2015	2016	Var.(16/15)	2015	2016	Var.(16/15)	2015	2016	Var.(16/15)	2015	2016	Var.(16/15)	2015	2016	Var.(16/15)
ALMERIA	S	2.039,0	2.583,8	26,7%	2213	435,5	96,8%	2.260,3	3.019,4	33,6%	0,2	0,4	50,0%	10.673,6	9.406,6	-11,9%	0,2	2,0	857,1%
	R	52,5	49,0	-6,7%	0,7	15	1116%	53,2	50,4	-5,2%	18	16	-12,4%	253,9	227,1	-10,5%	1,1	16	46,3%
CADIZ	S	14.285,0	8.332,8	-41,7%	44.762,1	57.773,5	29,1%	59.047,0	66.106,3	12,0%	168,0	120,6	-28,2%	8.142,4	7.256,2	-10,9%	2.430,2	1503,4	-38,1%
	R	2.783,0	1.421,9	-48,9%	4.799,6	7.409,2	54,4%	7.582,6	8.831,0	16,5%	3.063,6	2.096,7	-31,6%	871,2	569,0	-34,7%	1410,4	1025,6	-27,3%
CORDOBA	S	27.574,2	19.978,5	-27,5%	41.368,1	44.879,9	8,5%	68.942,4	64.858,4	-5,9%	44,2	17,6	-60,2%	9.366,8	10.049,2	7,3%	6,0	14	-77,0%
	R	4.012,9	2.244,7	-44,1%	11.705,7	14.991,8	28,1%	15.718,6	17.236,5	9,7%	5.459,3	4.088,8	-25,1%	690,6	804,1	16,4%	284,6	202,0	-29,0%
GRANADA	S	8.985,1	8.758,5	-2,5%	1732,7	2.192,3	26,5%	10.717,8	10.950,8	2,2%	47,9	47,5	-0,9%	47.324,0	40.941,7	-13,5%	0,1	17	1630,0%
	R	1085,3	941,3	-13,3%	430,7	797,3	85,1%	1516,0	1.738,5	14,7%	2.692,4	2.115,3	-21,4%	6.032,7	5.205,1	-13,7%	30,6	35,1	14,5%
HUELVA	S	4.870,9	3.722,3	-23,6%	10.242,4	11.499,0	12,3%	15.113,3	15.221,3	0,7%	17,6	53,6	204,1%	1239,2	1296,0	4,6%	0,6	28,3	4531,1%
	R	416,4	324,0	-22,2%	510,3	1.558,9	205,5%	926,7	1.882,9	103,2%	213,4	117,7	-44,9%	63,6	44,3	-30,3%	0,5	110	2064,7%
JAEN	S	2.568,3	2.297,1	-10,6%	4.722,9	5.558,7	17,7%	7.291,1	7.855,8	7,7%	53,9	25,3	-53,1%	7.352,8	6.534,5	-11,1%	0,0	0,0	-
	R	302,5	250,3	-17,3%	1.621,4	2.691,0	66,0%	1.923,8	2.941,2	52,9%	1.374,8	967,7	-29,6%	742,3	549,0	-26,0%	1,3	12,1	835,7%
MALAGA	S	6.378,7	4.384,8	-31,3%	12.474,9	14.954,7	19,9%	18.853,7	19.339,5	2,6%	2,9	1,1	-63,0%	11.800,5	12.000,9	1,7%	4,2	4,6	8,5%
	R	545,0	377,8	-30,7%	1.779,5	2.383,7	34,0%	2.324,5	2.761,5	18,8%	296,9	221,7	-25,3%	1.306,0	1.218,3	-6,7%	3,1	17,7	-43,0%
SEVILLA	S	58.786,0	41.023,7	-30,2%	78.266,3	101.566,0	29,8%	137.052,4	142.589,8	4,0%	255,7	71,2	-72,2%	13.314,5	13.671,2	2,7%	194,0	65,0	-66,5%
	R	12.080,6	7.693,3	-36,3%	16.798,0	22.607,5	34,6%	28.878,6	30.300,7	4,9%	15.616,5	10.735,8	-31,3%	1.570,0	1.241,9	-20,9%	481,7	241,9	-49,8%
ANDALUCIA	S	125.487,2	91.081,5	-27,4%	193.790,8	238.859,7	23,3%	319.278,0	329.941,2	3,3%	590,4	337,1	-42,9%	109.213,9	101.156,4	-7,4%	2.635,4	1.606,4	-39,0%
	R	21.278,2	13.302,2	-37,5%	37.645,8	52.440,7	39,3%	58.924,0	65.742,9	11,6%	28.718,6	20.345,3	-29,2%	11.530,3	9.858,8	-14,5%	2.241,3	1.547,0	-31,0%
	TOTAL	146.765,4	104.383,7	-28,9%	231.436,7	291.300,4	25,9%	378.202,1	395.684,0	4,6%	29.309,1	20.682,4	-29,4%	120.744,2	111.015,2	-8,1%	4.876,7	3.153,4	-35,3%

Tabla 6 Comparación de superficies en hectáreas entre las campañas 2015 y 2016 de los cultivos: avena, tranquillón, triticale, arroz y cereales, diferenciando entre seco y regadío.

PROVINCIA	SEC/REG	AVENA			TRANQUILLON			TRITICALE			ARROZ			CEREALES		
		2015	2016	Var.(16/15)	2015	2016	Var.(16/15)	2015	2016	Var.(16/15)	2015	2016	Var.(16/15)	2015	2016	Var.(16/15)
ALMERIA	S	4.614,5	4.023,5	-12,8%	0,0	0,0	-	67,1	331,8	394,2%	0,0	0,0	-	17.712,9	16.889,5	-4,6%
	R	88,2	237,1	168,7%	0,0	0,0	-	0,0	2,6	-	0,0	0,0	-	398,1	520,4	30,7%
CADIZ	S	10.571,8	9.979,4	-5,6%	1.031,7	1.450,2	40,6%	13.874,6	9.892,3	-28,7%	0,0	0,0	-	95.327,7	96.323,4	1,0%
	R	7.016	617,0	-12,1%	26,2	197,5	653,2%	1.396,5	1.044,9	-25,2%	2.787,6	2.604,5	-6,6%	17.865,3	17.030,2	-4,7%
CORDOBA	S	23.999,4	26.042,7	8,5%	19.949,9	22.729,9	13,9%	3.088,7	3.641,6	17,9%	0,0	0,0	-	125.659,0	127.593,9	1,5%
	R	1.272,1	1.387,4	9,1%	431,2	670,9	55,6%	762,9	945,1	23,9%	0,0	0,0	-	24.651,7	25.345,6	2,8%
GRANADA	S	21.926,7	20.526,3	-6,4%	3,8	10,0	162,6%	1.682,7	1.375,3	-18,3%	0,0	0,0	-	82.419,0	74.395,7	-9,7%
	R	3.329,1	3.101,1	-6,8%	0,0	0,0	-	41,9	32,6	-22,1%	0,0	0,0	-	13.684,0	12.254,7	-10,4%
HUELVA	S	1.841,0	2.368,0	28,6%	0,0	19,2	-	6.020,1	5.125,8	-14,9%	0,0	0,0	-	24.359,5	24.160,6	-0,8%
	R	96,0	188,4	96,4%	0,0	1,9	-	353,5	480,0	35,8%	27,2	27,2	0,0%	1.680,9	2.759,3	64,2%
JAEN	S	4.443,8	4.016,7	-9,6%	1,0	30,1	28510%	930,7	968,4	4,1%	0,0	0,0	-	20.198,0	19.431,7	-3,8%
	R	845,7	762,3	-9,9%	0,0	0,0	-	80,2	189,6	136,4%	0,0	0,0	-	4.991,3	5.430,3	8,8%
MALAGA	S	8.605,1	7.336,7	-14,7%	13,3	18,5	39,0%	1.760,0	1.041,7	-40,8%	0,0	0,0	-	41.044,7	39.742,9	-3,2%
	R	857,5	960,4	12,0%	6,3	14	-77,3%	222,5	360,6	62,1%	0,0	0,0	-	5.046,3	5.545,9	9,9%
SEVILLA	S	11.114,0	10.398,3	-6,4%	37,3	36,8	-1,3%	16.962,0	12.202,2	-28,1%	0,0	0,6	-	179.382,5	179.209,6	-0,1%
	R	1.838,9	1.440,0	-21,7%	0,0	0,0	-	1.703,1	1.516,0	-11,0%	37.120,8	37.363,3	0,7%	87.404,6	82.970,3	-5,1%
ANDALUCIA	S	87.116,4	84.691,6	-2,8%	21.037,0	24.294,8	15,5%	44.385,9	34.579,1	-22,1%	0,0	0,6	-	586.103,3	577.747,3	-1,4%
	R	9.029,1	8.693,7	-3,7%	463,8	871,7	88,0%	4.560,6	4.571,5	0,2%	39.935,6	39.995,0	0,1%	155.722,2	151.856,9	-2,5%
	TOTAL	96.145,5	93.385,3	-2,9%	21.500,8	25.166,5	17,0%	48.946,5	39.150,6	-20,0%	39.935,6	39.995,6	0,2%	741.825,6	729.604,2	-1,6%

Tabla 7 Comparación de superficies en hectáreas entre las campañas 2015 y 2016 de los cultivos: girasol, soja, colza y oleaginosas (consideradas como cultivo PAC), diferenciando entre secano y regadío.

PROVINCIA	SEC/REG	GIRASOL			SOJA			COLZA			OLEAGINOSAS		
		2015	2016	Var.(16/15)	2015	2016	Var.(16/15)	2015	2016	Var.(16/15)	2015	2016	Var.(16/15)
ALMERIA	S	0,0	57,5	-	0,0	0,0	-	0,0	0,0	-	0,0	57,5	-
	R	0,0	0,0	-	0,0	0,0	-	0,0	0,0	-	0,0	0,0	-
CADIZ	S	53.742,2	51223,6	-4,7%	0,0	6,8	-	193,9	693,2	257,5%	53.936,0	51923,5	-3,7%
	R	7.037,9	7.474,4	6,2%	6,2	0,0	-	86,4	85,7	-0,8%	7.130,5	7.560,1	6,0%
CORDOBA	S	38.635,9	35.035,1	-9,3%	9,5	0,0	-	413,3	1.181,0	185,8%	39.058,7	36.238,3	-7,2%
	R	8.429,9	6.441,7	-23,6%	0,0	0,0	-	104,8	499,7	377,0%	8.534,7	6.943,4	-18,6%
GRANADA	S	1906,4	1240,3	-34,9%	0,0	0,0	-	0,0	42,0	-	1906,4	1282,3	-32,7%
	R	263,9	142,8	-45,9%	1,9	1,0	-48,1%	1,2	10,2	736,1%	267,0	153,9	-42,3%
HUELVA	S	14.914,4	14.049,5	-5,8%	0,0	0,0	-	163,7	577,7	252,8%	15.079,1	14.627,2	-3,0%
	R	892,5	1240,2	39,0%	0,0	0,0	-	19,1	144,9	660,6%	911,5	1385,1	52,0%
JAEN	S	1602,1	945,5	-41,0%	0,0	0,0	-	81,9	52,0	-36,5%	1683,9	997,4	-40,8%
	R	466,9	349,3	-25,2%	0,0	0,0	-	0,0	20,4	-	466,9	369,7	-20,8%
MALAGA	S	3.046,0	2.398,0	-21,3%	0,0	0,0	-	112,9	117,9	4,4%	3.158,9	2.515,9	-20,4%
	R	544,1	247,5	-54,5%	0,0	0,0	-	78,6	93,6	19,0%	622,7	341,1	-45,2%
SEVILLA	S	115.028,9	101455,1	-11,8%	0,0	0,3	-	2.097,8	7.308,0	248,4%	117.143,3	108.903,6	-7,0%
	R	16.593,6	16.606,2	0,1%	2,5	4,7	91,1%	384,5	1510,2	292,8%	16.980,5	18.121,2	6,7%
ANDALUCIA	S	228.875,9	206.404,6	-9,8%	9,5	7,0	-26,5%	3.063,4	9.971,7	225,5%	231.966,3	216.545,8	-6,6%
	R	34.228,7	32.502,0	-5,0%	10,5	5,7	-46,0%	674,5	2.364,6	250,6%	34.913,6	34.874,4	-0,1%
	TOTAL	263.104,6	238.906,6	-9,2%	20,0	12,7	-36,7%	3.737,9	12.336,3	230,0%	266.880,0	251.420,3	-5,8%

Tabla 8 Comparación de superficies en hectáreas entre las campañas 2015 y 2016 de los cultivos: guisantes, habas, altramuz y proteaginosas (consideradas como cultivo PAC), diferenciando entre seco y regadío.

PROVINCIA	SEC/REG	GUISANTES			HABAS			ALTRAMUZ			PROTEAGINOSAS		
		2015	2016	Var.(16/15)	2015	2016	Var.(16/15)	2015	2016	Var.(16/15)	2015	2016	Var.(16/15)
ALMERIA	S	7,9	9,3	16,6%	2,2	13,3	505,5%	0,0	0,0	-	10,1	22,6	122,8%
	R	2,0	1,6	-17,8%	6,9	8,3	20,1%	0,0	0,0	-	8,8	9,9	11,7%
CADIZ	S	978,8	1.171,7	19,7%	5.592,5	6.068,0	8,5%	0,0	22,2	-	6.571,3	7.261,9	10,5%
	R	240,9	266,3	10,5%	269,8	429,2	59,1%	0,0	19,5	-	510,7	714,9	40,0%
CORDOBA	S	3.396,9	5.005,7	47,4%	5.424,4	5.329,5	-1,7%	59,8	58,2	-2,7%	8.881,0	10.393,4	17,0%
	R	300,4	557,6	85,7%	2.307,0	1.404,9	-39,1%	0,0	0,0	-	2.607,4	1.962,5	-24,7%
GRANADA	S	1.349,3	1.184,9	-12,2%	239,6	386,4	61,3%	3,5	0,0	-	1.592,3	1.571,3	-1,3%
	R	484,6	194,4	-59,9%	170,4	207,7	21,9%	0,0	0,0	-	655,0	402,1	-38,6%
HUELVA	S	117,3	171,1	45,9%	889,8	962,8	8,2%	186,4	327,8	75,8%	1.193,5	1.461,7	22,5%
	R	10,3	19,2	87,3%	24,4	49,6	103,2%	65,1	76,5	17,5%	99,8	145,3	45,7%
JAEN	S	336,0	257,9	-23,2%	497,3	623,4	25,4%	0,0	0,0	-	833,4	881,3	5,8%
	R	68,2	45,7	-33,0%	167,4	99,9	-40,4%	0,0	0,0	-	235,6	145,6	-38,2%
MALAGA	S	1.022,2	1.277,8	25,0%	2.951,3	2.887,4	-2,2%	0,0	2,8	-	3.973,5	4.168,0	4,9%
	R	74,5	154,7	107,7%	760,7	737,5	-3,1%	0,0	0,0	-	835,1	892,1	6,8%
SEVILLA	S	2.433,3	3.926,8	61,4%	14.163,3	11.385,5	-19,6%	292,9	496,2	69,4%	16.889,5	15.808,4	-6,4%
	R	413,8	722,9	74,7%	2.631,0	2.445,0	-7,1%	92,3	99,0	7,2%	3.137,1	3.266,9	4,1%
ANDALUCIA	S	9.641,7	13.005,3	34,9%	29.760,3	27.656,2	-7,1%	542,5	907,2	67,2%	39.944,6	41.568,7	4,1%
	R	1.594,5	1.962,4	23,1%	6.337,7	5.381,9	-15,1%	157,4	194,9	23,8%	8.089,6	7.539,3	-6,8%
	TOTAL	11.236,2	14.967,7	33,2%	36.098,0	33.038,2	-8,5%	700,0	1.102,1	57,5%	48.034,1	49.108,0	2,2%

Tabla 9 Comparación de superficies en hectáreas entre las campañas 2015 y 2016 de los cultivos COPL: cereales, oleaginosas, proteaginosas y lino no textil, diferenciando entre secano y regadío.

PROVINCIA	SEC/REG	COPL		
		2015	2016	Var.(16/15)
ALMERIA	S	17.727,6	17.033,4	-3,9%
	R	407,0	530,3	30,3%
CADIZ	S	156.030,7	155.596,1	-0,3%
	R	22.718,8	22.700,7	-0,1%
CORDOBA	S	173.614,3	174.391,9	0,4%
	R	35.816,1	34.257,2	-4,4%
GRANADA	S	85.919,8	77.249,4	-10,1%
	R	14.607,3	12.810,8	-12,3%
HUELVA	S	40.632,1	40.250,1	-0,9%
	R	2.665,0	4.262,6	59,9%
JAEN	S	22.784,0	21.347,0	-6,3%
	R	5.711,0	5.957,7	4,3%
MALAGA	S	48.570,7	46.600,5	-4,1%
	R	6.543,2	6.796,0	3,9%
SEVILLA	S	314.420,4	304.379,6	-3,2%
	R	70.419,4	67.010,1	-4,8%
ANDALUCIA	S	859.699,7	836.847,8	-2,7%
	R	158.887,8	154.325,3	-2,9%
	TOTAL	1.018.587,4	991.173,1	-2,7%

Tabla 10 Comparación de superficies en hectáreas entre las campañas 2015 y 2016 de los cultivos: garbanzos, lentejas, vezas, yeros y leguminosas (consideradas como cultivo PAC), diferenciando entre seco y regadío.

PROVINCIA	SEC/REG	GARBANZOS			LENTEJAS			VEZAS			YEROS			LEGUMINOSAS		
		2015	2016	Var.(16/15)	2015	2016	Var.(16/15)	2015	2016	Var.(16/15)	2015	2016	Var.(16/15)	2015	2016	Var.(16/15)
ALMERIA	S	110,2	85,4	-22,5%	5,2	0,0	-	65,9	29,1	-55,8%	224,2	193,7	-13,6%	380,8	358,6	-5,8%
	R	0,0	8,9	-	0,0	0,0	-	12	0,0	-	21,2	19,9	-6,3%	31,4	20,1	-35,9%
CADIZ	S	1619,9	2.274,4	40,4%	0,2	0,2	0,0%	722,7	1362,3	88,5%	0,0	0,1	-	2.997,4	3.576,7	19,3%
	R	63,3	153,4	142,3%	0,0	0,0	-	123,0	170,5	38,6%	0,0	0,0	-	276,4	300,0	8,5%
CORDOBA	S	2.133,6	2.362,9	10,7%	0,0	0,0	-	403,1	339,9	-15,7%	58,3	30,6	-47,5%	2.824,3	1969,2	-30,3%
	R	316,4	301,0	-4,9%	0,0	1,1	-	12,8	54,8	327,2%	0,0	0,0	-	313,8	323,2	3,0%
GRANADA	S	879,9	1417,3	61,1%	4,0	95,3	2288,5%	1.155,9	768,8	-33,5%	687,8	496,5	-27,8%	3.264,9	3.230,0	-1,1%
	R	61,8	157,3	154,7%	2,2	5,1	135,0%	206,2	175,9	-14,7%	67,5	76,9	13,9%	433,2	369,9	-14,6%
HUELVA	S	364,6	614,2	68,4%	0,0	0,0	-	92,4	37,8	-59,0%	0,0	0,0	-	706,5	691,0	-2,2%
	R	17,9	95,5	432,5%	0,0	0,0	-	0,0	18,4	-	0,0	0,0	-	95,5	147,5	54,5%
JAEN	S	433,5	405,6	-6,4%	0,3	0,0	-	341,1	371,1	8,8%	58,7	51,8	-11,8%	805,7	638,1	-20,8%
	R	29,7	38,6	29,9%	0,2	0,2	0,0%	63,9	22,8	-64,3%	20,8	21,9	5,7%	123,4	59,9	-51,5%
MALAGA	S	3.736,8	2.158,2	-42,2%	0,1	0,1	-12,5%	2.349,2	2.219,3	-5,5%	89,2	101,4	13,6%	4.596,7	3.997,9	-13,0%
	R	90,5	102,6	13,4%	0,0	0,0	-	180,7	80,5	-55,4%	8,8	17,4	98,0%	292,2	171,8	-41,2%
SEVILLA	S	8.656,1	7.626,3	-11,9%	0,0	2,5	-	733,8	1.106,9	50,8%	22,1	22,0	-0,1%	8.382,2	10.334,7	23,3%
	R	453,7	622,9	37,3%	0,0	0,0	-	10,7	126,8	1080,7%	2,0	0,0	-	635,7	867,1	36,4%
ANDALUCIA	S	17.934,5	16.944,4	-5,5%	9,8	98,1	899,6%	5.864,1	6.235,3	6,3%	1.140,3	896,0	-21,4%	23.958,6	24.796,1	3,5%
	R	1.033,4	1.480,2	43,2%	2,4	6,4	171,1%	598,6	649,7	8,5%	120,3	136,1	13,2%	2.201,5	2.259,4	2,6%
	TOTAL	18.967,9	18.424,6	-2,9%	12,2	104,4	758,8%	6.462,7	6.885,0	6,5%	1.260,6	1.032,2	-18,1%	26.160,1	27.055,5	3,4%

Tabla 11 Comparación de superficies en hectáreas entre las campañas 2015 y 2016 de los cultivos: algodón, remolacha, tomate para transformación, olivar y frutos cáscara, diferenciando entre secano y regadío.

PROVINCIA	SEC/REG	ALGODÓN			REMOLACHA			TOMATE TRANSFORMACIÓN			OLIVAR			FRUTOS CÁSCARA		
		2015	2016	Var.(16/15)	2015	2016	Var.(16/15)	2015	2016	Var.(16/15)	2015	2016	Var.(16/15)	2015	2016	Var.(16/15)
ALMERIA	S	0,0	0,0	-	0,0	0,0	-	0,0	0,0	-	6.329,9	5.772,2	-8,8%	40.407,0	40.853,9	1,1%
	R	0,0	0,0	-	0,0	0,7	-	0,0	0,0	-	3.281,5	3.708,6	13,0%	693,2	866,9	25,1%
CADIZ	S	2.787,1	2.661,2	-4,5%	649,4	286,3	-55,9%	12,0	39,8	232,2%	19.999,4	20.532,6	2,7%	316,8	434,3	37,1%
	R	10.580,9	10.253,5	-3,1%	2.235,8	1.607,9	-28,1%	408,9	979,0	139,4%	1.901,0	2.048,2	7,7%	60,2	137,2	127,7%
CORDOBA	S	26,6	14,7	-44,6%	0,5	0,5	0,0%	0,0	0,0	-	292.664,0	292.937,3	0,1%	924,4	1.196,5	29,4%
	R	5.374,9	4.997,7	-7,0%	61,2	74,7	22,0%	58,2	84,9	45,8%	42.554,0	45.334,1	6,5%	559,0	1.633,7	192,3%
GRANADA	S	0,0	0,0	-	0,0	0,0	-	0,0	6,2	-	144.823,6	145.429,7	0,4%	64.876,8	69.539,3	7,2%
	R	0,0	0,0	-	0,8	0,7	-19,5%	29,6	6,4	-78,5%	27.317,6	28.455,3	4,2%	4.031,4	5.080,0	26,0%
HUELVA	S	61,9	120,3	94,4%	0,0	0,0	-	0,0	0,0	-	21.733,3	21.508,8	-10%	490,0	769,2	57,0%
	R	283,6	230,2	-18,9%	0,0	0,0	-	34,0	31,0	-8,8%	3.799,3	3.777,6	-0,6%	250,3	246,7	-1,4%
JAEN	S	12,0	4,7	-61,1%	0,0	0,0	-	0,0	0,0	-	46.147,7	45.683,0	-15%	2.178,2	2.897,7	33,0%
	R	4.775,6	4.446,4	-6,9%	0,0	0,8	-	28,7	35,2	22,8%	86.522,1	96.131,5	11,1%	257,6	394,6	53,2%
MALAGA	S	0,0	0,0	-	0,1	0,0	-	0,0	0,0	-	99.380,0	99.370,0	0,0%	6.934,4	7.057,6	18%
	R	0,0	0,0	-	0,0	0,0	-	0,0	0,0	-	11.388,5	12.266,4	7,7%	235,9	294,1	24,7%
SEVILLA	S	2.060,6	2.352,1	14,1%	191,2	172,9	-9,5%	118,3	77,4	-34,6%	157.747,6	158.809,8	0,7%	1.392,5	1.830,5	31,5%
	R	37.250,1	35.681,0	-4,2%	5.594,8	5.081,4	-9,2%	5.506,5	7.321,2	33,0%	53.995,6	56.722,1	5,0%	1.600,4	3.574,0	123,3%
ANDALUCIA	S	4.948,1	5.153,0	4,1%	841,2	459,7	-45,3%	130,2	123,4	-5,3%	1.204.095,6	1.199.043,5	-0,4%	117.520,0	124.578,9	6,0%
	R	58.265,2	55.608,8	-4,6%	7.892,7	6.766,1	-14,3%	6.065,9	8.457,6	39,4%	230.759,6	248.443,8	7,7%	7.688,0	12.227,1	59,0%
	TOTAL	63.213,3	60.761,8	-3,9%	8.733,8	7.225,8	-17,3%	6.196,1	8.581,0	38,5%	1.434.855,3	1.447.487,3	0,9%	125.207,9	136.806,0	9,3%

Tabla 12 Superficie declarada de cítricos en hectáreas en la campaña 2016.

CAMPAÑA	PROVINCIA	SEC_REG	CLEMENTINAS	SATSUMAS	NARANJO DULCE	MANDARINO	LIMONERO	POMELOS Y TORONJAS	TOTAL
2016	ALMERÍA	S	40,0	0,0	613,7	638,6	290,9	1,6	1.584,7
		R	14,2	5,6	1.793,3	1.230,5	624,0	54,5	3.722,0
	CÁDIZ	S	4,5	0,1	61,9	4,0	0,3	0,0	70,7
		R	99,8	7,6	1.237,5	170,8	1,5	81,8	1.598,9
	CÓRDOBA	S	0,0	0,0	172,0	8,3	0,5	4,4	185,2
		R	42,5	0,0	10.538,1	157,3	0,9	31,5	10.770,3
	GRANADA	S	0,0	0,0	20,9	0,8	3,3	0,0	25,0
		R	0,6	0,0	267,6	3,2	36,4	0,0	307,8
	HUELVA	S	25,8	0,0	550,0	184,0	0,0	0,0	759,7
		R	669,0	73,2	9.140,2	5.759,5	60,9	51,9	15.754,7
	JAÉN	S	0,0	0,0	0,0	0,0	0,0	0,0	0,0
		R	0,0	0,0	0,5	0,0	0,0	0,0	0,5
	MÁLAGA	S	14,6	0,0	281,7	74,5	252,3	0,3	623,4
		R	56,5	12,1	1.394,6	347,4	1.394,7	11,9	3.217,2
	SEVILLA	S	27,8	0,0	1.178,2	44,6	5,1	8,8	1.264,5
		R	230,2	0,1	21.453,5	1.949,9	44,0	167,8	23.845,4
	ANDALUCIA	S	112,8	0,1	2.878,2	954,8	552,4	15,1	4.513,2
		R	1.112,6	98,6	45.825,2	9.618,7	2.162,3	399,3	59.216,7
TOTAL			1.225,4	98,7	48.703,4	10.573,5	2.714,7	414,4	63.729,9