

# **El sector del algodón en Andalucía**

**Consejería de Agricultura y Pesca  
Junta de Andalucía**



# Importancia del algodón en Andalucía

# Importancia del sector agroalimentario en la economía andaluza

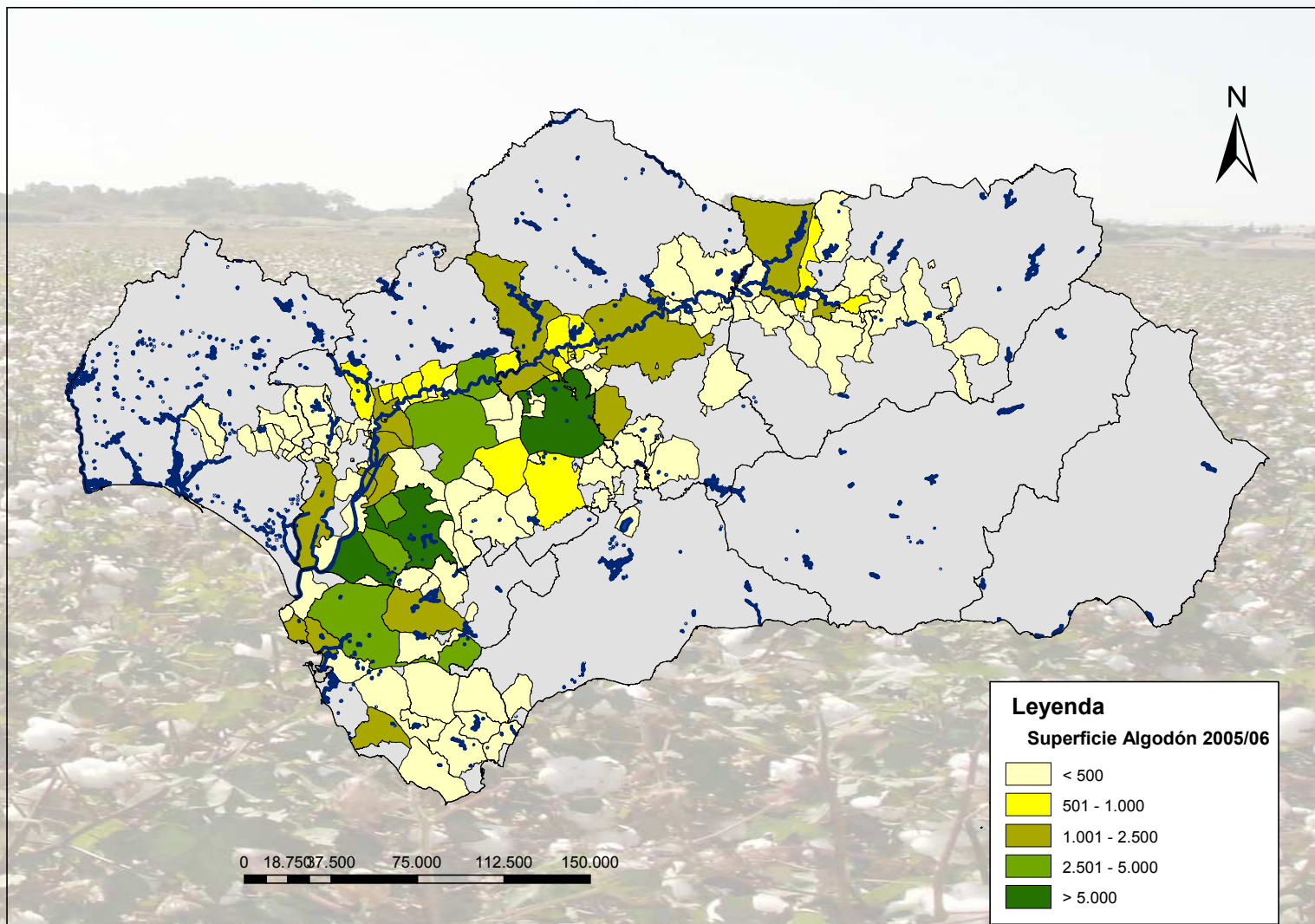
- # Andalucía representa:
  - 22% explotaciones agrarias españolas
  - Aprox. 25% UTAs generadas a nivel nacional
- # El sector primario representa 10% PIB regional
- # La PRA andaluza ha crecido un 105% en la última década
- # Los regadíos generan más de la mitad de la PRA y del empleo
- # La agricultura establece relaciones de dependencia con otros sectores (el 52% de la PRA es consumida por otros sectores)
- # Otras funciones de la agricultura: social, territorial y medioambiental



## Importancia del algodón en Andalucía antes de la reforma del régimen

- # La superficie de algodón se situaba en torno a las 90.000 ha, lo que supone el 17% de la superficie de regadío de Andalucía
- # El algodón aportaba el 5,1% de la PFA andaluza
- # Existían alrededor de 10.000 cultivadores, el 77% con menos de 10 ha de algodón
- # El cultivo generaba 1.500.000 jornales directos anuales
- # Existían 25 factorías desmotadoras, generadoras de un gran volumen de empleo directo e indirecto
- # Existía un complejo sistema agroindustrial asociado al cultivo: semillas, inputs, maquinaria
- # El 52% de la superficie se concentraba en dos comarcas contiguas de unos 7.000 km<sup>2</sup>

# Importancia del algodón en Andalucía antes de la reforma del régimen





# Reforma del régimen de ayudas al algodón



# Régimen de ayudas vigente hasta la campaña 2005/06

- # Régimen basado en un Sistema de pagos deficitarios
- # Régimen de precios:
  - Precio Objetivo: 106,36 €/100 kg
  - Precio Mínimo: 100,99 €/100 kg, precio mínimo pagado al agricultor por parte de las desmotadoras.
  - Precio Mundial: fijado por la Comisión en base a las cotizaciones mundiales de la fibra de algodón
- # Cantidad Máxima Garantizada: 1.031.000 t, repartida entre Estados:
  - 782.000 t Grecia
  - 249.000 t España
- # En caso de superarse la CMG, se reducían proporcionalmente los precios objetivo y mínimo.
- # Ayuda a la producción, calculada como la diferencia entre los Precios Objetivo y Mundial, pagada a las desmotadoras

# Reforma del régimen de ayudas de 2004

- # Presupuesto 777,60 Mill. €
- # 65% → Incorporación RPU, desacoplado producción
- # 35% → Ayuda por superficie, sujeta a una Superficie de base que actúa como estabilizador
- # Organizaciones Interprofesionales Autorizadas
- # Campaña 2006/07, primera de aplicación del nuevo régimen
- # Se establece una transferencia 22 Mill. € anuales para medidas desarrollo rural, a partir de 2007
- # Aplicación en España:
  - RPU: 1.509 €/ha, desacoplados de la producción
  - Ayuda Superficie: 1.039 €/ha, acoplados al cultivo
  - Superficie de base: 70.000 ha
  - 4,17 Mill. € para medidas desarrollo rural en regiones productoras de algodón



## Anulación régimen de ayudas

- # La sentencia 7 de septiembre de 2006 del TJCE anula la reforma del régimen de ayudas al algodón
- # Esta anulación se basa en la vulneración del principio de proporcionalidad, debido a que:
  - No se contemplaron los efectos sobre la situación de los municipios productores
  - Para la decisión de siembra y para la determinación de la rentabilidad, no procedía tener en cuenta los importes procedentes de las ayudas desacopladas
  - En los datos aportados por la Comisión, no se incluyeron los costes salariales
  - No se tuvieron en cuenta los efectos sobre la industria desmotadora
- # El régimen aprobado en 2004 se mantendrá hasta que se apruebe un nuevo régimen en un plazo razonable de tiempo



# Impacto de la reforma del régimen de ayudas al algodón

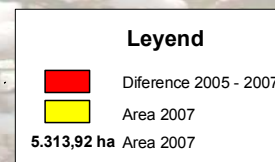
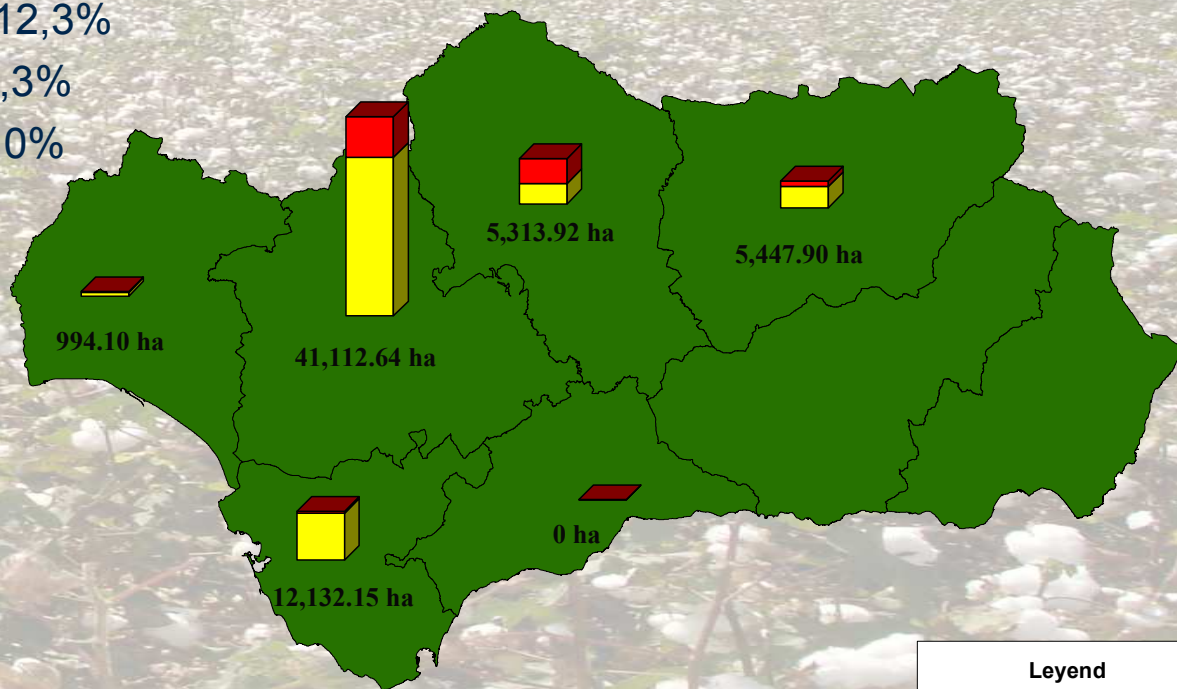
## Impacto sobre el sector productor

- # Reducción de la superficie en 2007/08 en un 22,7% con respecto a la campaña 2005/06
- # Reducción de la producción en 2007/08 en un 60,0% con respecto a la campaña 2005/06
- # Reducción del rendimiento medio del cultivo en 2007/08 en un 48,2% con respecto a la campaña 2005/06, debido a:
  - Extensificación cultivo, con un menor empleo de inputs
  - Incremento Superficie Secano
- # Desaparición del cultivo en Murcia
- # Reducción del 22% en el número aldoneros
- # Desaparición del 41,6% jornales directos demandados por el cultivo, debido a:
  - La reducción de la superficie
  - La extensificación del cultivo, que supone una reducción en los jornales/ha demandados por el cultivo



# Impacto sobre el sector productor

- # Desaparición cultivo en Málaga
- # Reducción superficie en todas las provincias:
  - Córdoba: 54,8%
  - Sevilla: 20,4%
  - Huelva: 12,3%
  - Jaén: 21,3%
  - Cádiz: 4,0%



## Impacto sobre el sector desmotador

- # En las campañas 2006/07 y 2007/08 se han mantenido inactivas 5 de las 25 factorías existentes en Andalucía
- # Dos desmotadoras han cerrado de forma definitiva
- # Las desmotadoras han desmotado una cantidad de algodón un 60% inferior a la de la campaña anterior
- # Se ha producido un descenso en la calidad del algodón entregado:
  - % Humedad: 8,9%, un 0,4% superior al de 2005/06
  - % Impurezas: 3,2%, un 0,7% superior al de 2005/06
  - % Recolección Stripper: 26,9% un 13,4% superior al de 2005/06, causante en gran medida del mayor porcentaje de impurezas
- # Un 5,6% de la producción entregada a las desmotadoras en la campaña 2006/07 ha superado los valores de referencia Art. 71 RD 1618/2005 (12% de humedad y 5% de impurezas)



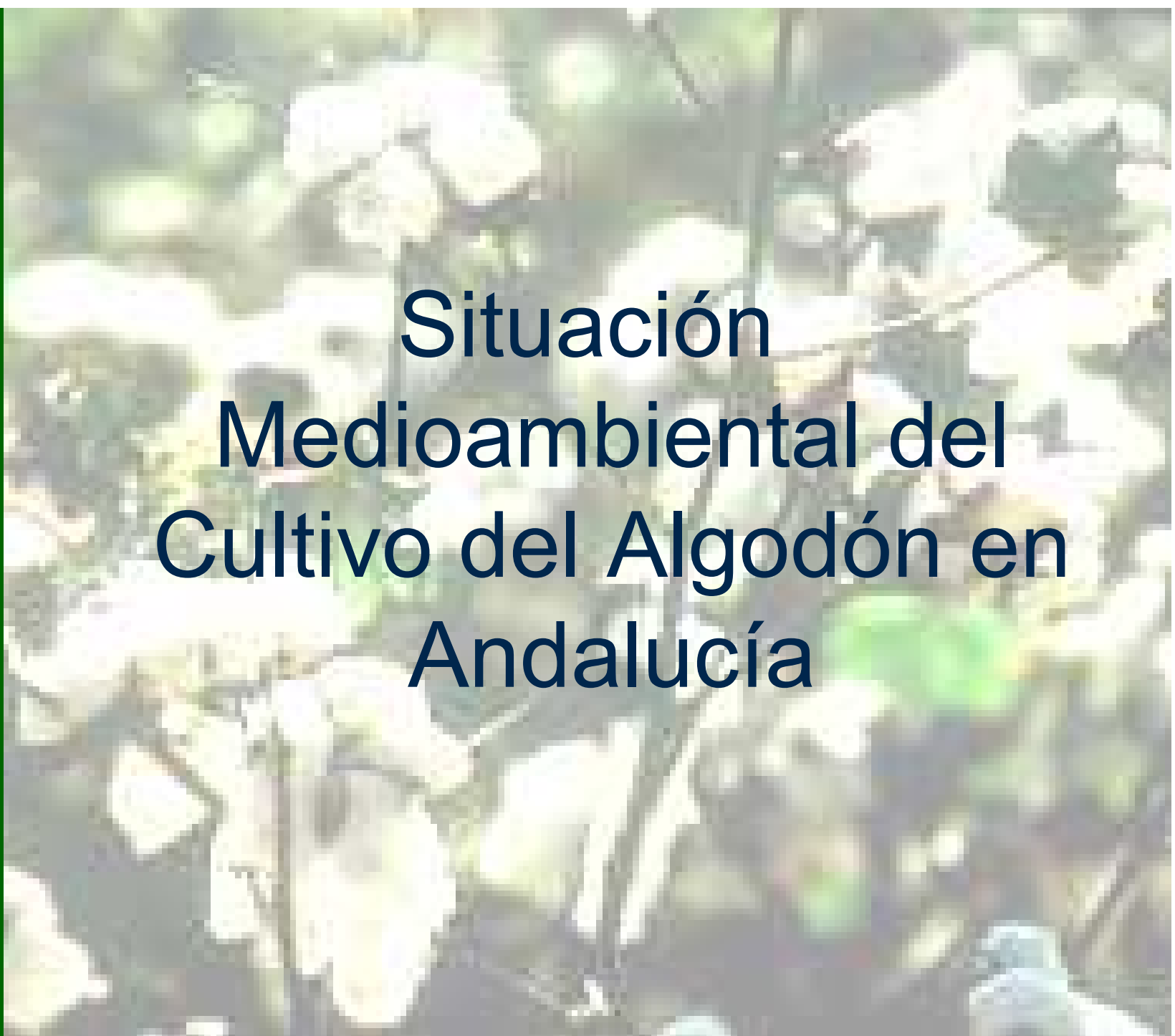
## Impacto sobre el sector desmotador

- Se han incrementado los costes unitarios de desmotado en un 60,2%, debido a:
  - Menor cantidad de algodón para desmotar, con lo que las desmotadoras tienen que hacer frente a unos costes fijos similares con una menor producción para comercializar
  - Menor calidad del algodón bruto, lo que supone:
    - Una mayor necesidad de limpieza tanto del algodón como de la fibra
    - Un incremento de las paradas técnicas
    - Un descenso del rendimiento del proceso de desmotado



## Impacto sobre el sector desmotador

- # Como consecuencia de la menor producción, se han perdido el 38,1% de los empleos generados por las desmotadoras
- # Los turnos de trabajo se han visto reducidos, pasándose de una media de 19,9 horas/día en 2005/06 a 12,2 horas/día en 2006/07
- # La campaña ha sido más corta: 54,7 días, frente a 66,7 en 2005/06, con lo que los empleos generados han sido además de menor duración



# Situación Medioambiental del Cultivo del Algodón en Andalucía

## Producción Integrada

- # Se observa una tendencia incremento de la superficie de algodón en PI
- # En la campaña 2006/07 se introdujo una ayuda agroambiental, encontrándose el 79% de la superficie de algodón de esta campaña en PI
- # El paso a PI ha supuesto una disminución inputs en 2006/07 de:
  - Fertilización N: 28%
  - Fertilización P: 16%
  - Fertilización K: 16%
  - Tratamientos fitosanitarios: 296.686 l



## Cultivo bajo plástico

- ✦ Se observa una tendencia hacia la disminución progresiva cultivo bajo plástico, debido a:
  - Mayor concienciación sobre el elevado impacto medioambiental
  - Elevado coste
  - Existencia de técnicas alternativas
- ✦ Esta práctica era mayoritaria hasta la campaña 2003/04.
- ✦ En la campaña 2006/07, el algodón bajo plástico prácticamente ha desaparecido, representando menos del 1% de la superficie total de algodón

## Programas de investigación

- Mejora genética del algodón tipo Upland a condiciones de clima mediterráneo, con especial énfasis en tolerancia a calor y verticilosis
  - Eliminación acolchado (ciclos más cortos)
  - Menor consumo de agua y fertilizantes
- Comportamiento agronómico y calidad de fibra de las variedades de algodón en condiciones de bajos insumos
  - Recomendaciones sobre técnicas de cultivo con el objetivo de rentabilizar el cultivo mediante bajos insumos



# Programas de investigación

- # Agricultura ecológica
  - Abonos verdes
  - Control biológico
  - Estudio de alternativas de comercialización
- # Agricultura de conservación
  - Parcelas con problemas de degradación de suelos
  - Incremento materia orgánica del suelo → Incremento Secuestro Carbono
- # Experiencia en cultivo de algodón con fibra extra-larga
  - Menor densidad de siembra
  - Menores necesidades hídricas
  - Mayores exigencias técnicas
  - Mayor precio de venta



# Factores determinantes en la mejora ambiental del cultivo

## # Ayuda agroambiental

- Limitación más estricta fertilizantes
- Prohibición uso de purines
- Prohibición acolchado plástico

## # Condicionalidad

- Cumplimiento requisitos legales
- Buenas condiciones agrarias y medioambientales

## # Resultados de I + D + T

- RAEA, Empresas privadas y Organizaciones agrarias
- Formación: agricultura de conservación, plaguicidas, gestión del agua de riego, etc.

# Factores determinantes en la mejora ambiental del cultivo

## # Otros factores

- Gestión de envases fitosanitarios
  - SIGFITO: Sistema Integrado de Gestión de Envases Fitosanitarios
- Campañas de información
  - Unidad de Apoyo Técnico al Regadío Andaluz
- Criterios para la limitación de la superficie elegible
  - Obligatoriedad de rotación de cultivos a explotaciones > 10 ha de algodón