

Seguimiento de los mercados de cereales, oleaginosas y de los precios de otros productos agrarios

Julio 2011



JUNTA DE ANDALUCÍA

SECRETARÍA GENERAL DEL MEDIO RURAL Y LA PRODUCCIÓN
ECOLÓGICA

Seguimiento de los mercados de cereales y oleaginosas y de los precios de otros productos agrarios

Índice de contenidos

Resumen	2
1. Mercado de cereales	3
1.1. <i>Ámbito internacional</i>	3
1.2. <i>Ámbito nacional</i>	6
1.3. <i>Ámbito andaluz</i>	8
2. Mercado de oleaginosas.....	11
2.1. <i>Ámbito internacional</i>	11
2.2. <i>Ámbito nacional</i>	13
2.3. <i>Ámbito andaluz</i>	14
3. Evolución de los precios de otros productos agrarios.....	15
3.1. <i>Sector de piensos</i>	15
3.2. <i>Productos ganaderos: precios en origen</i>	16
3.3. <i>Otros productos agroalimentarios: precios al consumo</i>	19

NOTA:

Los datos a nivel internacional sobre “cereales totales” no incluyen al arroz.

Los datos estadísticos de **comercio** y de **precios** a los que hace alusión el CIC, están referidos al periodo de 12 meses comprendido entre el 1 de julio y el 30 de junio del año siguiente (campaña de comercialización).

Los datos anuales de comercio proporcionados por Eurostat y el MARM, también están referidos a la campaña de comercialización.

Los datos anuales de **producción** se refieren al año en que se recolectan los cultivos (datos de producción del MARM y la CAP). Para el CIC y el USDA, cuyos datos de producción se dan por campañas, indicar que en los países del hemisferio norte todas las cosechas tienen lugar durante el primero de los años que componen la campaña y que en el hemisferio sur, si bien algunas cosechas (principalmente trigo) se realizan también durante ese primer año de la campaña, el maíz y el sorgo se recolectan en el segundo año de la misma.

Resumen

La incertidumbre ha definido la ya finalizada campaña de comercialización de cereales 2010/2011, en la que las informaciones del exterior han marcado la evolución de los precios, muy volátiles y elevados durante el año. La campaña ha cerrado con unas existencias mundiales de cereales un 11,8% por debajo de las de la campaña anterior, situándose en 352 millones de toneladas.

Las estimaciones realizadas por el Consejo Internacional de Cereales apuntan que la producción mundial de cereales en 2011/12 se situará en 1.808 millones de toneladas, un 3,49 % más que en la campaña precedente, con incrementos tanto para trigo como para maíz. También se han incrementado de forma notable las proyecciones para el consumo (1.821 millones de toneladas), lo que hará retroceder el nivel de existencias hasta el nivel más bajo al cierre desde 2003/04 (339 millones de toneladas).

En cuanto al comercio, se espera que se eleve ligeramente hasta 243 millones de toneladas, previéndose que crezcan ligeramente las importaciones de cereales en casi todas las regiones, especialmente las de la región del Mar Negro. En cambio, las exportaciones de la UE podrían disminuir dado el bajo nivel de existencias inicial.

En relación a los precios, los del trigo en el mes de junio cayeron afectados por diversos factores, como el descenso registrado por otros productos básicos, especialmente el petróleo crudo, las preocupaciones económicas mundiales suscitadas por la crisis de la deuda griega, o la presión estacional ejercida por la aceleración de la recolección en el hemisferio norte. Los precios del maíz empezaron alcanzando nuevos máximos a principios de junio aunque acabaron perdiendo parte de dicha subida. Respecto a la soja, la publicación de datos oficiales sobre siembras y existencias de soja en EE.UU. superando las expectativas, provocaron una ola de ventas que hizo bajar sus precio.

A nivel nacional, según el MARM, las previsiones de cosecha de cereal de invierno en 2011 son de 16,35 millones toneladas, un 6% superiores al año anterior. Los comerciantes prevén que la cosecha de cereal de invierno sea algo mayor, de 17,33 millones de toneladas, mientras que las Cooperativas Agroalimentarias la sitúan en 17,04 millones de toneladas. La cosecha de girasol estimada por los comerciantes de la UE para 2011 alcanza el millón de toneladas.

En Andalucía se espera un aumento de la producción de cereal de invierno del 17,4% respecto al año anterior (1.501.732 toneladas). También aumenta en 2011 la producción de oleaginosas considerablemente (en un 38,6% la de girasol). En junio de 2011 el mercado se encuentra firme en el caso del trigo y se mantienen los precios de la cebada cervecera en los tres últimos meses, mientras que sigue subiendo el precio del maíz y baja el precio de la cebada caballar.

Aunque los precios de los productos ganaderos han mejorado en el último año (a excepción del precio de los huevos), entre el 1,4% en el caso de la leche de vaca y el un 51,5% en el caso del pollo, la situación de los ganaderos no mejora de igual forma, al no cesar de subir los precios de la alimentación animal.

Seguimiento de los mercados de cereales y oleaginosas y evolución de los precios de otros productos agrarios

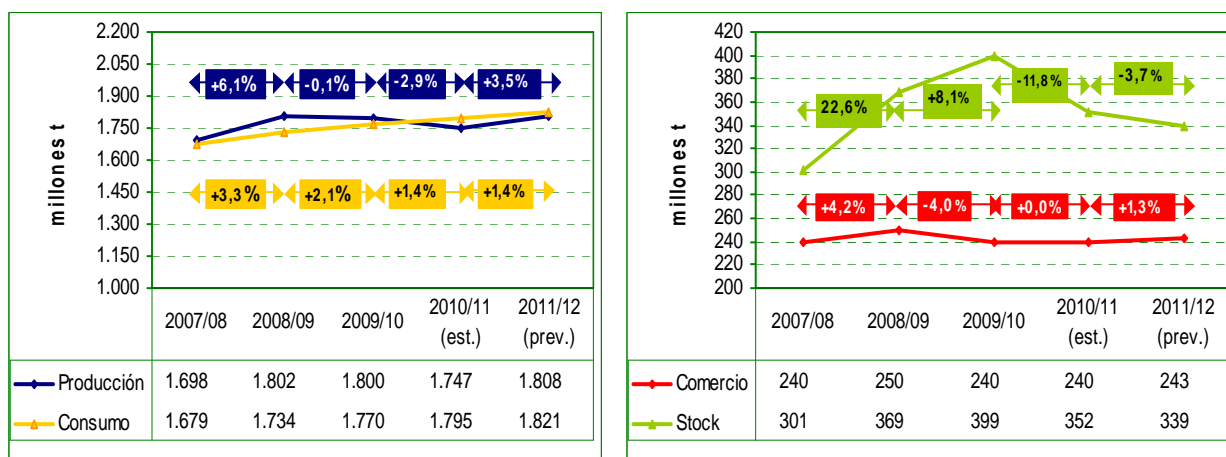
1. Mercado de cereales

1.1. Ámbito internacional

1.1.1. Balance de cereales y perspectivas de cosecha

El siguiente gráfico muestra la evolución del balance mundial¹ de cereales totales para las campañas 2007/08, 2008/09 y 2009/10, la estimación para 2010/11 y la previsión para la campaña 2011/12 (Consejo Internacional de Cereales (CIC), 30 de junio).

Gráfico 1 Balance mundial de cereales totales (trigo y cereales secundarios). Campañas 2007/08, 2008/09 y 2009/10, estimación para 2010/11 y previsión para 2011/12.



Fuente: Elaboración propia a partir del CIC "Informe sobre el mercado de cereales" (30/06/2011). <http://www.igc.int/downloads/gmrsummary/gmrsumms.pdf>

Campaña 2009/10:

- La **producción** mundial de cereales fue de 1.800 millones de toneladas, cercana a la de la campaña record 2008/09, de las que un 45,6% fueron de maíz y un 37,7% de trigo. El **consumo** ascendió a 1.770 millones de toneladas, un 2,0% más que la campaña anterior.

¹ Considerando los cinco exportadores principales: Argentina, Australia, Canadá, UE y EE.UU.

- Las **existencias** mundiales alcanzaron las 399 millones de toneladas. En cuanto al **comercio** de cereales, ascendió a 240 millones de toneladas (128 millones de toneladas de trigo y 86 de maíz), nueve millones menos que en 2008/09.

Estimaciones para la campaña 2010/11:

Según el informe del 30 de junio del CIC, la estimación de la **producción** mundial de cereales para 2010/11 es de 1.747 millones de toneladas, un 2,9% inferior a la producción de la anterior campaña. De dicho volumen, el CIC atribuye 650 millones de toneladas al trigo y 825 millones de toneladas al maíz.

La estimación del **consumo** ha aumentado un 1,4% respecto a la campaña 2009/10, hasta alcanzar la cifra récord de 1.795 millones de toneladas, debido al aumento del consumo destinado a alimentos, piensos y usos industriales. La estimación para las **existencias** mundiales es que disminuyan en un 11,8%, situándose en 352 millones de toneladas.

Cabe esperar que el **comercio** mundial de cereales en 2010/11 sea de 240 millones de toneladas, cifra igual a la de 2009/10.

Perspectivas para la campaña 2011/12:

Las perspectivas para la **producción** mundial de cereales son de 1.808 millones de toneladas, un 3,5% por encima de la anterior campaña, debiéndose el crecimiento en su mayoría a China. Aunque las previsiones para la UE (trigo y cebada) y para la producción de trigo de alta calidad en Norteamérica han disminuido, se obtuvieron buenas cosechas en el sur de Asia y en EE.UU. se ha sembrado más superficie de maíz de lo previsto.

En la UE-27, el COPA-COGECA estima la cosecha para la campaña 2011/12 en 272,01 millones de toneladas, un 0,9% menos que en la campaña anterior. De esta cantidad un 45% corresponde a trigo blando.

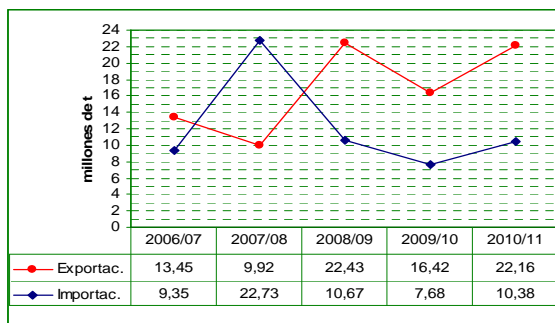
Si bien se ha ampliado la superficie sembrada de cereales en el hemisferio sur, se espera que el **consumo**, cifrado en 1.821 millones de toneladas, supere a la producción. El uso de maíz para producción de biocombustibles se ha desacelerado por segundo año consecutivo, no obstante, el consumo de maíz tanto para uso industrial como para alimentación humana y animal, se espera que supere al de la campaña pasada. También se espera que aumente el consumo de trigo de calidades media y baja para alimentación animal dados los altos precios del maíz.

En cuanto al **comercio**, es previsible que se eleve ligeramente hasta 243 millones de toneladas. Comparado con la campaña recién acabada en junio de 2011, es previsible que crezcan ligeramente las importaciones de cereales en casi todas las regiones; y los mayores incrementos corresponderán a las compras de trigo pienso y trigo de molturación. En cambio podría disminuir levemente el comercio de maíz, cebada y sorgo. Se prevé cierta recuperación de las exportaciones desde la región del Mar Negro, aunque los envíos de Rusia se mantendrán muy por debajo de los máximos registrados en 2008/09 y 2009/10. En cambio, las exportaciones de la UE podrían disminuir en hasta un 33%, reflejando una cosecha parecida a la del año pasado y unas existencias iniciales más bien bajas.

La previsión de las **existencias** es de que caigan un 3,7% situándose en 339 millones de toneladas, el nivel más bajo de las existencias al cierre desde 2003/04.

Comercio de cereales en la UE

Gráfico 2 Comercio extra-UE de cereales



Fuente: Eurostat.

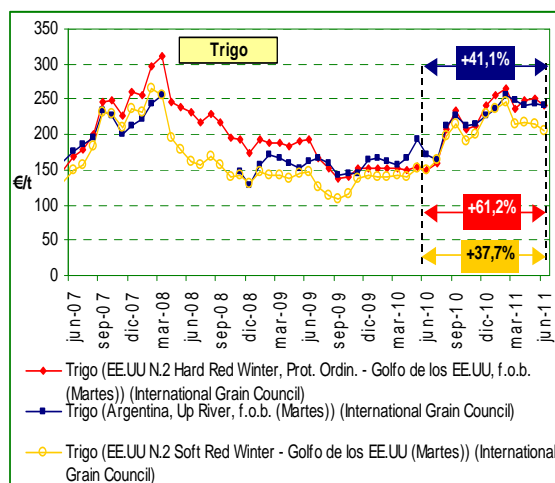
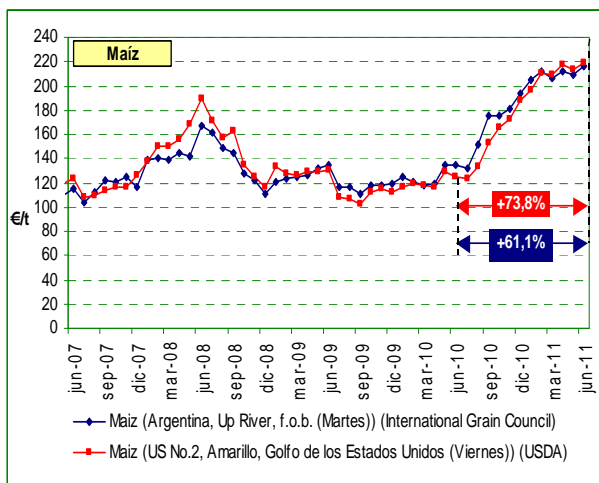
El Gráfico 2 recoge la evolución del comercio extracomunitario de cereales en los siete primeros meses (de julio a marzo) de las últimas cinco campañas de comercialización², según la base de datos COMEXT de Eurostat.

Habitualmente el saldo de la balanza de cereales comunitaria es positivo, aunque hay campañas excepcionales, como la 2007/08, en la que el signo de la balanza se invirtió. En lo que va de la campaña 2010/11, la balanza muestra su signo habitual, además de arrojar, por el momento, un saldo ampliamente positivo.

1.1.2. Evolución de los precios mundiales

El Gráfico 3 recoge la evolución de los precios mundiales de maíz y de trigo desde junio de 2007 a junio de 2011. En el verano de 2010 las cotizaciones comenzaron a crecer de manera muy acusada, y esta tendencia se ha mantenido para el maíz en lo que va de 2011, mientras que para el trigo el crecimiento cesó tras principios de 2011. La cotización del **maíz** estadounidense en junio de 2011 ha alcanzado los 218,4 €/t y la del maíz argentino 216,3 €/t. En cuanto al **trigo**, los precios de junio de 2011 se situaron en 240,6 €/t para el trigo argentino, 205,4 €/t para el trigo blando y 241 €/t para el trigo duro.

Gráfico 3 Precios mundiales mensuales de maíz y trigo (junio 2007 - junio 2011).



Fuente: Elaboración propia a partir de datos de FAO.

Durante el mes de mayo, según el CIC, la preocupación por el tiempo poco favorable para algunos cultivos clave en 2011/12 determinó en gran medida la tónica en las bolsas de cereales, pero la evolución de los precios también se vio afectada notablemente por los mercados externos, y sobre todo por la caída del petróleo crudo. A pesar de la volatilidad, los precios del maíz en EE.UU.

² La campaña de comercialización comprende desde el 1 de julio al 30 de junio del año siguiente.

apenas variaron. En la UE, la cebada cervecera alcanzó los precios más altos de los últimos tres años por causa de la sequía, aunque la probable reanudación de las exportaciones del Mar Negro frenó la subida del precio de la cebada pienso.³

En el mes de junio el mercado del trigo sufrió una fuerte caída provocada por varios factores, entre los que destaca el descenso registrado por otros productos básicos, especialmente el petróleo crudo, las preocupaciones económicas mundiales suscitadas por la crisis de la deuda griega e, igualmente importante, la presión estacional ejercida por la aceleración de la recolección en el hemisferio norte. Los precios del maíz, después de haber alcanzado nuevos máximos a principios de junio, experimentaron un descenso, apoyados por la preocupación acerca de la cosecha en EE.UU., dado que los nuevos datos señalan un resultado inferior a lo anteriormente previsto.⁴

1.2. Ámbito nacional

1.2.1. Balance de cereales

Según los Avances de Superficie y Producción del MARM, de mayo de 2011, las previsiones de cosecha de cereal de invierno son de 16,35 millones toneladas (un 6,05 % más que en 2010). La cosecha de trigo blando llegará a los 5,29 millones de toneladas (un 8,3 % más que en 2010) y la de trigo duro, a más de un millón de toneladas (un 12,2% más que en 2010). De cebada, el Ministerio calcula que se recolectarán 8,45 millones de toneladas (un 3,7% más que en la campaña anterior) y de centeno, 299.300 toneladas (un 9% más que en 2010).

Tabla 1 Producción de cereales de invierno.

	Producción (1.000 toneladas)		
	2009	2010 (Prov)	2011 (Avance)
Trigo duro	1.401,5	951,8	1.068,1
Trigo blando	3.403,3	4.883,9	5.291,1
Cebada	7.295,9	8.150,6	8.449,6
Avena	923,9	1.017,3	1.080,7
Centeno	180,7	274,7	299,3
Triticale	138,5	141,0	162,8

Fuente: MARM (mayo de 2011): Avances de superficie y producción.

Los comerciantes prevén una cosecha de cereal de otoño-invierno algo mayor que el Ministerio, de 17,33 millones de toneladas, atribuyendo este aumento a la mejora de los rendimientos que en algunos casos, ha compensado con creces la disminución de la superficie. La caída estimada en algunas Comunidades importantes, como Aragón, también queda más que cubierta con la recuperación que se observa en Castilla y León, Castilla-La Mancha y Andalucía. Las Cooperativas Agroalimentarias sitúan dicha producción en 17,04 millones de toneladas,

³ <http://www.igc.org.uk/downloads/gmrsummary/gmrsumme.pdf> (26/05/2011).

⁴ <http://www.igc.org.uk/downloads/gmrsummary/gmrsumme.pdf> (30/06/2011).

subrayando que a pesar de la mejora de la producción respecto a 2010, la cosecha será inferior al consumo⁵.

En cuanto a los cereales de primavera, las estimaciones de superficie del MARM en 2011 registran un incremento en maíz (12,6%), y descensos en las superficies de arroz y sorgo (de un 0,3% y un 11%, respectivamente).

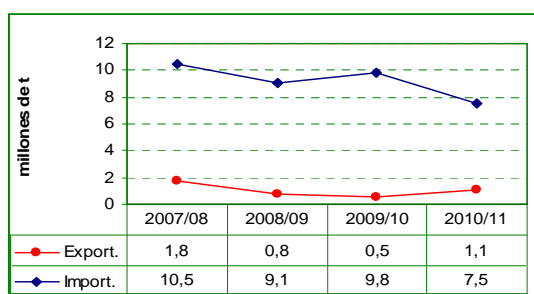
Tabla 2 Superficie de cereales de primavera.

	Superficie (1.000 hectáreas)		
	2009	2010 (Prov)	2011 (Avance)
Maíz	348,9	311,9	359,1
Sorgo	7,5	7,3	6,7
Arroz	119,2	122,5	122,0

Fuente: MARM (mayo 2011): Avances de superficie y producción.

Según la organización de agricultores y cooperativas de la UE (COPA-COGECA), las previsiones de junio sobre la cosecha de cereales totales para España en la campaña 2011/12 ascienden a 20,39 millones de toneladas, de los que 3,4 millones de toneladas corresponderían a maíz. Las previsiones de los comerciantes de la UE (COCERAL) para España son similares, de 20,55 millones de toneladas, de las cuales 3,6 millones de toneladas serían de maíz.

Gráfico 4 Comercio nacional de cereales.



Fuente: Eurostat.

En cuanto al comercio exterior español de cereales, tanto comunitario como extracomunitario, el Gráfico 4 recoge su evolución en los primeros nueve meses (desde julio a marzo) de las últimas cuatro campañas de comercialización⁶, mostrando que España es importadora neta de cereales, con signo negativo en la balanza durante todo el periodo analizado.

España ha importado 7.477,8 miles de toneladas de cereales en lo que va de la campaña 2010/11 y ha exportado 1.090,2 miles de toneladas.

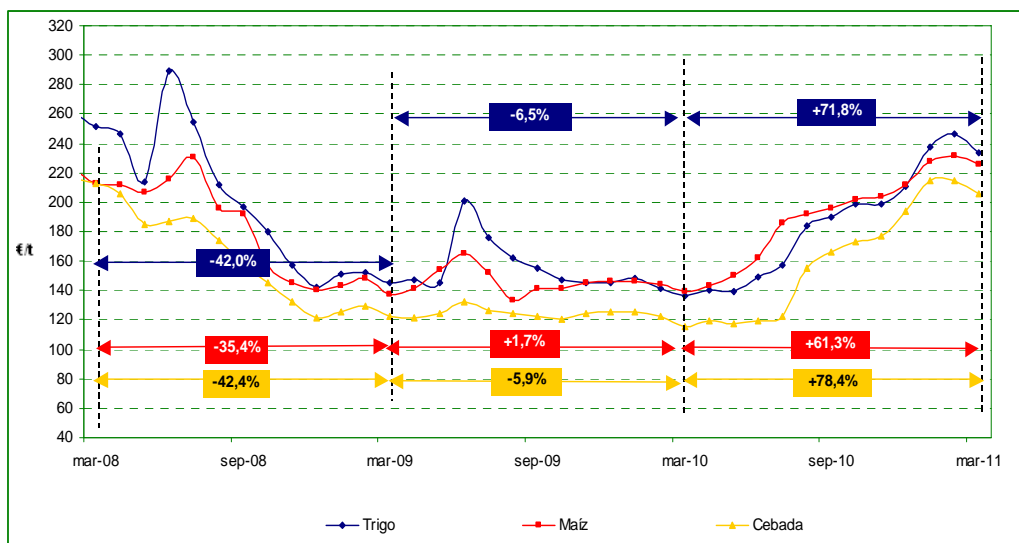
1.2.2. Evolución de los precios

En el Gráfico 5 se muestra la evolución de los precios mensuales nacionales percibidos por el agricultor para maíz, trigo y cebada desde marzo de 2008 a marzo de 2011 (último dato disponible).

⁵ Agroeuropa nº 1.168 (27/06/2011).

⁶ La campaña de comercialización completa va del 1 de julio al 30 de junio del año siguiente.

Gráfico 5 Evolución de los precios mensuales nacionales percibidos por el agricultor para maíz, trigo y cebada en el periodo marzo 2008 – marzo 2011.



Fuente: Elaboración propia a partir de datos del Ministerio de Medio Ambiente y Medio Rural y Marino.

La última variación interanual de los precios nacionales de los cereales, tomando como referencia el mes de marzo es ampliamente positiva. Las cotizaciones oficiales de diciembre de 2010 para el trigo, el maíz y la cebada, fueron de 233,8 €/t, 225,3 €/t y 206,1 €/t, respectivamente.

Los precios de los cereales se mantienen fuertes en junio porque, según los comerciantes, escasea el grano y por la presión exterior, puesto que el consumo es cada vez menor⁷.

1.3. Ámbito andaluz

1.3.1. Evolución de la superficie y producción de cereales

Según el último Avance disponible de la Consejería de Agricultura y Pesca, de junio de 2011, la **superficie de cereal de invierno**⁸ en Andalucía en 2011 asciende a 576.312 hectáreas, lo que representa un descenso del 6,7% respecto a 2010. Se observan descensos en la superficie de trigo duro (-19,8%) y cebada (9,1%), mientras que aumenta la de los demás cereales.

En cuanto a la **producción de cereal de invierno**, se espera un aumento en Andalucía del 17,4% respecto al año anterior, cifrándose en 1.501.732 toneladas. Todos los cereales de invierno aumentan sus producciones respecto a la anterior campaña: un 18,3% en el caso del trigo, un 15,5% en cebada y un 55,6% en avena.

⁷ Agroeuropa nº 1.166 (13/06/2011).

⁸ Trigo, cebada, avena, centeno, triticale.

Tabla 3 Superficie y producción de cereales de invierno.

	Superficie (hectáreas)			Producción (toneladas)		
	2009	2010	2011 (Avance)	2009	2010	2011 (Avance)
Trigo duro	323.232	307.049	246.230	882.339	655.291	743.785
Trigo blando	108.145	95.862	109.543	255.581	247.263	324.115
Cebada	124.130	113.842	103.505	258.101	197.676	228.410
Avena	80.490	81.837	92.552	132.870	131.059	203.935
Centeo	718	752	1246	812	812	1487
Triticale	22.214	18.521	23.236	63.092	47.352	--

Fuente: CAP, Avance de superficies y producciones de junio de 2011.

En 2011 ha aumentado la **superficie de cereales de primavera** en Andalucía en un 15.8%, debido a los incrementos del maíz y el sorgo, ya que la superficie de arroz es similar a la de 2010.

Tabla 4 Superficie y producción de cereales de primavera.

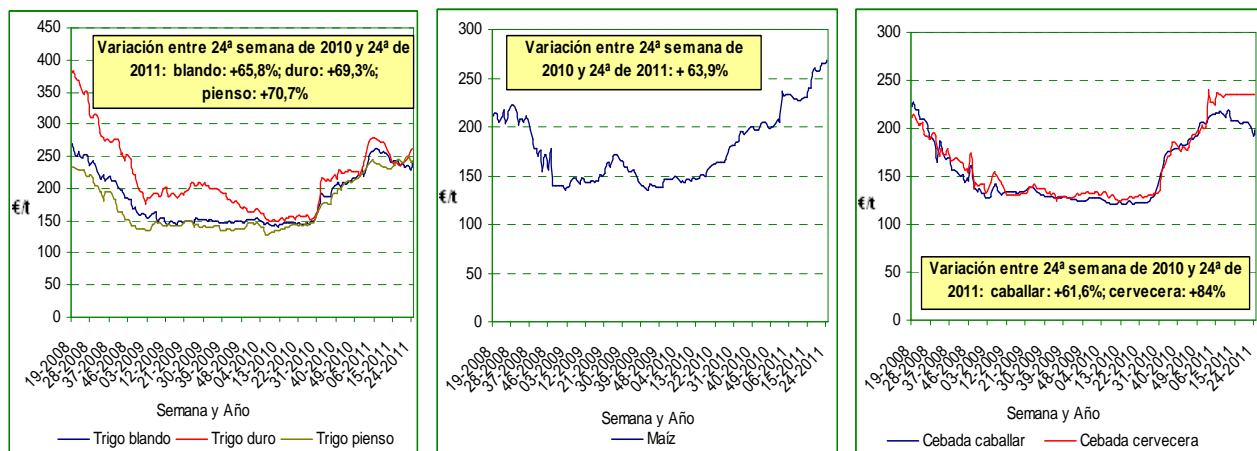
	Superficie (hectáreas)			Producción (toneladas)	
	2009	2010	2011 (Avance)	2009	2010
Maíz	24.613	22.565	30.562	253.584	246.317
Sorgo	2.560	3.098	5.243	12.965	17.157
Arroz	37.513	39.175	39.307	331.650	351.818

Fuente: CAP, Avance de superficies y producciones de mayo de 2011.

1.3.2. Evolución de los precios

El Gráfico 6 muestra la evolución de los precios semanales en origen del trigo, maíz, y cebada en Andalucía. La influencia de los mercados internacionales se refleja en las subidas ocurridas a partir de agosto de 2010 (marzo en el caso del maíz). En 2011 se han vuelto a producir subidas significativas llegando a superar los máximos de 2008 en el caso del maíz y la cebada cervecera. En junio de 2011 el mercado se encuentra firme en el caso del trigo y se mantienen los precios de la cebada cervecera en los tres últimos meses, mientras que sigue subiendo el precio del maíz y baja el precio de la cebada caballar.

Gráfico 6 Evolución del precio en origen del trigo, maíz y cebada en Andalucía entre la 19ª semana de 2008 (2ª de mayo) y la 24ª de 2011 (2ª de junio).



Fuente: Elaboración propia a partir de datos de la Consejería de Agricultura y Pesca.

Las últimas cotizaciones registradas, en la 2ª semana del mes de junio de 2011, se muestran en la tabla siguiente:

Tabla 5 . Cotizaciones de los cereales en Andalucía en la 24ª semana de 2011.

	€/t
Trigo duro	263,5
Trigo blando	240,7
Trigo pienso	244,0

	€/t
Maíz	267,5
Cebada caballar	198,0
Cebada cervecera	235,97

Fuente: CAP.

2. Mercado de oleaginosas

2.1. Ámbito internacional

2.1.1. Balance de oleaginosas y perspectivas de cosecha

Estimaciones para la campaña 2010/11:

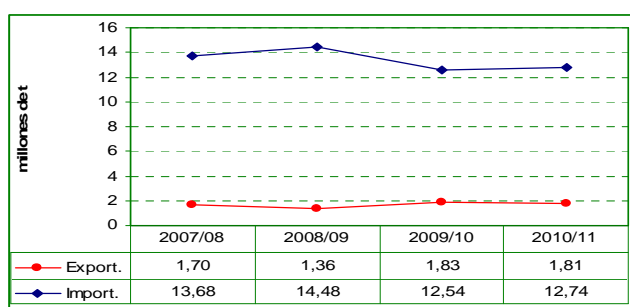
La estimación para la producción mundial de oleaginosas en la campaña 2010/11, publicada por el USDA en su informe del 9 de junio de 2011, es de 450,58 millones de toneladas. De ella un 58,5% corresponde a soja, un 13,0% a colza y un 6,9% a girasol. Este volumen lleva el nivel de existencias mundial a 74,7 millones de toneladas, cifra un 5,3% superior a la alcanzada en la campaña anterior, tras un consumo estimado de 377,5 millones de toneladas.

Previsiones para la campaña 2011/12:

La última previsión sobre la producción mundial de oleaginosas de la campaña 2011/12, publicada en junio de 2011 por el USDA, es de 456,89 millones de toneladas. De dicha cantidad a soja corresponden 262,79 millones de toneladas (un 57,5%), a colza un 12,9% y a girasol un 7,4%. Se prevé que el consumo ascienda a 389,58 millones de toneladas, y en consecuencia, el nivel final de existencias se prevé en 71,12 millones de toneladas, un 4,8% inferior a la campaña anterior.

Comercio de oleaginosas en la UE:

Gráfico 7 Comercio extracomunitario de oleaginosas.



Fuente: Eurostat.

El Gráfico 7 compara el comercio exterior de oleaginosas de la UE-27 en el periodo comprendido entre julio y marzo de las últimas cuatro campañas⁹, mostrando un saldo ampliamente deficitario.

Según datos de Eurostat, las exportaciones de la campaña 2010/11 son similares a la campaña anterior; y las importaciones han aumentado ligeramente.

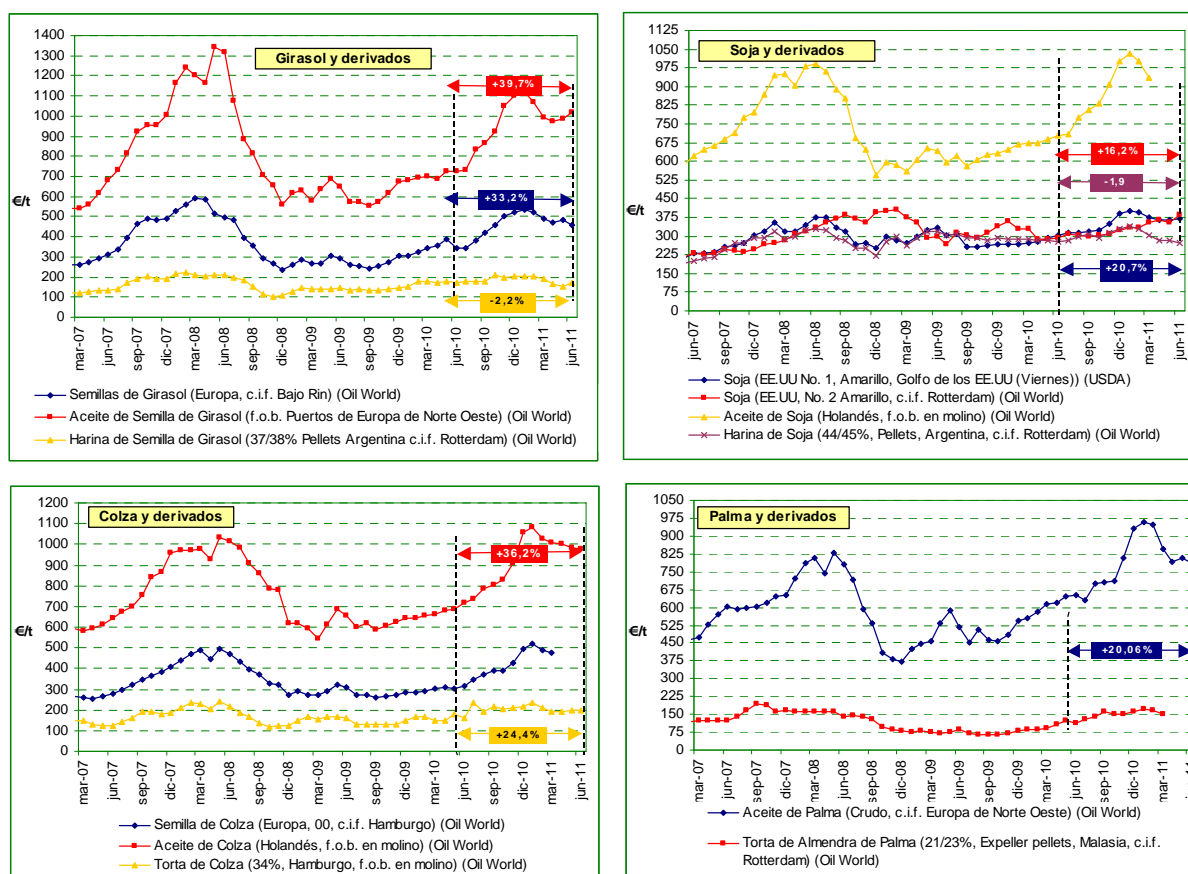
⁹ La campaña de comercialización completa va del 1 de julio al 30 de junio del año siguiente.

2.1.2. Evolución de los precios

Los precios mundiales de las oleaginosas, que experimentaron una gran caída en el segundo semestre de 2008 debido en buena medida a la evolución del barril de petróleo, posteriormente tendieron a estabilizarse. A lo largo de 2010 crecieron fuertemente y continuaron la subida en enero de 2011, cambiando la tendencia a partir de febrero de este año y salvo en el caso de la semilla de girasol que a partir de mayo ha visto aumentar su precio, mantenerse con tendencia a la baja.

El 30 de junio, la publicación de datos oficiales sobre siembras y existencias en EE.UU., que superaban las expectativas, provocaron una ola de ventas, viéndose afectados los precios de la soja, que sucumbieron al sentimiento bursátil más bajista, aunque la preocupación por las cosechas en EE.UU. y la fuerte demanda persistente desde China impidieron una caída más fuerte.

Gráfico 8 Evolución del precio mundial mensual de las principales oleaginosas (y derivados) durante el periodo marzo 2007-junio 2011.



Fuente: Elaboración propia a partir de datos de FAO.

Los precios de las oleaginosas y sus derivados en el mes de junio se muestran en la Tabla 6:

Tabla 6 Cotizaciones de las oleaginosas en el mercado internacional en junio de 2011.

Girasol		Colza	
	€/t		€/t
Aceite	1.015,29	Aceite	979,85
Semilla	460,74	Semilla	nd*
Harina	168,87	Torta	199,44
Soja		Palma	
	€/t		€/t
Aceite	nd	Aceite	787,35
Semilla (USDA)	367,81	Torta	nd
Semilla (Oil World)	387,77		
Harina	274,50		

*: no disponible

Fuente: FAO.

2.2. Ámbito nacional

2.2.1. Evolución de la superficie y producción

La última estimación del MARM para la producción de girasol en 2010, publicada en el Avance de Superficies y Producciones Agrícolas de mayo de 2011, es de 887 miles de toneladas, un 2% más que en 2009, a pesar de la importante reducción sucedida en la superficie sembrada.

En 2011 se ha recuperado parte de la superficie de oleaginosas perdida en 2010, al haber aumentado en el caso del girasol, un 13,1% respecto al año anterior, hasta las 789.321 hectáreas. En cuanto a la colza, se produce en 2011 un importante avance tanto en superficie (20,5%), como en producción (+36,6%).

Tabla 7 Producción de oleaginosas en España.

	Superficie (hectáreas)			Producción (1.000 toneladas)		
	2009	2010 (Provisional)	2011 (Avance)	2009	2010 (Provisional)	2011 (Avance)
Girasol	851.120	697.925	789.321	869,5	887,0	n.d.
Colza	21.740	19.611	23.629	34,7	35,5	48,5
Soja	1.247	748	834	2,8	1,7	n.d.

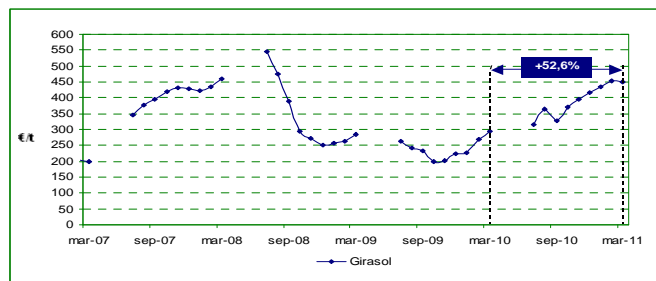
Fuente: Avance de superficies y producciones del MARM (mayo 2011). Evolución de los precios

La cosecha española de pipa de girasol se situará este año en un millón de toneladas, de acuerdo con la estimación del Comité de Comercio de Cereales y Oleaginosas de la UE (COCERAL), aunque el COPA-COGECA maneja una cifra menos optimista, por debajo de las 900.000 toneladas. También esperan un aumento de la producción de colza hasta las 40.000 toneladas.¹⁰

¹⁰ Agroeuropa nº 1.170 (11/07/2011).

El Gráfico 9 presenta la evolución de los precios mensuales nacionales percibidos por el agricultor para el girasol entre marzo de 2007 y marzo de 2011 (último dato disponible). Incluye además la variación interanual en el último periodo tomando como referencia el mes de marzo, que muestra una subida del precio del 52,6%. Tras tocar fondo en el otoño de 2009, la cotización no ha cesado de recuperarse, alcanzando en marzo de 2011 el nivel de 0,449 €/kg.

Gráfico 9 Evolución de los precios mensuales nacionales percibidos por el agricultor en girasol.



Fuente: Elaboración propia a partir de datos del MARM.

A principios de julio la harina de colza y la de girasol cotizan a 0,222 euros/kg y 0,168 euros/kg, respectivamente, mientras que la harina de soja cae cinco euros, hasta 0,285 euros, y el aceite crudo de soja baja hasta en 0,895 euros/kg¹¹.

2.3. Ámbito andaluz

2.3.1. Evolución de la superficie y producción

En la Tabla 8 se exponen las estimaciones emitidas por la CAP en el Avance de Superficie y Producción de junio de 2011. En 2010 se obtuvieron buenos rendimientos en girasol, ya que a pesar de que la superficie descendió un 14%, la producción sólo disminuyó un 1,7%. En cambio, en colza y soja los descensos productivos superaron a los descensos de superficie.

En 2011 la superficie de girasol arroja un crecimiento del 31,4%, según el Avance de junio, y la de colza un 39%. Los crecimientos de producción estimados están en sintonía con los aumentos de superficie.

Tabla 8 Superficie y producción de oleaginosas en Andalucía.

	Superficie (hectáreas)			Producción (toneladas)		
	2009	2010	2011 (Avance)	2009	2010	2011 (Avance)
Girasol	316.640	272.387	357.862	383.013	376.645	522.094
Colza	2.015	1.226	1.706	3.110	1.536	2.052
Soja	207	93	41	420	138	121

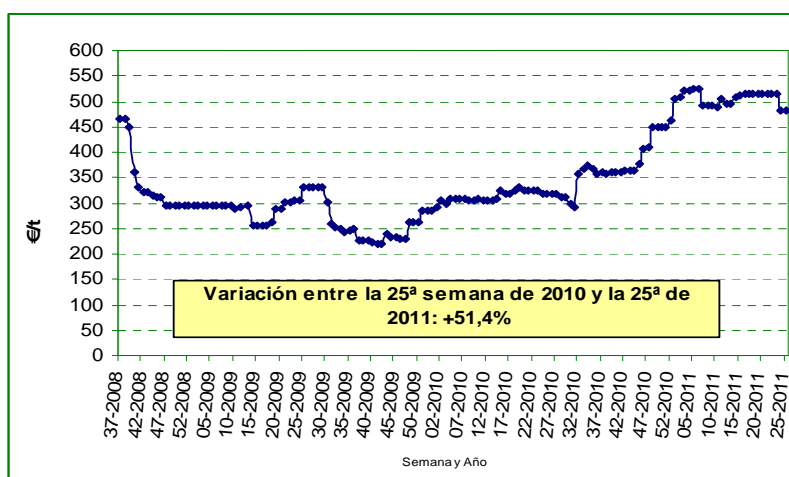
Fuente: CAP: Avances de superficie y Producción. Junio 2011.

¹¹ Fuente: EFE (06/07/2011).

2.3.2. Evolución de los precios

En el siguiente gráfico se muestra la evolución de los precios semanales en origen del girasol destinado a molturación en Andalucía, desde la semana 37 de 2008 (2ª de septiembre) hasta la 25ª semana de 2011 (3ª de junio). La última cotización disponible es de 480,8 €/t, un 51,4% superior a la de un año antes.

Gráfico 10 Evolución del precio semanal en origen del girasol destinado a molturación en Andalucía entre septiembre de 2008 y junio de 2011.



Fuente: Elaboración propia a partir de datos de la Consejería de Agricultura y Pesca.

3. Evolución de los precios de otros productos agrarios

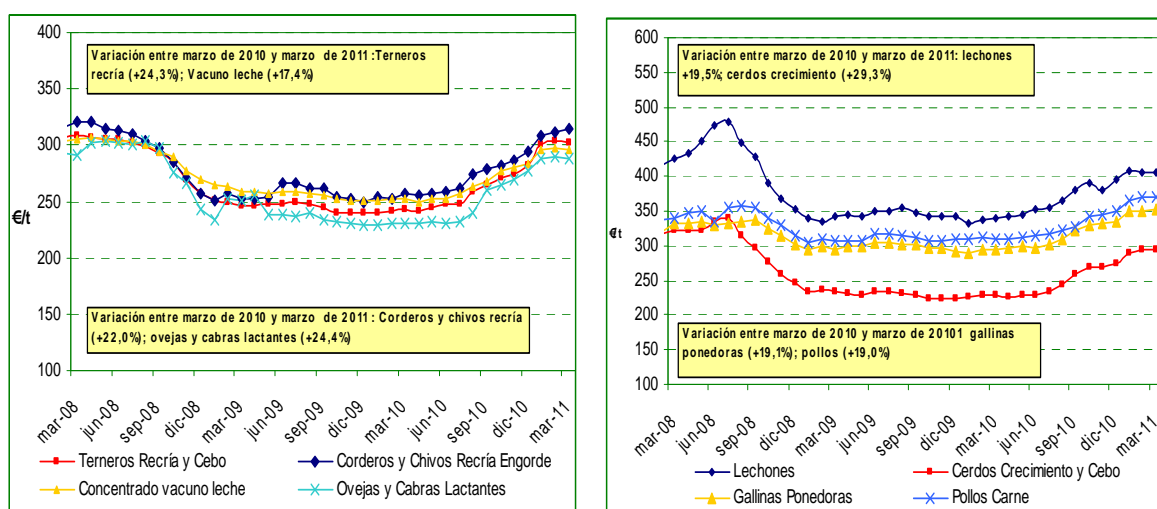
3.1. Sector de piensos

Los siguientes gráficos muestran la evolución de los precios de los piensos compuestos para el ganado bovino, ovino-caprino, porcino y avícola entre los meses de marzo de 2008 y 2011. En 2008 se produjo una caída de precios acompañada de una escasez en el consumo debido a la reducción de la cabaña ganadera. En 2009 los precios se estabilizaron, comenzando en 2010 los precios de los piensos compuestos con niveles, por lo general, más bajos que en los dos años anteriores; pero tras el primer trimestre se invirtió la tendencia y volvieron a ascender de forma paulatina. En el primer trimestre de 2011 los precios han continuado subiendo moderadamente.

Según el MARM, el incremento de las cotizaciones de los cereales en el 2º semestre de 2010 y su efecto en la subida del precio de los piensos ha afectado a la mayoría de los sectores ganaderos. Con el fin de aportar liquidez, se ha publicado una Orden donde se recogen dos medidas del

programa de apoyo a la ganadería¹². En 2010 la producción de piensos compuestos para el ganado ha bajado un 2,7% en España, como resultado del descenso de la producción de alimentos destinados a todas las especies, especialmente de los piensos para el porcino¹³.

Gráfico 11 Evolución de los precios nacionales de los piensos compuestos para ganado bovino, porcino y avícola desde marzo de 2008 a marzo de 2011.



Fuente: Elaboración propia partir de datos del Ministerio de Medio Ambiente y Medio Rural y Marino.

Tabla 9 Cotizaciones de los piensos nacionales en marzo de 2011.

Pienso compuesto	€/t	Pienso compuesto	€/t
Terneros recría y cebo	301,9	Cerdos crecimiento y cebo	295,3
Corderos y chivos de recría y engorde	314,1	Lechones	404,9
Concentrado vacuno de leche	296,2	Pollos de carne	369,7
Ovejas y cabras lactantes	287,4	Gallinas ponedoras	335,2

Fuente: MARM.

3.2. Productos ganaderos: precios en origen

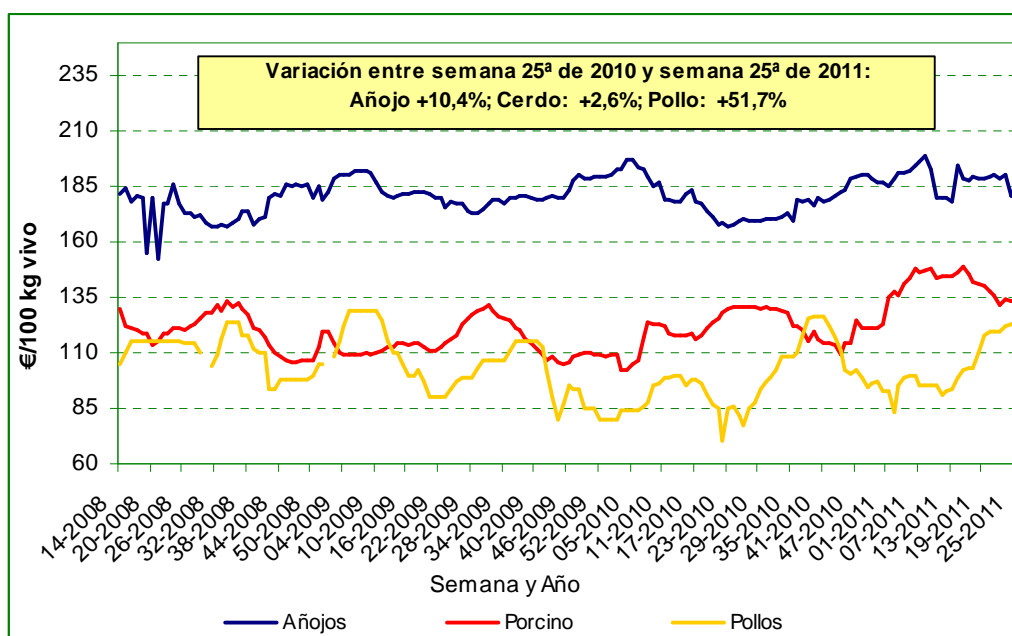
A continuación se presenta la evolución de los precios en origen de los productos ganaderos registrados en Andalucía, desde la 14ª semana de 2008 hasta la 25ª semana de 2011 (tercera de

¹² Agroeuropa nº 1.165 (06/06/2011).

¹³ Agroeuropa, nº 1.167 (20/06/2011).

junio). La variación interanual del último año, tomando como referencia la semana 25ª, es del 51,5% en el caso del precio del pollo. También son positivos los crecimientos en ajonjolí y, en menor medida, en porcino.

Gráfico 12 Evolución del precio en origen de añojos, porcino y pollos en Andalucía entre abril de 2008 y junio de 2011.



Fuente: Elaboración propia partir de datos de la CAP.

Según ANPROGAPOR (Asociación Nacional de Productores de Ganado Porcino), en Alemania se registró una caída de precios a raíz de la crisis de las dioxinas que arrastró los precios en otros Estados Miembros de la UE, incluido España, donde también bajaron a finales de mayo. Desde finales de mayo, tanto en España como en el resto de la UE, está saliendo al mercado la carne de porcino inmovilizada en el marco de la última operación de almacenamiento privado. La Asociación destaca la frágil situación de los ganaderos debida al coste de los piensos.¹⁴

Tabla 10 Precios en origen del ganado andaluz en la 25ª semana (3ª de junio) de 2011.

	Añejo	Porcino	Pollo
€/100 kg en vivo	187,5	134,4	123,25

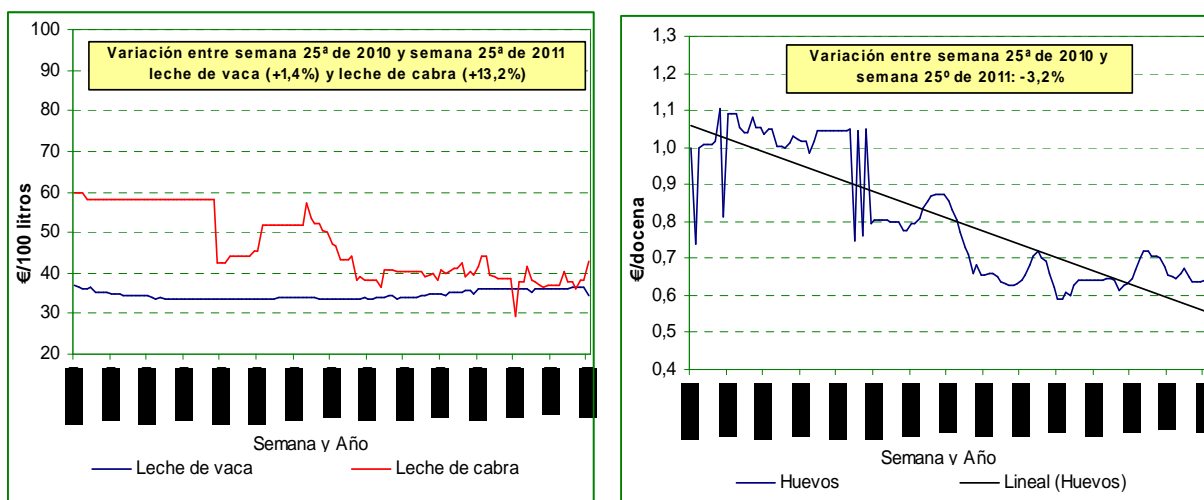
Fuente: CAP.

Sobre la **leche**, señalar que la variación interanual, tomando como referencia la semana 25ª, del precio de la leche de vaca ha sido de un 1,4%, siendo la última cotización de 34,29 €/100 litros. El aumento del precio de la leche de cabra en Andalucía ha sido del 13% en el último año, colocándose en la 3ª semana de junio en el nivel de 43 €/100 litros.

A lo largo de 2010, según la organización holandesa LTO, los precios comunitarios de la leche se han recuperado un 15% con respecto a 2009. Dicha recuperación fue motivada por la creciente demanda de productos lácteos en China, India y Brasil, y por las exportaciones de queso hacia Rusia. Los precios continúan mejorando en 2011 a nivel comunitario y mundial.

¹⁴ Agroeuropa nº 1.166 (13/06/2011).

Gráfico 13 Evolución del precio en origen de la leche y los huevos en Andalucía desde enero de 2009 hasta la semana 25ª de 2011 (3ª de junio).



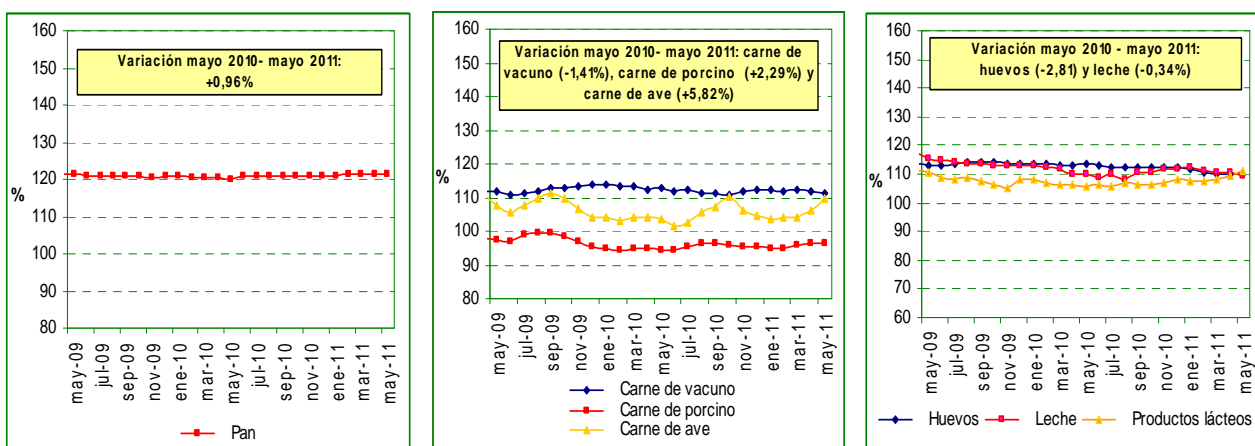
Fuente: Elaboración propia partir de datos de la Consejería de Agricultura y Pesca.

La cotización en origen del **huevo** en Andalucía registró los 0,639 €/docena en la semana 25 de 2011.

3.3. Otros productos agroalimentarios: precios al consumo

En el siguiente gráfico se presenta la evolución del índice de precios al consumo en Andalucía entre mayo de 2009 y mayo de 2011, para diferentes productos agroalimentarios, en concreto, pan, carnes (vacuno, porcino, aves), huevos, leche y productos lácteos.

Gráfico 14 Evolución del índice de precios al consumo de diferentes alimentos en Andalucía.



Fuente: Elaboración propia partir de datos del Instituto Nacional de Estadística.

El índice de precios al consumo para el **pan** apenas ha variado un 1% en el último año. Respecto a las carnes, la variación interanual en el último año es notablemente positiva en el caso de las

aves (+5,8%) y el porcino (+2,29%), mientras que dicho índice ha retrocedido en la carne de vacuno. En lo que respecta a los **huevos** y la **leche**, se ha producido una variación interanual del -2,81% y el -0,34% en el último año, respectivamente.