

Seguimiento de los mercados de cereales, oleaginosas y de los precios de otros productos agrarios

Octubre 2011



JUNTA DE ANDALUCÍA

SECRETARÍA GENERAL DEL MEDIO RURAL Y LA PRODUCCIÓN
ECOLÓGICA

Seguimiento de los mercados de cereales y oleaginosas y de los precios de otros productos agrarios

Índice de contenidos

Resumen	2
1. Mercado de cereales	3
1.1. <i>Ámbito internacional</i>	3
1.2. <i>Ámbito nacional</i>	6
1.3. <i>Ámbito andaluz</i>	8
2. Mercado de oleaginosas.....	10
2.1. <i>Ámbito internacional</i>	10
2.2. <i>Ámbito nacional</i>	12
2.3. <i>Ámbito andaluz</i>	13
3. Evolución de los precios de otros productos agrarios.....	14
3.1. <i>Sector de piensos</i>	14
3.2. <i>Productos ganaderos: precios en origen</i>	15
3.3. <i>Otros productos agroalimentarios: precios al consumo</i>	16

NOTA:

Los datos a nivel internacional sobre “cereales totales” no incluyen al arroz.

Los datos estadísticos de **comercio** y de **precios** a los que hace alusión el CIC, están referidos al periodo de 12 meses comprendido entre el 1 de julio y el 30 de junio del año siguiente (campaña de comercialización).

Los datos anuales de comercio proporcionados por Eurostat y el MARM, también están referidos a la campaña de comercialización.

Los datos anuales de **producción** se refieren al año en que se recolectan los cultivos (datos de producción del MARM y la CAP). Para el CIC y el USDA, cuyos datos de producción se dan por campañas, indicar que en los países del hemisferio norte todas las cosechas tienen lugar durante el primero de los años que componen la campaña y que en el hemisferio sur, si bien algunas cosechas (principalmente trigo) se realizan también durante ese primer año de la campaña, el maíz y el sorgo se recolectan en el segundo año de la misma.

Resumen

Tras dos campañas de descensos, en la campaña 2011/12 se prevé un repunte en la producción mundial de cereales que superará al récord de 2008/09, hasta alcanzar las 1.806 millones de toneladas. El consumo mundial se incrementará nuevamente y superará a la producción, lo cual hará descender el nivel de existencias en casi un 4%.

Por el contrario, la producción mundial de oleaginosas en 2011/12, de 452,98 millones de toneladas, apenas varía respecto a la campaña anterior. El importante aumento del consumo hace previsible que el nivel de existencias caiga en un 9,26% respecto a la anterior campaña.

Los precios de los cereales descendieron en septiembre debido a la anunciada recuperación de la producción mundial, a la evolución financiera mundial, a las importantes existencias para la exportación en la región del Mar Negro y a una demanda menor de la prevista (principalmente para etanol). Los precios de las oleaginosas imitaron a los de los cereales, a lo que contribuyó la perspectiva favorable para las próximas cosechas en Sudamérica y el descenso reciente de los precios del petróleo crudo.

A nivel nacional, la última estimación de la cosecha de cereales arroja un volumen de 21,50 millones de toneladas, según el MARM, de las que 16,82 son cereales de invierno (un 8,98% más que en 2010), 3,71 son de maíz (un 12,78% más que en 2010) y 0,93 de arroz. En cuanto a la cosecha de girasol, se ha incrementado un 22,9% este año hasta los 1,09 millones de toneladas.

En Andalucía se ha obtenido una cosecha de cereal de invierno un 16,3% superior a la de 2010 a pesar del descenso de la superficie cultivada. En cuanto a los cultivos de primavera, también se esperan aumentos de producción, sobre todo en maíz (+41%) y en girasol (+40,3%), así como una buena calidad.

Desde el verano de 2011 las cotizaciones del vacuno en Andalucía han registrado subidas continuadas, al igual que las del pollo. En cambio, las cotizaciones de porcino se han mantenido estables en el mismo periodo (si bien la variación interanual de su precio ha sido del +16,6%). El precio de la leche de cabra en Andalucía ha crecido un 3,8% en los últimos doce meses, mientras que el de la de vaca ha sufrido un ligero retroceso.

Seguimiento de los mercados de cereales y oleaginosas y evolución de los precios de otros productos agrarios

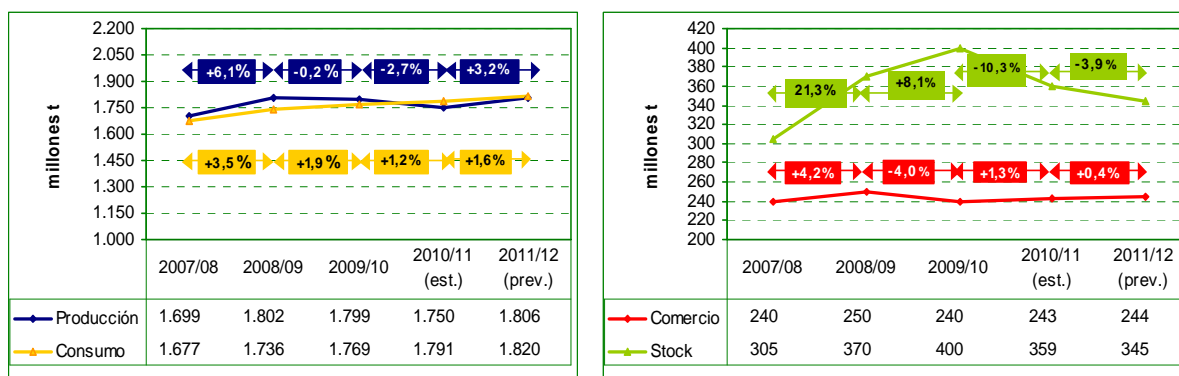
1. Mercado de cereales

1.1. Ámbito internacional

1.1.1. Balance de cereales y perspectivas de cosecha

El siguiente gráfico muestra la evolución del balance mundial¹ de cereales totales para las campañas 2007/08, 2008/09 y 2009/10, la estimación para 2010/11 y la previsión para la campaña 2011/12 (Consejo Internacional de Cereales (CIC), 22 de septiembre).

Gráfico 1 Balance mundial de cereales totales (trigo y cereales secundarios). Campañas 2007/08 - 2011/12.



Fuente: Elaboración propia a partir del CIC "Informe sobre el mercado de cereales" (22/09/2011). <http://www.igc.int/downloads/gmrsummary/gmrsumms.pdf>

Estimaciones para la campaña 2010/11:

Según el informe del 22 de septiembre del CIC, la estimación de la **producción** mundial de cereales para 2010/11 es de 1.750 millones de toneladas, un 2,7% inferior a la producción de la anterior campaña. De dicho volumen, el CIC atribuye 651 millones de toneladas al trigo y 826 millones de toneladas al maíz.

¹ Considerando los ocho exportadores principales: Argentina, Australia, Canadá, UE, Kazajstán, Rusia, Ucrania y EE.UU.

La estimación del **consumo** ha aumentado un 1,2% respecto a la campaña 2009/10, hasta alcanzar la cifra récord de 1.791 millones de toneladas. La estimación para las **existencias** mundiales es que disminuyan en un 10,3%, situándose en 359 millones de toneladas.

Cabe esperar que el **comercio** mundial de cereales en 2010/11 sea de 243 millones de toneladas, cifra un 1,3% por encima de la de la anterior campaña.

Perspectivas para la campaña 2011/12:

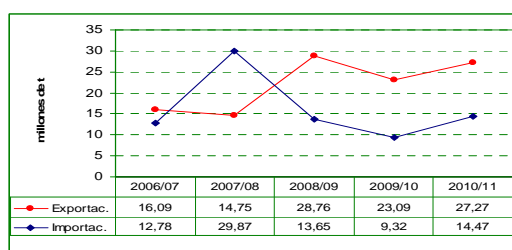
Las perspectivas para la **producción** mundial de cereales son de 1.806 millones de toneladas, un 3,2% más que en la anterior campaña, superando ligeramente el récord de 2008/09. Se espera que el **consumo**, cifrado en 1.820 millones de toneladas, supere a la producción. Gran parte del aumento del consumo corresponderá a China, cuyas importaciones de maíz podrían incrementarse a pesar de la expectativa de otra cosecha interna abundante. Según el CIC, el consumo de maíz (853 millones de t) se situará nuevamente por encima de la producción (845 millones de t), lo que hará disminuir su stock final por 3ª campaña consecutiva y mantendrá fuerte su precio, a pesar del ligero descenso que podría registrarse en el consumo destinado a la producción de etanol en EE.UU. En cuanto al trigo, la cosecha de 679 millones de toneladas, iguala al consumo y se recupera respecto a la anterior campaña dada la mejora en Rusia, Ucrania y Australia. Aumenta el consumo de trigo debido a su competitivo precio respecto al del maíz, lo que incentiva su uso en la alimentación animal. En cambio se modera la previsión de su uso en la industria debido a la expansión más lenta de lo esperado de la producción de etanol en la UE.

La previsión de las **existencias** es de una caída del 3,9%, y se sitúan en 345 millones de toneladas, el nivel más bajo de existencias desde 2007/08. Las reservas de maíz y cebada serán especialmente bajas.

En cuanto al **comercio**, es previsible que se eleve ligeramente hasta 244 millones de toneladas, más que nada debido a una mayor compra de trigo pienso. En los principales exportadores (ocho países responsables del 90% del comercio mundial), el fuerte descenso de los envíos desde la UE y EE.UU. se verá compensado con creces por una recuperación de las exportaciones desde la región del Mar Negro. En el comercio de maíz se espera una ligera disminución del comercio mundial porque el aumento previsto de los envíos a algunos países del Lejano Oriente asiático y de América Latina se verá superado por la caída de la demanda de importación en la UE.

Comercio de cereales en la UE

Gráfico 2 Comercio extra-UE de cereales



Fuente: Eurostat.

El Gráfico 2 recoge la evolución del comercio extracomunitario de cereales en las últimas cinco campañas de comercialización², según la base de datos COMEXT de Eurostat.

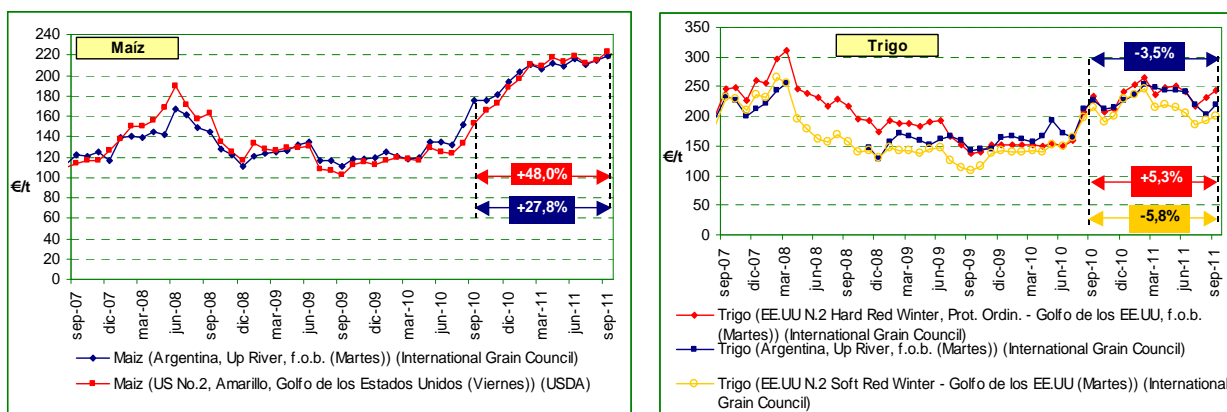
Habitualmente el saldo de la balanza de cereales comunitaria es positivo, aunque hay campañas excepcionales, como la 2007/08, en la que el signo de la balanza se invirtió. En la campaña 2010/11 la balanza muestra su signo habitual además de arrojar un saldo ampliamente positivo.

² La campaña de comercialización comprende desde el 1 de julio al 30 de junio del año siguiente.

1.1.2. Evolución de los precios mundiales

El Gráfico 3 recoge la evolución de los precios mundiales de maíz y trigo desde septiembre de 2007 a septiembre de 2011. Según el CIC, tras un periodo de fuerza sostenida de los mercados en julio y agosto, los precios de los cereales cambiaron de dirección a principios de septiembre, pese a la ausencia de cambios importantes en los indicadores fundamentales de la oferta. Los mercados respondían más que nada a la evolución financiera mundial, destacando la nueva fuerza del dólar estadounidense, especialmente frente al euro. Unos envíos cuantiosos de trigo desde Rusia y otros países de la región del Mar Negro contribuyeron a la tónica bajista. También contribuyó a ésta el recorte en la proyección para el consumo industrial, que refleja la expansión más lenta de lo esperado de la producción de etanol en la UE³.

Gráfico 3 Precios mundiales mensuales de maíz y trigo (septiembre 2007 - septiembre 2011).



Fuente: Elaboración propia a partir de datos de FAO.

Como consecuencia de la fortaleza del dólar, estas caídas en los precios no se han trasladado a UE, y en el Gráfico 3 no aparece reflejado el descenso ocurrido en las cotizaciones en el mes de septiembre, al estar éstas expresadas en euros por tonelada (ver Tabla 1).

Tabla 1 Precios mundiales de los cereales en agosto y septiembre de 2011.

Trigo	Agosto		Septiembre	
	\$/t	€/t	\$/t	€/t
EE.UU Soft Red Wint	277,1	193,3	273,9	199,6
EE.UU Hard Red Win	331,0	230,9	334,6	243,9
Argentina	290,0	202,3	300,0	218,7

Maíz	Agosto		Septiembre	
	\$/t	€/t	\$/t	€/t
Argentina	308,2	214,8	300,6	219,1
EE.UU.	308,4	205,1	305,6	222,7

Fuente: FAO.

³ <http://www.igc.int/es/downloads/gmrsummary/gmrsumms.pdf> (22/09/2011)

1.2. Ámbito nacional

1.2.1. Balance de cereales

Según los Avances de Superficie y Producción del MARM de julio de 2011, las previsiones de cosecha de cereal de invierno son de 16,82 millones toneladas (un 8,98% más que en 2010, a pesar de una reducción de la superficie del 2,6%). La cosecha de trigo blando es de 5,72 millones de toneladas (un 16,95% más que en 2010) y la de trigo duro de 0,96 millones de toneladas (un 1,6% más que en 2010). De cebada, los avances arrojan una cosecha de 8,47 millones de toneladas (un 3,9% más que en la campaña anterior) y de centeno, 359.000 toneladas (un 30,7% más que en 2010).

Tabla 2 Producción de cereales de invierno.

	Producción (1.000 toneladas)		
	2009	2010 (Prov)	2011 (Avance)
Trigo duro	1.401,5	951,8	967,1
Trigo blando	3.403,3	4.890,3	5.719,2
Cebada	7.295,9	8.157,0	8.477,4
Avena	923,9	1.018,2	1.105,6
Centeno	180,7	274,6	359,0
Triticale	138,5	141,0	190,8

Fuente: MARM (julio de 2011): Avances de superficie y producción.

Las últimas estimaciones de COCERAL sobre la producción de cereales de invierno en España recogen un volumen de 16,86 millones de toneladas, cifra similar a la publicada por el MARM. El incremento de la cosecha de todos los tipos de grano se ha debido principalmente a la mejora de los rendimientos, ya que la superficie sembrada ha sido inferior al año pasado, excepto en el caso del trigo blando⁴.

En cuanto a los cereales de primavera, aunque la superficie de arroz en 2011 se ha mantenido estable respecto a la anterior campaña, la de maíz y la de sorgo han aumentado, según los avances de producción del MARM, consecuencia de lo cual se han producido incrementos productivos en ambos cereales (+12,78% en maíz y +19,9% en sorgo), mientras que la producción de arroz ha permanecido similar.

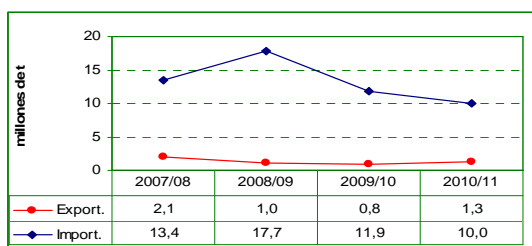
Tabla 3 Producción de cereales de primavera.

	Producción (1.000 toneladas)		
	2009	2010 (Prov)	2011 (Avance)
Maíz	3.515,6	3.293,7	3.714,6
Sorgo	32,7	32,6	39,1
Arroz	913,8	926,4	929,5

Fuente: MARM (julio 2011): Avances de superficie y producción.

⁴ Agroeuropa nº 1.179 (10/10/2011).

Gráfico 4 Comercio nacional de cereales.



Fuente: Eurostat.

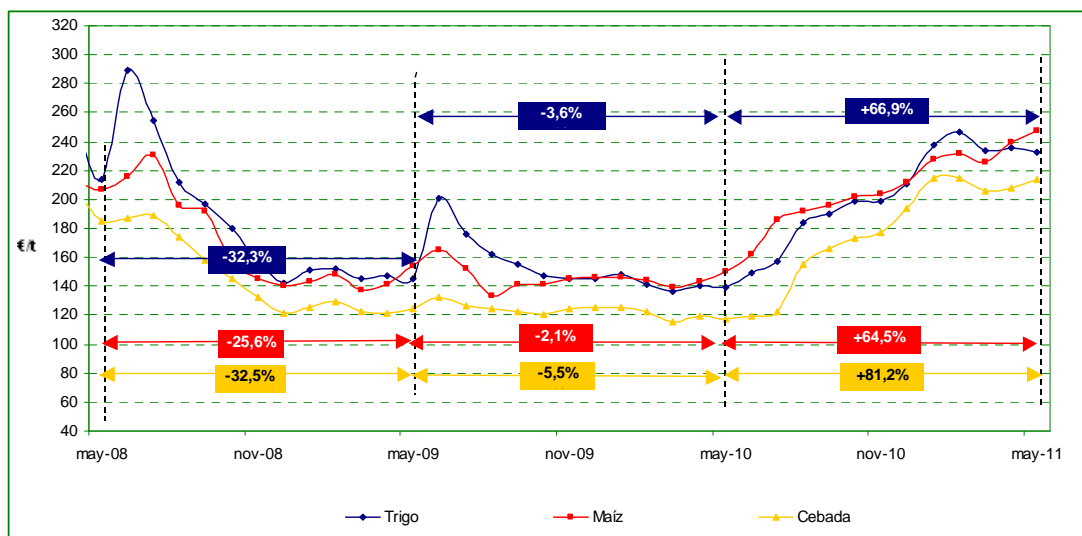
En cuanto al comercio exterior español de cereales, tanto comunitario como extracomunitario, el Gráfico 4 recoge su evolución en las últimas cuatro campañas de comercialización⁵, mostrando que España es importadora neta de cereales, con signo negativo en la balanza durante todo el periodo analizado.

España ha importado 10.015.200 toneladas de cereales en la campaña 2010/11 y ha exportado 1.301.000 toneladas.

1.2.2. Evolución de los precios

En el Gráfico 5 se muestra la evolución de los precios mensuales nacionales percibidos por el agricultor para maíz, trigo y cebada desde mayo de 2008 a mayo de 2011 (último dato disponible).

Gráfico 5 Evolución de los precios mensuales nacionales percibidos por el agricultor para maíz, trigo y cebada en el periodo mayo 2008 – mayo 2011.



Fuente: Elaboración propia a partir de datos del Ministerio de Medio Ambiente y Medio Rural y Marino.

La última variación interanual de los precios nacionales de los cereales, tomando como referencia el mes de mayo es ampliamente positiva. Las cotizaciones oficiales de mayo de 2011 para el trigo, el maíz y la cebada, fueron de 233,0 €/t, 247,5 €/t y 213,5 €/t, respectivamente.

⁵ La campaña de comercialización completa va del 1 de julio al 30 de junio del año siguiente.

1.3. Ámbito andaluz

1.3.1. Evolución de la superficie y producción de cereales

Según el último Avance disponible de la Consejería de Agricultura y Pesca, de agosto de 2011, la **superficie de cereal de invierno**⁶ en Andalucía en 2011 asciende a 563.650 hectáreas, lo que representa un descenso del 9,3% respecto a 2010. Se observan descensos en las superficies de trigo duro (-22,8%) y cebada (-12,3%), mientras que aumentaron la de los demás cereales.

En cuanto a la **producción de cereal de invierno**, se cifra en 1.488.439 toneladas en conjunto para Andalucía, un 16,3% más que en el año anterior.

Tabla 4 Superficie y producción de cereales de invierno.

	Superficie (hectáreas)			Producción (toneladas)		
	2009	2010	2011 (Avance)	2009	2010	2011 (Avance)
Trigo duro	323.232	306.527	236.730	882.339	655.291	703.999
Trigo blando	108.145	97.070	108.543	255.581	247.446	313.602
Cebada	124.130	115.504	101.333	258.101	197.155	265.595
Avena	80.490	83.012	92.552	132.870	131.238	203.368
Centeno	718	820	1.256	812	812	1.875
Triticale	22.214	18.470	23.236	63.092	47.393	--

Fuente: CAP, Avance de superficies y producciones de agosto de 2011.

En 2011 ha crecido la **superficie de cereales de primavera** en Andalucía en un 15,1%, debido a los incrementos del maíz y el sorgo. En cuanto a la **producción de cereales de primavera**, se prevé un incremento de un 17,6%. Concretamente en la cosecha de maíz se espera un aumento del 40,9%.

Tabla 5 Superficie y producción de cereales de primavera.

	Superficie (hectáreas)			Producción (toneladas)		
	2009	2010	2011 (Avance)	2009	2010	2011 (Avance)
Maíz	24.613	22.569	30.062	253.584	246.211	346.902
Sorgo	2.560	3.095	5.243	12.965	17.157	26.538
Arroz	37.513	39.175	39.307	331.650	351.818	350.366

Fuente: CAP, Avance de superficies y producciones de agosto de 2011.

Algunas organizaciones agrarias aseguran que los rendimientos de la cosecha de maíz en Andalucía en 2011 son buenos, entre 11.500 y 12.000 kg/ha, y se espera una buena calidad.⁷

⁶ Trigo, cebada, avena, centeno, triticale.

⁷ Agroeuropa nº 1.174 (05/09/2011).

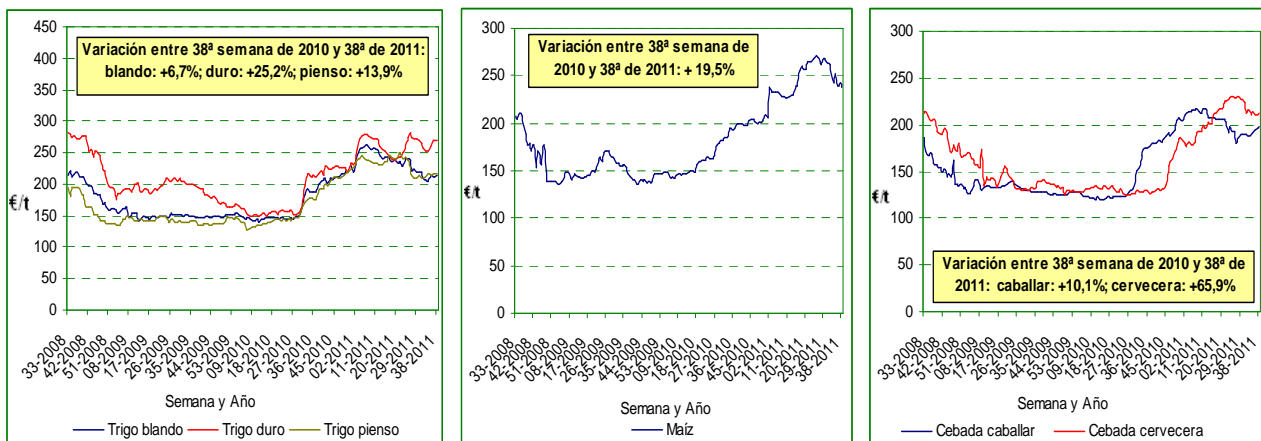
La producción andaluza de maíz en esta campaña, según fuentes cercanas al sector, se prevé que ascienda a 327.800 toneladas.⁸

1.3.2. Evolución de los precios

El Gráfico 6 muestra la evolución de los precios semanales en origen del trigo, maíz y cebada en Andalucía. La influencia de los mercados internacionales se refleja en dicha evolución, apreciándose en especial las subidas ocurridas a partir de agosto de 2010 (marzo en el caso del maíz).

En 2011 han continuado las subidas significativas, llegándose a superar los máximos de 2008 en el caso de los precios del maíz y la cebada cervecera. A partir de agosto se invirtió la tendencia y los precios evolucionan a la baja. En septiembre únicamente las cotizaciones del trigo duro y la cebada pienso parecen volver a remontar.

Gráfico 6 Evolución del precio en origen del trigo, maíz y cebada en Andalucía entre la 33ª semana de 2008 (2ª de agosto) y la 38ª de 2011 (3ª de septiembre).



Fuente: Elaboración propia a partir de datos de la Consejería de Agricultura y Pesca.

Las últimas cotizaciones registradas, en la 3ª semana del mes de septiembre de 2011, se muestran en la tabla siguiente:

Tabla 6 . Cotizaciones de los cereales en Andalucía en la 38ª semana de 2011.

	€/t
Trigo duro	269,8
Trigo blando	213,8
Trigo pienso	216,1

	€/t
Maíz	238,0
Cebada caballar	197,7
Cebada cervecera	212,7

Fuente: CAP.

⁸ Agroeuropa nº 1.178 (03/10/2011).

2. Mercado de oleaginosas

2.1. Ámbito internacional

2.1.1. Balance de oleaginosas y perspectivas de cosecha

Estimaciones para la campaña 2010/11:

La estimación para la producción mundial de oleaginosas en la campaña 2010/11, publicada por el USDA en su informe del 12 de septiembre de 2011, es de 452,88 millones de toneladas. De ella un 58,3% corresponde a soja, un 13,3% a colza y un 6,9% a girasol. Este volumen lleva el nivel de existencias mundial a 79,97 millones de toneladas, cifra un 12,36% superior a la alcanzada en la campaña anterior, tras un consumo estimado de 375,35 millones de toneladas.

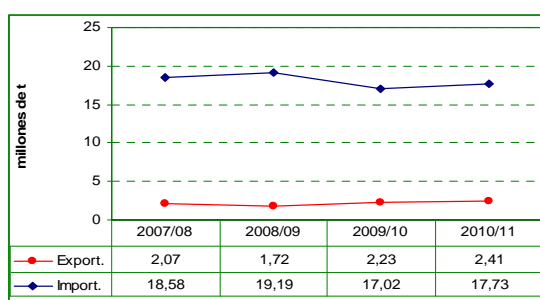
Previsiones para la campaña 2011/12:

La última previsión sobre la producción mundial de oleaginosas de la campaña 2011/12, publicada en septiembre de 2011 por el USDA, es de 452,98 millones de toneladas. De dicha cantidad a soja corresponde un 57,2% (258,99 millones de toneladas), a colza un 13,1% y a girasol un 7,7%. Se prevé que el consumo ascienda a 389,67 millones de toneladas, y en consecuencia, el nivel final de existencias sea de 72,56 millones de toneladas, un 9,26% por debajo de la campaña anterior.

Se espera que el aumento constante de la demanda de Asia (especialmente de China) provoque un nuevo aumento del comercio mundial, que se estima en una cifra récord de 96,8 millones de toneladas. Se prevé que el comercio mundial de harina de soja se incremente en un 6%, reflejando el aumento de los envíos a la UE y al Lejano Oriente asiático⁹.

Comercio de oleaginosas en la UE:

Gráfico 7 Comercio extracomunitario de oleaginosas.



Fuente: Eurostat.

El Gráfico 7 compara el comercio exterior de oleaginosas de la UE-27 en las últimas cuatro campañas¹⁰, mostrando un saldo ampliamente deficitario.

Según datos de Eurostat, tanto las exportaciones como las importaciones de la campaña 2010/11 son ligeramente superiores que las de la campaña anterior.

⁹ <http://www.igc.int/es/downloads/gmrsummary/gmrsumms.pdf> (22/09/2011)

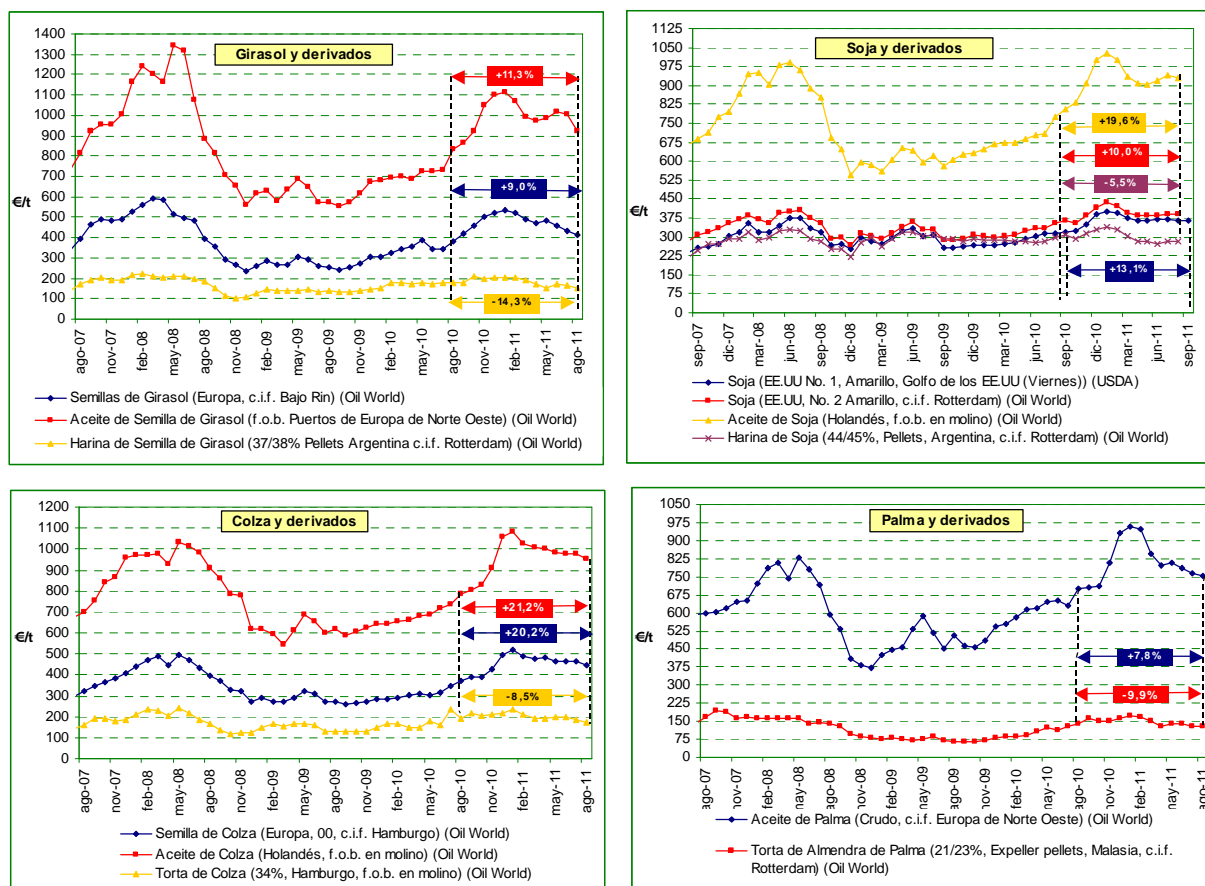
¹⁰ La campaña de comercialización completa va del 1 de julio al 30 de junio del año siguiente.

2.1.2. Evolución de los precios

Los precios mundiales de las oleaginosas, que experimentaron una gran caída en el segundo semestre de 2008 debido en buena medida a la evolución del barril de petróleo, posteriormente tendieron a estabilizarse. A lo largo de 2010 crecieron fuertemente y continuaron la subida en enero de 2011. A partir de febrero de 2011 cambia la tendencia, tendiendo a la baja los precios de todas las oleaginosas hasta el mes de agosto (último dato disponible).

En septiembre, según el CIC, los precios de las oleaginosas reprodujeron en gran medida los de los cereales, con una fuerte caída de los futuros de soja en EE.UU. Las perspectivas generalmente favorables para las próximas cosechas en Sudamérica y el descenso reciente de los precios del petróleo crudo contribuyeron a una tónica más bajista¹¹.

Gráfico 8 Evolución del precio mundial mensual de las principales oleaginosas (y derivados) durante el periodo agosto 2007-agosto 2011.



Fuente: Elaboración propia a partir de datos de FAO.

¹¹ <http://www.igc.int/es/downloads/gmrsummary/gmrsumms.pdf> (22/09/2011)

Los precios de las oleaginosas y sus derivados en el mes de agosto (septiembre para la semilla de soja según el USDA) se muestran en la Tabla 7:

Tabla 7 Cotizaciones de las oleaginosas en el mercado internacional en agosto (septiembre para la semilla de soja según el USDA) de 2011.

Girasol	€/t
Aceite	925,51
Semilla	414,28
Harina	151,35
Soja	€/t
Aceite	927,6
Semilla (USDA)	362,37
Semilla (Oil World)	389,18
Harina	280,37

Colza	€/t
Aceite	950,62
Semilla	445,67
Torta	175,06
Palma	€/t
Aceite	755,34
Torta	127,66

Fuente: FAO.

2.2. Ámbito nacional

2.2.1. Evolución de la superficie y producción

Los avances de julio del MARM registran incrementos respecto a la campaña anterior en las superficies cultivadas de colza y girasol, aunque inferiores a los incrementos registrados en sus producciones: +61,9% en colza y +22,9% en girasol. Para la soja se registran descensos, tanto en producción (-5,8%) como en superficie (-8,8%).

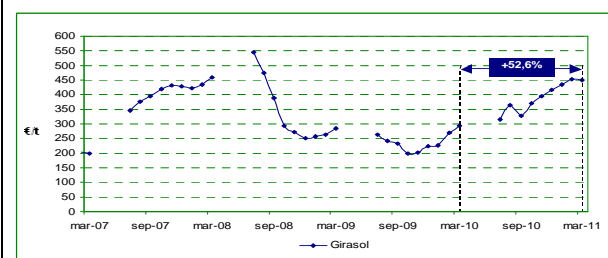
Tabla 8 Producción de oleaginosas en España.

	Superficie (hectáreas)			Producción (1.000 toneladas)		
	2009	2010 (Provisional)	2011 (Avance)	2009	2010 (Provisional)	2011 (Avance)
Girasol	851.120	697.925	843.377	869,5	887,0	1.090,4
Colza	21.740	19.611	28.709	34,7	35,5	57,5
Soja	1.247	748	682	2,8	1,7	1,6

Fuente: Avance de superficies y producciones del MARM (julio 2011).

El Gráfico 9 presenta la evolución de los precios mensuales nacionales percibidos por el agricultor para el girasol entre marzo de 2007 y marzo de 2011 (último dato disponible). Incluye además la variación interanual en el último periodo tomando como referencia el mes de marzo, que muestra una subida del precio del 52,6%. Tras tocar fondo en el otoño de 2009, la cotización no ha cesado de recuperarse, alcanzando en marzo de 2011 el nivel de 0,449 €/kg.

Gráfico 9 Evolución de los precios mensuales nacionales percibidos por el agricultor en girasol.



Fuente: Elaboración propia a partir de datos del MARM.

A finales de septiembre los precios de las oleaginosas acumulan descensos. La colza, además, está padeciendo una situación de falta de demanda por parte de los extractores, cuyos márgenes con esta semilla han disminuido y están optando por el girasol¹².

2.3. Ámbito andaluz

2.3.1. Evolución de la superficie y producción

Según el Avance de Superficie y Producción de agosto de 2011 emitido por la CAP, en 2011 se han obtenido buenos rendimientos en girasol, ya que el aumento de producción respecto al año anterior (+40,3%) ha superado al aumento de la superficie (+31,5%). En colza la producción ha aumentado (+35,6%), aunque no tanto como la superficie sembrada (+42,2%).

Tabla 9 Superficie y producción de oleaginosas en Andalucía.

	Superficie (hectáreas)			Producción (toneladas)		
	2009	2010	2011 (Avance)	2009	2010	2011 (Avance)
Girasol	316.640	272.226	357.862	383.013	376.645	528.397
Colza	2.015	1.213	1.725	3.110	1.526	2.070
Soja	207	92	41	420	136	121

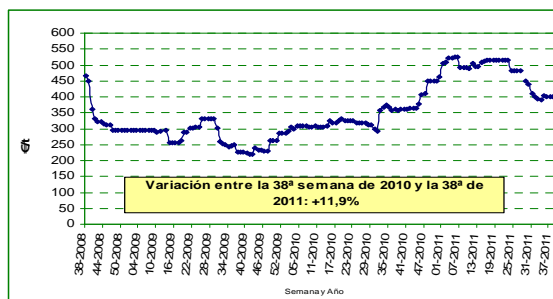
Fuente: CAP: Avances de superficie y Producción. Agosto 2011.

La recolección de girasol ya ha finalizado en Andalucía, habiéndose recogido unos 1.200 kg/ha, rendimiento ligeramente superior al del año pasado, y la calidad ha sido buena.¹³

2.3.2. Evolución de los precios

En el siguiente gráfico se muestra la evolución de los precios semanales en origen del girasol destinado a molturación en Andalucía, desde la 3ª de septiembre de 2008 (semana 38) hasta la 3ª de septiembre de 2011 (38ª semana). La última cotización disponible es de 401,33 €/t, un 11,9% superior a la de un año antes.

Gráfico 10 Evolución del precio semanal en origen del girasol destinado a molturación en Andalucía entre septiembre de 2008 y septiembre de 2011.



Fuente: Elaboración propia a partir de datos de la Consejería de Agricultura y Pesca.

¹² Agroeuropa nº 1.178 (03/10/2011).

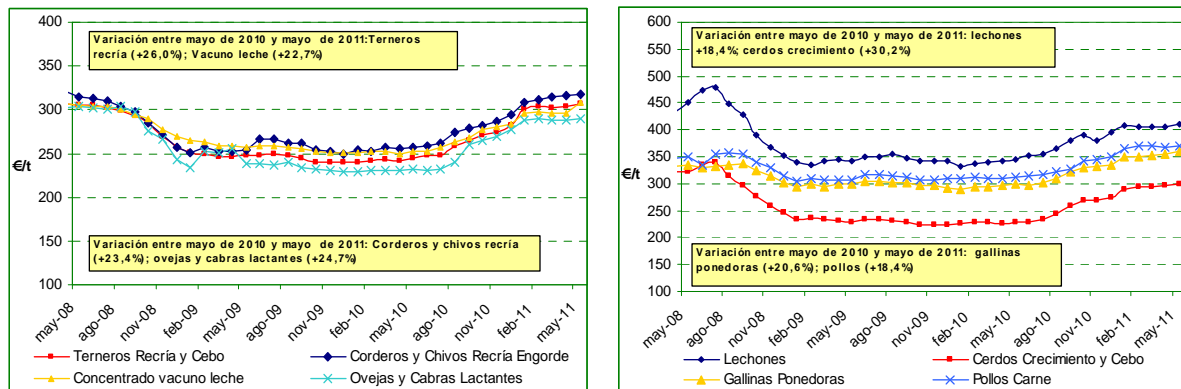
¹³ Agroeuropa nº 1.174 (05/09/2011)

3. Evolución de los precios de otros productos agrarios

3.1. Sector de piensos

Los siguientes gráficos muestran la evolución de los precios de los piensos compuestos para el ganado bovino, ovino-caprino, porcino y avícola entre los meses de mayo de 2008 y 2011. En 2008 se produjo una caída de precios acompañada de una escasez en el consumo debido a la reducción de la cabaña ganadera. En 2009 los precios se estabilizaron, comenzando en 2010 los precios de los piensos compuestos con niveles, por lo general, más bajos que en los dos años anteriores. Tras el primer trimestre de 2010 se invirtió la tendencia y los precios han vuelto a ascender de forma paulatina hasta mayo de 2011 (último dato disponible). En el mes de mayo los niveles de precios de los piensos se situaban entre un 18,4% y un 30,2% por encima del nivel de un año antes.

Gráfico 11 Evolución de los precios nacionales de los piensos compuestos para ganado bovino, porcino y avícola desde mayo de 2008 a mayo de 2011.



Fuente: Elaboración propia partir de datos del Ministerio de Medio Ambiente y Medio Rural y Marino.

Tabla 10 Cotizaciones de los piensos nacionales en mayo de 2011.

Pienso compuesto	€/t	Pienso compuesto	€/t
Terneros recría y cebo	307,3	Cerdos crecimiento y cebo	298,4
Corderos y chivos de recría y engorde	317,6	Lechones	409,9
Concentrado vacuno de leche	308,8	Pollos de carne	370,3
Ovejas y cabras lactantes	289,2	Gallinas ponedoras	360,2

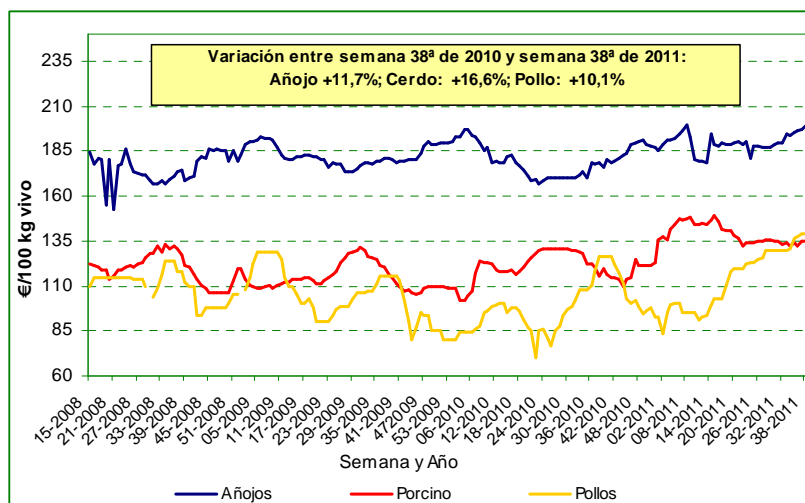
Fuente: MARM.

3.2. Productos ganaderos: precios en origen

A continuación se presenta la evolución de los precios en origen de los productos ganaderos registrados en Andalucía desde la 15ª semana de 2008 hasta la 38ª semana de 2011 (3ª de septiembre). En el último año la variación del precio, tomando como referencia la semana 38ª, es de un +16,6% en el caso del precio del cerdo, de un +11,7% en el caso del añojo y de un +10,1% en el caso del pollo.

Desde el verano de 2011 las cotizaciones del vacuno han registrado subidas continuadas¹⁴, al igual que el precio del pollo; en cambio, las cotizaciones de porcino se han mantenido estables.

Gráfico 12 Evolución del precio en origen de añojos, porcino y pollos en Andalucía entre abril de 2008 y septiembre de 2011.



Fuente: Elaboración propia partir de datos de la CAP.

Tabla 11 Precios en origen del ganado andaluz en la 38ª semana (3ª de septiembre) de 2011.

	Añojo	Porcino	Pollo
€/100 kg en vivo	199,9	134,4	138,75

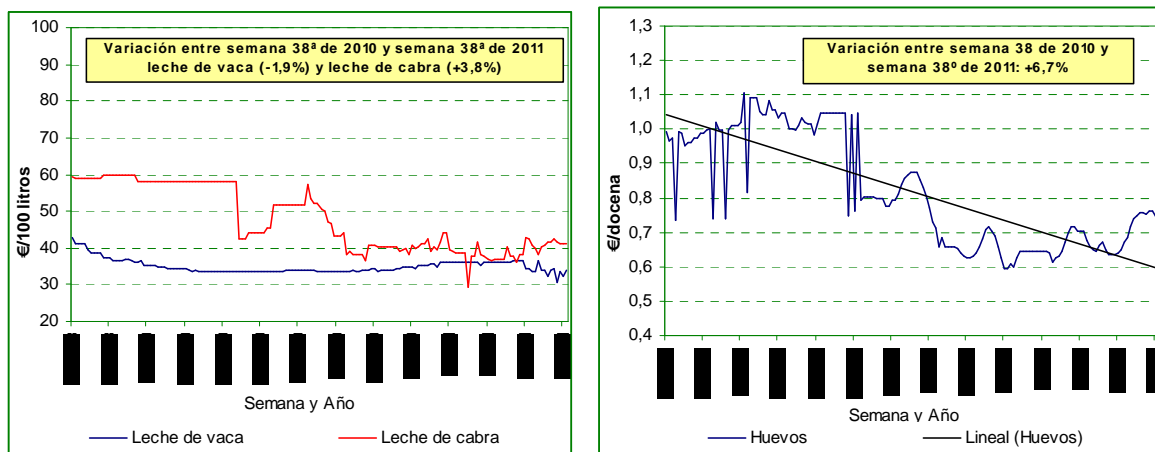
Fuente: CAP.

Sobre la **leche**, señalar que la variación interanual del precio de la leche de vaca, tomando como referencia la semana 38ª, ha sido de un -1,9%, siendo la última cotización de 34,12 €/100 litros. El precio de la leche de cabra en Andalucía ha crecido un 3,8% en el último año, tomando como referencia la semana 38, situándose en el nivel de los 41 €/100 litros.

La cotización en origen del **huevo** en Andalucía registró los 0,736 €/docena en la semana 38 de 2011.

¹⁴ El principal motivo de los repuntes en vacuno es la falta de animales en las explotaciones, unido al aumento de su valor en el mercado exterior (Agroeuropa nº 1.176 (19/09/2011))

Gráfico 13 Evolución del precio en origen de la leche y los huevos en Andalucía desde la 3ª semana de septiembre de 2008 (38ª) hasta la 3ª semana de septiembre de 2011 (38ª).

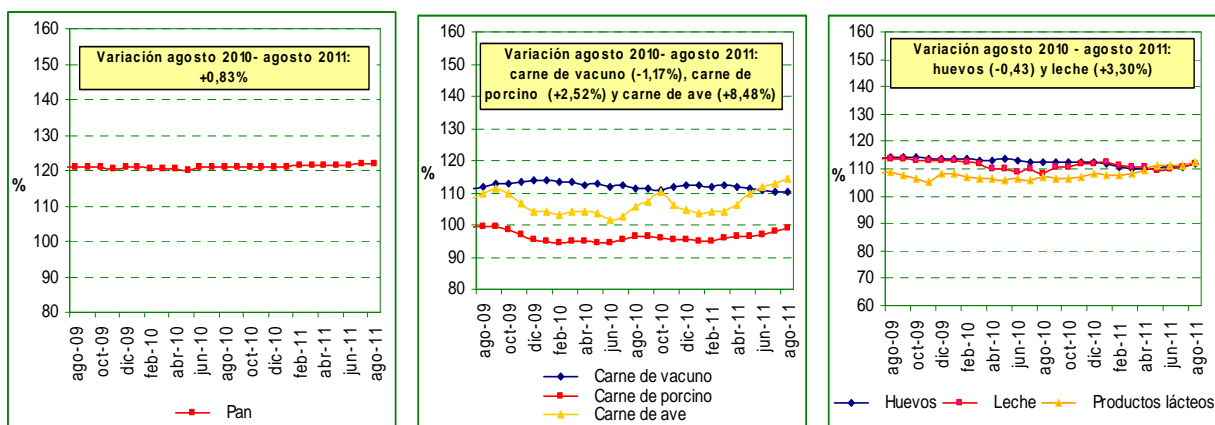


Fuente: Elaboración propia partir de datos de la Consejería de Agricultura y Pesca.

3.3. Otros productos agroalimentarios: precios al consumo

En el siguiente gráfico se presenta la evolución del índice de precios al consumo en Andalucía entre agosto de 2009 y agosto de 2011, para diferentes productos agroalimentarios, en concreto, pan, carnes (vacuno, porcino, aves), huevos, leche y productos lácteos.

Gráfico 14 Evolución del índice de precios al consumo de diferentes alimentos en Andalucía.



Fuente: Elaboración propia partir de datos del Instituto Nacional de Estadística.

El índice de precios al consumo para el **pan** apenas ha variado, un +0,83% en el último año. Respecto a las carnes, la variación interanual en el último año es notablemente positiva en el caso de las aves (+8,48%) y el porcino (+2,52%), mientras que dicho índice ha retrocedido en la carne de vacuno. En lo que respecta a los **huevos** y la **leche**, se ha producido una variación interanual del -0,43% y el +3,30% en el último año, respectivamente.