

•
•
•
•
•
•
•

Situación Actual del Sector de la Flor Cortada en Andalucía

Fecha: Diciembre 2009

Versión 2

SECRETARIA GENERAL DEL MEDIO RURAL Y LA PRODUCCIÓN ECOLÓGICA



Diagnóstico de la Situación Actual del Sector de la Flor Cortada en Andalucía

Índice de Contenidos

1. RESUMEN.....	3
2. OBJETIVOS.....	4
3. METODOLOGÍA	4
3.1. Fuentes de información	4
3.1.1. Fase I	4
3.1.2. Fase II	5
4. SECTOR PRODUCTOR	7
4.1. El Sector de la Flor Cortada en Andalucía	7
4.1.1. Evolución de la Superficie y Producción de Flor Cortada en Andalucía.	9
4.2. Evolución de los precios.....	13
4.3. Caracterización de las explotaciones	17
4.3.1. Características de los invernaderos.....	17
4.3.2. Características generales de los titulares de invernaderos de flor cortada.....	25
4.3.3. Comercialización.....	27
4.3.4. Factores institucionales.....	30
4.3.5. Valoración del sector.....	31
4.3.6. Costes de producción	32
5. SECTOR COMERCIALIZADOR.....	38
5.1. Caracterización del sector comercializador.....	38
5.1.1. Características generales de las entidades comercializadoras de flor cortada.....	38
5.1.2. Comercialización.....	39
5.1.3. Valoración del sector.....	43
5.1.4. Actuaciones de mejora.....	44
5.2. Intercambios Comerciales de la Unión Europea	45

5.2.1. Comercio Extracomunitario.....	46
5.2.2. Comercio Intracomunitario.....	49
5.2.3. Acuerdos preferenciales con países terceros que afectan al sector de la flor cortada.	50
<i>5.3. Intercambios comerciales de España y Andalucía.....</i>	<i>54</i>
5.3.1. Exportaciones	55
5.3.2. Importaciones.....	61
6. PROBLEMÁTICA DEL SECTOR	65
7. ANÁLISIS DAFO	66
ANEXO I	69
ANEXO II	70
ANEXO III	72

1. RESUMEN

Andalucía es la principal Comunidad Autónoma española productora de flor cortada. En 2007 el 30% de la superficie española dedicada a estos cultivos se situó en Andalucía, si bien la tendencia de los últimos años va hacia una reducción de superficie.

Así, Andalucía ha pasado de tener 1.172 hectáreas de cultivo en 2002 a tan sólo 460 en 2008, lo que ha supuesto también una importante caída en la producción.

Las principales provincias productoras son Cádiz, Sevilla y Almería, con más del 85% de la superficie cultivada y más del 90% de la producción. La zona noroeste de Cádiz es la principal zona productora, destacando los términos municipales de Chipiona y Sanlúcar de Barrameda con el 95% de la superficie productora de la provincia.

Los claveles y miniclaveles son las especies más cultivadas en Andalucía, con más del 60% de la superficie andaluza de flor cortada. En Cádiz, el 26% de la superficie de cultivo está dedicada al miniclavel, mientras que el clavel ocupa el 45%.

En cuanto a los precios, el sector ha vivido en los últimos años una situación de caída de precios, que tuvo su momento crítico en 2006, con caídas superiores al 50% con respecto a años anteriores, sobre todo en rosas y crisantemos. Los claveles han mostrado una tendencia más estable, a pesar de lo cual, en 2007 el precio percibido por los agricultores productores de clavel era un 7% inferior al percibido en 2002.

Las exportaciones de flor cortada, tanto españolas como andaluzas, se han visto reducidas en los últimos años, así, mientras en 2002 España exportaba 747,2 millones de unidades (tallos) de flor -de los que 721,2 eran andaluzas-, en 2008 tan sólo alcanzó la cifra de 232,9 millones, procediendo de Andalucía 224,2 millones. Esto ha supuesto una recuperación en 2008 con respecto al 2007, del 2% .

El 99,88% de las exportaciones andaluzas se destinan a la UE, siendo Holanda y Reino Unido los principales mercados. De este volumen de exportación procedente de Andalucía, el 98,87% son de clavel.

En los últimos años, España, y por tanto Andalucía, han perdido mercado europeo de flor cortada. Así, las exportaciones españolas a Holanda cayeron en el período 2002-2008 un 61%, mientras que las destinada a Reino Unido lo hicieron en un 74%.

Aunque las importaciones totales de la UE han aumentado en torno a un 20%, las intracomunitarias (procedentes de países de la propia UE y en gran medida de España) han caído un 6%, mientras que las extracomunitarias han crecido un 30%. Principal exponente de esto son Kenia, Etiopía y Colombia, países que han aumentado de forma relevante el volumen de sus ventas a la Unión Europea.

En este contexto, los principales problemas a los que debe de hacer frente el sector en Andalucía se centran en la competencia con terceros países, el aumento de costes unido al estancamiento (cuando no caída) de precios, la necesidad de aumentar la calidad del producto y los problemas agronómicos, como puede ser la escasez de agua o la falta de productos para el control de plagas tras la prohibición de uso del bromuro de metilo. Es preciso incidir en la necesidad de mejorar la calidad del producto con el objetivo de recuperar los mercados que

han sido ocupados por producciones de otros países, en la mayoría de los casos, a precios más elevados y con mejor calidad de flor.

2. OBJETIVOS

El objetivo principal de este documento, es la elaboración de un diagnóstico sobre la “Situación Actual del Sector Andaluz de Flor Cortada”, en el que se realiza un análisis detallado y actualizado de la realidad del sector productor y comercializador de flor cortada en Andalucía.

3. METODOLOGÍA

La metodología seguida para la elaboración del documento se ha dividido en dos fases:

Fase I: En esta primera fase se ha realizado un análisis de la información previa disponible, consultando los registros oficiales de la UE, del Ministerio de Medio Ambiente y Medio Rural y Marino, y de la Consejería de Agricultura; se ha recabado distintas opiniones vertidas por el sector en prensa, jornadas específicas, etc; así como distintos informes elaborados previamente por la CAP.

Fase II: En esta segunda fase se ha procedido a la captura de información primaria a través de encuestas, tanto al sector productor como al sector comercializador. La información obtenida servirá para realizar una caracterización específica tanto del sector productor como del comercializador, se detectará la problemática actual de la flor cortada andaluza y, a partir de esta información, se realizará un análisis DAFO y una propuesta de medidas.

3.1. Fuentes de información

3.1.1. Fase I

Las principales fuentes de información utilizadas en la primera fase del trabajo para el análisis general del sector se pueden clasificar en:

- **Informes o estudios relativos al sector de la flor cortada:**
 - *Diagnóstico de la Situación Actual del Sector Andaluz de la Flor Cortada*, Febrero 2002, Consejería de Agricultura y Pesca de la Junta de Andalucía.
 - *Detección de invernaderos en los términos de Chipiona y Sanlúcar de Barrameda (Cádiz), campaña 2008*. CAP.
 - Informe sobre el sector andaluz de la flor cortada, de la Delegación Provincial de Agricultura y Pesca de Cádiz.
- **Estadísticas Oficiales.** Las principales fuentes estadísticas usadas para la realización de este estudio, han sido:
 - Ministerio de Medio Ambiente y Medio Rural y Marino:
 - Anuarios de Estadística Agroalimentaria.
 - Avances de Superficies y Producciones.

- Precios percibidos por los Agricultores y Ganaderos.
- Consejería de Agricultura y Pesca de Andalucía.
 - Anuarios de Estadísticas Agrarias y Pesqueras de Andalucía.
 - Avances de Superficies y Producciones.
 - Precios percibidos por los Agricultores y Ganaderos.
 - Balance Agrario y Pesquero (2006).
- Instituto de Comercio Exterior. Consulta de volúmenes y cuantías económicas de las exportaciones e importaciones de la Comunidad Autónoma de Andalucía.
- EUROSTAT. Es la principal fuente estadística en el ámbito de la Unión Europea. Se han consultado volúmenes y cuantías económicas de las exportaciones e importaciones a nivel nacional y de la Unión Europea.
- **Otras Fuentes**
 - Información procedente de internet. Se han visitado páginas de organismos públicos, asociaciones, publicaciones, centros oficiales de estadísticas, etc...
 - Se ha podido contar con la colaboración de personas pertenecientes tanto a la Consejería de Agricultura y Pesca, como de la empresa DAP, que han aportado información útil relacionada con este estudio.
 - Seminario Estatal de la Flor Cortada. Seminario organizado por COAG, celebrado el 24 de junio de 2008 en Sanlúcar de Barrameda (Cádiz).

3.1.2. Fase II

Para poder comprender la situación real a la que se enfrenta el sector andaluz de flor cortada es imprescindible la obtención de información a nivel de explotación. Para ello, se han diseñado dos modelos de encuestas, uno dirigido a los productores de flor cortada y otro a las entidades comercializadoras. En ellas se solicita amplia información acerca de las explotaciones, producción, comercialización, calidad, instalaciones, etc...

A lo largo de este estudio se han mantenido reuniones individuales con los diferentes integrantes de la Mesa Andaluza para la Flor Cortada, con el fin de conocer su posición ante las necesidades que presenta el sector, así como para facilitar la comunicación con los distintos agentes del mismo: productores y comercializadores.

3.1.2.1. Encuestas a Productores de flor cortada.

En Andalucía, el 80% de la superficie de flor cortada, se sitúa en las provincias de Sevilla y Cádiz, principalmente en los municipios del bajo Guadalquivir. Por ello, se ha considerado conveniente, por razones de operatividad, limitar el área de estudio a estas dos provincias.

Sevilla representa el 20% de la superficie de flor en Andalucía, destacando el municipio de **Lebrija**, con más del 40% de la superficie de flor de la provincia. Se estimó que un total de 5 encuestas en la zona de las marismas de Lebrija, sería una muestra representativa de la situación del sector en la zona.

En las principales zonas de producción de flor cortada de la provincia de **Cádiz** se han realizado 45 encuestas, concretamente en los términos municipales de **Chipiona, Sanlúcar de Barrameda, Rota, el Puerto de Santa María y Chiclana**, según la distribución que presenta el cultivo. Se han realizado fotos y georreferenciado, con tecnología GPS, cada una de las explotaciones. En la provincia de Cádiz la presión de muestreo ha alcanzado un valor de 4,5%.

La totalidad de las encuestas (50), se ha realizado en la explotación del agricultor donde se encuentra el invernadero.

Tabla 1 Distribución de las encuestas realizadas a productores de flor cortada según la zona de producción.

Distribución de las encuestas realizadas y superficie de flor cortada			
Zona de Estudio		Superficie (ha)	Núm. de Encuestas realizadas
CÁDIZ	CHIPIONA	201,8	28
	SANLÚCAR DE BARRAMEDA	83,9	12
	ROTA	8,8	3
	PUERTO STA. MARÍA	4,4	1
	CHICLANA	1,1	1
SEVILLA	LEBRIJA	41	5

Una vez establecido el tamaño de la muestra correspondiente a cada una de las zonas de estudio, se procedió a la selección de los floricultores individuales a encuestar.

Para la obtención de la muestra de productores de flor en los términos municipales de **Chipiona, Sanlúcar de Barrameda, Rota, el Puerto de Santa María, y Chiclana**, se ha contado con la colaboración de algunas de las asociaciones integrantes de la Mesa Andaluza para la flor cortada, así como con la del Centro de Investigación y Formación Agraria de Chipiona (IFAPA).

El diseño definitivo de los cuestionarios a productores y entidades comercializadoras, se presenta al final del documento, en el anexo III.

Los resultados obtenidos se han validado a través de consultas a expertos del sector. Así, las diferentes conclusiones se han remitido a un grupo de expertos que han opinado al respecto y han validado los resultados. Se ha prestado especial atención a los resultados numéricos aportados en el estudio de costes.

3.1.2.2. Encuestas a Entidades Comercializadoras de flor cortada.

El listado de empresas comercializadoras de flor cortada en Andalucía que han sido objeto de este estudio, se elaboró a partir de los datos facilitados por algunas de las asociaciones integrantes de la Mesa Andaluza para la Flor Cortada (Asociación Flor de Chipiona, Asociaflor y F.A.E.C.A.), y fue completada y supervisada por la Secretaría General de Agricultura, Ganadería y Desarrollo Rural.

Las empresas seleccionadas para la muestra se han considerado representativas del sector, al incluir tanto sociedades cooperativas como empresas privadas con diferentes dimensiones de comercialización. Se encuentran localizadas en los municipios de Chipiona y Sanlúcar de

Barrameda en la provincia de Cádiz, y en Lebrija y Los Palacios y Villafranca en la provincia de Sevilla.

De un total de 22 empresas que constituían el listado de empresas comercializadoras de flor cortada seleccionadas para la muestra de estudio, han sido 10 las que han colaborado rellenando el cuestionario, pertenecientes a las provincias de Sevilla y Cádiz.

La producción de clavel comercializada por las de empresas encuestadas, representa el 33% de la producción total de clavel cultivada en las provincias de Sevilla y Cádiz durante la campaña 2007/08.

3.1.2.3. Análisis DAFO.

El principal objetivo de un análisis DAFO es ayudar a una organización a encontrar sus factores estratégicos críticos, para una vez identificados, usarlos y apoyar en ellos los cambios organizacionales: consolidando las fortalezas, minimizando las debilidades, aprovechando las ventajas de las oportunidades, y eliminando o reduciendo las amenazas.

Para establecer las debilidades, fortalezas, oportunidades y amenazas del sector de la flor cortada en Andalucía, se recogieron las opiniones de los actores que integran dicho sector.

A partir de los comentarios obtenidos de las encuestas a productores y comercializadores, se estableció un primer listado de debilidades, fortalezas, oportunidades y amenazas del sector. Este listado se envió en primer lugar a un grupo de expertos de la Administración que añadió, modificó y definió nuevas acciones.

Con este segundo listado, se procedió a enviarlo de nuevo a los integrantes del sector (empresas, mesa de la flor y Administración), para su valoración.

Una vez valorado se establecerán las estrategias a seguir para la mejora del sector de la Flor cortada.

4. SECTOR PRODUCTOR

4.1. El Sector de la Flor Cortada en Andalucía

Durante los últimos años, el sector de la flor cortada ha asistido a numerosos cambios, destacando el descenso de la superficie cultivada, que se ha notado especialmente en la provincia de Cádiz, principal productora andaluza y española. Este descenso se debe al abandono de algunos agricultores, como consecuencia de la situación de crisis que atraviesa el sector. Esta situación ha acentuado el proceso de profesionalización que está experimentando el sector en los últimos tiempos, ya que los agricultores que permanecen en él están apostando por la calidad y la diversificación de la producción, adaptándose a la demanda de los consumidores.

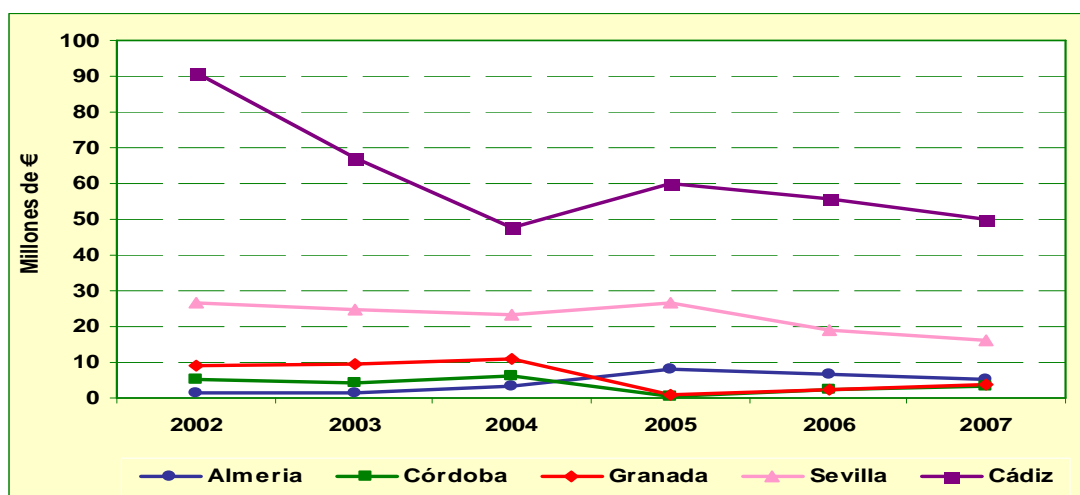
El sector de la flor cortada tiene un importante componente social en nuestra comunidad, debido a que se concentra especialmente en zonas donde el desempleo alcanza cotas altas. Se estima que de la flor cortada dependen unas 20.000 familias andaluzas que se sitúan

principalmente en Sevilla y Cádiz¹. La explotación andaluza se caracteriza por ser de pequeña dimensión, teniendo en muchos casos un carácter familiar.

En términos económicos, la producción de flor cortada en Andalucía en 2007, representó el 0,8% de la Producción Final Agraria andaluza. El valor de la producción ha pasado de 137,12 millones de euros en 2002, a 79,01 millones en el año 2007, lo que supone un descenso del 42%.²

En el Gráfico 1, se muestra la tendencia correspondiente al valor de la producción de las provincias con mayor carácter productivo, desde el año 2002 hasta el 2007. Se puede observar como Cádiz, Córdoba, Granada y Sevilla, presentan una tendencia decreciente, debido a los problemas que tiene el sector, sin embargo, Almería muestra un ligero ascenso en el valor de su producción.

Gráfico 1 Evolución del valor de la producción de flor cortada en las principales provincias andaluzas productoras de flor cortada, desde el año 2002 hasta el 2007³.



Fuente: Consejería de Agricultura y Pesca de La Junta de Andalucía.

La provincia de **Cádiz** supone el 63% del valor de la producción de flor cortada en Andalucía, y el 0,5% de la Producción Final Agraria Andaluza. En los últimos años, ha sufrido un importante descenso (45%), pasando de 91,18 millones de euros en 2002 a 50,01 millones en 2007.

Sevilla representa el 20% del valor de la producción de flor en Andalucía. En 2007 alcanzo un valor de 16,01 millones de euros, un 40% menos que en 2002.

Almería es la única provincia andaluza que ha experimentado un aumento del valor de la producción, pasando de 1,21 millones de euros en 2002 a 5,33 millones en 2007, una importante subida si se tiene en cuenta la situación del sector.

¹ Fuente: Anuario COAG 2008

² Fuente: Macromagnitudes Agrarias de Andalucía. Consejería de Agricultura y Pesca de la Junta de Andalucía).

³ Los datos correspondientes a 2007 son provisionales

4.1.1. Evolución de la Superficie y Producción de Flor Cortada en Andalucía.

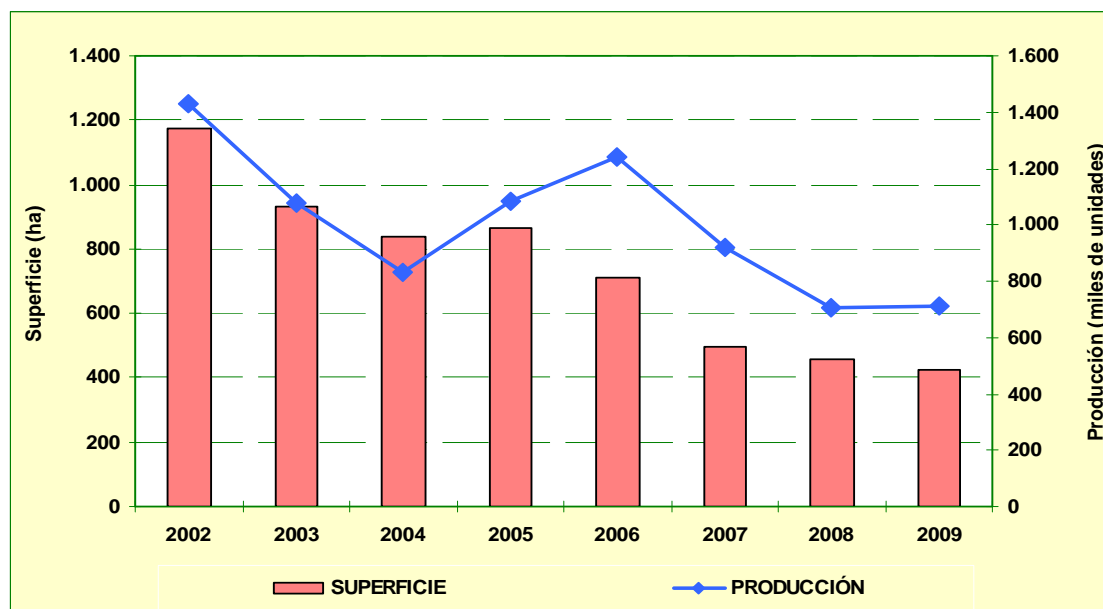
La evolución del sector de la flor cortada en Andalucía, como se ha comentado antes, presenta durante los últimos años un importante descenso en la superficie cultivada. En los años 80 en Andalucía se llegaron a alcanzar las 1.500 ha dedicadas a este cultivo, destacando las provincias de Cádiz y Almería. Las explotaciones almerienses en su mayoría grandes, y con una importante dependencia de la mano de obra asalariada, no pudieron soportar el descenso de los precios provocado en la crisis del 90/91, por lo que cambiaron su orientación hacia la producción de hortícolas.

Desde 1994 hasta 2002, la superficie destinada a la producción de flor cortada permaneció prácticamente constante, en torno a las 1.100 ha.

Ya en el 2002, primer año del periodo objeto de este estudio, la superficie andaluza de flor, según fuentes oficiales, era de 1.172 ha, reduciéndose a 865 ha (-26%) sólo tres años después, en 2005. Este descenso se ha seguido constatando en el período 2006-2009, estimándose la superficie andaluza de flor cortada en apenas 422 ha, en este último año, lo que supone una disminución del 64% con respecto a 2002.

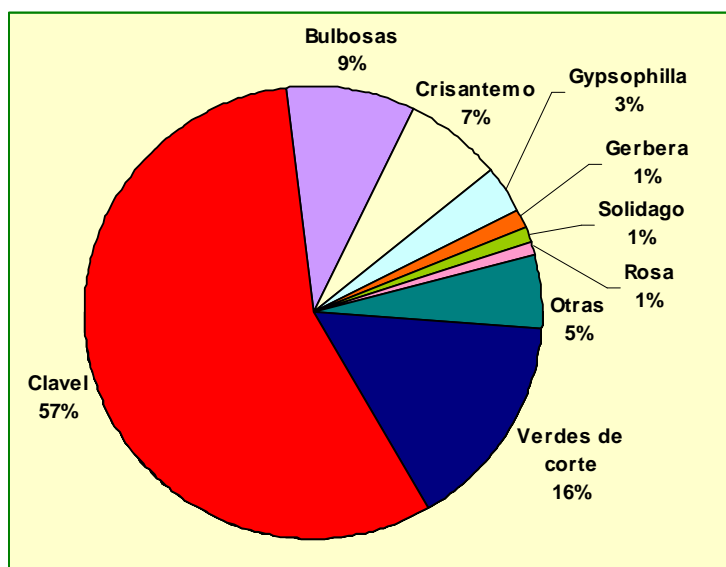
En el Gráfico 2 se puede observar esta disminución de la superficie sufrida por el sector, así como la variación de la producción, que ha seguido una tendencia más irregular en los últimos años.

Gráfico 2 Evolución de la superficie y producción de flor cortada en Andalucía, entre los años 2002 y 2009.



Fuente: Los datos de los años 2002, 2003, 2004, 2005 y 2006 proceden de los Anuarios estadísticos de la Consejería de Agricultura y Pesca de la Junta de Andalucía. Los datos de los años 2007 y 2008 proceden de los avances de superficie y producción de la Consejería de Agricultura y Pesca. Los datos de superficie del año 2009 se han obtenido de encuestas al sector. Los datos de producción de 2009 proceden de los avances de superficie y producción de la Consejería de Agricultura y Pesca.

Gráfico 3 Distribución de la superficie de cultivo por especies de flor cortada en Andalucía, en el año 2009.



Fuente: Consulta realizada al sector, 2009.

Al igual que ocurre en el resto de España, el clavel es el cultivo más importante en Andalucía, supone casi el 60% de la superficie andaluza de flor cultivada, y el 72% de la producción de flor cortada. Actualmente, aunque continúa este predominio, los productores están apostando por la diversificación de la producción.

El 43% se corresponde a otras flores, los crisantemos, liliun, gypsophila y gladiolos, y en menor proporción gerbera, lisianthus, solidago y verde para corte.

4.1.1.1. Principales zonas de producción en Andalucía

En la actualidad, Cádiz es la principal provincia productora de flor cortada. A pesar de que desde el año 2002 su producción ha registrado un descenso de, aproximadamente, el 28%, Cádiz ha dedicado 210 ha a la producción de estos cultivos en 2009, lo que supone el 49,8% del total de la superficie de flor en Andalucía, siendo la principal productora de clavel, seguida de otras especies como crisantemos, gladiolos, rosas....

La segunda provincia tanto en superficie como en producción, es la provincia de Sevilla, en la que en 2009 se encuentran 80 ha dedicadas a la flor cortada, de las cuales 69 ha están dedicadas al clavel.

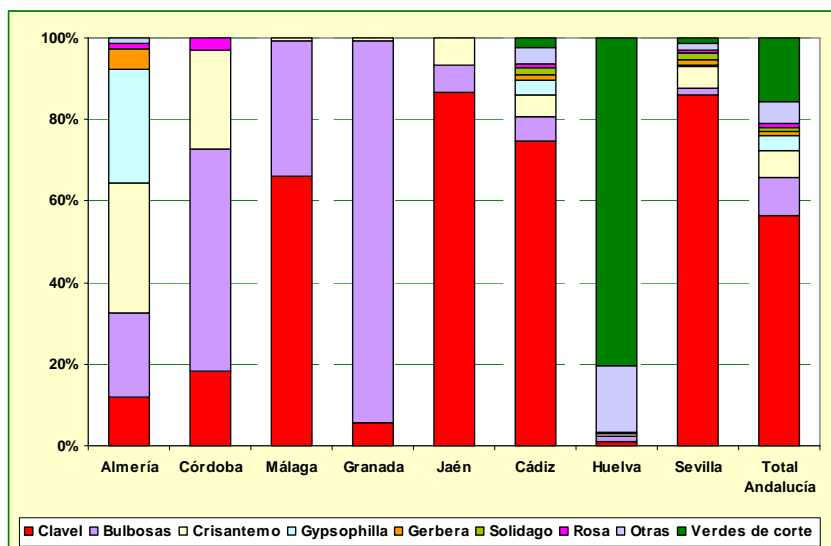
Tabla 2 Avance de Superficies y Producciones de flor cortada en las provincias de Andalucía Diciembre 2008.

FLOR CORTADA	Superficies (ha)			Producciones (miles de unidades)		
	2007	2008	2009	2007	2008	2009
ALMERIA	22	22	25	27.245	26.476	28.576
CADIZ	235	298	210	458.160	532.500	521.500
CORDOBA	24	20	17	20.940	26.400	26.400
GRANADA	25	36	9	29.424	30.285	32.350

FLOR CORTADA	Superficies (ha)			Producciones (miles de unidades)		
	2007	2008	2009	2007	2008	2009
HUELVA	n.d.	n.d.	75	n.d.	n.d.	n.d.
JAÉN	1	1	1	864	1.480	3.142
MALAGA	36	13	6	42.600	3.900	3.900
SEVILLA	133	70	80	148.800	83.125	97.500
ANDALUCÍA	476	460	422	728.033	704.166	713.368

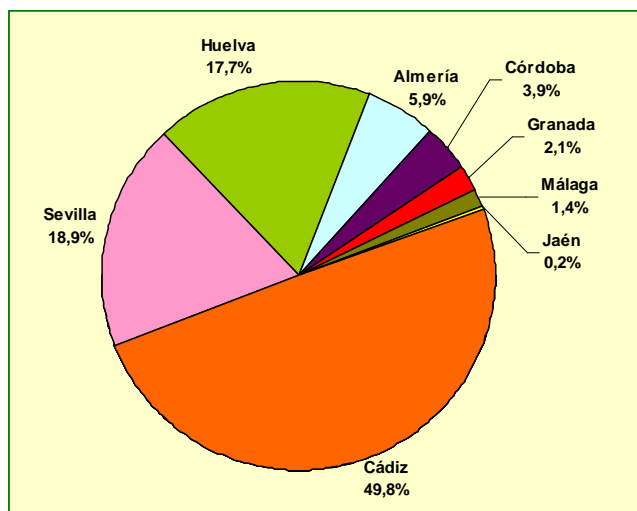
Fuente: Datos de 2007 y 2008 procedentes de los avances de superficie y producción (diciembre 2008). Datos de producción de 2009 procedentes de los avances de superficie y producción (noviembre 2009). CAP. Datos de superficie de 2009 a partir de consultas realizadas al sector en diciembre de 2009.

Gráfico 4 Distribución de las diferentes especies de flor a nivel provincial. 2009



Fuente: Consulta realizada al sector, 2009.

Gráfico 5 Distribución provincial de la superficie de flor cortada en las diferentes provincias andaluzas, en el año 2009



Fuente: Consulta realizada al sector, 2009.

En 2009, las provincias de Cádiz y Sevilla ocupaban el 70% de la superficie dedicada a flor en Andalucía y el 85% de la producción.

Dentro de **Cádiz**, la producción de flor cortada se concentra en el noroeste de la provincia, fundamentalmente en los municipios de Chipiona y Sanlúcar de Barrameda; el resto de la superficie dedicada a la flor cortada en Cádiz, se sitúa en Rota, Puerto Santa María y Chiclana.

En **Sevilla** la producción también se encuentra muy concentrada en la zona suroeste de la provincia, limitando con la zona productora gaditana. Destacando los municipios de Lebrija y Utrera.

Centrando la atención en la provincia de Cádiz, donde el sector de la flor cortada es el segundo en importancia después del sector de frutas y hortalizas, destacar que de las 210 ha existentes, en torno a 157 ha son de clavel y miniclavel, y el resto se dedica a otras especies variadas.

Tabla 3 Distribución de la superficie de flor cortada en la provincia de Cádiz por municipios. Año 2007.

SUPERFICIE (ha)	CHIPIONA	SANLÚCAR	ROTA	PUERTO SANTA MARÍA	CHICLANA	Total
MINI-CLAVEL	60,1	38,7	5,2	1,7	-	105,7
CLAVEL	43,0	15,5	1,7	0,9	-	61,0
CRISANTEMOS	17,2	1,7	-	-	-	18,9
LILIUM	12,9	4,3	-	-	-	17,2
ROSAS	1,3	0,4	-	-	-	1,7
GLADIOLOS	4,3	-	-	-	-	4,3
GERBERAS	2,1	-	-	-	-	2,1
SOLIDAGO/STATICE/LIMONIUM	4,3	-	-	-	-	4,3
G. PANICULATA	4,3	0,9	-	-	-	5,2
OTRAS	8,6	4,3	-	0,9	0,9	14,6
TOTAL	158,1	65,7	6,9	3,4	0,9	235,0

Fuente: Delegación Provincial de Agricultura y Pesca de Cádiz.

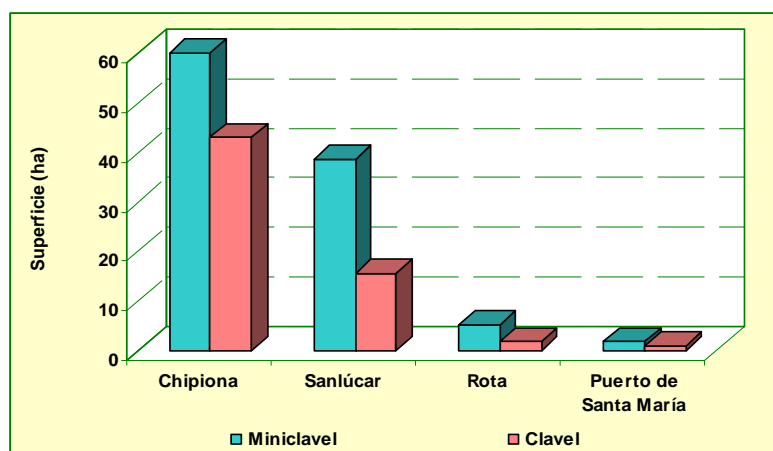
En 2007⁴ la superficie de flor cortada de la provincia de Cádiz era de 235 ha, de las cuales en torno a 170 ha son de clavel; esta superficie se distribuye entre aproximadamente 1.000 explotaciones⁵, lo que da una idea del reducido tamaño de las mismas.

En el gráfico siguiente, se comparan las superficies de clavel y miniclavel en los principales municipios gaditanos productores de flor cortada

⁴ Solo se disponen de datos a nivel municipal del año 2007.

⁵ Anuario Agrario COAG 2007.

Gráfico 6 Superficie de clavel y miniclavel en los municipios gaditanos en 2007



Fuente: Delegación Provincial de Agricultura y Pesca de Cádiz.

4.2. Evolución de los precios

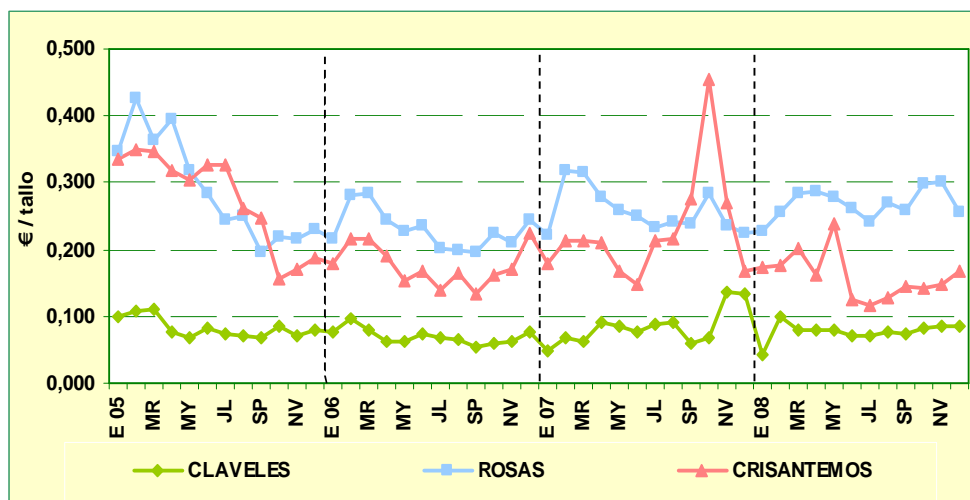
Los precios medios percibidos por los agricultores han variado de forma diferente según las distintas producciones en los últimos años. Cabe destacar la importante bajada de precios sufrida en 2006, lo que supuso alcanzar los valores más bajos de los últimos ocho años.

Una de las debilidades que afectan directamente al sector de la flor cortada es la acusada estacionalidad del consumo. El consumidor español suele realizar sus compras ligadas a celebración de fiestas o acontecimientos, así, el 75% de la facturación de flor se concentra a lo largo del periodo de Navidades, Día de todos los Santos, fiestas locales, Semana Santa, Día de la Madre y San Valentín, lo que da lugar a un comportamiento de los precios percibidos por el agricultor muy inestable, y con fuertes oscilaciones en las campañas de un mismo producto y en cortos periodos de tiempo. Por el contrario, en otros países el consumo es más estable a lo largo del año, aunque también puede aumentar en fechas señaladas.

En el anexo I se muestran los precios medios mensuales nacionales percibidos por el agricultor para Claveles, Rosas y Crisantemos, desde Enero de 2002 hasta Junio de 2008. Se dan diferentes oscilaciones de los precios entre los diferentes meses de una misma campaña para un mismo producto, alcanzando los valores máximos en las fechas señaladas anteriormente.

En el Gráfico 7 se muestra la evolución de los precios medios mensuales de Claveles, Rosas y Crisantemos, percibidos por los agricultores desde Enero de 2005 hasta Junio de 2008. En él, se puede ver más claramente los altibajos que sufren los precios a lo largo de una misma campaña, en épocas determinadas. A su vez, cabe también destacar, la fuerte bajada de precios sufrida en 2006, más acusada que en años anteriores, fundamentalmente en el precio de rosas y crisantemos. En Octubre de 2007, se alcanzaron los máximos niveles de precios desde 2003 para crisantemos, tras lo cual, los precios comenzaron a descender nuevamente.

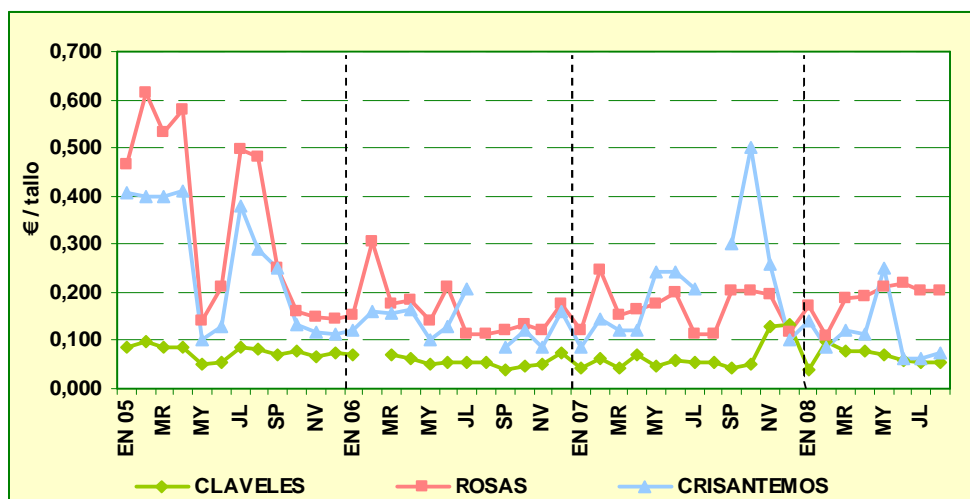
Gráfico 7 Evolución de los precios medios mensuales nacionales percibidos por los agricultores para Claveles, Rosas y Crisantemos. Enero 2005 - Diciembre 2008.



Fuente: Servicio de Estadísticas del Ministerio de Medio Ambiente y Medio Rural y Marino.

El Gráfico 8 muestra la evolución de los precios medios mensuales percibidos por los agricultores en Andalucía, al igual que en el Gráfico 7, se observan los altibajos que sufren estos precios a lo largo de una campaña, sobre todo en rosas y crisantemos, ya que los claveles presentan un precio más estable.

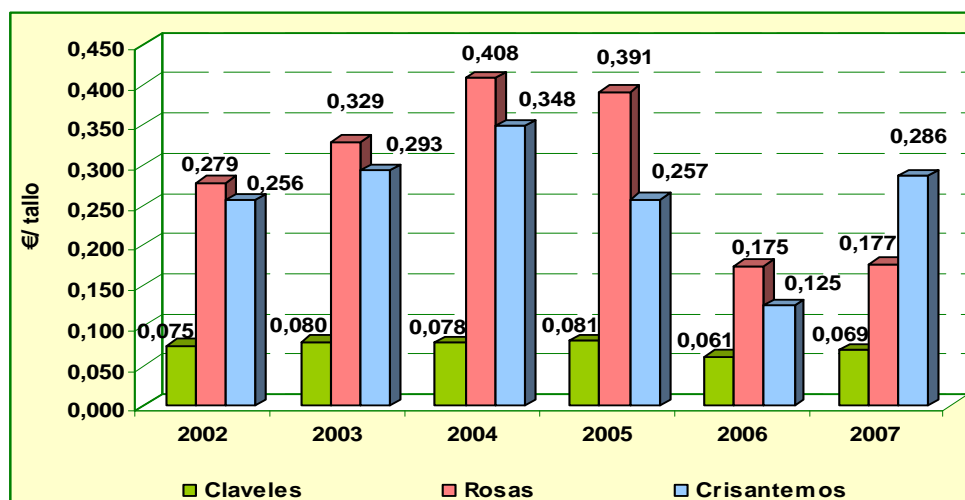
Gráfico 8 Evolución de los precios mensuales percibidos por los agricultores para claveles, rosas y crisantemos, en Andalucía. Enero 2005 - agosto 2008.



Fuente: Boletines mensuales de información agraria. CAP.

En el Gráfico 9 se muestra la evolución de los precios medios anuales de Claveles, Rosas y Crisantemos percibidos por los agricultores en Andalucía. Es especialmente llamativo el descenso en 2006 de crisantemos (disminución del 51% con respecto a 2005, año en el que ya bajaron un 26% respecto al anterior) y de rosas (disminución del 55% respecto a 2005).

Gráfico 9 Evolución de los precios medios anuales percibidos por los agricultores para Claveles, Rosas y Crisantemos en Andalucía, desde 2002 hasta 2007. (€/tallo)



Fuente: Servicio de Estudios y Estadísticas de la Consejería de Agricultura y Pesca de la Junta de Andalucía.

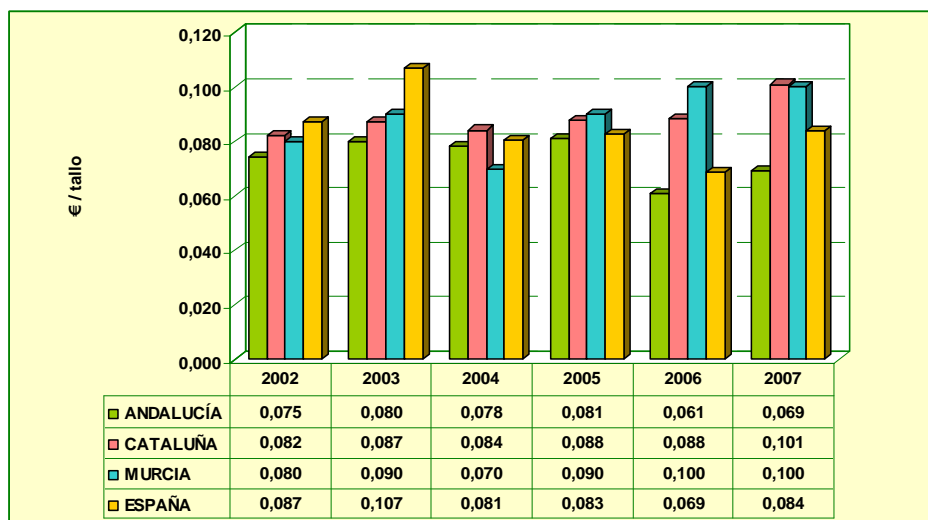
El precio medio del **clavel** ha permanecido prácticamente estancado a lo largo de los últimos años, alcanzando su valor máximo en 2005 y el mínimo en 2006.

El precio medio de las **rosas**, mostró una tendencia creciente hasta 2004, con un aumento del 46%, a partir de 2005 comienza una caída de precios que ha supuesto que en 2008 el precio de la rosa se situase por debajo del 45% del precio que tenía en 2004, y sea inferior al precio percibido por los agricultores en 2002.

Al igual que las rosas, el precio medio de los **crisantemos**, presenta una tendencia claramente a la baja desde el año 2004, aunque en 2007 se han recuperado considerablemente, aumentando el precio un 115% respecto al año 2006. A pesar de ello, los precios medios se sitúan en los niveles de 2002.

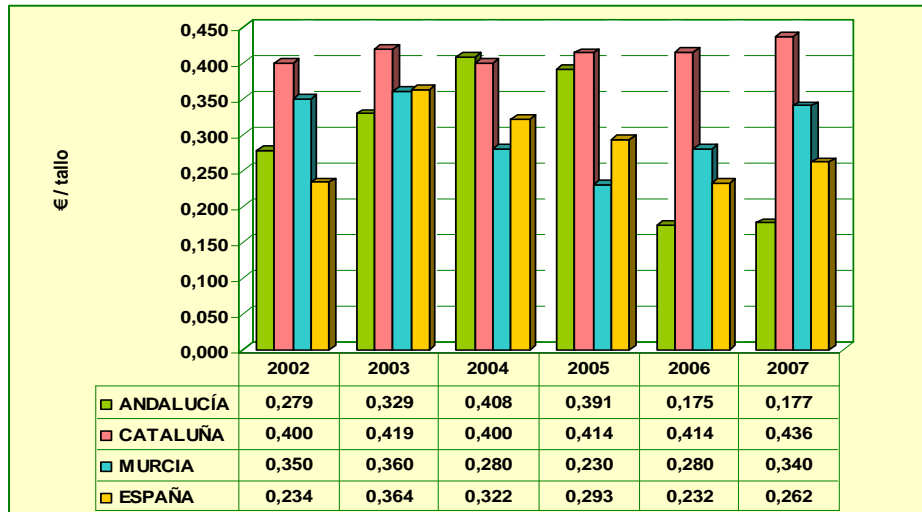
A continuación, se van a comparar los precios medios anuales de rosas y claveles, percibidos por los agricultores en algunas de las Comunidades Autónomas más representativas del sector de la flor cortada.

Gráfico 10 Precios medios anuales de clavel percibidos por los agricultores en Andalucía, Cataluña, Murcia y España desde el año 2002 hasta 2007. (€/tallo)



Fuente: **España:** Servicio de Estadísticas. MARM. **Andalucía:** Consejería de Agricultura y Pesca de la Junta de Andalucía. **Cataluña:** Departamento de Agricultura, Alimentación y Acción Rural de la Generalitat de Cataluña. **R. de Murcia:** Consejería de Agricultura y Agua. Región de Murcia.

Gráfico 11 Precios medios anuales de rosas, percibidos por los agricultores en Andalucía, Cataluña, Murcia y España desde el año 2002 hasta 2007. (€/tallo)



Fuente: **España:** Servicio de Estadísticas. MARM. **Andalucía:** Consejería de Agricultura y Pesca de la Junta de Andalucía. **Cataluña:** Departamento de Agricultura, Alimentación y Acción Rural de la Generalitat de Cataluña. **R. de Murcia:** Consejería de Agricultura y Agua. Región de Murcia.

En el Gráfico 10 y en el Gráfico 11, se observa, que excepto en campañas puntuales, tanto la rosa como el clavel andaluz han presentado los precios medios más bajos con respecto a otras Comunidades Autónomas como Cataluña o Murcia. Pero, en los dos últimos años del periodo de estudio, estas diferencias se han hecho más notables, presentando el clavel andaluz, en 2006, el precio más bajo del periodo, en torno a un 30% por debajo del de Cataluña, y un 40% inferior al de Murcia. Con respecto a la rosa ocurre algo similar, en 2006 se obtuvo el valor más bajo, que fue un 58% inferior al de Cataluña y un 37% menor que el de Murcia.

En general a nivel español, los precios fluctúan bastante de un año a otro, aunque con una ligera tendencia a la baja. El fuerte incremento en todos los costes de producción, debido en gran parte, al aumento del precio del petróleo y de sus derivados, aunque también al aumento del coste en mano de obra y en los inputs, hace que la rentabilidad del sector se esté reduciendo en los últimas campañas.

En la actualidad, los canales de comercialización de la flor cortada son muy diversos. En los orígenes de este sector en Andalucía, la práctica totalidad de las empresas comercializaban la producción de flor cortada a través de las subastas ubicadas en los principales centros de producción y distribución, entre los que Holanda ocupaba, y sigue ocupando, una posición destacada.

En España existen varios mercados de flor, entre los que cabría destacar los de Murcia, Flortal y Mercamurcia, el de Barcelona (Mercabarna) y el de Vilassar de Mar (Mercatflor). La zona productora andaluza por excelencia (Cádiz y Sevilla), nunca ha contado con un mercado en origen, a pesar de que más de la mitad de la producción de flor cortada española, procede de esta zona.

En la actualidad, la comercialización de flor cortada andaluza a través de las subastas ha perdido gran parte de su importancia, en beneficio de la venta directa a intermediarios y mayoristas tanto de índole nacional como internacional. También ha cobrado cierta relevancia la venta a grandes superficies.

4.3. Caracterización de las explotaciones

El presente apartado, describe cualitativamente la situación en la que se encuentran los agricultores de flor cortada en nuestra comunidad, así como su relación con las características de las explotaciones. Para ello, se ha usado como base los datos obtenidos en las encuestas personales realizadas a una determinada población de agricultores del sector de la flor cortada de las provincias de Sevilla y Cádiz (tal y como se señaló en el apartado 3.1.2.1.).

Se han caracterizado 124 invernaderos entre las provincias de Cádiz y Sevilla, los cuales ocupan una superficie de 302,88 ha.

4.3.1. Características de los invernaderos

Entendiendo por explotación como *“todas las unidades de producción administradas por un agricultor”*, se puede decir que el tamaño medio de las explotaciones en la zona de Cádiz es de 1,64 ha. De esta superficie (1,64) la invernada asciende a 0,7 ha, mientras que el resto se corresponde a cultivos no invernados. En el caso de Lebrija la mayor parte de la superficie de explotación (12 ha) se dedica a cultivos extensivos. La superficie media invernada por explotación asciende a 0,7 ha, con un número medio de invernaderos por explotación de 2,96 - el 52% de las explotaciones presentan 2 y 3 invernaderos de flor cortada-.

La flor cortada, es un cultivo que se realiza mayoritariamente en el interior de invernaderos, tan sólo un pequeño porcentaje de los agricultores poseen superficie al aire libre dedicada a este cultivo, centrados básicamente en los llamados “verdes de corte”.

El tamaño medio de los invernaderos de flor cortada es de 2.400 m², con un 69% de los invernaderos con una superficie comprendida entre 1.000 y 3.000 m². Se pueden encontrar invernaderos de reciente construcción (10% tienen menos de 5 años), junto a otros con más de 20 años (el 6%), siendo la edad media de los invernaderos de 12,6 años.

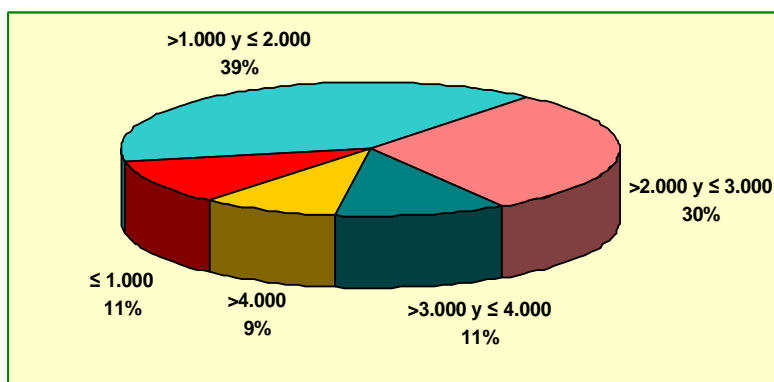
Tabla 4 Características generales de los invernaderos.

Características generales de los Invernaderos	Media	Mínimo	Máximo
Superficie invernada por explotación (ha)	0,7	0,2	1,8
Número de invernaderos por explotación	3,0	1,0	8,0
Superficie de los invernaderos (m ²)	2.400	300	9.100
Edad de los invernaderos (años)	12,6	2	30
Altura de los invernaderos (m)	3,8	2,8	7,0

Fuente: Encuestas a productores de flor cortada de Cádiz y Sevilla. Noviembre y Diciembre de 2008.

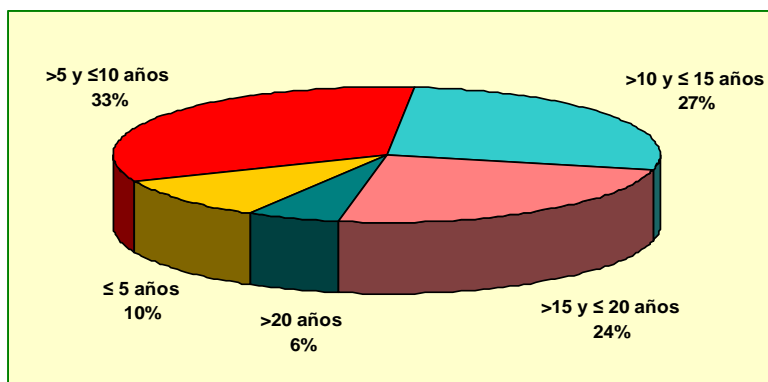
En general, la pequeña dimensión de las explotaciones productoras es una de las características más comunes en el panorama de la floricultura andaluza.

Gráfico 12 Distribución de los invernaderos en función de su superficie (m²).



Fuente: Encuestas a productores de flor cortada de Cádiz y Sevilla. Noviembre y Diciembre de 2008.

Gráfico 13 Distribución de invernaderos en función de la antigüedad de los mismos (años).



Fuente: Encuestas a productores de flor cortada de Cádiz y Sevilla. Noviembre y Diciembre de 2008.

El tipo de invernadero más común usado en el sector de la floricultura es el tipo parral. El 62% de los invernaderos presenta esta estructura, siendo su edad media superior al resto (13,9 años frente a los 10,4 años del tipo multitúnel, el segundo tipo de invernadero más usado).

La Tabla 5 muestra la distribución de la superficie y número de invernaderos de flor cortada según el **tipo de estructura**.

Tabla 5 Distribución de los invernaderos en función del tipo de estructura que presentan.

Tipo de invernadero	% invernaderos muestra	% superficie muestra	Edad media (años)	Superficie media (m ²)
Multitúnel	33,9%	41,5%	10,4	2.926
Parral a dos aguas	63,7%	56,0%	13,9	2.148
Multicapilla de vidrio	1,6%	2,3%	8,0	3.550
Umbráculo	0,8%	0,1%	Datos no representativos	300

Fuente: Encuestas a productores de flor cortada de Cádiz y Sevilla. Noviembre y Diciembre de 2008.

A continuación se muestran imágenes de los principales tipos de invernadero.

Imagen 1 Invernadero tipo Multitúnel



Fuente: Encuestas a productores de flor cortada de Cádiz y Sevilla. Noviembre y Diciembre de 2008.

Imagen 2 Invernadero tipo Parral a dos aguas



Fuente: Encuestas a productores de flor cortada de Cádiz y Sevilla. Noviembre y Diciembre de 2008.

Imagen 3 Invernadero tipo Multicapilla de vidrio



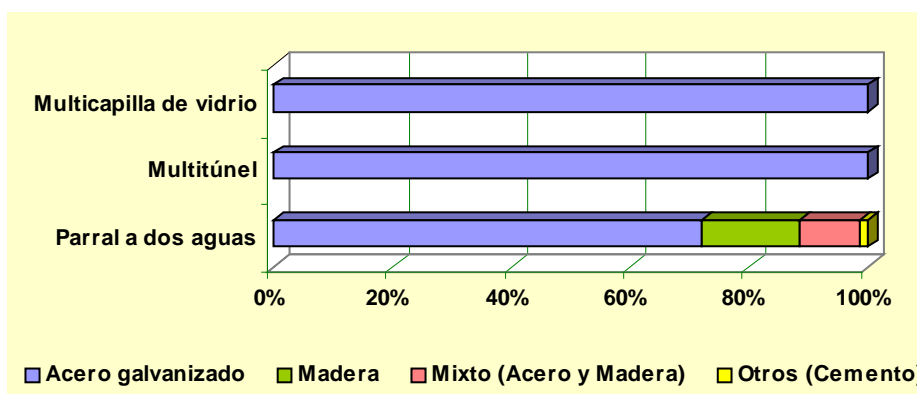
Fuente: Encuestas a productores de flor cortada de Cádiz y Sevilla. Noviembre y Diciembre de 2008.

La estructura de tipo parral es la más simple, y por tanto la más económica. Cabe destacar, que aunque el número de invernaderos de tipo parral es superior al multitúnel, el tamaño medio de estos (2.926 m²) es superior al de los tipo parral (2.148 m²).

A continuación se van a analizar los distintos materiales empleados en la construcción de los invernaderos de flor cortada, en función del tipo de estructura.

En primer lugar, en el Gráfico 14 se muestra una distribución de los invernaderos en función de los materiales usados en la **construcción de sus estructuras**, según el tipo de invernadero.

Gráfico 14 Distribución de los invernaderos en función de los materiales empleados en la construcción de sus estructuras.



Fuente: Encuestas a productores de flor cortada de Cádiz y Sevilla. Noviembre y Diciembre de 2008.

Respecto a los materiales que recubren los invernaderos, tenemos los **materiales de cubierta** y los **materiales laterales**. Su finalidad es permitir la reducción de los intercambios de aire con la atmósfera, la transmisión de onda corta (radiación solar) y la absorción parcial o total de radiación de onda larga, que provocan un aumento de temperatura con respecto al exterior.

El polietileno es el material plástico más extendido para cerramientos de invernaderos, debido a su precio, y a sus buenas propiedades mecánicas. De entre todas las modalidades existentes de este material, el polietileno térmico (800 galgas) es el más común en las respuestas de los agricultores encuestados.

Tabla 6 Distribución de los invernaderos de la muestra en función del material de cubierta.

Material de cubierta	Tipo de Estructura			
	Parral a dos aguas	Multitúnel	Multicapilla de vidrio	Umbráculo
Polietileno	97,5%	97,7%	0%	0%
Malla blanca	2,5%	0%	0%	0%
Vidrio	0%	0%	100,0%	0%
Plástico burbujas	0%	2,3%	0%	0%
Malla	0%	0%	0%	100,0%

Fuente: Encuestas a productores de flor cortada de Cádiz y Sevilla. Noviembre y Diciembre de 2008.

Tabla 7 Distribución de los invernaderos de la muestra en función del material de cerramiento lateral.

Material de cerramiento lateral	Tipo de Estructura			
	Parral a dos aguas	Multitúnel	Multicapilla de vidrio	Umbráculo
Polietileno	92,4%	95,3%	0%	0%
Malla blanca	2,5%	0%	0%	0%
Vidrio	0%	0%	100,0%	0%
Rafia plástica	5,1%	2,3%	0%	0%
Policarbonato	0%	2,3%	0%	0%
Malla	0%	0%	0%	100,0%

Fuente: Encuestas a productores de flor cortada de Cádiz y Sevilla. Noviembre y Diciembre de 2008.

El periodo medio de renovación del material de cubierta se sitúa en torno a los tres años, excepto para el cristal que puede ser de hasta 30 años, y el saco plastificado que se puede renovar cada 5 años aproximadamente.

El **tipo de sustrato** usado en los invernaderos es otro factor a tener en cuenta en la descripción general de las características de los invernaderos. Entre ellos destaca el suelo natural de textura arenosa, muy común en la zona principal de producción (Chipiona y Sanlúcar), que se caracteriza por las buenas propiedades de estos suelos para el cultivo de la flor.

En la Tabla 8 se muestra una distribución de los principales tipos de suelos empleados para el cultivo de la flor en función del tipo de invernadero.

Tabla 8 Distribución de los invernaderos en función de tipo de suelo empleado.

Tipo de sustrato	% Superficie muestra	% Invernaderos muestra	Parral a dos aguas		Multitúnel		Otros	
			% Superf.	% Invernad.	% Superf.	% Invernad.	% Superf.	% Invernad.
Suelo natural	65,1%	71,8%	65,9%	68,5%	30,3%	28,1%	3,8%	3,4%
Enarenado	21,2%	18,5%	51,5%	65,2%	48,5%	34,8%	0%	0%
Sustrato de diversos tipos	13,7%	9,7%	15,9%	25,0%	84,1%	75,0%	0%	0%

Fuente: Encuestas a productores de flor cortada de Cádiz y Sevilla. Noviembre y Diciembre de 2008.

Dentro de los sustratos de diversos tipos, se encuentran la fibra de coco (en un 4,8% de los invernaderos de la muestra), el sustrato inerte (en un 1,6% de los invernaderos de la muestra), la turba (material orgánico compacto rico en carbono, en un 1,6% de los invernaderos de la muestra), sustrato orgánico (en un 0,8% de los invernaderos de la muestra) y sustrato hidropónico (en un 0,8% de los invernaderos de la muestra).

Sistema de riego

Como cualquier otro cultivo protegido, la producción de flor cortada necesita el aporte de agua de riego. El sistema de riego más utilizado por los agricultores encuestados es el goteo, de hecho el 94% de los invernaderos objeto de estudio presentan esta instalación.

En la Tabla 9 se distribuyen los invernaderos en función del sistema de riego y según el tipo de estructura.

Tabla 9 Distribución de los invernaderos en función del sistema de riego.

Tipo de estructura	% Superficie muestra	% Invernaderos muestra	Sistema de Riego			
			Goteo		Otros sistemas de riego	
			% Superf	% Invernad	% Superf.	% Invernad
Multitúnel	41,5%	33,9%	85,4%	88,1%	14,6%	11,9%
Parral a dos aguas	56,0%	63,7%	94,0%	96,2%	6,0%	3,8%
Multicapilla de vidrio	2,3%	1,6%	100,0%	100,0%	0,0%	0,0%
Umbráculo	0,1%	0,8%	100,0%	100,0%	0,0%	0,0%

Fuente: Encuestas a productores de flor cortada de Cádiz y Sevilla. Noviembre y Diciembre de 2008.

La mayoría de los floricultores riega con el agua que llega a su explotación a través de tuberías o canales de comunidades de regantes. El 92% de los productores encuestados pertenece a una comunidad de regantes, siendo la de la Costa Noroeste de Cádiz la que acoge a un mayor número de agricultores dedicados a la floricultura.

Sistema de calefacción

El control de la temperatura en el interior de los invernaderos es muy importante en la producción de flor cortada para poder garantizar calidad, diversidad y producción continuada durante todas las épocas del año. Es por ello que los sistemas de calefacción son elementos primordiales para conseguir estos objetivos.

Según los datos obtenidos a través de las encuestas, el 30% de los invernaderos cuentan con sistemas de calefacción, mientras que del 70% que aún no lo tienen, el 43% sí estaría dispuesto a instalarlo, aunque para ello más de la mitad de los encuestados declara no poder estar en condiciones de pagar más del 25% del total de la inversión.

Además hay que tener en cuenta, que muchos de los invernaderos de flor existentes no son estructuralmente aptos para albergar este tipo de instalaciones, al no cumplir los requisitos suficientes para garantizar la eficiencia de estos sistemas.

Tabla 10 Distribución de los invernaderos en función del sistema de calefacción.

Tipo de estructura	% Superficie muestra	% Invernadero muestra	Sistemas de Calefacción						No Sistema Calefacción	
			Aire caliente		Lecho caliente		Radiadores		% Superf	% Invernad
			% Superf	% Invernad	% Superf	% Invernad	% Superf	% Invernad		
Multitúnel	41,5%	33,9%	56,6%	57,1%	4,4%	2,4%	3,0%	4,8%	36,1%	35,7%
Parral a dos aguas	56,0%	63,7%	9,0%	7,6%	0,0%	0,0%	0,0%	0,0%	91,0%	92,4%
Multicapilla de vidrio	2,3%	1,6%	0,0%	0,0%	0,0%	0,0%	42,3%	50,0%	57,7%	50,0%
Umbráculo	0,1%	0,8%	0,0%	0,0%	0,0%	0,0%	0,0%	0,0%	100,0%	100,0%

Fuente: Encuestas a productores de flor cortada de Cádiz y Sevilla. Noviembre y Diciembre de 2008.

Entre los sistemas de calefacción más empleados predominan aquellos que utilizan aire caliente propulsado por cañones.

En cuanto al tipo de energía empleada en los sistemas de calefacción, el total de los invernaderos estudiados que presentan estas instalaciones utilizan como fuente de energía el "Gasóleo tipo C".

La **instalación de electricidad** en los invernaderos es una condición indispensable para la implantación de numerosos sistemas y equipos en los mismos. A pesar de ello, el 34% de las explotaciones de flor que componen la muestra de estudio, carecen de electricidad en sus invernaderos. Cabe destacar, que las explotaciones situadas en el sector B-XII -en el municipio sevillano de Lebrija- que suponen un 10% del total de productores encuestados, no disponen de suministro eléctrico debido a la falta de infraestructuras eléctricas en la zona.

El suministro eléctrico más habitual en los invernaderos de flor, un 82%, es a través de una Red de Baja Tensión.

Como se ha comentado en apartados anteriores, en la floricultura andaluza existe un claro predominio del clavel y miniclavel como principales especies cultivadas. A continuación se recogen las principales especies cultivadas en los invernaderos de flor, según la superficie que ocupan y su distribución por categorías.

Tabla 11 Distribución de las principales especies según el tipo de estructura del invernadero en el que se cultivan.

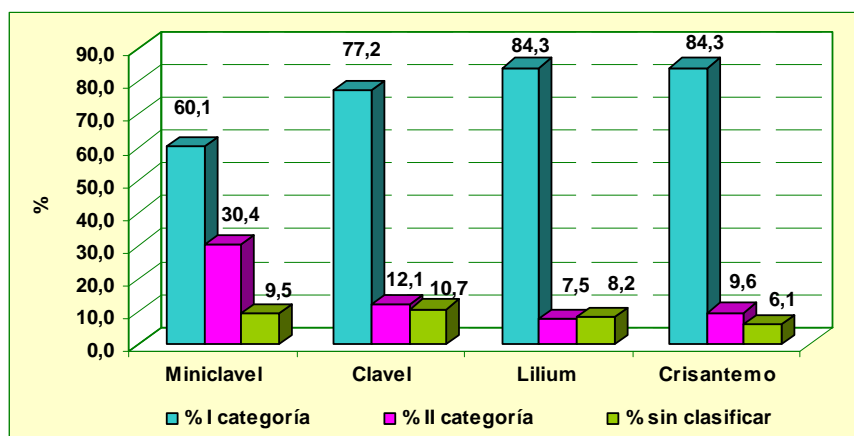
Especie	Superficie muestra (m ²)	% Superficie muestra	Antigüedad media (años)	Superficie (ha)		
				Multitúnel	Parral a dos aguas	Multicapilla de vidrio
Miniclavel	88.244	29,6%	13,3	25.546	62.698	0
Clavel	55.727	18,7%	13,7	12.690	43.037	0
Lilium	44.250	14,9%	12,1	28.600	15.650	0
Crisantemo	30.310	10,2%	12,5	25.310	2.000	3.000
Gerbera	14.276	4,8%	12,0	14.276	0	0
Antirrhinum	14.074	4,7%	12,3	9.254	4.820	0

Fuente: Encuestas a productores de flor cortada de Cádiz y Sevilla. Noviembre y Diciembre de 2008.

Esta tabla se puede ver ampliada con otras especies menos abundantes, ver Anexo II situado al final del documento-Tabla 58. En este anexo también se pueden encontrar tablas con otras características generales de los invernaderos, Tabla 56 -“Dimensiones medias de los invernaderos de flor cortada” y Tabla 57- “Distribución de invernaderos en función de tipo de características que posee para el control ambiental”.

En la comercialización de flor cortada a nivel productor, las flores se clasifican fundamentalmente en I y II categoría, a su vez cada categoría se divide en grupos que vienen determinados por el tamaño del tallo. Estos factores son los que determinan en principio el precio del producto. Atendiendo a esta primera clasificación, en el siguiente gráfico se muestra el porcentaje medio correspondiente a cada categoría de las principales especies producidas.

Gráfico 15 Distribución de las principales especies cultivadas según su clasificación por categorías.



Fuente: Encuestas a productores de flor cortada de Cádiz y Sevilla. Noviembre y Diciembre de 2008.

En cuanto a la procedencia del material vegetal, el 50% de los productores lo obtienen de empresas multiplicadoras y el 36% lo adquieren a través de comercializadoras.

A continuación se recogen las acciones de mejora y mantenimiento que los productores de flor cortada han manifestado que tienen previsto realizar en sus instalaciones a corto o medio plazo, las mejoras de estructura o nuevo invernadero ha sido la opción más seleccionada. Esto es lógico teniendo en cuenta el estado obsoleto de muchos de estos invernaderos.

En relación a este tema, hay que destacar que sólo el 30% de los productores consultados ha expresado su intención de realizar alguna mejora en sus invernaderos.

Tabla 12 Principales acciones de mejora y mantenimiento que tienen intención de realizar los productores en sus invernaderos.

Acciones de Mejoras y Mantenimiento	% de los productores dispuesto a realizar mejoras
Mejoras de estructura o nuevo invernadero	40%
Instalación de luz	20%
Sistemas de calefacción	20%
Mejora del sistema de riego	13%
Mantenimiento o mejora del suelo o sistema hidropónico	13%
Otros elementos del invernadero	13%

Fuente: Encuestas a productores de flor cortada de Cádiz y Sevilla. Noviembre y Diciembre de 2008.

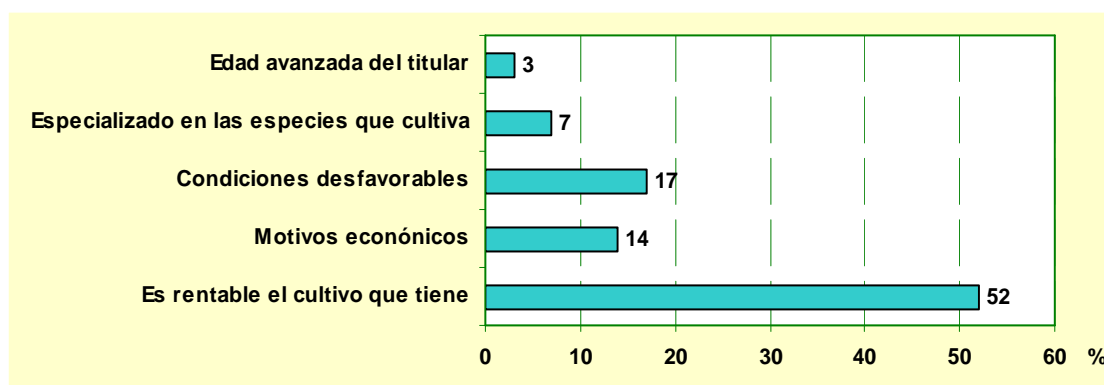
En cuanto a la diversificación de la producción, como se comentó anteriormente, en los últimos años se está avanzando poco a poco en este campo. El 42% de los agricultores encuestados manifiesta su intención de introducir nuevas especies o variedades para la próxima campaña, frente al 58% que afirma no tener intención de introducir cambios en un futuro inmediato.

Entre las especies más citadas como nuevas especies a introducir por los agricultores en los invernaderos, destacan el solidago, gypsophila, paniculada, liliium, crisantemos y lisianthus.

Es importante resaltar que el 67% de los agricultores dispuestos a diversificar, incluyan las hortalizas como nuevas especies para cultivar en sus invernaderos, ante la situación a la que se enfrentan con la flor.

Entre los motivos indicados por los agricultores para no diversificar su producción, destaca el hecho de considerar rentables las especies que cultivan en este momento, y el miedo a arriesgar.

Gráfico 16 Motivos señalados por los titulares para no diversificar su producción



Fuente: Encuestas a productores de flor cortada de Cádiz y Sevilla. Noviembre y Diciembre de 2008.

4.3.2. Características generales de los titulares de invernaderos de flor cortada

En el presente apartado se define un perfil tipo para el agricultor andaluz de flor cortada.

Para la totalidad de los agricultores encuestados la floricultura constituye su principal actividad económica, de la que procede la mayor parte de sus ingresos (más del 50% de la renta del titular). Lo que da una idea del alto grado de exclusividad que conlleva esta actividad.

De ellos, el 92% se encuentra adscrito al régimen de la Seguridad Social como autónomos, y el 8% restante lo hace en el Régimen Especial Agrario (REA) por cuenta ajena.

El 72% de las explotaciones está en régimen de propiedad, mientras que un importante número de titulares de explotación lo son en virtud de contratos de arrendamiento de larga duración, pese a no tratarse de cultivos permanentes, la producción de flores requiere un elevado nivel de especialización,

Tabla 13 Distribución de las explotaciones según el tipo de categoría jurídica de titularidad.

Propiedad	Arrendamiento (+ de 4 años)	Arrendamiento (1-4 años)	*Otros
71%	21%	2%	6%

Fuente: Encuestas a productores de flor cortada de Cádiz y Sevilla. Noviembre y Diciembre de 2008.

* Otros: Cesión de los padres, Concesión administrativa,...

Empresarialmente, en el sector destaca la figura del empresario individual (86%) frente al cooperativismo o las sociedades limitadas.

Tabla 14 Formas jurídicas de las explotaciones de flor cortada.

Empresario Individual	Cooperativa de Agricultores	Sociedad Limitada	*Otra forma societaria
86%	10%	2%	2%

Fuente: Encuestas a productores de flor cortada de Cádiz y Sevilla. Noviembre y Diciembre de 2008.

* Otra forma societaria: Cooperativa de trabajo asociado.

En la tabla siguiente se representa la distribución de los titulares de las explotaciones productoras de flor cortada en función de su edad y sexo. Este dato puede dar una idea de la capacidad de innovación y adaptación a nuevas situaciones que pueden presentarse en el sector, dado que generalmente los agricultores jóvenes suelen estar más dispuestos a innovar.

Tabla 15 Distribución de los titulares de las explotaciones en función de la edad y el sexo.

Edad (años)	Sexo	
	% Hombres	% Mujeres
>30 y ≤ 40	24	
>40 y ≤ 50	36	4
>50 y ≤ 60	16	
>60 y ≤ 70	10	
>70	10	

Fuente: Encuestas a productores de flor cortada de Cádiz y Sevilla. Noviembre y Diciembre de 2008.

Debido a que se trata de un sector relativamente joven, sus integrantes también lo son, siendo su media de edad inferior a la del sector agrario andaluz. Mientras en Andalucía los agricultores menores de 35 años representan el 15% de los mayores de 55 años⁶, en el sector de la flor

⁶ Fuente: Programa de desarrollo rural de Andalucía.

cortada este porcentaje se sitúa en torno en el 43%⁷. En esta línea, el 60% de los floricultores tienen menos de 50 años

Analizando el nivel de estudios de los titulares de las explotaciones, destaca el hecho de que un porcentaje bastante elevado de la población de estudio (un 36%) carezca de estudios, y que tan sólo el 20% de los encuestados posee un nivel de estudios equiparable a bachiller, formación profesional o superior.

En cuanto a la contratación de seguros por parte de los titulares de las explotaciones, destaca el alto porcentaje de explotaciones que carece de algún tipo de seguro (el 56%), frente al 44% que si tienen, de los que tan sólo un 2% presenta seguro multirriesgo, siendo los más comunes aquellos seguros que cubren los daños ocasionados por circunstancias climatológicas adversas (como heladas, pedrisco, inundación, viento...), y seguros sobre las instalaciones.

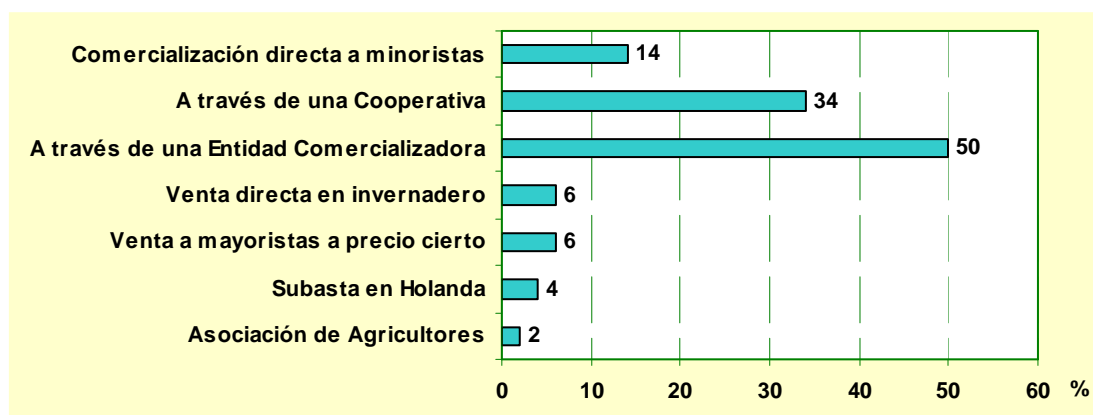
4.3.3. Comercialización

La comercialización es un aspecto de vital importancia en el futuro de cualquier sector productivo en un mundo cada vez más global y ante unos consumidores cada vez más exigentes. El proceso de comercialización pasa por distintos agentes, empezando por el productor, hasta llegar al consumidor.

En este apartado se analiza la forma en que los productores efectúan la comercialización de su producción. Para ello, en primer lugar conviene conocer las vías de comercialización más frecuentes entre los productores.

En el Gráfico 17 se aprecia que la comercialización en las principales zonas productoras se realiza mayoritariamente a través de una Entidad Comercializadora privada, seguida por la venta a través de Sociedades cooperativas.

Gráfico 17 Distribución de las distintas formas de comercialización de los productores de flor cortada.



Fuente: Encuestas a productores de flor cortada de Cádiz y Sevilla. Noviembre y Diciembre de 2008.

En los últimos años ha ido disminuyendo ligeramente la comercialización a través de las empresas comercializadoras, y ha aumentado el número de productores que venden su producción o parte de ella por cuenta propia, apostando por otras formas de comercialización sin tantos intermediarios, como son la venta directa a minoristas, la venta directa en

⁷ El 12% es menor de 35 años, y el 28% es mayor de 55.

invernadero, y cabe destacar, la creación en los últimos años de asociaciones de productores con la finalidad de vender su producción a mejor precio.

Los agricultores que optan por la venta directa en invernadero, dedican entre el 5 y el 20% de su producción a esta finalidad, y el resto lo combinan entre otras formas de comercialización, principalmente venta directa a minoristas y a través de empresas comercializadoras.

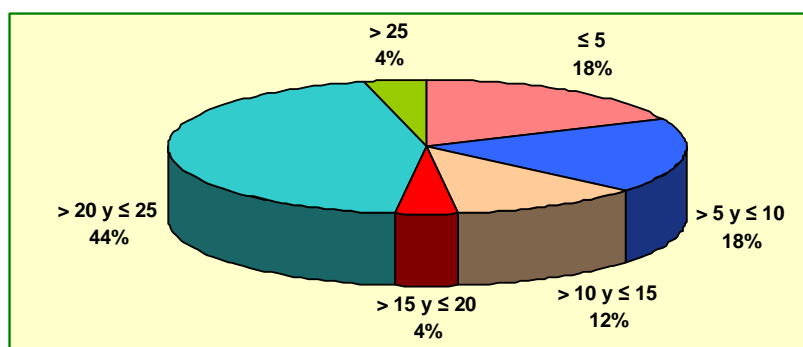
Hasta estos momentos, la forma habitual de pago que establecen gran parte de las comercializadoras a los productores, consiste en una media quincenal de los precios de venta en los mercados finales de la producción de varios agricultores, distinguiendo entre las diferentes categorías y variedades. A este precio medio de venta en destino la comercializadora descuenta en torno a un 12% en concepto de gastos de comercialización. De manera que un productor de flor, una vez cubiertos los patrones mínimos de la máxima categoría tipificada, no obtiene ningún beneficio extra por entregar flor de mayor calidad. De ahí, que el 98% de los productores encuestados reclamen una nueva forma de pago, donde se valore la calidad del producto, tal y como se hace en la venta en destino.

La practica totalidad de los productores encuestados, poseen las instalaciones necesarias para llevar a cabo actividades como la “clasificación de la producción por calidades”, la “agrupación de las flores en pomos o paquetes”, y el “transporte a las empresas comercializadoras.

La comercialización de flor cortada presenta unas dificultades intrínsecas, como son el carácter perecedero de los productos y su delicada manipulación, esto obliga a seguir unas buenas prácticas de manipulación, ya que el cuidado con el que se realice la recolección y las condiciones en las que se mantengan después de ser cortadas, son factores muy importantes que determinarán la calidad y vida útil de la flor.

Es importante también tener en cuenta el tiempo que transcurre entre el corte de la flor y la entrega en la central de comercialización, pues cuanto mayor sea ese periodo de tiempo, peor será el estado de las flores a su llegada y esto influirá sobremanera en el precio final. En este sentido, destacar que el 48% de los floricultores tardan más de 20 horas en entregar su producción a la empresa comercializadora.

Gráfico 18 Distribución de los productores en función del tiempo que transcurre entre el corte de la flor y su entrega en la central de comercialización (en horas).

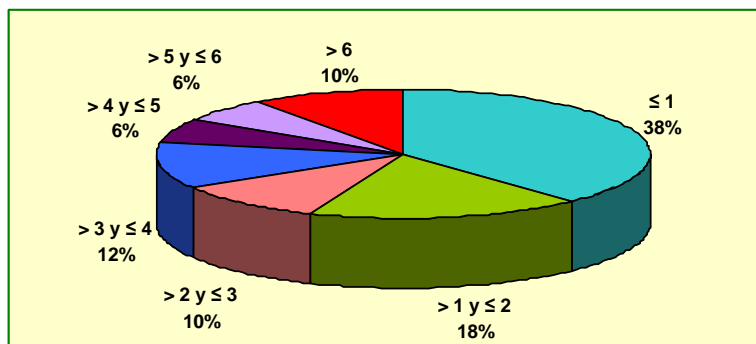


Fuente: Encuestas a productores de flor cortada de Cádiz y Sevilla. Noviembre y Diciembre de 2008.

En este punto, hay que señalar que el 100% de los productores encuestados afirma que realizan algún tratamiento de conservación una vez cortada la flor. Predominando la conservación mediante la utilización de algún conservante químico disuelto en agua (62%).

Los tiempos transcurridos entre el corte y la aplicación del tratamiento, oscilan desde aquellos que afirman aplicarlos en menos de una hora (38%), y las que lo aplican trascurridas más de 6 horas, (10%).

Gráfico 19 Distribución de los productores en función del tiempo que transcurre desde que cortan la flor hasta que le aplican el conservante.



Fuente: Encuestas a productores de flor cortada de Cádiz y Sevilla. Noviembre y Diciembre de 2008.

Al ser preguntados sobre la evolución de la facturación de sus explotaciones en los últimos años, el 70% de los floricultores afirma haber experimentado un descenso del nivel de sus ingresos procedentes de la producción de flor cortada.

Tabla 16 Evolución de la facturación de las explotaciones en los últimos años.

Evolución Ascendente	Evolución Estacionaria	Evolución Descendente	Evolución Altibajos
14%	6%	70%	10%

Fuente: Encuestas a productores de flor cortada de Cádiz y Sevilla. Noviembre y Diciembre de 2008.

La información es uno de los elementos necesarios para la adaptación ante los cambios y el avance del sector. El 78% de los productores encuestados ha reconocido que carece de información suficiente para la gestión diaria de su explotación.

Respecto al tipo de información más demandada por los encuestados destacan las relacionadas con la comercialización de sus productos, ya que la información requerida en mayor grado son las tendencias del mercado (66%) y los precios de venta (56%).

Tabla 17 Tipo de información que echan en falta los productores para la gestión diaria de su explotación, o les supone un gran esfuerzo conseguir.

Información para la gestión diaria	% Productores
Tendencias del mercado	66%
Precios de venta	56%
Variedades	28%
Calidad	24%

Fuente: Encuestas a productores de flor cortada de Cádiz y Sevilla. Noviembre y Diciembre de 2008.

Ante esta necesidad de información, al preguntar a los agricultores si creen conveniente la creación de un Observatorio de Precios específico para el sector de la flor cortada, al igual que existe para hortalizas de invernadero, fresas y cítricos, el 90% ha valorado favorablemente esta iniciativa, identificando los siguientes datos como los más interesantes a incluir en dicho observatorio:

- Precios en origen y destino en los principales países competidores (Principalmente Holanda).
- Precios en origen y destino a nivel nacional (por Comunidades Autónomas).
- Volumen de comercialización.
- Variedades y especies más demandadas por el mercado.
- Precios de venta al por mayor y a minoristas.
- Costes de producción.

De las cuestiones planteadas relacionadas con la posibilidad de instalar una subasta o mercado en origen, el 86% de los productores afirmó que sería muy conveniente su creación, siendo para algunos la única forma para resurgir el sector, frente al 12% que no cree que esta sea una solución práctica al considerar que no hay producción ni diversidad suficiente para abastecer un mercado en estos momentos.

En cuanto a las consecuencias que podría acarrear un mercado o subasta a los productores de flor cortada, las respuestas han sido en general muy positivas. Entre las respuestas más comunes, destaca un 86% que opina que este mercado mejoraría los precios para la producción y un 74% que piensa que les daría más libertad a la hora de vender su producción.

En cuanto a las dificultades que se podrían plantear para el establecimiento de este mercado, los agricultores han señalado como principales inconvenientes:

- Intereses de las empresas comercializadoras.
- Desunión del sector.
- Falta de apoyo institucional.
- Falta de interés de los potenciales compradores.

4.3.4. Factores institucionales

En este apartado se analiza el grado de conocimiento que los agricultores de flor cortada entrevistados tienen de las ayudas que ofrece la Administración a las que se pueden acoger, y el modo en que las están utilizando.

El 66% de las explotaciones ha solicitado algunas de estas ayudas frente al 34% que no lo ha hecho nunca, y además reconoce no estar informado de cuales son las líneas de ayuda a las que podría acogerse.

En la Tabla 18 aparecen los porcentajes de los principales tipos de ayuda solicitadas por los productores de flor.

Tabla 18 Tipos de ayudas solicitadas por los productores de flor cortada con más frecuencia.

Ayudas solicitadas más frecuentes	% Productores
Primera instalación	28%
Mejora de Estructuras Agrarias	16%
Ayudas por Heladas	20%
Línea de Crédito ICO	12%

Fuente: Encuestas a productores de flor cortada de Cádiz y Sevilla. Noviembre y Diciembre de 2008.

En la Tabla 19 se especifican por orden de importancia, los principales campos de actuación indicados por los agricultores, hacia los que deberían ir encaminadas las ayudas procedentes de la Administración.

Tabla 19 Principales campos de actuación en los que deberían centrarse las ayudas al sector según las preferencias de los agricultores.

Campos de actuación de las ayudas	% Productores
Mejora de estructuras de los invernaderos	82%
Mejora de las infraestructuras (electricidad, carreteras, suministro de gas, etc.)	80%
Formación	60%
Diversificación de la producción	54%
Comercialización	48%

Fuente: Encuestas a productores de flor cortada de Cádiz y Sevilla. Noviembre y Diciembre de 2008.

En relación con el programa de formación específico para la producción de flor cortada organizado por la Administración, se preguntó a los titulares de las explotaciones si alguna vez han asistido a alguno de estos cursos, así como su disposición para hacerlo.

Ante esto, el 38% ha reconocido haber asistido a algún curso del programa de formación, específico para la producción de flor cortada organizado por la Administración.

4.3.5. Valoración del sector

Para conocer la valoración del sector por parte de sus propios agentes, se ha incluido un apartado relativo a la valoración general del mismo en la encuesta a productores de flor cortada. En primer lugar se ha solicitado que indicasen cuáles eran a su juicio los principales problemas a los que se enfrenta el sector, y a continuación, qué soluciones o medidas creen que se podrían llevar a cabo para mejorar la situación.

Los problemas más relevantes que tiene el sector de la flor cortada según los propios productores se relacionan a continuación:

Tabla 20 Principales problemas del sector de la flor cortada según los propios productores y los porcentajes de las respuestas obtenidas.

Principales problemas del sector detectados por los productores	%Respuestas productores
Problemas de salinidad en el agua de riego.	64%
Escaso margen de beneficios (elevados precios de producción frente a precios bajos de las flores).	54%
Falta de profesionalización del sector.	38%
Falta de apoyo público.	22%
Problemas con la calidad de las flores.	18%

Fuente: Encuestas a productores de flor cortada de Cádiz y Sevilla. Noviembre y Diciembre de 2008.

A continuación se presentan las medidas propuestas por los productores para paliar los problemas anteriormente mencionados:

Tabla 21 Medidas propuestas por los productores para paliar los problemas anteriormente mencionados, y los porcentajes de respuestas obtenidas.

Medidas propuestas por los productores de flor cortada para resolver los problemas del sector	%Respuestas productores
Creación de una subasta o mercado en Andalucía.	28%
Creación de un censo de agricultores profesionales.	14%
Sistema de remuneración de la producción que incentive la calidad y no la cantidad.	12%
Aumento del régimen de ayudas (Mejora de estructuras, infraestructuras, costes de insumos,...)	12%
Creación de una Interprofesional andaluza con participación de todos los agentes implicados en el sector.	10%
Creación de un Observatorio de Precios.	6%

Fuente: Encuestas a productores de flor cortada de Cádiz y Sevilla. Noviembre y Diciembre de 2008.

4.3.6. Costes de producción

Los costes de producción de las explotaciones de flor cortada se han obtenido a partir de la información recabada en las encuestas realizadas a los productores de flor cortada, calculados por metro cuadrado de cultivo en invernadero.

Así se ha podido constatar, que existen en principios dos tipos diferenciados de invernaderos según la producción obtenida, es decir que hay invernaderos en los que solo se trabaja con una especie (invernadero simple), mientras que hay otros en los que se trabaja con dos especies diferentes, a los que denominaremos invernaderos mixtos.

Las principales especies con las que se trabaja en los invernaderos simples son: clavel, miniclavel y liliium, mientras que en los invernaderos mixtos se trabaja con clavel y miniclavel al 75% y 25% de la superficie respectivamente.

4.3.6.1. Costes de producción de invernaderos con un único cultivo.

A continuación se va a pasar a ver los diferentes costes medios anuales de producción de las principales especies.

Como se puede observar en la Tabla 22, los costes directos son variables dependiendo de la especie. El liliium tiene unos costes directos más elevados, debido principalmente al alto precio de los esquejes, le siguen el clavel y el miniclavel.

Los costes de mano de obra representan el 69% del total de los costes directos, destacando que los costes derivados de la mano de obra familiar suponen más del 50% de los costes directos.

Los costes de mano de obra familiar son inferiores en liliium debido principalmente a que se trata de explotaciones más profesionales, con invernaderos más modernos y mejores aclimatados mientras que las explotaciones de clavel y miniclavel son más tradicionales.

Tabla 22 Costes Directos de insumos de invernaderos con un único cultivo (m² totales cubiertos)

CONCEPTOS	€/m ²		
	CLAVEL	MINICLAVEL	LILIUM
Esquejes / bulbo	1,62 ⁸	1,59 ⁹	13,34 ¹⁰
Fertilizantes	0,53	0,62	1,16
Productos fitosanitarios	0,96	0,62	0,20
Tratamiento post-cosecha	0,06	0,07	0,05
TOTAL INSUMOS	3,17	2,89	14,75

Fuente: Encuestas a productores de flor cortada de Cádiz y Sevilla. Noviembre y Diciembre de 2008.

Tabla 23 Costes Directos de mano de obra de invernaderos con un único cultivo

CONCEPTOS	€/m ²		
	CLAVEL	MINICLAVEL	LILIUM
Costes mano de obra	7,21	6,43	5,16
Costes mano de obra (excluyendo mano obra propia y familiar)	1,74	1,23	3,40

Fuente: Encuestas a productores de flor cortada de Cádiz y Sevilla. Noviembre y Diciembre de 2008.

Tabla 24 Costes Directos Totales de invernaderos con un único cultivo

CONCEPTOS	€/m ²			€/ha		
	CLAVEL	MINICLAVEL	LILIUM	CLAVEL	MINICLAVEL	LILIUM
Total insumos	3,17	2,89	14,75	31.709	28.979	147.527
Total (con mano de obra, excluyendo la mano de obra propia y familiar)	4,91	4,13	18,15	49.122	41.315	181.558
TOTAL	10,38	9,32	19,91	103.837	93.253	199.159

Fuente: Encuestas a productores de flor cortada de Cádiz y Sevilla. Noviembre y Diciembre de 2008.

Para el cálculo de los costes generales de los invernaderos se han tomado en cuenta los tipos de estructura de invernadero más común entre los invernaderos de flor cortada, los cuales son tipo multitúnel o tipo parral.

⁸ Las plantaciones de clavel rotan el cultivo de media cada 2,6 años, por lo que el coste total sería 1,62x2,6=4,212 €/m².

⁹ Las plantaciones de clavellina rotan el cultivo de media cada 2,4 años, por lo que el coste total sería 1,59x2,4=3,816 €/m².

¹⁰ Las plantaciones se realizan una media de 2,14 veces al año, a pesar de que su vida media son de 3 a 4 meses (según la variedad), por lo que el coste unitario sería 6,233 €/m² (6,233x2,14=13,34).

Tabla 25 Costes Generales de Invernaderos

ESTRUCTURA INVERNADERO	Costes generales de invernadero (€/m ²)				
	Amortización Suelo ¹¹	Amort. riego y mantenimiento	Amortización calefacción	Otros elementos ¹²	Total (€/m ²)
Multitúnel	0,39	0,40	0,36	0,19	1,33
Parral	0,19	0,34	0,02	0,15	0,70

Fuente: Encuestas a productores de flor cortada de Cádiz y Sevilla. Noviembre y Diciembre de 2008. Para terminar, se ha pasado a calcular los costes generales por explotación. Los conceptos que aquí se analizan se corresponde con aquellas partidas que el agricultor no puede asignar a un cultivo específico de un determinado invernadero. Así, se han distribuido homogéneamente por la superficie de cultivo, los gastos correspondientes a maquinaria, agua, electricidad y combustible, entre otros.

Tabla 26 Costes Generales de Explotación

COSTES GENERALES DE EXPLOTACIÓN	
CONCEPTOS	€/m ²
Instalaciones complementarias	0,08
Maquinaria	0,10
Agua	0,17
Electricidad	0,35
Combustible	0,99
Gastos servicios	0,16
Otros gastos ¹³	0,31
TOTAL	2,16

Fuente: Encuestas a productores de flor cortada de Cádiz y Sevilla. Noviembre y Diciembre de 2008. A continuación, en las Tabla 27 y Tabla 28, se desglosa la mano de obra atendiendo a la labor que se emplea. Así se puede ver como la plantación es la labor que necesita una mayor mano de obra, y que hay muchos más jornales de mano de obra familiar que mano de obra ajena o especializada. También se puede observar en el caso del Lilium, la mano de obra ajena es superior a la mano de obra familiar.

¹¹ Hace referencia a la amortización de suelos no naturales, como el enarenado, hidropónico, fibra de coco, turba, etc...

¹² Otros elementos incluye: Material de estructura y montaje, Material de cubierta y montaje, Materiales laterales, Malla entutorado, Malla de sombreado, Pantalla térmica, Ventilación-Aspiración forzada, Iluminación artificial, y elementos de montaje.

¹³ Otros Gastos incluye gastos generales como son los seguros, Impuestos (IBI), Asesoría, Gastos financieros, etc...

Tabla 27 Mano de obra: jornales empleados por m² de invernadero.

ESPECIES	MANO DE OBRA (jornal/m ²)			
	Plantación	Fertilización	Tratamiento fitosanitario	Total jornales/m ²
CLAVEL	0,139	0,003	0,008	0,150
MINICLAVEL	0,126	0,003	0,006	0,134
LILIUM	0,096	0,006	0,006	0,108

Fuente: Encuestas a productores de flor cortada de Cádiz y Sevilla. Noviembre y Diciembre de 2008.

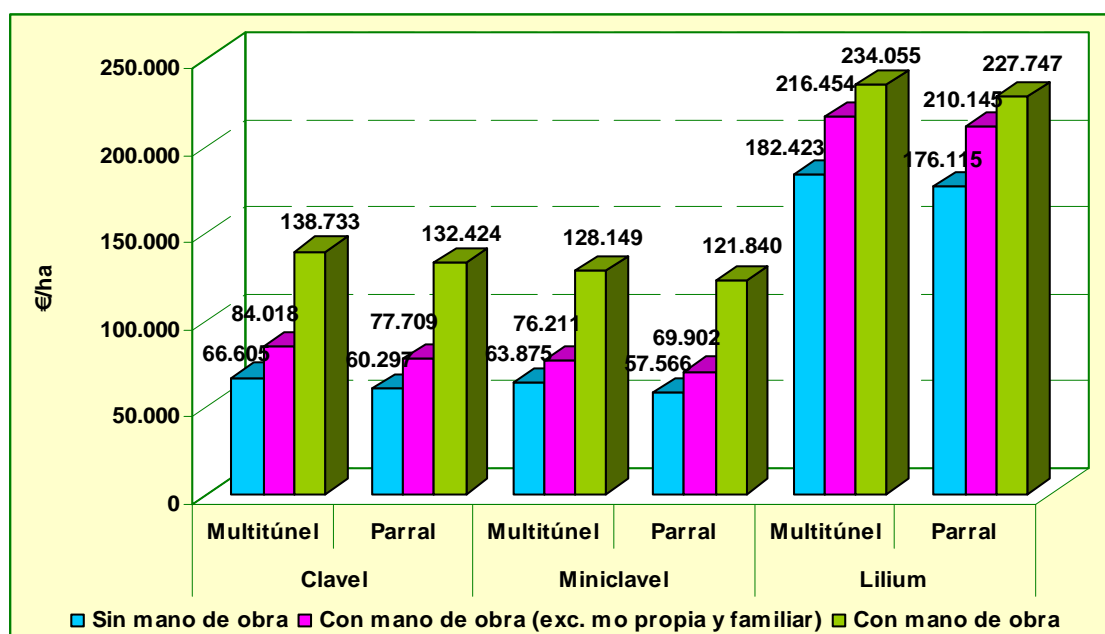
Tabla 28 Mano de obra: jornales empleados por m² de invernadero y por hectárea.

ESPECIES	MANO DE OBRA			
	jornal/m ²			jornal/ha
	Jornales contratados	Jornales de mano de obra familiar	TOTAL	TOTAL
CLAVEL	0,036	0,114	0,150	1.503
MINICLAVEL	0,026	0,108	0,134	1.339
LILIUM	0,071	0,037	0,108	1.076

Fuente: Encuestas a productores de flor cortada de Cádiz y Sevilla. Noviembre y Diciembre de 2008.

En el siguiente gráfico se muestran los costes medios anuales de la producción de flor cortada, atendiendo a la especie y al tipo de invernadero. Los costes medios anuales de producción se han considerado como la suma de los costes directos más los costes generales por invernadero.

Gráfico 20 Costes medios anuales de producción de Clavel, Miniclavel y Liliium según el tipo de invernadero: Costes directos + Costes Generales



Fuente: Encuestas a productores de flor cortada de Cádiz y Sevilla. Noviembre y Diciembre de 2008.

4.3.6.2. Costes de producción de invernaderos con varios cultivos.

Como ya se ha comentado con anterioridad, gran parte de los productores encuestados, poseen invernaderos mixtos, estos son invernaderos en los que conviven dos o más tipos de flor. El invernadero mixto más común es el que tiene clavel y miniclavel al 75% y 25% de la superficie respectivamente.

En las Tabla 29, Tabla 30 y Tabla 31 se muestran los costes directos anuales del invernadero mixto, que como se puede observar son ligeramente inferiores a los costes de los invernaderos en los que solo hay clavel (Tabla 22, Tabla 23 y Tabla 24).

Tabla 29 Costes Directos de insumos de invernaderos mixtos

CONCEPTOS	€/m ²
Esquejes	1,61 ¹⁴
Fertilizantes	0,55
Productos fitosanitarios	0,88
Tratamiento post-cosecha	0,06
TOTAL INSUMOS	3,10

Fuente: Encuestas a productores de flor cortada de Cádiz y Sevilla. Noviembre y Diciembre de 2008.

Tabla 30 Costes Directos de mano de obra de invernaderos mixtos

CONCEPTOS	€/m ²
Costes mano de obra	7,02
Costes mano de obra (excluyendo mano obra propia y familiar)	1,61

Fuente: Encuestas a productores de flor cortada de Cádiz y Sevilla. Noviembre y Diciembre de 2008.

Tabla 31 Costes Directos Totales de invernaderos mixtos

CONCEPTOS	€/m ²	€/ha
Total insumos	3,02	31.026
Total (con mano de obra, excluyendo la mano de obra propia y familiar)	4,72	47.170
TOTAL	10,12	101.191

Fuente: Encuestas a productores de flor cortada de Cádiz y Sevilla. Noviembre y Diciembre de 2008.

Al igual que en el caso de los invernaderos en los que solo se cultiva una especie, los costes generales se han determinado para los dos tipos de estructura de invernadero más común.

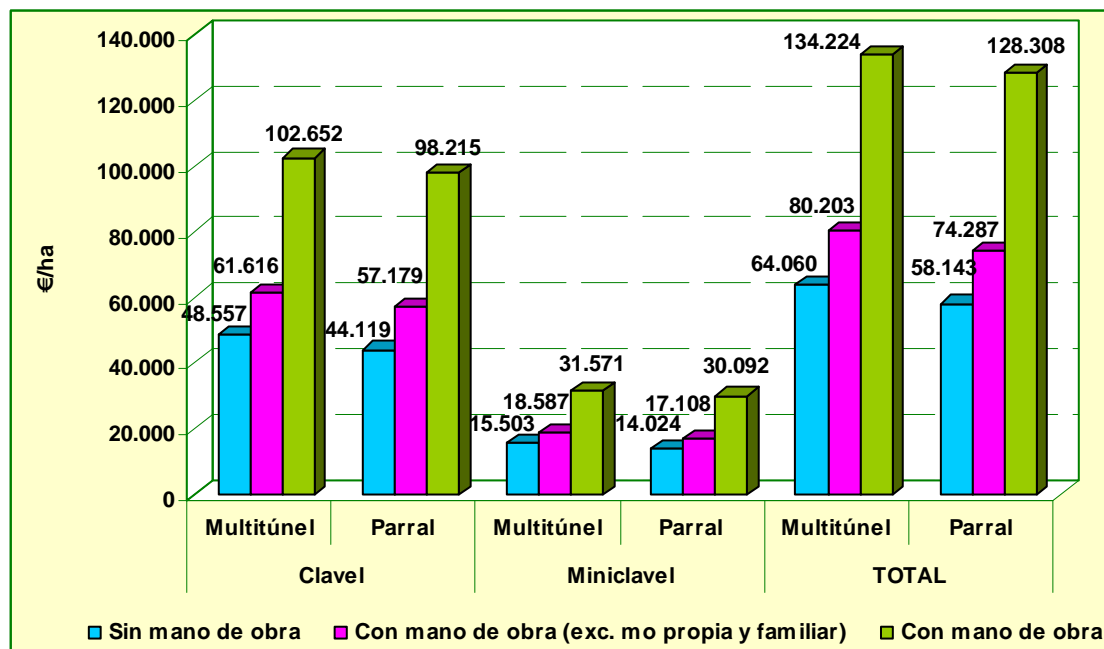
Tanto los costes generales de invernadero como los costes de explotación son idénticos a los expuestos en las Tabla 25 y Tabla 26, ya que los primeros dependen del tipo de invernadero y los segundos de la explotación, no dependiendo, en principio, del cultivo que haya en el invernadero.

En el gráfico siguiente se muestran los costes medios de producción en un invernadero mixto de clavel y miniclavel. Dichos costes son la suma de los costes directos más los costes

¹⁴ Las plantaciones de clavel rotan el cultivo de media cada 2,6 años, y las plantaciones de clavellina rotan el cultivo de media cada 2,4 años, por lo que el coste medio total sería de 2,5x1,6=4,012 €/m².

generales, y como se puede observar en el gráfico son inferiores a los costes medios anuales del clavel en un invernadero que solo tenga un cultivo (Gráfico 20).

Gráfico 21 Costes medios anuales de producción en invernaderos mixtos de Clavel y Miniclavel según el tipo de invernadero: Costes directos + Costes Generales



Fuente: Encuestas a productores de flor cortada de Cádiz y Sevilla. Noviembre y Diciembre de 2008.

Si se considera a continuación los jornales que se emplean en un invernadero mixto, se puede advertir que dichos jornales son menores a los que se emplearían en un invernadero simple de clavel y muy superiores a los de un invernadero simple de miniclavel.

Tabla 32 Mano de obra: jornales empleados por m² de invernadero.

ESPECIES	MANO DE OBRA (jornal/m ²)			
	Plantación	Fertilización	Tratamiento fitosanitario	Total jornales/m ²
TOTAL	0,136	0,003	0,007	0,146

Fuente: Encuestas a productores de flor cortada de Cádiz y Sevilla. Noviembre y Diciembre de 2008.

Tabla 33 Mano de obra: jornales empleados por m² de invernadero y por hectárea.

ESPECIES	MANO DE OBRA			
	jornal/m ²			jornal/ha
	Jornales contratados	Jornales de mano de obra familiar	TOTAL	TOTAL
CLAVEL	0,034	0,113	0,146	1.462

Fuente: Encuestas a productores de flor cortada de Cádiz y Sevilla. Noviembre y Diciembre de 2008.

Los jornales de mano de obra familiar con más altos que los jornales contratados con mano de obra externa.

5. SECTOR COMERCIALIZADOR

5.1. Caracterización del sector comercializador

El análisis realizado para caracterizar el sector comercializador de la flor cortada en Andalucía que se muestra a continuación, hace referencia a los datos obtenidos a partir de la encuesta realizada a entidades comercializadoras, es decir, son conclusiones extraídas a partir de una muestra y no a partir del total de la población.

5.1.1. Características generales de las entidades comercializadoras de flor cortada

La comercialización de la producción de flor cortada la llevan a cabo principalmente empresas privadas (sociedades mercantiles), de carácter no cooperativo, y tan sólo un pequeño porcentaje (un 10%) forma parte de algún grupo empresarial, como pueda ser una cooperativa de segundo grado o similar.

En el caso de las sociedades cooperativas la práctica totalidad de la producción que comercializan es propia (procedente de los socios de la misma), excepto algunas de ellas que comercializan además un pequeño porcentaje (entre un 10-30%) de producción ajena, procedente de terceros. En las empresas privadas por el contrario, la producción propia comercializada está en torno al 10-25%, siendo el resto producción ajena.

El 50% de las empresas objeto de estudio se dedican también a otras actividades agrarias no necesariamente relacionadas con el sector, de hecho, la actividad más desarrollada entre estas empresas es la comercialización de frutas y hortalizas.

El conjunto de empresas comercializadoras que componen la muestra de estudio, genera un total de 2,1 puestos de trabajo directos por cada millón de tallos comercializados, de los cuales 1,0 corresponden a puestos fijos y 1,1 corresponden a contratos temporales.

La mitad de las empresas comercializadoras encuestadas cuenta con un número inferior a 10 trabajadores; el 25% tiene entre 10 y 50 trabajadores; y el mismo porcentaje cuenta con más de 50 trabajadores.

Tabla 34 Distribución porcentual de trabajadores de las empresas encuestadas en función de su sexo y del tipo de contrato.

Distribución general de trabajadores			
% Hombres	% Mujeres	% Fijos	% Eventuales
32,8%	67,2%	43,1%	56,9%

Fuente: Encuestas a entidades comercializadoras de flor cortada de Cádiz y Sevilla. Noviembre y Diciembre de 2008.

La mujer tiene una mayor presencia laboral en el sector, así, de cada 10 trabajadores 7 son mujeres y 3 hombres. Sin embargo, a pesar de ser mayoritarias tienen mayor temporalidad en el trabajo. Tal y como muestra la Tabla 35, el porcentaje de estabilidad laboral es similar en hombres y mujeres, en torno al 21%, sin embargo, el porcentaje de mujeres en puestos de trabajo temporal es cuatro veces superior al de los hombres. Esta mano de obra eventual suele

ser de procedencia local, siendo normalmente el mismo personal el que ocupa esos puestos de trabajo cada año.

Tabla 35 Distribución porcentual de trabajadores de las empresas encuestadas en función del tipo de contrato distinguiendo según su sexo.

Distribución porcentual de trabajadores según el tipo de contrato			
Fijos		Temporales	
% Hombres	% Mujeres	% Hombres	% Mujeres
21,4%	21,7%	11,4%	45,5%

Fuente: Encuestas a entidades comercializadoras de flor cortada de Cádiz y Sevilla. Noviembre y Diciembre de 2008.

Además del empleo directo que genera este sector, también hay que tener en cuenta las empresas que dependen de forma indirecta de él, como es la industria del plástico, las industrias especializadas en sistemas de control ambiental (sistemas de riego, calefacción,..), empresas de insumos y de maquinaria específica, y otras muchas actividades relacionadas con el sector.

Durante los últimos años, muchas empresas comercializadoras han visto reducido el número de sus proveedores, debido al abandono progresivo de productores del sector.

Según los datos obtenidos del análisis de las encuestas, sólo un pequeño porcentaje de empresas comercializadoras (un 12%) afirma haber aumentado el número de proveedores durante las tres últimas campañas. Por el contrario, un 50% de las empresas encuestadas asegura haber sufrido una disminución del nº de sus proveedores en un porcentaje inferior al 25%.

En cuanto a la relación entre las empresas comercializadoras y sus proveedores, los problemas más frecuentes a los que se enfrentan se enumeran a continuación por orden de prioridad según la opinión de las empresas encuestadas:

- Competencia con otras comercializadoras.
- Tratamiento post-cosecha deficiente.
- Escasa adecuación a la demanda en cuanto a calidades y especies.

5.1.2. Comercialización

Como ya se ha comentado con anterioridad, la situación por la que atraviesa el sector en los últimos años ha provocado el abandono de muchos productores al ir perdiendo rentabilidad el sector, lo que ha supuesto un descenso de la superficie y producción de flor cortada en nuestra Comunidad. Esto ha provocado el cierre de numerosas empresas y la disminución del volumen de comercialización de otras.

Se ha analizado de forma cualitativa la evolución comercial de las principales especies en los últimos cinco años según las empresas comercializadoras objeto de estudio, según esto, el 50% de las empresas estima que la comercialización de clavel ha permanecido prácticamente estable en los últimos cinco años, frente a otro 50% que considera que ha tenido una tendencia a la baja, correspondiendo este 50% a aquellas empresas que presentan un menor volumen de comercialización.

Tabla 36 Evolución comercial de las principales especies en los últimos cinco años según las entidades comercializadoras encuestadas.

PRINCIPALES ESPECIES	% Producción	% de empresas según la evolución comercial que han experimentado en los últimos 5 años		
		ALZA	ESTABLE	BAJA
CLAVEL	60,90%		50%	50%
MINICLAVEL	35,29%		30%	50%
CRISANTEMOS	2,22%	20%	10%	
LILIUM	0,70%		10%	20%
GERBERA	0,15%		10%	
VERDES DE CORTE	0.13%	30%		

Fuente: Encuestas a entidades comercializadoras de flor cortada de Cádiz y Sevilla. Noviembre y Diciembre de 2008.

En los últimos años el mercado nacional ha ido tomando mayor importancia en este sector, aunque la parte de la producción que se dirige a la exportación sigue siendo sometida a una selección más exigente. En la actualidad, en torno al 32% de la producción de flor cortada andaluza se exporta, siendo su principal destino países de la Unión Europea.

Una vez analizadas las respuestas del cuestionario realizado a las entidades comercializadoras en relación a los principales destinos de su producción, se ha concluido que, las empresas con un mayor volumen comercializan en torno al 73% en la UE y el resto en el mercado nacional; las de tamaño medio venden aproximadamente la mitad de su producción en la UE y la otra mitad en España; y las empresas pequeñas comercializan entre el 80 y el 100% en España.

Dentro del mercado nacional, la comercialización de flor andaluza se distribuye prácticamente por la totalidad del territorio Español, destacando:

- A nivel de Andalucía: *Cádiz, Sevilla y Málaga.*
- A nivel de España: *Madrid, Galicia, Asturias, Extremadura, Castilla León y Zaragoza.*

Como se ha comentado anteriormente, el mercado exterior está destinado casi en su totalidad a los países de la UE, *Holanda, Reino Unido y Francia;* y en menor medida a *Portugal, Alemania, Italia y Bélgica.*

En la actualidad existen diversos canales de comercialización abiertos para la flor cortada. En los orígenes de este sector en Andalucía, la práctica totalidad de las empresas comercializaban su producción de flor a través de las subastas ubicadas en los principales centros de producción y distribución. Pero en los últimos años, la comercialización a través de este canal ha descendido en beneficio de la venta directa a intermediarios y detallistas.

En la Tabla 37 se muestra la distribución de la producción de flor procedente de las empresas objeto de estudio en función del canal utilizado para su venta, distinguiendo entre las principales especies.

Tabla 37 Distribución de la producción de las principales especies de flor en función de los distintos canales de comercialización empleados.

PUNTOS DE VENTA		% Producción muestra
CLAVEL y MINICLAVEL	Subastas	15%
	Intermediarios	34%
	Detallistas	20%
	Grandes Superficies	21%
	Otros	10%
LILIUM	Subastas	22%
	Intermediarios	51%
	Detallistas	25%
	Grandes Superficies	2%
	Otros	-
CRISANTEMOS	Subastas	-
	Intermediarios	78%
	Detallistas	21%
	Grandes Superficies	-
	Otros	1%

Fuente: Encuestas a entidades comercializadoras de flor cortada de Cádiz y Sevilla. Noviembre y Diciembre de 2008.

En la comercialización de las principales especies se pone de manifiesto que los intermediarios tienen un papel importante en este sector. Aunque también es destacable el porcentaje de clavel y miniclavel que se vende directamente a grandes superficies.

El modo de establecimiento de los precios a pagar a los proveedores dispuesto por las empresas comercializadoras, presenta variaciones en cada operación comercial que se realiza, aunque en términos generales existen pautas que se hallan ampliamente extendidas en el sector. La forma habitual para el establecimiento de estos precios es en el momento de la liquidación, una vez vendida la flor por parte de las comercializadoras.

Tabla 38 Porcentajes de empresas comercializadoras en función de las distintas modalidades de pago a los productores.

En función de la calidad	Establecimiento de precios ¹⁵			Formas de pago		
	Antes de cosechar	En el momento de la compra	Otro (Especificar)	Anticipos	Contado	Aplazado ¹⁶
100%	20%	20%	80%	10%	30%	90%

Fuente: Encuestas a entidades comercializadoras de flor cortada de Cádiz y Sevilla. Noviembre y Diciembre de 2008.

¹⁵ Establecimiento de precios en el momento de la liquidación.

¹⁶ Algunas empresas pueden adoptar más de una forma de pago y de establecimiento de precios, en función de la especie considerada o de otras circunstancias.

Las formas de pago de las comercializadoras a los productores son diversas (aplazado, al contado, anticipo). El pago aplazado es la modalidad predominante, normalmente se efectúa un primer pago a los 45 días de la quincena de entrega del producto, y los siguientes pagos se hacen cada 15 días.

Según las respuestas de las empresas comercializadoras, el 100% de éstas establece los precios a pagar a los productores en función de la calidad del producto. El concepto de calidad al que hacen referencia en sus respuestas es al de la clasificación por categorías.

El método seguido por las comercializadoras para realizar esta clasificación del producto en las distintas categorías, y a la vez el control de las especificaciones de calidad, es una inspección visual en la recepción de la flor a su entrada en la empresa. Una vez hecha esta clasificación, las flores se almacenan en cámaras frigoríficas hasta que se decide su destino final.

Aunque las características a exigir van a depender fundamentalmente de la especie, los criterios generales de calidad que se tienen en cuenta por las comercializadoras son principalmente los que se citan a continuación:

- Correcta manipulación del producto, ya que los costes medios de manipulación en la comercializadora (exceptuando el coste del transporte) es de 0,03 €/unidad.
- Envasado.
- Tratamiento post-cosecha.
- Tamaño del tallo y de la flor (manipulación).
- Grado de apertura de la flor.
- Color de la flor.
- Defectos de la flor.
- Ausencia de enfermedades y residuos fitosanitarios.

En función de estas características se fijan los precios de las distintas especies en la Tabla 39 se presentan los precios medios percibidos por los agricultores para las principales especies de flor comercializadas durante la campaña 07/08.

Tabla 39 Precios medios de liquidación indicados por las empresas comercializadoras estudiadas, referentes a la campaña 07/08 de las principales especies de flor cortada.

ESPECIES	€/tallo
Clavel	0,076
Miniclavel	0,066
Crisantemo	0,220
Lilium	0,425
Gerbera	0,140
Paniculata	0,453
Solidago	0,070
Margarita	0,235
Gladiolo	0,200
Antirrhinum	0,150

Fuente: Encuestas a entidades comercializadoras de flor cortada de Cádiz y Sevilla. Noviembre y Diciembre de 2008.

Cádiz es la principal provincia competidora para todas las empresas encuestadas, ya que es la principal zona productora y donde se concentra el mayor número de comercializadoras.

Entre las restantes Comunidades Autónomas, la mayoría de las empresas no considera preocupante la competencia procedente de otras comunidades, sin embargo, la *Comunidad Valenciana* y la *Región de Murcia* han sido señaladas por algunas empresas.

En el ámbito de la Unión Europea el principal país competidor es *Holanda* y para el caso del clavel también destaca *Italia*.

La competencia con terceros países cada día se está haciendo más palpable en el sector de la flor, así, los cinco principales países competidores considerados por los comercializadores son *Colombia, Kenia, Zimbawe, Marruecos* y *Turquía*.

Los elevados precios del transporte y la falta de calidad son los principales problemas en la relación entre las empresas comercializadoras y sus clientes.

En lo referente a la información más demandada para poder mejorar la comercialización de sus productos, se han detectado las siguientes prioridades:

- Precios en los diferentes mercados.
- Disponibilidad de flores en otros mercados.
- Evolución de la demanda.

5.1.3. Valoración del sector

Según la opinión de las empresas comercializadoras que han compuesto la muestra de estudio, los principales problemas que presenta el sector en estos momentos en relación a la producción quedan resumidos en la siguiente tabla.

Tabla 40 Valoración de los principales problemas del sector en la producción según las empresas comercializadoras.

Principales problemas del sector en la producción	Importancia
Estructuras e instalaciones de los invernaderos deficientes.	Alta
Necesidad de un mayor asesoramiento técnico, por ejemplo en la planificación de la producción y en la selección de variedades.	Alta
Falta de Normas de calidad específicas para la flor.	Alta
Falta de asociacionismo entre los productores.	Media

Fuente: Encuestas a entidades comercializadoras de flor cortada de Cádiz y Sevilla. Noviembre y Diciembre de 2008.

Tabla 41 Valoración de los principales problemas del sector en la comercialización según las empresas comercializadoras.

Principales problemas del sector en la comercialización	Importancia
Falta de Normas de calidad específicas para la flor.	Alta
Falta de Campañas publicitarias.	Media
Falta de asociacionismo en el sector, no existe una visión conjunta del sector, se opera de manera individualizada sin normas establecidas.	Media
Necesidad de mejora de los medios de transporte.	Media

Fuente: Encuestas a entidades comercializadoras de flor cortada de Cádiz y Sevilla. Noviembre y Diciembre de 2008.

Respecto a los problemas pendientes por resolver en relación a la comercialización según las propias empresas dedicadas a esta actividad, destacan por orden de importancia los que se mencionan a continuación:

5.1.4. Actuaciones de mejora

El 80% de los encuestados creen que sería conveniente la creación de un **Observatorio de precios** específico para el sector de la flor cortada, al igual que existe para los hortícolas de invernadero, la fresa y los cítricos, de cara a dar un poco más de transparencia al sector.

En principio, la totalidad de las empresas encuestadas ha manifestado su disposición a colaborar con este observatorio de precios en caso de su constitución.

En la encuesta a comercializadoras, al igual que en la encuesta a productores, se ha planteado una serie de preguntas relacionadas con la posibilidad de creación de una **Subasta en Andalucía**. A este respecto, más de la mitad de las empresas comercializadoras objeto de este estudio (un 60%), creen que sería viable la creación de una subasta o mercado en origen exclusivo para la flor cortada, y muchos de ellos ven esta idea como la única solución efectiva para los problemas actuales por los que atraviesa el sector.

Las empresas que por su parte no creen viable la creación de este mercado (40%), han destacado como uno de los motivos principales la escasa diversidad de flores y la baja calidad de las mismas en estos momentos, lo que daría lugar en su opinión, a un mercado poco competitivo y nada atractivo para los posibles clientes.

En cuanto al modo en que estarían dispuestas a participar en la subasta, en caso de crearse, la totalidad de las empresas encuestadas han afirmado que sí participarían, simultaneando los canales actuales de comercialización con la subasta.

Por otra parte, también se ha creído conveniente conocer la influencia que desde el punto de vista de las comercializadoras tendría el establecimiento de dicha subasta sobre algunos aspectos, como son: la competitividad entre las empresas, los costes de transporte y los costes de comercialización.

Tabla 42 Principales problemas para el establecimiento de una subasta o mercado en Andalucía según las empresas comercializadoras encuestadas.

Principales inconvenientes para la creación de una subasta o mercado de flor cortada en Andalucía	% empresas encuestadas
Falta de interés de las empresas comercializadoras.	70%
Desunión del sector.	70%
Falta de apoyo institucional.	70%
Deficiencias en la calidad.	50%
Falta de diversificación en la producción.	40%
Distancias a los centros de consumo.	40%

Fuente: Encuestas a entidades comercializadoras de flor cortada de Cádiz y Sevilla. Noviembre y Diciembre de 2008.

En cuanto a la **competitividad**, el 70% considera que la creación de este mercado o subasta no le afectaría a la competitividad de su empresa, un 20% cree que le resultaría más difícil fidelizar a los proveedores, y un 10% que aumentaría la competencia dentro de la zona.

En relación a los **costes**, el 40% piensa que disminuirían los costes de transporte, otro 40% cree que esta medida no afectaría en nada a los costes de transporte y de comercialización, y el resto piensa que aumentarían los costes de comercialización.

En la Tabla 42 se muestran los principales problemas a los que podría enfrentarse la creación de una subasta o mercado en origen en nuestra Comunidad Autónoma según la opinión de las empresas comercializadoras.

El 90% de las empresas encuestadas, cree que sería favorable para el sector la constitución de una **Organización Interprofesional** andaluza con participación de todos los agentes implicados en el sector de la flor cortada, cuyos principales objetivos podrían ser la *promoción de la flor* en todos los ámbitos, la realización de *estudios de mercado* y la *evaluación de la calidad*.

5.2. Intercambios Comerciales de la Unión Europea

A nivel mundial, la Unión Europea es el importador líder en flores y verdes de corte, con importaciones que ascendieron a 3.262 millones de € en 2008, y que supuso un aumento de un 1,3% con respecto a 2002.

En la siguiente tabla se puede apreciar como han crecido las importaciones procedentes de países ajenos a la UE, debido principalmente al hecho de que el producto extracomunitario importado ofrece una diversidad, calidad y precios muy apetecibles en el mercado europeo, mientras que los intercambios comerciales entre países de la propia Unión Europea han disminuido en el periodo 2002-2008.

Tabla 43 Evolución de las importaciones a la Unión Europea, 2002-2008, (miles de tallos).

Miles de unidades		2002	2003	2004	2005	2006	2007	2008
EXTRACOMUNITARIAS	Claveles	904.970	921.278	985.554	1.084.864	1.253.229	1.153.436	1.085.186
	Rosas	3.092.727	3.322.261	3.435.194	4.014.283	3.989.930	4.388.115	4.649.654
	Orquídeas	95.287	100.899	100.851	103.467	111.342	117.710	111.460
	Crisantemos	11.265	29.978	26.628	12.843	27.592	72.792	82.663
	Gladiolos	21.831	17.212	23.325	2.764	6.459	2.073	696
	TOTAL	4.126.079	4.391.628	4.571.553	5.218.221	5.388.551	5.734.126	5.929.660
INTRACOMUNITARIAS	Claveles	850.354	725.381	692.551	631.041	577.101	484.201	456.915
	Rosas	1.850.293	1.872.493	1.941.965	2.110.518	2.114.552	2.178.827	2.111.103
	Orquídeas	44.108	43.599	56.206	62.764	50.338	42.002	40.048
	Crisantemos	910.340	903.936	913.425	914.932	880.860	824.851	790.539
	Gladiolos	35.695	37.587	35.263	45.729	43.903	48.786	61.073
	TOTAL	3.690.791	3.582.996	3.639.410	3.764.984	3.666.754	3.578.668	3.459.679

Fuente: EUROSTAT.

Durante este periodo, se observa que el volumen de las importaciones (de claveles, rosas, crisantemos y gladiolos) procedentes de países ajenos a la UE ha aumentado un 44%, mientras que las ventas de flor cortada entre países pertenecientes a la UE han disminuido en torno al 6%.

Tabla 44 Evolución del valor de las importaciones a la UE, 2002-2008, (miles de euros).

Miles de euros		2002	2003	2004	2005	2006	2007	2008
EXTRACOMUNITARIAS	Claveles	118.455	105.617	95.278	125.240	146.739	134.399	125.790
	Rosas	308.031	314.832	311.494	338.816	391.702	440.043	508.749
	Orquídeas	22.988	20.751	20.204	21.519	24.325	26.169	26.964
	Crisantemos	826	1.243	2.434	1.655	3.758	10.084	14.434
	Gladiolos	3.068	2.556	3.001	432	962	383	162
	Otras flores	220.865	208.906	218.879	209.942	209.196	198.355	200.089
	TOTAL	674.233	653.904	651.290	697.605	776.681	809.434	876.187
INTRACOMUNITARIAS	Claveles	132.810	114.116	103.001	109.739	98.670	94.570	86.775
	Rosas	544.382	526.062	560.426	616.075	641.956	694.292	660.334
	Orquídeas	58.410	55.615	58.466	69.513	68.256	63.825	61.315
	Crisantemos	264.052	251.141	244.759	275.063	264.248	256.747	233.982
	Gladiolos	8.082	7.538	7.352	8.347	9.090	12.171	15.235
	Otras flores	1.537.760	1.492.328	1.492.342	1.465.462	1.523.021	1.456.353	1.328.825
	TOTAL	2.545.496	2.446.801	2.466.345	2.544.199	2.605.240	2.577.958	2.386.466
TOTAL	3.219.729	3.100.706	3.117.635	3.241.804	3.381.921	3.387.392	3.262.653	

Fuente: EUROSTAT

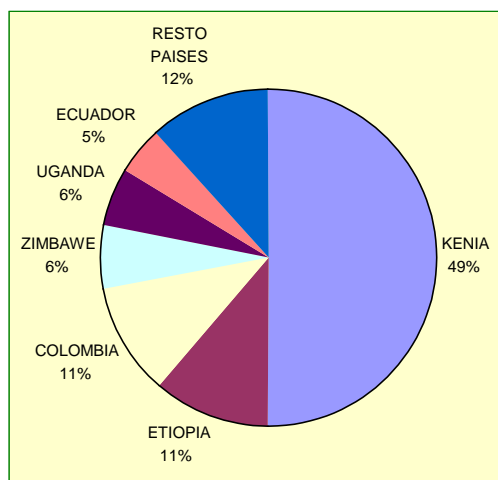
A nivel general para el sector de la flor cortada hay que distinguir también entre el valor de los intercambios comerciales intracomunitarios y los extracomunitarios. En el caso del valor de las importaciones de flor procedentes de países ajenos a la UE, este ha pasado de 660 millones de € en 2002 a 876 millones de € en 2008 (un aumento del 30%), mientras que por otro lado, los intercambios comerciales entre países de la UE han experimentado un ligero descenso (6%), pasando de 2.545 millones de € en 2002 a 2.386 millones de € en 2008.

5.2.1. Comercio Extracomunitario.

Como se ha comentado anteriormente, el aumento de la **Competencia con terceros países**, es uno de los principales problemas a los que se enfrenta el sector de la flor cortada en Andalucía. A lo largo de los últimos años han ido apareciendo nuevos países que compiten con nuestros productos, con unos costes de cultivo mucho menores, y en algunos casos, con una elevada calidad y diversificación de la producción.

El Gráfico 22 muestra los principales países exportadores de flor cortada a la Unión Europea durante 2008. Así Kenia se sitúa en primer lugar cuyo volumen de comercialización supone el 49% del total de las importaciones de la UE, seguida de Etiopía y Colombia con un 11%, respectivamente.

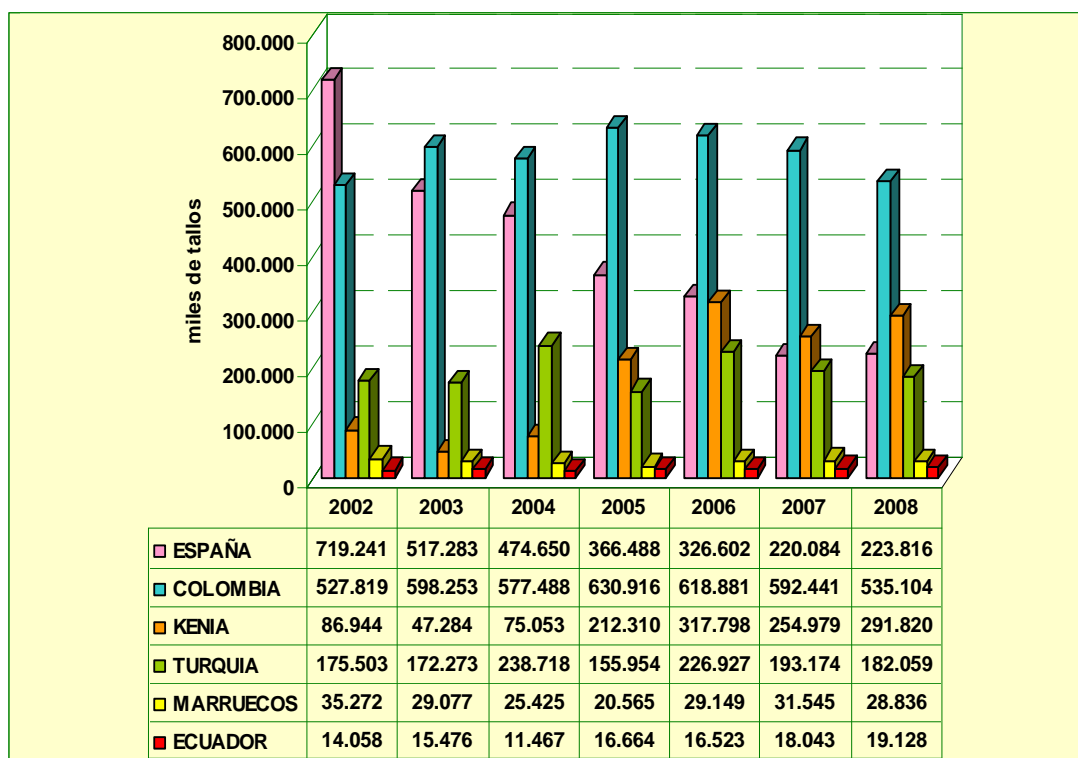
Gráfico 22 Distribución de los principales países exportadores de flor cortada a la Unión Europea en 2008.



Fuente: EUROSTAT.

Kenia es uno de los países que está mostrando mayor potencial. En los últimos años, sus exportaciones a la Unión Europea, han aumentado un 80%, convirtiéndolo en el principal exportador de flor a la Unión Europea, siendo además el sector de la flor, la tercera fuente de ingresos del país tras el turismo y el café. Este país transporta todas sus flores vía aérea, compensando en parte las altas tarifas de transporte con los bajos costes de producción.

Gráfico 23 Claveles importados por la Unión Europea procedentes de Colombia, Kenia, Turquía, Marruecos, Ecuador y España, desde 2002 hasta 2008 (Miles de tallos).



Fuente: EUROSTAT

El caso de **Etiopía** es significativo, ha pasado de exportar 7.050.411 tallos de flor en 2002 a 658.389.420 tallos en 2008, de los cuales, el 99% corresponde a rosas, convirtiéndose así, en el segundo país exportador de flor cortada a la Unión Europea, así como el segundo país exportador de rosas, después de Kenia.

Desde el 2002 hasta el 2008, **Colombia** ha aumentado sus exportaciones a la UE en un 9%. Es un fuerte competidor para España principalmente por la alta calidad de sus productos (color, belleza, tamaño y variedades), y cuenta con una tecnología punta en cuanto a producción y conservación post-cosecha, con unas normas de calidad exigentes y con mano de obra barata, lo que hace a este país aún más competitivo.

Desde 2003, Colombia es el principal proveedor de claveles a la UE, superando, incluso, los volúmenes comercializados por España en los países de la Unión.

El Gráfico 23 representa el volumen de las importaciones de clavel que realizó la Unión Europea en el sector de la flor cortada durante el periodo 2002-2008 de los principales países exportadores. Destacan Kenia y Colombia como los países que más han aumentado sus exportaciones a la UE en el período referenciado.

Por su parte, Turquía y Marruecos han presentado altibajos a lo largo de estos años, presentando Turquía en 2008 un volumen de exportación próximo a las ventas realizadas por España, cuando en 2002 las exportaciones de Turquía apenas alcanzaban el 25% de las españolas.

En definitiva, los intercambios comerciales de España con la Unión Europea, referentes a clavel, han disminuido de forma alarmante durante dicho periodo (un 69%), en favor de las exportaciones de estos países competidores. En 2002 España era el principal suministrador de clavel a la Unión Europea, y en 2008, se sitúa en tercer lugar, mas cerca de Turquía y el cuarto puesto que de Kenia.

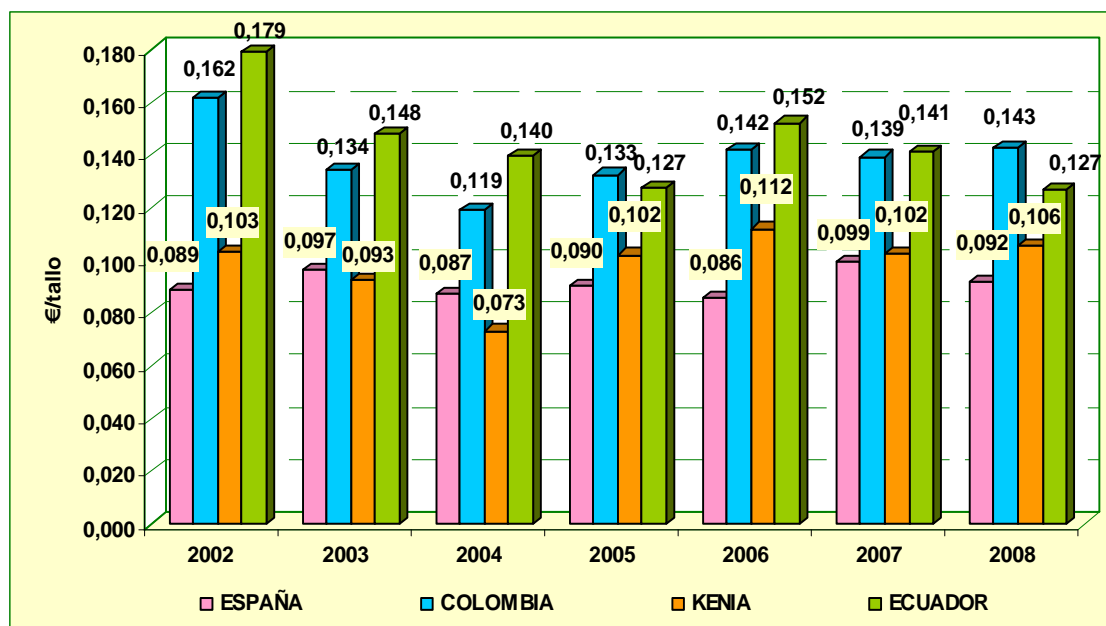
En cuanto al valor, destaca, asimismo, el aumento experimentado por Kenya, ya que se ha incrementado hasta el triple en los últimos años, pasando el valor de la importación de 8,9 millones de euros en 2002 a 30,8 millones de € en 2008.

En el Gráfico 24, se comparan los precios medios anuales de claveles importados por la Unión Europea procedentes de Colombia, Kenia y Ecuador, con el precio del clavel español comercializado en la UE.

El precio medio del clavel español ha permanecido prácticamente constante a lo largo de este periodo, alcanzando en 2007 el valor más elevado, 0,099 €/tallo, un 15,84% mayor que en 2006, año en el que obtuvo el precio más bajo. En 2008, el precio del clavel español ha alcanzado los 0,092 €/unidad.

Los claveles procedentes de Colombia y Ecuador superan claramente en precio a los procedentes de España.

Gráfico 24 Valores medios anuales de claveles importados por la Unión Europea procedentes de Colombia, Kenia, Ecuador y España, desde el año 2002 hasta 2008. (€/tallo)



Fuente: Elaboración propia a partir de datos de EUROSTAT

5.2.2. Comercio Intracomunitario

El país que lidera el mercado de la flor cortada en la Unión Europea es Holanda, cuyo valor de comercialización (2.215.267.651 €) supone el 68% del total de flor comercializada en la Unión Europea (3.262.653.373 €), y el 93% del valor comercializado entre países de la UE (2.577.957.610 €). Le sigue a mucha distancia Italia, con 45.540.752 € (un 1,91%), España con 23.651.516 € (0,99%), y Portugal con 5.279.222 € (0,22%).

Si se analiza la comercialización intracomunitaria de flor en el año 2008, diferenciando entre las principales especies de flor cortada (rosas, claveles, orquídeas, crisantemos y gladiolos), se puede observar que Holanda es el principal proveedor de **clavel** dentro de la UE (especie líder en Andalucía), seguido de España, Italia y en cuarto lugar Portugal.

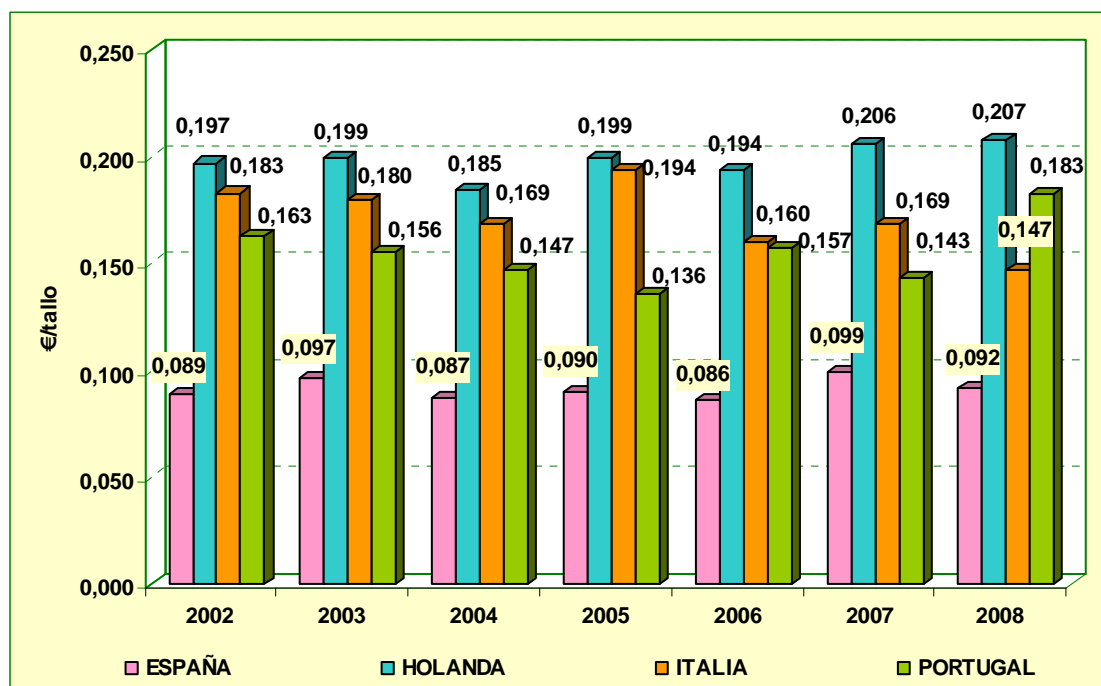
Portugal, durante el periodo de estudio, ha presentado una ligera tendencia ascendente. Así, en 2008 las ventas de clavel de Portugal han aumentado un 6% con respecto a 2002, aún así, el clavel Portugués supone un 3,7% del clavel comercializado entre países de la UE.

En cuanto a otras especies como las **rosas**, nuevamente destaca Holanda, siendo además la principal productora a nivel europeo y el centro de reexportación de rosas más importante en el ámbito internacional, en segundo lugar se sitúa Alemania, seguido de Bélgica y España.

Holanda no es sólo un fuerte competidor en cantidad de flor cortada en el mercado, sino también en calidad. La fuerte inversión que este país destina a investigación y tecnología, hace posible que oferte flores durante todo el año, innovando continuamente en colores y variedades, y ofreciendo un producto de muy alta calidad.

Al igual que se comparó en el apartado anterior los precios del clavel español con los de los principales países exportadores a la UE, en el Gráfico 25 se van a comparar los valores medios anuales del clavel español con el de los principales países comunitarios comercializadores de clavel en la UE.

Gráfico 25 Valores medios anuales de claveles con destino a la Unión Europea, procedentes de Holanda, Italia, Portugal y España, desde el año 2002 hasta 2008. (€/tallo)



Fuente: Elaboración propia a partir de datos de EUROSTAT.

Una vez más, se observa como el precio medio del clavel español, es más bajo que el de Holanda, Italia y Portugal, los países que, junto con España dominan el mercado del clavel procedente de la UE.

El clavel español es el más barato de los claveles comercializados por los países de la Unión Europea.

5.2.3. Acuerdos preferenciales con países terceros que afectan al sector de la flor cortada.

Los principios básicos de la regulación comunitaria del mercado de la flor cortada se establecieron en el Reglamento CEE 234/68, modificado por el R. (CEE) nº 806/2003, por el que se establece la Organización Común de Mercados en el sector de plantas vivas y de los productos de la floricultura. Este reglamento regula especialmente aspectos de la calidad del producto para su comercialización, estableciendo unos mínimos de exportación a terceros países, los tipos de arancel aduanero para productos extracomunitarios y la posibilidad de establecer medidas de salvaguardia para situaciones graves.

Sin embargo, el empleo de medidas de salvaguardia se ha limitado debido a los acuerdos preferenciales con muchos de los principales países productores y exportadores de flor cortada. Estos acuerdos suponen la exención de los derechos arancelarios durante periodos determinados.

En general a la hora de introducir flor cortada en la Unión Europea hay establecido un derecho de aduana, normalmente se trata de aranceles ad valorem, que implica un que se incremente el precio de entrada del producto en un porcentaje. En el caso de la flor cortada, el derecho de

aduana es del 8,5%, el cual se puede reducir dependiendo si el país de origen del producto tiene algún tipo de acuerdo preferencial con la UE.

En la actualidad la Unión Europea mantiene acuerdos comerciales con terceros países sobre diversos sectores, entre los que se encuentra la floricultura. Estos acuerdos se pueden clasificar en dos categorías:

- Acuerdos no preferenciales, en los que el tratamiento arancelario es el de Nación Más Favorecida (NMF), es el caso de EEUU, Japón, Australia,....., que buscan fortalecer los lazos comerciales.
- Acuerdos preferenciales, que otorgan ventajas comerciales superiores al trato NMF a países menos favorecidos.

Estas ventajas suelen consistir en una exención total o parcial de los derechos arancelarios a aplicar a las exportaciones de dichos países. Esta exención o reducción del derecho arancelario, puede ser de aplicación sólo para un determinado volumen de importación (contingentes) o ser ilimitadas. La superación de estos contingentes, supone la plena aplicación de los derechos arancelarios a las cantidades importadas que lo excedan. Otra de las características importantes de estos acuerdos es la determinación de un periodo de vigencia de los mismos, es decir, la época del año y las campañas concretas en que son de aplicación las especiales condiciones de exenciones y contingentes a las importaciones. Fuera del periodo de vigencia de estos acuerdos, se aplican en su totalidad los derechos arancelarios del arancel aduanero común a todas las importaciones procedentes del país en cuestión.

Dentro de los grupos de países con los que la Unión Europea mantiene este tipo de acuerdos en lo relativo a la flor cortada, destacan los de los Acuerdos de Asociación Euromediterráneos, cuya finalidad es reforzar la estabilidad económica y política del área mediterránea; los países de los Acuerdos de Asociación con Latinoamérica y con otras áreas geográficas, destinados a fortalecer la integración comercial y económica de estas zonas; los de los Acuerdos de Asociación con los territorios de ultramar o países ACP (África, Caribe y Pacífico), estos países en vías de desarrollo y menos avanzados disfrutan de libre acceso al mercado comunitario sin reciprocidad que les otorga el Convenio de Cotonou¹⁷.

Es importante reseñar que la producción andaluza sufre una competencia directa con países que no pagan aranceles. Así, la Unión Europea es perceptora clara de importaciones desde algunos de los países que se benefician de las medidas de exención fiscales.

Acuerdos de Asociación Euromediterráneos.

El Acuerdo Euromediterráneo celebrado entre las Comunidades Europeas y sus Estados miembros, por una parte, y el Estado de Israel, se firmó en Bruselas el 20 de noviembre de 1995 y entró en vigor el 1 de junio de 2000. Y el acuerdo celebrado con el Reino de Marruecos, se firmó en Bruselas el 26 de febrero de 1996 y entró en vigor el 1 de marzo de 2000.

En las siguientes tablas se muestran los contingentes considerados en los acuerdos preferenciales en lo concerniente a flor cortada, establecidos entre la Unión Europea y países del ámbito mediterráneo, concretamente Marruecos e Israel.

¹⁷ El Convenio de Cotonou confiere preferencias arancelarias a un grupo especial de países en desarrollo, mayormente a las ex colonias de los países miembros de la UE. Usualmente estos países son conocidos como países de la ACP (África, Caribe, Pacífico).

Tabla 45 Contingentes considerados en los acuerdos preferenciales con Israel relativos a flor cortada fresca.

Producto	Reglamento (CE) 747/2004			Contingente arancelario empleado (toneladas)		
	Período	% reducción derecho aduana	Contingente arancelario (toneladas)	2007	2008	2009
Flores y capullos frescos cortados para ramos o adornos	1/1 al 31/12	100	22.176	15.288,5	11.176,5	4.342 ¹⁸

Fuente: Reglamento (CE) N° 747/2001 del consejo de 9 de abril de 2001.

Tabla 46 Contingentes considerados en los acuerdos preferenciales con Marruecos relativos a flor cortada fresca.

Producto	Reglamento (CE) 747/2004			Contingente arancelario empleado (toneladas)	
	Período	% reducción derecho aduana	Contingente arancelario (toneladas)	2007/08	2008/09
Flores cortadas y capullos frescos (incluye: rosas, claveles, gladiolos y crisantemos)	15/10 al 31/5	100	3.360	627,68	593,50 ¹⁹
Orquídeas y otras flores cortadas	15/10 al 14/5	100	2.240	114,89	48,33

Fuente: Reglamento (CE) N° 747/2001 del consejo de 9 de abril de 2001.

Desde el año 2000, el contingente arancelario concedido por la UE a Israel, ha aumentado en más de 2.500 t, para los productos de flores y capullos cortados para ramos o adornos. Por su parte, Marruecos ha visto aumentado en algo más de 1.000 t el contingente arancelario que tenía concedido para rosas, claveles, gladiolos y crisantemos.

Israel y Marruecos son los países más beneficiados con los acuerdos preferenciales dentro del entorno mediterráneo, que además son importantes exportadores de clavel. En la Tabla 47 se muestra la evolución de las exportaciones de las principales especies de flor cortada de Israel y Marruecos a lo largo del periodo objeto de este estudio.

Tabla 47 Evolución de las exportaciones de flor cortada procedentes de Israel y Marruecos con destino a la Unión Europea, desde el año 2002 hasta 2008. (miles de tallos)

ISRAEL	2002	2003	2004	2005	2006	2007	2008
Rosas	193.944.471	178.273.518	138.175.417	91.819.082	55.049.415	25.051.798	7.866.794
Claveles	23.817.052	20.984.433	14.003.705	10.718.141	7.026.965	9.154.506	3.495.496
Orquídeas	25.823	3.269	20.160	---	19.140	---	20
Crisantemos	430.140	210.475	200.441	625.209	340.432	379.850	173.420
Gladiolos	561.811	241.616	155.731	2.420	29.460	42.829	4.235

¹⁸ Cantidad de flor cortada importada desde Israel a 25 de mayo de 2009.

¹⁹ Cantidad de flor cortada importada desde Marruecos a 25 de mayo de 2009.

MARRUECOS	2002	2003	2004	2005	2006	2007	2008
Rosas	2.807.847	1.578.148	1.457.757	1.217.790	598.626	611.538	824.720
Claveles	35.272.009	29.077.095	25.425.392	20.565.283	29.148.536	31.545.431	28.835.765
Orquídeas	25.339	---	---	31606	2.360	128.576	34560
Crisantemos	---	---	19.638	---	---	---	---
Gladiolos	86.780	37.600	29.365	13.600	832.308	1.594.520	379.216

Fuente: EUROSTAT

En 2004 entró en vigor un nuevo protocolo agrícola para Marruecos e Israel, que establece que, para todos los productos enumerados en el anexo I- en el que se incluyen flores cortadas y capullos frescos- los volúmenes de los contingentes arancelarios y las cantidades de referencia se incrementarán a partir del 1/1/2004 y hasta 1/1/2007, en cuatro tramos iguales, cada uno de los cuales representará el 3% de dichos volúmenes. A lo largo de 2007 y 2008 se han celebrado varias Rondas Negociadoras con el objetivo de renovar el acuerdo y aumentar la apertura bilateral de mercado en los productos agrarios.

Acuerdos de Asociación con países ACP (África, Caribe y Pacífico):

El acuerdo de Cotonou es un acuerdo de intercambio comercial y de asistencia, firmado en el 2000 entre las Comunidades Europeas y sus Estados miembros, por una parte, y los 77 estados de África, del Caribe y del Pacífico (ACP), en Cotonou, Benín (África), y que reemplazó a la Convención de Lomé IV. El objetivo de este acuerdo es promover y acelerar el desarrollo económico, cultural y social de los Estados ACP; contribuir a la paz y a la seguridad, y propiciar un clima político estable y democrático; reducir y a largo plazo, erradicar la pobreza de forma coherente con los objetivos del desarrollo sostenible y promover la integración fácil y gradual de los Estados ACP en la economía mundial.

Este nuevo acuerdo UE-ACP, estará en vigencia hasta 2020, pero sus términos pueden ser revisados cada 5 años- última revisión del convenio de Cotonou fue realizada en 2005-. El régimen preferencial arancelario estará vigente hasta 2008.

El Convenio de Cotonou otorga un acceso preferente y no recíproco a los productos de los países del África, Caribe y Pacífico (ACP) en el mercado de la UE, sin restricción cuantitativa, garantizando a los productos agrícolas de los Estados ACP, un trato más favorable al acordado con los terceros países beneficiados de la Cláusula NMF (Nación Más Favorecida)

Como se mostró en el apartado de comercio extracomunitario, entre los principales países exportadores de flor cortada se encuentran Kenia, Etiopía, Uganda y Zimbawe, todos ellos pertenecientes a los ACP que disfrutaban del régimen preferencial arancelario, y que son competidores directos de las exportaciones andaluzas de flor.

Kenia y Zimbawe están incluidos en el *régimen general de preferencias arancelarias*, que para el caso de la flor cortada, reduce los derechos *ad valorem* del arancel aduanero común en 3,5 puntos porcentuales, sobre el 8,5% general.

Por otra parte, **Etiopía y Uganda**, se regulan bajo el *régimen especial a favor de los países menos desarrollados*.

Tabla 48 Evolución de las exportaciones de flor cortada procedentes de Kenia, Etiopía, Uganda y Zimbawe, con destino a la Unión Europea. (miles de tallos)

KENIA	2002	2003	2004	2005	2006	2007	2008
Rosas	1.547.519	1.761.446	1.923.445	2.469.716	2.469.595	2.553.183	2.638.680
Claveles	86.944	47.284	75.053	212.310	317.798	254.979	291.444
Orquídeas	202	72	25	8	22	---	0
Crisantemos	1.464	4.006	6.251	219	301	---	34
Gladiolos	5.196	13.790	13.092	4.985	19.833	38.259	32.451
ETIOPIA	2002	2003	2004	2005	2006	2007	2008
Rosas	7.050	22.125	43.054	100.644	224.766	458.182	651.149
Claveles	---	---	50	1.806	6.954	11.230	7.174
Orquídeas	---	---	131	---	---	742	---
Crisantemos	---	---	---	---	---	---	---
Gladiolos	---	---	---	---	47	5.231	---
UGANDA	2002	2003	2004	2005	2006	2007	2008
Rosas	231.650	274.300	310.562	335.750	319.296	313.510	334.568
Claveles	1	13	74	10	---	---	---
Orquídeas	---	---	---	---	---	---	---
Crisantemos	---	---	---	10	---	---	---
Gladiolos	---	---	---	121	---	196	401
ZIMBAWE	2002	2003	2004	2005	2006	2007	2008
Rosas	580.796	559.497	500.586	490.383	399.126	406.805	360.917
Claveles	4	72	125	76	---	87	---
Orquídeas	---	0	0	---	1	---	---
Crisantemos	---	45	---	2	---	---	---
Gladiolos	---	---	67	---	---	---	---

Fuente: EUROSTAT

5.3. Intercambios comerciales de España y Andalucía

El mercado de la flor cortada en Andalucía ha pasado de encontrarse en muy buena situación, a un estado en el que podría considerarse de crisis.

Los comienzos de la flor cortada en Andalucía estuvieron acompañados por un fuerte incremento de la producción y del precio, ambos consecuencia de la alta demanda de este producto por parte de los mercados europeos y por la elevada calidad de la flor producida en la región andaluza.

A pesar de los altos beneficios conseguidos en esta época, en la mayoría de las explotaciones no se produjeron inversiones que propiciaran su modernización y que sirvieran para adecuar la oferta a la demanda existente.

Estos hechos han repercutido negativamente en el sector, bajando la calidad del producto y con ello, su demanda por parte de los mercados europeos. Esto, unido a la entrada en Europa de productos de terceros países, ha provocado que en la actualidad se esté experimentando un descenso en las exportaciones.

El mercado exterior está destinado casi en su totalidad a los países comunitarios, destacando como principales importadores de flor española Holanda, Reino Unido, Francia y Portugal. A este mercado se destinan las mejores calidades, alcanzándose precios más elevados que en el mercado nacional. Sin embargo, en los últimos tiempos existe una creciente demanda de flor de calidad en el mercado nacional, que exige especies y calidades tradicionalmente destinadas al exterior y que está dando lugar a un aumento de las ventas nacionales.

5.3.1. Exportaciones

La fuerte vocación exportadora del sector de la flor cortada, coloca a España por delante de países como Italia, Francia y Reino Unido.

Tabla 49 Exportaciones Españolas y Andaluzas de Flor Cortada, desde el año 2002 hasta 2008 (miles de tallos).

FLOR CORTADA (miles de tallos)	Producto	2002	2003	2004	2005	2006	2007	2008	Var 08/02
EXPORTACIONES ESPAÑA	Claveles	726.785	519.786	478.060	366.770	327.293	220.089	223.831	-69%
	Rosas	5.594	3.706	1.904	2.435	2.161	3.628	3.751	-33%
	Orquídeas	168	120	123	130	77	418	338	101%
	Crisantemos	7.240	9.301	7.638	6.644	7.797	4.644	3.013	-58%
	Gladiolos	1.466	1.725	1.244	1.372	1.032	84	81	-94%
EXPORTACIONES ANDALUCÍA	Claveles	715.835	507.591	469.689	360.803	321.495	216.288	221.220	-69%
	Rosas	1.673	580	244	294	422	162	145	-91%
	Orquídeas	167	103	2	1	9	145	63	-62%
	Crisantemos	2.435	4.866	4.201	4.197	3.312	2.969	2.801	15%
	Gladiolos	1.129	1.121	1.001	1.196	1.610	41	30	-97%
% ANDALUCÍA/ ESPAÑA	Claveles	98%	98%	98%	98%	98%	98%	99%	
	Rosas	30%	16%	13%	12%	20%	4%	4%	
	Orquídeas	100%	86%	1%	1%	12%	35%	19%	
	Crisantemos	34%	52%	55%	63%	42%	64%	93%	
	Gladiolos	77%	65%	80%	87%	156%	48%	37%	

Fuente: Exportaciones Andalucía: Instituto Español de Comercio Exterior-ICEX
Exportaciones España: EUROSTAT.

Las exportaciones andaluzas representan un elevado porcentaje en el total de las exportaciones de flor cortada que se realizan desde España, situándose en primera posición del total de Comunidades productoras españolas.

En la Tabla 49 se compara el volumen total de las exportaciones españolas y andaluzas, según las especies de flor cortada, durante el periodo 2002-2008, y el porcentaje que representan las exportaciones andaluzas en relación a las nacionales.

A la vista de los datos, las exportaciones de flor cortada en nuestro país han seguido en general una tendencia decreciente muy acusada en los últimos años, alcanzando los valores más bajos en 2007, con una disminución media del 70% con respecto al 2002; aunque se observa un pequeño repunte en el año 2008 con respecto al año 2007. El porcentaje de representatividad de Andalucía en el marco nacional ha permanecido prácticamente constante en estos años, en torno al 96-97%. Aunque en algunas especies ha perdido importancia, en parte por el aumento de las exportaciones de Galicia, concretamente en rosas, orquídeas y gladiolos; en otras como, los crisantemos, ha aumentado y, en el caso del clavel -la más importante- se ha mantenido constante y en torno al 98%.

El hecho de haberse producido un descenso tan acusado de las exportaciones españolas y andaluzas hasta el año 2007, es el resultado de una combinación de factores, entre los que cabe reseñar:

- La ampliación de la UE a países potencialmente competidores para algunos productos, como Hungría.
- La firma de acuerdos preferenciales, que otorgan ventajas comerciales superiores al trato NMF (Trato de Nación Más Favorecida²⁰), especialmente con los países mediterráneos, para reforzar la estabilidad económica y política de la zona (Acuerdos de Asociación Euromediterraneos).
- Las negociaciones de la OMC, que orientadas hacia una liberalización renovada generan un aumento de la presión sobre las producciones españolas.
- El aumento de la producción, la mejora tecnológica y la diversificación de la producción de otros países competidores, caracterizada por el fuerte desarrollo de nuevos productos y variedades, que presentan dificultades para ser cultivadas en España.
- La bajada de precios y el sucesivo incremento de costes de cultivo, que han hecho que el sector pierda capacidad comercializadora.

El ligero aumento de las exportaciones ocurridos en el año 2008 ha sido sobre todo en claveles y rosas a nivel de nacional, mientras que en Andalucía solo se han incrementado las exportaciones de clavel.

5.3.1.1. Exportaciones Españolas

El principal destino de la producción nacional de flor cortada es la Unión Europea, siendo el principal receptor de las exportaciones españolas Holanda, que a su vez, redistribuye a otros mercados dentro y fuera de la Unión Europea, constituyendo el mayor mercado de flor del mundo.

En 2008 los principales países de destino de las exportaciones españolas fueron, Reino Unido con un 43% de los envíos de flor (10.216.591 €), a continuación se situaron Holanda (32%, con 7.576.726 €, el año pasado ocupaba el primer puesto de los países de destino), Francia (10%, con 2.286.427 €), y en cuarto lugar Portugal, con un 9% y un valor de 2.163.968 €.

²⁰ Término del GATT que indica la voluntad de extender las concesiones comerciales aplicadas a un socio comercial a los demás países elegibles para ese trato.

Tabla 50 Exportaciones de España a la Unión Europea y al resto de países, desglosado por especies. (miles de tallos)

FLOR CORTADA (miles de tallos)	Producto	2002	2003	2004	2005	2006	2007	2008
UNIÓN EUROPEA	Claveles	719.241	517.283	474.650	366.488	326.602	220.084	223.816
	Rosas	5.542	3.499	1.715	2.418	2.150	3.626	3.746
	Orquídeas	168	120	123	130	77	418	338
	Crisantemos	7.240	9.301	7.638	6.644	7.066	4.641	3.011
	Gladiolos	1.411	1.377	1.186	1.366	1.032	84	81
RESTO PAÍSES	Claveles	7.544	2.503	3.409	283	691	6	15
	Rosas	52	207	189	16	11	1	6
	Orquídeas	---	---	---	---	---	---	---
	Crisantemos	55	347	59	6	---	3	2
	Gladiolos	---	---	---	---	731	---	---

Fuente: EUROSTAT

En la Tabla 50, se observa claramente el predominio de las exportaciones a la UE frente al resto de países, y la fuerte tendencia decreciente sufrida en el periodo 2002-2007, aunque como ya se ha comentado antes en el año 2008, se ha observado un ligero repunte con respecto al 2007.

Especies como los **crisantemos**, han presentado una disminución en torno al 59%, siendo esta bajada más acusada en las exportaciones con destino a países fuera de la Unión Europea, en el caso de las **rosas** el descenso ha sido menos acusado, solo del 33 %.

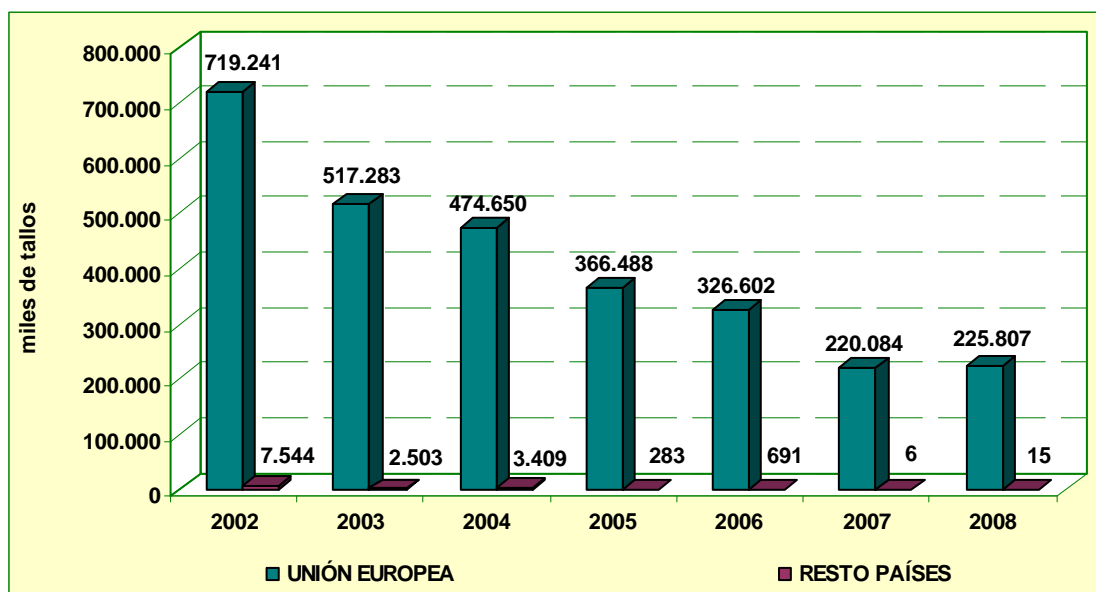
La exportación de **claveles** en España, ha sufrido una caída del 71% en los últimos 5 años. Teniendo en cuenta, que el valor de exportación de clavel en España supone en torno al 75% del valor total de las exportaciones de flor española, el dato es muy preocupante ya que nos da una idea de la situación que atraviesa el sector.

La disminución de las exportaciones de **gladiolos**, es la más elevada de todas, con un descenso del 94%, aunque este es uno de los productos menos representativos del sector.

Por último, la exportación de **orquídeas** ha presentado un aumento del 50% en este periodo (2002 - 2008).

En la siguiente gráfica, se puede ver con más claridad la evolución que han seguido las exportaciones de clavel desde el año 2002 hasta el 2008, tanto a la Unión Europea como al resto de países. Se puede destacar el claro predominio de las exportaciones a la UE, y la fuerte tendencia decreciente sufrida.

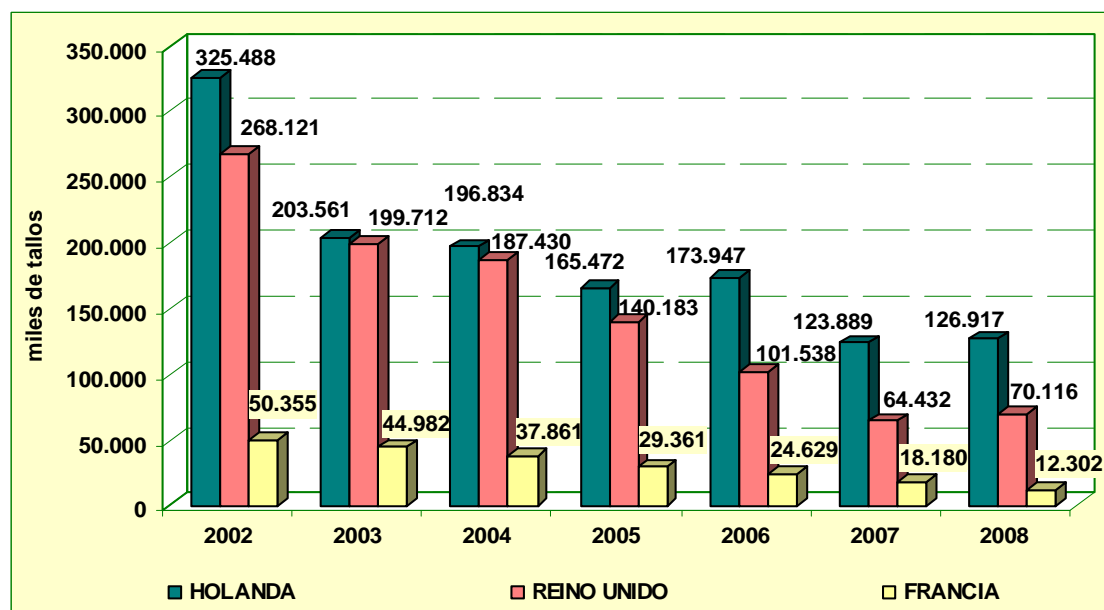
Gráfico 26 Evolución de las exportaciones de clavel de España a la Unión Europea y al resto de países. (Miles de tallos)



Fuente: EUROSTAT.

Los mercados de Reino Unido y Holanda son tradicionalmente los principales receptores de flor cortada española. En ellos el principal sistema de comercialización es la subasta. El Gráfico 27 muestra la evolución que han seguido las exportaciones de clavel a los principales mercados de flor.

Gráfico 27 Evolución de las exportaciones de clavel de España a los principales mercados: Holanda, Reino Unido y Francia. (Miles de tallos)



Fuente: EUROSTAT.

Las exportaciones españolas a Holanda han caído en el período 2002-2008 un 61%, mientras que las destinadas a Reino Unido lo hicieron en un 74%, y las de Francia un 77%.

Las exportaciones españolas con destino a Reino Unido y Holanda, respecto al total de exportaciones a la Unión Europea, han oscilado en torno al 82% entre los años 2002-2007, alcanzando el 88% en el año 2008, año en el que se pone de manifiesto una recuperación de cuota de mercado europeo por parte de la flor cortada procedente de España.

5.3.1.2. Exportaciones Andaluzas

El sector de la flor cortada en Andalucía siempre ha tenido un marcado carácter exportador, sin embargo, la evolución de las exportaciones de flor de los últimos años ha seguido una marcada tendencia negativa, al igual que en el resto de España.

De hecho, en 2002, el valor de las exportaciones ascendió a 78.240.091 euros, mientras que en 2008 el valor del producto exportado ha sido de 23.913.268 euros, un 69% menor, presentando el valor más bajo de este periodo.

Tabla 51 Exportaciones de Andalucía a la Unión Europea, desglosado por especies, desde el año 2002 hasta el 2008. (Miles de tallos)

FLOR CORTADA (miles de unidades)	Producto	2002	2003	2004	2005	2006	2007	2008
UNIÓN EUROPEA	Claveles	707.698	504.278	465.874	360.249	320.583	216.069	221.002
	Rosas	1.613	556	195	197	371	110	100
	Orquídeas	167	103	2	1	9	145	63
	Crisantemos	2.361	4.493	4.129	4.188	3.312	2.963	2.798
	Gladiolos	1.119	1.121	1.000	1.196	879	41	30

Fuente: Exportaciones Andalucía: Instituto Español de Comercio Exterior-ICEX.

En 2008 los principales destinos de nuestras exportaciones de flor a la Unión Europea han sido: Holanda con un 57%, Reino Unido con un 32%, y Francia un 5%.

La exportación de **claveles** de Andalucía, ha descendido un 68% desde el año 2000, concretamente, las exportaciones a la Unión Europea han disminuido un 69% frente al 97% que lo han hecho las exportaciones con destino al resto de países.

Las exportaciones de **rosas** y **gladiolos** a la UE han sido sin duda las más perjudicadas, con un descenso del 94% y 97% respectivamente, esto comparado con la disminución del 33% experimentado por la rosa española, pone de manifiesto la pérdida de representatividad de esta especie en el mercado nacional.

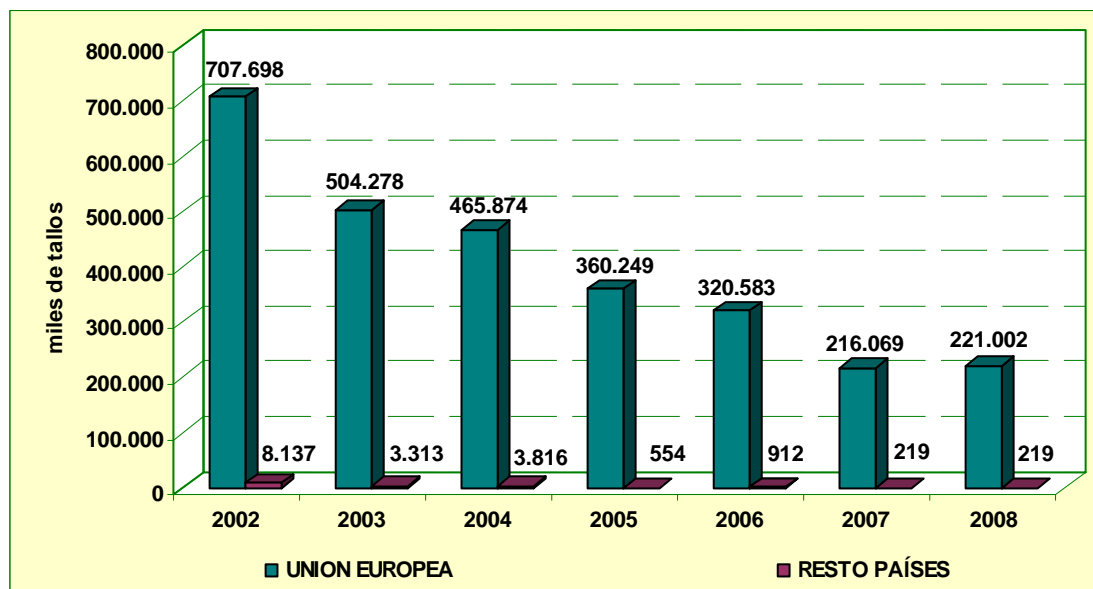
Los **crisantemos** por el contrario han aumentado sus exportaciones un 19%, de las cuales se puede distinguir entre el aumento del 19% de las exportaciones a la UE, y el descenso del 97% las que tienen como destino el resto de países. Sin embargo, si se analiza año por año, las exportaciones de crisantemos alcanzaron su máximo en 2003, con una subida del 90% con respecto a 2002, a partir de ahí ha presentado un descenso continuado hasta 2008.

Por último, las **orquídeas** han disminuido sus exportaciones un 62%, tanto a la UE como al resto de países en el periodo 2002-2008, pero al contrario que ha ocurrido con los crisantemos, las orquídeas han aumentado sus exportaciones en el año 2008 con relación al 2006, año hasta el cual presentaba un fuerte desplome del volumen comercializado.

En el Gráfico 28 se muestra la evolución seguida por las exportaciones de clavel desde el 2002 hasta el 2008, tanto a la Unión Europea como al resto de países comentadas anteriormente. Se

ve claramente el fuerte predominio de las exportaciones a la UE, y la caída prácticamente lineal de estas hasta el año 2008.

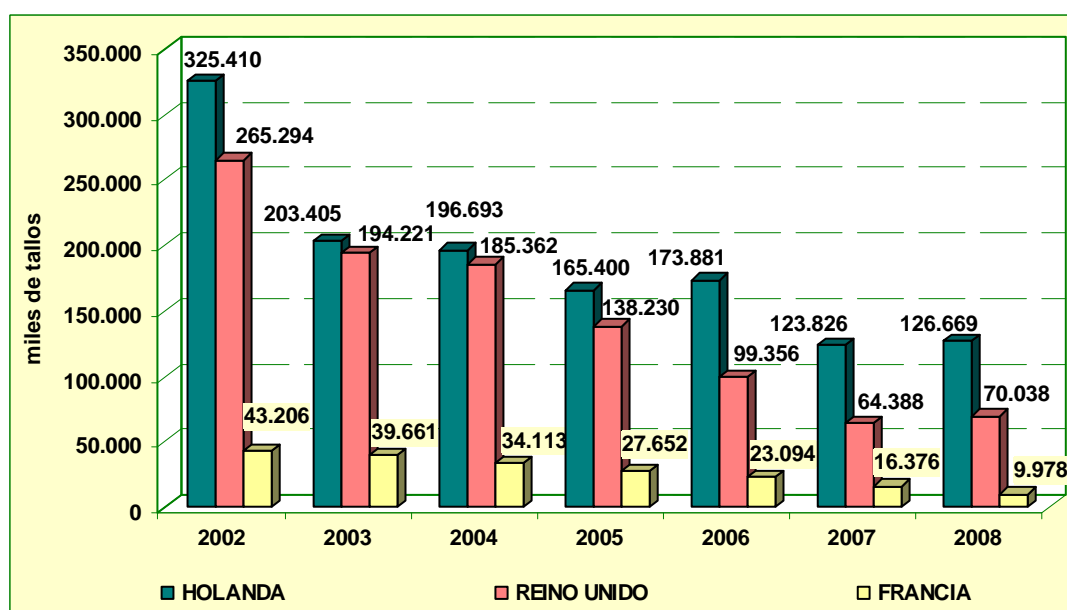
Gráfico 28 Evolución de las exportaciones de clavel de Andalucía a la Unión Europea y al resto de países, desde el año 2002 hasta el 2008 (**Miles de tallos**).



Fuente: Instituto Español de Comercio Exterior-ICEX.

En el Gráfico 29 se representan las exportaciones que se realizan a los principales receptores de flor cortada andaluza: Reino Unido, Holanda y Francia. En todos éstos se ha ido perdiendo cuota de mercado a lo largo del periodo 2002-2007, lo que ha supuesto una caída del 61% de las exportaciones a los Países Bajos, del 74% a Reino Unido, y del 77% a Francia.

Gráfico 29 Evolución de las exportaciones de Andalucía a los principales mercados: Holanda y Reino Unido, desde el año 2002 hasta el 2008 (**Miles de tallos**).



Fuente: Instituto Español de Comercio Exterior-ICEX.

En la Tabla 52 se recoge la evolución que han seguido las exportaciones andaluzas de flor cortada en el periodo 2002-2008 según la provincia de origen. Como se aprecia, la provincia que ha aportado tradicionalmente más volumen a las exportaciones andaluzas en lo que a flor cortada se refiere ha sido Cádiz; aportando entre el 92% del total de exportaciones andaluzas del año 2002 y el 95% que sumaron en el año 2007. Aún así, en 2007 el volumen de las exportaciones gaditanas ha disminuido un 69% en relación al 2002 y las sevillanas un 82%.

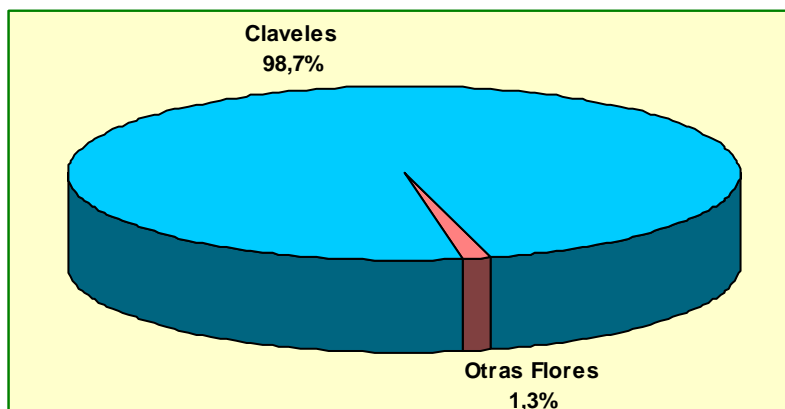
Tabla 52 Volumen total de las exportaciones andaluzas de rosas, claveles, orquídeas, gladiolos y crisantemos, por provincias (miles de tallos).

	2002	2003	2004	2005	2006	2007	2008
ALMERÍA	7	7	3	1	---	---	---
CÁDIZ	660.617	475.625	438.454	345.899	312.659	208.639	219.415
HUELVA	40	---	---	---	---	---	---
MÁLAGA	---	---	---	6	0	---	---
SEVILLA	60.576	38.630	36.681	20.586	14.189	10.966	4.844
ANDALUCÍA	721.239	514.261	475.137	366.491	326.847	219.605	224.259

Fuente: Instituto Español de Comercio Exterior-ICEX.

A continuación, se realiza un análisis de las exportaciones de las principales especies de flor cortada (claveles, rosas, orquídeas, crisantemos y gladiolos) producidas en Andalucía en el año 2008.

Gráfico 30 Distribución de las principales especies de flor cortada exportadas por Andalucía a la Unión Europea, en 2008.



Fuente: Instituto Español de Comercio Exterior-ICEX.

La práctica totalidad de las exportaciones de flor cortada andaluza son de clavel (incluye clavel y miniclavel), aunque su importancia en valor es muy elevada (20.276.767 euros en 2008, un 85% del valor total de las exportaciones de flor de origen andaluz), es inferior a su importancia en volumen, ya que esta representa más del 98% de las exportaciones. En el Gráfico 30 se muestra el predominio de las exportaciones de clavel frente a otras especies.

5.3.2. Importaciones

El descenso de la superficie dedicada al cultivo de flor cortada en España ha provocado que en algunas de las variedades más demandadas, como es el caso del clavel, la oferta disponible no

haya sido suficiente para cubrir la demanda, lo que ha provocado la necesidad de realizar importaciones desde terceros países, por ejemplo desde Colombia, para poder cumplir los contratos.²¹

El volumen de las importaciones de flor realizadas por España se han incrementado casi un 59% entre los años 2002 y 2008, como muestra la Tabla 53. A nivel de Andalucía, las importaciones han disminuido un 11% en el citado periodo.

Tabla 53 Importaciones españolas y andaluzas de Flor cortada desde el año 2002 hasta 2008. (miles de tallos).

FLOR CORTADA		Producto	2002	2003	2004	2005	2006	2007	2008
ESPAÑA	UNIÓN EUROPEA	Claveles	18.162	8.909	11.960	14.236	7.839	10.016	5.001
		Rosas	7.295	7.335	10.641	12.564	15.261	13.514	12.583
		Orquídeas	523	586	733	809	774	942	760
		Crisantemos	17.387	19.245	22.273	22.146	23.109	17.496	17.730
		Gladiolos	379	1.452	321	1.641	266	472	423
	RESTO PAÍSES	Claveles	59.127	81.465	85.671	113.957	117.241	118.732	110.238
		Rosas	28.231	33.897	35.621	41.171	49.024	56.579	61.478
		Orquídeas	578	601	482	607	895	1.019	1.230
		Crisantemos	---	---	---	---	---	---	---
		Gladiolos	---	---	---	11	45	52	---
ANDALUCÍA	UNIÓN EUROPEA	Claveles	6.069	4.706	7.431	8.645	4.049	5.974	1.479
		Rosas	797	455	925	1.471	1.768	1.545	1.261
		Orquídeas	25	63	43	59	153	281	268
		Crisantemos	3.812	3.361	4.374	4.605	4.535	1.925	2.679
		Gladiolos	204	125	91	279	74	172	50
	RESTO PAÍSES	Claveles	967	2.131	2.215	5.650	4.319	2.969	2.278
		Rosas	3.002	3.115	3.013	3.557	11.163	4.979	5.217
		Orquídeas	---	---	---	---	0	3	4
		Crisantemos	---	---	1	---	---	---	---
		Gladiolos	---	0	---	---	74	---	---

Fuente: Exportaciones Andalucía: Instituto Español de Comercio Exterior-ICEX.
Exportaciones España: EUROSTAT.

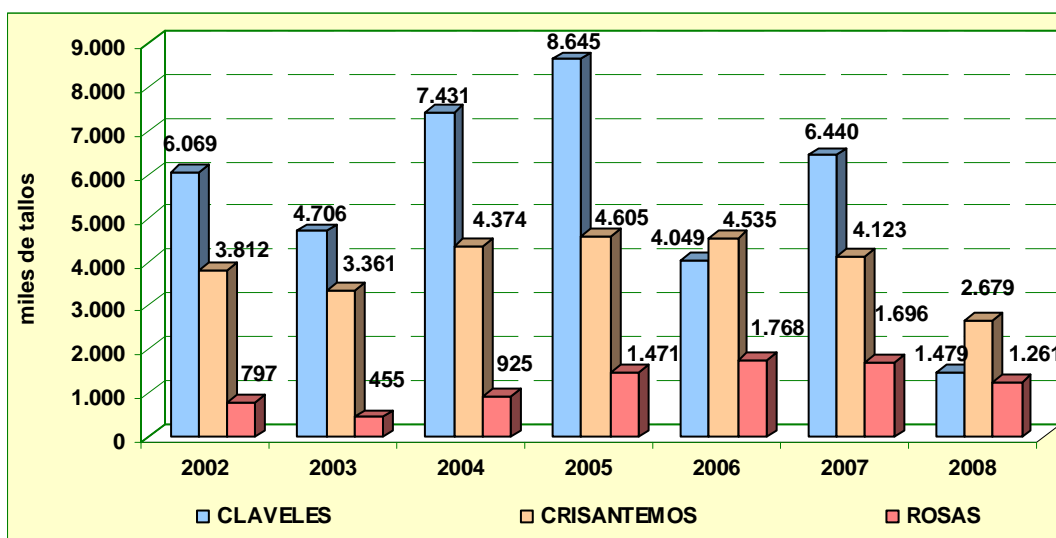
Centrando la atención en las importaciones que se realizan en Andalucía, no se aprecia una tendencia clara en el periodo 2002–2008, presentando un comportamiento distinto en función de su origen: países intra o extracomunitarios. La tendencia general, es la disminución de las importaciones andaluzas un 11%, como se indicó anteriormente, pero si se distingue en función del origen de las flores, se observa que los intercambios comerciales con países de la Unión Europea realizados por Andalucía han disminuido un 47% en 2008 con respecto a 2002, mientras que las que tuvieron origen en países extracomunitarias se han incrementado hasta

²¹ Revista COAG Andalucía (Noviembre 2007)

un 89%, en este periodo. Sin embargo, este ascenso no ha sido progresivo, las importaciones procedentes de países extracomunitarios experimentaron una intensa subida en 2006, y han ido descendiendo nuevamente hasta prácticamente la mitad en 2008.

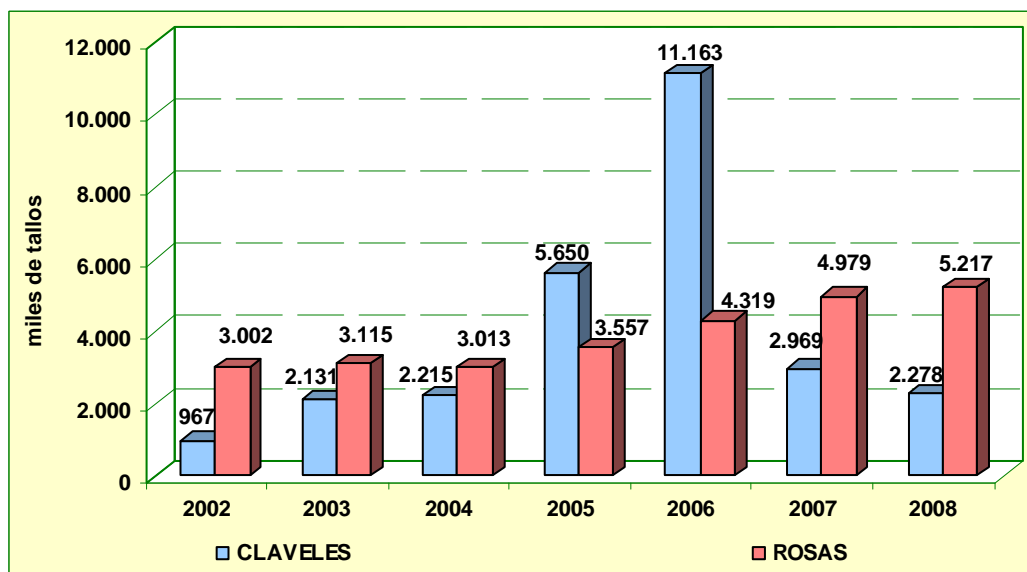
En el Gráfico 31 y el Gráfico 32, se muestra la evolución que han seguido las importaciones de claveles, rosas y crisantemos, en el periodo 2002-2008, en función de la procedencia de las flores.

Gráfico 31 Intercambios comerciales de flor cortada procedente de la Unión Europea y con destino Andalucía, en el periodo 2002-2008 (Miles de tallos).



Fuente: Instituto Español de Comercio Exterior- ICEX

Gráfico 32 Importaciones andaluzas de clavel procedentes del resto de países, en el periodo 2002-2008 (Miles de tallos).



Fuente: Instituto Español de Comercio Exterior- ICEX

Los intercambios comerciales de **rosas** con destino a Andalucía procedentes tanto de la UE como del resto de países, han ido aumentando progresivamente a lo largo del periodo de

estudio. Si se analiza según la procedencia de las rosas, en 2008, el 81% procede de países no pertenecientes a la UE- estas han experimentado un aumento del 74% respecto al año 2002- y el 19% restante tiene su origen en la UE, con una subida del 58%.

El **clavel** es la especie que más se comercializa en Andalucía, en 2007, el 39% del volumen de clavel provino de la UE, mientras que los claveles procedentes del resto de países, representaron el 61%.

La práctica totalidad de las importaciones de **orquídeas**, **crisantemos** y **gladiolos** proceden de países de la Unión Europea.

En cuanto al valor de las importaciones de flor cortada, la Tabla 54 pone de manifiesto que en el periodo 2002-2008, se ha producido una tendencia creciente en el valor de las importaciones, tanto las realizadas por España como por Andalucía. En cualquier caso, el valor de las importaciones que realiza España ha crecido en el periodo en estudio un 40%, mientras que las realizadas por Andalucía lo hicieron en un 81%. En el caso de Andalucía, las importaciones de países no comunitarios han crecido en un porcentaje mayor al de las exportaciones intracomunitarias.

Tabla 54 Valor de las importaciones españolas y andaluzas de flor cortada, 2002 – 2008, (Miles de euros).

FLOR CORTADA (miles de euros)		Producto	2002	2003	2004	2005	2006	2007	2008
ESPAÑA	UNIÓN EUROPEA	Claveles	1.192	625	1.041	989	650	1.097	606
		Rosas	2.667	3.003	4.243	5.732	6.662	6.595	6.150
		Orquídeas	1.092	1.359	1.441	1.771	2.005	2.018	1.680
		Crisantemos	4.629	5.536	5.990	6.589	7.454	6.683	5.144
		Gladiolos	69	98	187	243	92	214	163
	RESTO PAÍSES	Claveles	7.985	9.131	8.899	12.058	12.884	13.566	12.894
		Rosas	12.063	12.968	13.363	13.742	15.627	18.846	14.727
		Orquídeas	297	276	239	267	397	495	564
		Crisantemos	---	---	---	---	---	---	---
		Gladiolos	---	---	---	3	19	7	---
ANDALUCÍA	UNIÓN EUROPEA	Claveles	543	328	500	517	377	573	220
		Rosas	406	239	432	716	901	823	683
		Orquídeas	97	177	117	178	353	417	329
		Crisantemos	1.045	927	1.146	1.417	1.618	1.390	878
		Gladiolos	14	14	148	142	21	27	14
	RESTO PAÍSES	Claveles	145	295	285	597	1.017	409	339
		Rosas	1.182	914	919	1.160	1.460	1.698	1.984
		Orquídeas	---	---	---	---	0	5	5
		Crisantemos	---	---	0	---	---	---	---
		Gladiolos	---	0	---	---	26	3.436	1.773

Fuente: Exportaciones Andalucía: Instituto Español de Comercio Exterior-ICEX.
Exportaciones España: EUROSTAT.

Se puede concluir que mientras que, en el periodo 2002-2008, el volumen de las importaciones españolas, tanto procedentes de la UE como del resto de países, creció un 59%, el valor de dichas importaciones lo hizo en un 40%. Para el caso de Andalucía, si bien las importaciones disminuyeron un 11%, el valor de las mismas se incrementó en un 81%.

El principal país exportador a España en 2008, al igual que en años precedentes, fue Holanda, que vendió flores por un valor de 23,6 millones de euros, lo que constituye el 56% del total de las importaciones. A continuación, se encuentra Colombia, con 21,4 millones de euros, y Ecuador, con 13,7 millones de euros.

6. PROBLEMÁTICA DEL SECTOR

El sector de la flor cortada se ve amenazado por una serie de problemas que le afectan de manera directa y que se pueden concretar en los siguientes:

- Competencia con terceros países. En los últimos años se ha observado un incremento de la presión de países competidores, debido entre otros factores a:
 - La ampliación de la Unión Europea a países potencialmente competidores para algunos productos como Hungría.
 - La revisión de acuerdos bilaterales, principalmente con países mediterráneos y las negociaciones de la OMC, orientadas hacia a una liberación del comercio.
 - El aumento de la producción, la mejora del nivel tecnológico y la diversificación de la producción de otros países competidores, caracterizada por el fuerte desarrollo de nuevos productos y variedades, que se ve amplificada por la dificultad de España para cultivar esos nuevos productos y variedades.

- Incremento de los costes de producción.

Estos costes han sufrido un gran incremento en los últimos años, especialmente de la mano de obra y de la energía. El aumento de los precios del gasóleo está afectando de forma muy negativa al sector de la flor cortada, ya que son muchas las hectáreas de dedicadas a este cultivo que hacen uso del combustible para calefacción en invernaderos, aumentando los costes de producción en gran medida.

La necesidad de implantar sistemas de calidad también provoca un aumento de los costes de producción, ya que los mercados, incluidos los nacionales, son cada vez más exigentes y están dispuestos a pagar más por un producto de mejor calidad.

En la actualidad comienzan a darse los primeros pasos efectivos en el sector para el fomento de la mejora de la calidad, acompañada de la promoción del producto, con el objeto de recuperar mercados y mejorar los precios.

- Fuerte estacionalidad del consumo de este tipo de productos.

El 75% de la facturación de flor se concentra en determinadas fechas ligadas a la celebración de fiestas o acontecimientos, como son el periodo de Navidades, Día de todos los Santos, Fiestas locales, Semana Santa, Día de la Madre y San Valentín. Esto da lugar a un comportamiento de los precios de las flores muy inestable.

- Prohibición del uso de Bromuro de Metilo.

La prohibición de ciertas sustancias utilizadas para el control de plagas sin la existencia de sustitutos, hace que resulte difícil el control de las mismas.

El Bromuro de Metilo se ha utilizado para la desinfección de suelos durante años. Con el protocolo de Montreal, se prohibió su elaboración y uso para este fin. Durante 2007, su uso ha estado limitado a solicitudes de uso crítico, aunque en 2008 ya no se ha permitido usarlo bajo ningún concepto.

Por el momento no se han encontrado alternativas válidas a este producto, aunque se está investigando en diversos ámbitos:

- Químicos: Actualmente está en revisión la lista de sustancias activas.
 - Físicos: No están dando buenos resultados.
 - Biológicos: La *biosolarización* de los suelos se plantea como uno de los métodos más viables hasta la fecha para sustituir al bromuro de metilo en la desinfección de los suelos de nematodos.
 - Otras: Búsqueda de variedades resistentes, prácticas culturales (como la rotación de cultivos), etc., aunque estas no están dando buenos resultados.
- Caída de los precios.

Entre las principales causas responsables de la bajada de los precios se pueden resaltar:

- La cotización por medias de precios quincenales. En muchas ocasiones los precios percibidos por el agricultor no están en función de la calidad del producto, sino de una media de las partidas procedentes de varios agricultores.
- El abandono de buenas prácticas culturales y en especial en la Post.-cosecha. El hecho de primar la cantidad y no la calidad, ha provocado el abandono de ciertas buenas prácticas de cultivo que perjudican a la calidad de la flor, sobre todo en la vida útil de la misma, dando como resultado la pérdida de prestigio de la flor andaluza en los mercados.
- La autopropagación del material de partida como causa principal de la pérdida de calidad del producto. Aunque en la actualidad estas prácticas de autopropagación se pueden considerar prácticamente abandonadas, durante muchos años han sido habituales y han afectado, no sólo a la calidad de la flor en ese momento, sino que también han contribuido a dañar la imagen de la flor andaluza, un daño que perdura hoy en día.

7. ANÁLISIS DAFO

Una vez determinados los problemas con los que se encuentra el sector de la flor cortada se procede a realizar un análisis DAFO para determinar las estrategias a seguir para solucionar dichos problemas.

A continuación se exponen los resultados de las consultas realizadas al sector sobre las debilidades y fortalezas (lo que llamamos sistema interno) así como sobre sus amenazas y oportunidades (sistema externo), tal y como se detalló en el apartado de metodología.

Sistema interno

DEBILIDADES	
Poca reinversión de los beneficios en la mejora de las infraestructuras.	4,9
Falta de asociacionismo en el sector, no existe una visión conjunta del sector, se opera de manera individualizada sin normas establecidas.	4,8
El manejo post-recolección (fundamental en la vida y en la calidad de la flor) es bastante deficiente debido a la falta de concienciación de los productores y a la escasa preparación de la mano de obra.	4,7
Disminución de la rentabilidad de las explotaciones dedicadas a estos cultivos.	4,7
Deterioro sufrido por la imagen de calidad de la flor andaluza en los mercados internacionales, principalmente en Holanda.	4,6
Falta de campañas de promoción de la Flor Andaluza que incentiven su consumo.	4,5
Las estructuras e instalaciones de la mayor parte de los invernaderos son muy deficientes, lo que no permite las producciones de calidad.	4,1
Elevados costes de producción (gasoil, fertilizantes, fitosanitarios, mano de obra..), superiores, en parte o en su totalidad, al de otros países productores de flor.	4,1
El sistema de pago establecido por las comercializadoras no incentiva la producción de la calidad de la flor requerida en los mercados de destino.	4,0
Elevados precios del transporte.	3,9
Prohibición de ciertas sustancias utilizadas para el control de plagas, como es el caso del bromuro de metilo, sin la existencia de sustitutos igualmente efectivos, aunque empiezan a vislumbrarse algunas soluciones.	3,8
Falta de una certificación de calidad y una imagen de marca.	3,7
Disminución continuada de la superficie dedicada a la flor cortada en Andalucía, desde el año 2002 hasta el 2007 la superficie se ha reducido casi un 60%.	3,6
Poca diversificación de la producción, debido en gran parte a la falta de medios (invernaderos adecuados, sistemas de calefacción, iluminación...). Esto impide entre otras cosas fidelizar al cliente por no poder satisfacer sus necesidades al completo.	3,5
Deficiencias en la infraestructura eléctrica existente en determinadas zonas productoras, esto limita a muchos productores para la instalación de sistemas que ayuden a mejorar tanto la calidad de la flor como la posibilidad de una mayor diversificación.	3,5
Importante uso de mano de obra familiar.	3,5
Problemas de filtración de agua salada en el agua de riego en determinadas zonas de Sanlúcar, que da lugar a una elevada salinidad del agua.	3,3
Falta de transparencia en el mercado.	3,3
Concentración de la demanda en grandes empresas comercializadoras que controlan el mercado.	3,3

FORTALEZAS	
Condiciones climatológicas muy buenas.	3,5
Concentración de la oferta en determinadas zonas por existir una concentración de la producción.	3,2
Canales de comercialización ya abiertos.	3,2
Progresiva profesionalización de los agricultores del sector en los últimos años.	2,6
Voluntad del sector para constituirse en Organización Interprofesional.	2,4

FORTALEZAS	
Inicio de la creación de pequeñas asociaciones de productores para la venta de su producción, aparte de la venta a las grandes empresas comercializadoras, como la venta directa a minoristas.	2,4
Conciencia del sector de la situación de crisis en la que se encuentra, identificando muchos de sus problemas y con voluntad para buscar soluciones.	2,3
Existencia de un Centro de Investigación y Formación Agraria de la Consejería de Agricultura y Pesca en la zona de producción, con personal especializado en investigación y formación en este sector.	2,3
Voluntad de los productores por avanzar en la diversificación.	2,1
Se trata de un sector relativamente joven.	2,0
Existencia de un foro de interlocución como es la <i>Mesa Andaluza de la Flor Cortada</i> .	1,7

Sistema externo

AMENAZAS	
El consumo de flor cortada en la UE ha disminuido en los dos últimos años a pesar de la tendencia al alza mantenida en años anteriores. La situación de crisis internacional por la que se atraviesa está provocando un descenso en el consumo de productos que no son de primera necesidad.	4,0
Incremento de los costes energéticos.	3,8
Fuerte estacionalidad del consumo -el 75% de la facturación de flor se concentra a lo largo del periodo de Navidades, Día de todos los Santos, fiestas locales, Semana Santa, Día de la Madre y San Valentín-.	3,7
La competencia con terceros países, que compiten con mejor calidad, especialmente por la mayor vida útil de sus productos.	3,7
La evolución de los precios apunta a una continuidad en el estancamiento de los precios e incluso a una bajada de los mismos.	3,7
Los acuerdos preferenciales que mantiene la Unión Europea con algunos de los principales países productores y exportadores de flor cortada.	3,4
Presión de la expansión urbanística sobre el suelo en zonas costeras.	2,5

OPORTUNIDADES	
Posibilidad de creación de una imagen de marca.	3,6
Potenciar aún más los canales cortos de comercialización (Mercado Nacional).	3,3
Posibilidad de abrir nuevos mercados con la entrada de nuevos Estados Miembros en la UE.	3,3
Existencia de reglamentación andaluza para la constitución de Organizaciones Interprofesionales a nivel andaluz.	3,2
Posibilidad de conseguir un valor añadido mediante el empleo de prácticas de cultivo que respeten el medio ambiente como es la producción integrada. En la actualidad existe un <i>Reglamento Específico de producción integrada de flor cortada: Clavel y miniclavel bajo abrigo</i> , aprobado en la orden de 4 de enero de 2006.	2,5
Voluntad de apoyo al sector por parte de las instituciones locales y autonómicas.	2,2

ANEXO I

Tabla 55 Precios mensuales nacionales percibidos por el agricultor para Claveles, Rosas y Crisantemos, desde enero de 2002 hasta junio de 2008.

	Año	Enero	Febrero	Marzo	Abril	Mayo	Junio	Julio	Agosto	Septie	Octubre	Noviem	Diciem	Anual
CLAVELES (100 DOC.)	2002	148,81	124,91	102,08	78,21	79,79	85,62	85,22	93,98	92,41	102,71	130,17	142,51	104,95
	2003	126,82	117,83	100,85	104,40	80,05	89,49	99,96	87,68	117,17	154,12	186,27	230,30	128,35
	2004	89,85	99,76	103,87	92,09	74,40	79,65	83,05	88,40	97,90	104,38	111,43	117,25	96,91
	2005	117,95	129,47	131,41	93,26	83,40	97,31	89,85	86,44	82,82	101,39	86,60	94,12	99,49
	2006	92,28	116,96	94,75	75,98	73,48	87,65	83,21	78,54	63,14	72,38	75,32	92,53	82,24
	2007	57,64	82,46	76,27	109,06	101,49	92,42	104,40	107,73	71,29	82,36	165,09	158,61	100,77
	2008	52,78	120,88	96,75	95,54	94,54	84,65	86,24	91,70	87,47	97,37	103,82		
	ROSAS (100 DOC.)	2002	189,25	313,85	323,49	288,31	284,37	410,10	281,76	265,53	207,92	216,88	195,71	250,57
2003		255,64	336,18	297,67	578,49	652,31	812,08	316,78	317,81	234,05	280,67	199,89	275,50	436,22
2004		381,03	419,69	453,89	500,25	397,27	291,58	273,92	274,07	291,26	415,59	369,86	410,74	386,77
2005		414,32	511,13	436,89	472,34	381,58	341,23	294,58	299,78	236,57	263,68	257,72	276,98	352,17
2006		260,44	338,41	339,91	292,36	273,62	282,04	241,72	237,16	234,88	270,94	251,92	293,80	278,41
2007		266,21	383,14	377,74	335,23	310,90	301,24	278,93	290,46	286,01	341,61	283,34	268,05	314,26
2008		273,15	308,19	341,80	343,13	335,63	315,05	288,09	325,39	310,29	357,86	360,34		
CRISANTEMOS (100 DOC.)		2002	347,36	318,90	279,65	202,07	214,09	241,03	196,21	238,20	612,02	389,80	699,17	993,56
	2003	295,79	332,57	271,23	230,55	244,74	226,28	242,64	289,89	606,40	422,26	537,16	734,86	463,93
	2004	339,35	322,61	321,23	306,41	321,37	344,94	351,50	300,96	378,83	429,40	465,64	480,00	384,65
	2005	400,87	418,66	416,09	381,94	364,15	391,12	391,71	312,82	296,17	188,84	205,79	225,30	296,56
	2006	213,32	257,55	259,96	228,99	184,63	199,79	167,98	198,73	159,19	192,74	205,58	269,55	212,28
	2007	214,86	254,61	255,29	250,71	202,08	177,60	256,03	260,47	331,02	544,55	324,13	201,08	326,84
	2008	209,33	210,16	242,63	195,48	285,87	150,00	139,47	152,07	174,55	171,73	176,85		

Fuente: Servicios de Estadísticas del Ministerio de Medio Ambiente y Medio Rural y Marino.

Nota: Los datos del último mes publicado han de considerarse provisionales.

ANEXO II

CARACTERÍSTICAS GENERALES DE LOS INVERNADEROS

Tabla 56 Dimensiones medias de los invernaderos de flor cortada.

Dimensiones de los invernaderos	Tipos de Estructuras		
	Parral a dos aguas	Multitúnel	Multicapilla de vidrio
Número de módulos	3,8	5,2	7,5
Anchura del módulo (m)	9,8	7,6	7,2
Longitud del módulo (m)	75,7	76,3	73,0
Altura lateral (m)	2,2	3,1	4,1
Altura máxima (m)	3,3	4,7	4,7
Superficie del invernadero (m ²)	2.147,9	2.925,5	3.550,0

Fuente: Encuestas a productores de flor cortada de Cádiz y Sevilla. Noviembre y Diciembre de 2008.

Tabla 57 Distribución de invernaderos en función de tipo de características que posee para el control ambiental.

Otros elementos de los invernadero	Parral a dos aguas		Multitúnel		Multicapilla de vidrio		Umbráculo	
	Nº invern	% Invern	Nº invern	% Invern	Nº invern	% Invern	Nº invern	% Invern
Doble cubierta	2	3%	2	5%	2	100%	0	0%
Pantalla Térmica	0	0%	16	37%	2	100%	0	0%
Ventilación- aspiración forzada	0	0%	5	12%	2	100%	0	0%
Apertura cenital	1	1%	26	60%	2	100%	0	0%
Apertura lateral	71	90%	29	67%	0	0%	1	100%
Microaspersión	11	14%	6	14%	0	0%	0	0%
Riego exterior de cubierta	0	0%	0	0%	0	0%	0	0%
Mallas de sombreado	24	30%	11	26%	0	0%	0	0%
Encalado	73	92%	38	88%	2	100%	0	0%
Iluminación artificial del cultivo	25	32%	20	47%	1	50%	0	0%
Agricultura Tradicional	69	87%	36	84%	2	100%	1	100%
Producción Integrada	10	13%	6	14%	0	0%	0	0%

Fuente: Encuestas a productores de flor cortada de Cádiz y Sevilla. Noviembre y Diciembre de 2008.

Tabla 58 Distribución de especies según su clasificación por categorías y del tipo de estructura del invernadero en el que se cultivan.

Especie	Superficie muestra (m ²)	% Superficie muestra	Produc. muestra (miles de tallos)	Antigüedad media (años)	Clasificación por categorías			Tipo de estructuras			
					%I cat.	%II cat.	% destrío	Multitúnel		Parral	
								Superf. (m ²)	Produc (miles de tallos)	Superf. (m ²)	Produc (miles de tallos)
Miniclavel	88.244	29,64%	11.013	13,3	59,0%	50,6%	23,7%	25.546	3.616	50.398	6.047
Clavel	55.727	18,72%	7.019	13,7	72,8%	24,7%	13,6%	12.690	1.875	41.737	5.019
Lilium	44.250	14,87%	3.192	12,1	84,4%	15,3%	8,5%	28.600	2.044	15.650	1.148
Crisantemo	30.310	10,18%	3.248	12,5	84,4%	10,4%	7,1%	25.310	2.778	2.000	70
Gerbera	14.276	4,80%	2.128	12,0	94,3%	3,0%	4,3%	14.276	2.128	0	0
Antirrhinum	14.074	4,73%	1.084	12,3	91,8%	15,0%	5,7%	9.254	755	4.010	314
Paniculata	11.400	3,83%	511	14,0	76,7%	98,0%	18,0%	1.500	45	9.900	466
Margarita	10.340	3,47%	900	13,8	86,7%	4,0%	10,7%	1.340	67	3.000	300
Mostera	5.100	1,71%	154	15,0	75,0%	39,0%	5,5%	0	0	2.400	73
Callistepus	4.500	1,51%	175	10,0	70,0%	18,0%	12,0%	4.500	175	0	0
Rosas	4.100	1,38%	309	10,0	60,0%	35,0%	5,0%	0	0	0	0
Ruscus	3.340	1,12%	63	10,0	82,5%	14,5%	3,0%	840	50	2.500	13
Lisianthus	3.210	1,08%	342	13,8	80,0%	18,0%	11,0%	0	0	3.210	342
Iris	2.000	0,67%	160	6,0	75,0%	25,0%	25,0%	0	0	1.000	80
Aralia	1.900	1,51%	219	13,3	60,0%	39,0%	1,0%	0	0	1.900	219
Gladiolo	1.700	0,57%	37	16,0	85,0%	0,0%	15,0%	0	0	1.700	37
Helecho	1.000	0,34%	70	20,0	70,0%	0,0%	30,0%	0	0	1.000	70
Esparraguera	1.000	0,34%	70	20,0	70,0%	0,0%	30,0%	0	0	1.000	70
Solidago	600	0,20%	85	7,0	80,0%	0,0%	20,0%	0	0	600	85
Statis	600	0,20%	85	7,0	90,0%	0,0%	10,0%	0	0	600	85

Fuente: Encuestas a productores de flor cortada de Cádiz y Sevilla. Noviembre y Diciembre de 2008.

ANEXO III

MODELOS DE ENCUESTAS A PRODUCTORES Y ENTIDADES COMERCIALIZADORAS DE FLOR CORTADA

ENCUESTA A ENTIDADES COMERCIALIZADORAS DE FLOR CORTADA

Nombre del encuestador: _____

Nombre de la entidad comercializadora: _____

Año de creación de la empresa: _____

Municipio: _____ Provincia: _____

Nombre de la persona entrevistada: _____

Cargo que ocupa en la empresa: _____

Fecha: ___ / ___ / _____

"La Empresa Pública Desarrollo Agrario y Pesquero garantiza la confidencialidad de los datos de carácter personal que nos facilite y su tratamiento automatizado de acuerdo a la legislación vigente sobre protección de datos de carácter personal (Ley Orgánica 15/99, de 13 de diciembre, de Protección de Datos de Carácter Personal, así como toda la normativa aplicable a esta materia). Vd. Podrá ejercitar los derechos de acceso, rectificación, cancelación y oposición dirigiendo su solicitud por escrito a la EMPRESA PÚBLICA DESARROLLO AGRARIO Y PESQUERO, S.A. C/ Bergantín, 39, C.P. 41012 Sevilla, con la referencia "Protección de Datos Personales" Los datos por usted aportados serán objeto de agregación y análisis, cuyos resultados formarán parte de un informe sobre el sector de la flor cortada en Andalucía, respetando en todo momento la confidencialidad de la información individualizada que nos facilite."

DATOS GENERALES

1. Forma jurídica de la empresa?

- Autónomo
- Cooperativa
- SAT
- Sociedad mercantil (S.A., S.L.,)
- Comunidad de Bienes
- Otra (Especificar _____)

2. ¿Forma parte de algún grupo empresarial, cooperativa de segundo grado o similar?(Especificar)

3. Aparte de la comercialización de flor cortada, ¿su empresa realiza alguna otra actividad? Indique cuales, y el porcentaje que supone la comercialización de flor sobre el total de su facturación.

4. ¿Cuál es el número de trabajadores asalariados que trabajan en la empresa:

	HOMBRES	MUJERES	TOTAL
FIJOS			
TEMPORALES			
TOTAL			

5. Indique la estructura de recursos humanos de la empresa:

	Nº Hombres	Nº Mujeres
<input type="checkbox"/> Gerente	<input type="checkbox"/>	<input type="checkbox"/>
<input type="checkbox"/> Técnico /s de campo	<input type="checkbox"/>	<input type="checkbox"/>
<input type="checkbox"/> Técnico/ s comercial/es	<input type="checkbox"/>	<input type="checkbox"/>
<input type="checkbox"/> Responsable del control de calidad	<input type="checkbox"/>	<input type="checkbox"/>
<input type="checkbox"/> Personal de administración	<input type="checkbox"/>	<input type="checkbox"/>
<input type="checkbox"/> Personal de procesado y preparación de ramos	<input type="checkbox"/>	<input type="checkbox"/>
<input type="checkbox"/> Personal de transporte o reparto	<input type="checkbox"/>	<input type="checkbox"/>
<input type="checkbox"/> Otros (especificar:.....)	<input type="checkbox"/>	<input type="checkbox"/>

6. ¿Qué idiomas dominan los comerciales de la empresa?

INSTALACIONES

7. ¿Con que instalaciones cuenta la empresa para las actividades relacionadas con la comercialización de la flor cortada?

- Área de recepción de proveedores (indique m²): _____
- Almacenes (indique m²):
 - No refrigerados: _____
 - Climatizados: _____
- Sala de procesado (indique m²): _____
- Cámaras frigoríficas (indique m²): _____
- Otros espacios (indique m²): _____
(Especifique: _____)
- Paletizadora
- Máquinas de bouquet
- Vehículos de reparto
- Otros (especifique: _____)

PROVEEDORES

8. Indique en qué porcentaje la producción comercializada es propia o ajena²²

- Propia: _____%
- Ajena: _____%

9. Indique el número de proveedores de las tres últimas campañas, y el porcentaje de variación:

2005	% 05-06	2006	%06-07	2007

10. ¿Qué superficie de cultivo representa el volumen de flor comercializada por la empresa (dato aproximado)?

11. Indique de qué zonas productoras proceden sus proveedores:

- Chipiona: _____%
- Sanlúcar de Barrameda: _____%
- Otros Cádiz: _____%
- Lebrija: _____%
- Los Palacios y Villafranca: _____%
- Las Cabezas de San Juan: _____%
- Otros Sevilla: _____%
- Otras zonas (especificar: _____)

12. ¿Cómo se distribuyen sus proveedores según los siguientes estratos de tamaño? (Indique porcentaje incluido en cada rango de tamaño)

SUPERFICIE	Menos de 2.500m ²	2.500-5.000m ²	5.000-7.500m ²	7.500-10.000m ²	Más de 10.000m ²
%					

²² En caso de tratarse de una entidad cooperativa o similar, se considerará producción propia la procedente de los socios de la misma, y producción ajena la de terceros.

13. ¿Podría combinar los dos factores?

SUPERFICIE	Menos de 2.500m ²	2.500-5.000m ²	5.000-7.500m ²	7.500-10.000m ²	Más de 10.000m ²	TOTAL
% Chipiona						
% Sanlúcar						
% Otros Cádiz						
% Lebrija						
% Los Palacios						
% Las Cabezas						
% Otros Sevilla						
% Otras zonas						
TOTAL						

14. ¿Su empresa suministra material vegetal a sus proveedores? En caso afirmativo, indique el porcentaje de proveedores a los que suministran.

15. ¿Cómo cumplen sus proveedores las especificaciones de calidad a la entrega de la producción? Indique porcentaje de adecuación a las especificaciones.

ESPECIES				
Contenedores				
Conservantes				
Tamaño del tallo				
Color de la flor				
Ausencia de defectos y manchas				
Grado de apertura				
Tamaño de la flor				

16. ¿Qué tipo de control de calidad realizan sobre la producción de sus proveedores en la entrega? ¿Y durante el procesado y almacenamiento?

17. ¿Tiene implantado en su empresa algún sistema o certificación de calidad (especificar)? En caso de no poseerlo, ¿le interesaría implantarlo?

18. Indique el modo de establecimiento de los precios y la forma de pago habitual hacia sus proveedores.

Especie	En función de la calidad (sí/no)	Establecimiento de precios			Formas de pago		
		Antes de cosechar (sí/no)	En el momento de la compra (sí/no)	Otro (Especificar)	Anticipos (sí/no)	Contado (sí/no)	Aplazado (sí/no)

19. Por orden de importancia, indique cuáles son sus principales problemas en la relación con sus proveedores: (Ordenar al menos tres)

- Competencia con otras comercializadoras
- Falta de formación de productores
- Sistema de pago
- Tratamiento post-cosecha deficiente
- Escasa adecuación a la demanda en cuanto a calidades y especies
- Otros (Especificar: _____)

COMERCIALIZACIÓN

20. ¿Cuáles son las principales especies comercializadas en la campaña pasada:

ESPECIE	Nº UNIDADES ²³	VALOR (€)
TOTAL		

²³ Especificar tallos, pomos, docenas, paquetes, etc.....

21. ¿Qué evolución han seguido los diferentes productos comercializados en los últimos cinco años?

ESPECIE	ALZA %	ESTABLE	BAJA %

22. ¿Realizan una planificación conjuntamente con los productores de la cosecha previa a la campaña (sí/no)? _____. En cuanto a:

- Las variedades más demandadas por el mercado (_____%).
- Las variedades que mejor se adaptan a las condiciones del medio (_____%):
- Otras (especificar: _____)

23. ¿Cuáles son los principales destinos de su producción comercializada?

Área Geográfica	Especifique provincias, CCAA o países	Porcentaje sobre producción total comercializada	Observaciones (especies, variedades, etc...)
Andalucía			
España			
Unión Europea			
Resto Países			

24. ¿De los destinos señalados en la pregunta anterior, cuáles son los más estables en el tiempo o varían de un año para otro?

25. ¿De donde procede fundamentalmente su competencia?

ESPECIES	De la zona (Especifique)	De otras CCAA (Especifique)	De otros países de la UE (Especifique)	De otros países fuera de la UE (Especifique)

26. Indique el porcentaje aproximado del destino de la flor por puntos de venta:

Especie	Subasta %	Intermediarios %	Detallistas %	Grandes superficies %	Otros %

27. ¿Dispone de información para la toma de decisiones a la hora de comercializar su producción en este mercado internacional?(Especificar).

28. En la campaña anterior, ¿qué cantidad de flor no se pudo vender y hubo que desechar?

ESPECIE	Nº UNIDADES DESECHADAS	% respecto al total de flor entrada en la empresa
TOTAL		

29. Indique el coste medio de manipulación (€/unidad), exceptuando el coste del transporte.

30. Indique el precio medio de liquidación de la pasada campaña:

ESPECIES	PRECIO (€/ UNIDAD)

31. Indique el método de transporte empleado para llegar a los destinos de comercialización, y su coste aproximado por unidad de producto.

Especie-Destino	Camión o transporte pesado		Avión		Mensajería o transporte ligero		Otros	
	%	Euros/unidad (*)	%	Euros/unidad (*)	%	Euros/unidad (*)	%	Euros/unidad (*)

(*) Indique unidades

32. ¿Comparte transporte con otras empresas?

33. Indique por orden de importancia cuales son sus principales problemas en relación con los clientes:

- Falta de calidad del producto ofertado
- Falta de formación comercial en la empresa
- Desconocimiento de idiomas
- Elevados precios de transporte
- Deterioro de la mercancía en el transporte
- Desconocimiento de las condiciones particulares del mercado en el momento de la operación
- Forma de pago y financiación
- Otros (Especificar _____)

34. ¿Qué información cree que le sería de utilidad para la comercialización de su producción (precios en los diferentes mercados, disponibilidad de flores en otros mercados, evolución de la demanda, etc...)?

35. ¿Cree conveniente, que al igual que existe para los hortícolas de invernadero, la fresa y los cítricos, se cree un observatorio de precios específico para el sector de la flor cortada? Especifique que datos le podrían ser de utilidad para su empresa.

36. ¿Estaría dispuesta su empresa a colaborar en el observatorio de precios?

37. ¿Cree viable la creación de un mercado o subasta en Andalucía para el sector de la flor cortada? ¿Sería positivo para su empresa?

38. ¿Participaría su empresa en esta subasta para comercializar su producción?

- Comercializaría la mayor parte de la producción a través de esta subasta
- Mantendría mis actuales canales de comercialización y no acudiría a la subasta
- Simultanearía los canales actuales con la subasta

39. ¿Cómo podría afectar este mercado en origen a sus costes de transporte y comercialización?

- Disminuirían los costes de transporte y comercialización
- Aumentarían los costes de comercialización
- No afectarían en nada a estos costes

40. ¿Cómo podría afectarle el establecimiento de esta subasta a la competitividad de su empresa?

- Tendría más competencia dentro de la zona
- Sería más difícil fidelizar a mis proveedores
- No afectaría a mi empresa en nada
- Otros (Especificar: _____)

41. En su opinión, indique por orden de importancia cuales cree que serían los principales problemas para el establecimiento de una subasta en la zona productora: (Ordenar al menos tres)

- Falta de interés de las empresas comercializadoras
- Falta de interés de los clientes
- Desunión del sector
- Falta de apoyo institucional
- Falta de diversificación en la producción
- Deficiencias en la calidad
- Distancias a los centros de consumo
- Otros (Especificar: _____)

42. ¿Preferiría contar con un centro receptor de flores, donde sólo tenga lugar la clasificación de la calidad de las flores?

VALORACIÓN GENERAL DEL SECTOR

43. Por orden de importancia, ¿qué problemas piensa que se encuentran pendientes de resolver? (Señalar al menos 5)

EN LA PRODUCCIÓN		EN LA COMERCIALIZACIÓN	
Mayor información		Mayor información	
Más nivel de asociación		Más nivel de asociación	
Mejora de los medios de transporte		Mejora de los medios de transporte	
Mejora de infraestructuras		Mejora de infraestructuras	
Asesoramiento técnico		Asesoramiento técnico	
Fomento de nuevas tecnologías		Fomento de nuevas tecnologías	
Depuradoras. Reutilización de aguas		Normas de calidad	

EN LA PRODUCCIÓN		EN LA COMERCIALIZACIÓN	
Adaptación al medio de comunidades de inmigrantes		Campañas publicitarias	
Normas de calidad		Formación	
Campañas publicitarias		Concentración de volumen	
Formación		Otros	
Búsqueda de energía			
Diversificación			
Otros			

44. ¿Qué tipo de asesoramiento técnico cree que podría serle de utilidad para el desarrollo de su actividad?

45. ¿Cree conveniente la asociación entre las diferentes comercializadoras de flor cortada, tanto a nivel de Andalucía como a nivel nacional?

46. ¿Cree conveniente la creación de una interprofesional andaluza con participación de todos los agentes implicados en el sector de la flor cortada?

47. ¿Cuáles cree que deberían ser los principales objetivos de la interprofesional?

- Promoción
- Evaluación de la calidad
- Estudios de diversificación
- Estudios de mercado
- Otros (Especificar: _____
_____))

48. ¿Cuáles creen que deben ser las acciones a emprender en el sector de la flor cortada en Andalucía?

- Por parte de la comercializadora:

- Por parte de la Administración:

49. Comente su opinión general sobre el sector. Situación actual y perspectivas de futuro:

ENCUESTA A PRODUCTORES DE FLOR CORTADA

Nombre de la persona entrevistada: _____

Empresa/ Asociación: _____

Puesto que ocupa: _____

Municipio: _____ Provincia: _____

Nombre del encuestador: _____

N Encuesta: _____ Fecha: ____ / ____ / ____

"La Empresa Pública Desarrollo Agrario y Pesquero garantiza la confidencialidad de los datos de carácter personal que nos facilite y su tratamiento automatizado de acuerdo a la legislación vigente sobre protección de datos de carácter personal (Ley Orgánica 15/99, de 13 de diciembre, de Protección de Datos de Carácter Personal, así como toda la normativa aplicable a esta materia). Vd. Podrá ejercitar los derechos de acceso, rectificación, cancelación y oposición dirigiendo su solicitud por escrito a la EMPRESA PÚBLICA DESARROLLO AGRARIO Y PESQUERO, S.A. C/ Bergantín, 39, C.P. 41012 Sevilla, con la referencia "Protección de Datos Personales" Los datos por usted aportados serán objeto de agregación y análisis, cuyos resultados formarán parte de un informe sobre el sector de la flor cortada en Andalucía, respetando en todo momento la confidencialidad de la información individualizada que nos facilite."

DATOS GENERALES

1. Zona en la que se ubica la explotación.

- Chipiona
- Sanlúcar de Barrameda
- Rota
- El Puerto Santa María
- Chiclana
- Lebrija
- Los Palacios y Villafranca
- Otros Sevilla (Especificar: _____)

2. Forma jurídica de la empresa:

- Empresario Individual
- Comunidad de Bienes
- Sociedad Anónima
- Sociedad Limitada
- SAT
- Cooperativa de Agricultores
- Otra forma de societaria

3. Categoría jurídica de titularidad de la explotación:

- Propiedad
- Arrendamiento. Especificar tipo:
 - Temporada (1 año)
 - Media duración (1-4 años)
 - Larga duración (más de 4 años)
- Aparcería
- Otros (Especificar. _____)

4. ¿Pertenece a alguna asociación profesional del sector o sindicato agrario?

- a. Sí (indicar el nombre _____)
- No

5. Sexo del titular de la explotación. (Edad: _____)

- Hombre
- Mujer

6. Nivel de estudios del titular de la explotación.

- Universitarios
- FP II o Ciclo Formativo Grado Superior
- Bachillerato Superior
- FP I o Formación Profesional Grado Medio
- Educación Secundaria Obligatoria (E.S.O.) o Bachillerato elemental
- E.G.B.
- Estudios primarios
- Sin estudios

7. ¿Qué porcentaje de la renta del titular de la explotación representa esta actividad?

- Más del 50%. (ATP)
- Menos del 50%

8. En que régimen de la Seguridad Social se encuentra el titular de la explotación:

- REA cuenta ajena
- Autónomos
- Régimen General
- No cotizantes

9. ¿Tiene establecido para su invernadero algún tipo de seguro? Indique de que tipo.

—

CARACTERÍSTICAS GENERALES DE LA PRODUCCIÓN

10. Características generales de la producción. (Datos de la campaña pasada).

Nº inv	Especie	Variedad comercial	Producción (Miles de tallos)	Superficie (m ²)	Fecha plantación	Fecha arranque	Precio		% I cat.	% II cat.	% Destrio
							Importe	Unidad			
1											
2											
3											
4											
5											

Unidad: 1-€, 2- €/ha, 3-€/tallo, 4-otra unidad (especifica)

Ordenar de forma descendente por superficie de invernadero, de forma que el invernadero núm. 1 sea siempre el de mayor superficie.

CARACTERÍSTICAS GENERALES DE LOS INVERNADEROS

11. Indique las características y técnicas empleadas en cada uno de sus invernaderos dedicados al cultivo de la flor:

CARACTERÍSTICAS DE LOS INVERNADEROS	Nº DE INVERNADERO				
	1	2	3	4	5
1. Tipo de estructura (Ver código)					
2. Material de estructura (Ver código)					
3. Números de módulos					
4. Anchura del módulo (m)					
5. Longitud del módulo (m)					
6. Altura lateral (m)					
7. Altura máxima (m)					
8. Superficie del invernadero (m ²)					
9. Antigüedad (años)					
10. Material de cubierta (Especificar)					
11. Material de los laterales (Especificar)					
12. Tiempo renovación del material cubierta (años)					
13. Sustrato (Ver código)					
14. Sistema de riego (Ver código)					
15. Sistema de calefacción (Ver código)					
16. Sistema de climatización (Especificar)					
17. Seguimiento de temperatura (Ver código)					
18. Doble cubierta (Sí/ No)					
19. Pantalla térmica (Sí/ No)					
20. Ventilación- aspiración forzada (Sí/ No)					
21. Apertura cenital (Sí/ No)					
22. Apertura lateral (Sí/ No)					
23. Microaspersión (Sí/ No)					
24. Riego exterior de cubierta (Sí/ No)					
25. Mallas de sombreado (Sí/ No)					
26. Encalado (Sí/ No)					
27. Iluminación artificial del cultivo (Sí/ No)					
28. Tipo agricultura (Ver código)					

Cumplimentar este cuadro con ayuda de los siguientes códigos:

1. **-Tipo de estructura:** 1-Multitunnel, 2-A dos aguas, 3-Asimétricos, 4-Plano o parral, 5-Umbráculo, Otros (especificar).
2. **-Material de estructura:** 1-Madera, 2-Acero Galvanizado, 3-Mixto (acero-madera), 4-Otros (especificar).
13. **-Tipo de sustrato:** 1-Suelo natural, 2-Enarenado, 3-Sustrato inerte, 4-Hidropónico, 5-Otros (especificar).
14. **-Sistema de riego:** 1-Goteo, 2-Aspersión, 3-Hidropónico (sólo agua con sustancia nutritiva), 4-Otros (especificar).
15. **-Sistemas de calefacción:** 1-Lecho caliente, 2-Radiadores, 3-Aire caliente, 4-Otros (especificar).
17. **-Seguimiento de temperatura y humedad:** 1-Dispone de instrumentos de medida de temperatura/humedad y los emplea, 2-Dispone de instrumentos de medida de temperatura/humedad y no los emplea, 3-No dispone de instrumentos de medida, 4-Otros (especificar)
- 28.- **Tipo de agricultura:** 1-Tradicional, 2-Producción Integrada. 3-Agricultura Ecológica.

12. ¿Tiene previsto realizar mejoras en su invernadero? En caso afirmativo, indicar que tipo de mejoras.

13. ¿Tiene previsto introducir cambios de especie cultivada?

- Sí**, indique nuevas especies o variedades: _____
- _____
- No**, indique motivos para no diversificar: _____
- _____

MEDIOS DE PRODUCCIÓN

14. ¿Dispone de electricidad en su explotación?

- Sí**. Especifique características:
- Red de Alta Tensión
 - Transformador propio
 - Transformador compartido
 - Transformador de terceros
 - Red de Baja Tensión (urbana o industrial)
 - Generador o grupo electrógeno
- No**. ¿Estaría dispuesto a instalar electricidad en su explotación? _____
- _____
- _____

15. Indique en m² la superficie total de su explotación y especifique qué superficie dedica habitualmente al cultivo de la flor cortada (incluyendo todos los invernaderos):

Tipo de superficie	Superficie Total (m ²)	Superficie Flor cortada (m ²)
Aire libre		
Umbráculos		
Invernaderos (Nº:.....)		
Superficie total		

16. Indique el tipo de suelo: (Datos referentes al invernadero núm. 1)

X	Tipo de suelo	Año adquisición	Vida útil (campañas)	Precio (€/ha)
	Suelo natural			
	Enarenado			
	Sustrato inerte			
	Hidropónico			
	Otros:			
	Otros:			

* En caso de más de un invernadero, se considera el invernadero núm. 1, el de mayor superficie.

17. Elementos de la instalación de riego: (Datos referentes al invernadero núm. 1)*

X	Elementos del sistema de riego (Especificar)	Año adquisición	Vida útil (años)	Precio	
				Importe	Unidad
	Balsa de riego				
	Bomba y Cabezal:				
	– Caseta de riego				
	– Motor de riego				
	– Filtro de arena				
	– Filtro de anilla				
	– Filtro de malla				
	– Tanque fertilizante				
	Sistema de tuberías:				
	– Microaspersión para control de temperatura				
	– Goteros				
	– Micros				
	– Tuberías				
	– Sistema de riego exterior de cubierta				
	Otros:				
	Otros:				
	TOTAL SISTEMA DE RIEGO				

Unidad: 1-€, 2- otra unidad (especificar)

* En caso de más de un invernadero, se considera el invernadero núm. 1, el de mayor superficie.

18. ¿Pertenece a una comunidad de regantes?(Especificar)

19. Elementos del sistema de calefacción: (Datos referentes al invernadero núm. 1)*

X	Elementos del sistema de calefacción (Especificar)	Año adquisición	Vida útil (años)	Precio	
				Importe	Unidad
	Instrumentos de medida de temperatura:.....				
	Instrumentos de medida de humedad:.....				
	Otros:				

Unidad: 1-€, 2- otra unidad (especificar)

* En caso de más de un invernadero, se considera el invernadero núm. 1, el de mayor superficie.

20. En caso de contar con sistema de calefacción, ¿qué tipo de energía utiliza en su calefacción?

- Gasóleo (Especifique tipo A, B ó C)
- Fueloil
- Gas
- Eléctrico
- Otros (Especificar: _____)

21. En caso de no disponer de sistema de calefacción, ¿le interesaría instalar calefacción en su invernadero?

- Sí.** ¿qué porcentaje del total de la inversión estaría dispuesto a cubrir con fondos propios?
 - Menos del 25%.
 - Entre el 25- 50%.
 - Entre el 50-75%.
 - Más del 75%.
- No.** Indique los motivos: _____

22. Elementos del sistema de climatización: (Datos referentes al invernadero núm. 1)*

X	Elementos del sistema de climatización (Especificar)	Año adquisición	Vida útil (años)	Precio	
				Importe	Unidad
	Instrumentos de medida de temperatura:.....				
	Instrumentos de medida de humedad:.....				
	Otros:				

Unidad: 1-€, 2- otra unidad (especificar)

* En caso de más de un invernadero, se considera el invernadero núm. 1, el de mayor superficie.

23. Otros elementos del invernadero: (Datos referentes al invernadero núm. 1)*

X	Otros Elementos (especificar)	Año adquisición	Vida útil (años)	Precio	
				Importe	Unidad
	Material de estructura y montaje (Especificar):.....				
	Material de cubierta y montaje (Especificar):				
	Doble cubierta				
	Material laterales (Especificar):				
	Arquillos				
	Escuadras				
	Alambre				
	Palos o gavillas sujeción mallas				
	Malla mosquitera				
	Palos omega				
	Malla plantación				
	Malla entutorado				
	Mallas de sombreado				
	Rafia				
	Pantalla térmica				
	Ventilación-Aspiración forzada				
	Iluminación artificial				
	Otros:.....				
	Otros:.....				

Unidad: 1-€, 2- €/ha, 3-otra unidad (especificar)

* En caso de más de un invernadero, se considera el invernadero núm. 1, el de mayor superficie.

24. ¿Cómo se deshace habitualmente del material de cubierta renovado?

25. Indique las características de las instalaciones complementarias de su explotación que utiliza para la flor cortada.

X	Construcción ó Instalación	Superficie/ Volumen (Unidad)	Año construcción	Vida útil	Precio	
					Importe	Unidad
	Almacén					
	Cámara frigorífica					
	Equipos manipulación flor					
	Otros:.....					
	Otros:.....					

Unidad: 1-€, 2- €/m², 3-€/ m³, 4-otra unidad (especificar)

26. Especifique la maquinaria disponible en la explotación que utiliza para la flor cortada:

X	Maquinaria	Características	Año adquisición	Vida útil (años)	Precio	
					Importe	Unidad
	Tractor					
	Equipo aplicación fitosanitarios					
	Remolque					
	Motocultor					
	Otros:					
	Otros:					

Unidad: 1-€, 2- otra unidad (especificar)

27. ¿Cuál es el consumo medio anual de agua, combustible o electricidad de su explotación o Kwh)

Suministros	Precio	
	Importe	Unidad
Agua		
Energía (electricidad)		
Combustible		

Unidad: 1-€, 2-€/ha, 3- otra unidad (especificar)

28. Indique el número de personas que trabajan en su explotación: (Datos referentes al invernadero núm. 1)*

Categoría profesional	Nº personas		Coste total* (€/jornal)	Jornales	
	Hombre	Mujer		Nº	Unidad
Empresario Agricultor (Autónomo)					
Asalariada fija	Encargado				
	Peón				
	Otro:				
Asalariada eventual	Peón				
	Otro:				
Familia					
Total					

*Este dato no debe incluir los seguros sociales, en caso de que lo incluya, deberá indicarlo.

Unidad: 1- jornada completa, 2-media jornada, 3- jornal/otro (especificar)

29. ¿Encuentra dificultades en la búsqueda de personal? En caso afirmativo, indique que tipo de dificultades son las más frecuentes, y cuales son las tareas más afectadas por esta dificultad.

30. Ordene por orden de importancia el tipo de asesoramiento que cree necesario para el funcionamiento de la explotación.

- Nutrición
- Plagas y enfermedades
- Nuevas variedades
- Sistemas de riego
- Comercial (demandas del mercado)
- Otros (Especificar _____)

31. Indique la procedencia del material vegetal empleado en su explotación y en que porcentaje:

- Directamente de la empresa multiplicadora (_____%)
- A través de la comercializadora (_____%)
- Multiplicación propia (_____%)

COSTES DE INSUMOS

32. Costes de esquejes: (Datos referentes a la campaña anterior).

Importes aportados con IVA:....., o sin IVA:.....(Marcar con una X).

(Datos referentes al invernadero núm. 1)*

Fecha plantación (Mes)	Producto	Vida útil (años)	Nº esquejes	Precio esquejes		Otros costes		Coste total(*)	
				Importe	Unidad	Importe	Unidad	Importe	Unidad

Unidad: 1-€, 2- €/ha, 3- otra unidad (especificar)

* En caso de más de un invernadero, se considera el invernadero núm. 1, el de mayor superficie.

33. Costes de fertilización del cultivo. (Datos referentes a la campaña anterior).

Importes aportados con IVA:....., o sin IVA:.....(Marcar con una X).

(Datos referentes al invernadero núm. 1)*

X	Clasificación	Dosis				Jornales		Producto:		Producto:	
		Cant.	Ud	Importe	Ud	Nº	Ud ⁽¹⁾	Cantidad	Ud	Cantidad	Ud
	Abonado fondo										
	Abonado cobertera										
	Micronutrientes										
	Aminoácidos										
										
	TOTAL FERTILIZANTES										

Unidad (Ud): Especificar en todos los casos la unidad a la que hace referencia.

Ud⁽¹⁾: 1- jornada completa, 2-media jornada, 3- jornal/otro (especificar)

* En caso de más de un invernadero, se considera el invernadero núm. 1, el de mayor superficie.

34. Costes de fitosanitarios y otros productos aplicados. (Datos referentes a la campaña anterior).

Importes aportados con IVA:....., o sin IVA:.....(Marcar con una X).

(Datos referentes al invernadero núm. 1)*

	X	Clasificación	Dosis				Jornales		Producto:		Producto:	
			Cant.	Ud	Importe	Ud ⁽¹⁾	Nº	Und	Importe	Ud	Cantidad	Ud
Fitosanitarios		Insecticidas										
		Funguicidas										
		Herbicidas										
		Total Fitosanitarios										
Lucha integrada		Fauna auxiliar										
		Trampas										
TOTAL												

Unidad (Ud): Especificar en todos los casos la unidad a la que hace referencia.

Ud⁽¹⁾: 1- jornada completa, 2-media jornada, 3- jornal/otro (especificar)

* En caso de más de un invernadero, se considera el invernadero núm. 1, el de mayor superficie.

35. Costes de Tratamientos post-cosechas. (Datos referentes a la campaña anterior).

Importes aportados con IVA:....., o sin IVA:.....(Marcar con una X).

(Datos referentes al invernadero núm. 1)*

X	Clasificación	Dosis				Jornales		Producto:		Producto:	
		Cant.	Ud	Importe	Ud	Nº	Ud ⁽¹⁾	Cantidad	Ud	Cantidad	Ud
	Conservantes (Especificar)										
										
										
	TOTAL										

Unidad (Ud): Especificar en todos los casos la unidad a la que hace referencia.

Ud⁽¹⁾: 1- jornada completa, 2- media jornada, 3- jornal/otro (especificar)

* En caso de más de un invernadero, se considera el invernadero núm. 1, el de mayor superficie.

GASTOS GENERALES

36. Gastos de servicios:

Servicios	Coste		
	Externo SI/NO	Importe	Unidad
Transporte			
Otros:			

Unidad: 1-€/tallo, 2-€/ha, 3- €/Kg, 4- otro (especificar).

37. Gastos Generales:

Gastos generales	X	Importe (€/ año)
Asesoría		
Gastos financieros		
Seguros		
Impuestos (IBI)		
Análisis laboratorio		
Otros:		
Otros:		
TOTAL		

CALIDAD Y COMERCIALIZACIÓN

38. ¿De que forma comercializa su producción?

- Comercialización directa a minoristas (_____%)
- A través de una Cooperativa (Nombre: _____ y %: _____)
- A través de una Entidad Comercializadora (_____%)
- Venta directa en invernadero (_____%)
- Otros: _____ (_____%)

39. ¿Podría especificar cuál ha sido la evolución de su facturación en los últimos años?

- Ascendente
- Descendente
- Estacionaria
- Altibajos

40. Ordene por orden de importancia cuales son los factores que condicionan la elección de una empresa comercializadora: (Ordenar al menos tres)

- Precio
- Trato personal
- Anticipos
- Sistemas de liquidación
- Compromiso asociativo
- Aceptación de destríos o de producción de baja calidad
- Proximidad
- Valoración positiva de la calidad
- Suministro de material vegetal de calidad
- Otros (Especificar _____)

41. ¿Cuáles de estas actividades se realizan en su explotación? Indicar qué tipo de instalaciones cuenta para ello.

- Clasificación de la producción por calidades(_____)
- Agrupación en pomos o paquetes(_____)
- Transporte a empresa de comercialización(_____)
- Otros (Especificar _____)

42. Qué tiempo transcurre entre el corte de la flor y su entrega en la central de comercialización (en horas)?

43. ¿Realiza algún tipo de tratamiento durante este periodo (Tratamiento post-cosecha)?

- Sí.** ¿De qué tipo?
 - Conservación en agua
 - Conservación en agua con conservante
 - Conservación en frío
 - Transporte refrigerado
 - Otros (Especificar: _____)
- No.** Indique los motivos _____

44. ¿Cuánto tiempo transcurre entre el corte de la flor y la aplicación del tratamiento (en horas)? Indique motivos.

45. ¿Cree que se debería pagar la flor en función de la calidad?

46. Qué tipo de información echa en falta en la gestión diaria de su explotación, o le supone un gran esfuerzo conseguir:

- Tendencias del mercado
- Precios de venta
- Variedades
- Fitosanitarios
- Abono
- Riego
- Iluminación
- Calidad
- Otros (Especificar _____)

47. ¿Cree conveniente, que al igual que existe para los hortícolas de invernadero, la fresa y los cítricos, se cree un observatorio de precios específico para el sector de la flor cortada? Especifique que datos le podrían ser de utilidad para su empresa.

48. ¿Cree viable la creación de un mercado o subasta en Andalucía para el sector de la flor cortada? ¿Sería positivo para su explotación?

49. ¿Cómo piensa que podría afectarle una iniciativa como esta?

- Tendría que mejorar la calidad de la producción
- Tendría que producir durante todo el año
- Tendría que diversificar mi producción
- Tendría más libertad a la hora de vender
- Mejorarían los precios para su producción
- No le afectaría en nada
- Otro (Especificar _____)

50. Según su opinión, ordene por orden de importancia las principales dificultades existentes para el establecimiento de una subasta en la zona productora: (Ordenar al menos tres).

- Intereses de las empresas comercializadoras
- Falta de interés de los potenciales compradores
- Desunión del sector
- Falta de apoyo institucional
- Falta de diversificación en la producción
- Distancia a los centros de consumo
- Otros (Especificar _____)

FACTORES INSTITUCIONALES

51. ¿Ha solicitado algún tipo de ayuda a la Administración? Indique la línea de ayuda.

52. ¿Considera que las líneas de ayuda de la Administración cubren los problemas del sector productor?

53. Señale según sus preferencias los campos de actuación en los que deberían centrarse las ayudas al sector: (Señale al menos tres)

- Mejora de estructuras de los invernaderos
- Diversificación de la producción
- Comercialización
- Fomento del asociacionismo
- Mejora de la Sanidad Vegetal
- Mejora de las infraestructuras (electricidad, carreteras, suministro de gas, etc)
- Mejora de las condiciones de transporte
- Control de calidad
- Formación

