

•
•
•
•
•
•
•

Análisis de los ingresos del sector fresero de Huelva en la campaña 2004/05

12 de julio de 2005



JUNTA DE ANDALUCÍA

SECRETARÍA GENERAL DE AGRICULTURA Y GANADERÍA



Índice

1. Evolución de la campaña fresera.....	2
1.1. Factores climatológicos.....	3
2. Resultados económicos de la campaña fresera 2004/05	6
2.1. Metodología	6
2.2. Producción de fresa en Huelva.....	8
2.3. Precios en origen	9
2.4. Exportaciones freseras de Huelva	10
2.5. Estimación de ingresos	11
Anexo I	13

1. Evolución de la campaña fresera

En la campaña 2004/2005 la superficie de fresa ha sido superior a la de año anterior. Según la estimación realizada con métodos de teledetección la superficie total de plástico en la provincia de Huelva ha sido de 7.733,1 hectáreas, de las que 810 se estiman que eran de frambuesa, 208 de arándanos, 23 de moras y 6.692 de fresa.¹

Durante esta campaña ha continuado creciendo el porcentaje de fresa en macrotúnel respecto al microtúnel así como el porcentaje de variedades diferentes de la 'Camarosa' ocupando un mayor porcentaje de la superficie la variedad 'Ventana'.



En relación con la comercialización y la competencia que suponen las producciones de terceros países el sector se sigue mostrando preocupado por la entrada de fresa de Marruecos y comienza a existir una preocupación creciente por la producción de fresa de industria de China.



La entrada de China en la OMC le abre vías de comercialización de sus productos antes en cierta forma cerradas. Huelva es productora de fresa principalmente en fresco, no obstante con Hudisa comienzan a incorporarse en el mercado de la fresa transformada y ve por tanto como un peligro potencial a China.

En 2005, el cultivo de fresa en Huelva ha estado muy condicionado por la **climatología**, siendo ésta la principal preocupación del sector. Las **heladas** acontecidas a comienzos del año, al igual que en otros muchos cultivos, causaron daños y retraso en la producción, que aunque posteriormente se recuperó, mermó la salida de fresa al principio de la campaña que es cuando más altas cotizaciones obtiene.

Como consecuencia de las heladas, la Consejería de Agricultura y Pesca ha realizado múltiples estimaciones sobre los daños que las mismas han ocasionado, presentándose a continuación un resumen de lo concluido sobre este sector.

El daño que se produjo en el cultivo de fresa durante el periodo de bajas temperaturas fue desigual según la zona. Una vez evaluados los daños se diferenciaron tres zonas:

- La primera abarcó toda la fresa de costa, excepto la que se localiza en el municipio de Almonte, y que se corresponde básicamente con los municipios de: Moguer, Palos de la Frontera, Mazagón, Bonares, Lucena del Puerto, Cartaya, Isla Cristina, Lepe y Ayamonte. Esta zona representa el 80% de toda la superficie fresera, 5.450 ha aproximadamente, y fue la menos afectada por las heladas. Se estimó que la superficie dañada seriamente por las heladas fue inferior al 40% en los microtúneles y mucho menor, el 10% en los macrotúneles.

¹ Sistema Múltiple de Análisis de los Cultivos por Teledetección (SIMANCTEL) de la consejería de Agricultura y Pesca. Boletín de Teledetección nº 5, 2005



- La segunda zona abarca prácticamente todo el término municipal de Almonte y Rociana del Condado que entre ambos suman aproximadamente unas 940 hectáreas de fresa, el 14% de la superficie de fresa de la provincia. Esta zona se ha visto más afectada por la helada, causando los daños en al menos del 60% de la superficie de microtúnel y llegando al 20% en macrotúnel
- La tercera abarca toda la superficie de fresa interior, que suma aproximadamente unas 400 hectáreas y que corresponde con los términos municipales de Villanueva de los Castillejos, San Bartolomé de la Torre, Bollullos del Condado, Gibrleón y La Palma del Condado. En esta zona el porcentaje de microtúneles es mayoritaria, un 70% del total por lo que el porcentaje de superficie afectada es superior al de otras zonas, llegando al 70%.

A continuación se muestran el porcentaje de superficie que se vio afectada por la helada de principios de año en función de las tres zonas descritas y de la incidencia de los mismos en microtúnel y macrotúnel.

Tabla 1 Estimación de la superficie dañada por heladas en la producción de fresa, en febrero de 2005, en Huelva.

	% Daños	
	Microtúnel	Macrotúnel
Zona 1	20-40	10
Zona 2	50-60	15-20
Zona 3	50-70	30-50

Fuente: Consejería de Agricultura y Pesca de Andalucía.

Como puede apreciarse el efecto de **la helada se dejó sentir mucho más en los microtúneles que en los macrotúneles.**

Posteriormente, en marzo las **altas temperaturas** fueron causantes de unas producciones de no muy buena calidad, y en general la alternancia de días fríos y calurosos, contribuyeron a una merma de la calidad de los frutos, los cuales se cosecharon con numerosas deformaciones y sin haber alcanzado un buen estado de maduración, con poco dulzor y sabor.

Dada la importancia de los factores climatológicos para la campaña de la fresa en el siguiente apartado se analizan la evolución de las principales variables climáticas que afectan al cultivo.

1.1. Factores climatológicos

En este apartado se reflejan las magnitudes de cuatros parámetros climatológicos: temperatura, precipitación, humedad relativa y radiación solar, de las estaciones agroclimáticas de los municipios de Lepe y Moguer. Se han seleccionado estos dos municipios para el análisis de la climatología acontecida durante la campaña dado que ambos disponen de una estación meteorológica, son municipios representativos del sector fresero (en 2005 presentaban el 33% Moguer y el 9% Lepe de la superficie fresera de Huelva) y por pertenecer a comarcas distintas de Huelva.



Tabla 2 Temperatura, humedad relativa y radiación, medias y precipitación acumulada, desde el 1 de enero hasta el 21 de junio de 2.004 y 2005, en los municipios de Lepe y Moguer.

	Tª Med 2004	Tª Med 2005	Precipitación tot 2004	Precipitación tot 2005	Hum Med 2004	Hum Med 2005	Rad Med 2004	Rad Med 2005
	°C		(mm)		(%)		Megajulios/m2	
Lepe	15,07	14,90	262,20	85,8	71,76	63,75	18,99	20,51
Moguer	14,26	14,09	405,4	82,4	75,39	68,14	18,57	20,11

Fuente: Red de Estaciones Agroclimáticas de la CAP.

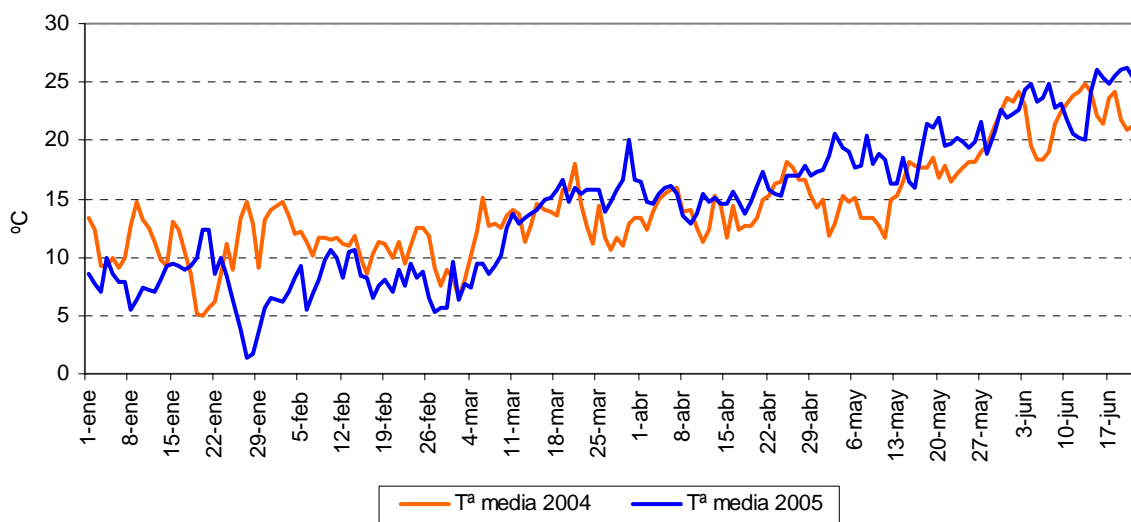
Los resultados de la tabla anterior muestran claramente como la precipitación acumulada durante los seis primeros meses de 2005 es marcadamente inferior a la registrada en el mismo periodo de 2004. Esta diferencia es mayor en el municipio de Moguer ya que en 2004 recibió más cantidad de lluvias que el municipio de Lepe. Como consecuencia también se registran unas humedades relativas medias en 2005 inferiores a las de 2004.

Las temperaturas medias² registradas de enero a junio de 2005 son ligeramente inferiores a las registradas en 2004, diferenciándose en a penas 0,18 °C. Quizás con estos datos no se hace patente el periodo de heladas denunciado, tanto por este sector como por otros sectores agrarios. Para poder comprobar mejor que es lo que sucede con las temperaturas de los primeros meses del año, que es en realidad el momento en el que se produce el descenso acusado de las temperaturas, se muestran gráficamente las temperaturas medias diarias de los municipios de Moguer y Lepe durante los seis primeros meses de 2004 y 2005.

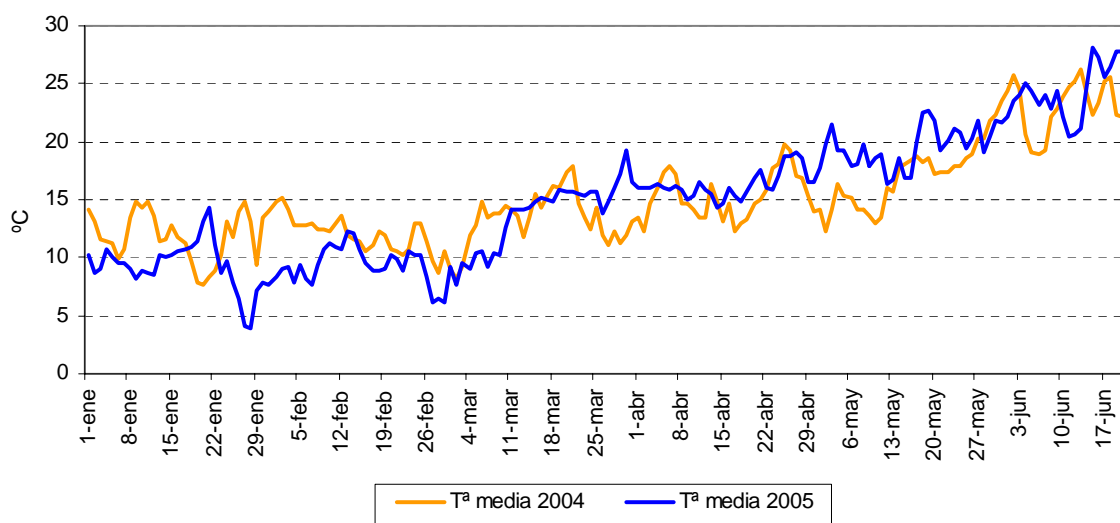
² Se obtiene del promedio de las temperaturas medias diarias.

Gráfico 1 Temperaturas medias diarias registradas en los municipios de Moguer y Lepe respectivamente durante los 6 primeros meses de 2004 y 2005.

Moguer



Lepe



Fuente: Red de Estaciones Agroclimáticas de la CAP.

Ambos gráficos muestran como las temperaturas medias de 2005, desde finales del mes de enero hasta mediados del mes de marzo, presentan un descenso acusado con respecto a las de 2004. Mientras que a partir de la mitad del mes de marzo las temperaturas medias de 2005 se elevan por encima de las de 2004 hasta finales del mes de julio.

Este ciclo de temperaturas provocó en primer lugar una parada del desarrollo y producción de las plantas por las bajas temperaturas y posteriormente un exceso de producción por la llegada



repentina de altas temperaturas, ocasionando algunos perjuicios económicos al sector, ya que los meses en los que descendieron las temperaturas y se detuvo la producción son meses en los que la fresa onubense obtiene buenos precios en el mercado por su precocidad con respecto a la fresa de otros países comunitarios, por el contrario cuando las temperaturas crecieron se saturaron los mercados por el exceso de producción haciendo caer los precios del producto.

En el Anexo I se muestran gráficamente la precipitación, humedad relativa y radiación solar, de las estaciones agroclimáticas de los municipios de Lepe y Moguer, durante los meses de enero a junio, presentando los datos medios del periodo 2.001 a 2.003 y los de 2.004.

2. Resultados económicos de la campaña fresera 2004/05

2.1. Metodología

Para la realización de este trabajo se ha empleado información procedente de seis OPFH freseras de Huelva. En concreto, estas OPFH han facilitado datos de producción por planta, número de plantas y precios unitarios de fresa, presentando todos estos datos de forma semanal o diaria.

La información recibida ha sido tratada, realizando medias ponderadas tanto para la obtención de precios semanales, en los casos en los que la información proporcionada era diaria, como para obtener datos generales de producción y precios que posteriormente se extrapolan a todo el sector.

El nivel de representatividad de la muestra de OPFH con las que se realiza el estudio es elevado, ya que el conjunto de estas seis OPFH suman aproximadamente el 35% de la superficie fresera de Huelva y el 40% de su producción en la campaña 2004/05.

En los cálculos realizados para la estimación de los ingresos por unidad de superficie se han considerado una densidad media de plantación de 55.000 plantas por hectárea. Es cierto que existen plantaciones de cultivo hidropónico con densidades de plantación superiores a las 60.000 plantas por hectárea, no obstante este sistema de cultivo aún representa un porcentaje muy pequeño de la producción fresera de Huelva y fuentes cercanas al sector nos confirman que la densidad de plantación elegida puede considerarse como la media.

Por último para la estimación de la superficie de fresa de la provincia la Consejería de Agricultura y Pesca dispone de dos fuentes diferentes, por un lado la estimación realizada por la Delegación Provincial de Huelva y por otro la estimación realizada por el equipo de Sistema Múltiple de Análisis de los Cultivos por Teledetección (SIMANCTEL) de la Consejería de Agricultura y Pesca y publicada en el Boletín de Teledetección nº 5, 2005.

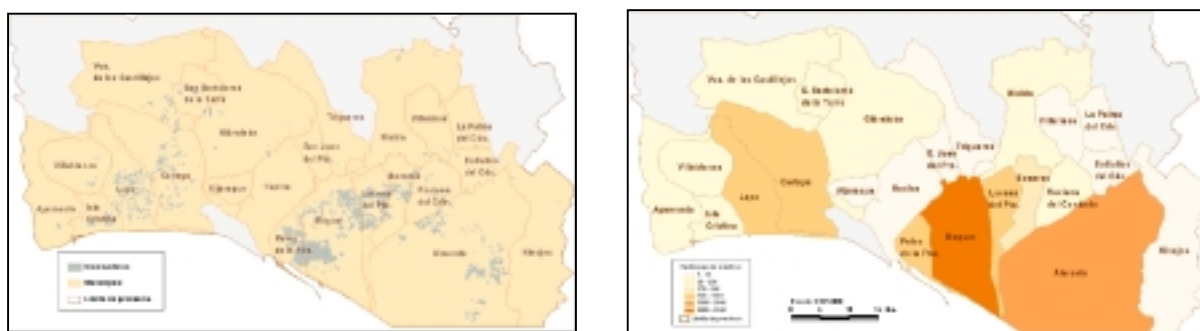
La Consejería de Agricultura y Pesca está apostando por el uso de las nuevas tecnologías en diferentes ámbitos, prueba de ello es la estimación mediante Teledetección que se viene

realizando de la superficie cultivada bajo plástico de la provincia de Huelva en las últimas campañas.

Con esta técnica, que puede ser consultada en la pagina Web de la CAP (Boletines de Estimación de Superficie fresera por Teledetección)³ se estima que la superficie total cultivada bajo plástico en Huelva en 2004/05 fue de 7.733 hectáreas de las que 6.692 hectáreas fueron de fresa. Esta estimación se realizó en base a una fotografía aérea realizada el 7 de enero de 2005, momento en el que el cultivo se encuentra ya plenamente instalado.

La Teledetección se muestra como una herramienta ideal para analizar el “movimiento” del cultivo protegido de la provincia, aunque para determinar el tipo de cultivo puesto bajo el plástico es necesario recurrir a otras fuentes de información.

Figura 1 Distribución geográfica del plástico en la provincia de Huelva.



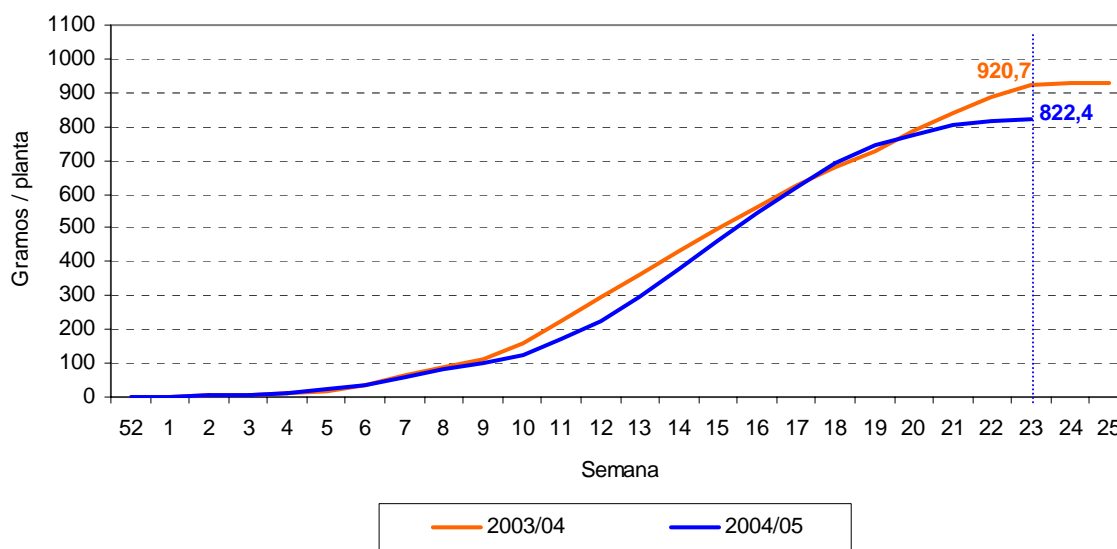
Fuente: Sistema Múltiple de Análisis de los Cultivos por Teledetección (SIMANCTEL) de la Consejería de Agricultura y Pesca y publicada en el Boletín de Teledetección nº 5, 2005

³<http://www.cap.junta-Andalucia.es/agriculturaypesca/siiaweb/servlet/org.siiia.aplicaciones.teledeteccion.ControllerServlet>

2.2. Producción de fresa en Huelva

A continuación aparece la evolución semanal de la producción de fresa acumulada por planta en las campañas 2003/04 y 2004/05.

Gráfico 2 Evolución semanal de la producción acumulada de fresa por planta en Huelva durante las campañas 2003/04 y 2004/05.



Fuente: OPFH freseras de Huelva.



La producción fresera acumulada de la campaña 2004/05 se ha mantenido ligeramente por debajo de la producción de la campaña anterior durante siete semanas correspondientes a los meses de marzo y abril (desde la semana 10 hasta la semana 16). Durante las semanas 17, 18 y 19, las producciones de ambas campañas se igualan, aunque a partir de la semana 20, es decir, a mediados del mes de mayo, la producción de la campaña 2004/05 crece a un ritmo menor que la producción de la 2003/04, permitiendo que ésta última se despegue de la anterior.

Para la campaña 2004/05 solo se conocen datos de producción por planta hasta la semana 23, no obstante, es suficiente para comprobar que, a esta fecha, en 2003/04, la producción de fresa alcanzaba los 920,7 gramos/ planta, mientras que **en 2004/05 solo se habían producido 822,4 gramos/ planta, un 10,7% menos que en la campaña anterior.**

La producción acumulada por planta hasta la semana 25 en la campaña 2003/04 ascendió a 926,3 gramos/ planta.

Considerando una densidad media de plantación de 55.000 plantas por hectárea el sector fresero de Huelva obtiene unos rendimientos de 50.637 kg/ha en la campaña 2003/04, y unos rendimientos de **45.231 kg/ha en la campaña 2004/05**, un 10,7% inferiores a los de la campaña anterior.

Tabla 3 Rendimientos de fresa obtenidos hasta la semana 23 en las campañas 2003/04 y 2004/05, en Huelva.

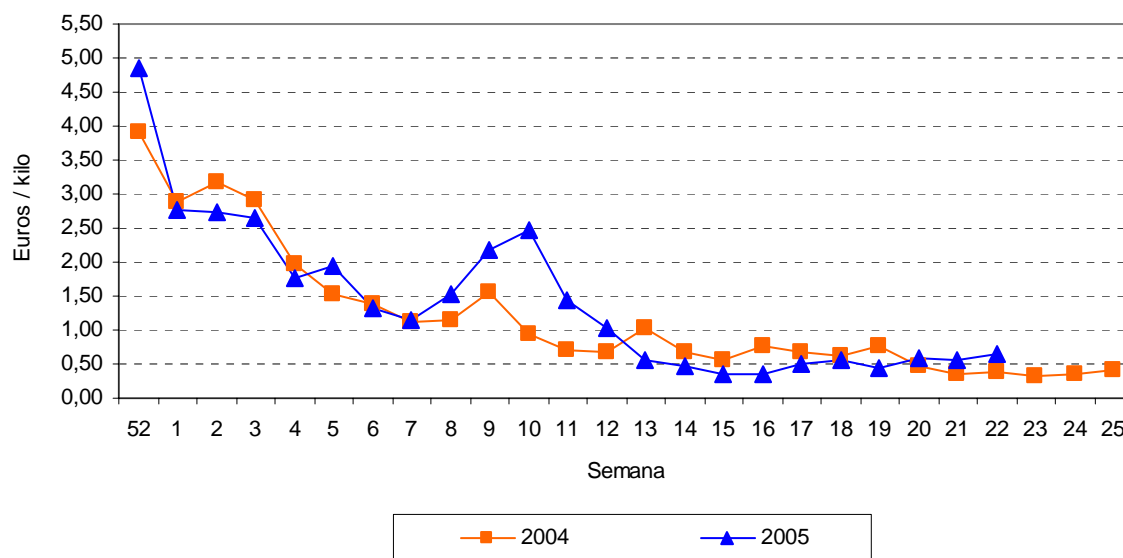
	2003/04	2004/05
Rendimiento (kg/ha)	50.637	45.231

Fuente: Elaboración propia a partir de datos procedentes de OPFH freseras de Huelva.

2.3. Precios en origen

Los precios de la fresa durante algo más de la mitad de la campaña 2004/05 han estado ligeramente por debajo de los precios de la campaña anterior, aunque han sido superiores en la semana 52, primera de la campaña, y en las semanas de la 9 a la 12, es decir, durante las cuatro primeras semanas de marzo, momento en el que las producciones ya son considerables.

Gráfico 3 Evolución semanal del precio medio de la fresa en las campañas 2003/04 y 2004/05, en Huelva.



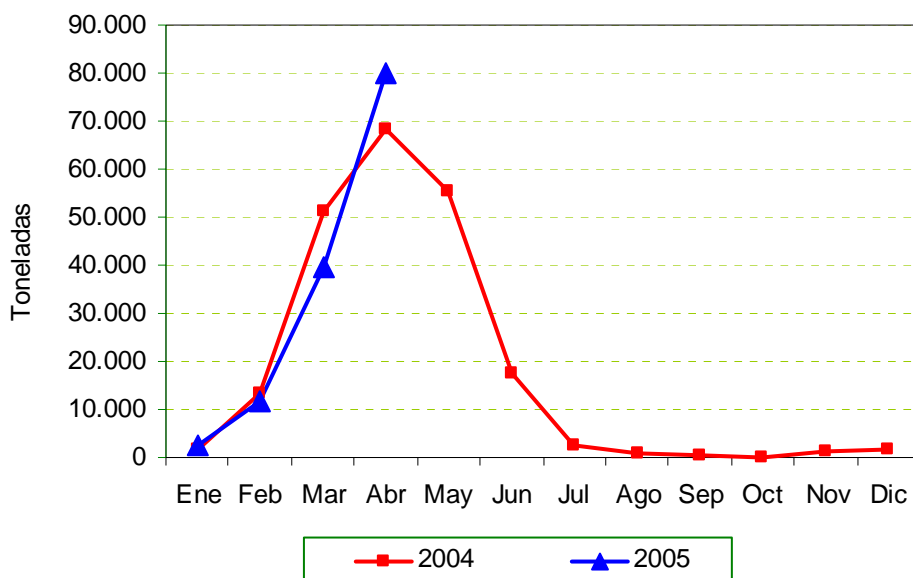
Fuente: OPFH freseras de Huelva.

El precio medio ponderado para la campaña **2003/04** hasta la semana 22 fue de **0,76 euros por kilogramo** muy próximo a los **0,77 euros por kilogramo** de la actual campaña **2004/05**, lo que nos muestra como los menores precios obtenidos a partir de marzo se compensa en parte con los altos precios del principio de la campaña.

2.4. Exportaciones freseras de Huelva

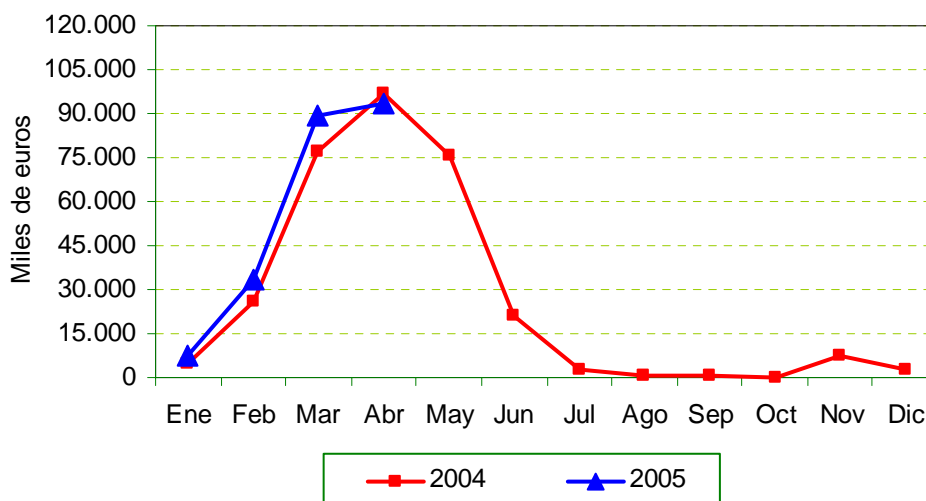
A continuación se muestra gráficamente el desglose mensual de las cantidades de fresa exportadas por Huelva en 2004 y 2005, así como el valor de estas exportaciones.

Gráfico 4 Volumen de las exportaciones de fresa de Huelva durante 2004 y 2005.



Fuente: ICEX.

Gráfico 5 Valor de las exportaciones de fresa de Huelva durante 2004 y 2005.



Fuente: ICEX.



A fecha de realización de este documento solo se disponen de datos acerca de las exportaciones de fresa referentes a los cuatro primeros meses del año, ya que el ICEX ofrece su información con tres meses de retraso.

Como muestran claramente las gráficas el **volumen de las exportaciones de fresa**, a abril de 2005, era **ligeramente inferior** al volumen de las mismas el año anterior ese mismo mes. Sucede al contrario con los **ingresos obtenidos** por estas operaciones comerciales que en el mes de abril eran **un 9,5% superiores en 2005**, calculándose un precio medio del kilo de fresa de 1,67 euros en estos cuatro meses, superior al precio medio registrado en 2004 de 1,53 euros.

Tabla 4 Volumen y valor de las exportaciones de fresa de Huelva, comprendidas entre los meses de enero a abril, de 2004 y 2005.

	2004	2005	%Variación de 2005 respecto 2004
Volumen (toneladas)	134.210	133.657	-0,41%
Valor (miles de €)	204.820	223.322	9,03%
Valor unitario (€/kg)	1,53	1,67	9,48%

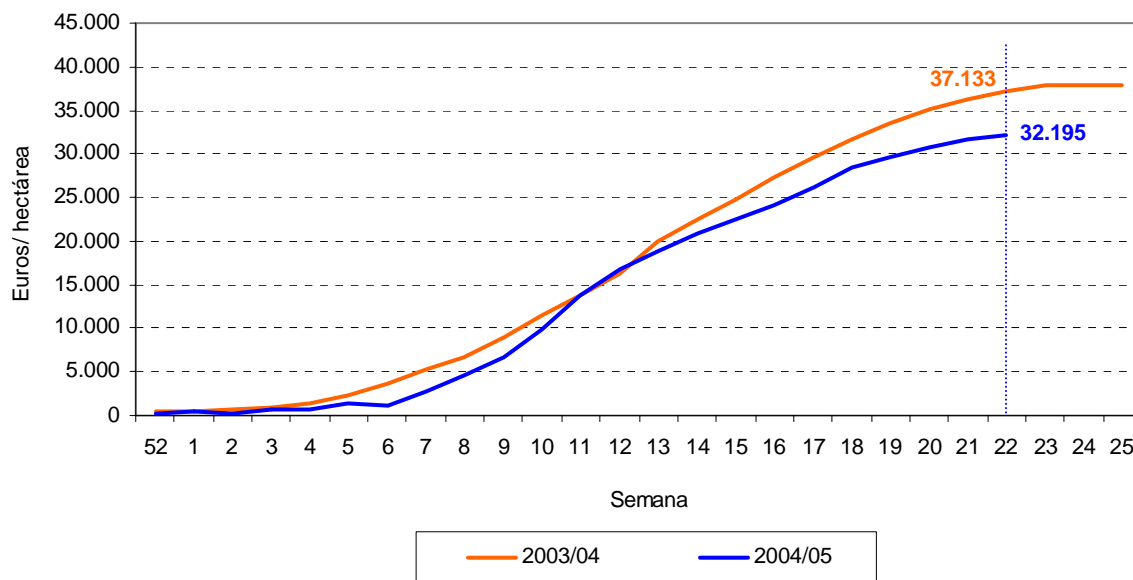
Fuente: Elaboración propia a partir de datos procedentes del ICEX.

2.5. Estimación de ingresos

A partir de la producción y los precios analizados en apartados anteriores se calculan los ingresos acumulados semanalmente por unidad de superficie en el sector fresero de Huelva durante 2004 y 2005.

Como se puede apreciar en el siguiente gráfico los ingresos acumulados por el cultivo de fresa en 2004/05 se encuentran prácticamente durante toda la campaña por debajo de los ingresos obtenidos por el sector en 2003/04. En la semana 22, los **ingresos** logrados en **2004/05** eran **un 13% inferiores a los conseguidos en 2003/04**. Esta reducción de ingresos **se debe** fundamentalmente a una **reducción de los rendimientos**, ya que como se analizó en el apartado de precios, el precio medio ponderado en función de la producción es incluso superior en 2004/05 que en 2003/04.

Gráfico 6 Evolución semanal de los ingresos acumulados por hectárea de cultivo de fresa en las campañas 2003/04 y 2004/05.



Fuente: Elaboración propia a partir de datos procedentes de OPFH freseras de Huelva.

A continuación se muestran los ingresos totales del sector fresero considerando los ingresos medios por unidad de superficie obtenidos por el sector hasta la semana 22 de la campaña y las cifras de superficie de cultivo ofrecidas por la Consejería de Agricultura.

Tabla 5 Superficie de fresa según datos de la Consejería de Agricultura y Pesca, ingresos por unidad de superficie e ingresos totales del sector fresero en Huelva en las campañas 2003/04 y 2004/05.

	Superficie (ha)	Ingresos (€/ha)	Ingresos Totales del sector(€)
2003/04	6.539	37.133	242.812.687
2004/05	6.692	32.195	215.448.940

Nota: se han considerado los ingresos conseguidos por el sector hasta la semana 22.

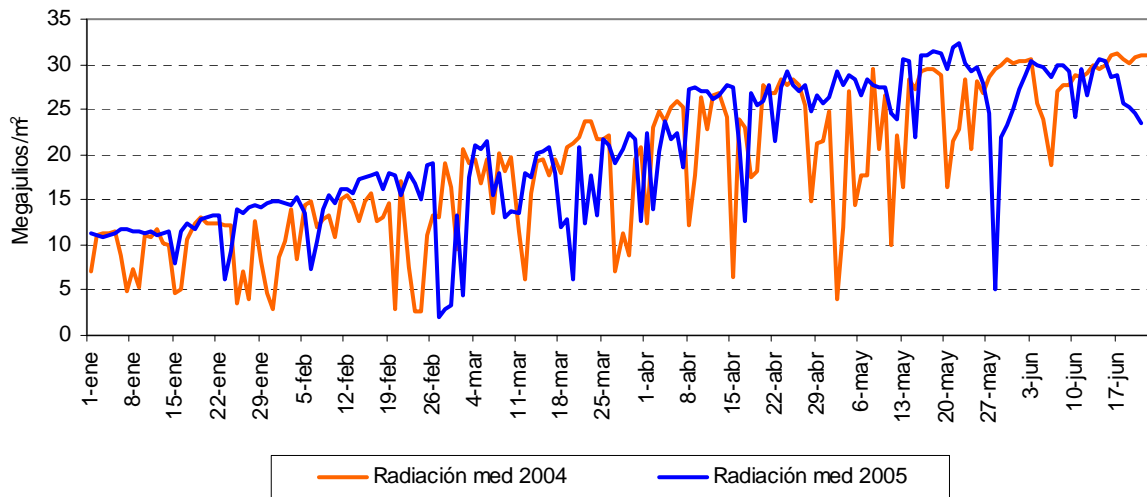
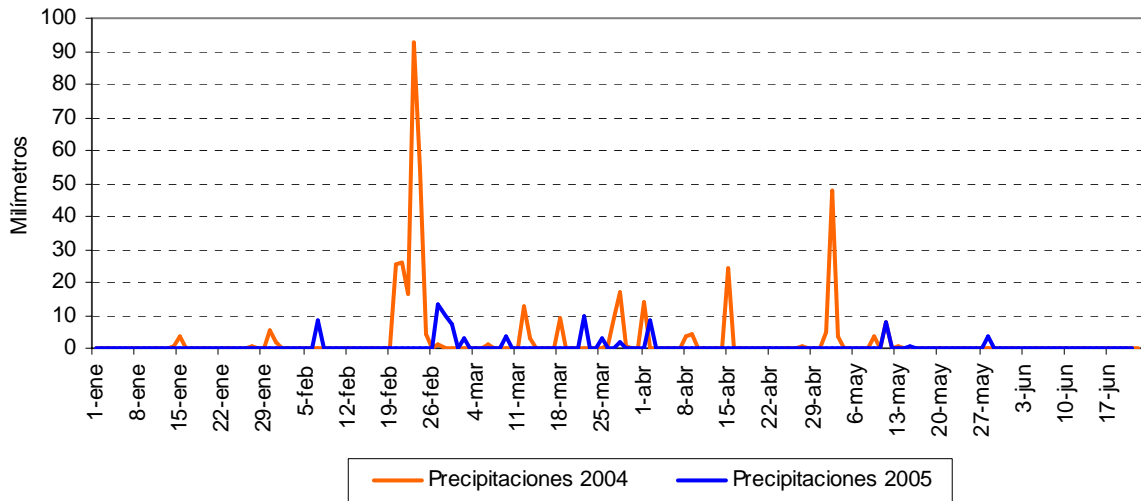
Fuente: Elaboración propia a partir de datos procedentes de OPFH freseras de Huelva, Boletines de Avances de Superficies y Producciones de la CAP de junio de 2005.

A partir de la tabla anterior se observa que los **ingresos totales del sector fresero para la campaña 2004/05 son menores que los de la 2003/04** debido a la reducción de los rendimientos ya que la superficie ha aumentado respecto a 2003/04.

Si se consideran los datos de superficie ofrecidos por la Consejería de Agricultura y Pesca, **los ingresos totales del sector fresero de Huelva, en la campaña 2004/05, habrían disminuido un 11,3% con respecto a los de la campaña anterior.**

Anexo I

Gráfico 7 Precipitaciones, y radiación y humedad relativa medias diarias registradas en el municipio de Moguer durante los 6 primeros meses de 2004 y 2005.



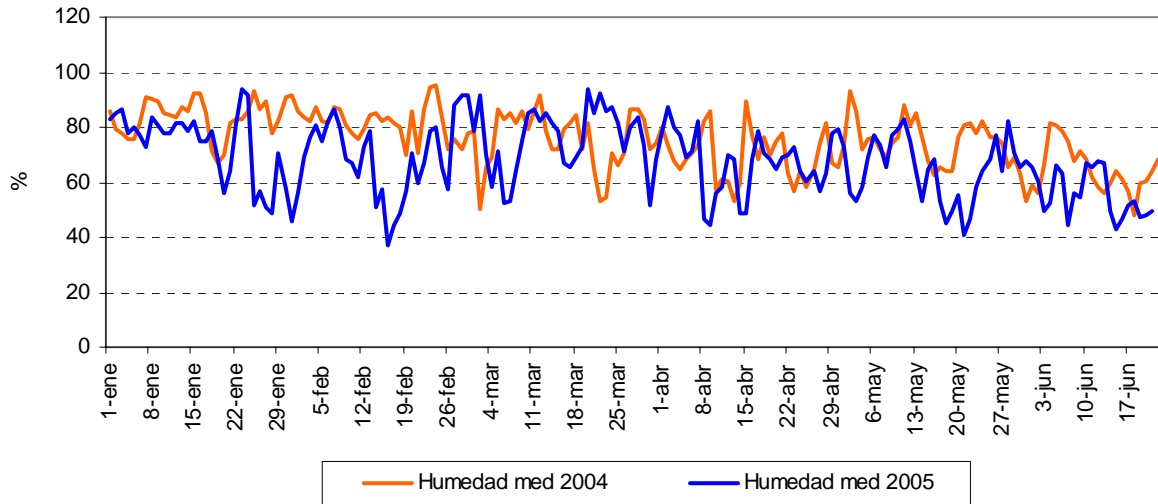


Gráfico 8 Precipitaciones, y radiación y humedad relativa medias diarias registradas en el municipio de Lepe durante los 6 primeros meses de 2004 y 2005.

