

•
•
•
•
•
•
•

Análisis de los ingresos del sector fresero de Huelva en la campaña 2005/06

Septiembre 2006

Versión 1



JUNTA DE ANDALUCÍA

SECRETARÍA GENERAL DE AGRICULTURA Y GANADERÍA

Índice de Contenidos

1. Evolución de la campaña fresera.....	2
1.1. Factores climatológicos.....	3
2. Resultados económicos de la campaña fresera 2005/06	4
2.1. Metodología	4
2.2. Producción de fresa en Huelva	6
2.3. Precios en origen	8
2.4. Exportaciones freseras de Huelva	10
2.5. Estimación de ingresos.....	12
ANEXO I	14

1. Evolución de la campaña fresera

Según la estimación realizada con métodos de teledetección la superficie total de cultivo bajo plástico en la provincia de Huelva ha crecido en 2006 unas 360 hectáreas, cifrándose en 8.093 hectáreas, de las cuales 928 se estimó que eran de frambuesa, 204 de arándanos, 23 de moras, 138 de frutales bajo plástico y 6.800 de fresa.

Cabe resaltar el caso de la frambuesa, cultivo que presenta una tendencia clara progresiva de crecimiento desde 1996, y la aparición de 138 hectáreas de frutales bajo plástico que pueden extenderse aún más en los próximos años.

La superficie de fresa que se estima en la campaña 2005/06 también ha crecido, un 1,6%, con respecto a la campaña anterior¹, elevándose en torno a las 6.800 hectáreas.

Tabla 1 Superficie de cultivo bajo plástico en la provincia de Huelva según cultivos, en las campañas 2004/05 y 2005/06.

	Superficie (ha)	
	2004/05	2005/06
Fresa	6.692	6.800
Frambuesa	810	928
Arándanos	208	204
Moras	23	23
Frutales		138
Total	7.733	8.093

Fuente: Sistema Múltiple de Análisis de los Cultivos por Teledetección (SIMANCTEL) de la consejería de Agricultura y Pesca. Boletín de Teledetección nº 8, abril 2006.

Durante esta campaña, se aprecia un cambio en la estructura varietal de la producción fresera de Huelva, al aumentar la superficie cultivada de 'Ventana' que resta espacio a la tradicionalmente cultivada de 'Camarosa'. Entre otras variedades cultivadas minoritarias, aparece también, aunque en un porcentaje reducido, la variedad 'Candongá'. Los porcentajes aproximados, pues, de estas variedades en la campaña 2005/06 son: 76% de 'Camarosa', 19% de 'Ventana' y 4% de 'Candongá'. Resta un 1% de otras variedades poco representativas hasta la fecha.

¹ Parte de este incremento, así como el de la superficie total de plástico en la provincia, pueden deberse a un crecimiento real de la superficie o bien a las mejoras en la detección del plástico, el mayor grado de conocimiento sobre la zona y la eliminación de incertidumbres y depuración de errores en el método.

Tabla 2 Porcentaje de las distintas variedades de fresa cultivadas en Huelva, en la campaña 2005/06.

	Camarosa	Ventana	Candonga	Otras
% Variedades	76	19	4	1

Fuente: Empresas freseras de Huelva, septiembre de 2006.

La variedad 'Ventana' es más precoz que 'Camarosa' pero su fruto presenta una menor consistencia. En abril éste tiene una vida muy reducida en el mercado, por lo que es posible que su presencia disminuya en la próxima campaña.

La variedad 'Candonga' es más sabrosa que las anteriores, aunque es algo menos productiva, siendo posible que aumente el número de plantas de esta variedad en la próxima campaña.

En relación a las estructuras de protección del cultivo de fresa, los macrotúneles alcanzan un porcentaje de superficie de fresa aproximado de un 78%, mientras que los microtúneles representan sólo un 22%.

Tabla 3 Porcentaje de las distintas estructuras de protección de la fresa instaladas en Huelva, en la campaña 2005/06.

	Macrotúneles	Microtúneles
% Túneles	78	22

Fuente: Empresas freseras de Huelva, septiembre de 2006.

En la provincia de Huelva durante esta campaña las plagas y enfermedades apenas han causado problemas, las incidencias han sido calificadas en todos los casos de leves o moderadas.

Sí cabe destacar la situación desatada a finales del mes de marzo, fecha en la que las elevadas temperaturas dispararon la producción de fresa saturando los mercados. A finales del mes de abril las plantaciones de fresa se encontraban muy agotadas por sobreproducción, en particular, las de la variedad 'Ventana', que fueron levantadas por estas fechas.

Ha tenido también una importante repercusión en la campaña fresera 2005/06 la falta de vida comercial de la fresa a finales del mes de marzo e inicios del mes de abril, recogándose el fruto con una consistencia muy débil y teniendo una vida útil muy reducida.

1.1. Factores climatológicos

En este apartado se reflejan las magnitudes de cuatro parámetros climatológicos: temperatura, precipitación, humedad relativa y radiación solar, de las estaciones agroclimáticas de los municipios de Moguer y Lepe. Se han seleccionado estos dos municipios para el análisis de la climatología acontecida durante la campaña por ser representativos del sector fresero (en 2005/06 significan, respectivamente, el 33,5% y el 9% de la superficie fresera de Huelva) y por pertenecer a distintas comarcas de Huelva.

Tabla 4 Temperatura, humedad relativa y radiación, medias anuales y precipitación acumulada anual, promedio de 2004-2005 y de 2006, desde el 1 de enero hasta el 22 de junio, en los municipios de Lepe y Moguer.

	Tª Media 2004-2005	Tª Media 2006	Precipitación total 2004-2005	Precipitación total 2006	Humedad Media 2004-2005	Humedad Media 2006	Rad Med 2004-2005	Rad Med 2006
	°C		(mm)		(%)		Megajulios/m ²	
Lepe	14,98	15,08	174,00	270,2	67,76	71,08	19,75	19,10
Moguer	14,18	14,54	243,90	326	71,76	74,89	19,34	18,41

Fuente: Red de Estaciones Agroclimáticas de la CAP.

Los resultados de la tabla anterior muestran claramente como la precipitación en el año 2006 es superior a la media de los otros dos años, como consecuencia la humedad relativa detectada en el ambiente también ha sido superior en 2006. Hay que tener en cuenta al respecto que el año 2005 fue especialmente seco. Se observa también en 2006 como Moguer continua recibiendo mas precipitaciones que Lepe.

A comienzos de 2005 las heladas supusieron un descenso notable de las temperaturas, no obstante la temperatura media calculada para los seis primeros meses del año no difería significativamente de la calculada para 2004. La temperatura promedio de estos dos años no difiere tampoco de forma acusada de la de 2006, aunque la media de este año hasta el mes de junio es ligeramente superior a la promedio de 2004-2005.

En el Anexo I se muestran gráficamente la precipitación, humedad relativa y radiación solar, y precipitaciones de las estaciones agroclimáticas de los municipios de Lepe y Moguer, durante los meses de enero a junio, presentando los datos medios del periodo 2.004 a 2.005 y los de 2.006.

2. Resultados económicos de la campaña fresera 2005/06

2.1. Metodología

Para la realización de este trabajo se ha empleado información procedente de cinco empresas freseras de Huelva. En concreto, éstas han facilitado datos de producción y precios unitarios de fresa por categorías, presentando estos datos de forma semanal, y el número total de plantas de fresa cultivadas.

La información recibida ha sido tratada, realizando medias ponderadas para obtener datos generales de producción y precios que posteriormente se extrapolan a todo el sector.

El nivel de representatividad de la muestra de empresas con las que se realiza el estudio es elevado, ya que el conjunto de estas cinco empresas suman aproximadamente el 34% de la superficie fresera de Huelva y el 34% de su producción en la campaña 2005/06.

En los cálculos realizados para la estimación de los ingresos por unidad de superficie se ha considerado una densidad media de plantación de 55.000 plantas por hectárea. Es cierto que existen plantaciones de cultivo hidropónico con densidades de plantación superiores a las 60.000 plantas por hectárea, no obstante, este sistema de cultivo aún representa un porcentaje muy pequeño de la producción fresera de Huelva y fuentes cercanas al sector nos confirman que la densidad de plantación elegida puede considerarse como la media.

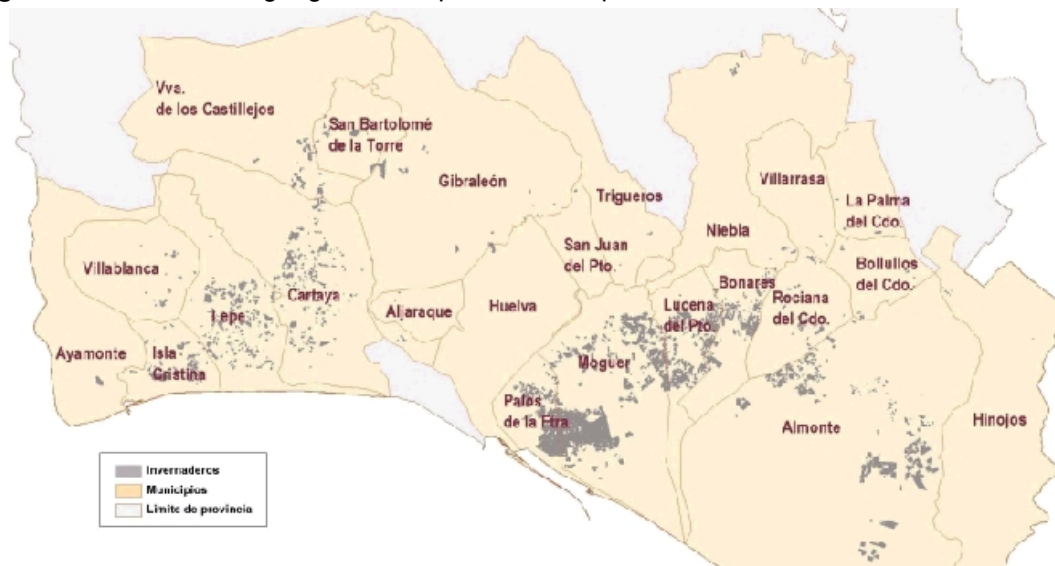
Por último, para la estimación de la superficie de fresa de la provincia, la Consejería de Agricultura y Pesca dispone de la estimación realizada por el equipo de Sistema Múltiple de Análisis de los Cultivos por Teledetección (SIMANCTEL) de la Consejería de Agricultura y Pesca, publicada en el Boletín de Teledetección nº 8, abril 2006.

La Consejería de Agricultura y Pesca está apostando por el uso de las nuevas tecnologías en diferentes ámbitos, prueba de ello es la estimación mediante teledetección que se viene realizando de la superficie cultivada bajo plástico de la provincia de Huelva en las últimas campañas.

Con esta técnica, que puede ser consultada en la pagina web de la CAP (Boletines de Estimación de Superficie fresera por Teledetección) se estima que la superficie total cultivada bajo plástico en Huelva en 2005/06 fue de 8.093 hectáreas con un crecimiento de 360 hectáreas con respecto a 2004/05. Del total de la superficie bajo plástico 6.800 hectáreas fueron de fresa, apreciándose un incremento de ésta última de 108 hectáreas con respecto a la pasada campaña. Esta estimación se realizó en base a una fotografía aérea realizada el 27 de febrero de 2006, momento en el que el cultivo se encuentra ya plenamente instalado.

La teledetección se muestra como una herramienta ideal para analizar la evolución del cultivo protegido de la provincia, aunque para determinar el tipo de cultivo puesto bajo el plástico es necesario recurrir a otras fuentes de información.

Figura 1 Distribución geográfica del plástico en la provincia de Huelva.



Mapa de distribución geográfica de las superficies de plástico en la provincia de Huelva

Fuente: Sistema Múltiple de Análisis de los Cultivos por Teledetección (SIMANCTEL) de la Consejería de Agricultura y Pesca y publicada en el Boletín de Teledetección nº 8, abril 2006.

Como se puede apreciar en la figura anterior el municipio de Moguer es el que presenta la mayor superficie de cultivo bajo plástico, 2.550 hectáreas, de las cuales el 89%, es decir un total de 2.280 hectáreas son de fresa. Le sigue en extensión superficial de plástico el municipio de Almonte con 1.354 hectáreas de las cuales el 85% se dedican al cultivo de fresa.

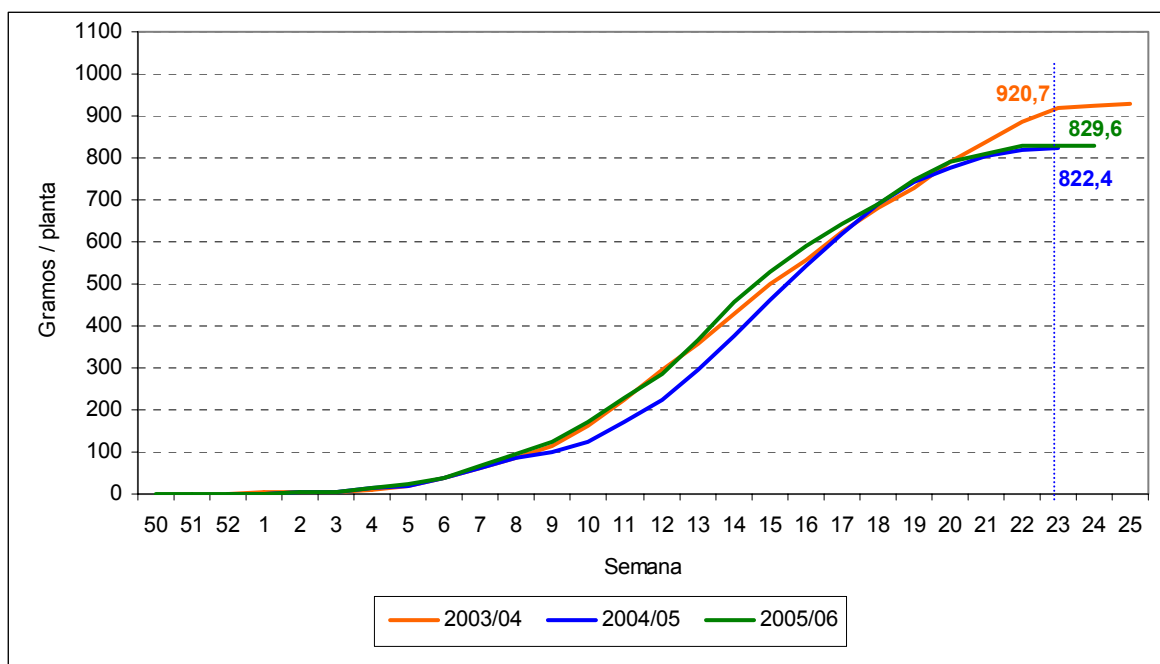
2.2. Producción de fresa en Huelva

La producción de fresa en Huelva alcanzó los 830 gramos por planta en la campaña 2005/06, calculados hasta la semana 23 de la campaña. Esta producción ha sido muy similar a la de la campaña pasada, 2004/05, a pesar de que en esta última la producción se vio afectada por fuertes heladas. Ambas producciones distan de la obtenida en la campaña anterior, 2003/04, que fue una excelente campaña en cuanto a cosecha recogida.

La evolución de la campaña 2005/06 se ha caracterizado, como se puede apreciar en el Gráfico 1, por adelantar la producción con respecto a la campaña anterior, 2004/05, desde primeros de marzo (semana 9) hasta finales del mes de abril (semana 17). La campaña 2005/06 también se adelanta a la campaña 2003/04, a pesar de la elevada cosecha de esta última, durante el mes de abril (semanas 13 a 17).

Este adelanto de la campaña 2005/06 con respecto a las anteriores, en la época señalada, se relaciona claramente con las elevadas temperaturas que reinaron a finales del mes de marzo durante esta campaña, disparando la producción de fresa. Se relaciona también con la expansión de la variedad 'Ventana' en la zona fresera Huelva, que adelanta su producción con respecto a 'Camarosa', encontrándose agotada a finales del mes de abril, pero inundando los mercados de fresa parte de los meses de marzo y abril.

Gráfico 1 Evolución semanal de la producción acumulada de fresa en Huelva, en las campañas 2003/04, 2004/05, y 2005/06.



Fuente: Empresas freseras de Huelva, septiembre de 2006.

La producción de fresa en Huelva según categorías, en 2005/06, se muestra en la tabla que aparece a continuación. Un porcentaje muy elevado de la producción fresera se dirige al mercado como fresa de primera categoría, mientras que la fresa de segunda apenas tiene presencia en el sector.

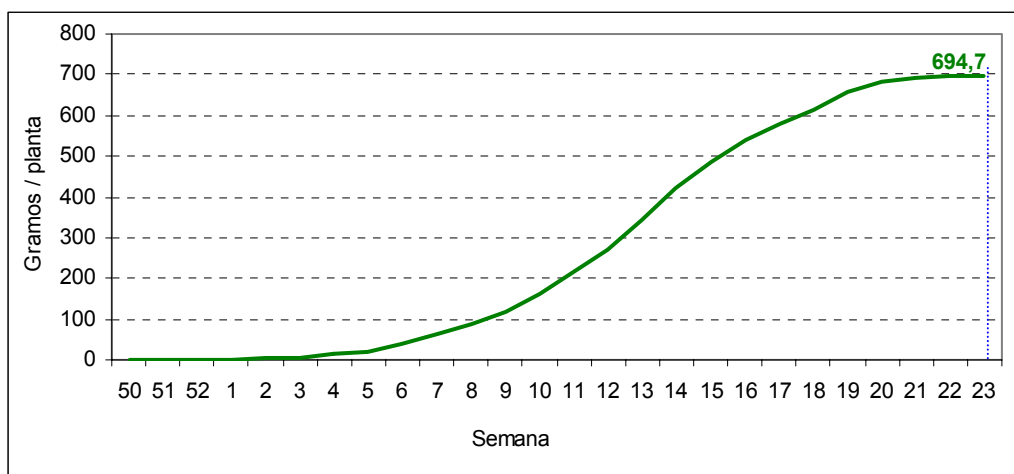
Tabla 5 Composición de la producción fresera de Huelva en la campaña 2005/06, según categorías.

	Producción (%)
Primera	85
Segunda	2
Industria	13

Fuente: Empresas freseras de Huelva, septiembre de 2006.

La producción de fresa de primera alcanzó en 2005/06 los 695 gramos por planta al final de la campaña. Su distribución semanal se muestra en el siguiente gráfico.

Gráfico 2 Evolución semanal de la producción acumulada de fresa de primera categoría en Huelva, en las campaña 2005/06.



Fuente: Empresas freseras de Huelva, septiembre de 2006.

En 2005/06, el rendimiento por hectárea de fresa ascendió a 45.627 kg, solo ligeramente superior al calculado para la campaña anterior y considerablemente inferior al de la campaña 2003/04 que supuso una gran cosecha para este sector.

Como se puede apreciar, en 2005/06, el mayor porcentaje de 'Ventana', 19% en esta campaña, y el arranque de la mayor parte de estas plantaciones a finales del mes de abril, no ha supuesto una merma en la producción, sino que ha cambiado la distribución temporal de la misma, concentrándose una mayor parte de la producción durante los meses de marzo y abril.

Tabla 6 Rendimientos de fresa obtenidos hasta la semana 23, en las campañas 2003/04, 2004/05 y 2005/06, en Huelva.

	2003/04	2004/05	2005/06
Rendimiento (kg/ha)	50.637	45.231	45.627

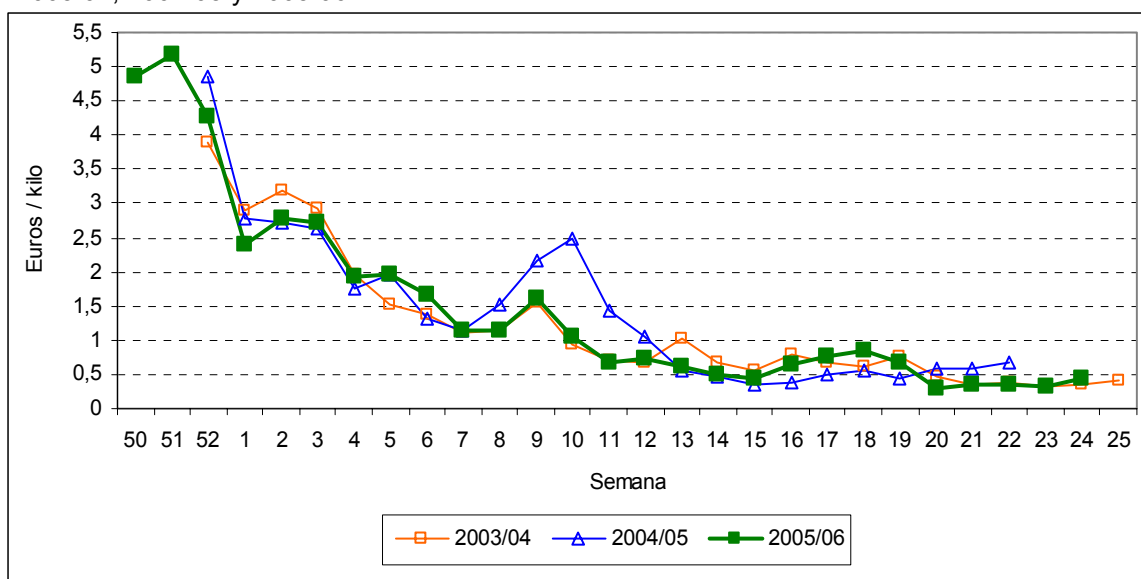
Fuente: Empresas freseras de Huelva, septiembre de 2006.

A partir del rendimiento medio calculado para la campaña 2005/06, y teniendo en cuenta que la superficie de fresa asciende a 6.800 hectáreas, la producción de fresa que se estima para esta campaña asciende a 310.264 toneladas.

2.3. Precios en origen

A continuación se puede ver la distribución semanal de los precios de las tres últimas campañas de fresa en Huelva.

Gráfico 3 Evolución semanal de los precios de fresa en Huelva, durante las campañas 2003/04, 2004/05 y 2005/06.



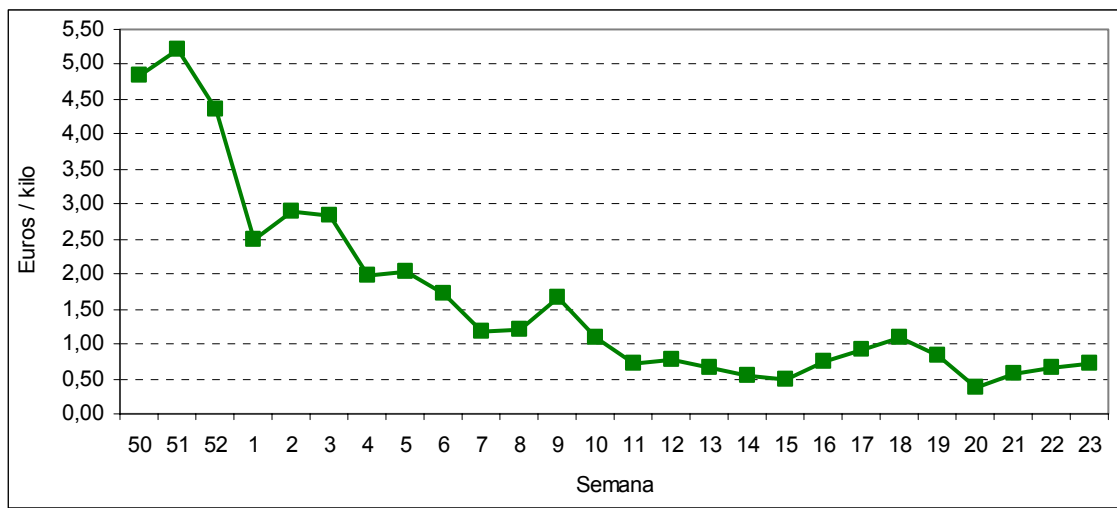
Fuente: Empresas freseras de Huelva, septiembre de 2006.

La distribución semanal de precios es similar en las tres campañas analizadas, si bien se puede destacar la subida que experimentan los precios en la campaña 2004/05, a partir de mediados del mes de febrero y durante el mes de marzo, como consecuencia de la disminución de la producción por el descenso acusado de las temperaturas.

En la campaña 2005/06 se aprecia también como se produce, de forma positiva, un ligero ascenso de los precios desde la semana 16 a la 19, es decir, durante la 2ª mitad del mes de abril y la 1ª mitad del mes de mayo, coincidiendo con el arranque de las plantaciones de la variedad 'Ventana'.

La subida de precios de las semanas 16 a la 19, se hace más patente en la primera categoría de fresa, existiendo una diferencia de 0,58 €, entre los precios de la semana 15 y la semana 18, como muestra el gráfico que aparece a continuación.

Gráfico 4 Evolución semanal de los precios de fresa de primera categoría en Huelva, durante las campañas 2005/06.



Fuente: Empresas freseras de Huelva, septiembre de 2006.

El precio medio de la fresa de primera categoría en la campaña 2005/06 se estima en torno a los 0,86 €/kg.

Tabla 7 Precio medio de fresa de 1ª categoría de la campaña 2005/06.

	2005/06
Precio medio (€/kg)	0,865

Fuente: Empresas freseras de Huelva, septiembre de 2006.

2.4. Exportaciones freseras de Huelva

El volumen de las exportaciones de fresa de Huelva en 2006, acumuladas hasta el mes de julio², disminuyen de forma notable, un 14%, con respecto a la media del periodo 2004-2005. El valor alcanzado por las mismas, también disminuye con respecto a este periodo, aunque en un porcentaje algo menor, 11%, ya que el precio medio cotizado por la fresa en el mercado exterior es algo mayor en 2006, 1,56 €/kg, respecto al medio del periodo 2004-2005, de 1,50 €/kg.

Tabla 8 Volumen y valor de las exportaciones de fresa de Huelva acumulados hasta el mes de julio, de 2004, 2005, medios del periodo 2004-2005 y de 2006.

	2004	2005	Media 2004-2005	2006	Variación 2006 respecto media 2004-2005
Volumen (t)	212.835	195.146	203.991	174.746	-14
Valor (miles de €)	314.833	298.020	306.427	272.065	-11
Valor unitario (€/kg)	1,48	1,53	1,50	1,56	4

Fuente: Elaboración propia a partir de datos procedentes del ICEX.

Los dos siguientes gráficos muestran la distribución mensual del volumen y valor de las exportaciones de fresa de Huelva, ofreciendo los datos de los años 2004, 2005 y 2006, éste último hasta el mes de julio.

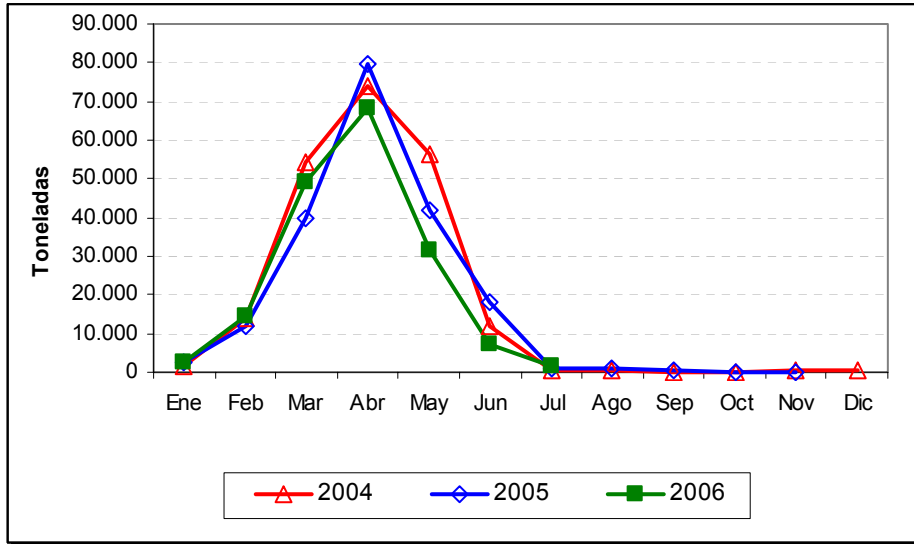
El descenso del volumen de fresa exportado en 2006, se aprecia de forma clara durante los meses de abril, mayo y junio.

En cuanto al valor de las exportaciones en 2006, su distribución mensual es muy similar a la alcanzada en 2005, aunque en el mes de junio de 2006 sí se aprecia un menor valor de las mismas que en el mismo mes de 2005.

El valor de las operaciones comerciales con el exterior a lo largo de 2003 fue más favorable que el de las dos campañas que le han seguido.

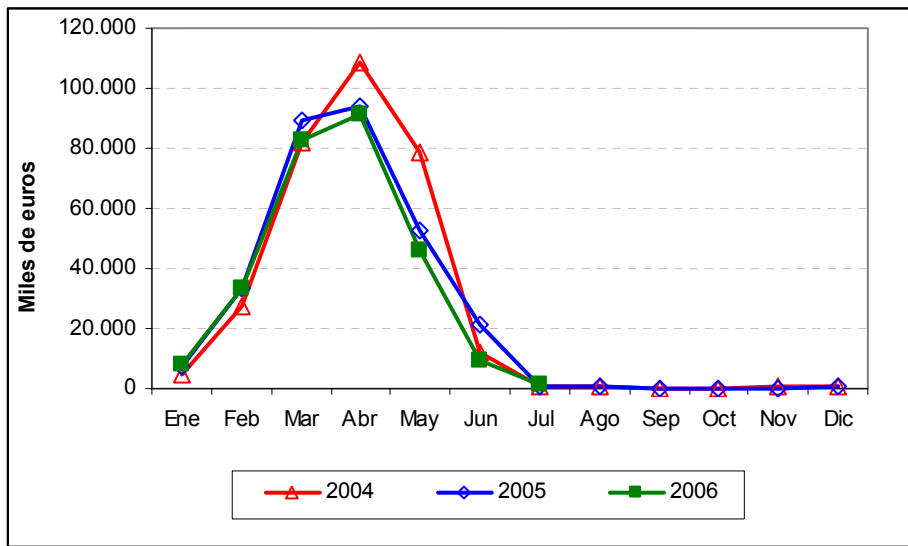
² El ICEX ofrece la información relativa a exportaciones e importaciones con una diferencia de tres meses con respecto al momento en el que se materializan, por este motivo a fecha de realización de este informe, solo se puede ofrecer información hasta julio de 2006, no obstante, a esta fecha un porcentaje muy elevado, aproximadamente el 99%, de las exportaciones de fresa, ya se han realizado.

Gráfico 5 Exportaciones de fresa de Huelva, comparación entre el volumen de 2004, 2005 y 2006.



Fuente: ICEX.

Gráfico 6 Exportaciones de fresa de Huelva, comparación entre el valor de las mismas de 2004, 2005 y 2006.



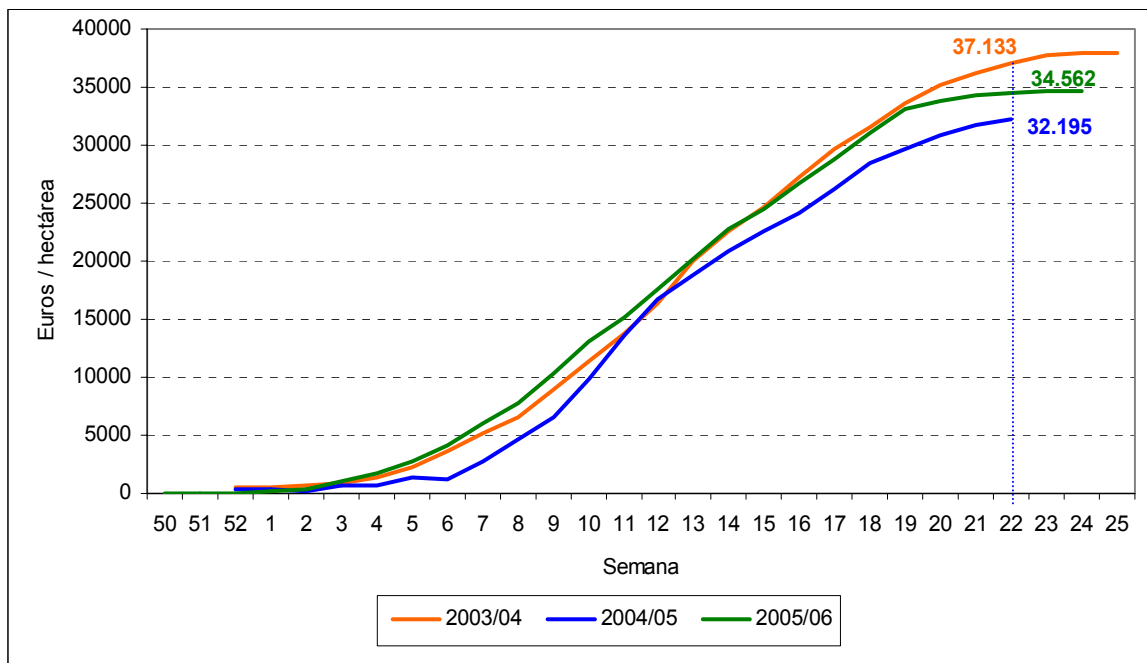
Fuente: ICEX.

2.5. Estimación de ingresos

A pesar de los peores resultados obtenidos durante la campaña 2005/06 en las operaciones comerciales con el exterior, los ingresos obtenidos en esta campaña son superiores a los alcanzados en la campaña anterior 2004/05, aunque inferiores a los de la campaña 2003/04. No obstante, cabe resaltar que hasta mediados del mes de marzo los ingresos del sector fresero en 2005/06, se mantienen por encima de los de la campaña 2003/04, con los cuales se solapan prácticamente hasta la mitad del mes de mayo, siendo a partir de esta fecha cuando se marcan las diferencias entre los ingresos de ambas campañas, es decir, cuando el 94% de la fresa ya ha salido al mercado, y más de la mitad de la producción que se comercializa es fresa con destino a industria.

Los ingresos correspondientes a la fresa de primera categoría ascienden en la campaña 2005/06 a 33.035 €/ha, en la semana 22, cantidad que representa un 95,6% de los ingresos totales, tomando como referencia esa misma semana.

Gráfico 7 Evolución semanal de los ingresos acumulados por hectárea de fresa en Huelva, contraste de datos de las campañas 2003/04, 2004/05, y 2005/06.



Fuente: Empresas freseras de Huelva, septiembre de 2006.

A continuación se muestran los ingresos totales del sector fresero, considerando los ingresos medios por unidad de superficie obtenidos por el sector, hasta la semana 22 de campaña, y la superficie de cultivo de fresa calculada para cada campaña.

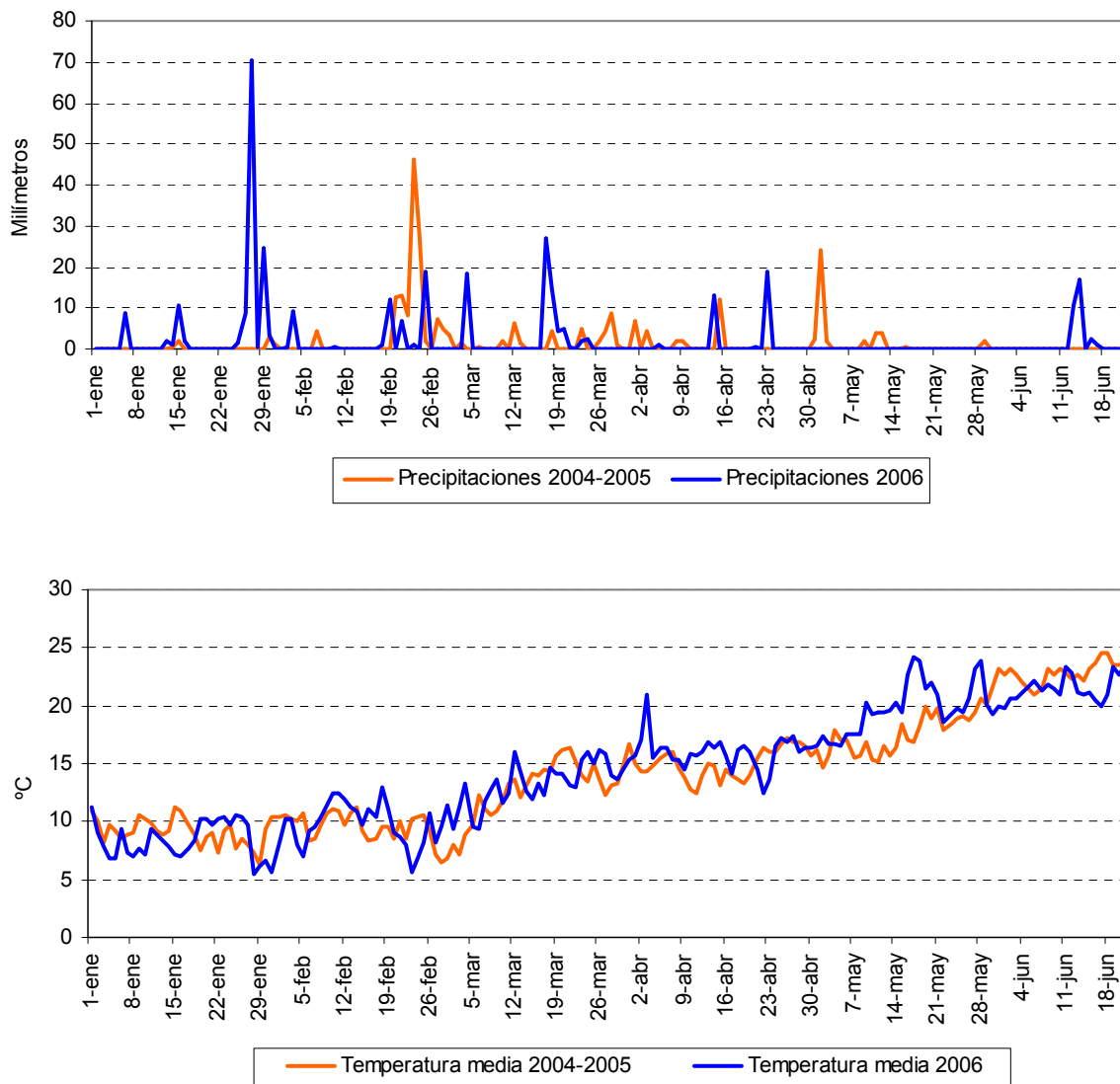
Tabla 9 Superficie de fresa, ingresos por unidad de superficie e ingresos totales del sector fresero en Huelva, media de las campañas 2003/04-2004/05 y 2005/06.

	Superficie (ha)	Ingresos (€/ha)	Ingresos Totales del sector(€)
2003/04	6.539	37.133	242.812.687
2004/05	6.692	32.195	215.448.940
Med 2003/04-2004/05	6.616	34.664	229.337.024
2005/06	6.800	34.562	235.021.600

Fuente: Consejería de Agricultura y Pesca, y Empresas freseras.

ANEXO I

Gráfico 8 Precipitaciones, temperaturas, radiación y humedad relativa medias diarias registradas en el municipio de Moguer. Comparación entre los datos medios del periodo 2004-2005 y de 2006, desde enero hasta junio.



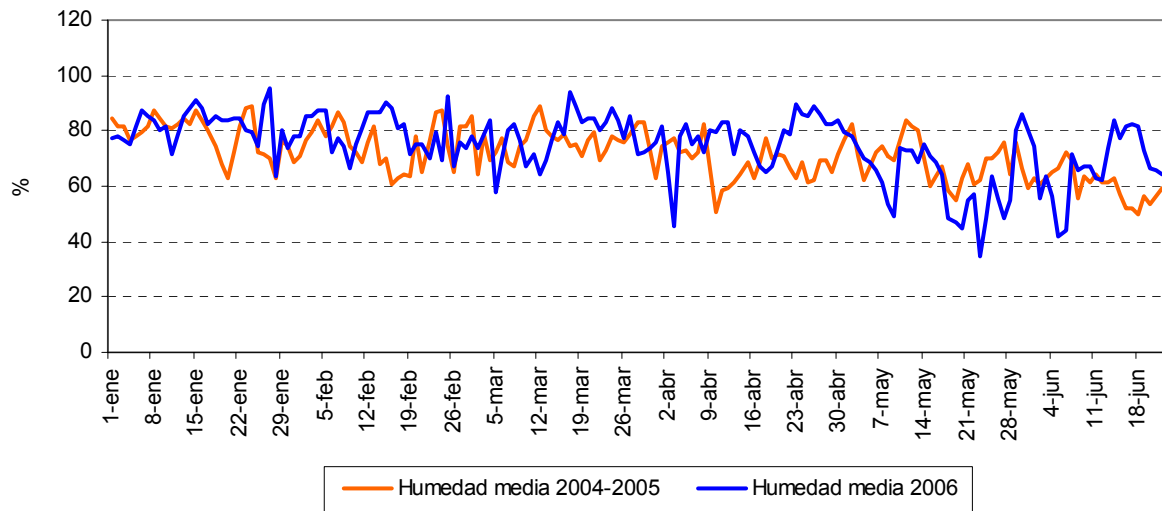
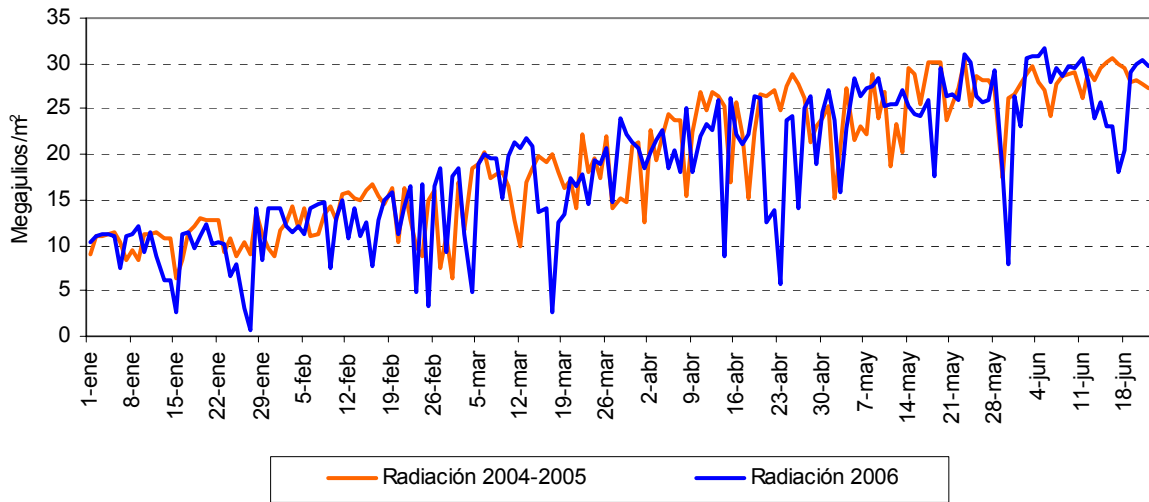


Gráfico 9 Precipitaciones, temperaturas, radiación y humedad relativa medias diarias registradas en el municipio de Lepe. Comparación entre los datos medios del periodo 2004-2005 y de 2006, desde enero hasta junio.

