



Unidad de Prospectiva

•
•
•
•
•
•
•

Situación del mercado del aceite de oliva en la campaña 1999/2000

Mayo de 2000



Empresa Pública Desarrollo Agrario y Pesquero
CONSEJERÍA DE AGRICULTURA Y PESCA

INDICE

1.- Introducción	3
2.- Evolución de los precios	3
3.- Factores que han influido en la bajada del precio en España.....	5
3.1- Producción campaña 1.999-2.000	5
3.2- Existencias	6
3.3- Consumo	6
3.4- Exportaciones e Importaciones.....	9
3.5- Conclusiones sobre los factores que han influido en la bajada del precio en España	12
4.- Análisis del sistema externo	13
5.- Actuaciones del sector.....	16
6.- Situación previsible a comienzos de la próxima campaña	17

1.- INTRODUCCIÓN

Ante la tendencia a la baja que viene registrando el precio del aceite de oliva en nuestro país, la Consejería de Agricultura y Pesca se ha planteado la elaboración del presente informe con el fin de analizar la situación actual y prever cuál puede ser la evolución de la misma.

En primer lugar se exponen los datos disponibles sobre precios para analizar la evolución de los mismos.

A continuación, con el objeto de estudiar las causas que provocan la tendencia a la baja y su posible continuidad o ruptura, se incorporarán datos para España de existencias, producción, consumo, exportaciones e importaciones. Este apartado concluye con la identificación de los principales factores que han incidido en la bajada de precios del aceite.

Seguidamente se expone el mecanismo que la OCM del aceite de oliva prevé para el sostenimiento de precios en situaciones como la actual y algunas actuaciones emprendidas por el sector en consecuencia.

Finalmente, y tras analizar el sistema externo, se expone la situación que, previsiblemente, puede alcanzarse al inicio de la próxima campaña, tanto en lo que a existencias se refiere como a las expectativas de cosecha.

2.- EVOLUCIÓN DE LOS PRECIOS

Las provincias de Jaén y Córdoba son las principales productoras de aceite de oliva de España, por lo que la evolución de los precios de estas provincias es indicativo de la situación global del mercado.

En la siguiente tabla se presentan los precios en origen (mercancía a granel salida de bodega) de los distintos tipos de aceite de oliva registrados en las almazaras de la provincia de Jaén. Los datos se presentan tanto para la campaña actual (99-00) como para las dos campañas precedentes (97-98 y 98-99) con el objeto de comparar la situación actual con otros periodos.

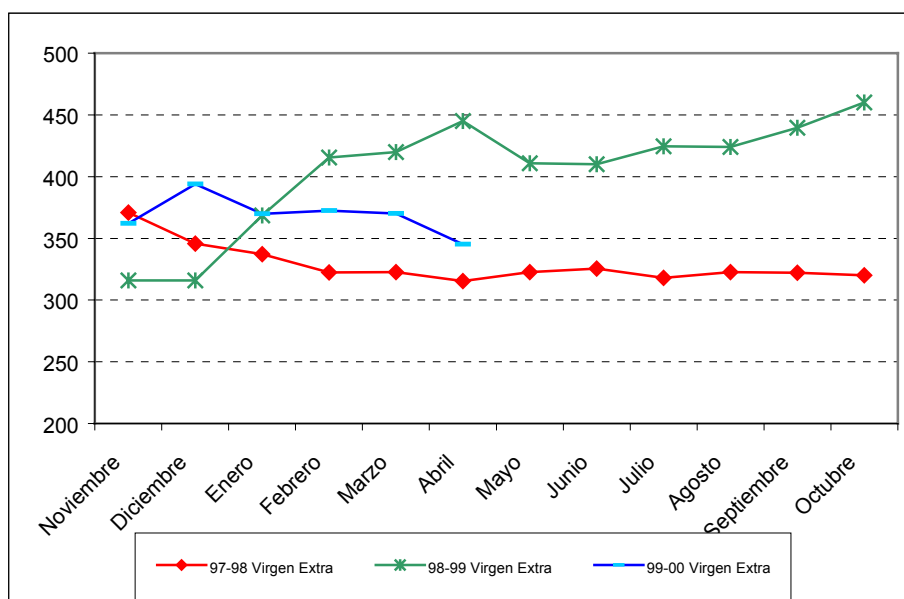
Tabla 1: Precios mensuales (ptas/kg) de aceite de oliva en origen (Jaén) para las tres últimas campañas.

Campaña	Tipo de Aceite	Noviembre	Diciembre	Enero	Febrero	Marzo	Abril	Mayo	Junio	Julio	Agosto	Septiembre
97-98	Virgen Extra	370,82	345,68	337,07	322,37	322,68	315,49	322,75	325,46	317,93	322,72	322
	Virgen Fino o Corriente	329,69	322,86	307,23	290,4	297,47	297,72	301,03	297,78	297,86	303,42	299,55
	Virgen Lampante	311,78	293,55	280,38	268,69	262,02	266,8	267,62	268,11	271,2	276,21	276,62
	Segunda Presión	222,1	195,18	217,12	208,62	199,74	205,85	218,54	200	202		
98-99	Virgen Extra	316	315,97	368,41	415,46	419,91	445	410,71	410	424,49	423,92	439,56
	Virgen Fino o Corriente	295,81	303,36	355,74	415,98	400,13	420,39	401,16	399,44	413,5	424,66	420,65
	Virgen Lampante	278,04	278,55	305,54	363,49	395	407,14	390,45	390,45	398,02	416,89	412,69
	Segunda Presión	220,5		294,94	340		380	360	280		360	360
99-00	Virgen Extra	362	394	369,73	372,52	370,21	345,24					
	Virgen Fino o Corriente	335,05	365,58	367,04	356,74	329,05	315,71					
	Virgen Lampante		340,48	358,54	346,92	326,85	305,17					
	Segunda Presión		319	314,52	240	254,93	200					

Fuente: Poolred (Sistema de información de precios en origen del aceite de oliva). Fundación del Olivar

En el gráfico siguiente se representa la evolución del precio del aceite virgen extra en origen para las tres últimas campañas de comercialización. Los precios del resto de los tipos de aceite presentan tendencias muy similares.

Gráfico 1: Precios mensuales (ptas/kg) de aceite de oliva virgen extra en origen (Jaén) para las tres últimas campañas.



Fuente: Poolred (Sistema de información de precios en origen del aceite de oliva). Fundación del Olivar

Se observa una tendencia a la baja desde el inicio de la campaña actual, momento en el que el nivel de precios era relativamente alto, auspiciado por unas malas previsiones de cosecha. En el enlace entre la campaña 98-99 y la actual se dio una fuerte caída de la cotización del aceite, y aunque en Diciembre hubo un repunte, a partir de enero de 2.000 el precio se sitúa entre el de la campaña 97-98 (más bajo por la elevada producción de esta campaña) y el de la 98-99 (más alto por la menor cosecha y excelente calidad del aceite). En el mes de diciembre se produjo un ligero repunte de los precios, que además eran muy uniformemente en todas las zonas productoras importantes. Este hecho, unido a la buena calidad de los primeros aceites, hacía prever en el sector que el nivel de los precios se mantuviese a partir de enero en torno a las 360 ptas para los aceites lampantes. Sin embargo, a partir de este momento las bajadas de los precios se han producido de forma progresiva. Esta tendencia ha sido común para todos los tipos y calidades de aceite de oliva, incluidos los de orujo, tanto crudos como refinados.

La situación más reciente del mercado puede evaluarse a partir de los datos de la provincia de Córdoba, que a continuación se presentan en las tablas 2 y 3.

Tabla 2: Precios de aceite (ptas/kg) en la provincia de Córdoba para las últimas semanas.

Tipo de aceite	Fecha				
	20-03-00	3-04-00	10-04-00	24-04-00	1-05-00
Oliva virgen extra	350-355				325-328
Oliva virgen para envasar	345-350	340	335	315	
Lampante	332-330	328	300		310
Girasol refinado	80	80	83		
Orujo winterizado	190	190	180	170	170
Oliva refinado	355			330	325-330

Fuente: Lonja Agraria de Córdoba.

Tabla 3: Comentarios del mercado de aceite de oliva de Córdoba en las últimas semanas.

Fecha	Comentario de mercado (Lonja Agraria de Córdoba)
20/03/2000	El mercado continúa paralizado. Lo más destacado es la ausencia total de compradores, aunque se hacen algunas operaciones a la baja con cisternas sueltas.
03/04/2000	Sólo se están vendiendo cisternas sueltas
10/04/2000	Tendencia a la baja de las operaciones
24/04/2000	Ligero incremento de las cotizaciones.
01/04/2000	Se han reactivado las demandas del mercado nacional e italiano

Fuente: Lonja Agraria de Córdoba.

Como puede apreciarse la evolución general de los precios sigue la tendencia descendente manifestada en los últimos meses, con un mercado en el que se producen pocas operaciones de compra-venta. En la provincia de Jaén se mantiene igualmente el descenso de los precios en origen.

3.- FACTORES QUE HAN INFLUIDO EN LA BAJADA DEL PRECIO EN ESPAÑA

Durante la primera mitad de 1.999 el mercado experimentó una cierta paralización debido a la resistencia a vender de los tenedores del aceite ante las previsiones de un repunte de los precios. La previsión de una cosecha corta ante la situación de sequía así lo hacía presagiar. En la segunda mitad del año se intensificaron las importaciones ante la situación de bloqueo del mercado nacional. Estos hechos, hicieron que las reservas de aceite a final de campaña fueran de unas 400.000 Tm.

El descenso de los precios desde octubre de 1999 encuentra una explicación en estos datos de existencias y en la información que ya circulaba en dicha fecha sobre los datos de la nueva cosecha, que apuntaban hacia una producción en torno a las 600.000 toneladas.

Desde diciembre, las compras se han ido realizando de forma discreta, dado que los principales compradores disponen de cantidades suficientes para hacer frente al consumo. Se sigue observando una resistencia a vender aceite a bajo precio por lo que el mercado se encuentra prácticamente paralizado, con operaciones muy puntuales y de poca cuantía. Los datos obtenidos en las últimas semanas apuntan hacia un mantenimiento de la línea descendente de los precios.

En los apartados que siguen se exponen los datos sobre producción, existencias, consumo, importaciones y exportaciones registrados en nuestro país que pueden aclarar estos hechos.

3.1.- PRODUCCIÓN CAMPAÑA 1999-2000

Según los datos manejados por la Agencia para el Aceite de Oliva y la Secretaría General Técnica del Ministerio de Agricultura y Pesca y Alimentación, la cosecha de aceite en la actual campaña podría llegar fácilmente a las 640.000 toneladas.

Al 29 de Febrero, según la Agencia, la producción obtenida por las almazaras se situaba ya en 612.600 toneladas, lo que supone un descenso del 19% en relación con la cantidad que se había producido en la misma fecha del año anterior. Los datos manejados por la Agencia ponen de manifiesto que, mientras bajó la cosecha en Andalucía, aumentó casi en la totalidad de las demás zonas.

En la siguiente tabla se muestran los datos de producción por provincias a 29 de febrero:

Tabla 4: Datos de producción de aceite de oliva por provincias a 29 de febrero.

CAMPAÑA 1999/2000	Miles de Tm.
Almería	3.700
Cádiz	4.600
Córdoba	100.200
Granada	37.900
Huelva	3.900
Jaén	217.000
Málaga	39.000
Sevilla	44.400
Andalucía	450.700
Albacete	5.200
Ciudad Real	14.500
Cuenca	4.600
Guadalajara	1.900
Toledo	30.400
Castilla La Mancha	56.900
Badajoz	21.600
Cáceres	9.200
Extremadura	30.800
Cataluña	39.100
Resto	35.100
Total Nacional	612.600

Fuente: Agencia para el aceite de oliva

3.2.- EXISTENCIAS

Según distintas fuentes, las existencias en España a comienzos de la campaña 1.999/2.000 rondaban las 370.000 Tm.

A 29 de febrero, según las últimas cifras disponibles en la Agencia para el Aceite de Oliva las existencias totales de aceite de oliva en España eran de 780.000 toneladas, repartidas como se detalla a continuación. Las existencias en las almazaras eran de 609.000 toneladas. En el seno del Patrimonio Comunal Olivarero, como consecuencia de la operación de retirada privada articulada hace unos meses, se hallaban en esas fechas 79.800 toneladas. En el organismo de intervención se baraja la existencia de 28.300 toneladas si bien se trata en su mayor parte de un aceite que en ningún caso va a salir al mercado y que en consecuencia no se debería computar como tal. Finalmente, en manos de los envasadores se almacenaban 63.000 toneladas, lo cual supone una reducción muy escasa en relación con las 71.600 toneladas que había un mes antes.

A 12 de abril, las almazaras de la provincia de Jaén disponen de 300.000 toneladas almacenadas. El mercado de esta producción está en la actualidad casi paralizado porque las grandes superficies aún disponen de reservas.

3.3.- CONSUMO

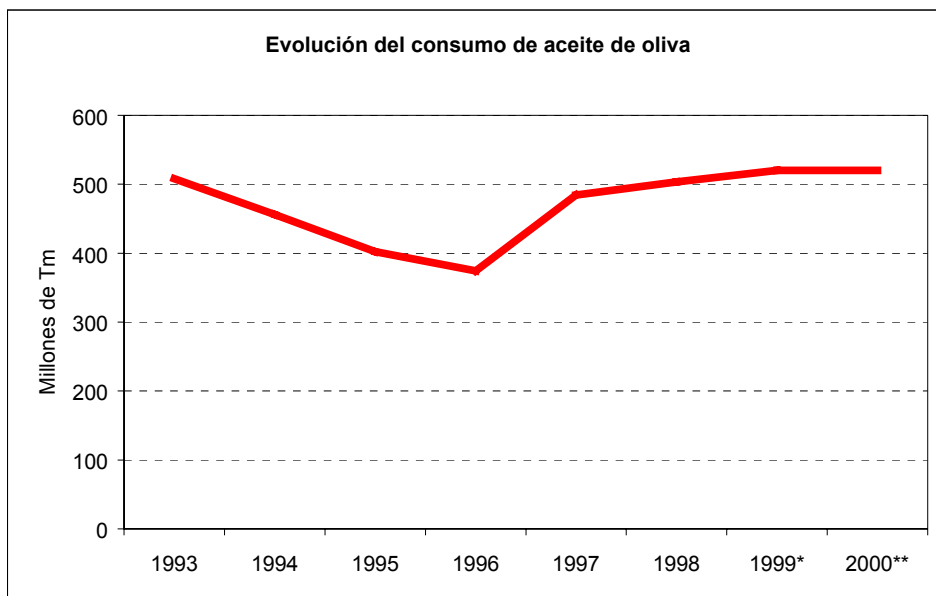
En la tabla y gráfico que siguen se presenta la evolución del consumo anual de aceite de oliva en España desde 1.993. El consumo ascendió en España durante 1998 a más de 503 millones de kilos, cifra que no se alcanzaba desde 1.993. Tras el receso en el consumo provocado por la subida de precios de 1995 y 1996, años en los que la gran sequía sufrida en España mermó las producciones de aceite de oliva, este mostró una importante recuperación en 1.997, mostrando en 1998 una cierta tendencia al alza que parece haberse detenido para la presente campaña. No obstante, sería previsible que la actual bajada de precios impulsara de nuevo el consumo.

Tabla 5: Evolución anual del consumo español de aceite de oliva (cantidad comprada en el hogar y fuera del hogar) desde 1993.

Años	Consumo de aceite de oliva (Millones de Kg)
1993	508,22
1994	456,17
1995	402,08
1996	374,38
1997	484,21
1998	503,29
1999*	520
2000*	520

Fuente: La Alimentación en España (MAPA, 1.998).
 1999* Otras fuentes.
 2000** Otras fuentes. Estimación.

Gráfico 2: Evolución anual del consumo de aceite de oliva (cantidad comprada en el hogar y fuera del hogar) desde 1993.



Fuente: La Alimentación en España (MAPA, 1.998).
 1999* Otras fuentes.
 2000** Otras fuentes. Estimación.

Según la Agencia para el Aceite de Oliva, el consumo interior desde el comienzo de la actual campaña (1-noviembre-1.999) hasta el 29-febrero-2.000 ascendió a 160.400 toneladas de las que 98.900 habrían pasado por las manos de las industrias integradas en la Asociación de Envasadores y las 61.500 toneladas restantes lo habrían hecho fundamentalmente a través de cooperativas.

La Asociación Nacional de Envasadores (Anierac) dispone de datos del consumo que pasa por sus industrias asociadas hasta marzo del presente año. Según estos datos, el consumo de los tres primeros meses del año es claramente inferior al registrado en campañas precedentes aunque la tendencia es al alza, habiendo descendido un 26,77 % respecto a la campaña anterior.

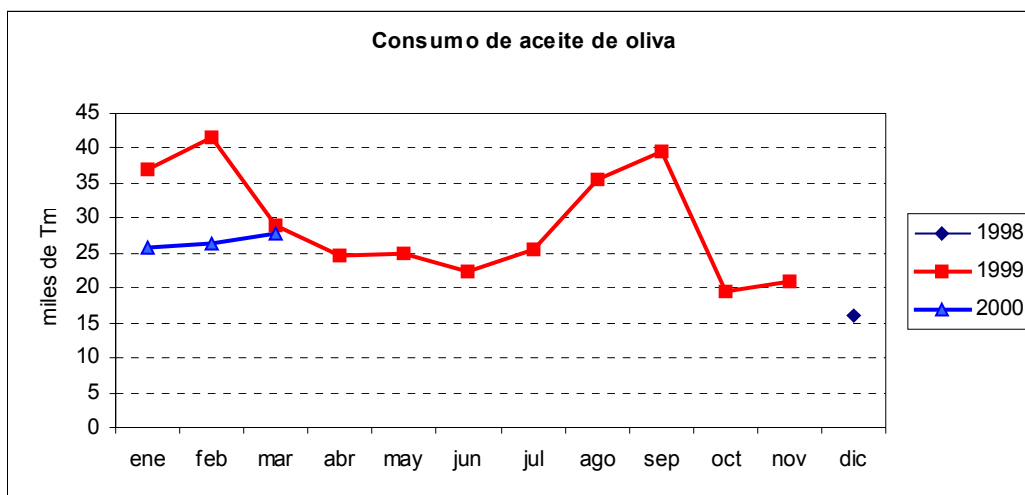
En los gráficos y tablas siguientes se presentan estos datos:

Tabla 6: Evolución mensual del consumo de aceite de oliva y orujo en las últimas campañas.

	Consumo de aceite de oliva (Miles de toneladas)					
	Total aceite de oliva			Aceite de orujo		
	1998	1999	2000	1998	1999	2000
Enero		36,985	25,886		5,855	5,689
Febrero		41,46	26,272		7,582	3869
Marzo		28,883	27,753		4,956	4,374
Abril		24,601			4,93	
Mayo		25,034			4,885	
Junio		22,275			4,914	
Julio		25,589			5,843	
Agosto		35,595			6,715	
Septiembre		39,614			6,715	
Octubre		19,539			4,349	
Noviembre		21,026			4,137	
Diciembre	16,08			3,605		

Fuente: Datos controlados por la Asociación Nacional de Envasadores (Anierac).

Gráfico 3: Evolución mensual del consumo de aceite de oliva en las últimas campañas.



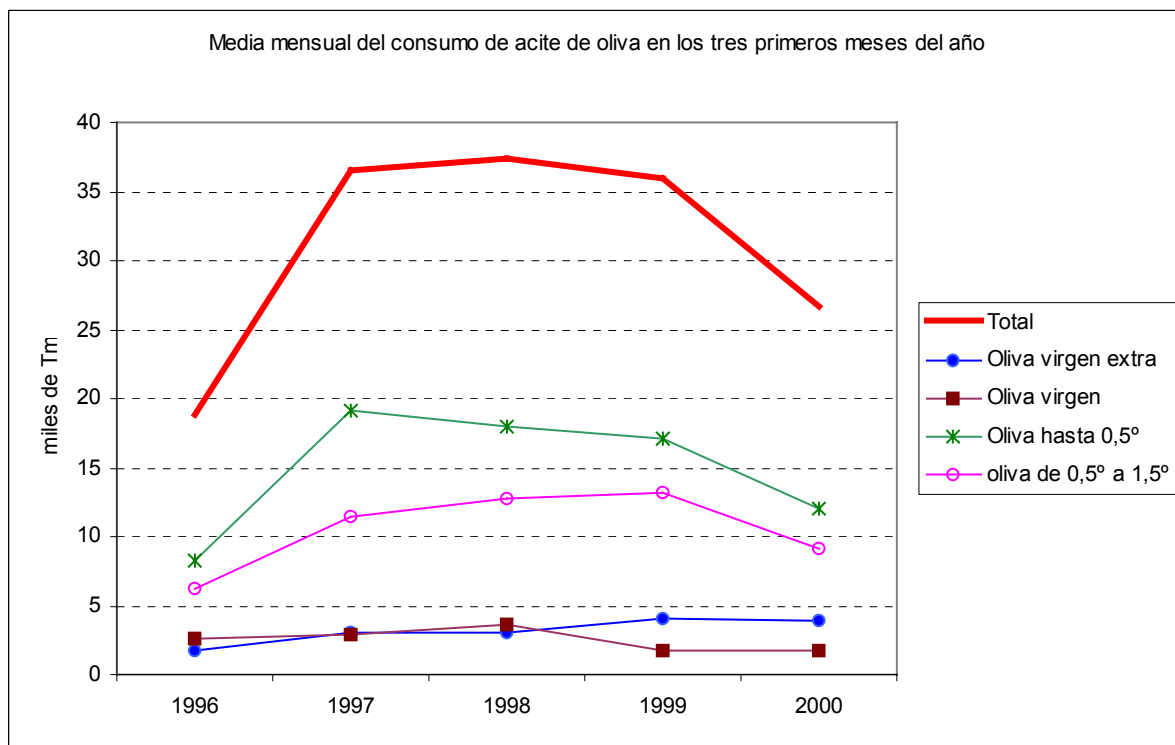
Fuente: Datos controlados por la Asociación Nacional de Envasadores (Anierac).

Tabla 7: Promedio del consumo mensual de aceite de oliva en los tres primeros meses del año para las últimas 5 campañas.

	Promedio de consumo mensual en los tres primeros meses del año en diferentes campañas				
	1996	1997	1998	1999	2000
Oliva virgen extra	1,772	3,031	3,057	4,009	3,916
Oliva virgen	2,668	2,949	3,567	1,751	1,679
Oliva hasta 0,5°	8,301	19,102	18,029	17,12	11,96
oliva de 0,5° a 1,5°	6,167	11,41	12,787	13,13	9,078
Total	18,908	36,492	37,44	36,01	26,637

Fuente: Datos controlados por la Asociación Nacional de Envasadores (Anierac).

Gráfico 4: Promedio de consumo mensual en los tres primeros meses del año en las cinco últimas campañas.



Fuente: Datos controlados por la Asociación Nacional de Envasadores (Anierac).

Con el fin de fomentar el consumo de aceite de oliva, la UE promueve y financia la VII Campaña de Promoción y Publicidad del Aceite de Oliva. Esta campaña contará en España con cinco millones de euros (232 millones de ptas) para los tres años que dura. El objetivo de esta campaña en los países productores como España es mantener el consumo e incorporar a los jóvenes.

3.4.- EXPORTACIONES E IMPORTACIONES

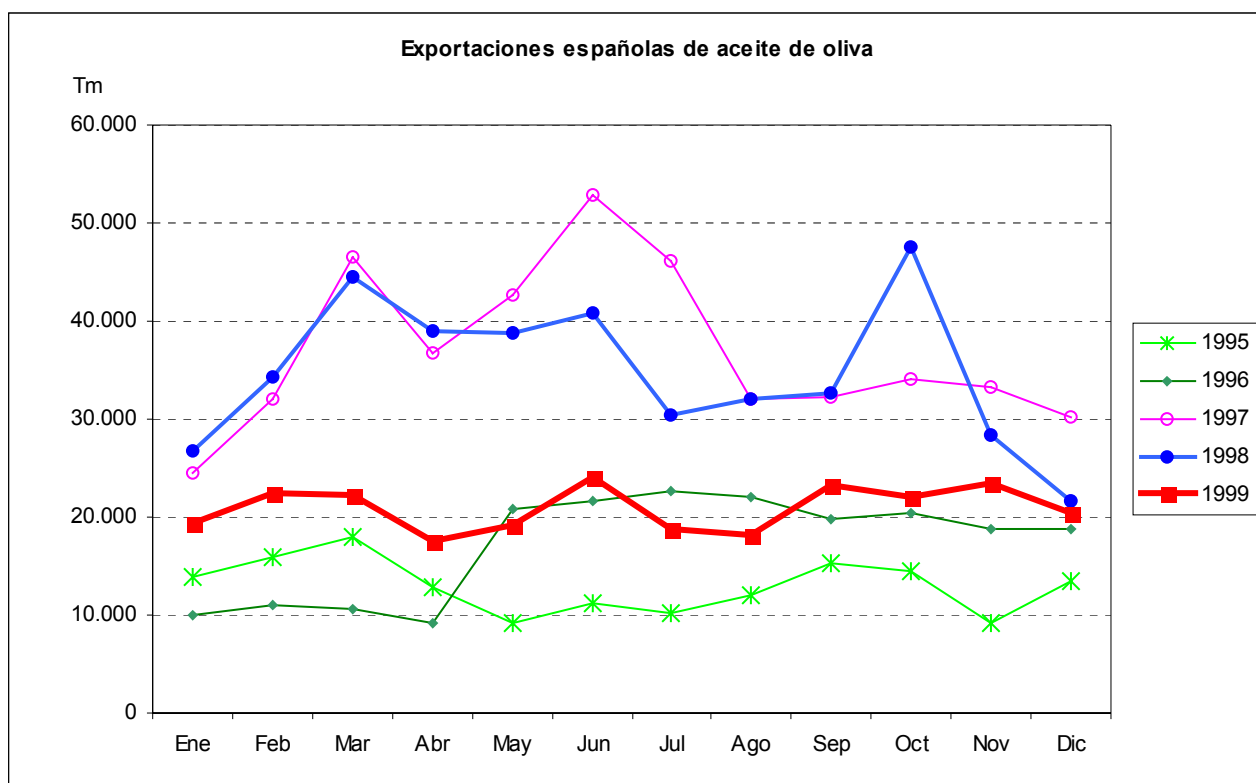
Como se ha mencionado anteriormente, las exportaciones e importaciones tienen una gran repercusión en la situación que actualmente está viviendo el mercado del aceite de oliva. En las tablas que se presentan a continuación se exponen las exportaciones e importaciones globales y a la Unión Europea de aceite de oliva de España.

Tabla 8: Exportaciones españolas totales (extra e intra comunitarias) de aceite de oliva para las cinco últimas campañas desglosadas por meses

	Exportaciones totales de España (Toneladas)				
	1995	1996	1997	1998	1999
Enero	13.830	10.043	24.408	26.705	19.398
Febrero	16.016	11.028	31.996	34.339	22.399
Marzo	17.892	10.582	46.612	44.453	22.165
Abril	12.895	9.270	36.743	38.883	17.640
Mayo	9.218	20.724	42.710	38.746	19.280
Junio	11.183	21.634	52.940	40.770	24.096
Julio	10.295	22.560	46.158	30.363	18.858
Agosto	12.082	22.086	31.980	32.140	18.110
Septiembre	15.365	19.718	32.172	32.712	23.165
Octubre	14.470	20.500	34.089	47.555	22.116
Noviembre	9.233	18.760	33.348	28.346	23.523
Diciembre	13.539	18.811	30.229	21.712	20.320
Total	156.017	205.715	443.386	416.722	251.072

Fuente: ICEX

Gráfico 5: Exportaciones españolas totales (extra e intra comunitarias) de aceite de oliva para las cinco últimas campañas desglosadas por meses



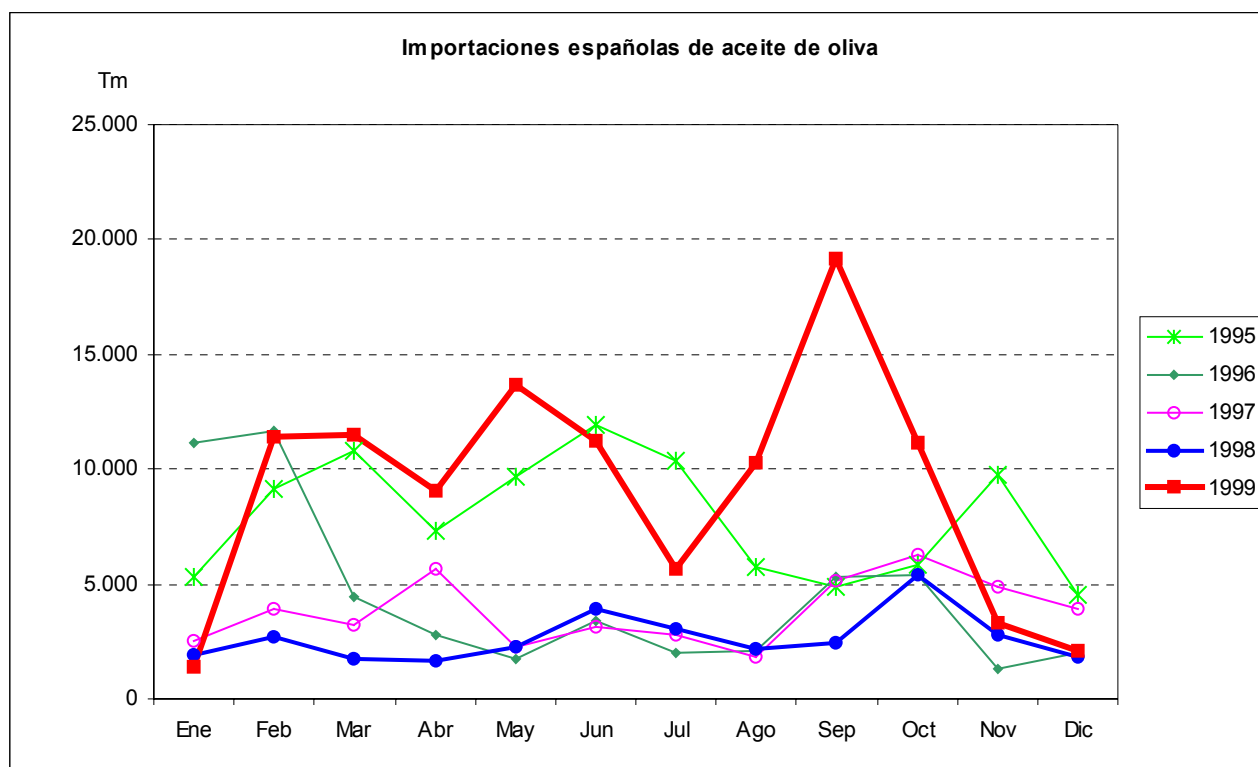
Fuente: ICEX

Tabla 9: Importaciones españolas totales (extra e intra comunitarias) de aceite de oliva para las cinco últimas campañas desglosadas por meses.

	Importaciones totales de España (Toneladas)				
	1995	1996	1997	1998	1999
Enero	5.294	11.118	2.518	1.937	1.376
Febrero	9.173	11.702	3.901	2.690	11.423
Marzo	10.840	4.434	3.259	1.742	11.481
Abril	7.334	2.825	5.669	1.673	9.026
Mayo	9.710	1.758	2.253	2.304	13.715
Junio	11.950	3.397	3.115	3.928	11.216
Julio	10.348	1.992	2.803	3.071	5.653
Agosto	5.792	2.084	1.867	2.192	10.244
Septiembre	4.841	5.272	5.132	2.438	19.157
Octubre	5.851	5.378	6.251	5.419	11.182
Noviembre	9.715	1.333	4.864	2.757	3.292
Diciembre	4.515	2.024	3.958	1.832	2.092
Total	95.362	53.317	45.590	31.982	109.859

Fuente: ICEX

Gráfico 6: Importaciones españolas totales (extra e intra comunitarias) de aceite de oliva para las cinco últimas campañas desglosadas por meses



Fuente: ICEX

Tabla 10: Exportaciones españolas a la Unión Europea de aceite de oliva para las cinco últimas campañas desglosadas por meses.

	Exportaciones de España a la UE (Toneladas)				
	1995	1996	1997	1998	1999
Enero	10.078	5.770	20.688	21.937	16.472
Febrero	9.747	6.316	27.226	28.114	18.523
Marzo	11.908	5.548	40.058	37.850	15.450
Abril	7.554	5.758	29.822	31.165	13.098
Mayo	6.049	17.197	35.972	33.208	13.980
Junio	6.666	18.031	46.882	33.989	18.686
Julio	6.911	18.178	38.923	22.495	14.668
Agosto	8.654	18.329	26.869	28.253	11.966
Septiembre	11.423	15.973	26.162	27.588	16.742
Octubre	9.191	15.338	27.377	37.954	15.700
Noviembre	5.157	15.574	27.790	23.955	13.337
Diciembre	9.958	15.610	25.450	17.770	15.578
Total	103.298	157.619	373.220	344.278	184.198

Fuente: ICEX

El principal país de destino de nuestras exportaciones de aceite de oliva a la UE es Italia. Este hecho ocasiona que nuestras exportaciones se vean condicionadas por el volumen de producción de dicho país. Para la presente campaña la producción italiana se estima en 620.000 Tm (según el COI), cifra muy superior a la campaña precedente, en la que solamente se obtuvieron 397.000 Tm de aceite.

Tabla 11: Importaciones españolas a la Unión Europea de aceite de oliva para las cinco últimas campañas desglosadas por meses.

Importaciones de España desde UE (Toneladas)					
	1995	1996	1997	1998	1999
Enero	1.843	9.727	203	918	837
Febrero	2.414	10.613	703	1.988	4.512
Marzo	6.322	1.543	877	303	4.504
Abril	2.232	1.250	270	53	1.860
Mayo	4.234	299	632	1.421	6.453
Junio	7.715	2.174	128	257	3.678
Julio	4.072	629	330	2.095	255
Agosto	1.181	413	154	137	1.787
Septiembre	2.217	1.974	505	180	2.295
Octubre	1.002	285	127	275	948
Noviembre	6.936	309	359	67	538
Diciembre	3.940	435	1.206	361	1.775
Total	44.107	29.651	5.494	8.053	29.443

Fuente: ICEX

Las importaciones globales de aceite de oliva pasaron de las 31.982 Tm en 1998 a 109.859 Tm en 1999 de las cuales 29.443Tm procedían de la UE. Por otro lado las exportaciones descendieron de manera muy significativa pasando de 416.722 Tm en 1.998 a 251.072 en 1.999. Este hecho unido al estancamiento del consumo ha sido uno de los factores que ha ocasionado la bajada de precios que el aceite de oliva está sufriendo desde el mes de octubre de 1.999.

Según datos de la Agencia para el aceite de oliva las exportaciones en los cuatro primeros meses de la presente campaña ascendieron a 83.000 Tm de las cuales, 53.000 corresponden a las industrias integradas en Asoliva y 30.800 toneladas fuera de esta organización.

Las exportaciones de los cuatro primeros meses de campaña (noviembre-febrero) unidas a los datos de consumo suponen unas salidas totales de aceite de oliva de 244.200 toneladas, lo que equivale a una media mensual de 61.000 toneladas. No se trata de la cifra más baja que ha conocido el sector, pero desde luego, tampoco se halla entre las más altas al haber existido meses con ventas superiores a las 75.000 toneladas.

Respecto a las importaciones de estos mismos cuatro meses de campaña, las entradas fueron solamente de 10.400 toneladas, cantidad muy inferior a la importada para el mismo periodo en 1.999, que ascendió a 33.306 Tm. No obstante, si retrocedemos al momento en el que comenzó este descenso de los precios (octubre de 1.999), nos encontramos con unas importaciones entre los meses de agosto a octubre de 40.583 Tm, frente a las 10.049 Tm del mismo periodo en 1.998.

3.5.- CONCLUSIONES SOBRE LOS FACTORES QUE HAN INFLUIDO EN LA BAJADA DEL PRECIO EN ESPAÑA

A partir de los datos expuestos pueden concluirse los principales factores que han podido ocasionar la bajada de precios del aceite de oliva de la que se ha tratado a lo largo del informe, tanto por su influencia particular como por su interrelación con otros coincidentes en el tiempo.

Los factores que han jugado un papel decisivo en esta caída de precios son:

- Publicación de los stock previsibles para el final de la campaña, situándolos en unas 370.000 tm cuando previamente se habían publicado cifras que los situaban más bajos.
- No cumplimiento de las expectativas de cosecha reducida, como consecuencia de la mejora de la climatología, factor que ha afectado tanto a la presente campaña como a la 2.000/2.001. En la campaña 1.999/2.000 la producción ha pasado de las 400.000 Tm de las primeras estimaciones a las 640.000 Tm

que se están barajando actualmente. Para la campaña 2000/2001 las previsiones son muy optimistas estimándose una producción superior al millón de toneladas.

- ❑ Descenso de las exportaciones españolas de aceite de oliva pasando de 416.722 Tm en 1.998 a 251.072 en 1.999.
- ❑ Incremento de las importaciones españolas de aceite de oliva desde 31.982 Tm en 1.998 a 109.859 Tm en 1.999.
- ❑ Estancamiento del consumo español de aceite de oliva
- ❑ Actuaciones especulativas por parte del sector.
- ❑ Falta de acuerdo y cooperación entre el sector productor y los industriales envasadores.
- ❑ Falta de transparencia en el sector.

4.- ANÁLISIS DEL SISTEMA EXTERNO

Dada la importancia del comercio exterior en este sector, a continuación se añaden algunos datos que pueden servir de base para pronosticar la evolución de la situación.

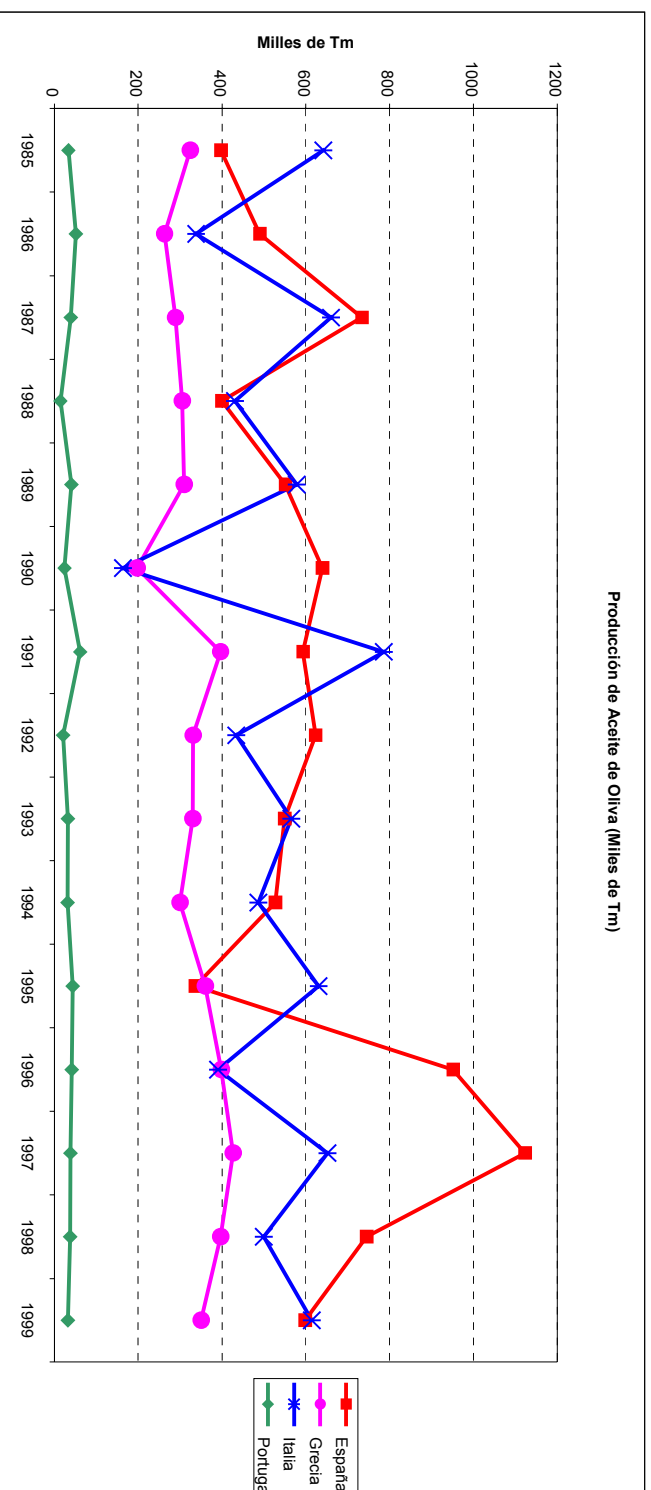
Se presenta la serie histórica de producciones de los principales países comunitarios, junto a los correspondientes datos de exportaciones españolas y andaluzas a diferentes destinos, con el fin de extraer posibles relaciones.

Tabla 12: Serie histórica de producción de aceite de oliva para los principales países productores de la Unión Europea.

	Producción de aceite de oliva (miles de Tm)														
	1985	1986	1987	1988	1989	1990	1991	1992	1993	1994	1995	1996	1997	1998	1999
España	397,184	489,8	733,7	399,4	550,8	639,4	593	623,081	549,06	526,93	336,1	951,45	1122,76	744,8	598,2
Grecia	324,069	262,677	288,273	304,679	309	197	396	331	330	299,69	359,97	397,71	426,202	396,973	350
Italia	641,5	338,01	659,8	430,68	578,13	163,25	786,2	434,44	565,51	486,45	630,4	390,14	652,039	499,629	614,164
Portugal	33,195	51,22	39,08	14,471	41,064	24,222	61,52	20,623	32,3	31,78	43,95	41,588	38,825	37,679	32
UE (15)	1396,948	1142,71	1722,35	1150,43	1480,89	1025,57	1838,6	1412,04	1478,5	1346,8	1372,7	1783,3	2241,83	1681,381	1596,664

Fuente: FAOSTAT

Gráfico 7: Serie histórica de producción de aceite de oliva para los principales países productores de la Unión Europea



En el cuadro siguiente se exponen los datos correspondientes a las exportaciones de aceite de oliva de España y Andalucía en los últimos siete años. Se incluyen las cifras parciales de exportaciones a la Unión Europea así como las exportaciones andaluzas a Italia, principal destino del aceite de oliva andaluz.

Tabla 13: Serie histórica de las exportaciones de España y de Andalucía globales, a la Unión Europea y a Italia.

Exportaciones de aceite de oliva (Toneladas)							
	1.993	1.994	1.995	1.996	1.997	1.998	1.999
Andalucía-Total	113.780	131.568	89.081	131.261	105.487	261.733	145.833
Andalucía -UE	92.826	116.753	69.750	105.399	234.422	225.765	124.844
Andalucía - Italia	52.887	61.163	19.138	54.365	160.122	125.966	48.078
España - Total	212.382	257.529	156.017	205.715	434.289	416.722	251.072
España - UE	200.288	103.297	103.297	157.618	363.875	344.278	184.198
España - Italia		113.196	30.782	84.770	254.139	210.645	75.971

Fuente: ICEX

De estos datos no se extrae, al menos en las últimas campañas, una relación directa entre la producción de Italia y las exportaciones españolas a este país.

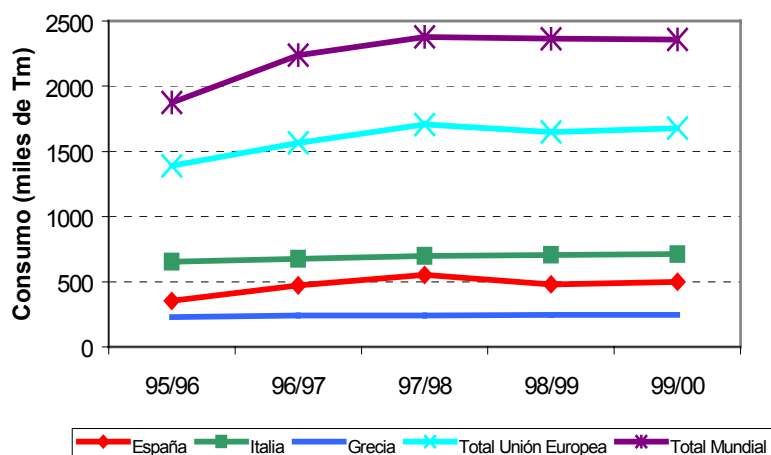
A continuación se presenta la serie histórica del consumo de aceite de oliva en los principales países consumidores de la Unión Europea, así como los datos agregados del consumo mundial. Puede observarse cómo en las últimas campañas se ha producido un cierto estancamiento del consumo en torno a la cifra global de los 2.300.000 Tm.

Tabla 14: Serie histórica de consumo de aceite de oliva en los principales países productores de la Unión Europea y evolución del consumo mundial (miles de toneladas)

	95/96	96/97	97/98	98/99	99/00*
España	352,1	470,2	550,4	480	500,0
Italia	653,0	675,0	698,0	705	710,0
Grecia	230,0	240,0	240,0	245	245,0
Portugal	58,4	62,0	69,8	67	68,0
Francia	48,5	58,8	75,8	78,8	80,0
Otros UE	46,0	60,7	71,9	73,4	75,9
Total UE	1388,0	1566,7	1705,9	1649,2	1678,9
Total Mundial	1874,0	2237,7	2378,9	2365,2	2359,9

Fuente: Consejo Oleícola Internacional. (*) Previsiones Campaña 99/00

Gráfico 8: Serie histórica de consumo de aceite de oliva en los principales países productores de la Unión Europea, y evolución del consumo mundial



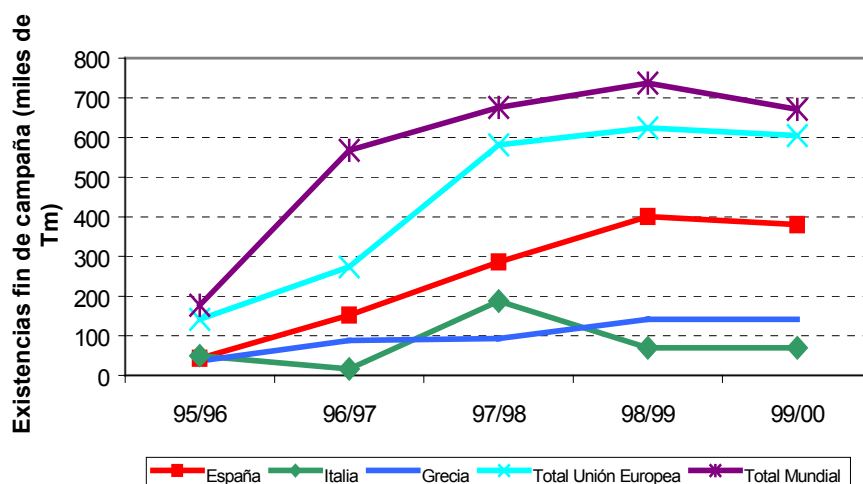
Finalmente se presenta la serie histórica de los remanentes a final de campaña (31 de octubre) en los principales países productores de la Unión Europea y a nivel mundial.

Tabla 15: Serie histórica de las existencias a fin de campaña (31 de octubre) en los principales países productores de la UE y evolución de las existencias mundiales a fin de campaña (miles de toneladas)

	95/96	96/97	97/98	98/99	99/00*
España	42,4	152,2	286,1	400,3	380,3
Italia	49,9	16,2	187,1	69,1	69,1
Grecia	36,5	88,2	93,2	141,2	141,2
Portugal	9,8	10,0	7,0	6	6,0
Francia	3,0	6,7	7,9	7,9	7,9
Total UE	141,6	273,3	581,3	624,5	604,5
Total Mundial	177,1	567,8	675,3	737,0	671,0

Fuente: Consejo Oleícola Internacional. (*) Previsiones Campaña 99/00

Gráfico 9: Serie histórica de las existencias a fin de campaña (31 de octubre) en los principales países productores de la UE y evolución de las existencias mundiales a fin de campaña.



Fuente: Consejo Oleícola Internacional

Aunque las existencias mundiales y comunitarias a finales de campaña se prevén inferiores a las de la campaña anterior, el estancamiento del consumo es un dato negativo. Otro dato a tener en cuenta en relación con el mercado comunitario es la renegociación en diciembre del acuerdo comunitario con Túnez para la introducción de su aceite en la Unión Europea. Existía una concesión que ha durado cuatro años y que consistía en posibilidad de importar por parte de la UE un volumen de 46.000 Tm de aceite de oliva procedentes de este país con unos derechos de aduana de 7,81 Euros/100 Tm. Este acuerdo, que venció en diciembre de 1.999, se ha prorrogado hasta diciembre de 2.000. Las negociaciones se reanudarán a final de año, y Túnez quiere aumentar el contingente a 100.000 Tm y que el plazo sea indefinido. Se prevé que el resultado de la negociación sea un incremento de la cantidad hasta 56.000 Tm anuales.

5.- ACTUACIONES DEL SECTOR

Con la actual OCM del aceite de oliva, la alternativa que existe para la regulación del mercado, sería la de acometer el almacenamiento privado mediante la convocatoria de licitaciones, siempre que el sector se encuentre en alguno de los casos que se describen a continuación (Reglamento (CE) nº2768/98 de la Comisión):

1) Cuando en determinadas regiones de la Comunidad existan *graves perturbaciones del mercado* que puedan reducirse o resolverse con medidas de almacenamiento privado de aceite de oliva virgen a granel.

2) Cuando el precio medio registrado en el mercado durante un período de dos semanas sea inferior a los precios que se exponen a continuación según el tipo de aceite de oliva:

Tabla 16: Precios de referencia para la puesta en marcha del almacenamiento privado.

Precio del aceite (ecus/100 kg)	Precio del aceite (ptas/kg)	Tipo de aceite
177,88	295,93	Virgen extra
170,99	284,47	Virgen fino
166,4	276,83	Virgen corriente
156,08	259,67	Virgen lampante

Fuente: Reglamento (CE) nº 2768/98 de la Comisión Europea.

Nota/ Estas cantidades se corresponden al 95 % del precio de intervención aplicable en la campaña 97/98.

Bajo estos casos se puede solicitar a Bruselas la posibilidad de almacenar en esas condiciones con una ayuda en torno a las nueve pesetas kilo por cada dos meses.

Los *agentes económicos* autorizados para presentar ofertas para licitaciones son los siguientes:

- (i) una agrupación de productores o una unión de agrupaciones, reconocida en virtud del R (CE) nº 952/97;
- (ii) una agrupación de productores o una unión de agrupaciones reconocida en virtud del art. 20 quater del R nº 136/66/CEE;
- (iii) una almazara autorizada, en virtud del artículo 13 del Reglamento (CEE) 2261/84 del Consejo; y
- (iv) una empresa de envasado que tenga una capacidad mínima de 6 toneladas de aceite envasado por jornada laboral de ocho horas y en la que, durante dos campañas de comercialización anteriores, se haya envasado por lo menos un total de 500 toneladas de aceite de oliva (art. 3, R 2768/98).

Ante la actual situación de bajas cotizaciones, las cooperativas, a través de FAECA, a pesar del carácter transitorio de la actual normativa comunitaria, acordaron poner en marcha una sociedad oleícola, que controlará unas 370.000 toneladas de aceite (la mitad del cupo nacional), que hará las veces de sistema de intervención privada para garantizar un precio mínimo de aceite a los productores (no inferior a 300 pesetas). Esta sociedad va a apostar por un tipo de almacenamiento que no deja de tener ciertas similitudes con los contratos privados, porque permitirá la retirada del aceite cuando los precios no puedan garantizar una renta mínima para los productores. Por tanto, se trata de un instrumento que fijará un precio mínimo en épocas de excedentes en el mercado, que, cuando proceda se venderán al mismo precio.

El capital social de la sociedad, que lleva por nombre CECASA (Compañía Española de Comercialización de Aceites) se repartirá de la siguiente manera. Entre almazaras, cooperativas e industriales, se reparten el 60% del capital social y el 40% restante estará participado por el Patrimonio Comunal Olivarero y diversas entidades financieras.

6.- SITUACIÓN PREVISIBLE A COMIENZOS DE LA PROXIMA CAMPAÑA

Según los datos de la Agencia para el Aceite de Oliva, a fecha de 29 de febrero las existencias totales de aceite ascendían a 780.000 toneladas. La misma fuente cifra las salidas totales durante los 4 primeros meses de la campaña actual (nov-99 a feb-00) en 244.000 toneladas. Esto supone un ritmo de salida mensual de 61.000 toneladas. A continuación se presenta el balance elaborado con los datos de la Agencia para el Aceite de Oliva en los cuatro primeros meses de la campaña 99-00:

Existencias 1-11-99		370.000	
Producción campaña 1999-2000		640.000	
Importaciones		10.400	
Asoc. envasadores	98.900		
Cooperativas	61.500		
Consumo 1-Nov-99 29-Feb-00		160.400	
Asoliva	53.000		
Otros	30.800		
Exportaciones 1-Nov-99 29-Feb-00		83.000	
Ventas totales 1-Nov-99 29-Feb-00		244.200	Media mensual de 61.000
Almazaras	609.000		
Patrimonio CO	79.800		
Intervención	28.300		
Envasadores	63.000		
Existencias 29-Feb-00		780.000	

Partiendo de esta cifra de existencias, para la estimación de las cantidades de enlace para la campaña siguiente, se han utilizado diferentes supuestos. En primer lugar, tal y como hace la Agencia para el Aceite de Oliva, se ha considerado para los meses de marzo a octubre de 2000 un ritmo de salidas constante e igual a la media de los cuatro primeros meses de la campaña actual (Supuesto 1).

Los supuestos siguientes se basan en la hipótesis de que en el periodo marzo-octubre de la campaña actual se repetirán las cifras de consumo, exportaciones e importaciones de las campañas 98-99 (Supuesto 2), 97-98 (Supuesto 3) y la media de los cinco últimos años (Supuesto 4).

A continuación, partiendo de estos 3 últimos supuestos, se ha modificado la cifra de consumo. En primer lugar se ha considerado un consumo de 376.920 Tm, lo que supone un aumento del 4.7% respecto a la campaña anterior, el mismo incremento ocurrido en la campaña 98-99 respecto a la 97-98. Obtenemos así los supuestos 5, 6 y 7. En segundo lugar se ha considerado un consumo de 306.000 Tm. Este consumo representa un descenso del 15% respecto a la campaña anterior. De este modo se han obtenido los supuestos 8, 9 y 10.

Supuesto 1:

- Salidas totales (29-feb-2000 a 1-nov-2000) = 8 meses x 61.000 Tm/mes

Supuesto 2:

- Consumo, Exportaciones e Importaciones (29-feb-2000 a 1-nov-2000) =
Consumo, Exportaciones e Importaciones (29-feb-1999 a 1-nov-1999)

Supuesto 3:

- Consumo, Exportaciones e Importaciones (29-feb-2000 a 1-nov-2000) =
Consumo, Exportaciones e Importaciones (29-feb-1998 a 1-nov-1998)

Supuesto 4:

- Consumo, Exportaciones e Importaciones (29-feb-2000 a 1-nov-2000) =
Consumo, Exportaciones e Importaciones (29-feb a 1-nov) Media de 95-99.

Supuesto 5:

- Consumo (29-feb-2000 a 1-nov-2000) = Consumo (29-feb-1999 a 1-nov-1999) + 4.7%
- Exportaciones, Importaciones (29-feb-2000 a 1-nov-2000) =
Exportaciones, Importaciones (29-feb-1999 a 1-nov-1999)

Supuesto 6:

- Consumo (29-feb-2000 a 1-nov-2000) = Consumo (29-feb-1999 a 1-nov-1999) + 4.7%
- Exportaciones, Importaciones (29-feb-2000 a 1-nov-2000) =
Exportaciones, Importaciones (29-feb-1998 a 1-nov-1998)

Supuesto 7:

- Consumo (29-feb-2000 a 1-nov-2000) = Consumo (29-feb-1999 a 1-nov-1999) + 4.7%
- Exportaciones, Importaciones (29-feb-2000 a 1-nov-2000) =
Exportaciones, Importaciones (29-feb a 1-nov) Media de 95-99

Supuesto 8:

- Consumo (29-feb-2000 a 1-nov-2000) = Consumo (29-feb-1999 a 1-nov-1999) - 15%
- Exportaciones, Importaciones (29-feb-2000 a 1-nov-2000) =
Exportaciones, Importaciones (29-feb-1999 a 1-nov-1999)

Supuesto 9:

- Consumo (29-feb-2000 a 1-nov-2000) = Consumo (29-feb-1999 a 1-nov-1999) - 15%
- Exportaciones, Importaciones (29-feb-2000 a 1-nov-2000) =
Exportaciones, Importaciones (29-feb-1998 a 1-nov-1998)

Supuesto 10:

- Consumo (29-feb-2000 a 1-nov-2000) = Consumo (29-feb-1999 a 1-nov-1999) - 15%
- Exportaciones, Importaciones (29-feb-2000 a 1-nov-2000) =
Exportaciones, Importaciones (29-feb a 1-nov) Media de 95-99

A continuación se presentan las cantidades de enlace de campaña resultantes según diferentes supuestos:

Cuadro estimativo de las existencias a 1-nov-2000 considerando diversas hipótesis

	Supuesto 1	Supuesto 2	Supuesto 3	Supuesto 4	Supuesto 5	Supuesto 6	Supuesto 7	Supuesto 8	Supuesto 9	Supuesto 10
Existencias 29-Feb-2000	780.000	780.000	780.000	780.000	780.000	780.000	780.000	780.000	780.000	780.000
Importaciones 29-Feb-00 1-Nov-00		91.674	22.857	47.719	91.674	22.857	47.719	91.674	22.857	47.719
Ventas totales 29-Feb-00 1-Nov-00	500.000	525.434	648.622	505.778	542.350	682.542	585.906	471.434	611.622	514.986
Consumo		360.000	343.000	296.792	376.920	376.920	376.920	306.000	306.000	306.000
Exportaciones		165.434	305.622	208.986	165.430	305.622	208.986	165.434	305.622	208.986
Existencias 1-Nov-00	280.000	346.240	154.235	321.941	329.324	120.315	241.813	400.240	191.235	312.733

A la vista de las cifras de consumo de los primeros meses de este año, no parece razonable esperar un incremento del consumo. Tampoco parece probable, sin embargo, que el consumo actual descienda tanto como lo ha hecho a principios de años (26,77%). La tendencia al alza y los bajos precios son factores que hablan a favor de una recuperación del consumo, por lo que los supuestos que consideran un descenso del 15% o un mantenimiento del consumo parecen más probables.

Respecto a las importaciones, no parece lógico que sean importantes en lo que resta de campaña debido a las considerables cantidades almacenadas en nuestro país y a los bajos precios.

Las exportaciones, por su parte, podrían ser un factor que propiciase una salida a la situación. Aunque la producción en Italia es elevada, no parece que este hecho haya afectado a nuestras exportaciones en otras campañas.

Las previsiones de cosecha para la próxima campaña apuntan a que se obtendrá una buena cifra, pudiéndose alcanzar el millón de toneladas. Las causas de este crecimiento se derivan de la meteorología favorable y de la importante inversión económica realizada en los olivares españoles y en las industrias almazareras. Por ejemplo, en Jaén, la principal provincia productora de aceite de oliva, a pesar de la meteorología desfavorable en la última campaña se alcanzaron las 227.000 toneladas de aceite. En años de lluvias abundantes se han superado las 400.000 Tm.

Las favorables expectativas para la nueva campaña, llevan al sector a considerar que se incrementarían de manera espectacular las reservas de aceite en las almazaras.

ANEXO AL INFORME SOBRE LA SITUACIÓN DEL MERCADO DE ACEITE DE OLIVA EN LA CAMPAÑA 1999-2000

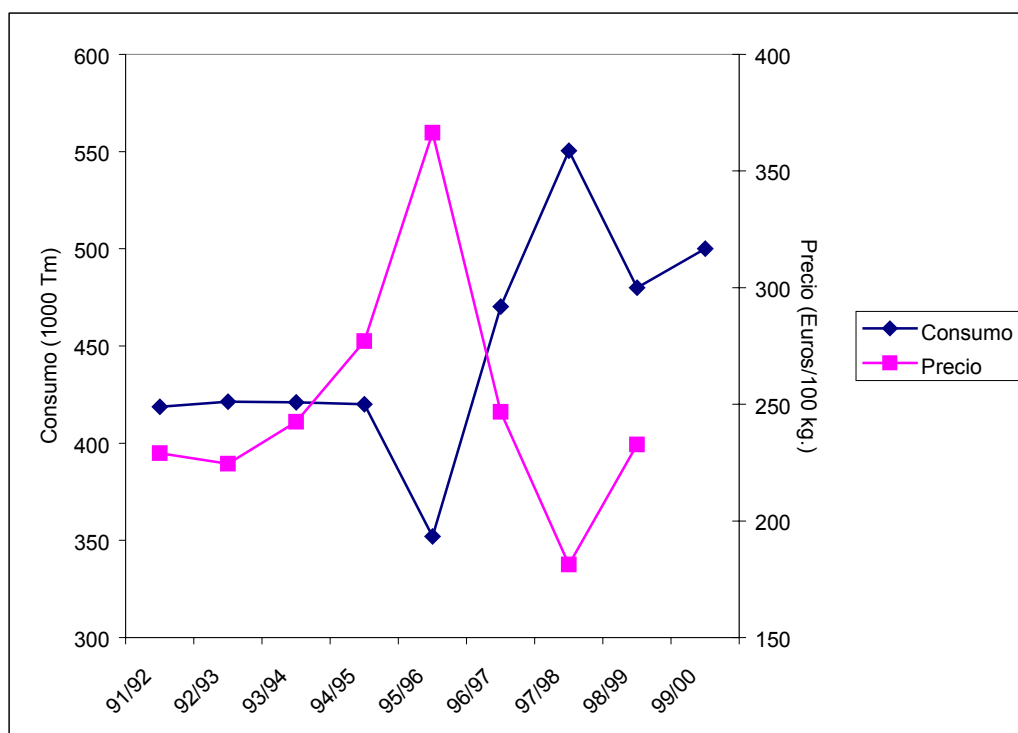
DATOS DE CONSUMO Y PRECIOS DE ACEITE DE OLIVA

INTRODUCCIÓN

Con el objeto de relacionar las variables precio y consumo de aceite de oliva, a continuación se presentan los datos disponibles correspondientes a distintas fuentes y para distintos períodos de tiempo.

SERIE HISTÓRICA ANUAL DE CONSUMO Y PRECIOS EN ESPAÑA. Fuente COI (Consejo Oleícola Internacional).

Campaña	1991/92	1992/93	1993/94	1994/95	1995/96	1996/97	1997/98	1998/99	1999/2000
Precio (Euros/100 kg.)	229,09	224,45	242,49	277	366,4	246,7	181,22	232,8	
Consumo (Miles Tm.)	418,7	421,4	421	420	352,1	470,2	550,4	480	500



**SERIE HISTÓRICA DE CONSUMO Y PRECIOS EN ESPAÑA EN LOS TRES
PRIMEROS MESES DEL AÑO.**

**Fuente ANIERAC (Asociación Nacional de Industriales Envasadores y
Refinadores de Aceites Comestibles).**

ANIERAC proporcionó datos mensuales, para los años 1996 a 2000, de ventas y precios de aceite envasado por sus asociados.

Sin embargo, los datos de ventas los proporcionó como promedio de las registradas en los tres primeros meses de los años 1996 a 2000, para determinados tipos de aceite de oliva.

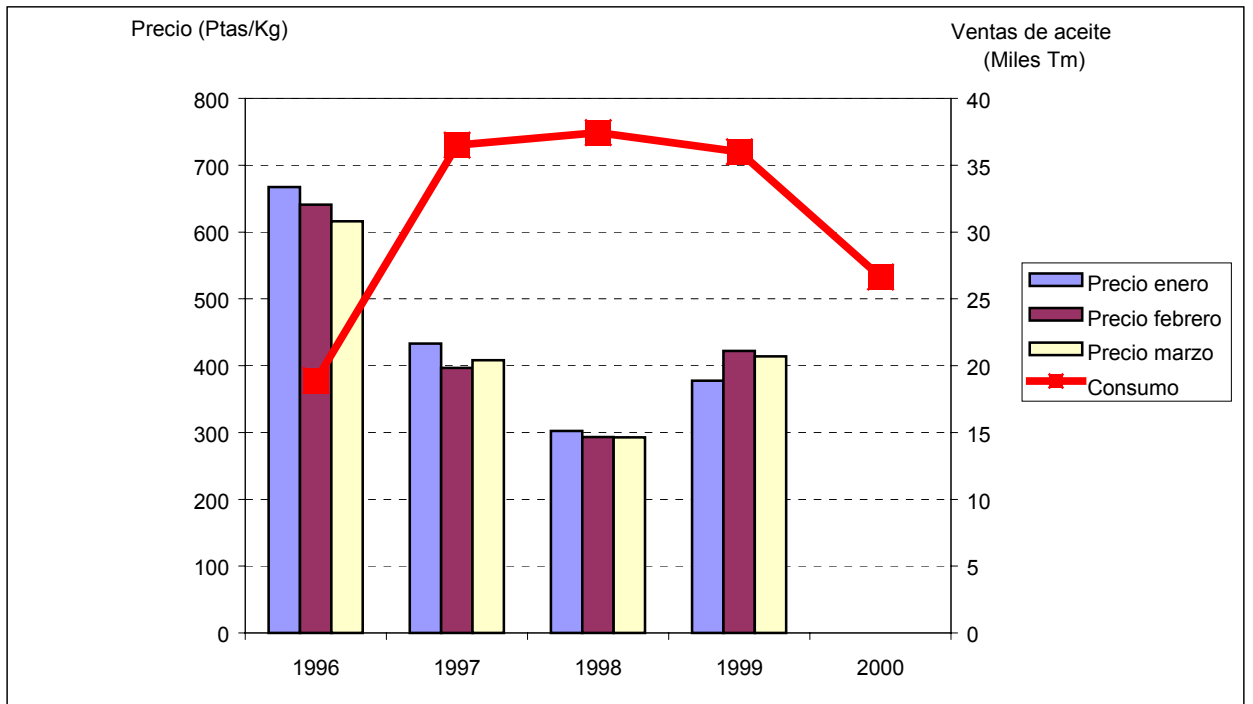
Los datos de precios, sí estaban desglosados por meses para todo el año, pero los tipos de aceite no se correspondían con los anteriores.

Por tanto, se ha optado por presentar los datos correspondientes sólo a los tres primeros meses de cada año y agregando todos los tipos de aceite.

A continuación se presentan estos datos en tabla y gráficamente.

		1996	1997	1998	1999	2000
Precio (ptas./kg.)	enero	667,500	433,125	302,500	377,500	
	febrero	640,875	396,875	293,125	421,875	
	marzo	616,250	408,125	292,500	413,750	

	Promedio de consumo mensual en los tres primeros meses del año en diferentes campañas (Miles Tm.)				
	1996	1997	1998	1999	2000
Oliva virgen extra		3,031	3,057	4,009	3,916
Oliva virgen	2,668	2,949	3,567	1,751	1,679
Oliva hasta 0,5°	8,301	19,102	18,029	17,12	11,96
Oliva de 0,5° a 1,5°	6,167	11,41	12,787	13,13	9,078
Total	18,908	36,492	37,44	36,01	26,637



**SERIE HISTÓRICA MENSUAL DE PRECIOS EN ORIGEN Y VENTAS
CORRESPONDIENTES A LAS ALMAZARAS INTEGRADAS EN POOLRED.**

Fuente: Fundación del olivar

A través de la página web de la Fundación para la Promoción y el Desarrollo del Olivar y del Aceite de Oliva es posible acceder a los datos mensuales de los precios en origen y ventas de la red de almazaras POOLred. A continuación se presenta en una serie histórica de estos datos mensuales¹ desde noviembre de 1996 hasta mayo de 2000. Así mismo se ha representado esta evolución en un gráfico.

¹ Los meses no se corresponden con meses naturales, sino que los datos que proporciona poolred están referidos a periodos comprendidos entre el día 10 de un mes y el día 10 del siguiente.

n° Operaciones registradas	Noviembre- Diciembre1996		Diciembre- Enero1997		Enero- Febrero1997		Febrero- Marzo1997		Marzo-Abril1997		Abril-Mayo1997		Mayo-Jun1997		Junio-Julio1997	
	Tm	plaskg	Tm	plaskg	Tm	plaskg	Tm	plaskg	Tm	plaskg	Tm	plaskg	Tm	plaskg	Tm	plaskg
3					82		84		117		84		79		95	
Virgen Extra	1.800	509	450	448	771	453	325	432	423	445	37	436	990	426	0	439
Virgen Fino					3.778	421	3.524	402	3.310	404	2.892	411	3.619	376	3.772	359
Virgen Lampante					2.137	397	13.257	353	8.786	351	6.082	310	13.032	289	16.181	301
Segunda presión					75	366	25	280	101	276	0	0	0	0	0	0
Total	1.800	508	450	447	6.617	414	17.131	364	12.620	367	9.010	343	17.640	314	20.193	312

n° Operaciones registradas	Julio-Agosto1997		Agosto- Septiembre1997		Septiembre- Octuber1997		Octubre- Noviembre1997		Noviembre- Diciembre1997		Diciembre- Enero1998		Enero- Febrero1998		Febrero- Marzo1998	
	Tm	plaskg	Tm	plaskg	Tm	plaskg	Tm	plaskg	Tm	plaskg	Tm	plaskg	Tm	plaskg	Tm	plaskg
90			79		58		83		107		82		88		116	
Virgen Extra	946	409	1.432	401	22	404	193	379	294	353	128	396	947	329	1.316	320
Virgen Fino	4.365	355	2.734	355	1.983	343	3.189	336	589	330	2.851	318	4.236	297	3.846	292
Virgen Lampante	15.207	314	7.840	333	1.335	324	4.993	313	7.128	311	2.257	291	5.510	278	14.106	267
Segunda presión	0	0	90	233	25	200	15	144	183	221	25	191	175	217	380	209
Total	20.518	327	12.095	345	3.386	334	8.390	323	13.494	318	5.261	307	10.866	288	19.648	274

n° Operaciones registradas	Marzo-Abril1998		Abril-Mayo1998		Mayo-Junio1998		Junio-Julio1998		Julio-Agosto1998		Agosto- Septiembre1998		Septiembre- Octubre1998		Octubre- Noviembre1998	
	Tm	plaskg	Tm	plaskg	Tm	plaskg	Tm	plaskg	Tm	plaskg	Tm	plaskg	Tm	plaskg	Tm	plaskg
96			89		68		62		74		90		85		93	
Virgen Extra	1.414	324	1.116	315	1.005	326	1.051	319	984	319	4.409	323	690	322	976	318
Virgen Fino	4.453	297	3.150	299	4.385	301	5.983	298	5.900	298	7.257	303	9.570	298	4.102	296
Virgen Lampante	8.108	262	21.666	266	7.238	270	5.435	268	23.580	270	21.754	278	10.763	276	9.684	280
Segunda presión	240	200	122	206	50	224	5	200	12	202	0	0	0	0	185	219
Total	14.224	278	26.054	272	12.679	284	12.473	268	20.476	280	33.420	289	21.023	288	14.947	285

n° Operaciones registradas	Noviembre- Diciembre1999		Diciembre- Enero2000		Enero- Febrero2000		Febrero- Marzo2000		Marzo-Abril2000		Abril-Mayo2000	
	Tm	plaskg	Tm	plaskg	Tm	plaskg	Tm	plaskg	Tm	plaskg	Tm	plaskg
10			47		67		77		80		58	
Virgen Extra	52	362	2.128	394	3.938	371	1.398	369	502	327	1.410	352
Virgen Fino	1.340	326	4.164	367	7.773	365	5.059	354	8.642	318	3.126	323
Virgen Lampante	100	340	338	343	1.981	356	3.005	340	397	308	3.175	309
Segunda presión	0	0	57	318	82	314	5	266	58	246	0	0
Total	1.492	328	6.687	374	13.774	365	9.466	352	13.160	314	7.711	322

