



Unidad de Prospectiva

•
•
•
•
•
•

Importancia del sector de la jardinería en Andalucía

Diciembre, 2002



Empresa Pública Desarrollo Agrario y Pesquero
CONSEJERÍA DE AGRICULTURA Y PESCA

Este trabajo ha sido desarrollado por la Unidad de Prospectiva de la Consejería de Agricultura y Pesca de la Junta de Andalucía.

La Unidad de Prospectiva es un grupo de trabajo que, aunando recursos de la propia Consejería y de la Empresa Pública Desarrollo Agrario y Pesquero, trata de incorporar los estudios prospectivos como herramienta de apoyo a la toma de decisiones en el sector agroalimentario andaluz.

En la fecha de elaboración del presente documento, el núcleo de trabajo de la Unidad de Prospectiva estaba constituido por el siguiente equipo técnico:

En la Consejería de Agricultura y Pesca:

- *Director facultativo Unidad de Prospectiva: **Luis Alberto Rubio Pérez**, Jefe del Servicio de Estudios y Estadísticas de la Consejería de Agricultura y Pesca
 - *Carmen de Pablos Epalza, Jefa del Departamento de Estudios.*
 - *Julio Montañés Mancera, Jefe del Departamento de Estadísticas.**

En la Empresa Pública Desarrollo Agrario y Pesquero, el equipo de apoyo, dependiente de la Subdirección de Innovación y Desarrollo, estaba integrado por las siguientes personas:

- *Coordinadora equipo:* Blanca Lucena Cobos
- *Técnicos:* Francisco Cáceres Clavero
Rafael Hidalgo Fernández
Juan Diego Iranzó Alfayate
Trinidad Manrique Gordillo
Miguel Ángel Méndez Rodríguez
Cristina Miranda Gozávez
Teresa Parra Heras
Manuel Pretel Garófano
M^a Carmen Ruiz Negreira
Raquel Velasco Fernández

Importancia del sector de la jardinería en Andalucía

1.- Introducción

El sector de la jardinería y la producción de plantas ornamentales está cobrando cada vez mayor importancia debido a determinados factores como el aumento del nivel de vida o la mayor presencia de la vegetación y las zonas verdes en el urbanismo actual. En este documento se recogen algunos datos relativos al sector en España y Andalucía, haciendo un especial hincapié en la provincia de Málaga.

A continuación se analiza el sector desde tres perspectivas diferentes: la producción de flores y plantas ornamentales, los campos de golf y los parques y jardines públicos.

2.- El sector de las plantas y flores ornamentales¹

En este apartado haremos referencia a una serie de datos acerca de la producción de flor cortada, bulbos, y plantas ornamentales (plantas de interior y exterior, esquejes de planta ornamental y árboles de Navidad).

La **superficie** de flores y plantas ornamentales cultivada en España en 1.996 ascendió a 6.375 hectáreas, de las que 2.534 (el 40% del total) corresponden a flor y las restantes 3.841 hectáreas a la producción de planta ornamental. Andalucía contaba en dicho año con 1.370 hectáreas de flor y planta ornamental, lo que supone el 21,5% del total español, destacando en el cultivo de flor cortada (1.019 hectáreas que agrupan el 40,2% del total). Por provincias, Cádiz destaca como productora de flor cortada con la mitad de la superficie andaluza y Málaga y Sevilla destacan como productoras de planta ornamental.

Centrándonos en el sector de la flor cortada, el estudio llevado a cabo por la Unidad de Prospectiva estima la superficie de flor cortada en 2.001 en 1.051 hectáreas, destacando el cultivo de miniclavel y clavel. La producción total asciende a 1,44 millones de tallos, de los que el 89,0% corresponden a flor cortada y el resto a "verdes de corte" que acompañan a las anteriores en la confección de los ramos. En Andalucía se cuenta un total de 1.732 explotaciones dedicadas al cultivo de la flor cortada, con una superficie media de 6.068 metros cuadrados por explotación.

El **valor de la producción** generada en esta superficie fue de 567,9 millones de euros, lo que supone el 3,5% de la Producción Final Vegetal y el 2% de producto interior bruto de la agricultura española. En Andalucía el valor de la producción ascendió a 169,9 millones de euros (un 29,9% del valor español). Debido al alto valor de la flor cortada, nuestra región es más importante en cuanto al valor de la producción que en cuanto a superficie cultivada. De hecho, el valor de la producción de flor cortada según Coopers & Lybrand ascendió en 1.996 a 153,1 millones de euros, mientras que el valor de la producción de planta ornamental fue de 16,8 millones de euros.

¹ Los datos provienen del *Estudio del sector de flor cortada y planta ornamental en España*, realizado por la consultora Coopers & Lybrand en 1.998, y del estudio *Trabajos de apoyo a la elaboración de un Plan Estratégico para el sector de la Flor Cortada en Andalucía*, realizado por la Unidad de Prospectiva de la Junta de Andalucía en el año 2.002.

En 2.001, según la encuesta a los productores realizada por la Unidad de Prospectiva, el valor de la producción de flor cortada fue de 141,3 millones de euros. El conjunto del sector de flor y planta ornamental alcanzó un valor de la producción total en 2.000 de 193,3 millones de euros.

En cuanto a las **exportaciones** españolas de flores y plantas en 1.997 se exportaron productos por un valor de 170,5 millones de euros, mientras que las importaciones ascendieron a 97,7 millones de euros. A nivel nacional se exporta un 30% del total producido.

El sector de la flor cortada andaluz destaca por su clara vocación exportadora, ya que el 90% de la exportación española de flor cortada procede de Andalucía. En 1.999 se exportó el 64% de la producción de flor, siendo Holanda y el Reino Unido los principales destinatarios.

A pesar de su reducida superficie, el carácter intensivo del cultivo de plantas y flores ornamentales hace que el **empleo generado** por este sector sea muy importante, estimándose en 31.125 personas en España en 1.996. Andalucía es la zona de cultivo más intensivo de España con una media de 6,8 trabajadores por hectárea, lo que hace un total de 9.272 trabajadores.

Centrándonos únicamente en el sector de la flor cortada, a partir de la encuesta a los productores realizada en 2.001 se estima que se generan 7.497 empleos en Andalucía, de los cuales el 57,8% corresponden al titular de la explotación o sus familiares y el 42,2% restante son de personal asalariado, fundamentalmente eventual. Los empresarios de este sector destacan por su juventud en comparación con otros sectores de la agricultura, ya que el 73,6% del total tiene menos de 50 años.

A estos trabajadores hay que añadirles los empleos generados por el sector comercializador de flor cortada, que según el estudio elaborado por la Unidad de Prospectiva ascienden a un total de 2.861 empleos.

A los empleos directos generados por el sector productor y comercializador hay que sumarle el importante impacto de este sector en el conjunto de la economía, generando empleos indirectos en varios sectores como :

- La industria del plástico tanto para la construcción de invernaderos como para el acolchado
- La industria metalúrgica para la construcción de las estructuras de los invernaderos
- La industria relacionada con los insumos del cultivo (fertilizantes, fitosanitarios, maquinaria, etc.)
- El sector de preparación de la planta para su venta (envases y embalajes, accesorios para jardinería, etc.) así como el de conservación del producto (cámaras frigoríficas, atmósfera controlada, etc.)
- El sector del transporte para la comercialización, muy importante en Andalucía debido a la vocación exportadora del sector.

En cuanto al **asociaciones** que agrupan agentes del sector, hay que destacar la presencia de la Asociación Andaluza de Viveristas y Floricultores (ASOCIAFLOR), organización que está integrada en FEPEX. A nivel andaluz ASOCIAFLOR es el interlocutor válido ante la administración para todos los temas de producción y comercialización de flor y planta, manteniendo un contacto asiduo y directo con la Consejería de Agricultura, así como la Consejería de Industria, Comercio y Turismo. ASOCIAFLOR agrupa 88 entidades, alguna de las cuales son también asociaciones, como APPOAL (Asociación de Productores de Plantas Ornamentales de Almería) o Flor de Chipiona, que agrupa empresas de producción y comercialización de flor cortada de la Costa Noroeste de Cádiz.

En el ámbito de la flor cortada, destaca la Mesa Andaluza de Flor Cortada, integrada por las organizaciones profesionales agrarias ASAJA, COAG y UPA, la federación de cooperativas FAECA y las asociaciones ASOCIAFLOR y Flor de Chipiona.

Para finalizar hay que destacar el papel que empiezan a jugar las **universidades** andaluzas en el sector de la jardinería y la planta ornamental. Además de la importante presencia del sector agrario en las titulaciones de las Universidades de Córdoba, Almería y Sevilla, la Universidad de Granada ha iniciado en octubre de 2.002 la primera edición del “Master Universitario en Paisajismo, Jardinería y Espacio Público” que tiene el objetivo de formar especialistas universitarios en el conocimiento e intervención de los jardines.

3.- Importancia del sector de los campos de golf

Dentro de la jardinería, el sector de los campos de golf presenta gran importancia económica por el atractivo turístico que genera y el elevado poder adquisitivo de sus usuarios.

Según datos de la Federación Andaluza de Golf, en la actualidad existen 55 campos de golf en Andalucía concentrando un 24% del total nacional. La distribución provincial de dichos campos se muestra en la tabla siguiente:

Tabla 1: Campos de golf en Andalucía en 2.001

Provincia	Nº de Campos	% del total
Almería	5	9,1
Cádiz	10	18,2
Córdoba	2	3,6
Granada	2	3,6
Huelva	3	5,5
Jaén	1	1,8
Málaga	28	50,9
Sevilla	4	7,3
Total	55	100,0

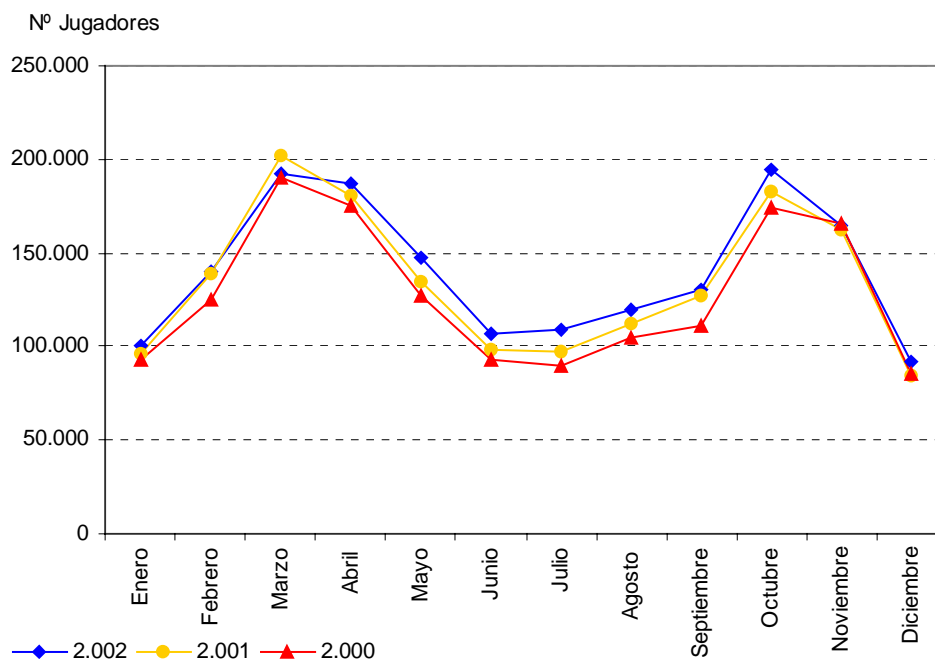
Fuente: Federación Andaluza de Golf

Más de la mitad de los campos se concentran en la provincia de Málaga, debido a la elevada densidad de estas instalaciones existente en la Costa del Sol. Le siguen en importancia la provincia de Cádiz y muy por detrás la de Sevilla. Con respecto a 1.996 se ha creado un nuevo campo en Almería y otro en Jaén. El conjunto de campos alberga un total de 1.035 hoyos en una superficie total de aproximadamente 2.700 hectáreas.

El número de salidas realizadas en el año 2.001 ascendió a 2,29 millones, concentradas en un 74% en la llamada “Costa del Golf” (Málaga y parte de Cádiz que linda con Málaga). Más de la mitad (en concreto el 55%) de las salidas efectuadas en los campos de golf andaluces son realizadas por extranjeros. En la “Costa del Golf” y en Almería este porcentaje asciende al 60%, en el resto de la provincia de Cádiz, Huelva y Granada más del 40% de las salidas son de jugadores extranjeros. Por el contrario, en Córdoba, Sevilla y Jaén predominan los usuarios nacionales.

El turismo asociado a este deporte presenta su máxima afluencia en los meses invernales, generando un importante movimiento económico en los meses de menor actividad turística. El gráfico siguiente muestra el número de usuarios en la llamada “Costa del Golf” en los últimos años

Gráfico 1: Distribución mensual de los usuarios de los campos de golf en la provincia de Málaga y parte de Cádiz que linda con Málaga entre 2.000 y 2.002



Fuente: Federación Andaluza de Golf

Como muestra el gráfico anterior, los meses con mayor número de usuarios son marzo, abril y octubre, registrando menor afluencia en diciembre, enero y los meses estivales.

Teniendo en cuenta el impacto económico directo e indirecto del golf, se estima que en 1.994 la práctica de este deporte generó unos 240 millones de euros² en Andalucía. Como se mencionó anteriormente supone una importante afluencia de jugadores extranjeros que gastan una media de 180 euros al día según estimaciones de la Federación Andaluza de Golf.

También es de gran importancia el número de empleos generados por este sector. Los campos andaluces generan un total de 1.598 trabajadores en 2.001, de los que un 70% se concentran en la provincia de Málaga y en la zona limítrofe de Cádiz. A estos empleos directos hay que sumarles los que genera en actividades turísticas complementarias.

4.- Parques y jardines públicos

Una de las principales salidas laborales de los jardineros profesionales es el cuidado de parques y jardines públicos y privados. No existen datos a nivel nacional o autonómico de la importancia de este sector en cuanto a superficies ajardinadas, empleos generados, etc., siendo necesario consultar a cada ayuntamiento.

Debido al importante desarrollo del sector turístico, la importancia de las zonas verdes en la provincia de Málaga es superior al de otras zonas andaluzas. A modo de ejemplo se puede citar que el Ayuntamiento de Málaga cuenta con una superficie de zonas verdes públicas de 2.985.000 metros cuadrados, lo que supone cinco metros cuadrados por habitante. En el

² Fuente: Diario ABC de 4 de septiembre de 1.995, citado en Monje, R. y García, J.C. (1.997) *Céspedes en campos de golf. Su mantenimiento y otras consideraciones*. Consejería de Agricultura y Pesca, Junta de Andalucía

mantenimiento de estas zonas trabajan entre 70 y 80 personas. La relación de los principales parques y jardines y su superficie se recoge en la tabla siguiente.

Tabla 2: Parques y jardines de Málaga

Nombre	Superficie (m²)
Parque periurbano de La Concepción	230.000
Paseo del Parque	40.000
Jardines de Pedro Luis Alonso	6.500
Finca de La Cónsula	125.600
Jardines de Puerta Oscura	10.000
Jardines Picasso	15.000
Jardines de la Catedral	1.200
Jardines del Palo Borracho	1.488
Parque del Morlaco	160.000
Parque de Gibralfaro	242.000
Parque de la Virreina (periurbano y urbano)	500.000
Parque del Norte	85.000
Parque de Huelin	65.000
Parque del Oeste	30.000

Fuente: Ayuntamiento de Málaga