

Seguimiento de los mercados de cereales, oleaginosas y de los precios de otros productos agrarios

Julio 2009



JUNTA DE ANDALUCÍA

SECRETARÍA GENERAL DEL MEDIO RURAL Y LA PRODUCCIÓN
ECOLÓGICA

Seguimiento de los mercados de cereales y oleaginosas y de los precios de otros productos agrarios

Índice de contenidos

Resumen	2
1. Mercado de cereales.....	3
1.1. <i>Ámbito internacional</i>	3
1.2. <i>Ámbito nacional</i>	6
1.3. <i>Ámbito andaluz</i>	8
2. Mercado de oleaginosas.....	9
2.1. <i>Ámbito internacional</i>	9
2.2. <i>Ámbito nacional</i>	12
2.3. <i>Ámbito andaluz</i>	12
3. Evolución de los precios de otros productos agrarios.....	14
3.1. <i>Sector de piensos</i>	14
3.2. <i>Productos ganaderos: precios en origen</i>	15
3.3. <i>Otros productos agroalimentarios: precios al consumo</i>	16

NOTA:

Los datos a nivel internacional sobre “cereales totales” no incluyen al arroz.

Los datos estadísticos de **comercio** y de **precios** a los que hace alusión el CIC, están referidos al periodo de 12 meses comprendido entre el 1 de julio y el 30 de junio del año siguiente (campaña de comercialización). Los datos anuales de comercio proporcionados por Eurostat y el MARM, también están referidos a la campaña de comercialización.

Los datos anuales de **producción** se refieren al año en que se recolectan los cultivos (datos de producción del MARM y la CAP). Para el CIC y el USDA, cuyos datos de producción se dan por campañas, indicar que en los países del hemisferio norte todas las cosechas tienen lugar durante el primero de los años que componen la campaña y que en el hemisferio sur, si bien algunas cosechas (principalmente trigo) se realizan también durante ese primer año de la campaña, el maíz y el sorgo se recolectan en el segundo año de la misma.

Resumen

La previsión del mes de julio del Consejo Internacional de Cereales (CIC) para la producción mundial de cereales en la campaña 2009/10 es de 1.733 millones de toneladas, lo que sitúa el nivel estimado de existencias en 348 millones de toneladas (3 millones menos que en 2008/09).

Por otra parte, la producción mundial de oleaginosas para la campaña 2009/10 prevista por el Departamento de Agricultura de EE.UU. (USDA) es de 422,5 millones de toneladas, por lo que el nivel de existencias previsto será de 61,3 millones de toneladas, un 14,1% más que en 2008/09.

Los precios de la mayoría de cereales y oleaginosas han descendido en julio, como consecuencia de la presión estacional de las cosechas y la mejora de las perspectivas para los cultivos de siembra primaveral en el hemisferio norte.

La cosecha nacional de cereal de invierno estimada por el Ministerio de Medio Ambiente y Medio Rural y Marino en 2009 se contabiliza en 13,6 millones de toneladas, un 30,1% inferior a la del año anterior. Aunque en junio los precios subieron, a lo largo de julio el mercado de cereales continúa paralizado. Por un lado, la oferta es corta porque los agricultores han frenado la venta de grano, y por otro lado, no hay demanda, de modo que los precios están a la baja.

La cosecha nacional de girasol prevista para España por la Organización de comerciantes de granos de la UE (COCERAL) para 2009/10, se sitúa en 750.000 toneladas, lo que representa un descenso del 9% respecto a la campaña anterior, causado por un menor rendimiento.

En el ámbito andaluz, la cosecha de cereal de invierno se estima solamente un 1,9% inferior a la del año anterior, a pesar de que el descenso ocurrido en la superficie sembrada ha sido del 14%. En cuanto a la cosecha de oleaginosas, se espera sea un 2,4% inferior a la de 2008, a pesar del incremento de la superficie sembrada (+10,12%), debido a la falta de lluvias y a la plaga de conejos.

En cuanto a los precios en Andalucía, tanto cereales como girasol mostraron bajadas en el mes de julio.

Seguimiento de los mercados de cereales y oleaginosas y evolución de los precios de otros productos agrarios

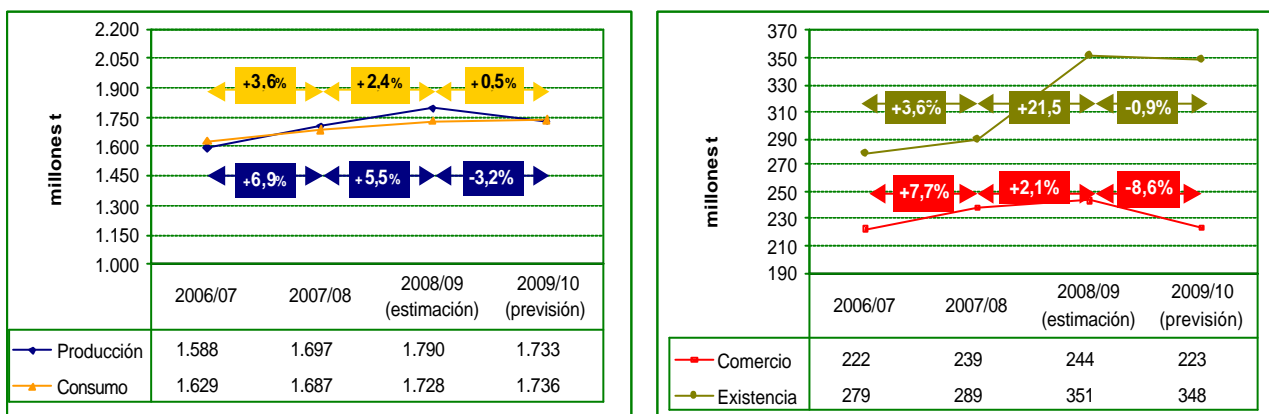
1. Mercado de cereales

1.1. Ámbito internacional

1.1.1. Balance de cereales y perspectivas de cosecha

El siguiente gráfico muestra la evolución del balance mundial¹ de cereales totales para las campañas 2006/07 y 2007/08, así como la estimación para la campaña 2008/09 y las previsiones para 2009/10 (Consejo Internacional de Cereales (CIC), 30 de julio 2009).

Gráfico 1 Balance mundial de cereales totales (trigo y cereales secundarios). Campañas 2006/07 y 2007/08, estimación para la campaña 2008/09 y previsión para la 2009/10.



Fuente: Elaboración propia a partir del CIC "Informe sobre el mercado de cereales" (30/07/2009).
<http://www.igc.org.uk/downloads/gmrsummary/gmrsumme.pdf>

Estimaciones para la campaña 2008/09:

?? La producción mundial de cereales estimada por el CIC arroja la cifra récord de 1.790 millones de toneladas, de las que un 44% son de maíz y un 38,4% de trigo. Ello supone un incremento del 5,5% respecto a la campaña anterior, motivado por el fuerte incremento estimado en la producción de trigo, que alcanzó 687 millones de toneladas. En cuanto al consumo, la última estimación para la campaña 2008/09 es de 1.728 millones toneladas,

¹ Considerando los cinco exportadores principales: Argentina, Australia, Canadá, UE y EE.UU.

un 2,4% superior al de la campaña anterior. El aumento es de un 4,7% para el consumo de trigo mientras que para el consumo de maíz es de un 0,3%.

?? El CIC estima que las existencias mundiales remanentes en la campaña 2008/09 han aumentado casi un 21,5% respecto a la campaña 2007/08, hasta alcanzar el nivel de 351 millones de toneladas, de las cuales el 45,9% corresponden a trigo y el 41,3% a maíz. En cuanto a las estimaciones para el **comercio** de cereales, son de 244 millones de toneladas, 5 millones más que en 2007/08. El comercio de trigo se estima en una cifra récord de 132 millones de toneladas (22 millones más que en la campaña anterior), gracias a la amplia disponibilidad global. Las importaciones de maíz se estiman en 83 millones, 18 millones menos que en 2007/08.

Previsiones para la campaña 2009/10:

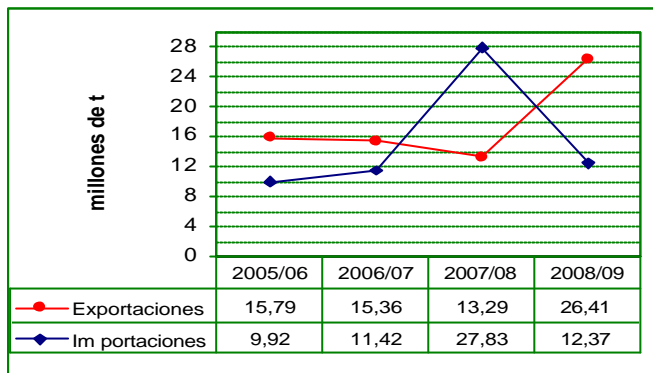
Según el informe del 30 de julio del CIC, la previsión de la **producción** mundial de cereales para 2009/10 es de 1.733 millones de toneladas, un 3,2% menos comparado con el récord de 2008/09. No obstante, esta cifra supone una mejora de las perspectivas en relación a la anterior estimación del CIC del informe de junio, sobre todo en lo que se refiere al maíz.

Aunque se espera cierto descenso en la producción respecto a la anterior campaña, es previsible que el **consumo** de cereales se incremente en un 0,5% en 2009/10, hasta 1.736 millones de toneladas. El consumo de cereales pienso disminuirá en unos 10 millones de toneladas, al aumentarse el consumo de oleaginosas y productos industriales. No obstante, un nuevo aumento del consumo de cereales en 15 millones de toneladas para la producción de etanol, llevará el consumo total por encima de la cifra registrada el año pasado.

Las **existencias** mundiales de cereales se estiman en 348 millones de toneladas, 3 millones menos que en 2008/09, pero que supone una mejora de las perspectivas en relación a la previsión de un mes antes, y que se debe a la considerable mejora de las perspectivas para la producción de maíz en EE.UU. Mientras que las existencias de trigo se espera aumenten en 13 millones de toneladas, las de maíz descienden en 12 millones. El **comercio** mundial de cereales en 2009/10 se estima en 223 millones de toneladas, un 8,6% menos que en 2008/09. Las mayores reducciones corresponderán al Próximo Oriente asiático y al Norte de África, donde se han obtenido cosechas más abundantes. Los mayores descensos de las exportaciones se esperan para la UE y Ucrania.

Comercio de cereales en la UE

Gráfico 2 Comercio extracomunitario de cereales



Nota: Periodos de campaña desde el 1 de julio al 31 de mayo.

Fuente: Eurostat.

invertió.

La campaña 2008/09 no sólo muestra el signo habitual de la balanza comunitaria de cereales, sino que se presenta, con datos que incluyen hasta el 31 de mayo, como una de las mejores en cuanto a capacidad de exportación de cereales.

Según los datos de la Comisión Europea³, en la 1ª quincena de julio, que es también la 1ª quincena de la presente campaña cerealista 2009/10 se importaron en la UE más de 1,2 millones de toneladas de cereales, una cifra elevada para sólo dos semanas y muy superior a las cantidades que entraron en el mercado comunitario al comienzo de las dos campañas anteriores. También las exportaciones registran un buen arranque de campaña, con 781.000 toneladas vendidas a países terceros. Los principales intercambios son de trigo duro.

1.1.2. Evolución de los precios mundiales

El Gráfico 3 recoge la evolución de los precios mundiales de maíz y de trigo desde noviembre de 2005 a julio de 2009.

Tras alcanzar a principios de diciembre de 2008 un mínimo relativo, los precios de los cereales ascendieron ligeramente y de forma gradual, hasta que en julio de 2009, ante la presión estacional de las cosechas y la mejora de las perspectivas para los cultivos de siembra primaveral en el hemisferio norte, los precios de la mayoría de cereales retrocedieron, sobre todo durante la primera quincena, registrándose los descensos más fuertes en el maíz estadounidense. Inicialmente, la notable caída del petróleo y otros productos básicos intensificó la tónica negativa, provocando unas fuertes ventas especulativas; no obstante, los precios mostraron una recuperación generalizada durante la segunda quincena del mes⁴.

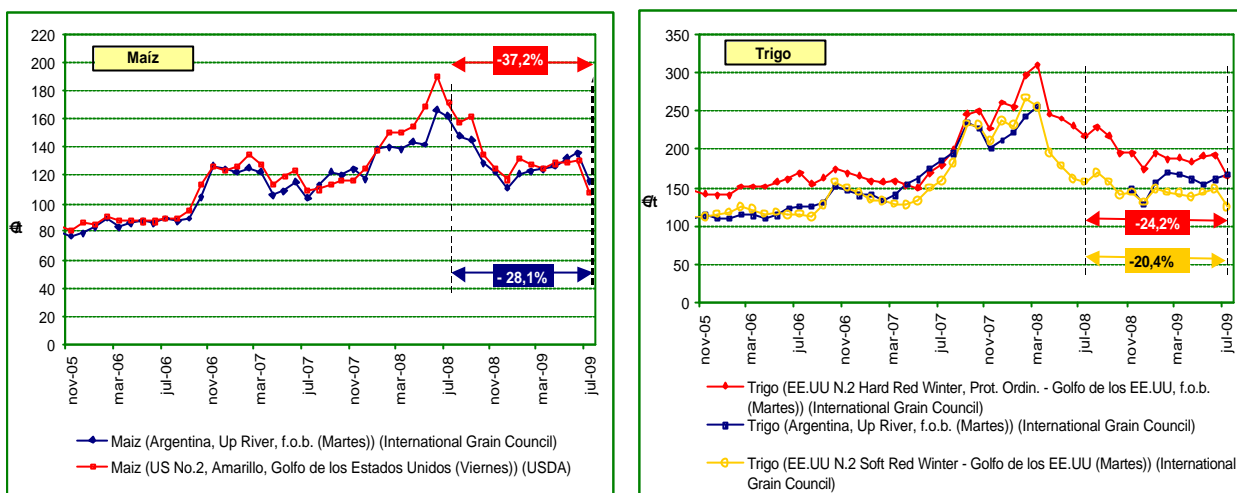
² La campaña de comercialización completa va del 1 de julio al 30 de junio del año siguiente.

³ Agroeuropa nº 1.080 (27/07/2009).

⁴ <http://www.igc.org.uk/downloads/gmrsummary/gmrsumme.pdf>

Las cotizaciones del maíz del Golfo de los EE.UU., del trigo duro y del trigo blando, en julio de 2009 se sitúan algo por debajo de las alcanzadas en diciembre de 2008. Las cotizaciones registradas para el **maíz** oscilan entre 107,8 y 116,5 €/t. En cuanto al **trigo**, los precios se sitúan entre 125,3 €/t para el trigo blando y 166,1 €/t para el trigo duro.

Gráfico 3 Evolución de los precios mundiales mensuales de maíz y trigo en el periodo noviembre 2005 - julio 2009.



Fuente: Elaboración propia a partir de datos de FAO.

1.2. Ámbito nacional

1.2.1. Balance de cereales

La superficie total de cereales en 2009 asciende a 6,09 millones de hectáreas, es decir, un 8,5% menos que en 2008, según el Avance del MARM de mayo⁵. La superficie de cereal de invierno (que ha ocupado el 92% de la superficie total de cereales) ha retrocedido en mayor medida (-9,2%) que la superficie total debido al incremento de la superficie de arroz, que aumentó respecto al año anterior.

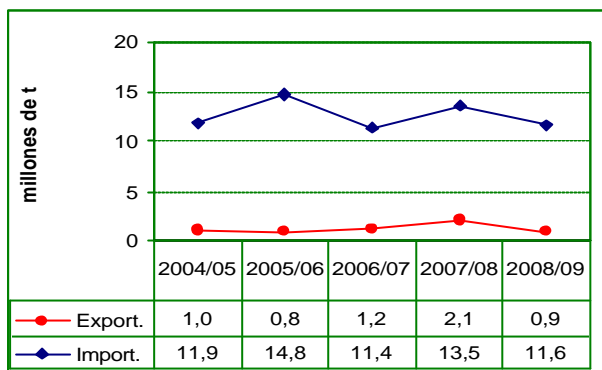
La cosecha española de cereales de otoño-invierno en 2009, estimada por el MARM en los avances de junio, es muy inferior a la del año pasado y **se contabiliza en 13,6 millones de toneladas (un 30,5% menos que en 2008)**. Dicha reducción de la producción se debe al retroceso de la superficie, pero sobre todo a una reducción de los rendimientos, principalmente en Castilla y León.

Sin embargo la cosecha de maíz se estima en 3,4 millones de toneladas, cifra un 6% por debajo de la del año pasado.

⁵ Avances de Superficies y Producciones Agrícolas. Mayo de 2009.

En cuanto al comercio exterior español de cereales, tanto comunitario como extracomunitario,

Gráfico 4 Comercio nacional de cereales.



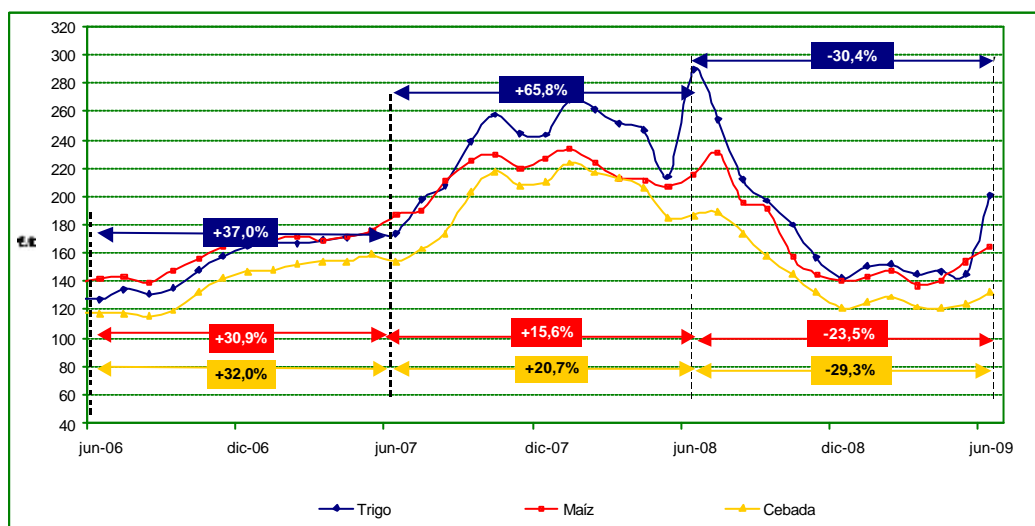
el Gráfico 4 recoge su evolución en las últimas cinco campañas de comercialización⁶, mostrando que España es importadora neta de cereales, como se deduce del signo negativo de la balanza a lo largo de todo el periodo analizado.

Fuente: Eurostat.

1.2.2. Evolución de los precios

En el gráfico siguiente se muestra la evolución de los precios mensuales nacionales percibidos por el agricultor para maíz, trigo y cebada desde junio de 2006 a junio de 2009 (último dato disponible).

Gráfico 5 Evolución de los precios mensuales nacionales percibidos por el agricultor para maíz, trigo y cebada en el periodo junio 2006 - junio 2009.



Fuente: Elaboración propia a partir de datos del Ministerio de Medio Ambiente y Medio Rural y Marino.

Los precios nacionales de los cereales experimentaron una subida en el mes de junio (el maíz comenzó el mes anterior), que fue particularmente espectacular en el caso del trigo.

Las cotizaciones oficiales de junio (últimos datos disponibles) del MARM, para el trigo, el maíz y la cebada, son de 210,3 €/t, 165 €/t y 131,9 €/t, respectivamente.

⁶ La campaña de comercialización completa va del 1 de julio al 30 de junio del año siguiente.

A finales de julio el mercado de cereales continúa paralizado. Por un lado, la oferta es corta porque los agricultores han frenado la venta de grano, y por otro lado, no hay demanda, de modo que los precios están a la baja.⁷

1.3. Ámbito andaluz

1.3.1. Evolución de la superficie y producción de cereales

Según el último avance disponible de la Consejería de Agricultura y Pesca, de julio de 2009, la **superficie de cereal de invierno**⁸ en Andalucía asciende a 629.006 hectáreas, lo que representa un descenso de la superficie del 14,1% respecto al año anterior. Sin embargo, el descenso en la **producción de cereal de invierno** se estima sólo un 1,9% inferior, al contabilizarse en 1.780.626 toneladas, de las cuales un 77% corresponden a trigo, un 15% a cebada y un 8% a avena.

La **superficie total de cereales** en 2009 en Andalucía, que incluye también a los cereales de primavera, asciende a 694.159 hectáreas, un 11,2% menos que un año antes, siendo este descenso inferior respecto al ocurrido en la superficie de cereales de invierno, gracias al crecimiento de la superficie sembrada de arroz (+84%).

En cuanto a la **producción de cereales de primavera**⁹, a falta de conocer la producción de maíz, la de arroz casi se ha duplicado respecto a 2008, habiendo crecido un 93% y alcanzado las 293.950 toneladas, y la de sorgo ha aumentado un 56% (12.629 toneladas).

1.3.2. Evolución de los precios

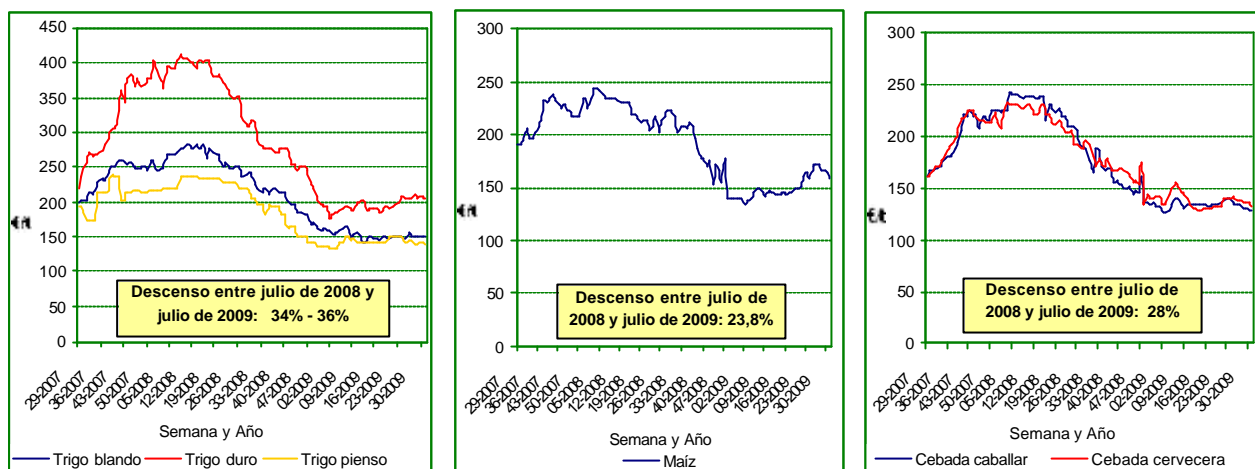
En el Gráfico 6 se muestra la evolución de los precios semanales en origen del trigo, maíz, y cebada en Andalucía. Tras el descenso de los precios iniciado en 2008, los precios cambiaron la tendencia en 2009, aunque este crecimiento fuera suave, pero en las últimas semanas de junio y en julio han vuelto a caer.

⁷ Agroeuropa nº 1.080 (27/07/2009).

⁸ Trigo, cebada, avena, centeno, triticale.

⁹ Arroz, maíz, sorgo.

Gráfico 6 Evolución del precio en origen del trigo, maíz y cebada en Andalucía entre julio de 2007 y julio de 2009.



Fuente: Elaboración propia a partir de datos de la Consejería de Agricultura y Pesca.

- ?? La cotización media del trigo duro en el mes de julio fue de 206,8 €/t. El trigo blando y el trigo pienso cotizaron a 151,4 y 140,7 €/t, respectivamente. A lo largo de 2009, el precio del trigo duro se ha elevado progresivamente, mientras que los otros tipos de trigo parecen estancarse.
- ?? La cotización media del maíz en julio fue de 164,6 €/t, habiendo descendido a lo largo del mes de julio progresivamente.
- ?? El precio medio de julio fue de 130,7 €/t para la cebada caballar y de 136,1 €/t para la cervecera, también sufriendo descensos consecutivos en cada semana de julio.

2. Mercado de oleaginosas

2.1. Ámbito internacional

2.1.1. Balance de oleaginosas y perspectivas de cosecha

Estimaciones para la campaña 2008/09:

La estimación para la campaña 2008/09, publicada por el USDA en su **informe de 12 de agosto**, cifra en 394,35 millones de toneladas la producción mundial de oleaginosas, de la cual un 53,4% corresponde a soja, un 14,7% a colza y un 8,3% a girasol. Este volumen lleva el nivel de existencias mundial a 53,73 millones de toneladas, cifra un 13,7% inferior al de la campaña anterior.

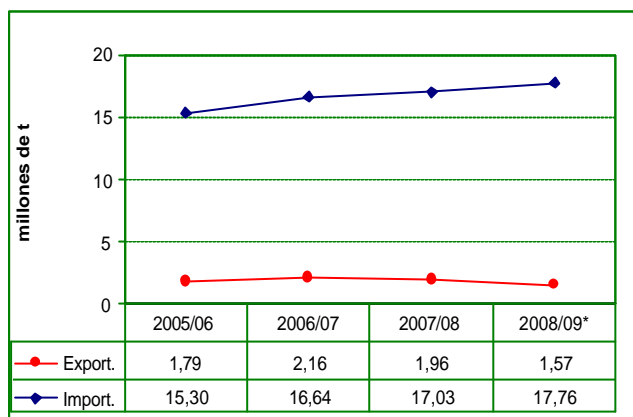
Previsiones para la campaña 2009/10:

El **USDA** ha publicado en el mencionado informe una estimación de producción mundial de oleaginosas para la campaña 2009/10 equivalente a 422,5 millones de toneladas, un 7,1% más que en la campaña 2008/09. De dicha cantidad a soja corresponde un 57,3% (242,1 millones de toneladas), a colza un 13,4% y a girasol un 7,5%.

En consecuencia, el nivel final de existencias se prevé que aumente hasta los 61,3 millones de toneladas, un 14,1% más que en 2008/09.

Comercio de oleaginosas en la UE:

Gráfico 7 Comercio extracomunitario de oleaginosas.



Nota: Periodos de campaña desde el 1 de julio al 31 de mayo.

Fuente: Eurostat.

El Gráfico 7 compara el comercio exterior de oleaginosas de la UE-27 en los periodos de campaña comprendidos entre el 1 de julio y el 31 de mayo, correspondientes a las últimas cuatro campañas, mostrando un saldo ampliamente deficitario.

La actual campaña 2008/09 muestra respecto al mismo periodo de la campaña anterior, una disminución de las exportaciones del 19,8% mientras que las importaciones crecieron un 4,3%. Ello se debe a la menor producción esperada respecto a la del año anterior, a pesar de que la superficie sembrada

sea un 3% mayor: en 2009 la producción de oleaginosas en la UE-27 se estima en 25,587 millones de toneladas (un 3,7% menos que en 2008).

2.1.2. Evolución de los precios

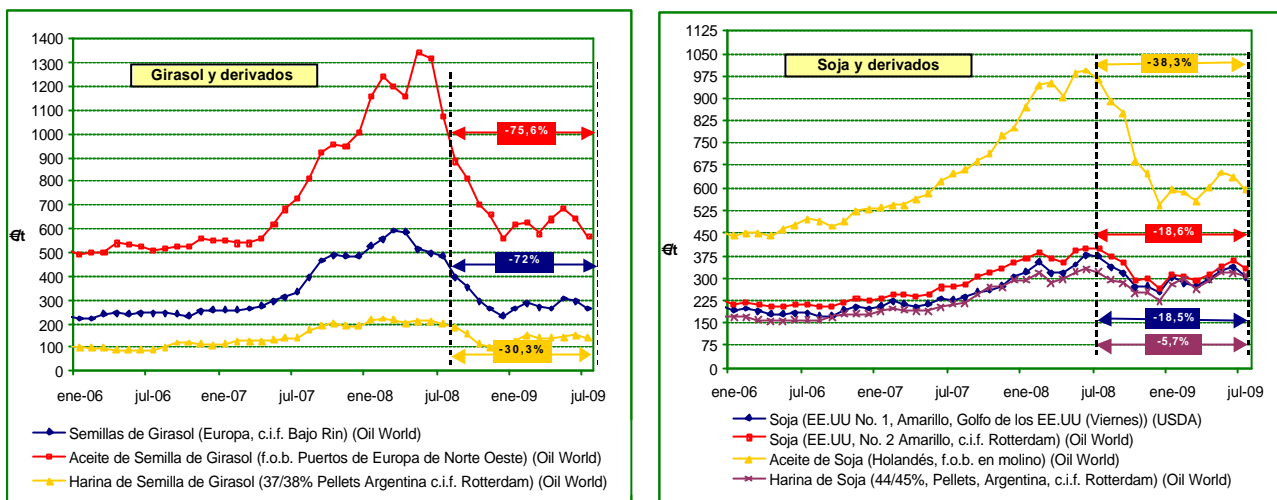
Los precios mundiales de las oleaginosas, que experimentaron una gran caída en el segundo semestre de 2008, debido en buena medida a la evolución del barril de petróleo, parecían haber roto esa tendencia a lo largo de 2009, pero tras las subidas del mes de mayo, provocadas en parte por alzas en otras bolsas de productos básicos y de valores, los precios de casi todas las oleaginosas han experimentado descensos en el mes de junio, tendencia debida, en buena medida, a la caída del precio del petróleo, que ronda los 62 dólares en Nueva York. Este factor tiene mucho peso y anula otros que podrían haber orientado las cotizaciones al alza, como la demanda sostenida por parte de China o una oferta mundial más bien limitada. La colza también ha caído en Europa a pesar de que los comerciantes prevén una cosecha de oleaginosas inferior a la del año pasado¹⁰.

Los descensos de los precios de la mayoría de oleaginosas han continuado retrocediendo en julio, sobre todo durante la primera quincena, por la presión estacional de las cosechas y la mejora de las perspectivas para los cultivos de siembra primaveral en el hemisferio norte, registrándose los descensos más fuertes en la soja estadounidense.¹¹

¹⁰ Agroeuropa, nº 1.078 (13/07/2009).

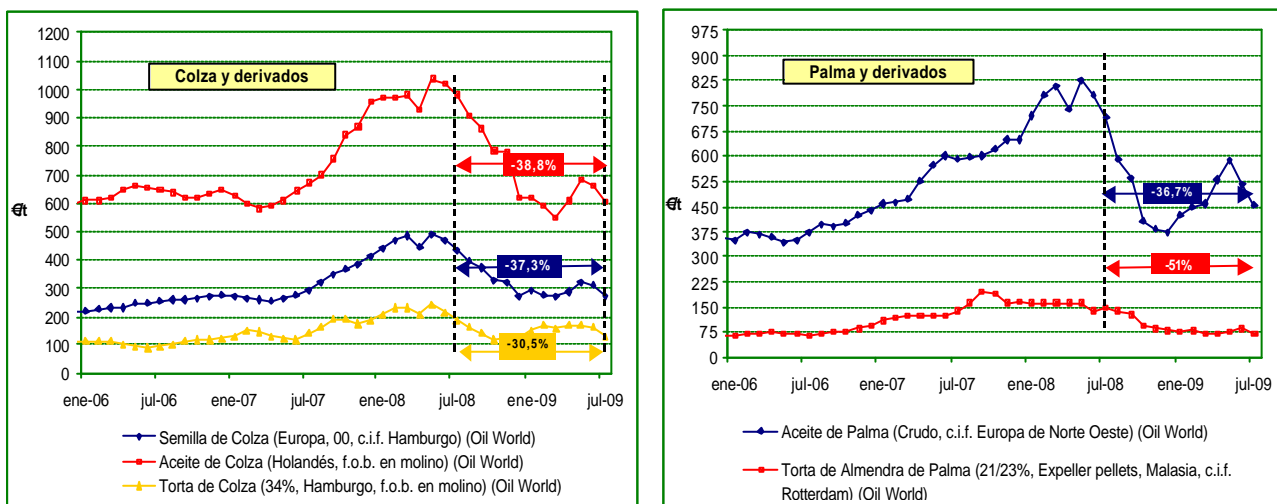
¹¹ <http://www.igc.org.uk/downloads/gmrsummary/gmrsumme.pdf>

Gráfico 8 Evolución del precio mundial mensual del girasol (y derivados) y soja (y derivados) durante el periodo enero 2006-julio 2009.



Fuente: Elaboración propia a partir de datos de FAO.

Gráfico 9 Evolución del precio mundial mensual de la colza (y derivados) y palma (y derivados) durante el periodo enero 2006-julio 2009.



Fuente: Elaboración propia a partir de datos de FAO.

- ?? Los precios del girasol y derivados se colocaban en julio en niveles de 570,62 €/t para el aceite, 262,6 €/t para la semilla y 138,27 €/t para la harina.
- ?? Las últimas cotizaciones disponibles de soja y derivados, en julio de 2009, se encontraban entre 304,2 y 328,6 €/t para la semilla, 594 €/t para el aceite y 305,2 €/t para la harina.
- ?? El precio del aceite de colza se situaba en 600,4 €/t.
- ?? La última cotización del aceite de palma, el más barato de los cuatro analizados, ha sido de 454,2 €/t en el mes de julio, continuando la tendencia a la baja del mes anterior.

2.2. Ámbito nacional

2.2.1. Evolución de la superficie y producción

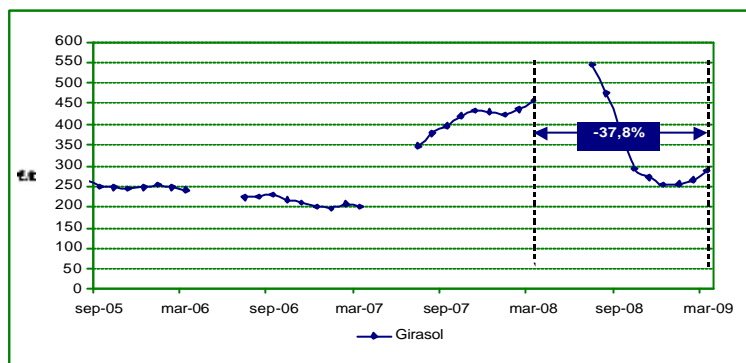
Según los Avances de Superficies y Producciones Agrícolas de mayo de 2009 que publica el MARM, la superficie de girasol sembrada en 2009 se estima en un 11,5% por encima de la de la campaña precedente, y asciende a 808.100 hectáreas. La superficie de otras oleaginosas es muy poco significativa.

En el último Avance del MARM, de junio de 2009, la producción de girasol en 2009 se estima en 899,7 miles de toneladas, un 9,5% más que en 2008.

2.2.2. Evolución de los precios

El Gráfico 10 presenta la evolución de los precios mensuales nacionales percibidos por el agricultor para el girasol entre septiembre de 2005 y marzo de 2009. Incluye además la variación interanual en el último periodo tomando como referencia el mes de marzo, que muestra un fuerte descenso del precio de casi el 38%.

Gráfico 10 Evolución de los precios mensuales nacionales percibidos por el agricultor en girasol.



Fuente: Elaboración propia a partir de datos del MARM.

2.3. Ámbito andaluz

2.3.1. Evolución de la superficie y producción

En la Tabla 1se exponen las estimaciones emitidas por la CAP en el Avance de Superficie y Producción de julio de 2009. La producción conjunta de girasol, colza y soja se espera se reduzca este año un 2,4% respecto a 2008, a pesar de que la superficie se ha incrementado un 10,12%, debido a que los rendimientos han sido bajos a causa de las plagas de conejos y a la sequía.

Tabla 1 Superficie y producción de oleaginosas en Andalucía en el año 2009.

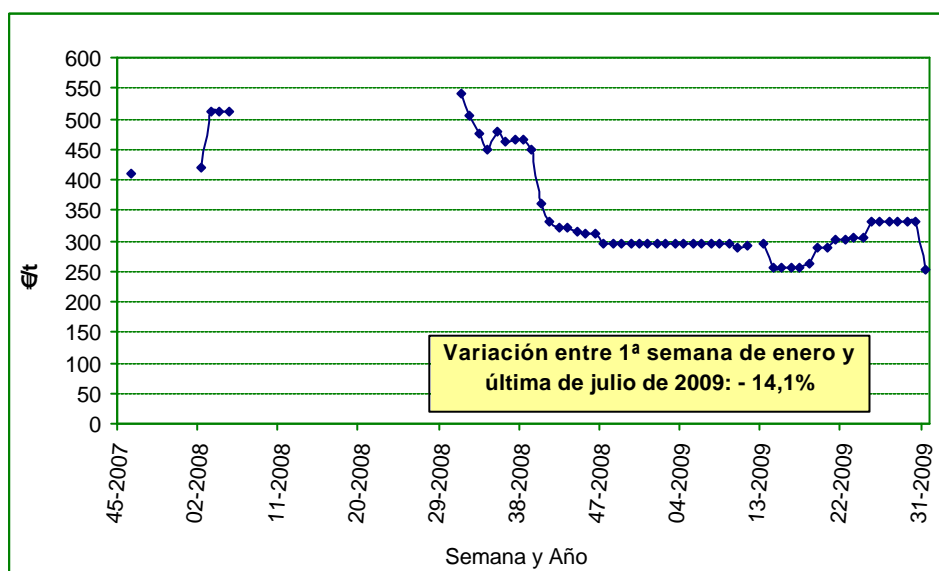
	Superficie (ha)	Producción (t)
Girasol	313.362	380.986
Colza	2.569	3.990
Soja	205	446

Fuente: CAP: Avances de superficie y Producción. Julio 2009.

2.3.2. Evolución de los precios

En el siguiente gráfico se muestra la evolución de los precios semanales en origen del girasol destinado a molturación en Andalucía desde noviembre de 2007 hasta la última semana de julio de 2009. La cotización media de julio ha sido de 314,9 €/t y la de la última semana de julio, de 252,4 €/t.

Gráfico 11 Evolución del precio semanal en origen del girasol destinado a molturación en Andalucía entre noviembre de 2007 y julio de 2009.



Fuente: Elaboración propia a partir de datos de la Consejería de Agricultura y Pesca.

La recolección del girasol en Andalucía arroja malos resultados este año en cuanto a precios. El precio del aceite de girasol está bajando.¹²

¹² Agroeuropa, nº 1.080 (27/07/2009).

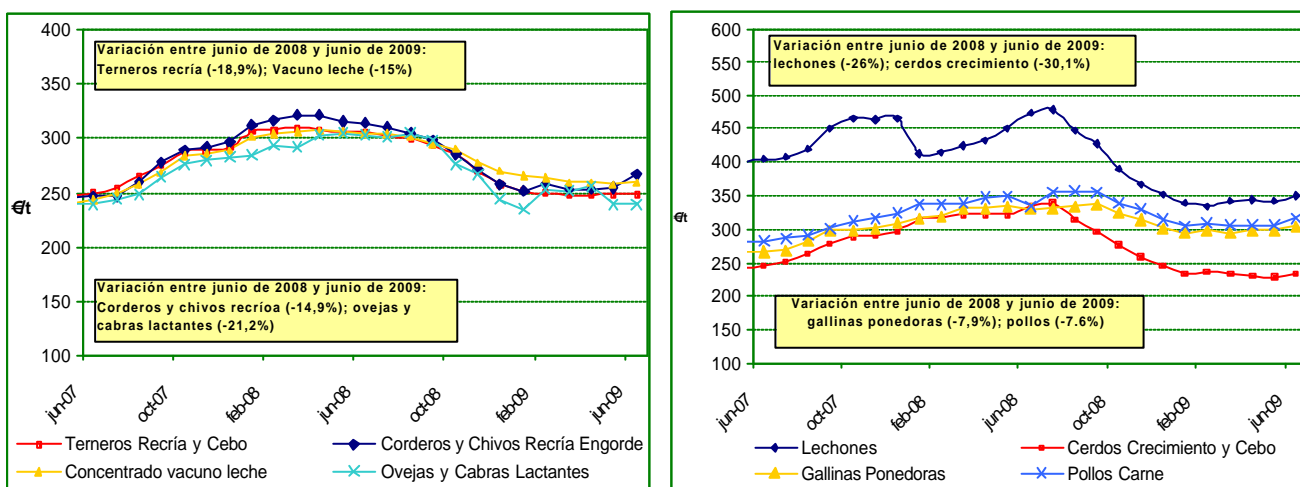
3. Evolución de los precios de otros productos agrarios

3.1. Sector de piensos

Los siguientes gráficos muestran la evolución de los precios de los piensos compuestos para el ganado bovino, ovino-caprino, porcino y avícola entre junio de 2007 y junio de 2009.

Todos los tipos de piensos estudiados muestran precios descendentes en el segundo semestre de 2008, caída que ha ido acompañada de una escasez en su consumo relacionada con la reducción de la cabaña ganadera. En el primer semestre de 2009 los precios de los piensos destinados a vacuno continuaron descendiendo, aunque en menor medida, mientras que los dirigidos a ovino-caprino aumentaron. En cuanto a porcino y a aves, las variaciones son muy moderadas pero tienden al alza, especialmente en los piensos para lechones. En general, casi todos los piensos (excepto el de cebo de terneros) han aumentado en junio con respecto a mes anterior.

Gráfico 12 Evolución de los precios nacionales de los piensos compuestos para ganado bovino, porcino y avícola desde junio de 2007 a junio de 2009.



Fuente: Elaboración propia partir de datos del Ministerio de Medio Ambiente y Medio Rural y Marino.

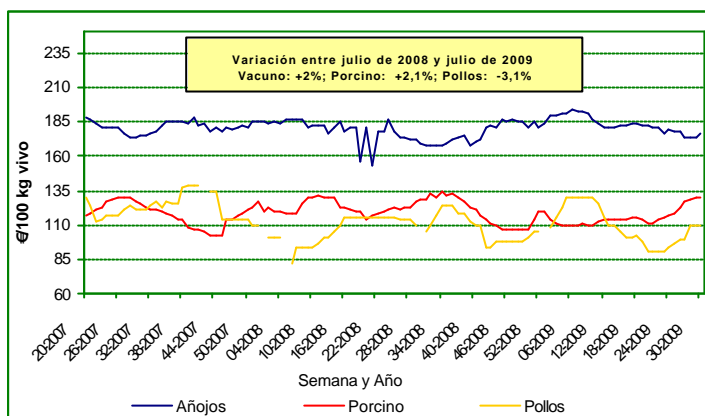
Los precios de los piensos para reses de recría en junio de 2009 se situaron en 247,5 €/t para los terneros y en 266,1 €/t para los corderos. Los de los piensos para lactantes en junio de 2009 se situaron en 258,5 €/t para el vacuno de leche y en 238,1 €/t para el ovino-caprino.

Los piensos de gallinas y pollos, que presentan una evolución muy similar, alcanzaron en junio de 2009 precios de 304,3 €/t y 318,3 €/t, respectivamente. Los precios de los piensos para porcino, que difieren ampliamente según el tipo, se situaron en junio de 2009 en 349,9 €/t para los lechones y en 234,7 €/t para el porcino de cebo.

3.2. Productos ganaderos: precios en origen

A continuación se presenta la evolución de los precios en origen registrados en Andalucía de los productos ganaderos, desde la 20ª semana de 2007 hasta la 30ª semana de 2009.

Gráfico 13 Evolución del precio en origen de añojos, porcino y pollos en Andalucía desde mayo de 2007.



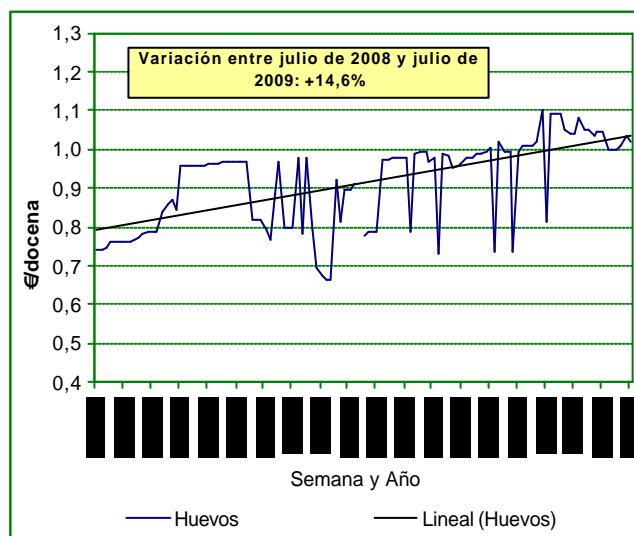
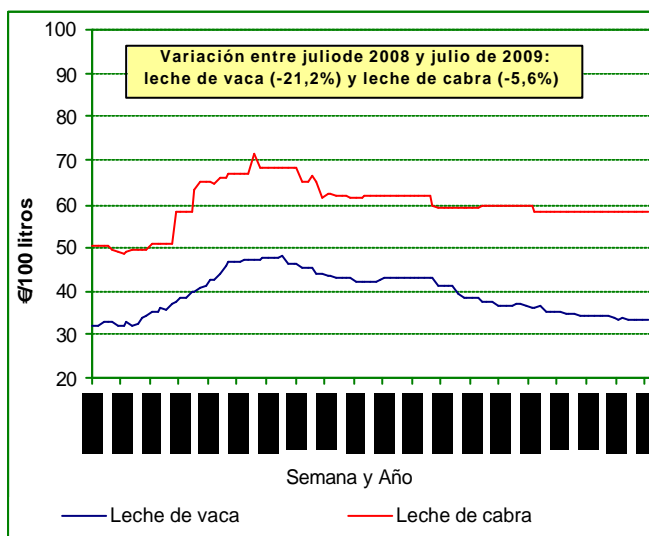
Fuente: Elaboración propia partir de datos de la CAP.

El precio de los añojos continúa el descenso iniciado en marzo de 2009, alcanzando en julio una cotización media de 173,9 €/100 kg en vivo. La cotización correspondiente al final del mes de julio (semana 30) fue de 175,1 €/100 kg.

En cuanto al porcino, ha subido desde mayo y continuó haciéndolo en el mes de julio (126,7 €/100 kg en vivo en la última semana). Igualmente sucedió con el pollo y en la última semana de julio cotizó a 110 €/100 kg en vivo.

Sobre la **leche**, señalar que en 2008, el precio de la leche de vaca se incrementó hasta mediados de febrero, aproximándose a los 48 €/100 litros, retrocediendo posteriormente de forma paulatina hasta situarse en 33,7 €/100 litros en la 30ª semana de 2009, nivel que no se registraba desde julio de 2007. El precio de la leche de cabra se ha mantenido en 58,2 €/100 litros desde la 3ª semana de febrero de 2009.

Gráfico 14 Evolución del precio en origen de la leche y los huevos en Andalucía a partir de la 20ª semana de 2007.



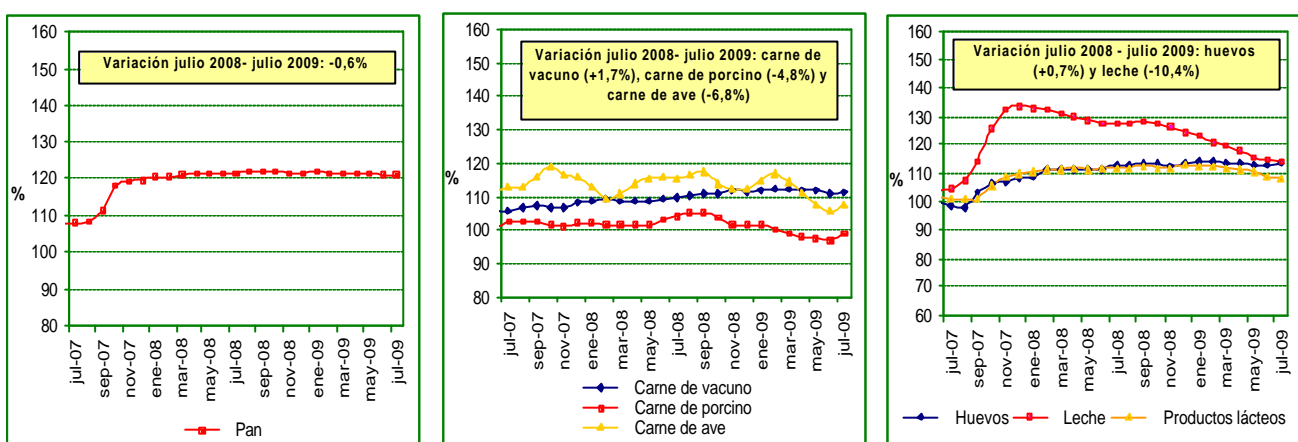
Fuente: Elaboración propia partir de datos de la Consejería de Agricultura y Pesca.

La cotización en origen del **huevo** en Andalucía experimenta una tendencia al alza (ver parte derecha del gráfico anterior) desde 2007, aunque sufriendo grandes oscilaciones. En la última semana de julio alcanzó un valor medio de 1,02 €/docena.

3.3. Otros productos agroalimentarios: precios al consumo

En el siguiente gráfico se presenta la evolución del índice de precios al consumo en Andalucía entre julio de 2007 y julio de 2009, para diferentes productos agroalimentarios, en concreto, pan, carnes (vacuno, porcino, aves), huevos, leche y productos lácteos.

Gráfico 15 Evolución del índice de precios al consumo de diferentes alimentos en Andalucía.



Fuente: Elaboración propia partir de datos del Instituto Nacional de Estadística.

El índice de precios al consumo para el **pan** se mantiene prácticamente constante durante 2008 y lo que va de 2009. Respecto a las carnes, el índice de vacuno parece seguir su tendencia leve al crecimiento en todo el periodo estudiado. Los índices de la carne de porcino y de ave, en descenso desde febrero, han invertido la tendencia en el mes de julio.

En lo que respecta a **huevos y productos lácteos**, al final del verano de 2007 los índices comenzaron a elevarse, tendencia que se ha mantenido a lo largo de 2008, pero que parece volver a tender a la baja levemente para los productos lácteos. En cuanto a la **leche**, tras alcanzar un máximo en diciembre de 2007 no ha cesado de bajar.