

La población andaluza

Andalucía
Estadística
y Geográfica

1



Instituto de Estadística y Cartografía de Andalucía
CONSEJERÍA DE ECONOMÍA, INNOVACIÓN Y CIENCIA

Datos catalográficos

Andalucía estadística y geográfica. -- Sevilla : Instituto de Estadística y Cartografía de Andalucía, 2011-

v. ; 24 x 16,5 cm.

D.L. SE. 6773-2011

ISSN en trámite

1. Estadísticas. 2. Cartografía. 3. Andalucía. I. Instituto de Estadística y Cartografía de Andalucía

908(460.35)(083.41+084.3)

© Instituto de Estadística y Cartografía de Andalucía

ISSN 2253-6698 (en línea)

Tirada: 2.000

Reproducción autorizada con indicación de la fuente bibliográfica, excepto para fines comerciales

Con este primer número dedicado a La población de Andalucía iniciamos la Colección Andalucía Estadística y Geográfica, a través de la que pretendemos ofrecer una visión sintética y divulgativa de los aspectos más relevantes de la sociedad, el territorio y la economía de nuestra Comunidad Autónoma.

Con la reciente creación del Instituto de Estadística y Cartografía de Andalucía (resultado de la integración de los anteriores Institutos de Estadística y Cartografía), la Junta de Andalucía quiere situarse en una posición avanzada en cuanto a las enormes potencialidades que tiene, en la sociedad actual, la producción de datos estadísticos combinada con su referenciación geográfica.

De hecho, la estadística regional tiene en la mayor desagregación espacial uno de sus principales valores, a la vez que, hoy, la cartografía, los mapas, son ya un producto derivado de la explotación de datos estadísticos a los que aportan un importante valor añadido al hacerlos susceptibles de ser usados en muy diversos análisis espaciales.

El análisis de la población constituye, sin duda, uno de los elementos más relevantes para iniciar cualquier estudio social o económico de un territorio. La población andaluza actual es el resultado de una larga evolución histórica, de procesos y ciclos económicos, de cambios sociales y de las mentalidades que, todos, en mayor o menor medida, tienen una influencia en la evolución y el comportamiento colectivo de la población. Suele decirse que los cambios demográficos son el mejor indicador estructural de los cambios económicos y sociales.

A lo largo de las páginas de esta publicación se hace un repaso a las principales magnitudes de la población andaluza, su evolución en el tiempo y los factores principales que inciden en dicha evolución.

Este análisis, además de ofrecer la información estadística indispensable, se enriquece con la representación cartográfica de los distintos aspectos analizados en el territorio.

No basta con conocer globalmente el número total de habitantes, su distribución por sexos y edades, los rasgos de la natalidad y la mortalidad o de los movimientos migratorios. Cada uno de estos aspectos tiene un comportamiento territorial específico en cada zona de Andalucía. Si sabemos que, hoy, somos casi 8,4 millones de andaluces, es importante resaltar, por ejemplo, que más de la mitad viven ya en los ámbitos metropolitanos. Igualmente, las tasas de natalidad y de mortalidad, los fenómenos migratorios o los índices de envejecimiento muestran pautas bien diferentes entre las zonas litorales, las zonas de montaña o las áreas urbanas y metropolitanas.

El objetivo de la publicación no es otro que hacer más accesible y comprensible el significado de los datos estadísticos y de la distribución espacial de los fenómenos demográficos aquí analizados. Esperamos haberlo conseguido.

Ignacio Pozuelo Meño
Director del Instituto de Estadística y Cartografía de Andalucía

Presentación

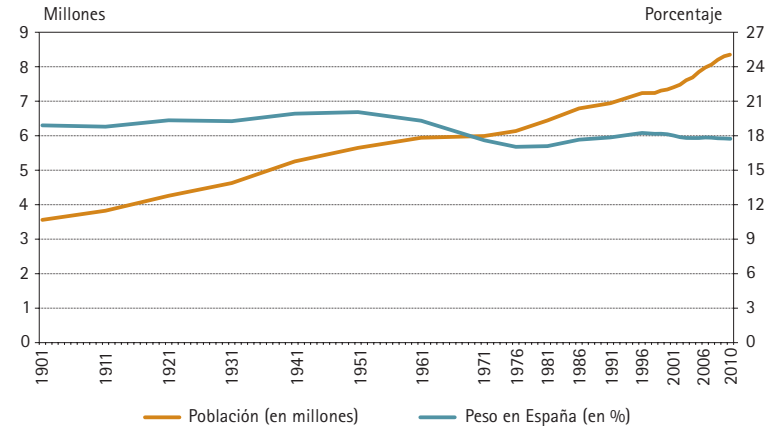
Evolución de la población andaluza

En 1975, la población andaluza era de 6.133.416 habitantes. Treinta y cinco años después esa cifra se eleva a **8.370.975 habitantes**. Un crecimiento de más de dos millones de personas que hace que, hoy en día, asistamos al máximo histórico de población de la región. Desde 1996, el incremento demográfico anual ha sido siempre positivo. Andalucía es la región más poblada de España, representando el 17,8% de su población. Más población y también distinta en su composición: menos niños y jóvenes, más población madura y envejecida, aunque todavía con un cierto diferencial respecto a la situación a escala nacional. Andalucía cuenta con más habitantes que países europeos, como Austria, Bulgaria, Dinamarca o Irlanda y es sólo ligeramente inferior a otros países como Portugal, Bélgica o Suecia.

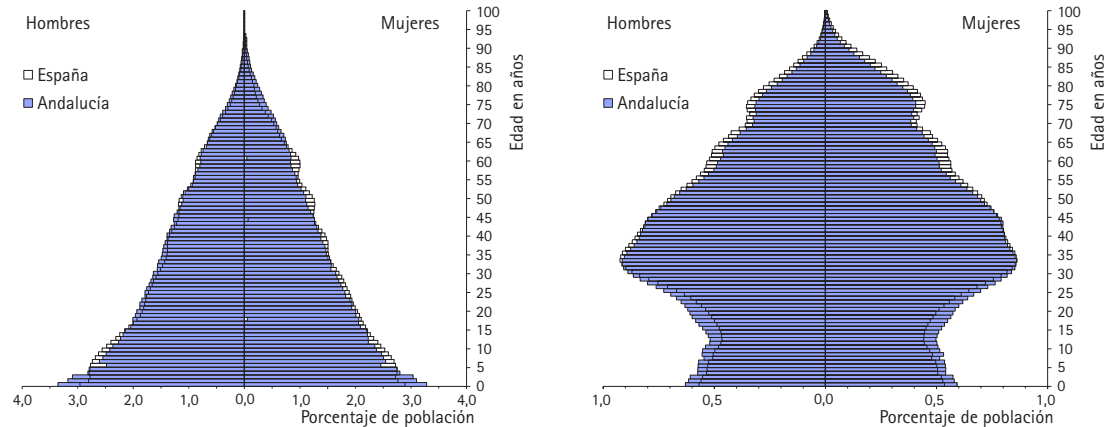


La población andaluza en 2010:
Mujeres: 4.226.119
Hombres: 4.144.856

Evolución de la población andaluza 1901-2010

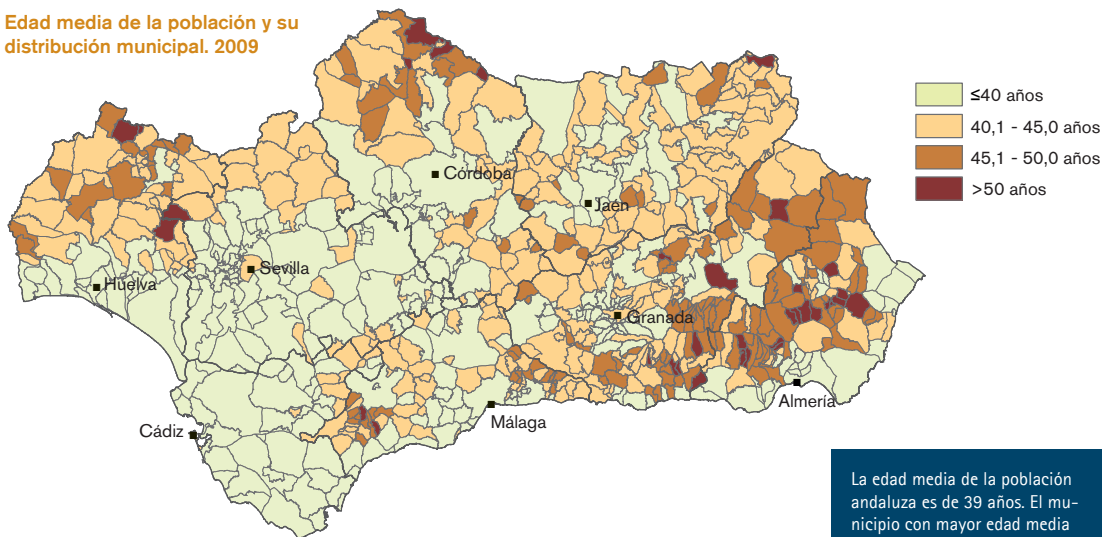


Pirámides de población 1911 y 2010



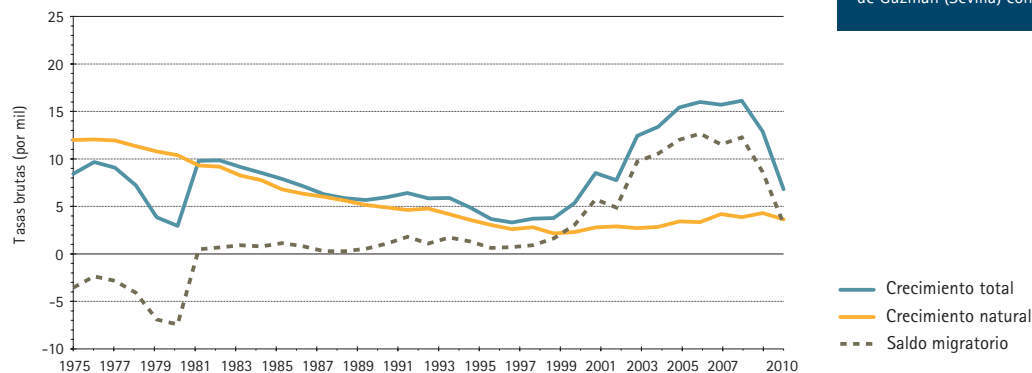
Fuentes: Instituto de Estadística y Cartografía de Andalucía. Instituto Nacional de Estadística. *Padrón municipal de habitantes y Censo de población.*

Edad media de la población y su distribución municipal. 2009



La edad media de la población andaluza es de 39 años. El municipio con mayor edad media es Beires (Almería) con 60,2 y el de menor edad media Castilleja de Guzmán (Sevilla) con 31,2.

Los factores del crecimiento. 1975-2010



Fuentes: Instituto de Estadística y Cartografía de Andalucía. Instituto Nacional de Estadística. *Padrón municipal de habitantes.*

Los factores del crecimiento

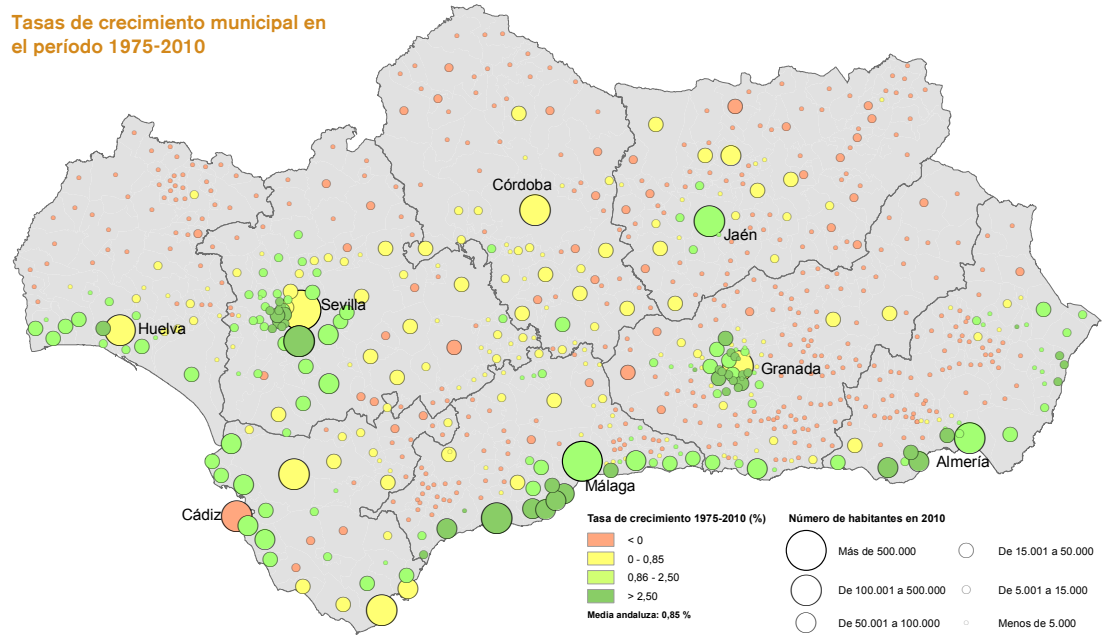
Los componentes del crecimiento demográfico de los últimos decenios se han modificado sustancialmente. El crecimiento natural modera progresivamente su influencia en el crecimiento total, mientras que los saldos migratorios resultan determinantes: a finales de los años setenta por su tendencia negativa (últimos años de la gran emigración andaluza); a partir de mediados de los años noventa por el signo contrario de un fuerte proceso de inmigración que perdura hasta la actual crisis económica mundial, momento a partir del cual se moderan los saldos migratorios y, con ello, el crecimiento total, a pesar del repunte del crecimiento natural.



Las dinámicas del poblamiento

La distribución geográfica de la población muestra tres situaciones bien diferenciadas. Una progresiva concentración de los efectivos demográficos en el litoral y las grandes ciudades y áreas metropolitanas; un crecimiento moderado pero menor que la media regional en las comarcas interiores del Valle del Guadalquivir y las hoyas béticas; y, finalmente, un descenso de la población en un numeroso grupo de municipios de las zonas montañosas de la región como Sierra Morena, Serranía rondeña, Alpujarras o Cazorla y Segura.

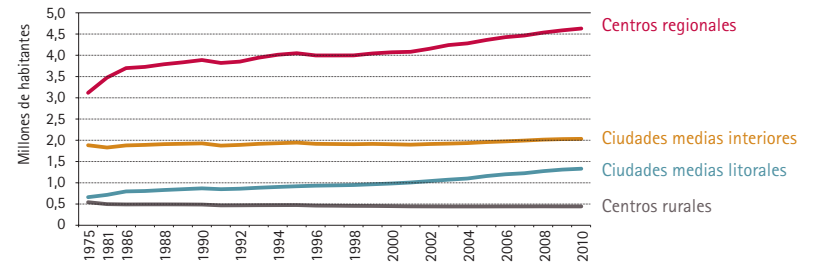
Tasas de crecimiento municipal en el periodo 1975-2010



Mayores tasas de crecimiento 1975-2010. Ciudades de más de 10.000 habitantes

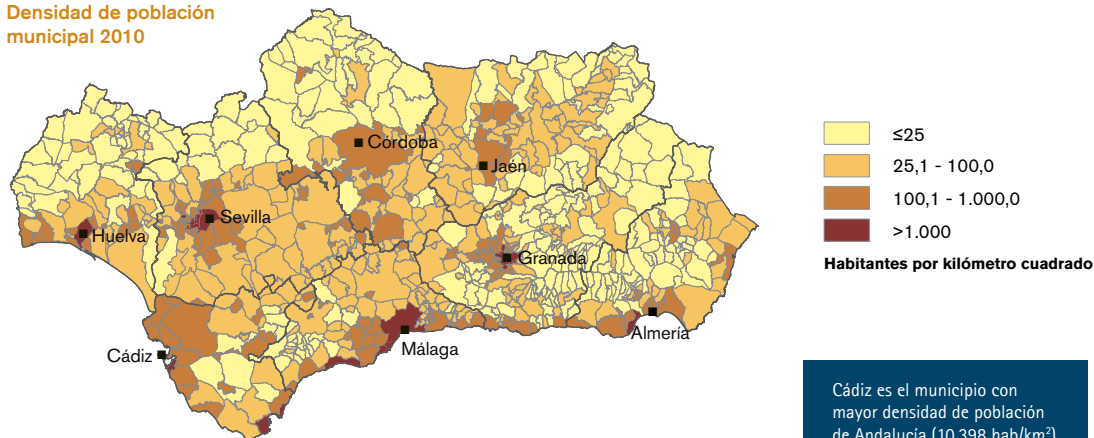
Espartinas	4,17	Ogijares	3,86	Bormujos	3,51
Benalmádena	4,13	Tomares	3,81	Vicar	3,28
Mijas	4,12	Alhaurín de la Torre	3,80	Gines	3,16
Rincón de la Victoria	3,99	Huércal de Almería	3,69	Churriana de la Vega	3,10
El Ejido	3,90	Aljaraque	3,67	Las Gabias	3,07
Roquetas de Mar	3,89	Mairena del Aljarafe	3,60	Manilva	3,01

Evolución del crecimiento según jerarquías del sistema de ciudades



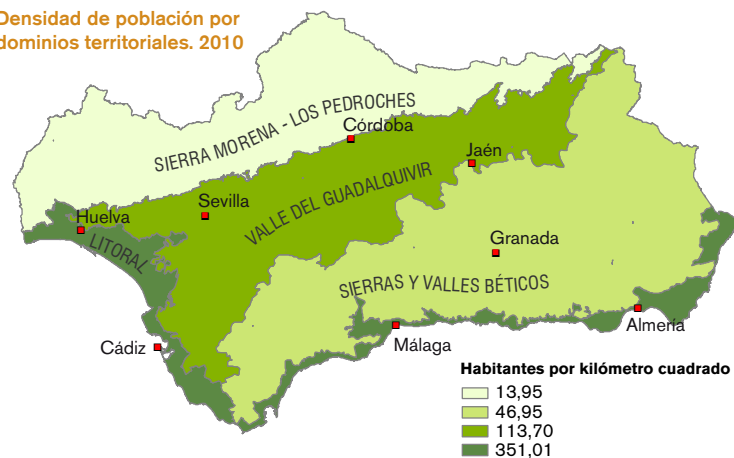
Fuentes: Instituto de Estadística y Cartografía de Andalucía. Instituto Nacional de Estadística. *Padrón municipal de habitantes*.

Densidad de población municipal 2010



Cádiz es el municipio con mayor densidad de población de Andalucía (10.398 hab/km²). Por contra, Zufre, en Huelva, tiene la menor densidad (2,7 hab/km²).

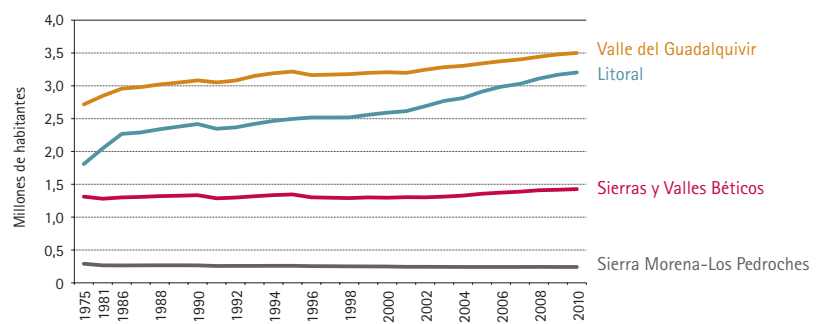
Densidad de población por dominios territoriales. 2010



La distribución de la población en el territorio

Los años más recientes consolidan las tendencias que antes se señalaban, si bien se aprecia una cierta recuperación o moderación de las pérdidas de algunas zonas de montaña. Los Centros Regionales, las grandes ciudades y sus áreas metropolitanas, acogen ya al 55% de la población, pero es sobre todo en el sistema de ciudades litorales donde se producen los más rápidos crecimientos.

Evolución del crecimiento por grandes dominios territoriales



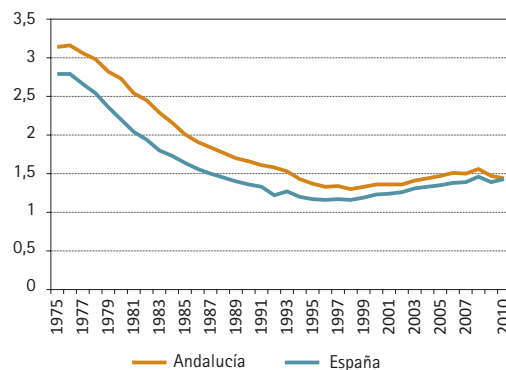
Fuentes: Instituto de Estadística y Cartografía de Andalucía. Padrón municipal de habitantes.

Fecundidad

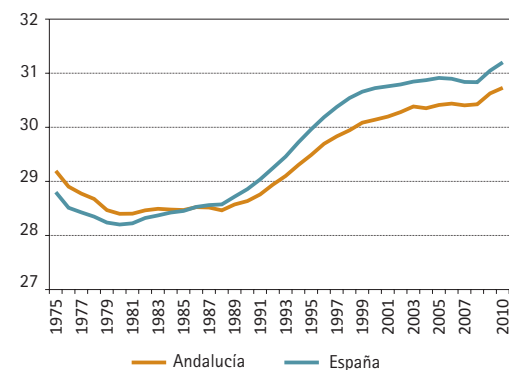
Los indicadores de fecundidad muestran al menos tres tendencias resaltables: el progresivo descenso del número medio de hijos por mujer (1,43 en 2010); el aumento de la edad media de la maternidad (30,7 en el mismo año); y el creciente porcentaje que representan los nacimientos de madre extranjera (que significan ya más del 12% de los nacimientos totales).



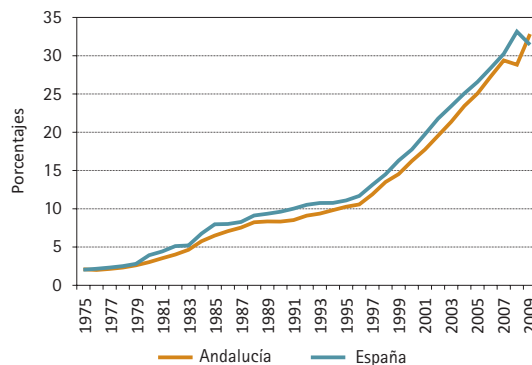
Número medio de hijos por mujer 1975-2010



Edad media de la maternidad 1975-2010



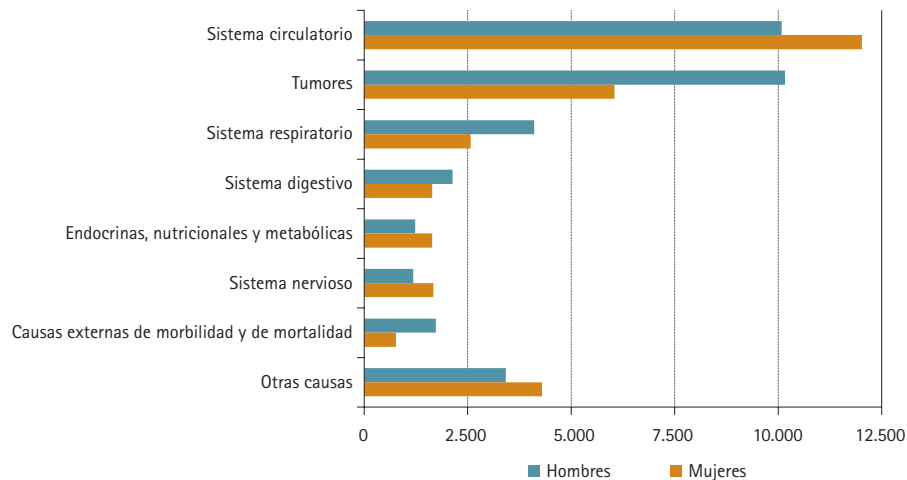
Nacimientos fuera del matrimonio 1975-2009



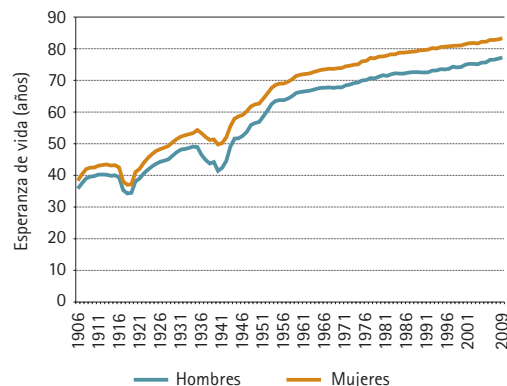
Nacimientos en Andalucía según nacionalidad de la madre 2001-2010

Año	Nacidos totales	Nacidos de madre extranjera	Porcentaje
2001	81.108	2.804	3,5
2002	81.861	4.176	5,1
2003	86.117	5.349	6,2
2004	89.022	6.611	7,4
2005	91.808	7.408	8,1
2006	95.298	8.719	9,1
2007	96.068	10.762	11,2
2008	100.295	12.319	12,3
2009	94.623	11.744	12,4
2010	91.783	11.356	12,4

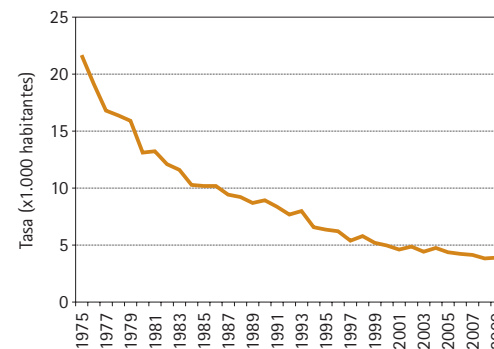
Causas más frecuentes de muerte 2009



Evolución de la esperanza de vida por sexos 1906-2009



Tasa de mortalidad infantil 1975-2009



Fuentes: Instituto de Estadística y Cartografía de Andalucía. Instituto Nacional de Estadística. *Estadística de movimiento natural de la población.*

Mortalidad

El aumento de la esperanza de vida al nacer es uno de los rasgos más trascendentales de la historia demográfica reciente: de los escasos 40 años de principios del siglo XX, se ha pasado en el momento actual a los 79 de media, muy similar al registro nacional.

Un aumento que, combinado con el descenso de la natalidad, provoca un progresivo envejecimiento global de la población. Un hecho que, además, se intensifica particularmente en las zonas rurales y de montaña andaluzas, debido a los procesos migratorios que han afectado, sobre todo, a los segmentos más jóvenes de la población.

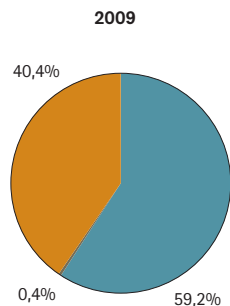
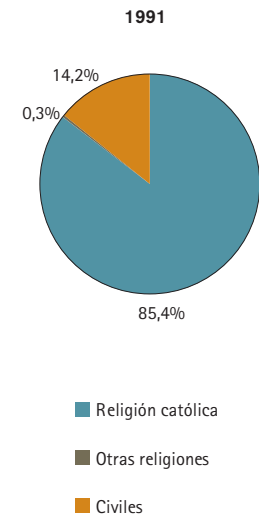
Esperanza de vida al nacer 2009

	Hombres	Mujeres
Andalucía	77,2	83,3
España	78,0	84,3

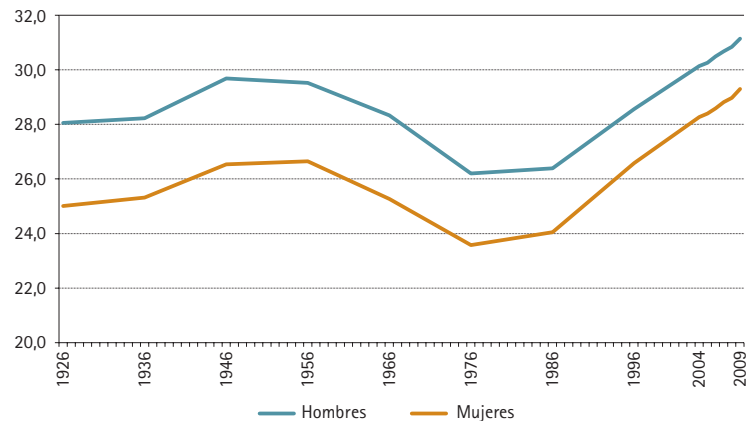
Nupcialidad

El comportamiento de la nupcialidad es un dato relevante para entender el comportamiento demográfico de la sociedad. La tasa bruta de nupcialidad, que representa los matrimonios que se producen en un colectivo de 1.000 habitantes, tiene una clara tendencia descendente, combinada con un progresivo aumento de la edad media del primer matrimonio. Socialmente el cambio es también importante por lo que respecta a las formas de celebración, con una cada vez mayor presencia de los matrimonios civiles.

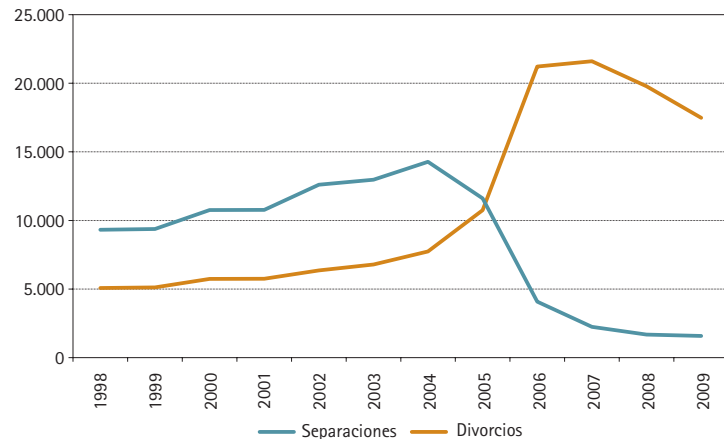
Matrimonios según tipo



Evolución de la edad media al primer matrimonio

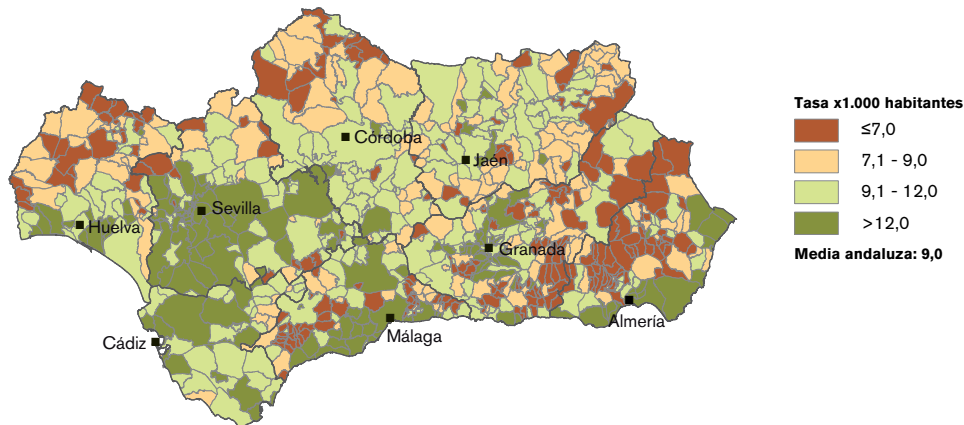


Divorcios y separaciones 1998-2009

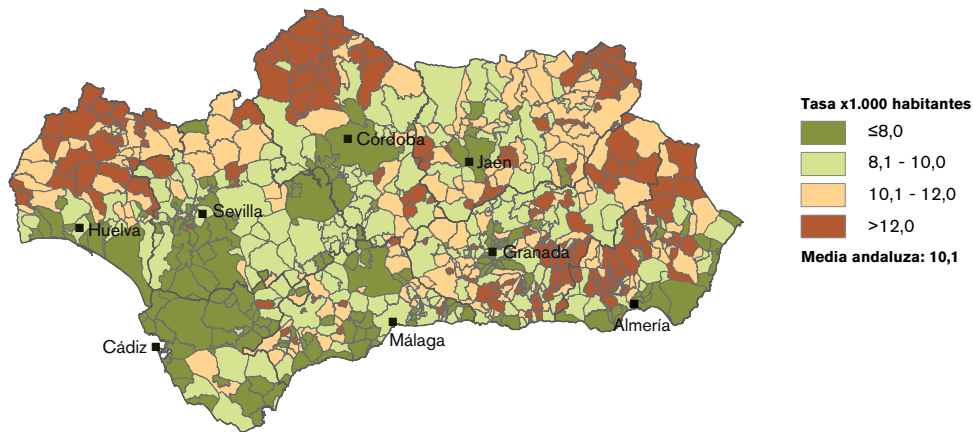


Fuentes: Instituto de Estadística y Cartografía de Andalucía. Instituto Nacional de Estadística. *Estadística de movimiento natural de la población. Estadísticas de divorcios, separaciones y nulidades.*

Tasa de natalidad media 2000-2009



Tasa de mortalidad media 2000-2009



Fuentes: Instituto de Estadística y Cartografía de Andalucía. *Estadística de movimiento natural de la población.*

Geografía de la natalidad y la mortalidad

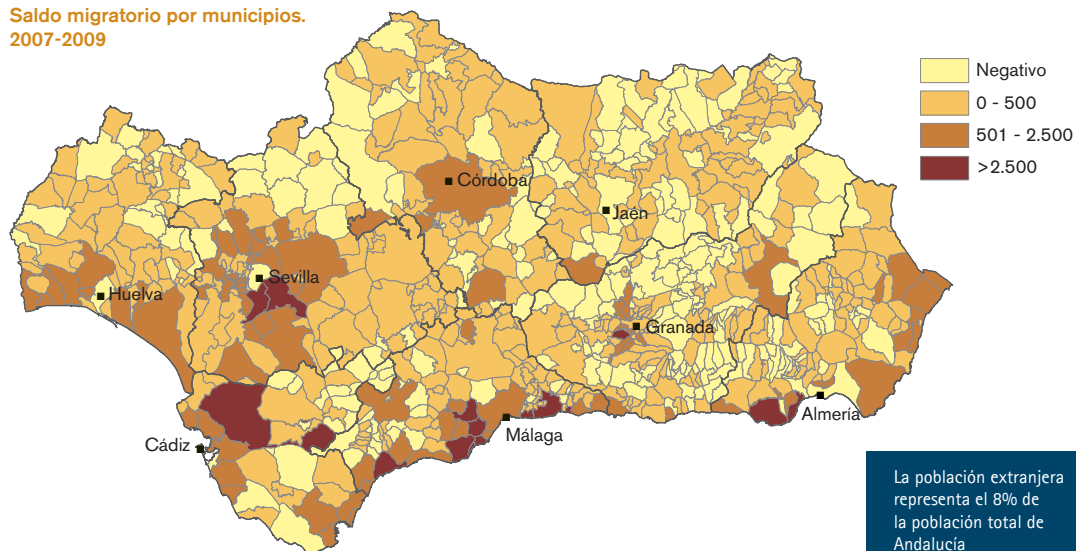
Los indicadores demográficos de natalidad y mortalidad ofrecen un contraste importante contemplados en su distribución por la geografía regional. Altas tasas de mortalidad, por encima de la media regional, se concentran en las zonas de montaña, donde igualmente se registran las menores tasas de natalidad. Indicadores de signo opuesto se observan en las áreas metropolitanas y el litoral, con poblaciones más jóvenes y donde la inmigración desempeña un papel cada vez más decisivo en el comportamiento demográfico global.



Los saldos migratorios

Dentro de un saldo migratorio globalmente positivo para la región, la visión a escala municipal muestra dos caras contrapuestas: por un lado, la tendencia receptora del litoral; por otro lado, el balance negativo de muchas de las grandes ciudades donde se generan flujos migratorios hacia los núcleos exteriores de sus áreas metropolitanas.

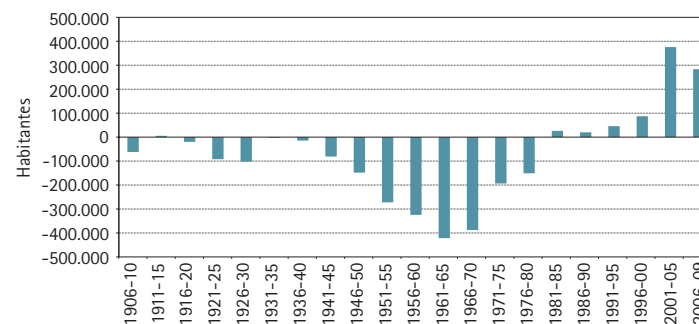
Saldo migratorio por municipios.
2007-2009



Municipios con mayores saldos migratorios en 2009

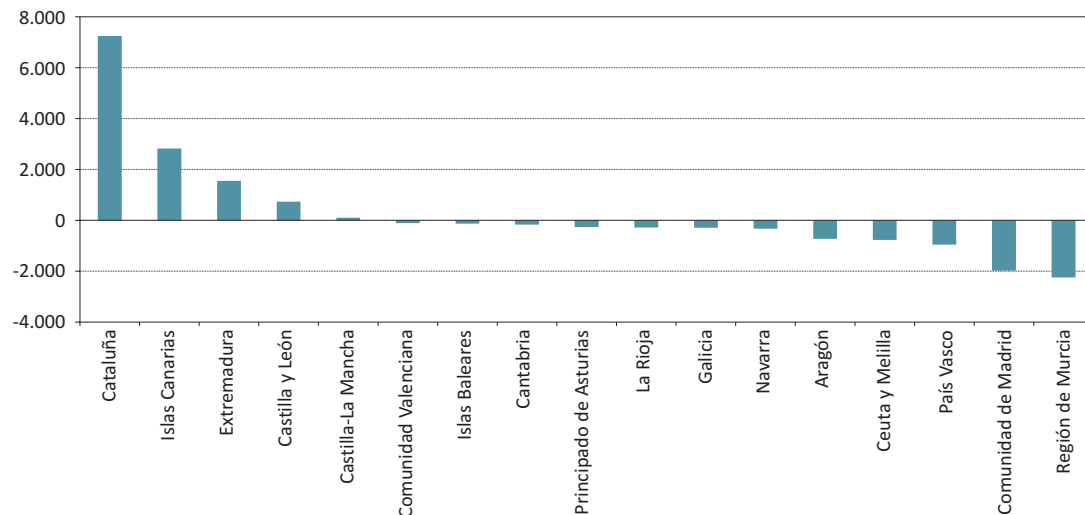
Málaga (capital)	-3.378	Benalmádena	2.504
Sevilla (capital)	-1.931	Roquetas de Mar	2.464
Cádiz (capital)	-689	Mijas	2.281
Huelva (capital)	-267	Marbella	1.248
Granada (capital)	-217	Torremolinos	1.186
San Fernando	-205	Níjar	1.069
Antequera	-183	Vélez-Málaga	1.064
Lucena	-129	Dos Hermanas	970
Vejer de la Frontera	-103	Fuengirola	926
Palma del Río	-103	Rincón de la Victoria	889

Evolución del saldo migratorio 1906-2009

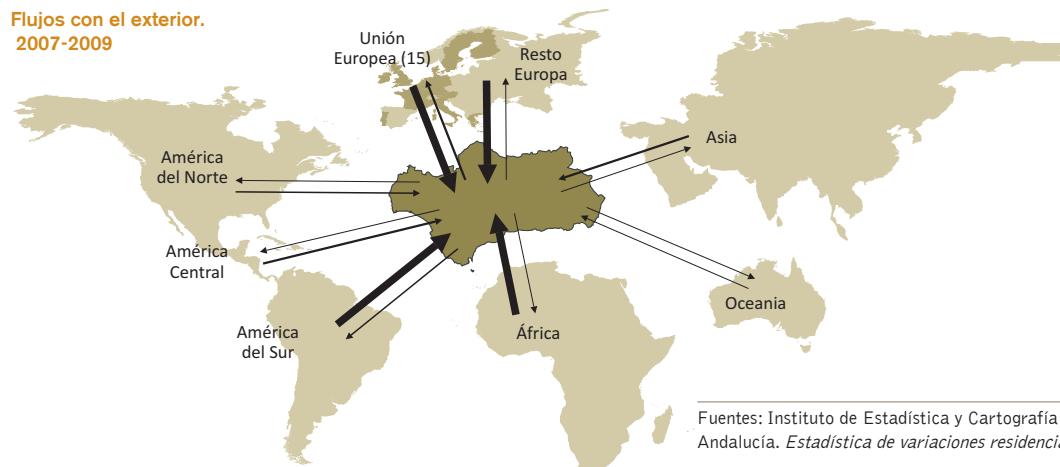


Fuentes: Instituto de Estadística y Cartografía de Andalucía. *Estadística de variaciones residenciales.*

Saldo migratorio entre Andalucía y el resto de Comunidades Autónomas. 2007-2009



Flujos con el exterior. 2007-2009



Fuentes: Instituto de Estadística y Cartografía de Andalucía. *Estadística de variaciones residenciales.*

Los destinos de las migraciones

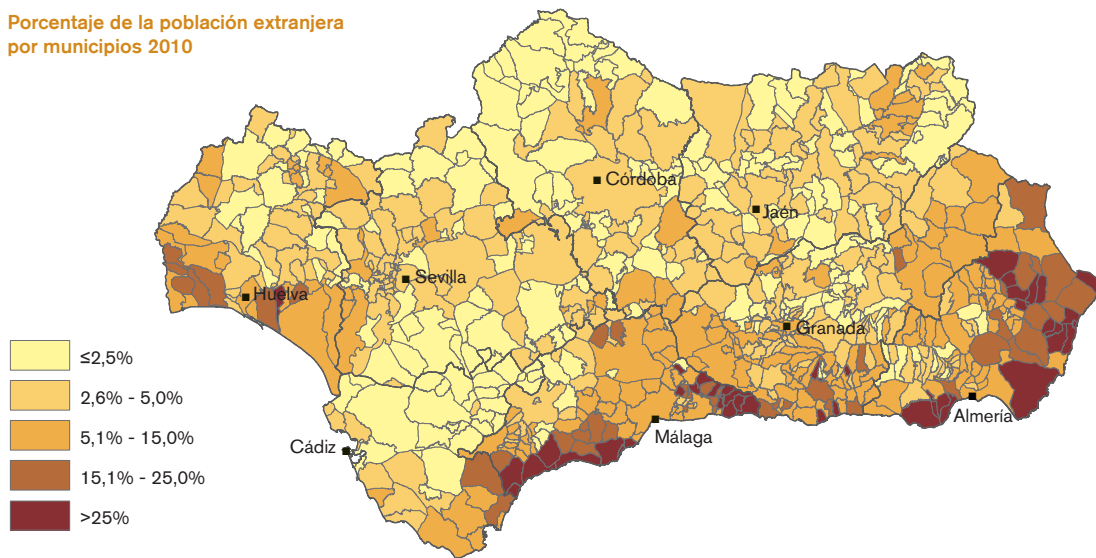
Aun cuando la crisis económica global ha reducido en los últimos años la intensidad de buena parte de los procesos migratorios, durante el comienzo del siglo XXI Andalucía se ha convertido en una tierra de recepción de inmigrantes, tanto procedentes del extranjero como de algunas Comunidades Autónomas españolas. Sólo entre 2007 y 2009 se establecieron en Andalucía 267.260 personas, de las cuales 105.764 procedían de Europa con un peso creciente de los países más recientemente incorporados a la UE; otras 50.000 personas, aproximadamente, procedían de África, un número similar a los emigrantes que llegaron de América del Sur. Por su parte, fue la Europa de los quince el destino principal de los emigrantes andaluces.

Población extranjera

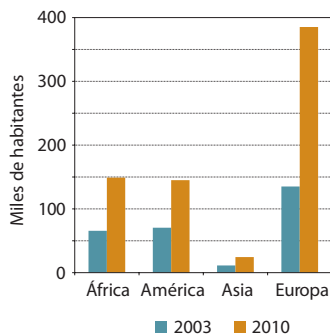
El proceso de inmigración hacia Andalucía es, en el momento actual, el factor más determinante del comportamiento demográfico. La población extranjera en Andalucía se cifra en 704.056 residentes en 2010, un 8% del total (282.901 en 2003, un 3,7% del total).

Su procedencia es diversa y contrastante socialmente: por un lado, África, América Latina y países del este europeo (edad media joven y en busca de trabajo en los sectores agrícolas y de servicios); por otro, los procedentes de los países europeos más desarrollados, de mayor edad y con motivaciones más diversificadas en el hecho migratorio.

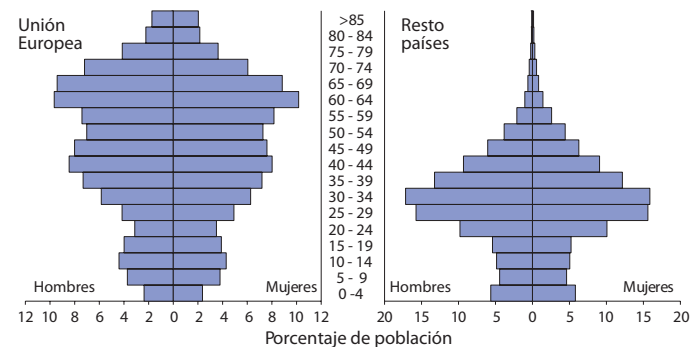
Porcentaje de la población extranjera por municipios 2010



Evolución de la población extranjera en Andalucía 2003-2010



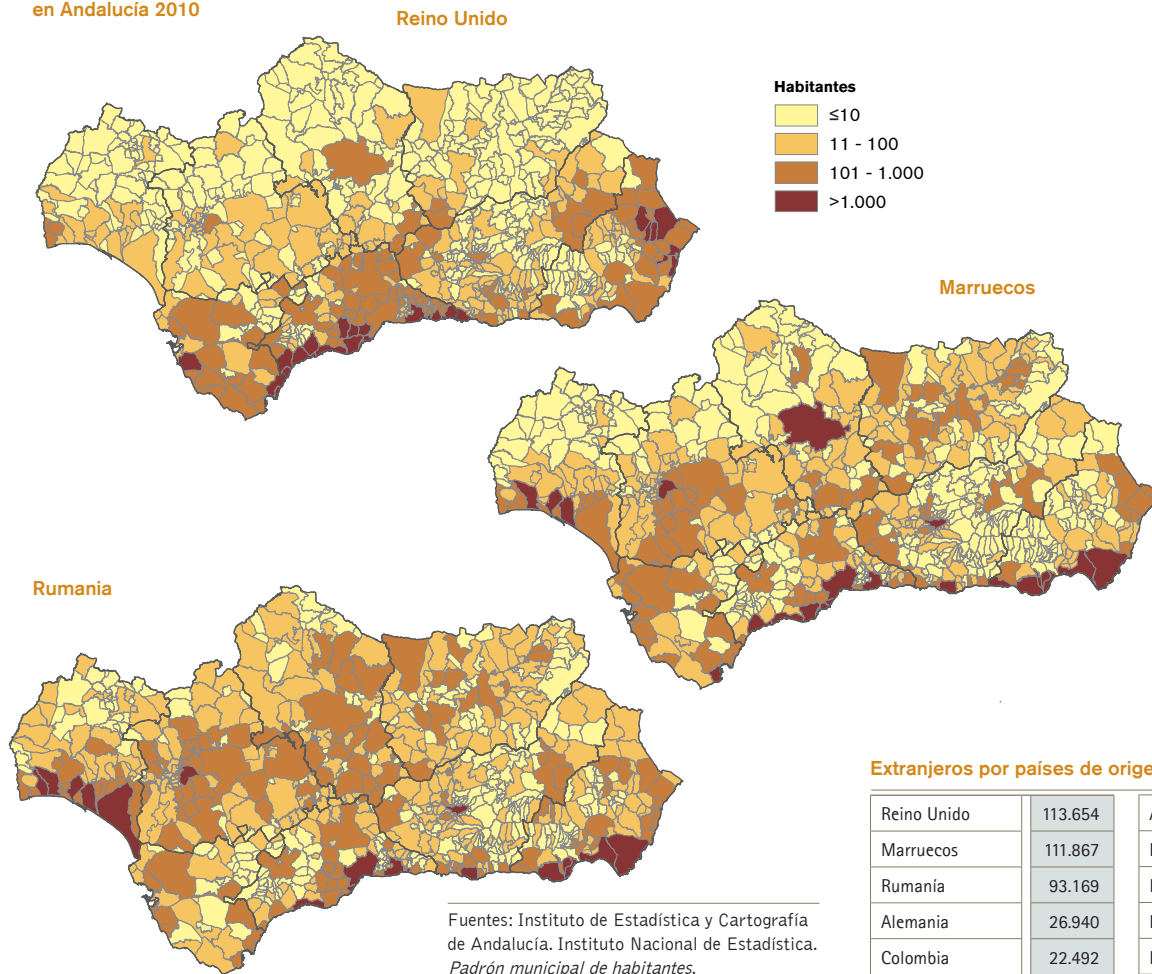
Pirámides de población extranjera en Andalucía según procedencia. 2010



Fuentes: Instituto de Estadística y Cartografía de Andalucía. Instituto Nacional de Estadística. Padrón municipal de habitantes.



Población extranjera en Andalucía 2010



Fuentes: Instituto de Estadística y Cartografía de Andalucía. Instituto Nacional de Estadística. Padrón municipal de habitantes.

La distribución geográfica de la población inmigrante

La distribución geográfica de la población inmigrante se concentra principalmente en el litoral, con municipios en los que ya representan más del 20% de su población y en las grandes ciudades. Ciertas pautas son observables: la población de origen africano se concentra en los municipios litorales con base agrícola; los latinos afluyen a los sectores de servicios de las áreas urbanas.

Extranjeros por países de origen. 2010

Reino Unido	113.654	Argentina	22.490	China	14.516
Marruecos	111.867	Ecuador	22.394	Bulgaria	11.810
Rumanía	93.169	Italia	20.212	Ucrania	11.238
Alemania	26.940	Bolivia	19.531	Rusia	10.272
Colombia	22.492	Francia	15.439	Perú	6.329

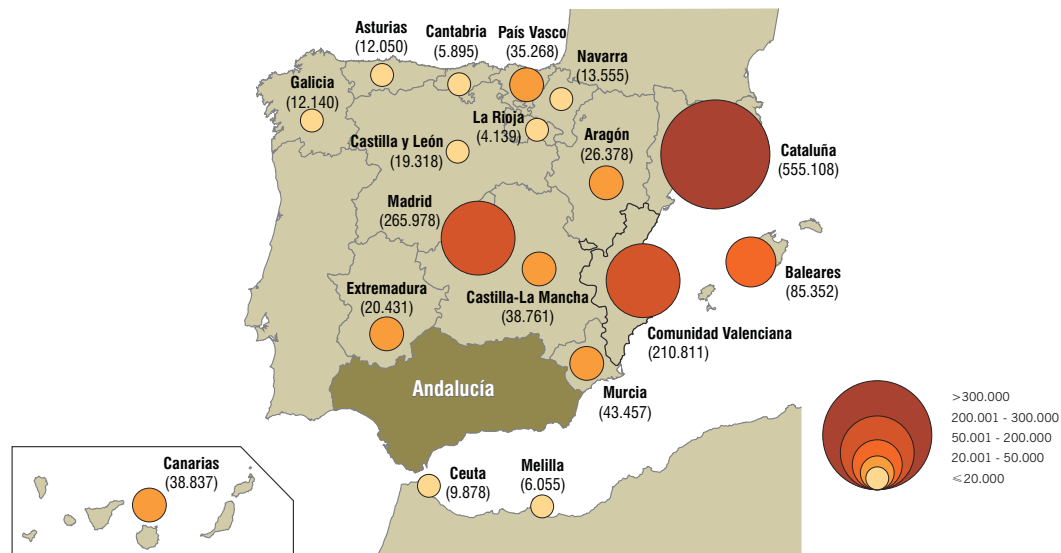
Andaluces en el exterior

La emigración del siglo pasado tiene todavía su reflejo en una importante presencia de andaluces en el resto de España y en el mundo. En España la cifra de andaluces residentes en otras Comunidades se eleva a 1.514.411, sobre todo en Barcelona y Madrid. Los andaluces en el mundo representan 207.974, con dos destinos preferentes: Francia y Alemania, en Europa; y América del Sur, donde Argentina se constituye en el país del mundo con mayor presencia de andaluces.

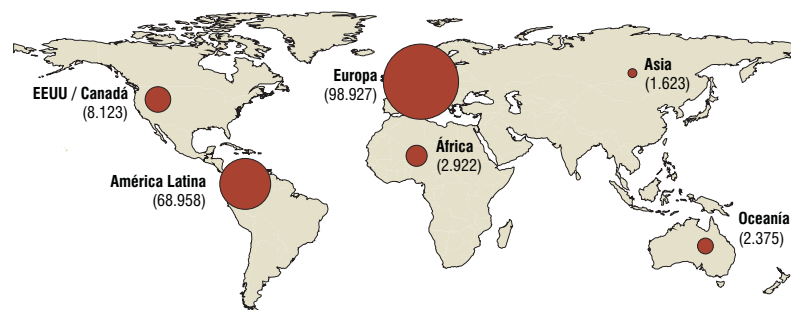
Países con mayor presencia de andaluces

Argentina	38.036	Estados Unidos	7.170	Marruecos	2.164
Francia	32.711	Venezuela	5.503	Uruguay	1.679
Alemania	26.133	Países Bajos	3.980	Chile	1.612
Brasil	12.613	México	3.357	Cuba	1.465
Suiza	9.699	Andorra	2.853	Portugal	1.085
Belgica	8.210	Australia	2.328	Canadá	953
Reino Unido	7.893	Italia	2.322	Colombia	901

Presencia de andaluces en el resto de España 2010



Presencia de andaluces por continentes 2010



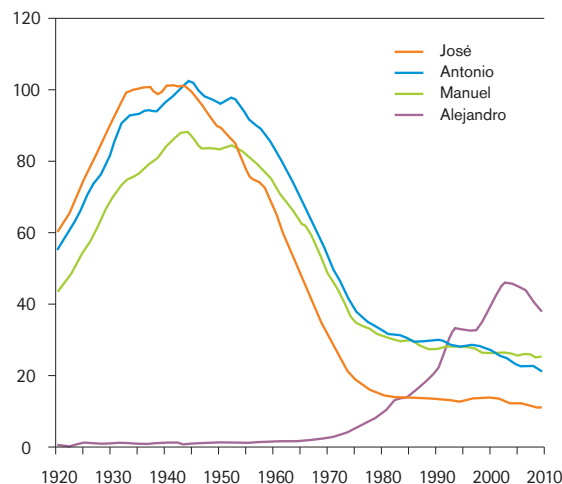
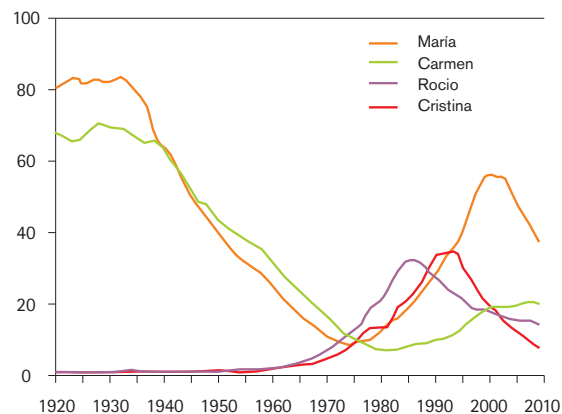
Fuentes: Instituto de Estadística y Cartografía de Andalucía. Instituto Nacional de Estadística. *Padrón municipal de habitantes y Padrón de españoles residentes en el extranjero.*

Los 10 nombres de recién nacidos más frecuentes. 2010

Niños	Frecuencia	%
Alejandro	1.719	3,64
Daniel	1.394	2,95
Álvaro	1.333	2,82
Pablo	1.304	2,76
David	1.131	2,39
Javier	1.098	2,32
Hugo	1.080	2,29
Manuel	1.065	2,25
Adrián	1.035	2,19
Antonio	883	1,87

Niñas	Frecuencia	%
María	1.660	3,74
Lucía	1.516	3,41
Daniela	1.297	2,92
Paula	1.231	2,77
Marta	986	2,22
Carmen	905	2,03
Claudia	789	1,77
Ana	757	1,7
Laura	742	1,67
Sara	709	1,59

Nombres más frecuentes por año de nacimiento



Los nombres de la población

La fortuna de los nombres es variable, pero algunas tendencias recientes pueden explicarse por importantes cambios de mentalidad, o simplemente por las modas, dentro de la sociedad andaluza. Los nombre tradicionales pierden peso: María, Carmen, José, Antonio o Manuel, tanto tiempo dominantes hasta la segunda mitad del siglo XX, están ahora en clara regresión.

Fuente: Instituto de Estadística y Cartografía de Andalucía.



La población futura

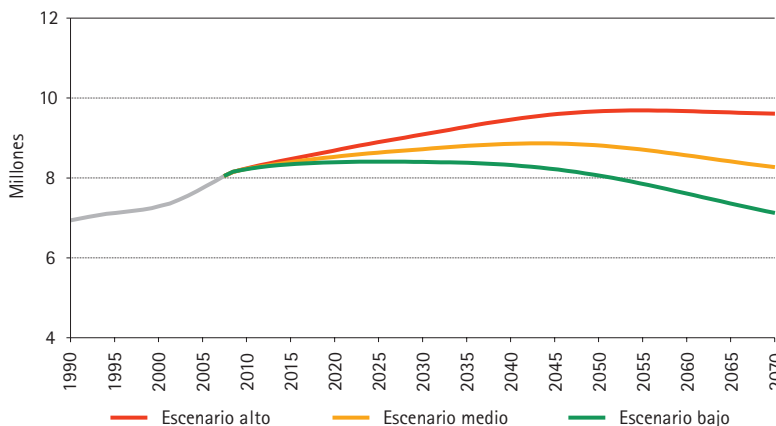
Las proyecciones de población son siempre un ejercicio comprometido, pero también necesario en cuanto dibujan escenarios que deben ser previstos para afrontar un gran número de decisiones de tipo social y económico.

En todos los escenarios considerados la población andaluza seguirá creciendo en el corto plazo, si bien se espera una significativa moderación del ritmo de crecimiento.

El escenario más bajo calcula una población de 8.389.000 habitantes para el año 2020. En el caso de mayor crecimiento esperado, la cifra de población alcanzaría los 8.676.000 habitantes para la misma fecha.

El número de mayores de 65 años crece de forma importante en todos esos escenarios, gracias a las mejoras de la esperanza de vida y la llegada a esas edades de generaciones muy numerosas.

Proyección de la población total 2009-2070

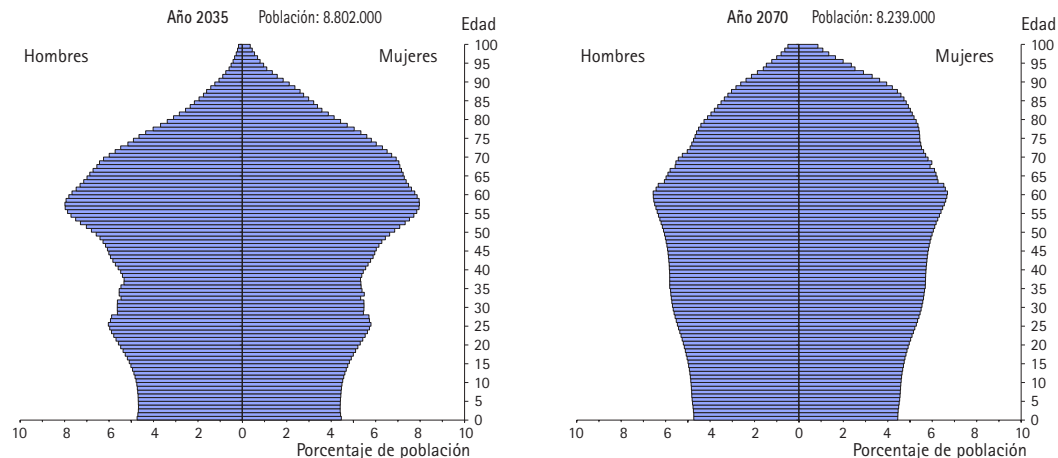


Población total prevista en un escenario medio:

- Año 2020: 8.523.000 habitantes
- Año 2035: 8.802.000 habitantes

En el escenario medio de proyección, la provincia que experimenta un mayor incremento en su peso poblacional es Málaga (que pasa de 19,2% en 2009 a 20,5% en 2035), seguida de Almería (de 8,3% en 2009 a 8,8% en 2035). En términos absolutos, el mayor incremento de población se producirá en Málaga y Sevilla (238.000 y 141.000 habitantes, respectivamente).

Pirámides de población 2035 y 2070. Escenario medio



Fuente: Instituto de Estadística y Cartografía de Andalucía. *Proyección de población de Andalucía 2009-2070.*

Glosario

Crecimiento natural

Es la diferencia, o saldo, entre el número de nacimientos menos el de defunciones ocurridas en un periodo. El crecimiento natural expresado en cifras relativas a la población y año se denomina Tasa de Crecimiento Natural.

Densidad de población

Cociente entre el número de habitantes de un territorio en un momento dado y la superficie del mismo. Generalmente, se expresa en habitantes por kilómetro cuadrado.

Edad media a la maternidad

Técnicamente es la edad a la que las mujeres tienen sus hijos ponderada por el calendario de fecundidad. De una manera más intuitiva representa la edad media a la que las mujeres tienen sus hijos, aunque esto sólo es estrictamente correcto si la estimación de este indicador se realiza, desde una perspectiva longitudinal, sobre una generación de mujeres que ya han cumplido su ciclo reproductivo.

Edad media de la población

Es la media aritmética de las edades de la población objeto de estudio.

Esperanza de vida al nacimiento

Vida media o expectativa de vida a los cero años.

Migración exterior

Migraciones que traspasan los límites de la comunidad autónoma.

Migración interior

Migraciones producidas en el seno de la comunidad autónoma.

Movimiento migratorio

Cambio de residencia habitual entre dos demarcaciones geográficas administrativamente definidas; en este sentido, una migración implica siempre dos eventos concurrentes, una emigración o abandono de la residencia en una zona, y la inmigración o inicio de la residencia en otra zona.

Proyecciones de población

Operaciones estadísticas que permiten estimar la población futura de una determinada área geográfica.

Pirámide de población

Representación gráfica de la estructura por sexo y edad de una población en un instante temporal determinado. La pirámide de población consta de dos histogramas horizontales: el del lado izquierdo representa la distribución por edad de los hombres y el derecho el de las mujeres. Cada barra horizontal representa la proporción de población en un determinado sexo y rango de edad.

Saldo migratorio

Diferencia, o saldo, entre el número de inmigraciones y el de emigraciones ocurridas en un periodo.

Tasa bruta de mortalidad

Es el cociente entre el número de defunciones ocurrido en un periodo determinado, partido por los efectivos de la población media del periodo y el número de años del mismo. Generalmente se expresa en defunciones por cada 1000 personas y año.

Tasa bruta de natalidad

Es el cociente entre el número de nacimientos ocurrido en un periodo determinado, partido por los efectivos de la

población media del periodo y el número de años del mismo. Generalmente se expresa en nacimientos por cada 1000 personas y año.

Tasa de crecimiento de la población

Equivale a las variaciones de los efectivos de población en un periodo determinado, partido por la población media del periodo y el número de años. Generalmente se expresa en personas por cada 1000 personas y año.

Páginas web estadísticas

Instituto de Estadística y Cartografía de Andalucía

<http://www.juntadeandalucia.es/institutodeestadistica>

Instituto Nacional de Estadística

<http://www.ine.es>

Instituto Geográfico Nacional

<http://www.ign.es>

Naciones Unidas

<http://www.un.org>

Organización para la Cooperación y el Desarrollo Económico

<http://www.oecd.org>

Institut National D'études Démographiques

<http://www.ined.fr>

Centre d'Estudis Demogràfics

<http://www.ced.uab.es>

Comisión Europea. Eurostat

<http://epp.eurostat.ec.europa.eu>

Banco de España. Información estadística general.

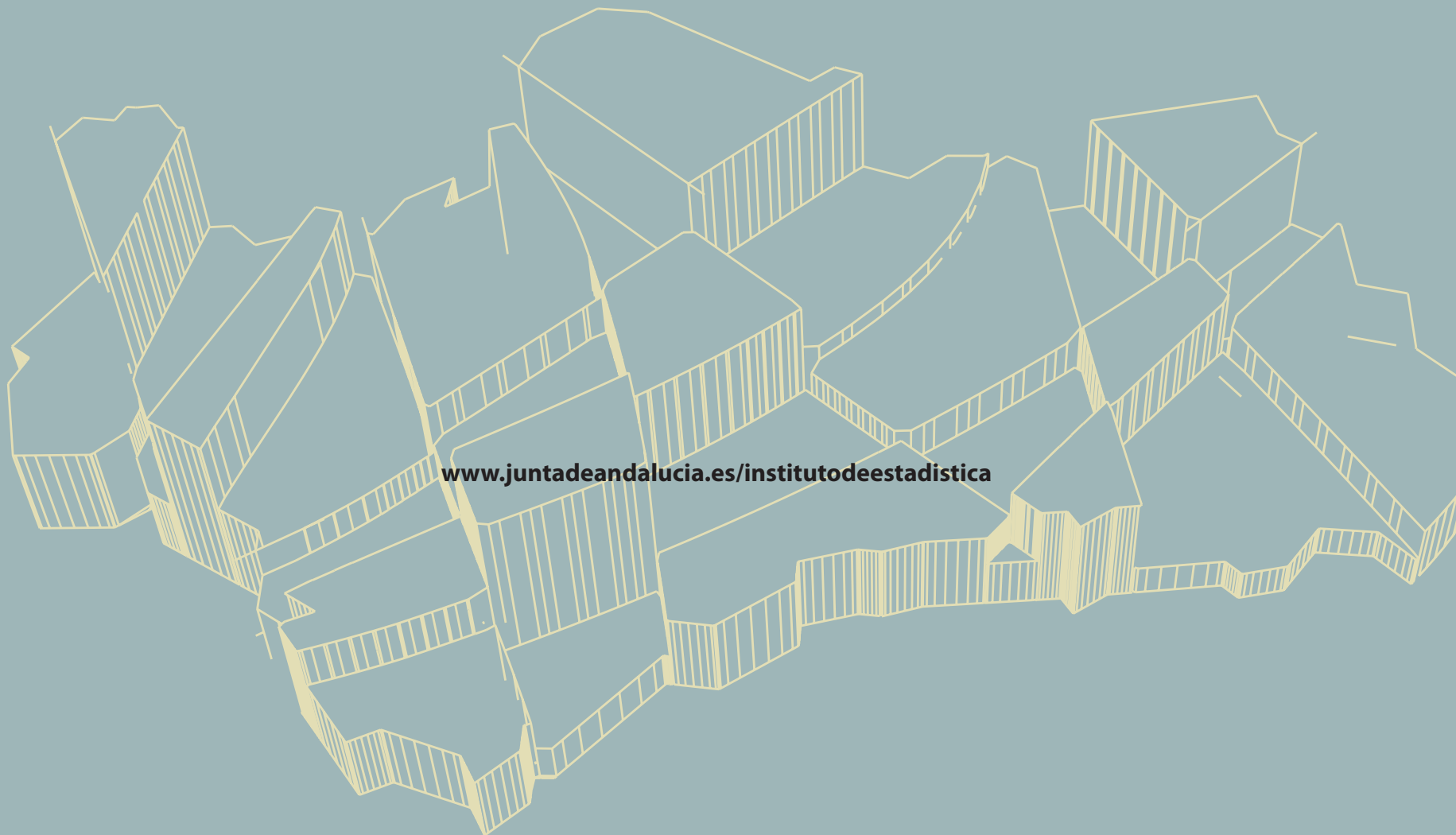
<http://www.bde.es>

Ministerio de Economía y Hacienda. Información estadística general.

<http://www.meh.es>

Banco Mundial

<http://datos.bancomundial.org>



www.juntadeandalucia.es/institutodeestadistica



Instituto de Estadística y Cartografía de Andalucía
CONSEJERÍA DE ECONOMÍA, INNOVACIÓN Y CIENCIA