

# Informe Mensual de Evolución de Precios al Consumo de los Productos Pesqueros

## PESCA PRECIOS

NOVIEMBRE 2013



## ÍNDICE

METODOLOGÍA	3
ÍNDICE DE PRECIOS AL CONSUMO GENERAL Y POR ESPECIE	6
EVOLUCIÓN DE PRECIOS MEDIOS MINORISTAS POR MES, ESPECIE Y TIPO DE ESTABLECIMIENTO. EVOLUCIÓN SEMANAL DE LOS PRECIOS AL CONSUMO POR FORMATO COMERCIAL	7
EVOLUCIÓN PRECIOS ORIGEN-DESTINO	
• ACEDÍA	8
• BOQUERÓN	9
• LENGUADO	10
• SARDINA	11
• PEZ ESPADA	12
• CHIRLA	13
• CHOCO	14
• LANGOSTINO	15
• GAMBA	16
• SALMONETE	17
• ATÚN	18
• DORADA	19
• LUBINA	20
• MERLUZA	21
• CABALLA	22

## METODOLOGÍA

### **ÁMBITO DE ESTUDIO**

**Ámbito Poblacional:** Establecimientos detallistas dedicados a la venta de pescado fresco, en concreto pescaderías tradicionales ubicadas o no en mercados de abastos, supermercados e hipermercados en Andalucía.

**Unidad Investigada:** Establecimiento detallista dedicado a la venta de productos pesqueros frescos. En concreto pescaderías tradicionales ubicadas o no en mercados de abastos, supermercados e hipermercados en Andalucía que forma parte del Panel de Establecimientos creado por la Consejería de Agricultura, Pesca y Medio Ambiente.

**Desagregación Máxima Alcanzada:** Capitales de provincia de la Comunidad Autónoma Andaluza.

**Periodicidad en la recogida de datos:** Semanal

### **VARIABLES**

Podemos distinguir variables de Identificación y de Cuantificación:

Las variables de **Identificación** recogidas son:

- Nombre comercial establecimiento
- Municipio.
- Tipo de establecimiento
- Fecha de recogida.
- Día de la semana.
- Especie
- Producto

Las variables de cuantificación recogidas son:

- Precio de cada producto expresado como euros/kg.

### **RECOGIDA DE INFORMACIÓN**

**Tipo de actividad estadística:** Obtención de datos estadísticos mediante muestreo.

Para el desarrollo del seguimiento de los precios la Dirección General de Pesca y Acuicultura de la Junta de Andalucía cuenta con un **Panel de Establecimientos Minoristas** dedicados a la venta de productos de la pesca. Este panel está formado por unos 96 establecimientos dedicados a la venta de pescado, en concreto pescaderías tradicionales ubicadas o no en mercados de abastos, supermercados e hipermercados distribuidos por las ocho provincias andaluzas. Estos establecimientos permanecen en su mayoría desde el inicio del proyecto, aunque ha habido algunas sustituciones de una pescadería por otra.

**Unidad básica de la encuesta y unidad de observación:** El establecimiento o punto de venta es la unidad básica de la encuesta. El precio de los distintos productos es la unidad de observación. El seguimiento de los precios se realiza para una cesta de productos en la que entran a formar parte en los productos pesqueros que tienen mayor presencia en el consumo andaluz. En concreto las especies que forman nuestra cesta de productos son:

Acedía	Chirla	Atún	Pez Espada
Boquerón	Langostino	Dorada	Pijota
Lenguado	Gamba	Lubina	Choco
Sardina	Salmonete	Merluza	Caballa

Para cada una de estas especies se hace una distinción en función de la calidad, procedencia o tamaño, lo que origina que la cesta de producto pase de 15 especies a 40 productos.

La cesta de producto estaría formada por:

- Acedías de trasallo, acedías de arrastre, acedías congeladas.
- Boquerón nacional grande, boquerón nacional pequeño, boquerón de importación.
- Lenguado pequeño, lenguado grande.
- Sardina.
- Pez espada fresco, pez espada descongelado/congelado.
- Chirla nacional pequeña, Chirla nacional mediana, chirla nacional grande, chirla importación
- Langostino fresco, langostino descongelado/congelado, langostino cocido.
- Gamba fresca arroceras, gamba fresca, gamba congelada, gamba cocida.
- Salmonete pequeño, salmonete grande.
- Atún fresco, atún congelado.
- Dorada extractiva, dorada acuicultura < 600 gr, dorada acuicultura > 600 gr.
- Lubina extractiva, lubina acuicultura < 600 gr, lubina acuicultura > 600 gr.
- Merluza grande>1,5Kg., merluza mediana o pescada, merluza negra o senegal, Pijota europea pequeña, pijota de importación.
- Choco entero sin limpiar, choco entero limpio descongelado, choco en tiras.

Para la elección de los establecimientos que forman parte del panel de establecimientos se utilizó originariamente el directorio de establecimientos detallistas de productos pesqueros frescos de Andalucía de la Consejería de Agricultura, Pesca y Medio Ambiente de la Junta de Andalucía (2001). El directorio proporciona información de cada establecimiento referente a su identificación, dirección y tipo de establecimiento, actualizándose progresivamente.

**Diseño muestral:** El método de muestreo aplicado ha sido la estratificación cruzada, proceso bietápico que consiste en particionar la población utilizando dos criterios: tipo de establecimiento y número de establecimientos por municipio. En primer lugar, se estratifica la población de acuerdo con el criterio “tipo de establecimiento”, obteniéndose tres estratos y, posteriormente, cada uno de ellos se particiona según el criterio “número de establecimientos por municipio”.

**Variables de estratificación:** La estratificación de la población se realizará en función de la variable auxiliar precio medio del establecimiento, por ser la variable que tiene menor grado de dispersión. De anteriores trabajos de campo sobre la población se ha obtenido la información necesaria sobre el grado de variabilidad de este parámetro.

**Tamaño de la muestra:** El tamaño total de la muestra con un error esperado del 5% al 95% de nivel de confianza, se ha calculado considerando que el tamaño muestral mínimo admitido de un estrato no podrá ser inferior al 10% del tamaño poblacional, no pudiendo ser en ningún caso inferior a 5 unidades muestrales.

En la primera fase, el reparto del tamaño muestral entre los tres estratos se realiza aplicando el método de la afijación óptima o de mínima. La fórmula utilizada para el cálculo del tamaño total de la muestra y de cada estrato con asignación óptima ha sido:

$$n_h = \frac{N_h S_h}{\sum_{h=1}^3 N_h S_h} * n$$

$$n = \frac{\left( \sum_{h=1}^3 N_h S_h \right)^2}{\frac{N^2 e^2 X^2}{z^2} + \sum_{h=1}^3 N_h S_h^2}$$

En el siguiente cuadro aparece el tamaño de la muestra para el citado error, que resulta de aplicar la fórmula anterior así como algunos cálculos intermedios. El tamaño de la muestra para una asignación óptima resulta ser de 75 establecimientos para poder cumplir el requisito de tamaño mínimo exigido a cada estrato.

La distribución del tamaño muestral entre los distintos municipios se realiza aplicando el método proporcional cuya fórmula de cálculo es la siguiente:

$$n_h = \frac{N_h}{N} * n$$

Para determinar el número de elementos que componen cada uno de los estratos es necesario aplicar al tamaño muestral “n” la amplitud de cada estrato.

Se ha ampliado el tamaño de la muestra a 96 establecimientos obteniendo el siguiente reparto:

MUNICIPIO	PESCADERIAS	SUPERMERCADOS	HIPERMERCADOS	TOTAL
ALMERIA	7	2	0	9
CADIZ	13	1	4	18
CORDOBA	6	1	1	8
GRANADA	7	1	1	8
HUELVA	5	1	0	6
JAEN	2	1	0	3
MALAGA	16	4	2	22
SEVILLA	15	4	2	21
<b>ANDALUCIA</b>	<b>71</b>	<b>15</b>	<b>10</b>	<b>96</b>

### Recogida de datos:

La recogida de datos es semanal; el día de la semana y la hora de la observación varían de una semana a otra, estando en función de la disponibilidad del técnico encuestador.

## Índice de Precios al Consumo (Base Enero 2011)

En el mes de Noviembre, el índice de Precios de Consumo de los Productos de la Pesca sitúa su tasa interanual en el 6,5%. Sin embargo, respecto al pasado mes de octubre, los precios finales al consumo sufren una caída de un -3,3% y acumulan un incremento en lo que va de año de un 6,8%.

Especie	Índice	Variación (%)		
		Sobre el mes anterior (Nov 13 - Oct 13)	En lo que va de año (Ene 13- Nov 13)	En un Año (Nov 13 - Nov 12)
<b>Sardina</b>	119,51	6,2%	-9,7%	0,8%
<b>Atún</b>	104,40	5,0%	2,9%	5,8%
<b>Merluza</b>	108,45	1,8%	4,2%	6,1%
<b>Pez espada</b>	102,44	1,3%	1,1%	3,6%
<b>Dorada</b>	114,08	0,2%	9,1%	1,7%
<b>Caballa</b>	98,38	-1,1%	-11,0%	-9,7%
<b>Boquerón</b>	102,15	-1,1%	-16,3%	-18,8%
<b>Chirla</b>	72,20	-1,2%	-6,1%	-5,3%
<b>Salmonete</b>	89,96	-1,3%	-8,7%	7,9%
<b>Lenguado</b>	105,53	-1,9%	1,0%	3,1%
<b>Choco</b>	106,40	-2,1%	5,9%	2,2%
<b>Gamba</b>	107,12	-5,4%	24,6%	19,5%
<b>Acedía</b>	90,04	-8,7%	-4,6%	-4,6%
<b>Lubina</b>	100,30	-9,5%	-7,6%	-6,7%
<b>Langostino</b>	136,05	-13,3%	31,9%	29,9%
<b>INDICE GENERAL</b>	<b>107,54</b>	<b>-3,3%</b>	<b>6,8%</b>	<b>6,5%</b>

En general, del conjunto total de especies de la cesta, tan sólo cuatro productos (sardina, atún, merluza y pez espada), sufren un discreto aumento en su precio minorista respecto al mes de octubre. En el sentido opuesto, el langostino y la lubina destacan como las especies con mayor caída -13,3% y -9,5% ,seguidos de la acedía y la gamba con un descenso de un -9,5% y -8,7% respectivamente.

## Índice de precios al consumo por tipo de establecimiento

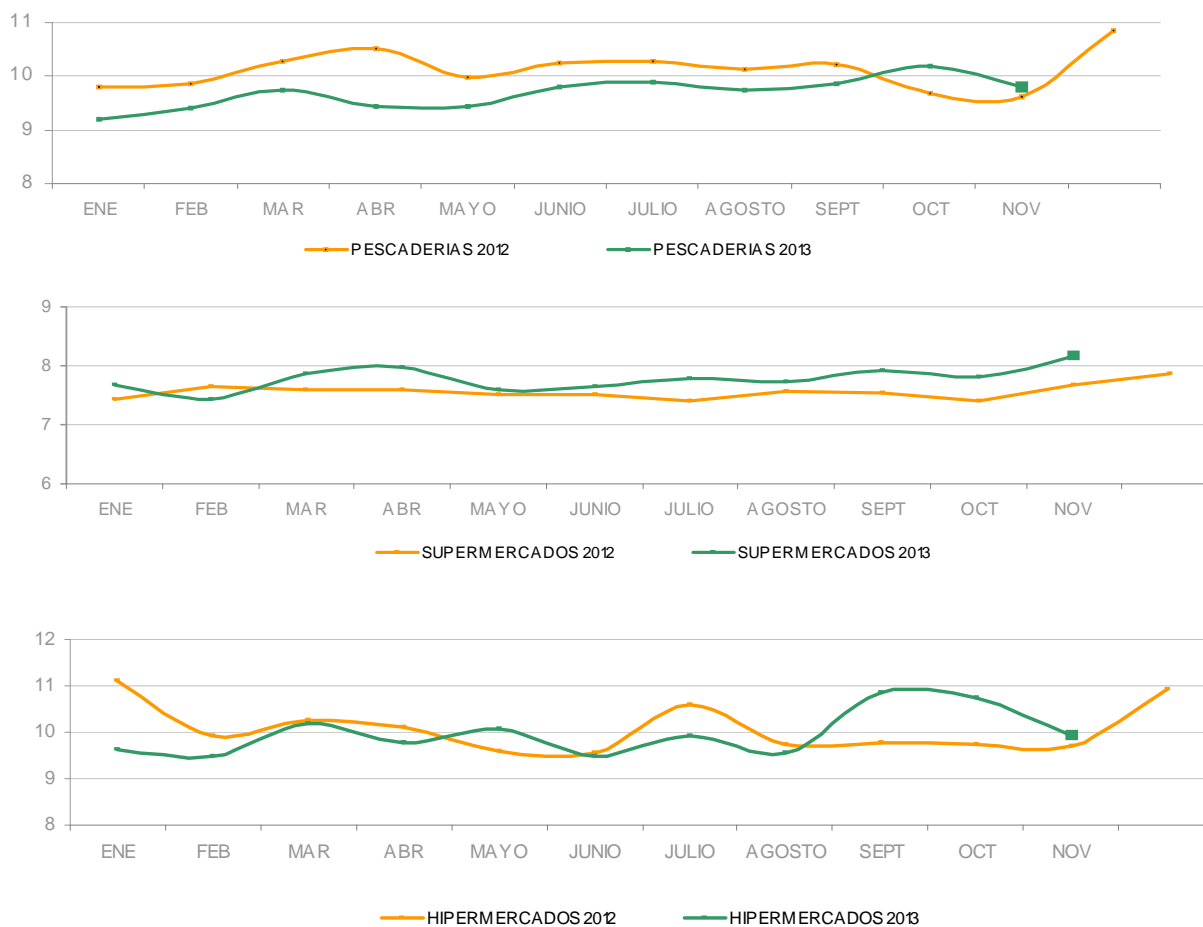
Establecimientos	Índice	Sobre el mes anterior (Nov 13- Oct 13)	En lo que va de año (Ene 13- Nov 13)	En un Año (Nov 13 - Nov 12)
<b>Pescaderías Tradicionales</b>	112,61	-2,0%	7,5%	8,1%
<b>Supermercados</b>	105,34	4,6%	6,3%	6,4%
<b>Hipermercados</b>	80,40	-6,9%	2,8%	2,1%

Este descenso de precios en general ha sido menos acusado en los **supermercados**, con una subida general de un 4,6%, destacándose la sardina con un incremento en su precio medio de un 14,2%.

**Los hipermercados** son los establecimientos en los que más desciende el precio medio general de la cesta de productos del mar -6,9%. En ellos destaca la caída del precio medio del langostino -hasta un -30,2% -. Aunque es el establecimiento que menos ha aumentado en un año el precio medio de su cesta de productos de la pesca un 2,1%.

Respecto a octubre, la cesta de precios adquirida en las **pescaderías tradicionales** ha sufrido la caída de precios más leve, cayendo un -2%.

## Evolución de Precios Medios Minoristas por mes y tipo de establecimiento



En noviembre el precio medio de la cesta de productos pesqueros se situó en 9,81 €/Kg, esto es 0,34€/Kg más barata que en el pasado mes de octubre. Los supermercados son los establecimientos más económicos, con un precio medio de 8,16 €/Kg, frente a las pescaderías tradicionales que aparecen como los menos asequibles.

AÑO 2013	ESPECIE	PESCADERIAS	SUPERMERCADOS	HIPERMERCADOS	TOTAL
		(Euros/kg)	(Euros/kg)	(Euros/kg)	(Euros/kg)
Noviembre	Acedía	9,99	8,67	10,53	9,85
	Atún	15,93	13,33	15,23	15,19
	Boquerón	5,39	4,85	4,83	5,22
	Caballa	3,77	3,49	3,59	3,65
	Chirla	5,86	6,21	5,39	5,87
	Choco	8,71	7,83	8,30	8,48
	Dorada	10,32	7,12	9,55	9,56
	Gamba	15,37	11,51	19,60	15,50
	Langostino	16,74	10,85	12,30	13,70
	Lenguado	15,78	15,06	17,18	15,85
	Lubina	10,98	7,82	9,10	9,94
	Merluza	9,59	6,83	7,82	8,86
	Pez espada	15,78	13,35	15,15	16,38
	Salmonete	11,27	8,89	14,78	11,38
	Sardina	3,83	3,99	4,21	3,92
	INDICE GENERAL	10,41	8,16	9,92	9,81



## Análisis descriptivo de precios por tipo de producto

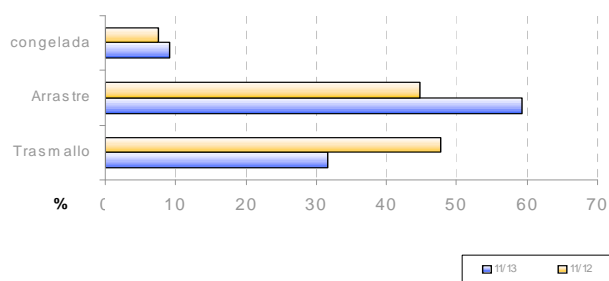
Precios (€/kg)	Acedia de trasmallo	Acedia de arrastre	Acedia congelada	Total Acedia
Presencia puntos de venta	31,5%	59,2%	7,0%	43,0%
Precio medio	10,92	9,81	6,46	9,85
Precio más frecuente	11,80	8,95	6,95	11,80
Rango oscilación	(6,60 - 14,00)	(4,80 - 13,90)	(4,00 - 8,80)	(4,00 - 14,00)

La acedia en el mes de noviembre, sitúa sus precios medios por debajo de los alcanzados en el mes anterior un -8,7%.

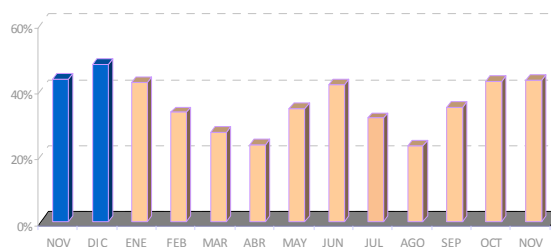
La variedad de trasmallo sigue siendo la menos asequible, especialmente si de adquiere en hipermercados.

Las observaciones de la especie se mantienen respecto al mes anterior, sin embargo por variedad de producto, destaca el aumento de la oferta de la acedia de arrastre frente a la variedad de trasmallo.

## Comparativa de la cuota de mercado por tipo de producto. Nov 2013 - Nov 2012



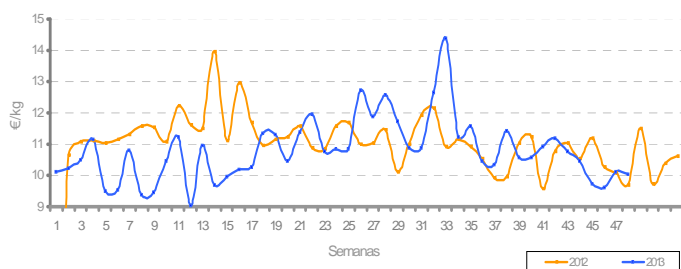
## Evolución de la estacionalidad mensual. Nov 2012 - Nov 2013



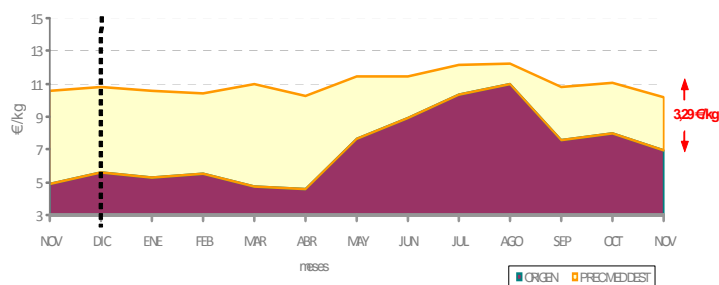
## Evolución semanal por establecimiento minorista y por tipo de producto

Establecimientos	Producto	Noviembre 2013					Variación interanual	Variación mes anterior	Variación nov 2013-ene 2013
		sem 45	sem 46	sem 47	sem 48	Promedio			
Pescaderías	Trasmallo	10,92	11,67	10,53	11,43	11,06	3,6%	-3,2%	-1,2%
	Arrastre	9,30	10,03	10,17	9,86	9,81	-1,0%	-14,5%	2,5%
	Congeladas	6,59	6,32	5,98	7,47	6,63	47,7%	-17,1%	21,0%
Supermercados	Trasmallo	-	7,45	8,95	-	7,95	-21,1%	-29,2%	-17,2%
	Arrastre	9,77	9,94	8,95	8,45	9,35	-1,1%	0,3%	1,0%
	Congeladas	-	5,48	-	6,95	5,97	-17,7%	-17,2%	-9,5%
Hipermercados	Trasmallo	-	11,99	13,99	-	12,99	-12,2%	-21,0%	-19,1%
	Arrastre	10,46	9,27	9,87	11,27	10,22	-7,4%	-11,0%	1,3%
	Congeladas	-	-	-	-	-	-	-	-
Global	Trasmallo	10,92	10,86	10,67	11,43	10,92	-1,8%	-7,8%	-10,8%
	Arrastre	9,62	9,87	9,93	9,86	9,81	-1,9%	-4,6%	1,8%
	Congeladas	6,59	5,98	5,98	7,29	6,46	-9,8%	-15,4%	-0,3%
Total acedia		9,73	9,61	10,13	10,03	9,85	-4,6%	-8,7%	-4,6%

## Evolución semanal de precios al consumo. Años 2012- 2013



## Evolución mensual de precios origen-destino. Nov 2012 - Nov 2013







### Análisis descriptivo de precios por tipo de producto

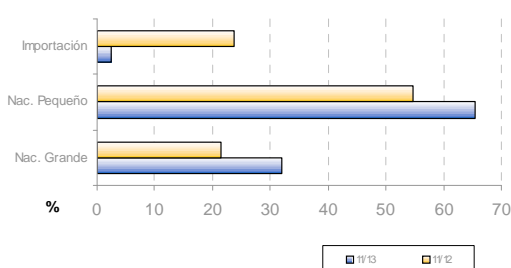
Precios (€/kg)	Boquerón nacional	Boquerón importado	Total boquerón
Presencia puntos de venta	97,5%	2,5%	74,0%
Precio medio	5,23	4,64	5,22
Precio más frecuente	4,00	4,80	4,00
Rango oscilación	(2,00 - 12,00)	(3,60 - 5,80)	(2,00 - 12,00)

El boquerón es la especie que más desciende de precio medio minorista en un año un -18,8%.

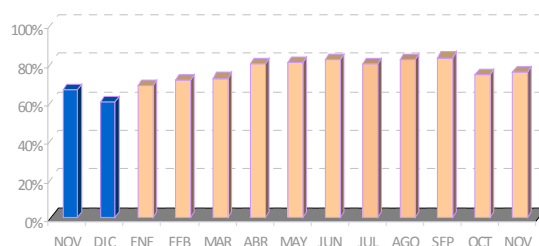
El precio del boquerón nacional alcanza valores similares independientemente de su tallaje.

La oferta de la especie de origen internacional, apenas alcanza un 2,5% de presencia en los mostradores detallistas.

### Comparativa de la cuota de mercado por tipo de producto. Nov 2012 - Nov 2013



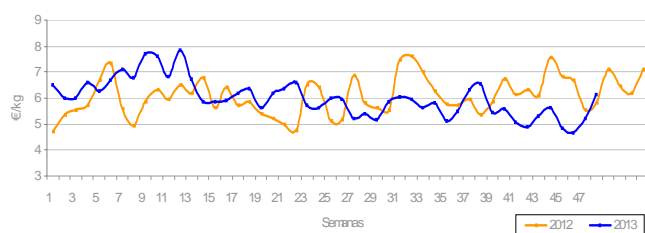
### Evolución de la estacionalidad mensual. Nov2012 - Nov 2013



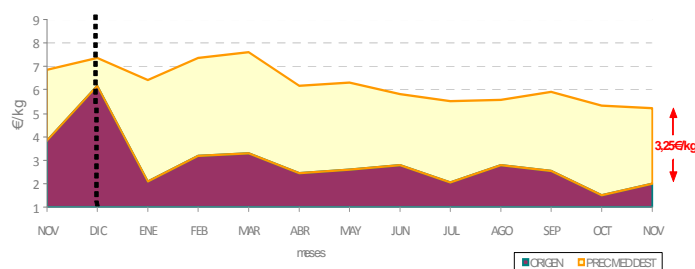
### Evolución semanal por establecimiento minorista y por tipo de producto

Establecimientos	Producto	Noviembre 2013					Variación interanual	Variación mes anterior	Variación nov 2013-ene 2013
		sem 45	sem 46	sem 47	sem 48	Precio medio			
Pescaderías	Nacional Pequeño	4,88	5,40	5,25	6,52	5,48	-20,7%	6,2%	-10,5%
	Nacional Grande	5,17	4,04	5,59	6,08	5,23	-33,2%	-16,7%	-26,4%
	Importación	4,80	-	4,80	5,80	5,13	1,2%	16,6%	-12,9%
Supermercados	Nacional Pequeño	4,87	3,89	4,97	5,36	4,68	-16,4%	7,6%	-10,5%
	Nacional Grande	4,40	5,73	5,78	5,88	5,45	-23,3%	8,1%	-26,5%
	Importación	3,60	4,95	3,90	-	4,15	-18,9%	-5,3%	-11,9%
Hipermercados	Nacional Pequeño	4,19	4,58	3,99	6,87	4,87	-20,4%	10,4%	-8,8%
	Nacional Grande	5,73	4,48	4,95	3,97	4,77	-36,8%	-27,0%	-40,4%
	Importación	-	-	-	-	-	-	-	-
Global	Nacional Pequeño	4,80	4,89	5,08	6,34	5,26	-19,3%	6,5%	-10,2%
	Nacional Grande	5,10	4,28	5,54	5,83	5,20	-32,4%	-14,8%	-28,9%
	Importación	4,20	4,95	4,35	5,80	4,64	-8,7%	5,7%	-19,3%
Total boquerón		4,86	4,68	5,21	6,16	5,22	-18,8%	-1,1%	-16,3%

### Evolución semanal de precios al consumo. Años 2012-2013



### Evolución mensual de precios origen-destino: Boquerón Nacional. Nov 2012 - Nov 2013





### Análisis descriptivo de precios por tipo de producto

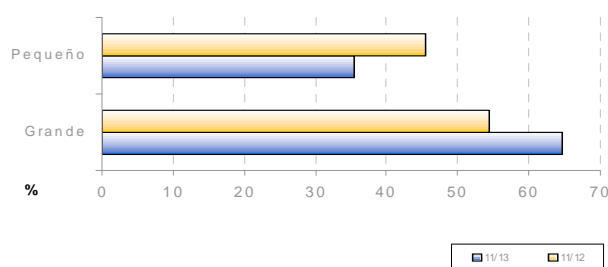
Precios (€/kg)	Lenguado pequeño	lenguado grande	Total lenguado
Presencia puntos de venta	35,4%	64,6%	58,1%
Precio medio	11,40	18,29	15,85
Precio más frecuente	10,80	22,00	16,00
Rango oscilación	(8,00 - 16,00)	(12,00 - 34,90)	(8,00 - 34,90)

En el mes de octubre, el precio medio del lenguado se sitúa por encima de los alcanzados en el mismo periodo de 2012.

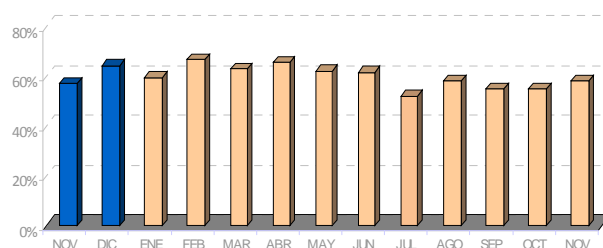
Destaca el aumento del precio del lenguado en los supermercados en un año, independientemente de su tamaño.

En general y para todos los formatos comerciales, al igual que en el mes anterior, la presencia del producto de mayor tamaño en los mostradores detallistas, es superior al de menor tamaño.

### Comparativa de la cuota de mercado por tipo de producto. Nov 2012 - Nov 2013



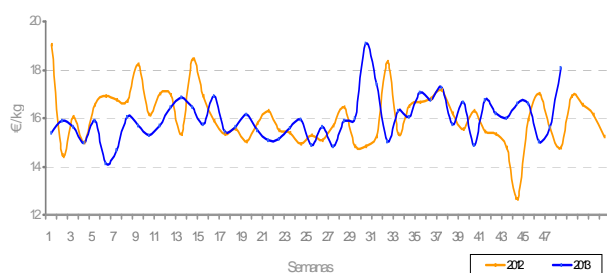
### Evolución de la estacionalidad mensual. Nov 2012 - Nov 2013



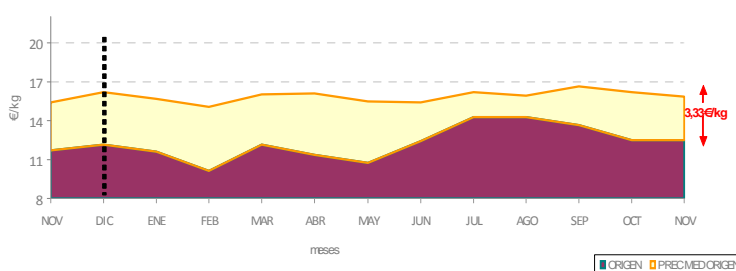
### Evolución semanal por establecimiento minorista y por tipo de producto

Establecimiento	Producto	Noviembre 2013					Variación interanual	Variación mes anterior	Variación nov 2013-ene2013
		sem 45	sem 46	sem 47	sem 48	Promedio mes			
Pescaderías	Pequeño	12,11	10,76	10,98	11,04	11,14	-11,4%	-7,4%	-5,3%
	Grande	19,00	17,66	18,19	18,45	18,35	-0,6%	-2,2%	5,6%
Supermercados	Pequeño	11,60	10,70	12,18	14,50	12,00	46,5%	-10,9%	7,5%
	Grande	18,88	17,36	13,70	18,42	17,36	22,4%	5,0%	23,1%
Hipermercados	Pequeño	14,90	-	11,36	12,50	12,14	-33,3%	14,7%	-41,7%
	Grande	16,80	17,59	21,34	20,79	18,87	3,7%	-4,1%	-4,9%
Global	Pequeño	12,17	10,75	11,26	11,53	11,40	-7,6%	-5,2%	-12,2%
	Grande	18,55	17,60	18,16	18,76	18,29	2,2%	-2,0%	6,0%
Total lenguado		16,62	15,03	15,63	18,09	15,85	3,1%	-1,9%	1,0%

### Evolución semanal de precios al consumo. Años 2012-2013



### Evolución mensual de precios origen-destino: Nov 2012 - Nov 2013



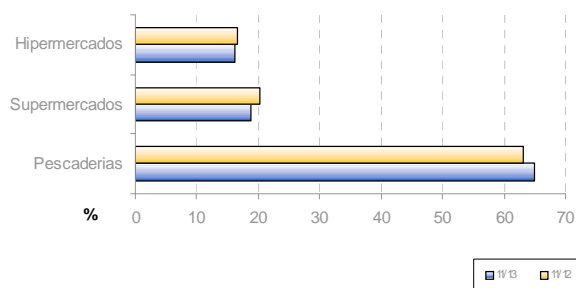


## Análisis descriptivo de precios por tipo de producto

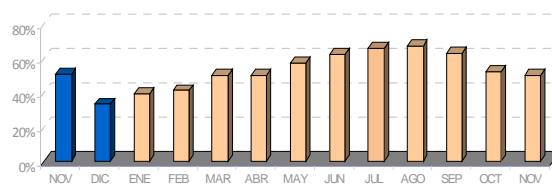
Sardina	
Presencia puntos de venta	50,4%
Precio medio	3,92
Precio más frecuente	3,00
Rango de oscilación	(2,00 - 6,80)

La sardina es la especie que más incrementa su precio minorista respecto al mes anterior, con una subida de un 6,2%. La oferta de la especie en este mes de noviembre mantiene la tendencia decreciente que viene mostrando a lo largo de los meses anteriores.

## Comparativa de la cuota de mercado por establecimiento minorista y tipo de producto. Nov 2012 - Nov 2013



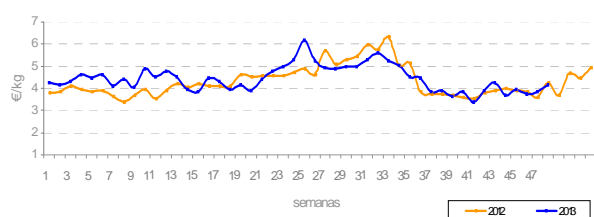
## Evolución de la estacionalidad mensual. Nov 2012 - Nov 2013



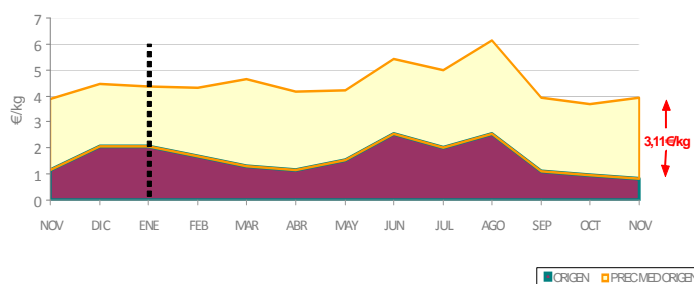
## Evolución semanal por establecimiento minorista y por tipo de producto

Establecimientos	Noviembre 2013					Variación interanual	Variación mes anterior	Variación nov 2013-ene 2013
	sem 45	sem 46	sem 47	sem 48	Precio medio			
Pescaderías	3,90	3,68	3,71	4,04	3,83	-5,4%	3,0%	-9,7%
Supermercados	3,92	3,89	4,03	4,1	3,99	18,8%	6,4%	-3,4%
Hipermercados	4,05	3,75	4,37	4,96	4,21	6,0%	9,6%	-12,8%
Total sardina	3,93	3,74	3,87	4,17	3,92	0,8%	6,2%	-9,7%

## Evolución semanal de precios al consumo. Años 2012- 2013



## Evolución mensual de precios origen-destino: Nov 2012 - Nov 2013





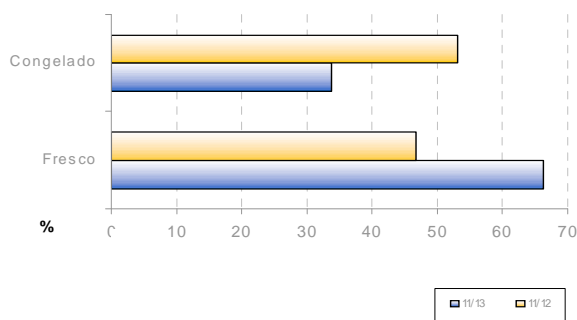
### Análisis descriptivo de precios por tipo de producto

Precios (€/kg)	Pez espada fresco	Pez espada congelado	Total Pez espada
Presencia puntos de venta	66,2%	33,8%	41,6%
Precio medio	18,66	11,76	16,32
Precio más frecuente	20,00	11,80	20,00
Rango oscilación	(13,80 - 28,99)	(7,99 - 18,00)	(7,99 - 28,99)

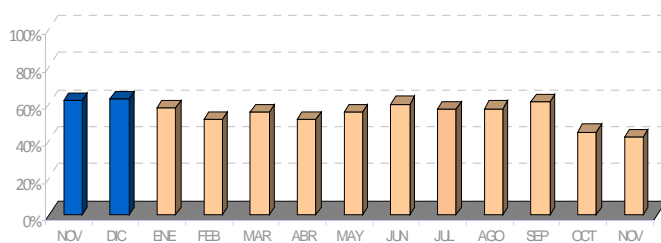
El precio minorista de la especie es oscilante a lo largo del mes. Los valores medios semanales en este mes de octubre están prácticamente iguales a los alcanzados en el mismo mes del pasado año

Sin embargo se duplica la oferta del producto fresco frente al congelado, independientemente del tipo de establecimiento donde se oferte.

### Comparativa de la cuota de mercado por tipo de producto. Nov 2012 - Nov 2013



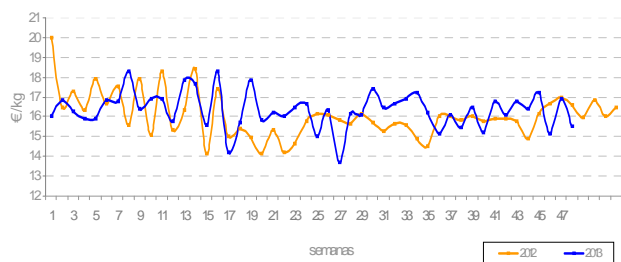
### Evolución de la estacionalidad mensual. Nov 2012 - Nov 2013



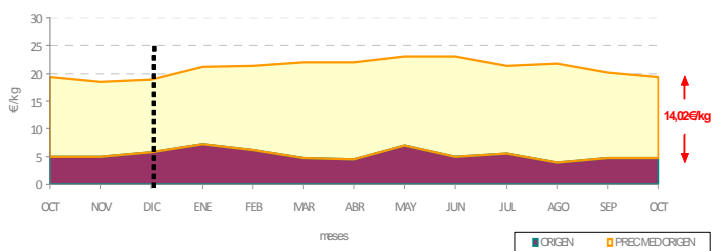
### Evolución semanal por establecimiento minorista y por tipo de producto

Establecimientos	Producto	Noviembre 2013					Variación interanual	Variación mes anterior	Variación nov 2013-ene 2013
		sem 45	sem 46	sem 47	sem 48	Precio medio			
Pescaderías	Fresco	18,90	18,14	19,00	18,27	18,68	1,2%	2,0%	-9,3%
	Congelado	13,68	12,85	11,88	12,32	12,61	-5,8%	-11,3%	-4,9%
Supermercados	Fresco	17,93	17,33	17,43	17,93	17,65	3,4%	2,0%	-2,9%
	Congelado	12,17	10,16	9,90	9,45	10,48	-22,8%	-10,6%	-17,0%
Hipermercados	Fresco	20,97	16,45	21,29	16,99	19,46	-5,0%	-23,4%	-21,4%
	Congelado	11,24	11,24	11,64	10,97	11,31	-14,0%	5,0%	-8,7%
Global	Fresco	18,99	17,78	19,13	18,17	18,66	0,5%	-3,0%	-10,8%
	Congelado	12,74	11,45	11,27	11,67	11,76	-12,2%	-11,7%	-9,5%
Total Pez Espada		17,20	15,14	16,91	15,53	16,32	0,1%	0,9%	0,7%

### Evolución semanal de precios al consumo. Años 2012-2013



### Evolución mensual de precios origen-destino: Nov 2012 - Nov 2013





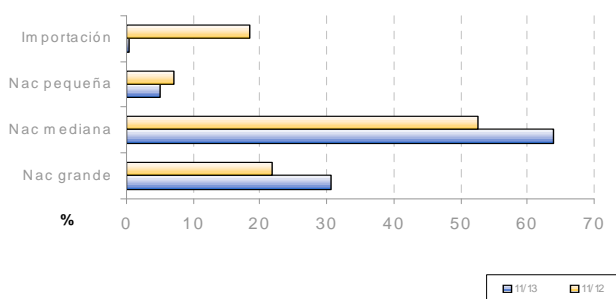
## Análisis descriptivo de precios por tipo de producto

Precios (€/kg)	Chirla nacional	Chirla importada	Total chirla
Presencia puntos de venta	99,5%	0,5%	69,7%
Precio medio	5,59	3,80	5,87
Precio más frecuente	6,80	3,80	6,80
Rango oscilación	(2,90 - 12,90)	(3,80 - 3,80)	(2,90 - 12,90)

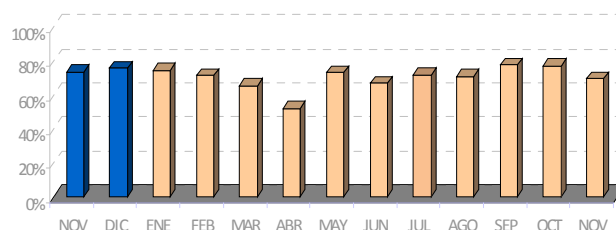
El precio de la chirla en el mes de octubre, se sitúa por debajo de los alcanzados en el mismo periodo de 2012 y mantiene su precio respecto al mes anterior.

La oferta global de la especie en los mostradores detallistas desciende un 7,1% y al igual que en meses anteriores la presencia de la chirla importada apenas supone un 0,5% de presencia.

## Comparativa de la cuota de mercado por tipo de producto. Nov 2012 - Nov 2013



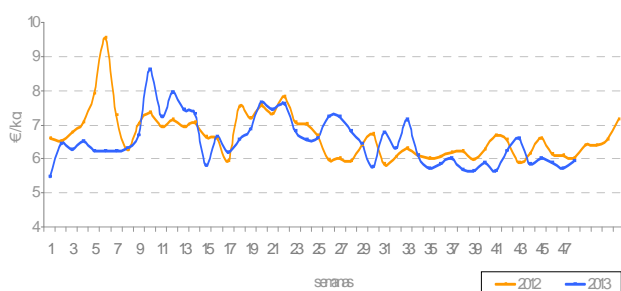
## Evolución de la estacionalidad mensual. Nov 2012 - Nov 2013



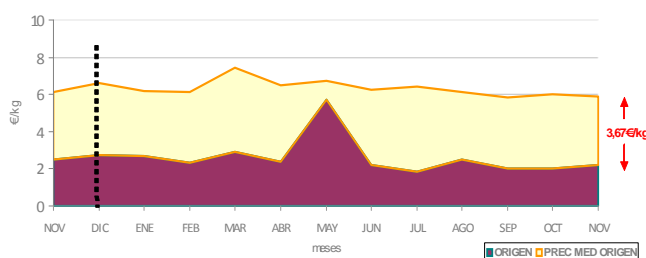
## Evolución semanal por establecimiento minorista y por tipo de producto

Establecimiento	Producto	Noviembre 2013					Variación interanual	Variación mes anterior	Variación nov 2013-ene2013
		sem 45	sem 46	sem 47	sem 48	Precio medio			
Pescaderías	Nac. Pequeña	5,10	6,00	4,39	6,63	5,14	3,2%	41,6%	8,4%
	Nac. Mediana	6,05	6,65	5,88	6,63	6,25	2,1%	-5,4%	-5,6%
	Nac. Grande	5,30	5,08	5,56	4,89	5,22	-16,5%	-13,9%	-8,6%
	Importación	-	-	-	3,80	3,80	-44,8%	-2,6%	-44,1%
Supermercados	Nac. Pequeña	4,95	-	-	4,50	4,73	-16,3%	-	-23,2%
	Nac. Mediana	6,79	6,25	6,16	5,98	6,28	-0,2%	8,7%	1,1%
	Nac. Grande	5,78	6,73	6,35	6,39	6,30	-5,0%	0,8%	4,0%
	Importación	-	-	-	-	-	-	-	-
Hipermercados	Nac. Pequeña	-	-	-	-	-	-	-	-
	Nac. Mediana	5,37	4,62	4,18	4,86	4,73	-18,6%	-8,7%	-18,6%
	Nac. Grande	8,62	5,48	6,25	5,48	6,69	-11,2%	36,5%	-6,8%
	Importación	-	-	-	-	-	-	-	-
Global	Nac. Pequeña	5,07	6	4,39	4,50	5,06	0,0%	39,4%	-9,8%
	Nac. Mediana	6,10	6,19	5,71	6,26	6,04	-1,5%	-3,8%	-6,8%
	Nac. Grande	6,11	5,37	5,83	5,43	5,69	-11,6%	-4,8%	-4,7%
	Importación	-	-	-	3,80	3,8	-42,3%	-9,1%	-41,8%
Total Chirla		6,00	5,9	5,7	5,92	5,87	-5,3%	-0,3%	-6,2%

## Evolución semanal de precios al consumo. Años 2012- 2013



## Evolución mensual de precios origen-destino: Nov 2012 - Nov 2013



\* La chirla ofertada en los establecimientos en el mes de mayo es importada



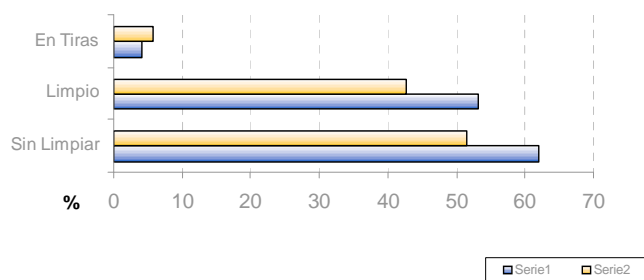
### Análisis descriptivo de precios por tipo de producto

Precios (€/kg)	Choco sin limpiar	Choco limpio	Choco tras	Total choco
Presencia puntos de venta	51,9%	44,6%	3,5%	76,1%
Precio medio	8,45	8,86	3,89	8,48
Precio más frecuente	7,00	9,80	4,50	9,80
Rango oscilación	(4,80 - 12,80)	(5,99 - 12,80)	(2,99 - 4,95)	(2,99 - 12,80)

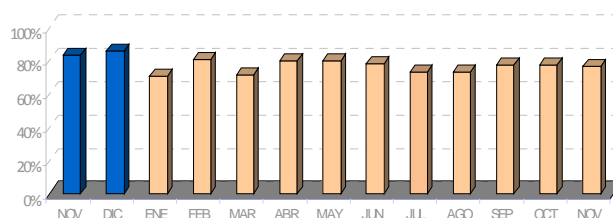
Aumenta la presencia del producto sin limpiar en detrimento del producto ya elaborado. El precio medio en octubre mantiene valores discretamente por debajo del mes anterior -apenas 0,18€/Kg - más barato.

Si se observa por establecimientos, el choco sin limpiar es menos asequible en los supermercados, mientras que el producto elaborado en las pescaderías tradicionales.

### Comparativa de la cuota de mercado por tipo de producto. Nov 2012 - Nov 2013



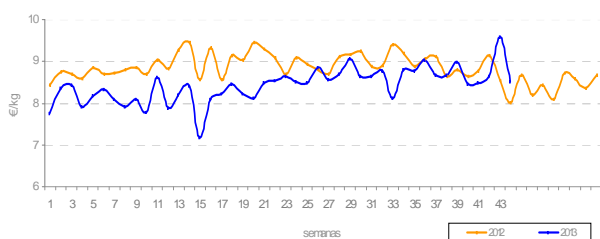
### Evolución de la estacionalidad mensual. Nov 2012 - Nov 2013



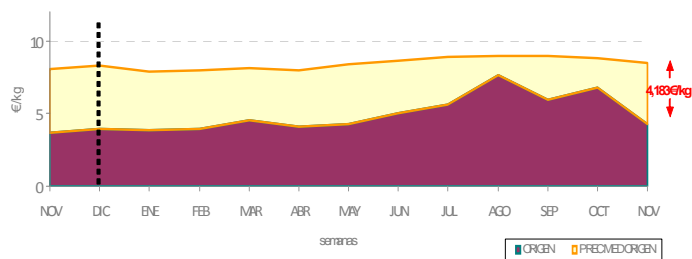
### Evolución semanal por establecimiento minorista y por tipo de producto

Establecimientos	Producto	Noviembre 2013					Variación interanual	Variación mes anterior	Variación nov 2013-ene2013
		sem 45	sem 46	sem 47	sem 48	Precio medio			
Pescaderías	Sin limpiar	8,40	7,99	8,65	8,56	8,45	3,4%	-2,0%	7,4%
	Limpio	9,32	9,64	9,62	9,16	9,43	-0,4%	0,6%	0,2%
	Tiras	4,50	-	4,50	4,50	4,50	5,6%	0,0%	9,5%
Supermercados	Sin limpiar	8,03	9,48	8,45	9,48	8,65	10,3%	-0,9%	5,1%
	Limpio	8,67	8,32	7,86	8,02	8,21	-10,7%	-3,3%	-7,6%
	Tiras	3,07	3,60	4,95	2,99	3,54	-6,3%	-14,9%	-2,2%
Hipermercados	Sin limpiar	9,74	8,40	8,49	7,79	8,54	20,6%	-19,5%	11,2%
	Limpio	8,42	8,59	8,11	8,09	8,30	-4,2%	0,7%	-1,9%
	Tiras	3,80	-	-	-	3,80	1,3%	0,0%	-
Global	Sin limpiar	8,54	8,14	8,61	8,51	8,45	5,1%	-4,1%	7,2%
	Limpio	9,00	8,97	8,85	8,63	8,86	-4,0%	-0,8%	-2,5%
	Tiras	3,61	3,60	4,73	3,75	3,89	1,0%	-7,6%	4,3%
Total choco		8,45	8,43	8,60	8,41	8,48	2,2%	-2,1%	5,9%

### Evolución semanal de precios al consumo. Años 2012- 2013



### Evolución mensual de precios origen-destino: Nov 2012 - Nov 2013







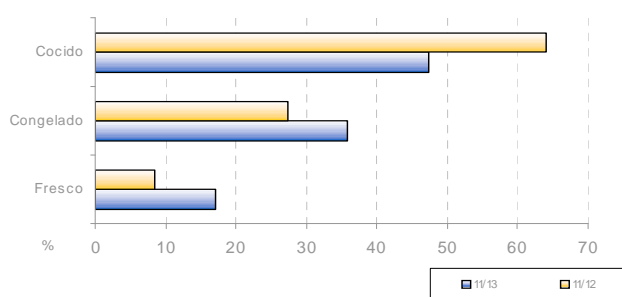
### Análisis descriptivo de precios por tipo de producto

Precios (€/kg)	Fresco	Congelado	Cocido	Total langostino
Presencia puntos de venta	17,0%	35,5%	47,3%	39,4%
Precio medio	27,99	11,90	9,93	13,70
Precio más frecuente	28,00	10,00	9,95	9,95
Rango oscilación	(17,95 - 49,95)	(5,99- 23,80)	(7,25 - 14,00)	(5,99- 49,95)

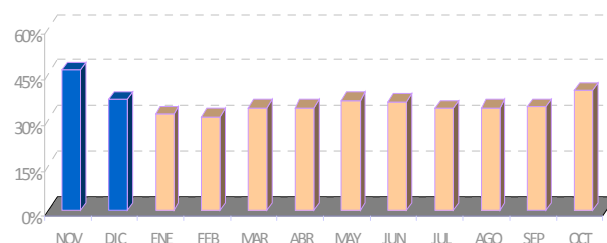
El langostino registra el mayor descenso de precio medio en el mes de noviembre -un 13,3% más barato que en octubre- sin embargo, es la especie que más se encarece en un año -casi un 30%-.

El número de observaciones de la especie se incrementa de manera global, aunque por variedad de productos, desciende la oferta del langostino cocido a favor del fresco y del congelado.

### Comparativa de la cuota de mercado por tipo de producto. Nov 2012 - Nov 2013



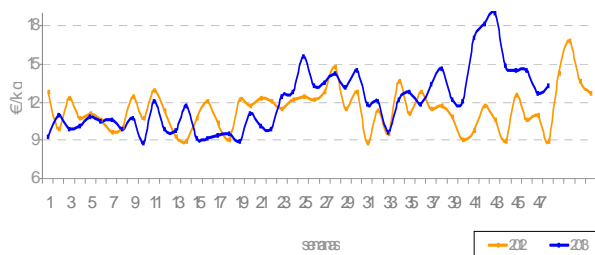
### Evolución de la estacionalidad mensual. Nov 2012 - Nov 2013



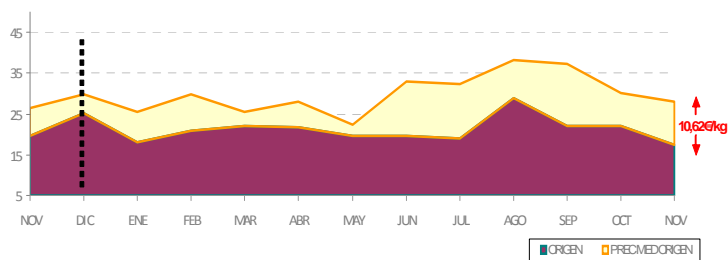
### Evolución semanal por establecimiento minorista y por tipo de producto

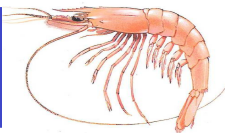
Establecimientos	Producto	Noviembre 2013					Variación interanual	Variación mes anterior	Variación nov 2013-ene 2013
		sem 45	sem 46	sem 47	sem 48	Precio medio			
Pescaderías	Fresco	27,41	24,36	27,20	26,93	26,48	9,6%	-3,0%	9,1%
	Congelado	14,65	17,58	14,11	14,48	15,16	33,2%	16,1%	35,5%
	Cocido	10,76	11,60	11,36	10,28	10,91	12,4%	-30,0%	10,1%
Supermercados	Fresco	-	22,98	-	38,95	26,98	-16,9%	-	-
	Congelado	9,02	9,42	9,84	9,03	9,33	3,8%	4,1%	6,5%
	Cocido	10,51	9,38	9,26	9,66	9,61	18,5%	-3,1%	22,0%
Hipermercados	Fresco	39,97	24,95	29,95	37,99	34,57	15,9%	-15,06%	30,4%
	Congelado	9,21	10,06	9,75	9,72	9,67	5,8%	-0,3%	10,8%
	Cocido	9,13	9,78	8,96	9,25	9,28	19,9%	-48,5%	21,1%
Global	Fresco	30,55	23,97	27,66	31,55	27,99	5,4%	-6,7%	12,9%
	Congelado	10,96	13,66	11,31	11,91	11,90	17,9%	7,0%	25,8%
	Cocido	10,28	9,92	9,83	9,70	9,93	15,5%	-31,8%	6,1%
Total langostino		14,54	14,55	12,70	13,25	13,70	29,9%	-13,3%	31,7%

### Evolución semanal de precios al consumo. Años 2012- 2013



### Evolución mensual de precios origen-destino: Nov 2012 - Nov 2013





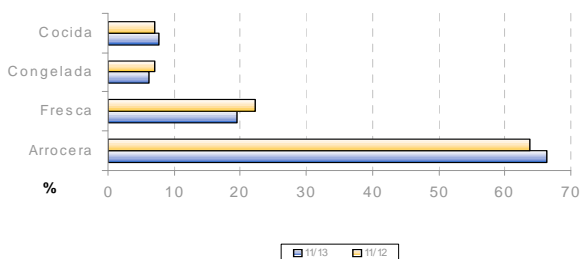
### Análisis descriptivo de precios por tipo de producto

Precios (€/kg)	Arrocera	Fresca	Congelada	Cocida	Total gamba
Presencia puntos de venta	66,4%	19,5%	6,3%	7,8%	73,6%
Precio medio	12,02	26,01	15,35	18,89	15,50
Precio más frecuente	14,00	18,00	14,80	25,60	14,00
Rango oscilación	(5,95 - 18,00)	(14,00 - 69,95)	(10,00 - 19,80)	(7,90 - 34,95)	(5,95 - 69,95)

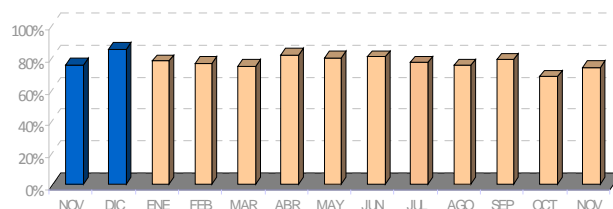
En noviembre aumenta la presencia de gamba en los mostradores detallistas, respecto al mes anterior. Predomina la presencia de la gamba arroceras -un 66,4% de las observaciones - en perjuicio del resto de variedades de la especie.

Al igual que ocurre con el langostino, la gamba cae de precio este mes de noviembre un 5,4% sin embargo el producto se ha encarecido un 24,6% en un año.

### Comparativa de la cuota de mercado por tipo de producto. Nov 2012 - Nov 2013



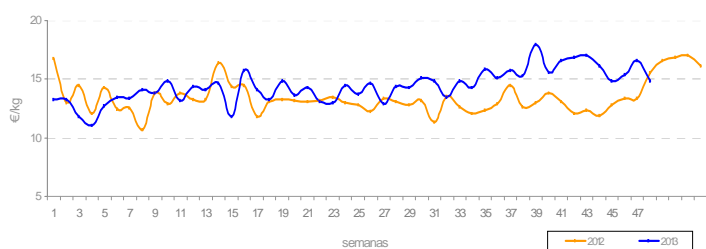
### Evolución de la estacionalidad mensual. Nov 2012 - Nov 2013



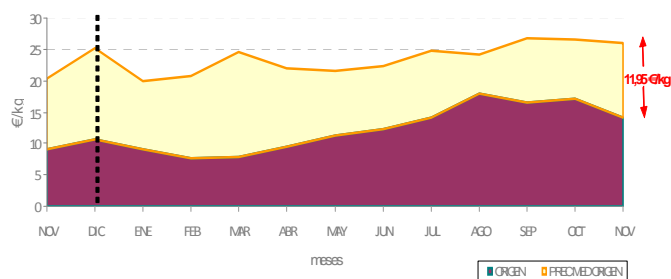
### Evolución semanal por establecimiento minorista y por tipo de producto

Establecimientos	Producto	Noviembre 2013					Variación interanual	Variación mes anterior	Variación nov 2013-ene 2013
		sem 45	sem 46	sem 47	sem 48	Precio medio			
Pescaderías	Arrocera	12,20	12,83	13,08	12,35	12,62	20,7%	1,5%	18,8%
	Fresca	18,36	22,22	22,47	20,48	22,83	18,5%	-3,7%	22,3%
	Congelada	14,35	18,90	18,30	16,13	16,38	10,9%	6,5%	75,8%
	Cocida	-	12,00	18,90	-	15,45	20,7%	-25,4%	1,6%
Supermercados	Arrocera	10,39	11,34	10,07	10,92	10,68	23,0%	9,5%	27,4%
	Fresca	-	15,30	-	-	15,30	-0,3%	-	-
	Congelada	-	-	12,93	-	12,93	6,2%	9,4%	-3,1%
	Cocida	18,90	16,95	13,62	-	15,34	71,8%	74,3%	10,8%
Hipermercados	Arrocera	11,10	10,77	11,43	11,98	11,29	15,8%	1,5%	11,8%
	Fresca	59,47	46,95	40,63	30,63	42,19	39,0%	-4,9%	56,3%
	Congelada	-	13,90	-	11,70	13,16	10,7%	27,0%	13,6%
	Cocida	19,16	25,82	19,16	19,78	20,79	33,1%	9,4%	40,6%
Global	Arrocera	11,76	12,15	12,23	11,93	12,02	19,5%	2,1%	19,0%
	Fresca	27,49	23,13	29,93	22,82	26,01	27,2%	-1,9%	28,4%
	Congelada	14,35	16,40	15,61	15,03	15,35	9,2%	10,2%	39,7%
	Cocida	19,12	21,28	16,75	19,78	18,89	31,6%	2,4%	29,0%
Total Gamba		14,87	15,44	16,55	14,86	15,50	24,6%	-5,4%	19,5%

### Evolución semanal de precios al consumo. Años 2012- 2013



### Evolución mensual de precios origen-destino: Nov 2012 - Nov 2013







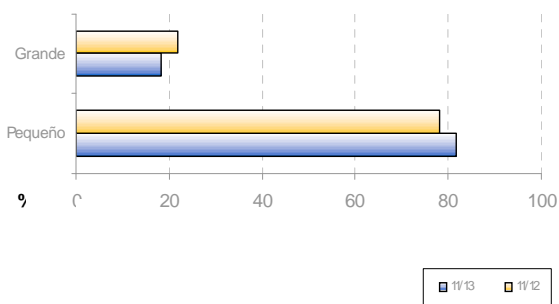
### Análisis descriptivo de precios por tipo de producto

Precios (€/kg)	Salmonete pequeño	Salmonete grande	Total salmonete
Presencia puntos de venta	81,8%	18,2%	65,9%
Precio medio	9,86	18,19	11,38
Precio más frecuente	10,00	15,80	10,00
Rango oscilación	(4,75 - 19,95)	(11,00 - 27,95)	(4,75 - 27,95)

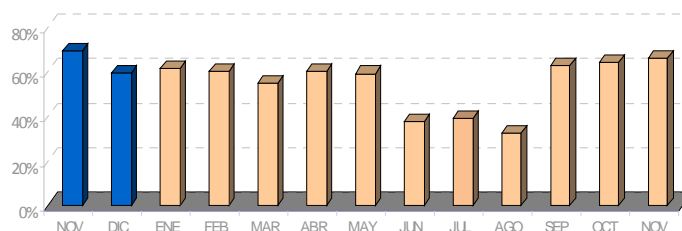
El precio medio del salmonete descende un -1,3% en el mes de noviembre y se mantiene un 7,9% por encima de los registrados en el mismo periodo del año anterior.

La oferta del salmonete en este mes de octubre se mantiene respecto a octubre. Por tipo de establecimiento, es en los hipermercados donde encontramos el precio medio más caro independientemente del tamaño de la especie.

### Comparativa de la cuota de mercado por tipo de producto. Nov 2012 - Nov 2013



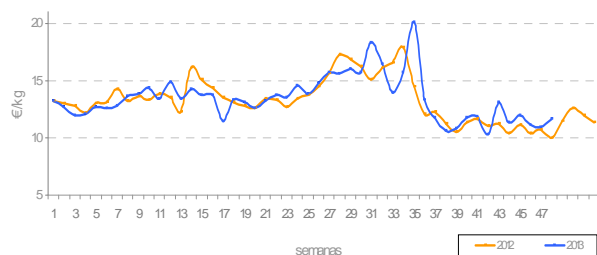
### Evolución de la estacionalidad mensual. Nov 2012 - Nov 2013



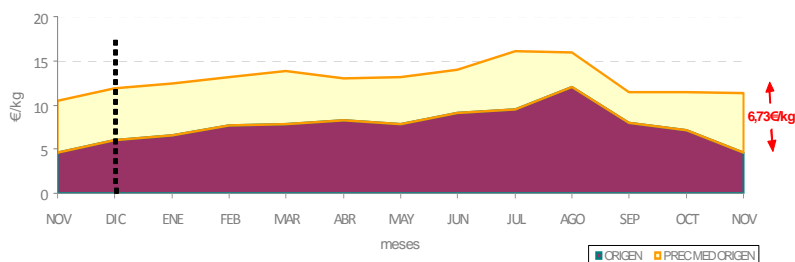
### Evolución semanal por establecimiento minorista y por tipo de producto

Establecimientos	Producto	Noviembre 2013					Variación interanual	Variación mes anterior	Variación nov 2013-ene 2013
		sem 45	sem 46	sem 47	sem 48	Precio medio			
Pescaderías	Pequeño	9,75	9,72	9,44	10,27	9,74	4,8%	-2,0%	-13,2%
	Grande	17,69	16,42	18,93	15,50	17,30	13,3%	6,8%	12,2%
Supermercados	Pequeño	8,19	8,77	8,32	9,88	8,82	11,4%	-0,9%	-12,4%
	Grande	-	-	11,00	-	11,00	14,9%	-26,6%	-5,7%
Hipermercados	Pequeño	15,80	10,97	10,79	12,23	12,08	21,4%	-12,3%	-8,9%
	Grande	25,20	21,90	20,47	24,90	23,29	13,7%	1,1%	26,8%
Global	Pequeño	10,19	9,70	9,39	10,45	9,86	7,8%	-3,2%	-13,7%
	Grande	19,19	16,92	18,53	18,19	18,19	17,0%	3,6%	16,0%
Total salmonete		11,95	11,14	10,96	11,68	11,38	7,9%	-1,3%	-8,7%

### Evolución semanal de precios al consumo. Años 2012- 2013



### Evolución mensual de precios origen-destino: Nov 2012 - Nov 2013



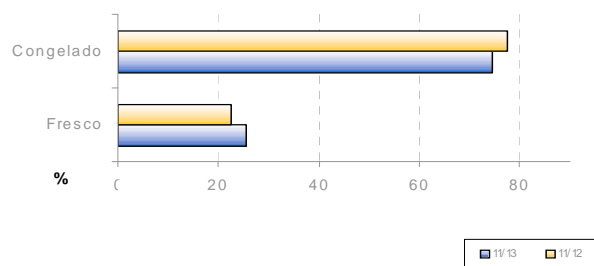


### Análisis descriptivo de precios por tipo de producto

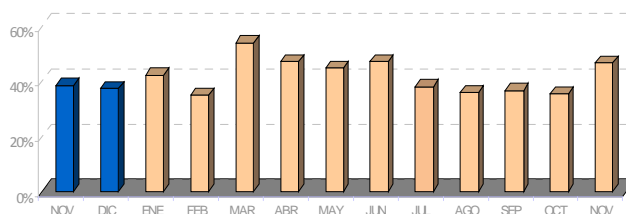
Precios (€/kg)	Atún fresco	Atún congelado	Total Atún
Presencia puntos de venta	25,4%	74,6%	46,8%
Precio medio	20,16	13,50	15,19
Precio más frecuente	22,00	16,00	16,00
Rango oscilación	(14,00 - 27,00)	(6,90 - 17,80)	(6,90 - 27,00)

Los precios medios del atún se mantienen por encima de los registrados en el mes anterior un 5% y un 5,8% si lo comparamos con el mes de noviembre del año anterior. Predomina la oferta del atún congelado en los mostradores detallistas en el mes de noviembre, aunque se observa un incremento general en la oferta del producto fresco.

### Comparativa de la cuota de mercado por tipo de producto. Nov 2012 - Nov 2013



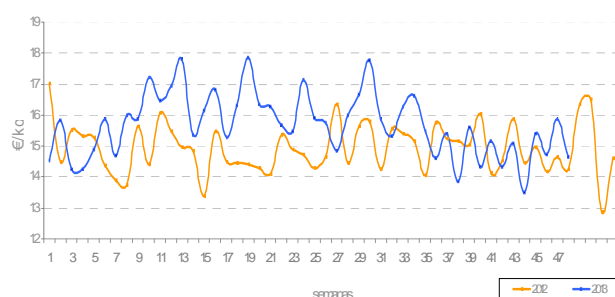
### Evolución de la estacionalidad mensual. Nov 2012 - Nov 2013



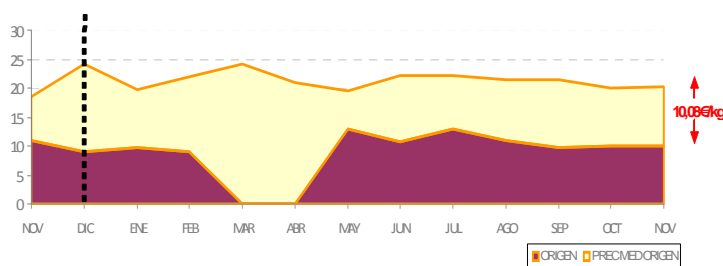
### Evolución semanal por establecimiento minorista y por tipo de producto

Establecimientos	Productos	Noviembre 2013					Variación interanual	Variación mes anterior	Variación nov 2013-ene 2013
		sem 45	sem 46	sem 47	sem 48	Precio medio			
Pescaderías	Fresco	20,31	20,52	21,60	19,70	20,64	7,3%	-3,0%	-4,0%
	Congelado	13,27	12,95	13,73	13,59	13,45	11,7%	5,1%	3,5%
Supermercados	Fresco	15,95	15,95	14,95	15,95	15,70	-0,3%	-4,0%	-14,9%
	Congelado	13,43	12,09	13,59	13,04	13,01	-7,6%	-0,5%	-0,9%
Hipermercados	Fresco	-	-	26,25	17,99	22,12	-7,4%	-	-
	Congelado	14,15	12,70	15,06	16,35	14,49	-2,8%	-3,8%	-9,2%
Global	Fresco	19,88	20,01	21,40	18,79	20,16	7,0%	1,0%	-5,1%
	Congelado	13,47	12,58	13,93	13,81	13,50	3,4%	0,8%	-0,9%
Total Atún		15,41	14,74	15,89	14,64	15,19	5,8%	5,0%	1,6%

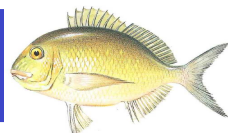
### Evolución semanal de precios al consumo. Años 2012- 2013



### Evolución mensual de precios origen-destino: Nov 2012 - Nov 2013



\* No se disponen datos de origen en los meses marzo-abril 2013



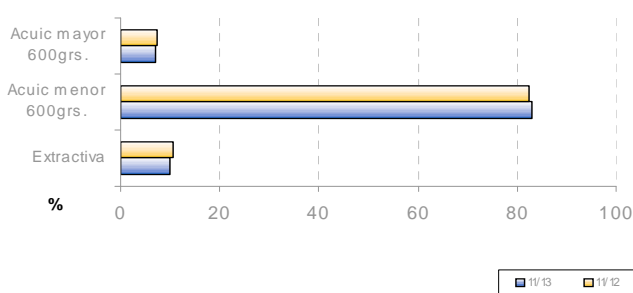
### Análisis descriptivo de precios por tipo de producto

Precios (€/kg)	Extractiva	Acuic. Menor 600grs.	Acuic. Mayor 600grs.	Total Dorada
Presencia puntos de venta	9,9%	83,1%	7,0%	77,5%
Precio medio	17,59	8,33	12,82	9,56
Precio más frecuente	14,80	9,80	12,80	9,80
Rango oscilación	(13,00 - 26,00)	(4,00 - 12,00)	(9,40 - 15,90)	(4,00 - 26,00)

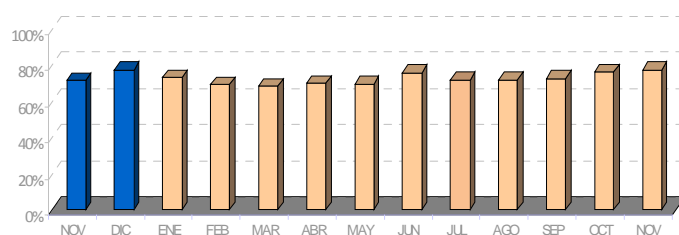
La dorada mantiene su precio medio en el mes de noviembre respecto al mes anterior. La dorada extractiva cuesta de media casi 5€/Kg más que la procedente de acuicultura mayor de 600gr.

En general la presencia de la especie en los mostradores detallistas también se mantiene, aunque aumenta la oferta de dorada de origen extractivo y de mayor talla en detrimento de la dorada pequeña.

### Comparativa de la cuota de mercado por tipo de producto. Nov 2012 - Nov 2013



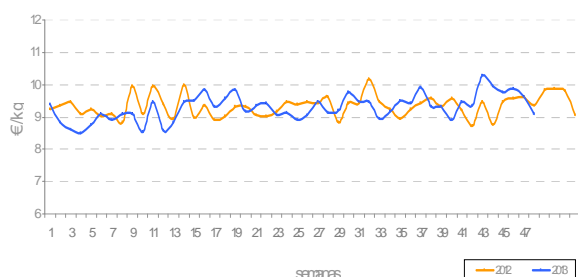
### Evolución de la estacionalidad mensual. Nov 2012 - Nov 2013



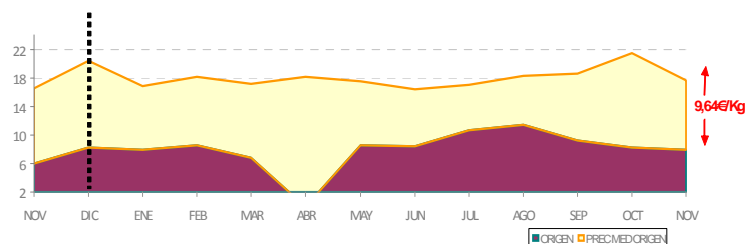
### Evolución semanal por establecimiento minorista y por tipo de producto

Establecimientos	Productos	Noviembre 2013					Variación interanual	Variación mes anterior	Variación nov 2013-ene 2013
		sem 45	sem 46	sem 47	sem 48	Precio medio			
Pescaderías	Extractiva	18,92	17,12	16,50	17,20	17,41	14,8%	-0,4%	8,8%
	Acuicultura<600 grs.	9,07	9,28	9,06	8,71	9,00	2,6%	-1,4%	3,9%
	Acuicultura>600grs.	13,50	13,85	13,83	14,10	13,82	4,1%	-4,7%	10,4%
Supermercados	Extractiva	13,00	-	-	-	13,00	-24,7%	-	-
	Acuicultura<600 grs.	6,79	7,07	6,86	6,86	6,90	-2,3%	-4,7%	-1,6%
	Acuicultura>600grs.	11,99	-	-	-	11,99	-	-7,8%	-
Hipermercados	Extractiva	-	16,45	23,90	21,60	19,60	-4,3%	-37,7%	-6,4%
	Acuicultura<600 grs.	7,59	7,12	7,51	7,45	7,44	-0,7%	1,1%	6,4%
	Acuicultura>600grs.	11,60	11,60	10,50	9,80	10,80	1,1%	-10,3%	-8,6%
Global	Extractiva	17,93	16,93	17,56	18,30	17,59	6,2%	-18,1%	4,1%
	Acuicultura<600 grs.	8,39	8,43	8,40	8,14	8,33	1,3%	-2,6%	3,2%
	Acuicultura>600grs.	12,82	13,10	12,50	13,03	12,82	4,3%	-3,8%	5,3%
Total Dorada		9,75	9,87	9,63	9,08	9,56	1,7%	0,2%	9,1%

### Evolución semanal de precios al consumo. Años 2012- 2013



### Evolución mensual de precios origen-destino: Nov 2012 - Nov 2013



\* No se disponen datos de origen en abril



### Análisis descriptivo de precios por tipo de producto

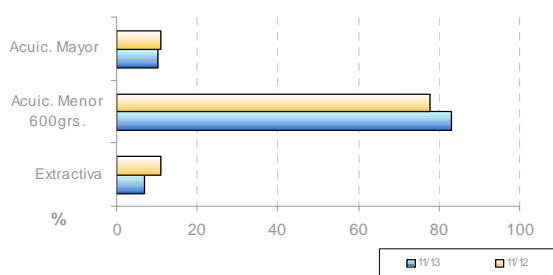
Precios(€/kg)	Extractiva	Acuic. Menor 600grs	Acuic. Mayor 600grs	Total Lubina
Presencia puntos de venta	7,0%	82,9%	10,2%	61,6%
Precio medio	19,58	8,80	12,66	9,94
Precio más frecuente	18,00	9,80	9,99	9,80
Rango oscilación	(14,00-29,99)	(4,50-12,80)	(9,80-19,80)	(4,50-29,99)

La lubina es después del langostino la especie que más cae de precio en el mes de noviembre un -9,5%.

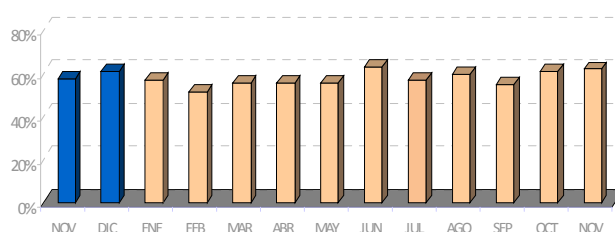
La presencia de la especie se mantiene respecto al mes de octubre, predominando el producto de acuicultura de menor tamaño.

La lubina extractiva más escasa en los mostradores de supermercados e hipermercados, sigue alcanzando precios muy elevados - hasta 29,99 €/ Kg en los hipermercados-.

### Comparativa de la cuota de mercado por tipo de producto. Nov 2012 - Nov 2013



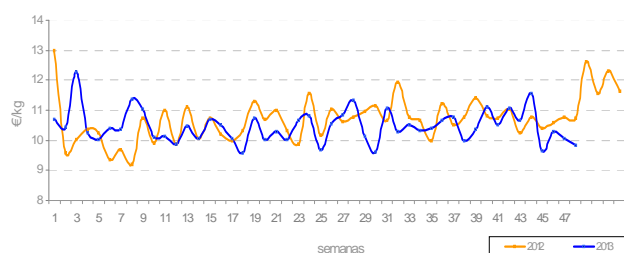
### Evolución de la estacionalidad mensual. Nov 2012 - Nov 2013



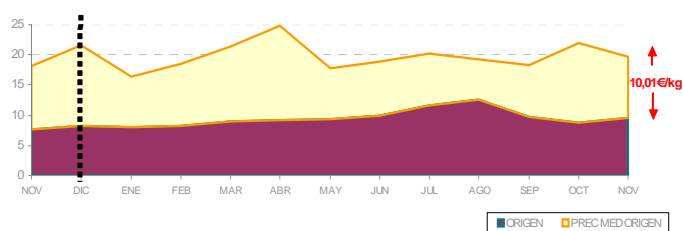
### Evolución semanal por establecimiento minorista y por tipo de producto

Establecimientos	Productos	Noviembre 2013					Variación interanual	Variación mes anterior	Variación nov 2013-ene 2013
		sem 45	sem 46	sem 47	sem 48	Precio medio			
Pescaderías	Extractiva	16,00	17,40	20,67	17,70	18,15	12,2%	2,3%	23,1%
	Acuicultura<600 grs.	9,70	9,82	9,70	9,69	9,72	-2,4%	-2,7%	-10,2%
	Acuicultura>600grs.	14,50	13,83	12,83	15,25	13,90	-1,3%	-4,6%	7,8%
Supermercados	Extractiva	-	-	-	-	-	-	-	-
	Acuicultura<600 grs.	7,95	8,04	7,75	7,33	7,77	-7,9%	-5,2%	-5,4%
	Acuicultura>600grs.	-	-	9,99	-	9,99	-	-16,7%	-2,8%
Hipermercados	Extractiva	-	29,99	24,98	-	27,49	13,0%	-11,0%	36,2%
	Acuicultura<600 grs.	7,75	6,82	6,94	6,66	7,10	-8,4%	2,7%	-5,2%
	Acuicultura>600grs.	11,95	9,99	9,99	10,93	10,63	-13,7%	2,3%	-25,1%
Global	Extractiva	16,00	21,60	21,75	17,70	19,58	7,9%	-10,8%	18,9%
	Acuicultura<600 grs.	8,94	8,86	8,71	8,72	8,80	-4,0%	-3,3%	-8,3%
	Acuicultura>600grs.	13,86	12,30	11,88	13,09	12,66	-6,6%	-6,2%	-2,9%
Total Lubina		9,66	10,28	10,05	9,83	9,94	-6,7%	-9,5%	-7,8%

### Evolución semanal de precios al consumo. Años 2011- 2012



### Evolución mensual de precios origen-destino: Nov 2012 - Nov 2013





## Análisis descriptivo de precios por tipo de producto

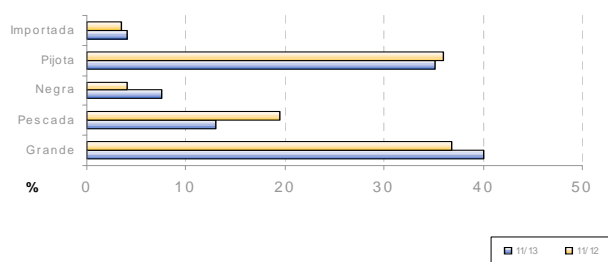
Precios (€/kg)	Grande > 1,5Kg	1Kg <= Pescada >= 1,5Kg	Negra	Europea pequeña	Importada	Total Merluza
Presencia puntos de venta	40,1%	13,0%	7,6%	35,1%	4,1%	87,0%
Precio medio	9,07	8,30	5,95	9,81	5,40	8,86
Precio más frecuente	10,00	9,80	5,00	12,00	5,50	9,80
Rango oscilación	(5,70 - 14,00)	(3,95 - 14,00)	(3,95 - 8,80)	(3,95 - 14,25)	(3,00 - 8,00)	(3,95 - 14,25)

El precio medio de la merluza se mantiene por encima de los registrados en el mismo periodo del año 2012.

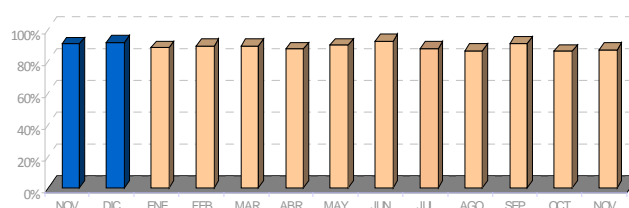
La pijota sigue siendo la menos asequible 9,81€/Kg, de media en todos los tipos de establecimientos.

Continúa descendiendo la presencia de la merluza de origen internacional en los mostradores detallistas donde apenas alcanza el 4,1% de observaciones.

## Comparativa de la cuota de mercado por tipo de producto. Nov 2012 - Nov 2013



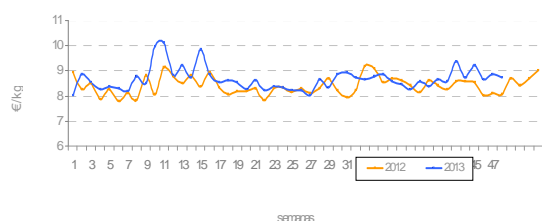
## Evolución de la estacionalidad mensual. Nov 2012 - Nov 2013



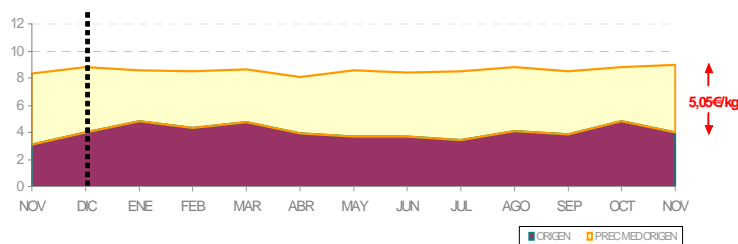
## Evolución semanal por establecimiento minorista y por tipo de producto

Establecimientos	Productos	Noviembre 2013					Variación interanual	Variación mes anterior	Variación nov 2013-ene 2013
		sem 45	sem 46	sem 47	sem 48	Precio medio			
Pescaderías	Grande	10,32	9,30	9,42	9,68	9,68	9,3%	1,1%	12,6%
	Pescada	8,49	7,99	10,41	8,60	8,80	11,5%	-0,2%	6,5%
	Negra	7,18	6,07	6,52	6,39	6,52	6,2%	-5,0%	2,4%
	Pijota	10,30	10,41	10,23	10,33	10,31	9,9%	2,1%	-0,9%
	Pij. Importación	-	5,00	5,00	-	5,00	-	-23,1%	-37,8%
Supermercados	Grande	7,92	7,39	7,28	7,53	7,54	4,4%	1,2%	-0,3%
	Pescada	7,70	7,20	5,93	5,80	6,52	3,5%	16,4%	-5,4%
	Negra	4,45	5,87	4,70	4,72	4,87	-14,1%	-8,1%	-0,6%
	Pijota	7,35	7,26	6,70	9,55	7,55	5,4%	-0,8%	1,8%
	Pij. Importación	5,50	5,77	5,46	5,13	5,46	-28,3%	7,3%	10,5%
Hipermercados	Grande	7,15	8,73	8,73	7,59	8,32	2,3%	7,6%	15,1%
	Pescada	5,99	7,15	8,73	8,73	7,59	17,1%	8,4%	25,9%
	Negra	5,00	5,00	-	-	5,00	-	0,0%	0,0%
	Pijota	9,18	7,64	8,78	8,06	8,43	-6,1%	-3,8%	-11,0%
	Pij. Importación	4,50	5,50	5,50	5,50	5,38	6,7%	19,6%	-10,2%
Global	Grande	9,55	8,87	8,84	9,02	9,07	7,6%	1,5%	10,2%
	Pescada	8,08	7,68	9,21	8,32	8,30	13,5%	7,8%	9,5%
	Negra	6,09	5,82	5,91	5,97	5,95	-0,8%	-5,0%	1,5%
	Pijota	9,90	9,61	9,81	9,94	9,81	8,4%	0,6%	-1,5%
	Pij. Importación	5,00	5,56	5,48	5,32	5,40	-4,1%	6,1%	-7,8%
Total Merluza		9,21	8,66	8,85	8,75	8,86	7,4%	1,8%	4,5%

## Evolución semanal de precios al consumo. Años 2012- 2013



## Evolución mensual de precios origen-destino: Nov 2012 - Nov 2013



\* No incluye la merluza europea pequeña importada



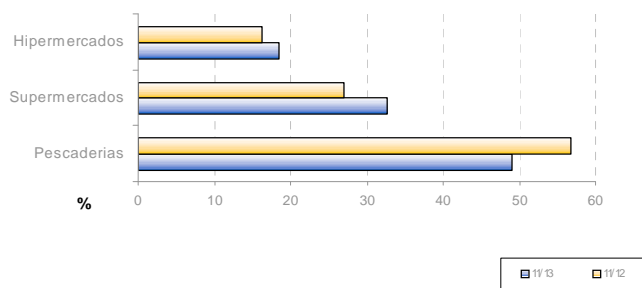
### Análisis descriptivo de precios por tipo de producto

C a b a l l a	
Presencia puntos de venta	34,5%
Precio medio	3,65
Precio más frecuente	3,00
Rango de oscilación	(1,50 - 5,80)

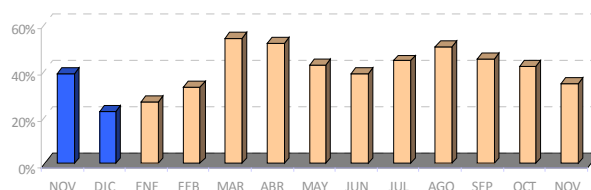
Continúa el descenso de las observaciones de la especie respecto a los meses anteriores.

La tendencia en el precio medio de la caballa es desigual dependiendo en el tipo de establecimiento donde se oferte, en los hipermercados el precio se encarece un 13,6%, sin embargo en las pescaderías tradicionales su precio desciende un -5%.

### Comparativa de la cuota de mercado por tipo de producto. Nov 2012 - Nov 2013



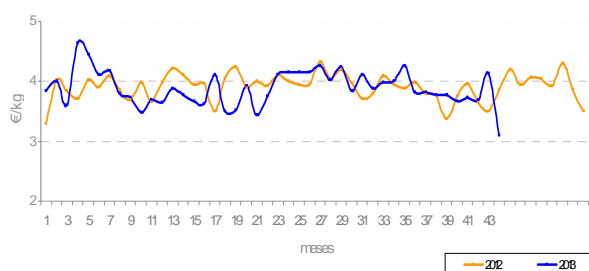
### Evolución de la estacionalidad mensual. Nov 2012 - Nov 2013



### Evolución semanal por establecimiento minorista y por tipo de producto

Establecimiento	Noviembre 2013					Variación interanual	Variación mes anterior	Variación nov 2013-dic 2012
	sem 45	sem 46	sem 47	sem 48	Precio			
Pescaderías	4,28	3,52	3,21	3,68	3,77	-0,2%	-5,0%	-3,8%
Supermercados	3,78	3,55	3,38	3,36	3,49	13,9%	2,3%	-14,5%
Hipermercados	4,12	3,62	3,48	3,19	3,59	-5,3%	13,6%	-24,9%
Total caballa	4,15	3,56	3,34	3,52	3,65	2,7%	-1,1%	-11,0%

### Evolución semanal de precios al consumo. Años 2012- 2013



### Evolución mensual de precios origen-destino: Nov 2012 - Nov 2013

