



**MERCADO DE TRABAJO DE LA  
HOSTELERÍA Y EL TURISMO**

**PROVINCIA DE MÁLAGA**

**2007**



## ÍNDICE

### INTRODUCCIÓN

#### I. CARACTERÍSTICAS GENERALES

##### 1. AFILIACIÓN A LA SEGURIDAD SOCIAL

- 1.1. Evolución mensual de la afiliación en la sección H (hostelería)..... 7
- 1.2. Afiliados en la sección H (hostelería), según provincias de Andalucía..... 7

##### 2. DEMANDA

- 2.1. Demandantes de empleo de hostelería y turismo ..... 8
- 2.2. Evolución de los demandantes de empleo de hostelería y turismo..... 9
- 2.3. Localización geográfica ..... 10
- 2.4. Demandantes de empleo extranjeros de hostelería y turismo, según nacionalidad ..... 11

##### 3. CONTRATACIÓN

- 3.1. Contratación realizada en hostelería y turismo..... 14
- 3.2. Rotación de la contratación en hostelería y turismo..... 15
- 3.3. Evolución de la contratación en hostelería y turismo ..... 16
- 3.4. Localización geográfica ..... 17
- 3.5. Contratación realizada a extranjeros en hostelería y turismo, según nacionalidad ..... 18

#### II. CARACTERÍSTICAS PERSONALES

##### 4. DEMANDA

- 4.1. Demandantes de empleo de hostelería y turismo, según sexo ..... 22
- 4.2. Demandantes de empleo de hostelería y turismo, según sexo y grupos de edad..... 23
- 4.3. Demandantes de empleo de hostelería y turismo, según sexo y nivel académico ..... 23

##### 5. CONTRATACIÓN

- 5.1. Contratación realizada en hostelería y turismo, según sexo..... 24
- 5.2. Contratación realizada en hostelería y turismo, según sexo y grupos de edad..... 25
- 5.3. Contratación realizada en hostelería y turismo, según sexo y nivel académico ..... 25

### III. CARACTERÍSTICAS LABORALES

#### 6. DEMANDA

6.1. Demandantes parados de hostelería y turismo, según sexo .....	26
6.2. Demandantes de empleo de hostelería y turismo, según sexo y duración de la demanda .....	26

#### 7. CONTRATACIÓN

7.1. Contratos indefinidos y contratos temporales realizados en hostelería y turismo, según sexo .....	27
7.2. Contratación realizada en hostelería y turismo, según sexo y tipo de contrato .....	28
7.3. Duración de los contratos temporales en hostelería y turismo, según sexo.....	29
7.4. Movilidad interprovincial de la contratación en hostelería y turismo .....	29
7.4.1. Según provincias y divisiones de actividad económica de hostelería y turismo .....	30
7.4.1.1. Recepción de trabajadores de hostelería y turismo.....	30
7.4.1.2. Emisión de trabajadores de hostelería y turismo.....	32
7.4.2. Evolución mensual de la movilidad.....	34
7.4.2.1. Recepción de trabajadores de hostelería y turismo.....	34
7.4.2.2. Emisión de trabajadores de hostelería y turismo.....	34

#### 8. ÁMBITO OCUPACIONAL

8.1. Los 25 grupos de ocupación con mayor número de demandantes con experiencia en hostelería y turismo según sexo .....	36
8.2. Los 25 grupos de ocupación con mayor número de contratos en hostelería y turismo, según sexo .....	37
8.3. Los 25 grupos de ocupación con mayor tasa de contratación en hostelería y turismo .....	38
8.4. Rotación de los contratos de hostelería y turismo en los 25 grupos de ocupación con mayor número de contratos, según sexo .....	39

<b>IV. ANEXO 1: OCUPACIONES DE HOSTELERÍA Y TURISMO .....</b>	<b>40</b>
<b>V. ANEXO 2: INFORMACIÓN POR MUNICIPIOS</b>	
<b>9. DEMANDAS</b>	
9.1. Demandantes de empleo de hostelería y turismo. Tasas municipales de demandantes del sector servicios .....	45
<b>10. CONTRATACIÓN</b>	
10.1. Contratación en hostelería y turismo. Tasas municipales de contratos en el sector servicios .....	47

## **INTRODUCCIÓN**

### **INTRODUCCIÓN.**

#### **1. DEMANDA DE EMPLEO EN HOSTELERÍA Y TURISMO.**

A fecha de 31/12/2007 se encontraban inscritos en las Oficinas SAE como Demandantes de Empleo en ocupaciones relacionadas con la Hostelería y el Turismo un total de 19.610 personas, un 14% del total de Demandantes de nuestra provincia. Málaga es, con diferencia, la provincia andaluza con mayor volumen de Demandas en Hostelería y Turismo, con evolución ligeramente ascendente en los tres últimos años. A su vez, los municipios de la Costa, particularmente los de la Occidental, duplican la tasa provincial. La participación de los extranjeros es importante en la demanda de ocupaciones en el sector: casi una cuarta parte de los demandantes extranjeros (3.159) desean trabajar en profesiones de la Hostelería y el Turismo, y representan el 16% del total de demandantes del sector.

Las mujeres demandantes son mucho más numerosas que los hombres (64% frente a 36%). Las edades intermedias (entre 25 y 45 años) están más representadas en el sector que en la Demanda en general (56% frente a 51%), especialmente en el caso de las mujeres (58% frente a 51%).

La Demanda en Hostelería y Turismo presenta mejores Niveles Académicos que la Demanda en general, salvo en el Nivel de Estudios Postsecundarios (solo 7'15% frente a 9'44% en la Demanda en general).

El porcentaje de demandantes parados en el Sector alcanza el 15'49% del total de Parados (14.691 sobre 94.872). Como puede observarse, dicho porcentaje es superior al de Demanda en el Sector en relación con la Demanda en general (14%). Por otra parte, la duración de la Demanda en Hostelería y Turismo es menor que en general. Más del 65% demandan empleo durante menos de 6 meses (solamente el 57% lo hacen en el caso de la Demanda en general). Los demandantes de larga y muy larga duración son bastantes menos (24% frente a 28%), pauta especialmente aplicable a los hombres.

#### **2. CONTRATACIÓN EN HOSTELERÍA Y TURISMO.**

El volumen de contratos en el Sector, en comparación con el volumen total de contratos es bastante más importante en Málaga que en Andalucía (109.763 sobre 689.536, un 15'92%, frente a 434.887 sobre 4.190.681, un 10'38%). La evolución de la contratación ha sido ligeramente ascendente durante los años 2005, 2006 y 2006 (15'07%, 15'23% y 15'92% respectivamente) y el índice de rotación es inferior al general (1'71 frente a 2'06). Como en el caso de la demanda, las mayores tasas de contratación en Hostelería y Turismo se registran en los municipios de la Costa, con la incorporación de Coín. Más de una cuarta parte de los contratos en Hostelería y Turismo (27.905 sobre 109.763, el 25'42%) son para extranjeros.

Los contratos para las mujeres son más numerosos que para los hombres (57% frente a 43%). Tomando como referencia la edad, se registra un mayor volumen de contratos para jóvenes en Hostelería Turismo que en general (28'98% frente a 26'49%) y menor para mayores de 45 años (14'08% frente a 16'51%). Esta pauta se agudiza en el caso de los Contratos para hombres.

Los Niveles Académicos de las personas contratadas en el Sector son más elevados que los de los contratos en general, excepto en el caso del Nivel Universitario, en el que la relación se invierte (sólo un 5% de los contratos en Hostelería y Turismo son para Universitarios, frente a un 8% en el caso del total de la Contratación). Las mujeres son las que reflejan en mayor medida esta tendencia.

La temporalidad es menor en Hostelería y Turismo que en general (11'13% de contratación indefinida frente a 8'57%). Por otra parte, los hombres gozan de mayor estabilidad que las mujeres (12'36% frente a 10'20%), contrariamente a lo que ocurre en la contratación en general (8'28% frente a 8'91%).

Los contratos con duración de 1 mes o menos es más numerosa en Hostelería-Turismo (38'67% frente a 33'46%), así como la contratación de más de 12 meses (0'26% frente a 0'19%). Ha de tomarse en consideración, no obstante, el importante volumen de contratación con duración indeterminada que se registra en el Sector.

El saldo de movilidad en Hostelería y Turismo, aún cuando siendo positivo, es menor que el saldo general. El Sector atrae menos y emite más trabajadores que el conjunto de los Sectores malagueños.

### **3. RELACIÓN ENTRE DEMANDA Y CONTRATACIÓN.**

Los mayores volúmenes de contratación se registran en los Grupos Ocupacionales de Camarero/Barman y asimilados (39.234 contratos al año), Personal de limpieza de Oficinas, Hoteles y otros (20.586 contratos) y Cocineros y otros preparadores de comidas (15.324 contratos). Estos tres Grupos concentran el 68% del total de la Contratación en el Sector. El Grupo de Camareros/Bármanes y Asimilados presenta además una tasa de contratación positiva de 1'22, muy por encima de la tasa de contratación media en el conjunto de las Ocupaciones del Sector.

Otros Grupos Ocupacionales con tasas positivas de contratación, aún cuando con volúmenes de contratación en términos absolutos muy inferiores a los mencionados, son los siguientes: Animadores Comunitarios (Tasa de Contratación de 3'87), Conductores de Motocicletas y Ciclomotores (6'85), Actores y Directores de Cine, Radio, Televisión, etc (7'16), Otros Diversos trabajadores de Servicios Personales (1'71), Bañista/Socorrista (1'86), Técnicos en Electricidad (1'80) y Decoradores/Diseñadores Artísticos (1'57).

## CARACTERÍSTICAS GENERALES

## 1. AFILIACIÓN A LA SEGURIDAD SOCIAL

## 1.1. Evolución mensual de la afiliación en la sección H (hostelería)\*. Año 2007

Meses 2007	Afiliados Régimen General			Afiliados Régimen Especial Trabajadores Autónomos			Total Afiliados		
	Hostelería	Total	Porcentaje afiliados hostelería	Hostelería	Total	Porcentaje afiliados hostelería	Hostelería	Total	Porcentaje afiliados hostelería
Enero	40.133	434.281	9,24%	11.978	95.970	12,48%	52.111	579.919	8,99%
Febrero	42.653	437.949	9,74%	12.087	96.655	12,51%	54.740	583.825	9,38%
Marzo	46.626	447.084	10,43%	12.251	97.385	12,58%	58.877	593.175	9,93%
Abril	48.667	448.454	10,85%	12.500	98.144	12,74%	61.167	596.230	10,26%
Mayo	50.063	453.208	11,05%	12.564	98.705	12,73%	62.627	600.138	10,44%
Junio	52.085	458.524	11,36%	12.629	99.241	12,73%	64.714	605.744	10,68%
Julio	54.256	460.875	11,77%	12.695	99.371	12,78%	66.951	607.986	11,01%
Agosto	53.363	454.314	11,75%	12.756	99.331	12,84%	66.119	600.979	11,00%
Septiembre	52.390	457.595	11,45%	12.745	99.548	12,80%	65.135	604.412	10,78%
Octubre	47.393	446.872	10,61%	12.467	98.887	12,61%	59.860	593.001	10,09%
Noviembre	44.601	445.836	10,00%	12.416	99.104	12,53%	57.017	592.264	9,63%
Diciembre	44.129	439.847	10,03%	12.435	99.220	12,53%	56.564	586.820	9,64%

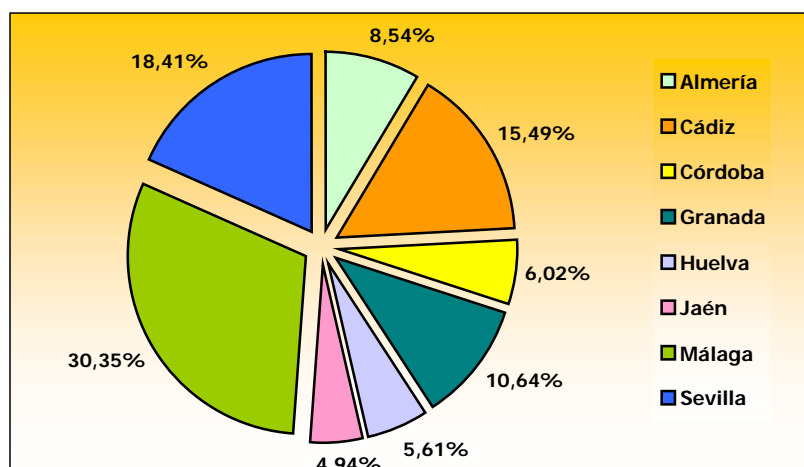
\* Esta sección incluye las actividades económicas relacionadas con alojamiento y restauración, no contabilizándose las actividades relacionadas con turismo (actividades anexas a los transportes, actividades de agencias de viajes; actividades recreativas culturales y deportivas).

## 1.2. Afiliados en la sección H (hostelería), según provincias de Andalucía. Medias anuales 2007

Meses 2007	Afiliados Régimen General			Afiliados Régimen Especial Trabajadores Autónomos			Total Afiliados		
	Hostelería	Total	Porcentaje afiliados hostelería	Hostelería	Total	Porcentaje afiliados hostelería	Hostelería	Total	Porcentaje afiliados hostelería
Almería	12.292	176.906	6,95%	4.736	43.663	10,85%	17.028	274.215	6,21%
Cádiz	24.084	302.825	7,95%	6.793	55.282	12,29%	30.877	399.839	7,72%
Córdoba	7.777	183.019	4,25%	4.232	49.320	8,58%	12.009	307.388	3,91%
Granada	14.817	217.302	6,82%	6.392	56.983	11,22%	21.209	341.154	6,22%
Huelva	8.028	123.801	6,48%	3.152	25.218	12,50%	11.180	202.436	5,52%
Jaén	6.159	139.743	4,41%	3.683	38.203	9,64%	9.842	244.023	4,03%
Málaga	48.030	451.823	10,63%	12.460	98.493	12,65%	60.490	598.538	10,11%
Sevilla	27.472	541.695	5,07%	9.219	100.214	9,20%	36.691	759.357	0,48%
Andalucía	148.658	2.137.114	6,96%	50.667	467.376	10,84%	199.325	3.127.169	6,37%



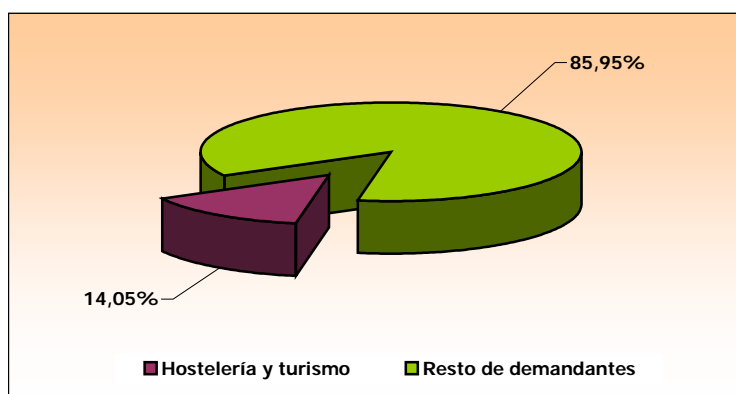
**Representación de la afiliación en la sección H (hostelería) según provincias de Andalucía**



**2. DEMANDA**

**2.1. Demandantes de empleo de hostelería y turismo. A 31 de diciembre de 2007**

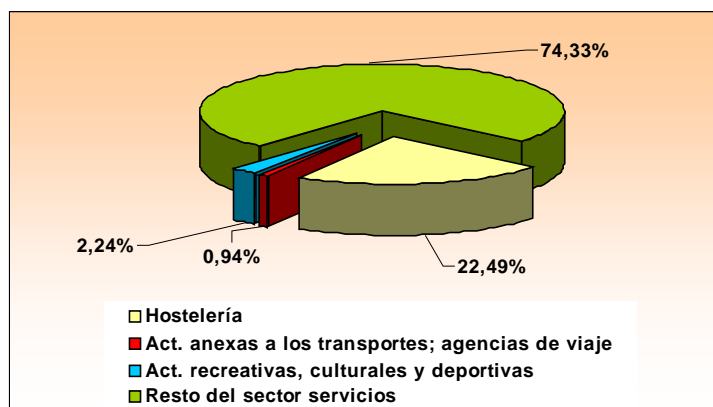
Demandantes de hostelería y turismo	Total demandantes
19.610	139.608



Ámbito geográfico	Demandantes de hostelería y turismo, según divisiones de actividad económica				Total demandantes del sector servicios	Total demandantes
	Hostelería (55)*	Act. anexas a los transportes; agencias de viaje (63)	Act. recreativas, culturales y deportivas (92)	Total demandantes de hostelería y turismo		
Málaga	17.181	719	1.710	19.610	76.396	139.608
Andalucía	64.277	2.587	8.551	75.415	391.671	864.757

\* Códigos CNAE-93

**Representación de los demandantes de hostelería y turismo, según divisiones de actividad económica, en el conjunto de la demanda del sector servicios. Málaga**

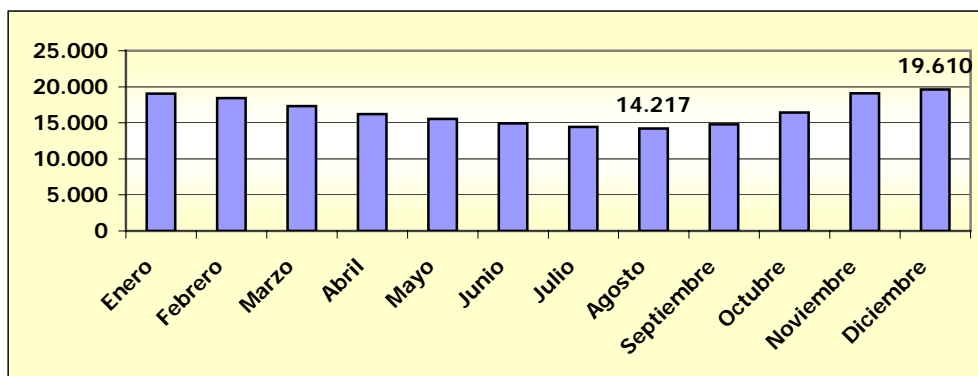


**2.2. Evolución de los demandantes de empleo de hostelería y turismo. Año 2007**

**Evolución mensual durante 2007**

Meses 2007	Demandantes de hostelería y turismo	Total demandantes	Porcentaje de demandantes de hostelería y turismo
Enero	19.036	134.071	14,20%
Febrero	18.419	133.785	13,77%
Marzo	17.336	133.849	12,95%
Abril	16.209	132.389	12,24%
Mayo	15.520	130.556	11,89%
Junio	14.909	129.823	11,48%
Julio	14.432	129.814	11,12%
Agosto	14.217	130.075	10,93%
Septiembre	14.771	130.528	11,32%
Octubre	16.443	132.937	12,37%
Noviembre	19.098	139.143	13,73%
Diciembre	19.610	139.608	14,05%

**Gráfico de la evolución mensual de los demandantes de hostelería y turismo durante 2007**



**Evolución interanual de los demandantes de hostelería y turismo (2005-2007)**

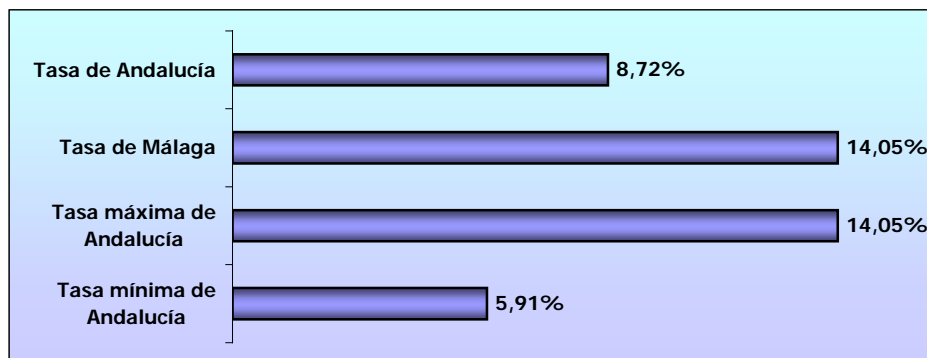
Meses	Demandantes de hostelería y turismo	Total demandantes	Porcentaje de demandantes de hostelería y turismo
Diciembre 2005	17.327	127.055	13,64%
Diciembre 2006	18.120	129.374	14,01%
Diciembre 2007	19.610	139.608	14,05%

**2.3. Localización geográfica. A 31 de diciembre de 2007**

**Demandantes de hostelería y turismo según provincias de Andalucía**

Provincias	Demandantes de hostelería y turismo		Total demandantes		Tasas provinciales de demandantes de hostelería y turismo
	Absoluto	%	Absoluto	%	
Almería	4.602	6,10%	47.718	5,52%	9,64%
Cádiz	15.370	20,38%	153.414	17,74%	10,02%
Córdoba	5.644	7,48%	95.562	11,05%	5,91%
Granada	8.494	11,26%	94.148	10,89%	9,02%
Huelva	4.068	5,39%	60.301	6,97%	6,75%
Jaén	3.628	4,81%	60.806	7,03%	5,97%
Málaga	19.610	26,00%	139.608	16,14%	14,05%
Sevilla	13.999	18,56%	213.200	24,65%	6,57%
<b>Andalucía</b>	<b>75.415</b>	<b>100,00%</b>	<b>864.757</b>	<b>100,00%</b>	<b>8,72%</b>

**Posicionamiento de la tasa provincial de demandantes de hostelería y turismo de Málaga**



**Municipios de Málaga más destacados según la demanda de empleo en hostelería y turismo**

Municipios (1)	Nº de demandantes de hostelería y turismo	Porcentaje sobre el total provincial de demandantes de hostelería y turismo	Nº de demandantes totales	Tasa de demandantes de hostelería y turismo
Nerja	673	3,43%	2.144	31,39%
Benahavís	30	0,15%	97	30,93%
Torremolinos	1.597	8,14%	5.397	29,59%
Benalmádena	1.365	6,96%	4.782	28,54%
Marbella	2.557	13,04%	8.985	28,46%
Fuengirola	1.209	6,17%	4.756	25,42%
Estepona	1.171	5,97%	4.661	25,12%
Mijas	1.035	5,28%	4.238	24,42%
Frigiliana	50	0,25%	237	21,10%
Ojén	31	0,16%	166	18,67%
Manilva	117	0,60%	714	16,39%
Monda	26	0,13%	181	14,36%
<b>Total Provincial</b>	<b>19.610</b>	<b>100,00%</b>	<b>139.608</b>	<b>14,05%</b>

(1) Se han seleccionado sólo aquellos municipios que superan la tasa provincial de demandantes de hostelería y turismo

**2.4. Demandantes de empleo extranjeros en hostelería y turismo, según nacionalidad. A 31 de diciembre de 2007**

País	Demandantes de hostelería y turismo			Total demandantes
	Nº de demandantes	Porcentaje sobre el total provincial	Tasa de demandantes de hostelería y turismo	
Marruecos	652	20,64%	20,79%	3.136
Italia	270	8,55%	29,09%	928
Argentina	238	7,53%	23,80%	1.000
Colombia	224	7,09%	27,09%	827
Reino unido	221	7,00%	25,23%	876

País	Demandantes de hostelería y turismo			Total demandantes
	Nº de demandantes	Porcentaje sobre el total provincial	Tasa de demandantes de hostelería y turismo	
Ecuador	159	5,03%	23,08%	689
Ucrania	142	4,50%	24,78%	573
Francia	97	3,07%	26,15%	371
Alemania	97	3,07%	22,05%	440
Rumanía	95	3,01%	19,55%	486
Rusia, Federación de	66	2,09%	28,95%	228
Bélgica	57	1,80%	30,65%	186
Cuba	54	1,71%	31,03%	174
Portugal	53	1,68%	23,25%	228
Brasil	52	1,65%	28,26%	184
Holanda (Países Bajos)	52	1,65%	29,38%	177
Filipinas	50	1,58%	49,02%	102
Paraguay	41	1,30%	23,70%	173
Bulgaria	39	1,23%	16,88%	231
Uruguay	36	1,14%	23,84%	151
Bolivia	33	1,04%	16,75%	197
Chile	25	0,79%	27,47%	91
Venezuela	23	0,73%	17,42%	132
Suecia	22	0,70%	22,92%	96
Ghana	21	0,66%	24,14%	87
Perú	21	0,66%	21,43%	98
Polonia	21	0,66%	15,67%	134
Mauritania	20	0,63%	23,81%	84
Dominicana, República	17	0,54%	28,33%	60
Finlandia	14	0,44%	16,09%	87
Irlanda	14	0,44%	34,15%	41
Nigeria	14	0,44%	8,28%	169
Argelia	11	0,35%	13,75%	80
Hungría	11	0,35%	42,31%	26
China	10	0,32%	38,46%	26
India	10	0,32%	47,62%	21
Lituania	10	0,32%	28,57%	35
Eslovaquia	9	0,28%	37,50%	24
Estados Unidos	9	0,28%	23,68%	38
Austria	7	0,22%	41,18%	17
Senegal	6	0,19%	10,91%	55
Siria, República Árabe	6	0,19%	60,00%	10
Armenia	5	0,16%	20,83%	24
Dinamarca	5	0,16%	8,06%	62
Pakistán	5	0,16%	27,78%	18
Tailandia	5	0,16%	83,33%	6
Apátrida	5	0,16%	41,67%	12

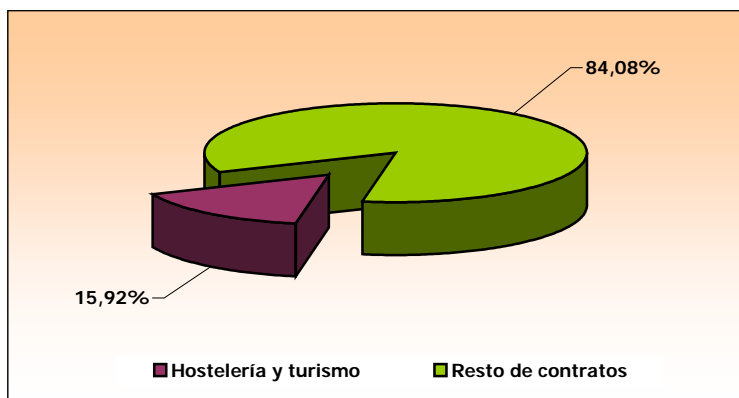
País	Demandantes de hostelería y turismo			Total demandantes
	Nº de demandantes	Porcentaje sobre el total provincial	Tasa de demandantes de hostelería y turismo	
Bangladesh	4	0,13%	40,00%	10
Bielorusia (Belarus)	4	0,13%	25,00%	16
Checa, República	4	0,13%	15,38%	26
Etiopía	4	0,13%	80,00%	5
Estonia	4	0,13%	33,33%	12
Indonesia	4	0,13%	57,14%	7
Méjico	4	0,13%	13,33%	30
Egipto	4	0,13%	50,00%	8
Croacia	3	0,09%	42,86%	7
Georgia	3	0,09%	33,33%	9
Irán, República Islámica de	3	0,09%	27,27%	11
Kazakstán	3	0,09%	75,00%	4
Líbano	3	0,09%	37,50%	8
Letonia	3	0,09%	23,08%	13
Moldavia, República de	3	0,09%	15,00%	20
Nepal	3	0,09%	42,86%	7
Nicaragua	3	0,09%	37,50%	8
Suiza	3	0,09%	17,65%	17
Albania	2	0,06%	22,22%	9
Sri Lanka	2	0,06%	50,00%	4
Guinea ecuatorial	2	0,06%	50,00%	4
Grecia	2	0,06%	40,00%	5
Islandia	2	0,06%	100,00%	2
Iraq	2	0,06%	28,57%	7
Jordania	2	0,06%	50,00%	4
Mozambique	2	0,06%	50,00%	4
Noruega	2	0,06%	14,29%	14
Turquía	2	0,06%	40,00%	5
Angola	1	0,03%	20,00%	5
Azerbaiyán	1	0,03%	33,33%	3
Bosnia-Herzegovina	1	0,03%	50,00%	2
Benin	1	0,03%	14,29%	7
El Salvador	1	0,03%	33,33%	3
Georgia del Sur e Islas Sandwich	1	0,03%	33,33%	3
Gambia	1	0,03%	25,00%	4
Guatemala	1	0,03%	33,33%	3
Guinea	1	0,03%	10,00%	10
Haití	1	0,03%	25,00%	4
Honduras	1	0,03%	20,00%	5
Israel	1	0,03%	12,50%	8
Japón	1	0,03%	20,00%	5
Corea, República de	1	0,03%	100,00%	1

País	Demandantes de hostelería y turismo			Total demandantes
	Nº de demandantes	Porcentaje sobre el total provincial	Tasa de demandantes de hostelería y turismo	
Malí	1	0,03%	5,00%	20
Omán	1	0,03%	100,00%	1
Panamá	1	0,03%	20,00%	5
Eslovenia	1	0,03%	50,00%	2
África del Sur	1	0,03%	16,67%	6
Túnez	1	0,03%	10,00%	10
Uganda	1	0,03%	100,00%	1
Uzbekistán	1	0,03%	100,00%	1
Yugoslavia	1	0,03%	50,00%	2
<b>Total</b>	<b>3.159</b>	<b>100,00%</b>	<b>23,64%</b>	<b>13.362</b>

### 3. CONTRATACIÓN

#### 3.1. Contratación realizada en hostelería y turismo. Datos acumulados año 2007

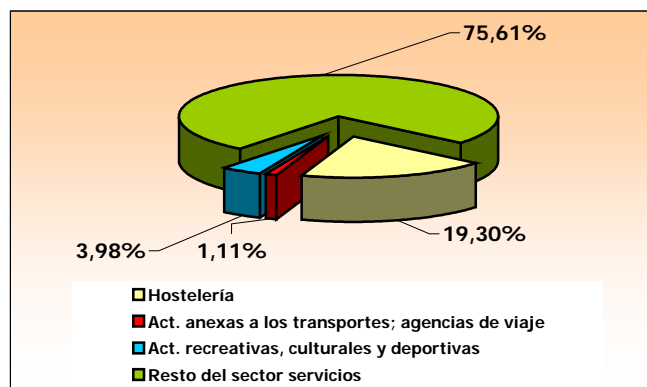
Contratos en hostelería y turismo	Total contratos
109.763	689.536



Ámbito geográfico	Contratos en hostelería y turismo, según divisiones de actividad económica				Total contratos en el sector servicios	Total contratos
	Hostelería (55)*	Act. anexas a los transportes; agencias de viaje (63)	Act. recreativas, culturales y deportivas (92)	Total contratos en hostelería y turismo		
Málaga	86.864	5.007	17.892	109.763	450.086	689.536
Andalucía	324.038	26.247	84.602	434.887	2.080.598	4.190.681

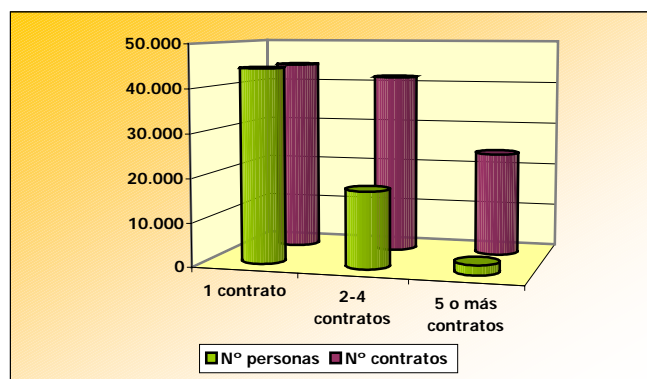
\* Códigos CNAE-93

**Representación de la contratación en hostelería y turismo, según divisiones de actividad económica, en el conjunto de la contratación del sector servicios. Málaga**



**3.2. Rotación de la contratación en hostelería y turismo. Datos acumulados año 2007**

	Contratos en hostelería y turismo				Total contratos
	1 contrato	2-4 contratos	5 o más contratos	Total	
<b>Nº contratos</b>	44.381	41.568	23.814	<b>109.763</b>	<b>689.536</b>
<b>Nº personas</b>	44.381	17.478	2.252	<b>64.111</b>	<b>335.318</b>
<b>Rotación</b>	<b>1,00</b>	<b>2,38</b>	<b>10,57</b>	<b>1,71</b>	<b>2,06</b>



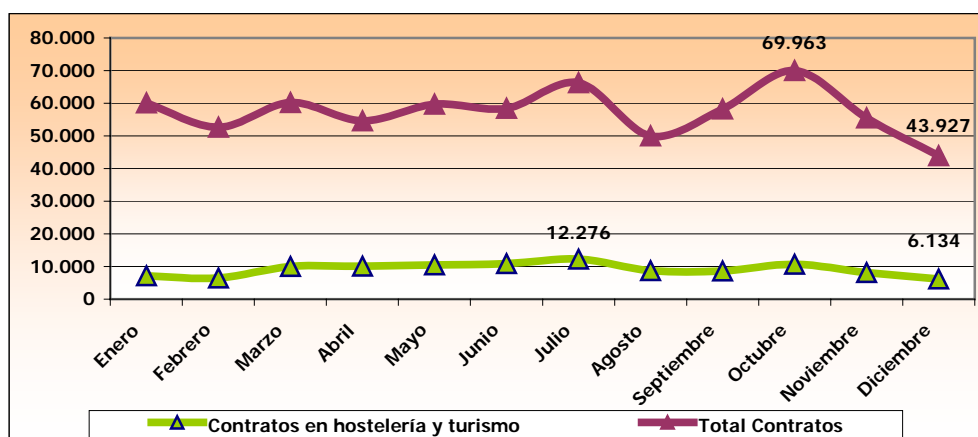


### 3.3. Evolución de la contratación en hostelería y turismo. Datos acumulados año 2007

#### Evolución mensual de la contratación en hostelería y turismo durante 2007

Meses 2007	Contratos en hostelería y turismo	Total Contratos	Porcentaje de contratos en hostelería y turismo
Enero	7.137	60.087	11,88%
Febrero	6.514	52.601	12,38%
Marzo	10.023	60.151	16,66%
Abril	10.075	54.617	18,45%
Mayo	10.515	59.729	17,60%
Junio	10.839	58.444	18,55%
Julio	12.276	66.250	18,53%
Agosto	8.762	50.042	17,51%
Septiembre	8.676	58.252	14,89%
Octubre	10.655	69.963	15,23%
Noviembre	8.157	55.473	14,70%
Diciembre	6.134	43.927	13,96%
<b>Total</b>	<b>109.763</b>	<b>689.536</b>	<b>15,92%</b>

#### Evolución mensual de la contratación en hostelería y turismo durante 2007



#### Evolución interanual de la contratación en hostelería y turismo (2005-2007)

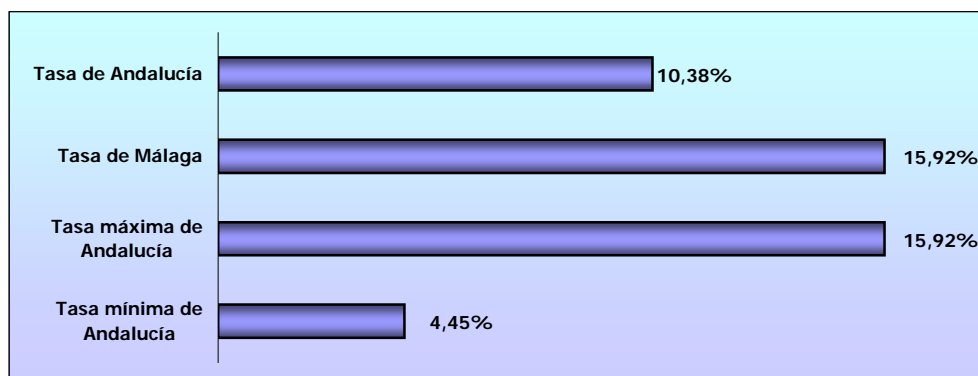
Años	Contratos en hostelería y turismo	Total contratos
2005	103.360	685.816
2006	109.335	717.668
2007	109.763	689.536

### 3.4. Localización geográfica. Datos acumulados año 2007

#### Nº de contratos en hostelería y turismo según provincias de Andalucía

Provincias	Contratos en hostelería y turismo		Total Contratos		Tasas de contratos en hostelería y turismo
	Absoluto	%	Absoluto	%	
Almería	36.033	8,29%	302.203	7,21%	11,92%
Cádiz	79.208	18,21%	544.378	12,99%	14,55%
Córdoba	27.644	6,36%	457.490	10,92%	6,04%
Granada	43.078	9,91%	409.935	9,78%	10,51%
Huelva	31.002	7,13%	326.791	7,80%	9,49%
Jaén	19.100	4,39%	428.762	10,23%	4,45%
Málaga	109.763	25,24%	689.536	16,45%	15,92%
Sevilla	89.059	20,48%	1.031.586	24,62%	8,63%
<b>Andalucía</b>	<b>434.887</b>	<b>100,00%</b>	<b>4.190.681</b>	<b>100,00%</b>	<b>10,38%</b>

#### Posicionamiento de la tasa provincial de contratos en hostelería y turismo de Málaga



#### Municipios de Málaga más destacados según la contratación realizada en hostelería y turismo

Municipios (1)	Nº de contratos en hostelería y turismo	Porcentaje sobre el total provincial de contratos en hostelería y turismo	Nº Total de contratos	Tasa de contratos en hostelería y turismo
Nerja	3.440	3,13%	7.280	47,25%
Benalmádena	9.375	8,54%	22.305	42,03%
Fuengirola	10.400	9,47%	25.044	41,53%
Torremolinos	12.659	11,53%	35.378	35,78%
Coín	1.865	1,70%	6.029	30,93%
Marbella	17.088	15,57%	69.378	24,63%

(1) Se han seleccionado sólo aquellos municipios que superan la tasa provincial de contratos en hostelería y turismo

Municipios	Nº de contratos en hostelería y turismo	Porcentaje sobre el total provincial de contratos en hostelería y turismo	Nº Total de contratos	Tasa de contratos en hostelería y turismo
Frigiliana	110	0,10%	491	22,40%
Ronda	2.546	2,32%	11.833	21,52%
Mijas	4.545	4,14%	21.317	21,32%
Torrox	1.061	0,97%	5.064	20,95%
Estepona	4.919	4,48%	25.173	19,54%
<b>Total Provincia de Málaga</b>	<b>109.763</b>	<b>100,00%</b>	<b>689.536</b>	<b>15,92%</b>

### 3.5. Contratación realizada a extranjeros en hostelería y turismo, según nacionalidad. Datos acumulados año 2007

País	Contratos en hostelería y turismo			Total contratos
	Nº de contratos	Porcentaje sobre el total provincial	Tasa de contratos en hostelería y turismo	
Marruecos	3.749	13,43%	16,95%	22.113
Italia	2.206	7,91%	36,81%	5.993
Reino Unido	2.086	7,48%	30,83%	6.767
Argentina	2.020	7,24%	28,20%	7.162
Colombia	1.785	6,40%	25,78%	6.924
China	1.607	5,76%	48,82%	3.292
Ecuador	1.429	5,12%	19,65%	7.272
Ucrania	1.013	3,63%	22,52%	4.499
Alemania	790	2,83%	29,14%	2.711
Rumania	766	2,75%	12,63%	6.063
Francia	690	2,47%	34,83%	1.981
Bulgaria	586	2,10%	34,59%	1.694
Filipinas	527	1,89%	66,62%	791
Polonia	525	1,88%	23,11%	2.272
Holanda (Países Bajos)	456	1,63%	38,51%	1.184
Rusia, Federación de	455	1,63%	29,37%	1.549
Paraguay	453	1,62%	30,16%	1.502
Brasil	438	1,57%	28,01%	1.564
Portugal	431	1,54%	12,75%	3.380
Cuba	421	1,51%	33,76%	1.247
Bolivia	369	1,32%	13,84%	2.667
Uruguay	356	1,28%	30,61%	1.163
Chile	336	1,20%	41,53%	809
Venezuela	328	1,18%	31,45%	1.043
Suecia	252	0,90%	29,23%	862
Bélgica	246	0,88%	34,55%	712
India	235	0,84%	73,67%	319
Pakistán	218	0,78%	46,78%	466
Hungría	206	0,74%	61,13%	337
Eslovaquia	195	0,70%	60,19%	324
Dominicana, República	189	0,68%	41,72%	453
Perú	181	0,65%	24,33%	744
Ghana	180	0,65%	22,70%	793

País	Contratos en hostelería y turismo			Total contratos
	Nº de contratos	Porcentaje sobre el total provincial	Tasa de contratos en hostelería y turismo	
Checa, República	163	0,58%	49,39%	330
Nigeria	143	0,51%	9,79%	1.461
Finlandia	131	0,47%	30,11%	435
Irlanda	125	0,45%	38,94%	321
Siria, República Árabe	99	0,35%	63,06%	157
Bangladesh	79	0,28%	57,25%	138
Dinamarca	78	0,28%	21,31%	366
Estonia	71	0,25%	51,82%	137
Lituania	71	0,25%	17,57%	404
Argelia	65	0,23%	6,62%	982
Méjico	64	0,23%	31,22%	205
Austria	62	0,22%	32,63%	190
Tailandia	55	0,20%	96,49%	57
Apátrida	53	0,19%	35,81%	148
Senegal	48	0,17%	8,08%	594
Estados Unidos	43	0,15%	25,15%	171
Sri Lanka	37	0,13%	74,00%	50
Bielorusia (Belarus)	36	0,13%	28,80%	125
Grecia	34	0,12%	30,36%	112
Suiza	34	0,12%	29,06%	117
Mauritania	30	0,11%	6,20%	484
Letonia	28	0,10%	36,84%	76
Noruega	27	0,10%	15,43%	175
Egipto	24	0,09%	53,33%	45
Eslovenia	23	0,08%	28,05%	82
Japón	22	0,08%	52,38%	42
Moldavia, República de	22	0,08%	8,49%	259
Armenia	21	0,08%	23,33%	90
Indonesia	20	0,07%	80,00%	25
Guinea Ecuatorial	19	0,07%	37,25%	51
Nepal	19	0,07%	45,24%	42
Irán, República Islámica de	18	0,06%	31,58%	57
Georgia	17	0,06%	21,79%	78
Nicaragua	17	0,06%	32,69%	52
Israel	16	0,06%	47,06%	34
Canadá	15	0,05%	45,45%	33
Etiopía	14	0,05%	63,64%	22
Iraq	14	0,05%	26,42%	53
Kazakstán	14	0,05%	45,16%	31
Líbano	13	0,05%	38,24%	34
Turquía	13	0,05%	56,52%	23
Angola	11	0,04%	28,21%	39
Túnez	11	0,04%	26,19%	42
Islandia	10	0,04%	55,56%	18
Camerún	9	0,03%	9,78%	92
Benin	9	0,03%	16,67%	54
Yugoslavia	9	0,03%	23,08%	39
Croacia	8	0,03%	17,78%	45

País	Contratos en hostelería y turismo			Total contratos
	Nº de contratos	Porcentaje sobre el total provincial	Tasa de contratos en hostelería y turismo	
Honduras	8	0,03%	30,77%	26
Costa de Marfil	8	0,03%	6,40%	125
Bermudas	7	0,03%	77,78%	9
Guinea	7	0,03%	5,30%	132
Haití	7	0,03%	50,00%	14
Luxemburgo	7	0,03%	53,85%	13
Afganistán	6	0,02%	35,29%	17
Australia	6	0,02%	28,57%	21
Bosnia-Herzegovina	6	0,02%	20,00%	30
Dominica	6	0,02%	17,65%	34
Francia, Metropolitana	6	0,02%	75,00%	8
Corea, República Popular Democrática de	6	0,02%	100,00%	6
Corea, República de	6	0,02%	85,71%	7
Azerbaiján	5	0,02%	38,46%	13
El Salvador	5	0,02%	20,00%	25
Jordania	5	0,02%	20,83%	24
Gambia	4	0,01%	11,43%	35
Libia, Jamahiriya Árabe	4	0,01%	36,36%	11
Malí	4	0,01%	2,52%	159
Serbia	4	0,01%	80,00%	5
África del Sur	4	0,01%	10,81%	37
Uganda	4	0,01%	50,00%	8
Macedonia, Ex-República Yugoslava de	4	0,01%	66,67%	6
Burkina Faso	4	0,01%	14,81%	27
Uzbekistán	4	0,01%	28,57%	14
Bután	3	0,01%	100,00%	3
Cabo Verde	3	0,01%	14,29%	21
Congo República Democrática (Ex Zaire)	3	0,01%	33,33%	9
Liberia	3	0,01%	9,68%	31
Panamá	3	0,01%	37,50%	8
Palestina, Territorio Ocupado de	3	0,01%	50,00%	6
Vietnam	3	0,01%	33,33%	9
Togo	3	0,01%	8,82%	34
Albania	2	0,01%	10,53%	19
Bahrein	2	0,01%	40,00%	5
Guatemala	2	0,01%	15,38%	13
Hong Kong	2	0,01%	100,00%	2
Malta	2	0,01%	25,00%	8
Mongolia	2	0,01%	100,00%	2
Mozambique	2	0,01%	12,50%	16
Nueva Caledonia	2	0,01%	8,33%	24
Niger	2	0,01%	20,00%	10
Guinea Bissau	2	0,01%	4,35%	46
Reunión	2	0,01%	28,57%	7
Sierra Leona	2	0,01%	6,45%	31
Sudán	2	0,01%	25,00%	8
Yemen	2	0,01%	66,67%	3
Andorra	1	0,00%	100,00%	1

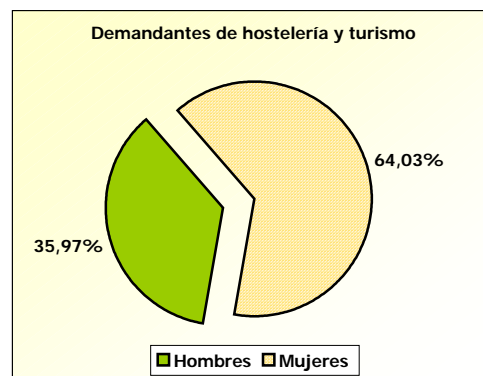
País	Contratos en hostelería y turismo			Total contratos
	Nº de contratos	Porcentaje sobre el total provincial	Tasa de contratos en hostelería y turismo	
Antigua Y Barbuda	1	0,00%	50,00%	2
Barbados	1	0,00%	100,00%	1
Bouvet, Isla	1	0,00%	100,00%	1
Burundi	1	0,00%	50,00%	2
Taiwan, Provincia de China	1	0,00%	100,00%	1
Congo	1	0,00%	3,45%	29
Georgia del Sur e Islas Sandwich	1	0,00%	12,50%	8
Tierras Australes Francesas	1	0,00%	9,09%	11
Gabón	1	0,00%	25,00%	4
Gibraltar	1	0,00%	7,14%	14
Kenia	1	0,00%	9,09%	11
Kirghizistán	1	0,00%	25,00%	4
Laos, República Democrática Popular	1	0,00%	100,00%	1
Martinica	1	0,00%	100,00%	1
Mauricio	1	0,00%	20,00%	5
Nauru	1	0,00%	100,00%	1
Marianas del Norte, Islas	1	0,00%	100,00%	1
EEUU, Islas Exteriores Menores	1	0,00%	7,14%	14
Micronesia	1	0,00%	100,00%	1
San Cristóbal y Nieves	1	0,00%	100,00%	1
San Pedro y Miquelón	1	0,00%	11,11%	9
Seychelles	1	0,00%	14,29%	7
Surinam	1	0,00%	33,33%	3
No Especificada	4	0,01%	66,67%	6
<b>Total</b>	<b>27.905</b>	<b>100,00%</b>	<b>25,68%</b>	<b>108.683</b>

## I. CARACTERÍSTICAS PERSONALES

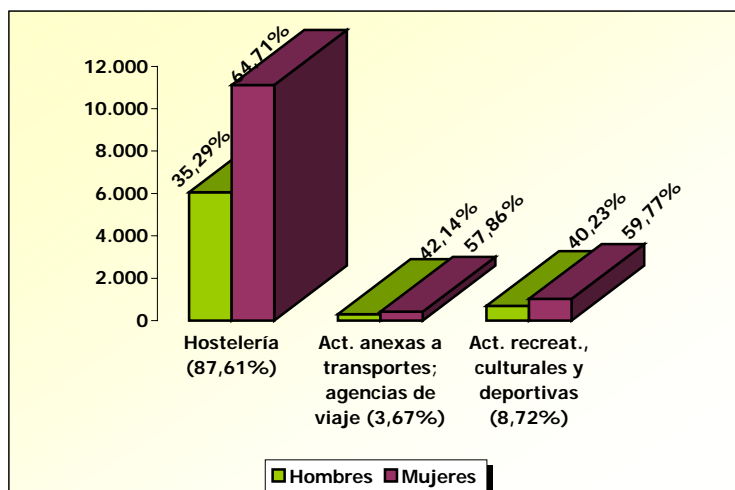
### 4. DEMANDA

#### 4.1. Demandantes de empleo de hostelería y turismo, según sexo. A 31 de diciembre de 2007

Sexo	Demandantes de hostelería y turismo	Total demandantes
Hombres	7.054	56.703
Mujeres	12.556	82.905
<b>Total</b>	<b>19.610</b>	<b>139.608</b>

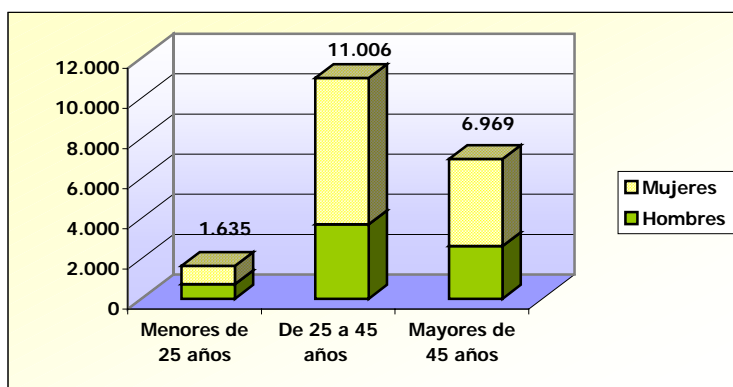


Sexo	Demandantes de hostelería y turismo				Total demandantes
	Hostelería (55)	Act. anexas a los transportes; agencias de viaje (63)	Act. recreativas, culturales y deportivas (92)	Total demandantes de hostelería y turismo	
Hombres	6.063	303	688	7.054	56.703
Mujeres	11.118	416	1.022	12.556	82.905
<b>Total</b>	<b>17.181</b>	<b>719</b>	<b>1.710</b>	<b>19.610</b>	<b>139.608</b>



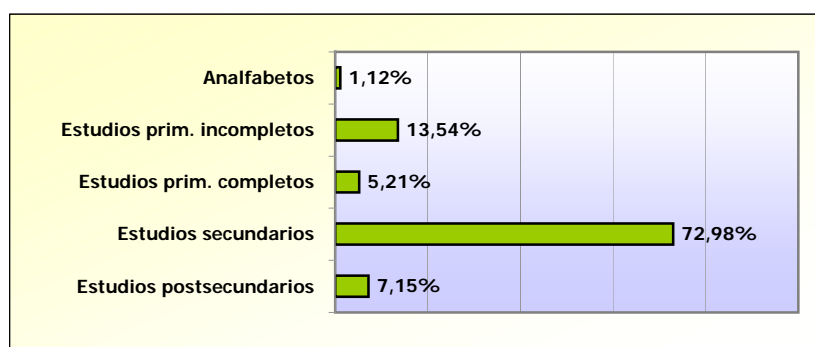
4.2. Demandantes de empleo de hostelería y turismo, según sexo y grupos de edad.  
A 31 de diciembre de 2007

Grupos de edad	Demandantes de hostelería y turismo			Total demandantes		
	Hombres	Mujeres	Total	Hombres	Mujeres	Total
Menores de 25 años	721	914	1.635	6.947	7.037	13.984
De 25 a 45 años	3.705	7.301	11.006	27.803	43.782	71.585
Mayores de 45 años	2.628	4.341	6.969	21.953	32.086	54.039
<b>Total</b>	<b>7.054</b>	<b>12.556</b>	<b>19.610</b>	<b>56.703</b>	<b>82.905</b>	<b>139.608</b>



4.3. Demandantes de empleo de hostelería y turismo, según sexo y nivel académico. A 31 de diciembre de 2007

Nivel académico	Demandantes de hostelería y turismo			Total demandantes		
	Hombres	Mujeres	Total	Hombres	Mujeres	Total
Analfabetos	57	163	220	878	985	1.863
Estudios primarios incompletos	906	1.749	2.655	11.811	14.594	26.405
Estudios primarios completos	395	626	1.021	2.741	3.271	6.012
Estudios secundarios	5.238	9.073	14.311	37.445	54.703	92.148
Estudios postsecundarios	458	945	1.403	3.828	9.352	13.180
<b>Total</b>	<b>7.054</b>	<b>12.556</b>	<b>19.610</b>	<b>56.703</b>	<b>82.905</b>	<b>139.608</b>



5. CONTRATACIÓN

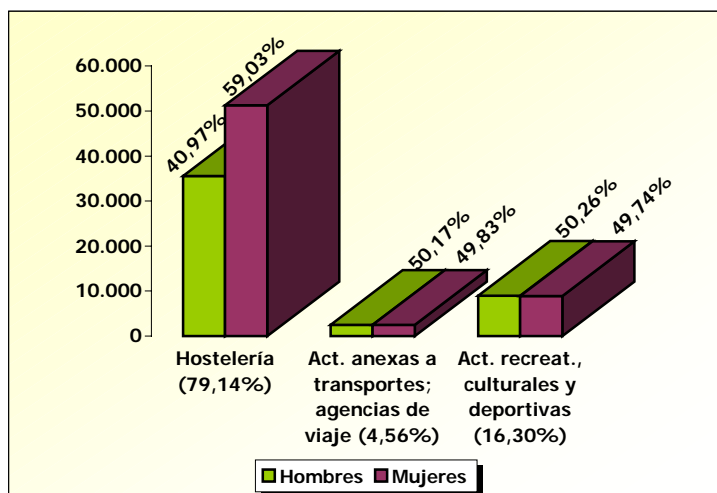


5.1. Contratación realizada en hostelería y turismo, según sexo. Datos acumulados año 2007

Sexo	Contratos en hostelería y turismo	Total contratos
Hombres	47.096	376.615
Mujeres	62.667	312.921
<b>Total</b>	<b>109.763</b>	<b>689.536</b>

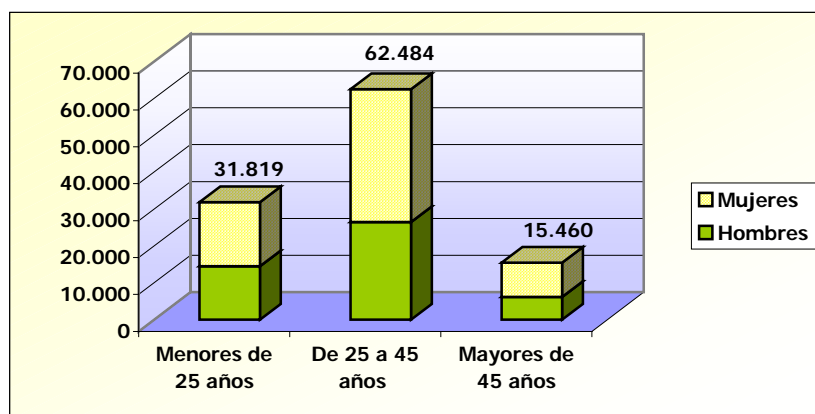


Sexo	Contratos en hostelería y turismo				Total contratos
	Hostelería (55)	Act. anexas a los transportes; agencias de viaje (63)	Act. recreativas, culturales y deportivas (92)	Total contratos en hostelería y turismo	
Hombres	35.592	2.512	8.992	<b>47.096</b>	<b>376.615</b>
Mujeres	51.272	2.495	8.900	<b>62.667</b>	<b>312.921</b>
<b>Total</b>	<b>86.864</b>	<b>5.007</b>	<b>17.892</b>	<b>109.763</b>	<b>689.536</b>



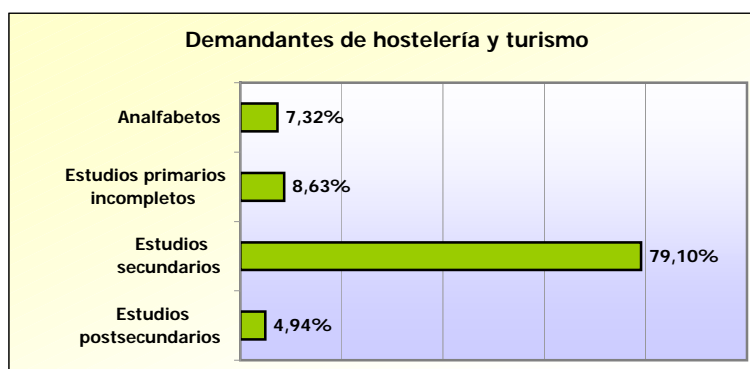
5.2. Contratación realizada en hostelería y turismo, según sexo y grupos de edad.  
Datos acumulados año 2007

Grupos de edad	Contratos en hostelería y turismo			Total contratos		
	Hombres	Mujeres	Total	Hombres	Mujeres	Total
Menores de 25 años	14.455	17.364	31.819	98.231	84.476	182.707
De 25 a 45 años	26.463	36.021	62.484	216.973	175.993	392.966
Mayores de 45 años	6.178	9.282	15.460	61.411	52.452	113.863
<b>Total</b>	<b>47.096</b>	<b>62.667</b>	<b>109.763</b>	<b>376.615</b>	<b>312.921</b>	<b>689.536</b>



5.3. Contratación realizada en hostelería y turismo, según sexo y nivel académico.  
Datos acumulados año 2007

Nivel académico	Contratos en hostelería y turismo			Total contratos		
	Hombres	Mujeres	Total	Hombres	Mujeres	Total
Analfabetos	3.667	4.372	8.039	41.409	24.413	65.822
Estudios primarios incompletos	3.607	5.865	9.472	45.731	33.899	79.630
Estudios secundarios	37.471	49.355	86.826	266.080	221.327	487.407
Estudios postsecundarios	2.351	3.075	5.426	23.395	33.282	56.677
<b>Total</b>	<b>47.096</b>	<b>62.667</b>	<b>109.763</b>	<b>376.615</b>	<b>312.921</b>	<b>689.536</b>

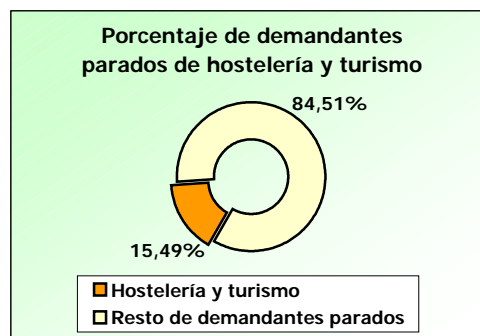


## II. CARACTERÍSTICAS LABORALES

### 6. DEMANDA

#### 6.1. Demandantes parados de hostelería y turismo, según sexo. A 31 de Diciembre de 2007

Sexo	Demandantes parados de hostelería y turismo	Total demandantes parados
Hombres	5.139	41.201
Mujeres	9.552	53.671
<b>Total</b>	<b>14.691</b>	<b>94.872</b>

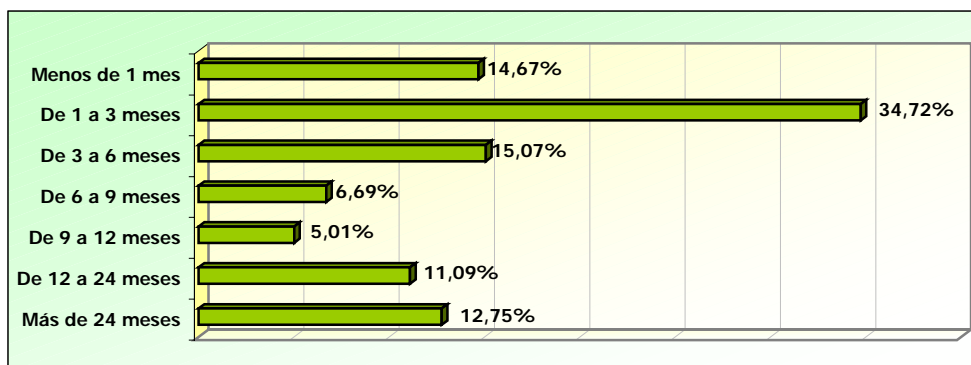


Sexo	Demandantes parados de hostelería y turismo				Total demandantes parados
	Hostelería (55)	Act. anexas a los transportes; agencias de viaje (63)	Act. recreativas, culturales y deportivas (92)	Total demandantes parados de hostelería y turismo	
Hombres	4.392	227	520	5.139	41.201
Mujeres	8.469	308	775	9.552	53.671
<b>Total</b>	<b>12.861</b>	<b>535</b>	<b>1.295</b>	<b>14.691</b>	<b>94.872</b>

#### 6.2. Demandantes de empleo de hostelería y turismo, según sexo y duración de la demanda. A 31 de Diciembre de 2007

Duración de la demanda	Demandantes de hostelería y turismo			Total demandantes		
	Hombres	Mujeres	Total	Hombres	Mujeres	Total
Menos de 1 mes	1.192	1.685	2.877	9.826	9.561	19.387
De 1 a 3 meses	2.823	3.985	6.808	16.424	19.978	36.402
De 3 a 6 meses	1.052	1.903	2.955	10.057	13.808	23.865
De 6 a 9 meses	430	882	1.312	4.668	7.495	12.163
De 9 a 12 meses	287	695	982	3.144	5.526	8.670
De 12 a 24 meses	606	1.569	2.175	5.335	10.504	15.839
Más de 24 meses	664	1.837	2.501	7.249	16.033	23.282
<b>Total</b>	<b>7.054</b>	<b>12.556</b>	<b>19.610</b>	<b>56.703</b>	<b>82.905</b>	<b>139.608</b>

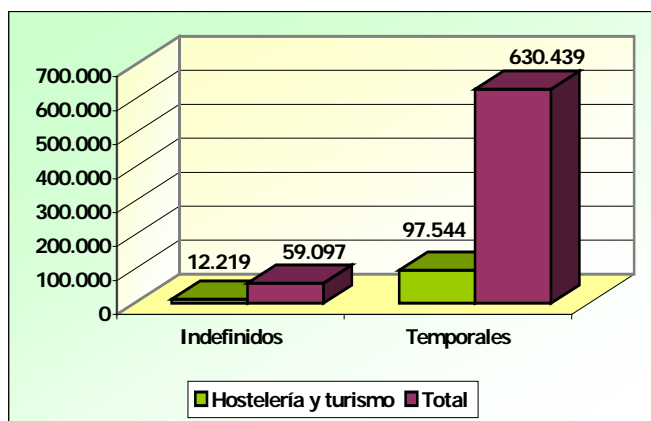
**Demandantes de empleo de hostelería y turismo según duración de la demanda**



**7. CONTRATACIÓN**

**7.1. Contratos indefinidos y contratos temporales realizados en hostelería y turismo, según sexo. Datos acumulados año 2007**

Indefinidos/ Temporales	Contratos en hostelería y turismo			Total contratos		
	Hombres	Mujeres	Total	Hombres	Mujeres	Total
<b>Indefinidos</b>	5.824	6.395	<b>12.219</b>	31.215	27.882	<b>59.097</b>
<b>Temporales</b>	41.272	56.272	<b>97.544</b>	345.400	285.039	<b>630.439</b>
<b>Total</b>	<b>47.096</b>	<b>62.667</b>	<b>109.763</b>	<b>376.615</b>	<b>312.921</b>	<b>689.536</b>



**7.2. Contratación realizada en hostelería y turismo, según sexo y tipo de contrato.  
Datos acumulados año 2007**

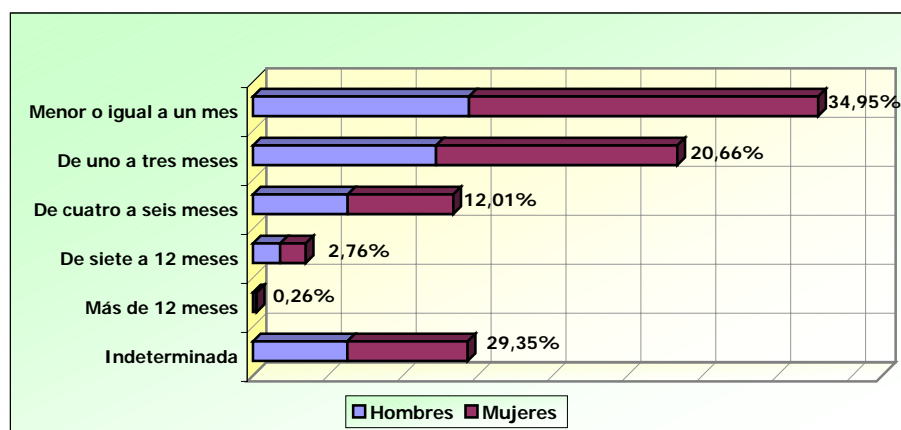
Tipo de contrato	Contratos en el sector servicios			Total contratos		
	Hombres	Mujeres	Total	Hombres	Mujeres	Total
Eventual circunstancias producción tiempo completo	20.095	26.584	<b>46.679</b>	108.329	115.684	<b>224.013</b>
Eventual circunstancias producción tiempo parcial	9.754	16.228	<b>25.982</b>	29.775	57.555	<b>87.330</b>
Obra/servicio tiempo parcial	3.932	6.004	<b>9.936</b>	21.195	33.456	<b>54.651</b>
Obra servicio tiempo completo	5.760	3.951	<b>9.711</b>	169.390	39.084	<b>208.474</b>
Interinidad a tiempo completo	1.185	2.207	<b>3.392</b>	9.672	23.817	<b>33.489</b>
Conversión tiempo completo no bonificado	1.505	1.403	<b>2.908</b>	11.410	7.375	<b>18.785</b>
Indefinido tiempo completo	1.299	881	<b>2.180</b>	8.913	4.992	<b>13.905</b>
Fijo discontinuo	548	997	<b>1.545</b>	858	1.453	<b>2.311</b>
Indefinido tiempo parcial	844	647	<b>1.491</b>	1.872	2.705	<b>4.577</b>
Conversión tiempo parcial no bonificado	510	877	<b>1.387</b>	1.557	3.854	<b>5.411</b>
Interinidad a tiempo parcial	137	989	<b>1.126</b>	1.740	11.594	<b>13.334</b>
Indefinido tiempo completo bonificado	327	516	<b>843</b>	2.540	2.920	<b>5.460</b>
Indefinido tiempo parcial bonificado	339	501	<b>840</b>	707	2.212	<b>2.919</b>
Conversión fijo discontinuo no bonificado	205	280	<b>485</b>	340	417	<b>757</b>
Formación	142	171	<b>313</b>	3.125	2.012	<b>5.137</b>
Conversión tiempo completo bonificado	117	96	<b>213</b>	2.494	1.040	<b>3.534</b>
Relevo a tiempo completo	79	37	<b>116</b>	189	74	<b>263</b>
Conversión tiempo parcial bonificado	35	79	<b>114</b>	143	436	<b>579</b>
Fijo discontinuo bonificado	36	73	<b>109</b>	62	310	<b>372</b>
Otros contratos	67	25	<b>92</b>	403	361	<b>764</b>
Jubilación parcial	67	14	<b>81</b>	231	61	<b>292</b>
Conversión fijo discontinuo bonificado	16	27	<b>43</b>	21	38	<b>59</b>
Prácticas a tiempo completo	9	34	<b>43</b>	820	785	<b>1.605</b>
Indefinido tiempo completo minusválidos	22	8	<b>30</b>	186	59	<b>245</b>
Temporal minusválidos a tiempo completo	21	9	<b>30</b>	311	153	<b>464</b>
Relevo a tiempo parcial	14	11	<b>25</b>	52	58	<b>110</b>
Conversión tiempo completo minusválidos	12	3	<b>15</b>	67	28	<b>95</b>
Indefinido tiempo parcial minusválidos	7	6	<b>13</b>	41	37	<b>78</b>
Temporal minusválidos a tiempo parcial	8	5	<b>13</b>	78	118	<b>196</b>
Prácticas a tiempo parcial	1	3	<b>4</b>	77	215	<b>292</b>
Fijo discontinuo minusválido	2	1	<b>3</b>	2	2	<b>4</b>
Jubilación especial a los 64 años	1	0	<b>1</b>	12	5	<b>17</b>
<b>Total</b>	<b>47.096</b>	<b>62.667</b>	<b>109.763</b>	<b>376.615</b>	<b>312.921</b>	<b>689.536</b>

**7.3. Duración de los contratos temporales en hostelería y turismo, según sexo. Datos acumulados año 2007**

Duración de los contratos temporales	Hostelería y turismo			Total		
	Hombres	Mujeres	Total	Hombres	Mujeres	Total
Menor o igual a un mes	14.414	23.308	<b>37.722</b>	82.828	128.126	<b>210.954</b>
De uno a tres meses	12.220	16.104	<b>28.324</b>	45.839	50.275	<b>96.114</b>
De cuatro a seis meses	6.321	7.050	<b>13.371</b>	27.880	28.781	<b>56.661</b>
De siete a 12 meses	1.827	1.696	<b>3.523</b>	6.147	6.484	<b>12.631</b>
Más de 12 meses	195	66	<b>261</b>	764	445	<b>1.209</b>
Indeterminada *	6.295	8.048	<b>14.343</b>	181.942	70.928	<b>252.870</b>
<b>Total temporales</b>	<b>41.272</b>	<b>56.272</b>	<b>97.544</b>	<b>345.400</b>	<b>285.039</b>	<b>630.439</b>

\* Indeterminada: Aquellos contratos que no incluyen la información sobre la duración del mismo.

**Duración de los contratos temporales en hostelería y turismo durante 2007**



**7.4. Movilidad interprovincial de la contratación en hostelería y turismo. Datos acumulados año 2007**

	Movilidad en hostelería y turismo			Movilidad total		
	Recepción	Emisión	Saldo	Recepción	Emisión	Saldo
Nº Contratos	10.016	9.512	504	93.506	66.978	26.528

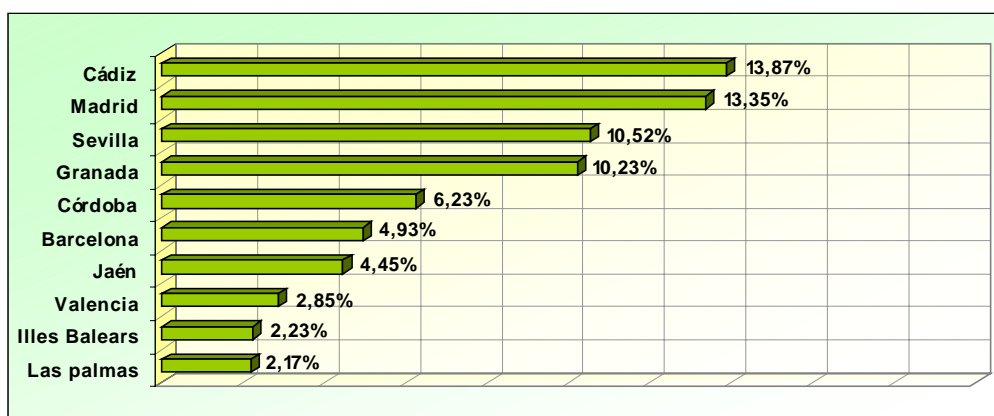
### 7.4.1. Según provincias y divisiones de actividad económica de hostelería y turismo

#### 7.4.1.1. Recepción de trabajadores en hostelería y turismo

Provincias de procedencia	Divisiones de actividad económica de hostelería y turismo						Total hostelería y turismo		
	Hostelería (55)		Act. anexas a los transportes; agencias de viaje (63)		Act. recreativas, culturales y deportivas (92)		Nº de contratos en hostelería y turismo	Porcentaje sobre total hostelería y turismo	Tasa de contratos en hostelería y turismo
	Abs.	%	Abs.	%	Abs.	%			
Cádiz	1.066	76,75%	52	3,74%	271	19,51%	<b>1.389</b>	13,87%	6,37%
Madrid	762	56,99%	37	2,77%	538	40,24%	<b>1.337</b>	13,35%	22,28%
Sevilla	683	64,80%	39	3,70%	332	31,50%	<b>1.054</b>	10,52%	6,32%
Granada	676	65,95%	57	5,56%	292	28,49%	<b>1.025</b>	10,23%	10,31%
Córdoba	461	73,88%	32	5,13%	131	20,99%	<b>624</b>	6,23%	7,12%
Barcelona	332	67,21%	13	2,63%	149	30,16%	<b>494</b>	4,93%	17,28%
Jaén	336	75,34%	13	2,91%	97	21,75%	<b>446</b>	4,45%	10,61%
No especificada	374	84,42%	17	3,84%	52	11,74%	<b>443</b>	4,42%	19,01%
Valencia	159	55,79%	7	2,46%	119	41,75%	<b>285</b>	2,85%	24,59%
Illes Balears	182	81,61%	12	5,38%	29	13,00%	<b>223</b>	2,23%	23,55%
Las palmas	180	82,95%	11	5,07%	26	11,98%	<b>217</b>	2,17%	28,37%
Almería	144	69,23%	15	7,21%	49	23,56%	<b>208</b>	2,08%	5,37%
Alicante	176	85,02%	4	1,93%	27	13,04%	<b>207</b>	2,07%	18,25%
Huelva	72	52,55%	2	1,46%	63	45,99%	<b>137</b>	1,37%	11,67%
Sta. Cruz de Tenerife	126	93,33%	1	0,74%	8	5,93%	<b>135</b>	1,35%	20,42%
Asturias	69	57,02%	4	3,31%	48	39,67%	<b>121</b>	1,21%	26,02%
Murcia	101	86,32%	2	1,71%	14	11,97%	<b>117</b>	1,17%	10,81%
Girona	77	71,30%	7	6,48%	24	22,22%	<b>108</b>	1,08%	22,22%
Badajoz	77	75,49%	2	1,96%	23	22,55%	<b>102</b>	1,02%	9,51%
Melilla	90	89,11%	5	4,95%	6	5,94%	<b>101</b>	1,01%	16,72%
A Coruña	54	60,67%	18	20,22%	17	19,10%	<b>89</b>	0,89%	16,21%
Ceuta	44	53,01%	2	2,41%	37	44,58%	<b>83</b>	0,83%	19,04%
Ciudad real	57	71,25%	5	6,25%	18	22,50%	<b>80</b>	0,80%	15,21%
Vizcaya	47	63,51%	5	6,76%	22	29,73%	<b>74</b>	0,74%	18,64%
Pontevedra	44	64,71%	7	10,29%	17	25,00%	<b>68</b>	0,68%	14,53%
Toledo	60	89,55%	2	2,99%	5	7,46%	<b>67</b>	0,67%	14,60%
Guipúzcoa	52	81,25%	2	3,13%	10	15,63%	<b>64</b>	0,64%	28,57%
Tarragona	50	83,33%	0	0,00%	10	16,67%	<b>60</b>	0,60%	17,24%
Cáceres	36	63,16%	6	10,53%	15	26,32%	<b>57</b>	0,57%	17,81%
Zaragoza	34	65,38%	0	0,00%	18	34,62%	<b>52</b>	0,52%	16,20%
Salamanca	41	89,13%	1	2,17%	4	8,70%	<b>46</b>	0,46%	19,41%

Provincias de procedencia	Divisiones de actividad económica de hostelería y turismo						Total hostelería y turismo		
	Hostelería (55)		Act. anexas a los transportes; agencias de viaje (63)		Act. recreativas, culturales y deportivas (92)		Nº de contratos en hostelería y turismo	Porcentaje sobre total hostelería y turismo	Tasa de contratos en hostelería y turismo
	Abs.	%	Abs.	%	Abs.	%			
León	39	86,67%	0	0,00%	6	13,33%	45	0,45%	16,13%
Valladolid	29	64,44%	7	15,56%	9	20,00%	45	0,45%	14,80%
Cantabria	35	83,33%	2	4,76%	5	11,90%	42	0,42%	19,63%
Lleida	36	90,00%	1	2,50%	3	7,50%	40	0,40%	15,33%
Burgos	33	89,19%	1	2,70%	3	8,11%	37	0,37%	17,54%
Albacete	29	82,86%	0	0,00%	6	17,14%	35	0,35%	10,57%
Guadalajara	12	36,36%	4	12,12%	17	51,52%	33	0,33%	23,74%
Castellón	23	74,19%	1	3,23%	7	22,58%	31	0,31%	15,98%
Segovia	20	74,07%	4	14,81%	3	11,11%	27	0,27%	31,40%
Álava	22	84,62%	0	0,00%	4	15,38%	26	0,26%	16,05%
La Rioja	15	71,43%	2	9,52%	4	19,05%	21	0,21%	16,67%
Huesca	17	85,00%	0	0,00%	3	15,00%	20	0,20%	24,69%
Navarra	16	80,00%	1	5,00%	3	15,00%	20	0,20%	10,15%
Lugo	19	100,00%	0	0,00%	0	0,00%	19	0,19%	24,36%
Palencia	12	80,00%	2	13,33%	1	6,67%	15	0,15%	20,55%
Ávila	7	58,33%	0	0,00%	5	41,67%	12	0,12%	15,00%
Cuenca	9	81,82%	0	0,00%	2	18,18%	11	0,11%	7,86%
Ourense	7	87,50%	0	0,00%	1	12,50%	8	0,08%	10,53%
Teruel	8	100,00%	0	0,00%	0	0,00%	8	0,08%	15,09%
Zamora	4	57,14%	1	14,29%	2	28,57%	7	0,07%	7,53%
Soria	1	100,00%	0	0,00%	0	0,00%	1	0,01%	4,35%
<b>Total contratos en hostelería y turismo</b>	<b>7.055</b>	<b>70,44%</b>	<b>406</b>	<b>4,05%</b>	<b>2.555</b>	<b>25,51%</b>	<b>10.016</b>	<b>100,00%</b>	<b>10,71%</b>

**Las 10 provincias que emiten más trabajadores de hostelería y turismo**



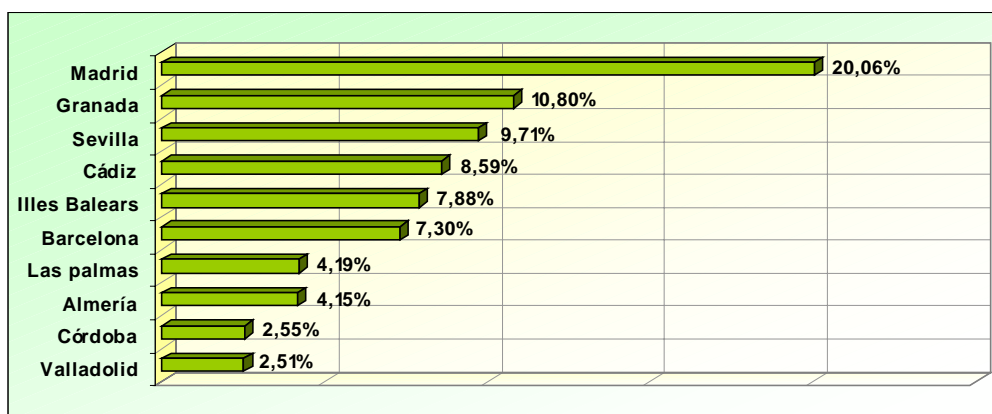


## 7.4.1.2. Emisión de trabajadores en hostelería y turismo

Provincias de procedencia	Divisiones de actividad económica de hostelería y turismo						Total hostelería y turismo		
	Hostelería (55)		Act. anexas a los transportes; agencias de viaje (63)		Act. recreativas, culturales y deportivas (92)		Nº de contratos en hostelería y turismo	Porcentaje sobre total hostelería y turismo	Tasa de contratos en hostelería y turismo
	Abs.	%	Abs.	%	Abs.	%			
Madrid	739	38,73%	268	14,05%	901	47,22%	<b>1.908</b>	20,06%	15,80%
Granada	533	51,90%	39	3,80%	455	44,30%	<b>1.027</b>	10,80%	13,47%
Sevilla	318	34,42%	93	10,06%	513	55,52%	<b>924</b>	9,71%	8,84%
Cádiz	561	68,67%	45	5,51%	211	25,83%	<b>817</b>	8,59%	11,74%
Illes Balears	589	78,53%	21	2,80%	140	18,67%	<b>750</b>	7,88%	42,28%
Barcelona	419	60,37%	89	12,82%	186	26,80%	<b>694</b>	7,30%	13,45%
Las palmas	346	86,72%	20	5,01%	33	8,27%	<b>399</b>	4,19%	45,91%
Almería	332	84,05%	10	2,53%	53	13,42%	<b>395</b>	4,15%	22,68%
Córdoba	160	65,84%	11	4,53%	72	29,63%	<b>243</b>	2,55%	5,89%
Valladolid	12	5,02%	1	0,42%	226	94,56%	<b>239</b>	2,51%	54,44%
Sta. Cruz de Tenerife	188	88,68%	8	3,77%	16	7,55%	<b>212</b>	2,23%	32,92%
Alicante	148	72,91%	14	6,90%	41	20,20%	<b>203</b>	2,13%	21,97%
Valencia	101	60,48%	14	8,38%	52	31,14%	<b>167</b>	1,76%	11,10%
Murcia	99	69,23%	13	9,09%	31	21,68%	<b>143</b>	1,50%	8,24%
Tarragona	74	53,24%	8	5,76%	57	41,01%	<b>139</b>	1,46%	19,80%
Jaén	59	47,20%	26	20,80%	40	32,00%	<b>125</b>	1,31%	6,34%
Girona	112	93,33%	1	0,83%	7	5,83%	<b>120</b>	1,26%	28,17%
Huelva	64	71,11%	1	1,11%	25	27,78%	<b>90</b>	0,95%	12,08%
Huesca	71	83,53%	2	2,35%	12	14,12%	<b>85</b>	0,89%	38,12%
Vizcaya	20	23,53%	6	7,06%	59	69,41%	<b>85</b>	0,89%	17,60%
Zaragoza	34	53,97%	19	30,16%	10	15,87%	<b>63</b>	0,66%	10,36%
Castellón	45	77,59%	0	0,00%	13	22,41%	<b>58</b>	0,61%	16,81%
Lleida	46	86,79%	0	0,00%	7	13,21%	<b>53</b>	0,56%	18,34%
Asturias	23	45,10%	2	3,92%	26	50,98%	<b>51</b>	0,54%	16,61%
Cantabria	35	87,50%	3	7,50%	2	5,00%	<b>40</b>	0,42%	23,95%
Toledo	32	80,00%	2	5,00%	6	15,00%	<b>40</b>	0,42%	7,33%
A Coruña	19	59,38%	0	0,00%	13	40,63%	<b>32</b>	0,34%	8,49%
Álava	27	90,00%	1	3,33%	2	6,67%	<b>30</b>	0,32%	10,38%
Burgos	18	60,00%	1	3,33%	11	36,67%	<b>30</b>	0,32%	18,99%
Guipúzcoa	18	64,29%	0	0,00%	10	35,71%	<b>28</b>	0,29%	12,50%
Badajoz	18	66,67%	3	11,11%	6	22,22%	<b>27</b>	0,28%	14,52%
Cáceres	13	48,15%	0	0,00%	14	51,85%	<b>27</b>	0,28%	32,14%
Pontevedra	18	69,23%	3	11,54%	5	19,23%	<b>26</b>	0,27%	11,30%

Provincias de procedencia	Divisiones de actividad económica de hostelería y turismo						Total hostelería y turismo		
	Hostelería (55)		Act. anexas a los transportes; agencias de viaje (63)		Act. recreativas, culturales y deportivas (92)		Nº de contratos en hostelería y turismo	Porcentaje sobre total hostelería y turismo	Tasa de contratos en hostelería y turismo
	Abs.	%	Abs.	%	Abs.	%			
Zamora	24	96,00%	0	0,00%	1	4,00%	25	0,26%	55,56%
Navarra	18	81,82%	0	0,00%	4	18,18%	22	0,23%	7,07%
Ávila	19	100,00%	0	0,00%	0	0,00%	19	0,20%	38,78%
La Rioja	14	73,68%	1	5,26%	4	21,05%	19	0,20%	7,69%
León	14	77,78%	0	0,00%	4	22,22%	18	0,19%	16,82%
Ciudad real	10	58,82%	1	5,88%	6	35,29%	17	0,18%	5,82%
Melilla	4	23,53%	8	47,06%	5	29,41%	17	0,18%	8,54%
Ceuta	6	37,50%	10	62,50%	0	0,00%	16	0,17%	6,99%
Guadalajara	2	14,29%	5	35,71%	7	50,00%	14	0,15%	4,12%
Albacete	7	58,33%	1	8,33%	4	33,33%	12	0,13%	5,08%
Salamanca	9	75,00%	1	8,33%	2	16,67%	12	0,13%	16,90%
No especificada	7	77,78%	0	0,00%	2	22,22%	9	0,09%	7,63%
Cuenca	6	75,00%	0	0,00%	2	25,00%	8	0,08%	12,90%
Segovia	6	75,00%	1	12,50%	1	12,50%	8	0,08%	21,05%
Lugo	7	100,00%	0	0,00%	0	0,00%	7	0,07%	31,82%
Soria	6	100,00%	0	0,00%	0	0,00%	6	0,06%	10,00%
Ourense	4	80,00%	1	20,00%	0	0,00%	5	0,05%	5,49%
Palencia	3	60,00%	0	0,00%	2	40,00%	5	0,05%	13,51%
Teruel	1	33,33%	0	0,00%	2	66,67%	3	0,03%	7,89%
<b>Total contratos en hostelería y turismo</b>	<b>5.458</b>	<b>57,38%</b>	<b>753</b>	<b>7,92%</b>	<b>3.301</b>	<b>34,70%</b>	<b>9.512</b>	<b>100,00%</b>	<b>14,20%</b>

**Las 10 provincias a las que Málaga emite más trabajadores de hostelería y turismo**



## 7.4.2. Evolución mensual de la movilidad interprovincial. Año 2007

## 7.4.2.1. Recepción de trabajadores en hostelería y turismo

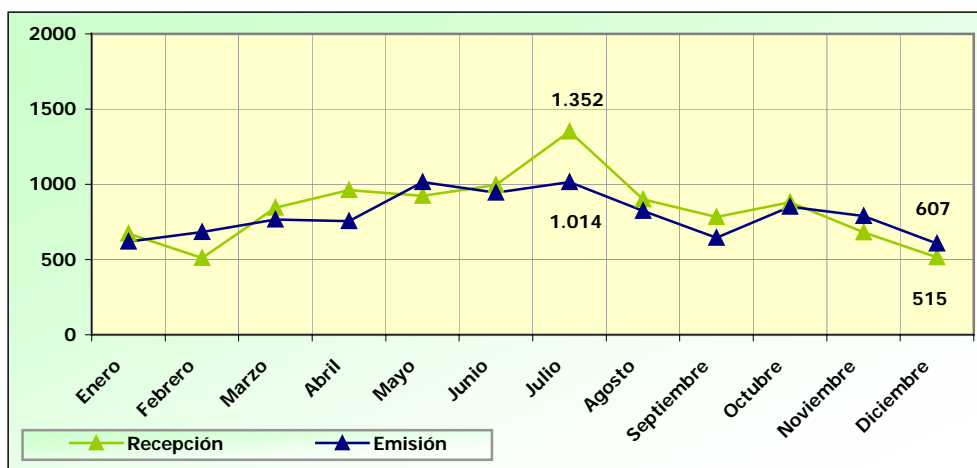
Meses	Divisiones de actividad económica de hostelería y turismo						Total hostelería y turismo		
	Hostelería (55)		Act. anexas a los transportes; agencias de viaje (63)		Act. recreativas, culturales y deportivas (92)		Nº de contratos en hostelería y turismo	Porcentaje sobre total hostelería y turismo	Tasa de contratos en hostelería y turismo
	Abs.	%	Abs.	%	Abs.	%			
Enero	428	63,69%	38	5,65%	206	30,65%	<b>672</b>	6,71%	7,14%
Febrero	352	69,02%	22	4,31%	136	26,67%	<b>510</b>	5,09%	6,65%
Marzo	594	70,38%	37	4,38%	213	25,24%	<b>844</b>	8,43%	9,56%
Abril	627	65,24%	33	3,43%	301	31,32%	<b>961</b>	9,59%	13,10%
Mayo	656	71,00%	42	4,55%	226	24,46%	<b>924</b>	9,23%	11,51%
Junio	696	69,95%	27	2,71%	272	27,34%	<b>995</b>	9,93%	13,18%
Julio	986	72,93%	54	3,99%	312	23,08%	<b>1.352</b>	13,50%	16,24%
Agosto	658	73,19%	31	3,45%	210	23,36%	<b>899</b>	8,98%	13,54%
Septiembre	555	70,88%	34	4,34%	194	24,78%	<b>783</b>	7,82%	10,83%
Octubre	677	76,84%	29	3,29%	175	19,86%	<b>881</b>	8,80%	9,30%
Noviembre	478	70,29%	33	4,85%	169	24,85%	<b>680</b>	6,79%	9,25%
Diciembre	348	67,57%	26	5,05%	141	27,38%	<b>515</b>	5,14%	9,09%
<b>Total contratos en hostelería y turismo</b>	<b>7.055</b>	<b>70,44%</b>	<b>406</b>	<b>4,05%</b>	<b>2.555</b>	<b>25,51%</b>	<b>10.016</b>	<b>100,00%</b>	<b>10,71%</b>

## 7.4.2.2. Emisión de trabajadores en hostelería y turismo

Meses	Divisiones de actividad económica de hostelería y turismo						Total hostelería y turismo		
	Hostelería (55)		Act. anexas a los transportes; agencias de viaje (63)		Act. recreativas, culturales y deportivas (92)		Nº de contratos en hostelería y turismo	Porcentaje sobre total hostelería y turismo	Tasa de contratos en hostelería y turismo
	Abs.	%	Abs.	%	Abs.	%			
Enero	387	62,52%	43	6,95%	189	30,53%	<b>619</b>	6,51%	10,83%
Febrero	411	60,09%	34	4,97%	239	34,94%	<b>684</b>	7,19%	12,49%
Marzo	433	56,60%	58	7,58%	274	35,82%	<b>765</b>	8,04%	12,80%
Abril	429	56,82%	68	9,01%	258	34,17%	<b>755</b>	7,94%	15,64%
Mayo	537	52,96%	65	6,41%	412	40,63%	<b>1.014</b>	10,66%	16,89%
Junio	535	56,67%	95	10,06%	314	33,26%	<b>944</b>	9,92%	17,00%
Julio	634	62,52%	91	8,97%	289	28,50%	<b>1.014</b>	10,66%	15,90%
Agosto	466	56,55%	68	8,25%	290	35,19%	<b>824</b>	8,66%	17,38%

Meses	Divisiones de actividad económica de hostelería y turismo						Total hostelería y turismo		
	Hostelería (55)		Act. anexas a los transportes; agencias de viaje (63)		Act. recreativas, culturales y deportivas (92)		Nº de contratos en hostelería y turismo	Porcentaje sobre total hostelería y turismo	Tasa de contratos en hostelería y turismo
	Abs.	%	Abs.	%	Abs.	%			
Septiembre	381	59,07%	57	8,84%	207	32,09%	645	6,78%	12,20%
Octubre	480	56,40%	74	8,70%	297	34,90%	851	8,95%	13,09%
Noviembre	435	55,06%	64	8,10%	291	36,84%	790	8,31%	13,22%
Diciembre	330	54,37%	36	5,93%	241	39,70%	607	6,38%	13,36%
<b>Total contratos en hostelería y turismo</b>	<b>5.458</b>	<b>57,38%</b>	<b>753</b>	<b>7,92%</b>	<b>3.301</b>	<b>34,70%</b>	<b>9.512</b>	<b>100,00%</b>	<b>14,20%</b>

**Evolución mensual de la movilidad interprovincial en hostelería y turismo. Recepción/ Emisión**



## 8. ÁMBITO OCUPACIONAL

## 8.1. Los 25 grupos de ocupación con mayor número de demandantes con experiencia en hostelería y turismo, según sexo. A 31 de diciembre de 2007

Grupos de ocupación más demandados A 31 de diciembre de 2007	Demandantes con experiencia en hostelería y turismo				Total demandantes			
	Hombres	Mujeres	Total	Tasa de * contratación	Hombres	Mujeres	Total	Tasa de * contratación
Personal de limpieza de oficinas, hoteles (camareras de piso) y otros estab. similares	215	3.887	4.102	0,50	856	16.407	17.263	0,38
Camareros, bármanes y asimilados	2.024	1.447	3.471	1,22	3.257	2.374	5.631	0,96
Cocineros y otros preparadores de comidas	950	1.238	2.188	0,76	1.319	2.119	3.438	0,53
Dependientes y exhibidores en tiendas, almacenes, quioscos y mercados	204	1.487	1.691	0,10	1.736	11.284	13.020	0,31
Taquígrafos y mecanógrafos	192	801	993	0,08	1.794	7.566	9.360	0,14
Peones de industrias manufactureras	257	394	651	0,02	3.459	4.543	8.002	0,22
Recepcionistas en establecimientos distintos de oficinas	208	258	466	0,49	422	854	1.276	0,59
Peones del transporte y descargadores	183	71	254	0,29	2.082	660	2.742	0,74
Peones de la construcción de edificios	248	5	253	0,04	6.393	57	6.450	0,50
Cajeros, taquilleros (excepto bancos y correos)	16	221	237	0,20	76	1.224	1.300	0,37
Empleados para el cuidado de niños	2	191	193	0,49	21	1.462	1.483	0,14
Jefes de cocineros, de camareros y asimil.	147	23	170	0,66	184	30	214	0,74
Peluqueros, especialistas en tratamiento de belleza y trabajadores asimilados	6	158	164	0,13	103	1.620	1.723	0,18
Trabajadores cualificados por cuenta ajena en huertas, viveros y jardines	120	44	164	0,12	1.177	549	1.726	0,22
Representantes de comercio y técnicos de ventas	98	62	160	0,30	1.249	532	1.781	0,47
Mayordomos, ecónomos y asimilados	28	117	145	0,10	41	173	214	0,09
Taxistas y conductores de automóviles / furgonetas	122	9	131	0,25	1.307	54	1.361	0,48
Albañiles y mamposteros	122	4	126	0,23	4.667	34	4.701	1,31
Auxiliares de enfermería hospitalaria	6	112	118	0,01	66	1.249	1.315	0,36
Secretarios administrativos y asimilados	11	104	115	0,24	134	815	949	0,30
Vigilantes, guardianes y asimilados	99	14	113	1,03	661	94	755	0,90
Lavanderos, planchadores, y asimilados	11	96	107	0,31	30	402	432	0,37
Conserjes de edificios	63	43	106	0,17	532	397	929	0,33
Deportistas y profesionales similares	66	35	101	1,42	174	86	260	1,06
Croupieres y otros empleados de salas de juego y apuestas	36	53	89	0,99	88	106	194	0,46
<b>Total de la provincia de Málaga</b>	<b>7.054</b>	<b>12.556</b>	<b>19.610</b>	<b>0,55</b>	<b>56.703</b>	<b>82.905</b>	<b>139.608</b>	<b>0,43</b>

\* Las tasas de contratación se han obtenido dividiendo la media anual de contratos entre la media anual de demandantes. Año 2007.

**8.2. Los 25 grupos de ocupación con mayor número de contratos en hostelería y turismo, según sexo. Datos acumulados año 2007**

Grupos de ocupación más contratados Datos acumulados año 2007	Contratos en hostelería y turismo				Total contratos			
	Hombres	Mujeres	Total	Tasa de * contratación	Hombres	Mujeres	Total	Tasa de * contratación
<b>Camareros, bármanes y asimilados</b>	18.832	20.402	<b>39.234</b>	<b>1,22</b>	26.400	27.030	<b>53.430</b>	<b>0,96</b>
<b>Personal de limpieza de oficinas, hoteles (camareras de piso) y otros establecimientos similares</b>	2.769	17.817	<b>20.586</b>	<b>0,50</b>	12.218	59.799	<b>72.017</b>	<b>0,38</b>
<b>Cocineros y otros preparadores de comidas</b>	6.823	8.501	<b>15.324</b>	<b>0,76</b>	7.767	10.178	<b>17.945</b>	<b>0,53</b>
<b>Animadores comunitarios</b>	852	1.720	<b>2.572</b>	<b>3,87</b>	2.416	5.541	<b>7.957</b>	<b>1,81</b>
<b>Recepcionistas en establecimientos distintos de oficinas</b>	1.031	1.272	<b>2.303</b>	<b>0,49</b>	2.209	5.970	<b>8.179</b>	<b>0,59</b>
<b>Actores y directores de cine, radio, televisión. Y de teatro y asimilados</b>	1.052	817	<b>1.869</b>	<b>7,16</b>	1.348	880	<b>2.228</b>	<b>3,69</b>
<b>Dependientes y exhibidores en tiendas, almacenes, quioscos y mercados</b>	512	1.276	<b>1.788</b>	<b>0,10</b>	10.245	37.119	<b>47.364</b>	<b>0,31</b>
<b>Deportistas y profesionales similares</b>	837	629	<b>1.466</b>	<b>1,42</b>	1.994	1.360	<b>3.354</b>	<b>1,06</b>
<b>Otros diversos trabajadores de servicios personales</b>	574	793	<b>1.367</b>	<b>1,71</b>	876	1.097	<b>1.973</b>	<b>0,69</b>
<b>Vigilantes, guardianes y asimilados</b>	934	254	<b>1.188</b>	<b>1,03</b>	6.075	1.029	<b>7.104</b>	<b>0,90</b>
<b>Jefes de cocineros, de camareros y asimilados</b>	909	191	<b>1.100</b>	<b>0,66</b>	1.144	386	<b>1.530</b>	<b>0,74</b>
<b>Empleados para el cuidado de niños</b>	88	963	<b>1.051</b>	<b>0,49</b>	205	2.287	<b>2.492</b>	<b>0,14</b>
<b>Croupieres y otros empleados de salas de juego y apuestas</b>	337	663	<b>1.000</b>	<b>0,99</b>	365	678	<b>1.043</b>	<b>0,46</b>
<b>Conductores de motocicletas y ciclomotores</b>	948	45	<b>993</b>	<b>6,85</b>	1.371	76	<b>1.447</b>	<b>0,30</b>
<b>Taquígrafos y mecanógrafos</b>	219	626	<b>845</b>	<b>0,08</b>	4.588	10.608	<b>15.196</b>	<b>0,14</b>
<b>Bañista-socorrista</b>	547	273	<b>820</b>	<b>1,86</b>	1.814	717	<b>2.531</b>	<b>0,25</b>
<b>Peones del transporte y descargadores</b>	762	37	<b>799</b>	<b>0,29</b>	18.152	4.906	<b>23.058</b>	<b>0,74</b>
<b>Técnicos en electricidad</b>	659	54	<b>713</b>	<b>1,80</b>	1.232	69	<b>1.301</b>	<b>1,04</b>
<b>Decoradores y diseñadores artísticos</b>	516	178	<b>694</b>	<b>1,57</b>	732	374	<b>1.106</b>	<b>1,17</b>
<b>Fotógrafos y operadores de equipos de grabación de imagen y sonido</b>	562	129	<b>691</b>	<b>1,20</b>	743	195	<b>938</b>	<b>1,41</b>
<b>Guías y azafatas de tierra</b>	125	518	<b>643</b>	<b>0,86</b>	424	2.480	<b>2.904</b>	<b>1,56</b>
<b>Auxiliares administrativos con tareas de atención al público no clasificados anteriormente</b>	150	445	<b>595</b>	<b>24,79</b>	2.014	7.418	<b>9.432</b>	<b>58,22</b>
<b>Representantes de comercio y técnicos de ventas</b>	183	346	<b>529</b>	<b>0,30</b>	4.268	5.220	<b>9.488</b>	<b>0,47</b>
<b>Cajeros, taquilleros (excepto bancos y correos)</b>	146	380	<b>526</b>	<b>0,20</b>	648	5.129	<b>5.777</b>	<b>0,37</b>
<b>Vendedores a domicilio y por teléfono</b>	95	388	<b>483</b>	<b>2,29</b>	988	2.051	<b>3.039</b>	<b>2,05</b>
<b>Total de la provincia de Málaga</b>	<b>47.096</b>	<b>62.667</b>	<b>109.763</b>	<b>0,55</b>	<b>56.703</b>	<b>82.905</b>	<b>139.608</b>	<b>0,43</b>

\* Las tasas de contratación se han obtenido dividiendo la media anual de contratos entre la media anual de demandantes. Año 2007.

**8.3. Los 25 grupos de ocupación con mayor tasa de contratación en hostelería y turismo. Datos 2007**

Grupos de ocupación	Hostelería y turismo			Total		
	Medias de contratos del año 2007	Medias de demandantes del año 2007	Tasas de contratación	Medias de contratos del año 2007	Medias de demandantes del año 2007	Tasas de contratación
Otros trabajadores diversos de acabado de construcciones	2,83	0,08	<b>34,00</b>	37,00	9,33	<b>3,96</b>
Payasos, prestidigitadores, acróbatas y profesionales similares	2,25	0,08	<b>27,00</b>	2,25	3,42	<b>0,66</b>
Auxiliares administrativos con tareas de atención al público no clasificados anteriormente	49,58	2,00	<b>24,79</b>	786,00	13,50	<b>58,22</b>
Auxiliares administrativos sin tareas de atención al público no clasificados anteriormente	20,75	1,25	<b>16,60</b>	368,58	6,08	<b>60,59</b>
Instructores de vuelo, navegación y conducción de vehículos	1,92	0,17	<b>11,50</b>	31,25	11,25	<b>2,78</b>
Dirección de otros departamentos especializados no mencionados anteriormente	0,83	0,08	<b>10,00</b>	5,58	16,75	<b>0,33</b>
Limpiabotas y otros trabajadores de oficios callejeros	11,83	1,50	<b>7,89</b>	86,17	33,75	<b>2,55</b>
Actores y directores de cine, radio, televisión. Y de teatro y asimilados	155,75	21,75	<b>7,16</b>	185,67	50,25	<b>3,69</b>
Conductores de motocicletas y ciclomotores	82,75	12,08	<b>6,85</b>	120,58	77,17	<b>1,56</b>
Operadores de máquinas-herramienta	6,17	1,08	<b>5,69</b>	18,67	43,33	<b>0,43</b>
Otros diversos trabajadores de los servicios de protección y seguridad	2,75	0,58	<b>4,71</b>	31,17	22,42	<b>1,39</b>
Peones ganaderos	5,17	1,17	<b>4,43</b>	16,33	28,42	<b>0,57</b>
Jueces y magistrados	1,33	0,33	<b>4,00</b>	2,00	0,92	<b>2,18</b>
Montadores y empalmadores de cables	0,33	0,08	<b>4,00</b>	19,42	25,08	<b>0,77</b>
Operadores de equipos de radio y televisión y de telecomunicación	11,00	2,83	<b>3,88</b>	16,42	25,92	<b>0,63</b>
Animadores comunitarios	214,33	55,42	<b>3,87</b>	663,08	365,75	<b>1,81</b>
Peones de la minería, canteras y otras industrias extractivas	1,83	0,50	<b>3,67</b>	28,00	13,83	<b>2,02</b>
Empleados de oficina de servicios de transportes	23,08	6,33	<b>3,64</b>	72,50	73,92	<b>0,98</b>
Peones de obras públicas y mantenimiento de carreteras, presas y construcciones similares	16,58	4,67	<b>3,55</b>	343,25	117,25	<b>2,93</b>
Mozos de equipaje y asimilados	25,42	7,83	<b>3,24</b>	270,00	27,83	<b>9,70</b>
Fisioterapeutas	19,42	6,42	<b>3,03</b>	63,75	67,83	<b>0,94</b>
Otros ingenieros técnicos (excepto en especialidades agrícolas y forestales)	0,25	0,08	<b>3,00</b>	18,75	28,58	<b>0,66</b>
Vendedores a domicilio y por teléfono	40,25	17,58	<b>2,29</b>	253,25	123,25	<b>2,05</b>
Músicos, cantantes y bailarines de espectáculos en cabarets y similares	21,75	11,58	<b>1,88</b>	24,50	37,25	<b>0,66</b>
Bañista-socorrista	68,33	36,83	<b>1,86</b>	210,92	149,17	<b>1,41</b>
<b>Total Provincial</b>	<b>9.146,92</b>	<b>16.666,67</b>	<b>0,55</b>	<b>57.461,33</b>	<b>133.048,17</b>	<b>0,43</b>



**8.4. Rotación de los contratos en hostelería y turismo en los 25 grupos de ocupación con mayor número de contratos, según sexo. Datos acumulados año 2007**

Grupos de ocupación más contratados Datos acumulados 2007	Contratos			Personas contratadas (Demandas)			Índice Rotación		
	Hombres	Mujeres	Total	Hombres	Mujeres	Total	Hombres	Mujeres	Total
<b>Camareros, bármanes y asimilados</b>	18.832	20.402	<b>39.234</b>	16.571	17.983	<b>34.554</b>	1,14	1,13	<b>1,14</b>
<b>Personal de limpieza de oficinas, hoteles (camareras de piso) y otros establecimientos similares</b>	2.769	17.817	<b>20.586</b>	2.566	14.212	<b>16.778</b>	1,08	1,25	<b>1,23</b>
<b>Cocineros y otros preparadores de comidas</b>	6.823	8.501	<b>15.324</b>	6.574	8.232	<b>14.806</b>	1,04	1,03	<b>1,03</b>
<b>Animadores comunitarios</b>	852	1.720	<b>2.572</b>	667	1.239	<b>1.906</b>	1,28	1,39	<b>1,35</b>
<b>Recepcionistas en establecimientos distintos de oficinas</b>	1.031	1.272	<b>2.303</b>	989	1.218	<b>2.207</b>	1,04	1,04	<b>1,04</b>
<b>Actores y directores de cine, radio, televisión. / de teatro y asimilados</b>	1.052	817	<b>1.869</b>	680	531	<b>1.211</b>	1,55	1,54	<b>1,54</b>
<b>Dependientes y exhibidores en tiendas, almacenes, quioscos y mercados</b>	512	1.276	<b>1.788</b>	474	1.232	<b>1.706</b>	1,08	1,04	<b>1,05</b>
<b>Deportistas y profesionales similares</b>	837	629	<b>1.466</b>	739	527	<b>1.266</b>	1,13	1,19	<b>1,16</b>
<b>Otros diversos trabajadores de servicios personales</b>	574	793	<b>1.367</b>	538	682	<b>1.220</b>	1,07	1,16	<b>1,12</b>
<b>Vigilantes, guardianes y asimilados</b>	934	254	<b>1.188</b>	902	239	<b>1.141</b>	1,04	1,06	<b>1,04</b>
<b>Jefes de cocineros, de camareros y asimil.</b>	909	191	<b>1.100</b>	890	188	<b>1.078</b>	1,02	1,02	<b>1,02</b>
<b>Empleados para el cuidado de niños</b>	88	963	<b>1.051</b>	72	908	<b>980</b>	1,22	1,06	<b>1,07</b>
<b>Croupieres y otros empleados de salas de juego y apuestas</b>	337	663	<b>1.000</b>	282	567	<b>849</b>	1,2	1,17	<b>1,18</b>
<b>Conductores de motocicletas y ciclomotores</b>	948	45	<b>993</b>	935	45	<b>980</b>	1,01	1	<b>1,01</b>
<b>Taquígrafos y mecanógrafos</b>	219	626	<b>845</b>	215	531	<b>746</b>	1,02	1,18	<b>1,13</b>
<b>Bañista-socorrista</b>	547	273	<b>820</b>	504	239	<b>743</b>	1,09	1,14	<b>1,1</b>
<b>Peones del transporte y descargadores</b>	762	37	<b>799</b>	649	37	<b>686</b>	1,17	1	<b>1,16</b>
<b>Técnicos en electricidad</b>	659	54	<b>713</b>	478	38	<b>516</b>	1,38	1,42	<b>1,38</b>
<b>Decoradores y diseñadores artísticos</b>	516	178	<b>694</b>	365	137	<b>502</b>	1,41	1,3	<b>1,38</b>
<b>Fotógrafos y operadores de equipos de grabación de imagen y sonido</b>	562	129	<b>691</b>	389	118	<b>507</b>	1,44	1,09	<b>1,36</b>
<b>Guías y azafatas de tierra</b>	125	518	<b>643</b>	86	276	<b>362</b>	1,45	1,88	<b>1,78</b>
<b>Auxiliares administrativos con tareas de atención al público no clasif. anteriormente</b>	150	445	<b>595</b>	149	436	<b>585</b>	1,01	1,02	<b>1,02</b>
<b>Representantes de comercio y técnicos de ventas</b>	183	346	<b>529</b>	179	345	<b>524</b>	1,02	1	<b>1,01</b>
<b>Cajeros, taquilleros (excepto bancos y correos)</b>	146	380	<b>526</b>	145	369	<b>514</b>	1,01	1,03	<b>1,02</b>
<b>Vendedores a domicilio y por teléfono</b>	95	388	<b>483</b>	94	386	<b>480</b>	1,01	1,01	<b>1,01</b>
<b>Total Provincial</b>	<b>47.096</b>	<b>62.667</b>	<b>109.763</b>	<b>41.918</b>	<b>54.290</b>	<b>96.208</b>	<b>1,12</b>	<b>1,15</b>	<b>1,14</b>



III. ANEXO 1: OCUPACIONES DE HOSTELERÍA Y TURISMO <sup>(1)</sup>

	Demandantes parados (A 31/12/2007)	Demandantes de empleo (A 31/12/2007)	Contratos (Datos acumulados 2007)
Total Ocupaciones TH (8 dígitos) <sup>(2)</sup>	11.611	15.514	---
Total Grupos Primarios de Ocupación TH (4 dígitos) <sup>(2)</sup>	22.400	29.825	165.950

ALOJAMIENTO

Código CNO	OCUPACION	Demandantes parados		Demandantes de empleo		Contratos		Tasa contratos (3)
		Abs.	%	Abs.	%	Abs.	%	
1125	DIRECTOR DE DEPARTAMENTO DE OPERACIONES EN EMPRESAS DE HOSTELERÍA DE 10 O MÁS ASALARIADOS	38	0,17%	48	0,16%	109	0,07%	0,22
1125.001.4	Director de departamento de operaciones en empresas de hostelería de 10 o más asalariados y/o restauración de 10 o más asalariados	13	0,11%	15	0,10%	---	---	---
1125.003.2	Director de hotel, de 10 o más asalariados	21	0,18%	27	0,17%	---	---	---
1125.004.1	Director de restaurante, de 10 o más asalariados	4	0,03%	6	0,04%	---	---	---
1311	GERENCIA DE HOTELES CON MENOS DE 10 ASALARIADOS	6	0,03%	8	0,03%	8	0,00%	0,06
1311.001.9	Gerente de hotel, con menos de 10 asalariados	6	0,05%	8	0,05%	---	---	---
1312	GERENCIA DE PENSIONES CON MENOS DE 10 ASALARIADOS	0	0,00%	0	0,00%	2	0,00%	0,00
1312.001.2	Gerente de pensión, fonda o similares, con menos de 10 asalariados	0	0,00%	0	0,00%	---	---	---
1319	GERENCIA DE OTRAS EMPRESAS DE HOSPEDAJE CON MENOS DE 10 ASALARIADOS	0	0,00%	0	0,00%	6	0,00%	0,00
1319.001.3	Gerente de albergues, campamentos y/o camping, con menos de 10 asalariados	0	0,00%	0	0,00%	---	---	---
3023	TECNICOS EN ELECTRICIDAD	---	---	---	---	---	---	---
3023.017.0	Técnico de mantenimiento de instalaciones hoteleras	46	0,40%	60	0,39%	---	---	---
5150	MAYORDOMOS, ECÓNOMOS Y ASIMILADOS	152	0,68%	214	0,72%	213	0,13%	0,09
5150.001.8	Mayordomo de hostelería	3	0,03%	5	0,03%	---	---	---
5150.004.1	Ecónomo, en general	3	0,03%	4	0,03%	---	---	---
5150.009.6	Encargado de economato y bodega (Hostelería)	21	0,18%	36	0,23%	---	---	---
5150.010.4	Gobernanta (Hostelería)	117	1,01%	157	1,01%	---	---	---
5150.011.5	Encargado de lencería y lavandería (Hostelería)	8	0,07%	12	0,08%	---	---	---
9121	PERSONAL DE LIMPIEZA DE OFICINAS, HOTELES (CAMARERAS DE PISO) Y OTROS ESTABLECIMIENTOS SIMILARES	12.925	57,70%	17.263	57,88%	72.017	43,40%	0,38
9121.005.0	Pinche de cocina	640	5,51%	849	5,47%	---	---	---
9121.006.1	Marmítón	82	0,71%	114	0,73%	---	---	---
9121.007.2	Mozo de habitación o valet	7	0,06%	17	0,11%	---	---	---
9121.008.3	Camarera de pisos (Hostelería)	1.584	13,64%	2.211	14,25%	---	---	---
9121.009.4	Ayudante de servicios (Hostelería)	28	0,24%	42	0,27%	---	---	---
9122	LAVANDEROS, PLANCHADORES Y ASIMILADOS	323	1,44%	432	1,45%	1.786	1,08%	0,37
9122.003.5	Lencera-lavandera-planchadora (Hostelería)	122	1,05%	164	1,06%	---	---	---

Código CNO	OCUPACIÓN	Demandantes parados		Demandantes de empleo		Contratos		Tasa contratos
		Abs.	%	Abs.	%	Abs.	%	
9220	VIGILANTES, GUARDIANES Y ASIMILADOS	---	---	---	---	---	---	---
9220.009.4	Portero de Hotel	18	0,16%	28	0,18%	---	---	---
9220.010.2	Guardarropa en locales públicos	4	0,03%	5	0,03%	---	---	---
9220.015.7	Aparcacoches	50	0,43%	25	0,16%	---	---	---
9320	ORDENANZAS	---	---	---	---	---	---	---
9320.002.4	Botones	25	0,22%	41	0,26%	---	---	---
9320.004.6	Ascensorista	3	0,03%	3	0,02%	---	---	---
9330	MOZOS DE EQUIPAJE Y ASIMILADOS	25	0,11%	40	0,13%	3.240	1,95%	9,70
9330.001.4	Mozo de equipajes	25	0,22%	40	0,26%	---	---	---

### RESTAURACIÓN

Código CNO	OCUPACIÓN	Demandantes parados		Demandantes de empleo		Contratos		Tasa contratos
		Abs.	%	Abs.	%	Abs.	%	
1320	GERENCIA DE EMPRESAS DE RESTAURACION CON MENOS DE 10 ASALARIADOS	39	0,17%	54	0,18%	61	0,04%	0,11
1320.001.5	Gerente de restaurante y establecimientos similares, con menos de 10 asalariados	23	0,20%	31	0,20%	---	---	---
1320.007.1	Gerente de café, bar y establecimientos similares, con menos de 10 asalariados	16	0,14%	23	0,15%	---	---	---
5010	COCINEROS Y OTROS PREPARADORES DE COMIDAS	2.579	11,51%	3.438	11,53%	17.945	10,81%	0,53
5010.001.7	Cocinero, en general	2.503	21,56%	3.331	21,47%	---	---	---
5010.004.0	Cocinero de barco	3	0,03%	3	0,02%	---	---	---
5010.005.1	Planchista (cafetería o restauración)	2	0,02%	3	0,02%	---	---	---
5010.006.2	Repostero-pastelero (hostelería)	27	0,23%	32	0,21%	---	---	---
5010.007.3	Supervisor de caterines	4	0,03%	7	0,05%	---	---	---
5010.008.4	Preparador de caterines	18	0,16%	30	0,19%	---	---	---
5010.009.5	Preparador de pizzas	19	0,16%	29	0,19%	---	---	---
5010.010.3	Preparador de precocinados y cocinados	3	0,03%	3	0,02%	---	---	---
5020	CAMAREROS, BARMANES Y ASIMILADOS	4.343	19,39%	5.631	18,88%	53.430	32,20%	0,96
5020.001.8	Camarero, en general	3.950	34,02%	5.150	33,20%	---	---	---

Código CNO	OCUPACIÓN	Demandantes parados		Demandantes de empleo		Contratos		Tasa contratos
		Abs.	%	Abs.	%	Abs.	%	
5020.002.9	Camarero de sala o jefe de rango	100	0,86%	122	0,79%	---	---	---
5020.003.0	Barman	68	0,59%	83	0,54%	---	---	---
5020.004.1	Camarero de barra y/o dependiente de cafetería	225	1,94%	276	1,78%	---	---	---
5030	JEFES DE COCINEROS, DE CAMAREROS Y ASIMILADOS	157	0,70%	214	0,72%	1.530	0,92%	0,74
5030.001.9	Jefe de cocina (hostelería)	30	0,26%	39	0,25%	---	---	---
5030.002.0	Jefe de partida (hostelería)	26	0,22%	38	0,24%	---	---	---
5030.005.3	Jefe de comedor o maestresala	81	0,70%	107	0,69%	---	---	---
5030.006.4	Jefe de barra en bar o cafetería	19	0,16%	28	0,18%	---	---	---
5030.007.5	Jefe del servicio de vinos	1	0,01%	2	0,01%	---	---	---
5141	AZAFATAS O CAMAREROS DE AVIÓN Y DE BARCO	45	0,20%	61	0,20%	238	0,14%	0,39
5141.003.6	Camarero de barco	3	0,03%	4	0,03%	---	---	---
5141.004.7	Mayordomo de buque	0	0,00%	0	0,00%	---	---	---

## TURISMO

Código CNO	OCUPACIÓN	Demandantes parados		Demandantes de empleo		Contratos		Tasa contratos
		Abs.	%	Abs.	%	Abs.	%	
1126	DIRECCIÓN DE DEPARTAMENTO DE OPERACIONES EN EMPRESAS DE TRANSPORTE, ALMACENAMIENTO Y COMUNICACIONES DE 10 O MÁS ASALARIADOS	29	0,13%	38	0,13%	83	0,05%	0,17
1126.013.8	Director de departamento de operaciones en empresa de actividades turísticas	8	0,07%	8	0,05%	---	---	---
1404	GERENCIA DE EMPRESAS DE TRANSPORTE, ALMACENAMIENTO Y COMUNICACIONES, CON MENOS DE 10 ASALARIADOS	---	---	---	---	---	---	---
1404.004.9	Gerente de empresa de actividades turísticas, con menos de 10 asalariados	0	0,00%	0	0,00%	---	---	---
2913	TÉCNICOS DE EMPRESAS Y TÉCNICOS DE ACTIVIDADES TURÍSTICAS	155	0,69%	227	0,76%	414	0,25%	0,18
2913.001.2	Técnico en empresas y actividades turísticas, en general	74	0,64%	106	0,68%	---	---	---
2913.005.8	Técnico de información turística	8	0,07%	8	0,05%	---	---	---
2913.006.7	Agente de desarrollo turístico	12	0,10%	16	0,10%	---	---	---
2913.020.9	Técnico en organización de ferias y eventos	10	0,09%	13	0,08%	---	---	---
3314	AGENTES DE VIAJE	53	0,24%	74	0,25%	353	0,21%	0,40
3314.001.6	Técnico en agencias de viajes	23	0,20%	31	0,20%	---	---	---

Código CNO	OCUPACIÓN	Demandantes parados		Demandantes de empleo		Contratos		Tasa contratos
		Abs.	%	Abs.	%	Abs.	%	
3314.002.5	Técnico de ventas en agencias de viajes	7	0,06%	8	0,05%	---	---	---
3314.003.4	Técnico de producto agencias de viajes	2	0,02%	2	0,01%	---	---	---
3314.005.2	Técnico de promoción agencias de viajes	0	0,00%	0	0,00%	---	---	---
3314.006.1	Transferista de agencias de viajes	4	0,03%	5	0,03%	---	---	---
3314.007.0	Agente de turismo rural	17	0,15%	28	0,18%	---	---	---
3545	DEPORTISTAS Y PROFESIONALES SIMILARES	---	---	---	---	---	---	---
3545.012.4	Patrón de embarcaciones deportivas a motor	2	0,02%	2	0,01%	---	---	---
3545.013.3	Patrón de embarcaciones deportivas a vela	5	0,04%	4	0,03%	---	---	---
3545.015.1	Monitor y/o animador deportivo	74	0,64%	123	0,79%	---	---	---
4521	EMPLEADOS DE AGENCIAS DE VIAJES	165	0,74%	211	0,71%	416	0,25%	0,18
4521.001.1	Empleado de agencias de viajes, en general	156	1,34%	201	1,30%	---	---	---
4521.003.9	Empleado de producto de agencias de viajes	1	0,01%	1	0,01%	---	---	---
4521.004.8	Empleado de ventas de agencias de viajes	8	0,07%	9	0,06%	---	---	---
4522	RECEPCIONISTAS EN ESTABLECIMIENTOS DISTINTOS DE OFICINAS	948	4,23%	1.276	4,28%	8.179	4,93%	0,59
4522.001.4	Recepcionista en establecimientos distintos de oficinas, en general	337	2,90%	425	2,74%	---	---	---
4522.004.1	Recepcionista de hotel	466	4,01%	648	4,18%	---	---	---
4522.007.8	Azafata de información	93	0,80%	125	0,81%	---	---	---
4522.009.6	Conserje de hotel	39	0,34%	61	0,39%	---	---	---
4603	CROUPIERES Y OTROS EMPLEADOS DE SALAS DE JUEGO Y APUESTAS	147	0,66%	194	0,65%	1.043	0,63%	0,46
4603.001.2	Jefe de sala de casino y/o bingo	3	0,03%	4	0,03%	---	---	---
4603.003.0	Jefe de mesa de casino y/o bingo	2	0,02%	2	0,01%	---	---	---
4603.005.8	Inspector de juego	1	0,01%	1	0,01%	---	---	---
4603.006.7	Croupier	14	0,12%	24	0,15%	---	---	---
4603.007.6	Fisnomista de casino o salas de juego	0	0,00%	0	0,00%	---	---	---
4603.008.5	Locutor-vendedor de bingo	32	0,28%	36	0,23%	---	---	---
4603.009.4	Cajero de casino y/o bingo	5	0,04%	5	0,03%	---	---	---
4603.011.5	Empleado admisión y control salas de juego	3	0,03%	3	0,02%	---	---	---

Código CNO	OCUPACIÓN	Demandantes parados		Demandantes de empleo		Contratos		Tasa contratos
		Abs.	%	Abs.	%	Abs.	%	
4603.012.4	Empleado casino y salas de juego, en general	51	0,44%	64	0,41%	---	---	---
5130	PELUQUEROS, ESPECIALISTAS EN TRATAMIENTO DE BELLEZA Y TRABAJADORES ASIMILADOS	---	---	---	---	---	---	---
5130.012.4	Bañero (bañerios/ saunas/ baños turcos)	3	0,03%	3	0,02%	---	---	---
5143	GUÍAS Y AZAFATAS DE TIERRA	154	0,69%	226	0,76%	2.904	1,75%	1,56
5143.003.0	Azafata o auxiliar de congresos y exposiciones	27	0,23%	49	0,32%	---	---	---
5143.004.1	Asistente acompañante de grupo turístico	18	0,16%	21	0,14%	---	---	---
5143.005.2	Guía de turismo	86	0,74%	125	0,81%	---	---	---
5143.010.6	Guía de reservas naturales	1	0,01%	1	0,01%	---	---	---
5199	OTROS DIVERSOS TRABAJADORES DE SERVICIOS PERSONALES	117	0,52%	176	0,59%	1.973	1,19%	0,69
5199.001.5	Encargado de salas de fiestas	4	0,03%	4	0,03%	---	---	---
5199.002.4	Relaciones públicas, de salas de fiestas y similares	22	0,19%	30	0,19%	---	---	---
5199.003.3	Animador turístico	57	0,49%	88	0,57%	---	---	---
5199.004.2	Disc-jockey (Discoteca)	11	0,09%	13	0,08%	---	---	---
5199.007.9	Portador de palos de golf (Cadi)	5	0,04%	6	0,04%	---	---	---

- (1) Han sido seleccionadas todas aquellas Ocupaciones (8 dígitos) en cuyos apartados "Sector principal" y/o "Otros sectores" de la CNO-94 aparece el código TH de Turismo y Hostelería.  
Respecto a los Grupos Primarios de Ocupación (4 dígitos), nivel en que se registran los contratos, aquellos en los que no aparecen datos son grupos que incluyen alguna ocupación del sector hostelería y turismo, pero cuyos datos a nivel de grupo no son significativos para este estudio, al formar parte de ellos un gran número de ocupaciones de otros sectores ajenos a hostelería y turismo.
- (2) En este anexo, la contabilización de los demandantes parados, los demandantes de empleo y los contratos no tiene en cuenta el criterio Actividad Económica (en este caso, las divisiones de actividad económica 55, 63 y 92). De ahí que los totales de este anexo sean distintos de los totales que se han venido ofreciendo a lo largo de este monográfico.
- (3) Las tasas de contratación se han obtenido dividiendo la media anual de contratos entre la media anual de demandantes. Año 2007.

## IV. ANEXO 2: INFORMACIÓN POR MUNICIPIOS

## 9. DEMANDA

## 9.1. Demandantes de empleo de hostelería y turismo. Tasas municipales de demandantes de hostelería y turismo. A 31 de diciembre de 2007

Municipios de Málaga A 31 de diciembre de 2007	Demandantes de hostelería y turismo			Total demandantes
	Nº de demandantes	Porcentaje sobre el total provincial	Tasa de demandantes de hostelería y turismo	
Alameda	14	0,07%	1,72%	816
Alcaucín	8	0,04%	3,72%	215
Alfarnate	7	0,04%	3,15%	222
Alfarnatejo	2	0,01%	2,53%	79
Algarrobo	48	0,24%	5,98%	803
Algatocín	9	0,05%	7,32%	123
Alhaurín de la Torre	293	1,49%	12,69%	2.309
Alhaurín el Grande	88	0,45%	7,38%	1.193
Almáchar	9	0,05%	1,95%	461
Almargen	17	0,09%	5,65%	301
Almogía	12	0,06%	2,60%	462
Álora	98	0,50%	5,08%	1.931
Alozaina	19	0,10%	6,64%	286
Alpandeire	6	0,03%	12,24%	49
Antequera	239	1,22%	6,55%	3.651
Árchez	2	0,01%	2,82%	71
Archidona	44	0,22%	4,28%	1.028
Ardales	19	0,10%	4,66%	408
Arenas	4	0,02%	1,63%	245
Arriate	50	0,25%	8,45%	592
Benadalid	1	0,01%	2,56%	39
Benahavís	30	0,15%	30,93%	97
Benalauría	4	0,02%	5,56%	72
Benalmádena	1.365	6,96%	28,54%	4.782
Benamargosa	2	0,01%	0,88%	227
Benamocarra	11	0,06%	2,27%	484
Benaolán	32	0,16%	12,90%	248
Benarrabá	1	0,01%	1,28%	78
Burgo, El	12	0,06%	2,91%	413
Campillos	62	0,32%	5,57%	1.113
Canillas de Aceituno	10	0,05%	4,59%	218
Canillas de Albaida	6	0,03%	4,41%	136
Cañete La Real	11	0,06%	2,96%	372
Carratraca	7	0,04%	5,43%	129
Cartajima	2	0,01%	9,09%	22
Cártama	129	0,66%	6,67%	1.935

Municipios de Málaga A 31 de diciembre de 2007	Demandantes de hostelería y turismo			Total demandantes
	Nº de demandantes	Porcentaje sobre el total provincial	Tasa de demandantes de hostelería y turismo	
Casabermeja	13	0,07%	4,04%	322
Casarabonela	4	0,02%	1,79%	224
Casares	14	0,07%	6,70%	209
Coín	146	0,74%	9,70%	1.505
Colmenar	9	0,05%	2,08%	433
Comares	3	0,02%	2,31%	130
Cómpeta	11	0,06%	3,13%	351
Cortes de la Frontera	29	0,15%	6,87%	422
Cuevas Bajas	8	0,04%	4,40%	182
Cuevas de San Marcos	9	0,05%	1,70%	528
Cuevas del Becerro	15	0,08%	4,04%	371
Estepona	1.171	5,97%	25,12%	4.661
Faraján	3	0,02%	7,50%	40
Frigiliana	50	0,25%	21,10%	237
Fuengirola	1.209	6,17%	25,42%	4.756
Fuente de Piedra	11	0,06%	4,07%	270
Gaucín	17	0,09%	12,69%	134
Genalguacil	1	0,01%	1,39%	72
Guaro	23	0,12%	13,45%	171
Humilladero	12	0,06%	2,22%	540
Igualeja	4	0,02%	2,30%	174
Istán	13	0,07%	12,38%	105
Iznate	3	0,02%	1,55%	194
Jimera de Libar	1	0,01%	3,45%	29
Jubrique	8	0,04%	7,02%	114
Macharaviaya	3	0,02%	6,67%	45
Málaga	6.290	32,08%	11,94%	52.689
Manilva	117	0,60%	16,39%	714
Marbella	2.557	13,04%	28,46%	8.985
Mijas	1.035	5,28%	24,42%	4.238
Moclinejo	2	0,01%	1,18%	170
Mollina	11	0,06%	2,01%	546
Monda	26	0,13%	14,36%	181
Montejaque	23	0,12%	13,37%	172
Nerja	673	3,43%	31,39%	2.144
Ojén	31	0,16%	18,67%	166
Parauta	1	0,01%	5,88%	17
Periana	4	0,02%	0,68%	588
Pizarra	50	0,25%	5,95%	841
Pujerra	4	0,02%	7,27%	55
Rincón de la Victoria	311	1,59%	11,80%	2.635
Riogordo	10	0,05%	2,32%	431
Ronda	473	2,41%	12,89%	3.669
Salares	2	0,01%	6,06%	33
Sayalonga	4	0,02%	2,41%	166
Sedella	3	0,02%	4,84%	62

Municipios de Málaga A 31 de diciembre de 2007	Demandantes de hostelería y turismo			Total demandantes
	Nº de demandantes	Porcentaje sobre el total provincial	Tasa de demandantes de hostelería y turismo	
Sierra de Yeguas	18	0,09%	3,16%	570
Teba	20	0,10%	2,67%	750
Tolox	32	0,16%	12,36%	259
Torremolinos	1.597	8,14%	29,59%	5.397
Torrox	189	0,96%	13,43%	1.407
Totalán	6	0,03%	4,96%	121
Valle de Abdalajís	6	0,03%	1,14%	526
Vélez-Málaga	559	2,85%	7,97%	7.013
Villanueva de Algaidas	17	0,09%	3,13%	544
Villanueva de Tapia	9	0,05%	4,07%	221
Villanueva del Rosario	18	0,09%	3,06%	588
Villanueva del Trabuco	24	0,12%	2,99%	804
Viñuela	11	0,06%	6,40%	172
Yunquera	14	0,07%	2,54%	551
<b>Total</b>	<b>19.610</b>	<b>100,00%</b>	<b>14,05%</b>	<b>139.608</b>

## 10. CONTRATACIÓN

### 10.1. Contratación en hostelería y turismo. Tasas municipales de contratos en hostelería y turismo

Municipios de Málaga Datos acumulados 2007	Contratos en hostelería y turismo			Total contratos
	Nº de contratos	Porcentaje sobre el total provincial	Tasa de contratos en hostelería y turismo	
Alameda	98	0,09%	2,08%	4.713
Alcaucín	30	0,03%	3,46%	868
Alfarnate	3	0,00%	0,47%	638
Alfarnatejo	18	0,02%	2,78%	647
Algarrobo	91	0,08%	4,25%	2.141
Algatocín	23	0,02%	4,24%	543
Alhaurín de La Torre	619	0,56%	7,55%	8.204
Alhaurín El Grande	338	0,31%	8,14%	4.151
Almáchar	6	0,01%	1,21%	494
Almargen	40	0,04%	2,91%	1.376
Almogía	13	0,01%	1,60%	813
Álora	192	0,17%	6,66%	2.884
Alozaina	6	0,01%	1,28%	469
Alpandeire	5	0,00%	4,17%	120
Antequera	1.377	1,25%	5,06%	27.194
Árchez	2	0,00%	0,71%	280
Archidona	87	0,08%	1,68%	5.188



Municipios de Málaga Datos acumulados 2007	Contratos en hostelería y turismo			Total contratos
	Nº de contratos	Porcentaje sobre el total provincial	Tasa de contratos en hostelería y turismo	
Ardales	61	0,06%	5,82%	1.049
Arenas	3	0,00%	0,44%	682
Arriate	11	0,01%	1,50%	733
Benadalid	3	0,00%	2,48%	121
Benahavís	289	0,26%	10,87%	2.659
Benalauría	5	0,00%	3,82%	131
Benalmádena	9.375	8,54%	42,03%	22.305
Benamargosa	9	0,01%	1,25%	722
Benamocarra	15	0,01%	1,29%	1.167
Benaolán	22	0,02%	4,31%	511
Benarrabá	7	0,01%	3,66%	191
Borge, El	1	0,00%	0,34%	293
Burgo, El	7	0,01%	0,35%	2.021
Campillos	145	0,13%	2,60%	5.568
Canillas de Aceituno	3	0,00%	0,52%	575
Canillas de Albaida	13	0,01%	4,56%	285
Cañete La Real	32	0,03%	3,27%	978
Carratraca	1	0,00%	0,47%	214
Cartajima	13	0,01%	8,55%	152
Cártama	230	0,21%	5,07%	4.534
Casabermeja	66	0,06%	6,50%	1.016
Casarabonela	31	0,03%	4,11%	754
Casares	85	0,08%	1,87%	4.535
Coín	1.865	1,70%	30,93%	6.029
Colmenar	44	0,04%	3,32%	1.325
Comares	16	0,01%	5,63%	284
Competa	25	0,02%	2,74%	911
Cortes de La Frontera	107	0,10%	8,54%	1.253
Cuevas Bajas	6	0,01%	0,73%	823
Cuevas de San Marcos	15	0,01%	0,74%	2.032
Cuevas del Becerro	9	0,01%	1,33%	677
Cútar	3	0,00%	1,95%	154
Estepona	4.919	4,48%	19,54%	25.173
Faraján	2	0,00%	1,30%	154
Frigiliana	110	0,10%	22,40%	491
Fuengirola	10.400	9,47%	41,53%	25.044
Fuente de Piedra	53	0,05%	1,92%	2.762
Gaucín	30	0,03%	6,83%	439
Guaro	19	0,02%	5,22%	364
Humilladero	29	0,03%	1,79%	1.621
Igualeja	30	0,03%	2,87%	1.047
Istán	38	0,03%	9,77%	389
Iznate	4	0,00%	1,13%	353

Municipios de Málaga Datos acumulados 2007	Contratos en hostelería y turismo			Total contratos
	Nº de contratos	Porcentaje sobre el total provincial	Tasa de contratos en hostelería y turismo	
Jimera de Libar	12	0,01%	5,45%	220
Jubrique	6	0,01%	2,20%	273
Júzcar	2	0,00%	1,79%	112
Macharaviaya	1	0,00%	0,58%	171
Málaga	32.363	29,48%	11,27%	287.271
Manilva	611	0,56%	11,37%	5.374
Marbella	17.088	15,57%	24,63%	69.378
Mijas	4.545	4,14%	21,32%	21.317
Moclinejo	3	0,00%	0,75%	401
Mollina	398	0,36%	13,23%	3.008
Monda	88	0,08%	14,10%	624
Montejaque	35	0,03%	15,63%	224
Nerja	3.440	3,13%	47,25%	7.280
Ojén	47	0,04%	5,08%	925
Parauta	14	0,01%	13,33%	105
Periana	63	0,06%	3,83%	1.645
Pizarra	57	0,05%	2,55%	2.231
Pujerra	1	0,00%	0,56%	180
Rincón de La Victoria	1.026	0,93%	14,39%	7.128
Riogordo	6	0,01%	0,64%	941
Ronda	2.546	2,32%	21,52%	11.833
Salares	1	0,00%	0,66%	152
Sedella	12	0,01%	6,12%	196
Sierra de Yeguas	8	0,01%	0,20%	3.973
Teba	48	0,04%	1,96%	2.445
Tolox	28	0,03%	4,60%	609
Torremolinos	12.659	11,53%	35,78%	35.378
Torrox	1.061	0,97%	20,95%	5.064
Totalán	5	0,00%	4,07%	123
Valle de Abdalajís	2	0,00%	0,23%	870
Vélez-Málaga	2.196	2,00%	8,87%	24.762
Villanueva de Algaidas	40	0,04%	1,00%	4.009
Villanueva de Tapia	14	0,01%	1,02%	1.379
Villanueva del Rosario	59	0,05%	3,45%	1.712
Villanueva del Trabuco	75	0,07%	2,45%	3.057
Viñuela	94	0,09%	14,14%	665
Yunquera	10	0,01%	1,54%	648
<b>Total</b>	<b>109.763</b>	<b>100,00%</b>	<b>15,92%</b>	<b>689.536</b>



**SERVICIO ANDALUZ DE EMPLEO**  
**Dirección Provincial de Málaga**





**JUNTA DE ANDALUCIA**

*Servicio Andaluz de Empleo*

**CONSEJERÍA DE EMPLEO**

*Delegación Provincial de Málaga*