

- Procesos para la mejora de la intervención pública en materia de empleo: la experiencia de la Iniciativa Equal en Andalucía

- Proyectos Equal:

- Ide@
- Ímpetus
- Himilce
- MEI
- Tandem
- Triciclo

**Impulso a la creación de empresas en Andalucía.
Propuestas de la Iniciativa Equal 2005-2007**

Catálogo de productos y materiales en el marco de experiencias de empleo 2001-2004

Catálogo electrónico de productos y materiales en el marco de experiencias de empleo 2001-2004



El Catálogo electrónico de productos y materiales en el marco de experiencias de empleo 2001-2004 se ha elaborado con el ánimo de contribuir al mejor desarrollo de actuaciones que tengan como objetivo central el empleo. El Catálogo integra más de 240 materiales y productos elaborados por proyectos de empleo Equal andaluzes. Aprender de la experiencia, poner en común lo aprendido y facilitar la utilización de los conocimientos y materiales resultantes son los objetivos de este Catálogo Electrónico.



Acceso a través del Portal Equal: www.juntadeandalucia.es/servicioandaluzdeempleo/equal

Categorías de productos y materiales desarrollados en Andalucía

- BASES DE DATOS
- CARACTERIZACIÓN DE COLECTIVOS, TERRITORIOS Y SECTORES
- ESTUDIOS SOBRE CREACIÓN DE EMPRESAS
- GUÍAS Y PROTOCOLOS DE ACTUACIÓN
- HERRAMIENTAS PARA LA FORMACIÓN
- INSTRUMENTOS DE MEDICIÓN
- INSTRUMENTOS DE SENSIBILIZACIÓN Y DIFUSIÓN
- MANUALES DE FORMACIÓN
- RECOPIACIÓN DE EXPERIENCIAS Y BUENAS PRÁCTICAS

Categorías de productos y materiales desarrollados en cooperación transnacional

- CARACTERIZACIÓN DE COLECTIVOS, TERRITORIOS Y SECTORES
- GUÍAS Y PROTOCOLOS DE ACTUACIÓN
- INSTRUMENTOS DE MEDICIÓN
- INSTRUMENTOS DE SENSIBILIZACIÓN Y DIFUSIÓN
- RECOPIACIÓN DE EXPERIENCIAS Y BUENAS PRÁCTICAS

SUMARIO



4

Actualidad en Equal

- 4 Procesos para la mejora de la intervención pública en materia de empleo: la experiencia de la Iniciativa Equal en Andalucía



6

Proyectos Andaluces. Experiencias y buenas prácticas

- 6 Impulso a la creación de empresas en Andalucía. Propuestas de la Iniciativa Equal 2005-2007



10

- 10 Ide@ para la dinamización laboral y empresarial del Andévalo y la Cuenca Minera de la provincia de Huelva



12

- 12 Ímpetus, desarrollo local y oportunidad para emprender en la Sierra de Cádiz



14

- 14 Himilce impulsa la cultura emprendedora en el ámbito rural de la provincia de Jaén

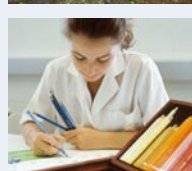


14

- 16 MEI. Mujeres Emprendedoras para la Industria cordobesa

- 18 Tandem, creación de empresas por y para personas con enfermedades mentales graves

- 20 Triciclo, empresas sobre ruedas



16

Publicaciones

- 22 Materiales y productos de apoyo para el fomento de la creación de empresas

- 23 Publicaciones



18

Proyectos en la red

- 24 Newsletter Catálogo de Prensa y Empleo

- 25 Newsletter Europa en Línea

Agenda

- 26 Seminario sobre seguimiento y evaluación de proyectos de empleo. Septiembre de 2005

- 26 Próximos eventos



20

Edita: Servicio Andaluz de Empleo. Dirección General de Fomento del Empleo. Consejería de Empleo. Junta de Andalucía
Polígono Hytasa, C/Seda, nave 5, 41006. Sevilla
Versión electrónica del Boletín:
www.juntadeandalucia.es/servicioandaluzdeempleo/boletinequal
email: boletinequal.cem@juntadeandalucia.es

Realiza: Instituto de Desarrollo Regional, Fundación Universitaria

Diseño y maquetación: Instituto de Desarrollo Regional, Fundación Universitaria

Coordinación Técnica: Asistencia a la Iniciativa Comunitaria Equal, Servicio de Inserción Laboral y Programas Comunitarios de la Dirección General de Fomento del Empleo

Foto de Portada: Taller de Formación en la sede de la Escuela Consorcio de Joyería de Córdoba. Proyecto MEI

Agradecimientos: Asociación de Desarrollo Rural Cuenca Minera (Proyecto Ide@); Mancomunidad de Municipios sierra de Cádiz (Proyecto Ímpetus); Diputación Provincial de Jaén (Proyecto Himilce); Escuela Consorcio de Joyería de Córdoba (Proyecto MEI); Fundación Andaluza para la Integración Social del Enfermo Mental FAISEM (Proyecto Tandem); Instituto Municipal de Formación y Empleo del Ayuntamiento de Granada (Proyecto Triciclo, empresas sobre ruedas).

PRESENTACIÓN



Esperanza Perea
Directora general de Fomento del Empleo

Finalizada con éxito y aprovechamiento la primera convocatoria de la Iniciativa Comunitaria Equal, se inicia un nuevo ciclo que abre grandes expectativas para la consolidación de las mejoras incorporadas a las políticas de empleo andaluzas. Son 47 los proyectos que desarrollan actuaciones en Andalucía durante la convocatoria 2005-07. En 26 de ellos el Servicio Andaluz de Empleo se suma, en calidad de socio representante y cofinanciador, a otras muchas entidades andaluzas que trabajan a favor del empleo. De los 21 proyectos restantes, 15 cuentan con diferentes organismos públicos representantes y 6 son de ámbito plurirregional con actuaciones en Andalucía.

Como en ocasiones anteriores el Boletín Equal constituye una ventana a las experiencias de empleo desarrolladas en el marco de la Iniciativa Comunitaria con objeto de mejorar las políticas activas de empleo andaluzas. Se dirige, por ello, tanto a representantes técnicos e institucionales de proyectos Equal como a agentes y profesionales vinculados a servicios de empleo, en la medida en que canaliza de forma periódica y actualizada información de interés sobre los factores clave de éxito para la mejora de los modos de intervención en materia de creación de empleo por cuenta propia o ajena.

Con motivo de la puesta en marcha de la nueva convocatoria, el Boletín Equal ha sido objeto de una reorientación de formato y contenidos a fin de reforzar su potencial como vehículo de transmisión de conocimiento. Por su utilidad como fuente de información, el Boletín seguirá informando sobre los distintos proyectos en marcha en el territorio andaluz. Pero incluirá al tiempo artículos de análisis sobre temas de interés para los agentes y profesionales que trabajan en el mercado de trabajo andaluz y que encuentran en la Iniciativa Equal un espacio para la experimentación. El presente número aborda de forma monográfica la creación de empresas, presentando experiencias concretas e información agregada del conjunto de proyectos acogidos a este eje de actuación. Se completa la información con una selección de materiales y productos de apoyo a la creación de empresas elaborados por proyectos de la convocatoria precedente y cuya descarga íntegra está disponible en la web del Portal Equal. Por último, el Boletín seguirá informando sobre nuevas publicaciones, próximos eventos y actualizaciones de los servicios telemáticos de la Consejería de Empleo.

Desde aquí es mi deseo agradecer la participación y el interés mostrados hasta la fecha por representantes de proyectos y profesionales del empleo en general, cuya colaboración y esfuerzo hacen posible mejorar día a día los servicios que la Consejería de Empleo ofrece para lograr un mercado de trabajo inclusivo y de calidad.

Procesos para la mejora de la intervención pública en materia de empleo: la experiencia de la Iniciativa Equal en Andalucía



Fotos: Servicio Andaluz de Empleo

Salón plenario de las Jornadas Equal celebradas en Sevilla

Más información:
 Acceda al resumen gráfico de estas Jornadas así como a la documentación entregada a través de la sección "Jornadas y Seminarios" del Portal Equal
 Portal: <http://www.juntadeandalucia.es/servicioandaluzdeempleo/equal>

Los días 4 y 5 de julio se celebraron en Sevilla las jornadas "Procesos para la mejora de la intervención pública en materia de empleo: la experiencia de la Iniciativa Equal en Andalucía", que reunieron a más de 300 personas, entre representantes de entidades participantes en proyectos Equal, agentes del SAE, interlocutores sociales y territoriales, representantes del Ministerio de Trabajo, etc.

Las jornadas, dirigidas a difundir los aprendizajes y buenas prácticas detectados en la primera convocatoria de la Iniciativa Comunitaria Equal en Andalucía, fueron inauguradas por José Antonio Fernández, Consejero de Empleo de la Junta de Andalucía, quien señaló en su alocución que "Equal está mejorando las políticas de empleo en Andalucía" y apuntó la sinergia existente entre los principios rectores de Equal y los objetivos de pleno empleo, calidad en el empleo y cohesión social claves para el gobierno regional.

El primer día de las jornadas giró en torno a la presentación de los resultados de la Iniciativa Equal en Andalucía durante el período 2001-2004. En la primera intervención, Carmen

Vélez, coordinadora de evaluación de políticas públicas del Instituto de Desarrollo Regional, presentó los resultados de la evaluación de los 21 proyectos representados por la Junta de Andalucía, destacando especialmente la creación de 512 empresas y la generación de 2.027 empleos.

A continuación, Carlos Tortuero, subdirector general de la Unidad Administradora del Fondo Social Europeo, expuso los objetivos de la fase de difusión y transferencia de la Iniciativa y destacó algunas de las mejores prácticas desarrolladas por proyectos a nivel nacional. Por último, y en esta misma línea, Gema de Cabo, investigadora del Centro de Estudios Económicos Tomillo, presentó la metodología implementada



en Andalucía para detectar, analizar y validar las experiencias de éxito llevadas a cabo en materia de empleo por los proyectos andaluces. Las experiencias presentadas se encuentran recogidas en la publicación que lleva por título "El empleo en Andalucía. Oportunidades de desarrollo de las políticas de empleo" y que también fue objeto de presentación en las Jornadas.

Los talleres de la tarde tuvieron por objeto dar a conocer de forma detallada experiencias concretas de empleo. El primero de los talleres trató sobre experiencias en materia de inserción y creación de empresas; el segundo profundizó en el ámbito de la igualdad de oportunidades entre mujeres y hombres. Representantes de los proyectos Colabora.Con, DIDO, Construyendo Futuro, Sevilla Norte, Equal: La oportunidad de emprender en el norte de Córdoba y Equal Granada, compartieron con los asistentes experiencias susceptibles de ser transferidas a otros ámbitos, tales como los microcréditos, los cheques servicios, la licencia social, la captación de personas beneficiarias, las becas de inicio de actividad y la diversificación profesional de los itinerarios profesionales de inserción.

El segundo día de las Jornadas sirvió para analizar las experiencias y resultados presentados desde la óptica de la transferencia a las políticas de empleo andaluzas. En primer término Federico Pozo, de la Dirección General de Fomento del Empleo, revisó el panorama de políticas activas de empleo de Andalucía, a fin de concretar el marco político y normativo sobre el que es preciso incidir a la hora de hacer efectiva la transferencia.

Con posterioridad, José Luis Osuna, director de evaluación de políticas públicas del Instituto de Desarrollo Regional, destacó tres lecciones de Equal: el trabajo en red de las agrupaciones de desarrollo, germen de la cooperación público-privada; el diseño de estrategias locales de intervención, clave para el éxito de las políticas de empleo; y el esfuerzo en transferir lo aprendido.

A continuación Gema de Cabo abordó el análisis del potencial de transferencia de cada una de las experiencias de empleo presentadas el día anterior. En esta ocasión, el objetivo era señalar las líneas políticas concretas susceptibles de ser mejoradas gracias a la incorporación de las prácticas de éxito probadas en Equal.

Para clausurar las jornadas, Esperanza Perea, Directora General de Fomento del Empleo, analizó los nuevos retos y medidas para el fomento del empleo en Andalucía, habida cuenta de la

reciente aprobación del Decreto 149/2005, de 14 de junio, por el que se regulan los incentivos a la contratación con carácter indefinido, y de las Órdenes de 21 de julio de 2005, por la que se establecen las bases reguladoras de la concesión de incentivos a la contratación con carácter indefinido, de 25 de julio de 2005, por la que se establecen las bases reguladoras para la concesión de ayudas por la contratación de personas para cuidado de un familiar, y de 6 de mayo de 2005, por la que se desarrollan y convocan determinadas líneas de ayuda al autoempleo.

Para completar el intercambio de experiencias en torno a Equal, se dispuso una zona expositiva en la que se mostraron y distribuyeron materiales y productos elaborados durante la primera convocatoria. También se habilitaron equipos informáticos que ofrecían acceso a la versión on line del "Catálogo de materiales y productos de experiencias de empleo," así como a diversas aplicaciones y materiales audiovisuales de los proyectos Equal.



Sesiones de trabajo y zona expositiva de las Jornadas

Fotos: Servicio Andaluz de Empleo

Impulso a la creación de empresas en Andalucía. Propuestas de la Iniciativa Equal 2005-2007

Durante el periodo 2001-2004 los proyectos Equal han contribuido a la creación de 512 empresas y 2.027 nuevos empleos en Andalucía. De los 29 proyectos ejecutados en la región, 5 persiguieron específicamente fomentar la creación de empresas. En la convocatoria 2005-2007, que ahora comienza, 6 nuevos proyectos andaluces apostarán por la creación de empresas como vía principal para combatir el desempleo de colectivos en riesgo de exclusión sociolaboral. En el presente artículo se analizan las principales características de estos nuevos proyectos y se ofrecen las claves sobre el fomento del espíritu empresarial en el marco de la Iniciativa Comunitaria Equal.

En los últimos años el número de empleos generados en Andalucía ha superado con creces la media nacional y europea, reduciendo notablemente los diferenciales de desempleo con respecto a España y la UE. A ello ha contribuido la Iniciativa Comunitaria Equal, que se ha revelado como un mecanismo útil para articular una mayor participación en el mercado de trabajo de colectivos que son objeto de

discriminación. Especialmente eficiente se ha mostrado dicha Iniciativa a la hora de ensayar nuevas fórmulas para combatir las barreras a la creación de empresas que, de modo adicional, sufren estos colectivos.

Como es sabido, Equal es el instrumento que el Fondo Social Europeo utiliza a lo largo del periodo 2001-2007 para

Tabla 1. Proyectos Equal de fomento de la creación de empresas 2005-2007

	Proyecto	Nº de socios	Territorio	Sectores priorizados	Destinatarios/as
Representados por la Junta de Andalucía	Ide@	10	Huelva	Nuevos yacimientos de empleo	Mujeres y jóvenes
	Impetus	11	Cádiz	Agroecología, turismo, artesanía, servicios de proximidad	Mujeres y jóvenes
	Mujeres Emprendedoras por la Industria (MEI)	6	Córdoba	Industria maderera y joyera	Mujeres
	Tandem	6	Málaga	Empresas de inserción	Personas con enfermedad mental
	Triciclo, empresas sobre ruedas	7	Granada	Empresas con menos de 3 años	Empresarios/as
Representados por otras entidades andaluzas	Himilce	13	Jaén	Nuevos yacimientos de empleo	Mujeres y jóvenes



Fotos: Iberimage

financiar proyectos experimentales que permitan mejorar las políticas activas de empleo y corregir, de este modo, las disfuncionalidades del mercado de trabajo, entre las que figuran de modo especial las barreras a la creación de empresas por personas en riesgo de exclusión.

Los 29 proyectos Equal desarrollados en Andalucía entre 2001 y 2004 han permitido la creación de 512 nuevas empresas, las cuales han contribuido a la generación de numerosos empleos. Los emprendedores y emprendedoras han optado mayoritariamente (81%) por autoemplearse como autónomos, mientras que una quinta parte ha optado por la creación de cooperativas (72) y sociedades limitadas (10). Cinco proyectos han perseguido específicamente el objetivo de fomentar la creación de empresas en el territorio, registrando el 44% de las actividades empresariales generadas, con un presupuesto superior a los 11 millones de euros, sin perjuicio de que el resto de proyectos andaluces, hasta 26, hayan incluido en sus programas de trabajo acciones en este sentido. Ello ha tenido lugar, de modo especial, en los proyectos cuyo ámbito de actuación ha sido la inserción y la reinserción de colectivos en riesgo de exclusión, lo cual es lógico si se tiene en cuenta que los itinerarios personalizados puestos en marcha han incluido de modo general el empleo por cuenta propia como opción en el camino hacia la inserción.

En la segunda convocatoria de proyectos Equal 2005-2007, que ahora comienza, seis nuevos proyectos andaluces se concentrarán en fomentar la creación de empresas (ver **Tabla 1**) en 63 municipios de siete provincias andaluzas, con un presupuesto total de 9,17 millones de euros.

Estos seis proyectos están promovidos por 54 entidades, entre las que, además de la Consejería de Empleo, figuran Mancomunidades, Diputaciones, Ayuntamientos, Asociaciones de Desarrollo Rural, sindicatos, empresarios/as, Cámaras de Comercio, Universidades y asociaciones representativas de los colectivos destinatarios (mujeres, jóvenes, personas inmigrantes o discapacitadas).

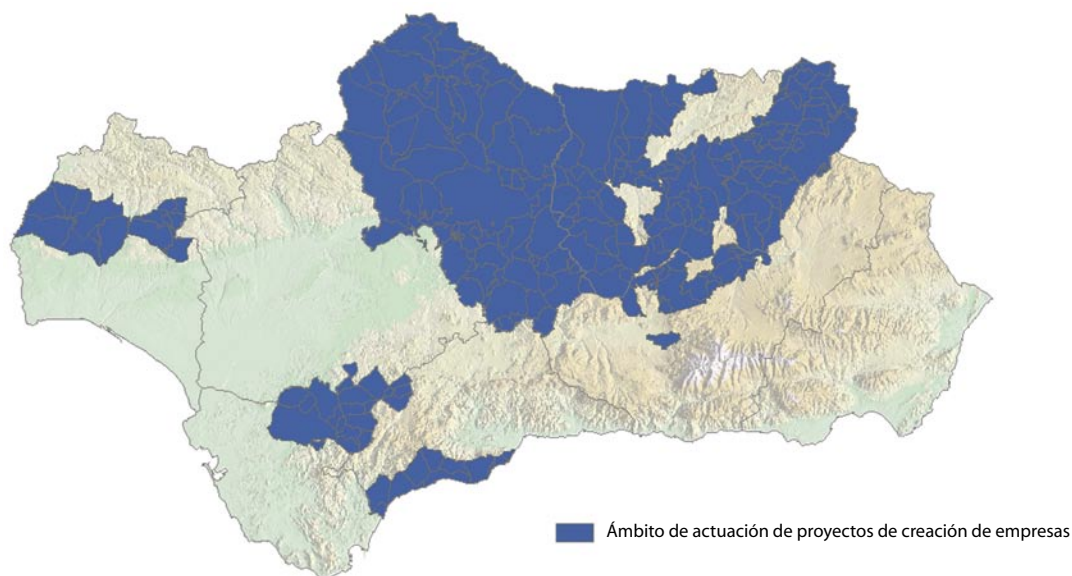
El **mapa** ubicado en la parte inferior de la página muestra los territorios en los que desarrollarán actividades los proyectos mencionados a lo largo del próximo trienio.

El objetivo general compartido por estos proyectos es crear y consolidar empresas promovidas por personas en riesgo de exclusión sociolaboral, si bien unos ponen el énfasis en el colectivo destinatario y otros en los sectores económicos promocionados.

Beneficiarios/as prioritarios/as. El análisis de la situación particular de determinados colectivos en riesgo de exclusión sociolaboral determina la naturaleza de las actividades empresariales promovidas desde algunos proyectos.

Los grupos y colectivos beneficiarios a los que se dirigirán de modo prioritario los proyectos Equal son las mujeres, los/las jóvenes, y las personas discapacitadas. En particular el proyecto MEI promoverá la creación de empresas entre las mujeres desempleadas de la provincia de Córdoba, mientras que el proyecto Tandem hará lo propio entre personas con algún tipo de discapacidad psíquica en la zona de la Costa del Sol malagueña. Por su parte, el proyecto Triciclo actuará con

Ámbito geográfico de los proyectos Equal de creación de empresas 2005-2007



promotores/as de empresas de reciente creación, mientras que los proyectos Ide@ e Impetus se dirigirán a captar potenciales emprendedores/as entre los/as alumnos/as de los procesos de formación reglada y/o de programas de formación y empleo, tales como Escuelas Taller y Casas de Oficio.

Asimismo se contempla el desarrollo de actuaciones de asistencia dirigidas a los profesionales que fomentan la creación de empresas desde los servicios públicos de empleo y orientación laboral, centros de información a la mujer y centros de enseñanza reglada y no reglada. En particular se reforzará su capacitación y profesionalización, poniendo a su disposición metodologías y herramientas útiles para la detección y animación de nuevos emprendedores/as y la diversificación de sus opciones profesionales hacia el autoempleo.

Sectores prioritarios. El proyecto MEI promueve la generación de empresas auxiliares que presten servicios avanzados al sector industrial cordobés de la madera y la joyería. Por su parte, el proyecto Impetus impulsa la creación de empresas en la Sierra de Cádiz en los sectores de la agricultura ecológica, el turismo rural, la artesanía, el medio ambiente o los servicios de proximidad. Los proyectos Ide@, Himilce y Tandem incidirán sobre los sectores económicos que constituyan oportunidades de negocio y/o nuevos yacimientos de empleo, para cuya detección se realizarán estudios específicos. Por último, el proyecto Triciclo actuará con empresas de menos de tres años de vida de la provincia de Granada, independientemente del sector económico.

La estrategia de intervención. El análisis de las estrategias de intervención revela elementos diferenciales entre los proyectos centrados en el diseño de herramientas para la capacitación y en la definición de instrumentos de apoyo financiero. Todos los proyectos contemplan el diseño de itinerarios personalizados de autoempleo dirigidos a personas

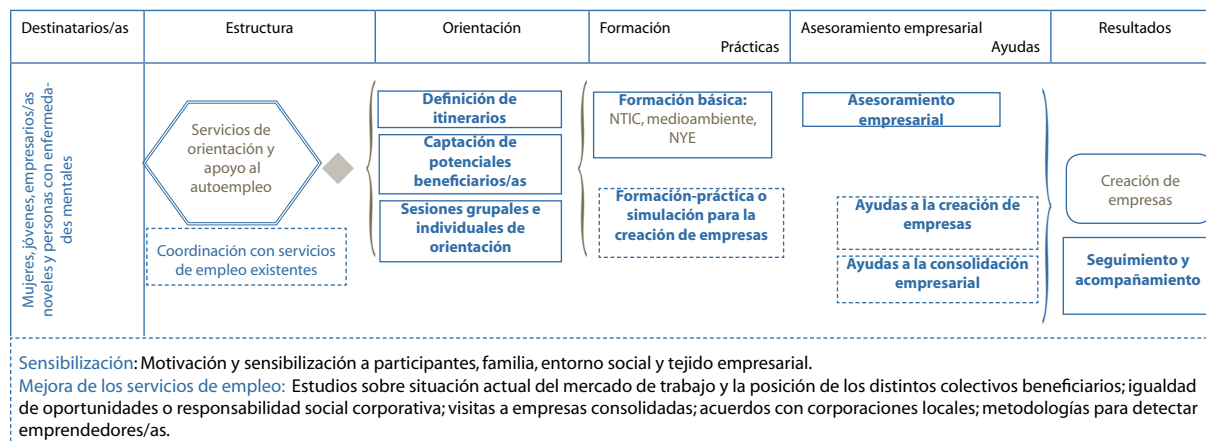
desempleadas, incluyendo, entre otras, actividades de captación y sensibilización, preformación, orientación laboral hacia el autoempleo, asesoramiento empresarial, capacitación en dirección y gestión de empresas, apoyo financiero para el inicio de la actividad y tutorización para la consolidación de las iniciativas empresariales, etc. En la **Figura 1** se representa de modo gráfico este itinerario, destacando las principales propuestas de cada fase. A continuación se analizan las distintas actividades mencionadas.

Estructuras de Apoyo. Para implementar esta estrategia modelo los proyectos proponen la colaboración y coordinación con las estructuras existentes de orientación y empleo, entre las que, además de las propias de las entidades socias, destacan las Unidades Territoriales de Empleo y Desarrollo Local y Tecnológico (UTEDLT) y las unidades de la red Andalucía Orienta. Algunos proyectos proponen la creación de nuevas oficinas para acercar los servicios a sus destinatarios/as, como los telecentros rurales (Impetus), el Centro integrado de consolidación empresarial (Triciclo), o el dispositivo de apoyo al enfermo mental (Tandem). Otros promueven la cooperación empresarial (Himilce), a través de la creación en la Provincia de Jaén de una red de emprendedores/as.

Captación y sensibilización para el autoempleo. Los proyectos proponen de modo general la realización de actividades de sensibilización para fomentar el espíritu empresarial, con el fin de detectar a aquellas personas con mayor perfil emprendedor y concienciar sobre la oportunidad que constituye el empleo por cuenta propia como vía para la inserción socio-laboral.

Orientación laboral y preformación. En sesiones iniciales, individuales o grupales, se ofrecerá orientación laboral hacia el empleo por cuenta propia, facilitando el (auto)diagnóstico de las competencias emprendedoras. Estas sesiones facilitarán

Figura 1. Abrir el proceso de creación de empresas. Diagrama general de estrategia de intervención



el desarrollo de las habilidades y capacidades propias de emprendedores/as de éxito y el acercamiento hacia los perfiles profesionales y empresariales más demandados.

Capacitación empresarial. La capacitación para la gestión y dirección de empresas es una acción central en estos proyectos, complementada con temáticas transversales como la prevención de riesgos laborales, el uso de nuevas tecnologías, el medio ambiente o la igualdad de oportunidades. La capacitación se logra por medio de la combinación de sesiones formativas con prácticas en empresas. Los proyectos Ide@ e Himilce han optado por la simulación empresarial como estrategia de aprendizaje, mientras que otros proyectos apuestan por la combinación de sesiones teóricas con prácticas gerenciales tuteladas en empresas. El tutelaje de emprendedores/as por empresarios/as consolidados/as es un opción compartida en estos proyectos, incidiendo en el desarrollo de la responsabilidad social: colaboración con empresas "madrinas" para la realización de prácticas (Ímpetus) o para orientar la actividad de las nuevas empresas de inserción (Tandem); vinculación de la concesión de ayudas a empresas al compromiso de que sus perceptoras tutelen, por medio de técnicas de coaching, a futuras emprendedoras (MEI); asesoramiento por empresarios/as consolidados a nuevos proyectos empresariales (Himilce). Es común que el proceso de capacitación se incentive con una beca-salario y se refuerce con ayudas al transporte o el cuidado de personas dependientes.

Asesoramiento empresarial. El proceso de formación y prácticas se combina normalmente con asesoramiento para la constitución de nuevas empresas: estudios de viabilidad, búsqueda de fuentes de financiación, acompañamiento en los trámites administrativos necesarios, incorporación de la calidad o planes de organización del trabajo. En esta tarea los proyectos colaboran con los servicios de las UTEDLT que, además de actuar como "ventanillas únicas", participan en la redacción de planes de empresa, la selección de los proyectos en convocatorias de ayudas y el análisis de su viabilidad. Destacan, por su carácter innovador, las actividades propuestas por el proyecto Triciclo: apoyo a la superación por los nuevos/as emprendedores/as de los factores críticos de sostenibilidad empresarial, regularización de actividades de economía sumergida y realización de seminarios de normalización del fracaso empresarial.

Apoyo al inicio de la actividad. Las ayudas al inicio de la actividad constituyen un incentivo clave para la generación de nuevos negocios. Se han previsto varios tipos de ayudas para la financiación de los proyectos empresariales: becas mensuales, ayudas a la inversión, microcréditos y redacción de proyectos técnicos. Las becas mensuales, experiencia desarrollada en Equal el periodo 2001-2004, han sido incorporadas, con diferentes cuantías y plazos, normalmente vinculadas a la participación en actividades formativas previas: MEI (1,5 del SMI durante 6 meses), Ide@ (no superior al SMI entre 6 y 12

meses) e Ímpetus, (ayudas al mantenimiento por un importe de 500 euros mensuales durante el primer año).

El proyecto Triciclo contempla la concesión de microcréditos e Ímpetus ha diseñado un fondo rotativo de lanzamiento con el que ofrecerá ocho créditos de 3.000 euros a devolver en un año. Por su parte, Ímpetus experimentará además con otras fórmulas, tales como ayudas a la inversión en especie que ofrecerán directamente a cada beneficiario/a los activos solicitados cuya compra se centralizará en una entidad gestora, y la financiación de la redacción de proyectos técnicos como licencias de apertura u obra, entre otros.

Acompañamiento a la consolidación. Una vez constituidas las empresas, el asesoramiento continúa mediante visitas periódicas de seguimiento y apoyo. Se vigilará especialmente que las empresas recién creadas incorporen, además de requisitos de viabilidad económica, valores como la responsabilidad social, la igualdad de oportunidades o la explotación sostenible de recursos endógenos. El proyecto Triciclo otorgará el reconocimiento de "empresas excelentes" a aquellas que desarrollen su actividad de acuerdo con los valores mencionados.

Cooperación transnacional. Los proyectos verán reforzada su estrategia de intervención gracias a la cooperación con agrupaciones de desarrollo de otros países. Los programas de trabajo transnacionales se sustentan en el intercambio de información, experiencias y enfoques innovadores, intercambio de personas beneficiarias y personal técnico, celebración de seminarios y visitas de aprendizaje. Estas actuaciones permitirán conocer la situación en que se encuentran colectivos y territorios similares en cada país y la identificación conjunta de experiencias de éxito para la promoción de empresas por parte de colectivos en riesgo de exclusión.



Foto: Iberimage

Ide@ para la dinamización laboral y empresarial del Andévalo y la Cuenca Minera de la provincia de Huelva



Foto: Iberimage

En los municipios onubenses del Andévalo y la Cuenca Minera se presenta el proyecto Ide@ con el objetivo de fomentar la creación de empresas y empleos en un entorno caracterizado por una baja actividad económica, el despoblamiento de sus municipios y un modelo tradicional de inserción laboral por cuenta ajena, condiciones heredadas de la que durante mucho tiempo fue su principal actividad económica: la minería.

La tradicional dedicación de buena parte de la población onubense al sector extractivo condicionó el predominio de la inserción laboral por cuenta ajena, fundamentalmente de hombres. De esta manera se explica el escaso arraigo de la cultura emprendedora y cierta debilidad de su tejido empresarial. En palabras de Ignacio Tejera, coordinador del proyecto Equal Ide@ de la Asociación de Desarrollo Rural Cuenca Minera (ADR Cuenca Minera), "el trabajo en esta región siempre ha estado muy diferenciado por sexos: el hom-

bre estaba en la mina y la mujer se ocupaba de las tareas domésticas, y otro factor clave es la costumbre de trabajar como empleados/as por cuenta ajena. Lo que queremos fomentar con el proyecto Equal Ide@ es un pequeño cambio social en el que las personas del entorno tomen conciencia de que existe otra opción laboral, la del autoempleo".

Con la vista puesta en la reactivación del territorio, las entidades públicas, privadas y asociativas más representativas

se han reunido en una agrupación de desarrollo cuyo objeto es poner en marcha un mecanismo para detectar potenciales emprendedores/as y atender y canalizar las demandas de autoempleo que de ellos procedan. Con este propósito se ha estructurado la intervención en dos líneas de actuación: "fomento del espíritu empresarial" y "diagnóstico de emprendedores/as".

La línea de fomento del espíritu empresarial distingue entre las actividades dirigidas a alumnos/as de secundaria, formación profesional reglada (FPR) y formación profesional ocupacional (FPO), y otras en las que, además, pueden participar personas procedentes de otros servicios de empleo como las UTEDLT, oficinas territoriales del SAE o servicios de las mancomunidades de la zona.

Entre las actividades dirigidas al alumnado de formación reglada se ensayará una práctica ya desarrollada en otras regiones españolas, como Asturias, consistente en la introducción en los planes formativos de una materia lectiva dirigida a fomentar el autoempleo. A modo de experiencia piloto, se trabajará en dos centros educativos de la zona, para lo que se ofrecerá formación específica al profesorado.

Otra actividad formativa, ésta de carácter no reglado, radicará en la creación de un simulador empresarial. Abarcará un mercado virtual en el que los/as alumnos/as, principalmente mujeres y jóvenes, pondrán en práctica los conocimientos y habilidades empresariales previamente adquiridos. Trabajarán en grupos durante varios meses en los que gestionarán sus negocios, resolverán conflictos y, sobre todo, tomarán decisiones similares a las que se plantean en el funcionamiento real de una empresa. "La idea planteada con el simulador es que lo que en la vida real es un año, en el cibermercado sea un mes"; expone el representante de la ADR Cuenca Minera. "Existirá un equipo coordinador que irá creando los escenarios y pruebas para que los/as participantes vayan tomando constantemente decisiones. Además, todas las empresas simuladas estarán en red. Por ejemplo, una papelería simulada podrá establecer una relación comercial con una agencia de viajes, facilitándose la generación de redes sociales y comerciales de cooperación que superen este espacio virtual".

"Queremos fomentar un cambio social en el que las personas del entorno tomen conciencia de que existe una opción laboral alternativa, el autoempleo".

La segunda de las líneas en las que se estructura Ide@ es el "diagnóstico de emprendedores/as", que se iniciará con un proceso de captación y selección. Las personas seleccionadas accederán a una fase de capacitación para la creación de empresas. Las ideas de negocio con mayor potencial podrán recibir una beca de inicio de actividad durante un periodo comprendido entre 6 y 12 meses por una cuantía no superior al salario mínimo interprofesional. Asimismo, se han previsto medidas de acompañamiento, tales como ayudas al transporte o guarderías con el fin de facilitar la participación de los destinatarios/as en las actividades previstas.

Otra de las líneas de actuación del proyecto consiste en el análisis de las metodologías y herramientas utilizados por los servicios públicos de empleo para la detección y fomento del espíritu emprendedor, con el objetivo último de optimizar los procesos de intervención desarrollados desde dichos servicios.

La estrategia de reactivación sociolaboral de las antiguas cuencas mineras de Huelva se completa con dos estudios, sobre nuevos yacimientos de empleo y habilidades empresariales, que facilitarán información estratégica para orientar la promoción de actividades empresariales hacia sectores con futuro.

El proyecto Ide@, en definitiva, combina experiencias innovadoras con aprendizajes de la primera convocatoria de la Iniciativa Equal, a fin de llevar a la provincia de Huelva sistemas avanzados de simulación empresarial y de apoyo a la creación de nuevas empresas.



Foto: Iberimage

Ímpetus, desarrollo local y oportunidad para emprender en la Sierra de Cádiz

El proyecto Ímpetus, cuyo ámbito de actuación abarca los 19 municipios de la Sierra de Cádiz, facilitará la participación de colectivos en riesgo de exclusión en itinerarios de inserción por la vía del autoempleo. La base del proyecto es la potenciación de recursos endógenos para la generación de nuevas actividades empresariales en la comarca.

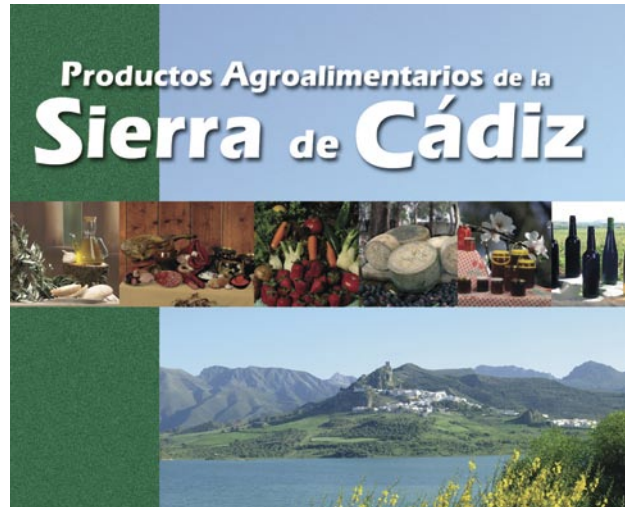


Foto: Proyecto Ímpetus

Campaña publicitaria de productos locales

El proyecto Ímpetus se dirige a crear mecanismos de colaboración entre entidades públicas, privadas y agentes socioeconómicos que, por medio de la cooperación y el trabajo coordinado en red, favorezcan la constitución de empresas de economía social.

Se prestará especial atención a colectivos con escasa cualificación que habitualmente desarrollan actividades de economía sumergida, sobre todo en los sectores del servicio doméstico, confección, artesanía o marroquinería y que, en ocasiones, han participado con anterioridad en programas de formación y empleo sin haber logrado la inserción. Entre ellos, mujeres y jóvenes serán los principales destinatarios/as de la intervención, ya que son quienes sufren en mayor medida el desempleo estructural de la comarca.

En coherencia con la estrategia de desarrollo territorial en la que se encuadra Ímpetus, el eje central de la intervención será la mejora del aprovechamiento de los recursos endógenos del territorio, así como de las infraestructuras susceptibles de albergar actividades empresariales. El diagnóstico de partida indica un alto potencial de generación de actividad empresarial en el sector agrario, especialmente en el ámbito de la producción ecológica, y en los sectores del turismo, la artesanía, el medioambiente, o los servicios de proximidad.

Se prevé la celebración de acuerdos de colaboración con las Unidades Territoriales de Empleo y Desarrollo Local

y Tecnológico (UTEDLT) para diseñar de forma conjunta procedimientos comunes de orientación y asesoramiento a emprendedores/as. Igualmente prestarán su colaboración profesionales procedentes de la red Andalucía Orienta, definiendo los perfiles de los/as participantes en el proyecto y diagnosticando el modelo de itinerario al que deben incorporarse.

Los itinerarios de apoyo a la creación de empresas, previos a la constitución de la empresa y la eventual concesión de una ayuda económica, constan de dos fases: aprendiendo la tarea de emprender (asesoramiento empresarial, formación y prácticas laborales), y emprendiendo (ayudas económicas y asistencia técnica).

El asesoramiento empresarial se desarrollará tanto de manera presencial como virtual, por medio de un portal web creado al efecto que incluirá instrumentos para la autoevaluación de las aptitudes emprendedoras del usuario.

El proyecto contempla la impartición de procesos formativos centrados en gestión empresarial, capacitación en nuevas tecnologías y desarrollo de habilidades personales. La formación culmina con prácticas gerenciales en empresas ya consolidadas que ejercerán de "madrinas", facilitando que los/as nuevos/as emprendedores/as adquieran experiencia por medio del acercamiento a la gestión de negocios existentes. Se habilitarán fórmulas para ofrecer un reconocimiento

Los emprendedores y emprendedoras podrán beneficiarse de distintos tipos de ayudas a la generación de actividad: financiación durante el primer año de actividad (ayudas de mantenimiento), cheques en especie para la adquisición de material específico y préstamos del fondo rotativo de lanzamiento.

público a las empresas que colaboren en los itinerarios ejerciendo dicho madrinazgo.

Para facilitar las labores de orientación y asesoramiento se crearán tres telecentros rurales, bajo el formato de "clubs de empleo", en las poblaciones de Olvera, Ubrique y Arcos de la Frontera, y está previsto ir creando otros progresivamente para dar cobertura a los 19 municipios de la Sierra de Cádiz participantes en el proyecto. Asimismo se elaborará un mapa de recursos que detalle todos los servicios de empleo disponibles en la comarca y un inventario de infraestructuras infrautilizadas susceptibles de aprovechamiento empresarial, para cuyo uso y adaptación se negociará con las autoridades competentes.

Iniciada la fase de creación de la nueva empresa, los/as emprendedores/as recibirán asistencia técnica, ayuda económica y serán objeto de seguimiento continuo. Una vez probada la viabilidad de cada iniciativa, se les acompañará durante los trámites administrativos de constitución, facilitándoles el acceso a servicios especializados para la elaboración de proyectos (licencias de apertura o de obras, entre otros) y de planes de organización.

Para la adjudicación de las ayudas económicas las UTEDLT ejercerán de "ventanillas únicas". Se concederán a las empresas que se constituyan ayudas de hasta 500 euros mensuales durante el primer año de actividad, y ayudas a la inversión en especie, consistentes en cheques que podrán canjearse por herramientas, mobiliario, material de oficina o gestión, servicios informáticos u otros bienes específicos en función de la actividad empresarial. Para la coordinadora del proyecto, Isabel Ramírez, "estas ayudas a la inversión en especie permitirán que las nuevas empresas adquieran activos fijos necesarios para el desarrollo de su actividad empresarial y se beneficien de mejores precios gracias a las economías de escala generadas al centralizarse la compra de activos por medio de una entidad gestora."

Otra forma de financiación flexible será la creación de un fondo rotativo de lanzamiento, que concederá ocho préstamos de 3.000 euros que habrán de ser devueltos al año de su concesión.

El proyecto se completa con la ejecución de medidas de acompañamiento que faciliten la conciliación de la vida familiar y profesional de los/as emprendedores/as. Destaca la creación de un "banco del tiempo" en el que cada usuario/a pondrá sus capacidades y tiempo a disposición de los/as demás.



Foto: Iberimage

Himilce impulsa la cultura emprendedora en el ámbito rural de la provincia de Jaén



Foto: Iberimage

El proyecto Himilce persigue combatir la discriminación de que son objeto las mujeres, los inmigrantes y los jóvenes de las zonas rurales de la Provincia de Jaén en su acceso al mercado de trabajo mediante la promoción y valorización de la actividad empresarial autónoma.

Jaén es una Provincia con numerosos municipios que se caracterizan por su lejanía de la capital y su escasa población, muchos de ellos ubicados en el interior de uno de los cuatro parques naturales, y, por lo general, con un alto índice de desempleo entre la población joven y femenina.

La Diputación Provincial de Jaén, distintas asociaciones de desarrollo rural de la Provincia, la Cámara de Comercio, la Confederación de Empresarios, UGT y la Universidad de Jaén se han reunido en torno a un proyecto Equal para

fomentar el espíritu emprendedor entre mujeres y jóvenes de entornos rurales, inmigrantes y personas discapacitadas, desarrollando su capacidad para la creación individual o colectiva de actividades empresariales. El proyecto actúa en dos líneas distintas: desarrollo de un sistema de formación en empresas simuladas y creación de una red provincial de emprendedores/as.

La simulación empresarial persigue facilitar a los beneficiarios/as experiencia sobre la gestión real de una

empresa. El sistema de aprendizaje se articulará por medio de la rotación del/a beneficiario/a por distintos puestos de trabajo, desempeñando tareas en todos los departamentos de la empresa simulada, recibiendo así una capacitación amplia y polivalente.

Se crearán seis centros de simulación empresarial, uno por comarca sobre las que actúa el proyecto, ubicados en las sedes de entidades socias, espacios cedidos por el Ayuntamiento y telecentros rurales.

La participación en el proceso de simulación empresarial estará becada y se prevé la puesta en marcha de medidas de acompañamiento, tales como ayudas al transporte o al cuidado de personas dependientes.

La línea de actuación se completa con un estudio sobre nichos de mercado, a cargo de la Universidad de Jaén, que servirá para orientar la definición de actividades sobre las que basar la simulación empresarial, y con la impartición de módulos de igualdad de oportunidades y medioambiente.

La segunda parte de la estrategia de intervención, centrada en el lanzamiento de nuevas empresas, prevé el contacto

Se creará, a través de internet, una red provincial de emprendedores/as que contará con un foro de intercambio de ideas y prácticas innovadoras y recursos para la formación continua de los/as usuarios/as.

con empresarios/as consolidados/as para asesorar a los/as beneficiarios/as. Asimismo se ha programado la creación en internet de una red provincial de emprendedores/as que contará con un foro de intercambio de ideas y prácticas innovadoras y recursos para la formación continua de los/as usuarios/as.

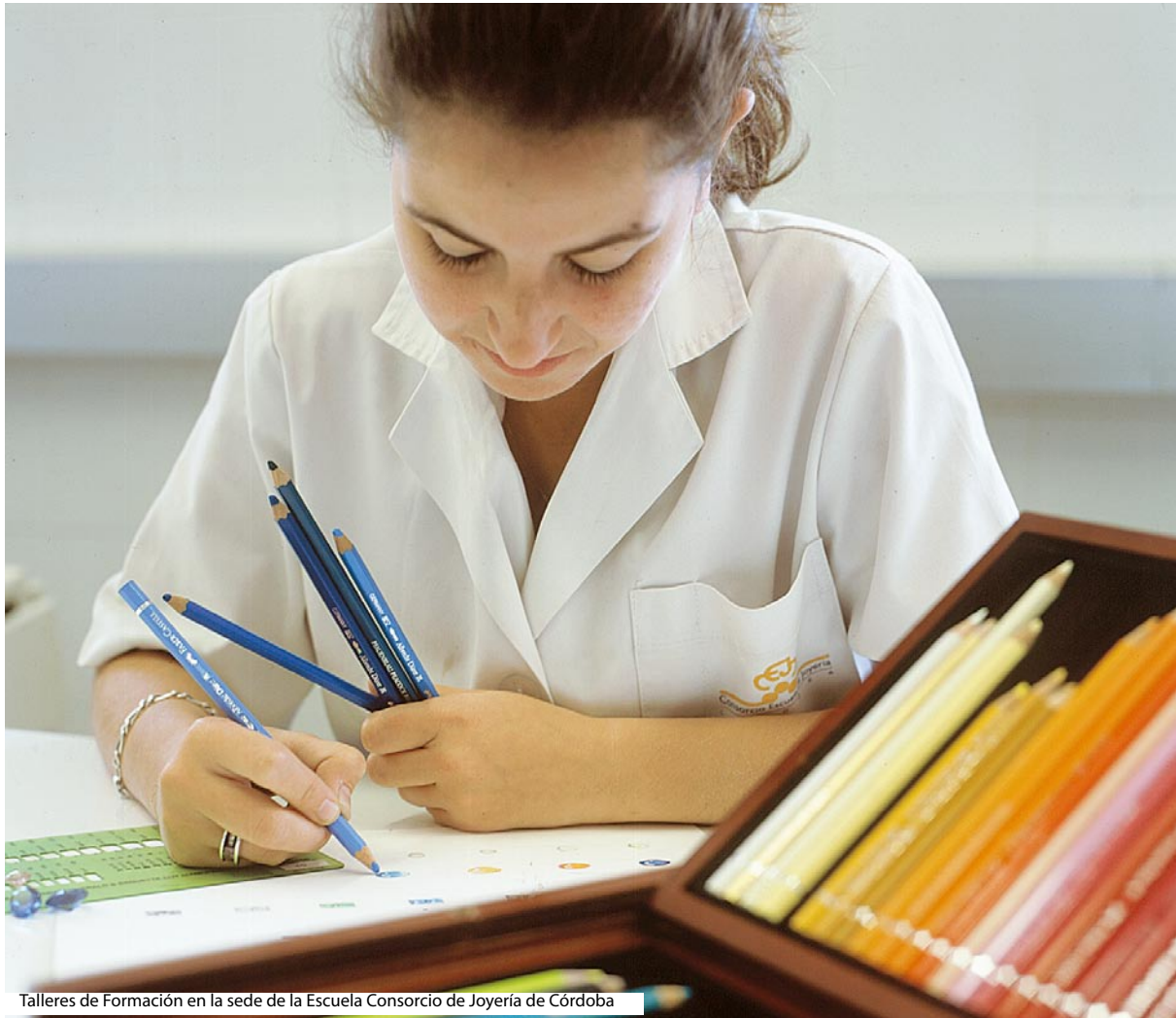
Se trata, en definitiva, de articular un proceso de motivación-información-formación-asesoramiento, basado en las nuevas tecnologías y la perspectiva de género, con el objetivo último de potenciar la cultura emprendedora en la provincia de Jaén.



Fotos: Iberimage



MEI, Mujeres Emprendedoras para la Industria cordobesa



Talleres de Formación en la sede de la Escuela Consorcio de Joyería de Córdoba

Los sectores de la madera y la joyería, motores del crecimiento de la provincia de Córdoba, deben hacer frente a importantes retos de futuro en un entorno globalizado de alta competitividad. En este contexto, el proyecto MEI fomentará entre las mujeres cordobesas la creación de empresas que presten servicios auxiliares a los sectores mencionados.

El proyecto Equal-MEI fomenta el espíritu empresarial entre las mujeres de la provincia de Córdoba, interviniendo en sectores en los que existe una demanda real de mano de obra cualificada y de servicios auxiliares, como son las industrias del mueble y la joyería. "Queremos iniciar un cambio

de mentalidad en sectores tradicionalmente masculinizados, en los que las mujeres han tenido una presencia testimonial en puestos de poca cualificación, mal remunerados y de escasa responsabilidad" (Manuel Quesada, coordinador del Proyecto Equal-MEI, de la Escuela Consorcio de Joyería).

Para ello se ha diseñado una estrategia que apoyará la creación de ocho empresas de mujeres en tres fases consecutivas: (1) captación, orientación y asesoramiento; (2) formación; y (3) creación de las empresas.

El proceso se iniciará con la captación de cien mujeres desempleadas con perfil emprendedor, para lo que se contará con la colaboración de Agencias de desarrollo local, Ayuntamientos, sindicatos y el Instituto Andaluz de la Mujer. Con posterioridad se realizarán entrevistas en profundidad con objeto de seleccionar 50 mujeres con mayor potencial emprendedor con las que iniciar itinerarios personalizados de formación.

Durante la segunda fase del proyecto las mujeres recibirán cualificación en diversas materias, tales como gestión empresarial, idiomas o nuevas tecnologías.

La fase final del proyecto consistirá en la constitución de ocho nuevas empresas, con una media de tres mujeres por cada una. Se apoyará la creación de dichas empresas por medio de la concesión de becas de inicio de actividad, por una cuantía equivalente a 1,5 veces el Salario Mínimo Interprofesional, durante un periodo de 6 meses. De manera previa a la creación de las empresas se realizará un estudio sobre los servicios más

demandados por las industrias objeto de intervención, a fin de determinar los sectores de actividad con mayor potencial.

“Queremos iniciar un cambio de mentalidad en sectores tradicionalmente masculinizados, en los que las mujeres han tenido una presencia testimonial en puestos de poca cualificación, mal remunerados y de escasa responsabilidad”.

Otras medidas de apoyo a la constitución de la nueva actividad previstas por el proyecto son visitas a empresas consolidadas y celebración de acuerdos con corporaciones locales para la tramitación de licencias y con entidades bancarias para la negociación de acceso a formas de financiación flexibles.

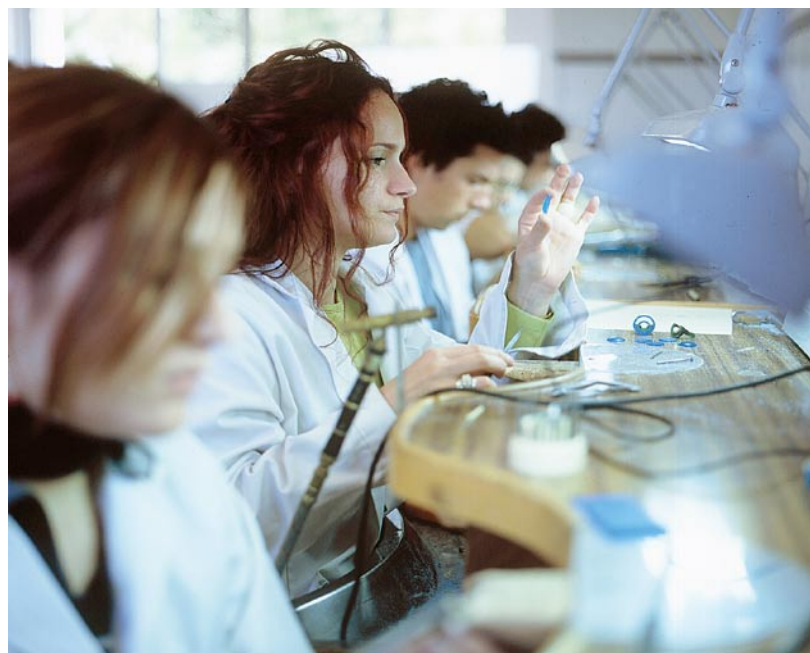
El proyecto prevé asimismo que las asociaciones empresariales participantes en el proyecto pongan en marcha un servicio de vigilancia de la igualdad de género, que velará por el respeto de la perspectiva de género en todas las actividades que se pongan en marcha.

Las nuevas emprendedoras adquirirán el compromiso de desempeñar en el futuro labores de *coaching* y tutorización de futuras emprendedoras motivadas a seguir sus pasos.

En conclusión, la promoción entre las mujeres de la creación de empresas de calidad para la prestación de servicios avanzados de constatada demanda serán los pilares para desde el proyecto Equal-MEI hacer crecer en la provincia de Córdoba el número de Mujeres Emprendedoras para la Industria.



Talleres de Formación en la sede de la Escuela Consorcio de Joyería de Córdoba



Tandem, creación de empresas por y para personas con enfermedades mentales graves



Foto: Fundación Andaluza para la Integración Social del Enfermo Mental

Personas con enfermedades mentales en sus puestos de trabajo

El proyecto Tandem propone un nuevo modelo de relación entre el empresariado, la sociedad y las personas afectadas por enfermedades mentales graves a fin de articular su participación en la generación de una actividad empresarial autónoma.

Las personas con trastornos mentales graves presentan dificultades de funcionamiento personal y social derivadas de problemas de salud mental de carácter grave y persistente. Se trata por tanto de un grupo de personas con problemas que generan un importante consumo de recursos, con evoluciones prolongadas en el tiempo, pero con expectativas razonables de mejoría. La esquizofrenia –que aparece en el 1% de la población andaluza– es el principal diagnóstico de este grupo. Los efectos directos de la enfermedad, del impacto que ocasiona en el proceso formativo y en el desarrollo de su experiencia laboral la edad de aparición de la enfermedad (entre los 17

y 30 años), los efectos inadecuados del proceso de atención y las barreras sociales, han conducido a que el 30% de este colectivo no haya trabajado nunca y su tasa de desempleo esté cercana al 90%.

En Andalucía, la atención a estas personas se desarrolla en los servicios sanitarios y sociales, de base y orientación comunitaria, y en una red específica de recursos de apoyo social que gestiona la Fundación Andaluza para la Integración Social del Enfermo Mental (FAISEM). Esta Fundación de responsabilidad pública, dependiente de las Consejerías de Salud, Empleo, Igualdad y Bienestar Social y Economía

y Hacienda, ha desarrollado desde su creación en 1993, un programa laboral que ha posibilitado la creación de 9 empresas sociales que, bajo la fórmula de Centros Especiales de Empleo, dan empleo estable a 394 personas, 211 con problemas de salud mental. Asimismo, a través de los Servicios Provinciales de Orientación y Apoyo al Empleo de FAISEM, facilita la realización de 250 contratos anuales en el mercado ordinario, datos que muestran que no tiene ninguna justificación seguir manteniendo la creencia estigmatizante de que las personas con esquizofrenia no pueden trabajar. Desde esta experiencia probada en Iniciativas anteriores (Iniciativas Horizon: Proyectos Azimut y Marienthal) surge el proyecto Equal-Tandem.

El proyecto se dirige a personas con trastornos mentales graves, prestando especial atención al colectivo de mujeres.

La Agrupación de Desarrollo está participada por la Consejería de Empleo, FAISEM, la Mancomunidad de Municipios de la Costa del Sol Occidental, la Fundación Marbella Solidaria, la Asociación de familiares de personas con esquizofrenia de la Costa del Sol AFESOL, la Universidad de Málaga y la Asociación de mujeres empresarias y nuevas tecnologías ENIAC. La estrategia general del proyecto es desarrollar un nuevo modelo de creación de actividad empresarial por y para las personas con esquizofrenia en el ámbito geográfico señalado. Se trata por tanto de una apuesta innovadora, que debe generar nuevas iniciativas que complementen las experiencias de integración laboral consolidadas en nuestra Comunidad Autónoma y sustentada en la colaboración entre los distintos agentes participantes.

El proyecto se dirige a personas con trastornos mentales graves, dando prioridad a las mujeres, donde la exclusión del mercado laboral es aún mayor (la incidencia de la esquizofrenia es idéntica en ambos sexos) e incluyendo también a aquellos/as que puedan presentar consumo de sustancias generadoras de dependencia.

La estrategia de intervención del proyecto Tandem se basa en el diseño y desarrollo de itinerarios personalizados e integrados para el autoempleo, que culminarán con la creación de dos empresas sociales participadas por personas de este colectivo. El itinerario, que estará integrado por las fases de investigación, preselección y acogida, orientación laboral, capacitación, y creación de nuevas iniciativas empresariales, se complementará con el seguimiento sanitario y social de las personas participantes.

Se prevé la realización de dos estudios a través de la Universidad de Málaga, dirigidos a describir la situación laboral de las personas con enfermedades mentales graves en la zona de actuación y el estudio de nuevas posibilidades de mercado. Se pretende generar un cambio en la percepción

social del binomio enfermo mental-empresa, detectar nuevas empresas o entidades que sirvan de "soporte para el autoempleo" y que constituyan oportunidades para la inserción por cuenta propia de los/as beneficiarios/as del proyecto.

La selección de beneficiarios/as se llevará a cabo por medio de los servicios de la salud mental existentes en la zona, en coordinación con las entidades socias del proyecto.

Los/as beneficiarios/as participarán en procesos de formación básica y formación en el puesto de trabajo. Esta última, de carácter práctico, será tutorizada y se llevará a cabo en el mismo lugar en que se ubique la actividad empresarial, respondiendo a las necesidades del puesto que se ocupe.

La fase final del itinerario, centrada en la creación de nuevas iniciativas empresariales, incluye asesoramiento empresarial y tutorías por parte de "agentes para el autoempleo". El asesoramiento será tanto presencial como virtual, personalizado e incluirá el acompañamiento de los/as beneficiarios/as en los puestos de trabajo en las empresas de inserción.

La intervención se complementará con actuaciones de sensibilización sobre la problemática laboral de las personas beneficiarias y sus familias.

Con todo, el éxito del proyecto Tandem depende del esfuerzo participativo y la unión de voluntades de todo tipo de agentes socioeconómicos. Sólo con la implicación de todo el entorno, y no únicamente el más cercano a las personas afectadas por enfermedades mentales, se conseguirá su inserción laboral y social.



Destinatarios del proyecto en su puesto de trabajo

Foto: Fundación Andaluza para la Integración Social del Enfermo Mental

Triciclo, empresas sobre ruedas



Foto: Iberimage

Como respuesta a la alta mortalidad de empresas noveles en la provincia de Granada el proyecto “Triciclo, empresas sobre ruedas” nace con el propósito de profundizar en las causas de este fenómeno y experimentar soluciones para fortalecer y consolidar el tejido empresarial granadino como medio para generar empleo estable y de calidad.

El proyecto Triciclo trabajará en la consolidación con empresas constituidas en los últimos tres años, tanto en entornos rurales como urbanos y se centrará, principalmente, en las empresas de economía social, de inserción y empresarios/as autónomos/as procedentes de colectivos en riesgo de exclusión. Los objetivos fundamentales serán identificar nuevas alternativas comerciales para las empresas, optimizar su competitividad y analizar las dificultades que impiden su despegue definitivo y consolidación en el mercado. Esta dimensión analítica tiene el propósito último de obtener soluciones válidas para evitar

el fracaso de futuras iniciativas empresariales mediante la identificación de las dificultades y barreras que encuentren las empresas participantes en el proyecto.

Se trata, en definitiva, de normalizar el fracaso emprendedor, no sólo con el estudio de sus factores causales sino también a través de actividades de sensibilización que tienen por objeto dar a conocer el riesgo que conlleva toda actividad empresarial.

Sobre esta base, la intervención diseñada incide en tres aspectos: consolidación empresarial, regularización de la economía sumergida y realización de actividades de sensibilización y difusión.

Se creará un centro integrado de consolidación empresarial (CIE) que, a modo de "vivero de empresas", apoyará el lanzamiento de nuevas empresas, ofreciéndoles servicios de apoyo para la mejora continua de su competitividad. Entre los servicios que se ofrecen, se incluyen una plataforma digital, con software específico de gestión empresarial y oferta de formación *on line*; una ludoteca-guardería para los/as hijos/as de las personas beneficiarias; un observatorio de género, para analizar y combatir la desigualdad en las empresas.

El CIE apoyará el diseño de itinerarios personalizados, a nivel personal y empresarial; facilitará recursos para la capacitación empresarial tutorizada; y organizará talleres para fomentar el intercambio de prácticas, incorporar la responsabilidad social, normalizar el fracaso empresarial y formar en calidad, género y medioambiente.

La participación de las empresas en estos itinerarios de consolidación dará lugar a un reconocimiento público, la distinción de "empresa excelente", otorgado sobre la base del cumplimiento de criterios mínimos de género, calidad y medioambiente.

Las empresas podrán beneficiarse de un apoyo financiero en forma de microcréditos, cuyo aval será la viabilidad empresarial, y de un "banco de servicios empresariales", que contendrá información sobre servicios que las empresas participantes pueden prestarse entre sí.

Para la normalización de actividades económicas irregulares se constituirá un centro de apoyo gestionado por la Cruz Roja, entidad socia del proyecto. Un equipo de tutores/as facilitará el acceso de los/as promotores/as a recursos para

"Abordamos la consolidación como una fase fundamental del proceso de creación de empresas. Se trata de prestar apoyo a las nuevas empresas tras su creación para superar las dificultades iniciales que pueden conducir al fracaso. Las buenas prácticas que se generen se transferirán a las entidades especializadas en asesoramiento empresarial, a fin de reforzar su labor diaria".

(Telesfora Ruiz, Directora del Instituto Municipal de Formación y Empleo del Ayuntamiento de Granada, entidad coordinadora del proyecto).

la regularización de la actividad, acompañará en los trámites económico-administrativos y, en su caso, derivará hacia otros servicios. Esta línea de actuación se complementa con un estudio sobre las causas de la economía sumergida y las formas de combatirla.

Por último, se llevarán a cabo actividades de sensibilización (campañas publicitarias, seminarios...) sobre las ventajas de regularizar las actividades económicas sumergidas y la normalización del fracaso empresarial.

El proyecto Triciclo, en definitiva, articula mecanismos que facilitan la consolidación empresarial, lo cual no sólo consiste en la implantación en el mercado de empresas económicamente viables, sino que además integra el fomento de la responsabilidad social, los valores medioambientales, la perspectiva de género y la prevención de riesgos laborales.



Foto: Servicio Andaluz de Empleo

Materiales y productos de apoyo para el fomento de la creación de empresas

Los productos que se relacionan a continuación han sido elaborados por proyectos Equal andaluces en el marco de la convocatoria 2001-2004. Se encuentran disponibles para su descarga en formato digital en el Catálogo Electrónico de materiales y productos del Portal Equal:

www.juntadeandalucia.es/servicioandaluzdeempleo/equal

Estudios sobre creación de empresas:

- Emprender en femenino: Estudio sobre la mujer emprendedora en Andalucía
- Estudio de viabilidad de creación de una agrupación de empleadores y empleadoras para el sector agrario de la Comarca de la Sierra de Cádiz
- Estudio de la situación y posibilidades sobre la creación de empresas por parte de colectivos prioritarios
- Estudio de mercado sobre oportunidades para la generación de nuevas actividades y empresas en torno a la celebración de los XV Juegos Mediterráneos Almería 2005
- Estudio sobre la situación y posibilidades de creación de empresas en sectores emergentes relacionados con los nuevos yacimientos de empleo
- Empresas e igualdad. Las empresas de inserción, una apuesta de inserción por lo económico en Andalucía
- Estudio sobre oportunidades de negocio y necesidades formativas en espacios naturales protegidos del Litoral Atlántico Andaluz
- Informe sobre la creación de empresas.
- Las empresas de inserción. Instrumento de inclusión social
- Nuevos yacimientos de empleo en el área metropolitana de Granada
- Nuevos yacimientos de empleo en el sector de la construcción para mujeres empresarias

Guías y protocolos de actuación:

- Guía práctica para la captación de inversores informales. Business Angels.
- Instructor para la creación de empresas
- Emprendizaje en femenino

Herramientas para la formación:

- Simulador empresarial
- Acción formativa para capacitar y asesorar técnicamente a mujeres con una idea de proyecto empresarial
- Construyendo empresas desde la Igualdad de Oportunidades: una propuesta de diversificación

Instrumentos de medición:

- Cuaderno del Emprendimiento

Instrumentos de sensibilización y difusión:

- Monográficos sobre Empresas Creadas
- El juego del empleo: Empléate
- Mujeres empresarias

Manuales de formación:

- Guía ¿Cómo crear una empresa?
- Manual de instrumentos financieros
- Manual general para la integración de la perspectiva de género en el fomento del espíritu empresarial
- Manual básico sobre cooperativas en Andalucía

Recopilación de experiencias y buenas prácticas:

- Análisis y Transferencia de las Buenas Prácticas
- Banco de ideas empresariales innovadoras
- Manual de Buenas Prácticas en la Gestión de Políticas de Empleo. La Simulación Empresarial

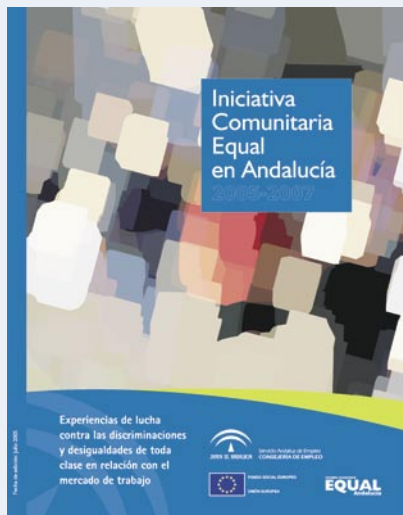
Productos y materiales desarrollados por el Servicio Andaluz de Empleo:

- Experiencias innovadoras en los proyectos Equal 2001-2004. Buenas prácticas en Creación de Empresas y Adaptabilidad
- Buenas prácticas en creación de empresas. Experiencias de la Iniciativa Comunitaria Equal en Andalucía

Publicaciones

Estas publicaciones se encuentran disponibles para su descarga en formato electrónico en la sección de “documentación” del Portal Equal:

www.juntadeandalucia.es/servicioandaluzdeempleo/equal



Iniciativa Comunitaria Equal en Andalucía 2005-2007.

Edita: Servicio Andaluz de Empleo. Consejería de Empleo. Junta de Andalucía.

julio de 2005. 20 páginas.

Con este dossier informativo se facilita la difusión de la información sobre las actuaciones de la Iniciativa Equal en Andalucía. Además de describir los recursos de la Unión Europea canalizados por la Junta de Andalucía para combatir las desigualdades en el mercado de trabajo, se presentan los principales resultados alcanzados durante el periodo 2001-2004 y algunos datos sobre la convocatoria 2004-2007, como número de entidades socias, municipios participantes, socios transnacionales y aportes significativos a la política de empleo andaluza. En anexo se relacionan los 47 proyectos Equal que desarrollarán actuaciones en Andalucía durante el próximo trienio y se ofrece, para cada uno de ellos, una síntesis de la intervención y unos datos básicos como presupuesto, aportación de la Junta de Andalucía, número de entidades socias y zona de intervención.

Solicitud de ejemplares a través del correo electrónico:

boletinequal.cem@juntadeandalucia.es

El empleo en Andalucía. Oportunidades de desarrollo de las políticas de empleo.

Edita: Servicio Andaluz de Empleo. Consejería de Empleo. Junta de Andalucía.

Elaboración: Agrupación CIN-CEET

febrero de 2005. 153 páginas



El estudio presenta experiencias innovadoras de empleo con potencial de aplicación en Andalucía, identificando las claves para lograr su aplicación con garantías de éxito. Para ello se ha dispuesto del banco de pruebas que ha constituido la Iniciativa Comunitaria Equal en Andalucía a lo largo de la convocatoria 2001-2004.

El punto de partida es un diagnóstico de la situación actual y evolución reciente del mercado de trabajo andaluz con objeto de detectar los aspectos más positivos y los obstáculos o puntos débiles que impiden un mejor funcionamiento del mismo. A continuación se presenta un estudio de las políticas activas de empleo (y fomento empresarial) en Andalucía, a fin de conocer el marco institucional y normativo susceptible de ser completado con la incorporación de las experiencias exitosas de empleo. Culmina, precisamente, la publicación con la descripción detallada de cada experiencia innovadora, el análisis de las claves de éxito y la valoración de su potencial de transferencia. Las experiencias válidas surgidas en este marco son interpretadas en clave de oportunidades para la mejora de las políticas de empleo en Andalucía.

Solicitud de ejemplares a través del correo electrónico:

boletinequal.cem@juntadeandalucia.es

Newsletter Catálogo de Prensa y Empleo

Acceso:

<http://www.juntadeandalucia.es/servicioandaluzdeempleo/catalogoprensa>

Centrado en el análisis de las publicaciones y revistas especializadas en empleo de distribución en Internet, este servicio de información presenta, en su actualización correspondiente al mes de septiembre de 2004, más de 60 nuevos artículos relacionados con el mercado de trabajo, la igualdad de oportunidades o la creación de empresas. Esta plataforma documental a través de Internet ofrece al navegante, entre sus distintos apartados, la posibilidad de consultar un archivo bibliográfico donde realizar búsquedas sobre un fondo documental que cuenta actualmente con más de 600 artículos sobre empleo organizados por temas. A continuación se muestra una selección de los artículos más destacados incluidos en el Catálogo de Prensa y Empleo en su última actualización.



Adaptabilidad

Panorama de la responsabilidad del empresario en materia de seguridad y salud en el trabajo

Publicado en: Revista del Ministerio de Trabajo y Asuntos Sociales.

Enlace: <http://www.mtas.es/publica/revista/numeros/53/Est12.pdf>

Resumen: Las responsabilidades de empresariado en materia de seguridad y salud en el trabajo presentan un panorama complejo, puesto que su naturaleza es diversa y plantea a veces delicados problemas de concurrencia. Tales responsabilidades pueden ser públicas (penales o administrativas) y privadas, bien contractuales o extracontractuales. El artículo analiza y expone de manera exhaustiva el juego de dichas responsabilidades en el régimen jurídico de la prevención de riesgos laborales: la responsabilidad frente a los trabajadores damnificados (indemnizaciones según el Estatuto de los Trabajadores, según el Código Civil, etc.), así como la responsabilidad frente a los poderes públicos.

¿Qué es esto del coaching?

Publicado en: www.areas.com.

Enlace: http://www.areas.com/coaching/quees_coaching.htm

Resumen: El coaching, entendido como proceso para facilitar el éxito de los demás, es un fenómeno introducido recientemente en el ámbito empresarial de nuestro país. El artículo aclara el concepto y otras cuestiones asociadas a este nuevo servicio.

Creación de empresas

Nacer-Naturalmente Emprendedor

Publicado en: <http://www.justoahora.com>.

Enlace: <http://www.justoahora.com/articulos/articulos.htm>

Resumen: ¿Los empresarios nacen o se hacen? La respuesta afecta a ambos conceptos. Existe una combinación entre seguir instintos personales y participar en un ambiente que cultive y oriente el talento para emprender.

La internacionalización de la PYME

Publicado en: Adade Actualidad Empresarial nº 23.

Enlace: <http://www.adade.es/nuke/modules.php?name=Sections&op=viewarticle&artid=40>

Resumen: La implantación de empresas españolas en otros países es cada día más frecuente, ya sea con la apertura de delegaciones por convenios de representación o con otras modalidades de distribución. La cuestión es que las PYMES no deben perder cuota del mercado de la globalización. En el artículo se muestran algunas reflexiones sobre el proceso de implantación de las empresas en el extranjero.

Otros artículos

El desarrollo rural después de 2006. Publicado en: Revista Cooperación Agraria nº 54. Enlace: http://www.ccae.es/ccae/2/2_4_4.asp

Las pequeñas comunidades rurales en los programas de desarrollo rural. El riesgo de la marginación. Publicado en: Actualidad Leader.

Enlace: http://redrural.mapya.es/web/temas/publicaciones/revista26/AL26_A%20fondo.pdf

El empleo en la Constitución Europea. Publicado en: Revista de Empleo. Enlace: http://www.juntadeandalucia.es/empleo/equal/revistadeempleo/www/pdf/EmpleoEnEuropaNum8_1.pdf

Newsletter Europa en Línea

Acceso:

<http://www.juntadeandalucia.es/servicioandaluzdeempleo/europaenlinea>

Europa en Línea es un servicio que facilita información y documentación actualizada sobre diversos temas, entre los que destacan los Fondos Estructurales, la Política de Empleo y las Iniciativas y Programas Comunitarios. El servicio ha sido recientemente actualizado y adaptado a los nuevos temas de la Estrategia Europea por el Empleo (EEE), e incorpora nuevos documentos descargables y consultables *on-line*. Se presentan aquí las reseñas de una selección de documentos de interés incorporados en la última actualización.



Fondos Estructurales

El Consejo Europeo y el diálogo interinstitucional: la cohesión al orden del día

El Consejo Europeo de los 22 y 23 de marzo ha confirmado, al aprobar las propuestas de la Comisión sobre el impulso a la estrategia de Lisboa, el papel que desempeña la política de cohesión en este contexto. El Consejo Europeo insta a los gobiernos y a todos los agentes interesados a hacer lo necesario desde ahora para reactivar «Lisboa» de conformidad con tres grandes ejes: hacer del conocimiento y de la innovación los motores de un crecimiento sostenible; hacer de la Unión Europea (UE) un espacio atractivo para invertir y trabajar y, por último, poner el crecimiento y el empleo al servicio de la cohesión social.

Dictamen del Comité de las Regiones sobre el Reglamento del Parlamento Europeo y del Consejo relativo a la creación de una agrupación europea de cooperación transfronteriza (AECT)

El Comité de las Regiones propone que el instrumento jurídico que va a crearse no se denomine Agrupación europea de cooperación transfronteriza (AECT), sino Asociación europea de cooperación transeuropea (AECT), ya que esta denominación hace también posible el recurso a este instrumento jurídico para la cooperación transnacional e interregional.

El Fondo de Cohesión, consolidación de la solidaridad europea

Emparentado con los Fondos Estructurales, el Fondo de Cohesión representa más un primo hermano que un miembro de la familia nuclear. Desde 1994 ha conservado sus objetivos y modalidades de aplicación específicos a la vez que ha conseguido un elevado grado de coordinación con el Fondo Europeo de Desarrollo Regional. Hoy día, al cabo de diez años de existencia, el Fondo de Cohesión inicia una nueva etapa acogiendo a diez nuevos Estados beneficiarios.

Otros documentos relacionados

- Análisis de los intereses en juego de las regiones europeas en las negociaciones presupuestarias.
- Contribución del Fondo Social Europeo y de los programas comunitarios a los Planes nacionales de Acción para la inclusión social. Anexo IV del PNinc.
- Por una nueva política regional en el 2007.
- Perspectivas financieras 2007-2013.
- Tercer informe de progreso sobre la cohesión: hacia un nuevo partenariado para el crecimiento, el empleo y la cohesión. Informe completo.
- El valor añadido de la política cohesión por países.

Empleo

Directrices integradas para el crecimiento y el empleo (2005-2008)

El documento contiene las primeras directrices integradas para el crecimiento y el empleo correspondientes al período 2005-2008. Las nuevas Directrices constituyen un relanzamiento de la Estrategia de Lisboa e integran, por primera vez en un solo texto, las Directrices para las políticas de empleo de los Estados miembros y las orientaciones generales para las políticas económicas, divididas a su vez en macro y microeconómicas.

Reestructuraciones y empleo. Anticipar y acompañar las reestructuraciones para desarrollar el empleo: el papel de la Unión Europea

La presente comunicación enuncia las acciones que deben desarrollarse o reforzarse en torno a los distintos medios que la Unión Europea puede movilizar en el ámbito de las reestructuraciones empresariales e industriales, desde un punto de vista tanto horizontal como sectorial.

Seminario sobre seguimiento y evaluación de proyectos de empleo. Septiembre de 2005

La Consejería de Empleo organizará durante los próximos meses de septiembre, octubre y noviembre de 2005 un ciclo de tres seminarios que constituirán espacios para la reflexión y el intercambio de conocimientos en torno al seguimiento y la evaluación, la planificación y el diseño de programas de empleo y la incorporación de la perspectiva de género.



Foto: Servicio Andaluz de Empleo

El primero de los seminarios, centrado en materia de seguimiento y evaluación de proyectos de empleo, se celebrará en El Rompido (Huelva) el próximo 27 de septiembre con una duración de un día. Su objetivo será desarrollar las capacidades del personal técnico vinculado a este tipo de intervenciones acerca de los mecanismos útiles para evaluarlas, teniendo como fin último la identificación y transferencia de buenas prácticas generadas en el marco de su desarrollo.

El seminario combinará sesiones teóricas y prácticas, y los contenidos girarán en torno a:

- Cuestiones clave para el diseño de sistemas de seguimiento y evaluación de proyectos de empleo.
- Marco normativo y metodológico del seguimiento y la evaluación en Equal.
- Buenas prácticas en materia de seguimiento y evaluación de proyectos Equal andaluces (2001-2004).
- Diseño del sistema de seguimiento y evaluación y construcción de indicadores (talleres).

Próximos eventos

- **Adapti+D: Jornadas de presentación del proyecto.** Septiembre 2005.
- **Atenea: Taller de iniciación** con el que se dará comienzo a las actividades y actuaciones del proyecto. Septiembre 2005.

Iniciativa Comunitaria Equal en Andalucía 2005-2007

Servicios de documentación e información de la Consejería de Empleo en Internet:



Portal Equal

Sitio Web del Servicio Andaluz de Empleo para la Asistencia a la Iniciativa Comunitaria Equal en Andalucía.

www.juntadeandalucia.es/servicioandaluzdeempleo/equal
email: equal.cem@juntadeandalucia.es



Europa en Línea

Sistema de información y documentación sobre Empleo en la Unión Europea.

www.juntadeandalucia.es/servicioandaluzdeempleo/europaenlinea
email: europaenlinea.cem@juntadeandalucia.es



Catálogo de Prensa y Empleo

Servicio de análisis y catalogación de artículos y publicaciones periódicas sobre empleo de difusión en Internet.

www.juntadeandalucia.es/servicioandaluzdeempleo/catalogoprensa
email: catalogoprensa.cem@juntadeandalucia.es



Boletín Equal

Publicación periódica de carácter informativo sobre el desarrollo de la Iniciativa Comunitaria Equal en Andalucía.

www.juntadeandalucia.es/servicioandaluzdeempleo/boletinequal
email: boletinequal.cem@juntadeandalucia.es

Portal Equal:

www.juntadeandalucia.es/servicioandaluzdeempleo/equal

Servicio Andaluz de Empleo
Dirección General de Fomento del Empleo. Consejería de Empleo. Junta de Andalucía
Polígono Hytasa, c/ Seda, nave 5. 41006 Sevilla
Tel. 955 033 150 Fax: 955 033 121



Servicio Andaluz de Empleo
CONSEJERÍA DE EMPLEO



Unión Europea

FONDO SOCIAL EUROPEO



**Iniciativa
Comunitaria
Equal
en Andalucía**
2005-2007

Servicio Andaluz de Empleo
Dirección General de Fomento del Empleo
Consejería de Empleo · Junta de Andalucía
Polígono Hytasa, c/ Seda, nave 5
41006 · Sevilla
Tel. 955 033 150
Fax: 955 033 121

Más información:
www.juntadeandalucia.es/servicioandaluzdeempleo/equal
email: equal.cem@juntadeandalucia.es