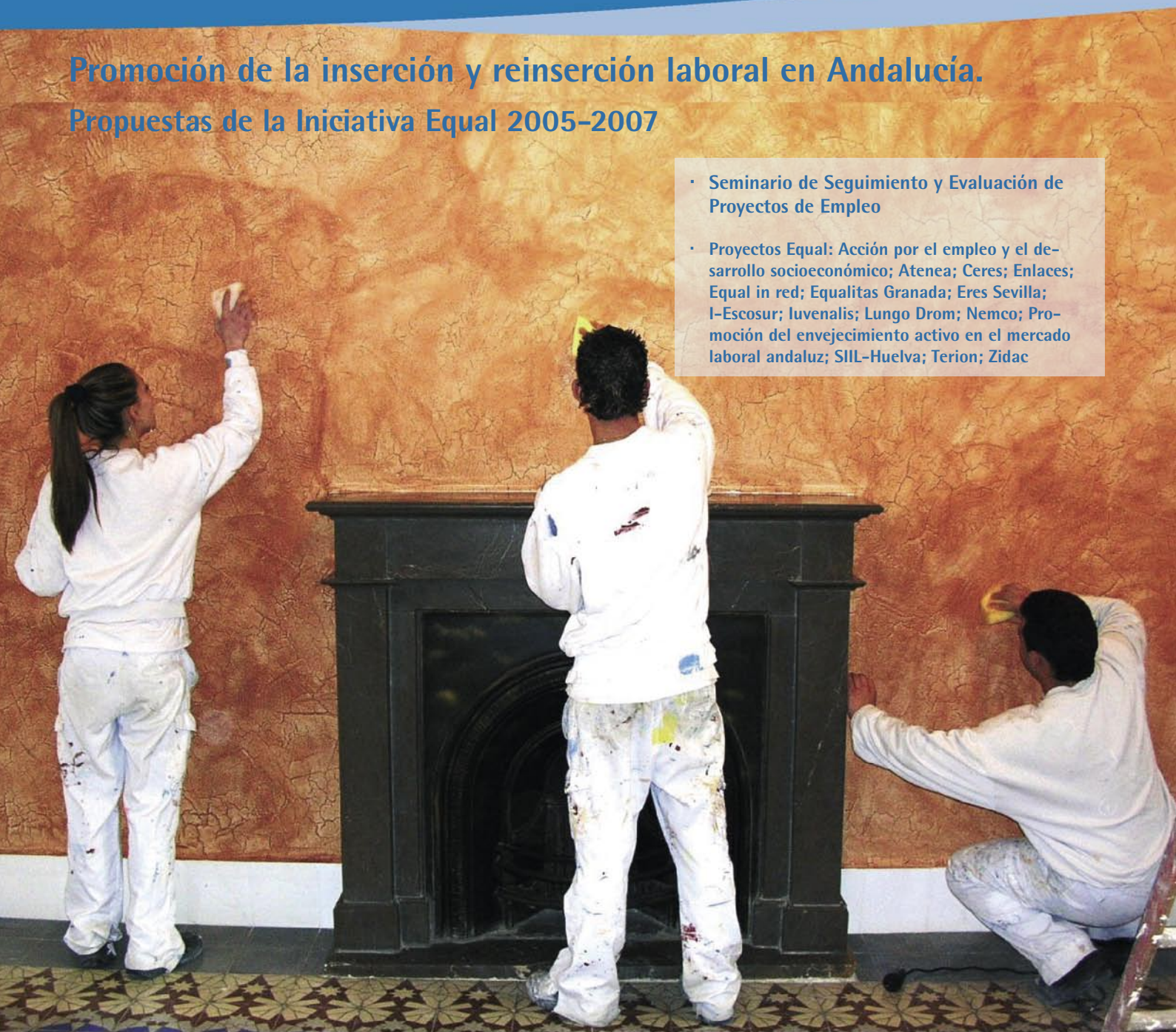


Promoción de la inserción y reinserción laboral en Andalucía.

Propuestas de la Iniciativa Equal 2005-2007

- Seminario de Seguimiento y Evaluación de Proyectos de Empleo
- Proyectos Equal: Acción por el empleo y el desarrollo socioeconómico; Atenea; Ceres; Enlaces; Equal in red; Equalitas Granada; Eres Sevilla; I-Escosur; Iuvenalis; Lungo Drom; Nemco; Promoción del envejecimiento activo en el mercado laboral andaluz; SIIL-Huelva; Terion; Zidac



Europa en línea

Sistema de información y documentación
sobre empleo en la Unión Europea



Acceso a través de la dirección:

www.juntadeandalucia.es/servicioandaluzdeempleo/europaenlinea



Última actualización:
Septiembre de 2005
Número de documentos
disponibles: **3.108**

Europa en Línea es un Servicio de Información del Portal Equal
(Sitio Web para la Asistencia a la Iniciativa Equal en Andalucía)

Servicio Andaluz de Empleo
Dirección General de Fomento del Empleo
Consejería de Empleo · Junta de Andalucía
Polígono Hytasa, calle Seda, nave 5 · 41006 · Sevilla
Tel. 955 033 511 · Fax: 955 033 121
email: europaenlinea.cem@juntadeandalucia.es

Iniciativa
Comunitaria
Equal
en Andalucía
2005-2007



Servicio Andaluz de Empleo
CONSEJERÍA DE EMPLEO



Unión Europea
FONDO SOCIAL EUROPEO

Iniciativa Comunitaria
EQUAL
Andalucía

SUMARIO

- Actualidad en Equal**
- 4 Seminario de Seguimiento y Evaluación de Proyectos de Empleo
- Proyectos Andaluces. Experiencias y buenas prácticas**
- 6 Promoción de la inserción y reinserción laboral en Andalucía. Propuestas de la Iniciativa Equal 2005-2007
- 10 Acción por el empleo en la Costa Tropical de Granada
- 12 Atenea, una intervención global, coordinada y sostenida en zonas con necesidades de transformación social de Andalucía
- 14 Ceres: creando empleo para reducir la exclusión social en Jerez
- 16 Creando Enlaces con el empleo en el Bajo Guadalquivir
- 18 Equal in red. Red social para la igualdad en la provincia de Málaga
- 20 Equalitas Granada, coordinación de recursos contra la exclusión y por la igualdad
- 22 Eres Sevilla, la responsabilidad social empresarial al servicio de la inserción de colectivos desfavorecidos
- 24 I-Escosur: Inserción por el Empleo Solidario en Córdoba Sur
- 26 Iuvenalis, prevención de la exclusión socio-laboral en jóvenes
- 28 Lungo Drom, oportunidades laborales para personas inmigrantes de países del Este de Europa
- 30 Nemco, Nuevos Empleos para las Mujeres de Córdoba
- 32 Promoción del envejecimiento activo en el mercado laboral andaluz
- 34 SILL-Huelva-Equal: nuevo Servicio integrado de inserción socio-laboral
- 36 Terion. Cultura, servicios y ocio para el área metropolitana de Sevilla
- 38 Zidac, dando la vuelta al desempleo en la ciudad de Cádiz
- Publicaciones**
- 40 Materiales y productos para facilitar la inserción y reinserción de colectivos en riesgo de exclusión sociolaboral
- 41 Publicaciones
- Proyectos en la red**
- 42 Catálogo de Prensa y Empleo
- 44 Europa en Línea
- Agenda**
- 46 Próximos eventos

Edita: Servicio Andaluz de Empleo. Dirección General de Fomento del Empleo.

Consejería de Empleo. Junta de Andalucía

Polígono Hytasa, C/Seda, nave 5, 41006. Sevilla

Versión electrónica del Boletín:

www.juntadeandalucia.es/servicioandaluzdeempleo/boletinequal

email: boletinequal.cem@juntadeandalucia.es

Realiza: Instituto de Desarrollo Regional, Fundación Universitaria

Diseño y maquetación: Instituto de Desarrollo Regional, Fundación Universitaria

Coordinación Técnica: Asistencia a la Iniciativa Comunitaria Equal, Servicio de Inserción Laboral y Programas Comunitarios de la Dirección General de Fomento del Empleo del Servicio Andaluz de Empleo

Foto de Portada: Ayuntamiento de Motril

Agradecimientos: Lucena Acoge y Ayuntamiento de Cabra (proyecto I-Escosur), Asociación de Mujeres Regina Mundi y Ayuntamiento de Huelva (proyecto SILL Huelva), Instituto de Fomento, Empleo y Formación del Ayuntamiento de Cádiz (proyecto ZIDAC), Sevilla Emplea Red Araña y Diputación Provincial de Sevilla (proyecto Terión), Instituto de Promoción y Desarrollo de la Ciudad de Jerez (proyecto Ceres), Ayuntamiento de Motril (proyecto Acción por el empleo), Confederación de Empresarios de Andalucía (proyecto CEA), Consorcio Provincial de Desarrollo Económico de la Diputación de Córdoba y Asociación Prolmigrantes de Córdoba (APIC) (proyecto NEMCO), Servicio de Barriadas de la Dirección General de Servicios Sociales e Inclusión de la Consejería para la Igualdad y Bienestar Social de la Junta de Andalucía (proyecto Atenea), Diputación Provincial de Granada (proyecto Equalitas Granada), Diputación Provincial de Málaga (proyecto Equal-in-red), Ayuntamiento de Sevilla (proyecto Eres Sevilla), Fundación Diagrama Intervención Psicosocial (proyecto Iuvenalis) y Asociación Promoción Socio Cultural (ASPROSOCU) (proyecto Lungo Drom)

Depósito legal: SE-221-06

Imprime: Gráficas Santa María, S.C.A. - Coria del Río

PRESENTACIÓN

Esperanza Perea
Directora General de Fomento del Empleo



El Servicio Andaluz de Empleo tiene entre sus objetivos fomentar la mejora de la empleabilidad de aquellas personas con mayores dificultades de acceso o permanencia en el mercado de trabajo, tales como mujeres, jóvenes o colectivos sociales vulnerables. Para ello pone en marcha toda una serie de medidas activas, entre las que destaca la promoción de una cultura de calidad en el empleo y de lucha contra la precariedad, la concesión de incentivos a la creación y la estabilización de puestos de trabajo, el apoyo a la creación de empleos por cuenta propia, la interacción entre oferentes y demandantes de empleo, la oferta de oportunidades de cualificación a desempleados y trabajadores en activo, etc.

Como complemento de estas líneas generales de acción, 15 proyectos Equal andaluces promueven experiencias innovadoras en materia de inserción y reinserción de colectivos en riesgo de exclusión en el mercado de trabajo. El presente número del Boletín Equal aborda, con carácter monográfico, un análisis detallado de los proyectos adscritos al ámbito temático de la inserción y reinserción en el mercado de trabajo durante el periodo 2005-2007, además de un análisis agregado, cuantitativo y cualitativo, de las principales estrategias, colectivos priorizados y resultados esperados. El boletín también incluye información sobre materiales y productos elaborados de forma específica para apoyar el proceso de inserción laboral, nuevas publicaciones, próximos eventos y actualizaciones de los servicios telemáticos de la Consejería de Empleo.

El Boletín Equal constituye, de este modo, un mecanismo idóneo para la difusión de las experiencias innovadoras que, en materia de empleo, van a ser objeto de ensayo a lo largo del periodo 2005-07 en Andalucía. Esta labor de difusión permite que dichas experiencias sean conocidas y, por lo tanto, susceptibles de ser aplicadas a otros territorios, grupos de personas o problemáticas similares a las que le dieron origen. Y proporciona, lo que no es menos importante, un escenario para la reflexión sobre oportunidades para mejorar las políticas de empleo en Andalucía.

Seminario de Seguimiento y Evaluación de Proyectos de Empleo



Foto: Servicio Andaluz de Empleo

Taller de elaboración de indicadores

El 27 de septiembre se celebró en Cartaya (Huelva) el Seminario "Seguimiento y evaluación de proyectos de empleo" organizado por la Consejería de Empleo para capacitar a responsables de proyectos Equal andaluces de la Segunda Convocatoria

El pasado 27 de septiembre tuvo lugar en Cartaya (Huelva) un seminario organizado por la Consejería de Empleo para la capacitación del personal técnico participante en intervenciones de empleo, especialmente de aquellos/as vinculados a proyectos de la convocatoria 2005-2007 de la Iniciativa Comunitaria Equal en Andalucía.

El seminario versó sobre los procesos de seguimiento y evaluación de proyectos de empleo y contó con la asistencia de representantes de los proyectos Equal andaluces de la nueva convocatoria, de otros profesionales del empleo y de la Dirección General de Fomento del Empleo. En el acto inaugural, D^a María Luisa Andrada Becerra, Jefa del Servicio de Empleo de la Delegación de Empleo de Huelva, puso de manifiesto la importancia del seguimiento y la evaluación en

la medida en que permiten la reflexión sobre el desarrollo de los proyectos y proporcionan elementos para su corrección y mejora.

Las cuestiones claves para el diseño de sistemas de seguimiento y evaluación de proyectos de empleo fueron presentadas por D^a Carmen Vélez Méndez, coordinadora de la línea de evaluación de políticas públicas del Instituto de Desarrollo Regional, quien hizo hincapié en las diferencias existentes entre seguimiento y evaluación y en la necesidad de que ambos procesos, "que caminan a la par", estén integrados, desde sus inicios, en la planificación de los proyectos.

El marco normativo que determina la obligatoriedad de realizar el seguimiento y evaluación en Equal, lo expuso



D. Juan Murciano Rosado, investigador del Instituto de Desarrollo Regional. Además de presentar los múltiples niveles administrativos implicados en el control y gestión de estos procesos, se ofrecieron directrices metodológicas, resaltando la oportunidad de centrar el análisis en las estrategias de intervención diseñadas; los mecanismos de gestión dispuestos; los principios rectores Equal, y las prioridades del Fondo Social Europeo.

y los resultados de la convocatoria 2001-2004 de Equal en Andalucía, su evaluación y los materiales y productos elaborados por los proyectos, entre otros.

La transferencia de las buenas prácticas en seguimiento y evaluación durante la primera convocatoria de Equal en Andalucía fue el objeto de una mesa redonda, en la que D^a Nuria Bolaños Márquez, de la Asistencia técnica Equal del Servicio Andaluz de Empleo, fue la encargada de presentar el proceso de análisis realizado a escala regional y sus principales aprendizajes. Entre estos aprendizajes se encontraron la utilidad mostrada por las técnicas cualitativas y enfoques participativos para comprender los procesos de intervención y los resultados de la promoción de la cultura de evaluación en el seno de las entidades socias de las agrupaciones de desarrollo, representadas por el Instituto Municipal de Formación y Empleo de Granada (IMFE) en la persona de D^a Pilar Nieto Carrillo. La experiencia del IMFE muestra cómo la financiación comunitaria ha sido el motor del fomento de la cultura de evaluación y, posteriormente, la apuesta de la dirección y la participación del personal técnico resultan claves para su institucionalización.



Las intervenciones matinales se cerraron con la presentación de la actualización del Sistema de seguimiento y evaluación Equal-GSE, que estuvo a cargo de representantes del Servicio Andaluz de Empleo. Este sistema, que ofrece una visión individual y de conjunto de las intervenciones, se sometió a debate entre sus usuarios y usuarias con el propósito de democratizar la construcción del modelo de indicadores.



En la sesión de tarde se realizaron dos talleres simultáneos en los que los participantes trabajaron en grupo para aprender, sobre la base de casos de estudio, las principales fases para el diseño del proceso de evaluación y sus condicionantes, así como construir indicadores pertinentes con los que medir los resultados de la ejecución y facilitar la evaluación.

Además de la documentación de apoyo elaborada para este seminario se presentó un nuevo número del Boletín Equal y se distribuyeron otras publicaciones editadas por el Servicio Andaluz de Empleo relacionadas con el mercado de trabajo



Sesiones de trabajo y zona expositiva de las Jornadas

Fotos: Servicio Andaluz de Empleo

Promoción de la inserción y reinserción laboral en Andalucía. Propuestas de la Iniciativa Equal 2005-2007

Durante el periodo 2001-2004 los proyectos Equal han contribuido a la inserción laboral de 2.027 personas y a la creación de 512 nuevas empresas. De los 29 proyectos ejecutados en la región, seis concentraron su estrategia en el desarrollo de la capacidad de inserción y reinserción laboral mediante el diseño de itinerarios integrados de inserción. Estos proyectos fueron artífices del 50% de las inserciones laborales generadas y del 25% de las empresas creadas. En la convocatoria 2005-2007, que ahora comienza, quince nuevos proyectos dirigirán sus estrategias de intervención hacia la mejora de la empleabilidad de aquellas personas que encuentran mayores dificultades en su acceso al mercado laboral. El presente artículo analiza dichos proyectos, a fin de identificar factores clave y prácticas prometedoras para la mejora de las políticas activas de inserción en Andalucía.

A pesar del ritmo constante de generación de empleo, el mercado de trabajo andaluz continúa siendo escenario de situaciones de discriminación y desigualdad tanto para las personas que lo integran como para las que pretenden acceder a él. El análisis de las causas que provocan estas situaciones revela la persistencia de factores de discriminación asociados a la edad, el género, la discapacidad o la pertenencia a minorías culturales o étnicas, entre otros.

Sucede, de esta forma, que determinados grupos de población se encuentran en situación de desventaja: se trata de personas desempleadas que encuentran barreras adicionales para acceder a un trabajo por cuenta propia o ajena, pero también son aquellas personas empleadas que tienen dificultades añadidas para mantener el puesto de

trabajo, promocionar profesionalmente o conciliar la vida familiar y profesional.

En este contexto, la Iniciativa Comunitaria Equal promueve la experimentación con nuevas fórmulas para combatir las situaciones de desigualdad y discriminación laboral por medio de la mejora de la capacidad de inserción y reinserción al mercado de trabajo de los colectivos con mayores dificultades.

De los 29 proyectos Equal ejecutados en Andalucía durante el periodo 2001-2004, seis persiguieron este objetivo específico y cinco de ellos, con un presupuesto cercano a los 11 millones de euros, contaron con el apoyo institucional y financiero del Servicio Andaluz de Empleo. Estos proyectos diseñaron

Tabla 1. Proyectos Equal de Promoción de la inserción y reinserción laboral en Andalucía 2005-2007

Nombre	Nº de socios	Territorio
Proyectos representados por el Servicio Andaluz de Empleo		
Acción por el empleo y el desarrollo económico	14	Granada
Atenea	9	Huelva, Córdoba, Málaga y Almería
CERES, Creando Empleo para Resolver la Exclusión Social	7	Cádiz
Equal-in-Red	16	Málaga
Equalitas Granada	10	Granada
Eres Sevilla	13	Sevilla
Nemco, Nuevos Empleos para las mujeres de Córdoba	16	Córdoba
Promoción del Envejecimiento en el Mercado Laboral Andaluz	5	Andalucía
Proyectos representados por otras entidades públicas andaluzas		
Enlaces	12	Sevilla y Cádiz
I-Escosur: Inserción por el Empleo Solidario Córdoba Sur	11	Córdoba
Servicio Integrado de Inserción Sociolaboral Equal-Huelva	9	Huelva
Terión	6	Sevilla
Zidac: "Damos la vuelta al empleo"	5	Cádiz
Proyectos Plurirregionales		
Iuvenalis, consolidar la integración del colectivo joven en el empleo	6	Andalucía
Lungo Drom	8	Almería, Granada y Sevilla

e implementaron innovadores itinerarios personalizados de inserción, de los que se beneficiaron 7.167 personas, logrando en último término un 15% de inserción laboral. Facilitaron, además, la creación de 128 nuevas empresas.

Pese a la importante presencia femenina en los itinerarios de inserción y en el número de personas finalmente insertadas (76% y 72%, respectivamente) se ha constatado que las oportunidades de inserción son mayores en el caso del hombre que en el de la mujer. Así, el 16% de los hombres que participaron en itinerarios de inserción consiguieron un empleo, frente al 13% en el caso de las mujeres.

Otro dato para la reflexión resultante de la primera convocatoria Equal en Andalucía fue la alta participación del tejido asociativo en las agrupaciones promotoras de este tipo de proyectos, ya que han supuesto el 50% de las entidades socias. Se ha constatado una alta correlación entre la presencia de asociaciones de colectivos en riesgo de exclusión y la capacidad para llegar a dichos colectivos con objeto de implicarlos en procesos de inserción. Es, por consiguiente, importante continuar esta línea de concertación para que las políticas de empleo beneficien a todos sus destinatarios y destinatarias, garantizando procesos de inserción y reinserción flexibles y en condiciones de igualdad.

En la nueva convocatoria 2005-2007 se han aprobado 15 proyectos (ver tabla 1) en el ámbito de la inserción y la reinserción laboral, incrementando sensiblemente el número de proyectos que trabajan de modo específico en esta área. El volumen de recursos asignados a este tipo de proyectos asciende a más de 26 millones de euros.



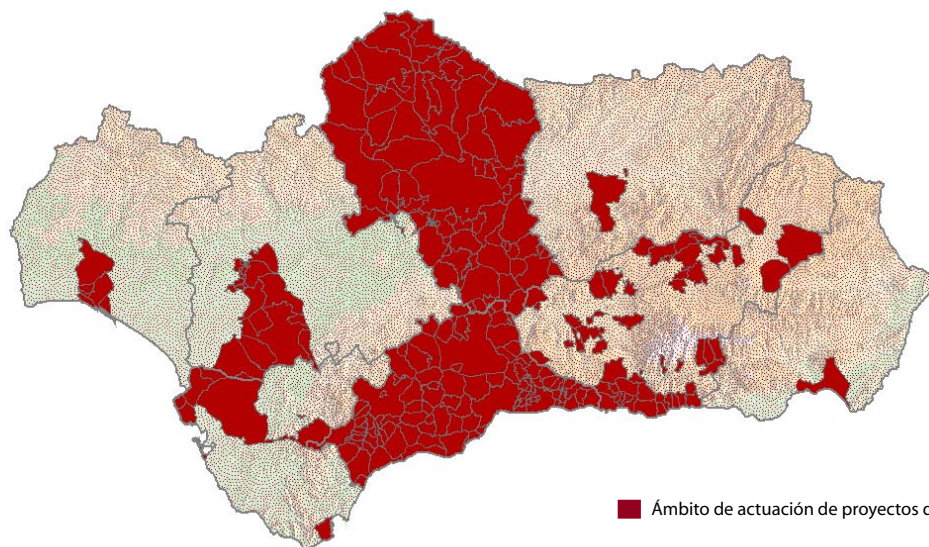
Foto: Iberimage

Las 15 agrupaciones de desarrollo que promueven los proyectos reúnen a 117 entidades y organizaciones entre las que, además de la Consejería de Empleo, se encuentran mancomunidades, diputaciones, ayuntamientos, asociaciones de desarrollo rural, sindicatos, organizaciones empresariales, universidades y asociaciones representativas de los grupos destinatarios (mujeres, jóvenes, personas inmigrantes o discapacitadas).

Ámbito de actuación. Los programas de trabajo de estos proyectos se ejecutarán en 102 municipios de las ocho provincias andaluzas (ver mapa 1), sin contar las medidas de sensibilización e investigación dirigidas a la población en general.

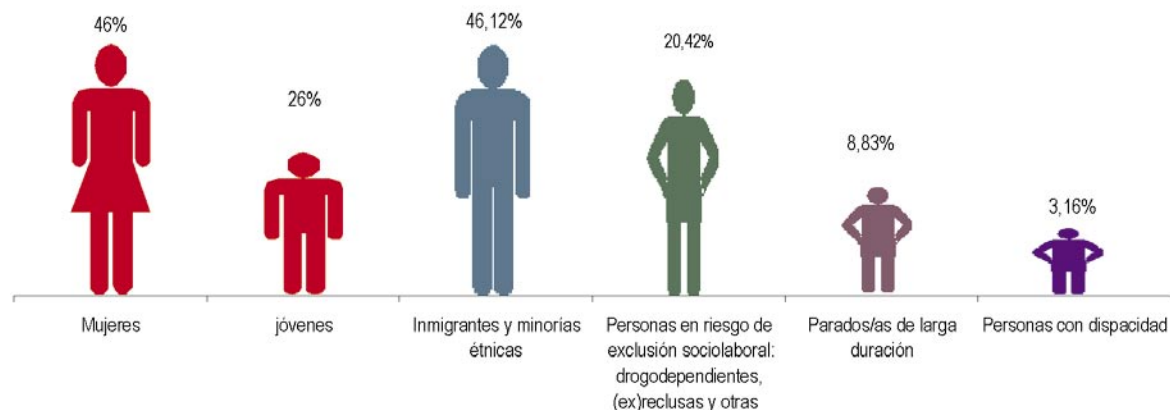
Priorización de beneficiarios/as y sectores. Las intervenciones se concentrarán en aquellas personas que se encuentran en situación de exclusión sociolaboral. Algunos proyectos definen con exactitud el colectivo específico, como luvenalis,

Mapa 1. Ámbito geográfico de los proyectos Equal de inserción y reinserción



■ Ámbito de actuación de proyectos de inserción y reinserción

Figura 1: Distribución de los colectivos destinatarios priorizados en los proyectos Equal andaluces del área de Inserción y reinserción



Fuente: elaboración propia

que trabajará con jóvenes en régimen de tutela al amparo de la Ley del menor o Lungo Drom, que se centrará en inmigrantes de étnia gitana del Este de Europa. En términos generales, los proyectos de inserción dan prioridad a mujeres y personas inmigrantes o pertenecientes a minorías étnicas sobre otros grupos en riesgo de exclusión (**véase figura 1**).

La estrategia de intervención. La estrategia tipo de intervención de los proyectos de inserción contempla dos líneas de actuación prioritarias: mejorar la empleabilidad de los colectivos en riesgo de exclusión y desarrollar la responsabilidad social entre los principales agentes del mercado laboral. En el primer caso la actuación prevista de modo común es el diseño de itinerarios personalizados de inserción, que se presentan como un conjunto ordenado de acciones dirigidas a facilitar el acceso a un empleo y que incluyen orientación laboral, capacitación básica y desarrollo de habilidades sociales, formación ocupacional, prácticas laborales, asesoramiento empresarial y concesión de ayudas para la inserción por cuenta propia y ajena. La experiencia acumulada por las entidades que participaron durante la primera convocatoria Equal y la eficacia demostrada por este tipo de itinerarios para insertar a colectivos excluidos son factores que justifican esta elección.

En la **figura 2** se presenta el diagrama tipo de estas intervenciones, con sus rasgos más destacados.

Otro elemento que resulta fundamental es la adaptación a las características específicas de los colectivos, territorios y sectores sobre los que se actúa, tomando en consideración no sólo el entorno sociofamiliar y comunitario de las personas, sino también la necesidad de coordinar las actuaciones propias con las que despliegan otros programas complementarios (vivienda, sanidad, educación, servicios sociales...).

Estructuras de Apoyo. Nueve proyectos han previsto la creación de servicios integrados de inserción laboral en sus diversas modalidades, fijos, móviles o virtuales, como los Centros Equalitas de Equalitas-Granada o las Unidades comarcales de dinamización del mercado laboral de Equal in red. Entre sus principales funciones se encuentran el diseño de los itinerarios de inserción y la coordinación con otras entidades o servicios preexistentes del territorio, estableciendo protocolos de derivación de beneficiarios y beneficiarias.

Sensibilización y captación. La primera medida que se aborda dentro de los itinerarios es la captación de beneficiarios/as para lo que se contemplan varias alternativas, que van desde la programación de presentaciones públicas y acciones de sensibilización previas, hasta el establecimiento de redes de entidades y profesionales colaboradores que intermedian entre el proyecto y sus potenciales beneficiarios/as, convirtiéndose en agentes de difusión del proyecto, como en el caso de I-ESCOSUR.

Orientación laboral y preformación. Los itinerarios de inserción previstos combinan también orientación laboral y preformación. La orientación persigue optimizar los procesos de búsqueda de empleo y la preformación permite el desarrollo de habilidades sociales básicas, la alfabetización digital o la lectoescritura. Ejemplo de este último caso es el programa "Sitúate", propuesto por el proyecto Ceres dirigido a facilitar una toma de conciencia por parte de la persona beneficiaria de su posición en el mercado laboral y de la oportunidad que supone iniciar un itinerario de inserción.

Formación. Las propuestas de capacitación profesional centran por lo general sus contenidos en el aprovechamiento de nuevos yacimientos de empleo, destacando las prácticas laborales en el puesto de trabajo, como en el caso del proyecto Acción por el Empleo. La formación práctica se

incentiva con becas, como las que ofrece el proyecto Enlaces por una cuantía similar al salario mínimo interprofesional, y condicionando un 25% al rendimiento demostrado por la persona beneficiaria. También se ofrecerá formación “a la carta”, que además de adecuarse a la persona beneficiaria, dará respuesta a necesidades concretas manifestadas por las empresas.

Asesoramiento empresarial, capacitación y ayudas. Entre las alternativas ofrecidas para facilitar la inserción es común el fomento del autoempleo entre los/as participantes, prioritariamente bajo formas de economía social. Para ello, además de asesoramiento empresarial personalizado y formación para la gestión de empresas, se ha previsto la concesión de ayudas para la constitución de las empresas mediante fórmulas novedosas, como los fondos rotativos de lanzamiento, o ya experimentadas con éxito como las becas mensuales de inicio de actividad.

En esta línea, se promueve también la creación de empresas de inserción desde las administraciones públicas para facilitar el acceso al empleo de los colectivos con más dificultades, como en el caso de los proyectos Equal-in-red (programa de emprendedores sociales) y Equalitas Granada (promoción de empresas de inserción en el medio rural); o la regularización de actividades empresariales en el ámbito de la economía sumergida, como la propuesta desde Atenea en determinadas zonas con necesidades de transformación social.

Para prestar este servicio el proyecto Enlaces propone la constitución de un vivero virtual de emprendedores, mientras que Nemco promociona la incorporación de nuevos perfiles

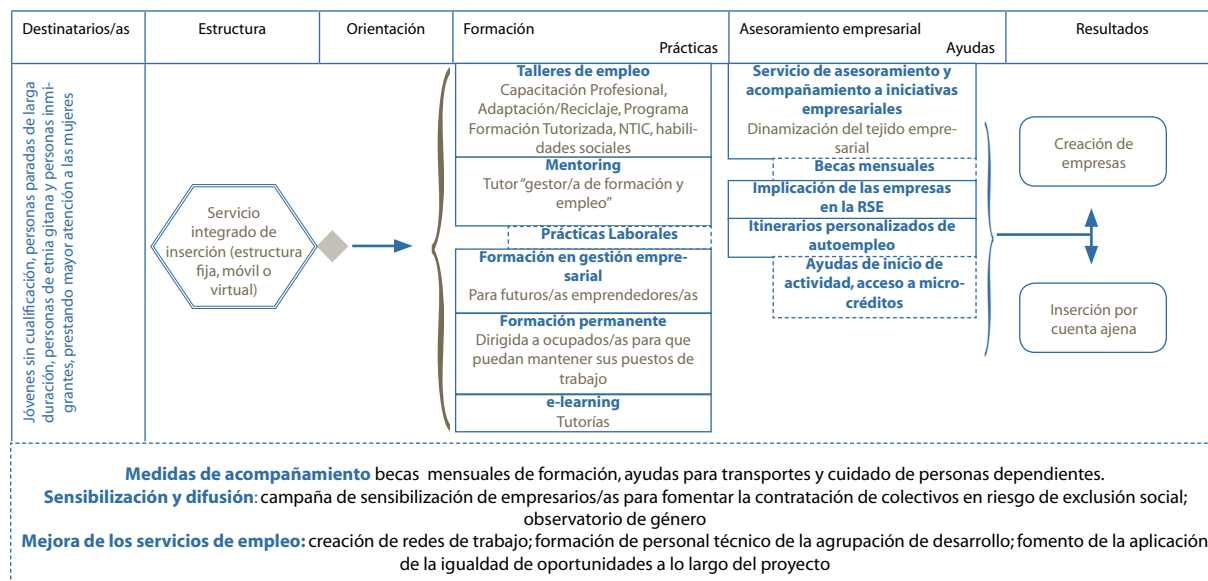
profesionales como los “tutores y tutoras de empresa” que ofrecerán asesoramiento presencial y virtual.

Otras actuaciones. Todos los proyectos incorporan medidas de acompañamiento destinadas a facilitar la participación de las personas beneficiarias en las actividades propuestas, destacando la oferta de servicios de cuidado de personas dependientes, ya sea por medio de la prestación directa del servicio o su financiación mediante cheques servicio o becas.

Esta actuación se completa con actividades de investigación sobre nuevos yacimientos de empleo, la constitución de observatorios para recopilar información para la evaluación (NEMCO), la realización de acciones de sensibilización para “erradicar la cultura del paro y el subempleo” (NEMCO), la promoción de la igualdad de oportunidades (I-ESCOSUR) o la participación ciudadana y de los agentes sociales (Terión). Mención especial requiere el modelo de sensibilización propuesto por Zidac, que para evitar situaciones de desempleo entre jóvenes realizará actividades de prevención del fracaso escolar.

Los nuevos proyectos Equal, en definitiva, no sólo proponen acciones novedosas sino que incorporan las buenas prácticas experimentadas en la convocatoria anterior de proyectos, como los servicios integrados para el acceso al empleo, los itinerarios de inserción, los/as mediadores/as interculturales o las becas mensuales de inicio de actividad. Este proceso de incorporación de buenas prácticas hace efectiva la transferencia de lo aprendido, permitiendo ensayar su aplicación a otros contextos que validen el modelo de intervención.

Figura 2. Diagrama general de estrategia de intervención



Fuente: elaboración propia

Acción por el empleo en la Costa Tropical de Granada



Foto: Ayuntamiento de Motril

El proyecto Acción por el empleo persigue la integración laboral de un amplio abanico de colectivos. Cuenta con la participación de entidades especializadas en la inserción sociolaboral de colectivos en riesgo de exclusión y propone crear un Servicio integral de orientación, formación e inserción laboral (SILL), prevenir el absentismo escolar y hacer partícipes a las empresas en estos procesos de inserción.

El propósito de Acción por el Empleo es “poner en marcha una actuación en la comarca que, a través de itinerarios integrados de inserción, consiga la inserción de personas en riesgo de exclusión” (Rosario Merino, Ayuntamiento de Motril, entidad coordinadora). Para ello, la estrategia de intervención se articula en torno a un Servicio Integrado de Inserción Laboral (SILL) desde el que se diseñarán y ejecutarán acciones para el empleo, por cuenta propia y ajena: orientación laboral, formación y asesoramiento empresarial. Se crearán tres centros SILL ubicados en Almuñecar, Motril y Salobreña, y una estructura móvil que se desplazará por el resto de municipios de la Costa Tropical de Granada.

La Agrupación de Desarrollo que promueve el proyecto reúne a los ayuntamientos de las localidades referidas junto al de Molvizar, la Entidad Local de Torrenueva, la Mancomunidad de la Costa Tropical de Granada y varias organizaciones sociales y empresariales de la comarca, junto al Servicio Andaluz de Empleo como entidad representante.

Las personas destinatarias de la intervención tendrán una primera toma de contacto con los SILL mediante su participación en sesiones de orientación laboral, presenciales o virtuales. Tras el diseño conjunto (orientador/a-usuario/a) del Itinerario Personalizado de Inserción, se comienza la participación en las actividades necesarias definidas para lograr la inserción, diseñadas por el proyecto o derivando a las personas beneficiarias hacia aquellas que ya se estén ofertando en el territorio.

Se contemplan varios tipos de acciones de capacitación: preformación, formación, formación en el puesto de trabajo y prácticas en empresas. Su justificación se encuentra en el convencimiento de que cada persona beneficiaria necesita una atención específica que depende, entre otras variables, de si posee un perfil profesional definido o experiencia laboral previa, educación básica y unas habilidades sociales adecuadas.

Entre las actividades formativas propuestas se encuentran aquellas destinadas a complementar los currículum establecidos en la formación reglada (laboratorio de capacitación profesional), facilitar la adaptación de personas desempleadas a nuevas profesiones (laboratorio de prácticas de empresas), y promover el teletrabajo (programa de formación tutorizada en teletrabajo).

Se crearán tres centros SIIL ubicados en Almuñecar, Motril y Salobreña, y una estructura móvil que se desplazará por el resto de municipios de la Costa Tropical de Granada.

La capacitación oferta el "aprendizaje en el puesto de trabajo" en virtud de los acuerdos de participación suscritos con empresas del territorio, que designarán un/a tutor/a para cada participante. Está prevista la concesión de becas de formación, por una cuantía del 75% del SMI, para facilitar la participación de personas con cargas familiares o problemas de movilidad.

Entre la amplia oferta formativa se encuentran los siguientes cursos: camarero/a, lencero/a, lavandero/a, planchador/a, albañil, ayudante de cocina y botones, diseño gráfico, diseño publicitario, nuevas tecnologías, reparación de barcas pesqueras, piragüismo, idiomas, albañilería, jardinería, pintura e igualdad de oportunidades.

El asesoramiento empresarial constituye otra alternativa promovida desde los SIIL para lograr la inserción. De ello se encargan los gestores y gestoras de formación y empleo, que

además de guiar a los beneficiarios por el itinerario asesoran a quienes cuentan con mayores aptitudes emprendedoras para la puesta en marcha de su actividad empresarial. Esta línea de autoempleo se halla inserta en lo que, desde Acción por el empleo, se ha denominado "Proyecto Incubadora", medida compuesta de dos fases: una primera de asesoramiento (estudio de viabilidad y gestión empresarial) y una segunda fase de financiación de aquellas actividades que hayan probado su viabilidad. Se concederán

becas de 300 euros mensuales durante los 6 meses posteriores a la puesta en marcha del negocio, condicionada únicamente a que mantenga en funcionamiento la actividad durante este periodo.

Para las personas desempleadas que posean formación y experiencia en un ámbito laboral específico, los SIIL ofrecerán un servicio de intermediación, la *Ventanilla única de inserción*, desde la que se sistematizarán las ofertas de empleo generadas en la comarca promovidas por la Mesa Comarcal por el Empleo, órgano que reúne a los principales agentes socioeconómicos.

Como medidas de acompañamiento, se establecerá un sistema de becas al alumnado para cubrir los gastos que genere su participación en el proyecto: desplazamientos y asistencias a personas dependientes, entre otras.

Para prevenir el absentismo escolar y la marginalidad que éste puede generar entre los/as jóvenes se celebrarán los denominados *Laboratorios prelaborales en coordinación* con los centros educativos. En ellos se realizarán actividades para el desarrollo de habilidades prelaborales en ámbitos como la pintura, la electricidad y la albañilería, la resolución de conflictos y las nuevas tecnologías.

Otra línea de actuación será el trabajo con el sector empresarial, considerado clave para la inserción sociolaboral de colectivos en riesgo de exclusión, mediante la incorporación de intermediadores/as laborales que visitarán a los empresarios para asesorarles en la selección de personal, la incorporación de alumnos/as en prácticas y otras medidas de formación continua y fomento del empleo.

Para facilitar la identificación de buenas prácticas y su transferencia en la comarca se creará la Mesa comarcal por el Empleo. Esta Red reunirá a todas las entidades que trabajan directa o indirectamente en pro de la integración sociolaboral de las personas en situación de desempleo, y especialmente de los colectivos con una situación de mayor riesgo, la Mesa Comarcal por el Empleo.



Foto: Ayuntamiento de Motril

Atenea, intervención global, coordinada y sostenida en zonas con necesidades de transformación social de Andalucía



Foto: Servicio de Barriadas. Consejería para la Igualdad y el Bienestar Social. Junta de Andalucía

El proyecto Atenea parte de la necesidad de coordinar la actuación de todos los planes, programas y proyectos que persiguen la mejora de las Zonas con Necesidades de Transformación Social (ZNTS) de Andalucía, incorporar al tejido asociativo que opera en estas zonas y consolidar el funcionamiento de los servicios de inserción laboral existentes.

En las zonas periféricas de las ciudades se concentran a menudo barrios que presentan problemas de exclusión social, altos índices de desempleo y marginalidad, importantes carencias de infraestructuras y recursos, y acumulación de graves problemas en materia de vivienda, formación, asistencia social y vertebración comunitaria. Las intervenciones en materia de inserción laboral en estas Zonas con Necesidades de Transformación Social sólo tienen sentido si están coordinadas con el resto de actuaciones que se llevan a cabo en estos barrios.

El proyecto Atenea da continuidad al trabajo desarrollado en el marco de iniciativas anteriores, como la Iniciativa Horizon o el proyecto "Equal Andalucía" en la convocatoria 2001-2004. En esta ocasión, la Agrupación de Desarrollo cuenta con los siguientes socios: Servicio de Barriadas de la Dirección General de Servicios Sociales e Inclusión (Consejería para la Igualdad y Bienestar Social, Junta de Andalucía); asociaciones especializadas en atención a grupos de mujeres, población gitana e inmigrantes; Universidad Pablo de Olavide y Consejería de Empleo.

El proyecto parte de la base de que en las ZNTS es preciso abordar intervenciones que sobrepasen el mero ámbito del empleo, a fin de habilitar mecanismos que permitan a las personas marginadas salir de la espiral de exclusión en que se encuentran. Es preciso aprovechar y coordinar los recursos ofrecidos por todos los servicios asistenciales del territorio. Sobre esta base, el diseño del proyecto contó con la aportación de los representantes de las organizaciones intervinientes en las ZNTS, realizando una puesta en común de diagnósticos de necesidades y propuestas de actuaciones y recursos. Un ejemplo de esta coordinación se ha producido en el sector de la construcción. Dado que en algunas de estas ZNTS estaba previsto desarrollar actividades de construcción y rehabilitación de viviendas en el marco de otros programas y proyectos, se aprovechó la oportunidad que suponía el proyecto Atenea para ofrecer formación ocupacional específica en la materia con el objetivo de que las personas desempleadas de estas zonas puedan adquirir una experiencia laboral a la vez que participan en la mejora de sus propios barrios.

Dentro de estos barrios la intervención se destina prioritariamente a mujeres, jóvenes con escasa cualificación y parados/as, con especial atención a personas de etnia gitana e inmigrantes, cuya presencia es importante en las ZNTS. No obstante, no son éstos sus únicos/as beneficiarios/as. Se ha constatado que es necesario trabajar a la vez, de forma paralela y complementaria, con el tejido empresarial generador de empleo. De nada sirve la formación e intermediación si no hay vinculación con empresas y empleadores.

Otro aprendizaje extraído de la anterior convocatoria Equal es la necesidad de reforzar los aspectos personales en los itinerarios de inserción, contando con la participación de mediadores/as interculturales y educadores/as familiares y sociales para evitar que las personas destinatarias abandonen el itinerario o vuelvan al desempleo tras un periodo corto de actividad laboral. Un incentivo para ello son las becas-salario (por una cuantía del 75% del SMI) que la persona recibirá por "trabajar" en el desarrollo de su itinerario completo.

La estrategia de intervención propuesta parte del diseño de itinerarios de integración sociolaboral desde un modelo intersectorial. Este modelo hace referencia al propósito de intervenir en todos los niveles o sectores en los que la discriminación opera, esto es, considerando las necesidades específicas en materia de salud, vivienda, educación y género. Los itinerarios tendrán una duración prevista de doce meses, se dirigen a 75 beneficiarios/as

Es preciso reforzar los aspectos personales en los itinerarios de inserción, contando con la participación de mediadores/as interculturales y educadores/as familiares y sociales para evitar que las personas destinatarias abandonen el itinerario o vuelvan al desempleo tras un periodo corto de actividad laboral.

directos/as y a 675 indirectos/as, contando con acciones de capacitación, orientación y asesoramiento.

Dado que el asesoramiento integral en todo tipo de ámbitos y sectores excede las capacidades del proyecto, se ha articulado una red de trabajo con todos los agentes que intervienen en la zona a fin de homogeneizar metodologías y herramientas, de manera que los/as técnicos/as y voluntarios/as de las asociaciones intervinientes en las ZNTS consensúen un marco de actuación compartido que oriente su trabajo.

El servicio de asesoramiento y acompañamiento a las iniciativas empresariales ofrecerá formación orientada al autoempleo, especialmente bajo fórmulas de economía social como medida para atajar situaciones de economía sumergida. Se desarrollará un *Plan de formación para aprender a emprender en igualdad de oportunidades* con medidas de acompañamiento a los itinerarios de inserción. Otras acciones previstas son la impartición de un programa de formación en gestión empresarial en institutos de secundaria y centros de formación profesional; el fomento de la responsabilidad social en las empresas; y la realización de un estudio de detección de actividades de economía sumergida a fin de articular mecanismos de regularización por medio del asesoramiento personalizado.



Foto: Servicio de Barriadas. Consejería para la Igualdad y el Bienestar Social. Junta de Andalucía

Ceres: creando empleo para reducir la exclusión social en Jerez



Foto: Iberimage

El proyecto Ceres nace con el deseo de constituirse en una entidad intermediadora para el empleo de colectivos en riesgo de exclusión de la ciudad de Jerez y sus pedanías rurales, prestando especial atención a las mujeres. Su lema es “Exclusión + Género”

Si los colectivos objeto de exclusión social ya encuentran especiales dificultades para acceder a un empleo, el hecho de ser mujer agrava aún más la situación ya que a la discriminación social, en su caso, se suman los prejuicios, la desigualdad y la discriminación por motivos de género.

El proyecto Ceres nace teniendo en cuenta esta doble dimensión, exclusión y género, y se posiciona como una intervención socioeconómica en la ciudad de Jerez y su entorno para conseguir la inserción y reinserción laboral de los colectivos que encuentran mayores obstáculos ante el mercado de trabajo.

Entre los colectivos que actualmente presentan mayores riesgos de exclusión en Jerez se encuentran jóvenes con bajo nivel de cualificación, personas inmigrantes, discapacitadas, mayores de 45 años y afectadas por el VIH-Sida, víctimas de violencia doméstica, población periférica y rural, y personas que hayan superado problemas de adicción o reclusión,

con una dificultad añadida para las mujeres en todos los casos.

Ceres está promovido por la Agrupación de Desarrollo Ceres-Jerez que reúne a ocho de los principales agentes socioeconómicos del territorio: la Consejería de Empleo de la Junta de Andalucía, tres delegaciones del Ayuntamiento de Jerez (Formación y Empleo -a través del Instituto de Promoción y Desarrollo de la Ciudad, IPDC-, Igualdad y Salud y Políticas Sociales y del Mayor), la Confederación Empresarial de la provincia (CEC), la Cámara de Comercio de Jerez y los sindicatos UGT y CC.OO. Además, para facilitar la participación del tejido asociativo se creará un Comité Consultivo que reunirá a 15 entidades sin ánimo de lucro implicadas en la lucha contra el desempleo o en la defensa de los colectivos en riesgo de exclusión.

La experiencia acumulada, especialmente con el proyecto Equal DIDO, ha hecho que en esta convocatoria las entidades

socias hayan previsto “primero, conformar un equipo con capacitación suficiente para trabajar con colectivos especiales; después crear un itinerario a la carta y en tercer lugar adaptarlo al ámbito rural” (Carmen García, IPDC). Para ello se formará al personal técnico para la intervención con colectivos en riesgo de exclusión y la incorporación de la igualdad de oportunidades y el medio ambiente a proyectos de empleo.

“La persona que venga aquí va a recibir una atención personalizada constante, antes, durante y después del proyecto.”

Con la incorporación de estos aprendizajes se ha diseñado una estrategia de intervención personalizada y estructurada en dos fases: preparación para la inserción e inserción laboral efectiva. “La persona que venga aquí va a recibir una atención personalizada constante, antes, durante y después del proyecto”, palabras con las que sus técnicas muestra el énfasis en el acompañamiento continuo, más allá del acceso a un empleo.

En la primera de las fases se consensúan los itinerarios personalizados con el tutor o tutora de inserción, en sesiones individuales o grupales complementadas con apoyo psicopedagógico prestado por especialistas. Las acciones destinadas a la inserción efectiva serán prioritarias, pues se ha observado que mucha gente solicita servicios para reincorporarse al mercado laboral, lo hace necesario conocer el mercado de trabajo y reciclarse profesionalmente. Estas dos variables fundamentan los dos momentos clave de estos itinerarios, denominados *Sítuate* y *Prepárate*.

Durante la acción denominada *Sítuate* se define el perfil socioprofesional de las personas beneficiarias, identificando sus posibilidades laborales en relación con las demandas del mercado de trabajo. El objetivo es desarrollar el “autoconocimiento y el posicionamiento personal de cada beneficiario/a”. Paralelamente, se ofrece un servicio de apoyo para facilitar el acceso a recursos sociales complementarios, como búsqueda de vivienda, asistencia sanitaria o asesoría legal.

Con la acción *Prepárate* se ofrecen actividades de capacitación específica adaptada al perfil de cada participante, diseñadas en Ceres o en otros servicios preexistentes: cursos de refuerzo de habilidades sociales básicas o internet para la búsqueda de empleo, entre otros. Se optará por la teleformación para personas con discapacidad o habitantes de pedanías rurales.

Entre las actuaciones formativas propias del proyecto se desarrollarán talleres para la mejora de la ocupabilidad (habilidades laborales, orientación, autoestima y lectoescritura); módulos sobre nuevas tecnologías, medioambiente e igualdad de oportunidades, presenciales y *on line*, y talleres de cambio de roles y estereotipos.

El reciclaje profesional mediante formación “a la carta”, es decir, sobre la base de propuestas concretas de empresarios y empresarias de Jerez, se completa con prácticas becadas en dichas empresas para las personas que superen un proceso formativo. Una vez acabados los itinerarios los/as beneficiarios/as podrán seguir contando con el asesoramiento de los tutores y tutoras o podrán participar en sesiones demostrativas ofrecidas por personas que han salido de la exclusión social.

La promoción del autoempleo se realizará mediante la prestación de asesoramiento y ayudas para la creación de nuevas actividades empresariales (sistema *Empresa llave en mano*). El asesoramiento a emprendedores/as abarca la elaboración de planes estratégicos y de viabilidad junto a los trámites para la constitución de una empresa. La expedición de un *Certificado de viabilidad de proyecto empresarial* pretende convertirse en un sello de calidad de los nuevos proyectos empresariales facilitando su acceso a fuentes de financiación, entre ellas la calificación oficial de *Empresa de interés económico municipal*, catalogación que da acceso a ventajas, ayudas y bonificaciones.

Para el acercamiento de las actividades y servicios a los/as beneficiarios/as, se habilitará un autobús, el *Orienta-bus*, que estará compuesto por un aula formativa y una sala de medios informáticos, que llegará a las personas que habitan en pedanías y zonas rurales cercanas a la ciudad de Jerez, así como a aquellos colectivos con especiales dificultades de movilidad y accesibilidad.

La potenciación de la perspectiva de género va a ser una constante en todo el proyecto. Se materializará en los programas *Hombres para la Igualdad*, jornadas para la eliminación de roles en los ámbitos educativo, empresarial y doméstico; *Plan de embarazos no deseados*, para evitar situaciones de marginalidad; inclusión de un módulo transversal de corresponsabilidad impartido en todas las acciones formativas; sesiones demostrativas a cargo de empresarios/as que presentarán sus buenas prácticas de contratación de personas excluidas socialmente, y la elaboración de un material de coeducación que se testará en los centros educativos de Jerez.

Otras medidas destinadas a promover la conciliación de la vida familiar y profesional son las ayudas para desplazamientos, el servicio de guarderías para usuarios/as con menores de edad a su cargo, las ayudas para la atención de personas dependientes (mayores o enfermos) o aquellas para conseguir el carné de conducir destinadas a residentes de zonas rurales.

Creando Enlaces con el empleo en el Bajo Guadalquivir



Foto: Iberimage

El proyecto Enlaces persigue dar respuesta a la situación de desempleo estructural que afecta a los municipios de la Comarca del Bajo Guadalquivir mejorando los servicios de inserción laboral existentes a partir de la instauración en el territorio de un modelo innovador de cooperación y trabajo en red de los principales agentes que operan en el mercado de trabajo.

Un reciente estudio socioeconómico realizado en la comarca del Bajo Guadalquivir, que abarca los municipios de Utrera, Los Palacios y Villafranca, Los Molares, El Coronil, Las Cabezas de San Juan, Lebrija, El Cuervo, Trebujena, Sanlúcar de Barrameda, Chipiona y Rota, ha constatado la existencia de altos índices de desempleo que reflejan situaciones particulares de desigualdad y discriminación en relación con la edad y el sexo: más del 50% de las personas desempleadas son mujeres de menos 30 años o mayores de 45. La tasa de fracaso escolar, por añadidura, supera el 30%. Asimismo se ha constatado que los mecanismos tradicionales de intermediación, agencias de colocación u oficinas de empleo, no son suficientemente

efectivos si no tienen en cuenta todos los factores que afectan a la persona, además del laboral (entorno familiar, empresarial o educativo).

El proyecto Enlaces, coordinado por la Mancomunidad de Municipios del Bajo Guadalquivir, surge para hacer frente a esta situación, y en su desarrollo participan, además, sindicatos, confederaciones empresariales, entidades educativas, así como asociaciones de mujeres y jóvenes. El objetivo es crear enlaces entre todos los agentes del territorio, tanto si operan en el mercado laboral, como si lo hacen en los ámbitos familiar, educativo, social y empresarial. Se pondrá

en marcha un protocolo de coordinación de recursos del territorio (públicos, privados, educativos...) a fin de optimizar la eficacia de los itinerarios de inserción laboral que existen a disposición de jóvenes, mujeres y personas con discapacidad.

“Nuestro objetivo es la inserción laboral, pero no mediante la formación o la orientación, pues ya existen dispositivos para ello, sino a través de un protocolo de actuación que coordine la intermediación entre todos los agentes que actúan en la zona”, según manifiestan representantes técnicos de la entidad coordinadora.

“Nuestro objetivo es la inserción laboral mediante un protocolo de actuación que coordine la intermediación entre todos los agentes que actúan en la zona”

A fin de configurar dicho sistema global de intermediación laboral, el proyecto intervendrá sobre tres ámbitos diferenciados: institucional (Administraciones Públicas), empresarial (emprendedores/as y empleadores/as) y educativo (centros educativos y formadores/as). Representantes de estos tres grupos integrarán el “Comité de Enlaces” cuya función será establecer un protocolo coordinado de actuación que delimite las responsabilidades de cada entidad a lo largo del proceso de inserción. En esta línea, se formarán y contratarán “Agentes de Enlace Local”, nuevo perfil profesional en el ámbito de la formación, la inserción y la conciliación, cuya función será actuar como mediador/a entre los colectivos destinatarios y los agentes intervinientes en el mercado laboral.

Está previsto realizar actividades experimentales que posibiliten la mejora de la intervención pública local en materia de inserción laboral, entre ellas se celebrarán los denominados “Talleres de Enlace Laboral” que ofrecerán orientación y asesoramiento en ocupaciones profesionales y

seis meses de prácticas laborales remuneradas dotadas de una “beca mensual de eficiencia laboral”, cuya cantidad económica variará en función del rendimiento y aprendizaje de la persona beneficiaria. Paralelamente, se realizarán estudios para identificar ocupaciones feminizadas/masculinizadas y analizar la segregación laboral existente, horizontal y vertical, por razones de sexo.

En el ámbito empresarial se han programado varias acciones, tales como la creación de la “Red de Empleadores/as de Calidad”, que promoverá mejorar la gestión de las empresas locales y su adaptabilidad, y la creación

de una plataforma virtual, denominada “Vivero virtual de empresas”, que ofrecerá servicios diversos a las empresas, como captación de clientes o proveedores y desarrollo de comercio electrónico.

En esta misma línea se prevé generar 40 nuevas actividades empresariales mediante un sistema combinado de acompañamiento personalizado y tutorizado por parte de mentores/as y la concesión de ayudas económicas no reintegrables o ayudas a la inversión, de hasta 4.000 euros.

Otras actuaciones previstas son la realización de estudios sobre necesidades tecnológicas de las empresas y la organización de seminarios de sensibilización a empresas para la implantación de sistemas integrados de calidad que mejoren la capacidad de organización, innovación y generación de empleo. Asimismo se ha previsto la concesión de reconocimientos públicos e incentivos de hasta 3.000 euros a empresas de la comarca que desarrollen medidas innovadoras en materia de conciliación de la vida familiar y laboral.



Foto: Iberimage

Por lo que se refiere a la intervención en los centros educativos, se introducirán “Talleres educativos en valores”, que potenciarán valores como la igualdad, la cooperación y el compromiso.

Por último, se creará un “Foro de Encuentros” entre agentes del mercado de trabajo, en el que se debatirán temas relacionados con la responsabilidad social empresarial y las nuevas tecnologías, y se realizará una exposición itinerante dirigida a sensibilizar sobre la utilización de las TIC.

Equal in red. Red social para la igualdad en la provincia de Málaga



Foto: Diputación Provincial de Málaga

Las desigualdades y discriminaciones generadas en un mercado de trabajo cada vez más exigente y competitivo están dando lugar a la aparición de crecientes bolsas de pobreza entre colectivos que no encuentran hueco en el espacio laboral de la provincia de Málaga. El proyecto Equal in red trabajará para favorecer la inserción laboral de estos colectivos, especialmente de mujeres, inmigrantes, personas discapacitadas y mayores de 40 años.

Las nuevas formas de exclusión social y laboral en el territorio están motivadas, entre otros factores, por la falta de adaptación de los/as trabajadores/as a nuevas dinámicas productivas; las situaciones prolongadas de desempleo; las dificultades para la participación de la mujer en el ámbito laboral; el fracaso escolar de muchos jóvenes y las precarias condiciones en las que viven y trabajan los/as inmigrantes. La fragilidad e inestabilidad laboral de los colectivos afectados por estas situaciones justifican la propuesta de Equal in red, que más allá de considerar políticas de bienestar social propone un compromiso global en todos los ámbitos por la igualdad de derechos y la no discriminación.

En esta ocasión el colectivo destinatario es el conjunto de personas desempleadas que ya hayan participado previamente en itinerarios de inserción, bien en el proyecto

precedente de la convocatoria Equal 2001-2004, Aproxímate, en otros programas como Andalucía Orienta o en las Unidades Territoriales de Desarrollo Local, con objeto de ofrecerles formación más avanzada y recursos complementarios para su inserción laboral.

Desde esta intervención, en la que participan varios ayuntamientos y organismos autónomos locales, la Confederación de Empresarios de Málaga (CEM), UGT, organizaciones sociales, la Universidad de Málaga, Diputación de Málaga y el Servicio Andaluz de Empleo, se ha diseñado una estrategia de intervención con objeto de impulsar el empleo en todos los municipios de Málaga, especialmente en los menores de 20.000 habitantes.

Se pondrá en marcha inicialmente el denominado *Programa de unidades comarcales de dinamización del mercado laboral*,

concebido como la articulación de centros integrales de inserción que pretenden implicar a las entidades locales en las políticas de fomento del empleo y buscar alternativas laborales para los colectivos diana, orientadas fundamentalmente a la creación del propio puesto de trabajo. Corresponde a estas unidades la captación de beneficiarios/as, la elaboración de diagnósticos de ocupabilidad, el diseño y acompañamiento de itinerarios personalizados para la inserción, prioritariamente por cuenta ajena, y la sensibilización y captación de empresas para el *Foro provincial de empresas socialmente responsables*, que persigue reunir a empresas promotoras de la responsabilidad social corporativa.

“Tenemos que promover el concepto de empresas de inserción, que en Málaga, en la actualidad, no existen para que garanticen el empleo entre colectivos en riesgo de exclusión”.

Para incentivar la inserción por la vía del autoempleo se ha diseñado el *Programa de emprendedores sociales* mediante el que se apoyarán proyectos empresariales y se buscarán formas alternativas de financiación como los microcréditos o fondos rotativos de lanzamiento.

También está prevista la creación de empresas de inserción para lo que se prevé conceder ayudas a las entidades que las promuevan. “Intentaremos que en cada una de las comarcas se cree, como mínimo, una empresa de inserción, pues nuestro objetivo más que la creación de empresas en sí, es crear empresas que garanticen la inserción de los colectivos a los que nos dirigimos. Tenemos que promover ese concepto de empresas de inserción que aquí en Málaga no existe” (Leonor González, técnica de la Diputación Provincial de Málaga, entidad coordinadora del proyecto).

La capacitación será promovida desde el *Programa de alternancia en la formación*, que consistirá en acciones formativas acordes con el nivel académico y profesional de cada persona desempleada, dentro de un escenario real de trabajo. En un paso previo, se impartirán cursos de preformación para los/as beneficiarios/as que necesiten este complemento: alfabetización digital, idioma español o habilidades laborales, entre otras.



Foto: Diputación Provincial de Málaga

Otro de nuestros objetivos es fomentar el concepto de trabajo en red a niveles comarcales, de forma que más adelante podamos colaborar con redes europeas. Esta es otra preocupación de este proyecto, la colaboración institucional, que ha hecho que entre otras medidas esté prevista la creación de la red provincial de apoyo a la inclusión social

que estará integrada por diversas asociaciones sociales con objeto de fomentar el trabajo en red para superar la excesiva parcelación en la atención a los colectivos

desfavorecidos. Para su constitución se celebrarán seminarios, encuentros comarcales y foros para la reflexión y el debate en torno a la inclusión de colectivos en riesgo de exclusión. Desde esta red se fomentará la participación de las entidades representativas de los colectivos diana en las comarcas de intervención, mediante la aplicación de metodologías propias del campo de la cooperación internacional.

Como elemento de innovación que presenta el proyecto está previsto constituir la *Oficina provincial de apoyo a la responsabilidad social corporativa*, desde la cual se incentivará el desarrollo de la responsabilidad social en las empresas, sobre todo entre las pymes de la provincia, comenzando con un plan de sensibilización para instaurar un *Foro provincial de empresas socialmente responsables*. Para ello, se realizarán talleres y seminarios donde se aborden temas como la introducción de cláusulas sociales en las contrataciones públicas, la inclusión de la igualdad de oportunidades y de medidas de conciliación en la negociación colectiva.

Paralelamente a estas acciones, se pondrá en marcha una línea de investigación y formación permanente desde la que se realizarán estudios sobre segregación en el mercado de trabajo, acciones formativas para personal técnico en materia de empleo y se supervisará la aplicación de la perspectiva de género durante la ejecución del proyecto. Se creará un observatorio de la política de empleo e inclusión social que coordine el seguimiento de la aplicación y logros de estas políticas.

En definitiva, con esta intervención con desempleados y desempleadas en riesgo de exclusión de la provincia de Málaga se persigue incrementar los niveles de inserción laboral de este colectivo como condición necesaria para su integración social, para lo que se considera imprescindible desarrollar la responsabilidad social de las empresas, haciéndolas partícipes de los procesos de inserción.

Equalitas Granada, coordinación de recursos contra la exclusión y por la igualdad



Foto: Iberimage

En Equalitas Granada participan entidades implicadas en la promoción económica y la creación de empleo en la provincia de Granada. El proyecto pretende completar y dinamizar las políticas activas de empleo, reforzar la coordinación de los recursos locales existentes para promover la inserción laboral y generar más y mejores empleos en igualdad de oportunidades.

Equalitas Granada nace con el objetivo de mejorar las políticas de empleo mediante el estudio de sus limitaciones y la experimentación de nuevas soluciones en municipios que presentan mercados de trabajo locales con situaciones graves de exclusión social y laboral. Concretamente, "se pretende dar una respuesta efectiva a la exclusión contando con lo que ya se está haciendo en muchos municipios, con todos los programas, servicios y recursos ya existentes" palabras de Encarnación Arjona, técnica de la Diputación de Granada, entidad coordinadora del proyecto.

Para el diseño, ejecución y gestión del proyecto se ha constituido una Agrupación que reúne a la Diputación Provincial de Granada, la Universidad de Granada, UGT, FAECTA, el Instituto Municipal de Formación y Empleo del Ayuntamiento de Granada, la Caja General de Ahorros de Granada y distintas asociaciones especializadas en atender a colectivos desfavorecidos como la Asociación de Empresas de Inserción de Andalucía, la Asociación Arca Empleo y la Asociación de Mujeres Gitanas, con la representación del Servicio Andaluz de Empleo.

En este proyecto adquiere especial importancia la fase de diagnóstico del mercado de trabajo y la selección de los municipios que presentan mayores problemas de exclusión laboral. La identificación del problema focal, su delimitación, cuantificación y cualificación determinaron aquellos huecos que no quedaban cubiertos con las políticas generales de empleo, constituyéndose de este modo en áreas de mejora para ensayar elementos de innovación transferibles a las políticas públicas.

La selección de los municipios implicaba el establecimiento de criterios e indicadores capaces de dar información sobre las situaciones de exclusión. En este sentido, se ha contado con el aprendizaje adquirido en experiencias previas promovidas por la Diputación de Granada; con la detección de necesidades realizada en un taller de participación con beneficiarios/as; y con un Sistema de Información Geográfica (SIG) en el que se incluyeron variables socioeconómicas para caracterizar situaciones de exclusión y localizar los territorios más desfavorecidos. Como resultado de este proceso de triangulación de herramientas de diagnóstico, se seleccionaron, como ámbito de actuación del proyecto, 40 municipios menores de 5.000 habitantes, identificados y catalogados como espacios con importantes problemas de exclusión en sus mercados de trabajo

La estrategia de intervención dispuesta descansa en tres principios: coordinación de recursos locales de empleo, participación de entidades y personas beneficiarias e igualdad de oportunidades entre hombres y mujeres. Sus principales líneas estratégicas son las siguientes: constitución de los centros virtuales Equalitas de coordinación; diseño de itinerarios de inserción; promoción de la inserción mediante el apoyo a emprendedores/as y a la economía social; y desarrollo de la responsabilidad social de las empresas. Las actividades previstas en cada una de estas líneas estratégicas se comentan a continuación.

La coordinación de los recursos para el empleo que ya existen será promovida, especialmente, desde los centros virtuales Equalitas, que promoverán el trabajo en red entre las entidades socias para optimizar la prestación de servicios integrales de inserción y buscar soluciones innovadoras que puedan incorporarse a las políticas vigentes.

La segunda línea se articula en torno al desarrollo de una serie de medidas dirigidas a la captación de personas beneficiarias del proyecto, al análisis participativo de las problemáticas y factores de exclusión y al diseño de programas personalizados de inserción. Para ello, se contará con la colaboración de los ayuntamientos y las asociaciones locales, que constituirán una red de mediadores desempeñando funciones de difusión de las actividades programadas y derivación de personas beneficiarias.

La coordinación entre todas las entidades intervinientes en el mercado laboral y la participación de las personas beneficiarias son los pilares clave sobre los que se sustenta la intervención de Equalitas Granada contra la exclusión social y por la igualdad de oportunidades.

La tercera línea de actuación consiste en la promoción de la inserción de las personas beneficiarias en el mercado laboral, principalmente a través del autoempleo y priorizando la generación de empresas de inserción y de actividades empresariales en el ámbito de la economía social. Para ello, se elaborarán diversos estudios que sustenten el impulso del autoempleo y la economía social en estos entornos rurales; se realizará un seguimiento personalizado de iniciativas empresariales antes, durante y después de su creación, y se gestionará el acceso a microcréditos de la Caja General de Ahorros de Granada.

Por último, se promoverá la responsabilidad social corporativa a través de acciones formativas y de sensibilización dirigidas a empresarios/as, emprendedores/as y trabajadores/as con el objetivo de promover el desarrollo de mecanismos para conciliar la vida familiar y laboral favoreciendo la igualdad de oportunidades entre hombres y mujeres.

La coordinación entre todas las entidades intervinientes en el mercado laboral y la participación de las personas beneficiarias son los pilares clave sobre los que se sustenta la intervención de Equalitas Granada contra la exclusión social y por la igualdad de oportunidades.



Foto: Iberimage

Eres Sevilla, la responsabilidad social empresarial al servicio de la inserción de colectivos desfavorecidos



Foto: Iberimage

Para mejorar los niveles de inserción de personas en riesgo de exclusión social el proyecto Eres Sevilla propone implicar al tejido empresarial en el diseño de itinerarios de inserción personalizados (según las circunstancias de cada persona beneficiaria) y adaptados (según las demandas de las empresas).

Eres Sevilla surge ante las dificultades encontradas en el trabajo cotidiano de intervención social para la inserción laboral, en el que se observa, que los dispositivos de inserción de Andalucía están muy consolidados pero que la metodología de trabajo en inserción precisa nuevos aportes y experiencias para su desarrollo eficaz. "La orientación sí estaba muy desarrollada, pero la inserción, el contacto con las empresas estaba muy poco trabajado y eso llevaba a que todo el esfuerzo que se hacía en las primeras fases del itinerario no llegara a buen puerto" (Salomé Rodríguez, representante del Ayuntamiento de Sevilla, entidad coordinadora del proyecto).

Para dar soluciones a esta situación se ha constituido una Agrupación de Desarrollo en la que participan el ayuntamiento de Sevilla, organizaciones sindicales y empresariales, entidades financieras, organizaciones sociales que trabajan

con colectivos excluidos, asociaciones vecinales y el Servicio Andaluz de Empleo como entidad representante.

"Nuestro basamento en la responsabilidad social y la interiorización de este concepto por parte del tejido empresarial son fundamentales en este proyecto, pues queremos que sea un pilar del trabajo en inserción" (Manuel Agudo Ríos, representante del Ayuntamiento de Sevilla). Desde Eres Sevilla se ha diseñado una estrategia de intervención que persigue desarrollar la empleabilidad de los colectivos en mayor riesgo de exclusión optimizando sus posibilidades de inserción mediante el desarrollo de la responsabilidad social de las empresas.

Las personas destinatarias de la intervención comparten su paso previo por itinerarios de inserción, poseen un perfil profesional definido y, a priori, únicamente necesitan una

especialización que les conduzca a su inserción. En esta última fase de la intermediación se hace patente la importancia de una coordinación efectiva con los servicios de orientación existentes. Por ello, las personas beneficiarias procederán, en su mayoría, de servicios de orientación existentes que los hayan derivado hacia el servicio específico que Eres Sevilla creará, la *Oficina técnica de referencia en inserción laboral de colectivos en exclusión*, aunque también puedan acudir directamente a esta Oficina.

Esta *Oficina técnica de referencia en inserción laboral* realizará inicialmente una detección de necesidades entre los beneficiarios/as que determinará el diseño de los itinerarios personalizados de inserción, asesorando sobre las necesidades formativas específicas que completarían la especialización profesional y ofreciendo acompañamiento durante todo el proceso. Para fortalecer esta última fase de la inserción se concederán becas ajustadas a las necesidades personales: becas para la conciliación de la vida familiar y laboral, que cubrirán los gastos de transporte, material escolar, o comedor; y ayudas para la atención de personas dependientes.

En el diseño de itinerarios se primará la opción del autoempleo, que contará con asesoramiento específico; la concesión de ayudas, a través de la formalización de convenios con entidades financieras para la concesión de microcréditos a emprendedores/as; y la realización de un taller de iniciativas empresariales.

Una línea de actuación importante será la formación, que se ofrecerá en diversas materias y en distintas modalidades: en el puesto de trabajo a través de prácticas en empresas,



Foto: Iberimage

“En la medida en que las empresas sepan de la importancia a todos los niveles de la responsabilidad social y de los beneficios que les reporta, podrán contribuir con su implantación al desarrollo del entorno local mediante la inserción de los colectivos desfavorecidos”

formación permanente para el mantenimiento del puesto de trabajo o formación “a la carta”. Toda la formación será “a demanda”, en el sentido de que será la necesaria para que un/a beneficiario/a culmine su proceso individualizado de inserción que tendrá

una relación directa con la especialización que piden las empresas.

Los equipos técnicos realizarán labores de seguimiento y acompañamiento dirigidas tanto a las personas beneficiarias como a las empresas en las que se inserten, durante la fase final del itinerario. Durante estas acciones se trabajarán aspectos básicos de la ocupabilidad y se ofrecerán becas de apoyo a la inserción que serán adaptadas a las necesidades de cada beneficiario/a.

Además de desarrollar la capacidad de inserción de las personas beneficiarias, desde Eres Sevilla se promoverá la colaboración con el tejido empresarial para la detección de nichos de empleo y la formalización de prácticas laborales que optimicen la capacitación profesional. Se creará para ello una red interempresarial con el objetivo de que las pymes asuman su responsabilidad social implicándose en la integración de las personas con mayor dificultad de acceso al empleo.

Así, las empresas que establezcan colaboración con este proyecto serán meritorias de un reconocimiento social a su participación: “nuestra intención es que las empresas sean más proclives a la colaboración en la última fase de los itinerarios ... Presumimos que, en la medida en que las empresas sepan de la importancia a todos los niveles de la responsabilidad social y de los beneficios que les reporta, podrán contribuir con tales medidas al desarrollo del entorno local mediante la inserción de los colectivos desfavorecidos” (Salomé Rodríguez, Ayuntamiento de Sevilla, entidad coordinadora del proyecto).

El proyecto se verá completado con acciones de sensibilización para desarrollar diferentes ámbitos de la responsabilidad social y la inclusión de colectivos desfavorecidos en las empresas; y con acciones de capacitación, dirigidas al personal técnico del proyecto y agentes sociales, en materia de responsabilidad social, género y multiculturalidad.

En definitiva, Eres Sevilla pretende constituirse como el resorte último y definitivo del proceso de inserción de personas que han realizado un esfuerzo continuado por superar sus situaciones de desigualdad en el mercado de trabajo.

I-Escosur: Inserción por el Empleo Solidario en Córdoba Sur



Foto: Lucena Acoge

El proyecto I-Escosur actúa en cinco municipios del sur de Córdoba con el propósito de insertar, por cuenta propia o ajena, a personas en riesgo de exclusión en actividades que constituyen nuevos yacimientos de empleo.

En los municipios de Cabra, Lucena, Montilla, Priego de Córdoba y Puente Genil existen tasas de paro superiores a la media andaluza y que afectan especialmente a personas discapacitadas, inmigrantes o con escasa cualificación. Para hacer frente a esta situación los municipios mencionados vienen trabajando, desde hace algunos años, en la promoción coordinada de servicios sociales. En el marco

de esta colaboración se presenta el proyecto I-Escosur, para cuya implementación se han sumado varias asociaciones locales, una caja de ahorros de la provincia y una empresa municipal de Puente Genil.

Como señala Miguel Tienda, representante del Ayuntamiento de Cabra, entidad coordinadora del proyecto, para lograr

la inserción social se pondrán en marcha itinerarios personalizados de inserción centrados en el aprovechamiento de nuevos yacimientos de empleo.

La captación de beneficiarios/as se realizará por medio de campañas informativas en medios de comunicación local, reuniones con empresarios y contacto directo con los servicios sociales, de empleo y unidades de desarrollo que operan en el territorio. Se seleccionarán 100 personas de cada municipio.

En los casos en que se estime necesario por parte de los servicios sociales, el acceso al itinerario contará con una etapa inicial de capacitación básica para el desarrollo de habilidades sociales. A continuación los/as beneficiarios/as participarán en módulos formativos sobre género, medioambiente, creatividad, generación de ideas e identificación de soluciones y nuevas tecnologías. La celebración de talleres de trabajo entre beneficiarios/as y agentes socioeconómicos del territorio servirá para detectar nuevos yacimientos de empleo y sistematizarlos en un documento, el "Catálogo de ideas y proyectos". Sobre estos yacimientos de empleo se centrará la oferta de formación ocupacional, que alcanzará 2.700 horas de formación "a la carta". A priori, los sectores con mayor potencial de generación de empleo son los servicios de proximidad, el turismo rural y cultural, las nuevas tecnologías, y la agricultura y producción ecológicas.

Se pondrá en funcionamiento el "Fondo de solidaridad Córdoba Sur", que hará entrega de un incentivo de 1.200 euros mensuales a los/as beneficiarios/as del proyecto que se inserten por cuenta propia o ajena.

A continuación se pondrán en marcha acciones de acompañamiento al empleo por cuenta ajena y al autoempleo. En el primer caso, se ofrecerán orientación laboral y asesoramiento continuo, mientras que el apoyo al autoempleo se materializará por medio de una oferta de formación específica en materia de creación y gestión de empresas y asistencia técnica para la elaboración de planes de empresa. Está previsto crear un mínimo de 20 nuevas empresas que generen 40 empleos.

Se pondrá en funcionamiento el "Fondo de solidaridad Córdoba Sur", que hará entrega de un incentivo de 1.200 euros mensuales a las personas que se inserten por cuenta propia o ajena, pudiendo ser no reintegrable o reintegrable con un bajo tipo de interés.

La participación de los destinatarios/as en la generación de ideas y soluciones es uno de los valores principales del proyecto. Veinte beneficiarios participarán en el Comité de Gestión y tomarán parte en la toma de decisiones. Se prevé, por otro lado, la creación de un grupo de expertos/as que analizará y propiciará la capacidad de transferencia a las políticas activas de empleo de las buenas prácticas experimentadas.



Foto: Presentación pública del proyecto

Foto: Ayuntamiento de Cabra

Iuvenalis, prevención de la exclusión sociolaboral en jóvenes

Proyecto
IUVENALIS



Foto: Iberimage

El proyecto Iuvenalis concentra sus actuaciones en jóvenes que se encuentran o se han encontrado bajo la tutela de la Ley de protección jurídica del menor o son susceptibles de entrar en situaciones de marginalidad. El propósito es experimentar nuevos modelos de intervención con este colectivo que permitan mejorar su capacidad de inserción sociolaboral.

Los jóvenes que han pasado por situaciones de tutelaje al amparo de la Ley de protección jurídica del menor presentan características que los sitúan en riesgo de exclusión sociolaboral y marginalidad. La mayoría de estos/as jóvenes no ha trabajado nunca o lo ha hecho de forma esporádica y eventual en actividades de economía informal o en condiciones precarias.

La consideración de esta situación da coherencia y racionalidad a la propuesta de Iuvenalis de experimentar estrategias innovadoras de intervención con 560 jóvenes de este colectivo, con el objetivo de transferir los aprendizajes a las políticas generales de integración de colectivos en riesgo de exclusión.

Se trata de un proyecto cuyo ámbito de actuación es plurirregional, desplegando sus actuaciones en las comunidades de Andalucía, Extremadura, Murcia y Valencia. En la comunidad andaluza las actividades se distribuirán por las ocho provincias y estarán gestionadas por la Fundación Diagrama, como entidad representante de la Agrupación de Desarrollo Juvenil, la Universidad Pablo de Olavide y la Dirección General de Infancia y Familia de la Consejería para la Igualdad y el Bienestar Social de la Junta de Andalucía.

El programa de trabajo consta de dos líneas de actuación: itinerarios individualizados de inserción laboral y acciones para la integración sociolaboral.

Con los itinerarios personalizados de inserción laboral se espera fortalecer la empleabilidad de las personas beneficiarias facilitando su incorporación al mercado de trabajo. Constarán de acciones de orientación laboral y capacitación profesional, además de un proceso de acompañamiento individualizado mediante tutorías. Como complemento se promoverá una red estable de 200 empresas que acompañen este proceso y en las que se pueda completar la formación realizando prácticas laborales.

Cada joven participante será responsable directo/a de su proceso de inserción, ya que la participación será voluntaria y su itinerario de inserción negociado.

Las acciones previstas para la integración sociolaboral de las personas con mayor nivel de exclusión contemplan actuaciones dirigidas a la familia del o la menor, orientadas a motivar la participación de los miembros de la unidad familiar en el proceso de inserción sociolaboral

Durante la ejecución del proyecto se realizarán actividades que persiguen la mejora continua y el refuerzo del resto de acciones diseñadas, entre las que destaca la formación del personal técnico de la Agrupación de Desarrollo para la incorporación de la perspectiva de género en desarrollo del proyecto.

Los retos que enfrenta Juvenil con su propuesta de trabajo se centran en reunir a las entidades y organizaciones que pueden facilitar la integración social y laboral, consolidando la cooperación y coordinación institucional convirtiendo a cada joven en protagonista de su propio proceso de inserción, mediante su participación voluntaria y la negociación de su itinerario.



Foto: Iberimage

Lungo Drom, oportunidades laborales para personas inmigrantes de países del Este de Europa



Foto: Asociación Promoción Socio Cultural (ASPROSOCU)

El proyecto Lungo Drom constituye una actuación plurirregional que pondrá en marcha proyectos pilotos en las comunidades de Murcia, Valencia, Cataluña y Andalucía para acercar los servicios de empleo a las personas inmigrantes del este de Europa facilitando su inserción sociolaboral.

En los países mediterráneos europeos se han incrementado los flujos de inmigrantes de etnia gitana procedentes del este de Europa, como consecuencia, entre otros factores, de la apertura de la Unión Europea hacia el Este y de las fluctuaciones económicas y sociales de estos países. Estas personas hacen frente a situaciones de exclusión social y laboral agravadas por su desconocimiento del idioma.

Dado que el problema no sólo se presenta en nuestro país sino también en otros países vecinos, el proyecto presenta un enfoque de base territorial local y transnacional que afecta tanto a los países de origen como a los de acogida. Por ello,

se orientarán los esfuerzos a la producción de materiales, metodologías y estructuras transferibles a contextos similares.

En Andalucía la zona de intervención se concentra en las provincias de Almería, Granada y Sevilla y las actuaciones estarán coordinadas por la Federación de Asociaciones de Mujeres Gitanas (FAKALI) y la Dirección General de Servicios Sociales e Inclusión de la Junta de Andalucía. En estas provincias se realizarán proyectos pilotos que tratarán de involucrar activa, participativa y comprometidamente a todos los agentes sociales de las zonas de intervención. Se hará particular hincapié en la incorporación de miembros de los

colectivos diana en el proceso de planificación, seguimiento, evaluación y re-orientación del proyecto.

Para desarrollar esta participación se ensayará la fórmula de cogestión a través de comisiones mixtas que acogen paritariamente a todos los actores. Se hace necesaria una fase preliminar de sensibilización de estos actores sobre la necesidad de crear espacios o foros locales para la interacción de las diferentes culturas y etnias presentes en el territorio.

La estrategia de intervención se sustentará en dos pilares fundamentales: el Observatorio permanente sobre la población gitana inmigrante y los Centros integrados territoriales.

En el *Observatorio permanente* se indagará las causas y procesos de exclusión social de la población aportando información contextualizada a los *Centros integrados territoriales* para guiar sus programas de integración sociolaboral. Asimismo, el *Observatorio* facilitará el proceso de seguimiento y evaluación de los proyectos activos en los *Centros integrados* y el análisis de sus resultados.

En los *Centros integrados* se diseñarán itinerarios de inserción de forma conjunta entre mediadores/as y demandantes de empleo. Estos itinerarios incorporan actividades de mediación intercultural y acogida; entrevistas de detección de necesidades y, en su caso, derivación a otros servicios. Estas acciones de base se pueden completar cuando sea necesario con mediación familiar, acciones de educación con menores en edad escolar y actividades complementarias como el acompañamiento a los centros educativos para asegurar la



En los Centros Integrados se podrán en marcha los itinerarios de inserción diseñados conjuntamente por mediadores/as laborales y demandantes para el desarrollo de servicios de formación, vivienda o sanidad, entre otros.

escolarización de niños y niñas. Además, se ofrecerá a las personas beneficiarias orientación permanente y formación tanto para su alfabetización y competencia lingüística como para la diversificación profesional.

Entre la amplia oferta de servicios de estos Centros integrados se puede destacar la sanidad, en la que se contemplan acciones de planificación familiar, vacunación y acceso general a los servicios de salud; y la vivienda, sobre la que se ofrece información y asesoramiento para la acogida, residencia, acceso a primera vivienda en régimen de alquiler o prestaciones sociales en esta materia.

Además, se han diseñado actuaciones destinadas a conciliar la vida laboral con la vida familiar. Está prevista la creación de un *Servicio de conciliación* en el que se facilitará un servicio de guardería (de 0 a 3 años) a las madres y padres, y también se contempla la posibilidad de poder atender a los niños y niñas escolarizados/as a la salida del colegio, de manera que sus progenitores puedan mantener un puesto de trabajo en una jornada normalizada.

Por otra parte, se incentivará la creación de empresas de inserción para la integración sociolaboral de hombres y mujeres del colectivo destinatario de la intervención. Está previsto ofrecer asesoramiento permanente a estas empresas durante la ejecución del proyecto.

Con el *Observatorio permanente* como fuente de información, el desarrollo de itinerarios de inserción en el marco de los *Centros integrados* y la concertación de los distintos agentes sociales, se pretende desde el proyecto *Lungo Drom* sentar las bases para la definición de políticas de intervención dinámicas e integrales.



Fotos: Asociación Promoción Socio Cultural (ASPROSOCU)

Nemco, Nuevos Empleos para las Mujeres de Córdoba



Foto: Iberimage

El proyecto Nemco tiene el propósito de mejorar las condiciones de empleabilidad de las mujeres cordobesas incidiendo en los condicionantes familiares y personales que obstaculizan su integración sociolaboral.

El objetivo final de NEMCO es “determinar nuevos empleos aprovechando los recursos de la provincia e impulsando, a la vez, la igualdad de oportunidades entre las mujeres cordobesas afectadas por dificultades que merman sus posibilidades de integración en el mercado laboral”, (Antonio Poyato, gerente del Consorcio Provincial de Desarrollo Económico de la Diputación de Córdoba, entidad coordinadora del proyecto). Sus destinatarias prioritarias serán mujeres: con escasa cualificación, en busca de su primer empleo, desempleadas de larga duración, mayores de 45 años, que pretenden reincorporarse al mercado de trabajo, inmigrantes, pertenecientes a minorías étnicas (gitanas), o discapacitadas.

La atención personalizada y adecuada a cada problemática se pretende garantizar con la presencia en la Agrupación de Desarrollo que promueve el proyecto de asociaciones especializadas en la intervención con inmigrantes y parados/as, además de sindicatos, la confederación empresarial de Córdoba, de su Universidad y del Consorcio Provincial de Desarrollo Económico Diputación de Córdoba, representados por el Servicio Andaluz de Empleo como garante del control, seguimiento y evaluación.

El proyecto ha estructurado su estrategia de intervención en tres grandes líneas de actuación: un *e-Observatorio*, un *Servicio sociolaboral integral de mujeres* y acciones de difusión y sensibilización.

El *e-Observatorio* es un centro de documentación e investigación accesible desde Internet que, además de recopilar y sistematizar materiales, metodologías y experiencias de formación e inserción, realizará estudios e investigaciones de interés para el óptimo desarrollo del proyecto. Entre estas investigaciones se elaborará un diagnóstico del mercado laboral de la provincia de Córdoba que será la base de una Guía de nuevos empleos para mujeres y de un inventario de recursos para el empleo de mujeres.

Para articular el *Servicio sociolaboral integral de mujeres* se constituirán ocho centros, denominados *Centros NEMCO*, que estarán ubicados en las sedes de cada una de las siete mancomunidades socias de la Agrupación de Desarrollo y en la capital cordobesa. En cada uno de estos Centros se diseñarán y ejecutarán itinerarios integrales de inserción, contemplando aspectos personales, sociales, laborales familiares y comunitarios de las beneficiarias. Estos itinerarios se organizarán en varias fases (o laboratorios, como se han denominado en el proyecto): orientación, desarrollo profesional e intermediación laboral.

Durante la fase inicial de orientación laboral se diseñarán planes individualizados de desarrollo de competencias personales, se ofrecerá motivación para el empleo y se prestarán servicios de asesoramiento sobre fórmulas de conciliación de la vida laboral y familiar. Una vez negociado y definido el itinerario, cada beneficiaria firmará un compromiso de empleabilidad que recogerá las obligaciones y derechos derivados de su participación y se procederá a asignarle un tutor o tutora de itinerario.

El proyecto tratará de detectar nuevos perfiles profesionales para mujeres en el sector servicios y, en especial, en actividades lúdicoeducativas.

Seguidamente, se pasará a la fase (o laboratorio) de desarrollo profesional en la que se impartirán módulos formativos básicos para mujeres con baja cualificación, módulos ocupacionales específicos y módulos transversales. Los

primeros abordarán educación básica compensatoria, español e iniciación a la informática; los segundos se centrarán en desarrollar perfiles profesionales vinculados a los nuevos yacimientos de empleo identificados en los estudios programados y los terceros se centrarán en nuevas tecnologías, medio ambiente e igualdad de oportunidades. Al finalizar esta fase, sus usuarias recibirán una *tarjeta de ocupabilidad* que certificará la capacitación recibida con el objetivo de "hacer tangible algo intangible", facilitando la capitalización o puesta en valor de la formación recibida al poder presentarse como garantía de cualificación ante oferentes de empleo, fortaleciendo, a su vez, la autoestima y la motivación que suelen debilitarse en situaciones de exclusión. A este fin también contribuirán las becas-salario que, por una cuantía de entre el 80 y el 90% del SMI, recibirán las beneficiarias a cambio de realizar trabajos solidarios o de utilidad social en los ayuntamientos, como, por ejemplo, asistencia social, visitas a enfermos/as o colaboración en campañas de sensibilización.

La última fase del itinerario será la de intermediación laboral, en la que se ofrecerá asesoramiento por parte de un/a intermediador/a para el acceso al empleo por cuenta propia o ajena en el ámbito de los nuevos empleos.

La tercera línea de actuación, sensibilización y difusión, está dirigida a las beneficiarias, a los agentes socioeconómicos del territorio, a profesionales del empleo y a la población en general. Su finalidad es generar modelos que transformen la cultura del paro y el subempleo en la cultura del empleo y la solidaridad para las mujeres. Entre las actividades programadas se encuentran el diseño y mantenimiento de una página web, la publicación de un boletín informativo y la organización de diversos seminarios.

Paralelamente a estas actuaciones, se ofrecerá formación al personal técnico de la Agrupación de Desarrollo en nuevas tecnologías, medio ambiente e igualdad de oportunidades; y se establecerán medidas de apoyo a la conciliación de la vida laboral y familiar, entre las que destacan las ayudas de transporte, dietas y servicios para la atención de personas dependientes.



Foto: Asociación Proinmigrantes de Córdoba (APIC)

Promoción del envejecimiento activo en el mercado laboral andaluz

enactivo
 PROMOCIÓN DEL
 ENVEJECIMIENTO
 ACTIVO DEL MERCADO
 LABORAL ANDALUZ



Foto: Iberimage

El proyecto Promoción del envejecimiento activo en el mercado laboral andaluz se propone facilitar la permanencia voluntaria en la actividad laboral de trabajadoras y trabajadores de mayor edad mediante su reciclaje profesional, su adaptación a los cambios y la creación de empresas.

Con esta intervención se persigue contribuir a los objetivos que la Unión Europea se fijó en las Cumbres de Estocolmo (2001) y de Barcelona (2002): lograr para 2010 una tasa de empleo del 50% para los/as trabajadores/as mayores de 45 años e incrementar en cinco años la edad media de jubilación en la Unión Europea.

Sobre la base de un estudio diagnóstico de la situación de los trabajadores de mayor edad en Andalucía, la estrategia de intervención diseñada propone medidas para retener o reintegrar en el mercado de trabajo a los/as trabajadores/as

de más edad, especialmente personas paradas de larga duración y mujeres, en ambos casos mayores de 45 años, mediante la mejora de sus cualificaciones y la generación de una disposición favorable al cambio y a su adaptabilidad.

Para articular estas medidas se ha previsto la creación de un *Servicio de apoyo y orientación laboral* que se ubicará en Sevilla. Para dar cobertura regional a la intervención, además de ofrecer servicios virtuales, se apoyará en la estructura de dos de sus entidades socias, UGT y CCOO. Desde este servicio se organizarán y coordinarán las actuaciones, entre las que

se encuentran la sensibilización de los colectivos afectados, acciones formativas para personas mayores de 45 años, información y asesoramiento para la creación de empresas. Desde la Confederación de Empresarios de Andalucía, se manifiesta que “una de las finalidades del proyecto es prestar esos servicios de orientación y búsqueda de empleo que realiza el programa Andalucía Orienta de manera más específica a nuestro colectivo objetivo”.

Las acciones formativas previstas se centran en nuevos yacimientos de empleo para mujeres desempleadas o en riesgo de exclusión laboral y la adaptación a las nuevas tecnologías de trabajadores/as en riesgo de desempleo o desempleados/as mayores de 55 años. Durante esta fase de formación, los/as beneficiarios/as serán acompañados por tutores/as presenciales y semi-presenciales.

Para aquellas personas beneficiarias que opten por la opción del autoempleo se incentivará la generación de actividades empresariales en el ámbito de los nuevos yacimientos de empleo y se ofrecerá el asesoramiento oportuno desde la unidad de creación de empresas de la Confederación de Empresarios de Andalucía (CEA).

Se promoverán medidas para retener o reintegrar en el mercado laboral a los trabajadores de más edad mediante la mejora de sus cualificaciones y la generación de una disposición favorable al cambio y a su adaptabilidad.

La sensibilización, que toma un cariz determinante en esta intervención, será canalizada mediante la celebración de ocho jornadas informativas dirigidas, por un lado, al empresariado, para concienciarlo acerca de los valores específicos del colectivo de trabajadores/as mayores y de la necesidad de darles oportunidades para mantener sus empleos (talleres con responsables de recursos humanos de las empresas), y, por otro, a los/as trabajadores/as, para sensibilizarlos acerca de las ventajas que conlleva un modelo de envejecimiento activo. También se organizarán dos jornadas de sensibilización, dirigidas a mujeres, sobre nuevos yacimientos de empleo.



Primera reunión de los socios transnacionales del proyecto E-ValueAge en la sede de la Confederación de Empresarios de Andalucía (Sevilla)

SIIIL-Huelva-Equal: nuevo Servicio integrado de inserción socio-laboral



Foto: Asociación de mujeres Regina Mundi

EL proyecto Servicio Integrado de Inserción Socio-Laboral (SIIIL) Huelva-Equal persigue fomentar la cooperación entre 5 municipios onubenses mediante la coordinación de nuevos itinerarios de inserción laboral caracterizados por adaptar sus acciones a cada contexto, definir colectivos de actuación preferente en cada municipio y fomentar la movilidad de las personas beneficiarias.

El objetivo del proyecto es unificar una serie de servicios de empleo que se están desarrollando en la capital y en varios municipios limítrofes acercándonos a otras actuaciones conjuntas que se están dando en el área metropolitana y el cinturón industrial. Con Equal lo que queremos es poner en marcha una experiencia piloto que demuestre la viabilidad de un servicio integrado" (Fernando Hugo Gutiérrez, Ayuntamiento de Huelva, entidad coordinadora del proyecto).

A este fin se han sumado los ayuntamientos de Aljaraque, Gibraleón, Huelva, Palos de la Frontera y Punta Umbría, que junto a dos agrupaciones empresariales y dos asociaciones locales han constituido una Agrupación de Desarrollo que trabaja con el propósito de aminorar las dificultades de acceso y estabilidad en el empleo de colectivos en riesgo de exclusión social y laboral.

En cada una de estas poblaciones se desarrollarán itinerarios de inserción que contarán con acciones diferentes e independientes, determinadas por los objetivos y destinatarios/as primados en cada una de ellas, tras constatar la duplicidad de muchos de los servicios ofrecidos de formación y empleo. De esta manera, no se trata de suprimir servicios, sino de coordinarlos generando "un espacio único de circulación de los usuarios y usuarias".

La principal aportación del proyecto es el Servicio integrado de inserción sociolaboral (SIIIL), desde el que se coordinarán las actuaciones y el trabajo de los equipos municipales, contando este "equipo integrado de técnicos" con el asesoramiento de un comité de organizaciones y entidades locales que actuará en todo el territorio. El SIIIL será el espacio donde los/as beneficiarios/as acudan para obtener orientación, formación, prácticas laborales o asesoramiento empresarial.

“El proyecto es innovador por la coordinación dentro del área geográfica y por algo que no se había hecho hasta ahora, que es la circulación de usuarios/as, escapando así de la limitación de asignar los recursos de un municipio a sus habitantes y creándose una solidaridad entre estas 5 localidades que revertirán en un mayor catálogo de actuaciones”.

La formación, en general, será ocupacional, y estará precedida por actividades de capacitación básica en habilidades sociales. En cuanto al asesoramiento, se tutorizará el proceso de creación de empresas y la gestión empresarial, pudiendo ser financiadas las ideas más innovadoras reconocidas en los “Premios a la Innovación”.

Siguiendo el principio mencionado de no duplicación de servicios, ha optado por la especialización de cada municipio en un colectivo destinatario, reservándose, no obstante, un cupo para personas no pertenecientes al colectivo priorizado, con el objetivo de favorecer la integración, no generar guetos y no obligar al desplazamiento para recibir la atención.

A continuación se relacionan las principales actividades planificadas en cada municipio.

En Huelva el colectivo prioritario son las personas de etnia gitana a las que se destinarán 2 programas: “Cuadrillas de barrio” y “Llaves”. En el primero se realizarán trabajos de mantenimiento de la infraestructura urbana, se ofrecerá formación en prevención de riesgos laborales y habilidades sociales y se concederán becas de 6 meses por una cuantía del 75% del SMI. El programa “Llaves” promueve la creación de empresas especializadas en servicios de proximidad, para

lo que se ofrecerá capacitación básica que favorezca la socialización, el desarrollo de habilidades sociales y el hábito laboral en el colectivo beneficiario y capacitación específica para el cuidado de personas dependientes o gestión empresarial.

En Gibralfaro se fomentará el autoempleo entre las personas discapacitadas, ex-toxicómanas y entre aquellas mayores de 45 años en los siguientes ámbitos: producción y comercialización de vidrio artístico, atención y cuidados de personas mayores y limpieza y mantenimiento de edificios, respectivamente. Además de la capacitación específica de cada perfil profesional promocionado se facilitará el desarrollo de habilidades sociales y se ofrecerá formación en gestión empresarial.

En Palos de la Frontera el foco de atención será la población inmigrante y se contempla la formación integral de empresarios/as en áreas clave de gestión, como contabilidad, marketing o recursos humanos.

En Aljaraque y Punta Umbría se priorizará la participación de mujeres en los diversos programas diseñados, que se realizarán consecutivamente: búsqueda activa de empleo en internet asistida por tutores/as, formación específica, bien en cursos ofertados por este proyecto o bien por derivación a otros existentes, y prácticas en empresas. Las prácticas serán gestionadas por los/as propios/as beneficiarios/as e incentivadas mediante un “cheque de autoempleo” que éstos/as ofrecerán a las empresas colaboradoras a cambio de la oportunidad de desarrollar su formación práctica.

En Punta Umbría se realizarán actividades formativas en el puesto de trabajo que irán acompañadas de compromiso de inserción en empresas turísticas y de hostelería que cuentan con una constatada demanda de recursos humanos.

La intervención de este proyecto puede resumirse en la puesta en marcha de itinerarios de orientación adaptados a las necesidades de los colectivos priorizados en los territorios de actuación. El desplazamiento a los municipios para participar en las actividades planificadas será favorecido mediante servicios de transporte, servicios de guardería y cuidado de personas dependientes, que serán prestados por empresas de economía social y asociaciones.

Por último, las acciones de sensibilización también diferirán en cada municipio aunque la temática primordial será la responsabilidad social corporativa y se dirigirá siempre a los dos polos del problema, es decir, “tanto a la persona que tiene la dificultad de acceso al empleo, como a las personas que ponen trabas y barreras”.



Foto: Asociación de mujeres Regima Mundi

Terion. Cultura, servicios y ocio para el área metropolitana de Sevilla



Foto: Sevilla Emplea Red Araña

Con el objetivo de conseguir la integración socioeconómica de las zonas vulnerables del área metropolitana de Sevilla, el proyecto Terion desarrollará la capacitación de los recursos humanos desde una perspectiva preventiva-socializadora para evitar su exclusión del mercado laboral.

La marginalidad que sufren determinadas zonas del área metropolitana de Sevilla las convierten en vulnerables con respecto a otros territorios. Es por ello que, sobre la base de los procesos iniciados de coordinación interinstitucional, la Diputación Provincial de Sevilla, con la participación de varias asociaciones y organizaciones sociales como son FAECTA (Federación Andaluza de Empresas Cooperativas de Trabajo Asociado), Sevilla Emplea Red Araña, Asociación de Empresarias de Sevilla, Asociación de Empresarios del Aljarafe y ADASIE (Asociación de Asociaciones para la Igualdad y el Empleo) ponen en marcha un proyecto para el desarrollo socioeconómico de esas zonas y la mejora de su imagen social.

Las zonas de actuación se localizan en dieciocho municipios de la corona metropolitana de Sevilla, como son Castilleja de la Cuesta, Tomares, San Juan de Aznalfarache, Camas, Coria del Río, Gelves, La Rinconada y Brenes, entre otros.

El proyecto encuentra su origen en la experiencia adquirida con el Plan de desarrollo local en zonas vulnerables

promovido por la Diputación Provincial de Sevilla. La problemática a la que se enfrenta la población de estas zonas tiene dimensiones sociales, educativas y culturales, lo que ha evidenciado la necesidad de complementar las actuaciones que, aisladamente, realizan las distintas administraciones que actúan en el territorio de cara a la inserción laboral plena.

Para lograr la inserción laboral de los colectivos en riesgo de exclusión, prioritariamente mujeres, la estrategia de intervención comprende acciones de orientación laboral, formación e inserción para mejorar su empleabilidad y otras acciones como la promoción de la participación ciudadana, la cooperación interadministrativa y la puesta en valor de los recursos endógenos.

Si bien la aplicación de las acciones corresponde a todos los agentes locales (técnicos, políticos y entidades ciudadanas) hay que destacar la figura de los mediadores y mediadoras encargados/as de detectar iniciativas locales y movilizar los recursos disponibles, intermediando entre las administraciones y las agentes locales. Entre sus tareas

El proyecto pretende equiparar las zonas periféricas del área metropolitana de Sevilla al nivel medio del municipio en términos de empleo y de inclusión en las dinámicas culturales, sociales y económicas del núcleo urbano

específicas destaca su protagonismo en la puesta en marcha de las mesas de participación vecinal y en la promoción de procesos de intervención integral comunitaria, actuando con el tejido asociativo para alcanzar propuestas de acción consensuadas.

La promoción de la participación ciudadana persigue la implicación del tejido asociativo que opera en el territorio, especialmente las asociaciones de vecinos y vecinas. Además de actividades iniciales de sensibilización, como encuentros de las asociaciones vecinales existentes, se ha creado una propuesta de dinamización socioeconómica que integra las siguientes actividades: gymkhanas de empleo dirigidas a jóvenes, encuentros de vecinos/as con empresarios/as, visitas a empresas de las zonas, puntos de información sobre el proyecto y otras dirigidas al fomento de la igualdad de oportunidades entre hombres y mujeres. Estas actividades se completan con la creación del Foro Terion, espacio virtual que estará accesible en la página web del proyecto para el intercambio de información entre asociaciones vecinales, artesanales, lúdicas o deportivas, entre otras.

El desarrollo de la cooperación interadministrativa tiene el propósito de incrementar la eficacia de los recursos y programas que inciden en las zonas de actuación. Como resultado de este trabajo se elaborará un protocolo de actuación que sistematice las actuaciones de los diversos agentes e instituciones y sirva de base para su coordinación.

La puesta en valor de las zonas objetivo incluye el fomento de la instalación de infraestructuras y comercios que mejoren el entorno sociocomunitario combinado con otras actividades: concienciación sobre el cuidado del mobiliario urbano, edificios y zonas verdes; exposición fotográfica sobre el presente y futuro de los barrios, y publicaciones sobre su historia. En coordinación con otros programas que ya actúan en las zonas, desde Terion se prestará asistencia técnica para la instalación de nuevas actividades comerciales y la mejora de la gestión en los negocios ya establecidos.

Las actuaciones directas sobre las personas en riesgo de exclusión consistirán en el diseño de itinerarios de inserción laboral. La orientación laboral se iniciará con entrevistas para el diseño de perfiles profesionales individualizados que conjuguen la vocación profesional y habilidades personales con las posibilidades reales de empleo. Los

itinerarios diseñados incorporarán diferentes fases: mejora de habilidades para el empleo, formación ocupacional, orientación al autoempleo y tutorización.

La formación, que podrá ser incentivada con becas por una cuantía del 75% del Salario Mínimo Interprofesional, tendrá como objetivos, por un lado, el desarrollo de habilidades sociales y el manejo de técnicas de búsqueda de empleo, y por otro, la promoción de nuevos yacimientos de empleo, la creación y gestión de empresas y la economía social. También se celebrarán talleres de formación ocupacional dirigidos a jóvenes en alto riesgo de exclusión que han salido de los circuitos de formación reglada establecidos.

Para alcanzar la efectiva inserción de las personas desempleadas se contempla un conjunto de medidas específicas dirigidas a fortalecer sus posibilidades de ocupación: tutorización para la puesta en marcha de los proyectos empresariales; organización de un concurso de ideas empresariales por parte de mujeres; realización de prácticas laborales y actividades formativas con compromiso de contratación. Estas actividades serán promovidas desde el Club Terion, que reunirá a las empresas de las zonas de actuación que cooperen con el proyecto ofreciendo prácticas y comprometiéndose con la inserción de estos colectivos. Para ello, se realizarán campañas de sensibilización dirigidas al empresariado de la zona y las empresas colaboradoras podrán beneficiarse de programas de formación "a la carta", adaptados a sus necesidades, que mejoren la cualificación de sus recursos humanos e incidan, prioritariamente, en la inserción de mujeres en aquellos ámbitos en los que se encuentran subrepresentadas.

En resumen, Terion constituye una intervención a favor del desarrollo local de las más zonas vulnerables del área metropolitana de Sevilla que pretende reducir los diferenciales de desempleo con respecto a la provincia, fortaleciendo la cohesión social y generando nuevas dinámicas culturales, sociales y económicas.



Foto: Sevilla Empleo Red Araña

Zidac, dando la vuelta al desempleo en la ciudad de Cádiz



Foto: Iberimage

En la ciudad de Cádiz, se pone en marcha un proyecto que trabaja por la mejora de la empleabilidad y la inserción laboral de los colectivos más vulnerables tratando de ofrecer soluciones a su situación de desempleo, escasa formación y falta de motivación, basadas en las necesidades y demandas del mercado laboral de la ciudad.

En la ciudad de Cádiz, el desempleo afecta de manera desigual a los diferentes grupos de población: las mujeres siguen soportando un mayor índice de desempleo, entre las/os jóvenes la falta de perspectiva de empleo incentiva las situaciones de desmotivación y abandono prematuro del sistema educativo, y las personas desempleadas mayores de 45 años presentan una especial dificultad para su reinserción en el mercado laboral.

En este contexto, la necesidad de innovar con estrategias de empleo que permitan experimentar soluciones más eficaces,

ha reunido, en una Agrupación de Desarrollo, a distintas entidades y organismos locales: Instituto de Fomento, Empleo y Formación del Ayuntamiento de Cádiz, Fundación Municipal de la Mujer del Ayuntamiento de Cádiz, la Confederación de Empresarios de la Provincia de Cádiz y la Asociación Cardjin. Su objetivo es mejorar tanto la empleabilidad como los niveles de inserción entre los colectivos con mayor riesgo de exclusión: desempleadas/os mayores de 45 años, mujeres desempleadas y en situaciones especiales de vulnerabilidad (familias monoparentales, víctimas de violencia doméstica o discriminadas) y jóvenes en riesgo de exclusión social de la ciudad de Cádiz.

La estrategia de intervención se inicia con una fase de diagnóstico que tiene como objetivo conseguir una visión actualizada de la realidad socioeconómica de Cádiz. Para ello se analizarán los distintos estudios editados sobre el mercado laboral de la ciudad, el tejido empresarial, las necesidades formativas de las empresas, las perspectivas de crecimiento y las políticas de recursos humanos.

Sobre la base de este análisis, se pone en marcha un conjunto de acciones de orientación laboral y capacitación, denominado "itinerario Adecuando". Este proceso cuenta con un acompañamiento individualizado, denominado "Orientación por competencias", a través del cual se realizará un diagnóstico y un seguimiento de las/os beneficiarias/os. Seguidamente, se implementarán dos tipos de actuaciones: cursos específicos de motivación al autoempleo y cursos de capacitación para el empleo, especialmente en áreas donde las mujeres están subrepresentadas. Asimismo, las/os beneficiarias/os podrán integrarse en un programa de aprendizaje en el puesto de trabajo a través de prácticas laborales.

Las mujeres socialmente excluidas que precisen un refuerzo de sus habilidades y conocimientos para la búsqueda de empleo podrán participar en "Grupos de ayuda técnica para el empleo (GATE)", concebidos como espacios de asesoramiento técnico que serán coordinados por una agente de igualdad de oportunidades. Las usuarias de estos grupos tendrán acceso a servicios prestados por las entidades que conforman la Agrupación de Desarrollo tales como información acerca de oportunidades de formación y

El proyecto incidirá en la prevención del desempleo fomentando el espíritu emprendedor desde la educación primaria.

empleo, atención psicopedagógica y talleres de autoestima y motivación.

Además de actividades dirigidas a combatir el desempleo existente, se ha contemplado una actuación preventiva denominada "Programa de prevención del desempleo" que está dirigido a jóvenes en riesgo de exclusión social y consta de dos actuaciones: "emprendizaje en Cádiz", que tiene como objetivo fomentar el espíritu de empresa desde la educación primaria, y el "Programa prevención de la exclusión", que contempla, a su vez, la realización de dos acciones:

(1) Acción de adecuación profesional: se trata de talleres que fomentan la permanencia en el sistema educativo de jóvenes con riesgo de fracaso escolar. Se ofrecerá formación en oficios y se realizarán talleres de alfabetización informática.

(2) Acción de recuperación académica: se pondrán en marcha actuaciones dirigidas a alumnas/os de educación secundaria obligatoria que no hayan alcanzado los objetivos educativos mínimos propuestos, ofreciéndoles clases de apoyo y actividades complementarias de iniciación a la informática, manualidades y habilidades sociales.



Foto: Instituto de Fomento, Empleo y Formación del Ayuntamiento de Cádiz

Para promover la igualdad de oportunidades en el mercado de trabajo se realizarán actividades formativas para técnicas/os y empresarias/os sobre aplicación del enfoque de género y campañas de sensibilización entre las empresas, estando previsto reconocer públicamente la labor de aquellas empresas que desarrollen una política igualitaria.

Con este conjunto de acciones positivas para el empleo y la prevención del desempleo, las entidades promotoras de ZIDAC esperan invertir los datos de fracaso escolar y paro, dando la vuelta, en definitiva, a una tendencia de exclusión social y desempleo en la ciudad de Cádiz.

Materiales y productos para facilitar la inserción y reinserción de colectivos en riesgo de exclusión sociolaboral

Los productos que se relacionan a continuación han sido elaborados por proyectos Equal andaluces en el marco de la convocatoria 2001-2004. Se encuentran disponibles para su descarga en formato digital en el Catálogo Electrónico de materiales y productos del Portal Equal:

www.juntadeandalucia.es/servicioandaluzdeempleo/equal

Bases de datos:

- Banco de proyectos empresariales
- Sistema de información de empleo SURGE
- Mapa identificativo de las estructuras y servicios de empleo en Andalucía

Estudios de caracterización de colectivos, territorios y sectores:

- Análisis y diagnóstico territorial de las zonas de intervención
- Estrategias y metodologías para la promoción social y económica de zonas con necesidades de transformación social
- Estudio de situación de las mujeres participantes en Equal Granada
- Informe de situación sobre las empresas de inserción en Granada: marco legal y cláusulas sociales
- Informe del mercado de trabajo y del tejido empresarial. Jaén (provincia y capital) 2003
- La diversificación profesional de las mujeres en la ciudad de Granada y su área metropolitana
- Mujer e inclusión social en Andalucía: Estrategias para la igualdad de oportunidades en zonas con necesidades de transformación social
- Zonas de Intervención del Proyecto Equal- Andalucía
- Ecolitoral. Documento de principios de desarrollo sostenible

Estudios sobre creación de empresas:

- Economía social. Informe sobre la situación en España y Andalucía
- Empresas e igualdad. Las empresas de inserción, una apuesta de inserción por lo económico en Andalucía
- Estudio sobre oportunidades de negocio y necesidades formativas en espacios naturales protegidos del Litoral Atlántico Andaluz
- Informe sobre la creación de empresas
- Las empresas de inserción. Instrumento de inclusión social
- Nuevos yacimientos de empleo en el área metropolitana de Granada

Guías y protocolos de actuación:

- Centro virtual de asesoramiento para emprendedores
- Dinamización de redes locales de apoyo
- Entidades en Red. Guía de recursos. Inserción Socio- Laboral
- Guía de orientación para el desarrollo profesional
- Guía metodológica de itinerarios de inserción
- Las Empresas de Inserción en Zonas con Necesidades de Transformación Social en Andalucía
- Manual de Herramientas de Apoyo 2002-2004
- Manual de procedimiento sobre itinerarios de inserción Socio-Laboral

- Naturaleza y tú, sociedad limitada
- Plan de tutorización
- Guía ornitológica del Atlántico Sur

Herramientas para la formación:

- Claves para integrar la perspectiva de género en los Talleres Participativos
- Manual de orientación para tutores en empresas de inserción sociolaboral

Instrumentos de medición:

- Observatorio de igualdad de oportunidades
- Observatorio sobre exclusión social y políticas de inclusión (OESPI). 2003-2004
- Productos del Sistema de Seguimiento Suratlántico
- Portal de política social y empleo

Instrumentos de difusión y sensibilización:

- Hilvanando historia
- Informe sobre la actividad de Pescaturismo
- Material de difusión sobre los nuevos roles del hombre y la mujer
- Periódico InteGranada
- Revista "Construye tu espacio"
- Vídeo promocional y vídeo de resultados del proyecto Aproxímate (nacional y transnacional)

Manuales de formación:

- Manual metodológico de acompañamiento para la incorporación social y laboral
- Manual para las empresas

Recopilación de experiencias y buenas prácticas:

- Acciones formativas para la inserción laboral y la mejora de la cualificación profesional en espacios naturales protegidos del Litoral Suratlántico
- Buenas Prácticas del Proyecto "Equal Aproxímate". Acción 3
- Enfoques metodológicos innovadores para la dinamización sociolaboral en espacios naturales protegidos de zonas litorales
- Guía de buenas prácticas. Barrios hacia la igualdad. Cambio social en zonas urbanas de exclusión. Posibilidades y experiencias en Andalucía.
- La Dimensión de la Estrategia Europea para el Empleo en el mercado laboral andaluz.
- Talleres participativos
- Guía de buenas prácticas sobre actividades económicas en espacios naturales
- Informe sobre la formación
- Manual de casos de estudio

Publicaciones

Consulte otras publicaciones relacionadas con el desarrollo de la Iniciativa Comunitaria Equal en Andalucía en la sección "Publicaciones" del Portal Equal, a través de la dirección: <http://www.juntadeandalucia.es/servicioandaluzdeempleo/equal>



Revista "Empleo". Número 10.

Edita: Servicio Andaluz de Empleo. Consejería de Empleo. Junta de Andalucía. Octubre de 2005. 74 páginas.

Tras cuatro años del lanzamiento de su primer número, y coincidiendo con la salida del número 10, la Revista "Empleo" ha renovado su imagen y cabecera, ofreciendo nuevas secciones y contenidos que permitirán un mejor análisis de la realidad del empleo en Andalucía.

Este nuevo número, correspondiente al mes de octubre de 2005, está dedicado a Europa y ha contado con la participación de personalidades de primera línea, entre las que cabe destacar al comisario europeo de Empleo, Asuntos Sociales e Igualdad de Oportunidades, Vladimir Spidla, el ministro español de Trabajo y Asuntos Sociales, Jesús Caldera y el director de la Agencia Europea de Seguridad y Salud en el Trabajo, Hans-Horst Konkolewsky.

La suscripción a esta publicación es gratuita y se realiza a través de la página web de la revista: <http://www.juntadeandalucia.es/servicioandaluzdeempleo/revistaempleo> donde pueden consultarse también los contenidos de los números editados hasta la fecha.



Mapa Directorio de Proyectos Equal en Andalucía 2005-2007

Edita: Servicio Andaluz de Empleo. Consejería de Empleo. Junta de Andalucía. Versión en Internet.

La publicación de este Mapa Directorio tiene como objetivo contribuir a la difusión y puesta en valor de los proyectos de empleo Equal que se ejecutarán durante el periodo 2005-2007 en el marco de la Iniciativa Comunitaria Equal en Andalucía.

Esta herramienta telemática permite consultar la descripción y datos de contacto de los proyectos, resúmenes de las actuaciones nacionales y transnacionales, estrategias de intervención, entidades participantes o la distribución territorial de las actividades programadas.

Con objeto de facilitar el acceso a la información, esta aplicación cuenta también con un buscador para realizar consultas por colectivo beneficiario, tipo de actividad, territorio de actuación, etc.

En breve estará disponible la edición de la versión impresa de este Mapa Directorio de Proyectos Equal 2005-2007, cuya publicación que tendrá lugar a principios de 2006.

El acceso a la versión electrónica de este directorio puede realizarse a través de la sección "Mapa Directorio de Proyectos" del Portal Equal: <http://www.juntadeandalucia.es/servicioandaluzdeempleo/equal>

Catálogo de Prensa y Empleo

Acceso:

<http://www.juntadeandalucia.es/servicioandaluzdeempleo/catalogoprensa>

El Catálogo de Prensa y Empleo es un servicio que facilita información y documentación actualizada proveniente de revistas digitales especializadas sobre temas relacionados con el empleo, clasificados en diferentes secciones: adaptabilidad, creación de empresas, desarrollo local, igualdad de oportunidades, etc. A continuación se presentan las reseñas de una selección de documentos de interés incorporados en la última actualización realizada en septiembre de 2005.



Inserción y reinsertión

El otoño: una estación para buscar trabajo

Publicado en: www.expansionyempleo.com

Resumen: Mientras que agosto genera menos del 1% de las ofertas anuales, septiembre aporta el 9% del total, y este porcentaje aumenta hasta casi el 12% en noviembre. Este patrón estacional se repite anualmente, por lo que podemos sostener que otoño es una buena estación para buscar trabajo. Esta recomendación debe ser tenida en cuenta especialmente por aquellas candidaturas con escasa o nula experiencia laboral, precisamente porque septiembre marca el pistoletazo de salida para muchos recién titulados/as que, tras pasar su último verano como estudiantes o haciendo prácticas, buscan su primer contrato de trabajo.

Enlace: http://www.expansionyempleo.com/edicion/expansion_y_empleo/opinion/empleo/es/desarrollo/557639.html



Igualdad de oportunidades

Las políticas de conciliación de la vida laboral y familiar en las comunidades autónomas

Publicado en: Trabajadora Nº 16

Resumen: Este informe analiza comparativamente la planificación (en materia de empleo, igualdad de oportunidades, apoyo a la familia e inclusión social) y la regulación normativa con que cuentan las Comunidades Autónomas para conseguir que hombres y mujeres puedan compaginar empleo y cuidados familiares. El desequilibrio entre las medidas de carácter estrictamente laboral frente a las dirigidas a promover los servicios e infraestructuras de apoyo al cuidado de personas dependientes o el hecho de que únicamente una comunidad autónoma establezca un permiso de paternidad específico para los varones son algunas de los datos reveladores del estudio.

Enlace: <http://www.ccoo.es/pdfs/trabajadora16.pdf>

El coaching contra los estereotipos de género

Publicado en: www.emprendedoras.com

Resumen: El coaching se ha puesto de moda en nuestro país. Cada vez es más conocido tanto dentro como fuera de la empresa. El propósito de este artículo es introducir algunas de las posibilidades que nos brinda el coaching personal para poder superar los obstáculos que se interponen en la consecución de los objetivos personales y profesionales de las mujeres en relación con el empleo.

Enlace: <http://www.emprendedoras.com/article854.html>



Adaptabilidad

El Síndrome de Anát: Ganar prestigio con ideas ajenas

Publicado en: www.areasr.com

Resumen: El autor de este interesante artículo, inspirándose en una experiencia real y propia del ámbito empresarial, ha bautizado como Síndrome de Anát a la conducta deliberada y consciente de un individuo o grupo orientada a apropiarse de las ideas, sugerencias o cualquier tipo de iniciativa generada por terceros para presentarlas como propias ante sus superiores, seguidores o en el escenario deseado. Esta práctica o "patología administrativa" atenta contra la innovación, el buen desempeño laboral, la comunicación, el trabajo en equipo y el reconocimiento al mérito, elementos básicos de la gerencia actual del capital humano y puede neutralizarse mediante estrategias concretas en el seno de las empresas.

Enlace: http://www.areasr.com/management/sindrome_anat.htm



Cómo organizar el proceso de innovación

Publicado en: <http://insight.iese.edu/es/>

Resumen: Las fronteras de la innovación están cambiando. Empresas que solían organizar internamente la Innovación y Desarrollo (I+D) confían cada vez más en socios corporativos o fuentes externas, abriendo sus puertas en busca de nuevas ideas y conocimientos que complementen los propios. En esta línea están aumentando los acuerdos con otras empresas y universidades, así como las inversiones en pequeñas sociedades de nuevo cuño. Este artículo hace referencia a un estudio reciente llevado a cabo en una empresa global con más de 45.000 empleados y 16 unidades avanzadas de I+D que operan en 31 países y en el que se examinan siete líneas de innovación, desde las plataformas tecnológicas y de diseño hasta las nanotecnologías y la bioelectrónica, desvelando las razones que llevan a una empresa a recurrir a un socio externo para organizar su proceso de innovación.

Enlace: <http://insight.iese.edu/es/doc.asp?id=481&ar=9>

Creación de empresa

Cómo estimular la iniciativa emprendedora en Europa

Publicado en: <http://insight.iese.edu/es>

Resumen: En el pasado, se creía que las grandes empresas eran el motor de la industrialización y el desarrollo económico. Ya no. Desde hace unos años, el nuevo héroe es el emprendedor y la iniciativa emprendedora la solución para reducir las altas tasas de desempleo, asegurar un crecimiento e innovación constantes y crear riqueza. "Los emprendedores son el ADN económico que necesitamos para crear competitividad e innovación en Europa", ha llegado a decir Günter Verheugen, comisario europeo de Empresa e Industria. Los autores estudian diversas regiones emprendedoras del mundo, que destacan por su prosperidad y rápido crecimiento, para comprender mejor qué factores han colocado a estas regiones en la senda del crecimiento y qué factores sustentan su carácter innovador y emprendedor.

Enlace: <http://insight.iese.edu/es/doc.asp?id=471&ar=9>

10 pasos básicos para crear tu propio negocio en internet

Publicado en: www.emprendedoras.com

Resumen: Hoy en día iniciar un negocio web no cuesta más de lo que podría costar un comenzar con un negocio convencional fuera de Internet. Así, es posible iniciar tu propio negocio web invirtiendo una pequeña cantidad de dinero... si se está dispuesto/a a hacer gran parte del trabajo. En este artículo se describen de forma sencilla, didáctica y práctica los pasos básicos que deben guiar esta iniciativa desde la adquisición de tu dominio web hasta el diseño o el marketing necesarios.

Enlace: <http://www.emprendedoras.com/article836.html>



Mercado de trabajo

Los jóvenes andaluces ante el mercado laboral

Publicado en: Datos de juventud. Boletín Digital del Instituto Andaluz de la Juventud Nº 4

Resumen: "La mayoría de los jóvenes andaluces comienzan a trabajar entre los 18 y los 21 años. La mayoría de los jóvenes andaluces se encuentran en dos situaciones básicas y excluyentes: o sólo trabajan o sólo estudian. Entre quienes trabajan, el autoempleo engloba a un 14,6%, un 25% son trabajadores asalariados fijos y un 26%, trabajadores eventuales a tiempo completo". Estas son algunas de las conclusiones que el Instituto Andaluz de la Juventud presenta en este documento sobre la situación de los jóvenes andaluces ante el mercado laboral, previa recopilación de datos de diversas fuentes autonómicas y nacionales sobre el tema.

Enlace: http://andaluciajunta.es/SP/Patio_Joven_v2/staticFiles/Tipo_Fichero/Boletin4.pdf



Europa en Línea

Acceso:

<http://www.juntadeandalucia.es/empleo/equal/europaenlinea>



Europa en Línea es un servicio que facilita información y documentación actualizada sobre diversos temas, entre los que destacan los Fondos Estructurales, la Política de Empleo y la igualdad de oportunidades.

El servicio ha sido actualizado y adaptado a los nuevos temas de la Estrategia Europea por el Empleo (EEE), e incorpora nuevos documentos descargables y consultables on-line. Se presentan aquí las reseñas de una selección de documentos de interés incorporados en la última actualización realizada en septiembre de 2005.

Igualdad de oportunidades

Contra la discriminación, por la diversidad

La Comisión Europea ha editado un *pack* documental con diversas herramientas para apoyar la lucha contra la discriminación. Incluye diversos documentos, entre los que destacan los siguientes:

- Yo no discrimino, ¿o sí? Reconocer la discriminación.
- Qué puede hacer si ha sufrido discriminación. Guía para víctimas.
- Lo que debo saber sobre la legislación antidiscriminación. Preguntas frecuentes.
- Nuevos poderes para combatir la discriminación.
- ¿Se siente discriminado/a en el trabajo? Contra la discriminación, ¡infórmate y actúa!
- Nuevas competencias para luchar contra la discriminación.
- La gestión de la diversidad: ¿qué gana la empresa?. Los beneficios de la diversidad.
- Contra la discriminación, por la diversidad: un reto empresarial. Las medidas adecuadas.

Informe sobre la igualdad entre hombres y mujeres 2005

Se trata del primer informe anual sobre la igualdad entre mujeres y hombres que analiza la situación en los 25 Estados miembros. El informe analiza los principales desarrollos habidos en relación con la igualdad entre mujeres y hombres en la educación, el empleo y la vida social. Hace especial hincapié en los inmigrantes y presenta los principales desafíos de futuro.

Informe sobre la protección social y la inclusión social 2005

Se trata del primer informe conjunto sobre protección social e inclusión social. En él se propone la realización de esfuerzos para modernizar los sistemas de protección social por medio de estrategias decisivas y creíbles. Las estrategias nacionales para luchar contra la exclusión social y la pobreza son objeto de análisis en este documento.

Otros documentos relacionados:

- Propuesta modificada de Directiva del Parlamento Europeo y del Consejo relativa a la aplicación del principio de igualdad de trato entre hombres y mujeres en asuntos de empleo y ocupación (versión refundida).
- Propuesta de Decisión del Parlamento Europeo y del Consejo relativa al Año europeo de la igualdad de oportunidades para todos (2007). Hacia una sociedad justa.
- Informe sobre la situación de discriminación por razón de la discapacidad en España.
- Discriminación basada en el origen étnico o racial en España.
- Combatir la discriminación laboral por razón de orientación sexual.

Fondos estructurales

Política de cohesión en apoyo del crecimiento y el empleo: directrices estratégicas comunitarias, 2007-2013

La reciente ampliación a 25 Estados miembros, con la perspectiva de la incorporación de Bulgaria y Rumania a la Unión en 2007, ha incrementado drásticamente los niveles de disparidad en la UE. El presente informe analiza cómo las acciones apoyadas con los limitados recursos de que disponen las políticas de cohesión deberán centrarse en promover un crecimiento sostenible, la competitividad y el empleo, según lo expuesto en la Estrategia renovada de Lisboa.

El Fondo Social Europeo en acción 2000-2006: historias de éxito.

El documento presenta información sobre buenas prácticas en los siguientes ámbitos: activación del mercado de trabajo, inclusión social, aprendizaje a lo largo de toda la vida, adaptabilidad y participación de las mujeres.

La ayuda financiera al comercio y el turismo en España. La mejor utilización de los Fondos Europeos.

La Unión Europea gestiona cuantiosos fondos destinados a la mejora de la economía europea, el sector público y la vida de los ciudadanos. En el presente documento se expone de manera concisa el modo en que las pequeñas y medianas empresas, las organizaciones intermediarias o de representación y las administraciones públicas locales y regionales de España pueden obtener ayuda financiera para una amplísima gama de proyectos e iniciativas de los sectores del turismo y el comercio.

Otros documentos relacionados:

- La política de desarrollo de la Unión Europea - «El consenso europeo»
- Europa invierte en la gente – FSE 2000-2006.

Empleo

Acciones comunes para el crecimiento y el empleo: el programa comunitario sobre la estrategia de Lisboa

El mensaje que está en el corazón del acuerdo de colaboración de Lisboa para el crecimiento y el empleo es de confianza y determinación: los desafíos a los que se enfrentan la sociedad, la economía y el medio ambiente de Europa pueden superarse. Si se gestionan de forma correcta podrán convertirse en nuevas oportunidades para que Europa crezca y cree puestos de trabajo. El presente documento informa de las claves para desbloquear los recursos suficientes para satisfacer las necesidades económicas y sociales, y son importantes para alcanzar los objetivos en materia de medio ambiente.

Las actividades de la UE para las pymes

Los objetivos de este informe son:

- Revisar las medidas adoptadas por la Comisión durante 2004 para implementar la Carta Europea de la pequeña empresa.
- Servir de instrumento de coordinación y seguimiento de la política europea para las pymes.
- Proporcionar un cuadro general de políticas, iniciativas y programas que tienen impacto sobre las pymes.

Otros documentos relacionados:

- Convocatoria de propuestas -Programa elearning.
- El indicador europeo de competencia lingüística
- i2010 - Una sociedad de la información europea para el crecimiento y el empleo
- Llevar a las pymes bajo el ala de la UE - Prioridad de la presidencia británica

Ya se encuentran **accesibles las páginas web** de los siguientes proyectos Equal andaluces:

Vía Verde	www.consortioviaverde.org	Lungo Drom	www.lungo-drom.org
Igual@vid@	www.igualavida.red-adeco.com	CERES	www.ceresjerez.org.es
Ímpetus	www.equal-impetus.com	Iuvenalis	www.proyectoiuvenalis.org
NEMCO	www.equalnemco.com		

Próximos eventos



Igual@vid@

Abierto el plazo de inscripción para las siguientes acciones formativas

- Curso on line "La perspectiva de género en el desarrollo"
- Curso de Técnicas de Venta y Marketing
- Curso de Especialista en pintura de interiores

Abierto el plazo de inscripción en la Bolsa de cuidadores/as, cuyos solicitantes han de responder al perfil laboral de jardín de infancia, geriatría y ayuda a domicilio.

Más información en la página web o en el teléfono 957664106.



Terion

Próxima realización de actividades lúdico-formativas para la inserción de mujeres de entre 25 y 40 años y de jóvenes.

Más información en el teléfono 954550554 o en el correo franciscojoseoajasmellado@dipusevilla.es



Ímpetus

Impartición de cursos de iniciación a la Informática, de Habilidades Personales y de Gestión Empresarial.

Apertura de plazo para solicitar prácticas gerenciales en empresas (Fase madrinazgo). Sus beneficiarios/as recibirán becas de desplazamiento y de formación y ayudas para el cuidado de personas dependientes.

Más información en la Mancomunidad de Municipios de la Sierra de Cádiz, en el teléfono 956730290 o en el correo impetus@mmsierradecadiz.org



Ide@

Fomento de Emprendedores (FEM). Acción formativa dirigida a alumnos/as de Enseñanza Secundaria a través de la que se simulará el funcionamiento de una empresa en el aula.

Más información en el teléfono 959591184 o en el correo adr.clb@equal-idea.com



Iuvenalis

Se ha puesto en marcha un observatorio de género en el marco del programa de trabajo transnacional que podrá consultarse en la siguiente dirección: www.ot-genero.org

Durante los meses de enero y febrero de 2006 se celebrarán las siguientes acciones formativas:

- Formación en Igualdad de Oportunidades.
- Curso de Prevención de malos tratos.

Más información en el teléfono 954999122 o en el correo jfdedios@fundaciondiagrama.es

Iniciativa Comunitaria Equal en Andalucía 2005-2007

Servicios de documentación e Información de la Consejería de Empleo en Internet:



Portal Equal

Su Web es el Servicio Andaluz de Empleo para la Atención a la Iniciativa Comunitaria Equal en Andalucía.

www.juntadeandalucia.es/serviciodeandaluzdeempleo/equal
mailto:equal@sem@juntadeandalucia.es



Europa en Línea

Sistema de información y documentación sobre Empleo en Europa en Línea.

www.juntadeandalucia.es/serviciodeandaluzdeempleo/europaenlinea
mailto:europaenlinea@sem@juntadeandalucia.es



Catálogo de Prensa y Empleo

Servicio de análisis y categorización de artículos y publicaciones periódicas sobre empleo de difusión en Internet.

www.juntadeandalucia.es/serviciodeandaluzdeempleo/catalogoprensa
mailto:catalogoprensa@sem@juntadeandalucia.es



Boletín Equal

Publicación periódica de diversos informes sobre el desarrollo de la Iniciativa Comunitaria Equal en Andalucía.

www.juntadeandalucia.es/serviciodeandaluzdeempleo/boletin/equal
mailto:boletin@sem@juntadeandalucia.es

Portal Equal:

www.juntadeandalucia.es/serviciodeandaluzdeempleo/equal

Servicio Andaluz de Empleo

Dirección General de Formación y Empleo, Consejería de Empleo, Junta de Andalucía
Polígono Hírtas, s/n Sevilla - Avda 5, 41005 Sevilla
Tel: 955 033 150 Fax: 955 033 171



Servicio Andaluz de Empleo
CONSEJERÍA DE EMPLEO



Unión Europea
FONDO SOCIAL EUROPEO



Iniciativa Comunitaria Equal en Andalucía

2005-2007

Servicio Andaluz de Empleo

Dirección General de Fomento del Empleo

Consejería de Empleo - Junta de Andalucía

Polígono Hytasa, c/ Seda, nave 5

41006 · Sevilla

Tel. 955 033 150

Fax: 955 033 121

Más información:

www.juntadeandalucia.es/servicioandaluzdeempleo/equal

email: equal.cem@juntadeandalucia.es