

# **Informe Estadístico de causas de Mortalidad 2016**



RUIZ RAMOS, Miguel  
Informe estadístico de causas de mortalidad  
[Recurso electrónico] : 2016 / [autoría Miguel  
Ruiz Ramos, María Jesús Rodríguez Álvarez]. –  
[Sevilla] : Consejería de Salud, 2018  
Texto electrónico (pdf), 19 p. : gráf., tablas  
1. Mortalidad-Andalucía 2. Causas de muerte  
3. Estadística 4. Andalucía I. Rodríguez  
Álvarez, María Jesús II. Andalucía. Consejería  
de Salud III. Título  
WA 900

Autoría  
Miguel Ruiz Ramos  
María Jesús Rodríguez Álvarez  
Coordinación: Servicio de Información y Evaluación, Juan Carlos Fernández Merino  
Subdirección Planificación.  
Viceconsejería de Salud.



Esta obra está bajo una licencia Creative Commons  
[Reconocimiento-NoComercial-SinObraDerivada 4.0 Internacional License](https://creativecommons.org/licenses/by-nc-nd/4.0/)

**Título:** Informe Estadístico de causas de Mortalidad 2016

**Edita:** Junta de Andalucía. Consejería de Salud. 2018

**Maquetación:**

**Consejería de Salud:** [www.juntadeandalucia.es/salud](http://www.juntadeandalucia.es/salud)

**Repositorio Institucional de Salud de Andalucía:** [www.repositoriosalud.es](http://www.repositoriosalud.es)

## Índice

1. Introducción.....	5
2. Material y métodos.....	5
3. Resultados.....	6
3.1. Mortalidad general.....	6
3.2. Mortalidad infantil.....	10
3.3. Mortalidad infantil en el grupo de edad de 1 a 14 años.....	12
3.4. Mortalidad en el grupo de 15 a 64 años.....	13
3.5. Mortalidad en el grupo de más de 64 años.....	15
4. Conclusiones.....	18

## Índice de tablas

Tabla 1. MORTALIDAD GENERAL ANDALUCÍA Y PROVINCIAS.....	6
Tabla 2. MORTALIDAD POR LAS PRINCIPALES CAUSAS EN ANDALUCÍA Y PROVINCIAS.....	7
Tabla 3. MORTALIDAD POR ENFERMEDADES CIRCULATORIAS EN ANDALUCÍA Y PROVINCIAS.....	8
Tabla 4. MORTALIDAD POR TUMORES EN ANDALUCÍA Y PROVINCIAS.....	8
Tabla 5. MORTALIDAD POR ENFERMEDADES RESPIRATORIAS EN ANDALUCÍA Y PROVINCIAS.....	8
Tabla 6. MORTALIDAD POR ENFERMEDADES DIGESTIVAS EN ANDALUCÍA Y PROVINCIAS.....	9
Tabla 7. MORTALIDAD POR CAUSAS EXTERNAS EN ANDALUCÍA Y PROVINCIAS.....	9
Tabla 8. MORTALIDAD POR ENFERMEDADES ENDOCRINAS EN ANDALUCÍA Y PROVINCIAS.....	9
Tabla 9. MORTALIDAD INFANTIL Y PERINATAL EN ANDALUCÍA Y PROVINCIAS.....	11
Tabla 10. MORTALIDAD EN MENORES DE UN AÑO POR CAUSAS EN ANDALUCÍA Y PROVINCIAS.....	11
Tabla 11. MORTALIDAD GENERAL DE 1 A 14 AÑOS EN ANDALUCÍA Y PROVINCIAS.....	13
Tabla 12. MORTALIDAD DE 1 A 14 AÑOS POR LAS PRINCIPALES CAUSAS EN ANDALUCÍA Y PROVINCIAS.....	13
Tabla 13. MORTALIDAD GENERAL DE 15 A 64 AÑOS EN ANDALUCÍA Y PROVINCIAS.....	14
Tabla 14. MORTALIDAD DE 15 A 64 AÑOS POR LAS PRINCIPALES CAUSAS EN ANDALUCÍA Y PROVINCIAS.....	15
Tabla 15. MORTALIDAD GENERAL EN MAYORES DE 64 AÑOS EN ANDALUCÍA Y PROVINCIAS.....	16
Tabla 16. MORTALIDAD DE MAS DE 64 AÑOS POR LAS PRINCIPALES CAUSAS EN ANDALUCÍA Y PROVINCIAS.....	17
Tabla 17. ESPERANZA DE VIDA AL NACER, AL AÑO, A LOS 15, 65 Y 85 AÑOS. ANDALUCÍA Y PROVINCIAS.....	17
Tabla 18. TASAS ESPECÍFICAS DE MORTALIDAD EN ANDALUCÍA POR GRUPOS DE EDAD.....	18

## Índice de figuras

Figura 1. Mortalidad por las principales causas en Andalucía y provincias durante el año 2016. ....	7
Figura 2. Mortalidad Infantil, neonatal y postneonatal en Andalucía y sus provincias en el 2016, ambos sexos. ....	10
Figura 3. Principales causas de mortalidad en el grupo de 1 a 14 años en Andalucía y provincias. ....	12
Figura 4. Principales causas de mortalidad en el grupo de 15 a 64 años en Andalucía y provincias. ....	14
Figura 5. Principales causas de mortalidad en las mujeres de 64 años y más de Andalucía. ....	16

## 1. Introducción.

Las estadísticas de mortalidad son uno de los componentes claves de cualquier sistema de información sanitaria y de importancia especial en las referidas a las enfermedades crónicas. A pesar de las reticencias que todavía generan, las relacionadas con el cáncer entre otras presentan en nuestro país un nivel de validez alto y equiparable al de la mayoría de los países occidentales. Los estudios realizados con esta finalidad así lo confirman<sup>1234</sup>

A partir de los datos recogidos en los Certificados Médicos/Boletines Estadísticos de Defunción se obtienen todo un conjunto de medidas que nos permiten caracterizar epidemiológicamente la mortalidad por causas. Su distribución por edad, sexo y localización geográfica, de acuerdo con la residencia del fallecido, son los aspectos descriptivos más estudiados. La falta de calidad en la recogida de la ocupación invalida a esta fuente para realizar estudios con esta importante variable<sup>5</sup>

El presente informe tiene por objetivo recoger de una forma general la situación de la mortalidad en la población andaluza durante el año 2016, último disponible. Se ha optado por hacer una descripción de los indicadores provinciales y del conjunto de Andalucía por grupos de edad y sexo utilizando parte de la información que se anualmente se coloca en la página web de la Consejería de Salud, que debe ser material necesario para comprender de una forma correcta los comentarios que a continuación se hacen.

## 2. Material y métodos.

A partir del fichero estadístico publicado por el Instituto Nacional de Estadística de las defunciones de residentes en Andalucía y las poblaciones calculadas del Instituto Nacional de Estadística del 2016 por grupos quinquenales de edad y sexo, han calculado las tasas brutas de mortalidad (Tb), tasas ajustadas por edad (Ts) mediante la población europea estándar y los las tasas ajustadas por edad de Años Potenciales de Vida Perdidos (APVP), todas las tasas se han calculado por 100.000 personas tiempo, excepto los indicadores de mortalidad infantil y sus componentes que se han referido a 1000 nacidos vivos. Todas las defunciones de residente en Andalucía han agregado en una lista corta de mortalidad de 17 grupos de causas de las cuales se describen las cinco primeras de cada grupo de edad.

---

1

· Bosch FX, García J, Orta J. Mortalidad por tumores malignos en la ciudad de Barcelona. Rev San Hig Publica 1981; 55:31-68.

2

· Benavides FG, Bolumar F, Peris R. Quality of death certificates in Valencia, Spain. Am J Public Health 1989; 79:1352-1354.

3

· Martínez C, Sánchez MJ, Rodríguez M, et Al. Accuracy of cancer diagnosis in death certificates in the province of Granada. Revista de Oncología 2000; 2:245-252.

4

· Cirera I, Navarro C. Validity of death certificates for cancer in the Autonomuos Community of Murcia. Oncología 2002; 25:264-272.

5

· Gispert Magarolas R. La variable profesión en las estadísticas de mortalidad. Gac Sanit 1989; 3(11):371-376.

### 3. Resultados

#### 3.1. Mortalidad general

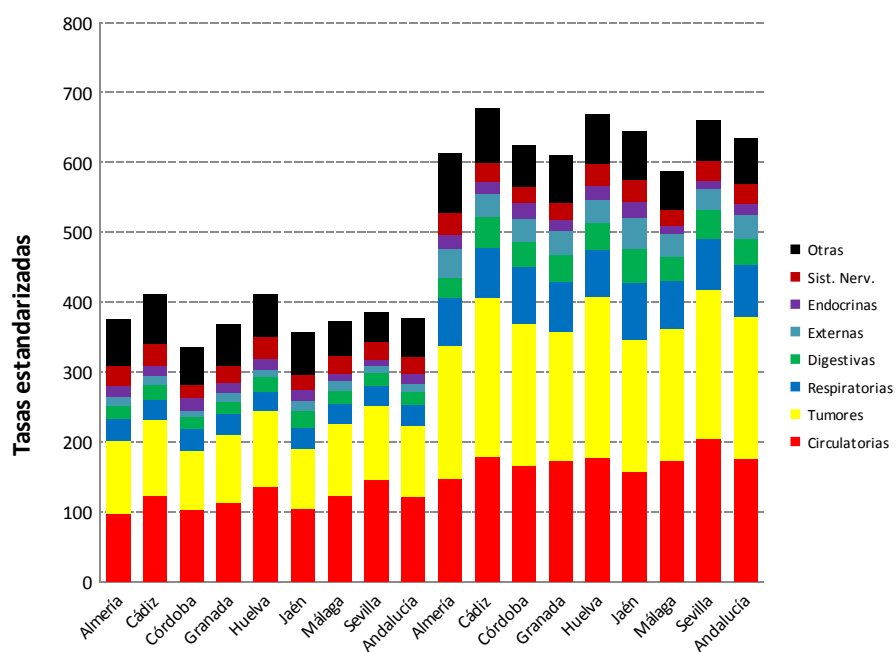
En Andalucía durante el año 2016 se produjeron un total de 69231 defunciones de residentes andaluces independientemente si la muerte ocurrió en Andalucía o fuera de Andalucía, de las cuales 33604 correspondieron a mujeres y 35627 a hombres. En números relativos obtenidos al dividir las defunciones por la población suponen una tasa bruta de 790,8 defunciones por 100.000 mujeres y de 857,4 defunciones por 100.000 hombres. Cuando las tasas se ajustan por edad mediante el método directo utilizando como estándar la población estándar europea las mujeres pasan a tener una tasa de 375,6 defunciones y los hombres de 629,1 por cada 100.000 personas, como se puede observar las diferencias entre hombres y mujeres han pasado de una razón de tasas de brutas de 1,08 a 1,7 debido al efecto de la edad, estas proporciones se mantienen constantes con respecto a años anteriores. Es decir, los hombres tenían un riesgo de morir en Andalucía durante el año 2016 de 8% mayor que las mujeres, estas diferencias pasan a ser de 70% de más mortalidad en los hombres que en las mujeres cuando se controla el efecto de la edad. La diferencia en cuanto a la edad entre las mujeres y los hombres hace que las tasas ajustadas en las mujeres sean muy diferentes a las brutas, en el caso de los hombres este fenómeno se da en menor medida debido a que la población estándar europea es más parecida a la población de hombres andaluces del año 2016.

**TABLA 1. MORTALIDAD GENERAL ANDALUCÍA Y PROVINCIAS.**  
**TASA POR 100.000 HABITANTES\***

	Casos		TB*		TSD*		APVP*		ME*		TME*	
	M	H	M	H	M	H	M	H	M	H	M	H
Almería	2338	2631	678,1	744,5	376,3	609,1	17,0	35,8	43	66	15,0	22,3
Cádiz	4728	5174	753,1	833,9	407,8	672,7	17,3	34,7	70	130	12,6	23,4
Córdoba	3664	3835	910,3	987,5	336,1	620,0	12,7	31,2	36	68	10,1	19,7
Granada	3922	4092	848,0	900,5	364,6	605,4	14,7	31,0	38	83	9,5	20,9
Huelva	2234	2246	848,9	870,1	408,0	662,0	16,4	33,4	30	55	13,3	24,6
Jaén	3092	3387	954,1	1058,7	354,7	638,4	14,5	34,8	32	58	11,2	19,9
Málaga	6005	6542	720,0	807,7	370,5	586,4	16,0	31,4	97	157	13,0	22,1
Sevilla	7621	7720	769,5	811,9	383,1	653,6	15,3	32,5	89	192	10,6	23,7
Andalucía	33604	35627	790,8	857,4	375,6	629,5	15,6	32,8	435	809	11,8	22,3

TB: Tasa bruta; TSD: Tasa Estandarizada; APVP: Años potenciales de vida perdidos; ME: Mortalidad evitable; TME: Tasa de mortalidad evitable.  
\*(Población estándar europea)

Figura 1. Mortalidad por las principales causas en Andalucía y provincias durante el año 2016.



En la figura 1 se puede comparar la mortalidad general (tasa ajustada por edad) de las provincias andaluzas y Andalucía, representado por la longitud de la barra y mediante los diferentes colores se representan las causas que han provocado la mortalidad. En las mujeres las provincias de Cádiz, Granada y Sevilla estaban por encima de la media andaluza y en los hombres las provincias de Cádiz, Sevilla y Almería tenían más mortalidad que la media andaluza. Estas cifras hay que interpretarlas con precaución ya que pueden cambiar de un año para otro, por ser la mortalidad un fenómeno poco frecuente desde el punto de vista estadístico y estar sometido a una alta variabilidad.

En cuanto a las causas las enfermedades cardiovasculares, cáncer, enfermedades del aparato respiratorio y digestivo son las principales causas de mortalidad. La causa más frecuente en los hombres fue los tumores malignos y en las mujeres las circulatorias, con pequeñas variaciones, es un patrón muy constante en todas las provincias y tanto en hombres como en mujeres.

**Tabla 2. MORTALIDAD POR LAS PRINCIPALES CAUSAS EN ANDALUCÍA Y PROVINCIAS.**  
TASA POR 100.000 HABITANTES\*

	Circulatorias		Tumores		Respiratorias		Digestivas		Externas		Endocrinas	
	M	H	M	H	M	H	M	H	M	H	M	H
Almería	97,1	144,9	101,0	188,3	30,7	67,0	19,5	28,8	11,5	40,4	16,2	19,8
Cádiz	121,1	176,1	107,5	223,9	28,7	69,6	20,0	43,2	12,6	33,7	15,1	16,2
Córdoba	101,1	163,1	83,4	200,4	31,4	79,7	16,5	35,1	8,5	32,1	18,3	23,3
Granada	111,3	169,8	95,1	182,4	30,6	70,0	16,9	38,8	12,0	32,3	14,8	16,6
Huelva	133,5	174,5	108,3	227,4	26,1	66,2	20,4	37,4	10,1	31,9	17,1	20,3
Jaén	103,2	155,3	83,3	185,6	30,6	80,6	23,3	47,5	14,7	44,1	16,6	22,7
Málaga	121,4	172,0	101,6	185,2	28,5	67,9	18,8	34,1	13,6	33,2	9,5	11,8
Sevilla	143,5	201,6	105,0	209,4	27,0	72,7	19,5	39,8	8,7	29,5	8,8	11,5
Andalucía	120,1	173,8	99,5	200,0	29,1	72,0	19,3	38,0	11,4	33,8	13,3	16,1

\*(Población estándar europea)

**TABLA 3. MORTALIDAD POR ENFERMEDADES CIRCULATORIAS EN ANDALUCÍA Y PROVINCIAS.****TASA POR 100.000 HABITANTES\***

	Casos		TB*		TSD*		APVP*	
	M	H	M	H	M	H	M	H
Almería	672	636	194,9	180,0	97,1	144,9	1,4	6,0
Cádiz	1519	1382	242,0	222,7	121,1	176,1	2,6	6,3
Córdoba	1272	1053	316,0	271,2	101,1	163,1	1,9	6,8
Granada	1315	1188	284,3	261,4	111,3	169,8	2,5	7,0
Huelva	818	623	310,9	241,3	133,5	174,5	2,3	5,8
Jaén	1055	861	325,5	269,1	103,2	155,3	1,4	5,7
Málaga	2176	1973	260,9	243,7	121,4	172,0	2,5	6,6
Sevilla	3254	2440	328,5	256,6	143,5	201,6	2,4	6,9
Andalucía	12081	10156	284,3	244,4	120,1	173,8	2,3	6,5

TB: Tasa bruta; TSD: Tasa Estandarizada; APVP: Años potenciales de vida perdidos.

\*(Población estándar europea)

**TABLA 4. MORTALIDAD POR TUMORES EN ANDALUCÍA Y PROVINCIAS.****TASA POR 100.000 HABITANTES\***

	Casos		TB*		TSD*		APVP*	
	M	H	M	H	M	H	M	H
Almería	496	788	223,1	143,9	101,0	188,3	8,2	11,0
Cádiz	1027	1719	277,1	163,6	107,5	223,9	7,6	11,4
Córdoba	647	1150	296,1	160,8	83,4	200,4	6,5	10,6
Granada	752	1163	255,9	162,6	95,1	182,4	7,4	10,0
Huelva	443	739	286,3	168,3	108,3	227,4	8,0	12,0
Jaén	504	907	283,5	155,5	83,3	185,6	6,8	10,0
Málaga	1315	2027	250,4	157,7	101,6	185,2	8,1	10,5
Sevilla	1561	2395	251,9	157,6	105,0	209,4	8,5	11,9
Andalucía	6745	10888	262,0	158,7	99,5	200,0	7,8	11,0

TB: Tasa bruta; TSD: Tasa Estandarizada; APVP: Años potenciales de vida perdidos.

\*(Población estándar europea)

**TABLA 5. MORTALIDAD POR ENFERMEDADES RESPIRATORIAS EN ANDALUCÍA Y PROVINCIAS.****TASA POR 100.000 HABITANTES\***

	Casos		TB*		TSD*		APVP*	
	M	H	M	H	M	H	M	H
Almería	213	309	61,8	87,5	30,7	67,0	1,2	1,8
Cádiz	362	551	57,7	88,8	28,7	69,6	0,6	2,1
Córdoba	401	552	99,6	142,1	31,4	79,7	0,5	2,1
Granada	383	524	82,8	115,3	30,6	70,0	0,5	1,5
Huelva	157	233	59,7	90,3	26,1	66,2	1,1	1,9
Jaén	296	502	91,3	156,9	30,6	80,6	0,6	1,4
Málaga	506	798	60,7	98,6	28,5	67,9	0,6	1,6
Sevilla	612	899	61,8	94,5	27,0	72,7	0,5	1,8
Andalucía	2930	4368	69,0	105,1	29,1	72,0	0,6	1,8

TB: Tasa bruta; TSD: Tasa Estandarizada; APVP: Años potenciales de vida perdidos.

\*(Población estándar europea)



**TABLA 6. MORTALIDAD POR ENFERMEDADES DIGESTIVAS EN ANDALUCÍA Y PROVINCIAS.****TASA POR 100.000 HABITANTES\***

	Casos		TB*		TSD*		APVP*	
	M	H	M	H	M	H	M	H
Almería	121	123	35,1	34,8	19,5	28,8	0,6	1,9
Cádiz	225	325	35,8	52,4	20,0	43,2	0,7	2,6
Córdoba	195	205	48,5	52,8	16,5	35,1	0,5	2,1
Granada	184	242	39,8	53,2	16,9	38,8	0,7	2,4
Huelva	110	124	41,8	48,0	20,4	37,4	0,8	2,2
Jaén	203	223	62,6	69,7	23,3	47,5	0,5	2,9
Málaga	303	372	36,3	46,0	18,8	34,1	0,6	2,0
Sevilla	392	463	39,6	48,7	19,5	39,8	0,6	2,6
Andalucía	1733	2077	40,8	50,0	19,3	38,0	0,6	2,4

TB: Tasa bruta; TSD: Tasa Estandarizada; APVP: Años potenciales de vida perdidos.

\*(Población estándar europea)

**TABLA 7. MORTALIDAD POR CAUSAS EXTERNAS EN ANDALUCÍA Y PROVINCIAS.****TASA POR 100.000 HABITANTES\***

	Casos		TB*		TSD*		APVP*	
	M	H	M	H	M	H	M	H
Almería	57	158	16,5	44,7	11,5	40,4	2,0	8,1
Cádiz	116	240	18,5	38,7	12,6	33,7	2,3	6,6
Córdoba	80	165	19,9	42,5	8,5	32,1	0,6	5,2
Granada	102	180	22,1	39,6	12,0	32,3	1,1	6,0
Huelva	42	96	16,0	37,2	10,1	31,9	1,4	6,5
Jaén	90	182	27,8	56,9	14,7	44,1	1,8	9,2
Málaga	178	322	21,3	39,8	13,6	33,2	1,8	6,3
Sevilla	130	320	13,1	33,7	8,7	29,5	1,2	5,4
Andalucía	795	1663	18,7	40,0	11,4	33,8	1,6	6,4

TB: Tasa bruta; TSD: Tasa Estandarizada; APVP: Años potenciales de vida perdidos.

\*(Población estándar europea)

**TABLA 8. MORTALIDAD POR ENFERMEDADES ENDOCRINAS EN ANDALUCÍA Y PROVINCIAS.****TASA POR 100.000 HABITANTES\***

	Casos		TB*		TSD*		APVP*	
	M	H	M	H	M	H	M	H
Almería	105	85	30,5	24,1	16,2	19,8	0,5	1,0
Cádiz	185	122	29,5	19,7	15,1	16,2	0,3	1,1
Córdoba	196	140	48,7	36,1	18,3	23,3	0,2	1,2
Granada	168	115	36,3	25,3	14,8	16,6	0,3	0,8
Huelva	103	70	39,1	27,1	17,1	20,3	0,2	0,4
Jaén	146	116	45,1	36,3	16,6	22,7	0,7	1,3
Málaga	156	132	18,7	16,3	9,5	11,8	0,5	0,5
Sevilla	181	137	18,3	14,4	8,8	11,5	0,3	0,5
Andalucía	1240	917	29,2	22,1	13,3	16,1	0,4	0,8

TB: Tasa bruta; TSD: Tasa Estandarizada; APVP: Años potenciales de vida perdidos.

\*(Población estándar europea)

### 3.2. Mortalidad infantil

Durante el año 2016 se registraron en Andalucía un total de 216 defunciones de menores de un año que suponen una tasa de 2,7 defunciones por 1.000 nacidos vivos.

Como se puede ver en la figura 2, las muertes ocurrieron en periodo neonatal (primeros 28 día de vida) y en menor proporción en el postneonatal (de 28 día a 1 año). El problema que tienen las estadísticas oficiales de mortalidad infantil en Andalucía es su falta de declaración por parte de los médicos que atienden al parto, sobre todo si la muerte ocurre en las primeras 24 horas de vida. Durante este periodo, las muertes se certifican en el boletín de partos, con la consiguiente falta de exhaustividad.

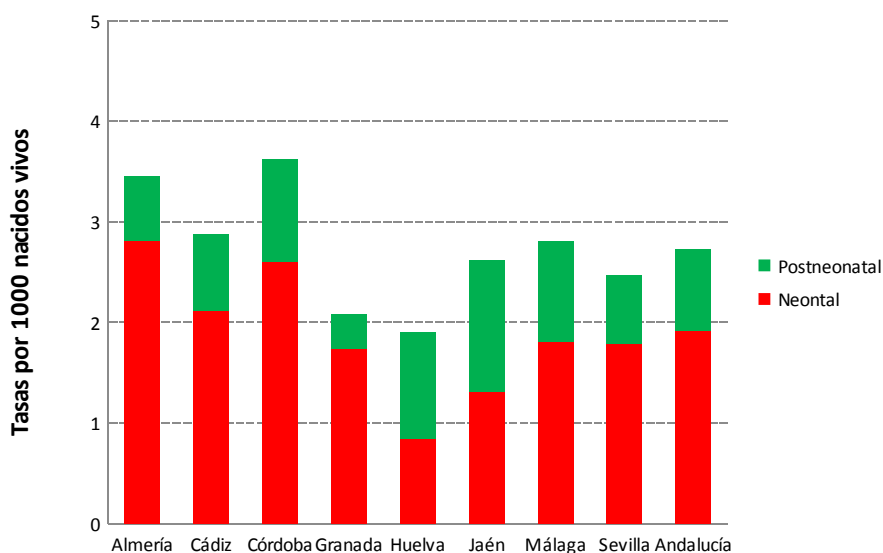
Para tener una buena estimación de este importante indicador sería necesario disponer de otras fuentes alternativas a las de las estadísticas oficiales de mortalidad, que cuantificasen el subregistro y posibilitasen dar cifras corregidas.

El problema de la subnotificación se acentúa en la mortalidad perinatal (más de 28 semanas de gestación hasta la primera semana de vida).

Las variaciones interprovinciales están afectadas por la alta variabilidad de las tasas de mortalidad infantil, de manera que pequeños cambios anuales afectan al indicador en una zona como Andalucía con baja mortalidad infantil y baja fecundidad, además del subregistro anteriormente comentado.

En cuanto a las causas que provocan las defunciones en estos grupos de edad, son principalmente las perinatales y congénitas. Tanto en la mortalidad neonatal como en la postneonatal, lo cual podría estar indicando un aumento de la supervivencia de los recién nacidos con graves problemas de salud<sup>6</sup>.

Figura 2. Mortalidad Infantil, neonatal y postneonatal en Andalucía y sus provincias en el 2016, ambos sexos.



6

<sup>6</sup> Ruiz Ramos M, Nieto García MA. Infant, neonatal and postneonatal mortality trends in Andalucía, Spain, 1975-1989. Rev Esp Salud Publica. 2003 May-Jun;77(3):363-71.

**TABLA 9. MORTALIDAD INFANTIL Y PERINATAL EN ANDALUCÍA Y PROVINCIAS.**  
**TASA POR 1.000 NACIDOS VIVOS**

	Casos	TMI*	TMNN*	TMPNN*	TMPN*
Almería	27	3,5	2,8	0,6	4,7
Cádiz	34	2,9	2,1	0,8	4,0
Córdoba	25	3,6	2,6	1,0	5,5
Granada	18	2,1	1,7	0,3	5,8
Huelva	9	1,9	0,8	1,1	0,2
Jaén	14	2,6	1,3	1,3	4,7
Málaga	42	2,8	1,8	1,0	3,9
Sevilla	47	2,5	1,8	0,7	4,4
Andalucía	216	2,7	1,9	0,8	4,3

TMI: Tasa mortalidad infantil; TMNN: Tasa mortalidad Neonatal; TMPNN: Tasa mortalidad Postneonatal;  
 TMPN: Tasa mortalidad Perinatal.

**TABLA 10. MORTALIDAD EN MENORES DE UN AÑO POR CAUSAS EN ANDALUCÍA Y PROVINCIAS.**  
**TASA POR 1.000 NACIDOS VIVOS**

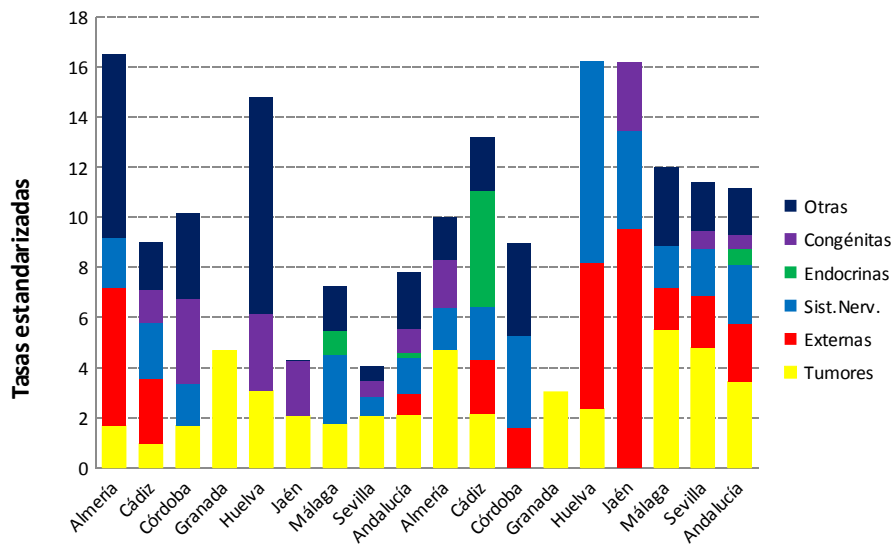
	Causas Perinatales	Anomalías Congénitas	Causas Externas	Mal Definidas	Enfermedades Circulatorias
Almería	221,2	104,1	13,0	0,0	0,0
Cádiz	189,2	68,8	0,0	0,0	0,0
Córdoba	174,3	116,2	0,0	0,0	0,0
Granada	152,0	35,1	0,0	0,0	0,0
Huelva	82,7	82,7	0,0	0,0	0,0
Jaén	112,1	56,1	18,7	0,0	0,0
Málaga	202,0	26,9	20,2	0,0	0,0
Sevilla	158,6	63,4	5,3	0,0	0,0
Andalucía	170,2	63,5	7,6	0,0	0,0

### 3.3. Mortalidad infantil en el grupo de edad de 1 a 14 años.

En Andalucía se produjeron un total de 118 defunciones del grupo de edad de 1 a 14 años, 47 mujeres y 71 hombres. La razón de las tasas entre los hombres y las mujeres fue 1,40, es decir, los hombres tuvieron un 40% más riesgo de morir que las mujeres de estas edades en el conjunto de Andalucía. En este grupo de edad, aunque es más correcto utilizar la tasa ajustada por edad, la tasa bruta se parece mucho a la ajustada debido a que los porcentajes que suponen estos grupos de edad en las ocho provincias son muy parecidos e igual ocurre con la población estándar europea.

La alta variabilidad interprovincial es debido al pequeño número de defunciones. De todas maneras, destacan la provincia de Almería en las mujeres y en los hombres. Llama la atención que entre las causas que están provocando las defunciones se encuentren causas congénitas más propias de la mortalidad infantil que de estas edades, posiblemente el retraso de las muertes infantiles a edades posteriores este influyendo en que sean estas causas las que provoquen las muertes y este fenómeno está contribuyendo en alguna forma al descenso de la mortalidad infantil. Además de las causas congénitas aparecen las causas externas y el cáncer como causas relativamente importantes, que están más en coherencia con estas edades. En las mujeres de Jaén sólo se produjeron muertes por enfermedades del Sistema Nervioso.

Figura 3. Principales causas de mortalidad en el grupo de 1 a 14 años en Andalucía y provincias.



**TABLA 11. MORTALIDAD GENERAL DE 1 A 14 AÑOS EN ANDALUCÍA Y PROVINCIAS.**  
TASA POR 100.000 HABITANTES\*

	Casos		TB*		TSD*	
	Mujeres	Hombres	Mujeres	Hombres	Mujeres	Hombres
Almería	9	6	16,4	10,3	16,5	10,0
Cádiz	8	12	8,4	12,0	9,0	13,2
Córdoba	6	5	11,0	8,6	10,1	8,9
Granada	3	2	4,6	2,8	4,7	3,0
Huelva	5	6	13,0	14,7	14,8	16,2
Jaén	2	7	4,6	15,3	4,3	16,2
Málaga	8	15	6,6	11,7	7,3	12,0
Sevilla	6	18	3,9	11,2	4,1	11,4
Andalucía	47	71	7,5	10,7	7,8	11,1

\*TB: Tasa bruta; TSD: Tasa Estandarizada.

\*(Población estándar europea)

**TABLA 12. MORTALIDAD DE 1 A 14 AÑOS POR LAS PRINCIPALES CAUSAS EN ANDALUCÍA Y PROVINCIAS.**

TASA POR 100.000 HABITANTES\*

	Externas		Tumores		Congénitas		Sistema Nervioso		Endocrinas	
	M	H	M	H	M	H	M	H	M	H
	Almería	5,5	0,0	1,7	4,7	0,0	1,9	2,0	1,7	0,0
Cádiz	2,6	2,2	1,0	2,1	1,3	0,0	2,3	2,2	0,0	4,6
Córdoba	0,0	1,6	1,7	0,0	3,4	0,0	1,7	3,7	0,0	0,0
Granada	0,0	0,0	4,7	3,0	0,0	0,0	0,0	0,0	0,0	0,0
Huelva	0,0	5,8	3,1	2,4	3,1	0,0	0,0	8,0	0,0	0,0
Jaén	0,0	9,5	2,1	0,0	2,2	2,7	0,0	3,9	0,0	0,0
Málaga	0,0	1,7	1,8	5,5	0,0	0,0	2,7	1,7	1,0	0,0
Sevilla	0,0	2,1	2,1	4,8	0,6	0,7	0,8	1,9	0,0	0,0
Andalucía	0,9	2,3	2,1	3,4	1,0	0,5	1,4	2,4	0,2	0,7

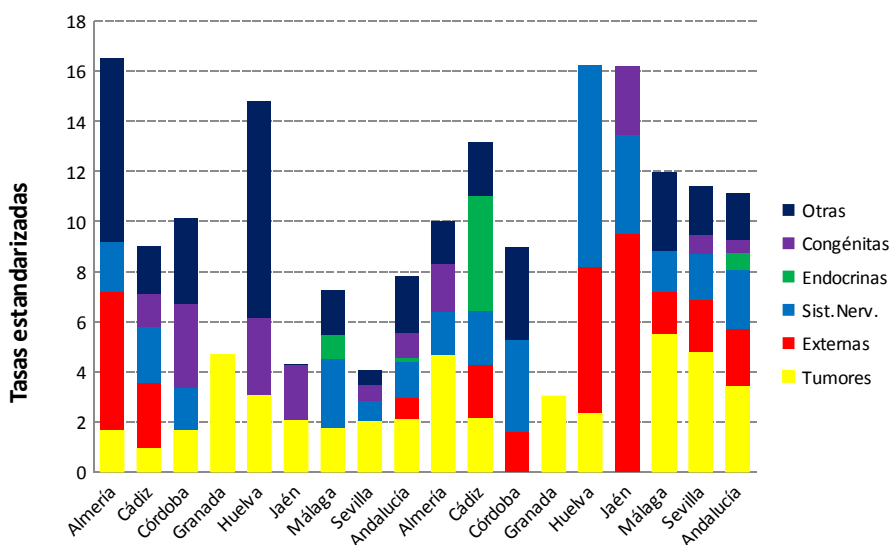
\*(Población estándar europea)

### 3.4. Mortalidad en el grupo de 15 a 64 años.

En Andalucía se produjeron un total de 10.775 defunciones en el grupo de edad de 15 a 64 años, 3.375 correspondieron a mujeres y 7.400 a hombres. Las tasas ajustadas por edad para el conjunto de Andalucía fueron de 110,5 y 246,1 defunciones por 100.000 personas respectivamente para mujeres y para hombres. La razón de tasas hombres mujeres fue de 2,20, los hombres tuvieron más de dos veces riesgo de morir que las mujeres en estos grupos de edad.

La distribución provincial destaca las provincias de Cádiz, Granada, Huelva y Málaga con mayor mortalidad en las mujeres que la media andaluza y en los hombres Almería, Cádiz, Granada y Sevilla.

Figura 4. Principales causas de mortalidad en el grupo de 15 a 64 años en Andalucía y provincias



En cuanto a las causas de mortalidad son los cánceres seguidas de enfermedades cardiovasculares, y las causas externas las que provocaron la mayoría de las muertes tanto en las mujeres como en los hombres, como se puede observar en la figura 4.

**TABLA 13. MORTALIDAD GENERAL DE 15 A 64 AÑOS EN ANDALUCÍA Y PROVINCIAS.**  
TASA POR 100.000 HABITANTES\*

	Casos		TB*		TSD*	
	Mujeres	Hombres	Mujeres	Hombres	Mujeres	Hombres
Almería	273	624	118,7	254,9	114,9	254,6
Cádiz	561	1202	133,9	280,2	122,3	261,9
Córdoba	265	662	101,9	249,6	89,7	229,4
Granada	344	774	113,5	249,7	103,4	235,0
Huelva	207	469	118,0	263,3	111,0	253,3
Jaén	241	580	114,7	263,5	103,8	244,1
Málaga	701	1381	126,8	251,9	115,1	235,4
Sevilla	783	1705	120,0	261,6	112,0	252,6
Andalucía	3375	7400	120,4	259,9	110,5	246,1

\*TB: Tasa bruta; \*TSD: Tasa Estandarizada.

\*(Población estándar europea)

**TABLA 14. MORTALIDAD DE 15 A 64 AÑOS POR LAS PRINCIPALES CAUSAS EN ANDALUCÍA Y PROVINCIAS.  
TASA POR 100.000 HABITANTES\***

	Tumores		Circulatorias		Externas		Endocrinas		Digestivas	
	M	H	M	H	M	H	M	H	M	H
Almería	65,0	94,5	12,7	48,3	6,8	40,0	3,5	6,2	4,7	15,5
Cádiz	60,5	100,7	21,4	54,7	9,4	36,1	2,8	3,9	6,5	22,5
Córdoba	48,6	88,9	14,1	53,7	4,3	27,3	1,4	8,7	3,5	17,3
Granada	56,1	84,2	17,2	58,0	6,8	29,8	1,6	5,0	3,7	20,8
Huelva	61,1	110,5	17,2	45,8	8,2	30,3	2,2	3,8	4,5	18,3
Jaén	50,5	84,1	12,2	49,4	8,0	38,4	4,0	10,8	5,9	26,6
Málaga	61,5	88,2	20,1	57,0	9,7	33,0	2,8	4,7	6,0	16,4
Sevilla	66,5	102,2	18,1	57,5	6,3	28,7	1,6	3,8	4,0	22,6
Andalucía	60,0	94,3	17,6	54,6	7,6	32,4	2,4	5,4	4,9	20,2

\*(Población estándar europea)

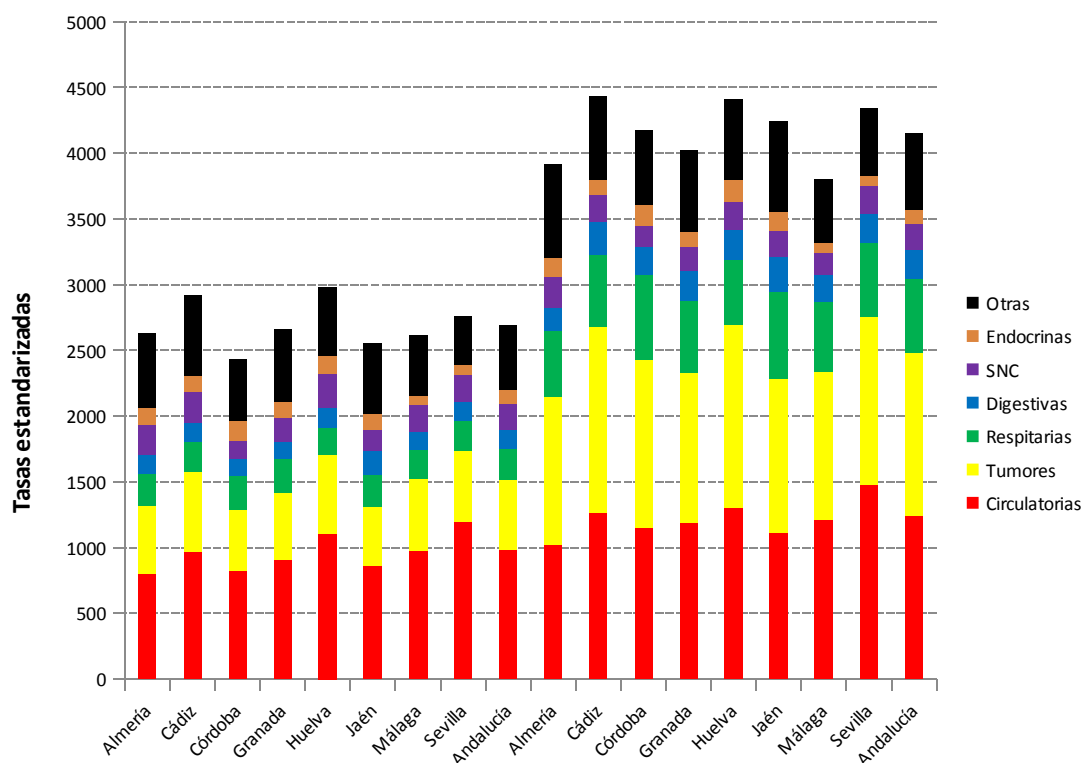
### 3.5. Mortalidad en el grupo de más de 64 años.

El 84% del total de las muertes se produjeron en Andalucía en las personas mayores de 64 años, en número absolutos se contabilizaron un total de 58.122 fallecidos de los cuales 30.095 fueron mujeres y 28.027 hombres. En números relativos estas muertes supusieron unas tasas ajustadas por edad de 2891 y 4151 defunciones por 100.000 personas para mujeres y hombres respectivamente, con una razón de tasas hombres / mujeres de 1,54: los hombres tuvieron un 54% más de riesgo de morir que las mujeres.

En los patrones provinciales destaca la provincia Cádiz y Granada y Sevilla con una mayor mortalidad en las mujeres y Almería y Sevilla en los hombres.

Las principales causas de mortalidad fueron las mismas en las mujeres que en los hombres: las cardiovasculares seguidas de cáncer, respiratorias y digestivas. Las enfermedades del Sistema Nervioso, entre ellas las demencias, aparecen en las cinco primeras.

Figura 5. Principales causas de mortalidad en las mujeres de 64 años y más de Andalucía.



**TABLA 15. MORTALIDAD GENERAL EN MAYORES DE 64 AÑOS EN ANDALUCÍA Y PROVINCIAS. TASA POR 100.000 HABITANTES\***

	Casos		TB*		TSD*	
	Mujeres	Hombres	Mujeres	Hombres	Mujeres	Hombres
Almería	2041	1988	3643,2	4334,2	2632,4	3924,0
Cádiz	4149	3936	3849,8	4616,3	2920,3	4436,8
Córdoba	3380	3156	3997,7	5117,5	2433,6	4173,2
Granada	3570	3304	3977,3	4775,2	2658,6	4024,4
Huelva	2018	1766	4298,7	4819,7	2981,2	4416,5
Jaén	2844	2791	4163,2	5444,4	2555,6	4239,9
Málaga	5282	5115	3443,5	4071,2	2624,9	3822,1
Sevilla	6812	5971	3872,0	4636,5	2759,6	4343,6
Andalucía	30095	28027	3845,1	4637,8	2693,4	4157,1

TB: Tasa bruta; TSD: Tasa Estandarizada.

\* (Población estándar europea)



**TABLA 16. MORTALIDAD DE MAS DE 64 AÑOS POR LAS PRINCIPALES CAUSAS EN ANDALUCÍA Y PROVINCIAS.**

**TASA POR 100.000 HABITANTES\***

	Circulatorias		Tumores		Respiratorias		Digestivas		Endocrinas		Enf. S.N.	
	M	H	M	H	M	H	M	H	M	H	M	H
Almería	805,0	1023,3	519,3	1127,4	235,7	509,1	149,0	167,7	126,1	142,4	228,8	241,8
Cádiz	970,5	1264,2	603,8	1418,1	232,1	541,7	141,9	255,5	119,6	114,5	235,6	205,7
Córdoba	827,1	1151,7	459,3	1280,3	260,9	641,8	128,9	214,3	153,5	158,7	135,8	161,9
Granada	907,3	1191,0	513,8	1140,2	252,9	548,0	130,6	225,9	121,2	120,3	186,0	179,3
Huelva	1104,7	1307,2	606,7	1389,9	199,8	495,9	157,7	228,8	135,5	160,7	256,2	217,0
Jaén	863,6	1111,5	445,7	1175,3	249,4	658,9	175,7	264,9	126,6	140,6	161,6	202,1
Málaga	980,8	1215,2	544,3	1136,4	228,7	535,0	132,8	209,8	67,5	77,0	207,6	165,6
Sevilla	1193,6	1481,1	545,9	1272,2	221,0	565,1	152,5	224,0	70,5	79,8	203,6	210,6
Andalucía	983,9	1246,4	534,0	1237,5	235,4	565,6	145,0	222,5	104,9	111,5	199,4	193,7

\* (Población estándar europea)

**TABLA 17. ESPERANZA DE VIDA AL NACER, AL AÑO, A LOS 15, 65 Y 85 AÑOS. ANDALUCÍA Y PROVINCIAS.**

	Al nacer		Al año		A los 15 años		A los 65 años		A los 85 años	
	M	H	M	H	M	H	M	H	M	H
Almería	84,8	79,6	84,1	78,8	70,3	64,9	22,3	19,0	7,5	7,0
Cádiz	84,1	78,6	83,2	77,9	69,3	64,0	21,4	17,9	7,0	6,2
Córdoba	85,9	79,6	85,3	78,8	71,4	64,9	23,0	18,4	7,8	6,3
Granada	85,2	79,8	84,4	79,1	70,4	65,1	22,3	18,7	7,5	6,4
Huelva	84,0	78,9	83,2	78,1	69,3	64,2	21,2	17,9	6,5	5,8
Jaén	85,4	79,1	84,6	78,4	70,6	64,5	22,5	18,3	7,3	6,3
Málaga	85,1	80,1	84,3	79,4	70,3	65,5	22,4	19,2	7,7	7,3
Sevilla	84,7	79,1	83,9	78,3	69,9	64,4	21,9	18,1	7,0	5,9
Andalucía	84,9	79,4	84,1	78,6	70,2	64,7	22,1	18,4	7,3	6,4

**TABLA 18. TASAS ESPECÍFICAS DE MORTALIDAD EN ANDALUCÍA POR GRUPOS DE EDAD.**

TASA POR 100.000 HABITANTES\*

Grupos	Defunciones		Población		Tasas	
	Hombres	Mujeres	Hombres	Mujeres	Hombres	Mujeres
00_00	129	87	40728	38075	316,7	228,5
01_04	29	19	173859	163931	16,7	11,6
05_09	20	13	248567	234268	8,0	5,5
10_14	22	15	239921	227199	9,2	6,6
15_19	57	24	227319	212973	25,1	11,3
20_24	64	41	236325	223041	27,1	18,4
25_29	112	43	253705	246259	44,1	17,5
30_34	173	58	286754	284017	60,3	20,4
35_39	243	143	346764	337183	70,1	42,4
40_44	438	227	352608	342056	124,2	66,4
45_49	851	415	338577	334565	251,3	124,0
50_54	1408	642	315912	317996	445,7	201,9
55_59	1806	798	272003	277785	664,0	287,3
60_64	2248	984	217419	227205	1033,9	433,1
65_69	2995	1413	186861	203483	1602,8	694,4
70_74	3981	2114	156122	180312	2549,9	1172,4
75_79	4711	3379	111778	145897	4214,6	2316,0
80_84	6711	6619	87822	131876	7641,6	5019,1
85_89	5703	8194	44.602	80.775	12786,4	10144,2
90_94	3116	5988	14163	32002	22001,0	18711,3
95_99	725	2007	2740	7414	26459,9	27070,4
100mas	85	381	235	919	36170,2	41458,1
Total	35627	33604	4154784	4249231	857,5	790,8

#### 4. Conclusiones.

Una de las características de los datos de mortalidad es su estabilidad en el tiempo, los cambios en los patrones de mortalidad evolucionan lentamente, otra es la variabilidad cuando se trabaja con pocos datos y aunque la unidad de análisis haya sido la provincia, al desagregar por grupos de edad, en los grupos de jóvenes se producen pocas muertes con lo cual dificulta la comparabilidad de los indicadores. Con las limitaciones anteriores y desde una perspectiva amplia parece sigue manteniéndose un patrón de sobre mortalidad en las provincias de Cádiz, Huelva, y Sevilla sobre todo en las muertes de más de 64 años, que como se ha visto son las que concentran la mayoría de las defunciones.

Con las cifras actuales de mortalidad infantil que suministran las estadísticas oficiales de mortalidad, se plantean serias dudas de la fiabilidad de las tasas por posibles subregistros y desplazamientos de la mortalidad del primer año de vida a edades posteriores como parecen indicar que entre las principales causas de mortalidad en el grupo de edad de 1 a 14 años se encuentren las congénitas. La concentración de la mortalidad en las edades más altas de la vida, fenómeno conocido como compresión de la mortalidad está presente en Andalucía sobre todo en las mujeres, sería deseable que se siguiera en esta línea.

En cuanto al patrón de mortalidad por causas está dentro de lo conocido en las zonas desarrolladas del mundo. En las mujeres las enfermedades cardiovasculares tienen más peso que en los hombres y la situación inversa presenta el cáncer, que junto con las enfermedades del aparato respiratorio, digestivo y las causas externas provocan la mayoría de las muertes en el conjunto de la población andaluza. Aparecen las demencias<sup>7</sup> como unas causas emergentes, que habrá que tener en cuenta para los años venideros.

---

7

<sup>1</sup> [Ruiz Ramos M.](#) Analysis of variables related with dementia mortality trend. Andalusia, Spain. [Rev Esp Salud Publica](#). 2012 May-Jun;86(3):219-28





JUNTA DE ANDALUCIA