



AFORO DE PRODUCCIÓN DE ALGODÓN EN ANDALUCÍA

CAMPAÑA 2022-2023.



Índice

Contenidos

- 2.1 Metodología.
- 2.2 Desarrollo de la campaña y datos climáticos.
- 2.3 Resultados del aforo.
- 2.4 Superficie por provincia.
- 2.5 Superficie de algodón distribuida por municipios.
- 2.6 Variación de la superficie de algodón.
- 2.7 Aforo de producción por provincia.
- 2.8 El cultivo del algodón en la Unión Europea.
- 2.9 Evolución de las superficies y producciones de algodón.
- 2.10 Sistemas de cultivo de algodón en Andalucía.
- 2.11 Superficie ecológica y agroambiental en Andalucía.
- 2.12 Evolución de los precios en origen.
- 2.13 Evolución de las exportaciones de algodón desde España.
- 2.14 Destino de las exportaciones de algodón desde España.
- 2.15 Situación y perspectivas del mercado mundial de algodón.
- 3.1 Conclusiones.



Aforo de producción de algodón en Andalucía

Metodología basada en la consulta a las Oficinas Comarcales Agrarias (OCA):

Participación de:

- Las Oficinas Comarcales Agrarias en los trabajos de campo.
- El Servicio de Estudios y Estadísticas y las Delegaciones Territoriales en la coordinación y supervisión.
- El Dpto. de Estudio de Mercados (AGAPA) en los trabajos de gabinete.

Se han consultado un total de 22 OCAs que han aportado los rendimientos medios a nivel municipal y distinguiendo seco y regadío.

Las producciones se han calculado aplicando estos rendimientos a los datos de superficie declarada por los agricultores (campaña PAC 2022).

Contraste con datos aportados por el sector en las principales zonas productoras.

Aforo de producción de algodón en Andalucía

Desarrollo de la campaña 2022/2023:

El cultivo ha disminuido su superficie respecto a campañas anteriores.

Las lluvias de abril y las altas temperaturas de mayo favorecieron la nacencia y posterior desarrollo vegetativo del cultivo, teniendo que sembrar en muy pocas parcelas.

Las elevadas temperaturas de julio provocaron una mayor caída de botones y capsulas pequeñas respecto a otras campañas.

Se observa una gran disparidad en el desarrollo y la fenología del algodón entre comarcas y entre parcelas, según la disponibilidad de agua para riego.

Se espera una bajada en los rendimientos como consecuencia de la disminución en la dotación de riego para esta campaña.

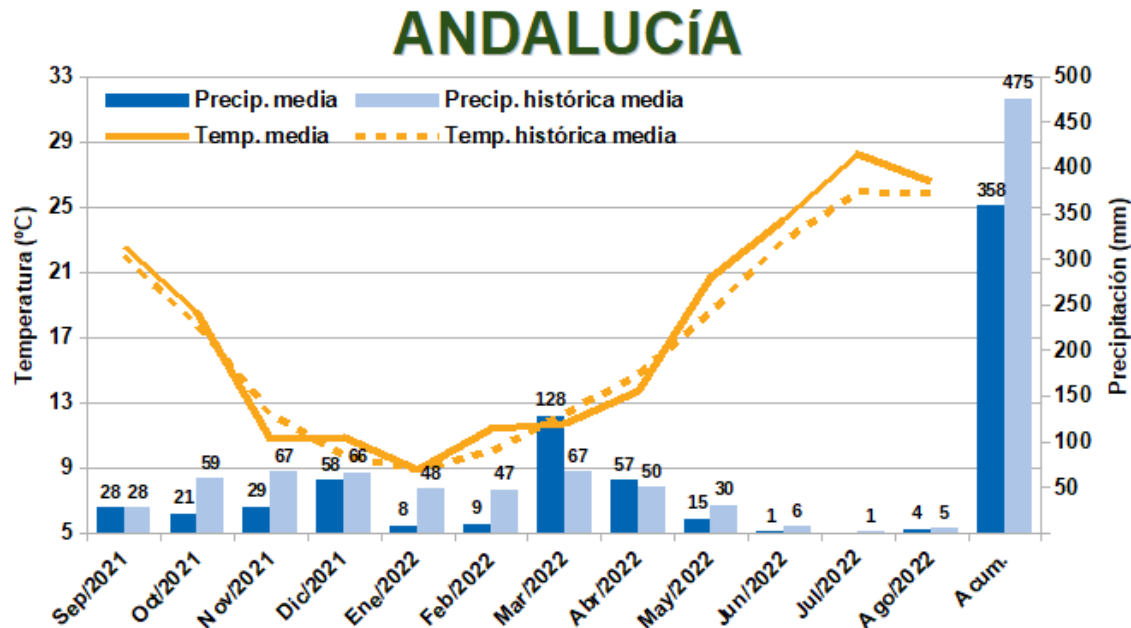
En la campaña 2021/22 se autorizaron un total de ocho desmotadoras en Andalucía, distribuidas en las provincias de Sevilla, Cádiz y Córdoba.

Aforo de producción de algodón en Andalucía

Datos climáticos para el año agrícola 2021/2022

El climograma de Andalucía muestra que el año agrícola 2021-2022 se desarrolla de nuevo con un déficit hídrico apreciable, con la excepción del mes de marzo y en menor medida abril.

Las temperaturas han sido más elevadas que las medias históricas, sobre todo en los meses estivales.



Aforo de producción de algodón en Andalucía

Resultados del aforo para la campaña
2022/2023:

 **127.000 t**

Un 27,5 % **menos** que la producción final de la pasada campaña.

Un 31,3 % **menos** que la media de las últimas 3 campañas.

Superficie por provincia

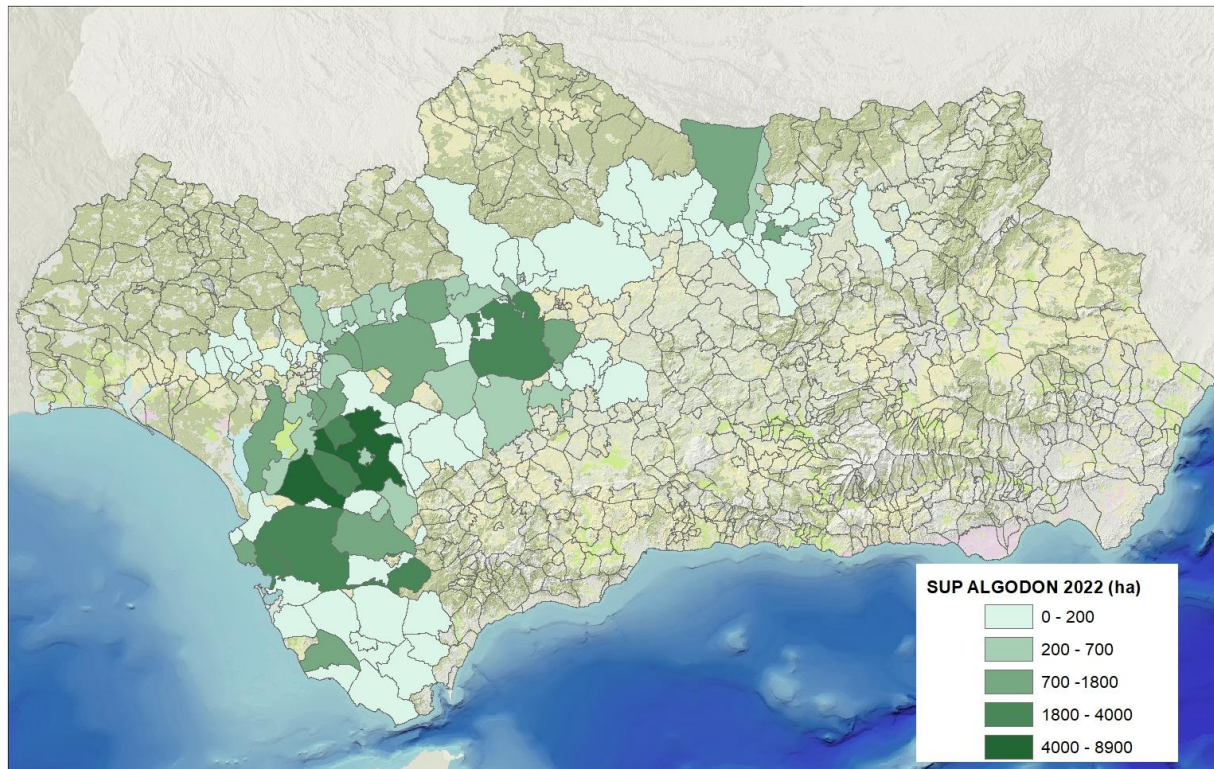
PROVINCIA	SUPERFICIE 2021/2022 (ha)	SUPERFICIE 2022/2023 (ha)	Diferencia en Valor absoluto (ha)	VARIACIÓN (%)
Cádiz	11.847	11.568	280	-2,36 %
Córdoba	3.449	2.931	518	-15,02 %
Huelva	295	141	155	-52,37 %
Jaén	3.874	3.246	628	-16,21 %
Sevilla	38.074	34.067	4.007	-10,52 %
ANDALUCÍA	57.539	51.952	5.587	-9,71 %

En la presente campaña la superficie declarada asciende a un total de **51.952 ha en Andalucía**, 5.587 ha menos que en la campaña pasada (**- 9,71 % respecto a la campaña anterior**).

Descenso generalizado en todas las provincias. Huelva presenta el mayor descenso en porcentaje (- 52,37 %) y en Sevilla, la principal provincia productora de algodón, se ha producido el mayor descenso en valor absoluto, con 4.007 hectáreas menos (- 10,52 % respecto a 2021/22).

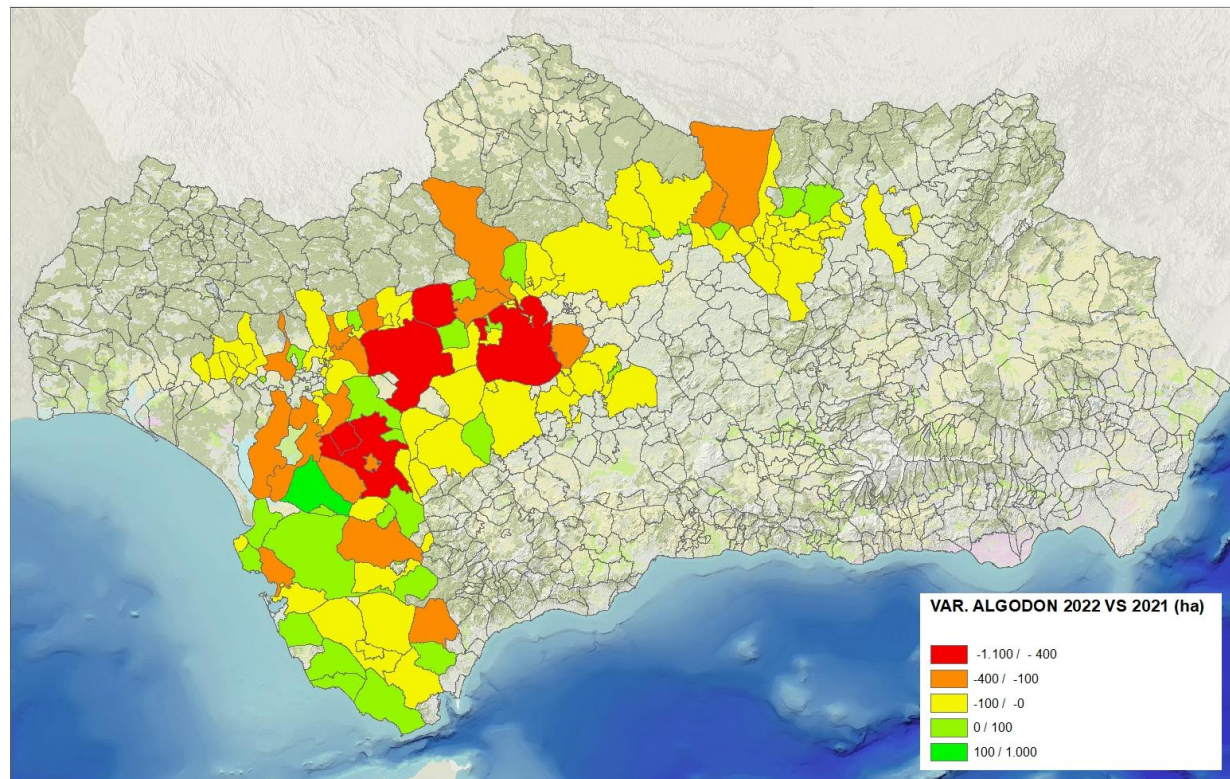
Superficie de algodón distribuida por municipios

Campaña 2022/2023



Variación de la superficie de algodón

Respecto a la campaña
2021/2022



Variación de la superficie de algodón

Aforo de producción por provincia

Provincia	CAMPAÑA 2021/2022		CAMPAÑA 2022/2023		VARIACIÓN 2021-2022 (%)	
	Producción (t)	Rendimiento (kg/ha)	Aforo producción (t)	Rendimiento Estimado (kg/ha)	Producción	Rendimiento
Cádiz	34.480	2.910	32.918	2.846	-4,53 %	-2,22 %
Córdoba	10.716	3.107	6.125	2.090	-42,84 %	-32,74 %
Huelva	392	1.328	210	1.494	-46,42 %	12,50 %
Jaén	11.270	2.909	3.079	949	-72,68 %	-67,39 %
Sevilla	118.068	3.101	84.487	2.480	-28,44 %	-20,03 %
ANDALUCÍA	174.926	3.040	126.820	2.441	-27,50 %	-19,70 %

Aforo de producción por provincia

- En la presente campaña se prevé que **la producción de Andalucía descienda un 27,5 % respecto a 2021/2022**, con un rendimiento medio inferior a la campaña pasada (-19,70 %).
- Se prevé un descenso de producción en todas las provincias: menos acusado en Cádiz (-4,53 %) y de mayor importancia en Córdoba (-42,84%), en Huelva (-46,42%) y Jaén (-72,68 %). En Sevilla se espera un -22,3 %.
- La principal provincia productora de algodón será **Sevilla con un 66,6 % de la cosecha estimada en Andalucía**, seguida de Cádiz con el 26 % del total.

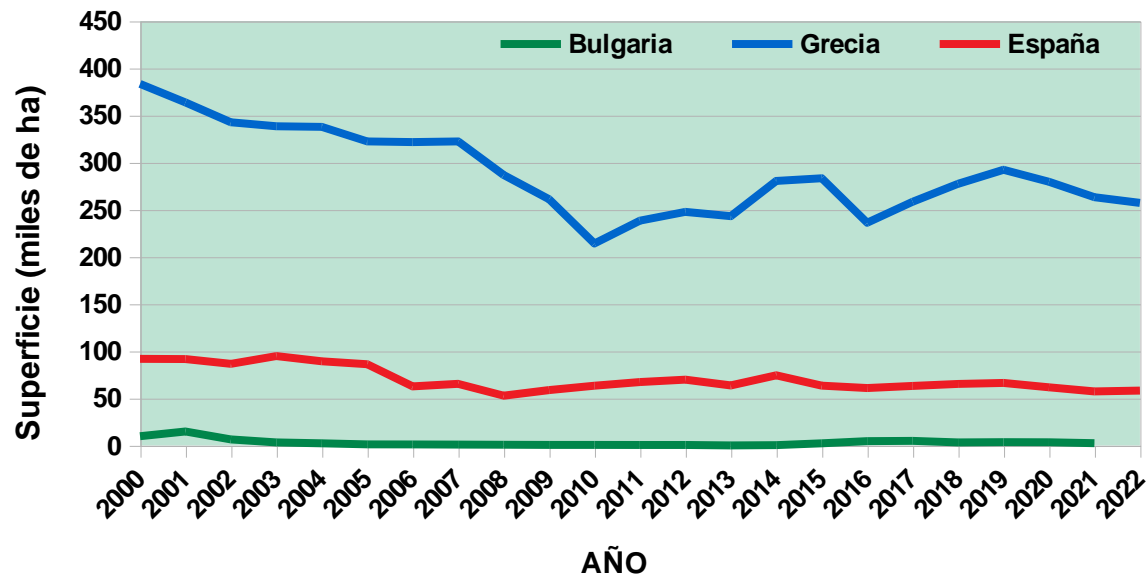
El cultivo del algodón en la Unión Europea

España

Las únicas zonas productoras del país se encuentran en **Andalucía y la Región de Murcia**. Esta última cuenta en 2022 con 15 ha según el último Avance de Superficies del MAPA.

Unión Europea

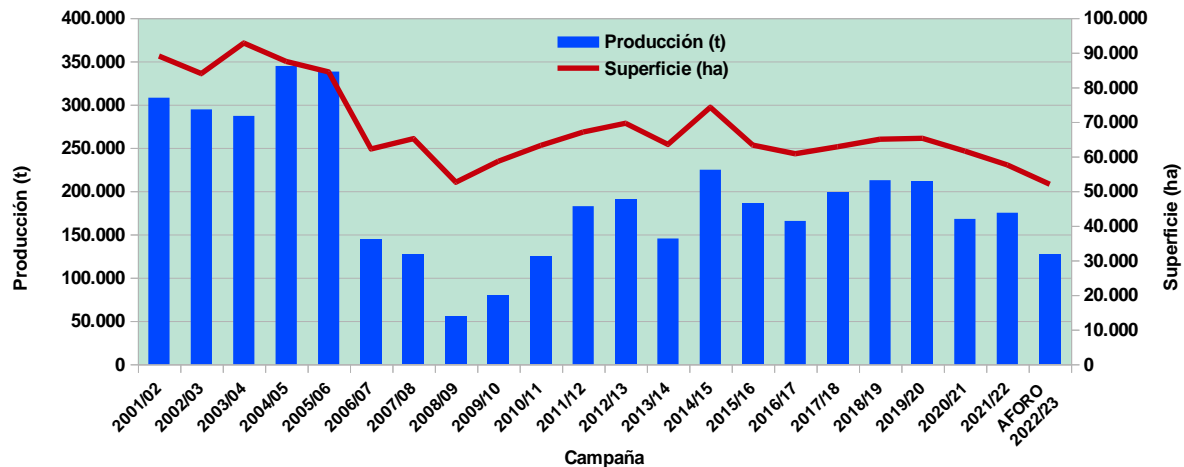
Grecia es el principal país productor, de algodón, seguida de España y de manera testimonial Bulgaria.



Evolución de las superficies y producciones de algodón en Andalucía

- A partir de 2006 la superficie y producción de algodón en Andalucía disminuye drásticamente, como consecuencia de la reforma de la PAC en materia de subvenciones al algodón.

- A partir de 2009 se recuperan paulatinamente volviendo a descender ligeramente en 2015/16 y 2016/17, tras la última reforma de la PAC. En los últimos años se observa un descenso motivado por la falta de agua.

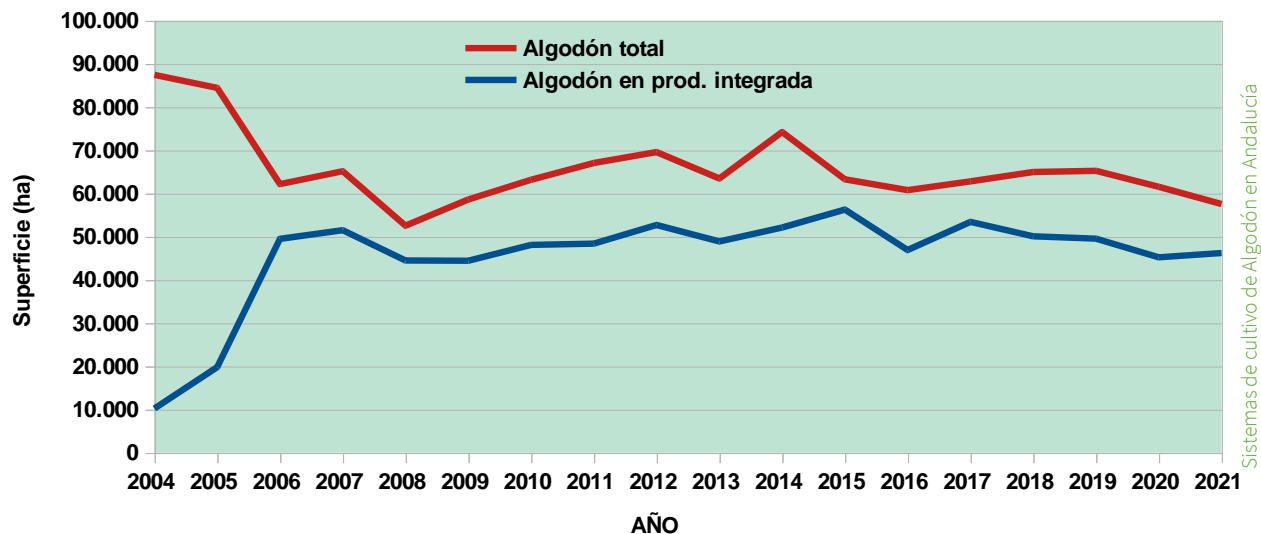


Sistemas de cultivo de algodón en Andalucía

Producción integrada

La superficie de algodón en **Producción Integrada** en 2021 ascendió a **46.206 ha**, suponiendo el 80,3 % de la superficie total de algodón.

Desde 2007 la superficie de algodón en producción integrada ha fluctuado sin grandes cambios.



Superficie ecológica y agroambiental en Andalucía

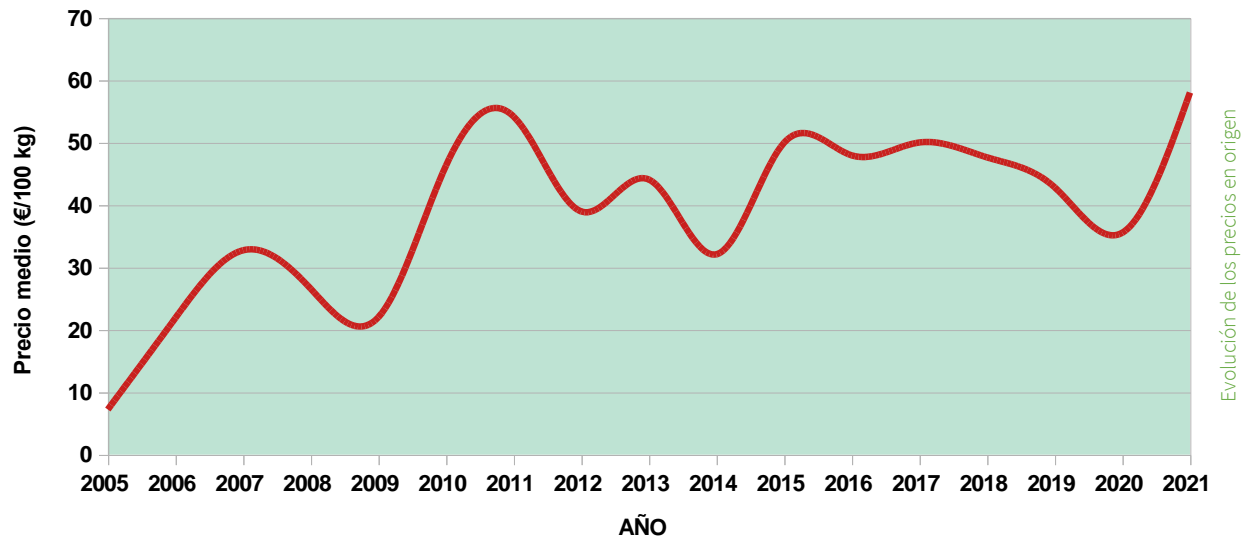
	SUPERFICIE DE AYUDA ECOLÓGICA (ha)			SUPERFICIE DE AYUDA AGROAMBIENTAL (ha)		
	Campaña 2021/2022	Campaña 2022/2023	Variación (%)	Campaña 2021/2022	Campaña 2022/2023	Variación (%)
Cádiz	5	46	794,71 %	9.098	8.492	-6,66 %
Córdoba	0	10	--	1.492	1.267	-15,10 %
Huelva	0	0	--	213	130	-39,20 %
Jaén	0	0	--	2.962	2.381	-19,63 %
Sevilla	12	2	-79,95 %	27.133	24.214	-10,76 %
ANDALUCÍA	17	58	232,45 %	40.899	36.482	-10,80 %

- En la PAC 2022 se ha solicitado ayudas a la **producción ecológica** para una superficie de **58 hectáreas**, triplicando a la solicitada en la pasada campaña.

- Respecto a las ayudas **agroambientales**, se ha solicitado una superficie de **36.482 hectáreas** de algodón en esta campaña, lo que representa un 70,2 % del total de la superficie declarada en Andalucía y un 10,8 % inferior a la campaña pasada, cuando estas ayudas fueron solicitadas para el 71,1 % de la superficie declarada.

Evolución de los precios en origen

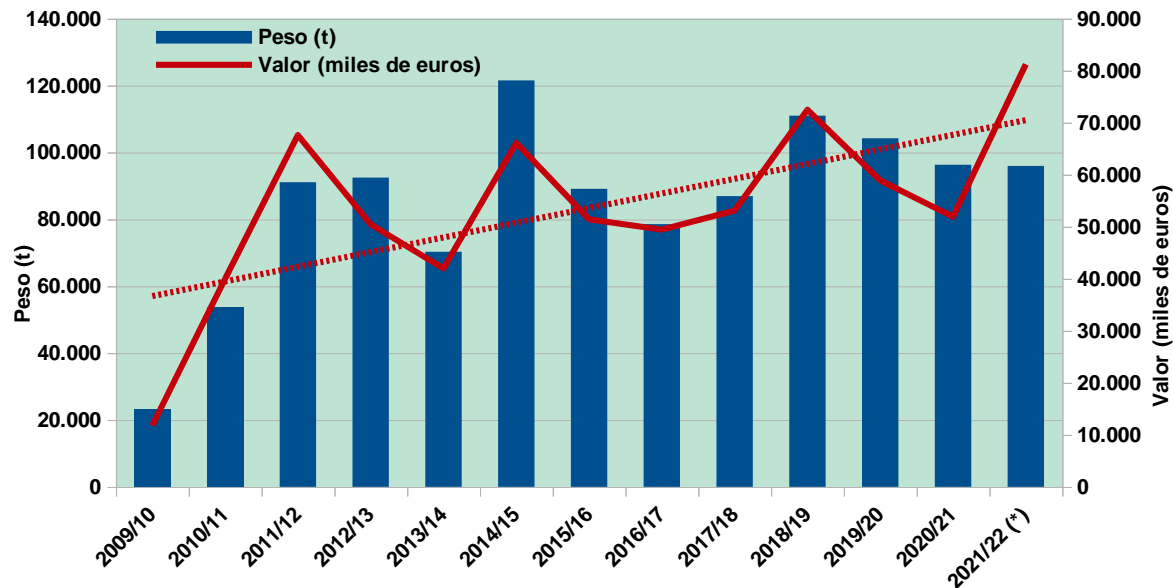
Tras los descensos paulatinos desde 2017, se produce un aumento considerable en **2021** hasta alcanzar los **58,02 €/100 kg**, superando incluso el máximo alcanzado en 2011 que fue de 54,18 €/100 kg.



Evolución de las exportaciones de algodón desde España

A nivel nacional, en la campaña actual 2021/22 (con datos hasta junio de 2022) **se ha exportado un volumen de 61.689 toneladas de fibra de algodón, por un valor de 126,34 millones de euros.**

Por término medio, las exportaciones suponen el **94 % de la producción** de fibra de algodón.

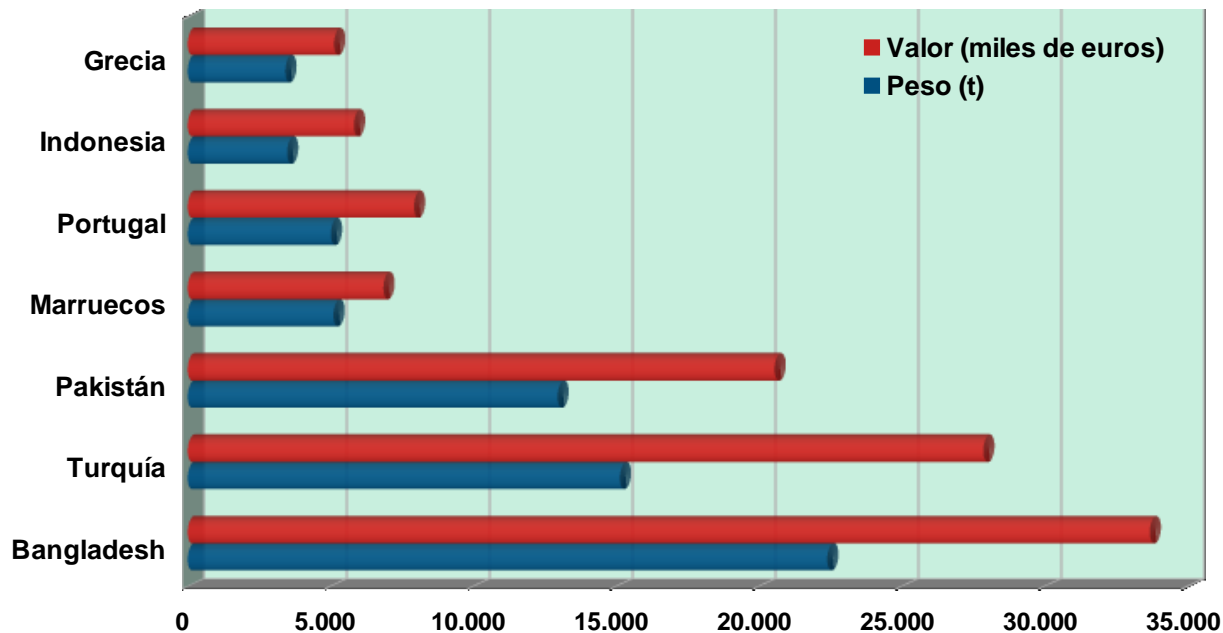


Fuente: Instituto de comercio exterior. ICEX. Fibra de algodón (Código TARIC NC 5201 00).

* Campaña 2021/22 incompleta. Datos desde octubre hasta junio.

Destino de las exportaciones de algodón desde España en 2021

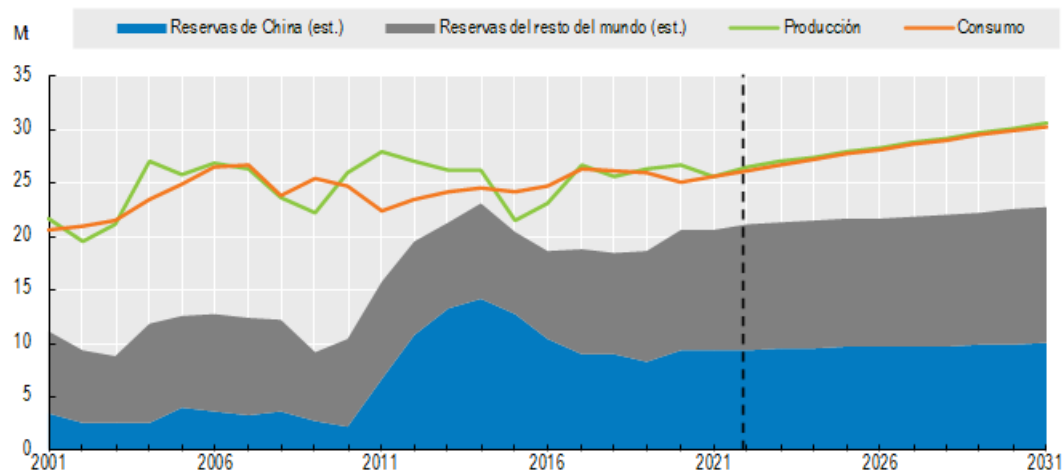
En **2021** las exportaciones nacionales de fibra de algodón ascendieron a **77.002 t**, siendo los principales destinos **Bangladesh (29,1 %)**, seguido de **Turquía (19,7 %)**, **Pakistán (16,8 %)**, **Marruecos (6,6 %)** y **Portugal (6,5 %)**.



Situación y perspectivas del mercado mundial de algodón

- Actualmente la producción de fibra de algodón es algo superior al consumo, lo que provoca un aumento paulatino de las reservas, aunque de manera menos acusada en China.

- Según las proyecciones de la OCDE-FAO, en los próximos años es previsible que producción y consumo se igualen, y por tanto las reservas mundiales se estabilicen.



- Se espera que los precios se mantengan elevados en 2022 respaldados por el aumento del consumo y precios de las materias primas más altos en general, pero luego disminuirán en términos reales a lo largo del período de las perspectivas.

Aforo de producción de algodón en Andalucía

CONCLUSIONES

- El aforo de algodón para la campaña 2022/2023 estima una **producción de 126.820 toneladas**. Esta cifra supone un 27,5 % menos que la producción final de la pasada campaña y un 31,3 % menos que la media de las últimas tres campañas.

- La **superficie** de algodón declarado en la PAC 2022 asciende a **51.952 hectáreas** en Andalucía, lo que supone una disminución del 9,71 % respecto a la pasada campaña.

- Se espera una bajada en los rendimientos como consecuencia de la disminución en la dotación de riego para esta campaña. Hasta el momento no se han apreciado plagas destacables en general.

- La Superficie en **Producción Integrada** alcanzó en 2021 las **46.206 hectáreas**, que suponen el 80,3 % de la superficie total de algodón.

- En lo que va de **campaña 2020/2021** (de octubre de 2021 a junio de 2022) se ha exportado desde España un volumen de **61.689 toneladas** de fibra de algodón, por un valor de 126,34 millones de euros.



Junta de Andalucía