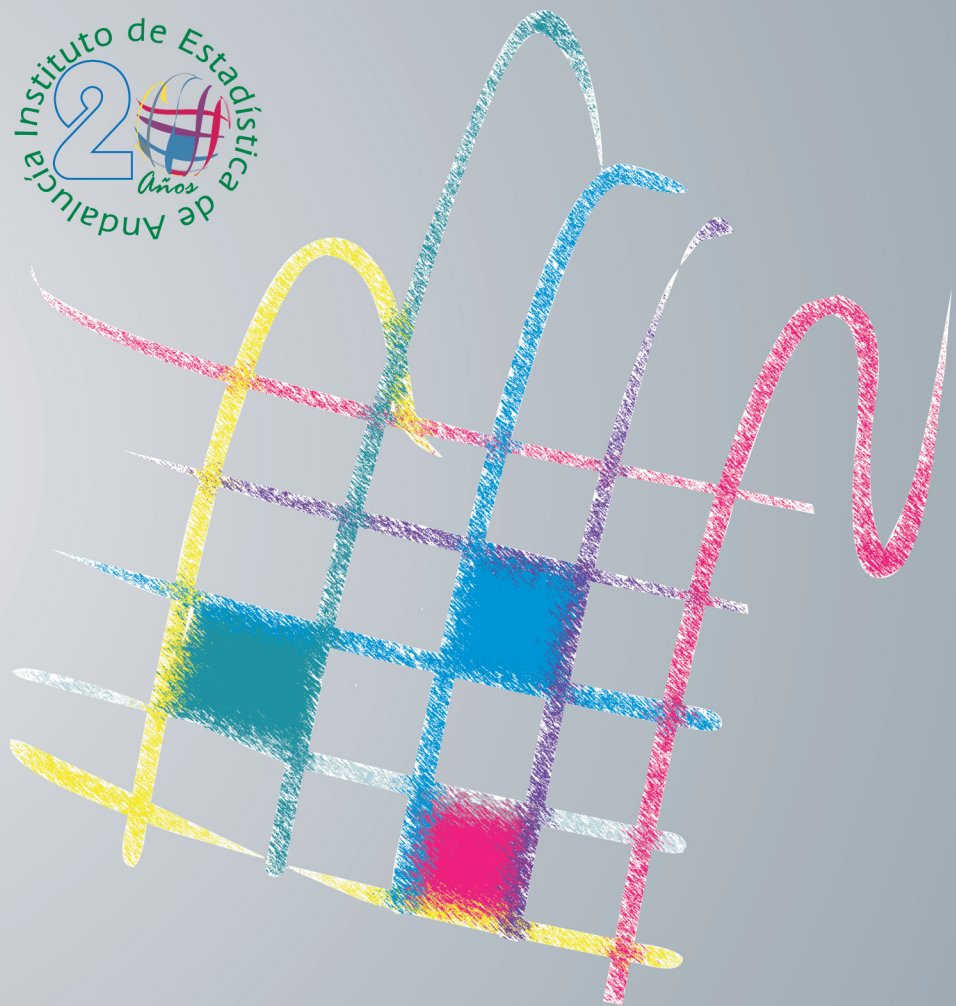


# Almería. Datos Básicos 2010



Instituto de Estadística de Andalucía  
**CONSEJERÍA DE ECONOMÍA Y HACIENDA**

Delegación Provincial de Almería





**Almería. Datos Básicos**  
**2010**

**Instituto de Estadística de Andalucía**

Pabellón de Nueva Zelanda

C/ Leonardo Da Vinci, 21

Isla de la Cartuja

41071 Sevilla

Teléfono: 955 03 38 00

Fax: 955 03 38 16-17

[www.juntadeandalucia.es/institutodeestadistica](http://www.juntadeandalucia.es/institutodeestadistica)

# Almería. Datos Básicos 2010



Instituto de Estadística de Andalucía  
**CONSEJERÍA DE ECONOMÍA Y HACIENDA**

Delegación Provincial de Almería

### **Datos catalográficos**

ALMERÍA datos básicos 2010 / Instituto de Estadística de Andalucía. -- Sevilla : IEA, 2010

71p. ; 24 cm.-- (Estadísticas de síntesis)

D.L. SE. 396-2002

ISSN 1578-9993.

1. Datos estadísticos. 2. Almería (Provincia). I. Instituto de Estadística de Andalucía. II. Serie

908 (460.358)(083.41)

### **Símbolos**

.. Dato no disponible

- Valor nulo

### **Siglas**

IEA. Instituto de Estadística de Andalucía

INE. Instituto Nacional de Estadística

### **Internet**

Almería. Datos Básicos 2010 se difunde íntegramente a través de internet en la WEB del Instituto de Estadística de Andalucía, accesible en la dirección electrónica

<http://www.juntadeandalucia.es/institutodeestadistica>

Año de edición: 2010 Instituto de Estadística de Andalucía

### **Instituto de Estadística de Andalucía**

I.S.S.N.: 1578-9993

Depósito Legal: SE. 396-2002

Tirada: 2.500 ejemplares

# Índice

<b>1</b>	Territorio y medio ambiente	9
<b>2</b>	Población	11
<b>3</b>	Educación	14
<b>4</b>	Mercado de trabajo	17
<b>5</b>	Salud y sanidad	22
<b>6</b>	Sector primario	26
<b>7</b>	Sector industrial	29
<b>8</b>	Urbanismo, vivienda y construcción	32
<b>9</b>	Transportes y comunicaciones	35
<b>10</b>	Precios, comercio y turismo	37
<b>11</b>	Actividad financiera y empresarial	42
<b>12</b>	Cuentas de las administraciones públicas	46
<b>13</b>	Protección social	48
<b>14</b>	Participación	52
<b>15</b>	Cultura y tiempo libre	55
<b>16</b>	Grandes cifras de la economía	60
<b>17</b>	Información específica	62
<b>Anexo</b>	Datos municipales	64





# 1 Territorio y medio ambiente

## 1.1. Municipios según extensión superficial, densidad y temperatura. Año 2008

	Almería	Andalucía
<b>Extensión superficial</b>		
Menos de 5 km <sup>2</sup>	-	13
De 5 a 14 km <sup>2</sup>	7	70
De 15 a 29 km <sup>2</sup>	23	116
De 30 a 49 km <sup>2</sup>	20	125
De 50 a 99 km <sup>2</sup>	31	182
De 100 a 199 km <sup>2</sup>	8	143
De 200 a 499 km <sup>2</sup>	12	102
De 500 a 999 km <sup>2</sup>	1	17
Más de 1.000 km <sup>2</sup>	-	2
<b>Densidad (hab./km<sup>2</sup>)</b>	76,1	93,6
<b>Temperaturas*</b>		
Máxima	31,8	36,0
Mínima	8,2	0,5

**Consejería de Vivienda y Ordenación del Territorio.** La producción de estadísticas por parte del servicio competente de la Consejería de Vivienda y Ordenación del Territorio hace referencia a diversos aspectos: territorio, urbanismo, vivienda y suelo.

FUENTES: Consejería de Vivienda y Ordenación del Territorio. Instituto de Cartografía de Andalucía  
Consejería de Medio Ambiente  
INE. Revisión del Padrón municipal de habitantes a 1 de enero de 2008

\* El cálculo de las temperaturas no se realiza tomando las mediciones de una estación determinada sino que se lleva a cabo un análisis espacial, tomando todas las mediciones de las estaciones representativas de la zona.

## 1.2. Demanda media de agua para uso urbano según sistemas de abastecimiento. Año 2007

Sistema de abastecimiento <sup>a</sup>	Demanda de agua		Fuente de suministro
	Población atendida <sup>b</sup>	(hm <sup>3</sup> /año)	
<b>Almería</b>			
Adra	21.983	2,1	Superficial/subterránea
Almería (capital)	166.328	16,9	Subterránea
Ejido (El)	57.877	6,1	Subterránea
Roquetas de Mar	50.096	5,3	Subterránea
Bajo Almanzora	79.339	8,4	Superficial
<b>Total</b>	<b>375.623</b>	<b>38,8</b>	
<b>Andalucía</b>	<b>6.053.593</b>	<b>656,0</b>	

FUENTE: Consejería de Medio Ambiente

<sup>a</sup>Municipios mayores de 15.000 habitantes y agrupaciones municipales constituidas para la gestión del abastecimiento y/o saneamiento.

<sup>b</sup>Censo de Población 2001.

### 1.3. Estaciones de depuración de aguas residuales. Año 2008

	Almería	Andalucía
<b>Ámbito continental</b>		
Número de estaciones	101	443
Población atendida	215.339	3.000.812
Carga equivalente (hab)*	311.981	4.813.615
<b>Ámbito litoral</b>		
Número de estaciones	15	68
Población atendida	275.611	3.310.983
Carga equivalente (hab)*	438.891	5.412.172

FUENTE: Consejería de Medio Ambiente

\*Número teórico de personas que generarían un volumen de aguas residuales equivalente a la suma de las producidas por la población, la industria y las actividades agroganaderas.

**Consejería de Medio Ambiente.** El Informe de Medio Ambiente, de periodicidad anual, ofrece las estadísticas producidas tanto por la Consejería de Medio Ambiente como por otros organismos, que permiten conocer la situación del medio ambiente en Andalucía con relación al resto de España y en el contexto internacional. Su organización se basa en los grandes temas ambientales: clima, suelo, agua, litoral, biodiversidad, espacios naturales protegidos, espacios forestales, calidad del aire, residuos, energía, medio ambiente urbano, prevención ambiental y corrección de impactos, riesgos naturales, educación y formación ambiental, sociedad y participación, investigación e información ambiental, presupuestos medioambientales, población y sectores productivos, y planificación.

### 1.4. Recogida de vidrio, envases ligeros, papel y cartón. Año 2007

	Almería	Andalucía
<b>Vidrio</b>		
Toneladas recicladas	2.703	71.512
Kilogramos por habitante	4,2	8,9
Número de contenedores	1.803	21.374
Habitantes por contenedor	359	377
<b>Envases ligeros</b>		
Toneladas recicladas	2.990	67.329
Kilogramos por habitante	4,6	8,4
Número de contenedores	2.353	42.372
Habitantes por contenedor	275	190
<b>Papel y cartón</b>		
Toneladas recicladas	6.452	107.070
Kilogramos por habitante	10,0	13,3
Número de contenedores	1.489	22.051
Habitantes por contenedor	434	365

FUENTE: Consejería de Medio Ambiente. Ecovidrio. Ecoembes

**Ecovidrio.** Es una asociación sin ánimo de lucro encargada de la gestión del reciclado de los residuos de envases de vidrio en toda España para cumplir los objetivos legales. Están representados todos los sectores relacionados con el reciclado de vidrio: envasadores y embotelladores, recuperadores y fabricantes. Su gestión se financia con los fondos que las empresas envasadoras pagan por cada envase que comercializan.

### 1.5. Superficies incendiadas según tipos y causas. Año 2008\*

	Almería	Andalucía
<b>Siniestros</b>		
Conatos	43	641
Incendios	21	133
<b>Total</b>	<b>64</b>	<b>774</b>
<b>Superficie afectada</b>		
Superficie arbolada	28,4	373,2
Superficie matorral	357,8	1.893,8
<b>Total</b>	<b>386,2</b>	<b>2.267,0</b>
<b>Causas</b>		
Intencionados	5	245
Negligencias	34	299
Naturales	2	21
Accidentales	10	88
Desconocidas	13	112

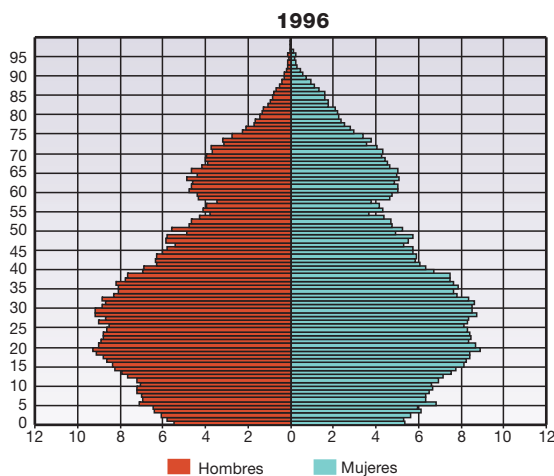
FUENTE: Consejería de Medio Ambiente

\*Datos provisionales.

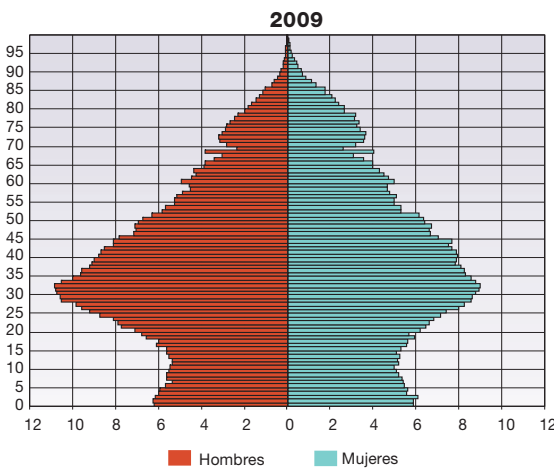
**Ecoembes.** Es una sociedad anónima sin ánimo de lucro, cuya misión es el diseño y desarrollo de sistemas encaminados a la recogida selectiva y recuperación de envases usados y residuos de envases, a fin de garantizar el cumplimiento de los objetivos de reducción, reciclaje y valoración definidos en la Ley 11/97, de 24 de abril, de envases y residuos de envases. Actualmente, tiene autorizado su Sistema de Gestión en todas las Comunidades Autónomas. Colabora con ellas y los Ayuntamientos en la recogida selectiva de residuos de envases, financiando el extra coste que supone la recogida selectiva de envases respecto la recogida tradicional de residuos. Para financiar este extra coste, las empresas envasadoras acogidas al Sistema Integrado de Gestión, aportan una cantidad por cada envase, que varía en función de su peso y del material del que estén hechos.

## 2 Población

### 2.1. Pirámides de población de la provincia de Almería. Años 1996 y 2009 (tanto por mil)



Población Total por sexo. Año 1996  
Mujeres 251.209  
Hombres 250.552



Población Total por sexo. Año 2009  
Mujeres 332.031  
Hombres 352.395

FUENTES: INE - Revisión del padrón municipal de habitantes a 1 de enero de 2009  
INE - Padrón municipal de habitantes a 1 de mayo de 1996

**Censos de población y padrones de habitantes.** El censo de población se define como un conjunto de operaciones consistentes en recopilar, resumir, valorar, analizar y publicar los datos de carácter demográfico, económico y social de todos los habitantes de un país y de sus divisiones político-administrativas, referidos a un momento dado.

En España los censos se realizan cada diez años. El último realizado es el del año 2001, conjuntamente con el censo de viviendas.

El organismo responsable en la elaboración de estos censos es el INE.

Por su parte, el Padrón Municipal de Habitantes es un registro administrativo, donde constan los vecinos de un municipio. A través de este registro es posible conocer determinadas características demográficas de la población residente en los municipios de España.

A partir de la ley 4/1996 de 10 de enero, se establecen los dispositivos necesarios para procurar la coordinación entre los padrones de todos los municipios y así implantar un Padrón Continuo.

De este modo, en la actualidad el padrón es un documento vivo que se actualiza constantemente por la Oficina del Padrón de cada ayuntamiento, mediante la inscripción de los nacidos de padres residentes y de los que fijan su residencia en el municipio procedentes de otros municipios o del extranjero. Cada ciudadano tiene la obligación de comunicar el alta en el municipio al que se traslada. Hasta la ley 4/1996, existía también la obligación de pedir la baja del municipio de origen, trámite que desaparece con la confrontación de los padrones de todos los municipios de la nación.

No obstante y aunque con el tiempo se estén introduciendo mejoras significativas en el control estadístico de la población española, los censos siguen constituyendo un instrumento de extraordinaria riqueza informativa, e ineludible cumplimiento por parte de la Administración.

## 2.2. Evolución de los principales indicadores demográficos. Años 1988, 1998 y 2008

	1988		1998		2008 <sup>a</sup>	
	Almería	Andalucía	Almería	Andalucía	Almería	Andalucía
ICF <sup>b</sup>	1,90	1,77	1,38	1,30	1,67	1,56
Edad media a la maternidad	27,96	28,47	29,26	29,95	29,45	30,43
Esperanza de vida al nacer <sup>c</sup>						
Mujeres	79,58	78,98	81,48	81,01	82,92	82,71
Hombres	72,78	72,56	74,55	74,17	76,63	76,73
Esperanza de vida a los 65 años						
Mujeres	18,34	17,78	19,42	18,99	20,56	20,29
Hombres	15,31	14,53	15,94	15,19	16,91	16,79
Tasa de mortalidad infantil <sup>d</sup>						
Niñas	9,42	8,69	4,04	5,36	4,15	3,67
Niños	8,78	9,68	4,35	6,20	3,20	4,58
Indicador coyuntural de primonupcialidad <sup>e</sup>						
Mujeres	76,75	73,20	61,49	62,15	43,65	53,67
Hombres	76,27	73,36	56,26	60,01	34,22	48,28
Edad media al primer matrimonio						
Mujeres	23,40	24,32	26,26	27,02	28,75	28,99
Hombres	26,03	26,65	28,45	28,97	30,96	30,87

FUENTE: IEA. Sistema de Información Demográfica de Andalucía

<sup>a</sup>Datos avance.

<sup>b</sup>Indicador coyuntural de fecundidad: Número medio de hijos por mujer en edad fértil.

<sup>c</sup>Esperanza de vida a la edad x: El número medio de años que puede esperar vivir una persona de edad x.

<sup>d</sup>Tasa de mortalidad infantil: Cociente entre las defunciones de menores de un año y los nacidos en ese año, expresado en tanto por mil. Los datos del 2008 se corresponden con los de 2007 por no encontrarse disponibles los del año 2008 para esta variable.

<sup>e</sup>Indicador coyuntural de primonupcialidad: Mide la intensidad de la nupcialidad en un periodo determinado para el caso de matrimonio de solteros, expresado en tanto por cien.

**Sistema de Información Demográfica de Andalucía.** Es una publicación realizada por el Instituto de Estadística de Andalucía, a través de su página web, que presenta una visión de conjunto de lo que ha sido la evolución de la población andaluza a partir del siglo XX. Esta evolución se detalla en cada uno de sus componentes: mortalidad, nupcialidad, natalidad y migraciones. Para ello se ha realizado la recopilación de gran parte de la información disponible hasta hoy,

sobre la historia demográfica de Andalucía. A partir de ésta se han elaborado los indicadores mejor adaptados a los objetivos perseguidos, dentro de lo permitido, por el detalle y calidad de datos disponibles en cada momento histórico. Se pretende con ello ofrecer, de una manera ordenada y sistemática, un gran conjunto de información demográfica con objeto de facilitar su utilización a los interesados en esta materia.

## 2.3. Inmigración, emigración, saldos migratorios y tasas. Año 2007<sup>a</sup>

	Almería	Andalucía
<b>Inmigraciones</b>	<b>27.395</b>	<b>254.045</b>
Mujeres	12.686	124.696
Hombres	14.709	129.349
<b>Emigraciones</b>	<b>30.933</b>	<b>252.424</b>
Mujeres	12.786	122.344
Hombres	18.147	130.080
<b>Saldo migratorio</b>	<b>-3.538</b>	<b>1.621</b>
Mujeres	-100	2.352
Hombres	-3.438	-731
<b>Tasas emigración<sup>b</sup></b>	<b>47,07</b>	<b>31,05</b>
Mujeres	19,46	15,05
Hombres	27,62	16,00

FUENTE: IEA. Estadística de Variaciones Residenciales en Andalucía.

<sup>a</sup>No se incluyen las migraciones internacionales.

<sup>b</sup>Los denominadores de las tasas son las poblaciones medias del año calculadas a partir de las cifras oficiales de población.  
Tasa de emigración: (Emigraciones/Población)\* 1.000

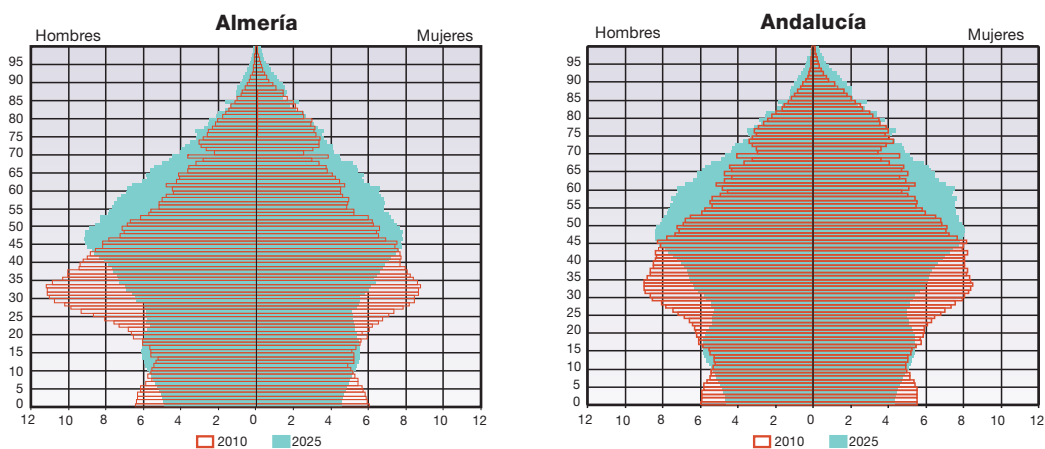
**Estadísticas de Variaciones Residenciales en Andalucía.** Esta estadística tiene como objetivo obtener información anual y de ámbito municipal de los movimientos migratorios nacionales desde o hacia Andalucía que tienen lugar por cambios residenciales. Se incluyen también las altas de personas que proceden del extranjero, especificándose si su nacionalidad es española o extranjera. Esta estadística se confecciona a partir de los ficheros que gestionan los municipios para el mantenimiento del padrón de habitantes, donde quedan registrados los cambios de residencia (altas y bajas) que se han producido a lo largo del periodo considerado.

## 2.4. Inmigraciones de nacionalidad extranjera por sexo y nacionalidad. Año 2008

	Mujeres		Hombres	
	Almería	Andalucía	Almería	Andalucía
Unión Europea (27)	3.343	15.183	3.770	16.230
Resto de Europa	532	2.774	203	1.573
África	2.565	9.561	9.814	23.682
América del Norte	30	613	37	616
América Central	123	1.746	106	1.074
América del Sur	1.459	14.157	1.512	11.821
Asia	156	2.353	330	3.440
Oceanía	1	24	1	23
Apátridas	-	3	1	7
<b>Total</b>	<b>8.209</b>	<b>46.414</b>	<b>15.774</b>	<b>58.466</b>

FUENTE: IEA. Estadística de Variaciones Residenciales en Andalucía

## 2.5. Pirámides de población proyectada. Años 2010 y 2025 (tanto por mil)



FUENTE: IEA. Proyección de la población de Andalucía 2006-2070

**Proyecciones de la población.** La gestión pública, en sus diversos campos, es en buena parte una actividad de previsión y planificación que se apoya necesariamente en un conocimiento de las tendencias futuras de la población, de su estructura y su distribución espacial. Por esa razón la elaboración de proyecciones

de población constituye hoy en día una tarea ineludible para cualquier organismo público de estadística. Así, el Instituto de Estadística de Andalucía viene realizando y difundiendo desde el año 1995 proyecciones de población para distintos ámbitos temporales y territoriales.

## 3 Educación

### 3.1. Profesorado de enseñanza universitaria y no universitaria, según régimen, nivel educativo y sexo. Curso 2007-2008

	Mujeres		Hombres	
	Almería	Andalucía	Almería	Andalucía
Educación infantil y educación primaria	3.390	38.436	1.049	12.838
Educación secundaria y formación profesional <sup>a</sup>	2.270	27.735	2.124	26.772
Educación especial <sup>b</sup>	117	1.037	28	348
Educación de adultos	120	1.204	52	732
Educación de régimen especial	130	1.730	132	1.971
Educación universitaria <sup>c</sup>	316	5.795	543	11.053
<b>Total</b>	<b>6.343</b>	<b>75.937</b>	<b>3.928</b>	<b>53.714</b>

FUENTE: Ministerio de Educación. Estadística de las Enseñanzas no universitarias  
INE. Estadística de la Enseñanza Universitaria en España

<sup>a</sup> Incluye el profesorado que imparte Programas de Garantía Social.

<sup>b</sup> Profesorado de centros específicos de Educación especial. El profesorado que atiende al alumnado integrado en centros ordinarios, se clasifica por el nivel educativo que cursa el alumnado atendido.

<sup>c</sup> En la provincia de Sevilla se han sumado los datos de la Universidad de Sevilla y los de la Universidad Pablo de Olavide.

#### Estadística de las Enseñanzas no universitarias.

Realizada por la Oficina de Estadística del Ministerio de Educación, muestra los resultados más recientes de las estadísticas estatales de la educación no universitaria, realizadas en el marco de cooperación establecido con las Comunidades Autónomas. Las variables que analiza son básicamente los centros educativos, y sus características según titularidad y nivel de enseñanza impartido, y profesorado y alumnado según las características anteriores.

**Estadística de Enseñanza Universitaria.** La elabora el INE y recoge las características más relevantes del alumnado, del personal docente, los centros y los estudios de doctorado. También presenta series anuales de la última década en la enseñanza superior, incluyéndose todos los estudios universitarios, equivalentes a universitarios y estudios artísticos de la LOGSE de grado superior.

### 3.2. Alumnos matriculados en enseñanza no universitaria según régimen y sexo. Curso 2007-2008

	Mujeres		Hombres		Total	
	Almería	Andalucía	Almería	Andalucía	Almería	Andalucía
Educación infantil <sup>a</sup>	11.568	137.322	12.083	144.741	<b>23.651</b>	<b>282.063</b>
Educación primaria <sup>b</sup>	20.754	247.024	22.059	259.114	<b>42.813</b>	<b>506.138</b>
Educación secundaria <sup>c</sup>	24.571	312.988	24.947	313.613	<b>49.518</b>	<b>626.601</b>
Educación especial <sup>d</sup>	..	..	..	..	<b>4.137</b>	<b>55.360</b>
Educación de adultos	..	..	..	..	<b>10.077</b>	<b>102.991</b>
Educación régimen especial	..	..	..	..	<b>6.731</b>	<b>76.226</b>
Formación Profesional de grado superior	1.668	20.959	1.476	17.923	<b>3.144</b>	<b>38.882</b>
<b>Total</b>	<b>58.561</b>	<b>718.293</b>	<b>60.565</b>	<b>735.391</b>	<b>140.071</b>	<b>1.688.261</b>

FUENTE: Consejería de Educación

<sup>a</sup> Se incluye alumnado de Educación Especial integrado en Educación Infantil.

<sup>b</sup> No se incluye el alumnado de Educación Especial integrado en Educación Primaria.

<sup>c</sup> Incluye alumnado de todos los niveles educativos que comprenden las enseñanzas secundarias: ESO, Bachillerato, Ciclos formativos, Enseñanza Secundaria de Adultos y Programas de Garantía Social en centros educativos y de actuaciones. También se incluyen los alumnos de educación especial en secundaria, tanto integrado como en unidades específicas.

<sup>d</sup> Incluye los alumnos de Educación Secundaria de Programas de Garantía Social en actuaciones.

**Consejería de Educación.** La Unidad de Estadística de la Consejería elabora detallada información sobre la educación en Andalucía, abarcando todos los niveles educativos y ofreciendo un nivel de desagregación

muy alto. Incluye información por sexo, edad, nacionalidad, curso, enseñanza, tasas de escolarización, alumnado por grupo educativo, entre otras variables.

### 3.3. Alumnado matriculado y graduado en enseñanza universitaria según rama<sup>a</sup>. Curso 2007-2008

	Almería	Andalucía
<b>Matriculados</b>		
Ciencias Experimentales	421	16.597
Ciencias de la Salud	673	21.991
Ciencias Sociales y Jurídicas	7.244	113.702
Humanidades	437	19.003
Enseñanzas Técnicas	2.035	51.015
<b>Total</b>	<b>10.810</b>	<b>222.308</b>
<b>Graduados<sup>b</sup></b>		
Ciencias Experimentales	71	2.229
Ciencias de la Salud	116	3.835
Ciencias Sociales y Jurídicas	877	15.758
Humanidades	56	2.598
Enseñanzas Técnicas	347	5.538
<b>Total</b>	<b>1.467</b>	<b>29.958</b>

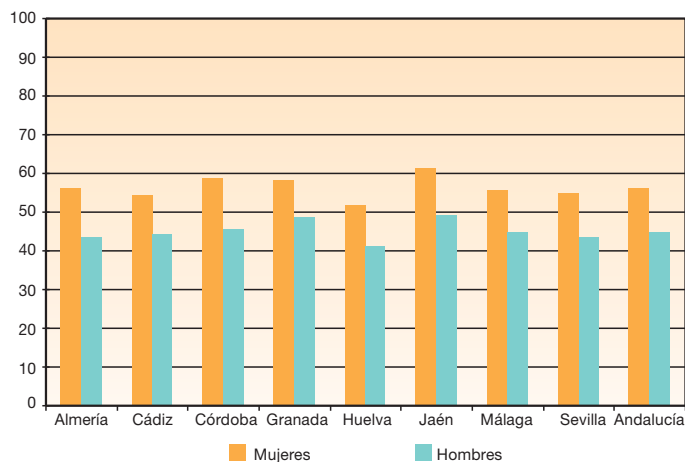
FUENTE: Consejería de Innovación, Ciencia y Empresa

<sup>a</sup> En la provincia de Sevilla se han sumado los datos de la Universidad de Sevilla y los de la Universidad Pablo de Olavide, estando ambos incluidos en el total de Andalucía.

<sup>b</sup> Datos del curso 2006-2007.



### 3.4. Tasas de idoneidad\* a los 15 años por sexo. Curso 2007-2008 (porcentaje)



FUENTE: Consejería de Educación. Elaboración propia

\*Tasa de idoneidad: porcentaje de alumnado de la edad considerada que se encuentra matriculado en el curso teórico correspondiente a esa edad. A los 15 años el curso teórico correspondiente es: 4º de ESO, 2º de BUP o 2º de FP2.

**Estadística sobre la Estructura de la Enseñanza Universitaria en Andalucía.** Esta estadística es elaborada por la Consejería de Innovación, Ciencia y Empresa, y permite conocer la distribución del alumnado, matriculado y graduado, en las universidades

andaluzas. La información se presenta desagregada por ciclo, rama, sexo, centro, titulación, tipo de plan, nacionalidad y edad. Así mismo, incluye las tesis leídas y aprobadas, e información sobre el profesorado y el personal de Administración y Servicios.

### 3.5. Alumnos formados en cursos de formación ocupacional por sexo y edad. Años 2001 y 2008

	Mujeres		Hombres	
	Almería	Andalucía	Almería	Andalucía
<b>2001</b>				
<b>Edad</b>				
Menos de 25 años	1.096	12.954	379	7.594
De 25 a 34 años	1.080	11.125	424	5.827
De 35 años y más	488	5.287	140	2.348
<b>Total</b>	<b>2.664</b>	<b>29.366</b>	<b>943</b>	<b>15.769</b>
<b>2008*</b>				
<b>Edad</b>				
Menos de 25 años	546	8.728	389	6.444
De 25 a 34 años	695	8.736	377	5.432
De 35 años y más	750	10.353	264	3.918
<b>Total</b>	<b>1.991</b>	<b>27.817</b>	<b>1.030</b>	<b>15.794</b>

FUENTE: Ministerio de Trabajo e Inmigración

\*Datos provisionales, no se dispone de la información completa. En 2008, se incluyen las acciones formativas terminadas dirigidas prioritariamente a trabajadores desempleados, incluidas en el Subsistema de Formación Profesional para el Empleo.

**Ministerio de Trabajo e Inmigración.** A través del *Anuario de Estadísticas del Ministerio de Trabajo e Inmigración*, el Ministerio pone a disposición del usuario de información estadística un amplio conjunto de informaciones relacionadas principalmente con el

mercado de trabajo. En lo que interesa a este capítulo, hay que resaltar la información proporcionada sobre Formación Ocupacional, con datos relativos a cursos y alumnos matriculados en dicha modalidad.

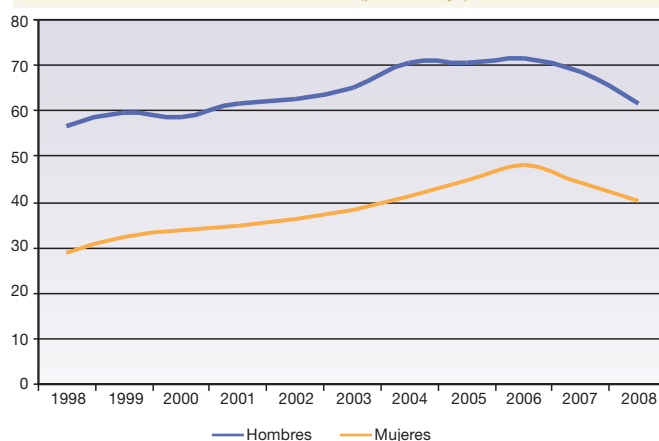
## 4 Mercado de trabajo

### 4.1. Evolución de la población de 16 y más años según relación con la actividad y sexo. Años 2001 y 2008 (miles de personas) (media anual)

	2001		2008	
	Almería	Andalucía	Almería	Andalucía
<b>Mujeres</b>				
Activas	91,1	1.100,3	139,8	1.584,7
Ocupadas	76,1	805,5	107,7	1.243,9
Paradas	15,0	294,7	32,1	340,8
Inactivas	127,7	1.932,3	128,2	1.797,8
<b>Total</b>	<b>218,8</b>	<b>3.032,6</b>	<b>268,0</b>	<b>3.382,5</b>
<b>Hombres</b>				
Activos	137,0	1.866,6	210,8	2.248,6
Ocupados	128,1	1.607,2	174,5	1.905,8
Parados	9,0	259,4	36,4	342,8
Inactivos	69,5	1.014,8	72,1	1.028,4
<b>Total</b>	<b>206,5</b>	<b>2.881,4</b>	<b>283,0</b>	<b>3.277,0</b>

FUENTES: IEA. Explotación de la Encuesta de Población Activa del INE  
INE. Encuesta de Población Activa

### 4.2. Evolución de la tasa de empleo\* por sexo. Periodo 1998-2008 (porcentaje)



FUENTE: IEA. Explotación de la Encuesta de Población Activa del INE

\*Tasa de empleo: cociente expresado en porcentaje entre población ocupada y la población de 16 y más años.

**Encuesta de Población Activa (EPA).** La EPA, que realiza el INE desde 1964, es una investigación continua y de periodicidad trimestral dirigida a la población que reside en viviendas familiares. Su objetivo es conocer la actividad económica en lo relativo a su componente humano. En este sentido, la finalidad principal de la EPA es obtener datos de la fuerza de trabajo y de sus diversas categorías (activos, ocupados, parados e inactivos) y obtener clasificaciones de estas categorías según diversas variables. Se trata de una operación de carácter muestral que abarca en el ámbito nacional, aproximadamente, a 65.000 familias al trimestre, quedando reducida en la práctica a aproximadamente 60.000 familias entrevistadas de manera efectiva que equivalen a unas 180.000 personas.

La metodología de la encuesta se modificó en el primer trimestre de 2005 por varias causas: la necesidad de adecuarse a la nueva realidad demográfica y laboral de nuestro país, debida especialmente al aumento del número de extranjeros residentes; la incorporación de la nueva normativa europea siguiendo las normas de la Oficina Estadística de la Unión Europea (EUROSTAT); y por último, la introducción de mejoras en el método de recogida.

En la revisión actual, se usan proyecciones basadas en el Censo de 2001. Estas revisiones obligan a retocar las cifras anteriores, afectando a las series desde 1996. Sin embargo, los cambios más notables se producen en los años más recientes.

#### 4.3. Evolución de la población ocupada según sexo y estudios terminados. Años 2001 y 2008 (miles de personas) (media anual)

	2001		2008	
	Almería	Andalucía	Almería	Andalucía
<b>Mujeres</b>				
Analfabetas y sin estudios	11,1	68,5	4,3	43,6
Estudios primarios	15,6	127,3	14,4	126,2
Estudios secundarios y FP	33,3	419,1	69,6	752,1
Universitarios y otros	16,1	190,6	19,4	322,0
<b>Total</b>	<b>76,1</b>	<b>805,5</b>	<b>107,7</b>	<b>1.243,9</b>
<b>Hombres</b>				
Analfabetos y sin estudios	20,3	152,7	11,4	88,9
Estudios primarios	32,8	364,7	31,5	278,7
Estudios secundarios y FP	56,3	851,9	107,3	1.216,0
Universitarios y otros	18,7	237,9	24,2	322,1
<b>Total</b>	<b>128,1</b>	<b>1.607,2</b>	<b>174,5</b>	<b>1.905,8</b>

FUENTES: IEA. Explotación de la Encuesta de Población Activa del INE  
INE. Encuesta de Población Activa

#### 4.4. Evolución de la población ocupada por sexo y sectores económicos. Años 2001 y 2008\* (miles de personas) (media anual)

	2001		2008	
	Almería	Andalucía	Almería	Andalucía
<b>Mujeres</b>				
Agricultura	14,0	73,9	11,7	67,6
Industria	2,0	51,4	3,7	68,6
Construcción	0,7	9,7	1,5	17,7
Servicios	59,3	670,5	90,7	1.090,0
<b>Total</b>	<b>76,1</b>	<b>805,5</b>	<b>107,7</b>	<b>1.243,9</b>
<b>Hombres</b>				
Agricultura	27,4	203,0	31,9	167,3
Industria	10,2	241,9	17,2	248,2
Construcción	26,9	296,5	41,3	397,6
Servicios	63,6	865,9	84,1	1.092,7
<b>Total</b>	<b>128,1</b>	<b>1.607,2</b>	<b>174,5</b>	<b>1.905,8</b>

FUENTES: IEA. Explotación de la Encuesta de Población Activa del INE  
INE. Encuesta de Población Activa

\*Clasificación CNAE-93.

**Estadística de Empleo.** Proporciona cifras relativas a las demandas y ofertas de empleo por parte de los trabajadores y las empresas respectivamente, tanto las pendientes de satisfacer en el día de cierre de la estadística como las altas en el mes, flujo de colocaciones registradas, paro registrado y beneficiarios de prestaciones por desempleo; obteniendo esta información de la Base de datos corporativa actualizada en tiempo real por todas las oficinas de empleo del Servicio Público de Empleo Estatal (SPEE).

En 2005 entró en funcionamiento un nuevo modelo de gestión denominado Sistema de Información de los Servicios Públicos de Empleo (SISPE), que integra la información

relativa a las políticas activas de empleo y a las prestaciones por desempleo, que llevan a cabo los Servicios Públicos de Empleo, Estatal y Autonómicos. El principal indicador que surge de este proceso es el de "paro registrado", que se publica mensualmente.

Aunque esta cifra desempeña un papel importante en el sistema estadístico español, no debe equipararse a las cifras de desempleo que ofrece la EPA, que son las que hay que utilizar como indicador oficial de desempleo. Sin embargo, aportan elementos complementarios basados en la rapidez de su publicación y la posibilidad de desagregación territorial.

#### 4.5. Paro registrado por sexo, edad y sectores económicos. Diciembre de 2009

	Mujeres		Hombres	
	Almería	Andalucía	Almería	Andalucía
<b>Agricultura</b>				
Menores de 25 años	191	1.769	238	2.535
Mayores de 25 años	1.539	16.086	2.223	16.088
<b>Industria</b>				
Menores de 25 años	102	1.963	344	5.640
Mayores de 25 años	1.217	30.011	2.804	39.867
<b>Construcción</b>				
Menores de 25 años	88	1.042	1.506	16.670
Mayores de 25 años	1.332	17.477	14.720	166.196
<b>Servicios</b>				
Menores de 25 años	1.697	22.929	1.394	17.688
Mayores de 25 años	17.477	257.357	10.545	147.143
<b>Sin empleo anterior</b>				
Menores de 25 años	526	8.950	554	7.545
Mayores de 25 años	2.521	60.453	1.421	14.084
<b>Total</b>				
<b>Menores de 25 años</b>	<b>2.604</b>	<b>36.653</b>	<b>4.036</b>	<b>50.078</b>
<b>Mayores de 25 años</b>	<b>24.086</b>	<b>381.384</b>	<b>31.713</b>	<b>383.378</b>

FUENTE: Servicio Público de Empleo Estatal

#### 4.6. Trabajadores afiliados a la Seguridad Social en alta laboral según sexo y edad. Año 2007\*

Edad	Mujeres		Hombres		No consta	
	Almería	Andalucía	Almería	Andalucía	Almería	Andalucía
De 16 a 29 años	30.943	344.038	41.120	419.761	-	-
De 30 a 39 años	34.744	398.607	50.760	532.213	-	-
De 40 a 49 años	27.524	329.708	40.810	466.598	-	1
De 50 y más años	20.756	245.689	31.317	368.646	-	5
No consta	6	130	15	184	-	1
<b>Total</b>	<b>113.973</b>	<b>1.318.172</b>	<b>164.022</b>	<b>1.787.402</b>	<b>-</b>	<b>7</b>

FUENTE: Ministerio de Trabajo e Inmigración

\*Datos a diciembre.

#### 4.7. Personal de la Junta de Andalucía por sexo y edad. Año 2008

	Mujeres		Hombres	
	Almería	Andalucía	Almería	Andalucía
Menos de 30 años	76	710	27	316
De 30 a 41 años	741	8.890	417	5.241
De 42 a 53 años	1.580	19.680	883	12.241
De 54 y más años	596	6.599	489	6.513
<b>Total</b>	<b>2.993</b>	<b>35.879</b>	<b>1.816</b>	<b>24.311</b>

FUENTE: Consejería de Justicia y Administración Pública

#### 4.8. Evolución del número de beneficiarios de prestaciones por desempleo<sup>a</sup> según sexo. Años 2001 y 2008

(miles de personas) (media anual)

	2001		2008	
	Almería	Andalucía	Almería	Andalucía
Mujeres	5,9	62,9	13,1	163,4
Hombres	5,3	103,9	17,0	204,8
<b>IF<sup>b</sup></b>	<b>111,17</b>	<b>60,49</b>	<b>77,17</b>	<b>79,78</b>

FUENTE: Servicio Público de Empleo Estatal (SPEE). Subdirección General de Prestaciones

<sup>a</sup> Se incluyen tanto los beneficiarios de prestaciones de nivel contributivo como los que reciben subsidios de nivel asistencial, salvo los perceptores del subsidio de los eventuales agrarios. Los beneficiarios del subsidio por desempleo incluyen la Renta Activa de Inserción.

<sup>b</sup> Índice de Feminización: cociente expresado en porcentaje entre número de mujeres y número de hombres.

#### 4.9. Contratos de trabajo registrados por sexo y tipo. Año 2008

	Mujeres		Hombres	
	Almería	Andalucía	Almería	Andalucía
Contratos indefinidos ordinarios	3.158	35.789	3.623	41.656
Contratos indefinidos fomento del empleo	965	13.223	844	12.889
Contratos de minusválidos	21	391	44	745
Contratos de obra o servicio	54.166	602.498	90.523	1.074.062
Contratos eventuales por circunstancias de la producción	43.229	853.862	38.102	812.336
Contratos de interinidad	12.535	162.753	3.537	61.550
Contratos temporales de minusválidos	51	1.041	83	1.854
Contratos de relevo	62	983	98	1.955
Contratos de jubilación parcial	23	523	112	2.131
Contratos de jubilación especial a los 64 años	3	57	5	72
Contratos en prácticas	329	4.833	282	4.557
Contratos en formación	670	10.059	926	12.921
Otros contratos	49	7.903	67	8.770
<b>Total</b>	<b>115.261</b>	<b>1.693.915</b>	<b>138.246</b>	<b>2.035.498</b>

FUENTE: Servicio Público de Empleo Estatal-INEM. Estadística de Contratos Registrados

**Estadística de contratos registrados.** La estadística de contratos registrados es elaborada por el Instituto de Empleo. Servicio Público de Empleo Estatal (INEM) con periodicidad mensual. Ofrece información sobre las características de la contratación como medio para analizar el uso y comportamiento

de los diversos tipos de contratos existentes con respecto a distintos colectivos y a particularidades tales como sexo, edad, etc. Constituye un indicador de la evolución del empleo, aunque no estrictamente de su nivel, debido a la rotación en el empleo temporal.

## 5 Salud y sanidad

### 5.1. Dotación de personal sanitario y no sanitario en los hospitales según categoría profesional por sexo. Año 2007

	Mujeres		Hombres	
	Almería	Andalucía	Almería	Andalucía
<b>Personal sanitario</b>				
Médicos	361	3.697	492	7.533
Farmacéuticos	11	135	10	87
Otros titulados superiores	17	203	18	148
Personal enfermería	1.507	16.963	318	5.148
Otros titulados medios	-	113	-	136
Ayudantes sanitarios	1.566	19.254	196	1.974
Otros	1	192	10	215
<b>Personal no sanitario</b>				
Dirección y gestión	35	480	61	676
Asistentes sociales	12	168	1	17
Personal de oficio	599	7.436	318	6.028
Otros titulados superiores	11	130	10	123
Otros titulados medios	14	110	7	221
Administrativos	426	5.434	104	1.466
Otros	4	53	6	43

FUENTE: Consejería de Salud. Estadística de Establecimientos Sanitarios en Régimen de Internado de Andalucía (EESRI)

### 5.2. Hospitales generales y camas instaladas por tipo de hospital. Año 2008

	Almería	Andalucía
<b>Hospitales generales</b>	<b>5</b>	<b>73</b>
Públicos	3	35
Privados	2	38
<b>Camas instaladas*</b>	<b>1.454</b>	<b>20.206</b>
Públicos	1.278	16.047
Privados	176	4.159

FUENTE: Consejería de Salud. Sistema de Información de Centros y Establecimientos Sanitarios (SICESS)

\*Son las que constituyen la dotación fija del hospital a 31 de diciembre y que están en disposición de ser usadas, aunque algunas de ellas puedan, por diversas razones, no estar en servicio en esa fecha.

#### Estadística de establecimientos sanitarios con régimen de internado de Andalucía.

Esta actividad recoge información de todos los establecimientos sanitarios con régimen de internado en la Comunidad Autónoma de Andalucía (hospitales), ya sean de gestión pública o privada. Precisamente por esto último constituye una fuente de referencia obligada, por única, para la obtención de información de los centros hospitalarios de carácter privado.

Además de información sobre la actividad asistencial y docente en los centros hospitalarios, incluye datos relativos a los recursos materiales, humanos y económicos de los hospitales públicos y privados de Andalucía. Concretamente, facilita información sobre: dotación, personal, actividad asistencial en cada área hospitalaria, enfermos según régimen económico, gastos, ingresos y fuentes de financiación.

### 5.3. Donantes de órganos y donantes de sangre por grupos de edad. Año 2008

	Almería	Andalucía
<b>Donantes de órganos</b>		
De 0 a 14 años	2	6
De 15 a 64 años	17	176
De 65 y más	10	96
<b>Total</b>	<b>29</b>	<b>278</b>
<b>Donantes de sangre</b>		
Donantes nuevos	2.130	36.359
Donantes activos <sup>a</sup>	17.749	307.282
<b>Grupos de edad</b>		
De 18 a 30 años	2.744	53.270
De 31 a 40 años	3.097	47.965
De 41 a 50 años	3.013	45.241
De 51 a 60 años	1.976	23.545
Mayores de 60 años	561	5.995
<b>Total<sup>b</sup></b>	<b>11.391</b>	<b>176.016</b>

FUENTE: Servicio Andaluz de Salud. Dirección General de Asistencia Sanitaria

<sup>a</sup>Donante activo es aquella persona que ha efectuado alguna donación en los últimos tres años, no necesariamente en el año de la encuesta.

<sup>b</sup>Las diferencias que se puedan observar entre el total y los grupos de edad se produce al no registrar la fecha de nacimiento del donante.

### 5.4. Centros sanitarios y personal del Servicio Andaluz de Salud. Año 2008<sup>a</sup>

	Almería	Andalucía
<b>Centros de atención primaria</b>		
Centros de salud	34	390
Consultorios locales	99	699
Consultorios auxiliares	95	413
<b>Atención especializada</b>		
Centros de especialidades	1	36
Hospitales <sup>b</sup> del SAS	2	29
C.H.A.R.E. <sup>c</sup>	1	9
Otros Hospitales <sup>de</sup>	1	5
<b>Personal<sup>f</sup></b>		
Atención primaria	1.411	19.886
Atención especializada	5.854	67.594

FUENTES: Servicio Andaluz de Salud y Empresas Públicas de la Consejería de Salud

<sup>a</sup>Datos a 31 de diciembre.

<sup>b</sup>Los complejos hospitalarios formados por varios hospitales se contabilizan como un sólo centro.

<sup>c</sup>Centros hospitalarios de Alta Resolución.

<sup>d</sup>Hospitales gestionados por Empresas Públicas y otras formas de gestión.

<sup>e</sup>El dato de Córdoba corresponde al Hospital Montilla que pertenece a la Empresa Pública "Alto Guadalquivir" (Jaén)

<sup>f</sup>Datos correspondientes al año 2007.

### Estadística de actividad asistencial en atención primaria de Andalucía.

Esta actividad proporciona información sobre los distintos tipos de actividad asistencial y promoción de la salud llevada a cabo en los distritos de atención primaria de salud de Andalucía. Asimismo ofrece datos sobre el número de profesionales en cada área y las actividades que éstos realizan, dentro y fuera del centro sanitario. La información de esta estadística se recaba principalmente del Sistema de Información para la Gestión de Atención Primaria (SIGAP), en el que se graban los datos recogidos en los centros asistenciales y en la dirección de los distritos sanitarios.

### Estadística de actividad asistencial en atención especializada de Andalucía.

Esta actividad proporciona información de todo el conjunto de hospitales dependientes y gestionados por el Servicio Andaluz de Salud. Permite conocer el grado de utilización de los recursos, productividad y actividad asistencial de los hospitales y centros periféricos de especialidades.

Las dos fuentes de datos primarios utilizadas en esta estadística son: por un lado, el Sistema de información de libre elección de médico, especialista y hospital (L.E.M.E.H.); por otro, el Sistema de información interhospitalares (INIHOS), que permite analizar la utilización por parte de la población de los recursos y servicios asistenciales, así como la productividad y rendimiento de los hospitales considerados.



## 5.5. Actividad en los hospitales del Servicio Andaluz de Salud. Año 2007

	Almería	Andalucía
Ingresos	50.845	678.055
Estancias	330.841	4.359.022
Urgencias atendidas	350.444	3.937.409
Consultas <sup>a</sup>		
Medicina general	42,50	41,86
Pediatría	25,55	28,30
Enfermería	25,35	21,68
Trabajo social	8,14	5,55
Intervenciones quirúrgicas		
Programadas	7.928	139.153
Urgentes	7.335	83.315
Ambulatorias	30.349	314.603
Índice Casuístico <sup>b</sup> e	1,50	1,66
Índice de Utilización de Estancias <sup>c</sup> e	0,93	1,00
Estancia media preoperatoria <sup>d</sup> e	1,03	1,42

FUENTE: Servicio Andaluz de Salud

<sup>a</sup>Promedio diario por profesional. Incluye las consultas atendidas en los centros de atención primaria, ya sean a demanda o programadas. No se incluyen las visitas domiciliarias. Datos del año 2008.

<sup>b</sup>Razón entre el sumatorio de los productos que resultan de multiplicar el número de altas de cada Grupo de Diagnóstico Relacionado (GDR) en cada hospital por su correspondiente peso relativo, y el total de altas de todos los hospitales.

<sup>c</sup>Razón entre el consumo real de estancias y el esperado por su casuística.

<sup>d</sup>La estancia media preoperatoria está calculada con los registros con tipo de ingreso programado y sin contar los partos.

<sup>e</sup>Datos del año 2008.

## 5.6. Drogas de consumo principal, casos admitidos a tratamiento. Años 2007 y 2008

(porcentaje sobre el total de casos)

	2007	2008
Heroína + cocaína	18,13	14,58
Heroína	1,77	1,57
Otros opiáceos	1,95	2,90
Cocaína	27,59	28,50
Anfetaminas	0,09	0,25
MDMA <sup>a</sup> y derivados	0,09	0,00
Psicofármacos	0,71	0,91
Cannabis	7,69	8,12
Alcohol	38,73	41,26
Otras sustancias <sup>b</sup>	3,18	1,91
No consta	0,09	-

FUENTE: Observatorio Andaluz sobre Drogas y Adicciones

<sup>a</sup>Éxtasis.

<sup>b</sup>Incluye tabaco y juego patológico.

**Observatorio Andaluz sobre Drogas y Adicciones.** Es un órgano colegiado de carácter consultivo y de investigación, para asesorar y formular propuestas a la Junta de Andalucía, en materias técnicas relacionadas con el fenómeno de las drogas y el problema generado por las drogodependencias y otros trastornos adictivos. Está integrado por el Consejo Rector y por el Comité Científico, adscribiéndose a la Consejería para la Igualdad y Bienestar Social.

Las admisiones a tratamiento se definen como el número de admisiones a tratamiento realizadas en los centros ambulatorios por abuso o dependencia de cada una de las sustancias psicoactivas, que se recogen en la clasificación de sustancias adoptada por el Sistema Estatal de Información Permanente sobre Adicciones a Drogas (SEIPAD). Se trata, por tanto, de un indicador de prevalencia de la morbilidad asistida. Esta información permite definir perfiles de los usuarios en función de su tipo de adicción, y junto con otros indicadores, resulta muy útil para elaborar estrategias preventivas y de intervención en determinados sectores de la población andaluza. Así mismo, es una información valiosa para conocer cambios en las pautas de consumo que indiquen futuras tendencias y tiene, por tanto, una gran importancia para ajustar el servicio ofertado a las necesidades de los pacientes.

## 5.7. Defunciones según causa de muerte y sexo. Año 2007

	Mujeres		Hombres	
	Almería	Andalucía	Almería	Andalucía
Ciertas enfermedades infecciosas y parasitarias	51	515	54	719
Tumores [neoplasias]	412	6.031	722	10.076
Enfermedades de la sangre y de los órganos hematopoyéticos, y ciertos trastornos que afectan el mecanismo de la inmunidad	6	113	4	67
Enfermedades endocrinas, nutricionales y metabólicas	93	1.237	69	837
Trastornos mentales y del comportamiento	70	943	36	566
Enfermedades del sistema nervioso	127	1.530	82	1.017
Enfermedades del ojo y sus anexos	-	1	-	1
Enfermedades del oído y de la apófisis mastoides	-	-	-	1
Enfermedades del sistema circulatorio	770	12.786	628	10.566
Enfermedades del sistema respiratorio	224	2.713	359	4.376
Enfermedades del sistema digestivo	98	1.573	167	2.055
Enfermedades de la piel y del tejido subcutáneo	8	145	1	53
Enfermedades del sistema osteomuscular y del tejido conjuntivo	28	369	15	160
Enfermedades del sistema genitourinario	59	859	59	708
Embarazo, parto y puerperio	1	2	-	-
Ciertas afecciones originadas en el período perinatal	9	104	9	154
Malformaciones congénitas, deformidades y anomalías cromosómicas	10	104	3	100
Síntomas, signos y hallazgos anormales clínicos y de laboratorio, no clasificados en otra parte	133	1.305	104	860
Causas externas de morbilidad y de mortalidad	72	707	177	1.862
<b>Total</b>	<b>2.171</b>	<b>31.037</b>	<b>2.489</b>	<b>34.178</b>

FUENTE: IEA. Consejería de Salud. Unidad de Estadísticas Vitales

**Defunciones en Andalucía.** Toda defunción debe, por ley, ser inscrita en los libros de las oficinas municipales del Registro Civil. Esta inscripción conlleva una serie de requisitos entre los que se encuentra el cumplimentar el Boletín Estadístico de Defunción. El médico que certifica la defunción es quien cumplimenta el apartado de causa de muerte, el resto de la información es rellenada por un familiar o conocido del difunto. De esta información proceden las estadísticas que elaboran conjuntamente el Instituto de Estadística de Andalucía y la Consejería de Salud.

La publicación anual *Defunciones en Andalucía* facilita información definitiva y detallada sobre

mortalidad, según estructura por sexo y edad, y causas de defunción, para municipios, distritos sanitarios, provincias y Andalucía. Los datos están disponibles desde el año 1996, año en el que el Instituto de Estadística de Andalucía convenia con el INE la realización de esta estadística, asumiendo la codificación de las causas de defunción según la vigente Clasificación Internacional de Enfermedades (CIE), así como los procesos de depuración e imputación de los ficheros de mortalidad de Andalucía.

## 6 Sector primario

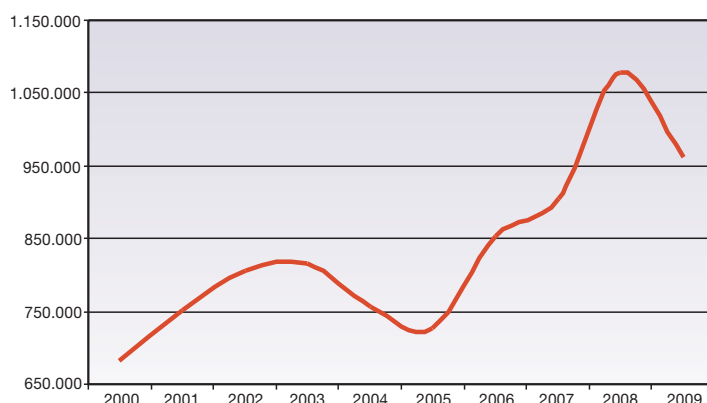
### 6.1. Producción de los principales cultivos agrícolas. Año 2009

(toneladas)

	Almería	Andalucía	Variación 2008-2009 (%)	
			Almería	Andalucía
Cereales	35.227	2.436.493	103,5	1,4
Leguminosas para grano	83	41.929	57,8	-11,8
Tubérculos para consumo humano	11.764	480.924	-1,4	3,4
Hortalizas	2.914.608	5.195.603	-2,6	-1,8
Cultivos industriales	1	1.273.112	1,0	-2,4
Cultivos forrajeros	10.063	656.978	39,4	8,3
Flores y plantas ornamentales (miles unidades)	45.247	756.205	4,4	-4,1
Frutales cítricos	186.255	1.362.284	-30,4	-12,9
Frutales no cítricos	24.328	386.041	57,7	9,2
Viñedo	5.860	215.059	-2,3	-11,6
Olivar	39.848	5.038.097	-7,9	15,2

FUENTE: Consejería de Agricultura y Pesca

### 6.2. Evolución de la producción de tomate. Periodo 2000-2009 (toneladas)



FUENTE: Consejería de Agricultura y Pesca

**Avances de producciones y superficies.** La Consejería de Agricultura y Pesca suministra mensualmente estimaciones sobre la evolución coyuntural de superficies y producciones para los principales cultivos herbáceos, y producciones para los cultivos leñosos más importantes, para gestión de mercados.

Estas estimaciones son enviadas por la Consejería al Ministerio de Medio Ambiente y Medio Rural y Marino, y este organismo, tras su contraste con las distintas informaciones disponibles, las convierte en definitivas.

### 6.3. Macromagnitudes del sector agrario. Año 2008

(valores corrientes, millones de euros)

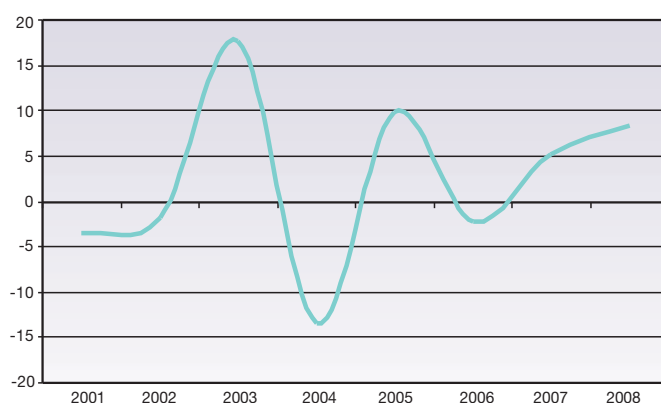
	Almería	Andalucía	Variación 2007-2008 (%)	
			Almería	Andalucía
<b>Producción rama agraria</b>				
Producción vegetal	2.000,3	8.815,8	9,0	4,2
Producción animal	142,4	1.318,9	2,0	2,0
Producción de servicios	28,7	153,4	5,5	5,5
Actividades secundarias no agrarias	16,9	163,0	3,2	3,2
<b>Total</b>	<b>2.188,3</b>	<b>10.451,2</b>	<b>8,5</b>	<b>3,9</b>
<b>Consumos intermedios</b>	<b>343,3</b>	<b>2.614,6</b>	<b>11,0</b>	<b>11,0</b>
<b>Valor Añadido Bruto (VAB)</b>	<b>1.845,0</b>	<b>7.836,5</b>	<b>8,0</b>	<b>1,8</b>
Amortizaciones	37,3	511,3	2,3	2,3
Otras subvenciones	70,9	1.619,3	2,6	0,8
Otros impuestos	5,2	47,1	3,5	3,5
<b>Renta agraria</b>	<b>1.873,4</b>	<b>8.897,5</b>	<b>7,9</b>	<b>1,6</b>
<b>Población ocupada agraria<sup>a</sup></b>	<b>43,6</b>	<b>234,9</b>	<b>-10,9</b>	<b>-5,8</b>
<b>Producción rama agraria/ocupados agrarios</b>	<b>50,2</b>	<b>44,5</b>	<b>21,7</b>	<b>10,3</b>
<b>Renta/ocupados agrarios<sup>b</sup></b>	<b>43,0</b>	<b>37,9</b>	<b>21,1</b>	<b>7,8</b>

FUENTE: Consejería de Agricultura y Pesca

<sup>a</sup>Miles de ocupados. Media anual. Clasificación CNAE-93.

<sup>b</sup>Miles de euros por ocupado.

### 6.4. Evolución de la producción rama agraria. Tasa de variación anual. Periodo 2001-2008 (porcentaje)



FUENTE: Consejería de Agricultura y Pesca

**Macromagnitudes del sector agrario.** Las cuentas del sector agrario, elaboradas por la Consejería de Agricultura y Pesca constituyen una síntesis de la actividad económica de los subsectores agrícola, ganadero y forestal en el periodo de tiempo considerado, y aproximan a una serie de indicadores de gran relevancia en el entendimiento de la estructura y funcionamiento de un sector que aún en Andalucía sigue teniendo un peso específico considerable.

## 6.5. Cabaña ganadera. Año 2008

	Almería	Andalucía	Variación 2007-2008 (%)	
			Almería	Andalucía
<b>Censo ganadero</b>				
Bovino	2.483	510.664	-11,0	-27,1
Ovino	150.836	2.412.623	-51,8	-26,3
Caprino	206.889	1.073.815	-11,8	-5,1
Porcino	451.365	2.427.440	9,4	-11,9
Equino*	2.277	80.508	..	..

FUENTE: Consejería de Agricultura y Pesca  
Ministerio de Medio Ambiente y Medio Rural y Marino. Encuestas ganaderas

\*Datos del año 2006.

**Otras publicaciones.** Es posible acceder a numerosas estadísticas agrarias del territorio andaluz realizadas por la Consejería de Agricultura y Pesca. En particular, los Anuarios de Estadísticas Agrarias y Pesqueras, los Precios Semanales Agrícolas y Ganaderos, los

Censos Ganaderos y las Producciones Ganaderas; donde se recogen informaciones diversas sobre agricultura, ganadería, pesca, sector forestal y medios de producción.

## 6.6. Producción ganadera. Año 2008

(toneladas)

	Almería	Andalucía	Variación 2007-2008 (%)	
			Almería	Andalucía
<b>Carne</b>				
Bovino	1.693	32.902	-7,6	11,9
Ovino	367	5.731	-14,7	-28,6
Caprino	95	1.657	-7,4	-26,6
Porcino	5.968	279.911	-9,9	3,5
Equino	..	56	..	69,8
Aves	9.312	272.985	-13,2	30,0
Conejos	-	438	..	-13,3
<b>Leche (miles de litros)</b>				
Vaca	4.833	447.786	3,0	-2,8
Oveja	-	1.723	..	20,2
Cabra	30.567	228.711	-20,8	-2,3
<b>Huevos (miles de docenas)</b>				
Gallinas	1.953	81.865	-8,6	-9,4
Pavas	-	52	..	-13,3
Patas	-	4	..	-10,6
Ocas	-	0	..	-8,4
<b>Lana</b>	358,5	3.878,1	-22,5	5,3
<b>Miel</b>	370,1	5.138,3	-66,2	-17,2
<b>Cera</b>	-	212,1	..	-17,4

FUENTE: Ministerio de Medio Ambiente y Medio Rural y Marino

# 7 Sector industrial

## 7.1. Establecimientos industriales según tramo de empleo. Año 2008\*

	Sin empleo conocido	De 0-5	De 6-19	De 20-49	De 50-99	100 y más	Total Almería	Total Andalucía
Industrias extractivas	-	114	68	19	4	1	206	973
Industrias de alimentación, bebida y tabaco	-	437	64	15	5	1	522	8.135
Industrias textiles y de confección	-	118	8	1	-	-	127	3.036
Industria del cuero y calzado	-	5	1	-	-	-	6	563
Industria de la madera y del corcho	-	175	34	6	-	-	215	2.639
Industria del papel, artes gráficas y repr. de soportes grabados	-	216	43	7	4	-	270	4.554
Refino de petróleo y tratamiento de combustibles nucleares	-	-	-	-	-	-	-	6
Industria química	-	59	11	6	-	1	77	1.242
Industria de la transformación del caucho y materias plásticas	-	29	14	5	2	2	52	698
Industrias de otros productos minerales no metálicos	-	367	154	42	10	-	573	3.399
Metalurgia y fabricación de productos metálicos	-	488	100	30	-	-	618	8.229
Industria de la fabricación de maquinaria y equipo mecánico	-	150	44	8	3	1	206	2.456
Industria de material y equipo eléctrico, electrónico y óptico	-	95	15	-	1	1	112	1.913
Fabricación de material de transporte	-	52	17	4	1	1	75	1.032
Industrias manufactureras diversas	-	243	17	2	-	-	262	5.829
<b>Total Almería</b>	-	<b>2.548</b>	<b>590</b>	<b>145</b>	<b>30</b>	<b>8</b>	<b>3.321</b>	
<b>Total Andalucía</b>	<b>1</b>	<b>35.063</b>	<b>7.212</b>	<b>1.788</b>	<b>391</b>	<b>249</b>		<b>44.704</b>

FUENTE: IEA. Directorio de establecimientos con actividad económica en Andalucía

\*Datos referidos a 1 de enero de 2008.

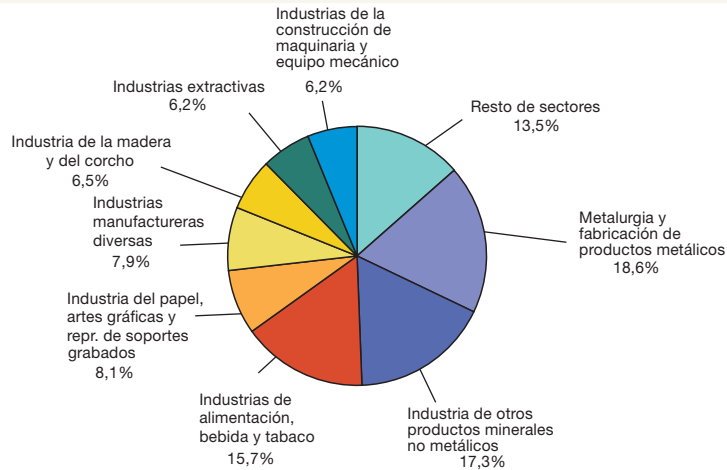
**Directorio de Establecimientos con Actividad Económica en Andalucía.** Se trata de una base de datos que elabora y mantiene el Instituto de Estadística de Andalucía, y cuyo objetivo es conocer los datos básicos de los centros de producción de bienes y servicios existentes en la Comunidad Autónoma de Andalucía. Los datos que incluye para cada establecimiento son los que se refieren a su

identificación, ubicación y clasificación según el número de personas ocupadas y actividad económica desarrollada.

Para este capítulo se han tomado los establecimientos cuya actividad se incluye en el conjunto de las actividades industriales, de acuerdo con la Clasificación Nacional de Actividades Económicas vigente.

## 7.2. Distribución de establecimientos industriales por sectores. Año 2008\*

(porcentaje)



FUENTE: IEA. Directorio de establecimientos con actividad económica en Andalucía

\*Datos referidos a 1 de enero de 2008.

## 7.3. Consumo de Hidrocarburos por tipos. Año 2008

(Tm)

	Almería	Andalucía
<b>Gasolina</b>		
95 I.O.	62.289,1	923.176,0
98 I.O.	7.122,7	69.829,1
<b>Total</b>	<b>69.411,8</b>	<b>993.005,2</b>
<b>Gasoleo</b>		
A	392.031,7	3.936.073,0
B	81.325,5	876.461,4
C	20.701,1	182.037,7
<b>Total</b>	<b>494.058,4</b>	<b>4.994.572,1</b>
<b>Fuelóleo</b>		
BIA*	<b>50.680,9</b>	<b>301.883,6</b>

FUENTE: Ministerio de Industria, Turismo y Comercio. CORES

\* A partir del 1 de enero de 2003 se aplica el artículo 1 del Real Decreto 287/2001, de 16 de marzo, por el que se reduce el contenido de azufre de determinados combustibles líquidos. El fuelóleo BIA tiene un contenido de azufre en masa del 1%.

### Estadística de consumo de hidrocarburos.

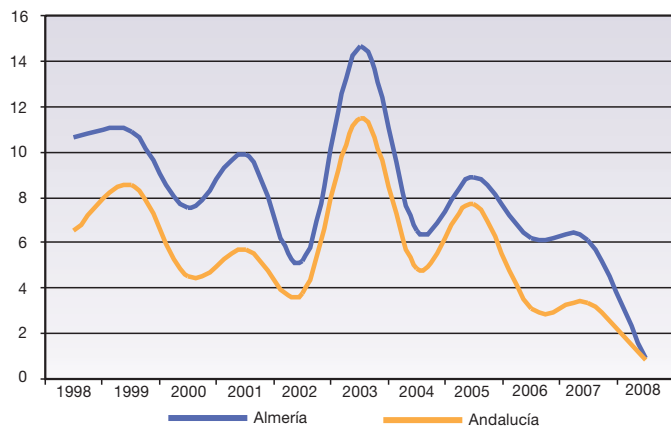
Elaborada por el Ministerio de Industria, Turismo y Comercio- CORES. El consumo de hidrocarburos es un indicador que contribuye al conocimiento del estado actual de muchas facetas tanto económicas como sociales, siendo su conocimiento útil para la elaboración de estrategias energéticas y medioambientales, de estudios económicos y de indicadores sociales.

Mediante resolución de 15 de julio de 2002 (BOE 06/08/02) de la Dirección General de Política Energética y Minas, se regulan los formularios oficiales mediante

los cuales los sujetos obligados a mantener existencias mínimas de seguridad de productos petrolíferos, incluidos gases licuados del petróleo, de acuerdo con lo establecido en el artículo 50 de la Ley 39/1998, deben remitir la información adecuada para conocer el consumo de productos petrolíferos a la Dirección General de Política Energética y Minas, a la Corporación de Reservas Estratégicas de Productos Petrolíferos (CORES) y a la Comisión Nacional de Energía (CNE) con carácter mensual.

#### 7.4. Evolución del consumo de energía eléctrica. Tasa de variación anual. Periodo 1998-2008

(porcentaje)



FUENTE: Sevillana-Endesa

#### 7.5. Producción energética, centrales y potencia por tipo. Año 2007

	Almería	Andalucía
<b>Centrales</b>		
Hidráulica	-	48
Térmica convencional	1	4
Ciclo combinado	-	5
<b>Total</b>	<b>1</b>	<b>57</b>
<b>Potencia (MW)</b>		
Hidráulica	-	1.035
Térmica convencional	1.100	2.270
Ciclo combinado	-	4.838
<b>Total</b>	<b>1.100</b>	<b>8.143</b>

FUENTES: Consejería de Innovación, Ciencia y Empresa. Estadística de Producción Energética en Andalucía.  
Ministerio de Industria, Turismo y Comercio

**Estadística de Producción Energética en Andalucía.** Elaborada por la Unidad de Estadística de la Consejería de Innovación, Ciencia y Empresa a partir de datos del Registro Administrativo de Instalaciones de Producción de Energía Eléctrica en Régimen Ordinario, del Ministerio de Industria, Turismo y Comercio. En este registro habrán de estar inscritas todas aquellas instalaciones de producción de energía

eléctrica que hayan sido autorizadas, así como las condiciones de dicha instalación y en especial la potencia de la instalación. Dicha inscripción es condición necesaria para ser agente de mercado y poder realizar ofertas de energía al Operador de Mercado. La actividad de producción incluirá la transformación de energía eléctrica, así como, en su caso, la conexión con la red de transporte y distribución.



# 8

## Urbanismo, vivienda y construcción

### 8.1. Catastro inmobiliario urbano. Año 2007

	Almería	Andalucía
<b>Bienes inmuebles</b>		
Número de bienes inmuebles	475.034	5.509.862
Valor catastral (millones de euros)	17.131	223.504
Valor catastral medio (euros)	36.062	40.564
<b>Parcelas catastrales urbanas</b>		
	<b>224.033</b>	<b>2.364.516</b>
Número de solares	37.493	368.000
Parcelas edificadas	186.540	1.996.516
Suelo y construcción del mismo propietario	169.566	1.797.353
Copropiedad	16.973	199.024
Otras	1	139
<b>Superficie del suelo</b>		
	<b>15.983</b>	<b>166.646</b>
Solares (miles m <sup>2</sup> )	9.620	74.603
Parcelas edificadas (miles m <sup>2</sup> )	6.363	92.043

FUENTES: Ministerio de Economía y Hacienda. Catastro Inmobiliario Urbano. Estadísticas Básicas por Municipio  
Ministerio de Economía y Hacienda. Catastro Inmobiliario Urbano. Estadística Nacional de Parcelas Catastrales

**Catastro Inmobiliario Urbano. Estadísticas Básicas por Municipio.** Esta estadística es elaborada por el Ministerio de Economía y Hacienda a partir de la información solicitada y proporcionada por las gerencias territoriales de la Dirección General del Catastro.

Tomando como base la información detallada para cada titular catastral inscrito en el catastro, se elabora el Padrón del Impuesto sobre Bienes Inmuebles (IBI) de naturaleza urbana. Agregando esta información por municipios, se obtiene la base de la información solicitada a las gerencias territoriales. Esta información se completa con la población de derecho, el año de la última revisión y el nombre del municipio. A los nuevos municipios que aparecen como segregación de otro se les asigna el mismo año de revisión del municipio del que procede.

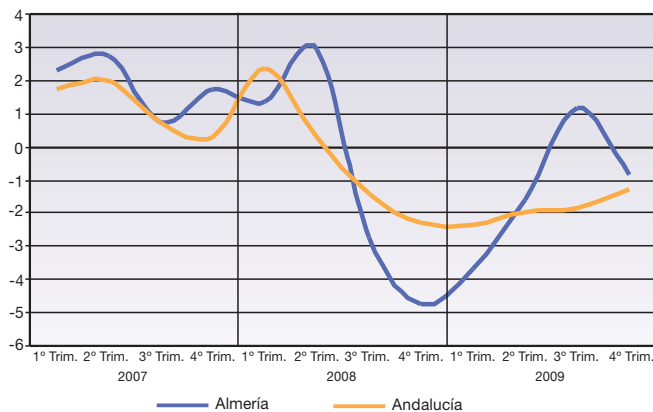
El recuento de los bienes y sus características tiene como fecha de referencia la del cierre de la emisión del Padrón del impuesto sobre bienes inmuebles (IBI) de naturaleza urbana.

**Estadística Nacional de Parcelas Catastrales.** Es también una estadística oficial derivada de un registro administrativo, el catastro. Los datos se obtienen a partir de las bases de datos mantenidas a través de la propia actividad administrativa.

La investigación se extiende a todos los municipios españoles con la excepción de los situados en los territorios forales del País Vasco y Navarra que tienen un régimen fiscal diferenciado.

Se utiliza la relación y denominación oficial de los municipios existentes a 1 de enero del año correspondiente.

## 8.2. Evolución del precio medio del m<sup>2</sup> de la vivienda libre. Tasa de variación trimestral. Periodo 2007-2009 (porcentaje)



FUENTE: Ministerio de Vivienda. Estadística de Precios de la Vivienda

## 8.3. Establecimientos dedicados al sector de la construcción según tramo de empleo. Año 2008\*

	Almería	Andalucía
Sin empleo conocido	4	31
De 0 a 5 trabajadores	5.915	52.341
De 6 a 19 trabajadores	1.018	9.545
De 20 a 49 trabajadores	236	2.586
De 50 a 99 trabajadores	59	633
Más de 100 trabajadores	8	260
<b>Total</b>	<b>7.240</b>	<b>65.396</b>

FUENTE: IEA. Directorio de establecimientos con actividad económica en Andalucía

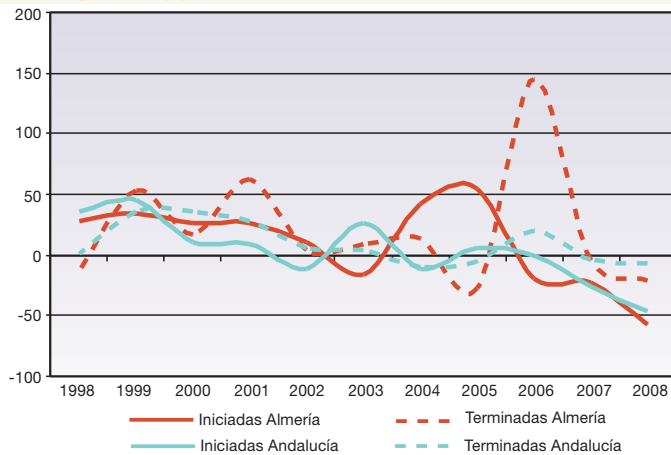
\*Datos a 1 de enero de 2008.

**Directorio de Establecimientos con Actividad Económica en Andalucía.** Se trata de una base de datos que elabora y mantiene el Instituto de Estadística de Andalucía, y cuyo objetivo es conocer los datos básicos de los centros de producción de bienes y servicios existentes en la Comunidad Autónoma de Andalucía. Los datos que incluye para cada establecimiento son los que se refieren a su identificación, ubicación y clasificación según el número de personas ocupadas y actividad económica desarrollada. Se ha extraído la información referida al número de trabajadores que emplean los establecimientos

dedicados al sector de la construcción. De este modo pueden perfilarse las características de dicho sector en función del tamaño de sus establecimientos.

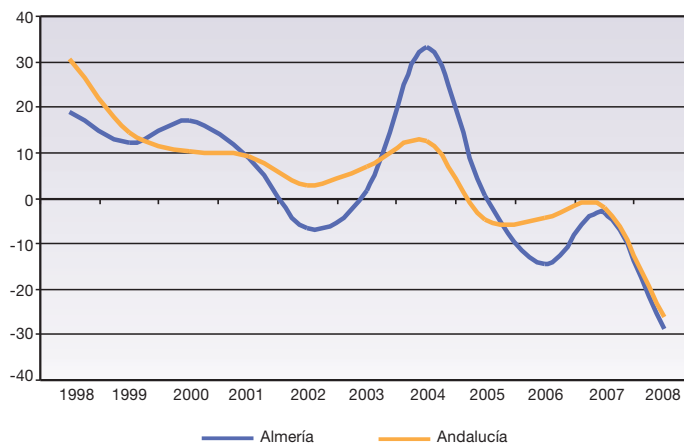
**Viviendas iniciadas y terminadas.** El Ministerio de Vivienda elabora estadísticas a partir de fuentes de información procedentes de actos administrativos. Así, la estadística de vivienda protegida proviene de las diferentes actuaciones administrativas en esta materia realizadas por las Comunidades Autónomas y la de vivienda libre se recoge de los correspondientes boletines de visados de arquitectos.

**8.4. Evolución de las viviendas iniciadas y terminadas.  
Tasa de variación interanual. Periodo 1998-2008**  
(porcentaje)



FUENTE: Ministerio de Vivienda

**8.5. Evolución de las ventas de cemento gris.  
Tasa de variación anual. Periodo 1998-2008**  
(porcentaje)



FUENTE: Agrupación de Fabricantes de Cemento de Andalucía

**Ventas de cemento.** Aglutina las ventas de cemento gris de empresas asociadas a la Agrupación de Fabricantes de Cemento de Andalucía (AFCA), permite obtener una aproximación del volumen utilizado en las

obras realizadas en actividades de construcción, por lo que es un buen indicador para conocer la evolución del sector cementero y la demanda de inversión en construcción.

## 9 Transportes y comunicaciones

### 9.1. Características de la red de carreteras. Año 2008

	Almería	Andalucía
<b>Titularidad (km)</b>		
Red de carreteras del Estado <sup>a</sup>	382	3.315
Red de carreteras Autonómica	826	10.393
Red de carreteras Provincial	1.211	8.924
<b>Red autonómica según funcionalidad (km)</b>		
Autopistas y autovías	106	788
De doble calzada	2	106
Red convencional	718	9.498
<b>Indicadores de densidad de la red viaria<sup>b</sup></b>		
Longitud / superficie (km/km <sup>2</sup> )	0,28	0,26
Longitud / población <sup>c</sup> (km por 1.000 hab.)	3,62	2,76
Autopista-autovía-doble calzada / superficie (km/km <sup>2</sup> )	0,04	0,03
Autopista-autovía-doble calzada / población <sup>c</sup> (km por 1.000 hab.)	0,53	0,31

FUENTES: Consejería de Obras Públicas y Transportes. Dirección General de Infraestructuras Viarias  
Ministerio de Fomento. Anuario estadístico

<sup>a</sup>Datos referidos al año 2007.

<sup>b</sup>En el cálculo de la longitud de la red viaria de Andalucía intervienen datos relativos a la Red Estatal, Red Autonómica y Red Provincial.

<sup>c</sup>Datos de población procedentes de la Revisión del padrón municipal de habitantes 2008.

**Consejería de Obras Públicas y Transportes.** La producción de estadísticas por parte de los servicios competentes de la Consejería de Obras Públicas y Transportes es muy variada y se refiere a diversos aspectos del transporte. En este caso, la Dirección General de Infraestructuras Viarias, proporciona nutrida información sobre las infraestructuras de la red viaria, permitiendo disponer de una descripción detallada de sus características fundamentales.

**Ministerio de Fomento. Anuario Estadístico.** El Anuario Estadístico del Ministerio de Fomento ofrece una amplia recopilación de la información estadística existente a nivel nacional, autonómico y provincial que permite conocer con detalle territorial las actividades relacionadas con sus competencias, incluyendo una sección sobre carreteras.

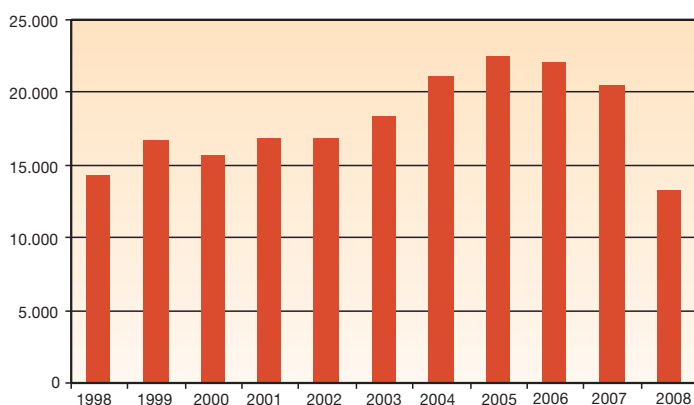
## 9.2. Parque de vehículos por tipo. Año 2008

	Almería	Andalucía
Camiones	51.547	467.971
Furgonetas	44.863	428.609
Autobuses	704	8.428
Turismos	310.456	3.718.259
Motocicletas	35.216	470.525
Tractores industriales	6.484	33.874
Otros vehículos*	15.897	134.204
Remolques	1.444	21.617
Semi-remolques	7.346	41.789
Ciclomotores	51.043	727.416
<b>Total</b>	<b>525.000</b>	<b>6.052.692</b>

FUENTE: Ministerio del Interior. Dirección General de Tráfico

\*Comprende aquellos vehículos que, llevando placa de matrícula, no están incluidos en las otras tipologías, como son las grúas, maquinaria de obras públicas, agrícolas, limpiadoras y otros vehículos motorizados de carretera para fines especiales diferentes al transporte de viajeros y mercancías.

## 9.3. Evolución de las matriculaciones de turismos. Periodo 1998-2008



FUENTE: Ministerio del Interior. Dirección General de Tráfico

**Dirección General de Tráfico (DGT).** El Ministerio del Interior, a través de la DGT ofrece un análisis detallado de los datos anuales correspondientes a diferentes conceptos relativos a vehículos y conductores, complementándose con el estudio

evolutivo de las series que se consideran más significativas. Por otro lado, y con periodicidad mensual detalla las matriculaciones que han ido registrándose por provincias y por categoría de vehículos.

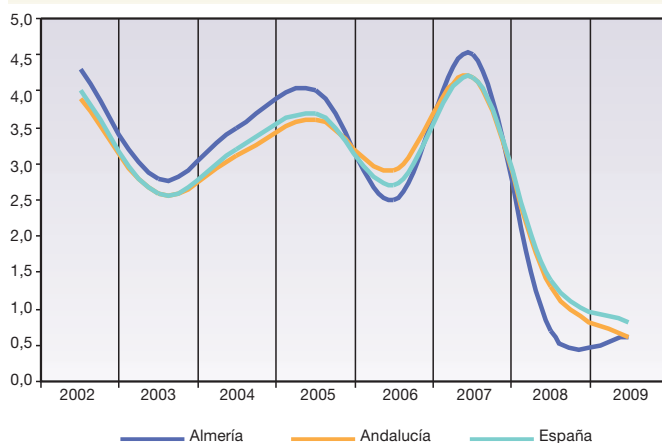
# 10 Precios, comercio y turismo

## 10.1. Índice de precios de consumo por grupos. Diciembre de 2009

	Índice		Variación 2008-2009 (%)	
	Almería	Andalucía	Almería	Andalucía
Alimentación y bebidas no alcohólicas	106,7	107,2	-3,9	-3,1
Bebidas alcohólicas y tabaco	129,0	127,7	14,4	13,6
Vestido y calzado	106,9	107,3	-1,3	-1,1
Vivienda	112,1	112,9	0,3	0,9
Menaje	106,7	107,8	0,1	0,3
Medicina	95,3	95,8	-2,7	-2,1
Transporte	103,0	102,8	5,2	3,9
Comunicaciones	100,7	99,4	0,0	-0,3
Ocio y cultura	96,9	96,5	-1,6	-1,7
Enseñanza	115,1	113,9	3,7	2,3
Hoteles, cafés y restaurantes	108,9	111,5	0,8	1,3
Otros	109,0	109,3	2,2	1,8
<b>Índice general</b>	<b>107,2</b>	<b>107,4</b>	<b>0,6</b>	<b>0,6</b>

FUENTE: INE. Índice de Precios de Consumo

## 10.2. Evolución de la tasa de variación del IPC. Periodo 2002-2009 (porcentaje)



FUENTE: INE. Índice de Precios de Consumo

### Índice de precios de consumo (IPC).

El IPC es una medida estadística de la evolución de los precios de los bienes y servicios que consume la población residente en viviendas familiares en España, y que el INE elabora con periodicidad mensual. El conjunto de bienes y servicios, que conforman la cesta de la compra, se obtiene básicamente del consumo de las familias y la importancia de cada uno de ellos en el cálculo del IPC está determinada por dicho consumo.

A partir de enero de 2002 la metodología del IPC se renovó completamente. Los cambios metodológicos introducidos en este sistema han hecho del IPC un indicador más dinámico, que se adapta mejor a la evolución del mercado, ya que se podrán actualizar las ponderaciones más frecuentemente. Además, se podrán incluir nuevos productos en la cesta de la compra en el momento en que su consumo comience a ser significativo.

Desde el correspondiente a enero de 2007 se trabaja con base 2006. Con esta nueva base se pretende conseguir una mejor representatividad en su cobertura así como una mayor precisión en la medición de la evolución de este indicador, mediante la ampliación de la muestra de municipios, el incremento del número de precios recogidos, cambios en la composición de la cesta de la compra y ponderaciones más actualizadas.

### 10.3. Establecimientos dedicados al comercio según tramos de empleo. Año 2008\*

	Sin empleo conocido	De 0-5	De 6-19	De 20-49	De 50-99	100 y más	Total
<b>Venta y mantenimiento de automóvil</b>	-	1.309	183	47	1	6	<b>1.546</b>
<b>Comercio al mayor</b>	-	2.595	385	89	35	51	<b>3.155</b>
<b>Comercio al por menor (excepto automóvil)</b>							
En establecimientos no especializados	-	1.606	125	16	26	4	<b>1.777</b>
Especializados en alimentación y bebida	-	1.470	18	-	-	-	<b>1.488</b>
Farmacéuticos e higiene	-	471	38	1	-	-	<b>510</b>
Otro especializado	1	4.984	294	29	7	5	<b>5.320</b>
De bienes de segunda mano	-	10	-	-	-	-	<b>10</b>
No realizado en establecimientos	-	885	4	-	-	-	<b>889</b>
Reparación de enseres domésticos	-	152	2	-	-	-	<b>154</b>
<b>Total</b>	<b>1</b>	<b>13.482</b>	<b>1.049</b>	<b>182</b>	<b>69</b>	<b>66</b>	<b>14.849</b>

FUENTE: IEA. Directorio de establecimientos con actividad económica en Andalucía

\*Datos a 1 de enero de 2008.

**Directorio de Establecimientos con Actividad Económica en Andalucía.** Se trata de una base de datos que elabora y mantiene el Instituto de Estadística de Andalucía, y cuyo objetivo es conocer los datos básicos de los centros de producción de bienes y servicios existentes en la Comunidad Autónoma de Andalucía. Los datos que incluye para cada establecimiento son los que se refieren

a su identificación, ubicación y clasificación según el número de personas ocupadas y actividad económica desarrollada. En este caso hemos extraído la información referida a la actividad comercial, mediante la desagregación de los establecimientos dedicados al comercio en mayoristas y minoristas, y su clasificación de acuerdo con otras categorías de actividad y nivel de empleo.

### 10.4. Importaciones y exportaciones según origen y destino. Año 2008 (miles de euros)

	Almería		Andalucía	
	Exportaciones	Importaciones	Exportaciones	Importaciones
<b>Países OCDE</b>	<b>1.824.889</b>	<b>436.675</b>	<b>12.605.014</b>	<b>9.148.551</b>
Unión Europea	1.698.250	346.614	10.460.095	7.241.521
Europa no UE	29.394	29.757	416.588	572.618
América	90.639	38.985	1.400.403	1.051.390
Asia	3.188	20.148	267.166	178.676
Oceanía	3.419	1.171	60.762	104.346
<b>OPEP</b>	<b>24.835</b>	<b>33.964</b>	<b>604.473</b>	<b>11.162.610</b>
<b>Nuevos países industrializados</b>	<b>10.559</b>	<b>3.998</b>	<b>92.907</b>	<b>70.897</b>
<b>Resto de países</b>	<b>171.315</b>	<b>387.527</b>	<b>3.530.483</b>	<b>6.989.220</b>
Europa	41.146	5.603	983.572	1.819.537
América	15.058	19.859	616.426	1.892.060
África	73.584	185.976	842.000	1.660.280
Asia	33.808	176.075	584.618	1.533.884
Oceanía	287	14	3.916	83.460
Otros	7.431	-	499.951	-
<b>Total</b>	<b>2.031.597</b>	<b>862.165</b>	<b>16.832.878</b>	<b>27.371.278</b>

FUENTE: EXTENDA. Intercambios de bienes entre Estados de la Unión Europea y Comercio extracomunitario. Resultados de Andalucía

## 10.5. Importaciones y exportaciones por grupos de productos. Año 2008

(miles de euros)

	Exportaciones		Importaciones	
	Almería	Andalucía	Almería	Andalucía
Animales vivos y productos del reino animal	17.802	404.514	28.553	580.572
Productos del reino vegetal	1.618.454	3.247.294	126.615	783.263
Grasas y aceites animales o vegetales	1.720	1.412.942	154	363.569
Industria alimentaria; bebidas y tabacos	3.650	1.001.161	2.623	1.068.127
Productos minerales	70.252	2.445.828	210.612	16.273.665
Productos de las industrias químicas y conexas	10.129	1.152.359	67.979	1.237.952
Materias plásticas y caucho y sus manufacturas	40.746	254.285	35.878	394.558
Pieles; cueros; guarnicionerías y sus manufacturas	1.169	46.692	3.506	52.298
Madera, carbón vegetal, corcho y sus manufacturas	2.847	77.838	10.867	178.495
Pastas de madera, papel, cartón y sus aplicaciones	3.960	243.897	41.816	208.552
Materias textiles y sus manufacturas	2.040	215.204	13.378	500.020
Calzado, sombrerería; flores artificiales	778	49.235	4.740	85.713
Piedra, yeso y cemento; productos cerámicos	138.974	205.848	14.349	156.789
Perlas, piedras y metales preciosos, monedas	18	44.140	562	43.986
Metales comunes y sus manufacturas	2.208	2.564.988	41.821	2.150.102
Material eléctrico, aparatos de imagen y sonido	10.355	885.693	195.237	2.275.576
Material de transporte	40.584	948.761	49.111	527.313
Óptica y precisión; instrumentos de música	528	119.556	3.693	117.040
Armas y municiones, sus partes y accesorios	-	1.077	6	40.390
Mercancías y productos diversos	9.131	141.030	7.628	260.310
Objetos de arte, de colección o de antigüedad	2	340	55	4.050
Otros	56.250	1.370.196	2.982	68.937
<b>Total</b>	<b>2.031.597</b>	<b>16.832.879</b>	<b>862.165</b>	<b>27.371.279</b>

FUENTE: EXTENDA. Intercambios de bienes entre Estados de la Unión Europea y Comercio extracomunitario. Resultados de Andalucía

**Estadística de intercambios de bienes entre Estados de la Unión Europea y comercio extracomunitario.** La entrada en vigor del Mercado Único el 1 de enero de 1993 implica la supresión de la mayor parte de los trámites, documentos y controles relacionados con los intercambios de bienes entre Estados de la Unión Europea. Esto ha dado lugar a una nueva forma de registrar las operaciones comerciales entre los países miembros: el sistema INTRASTAT. Tras la creación del Mercado Único, se hablará de comercio intracomunitario cuando se haga referencia a los intercambios comerciales entre los países miembros de la Unión Europea. Asimismo, las operaciones realizadas entre dichos países pasan a denominarse expediciones e introducciones en vez de exportaciones e importaciones.

A nivel de comunidad autónoma, esta estadística mide exclusivamente los intercambios comerciales de bienes o mercancías entre Andalucía y el extranjero, al no existir ni aduanas regionales ni el consiguiente registro administrativo que permita recabar la información de las operaciones comerciales interregionales dentro de España. La fuente básica para la realización de esta estadística es el Fichero Territorial de Operaciones que la Agencia Andaluza de Promoción Exterior (EXTENDA) recibe mensualmente del Departamento de Aduanas e Impuestos Especiales y que registra la provincia de origen/destino y la provincia de domicilio fiscal, conceptos que permiten determinar el lugar geográfico desde donde parten o se reciben las mercancías analizadas.



## 10.6. Infraestructura turística. Año 2008<sup>a</sup>

	Número		Plazas	
	Almería	Andalucía	Almería	Andalucía
<b>Establecimientos hoteleros</b>				
Hoteles <sup>b</sup>	146	1.685	30.003	238.371
Hostales	48	410	1.519	11.070
Pensiones	111	1.104	2.458	25.270
<b>Apartamentos turísticos<sup>c</sup></b>	48	807	8.138	71.714
<b>Campamentos turísticos</b>	23	174	7.752	92.123
<b>Restaurantes</b>	764	8.615	65.388	647.702
<b>Cafeterías</b>	164	1.504	9.584	82.868
<b>Agencias de viaje<sup>d</sup></b>				
Mayoristas	-	1		
Minoristas	14	313		
Mayoristas-minoristas	3	52		

FUENTE: Consejería de Turismo, Comercio y Deporte

<sup>a</sup>Se consideran los establecimientos dados de alta en el Registro de Alojamientos Turísticos de Andalucía a 31 de diciembre.

<sup>b</sup>Se incluyen los hoteles y hoteles-apartamentos.

<sup>c</sup>Se contabilizan tanto bloques de apartamentos como apartamentos individuales.

<sup>d</sup>Agencias de viaje funcionando en el periodo 01/01/2008 hasta 31/12/2008.

## 10.7. Movimiento turístico. Año 2008

	Valores absolutos		Variación 2007-2008 (%)	
	Almería	Andalucía	Almería	Andalucía
<b>Encuesta de Ocupación en Alojamientos Hoteleros</b>				
<b>Viajeros</b>				
Españoles	1.077.812	9.835.623	2,6	-1,9
Extranjeros	218.915	5.933.716	-8,4	-2,8
<b>Pernoctaciones</b>				
De españoles	3.711.529	23.942.218	3,4	-2,4
De extranjeros	1.204.231	20.229.332	-6,3	0,4
<b>Grado de ocupación<sup>a</sup> (%) por plazas</b>	46,1	49,3	-1,1 <sup>c</sup>	-2,5 <sup>c</sup>
<b>Encuesta de Coyuntura Turística de Andalucía</b>				
<b>Estancia media de los turistas<sup>a</sup> (días)</b>	<b>7,2</b>	<b>8,7</b>	..	..
Residentes en Andalucía	5,8	6,1	..	..
Residentes en el resto de España	6,5	7,6	..	..
Residentes en la Unión Europea (25) <sup>b</sup>	11,0	11,5	..	..
Residentes en el resto del mundo	11,7	12,3	..	..
<b>Gasto medio diario de los turistas<sup>a</sup> (euros)</b>	56,0	58,7	..	..

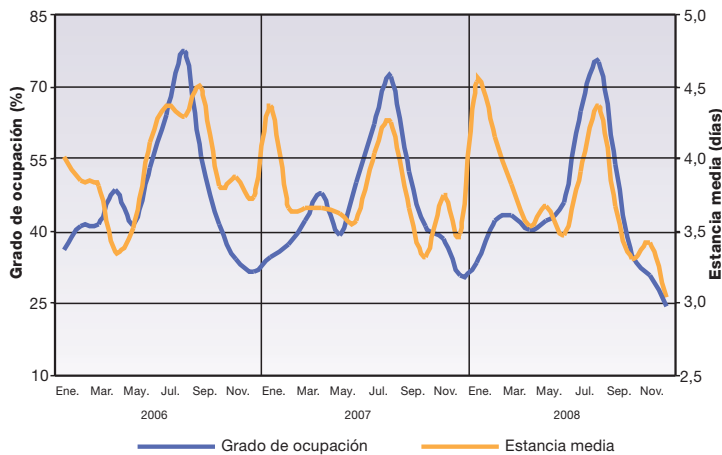
FUENTE: IEA. Encuesta de Ocupación en Alojamientos Hoteleros. Resultados de Andalucía  
IEA. Encuesta de Coyuntura Turística de Andalucía

<sup>a</sup>Media anual.

<sup>b</sup>No incorpora España.

<sup>c</sup>Variación calculada como diferencia sobre el mismo periodo del año anterior.

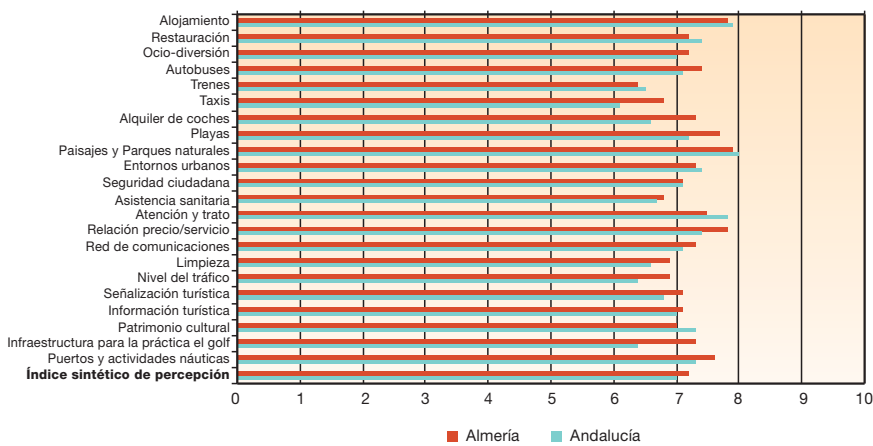
### 10.8. Evolución del grado de ocupación y de la estancia media en establecimientos hoteleros. Periodo 2006-2008 (porcentaje, días)



FUENTE: IEA. Encuesta de Ocupación en Alojamientos Hoteleros. Resultados de Andalucía

**Encuesta de Ocupación en Alojamientos Hoteleros.** Esta operación estadística es realizada mensualmente por el INE, recogiendo información sobre la oferta y la demanda hotelera. Dada la importancia del sector turístico en nuestra Comunidad Autónoma, el Instituto de Estadística de Andalucía estableció un cauce de colaboración con el INE en esta operación, para así obtener información sobre la actividad hotelera en Andalucía. El objetivo general de la encuesta es la obtención de estadísticas que evalúen la actividad del sector turístico y permitan realizar previsiones de la misma a corto plazo.

### 10.9. Índice de percepción de los servicios turísticos. Año 2008\*



FUENTE: IEA. Encuesta de Coyuntura Turística de Andalucía

\*Media anual.

**Encuesta de Coyuntura Turística de Andalucía.** Es una operación que el Instituto de Estadística de Andalucía realiza con periodicidad trimestral. Dada la relevancia del turismo en la economía regional, la mejora de la información disponible sobre este sector en Andalucía reviste de una especial importancia.

Su objetivo es básicamente conocer el perfil del turista que visita Andalucía, así como recabar información sobre el gasto realizado y la satisfacción obtenida con motivo de su viaje.

# 11 Actividad financiera y empresarial

## 11.1. Establecimientos con actividad económica, según tramo de empleo y condición jurídica del titular. Año 2008\*

	Sin empleo conocido	De 0-5	De 6-19	De 20-49	De 50-99	100 y más	Total Almería	Total Andalucía
Sociedad anónima y sociedad anónima laboral	1	1.073	640	252	68	49	<b>2.083</b>	<b>27.198</b>
Sociedad limitada	5	13.462	2.644	515	123	31	<b>16.780</b>	<b>187.458</b>
Sociedad en comunidad de bienes	1	1.307	64	1	-	-	<b>1.373</b>	<b>13.203</b>
Sociedad en cooperativa	1	534	284	30	18	38	<b>905</b>	<b>8.185</b>
Sociedad civil	-	1.149	134	48	22	6	<b>1.359</b>	<b>25.570</b>
Persona física	5	27.431	432	23	1	2	<b>27.894</b>	<b>333.801</b>
Otras formas jurídicas	1	83	39	423	13	15	<b>574</b>	<b>7.185</b>
<b>Total Almería</b>	<b>14</b>	<b>45.039</b>	<b>4.237</b>	<b>1.292</b>	<b>245</b>	<b>141</b>	<b>50.968</b>	
<b>Total Andalucía</b>	<b>130</b>	<b>533.844</b>	<b>49.118</b>	<b>14.895</b>	<b>2.840</b>	<b>1.773</b>		<b>602.600</b>

FUENTE: IEA. Directorio de establecimientos con actividad económica en Andalucía

\*Datos a 1 de enero de 2008.

**Directorio de Establecimientos con Actividad Económica en Andalucía.** Se trata de una base de datos que elabora y mantiene el Instituto de Estadística de Andalucía, y cuyo objetivo es conocer los datos básicos de los centros de producción de bienes y servicios existentes en la Comunidad Autónoma de Andalucía. Los datos que incluye para cada establecimiento son los que se refieren a su

identificación, ubicación y clasificación según el número de personas ocupadas y actividad económica desarrollada.

Se presentan dos explotaciones de dicho Directorio a través de las cuales se han obtenido dos resultados generales de los datos: los establecimientos por condición jurídica del titular y tramo de empleo, y por actividad principal.

### 11.2. Establecimientos con actividad económica según actividad principal. Año 2008\*

	Almería	Andalucía
Industrias extractivas	206	973
Industria manufacturera	3.115	43.731
Producción y distribución de energía eléctrica, gas y agua	206	2.370
Construcción	7.240	65.396
Comercio	14.849	180.917
Hostelería	4.320	53.173
Transporte, almacenamiento y comunicaciones	3.311	33.635
Intermediación financiera	1.473	16.598
Actividades inmobiliarias y de alquiler; servicios empresariales	10.554	134.987
Educación	1.125	14.283
Actividades sanitarias y veterinarias, servicios sociales	1.585	21.828
Otras actividades sociales y de servicios prestados a la comunidad; servicios personales	2.984	34.709
<b>Total</b>	<b>50.968</b>	<b>602.600</b>

FUENTE: IEA. Directorio de establecimientos con actividad económica en Andalucía

\*Datos a 1 de enero de 2008.

### 11.3. Características y actividad\* del sistema bancario. Diciembre de 2008 (millones de euros)

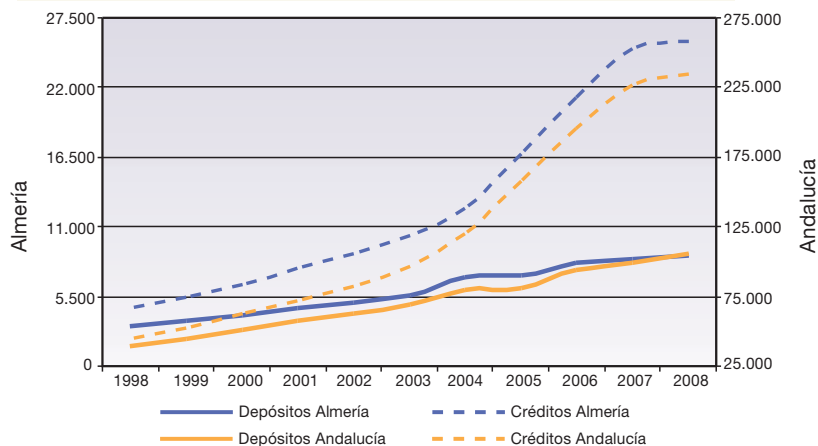
	Almería	Andalucía
<b>Oficinas bancarias</b>		
Bancos	160	1.977
Cajas de ahorro	361	3.885
Cooperativas de crédito	184	1.148
Establecimientos financieros de crédito	4	75
<b>Total</b>	<b>709</b>	<b>7.085</b>
<b>Depósitos</b>		
Bancos	1.552	30.993
Cajas de ahorro	2.877	60.165
Cooperativas de crédito	4.328	15.001
<b>Total</b>	<b>8.756</b>	<b>106.159</b>
<b>Créditos</b>		
Bancos	7.229	94.968
Cajas de ahorro	11.161	117.511
Cooperativas de crédito	7.231	21.973
<b>Total</b>	<b>25.622</b>	<b>234.452</b>

FUENTE: Banco de España. Boletín estadístico

\*Actividad referida al sector privado.

### 11.4. Evolución de los depósitos y créditos al sector privado. Período 1998-2008\*

(millones de euros)



FUENTE: Banco de España. Boletín estadístico

\*Datos a diciembre.

**Banco de España.** El Banco de España, a través de su publicación *Boletín Estadístico*, muestra un compendio de información sobre todos los aspectos de la actividad financiera en España, tanto los que afectan a la estructura y funcionamiento del sistema propiamente dicho, como a la actividad de las distintas instituciones financieras.

**Estadística de Hipotecas.** Es una estadística que proporciona información sobre el número de bienes inmuebles que se han hipotecado y del importe obtenido al formalizar las correspondientes hipotecas. La estadística es realizada por el INE mensualmente a partir de la información facilitada de forma centralizada por el Colegio de Registradores de la Propiedad y Mercantiles de España, en virtud de un convenio de

colaboración firmado en 2004 entre las dos instituciones. Esta información se refiere a hipotecas inmobiliarias distinguiendo: fincas rústicas y urbanas (viviendas, solares y otras). Los resultados se clasifican por provincias y comunidades autónomas, según tipo de interés del préstamo, extensión de las fincas, régimen de la vivienda y tipo de entidad que concede el préstamo.

### 11.5. Otros indicadores financieros y empresariales. Año 2008

(importe en miles de euros)

	Número		Importe	
	Almería	Andalucía	Almería	Andalucía
<b>Hipotecas constituidas<sup>a</sup></b>				
Rústicas	1.979	10.739	449.547	3.479.446
Urbanas	26.661	230.514	3.671.924	31.789.887
<b>Sociedades Mercantiles<sup>b</sup></b>				
Creadas	1.440	15.973	68.845	778.585
Que amplían capital	487	5.445	198.981	3.402.161
<b>Sociedades disueltas</b>				
	184	2.742		
<b>Efectos de comercio en cartera impagados<sup>a</sup></b>				
	66.635	661.903	416.773	3.464.167

FUENTES: INE. Estadística de Hipotecas. Base nueva  
IEA. Estadística de Sociedades Mercantiles  
INE. Estadística de Efectos de Comercio Impagados

<sup>a</sup>Datos provisionales.

<sup>b</sup>El importe expresa el capital suscrito.

**Estadística sobre Sociedades Mercantiles de Andalucía.** Elaborada por el Instituto de Estadística de Andalucía, es una actividad cuyo objetivo es medir la demografía de las sociedades mercantiles en Andalucía. Ofrece información mensual y anual sobre las sociedades mercantiles constituidas, registradas durante el mes de referencia, así como de las sociedades que amplían y reducen capital, desembolsan dividendos pasivos, suspensiones de pagos y quiebras, sociedades disueltas y extinguidas, transformaciones de sociedades, escisiones y fusiones. La información para la elaboración de este trabajo, procede del Boletín del Registro Mercantil (BORME), clasificándose los resultados a nivel de comunidad autónoma y provincia. Los resultados presentados en cada informe corresponden al mes durante el cual se ha producido la inscripción en los registros mercantiles, de cualquiera de los movimientos mencionados.

**Estadística de Efectos de Comercio Impagados.** Elaborada por el INE, tiene como objetivo determinar mensualmente el número y el importe de los efectos comerciales de las entidades de crédito, en cartera y recibidos en gestión de cobro de clientes, que hayan vencido durante el mes de referencia y de éstos, los que hayan resultado impagados. Se obtienen datos sobre número y cuantía de los diferentes efectos, desagregados por clase de entidad: bancos, cajas de ahorros y cooperativas de crédito; y territorialmente por comunidades autónomas y provincias.

# 12 Cuentas de las administraciones públicas

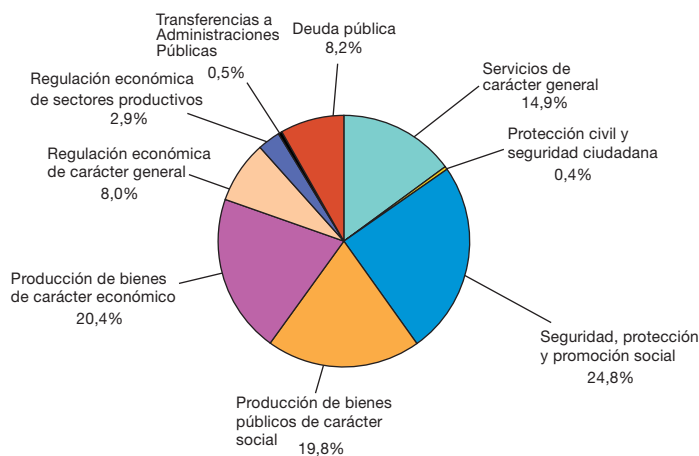
## 12.1. Presupuesto de gastos de la Diputación Provincial de Almería. Año 2009\* (miles de euros)

	Almería	Todas las Diputaciones
<b>Operaciones corrientes</b>		
Gastos de personal	62.653	608.582
Gastos de bienes corrientes y servicios	24.148	279.911
Gastos financieros	4.923	72.257
Transferencias corrientes	13.756	276.470
<b>Total</b>	<b>105.480</b>	<b>1.237.220</b>
<b>Operaciones de capital</b>		
Inversiones reales	63.012	348.668
Transferencias de capital	14.978	220.024
<b>Total</b>	<b>77.990</b>	<b>568.692</b>
<b>Operaciones financieras</b>		
Activos financieros	12.830	51.772
Pasivos financieros	10.200	178.040
<b>Total</b>	<b>23.030</b>	<b>229.812</b>
<b>Total</b>	<b>206.500</b>	<b>2.035.723</b>

FUENTE: Ministerio de Economía y Hacienda. Presupuestos de las Entidades Locales. Web

\*Datos avance. Actualizado a 20/12/2009. Almería y Málaga sólo recogen información de la Administración General.

## 12.2. Distribución del presupuesto de gastos de la Diputación Provincial de Almería según funciones. Año 2008 (porcentaje)



FUENTE: Ministerio de Economía y Hacienda. Presupuestos de las Entidades Locales. Web

### 12.3. Presupuesto de ingresos de la Diputación Provincial de Almería. Año 2009\* (miles de euros)

	Almería	Todas las Diputaciones
<b>Operaciones corrientes</b>		
Impuestos directos	8.593	110.557
Impuestos indirectos	7.078	89.531
Tasas y otros ingresos	7.593	111.602
Transferencias corrientes	91.681	1.136.757
Ingresos patrimoniales	2.170	29.081
<b>Total</b>	<b>117.115</b>	<b>1.477.529</b>
<b>Operaciones de capital</b>		
Enajenación de inversiones reales	5.000	12.470
Transferencias de capital	35.555	225.010
<b>Total</b>	<b>40.555</b>	<b>237.480</b>
<b>Operaciones financieras</b>		
Activos financieros	12.830	49.223
Pasivos financieros	36.000	271.581
<b>Total</b>	<b>48.830</b>	<b>320.804</b>
<b>Total</b>	<b>206.500</b>	<b>2.035.813</b>

FUENTE: Ministerio de Economía y Hacienda. Presupuestos de las Entidades Locales. Web

\*Datos avance. Actualizado a 20/12/2009. Almería y Málaga sólo recogen información de la Administración General.

**Presupuesto de las Entidades Locales. Ministerio de Economía y Hacienda.** El organismo responsable de elaborar esta actividad es la Dirección General de Coordinación Financiera con las Entidades Locales del Ministerio de Economía y Hacienda.

Tiene por objeto ofrecer a todos los agentes sociales datos presupuestarios de las entidades locales (Ayuntamientos, Diputaciones Provinciales, Consejos y Cabildos Insulares, y otras entidades locales), agregados por comunidades autónomas y provincias, e individualizados.



# 13 Protección social

## 13.1. Trabajadores afiliados del régimen general y minería del carbón según grupo de cotización y sexo. Año 2008\*

	Mujeres		Hombres		No consta	
	Almería	Andalucía	Almería	Andalucía	Almería	Andalucía
Ingenieros y licenciados	3.993	60.252	4.906	79.757	-	2
Ingenieros técnicos	6.547	81.341	4.434	60.729	-	-
Jefes administrativos	1.632	21.463	4.076	54.697	-	-
Ayudantes no titulados	1.555	21.322	2.392	38.662	-	-
Oficiales administrativos	8.470	125.126	7.669	114.672	-	-
Subalternos	2.813	43.675	2.765	47.299	-	-
Auxiliares administrativos	14.268	189.943	5.813	79.745	-	-
Oficiales de 1ª y 2ª	4.091	62.402	28.788	328.702	-	-
Oficiales de 3ª y especialistas	9.337	70.739	7.863	103.215	-	-
Peones	23.063	171.480	17.420	166.488	-	2
Trabajadores menores de 18 años	96	915	348	3.372	-	-
Otros	-	3	-	5	-	-
No consta grupo de cotización	-	-	-	-	-	-
<b>Total</b>	<b>75.865</b>	<b>848.661</b>	<b>86.474</b>	<b>1.077.343</b>	<b>-</b>	<b>4</b>

FUENTE: Ministerio de Trabajo e Inmigración

\*Datos a 31 de diciembre.

**Sistema de la Seguridad Social.** Constituye un conjunto de regímenes a través de los cuales el Estado garantiza a las personas comprendidas en su campo de aplicación la protección adecuada en las contingencias y situaciones que la ley define.

Las cifras que se ofrecen sobre trabajadores afiliados a los distintos regímenes de la Seguridad

Social no se corresponden necesariamente con el número de trabajadores, sino con el de situaciones que generan obligación de cotizar; es decir, una misma persona se contabiliza tantas veces como situaciones de cotización tenga, ya sea porque tiene varias actividades laborales en un mismo régimen o en varios.

### 13.2. Pensiones de incapacidad permanente, de jubilación y de viudedad e importe medio por sexo. Año 2009\* (importe medio : euros/mes)

	Mujeres		Hombres	
	Almería	Andalucía	Almería	Andalucía
<b>Incapacidad permanente</b>				
Nº de pensiones	2.440	70.830	6.386	136.714
Importe medio	647,48	657,80	755,63	846,76
<b>Jubilación</b>				
Nº de pensiones	18.495	242.785	33.193	487.395
Importe medio	531,06	585,28	781,26	891,51
<b>Viudedad</b>				
Nº de pensiones	24.271	345.391	2.002	25.240
Importe medio	486,18	541,92	358,09	400,19

FUENTE: Instituto Nacional de la Seguridad Social

\*Pensiones en vigor a 31 de diciembre.

### 13.3. Prestaciones familiares por hijo a cargo. Año 2008

	Almería	Andalucía	Variación 2007-2008 (%)	
			Almería	Andalucía
Beneficiarios <sup>a</sup>	14.609	183.536	6,3	6,5
Causantes <sup>a</sup>	25.974	284.362	4,4	6,4
Importe total <sup>b</sup>	16.130,17	214.972,07	13,2	14,8

FUENTE: Ministerio de Trabajo e Inmigración

<sup>a</sup>Media anual. Los causantes de prestación son los hijos naturales, adoptados o menores acogidos, en acogimiento familiar permanente o preadoptivo, menores de 18 años y los mayores de dicha edad si están afectados por una minusvalía en grado igual o superior al 65%.

<sup>b</sup>Miles de euros/año.

Se denominan pensiones a las prestaciones periódicas vitalicias o de duración indeterminada. Excepcionalmente también se llaman pensiones a las de orfandad, limitadas en tiempo, salvo que el beneficiario esté incapacitado para todo el trabajo con anterioridad al hecho causante de la prestación. Las clases de pensiones contributivas son las siguientes: incapacidad permanente, jubilación, viudedad, orfandad y a favor de familiares. El conjunto

de las tres últimas se denomina pensiones de muerte y supervivencia, correspondiendo a las pensiones que se otorgan en caso de muerte del trabajador, cualquiera que fuera su causa. Las cifras sobre pensiones son obtenidas por el Instituto Nacional de la Seguridad Social (INSS) mediante la explotación del fichero de gestión de estas pensiones y facilitadas por este Organismo a la Subdirección General de Estadísticas Sociales y Laborales.

### 13.4. Centros y plazas en centros de atención social según colectivos. Año 2008

	Centros		Plazas	
	Almería	Andalucía	Almería	Andalucía
Comunitarios	22	213	..	..
Mayores <sup>ab</sup>	85	801	2.439	23.000
Discapacitados <sup>ac</sup>	36	475	896	14.199
Primera infancia <sup>d</sup>	114	1.037	5.934	54.752
Mujer	19	210	..	..
Juventud	47	462	116.457	1.065.003
<b>Total</b>	<b>323</b>	<b>3.198</b>	<b>125.726</b>	<b>1.156.954</b>

FUENTES: Consejería para la Igualdad y Bienestar Social  
 Consejería para la Igualdad y Bienestar Social. Instituto Andaluz de la Mujer  
 Consejería para la Igualdad y Bienestar Social. Instituto Andaluz de la Juventud

<sup>a</sup>Centros de titularidad de la Consejería para la Igualdad y Bienestar Social y concertados.

<sup>b</sup>No se dispone de la información referente al número de plazas en centros de día. Se incluyen las plazas del Programa Respiro Familiar.

<sup>c</sup>Incluidos los centros de psicoficientes, discapacidad física, autistas y parálisis cerebral. Además se incluyen las plazas de Centros Ocupacionales correspondientes a Residencias de Adultos.

<sup>d</sup>Centros adscritos a la Dirección General de Infancia y Familias y centros concertados. Datos correspondientes al curso 2007-2008.

### 13.5. Menores en acogimiento residentes en centros de protección según tipo de programa. Año 2008\* (datos a diciembre)

	Almería	Andalucía
Programa de acogida inmediata	93	673
Programa de atención residencial básica	175	1.684
Programa de madres gestantes	-	24
Programa de trastornos de conducta	10	160
Programa de menores en conflicto social	16	60
Programa de discapacidades	14	127
Programa de emancipación	-	-
Programa de trastornos de la personalidad	-	-
<b>Total</b>	<b>308</b>	<b>2.728</b>

FUENTE: Consejería para la Igualdad y Bienestar Social

\*Los datos indicados corresponden al número de plazas conveniadas con entidades en sus distintos centros más el número de plazas de los centros propios.

### 13.6. Acogimientos familiares y adopciones. Año 2008

	Almería	Andalucía
<b>Acogimientos familiares</b>		
Tramitados	83	687
Formalizados	67	640
<b>Adopciones</b>		
Solicitudes adopción nacional	50	442
Solicitudes adopción internacional	76	864
Adopciones propuestas	25	135
Adopciones constituidas	9	139

FUENTE: Consejería para la Igualdad y Bienestar Social

**Consejería para la Igualdad y Bienestar Social.** Ofrece información estadística relativa a las distintas prestaciones, programas y servicios gestionados por la Consejería para la Igualdad y Bienestar Social y por las corporaciones locales en el ámbito de los servicios sociales comunitarios. La información se estructura

en torno a los siguientes aspectos: servicios sociales comunitarios, infancia y familias, personas mayores, personas con discapacidad, drogodependencias, movimiento migratorios, zonas de transformación social, comunidad gitana, programa de solidaridad, voluntariado social, fundaciones y pensiones.

# 14 Participación

## 14.1. Diputados del Parlamento de Andalucía<sup>a</sup> y diputados provinciales<sup>b</sup> según partido político y sexo

	Mujeres		Hombres	
	Almería	Andalucía	Almería	Andalucía
<b>Diputados al Parlamento de Andalucía</b>				
IULV	-	-	-	6
PA	-	-	-	-
PP	3	22	4	25
PSOE	2	28	3	28
<b>Total</b>	<b>5</b>	<b>50</b>	<b>7</b>	<b>59</b>
<b>Diputados Provinciales</b>				
IULV	-	7	1	12
PA	-	-	-	4
PP	4	25	8	57
PSOE	5	50	7	69
Otros	-	-	2	2
<b>Total</b>	<b>9</b>	<b>82</b>	<b>18</b>	<b>144</b>

FUENTES: Parlamento de Andalucía. WEB. Elaboración propia  
Consejería de Gobernación

<sup>a</sup> Octava Legislatura. Actualizado a 10/09/2009.

<sup>b</sup> Año 2008.

**Parlamento de Andalucía.** Es posible obtener información pormenorizada de la composición del Parlamento de Andalucía a través de su página web en [www.parlamentodeandalucia.es](http://www.parlamentodeandalucia.es), la cual supone una ventana abierta donde es posible comprobar el trabajo legislativo realizado así como los debates y la labor diaria de sus órganos internos de funcionamiento,

además de constituir una herramienta de documentación a disposición de todas las personas interesadas a través de la red. En ella se detallan las relaciones nominativas de los Diputados, Senadores representantes de la Comunidad Autónoma en las Cortes y composición de la Presidencia y diferentes Órganos del Parlamento de Andalucía.

## 14.2. Fedatarios públicos por sexo. Año 2009

	Mujeres		Hombres	
	Almería	Andalucía	Almería	Andalucía
Registradores de la propiedad y mercantiles	3	56	15	139
Notarios*	10	127	40	370

FUENTES: Colegio de Registradores de la Propiedad y Mercantiles de España  
Consejo General del Notariado de España. WEB. Elaboración propia

\* Según el Real Decreto 1643/2000, de 22 de septiembre, quedan integrados los Cuerpos de Corredores de Comercio Colegiados y de Notarios en un Cuerpo único de Notarios. Datos a 14/09/09.

### 14.3. Efectivos del Cuerpo Nacional de la Policía y de la Guardia Civil por sexo. Año 2009

	Mujeres		Hombres	
	Almería	Andalucía	Almería	Andalucía
Cuerpo Nacional de la Policía <sup>a</sup>	40	745	551	9.070
Guardia Civil <sup>b</sup>	67	455	1.493	14.165

FUENTE: Ministerio del Interior. Secretaría de Estado de Seguridad  
Dirección General de la Policía y de la Guardia Civil

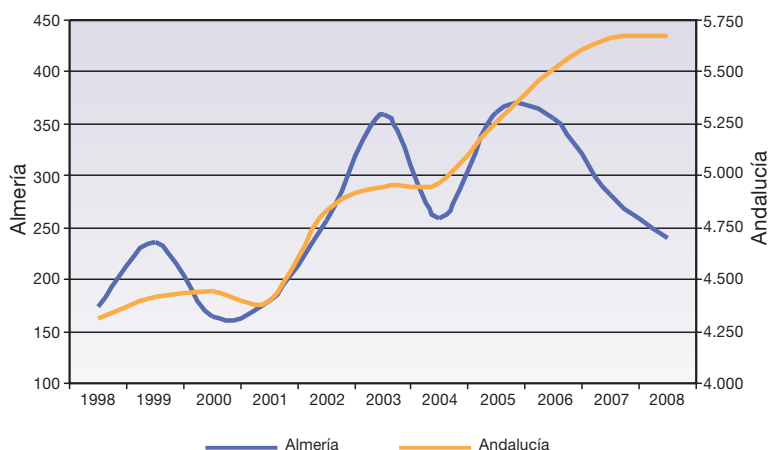
<sup>a</sup>Datos a 1 de diciembre de 2009.

<sup>b</sup>Datos a 31 de diciembre de 2009. En el dato de Andalucía se incluye Plana Mayor.

**Ministerio del Interior.** Tanto la Policía Nacional como la Guardia Civil dependen del Ministerio del Interior. Es la Dirección General de la Policía y la

Guardia Civil quien aporta los datos necesarios para la confección de esta estadística.

### 14.4. Evolución del número de quejas al Defensor del Pueblo\*. Periodo 1998-2008



FUENTE: Defensor del Pueblo Andaluz

\*En el dato de Andalucía se incluyen las consultas efectuadas por otras provincias a Andalucía.

**Defensor del Pueblo Andaluz.** Como Comisionado del Parlamento de Andalucía, tiene la obligación de dar cuenta de sus trabajos y de la actividad que desarrolla mediante un informe, que anualmente debe presentar ante el mismo. Además, el Defensor del Pueblo Andaluz puede ofrecer al Parlamento otros

estudios o informes extraordinarios que, según su criterio, merezcan realizarse, versando sobre temas muy distintos: problemas de la sanidad y del medio ambiente, temas que afectan a las personas discapacitadas y mayores, ancianos, depósitos de detenidos, etc.

### 14.5. Condenados según tipo de delito. Año 2007

	Almería	Andalucía
Homicidio y formas	29	136
Del aborto	3	4
De las lesiones	606	6.136
De las lesiones al feto	1	6
Relativos a la manipulación genética	-	-
Contra la libertad	177	1.515
De las torturas y otros delitos contra la integridad moral	8	311
Contra la libertad e indemnidad sexuales	38	321
De la omisión del deber de socorro	2	13
Contra la intimidad, derecho a la propia imagen e inviolabilidad	12	58
Contra el honor	2	25
Contra las relaciones familiares	44	454
Contra el patrimonio y el orden socioeconómico	759	8.296
Contra la hacienda pública y la Seguridad Social	1	41
Contra los derechos de los trabajadores	18	161
Contra los derechos de los ciudadanos extranjeros	1	169
Relativos a la ordenación del territorio, protección del patrimonio y medio ambiente	1	79
Contra la seguridad colectiva	781	10.934
De las falsedades	69	806
Contra la Administración Pública	11	150
Contra la Administración de Justicia	118	2.028
Contra la Constitución	2	16
Contra el orden público	293	2.716
Contra la comunidad internacional	-	7
Otros delitos sin especificar	-	-
<b>Total</b>	<b>2.976</b>	<b>34.382</b>

FUENTE: INE. Estadísticas de condenados

**Estadísticas de Condenados.** A partir de 2007 esta operación estadística es elaborada por el INE a partir de la explotación estadística del Registro Central de Penados, en virtud del acuerdo de colaboración, suscrito en julio de 2007, con el Ministerio de Justicia,

titular de dicho registro. Se ofrecen resultados, a partir de la explotación de las notas de condena correspondientes a las sentencias firmes inscritas en el Registro, a nivel nacional y autonómico.

# 15 Cultura y tiempo libre

## 15.1. Bibliotecas públicas y fondos existentes en las mismas. Año 2008

	Almería	Andalucía
<b>Nº de bibliotecas públicas provinciales</b>	<b>1</b>	<b>8</b>
<b>Fondos</b>		
Libros	82.012	881.750
Manuscritos	4	908
Documentos cartográficos <sup>a</sup>	1.298	2.178
Documentos gráficos <sup>b</sup>	597	21.304
Microformas	-	202
Documentos sonoros <sup>c</sup>	5.310	53.321
Documentos audiovisuales <sup>d</sup>	15.302	107.605
Documentos electrónicos <sup>e</sup>	5.058	19.962
Música impresa	64	1.067
Publicaciones periódicas (Nº títulos en curso de recepción) <sup>f</sup>	241	5.140
<b>Nº de bibliotecas públicas municipales<sup>g</sup></b>	<b>89</b>	<b>793</b>
<b>Fondos<sup>h</sup></b>		
Libros	687.195	6.657.919
Publicaciones periódicas (Nº títulos en curso)	1.111	15.817

FUENTE: Consejería de Cultura

<sup>a</sup>Incluye mapas bi y tridimensionales, globos terráqueos, planos, modelos topográficos, representaciones aéreas.

<sup>b</sup>Incluye impresos artísticos, originales artísticos, reproducciones artísticas, fotografías, carteles, grabados, láminas, posters y dibujos técnicos.

<sup>c</sup>Incluye discos de vinilo, discos compactos, cintas magnetofónicas, casetes.

<sup>d</sup>Incluye diapositivas, grabaciones de vídeo (discos, láser-disc y DVD-vídeo), películas cinematográficas y transparencias de retroproyector.

<sup>e</sup>Incluye disquetes, CD-ROM y DVD; e-books (títulos y suscripciones); bases de datos disponibles en soporte físico como en red local o a través de internet (no gratuitas).

<sup>f</sup>Incluye periódicos y revistas. Se refiere al nº de títulos distintos de los que se han recibido números o fascículos durante el año de referencia, no al nº de números o fascículos recibidos de cada título.

<sup>g</sup>Datos del año 2007. Número de bibliotecas públicas municipales (puntos de servicio) abiertas al público durante algún período del año, según consta en la Unidad Estadística de la Consejería de Cultura.

<sup>h</sup>Información elaborada a partir de los cuestionarios cumplimentados por las bibliotecas públicas municipales. El nivel de respuesta ha sido el siguiente: Almería, 100%; Cádiz, 96%; Córdoba, 100%; Granada, 92%; Huelva, 97%; Jaén, 100%; Málaga, 97%; Sevilla, 93%; Andalucía, 97%.

**Estadística de bibliotecas públicas de Andalucía.** Esta actividad es realizada anualmente por la Consejería de Cultura, con el fin de determinar el nivel de utilización social

de las bibliotecas y su importancia como instrumento difusor de la cultura, así como detectar las áreas territoriales y funcionales que precisen un incremento de recursos.



## 15.2. Producción editorial según tipo. Año 2008

	Almería	Andalucía
<b>Documentos textuales</b>	<b>287</b>	<b>10.334</b>
Hojas sueltas	1	104
Folletos	29	1.113
Monografías	235	8.533
Guiones cinematográficos	-	1
Partituras musicales	1	134
Diarios	-	4
Revistas	20	392
Otros documentos textuales <sup>a</sup>	1	53
<b>Documentos gráficos</b>	<b>9</b>	<b>813</b>
Carteles	-	220
Láminas <sup>b</sup>	-	108
Mapas <sup>c</sup>	-	165
Postales	9	237
Tarjetas y crismas	-	41
Otros documentos gráficos <sup>d</sup>	-	42
<b>Documentos sonoros, audiovisuales y electrónicos</b>	<b>1.630</b>	<b>4.060</b>
Casetes de audio	-	-
Videos	-	-
Discos LP y Singles	-	6
CD-Audio	5	450
CD-Rom	1.623	3.350
Publicaciones en línea	1	24
DVD	1	222
Otros <sup>e</sup>	-	8
<b>Publicaciones Mixtas</b>	<b>-</b>	<b>1</b>
<b>Total</b>	<b>1.926</b>	<b>15.208</b>

FUENTE: Consejería de Cultura. Depósito Legal de Andalucía

<sup>a</sup>Incluyen: agendas, entradas, etc.

<sup>b</sup>Incluyen: láminas, almanaques y calendarios, aveluyas o aucas.

<sup>c</sup>Incluyen: mapas, planos y cartas náuticas.

<sup>d</sup>Incluyen: pegatinas, marcalibros, recortables, naipes, cromos, diapositivas, álbumes de cromos, puzzles, juegos impresos, etc.

<sup>e</sup>Incluyen: disquetes, DAT (cinta audio digital), videodiscos, etc.

### Estadística de Producción Editorial en Andalucía.

Es una estadística realizada anualmente por la Consejería de Cultura, que permite conocer el volumen de producción de la industria editorial de Andalucía, abarcando las publicaciones de documentos textuales,

gráficos, sonoros, audiovisuales y electrónicos. Además permite conocer la evolución del patrimonio bibliográfico andaluz, determinando el grado de eficacia y rentabilidad de los recursos empleados en el fomento de la actividad editorial.

### 15.3. Bienes inmuebles inscritos en el Catálogo General del Patrimonio Histórico Andaluz. Año 2008

(datos a 31 de diciembre)

	Almería	Andalucía
<b>Bienes de Interés Cultural</b>	<b>259</b>	<b>2.943</b>
Monumentos	201	2.262
Conjuntos históricos	3	131
Zonas arqueológicas	55	262
Sitios históricos	-	153
Jardines históricos	-	58
Lugar de interés etnológico	-	76
Lugar de interés industrial	-	1
Zonas patrimoniales	-	-
<b>Catalogación general</b>	<b>249</b>	<b>815</b>
<b>Total bienes inmuebles inscritos en el CGPHA</b>	<b>508</b>	<b>3.758</b>

FUENTE: Consejería de Cultura

**Consejería de Cultura.** La unidad estadística de esta Consejería proporciona estadísticas que permiten conocer, en lo que a equipamiento cultural se refiere, las características principales de las bibliotecas, archivos, museos, conjuntos monumentales y de los servicios que prestan. Asimismo, en lo que respecta

a actividades culturales, produce estadísticas que permiten conocer la utilización de los equipamientos culturales y de las actividades que en ellos se desarrollan, así como los grados de accesibilidad, cobertura y frecuencia de uso de los mismos.

### 15.4. Espectáculos taurinos. Año 2008

	Almería	Andalucía
Corridos de toros	16	180
Novilladas con picadores	1	47
Novilladas sin picadores	3	95
Rejoneo con toros	-	32
Rejoneo con novillos	4	40
Becerradas	-	34
Toreo cómico	1	36
Festivales	4	76
Espectáculos mixtos	12	93
Festejos populares	3	428
Recortadores	4	48
<b>Total</b>	<b>48</b>	<b>1.109</b>

FUENTE: Consejería de Gobernación

**Consejería de Gobernación.** Proporciona información estadística sobre espectáculos taurinos, y sobre volumen de juegos en casinos, bingos y máquinas tipo B. En cuanto a la primera, el objetivo de la actividad es obtener información sobre las características básicas de los espectáculos o festejos taurinos celebrados en Andalucía, principalmente los referidos a actuaciones

e incidencias habidas durante la celebración de los mismos. Por otro lado, la Estadística de juego privado en Andalucía busca obtener información sobre el desarrollo del juego privado en la Comunidad Autónoma de Andalucía, tanto del volumen de juego como del gasto aparente por cada andaluz.

### 15.5. Espectadores y recaudación en las salas de proyección. Año 2008

	Almería	Andalucía
<b>Espectadores</b>	<b>1.050.373</b>	<b>15.875.074</b>
De películas nacionales	126.761	1.897.795
De películas extranjeras	923.612	13.977.279
<b>Recaudación (miles de euros)</b>	<b>4.945.531</b>	<b>82.276.141</b>
Por películas nacionales	593.045	9.539.806
Por películas extranjeras	4.352.486	72.736.335
<b>Gasto medio por espectador (euros)</b>	<b>4,71</b>	<b>5,18</b>
En películas nacionales	4,68	5,03
En películas extranjeras	4,71	5,20
<b>Salas de cine</b>	<b>46</b>	<b>702</b>

FUENTE: Ministerio de Cultura. Estadística de Cinematografía. Boletín Informativo

#### Ministerio de Cultura. Instituto de la Cinematografía y de las Artes Audiovisuales.

Los datos relativos a cinematografía proceden de las Estadísticas de Cinematografía, elaboradas por el Instituto de la Cinematografía y de las Artes Audiovisuales (ICAA), perteneciente al Ministerio de Cultura. La información procede de los datos que semanalmente declaran los empresarios titulares de salas de exhibición, y relativa a la

actividad que realizan, las películas que exhiben, la recaudación bruta obtenida por la venta de entradas en cada sesión programada, y los espectadores que asisten a cada una de ellas. El objetivo general de esta actividad estadística es proporcionar información sobre las áreas de producción, exhibición, distribución y protección cinematográfica.

### 15.6. Volumen de juego según tipo. Año 2008

(miles de euros)

	Almería	Andalucía
Casinos	-	297.889
Bingos	20.534	474.914
Máquinas tipo B*	213.090	1.878.307
Loterías y apuestas del Estado	141.808	1.401.273

FUENTES: Consejería de Gobernación  
Ministerio de Economía y Hacienda. Loterías y Apuestas del Estado

\*Máquinas tipo B: Aquellas que a cambio del precio de la partida conceden al usuario un tiempo de uso o de juego y, eventualmente, un premio cuyo valor no podrá exceder de 20 veces el fijado como precio de la partida. Esta clase de instrumentos deben devolver un 75% como mínimo de las apuestas efectuadas.

### 15.7. Licencias federativas de las principales actividades deportivas. Año 2007<sup>a</sup>

	Almería	Andalucía
Federación Andaluza de Caza <sup>b</sup>	7.167	114.414
Federación Andaluza de Fútbol	8.771	109.604
Federación Andaluza de Baloncesto	17.487	82.730
Federación Andaluza de Golf	3.318	47.922
Federación Andaluza de Pesca	1.401	16.832
Federación Andaluza de Balonmano	2.775	15.365
Federación Andaluza de Tiro Olímpico	1.904	9.539
Federación Andaluza de Vela	695	8.795
Federación Andaluza de Tenis	684	8.224
Federación Andaluza de Voleibol	1.149	7.228
<b>Total<sup>c</sup></b>	<b>53.810</b>	<b>512.193</b>

FUENTE: Consejería de Turismo, Comercio y Deporte

<sup>a</sup>Se ha ordenado tan sólo a aquellas federaciones para las que se tiene información.

<sup>b</sup>El total para Andalucía recoge 678 licencias no adscritas a ninguna de las provincias andaluzas.

<sup>c</sup>Incluye el total de licencias federativas en Andalucía, excepto remo, salvamento y socorrismo y tiro a vuelo.

**Consejería de Turismo, Comercio y Deporte.**  
Proporciona estadísticas de la actividad deportiva de la población andaluza, registrando los hábitos deportivos, las características principales de las

instalaciones deportivas públicas y privadas, así como los grados de accesibilidad, cobertura y frecuencia de uso de las citadas instalaciones.

# 16 Grandes cifras de la economía

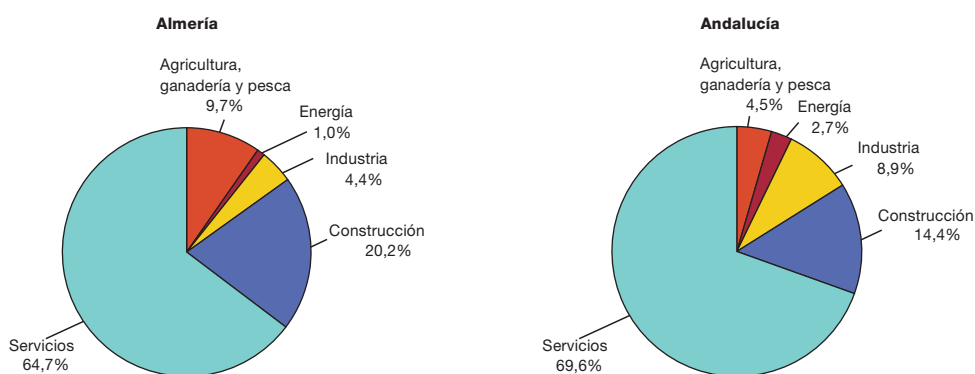
## 16.1. Evolución del Producto Interior Bruto (PIB) a precios de mercado por sectores. Periodo 2002-2007\* (precios corrientes, millones de euros)

	2002	2003	2004	2005	2006	2007
Agricultura, ganadería y pesca	1.362	1.408	1.255	1.438	1.165	1.211
Energía	102	122	115	140	125	121
Industria	493	473	471	549	560	548
Construcción	1.003	1.241	1.557	1.755	2.149	2.515
Servicios	5.356	5.703	6.180	6.633	7.397	8.042
Impuestos netos sobre los productos	851	962	1.068	1.228	1.397	1.435
Servicios de no mercado	1.213	1.199	1.293	1.514	1.642	1.778
<b>PIB total Almería</b>	<b>9.166</b>	<b>9.909</b>	<b>10.646</b>	<b>11.742</b>	<b>12.792</b>	<b>13.871</b>
<b>Variación anual (%)</b>	<b>10,0</b>	<b>8,1</b>	<b>7,4</b>	<b>10,3</b>	<b>8,9</b>	<b>8,4</b>
<b>PIB total Andalucía</b>	<b>97.741</b>	<b>106.529</b>	<b>115.478</b>	<b>125.646</b>	<b>135.827</b>	<b>144.775</b>
<b>Variación anual (%)</b>	<b>7,9</b>	<b>9,0</b>	<b>8,4</b>	<b>8,8</b>	<b>8,1</b>	<b>6,6</b>

FUENTE: INE. Contabilidad Regional de España. Base 2000

\*Los datos de 2006 y 2007 son provisionales.

## 16.2. Distribución del PIB por sectores. Año 2007\* (porcentaje)



FUENTE: INE. Contabilidad Regional de España. Base 2000

\*Datos provisionales.

### 16.3. Evolución de la cuenta de renta de los hogares. Periodo 2002-2007\*

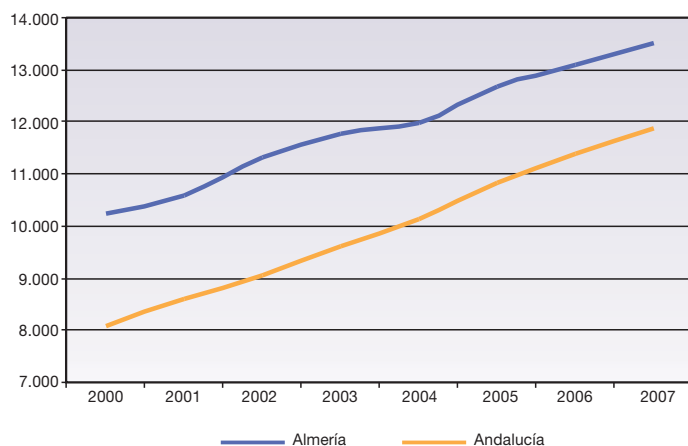
(millones de euros)

	2002	2003	2004	2005	2006	2007
<b>Empleos</b>						
Impuestos corrientes sobre la renta, patrimonio, etc.	382	399	466	539	638	757
Cotizaciones sociales	1.070	1.175	1.302	1.456	1.641	1.770
Otras transferencias corrientes	455	539	566	633	726	803
Renta disponible bruta	6.145	6.553	6.949	7.640	8.205	8.848
<b>Recursos</b>						
Excedente de explotación bruto/renta mixta bruta	2.624	2.975	3.143	3.532	3.735	4.045
Remuneración de los asalariados	3.817	4.022	4.357	4.809	5.439	6.049
Rentas de la propiedad netas	155	151	160	170	126	27
Prestaciones sociales distintas de las transferencias sociales en especie	969	1.007	1.087	1.167	1.266	1.383
Otras transferencias corrientes	487	511	536	591	644	673

FUENTE: INE. Contabilidad Regional de España. Base 2000. Cuenta de Renta de los Hogares

\*Los datos de 2006 y 2007 son provisionales.

### 16.4. Evolución de la renta bruta disponible per cápita. Periodo 2000-2007\* (euros)



FUENTE: INE. Contabilidad Regional de España. Base 2000. Cuenta de Renta de los Hogares

\*Los datos de 2006 y 2007 son provisionales

**Contabilidad Regional de España (CRE).** Es una operación estadística que el INE viene realizando desde el año 1986 y cuyo principal objetivo es ofrecer una descripción cuantificada, sistemática y lo más completa posible de la actividad económica regional en España (comunidades autónomas y provincias), durante el período de referencia considerado. La información que proporciona permite analizar y evaluar la estructura y evolución de las economías regionales, y sirve de base estadística para el diseño, ejecución y seguimiento de las políticas regionales.

En el 2005, el INE realizó el cambio de base de la Contabilidad Regional de España, pasando de base 1995 a base 2000, con el fin de adaptarse al nuevo marco contable. Este cambio de base ha provocado revisiones en el nivel del PIB a precios corrientes de las comunidades autónomas. La CRE-2000 incorpora los mismos cambios estadísticos (fundamentalmente nuevas fuentes de información y procedimientos de estimación) y conceptuales (nuevo tratamiento de los SIFMI y nuevo método para la obtención de estimaciones de volumen) que las cuentas nacionales.

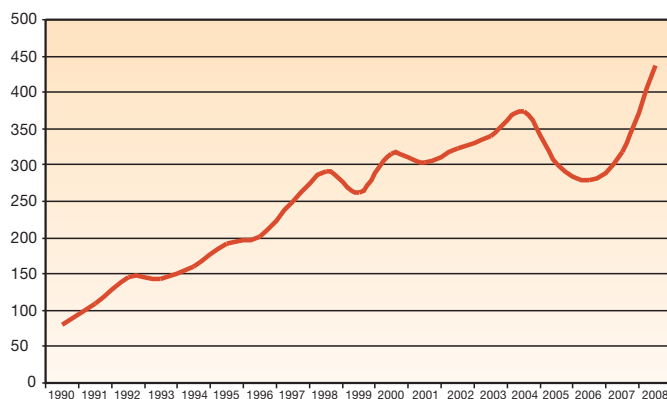
# 17 Información específica

## 17.1. Principales productos exportados por la provincia de Almería. Año 2008 (miles de euros)

	Almería	Andalucía	Variación 2007-2008(%)	
			Almería	Andalucía
Hortalizas, plantas, raíces y tubérculos alimenticios	1.397.009	1.789.675	10,2	8,1
Frutas y frutos comestibles; cortezas de agríos (cítricos), melones o sandías	198.058	1.065.915	12,4	8,7
Manufacturas de piedra, yeso fraguable, cemento, amianto (asbesto), mica o materias análogas	138.560	148.849	45,0	36,5
Sal; azufre; tierras y piedras; yesos, cales y cementos	53.420	75.443	52,2	29,6
Plástico y sus manufacturas	40.683	243.026	4,0	8,0

FUENTE: EXTENDA. Estadística de intercambios de bienes entre Estados de la Unión Europea y comercio extracomunitario. Resultados de Andalucía

## 17.2. Evolución de las exportaciones de pimientos frescos, dulces o refrigerados. Periodo 1990-2008 (millones de euros)



FUENTE: EXTENDA. Estadística de intercambios de bienes entre Estados de la Unión Europea y comercio extracomunitario. Resultados de Andalucía

### 17.3. Tráfico aéreo en el aeropuerto de Almería. Periodo 2001-2008

	Pasajeros	Operaciones	Carga
2001	892.311	13.757	449.723
2002	846.467	15.142	122.538
2003	839.859	14.918	59.353
2004	830.930	15.046	51.138
2005	1.073.585	18.269	52.779
2006	1.055.545	18.451	35.550
2007	1.206.634	20.141	19.890
2008	1.024.303	18.280	21.322

FUENTE: AENA

### 17.4. Tráfico portuario. Año 2008\*

	Almería	Carboneras	Total
Graneles sólidos (toneladas)	768.213	4.140.247	<b>4.908.460</b>
Graneles líquidos (toneladas)	3.199	-	<b>3.199</b>
Mercancía general (toneladas)	747.875	16.428	<b>764.303</b>
Avituallamiento	169.336	-	<b>169.336</b>
<b>Total Tráfico</b>	<b>1.688.623</b>	<b>4.156.675</b>	<b>5.845.298</b>
Pasajeros	1.163.839	-	<b>1.163.839</b>
Vehículos	241.423	-	<b>241.423</b>
Camiones y plataformas	20.727	-	<b>20.727</b>
Nº Buques	2.255	218	<b>2.473</b>

FUENTE: Autoridad Portuaria Almería

\*Datos acumulados al mes de diciembre.



## Anexo. Datos municipales

	Población total Año 2009	Población mujeres Año 2009	Porcentaje de población menor de 20 años Año 2009	Porcentaje de población mayor de 65 años Año 2009	Población extranjera residente Año 2009		Saldo migratorio Año 2008	Nacimientos Año 2008	Defunciones Año 2008	Alumnos por profesor en educación básica. Curso 2007-2008	
					Total de extranjeros	Nacionalidad predominante					
						Nacionalidad					Número de extranjeros
<b>Almería</b>	<b>684.426</b>	<b>332.031</b>	<b>22,59</b>	<b>12,55</b>	<b>143.707</b>	<b>Marruecos</b>	<b>38.033</b>	<b>9.876</b>	<b>9.110</b>	<b>4.531</b>	<b>14,1</b>
Abla	1.504	721	16,95	25,13	153	Rumania	119	5	9	12	9,5
Abrucena	1.341	659	15,81	24,76	70	Rumania	62	-10	9	18	10,7
Adra	24.373	12.035	23,68	12,21	2.668	Marruecos	1.017	316	283	161	15,4
Albánchez	815	393	12,76	31,04	273	Reino Unido	260	-1	8	7	7,9
Alboloduy	674	340	9,50	30,56	13	Rumania	7	-18	5	14	10,5
Albox	11.178	5.447	18,82	16,53	2.701	Reino Unido	1.101	74	142	107	14,1
Alcolea	908	422	16,63	23,13	20	Marruecos	3	-33	6	6	7,6
Alcóntar	603	288	13,43	32,67	26	Reino Unido	14	16	2	6	6,0
Alcudia											
de Monteagud	141	67	5,67	29,79	5	No representativo	-	-7	0	1	..
Alhabia	724	361	17,27	18,23	21	Rumania	15	5	8	12	8,8
Alhama de Almería	3.779	1.873	21,91	16,41	393	Rumania	186	55	41	35	14,5
Alicún	254	124	19,69	19,69	6	Bélgica	3	-12	3	7	7,8
Almería	188.810	96.414	22,74	13,56	19.265	Marruecos	6.568	-1.633	2.442	1.400	14,1
Almócita	167	84	12,57	33,53	8	Rumania	4	5	1	3	..
Alsodux	155	69	5,16	29,03	6	Reino Unido	4	-18	0	2	..
Antas	3.403	1.679	21,28	16,69	722	Reino Unido	246	16	38	22	13,0
Arboleas	4.527	2.246	12,52	25,67	2.903	Reino Unido	2.599	222	19	24	12,3
Armuña											
de Almanzora	335	170	14,03	26,27	15	Reino Unido	6	7	3	5	7,2
Bacares	280	132	13,93	28,93	4	No representativo	-	-5	1	2	..
Bayárcal	306	141	9,48	25,49	6	Rumania	5	-11	6	9	5,0
Bayarque	230	108	11,30	33,04	17	Reino Unido	14	-12	2	3	..
Bédar	1.014	497	12,03	26,13	583	Reino Unido	434	46	4	8	9,5
Beires	126	62	3,17	46,03	2	No representativo	-	-3	0	3	..
Benahadux	3.940	1.972	24,31	11,12	268	Rumania	51	101	65	30	15,1
Benitagla	88	37	6,82	48,86	3	No representativo	-	-3	0	2	..
Benizalón	286	141	10,84	30,77	32	Reino Unido	24	-6	0	3	..
Bentarique	272	122	12,50	22,06	9	Rumania	7	2	4	7	..
Berja	15.035	7.493	24,19	13,22	1.675	Rumania	832	69	179	115	14,1
Canjáyar	1.506	738	15,41	29,68	46	Reino Unido	27	-12	10	22	7,3
Cantoria	4.016	1.959	16,73	22,44	1.095	Reino Unido	802	48	23	44	11,6
Carboneras	7.964	3.842	23,88	10,47	1.144	Marruecos	172	118	85	32	14,4
Castro de Filabres	161	78	9,94	36,65	6	Rumania	5	4	0	1	..
Chercos	295	147	14,24	22,71	32	Reino Unido	24	7	1	5	..
Chirivel	1.854	926	14,99	31,72	253	Reino Unido	166	34	9	26	8,8
Cóbdar	188	89	9,57	32,45	19	Ecuador	7	-9	0	2	..
Cuevas											
del Almanzora	13.025	6.206	20,21	13,49	3.135	Reino Unido	751	468	189	108	12,3
Dalías	3.958	2.001	21,40	17,66	188	Marruecos	68	19	30	30	12,7
Ejido (El)	84.227	36.964	24,01	7,00	29.746	Marruecos	16.346	2.328	1.302	360	15,6
Enix	484	213	9,50	18,39	100	Reino Unido	65	-26	3	5	..
Felix	654	305	13,91	22,78	64	Alemania	16	-17	6	12	7,8

Superficie dedicada a cultivos herbáceos y barbechos Año 2008	Superficie dedicada a cultivos leñosos Año 2008	Número de vehículos turismos matriculados Año 2009	Número de establecimientos hoteleros Año 2008	Establecimientos con actividad económica Año 2008	Oficinas de entidades de crédito Año 2008	Paro registrado Año 2009	Contratos registrados totales Año 2009	Contratos registrados a mujeres Año 2009	IBI urbana: Número de recibos Año 2008	Renta neta media declarada Año 2006	
<b>166.764</b>	<b>104.617</b>	<b>10.986</b>	<b>304</b>	<b>50.968</b>	<b>709</b>	<b>60.131</b>	<b>235.085</b>	<b>109.986</b>	<b>484.206</b>	<b>15.348,53</b>	<b>Almería (Provincia)</b>
57	631	19	1	71	2	73	308	160	1.196	10.174,29	Abla
795	2.240	23	1	78	1	57	416	174	908	8.318,76	Abrucena
4.290	752	246	4	1.601	25	2.476	5.000	2.039	15.663	12.524,85	Adra
20	1.017	13	1	40	2	25	186	62	505	9.593,31	Albánchez
114	717	11	0	28	1	31	146	87	670	9.014,02	Alboloduy
2.162	5.931	173	2	1.244	13	767	2.863	1.048	6.786	13.662,63	Albox
110	1.143	5	0	44	2	54	317	120	677	8.865,55	Alcolea
2.084	912	11	1	43	0	23	133	80	439	10.583,20	Alcántar
											Alcudia
335	358	2	0	3	0	4	71	43	219	8.545,24	de Monteagud
37	138	7	0	66	1	64	245	74	405	9.174,89	Alhabia
249	328	50	2	265	4	294	976	464	2.460	13.006,64	Alhama de Almería
29	88	7	0	7	0	8	62	23	159	12.917,52	Alicún
2.498	87	3.486	35	14.690	216	19.423	63.693	32.696	135.446	18.417,62	Almería
124	250	0	0	12	0	8	69	29	111	7.519,01	Almócita
55	91	1	0	3	0	3	25	8	131	6.854,05	Alsodux
2.949	1.392	56	1	477	3	203	2.476	663	2.173	12.996,75	Antas
330	1.549	70	2	233	2	135	538	193	1.221	10.692,61	Arboleas
134	188	2	1	17	0	19	266	190	250	11.448,89	Armuña
											de Almazora
126	514	0	1	14	0	10	215	96	488	9.105,37	Bacares
300	259	2	3	14	1	13	177	58	174	8.627,05	Bayárcal
63	259	2	0	11	0	9	73	35	218	11.111,24	Bayarque
392	513	15	0	51	0	49	79	31	679	10.109,89	Bédar
216	78	3	0	3	0	4	24	12	167	8.671,41	Beires
24	169	85	0	303	3	353	846	396	2.522	13.463,22	Benahadux
155	118	2	0	0	0	1	32	23	162	6.357,30	Benitagla
1.429	249	2	0	13	0	12	91	37	366	5.978,66	Benizalón
4	143	2	0	17	0	22	107	50	246	7.968,36	Bentarique
2.470	1.178	152	3	897	11	1.536	3.483	1.554	9.863	12.760,43	Berja
437	527	13	1	83	2	84	272	127	1.162	10.294,20	Canjáyar
800	1.351	57	1	289	3	222	1.084	298	2.165	11.392,06	Cantoria
1.703	118	117	18	628	10	498	1.474	431	6.382	17.935,39	Carboneras
0	244	4	0	2	0	1	62	40	157	9.426,04	Castro de Filabres
268	171	4	0	21	0	23	76	54	330	10.576,99	Chercos
5.201	8.160	26	3	87	2	54	494	221	1.611	9.461,44	Chirivel
62	598	1	0	15	0	5	27	14	258	10.406,16	Cóbdar
6.443	1.886	204	9	1.154	13	1.243	6.693	2.072	8.734	14.136,44	Cuevas del Almanzora
631	78	76	1	240	5	273	633	272	2.485	11.930,70	Dalias
12.145	155	1.061	19	5.866	79	6.806	44.823	22.669	48.760	13.901,83	Ejido (El)
43	402	10	1	19	0	23	161	78	1.016	16.633,85	Enix
145	987	14	0	30	0	30	98	35	727	10.987,57	Felix

CONTINÚA →

## Anexo. Datos municipales

	Población total Año 2009	Población mujeres Año 2009	Porcentaje de población menor de 20 años Año 2009	Porcentaje de población mayor de 65 años Año 2009	Población extranjera residente Año 2009		Saldo migratorio Año 2008	Nacimientos Año 2008	Defunciones Año 2008	Alumnos por profesor en educación básica. Curso 2007-2008	
					Total de extranjeros	Nacionalidad predominante					
						Nacionalidad					Número de extranjeros
Fines	2.378	1.119	21,32	12,36	522	Rumania	151	77	33	12	14,7
Fiñana	2.424	1.207	19,97	21,49	134	Rumania	113	-4	18	32	12,8
Fondón	991	486	16,04	26,54	29	Rusia	9	1	6	12	..
Gádor	3.244	1.544	23,40	15,07	341	Rumania	231	20	31	32	12,9
Gallardos (Los)	3.752	1.812	16,34	23,16	1.993	Reino Unido	1.519	73	17	23	14,1
Garrucha	8.626	4.130	24,45	9,51	2.422	Rumania	470	155	129	36	17,1
Gérgal	1.107	534	13,10	24,57	133	Rumania	50	-13	8	20	8,6
Huécija	539	272	19,11	24,68	8	Marruecos	5	8	4	2	..
Huércal de Almería	14.937	7.314	27,62	5,24	473	Marruecos	51	552	316	42	16,1
Huércal-Overa	17.645	8.845	21,16	15,70	2.917	Reino Unido	952	398	219	150	12,8
Illar	436	204	12,16	29,36	19	Reino Unido	4	13	0	9	..
Instinción	493	260	11,56	31,24	22	Lituania	10	0	2	11	6,3
Laroya	149	66	14,09	22,15	22	Rumania	13	7	3	3	..
Láujar de Andarax	1.796	906	18,82	21,99	41	Rumania	13	7	25	17	13,1
Líjar	507	237	16,17	21,10	66	Rumania	23	7	2	7	..
Lubrín	1.751	885	11,65	31,75	361	Reino Unido	248	-14	10	37	7,5
Lucainena de las Torres	690	304	10,87	22,61	152	Reino Unido	44	7	5	8	5,1
Lúcar	872	437	16,40	23,74	96	Reino Unido	78	-12	11	7	..
Macael	6.168	2.994	21,69	13,18	455	Ecuador	130	-17	68	53	13,9
María	1.464	729	15,16	26,91	39	Ecuador	10	-6	12	22	8,3
Mojácar	7.581	3.759	16,86	19,65	4.534	Reino Unido	2.726	266	57	49	15,1
Mojonera (La)	8.301	3.789	28,30	7,07	2.658	Marruecos	1.413	-175	146	37	13,7
Nacimiento	482	228	11,83	32,57	64	Rumania	62	20	4	3	4,9
Níjar	26.516	11.863	23,59	9,10	9.602	Marruecos	4.633	395	448	138	12,4
Ohanes	776	394	14,82	29,51	20	Rumania	8	-6	2	10	8,3
Olula de Castro	207	101	7,25	32,85	6	Reino Unido	6	-10	0	3	..
Olula del Río	6.699	3.233	22,00	13,06	744	Rumania	175	20	71	50	15,2
Oría	2.898	1.379	14,87	24,60	919	Reino Unido	693	-13	16	30	8,3
Padules	491	243	9,37	33,81	20	Rumania	14	-15	2	8	..
Partaloa	872	435	9,75	27,75	517	Reino Unido	478	46	3	10	..
Paterna del Río	448	198	8,48	28,35	12	Reino Unido	3	-15	1	11	..
Pechina	3.690	1.817	23,60	11,84	330	Rumania	156	35	55	18	13,7
Pulpí	8.182	3.819	22,44	12,72	2.416	Ecuador	715	247	118	44	12,1
Purchena	1.736	856	20,97	16,94	179	Reino Unido	54	32	17	27	9,2
Rágol	361	182	8,31	27,42	5	No representativo	-	-12	2	5	..
Rioja	1.389	687	21,24	14,90	82	Rumania	33	-19	19	14	12,5
Roquetas de Mar	82.665	39.570	25,29	6,71	25.806	Rumania	10.019	3.814	1.353	313	16,6
Santa Cruz de Marchena	232	113	7,76	32,76	21	Bulgaria	10	0	0	8	..
Santa Fe de Mondújar	485	239	14,23	23,92	57	Rumania	34	-18	1	10	..
Senés	354	172	7,34	34,75	23	Reino Unido	8	13	0	6	..
Serón	2.385	1.193	15,39	28,76	122	Reino Unido	71	6	15	40	9,7
Sierro	451	225	15,52	23,73	31	Reino Unido	27	-6	4	6	..
Somontín	529	261	14,18	26,09	37	Reino Unido	29	-4	5	7	..
Sorbas	2.854	1.362	16,33	22,92	559	Reino Unido	235	14	22	42	7,9
Sufí	279	133	16,85	17,92	48	Reino Unido	44	-7	0	0	6,6
Tabernas	3.627	1.750	18,53	17,51	685	Rumania	439	18	39	34	14,5
Taberno	1.131	568	15,47	28,47	225	Reino Unido	194	1	6	7	8,8
Tahal	446	209	10,76	24,22	87	Rumania	53	8	4	4	13,0
Terque	457	228	12,04	27,57	26	Rumania	16	-6	2	6	..
Tíjola	3.985	1.973	23,86	17,34	343	Rumania	70	33	35	34	13,7

CONTINUACIÓN

Superficie dedicada a cultivos herbáceos y barbechos Año 2008	Superficie dedicada a cultivos leñosos Año 2008	Número de vehículos turismos matriculados Año 2009	Número de establecimientos hoteleros Año 2008	Establecimientos con actividad económica Año 2008	Oficinas de entidades de crédito Año 2008	Paro registrado Año 2009	Contratos registrados totales Año 2009	Contratos registrados a mujeres Año 2009	IBI urbana: Número de recibos Año 2008	Renta neta media declarada Año 2006	
307	141	10	0	238	2	229	455	118	1.084	13.826,21	Fines
79	2.028	29	2	138	2	155	384	221	1.873	9.585,77	Fiñana
191	763	17	1	49	1	62	187	88	1.273	11.156,84	Fondón
53	475	42	0	159	2	308	876	323	1.746	13.340,66	Gádor
882	188	44	1	235	2	185	759	305	1.493	11.665,10	Gallardos (Los)
389	10	102	6	768	15	872	1.755	681	8.253	14.996,34	Garrucha
432	880	12	0	72	2	48	472	236	1.235	10.438,05	Gérgal
63	182	7	0	29	0	19	78	22	311	10.075,42	Huécija
54	39	953	0	1.283	13	1.571	3.829	1.103	7.904	15.881,24	Huércal de Almería
9.200	4.596	305	7	1.372	17	1.410	4.583	1.683	11.205	14.272,53	Huércal-Overa
38	246	3	0	25	0	20	202	102	373	8.905,97	Illar
50	230	8	1	22	0	27	167	60	544	9.503,94	Instinción
378	185	1	0	7	0	10	34	18	256	12.176,12	Laroya
289	904	20	4	132	2	151	348	150	1.552	11.615,66	Láujar de Andarax
42	284	8	0	31	0	45	97	41	345	8.905,13	Líjar
1.017	3.283	28	1	102	2	89	254	129	1.693	8.429,84	Lubrín
1.106	1.245	8	1	33	0	31	280	110	572	9.564,89	Lucainena de las Torres
1.448	1.172	17	0	55	0	57	352	154	737	9.802,41	Lúcar
39	278	52	1	590	6	654	812	272	3.372	15.577,85	Macael
10.656	1.574	23	2	87	2	51	492	248	1.286	8.267,69	María
1.559	217	125	35	984	17	431	5.865	3.381	10.323	16.386,99	Mojácar
1.613	41	94	0	517	11	600	4.389	2.148	3.406	12.287,31	Mojonera (La)
500	610	2	0	19	2	12	86	44	566	8.106,76	Nacimiento
12.988	515	291	47	1.711	28	1.981	12.790	5.815	17.323	12.957,62	Níjar
566	482	9	0	23	1	45	223	133	670	8.641,60	Ohanes
390	443	1	0	2	0	1	32	11	267	6.179,98	Olula de Castro
200	204	85	3	692	8	757	1.060	466	3.986	14.776,21	Olula del Río
5.832	8.294	50	0	121	2	65	483	248	1.813	9.008,12	Oría
6	250	13	0	18	0	21	82	33	382	10.562,72	Padules
1.105	753	15	0	34	0	11	124	61	384	9.483,00	Partaloa
485	297	5	0	19	1	16	122	64	538	6.645,49	Paterna del Río
190	260	61	1	172	2	381	901	417	2.152	13.822,62	Pechina
3.657	1.204	121	7	706	8	430	8.228	2.685	9.440	11.253,07	Pulpí
228	978	16	0	132	2	132	382	167	1.204	13.442,97	Purchena
7	86	2	0	14	1	9	170	108	376	6.386,42	Ráfol
74	145	25	0	77	2	179	266	89	910	12.547,42	Rioja
2.032	4	1.212	33	5.727	76	7.965	19.409	9.384	63.406	16.343,89	Roquetas de Mar
49	86	4	0	4	0	12	97	48	200	8.807,63	Santa Cruz de Marchena
220	297	10	0	15	0	34	89	56	433	10.278,16	Santa Fe de Mondújar
631	801	3	0	9	0	11	92	61	303	8.592,40	Senés
4.933	2.143	36	3	149	2	114	479	255	1.864	12.135,03	Serón
213	603	4	0	18	0	32	114	63	552	11.536,90	Sierro
173	330	11	0	24	0	33	88	54	560	10.848,86	Somontín
1.578	3.193	41	4	258	3	229	848	372	2.086	10.433,69	Sorbas
88	175	2	0	10	0	15	25	16	222	10.441,58	Suffi
8.482	2.450	57	7	253	3	332	1.213	481	2.341	10.652,24	Tabernas
938	1.142	15	1	59	1	42	149	86	811	8.287,63	Taberno
1.770	1.655	10	0	29	1	16	309	143	495	9.660,77	Tahal
18	173	11	0	24	0	28	140	54	417	9.830,34	Terque
1.284	1.577	46	0	340	3	256	1.093	489	2.340	13.880,32	Tijola

CONTINÚA →

## Anexo. Datos municipales

	Población total Año 2009	Población mujeres Año 2009	Porcentaje de población menor de 20 años Año 2009	Porcentaje de población mayor de 65 años Año 2009	Población extranjera residente Año 2009		Saldo migratorio Año 2008	Nacimientos Año 2008	Defunciones Año 2008	Alumnos por profesor en educación básica. Curso 2007-2008	
					Total de extranjeros	Nacionalidad predominante					
						Nacionalidad					Número de extranjeros
Tres Villas (Las)	656	307	9,45	28,81	41	Rumania	20	-51	2	1	..
Turre	3.626	1.750	17,84	19,44	1.407	Reino Unido	846	184	44	33	14,2
Turrillas	224	98	12,05	24,11	17	Rumania	10	-3	2	6	..
Uleila del Campo	1.015	488	15,07	25,12	91	Rumania	40	21	10	12	10,3
Urrácal	354	184	15,54	24,58	34	Reino Unido	25	-9	1	9	..
Velefique	300	138	6,33	33,33	3	No representativo	-	-16	1	4	..
Vélez-Blanco	2.259	1.075	16,64	26,83	397	Reino Unido	242	66	18	27	9,1
Vélez-Rubio	7.150	3.660	19,17	22,32	1.011	Reino Unido	308	15	56	60	12,4
Vera	13.985	6.803	25,73	10,10	4.225	Reino Unido	1.071	403	227	54	16,0
Viator	4.860	2.412	24,18	9,44	322	Rumania	76	192	69	31	14,4
Vicar	22.853	10.739	26,34	6,89	6.875	Marruecos	2.285	915	358	89	14,0
Zurgena	3.066	1.548	14,32	22,21	1.166	Reino Unido	969	109	18	25	11,3
<b>Andalucía</b>	<b>8.302.923</b>	<b>4.189.540</b>	<b>22,20</b>	<b>14,75</b>	<b>675.180</b>	<b>Reino Unido</b>	<b>108.282</b>	<b>63.244</b>	<b>100.045</b>	<b>64.799</b>	<b>14,6</b>

CONTINUACIÓN

Superficie dedicada a cultivos herbáceos y barbechos Año 2008	Superficie dedicada a cultivos leñosos Año 2008	Número de vehículos turismos matriculados Año 2009	Número de establecimientos hoteleros Año 2008	Establecimientos con actividad económica Año 2008	Oficinas de entidades de crédito Año 2008	Paro registrado Año 2009	Contratos registrados totales Año 2009	Contratos registrados a mujeres Año 2009	IBI urbana: Número de recibos Año 2008	Renta neta media declarada Año 2006	
983	805	8	0	25	0	21	216	156	702	7.509,60	Tres Villas (Las)
1.366	442	71	2	278	2	348	492	166	2.137	12.589,35	Turre
1.651	345	1	1	8	0	4	89	54	167	11.428,99	Turrillas
180	1.426	13	1	83	1	64	289	151	755	8.502,51	Uleila del Campo
268	279	1	0	11	0	19	113	65	348	11.879,97	Urrácal
549	466	6	0	5	0	13	55	32	314	7.020,27	Velefique
11.128	3.626	28	6	136	2	72	460	193	1.529	9.642,66	Vélez-Blanco
2.925	11.792	77	4	603	8	374	1.416	622	4.752	11.790,17	Vélez-Rubio
1.376	576	242	9	1.461	26	1.318	4.635	2.028	21.072	18.008,48	Vera
248	64	149	1	640	6	457	2.906	1.367	3.445	13.319,19	Viator
2.506	106	251	1	1.284	18	2.162	9.558	4.746	12.625	10.706,56	Vicar
1.521	628	39	0	168	3	159	278	154	1.392	11.330,77	Zurgena
<b>2.077.968</b>	<b>1.843.991</b>	<b>139.946</b>	<b>3.180</b>	<b>602.600</b>	<b>7.085</b>	<b>803.648</b>	<b>3.478.043</b>	<b>1.563.806</b>	<b>5.630.258</b>	<b>16.344,51</b>	<b>Andalucía</b>

## Fuentes de los datos municipales

### **Población**

FUENTE: INE. Revisión del Padrón municipal de habitantes a 1 de enero de 2009

Consideraciones a tener en cuenta:

- Cifras de población referidas al 1 de enero de 2009, resultantes de la revisión del Padrón municipal, que han sido declaradas oficiales por el Gobierno mediante el Real Decreto 1918/2009, de 11 de diciembre.
- Unidad de medida: habitantes.

### **Porcentajes de población**

FUENTE: INE. Revisión del Padrón municipal de habitantes a 1 de enero de 2009

### **Población extranjera residente**

FUENTE: INE. Revisión del Padrón municipal de habitantes a 1 de enero de 2009

- Unidad de medida: habitantes extranjeros.

### **Nacionalidad predominante**

FUENTE: INE. Revisión del Padrón municipal de habitantes a 1 de enero de 2009

Consideraciones a tener en cuenta:

- Sólo se consideran aquellos municipios en los que residen más de 5 extranjeros y en los que la nacionalidad predominante aporta al menos 2 extranjeros.
- Cuando en un municipio coincide el número de extranjeros aportados por dos o más nacionalidades, se considera aquella que aporte mayor número de extranjeros para Andalucía.
- Los datos con el símbolo (\*) corresponden al año 2008.
- Unidades de medida: nacionalidad que predomina en función del número de extranjeros y número de extranjeros aportados por dicha nacionalidad.

### **Saldo migratorio**

FUENTE: Instituto de Estadística de Andalucía. Migraciones en Andalucía 2008

Consideraciones a tener en cuenta:

- Las emigraciones recogidas son las que tienen como origen cualquier municipio andaluz y destino cualquiera de España o extranjero.
- Las inmigraciones recogidas son las que tienen como origen cualquiera de España o extranjero y destino cualquier municipio andaluz.

### **Nacimientos según lugar de residencia de la madre**

FUENTE: Instituto de Estadística de Andalucía. Movimiento Natural de la Población 2008

Consideraciones a tener en cuenta:

- Los datos no incluyen los eventos ocurridos fuera de la comunidad que afectan a residentes en Andalucía.

### **Defunciones por lugar de residencia**

FUENTE: Instituto de Estadística de Andalucía. Movimiento Natural de la Población 2008

Consideraciones a tener en cuenta:

- Los datos no incluyen los eventos ocurridos fuera de la comunidad que afectan a residentes en Andalucía.

### **Alumnos por profesor en educación básica**

FUENTE: Consejería de Educación. Curso 2007 - 2008

**Superficie dedicada a cultivos herbáceos y barbecho**

FUENTE: Consejería de Agricultura y Pesca. Año 2008

Consideraciones a tener en cuenta:

- Datos estimados.
- Los datos provinciales y el total para la Comunidad Autónoma andaluza, tienen como fuente el Anuario Estadístico de Andalucía 2009, y están referidos al año 2007. Datos provisionales.
- Unidad de medida: hectáreas.

**Superficie dedicada a cultivos leñosos**

FUENTE: Consejería de Agricultura y Pesca. Año 2008

Consideraciones a tener en cuenta:

- Datos estimados.
- Los datos provinciales y el total para la Comunidad Autónoma andaluza, tienen como fuente el Anuario Estadístico de Andalucía 2009, y están referidos al año 2007. Datos provisionales.
- Unidad de medida: hectáreas.

**Número de vehículos turismos matriculados**

FUENTE: Ministerio del Interior. Dirección General de Tráfico. Estadística de vehículos matriculados. Año 2009

Consideraciones a tener en cuenta:

- Datos provisionales.

**Número de establecimientos hoteleros**

FUENTE: Consejería de Turismo, Comercio y Deporte. Año 2008

Consideraciones a tener en cuenta:

- Datos provisionales.
- Se contabilizan todos aquellos establecimientos que hayan tenido actividad en algún periodo del año.

**Establecimientos con actividad económica**

FUENTE: Instituto de Estadística de Andalucía. Directorio de Establecimientos con Actividad Económica en Andalucía. Año 2008

Consideraciones a tener en cuenta:

- Información referida a 1 de enero.

**Oficinas de entidades de crédito**

FUENTE: Banco de España

Consideraciones a tener en cuenta:

- Datos a 31 de diciembre de 2008.

**Paro registrado**

FUENTE: Consejería de Empleo - Servicio Andaluz de Empleo. Año 2009

Consideraciones a tener en cuenta:

- Media anual.

**Contratos registrados**

FUENTE: Consejería de Empleo - Servicio Andaluz de Empleo. Año 2009

- Se contabilizan los contratos iniciales, las conversiones en indefinidos y las adscripciones de colaboración social.

**I.B.I. de naturaleza urbana. Número de recibos**

FUENTE: Ministerio de Economía y Hacienda. Dirección General del Catastro. Impuesto sobre bienes inmuebles. Bienes de naturaleza Urbana. Año 2008

**Renta neta media declarada**

FUENTE: Agencia Tributaria. Año 2006

- Unidad de medida: euros.

**Notas:**

" Dato no disponible

- Dato no representativo