

Cádiz. Datos Básicos 2006



Instituto de Estadística de Andalucía
CONSEJERÍA DE ECONOMÍA Y HACIENDA

Delegación Provincial de Cádiz

Cádiz. Datos Básicos
2006

Instituto de Estadística de Andalucía

Pabellón de Nueva Zelanda
C/ Leonardo Da Vinci, s/n
Isla de la Cartuja
41092 Sevilla
Teléfono: 955 03 38 00
Fax: 955 03 38 16-17
E-mail: sima.iea@juntadeandalucia.es
www.juntadeandalucia.es/institutodeestadistica

Cádiz. Datos Básicos 2006



Instituto de Estadística de Andalucía
CONSEJERÍA DE ECONOMÍA Y HACIENDA

Delegación Provincial de Cádiz

Datos catalográficos

CÁDIZ datos básicos / Instituto de Estadística de Andalucía. -- 2002- . -- Sevilla : IEA, 2002- v. ; 24 cm.

D.L. SE. 397-2002. -- ISSN 1578-9985. -- 84-96156-90-7

1. Medio físico. 2. Medio ambiente. 3. Educación. 4. Mercado de trabajo. 5. Salud. 6. Sector agropecuario. 7. Industria. 8. Urbanismo. 9. Construcción. 10. Transporte. 11. Precios. 12. Comercio. 13. Turismo. 14. Mercado financiero. 15. Hacienda pública. 16. Servicios sociales. 17. Participación Social. 18. Cultura. 19. Ocio. 20. Municipios.

DATOS ESTADÍSTICOS

Símbolos

.. Dato no disponible

- Valor nulo

Siglas

INE. Instituto Nacional de Estadística

INEM. Instituto Nacional de Empleo

IEA. Instituto de Estadística de Andalucía

SAS. Servicio Andaluz de Salud

Internet

Cádiz. Datos Básicos 2006 se difunde íntegramente a través de internet en el WEB del IEA, accesible en la dirección electrónica

<http://www.juntadeandalucia.es/institutodeestadistica>

Año de edición: 2006 Instituto de Estadística de Andalucía

Instituto de Estadística de Andalucía

I.S.S.N.: 1578-9985

I.S.B.N.: 84-96156-90-7

Depósito Legal: SE-397-2002

Tirada: 3.000 ejemplares

Imprenta:

Egondi Artes Gráficas, S.A.

Impreso en Andalucía

Reproducción autorizada con indicación de la fuente bibliográfica, excepto para fines comerciales.

Índice

1	Territorio y medio ambiente	9
2	Población	11
3	Educación	14
4	Mercado de trabajo	17
5	Salud y sanidad	22
6	Sector primario	26
7	Sector industrial	29
8	Urbanismo, vivienda y construcción	31
9	Transportes y comunicaciones	34
10	Precios, comercio y turismo	36
11	Actividad financiera y empresarial	41
12	Cuentas de las administraciones públicas	45
13	Protección social	47
14	Participación	50
15	Cultura y tiempo libre	53
16	Grandes cifras de la economía	58
17	Información específica	60
Anexo	Datos municipales	62

1 Territorio y medio ambiente

1.1. Municipios según extensión superficial, densidad y temperatura. Año 2004

	Cádiz	Andalucía
Extensión superficial		
Menos de 5 km ²	-	13
De 5 a 14 km ²	2	70
De 15 a 29 km ²	4	116
De 30 a 49 km ²	5	125
De 50 a 99 km ²	12	182
De 100 a 199 km ²	10	143
De 200 a 499 km ²	9	102
De 500 a 999 km ²	1	17
Más de 1.000 km ²	1	2
Densidad (hab./km²)		
	156,59	87,76
Temperaturas*		
Máxima	29,1	37,3
Mínima	9,2	0,5

FUENTES: Consejería de Obras Públicas y Transportes. Instituto de Cartografía de Andalucía
 Consejería de Medio Ambiente
 INE. Revisión del Padrón municipal de habitantes a 1 de enero de 2004

* La temperatura está tomada en el observatorio.

Consejería de Obras Públicas y Transportes. La producción de estadísticas por parte del servicio competente de la Consejería de Obras Públicas y Transportes es muy variada y hace referencia a diversos aspectos, tanto del territorio y de la gestión del agua como de la protección y evaluación medioambiental.

A través del Instituto de Cartografía, la Consejería proporciona, además, datos sobre posición geográfica, extensión superficial, altitud y zonas altimétricas.

1.2. Demanda media de agua para uso urbano según sistemas de abastecimiento. Año 2004

Sistema de abastecimiento ^a	Demanda de agua		Fuente de suministro
	Población atendida ^b	(hm ³ /año)	
Cádiz			
Arcos de la Frontera	27.849	2,6	Subterránea
Barbate	21.815	2,1	Subterránea
Tarifa	15.670	1,5	Superficial/subterránea
Campo de Gibraltar	213.737	22,6	Superficial
Zona Gaditana	725.132	82,1	Superficial
Total	1.004.203	110,9	
Andalucía	6.053.593	656,0	

FUENTE: Consejería de Medio Ambiente

^aMunicipios mayores de 15.000 habitantes y agrupaciones municipales constituidas para la gestión del abastecimiento y/o saneamiento.

^bCenso de población 2001.

1.3. Calidad de las aguas de consumo público según criterios de potabilidad. Año 2002

	Cádiz	Andalucía
Muestras analizadas	937	19.143
Muestras conformes (potables) %	92,96	91,91
Muestras no conformes (no potables) %	7,04	8,09

FUENTE: Consejería de Salud. D.G. de Salud Pública y Participación

Consejería de Salud. Este organismo ofrece información sobre calidad de las aguas de consumo público, población afectada por aguas calificadas como no potables y resultados de la vigilancia sanitaria

y ambiental de las playas. Todos estos datos se recogen a partir de análisis de muestras seleccionadas en diferentes puntos de muestreo.

1.4. Superficies incendiadas según tipos. Año 2004

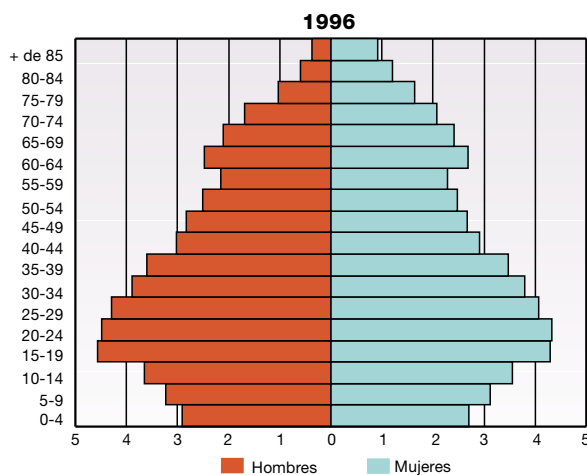
	Cádiz	Andalucía
Conatos		
Número	112	943
% sobre el total de incendios	75,68	75,86
Incendios		
Número	36	300
% sobre el total de incendios	24,32	24,14
Total siniestros		
Número de siniestros	148	1.243
%	11,91	100,00
Superficie arbolada		
Superficie (ha)	100,2	31.672,7
%	28,50	73,62
Superficie matorral		
Superficie (ha)	251,4	11.348,4
%	71,50	26,38
Total superficie afectada		
Superficie (ha)	351,6	43.021,1
%	0,82	100,00

FUENTE: Consejería de Medio Ambiente

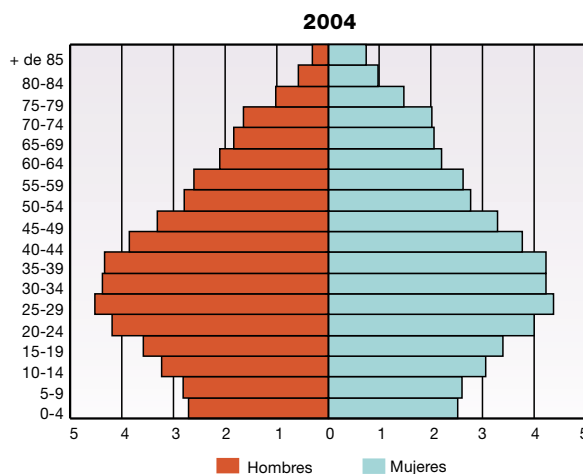
Consejería de Medio Ambiente. A través del Informe de Medio Ambiente la Consejería proporciona, junto a una serie de monografías sobre este tema, un conjunto de estadísticas que permiten conocer la situación del medio ambiente en Andalucía con relación al resto de España y en el contexto internacional, referida a temas tales como el clima, los suelos, los espacios forestales, los espacios naturales, la biodiversidad, el agua, el aire, los residuos, etc.

2 Población

2.1. Pirámides de población de la provincia de Cádiz. Años 1996 y 2004 (porcentaje)



Población Total por sexo. Año 1996
Mujeres 557.500
Hombres 548.262



Población Total por sexo. Año 2004
Mujeres 585.435
Hombres 578.939

FUENTES: INE - Revisión del padrón municipal de habitantes a 1 de enero de 2004
INE - Padrón municipal de habitantes a 1 de mayo de 1996

Censos de población y padrones de habitantes. El censo de población se define como un conjunto de operaciones consistentes en recopilar, resumir, valorar, analizar y publicar los datos de carácter demográfico, económico y social de todos los habitantes de un país y de sus divisiones político-administrativas, referidos a un momento dado.

En España los censos se realizan cada diez años. El último realizado es el del año 2001, conjuntamente con el censo de viviendas.

El organismo responsable en la elaboración de estos censos es el Instituto Nacional de Estadística.

Por su parte, el Padrón Municipal de Habitantes (PMH) es un registro administrativo, donde constan los vecinos de un municipio. A través del PMH es posible conocer determinadas características demográficas de la población residente en los municipios de España.

A partir de la ley 4/1996 de 10 de enero, se establecen los dispositivos necesarios para procurar la coordinación entre los padrones de todos los municipios y así implantar un Padrón Continuo.

De este modo, en la actualidad el padrón es un documento vivo que se actualiza constantemente por la Oficina del Padrón de cada ayuntamiento, mediante la inscripción de los nacidos de padres residentes y de los que fijan su residencia en el municipio procedentes de otros municipios o del extranjero. Cada ciudadano tiene la obligación de comunicar el alta en el municipio al que se traslada. Hasta la ley 4/1996, existía también la obligación de pedir la baja del municipio de origen, trámite que desaparece con la confrontación de los padrones de todos los municipios de la nación.

No obstante y aunque con el tiempo se estén introduciendo mejoras significativas en el control estadístico de la población española, los censos siguen constituyendo un instrumento de extraordinaria riqueza informativa, e ineludible cumplimiento por parte de la Administración.

2.2. Evolución de los principales indicadores demográficos. Años 1983, 1993 y 2003

	1983		1993		2003	
	Cádiz	Andalucía	Cádiz	Andalucía	Cádiz	Andalucía
ICF ^a	2,49	2,28	1,53	1,52	1,43	1,44
Edad media a la maternidad	28,47	28,48	29,13	29,10	30,30	30,37
Esperanza de vida al nacer ^b						
Mujeres	77,75	78,08	79,37	80,04	81,06	81,61
Hombres	70,92	72,22	72,02	73,20	74,16	74,94
Esperanza de vida a los 65 años						
Mujeres	16,79	17,15	17,95	18,39	19,03	19,51
Hombres	13,30	14,04	14,05	14,99	14,82	15,76
Tasa de mortalidad infantil ^c						
Niñas	8,85	10,32	8,02	6,99	3,38	3,89
Niños	11,07	12,71	8,53	8,89	3,58	4,94
Indicador coyuntural de primonupcialidad ^d						
Mujeres	74,57	75,73	58,84	62,97	65,94	66,14
Hombres	76,52	77,50	56,96	60,99	62,30	62,15
Edad media al primer matrimonio						
Mujeres	23,41	23,62	25,65	25,59	28,43	28,04
Hombres	25,94	25,96	27,89	27,62	30,28	29,87

FUENTE: IEA. Sistema de Información Demográfica de Andalucía

^a Indicador coyuntural de fecundidad: Número medio de hijos por mujer en periodos de edad fértil.

^b Esperanza de vida a la edad x: El número medio de años que puede esperar vivir una persona de edad x.

^c Tasa de mortalidad infantil: Cociente entre las defunciones de menores de un año y los nacidos en ese año, expresado en tanto por mil.

^d Indicador coyuntural de primonupcialidad: Mide la intensidad de la nupcialidad en un periodo determinado para el caso de matrimonio de solteros

Sistema de Información Demográfica de Andalucía. Es una publicación realizada por el IEA, que presenta una visión de conjunto de lo que ha sido la evolución de la población andaluza a partir del siglo XX. Esta evolución se detalla en cada uno de sus componentes: mortalidad, nupcialidad, natalidad y migraciones. Para ello se ha realizado la recopilación de gran parte de la información disponible, hasta hoy,

sobre la historia demográfica de Andalucía. A partir de ésta se han elaborado los indicadores mejor adaptados a los objetivos perseguidos, dentro de lo permitido, por el detalle y calidad de datos disponibles en cada momento histórico. Se pretende con ello ofrecer, de una manera ordenada y sistemática, un gran conjunto de información demográfica con objeto de facilitar su utilización a los interesados en esta materia.

2.3. Inmigración, emigración, saldos migratorios y tasas. Año 2003^a

	Cádiz	Andalucía
Inmigraciones		
Mujeres	13.998	105.526
Hombres	14.496	109.035
Emigraciones		
Mujeres	12.728	99.797
Hombres	13.137	104.094
Saldo migratorio		
Mujeres	1.270	5.729
Hombres	1.359	4.941
Tasas emigración^b		
Mujeres	11,01	13,12
Hombres	11,37	13,68

FUENTE: IEA. Estadística de Variaciones Residenciales en Andalucía

^a No se incluyen las migraciones internacionales.

^b Tasa de emigración: (Emigraciones/Población)* 1.000

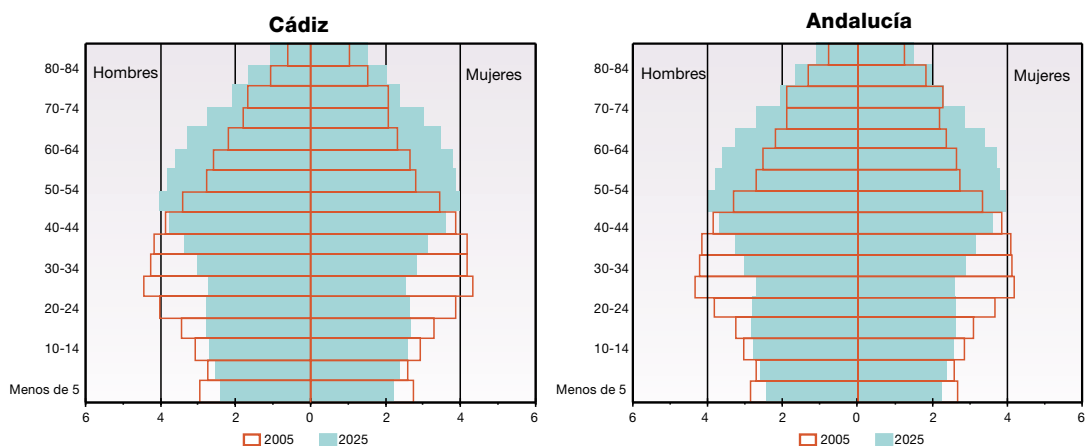
Estadísticas de Variaciones Residenciales en Andalucía. Esta estadística tiene como objetivo obtener información anual y de ámbito municipal de los movimientos migratorios que se producen en las distintas áreas geográficas. Esta estadística se confecciona a partir de los ficheros que gestionan los municipios para el mantenimiento del padrón de habitantes, donde quedan registrados los cambios de residencia (altas y bajas) que se han producido a lo largo del periodo considerado.

2.4. Inmigrantes de nacionalidad extranjera por sexo y nacionalidad. Año 2003

	Mujeres		Hombres	
	Cádiz	Andalucía	Cádiz	Andalucía
África	702	7.611	1.069	26.371
Asia	124	1.602	156	2.826
América Central	114	1.065	68	656
América del Norte	101	601	136	571
América del Sur	1.335	15.981	880	14.591
Unión Europea	1.079	12.919	1.304	14.302
Resto de Europa	533	12.844	493	12.515
Oceanía	2	28	7	27
Apátridas	-	4	-	3
Total	3.990	52.655	4.113	71.862

FUENTE: IEA. Estadística de Variaciones Residenciales en Andalucía

2.5. Pirámides de población proyectada. Años 2005 y 2025 (porcentaje)



FUENTE: IEA. Proyección de la Población de Andalucía 2002-2070. Datos provisionales

Proyecciones de la población. La gestión pública en sus diversos campos es, en buena parte, una actividad de previsión y planificación que se apoya necesariamente en un conocimiento de las tendencias futuras de la población, de su estructura y su distribución espacial. Por esa razón la elaboración de proyecciones

de población constituye hoy en día una tarea ineludible para cualquier organismo público de estadística. Así, el IEA viene realizando y difundiendo desde el año 1995 proyecciones de población para distintos ámbitos temporales y territoriales.

3 Educación

3.1. Profesorado de enseñanza universitaria y no universitaria, según régimen, nivel educativo y sexo. Curso 2002-2003

	Mujeres		Hombres	
	Cádiz	Andalucía	Cádiz	Andalucía
Educación infantil y Educación primaria	4.476	30.044	1.956	12.287
Educación secundaria y Formación profesional	3.877	24.190	4.259	26.731
Educación especial	385	2.547	104	743
Educación de adultos	148	1.022	119	896
Educación de régimen especial	151	1.246	175	1.464
Educación universitaria*	447	4.775	1.058	9.921
Total	9.484	63.824	7.671	52.042

FUENTE: Ministerio de Educación y Ciencia. Estadística de la Educación en España

*En la provincia de Sevilla se han sumado los datos de la Universidad de Sevilla y los de la Universidad Pablo de Olavide

3.2. Alumnos matriculados en enseñanza según régimen y sexo. Curso 2003-2004

	Mujeres		Hombres		Total	
	Cádiz	Andalucía	Cádiz	Andalucía	Cádiz	Andalucía
Educación infantil	17.721	115.898	19.072	122.609	36.793	238.507
Educación primaria	38.334	248.224	40.400	260.177	78.734	508.401
Educación secundaria*	52.774	324.668	52.805	318.805	105.579	643.473
Educación especial	-	-	-	-	6.590	48.784
Educación de adultos	-	-	-	-	11.680	83.665
Educación régimen especial	-	-	-	-	9.123	58.347
Formación Profesional de grado superior	3.081	20.063	2.941	18.352	6.022	38.415
Total	111.910	708.853	115.218	719.943	254.521	1.619.592

FUENTE: Consejería de Educación

*La Educación secundaria comprende la ESO, el Bachillerato y F.P. de grado medio.

3.3. Alumnado matriculado y graduado según rama^a. Curso 2003-2004

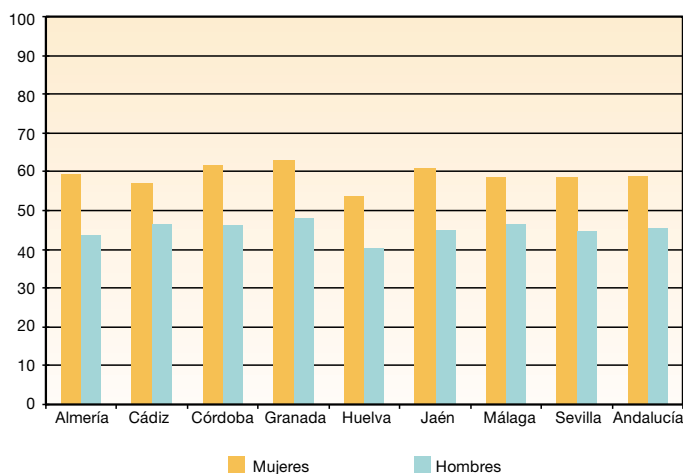
	Cádiz	Andalucía
Matriculados		
Ciencias Experimentales	2.146	21.894
Ciencias de la Salud	2.217	21.342
Ciencias Sociales y Jurídicas	10.736	120.110
Humanidades	1.543	23.276
Enseñanzas Técnicas	4.945	55.986
Total	21.587	242.608
Graduados^b		
Ciencias Experimentales	225	2.892
Ciencias de la Salud	380	3.631
Ciencias Sociales y Jurídicas	1.422	18.365
Humanidades	290	3.424
Enseñanzas Técnicas	521	5.697
Total	2.838	34.009

FUENTE: Consejería de Innovación, Ciencia y Empresa

^a En la provincia de Sevilla se han sumado los datos de la Universidad de Sevilla y los de la Universidad Pablo de Olavide, estando ambos incluidos en el total de Andalucía

^b Datos del curso 2002-2003.

3.4. Tasas de idoneidad* a los 15 años por sexo. Curso 2003-2004 (porcentaje)



FUENTE: Consejería de Educación. Elaboración propia

*Tasa de idoneidad: porcentaje de alumnado de la edad considerada que se encuentra matriculado en el curso teórico correspondiente a esa edad. A los 15 años el curso teórico correspondiente es 4º de ESO, 2º de BUP o 2º de FP2.

Estadística de la Educación en España. Realizada por el Ministerio de Educación y Ciencia, muestra los resultados más recientes de las estadísticas estatales de la educación no universitaria, realizadas en el marco de cooperación establecido con las Comunidades Autónomas. Las variables que analiza son básicamente los centros educativos, y sus características según titularidad y nivel de enseñanza impartido, profesorado y alumnado según las características anteriores.

Estadística sobre la Estructura de la Enseñanza Universitaria en Andalucía. Esta estadística es elaborada por la Consejería de Innovación, Ciencia y Empresa, y permite conocer la oferta de titulaciones, características de los centros universitarios, recursos humanos de la enseñanza superior, financiación de la enseñanza universitaria, y demanda y utilización del sistema educativo.

3.5. Alumnos formados en cursos de formación ocupacional por sexo y edad. Años 1999 y 2003

	Mujeres		Hombres	
	Cádiz	Andalucía	Cádiz	Andalucía
1999				
Edad				
Menos de 25 años	279	5.388	245	3.413
De 25 a 34 años	28	2.349	41	1.402
De 35 años y más	6	813	10	454
Total	313	8.550	296	5.269
2003				
Edad				
Menos de 25 años	2.213	13.437	1.683	9.638
De 25 a 34 años	2.167	11.893	1.261	7.001
De 35 años y más	1.379	7.739	529	3.352
Total	5.759	33.069	3.473	19.991

FUENTE: Ministerio de Trabajo y Asuntos Sociales. Anuario de estadísticas laborales y de asuntos sociales

Ministerio de Trabajo y Asuntos Sociales. A través del *Anuario de Estadísticas Laborales*, el Ministerio de Trabajo y Asuntos Sociales pone a disposición del usuario de información estadística un amplio conjunto de informaciones relacionadas

principalmente con el mercado de trabajo. En lo que interesa a este capítulo, hay que resaltar la información que proporciona el Ministerio en cuanto a la Formación Ocupacional, con datos relativos a cursos y alumnos matriculados en dicha modalidad.

4 Mercado de trabajo

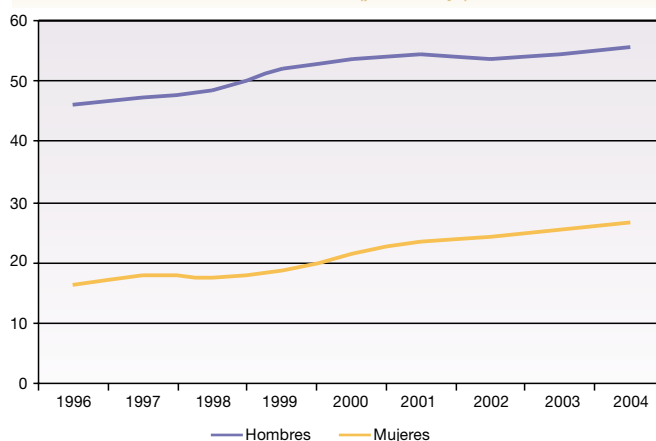
4.1. Evolución de la población de 16 y más años según relación con la actividad y sexo. Años 1996 y 2004* (miles de personas) (media anual)

	1996		2004	
	Cádiz	Andalucía	Cádiz	Andalucía
Mujeres				
Activos	153,8	1.024,0	183,8	1.289,5
Ocupados	72,0	597,8	126,0	978,0
Parados	81,8	426,1	57,7	311,4
Inactivos	248,2	1.846,2	285,7	1.882,8
Total	438,0	2.870,2	469,4	3.172,3
Hombres				
Activos	287,7	1.760,0	310,4	2.042,1
Ocupados	191,2	1.285,7	255,9	1.785,1
Parados	87,5	474,3	54,5	256,9
Inactivos	129,3	930,4	149,4	996,8
Total	414,4	2.723,2	459,8	3.038,9

FUENTE: IEA. Explotación de la Encuesta de Población Activa del INE

*Los datos de paro desde el primer trimestre de 2001 en adelante reflejan la nueva definición de parado establecida en el Reglamento 1897/2000 de la CE y no son directamente comparables con los de periodos anteriores. Por otra parte, los totales incluyen la población contada aparte, formada por quienes hacen el servicio militar o civil sustitutorio. En diciembre de 2001 este colectivo deja de existir.

4.2. Evolución de la tasa de empleo* por sexo. Periodo 1996-2004 (porcentaje)



FUENTE: IEA. Explotación de la Encuesta de Población Activa del INE

*Tasa de empleo: cociente expresado en porcentaje entre población ocupada y la población de 16 y más años.

Encuesta de Población Activa (EPA). La EPA, que realiza el INE desde 1964, es una investigación continua y de periodicidad trimestral dirigida a la población que reside en viviendas familiares. Su objetivo es conocer la actividad económica en lo relativo a su componente humano. En este sentido, la finalidad principal de la EPA es obtener datos de la fuerza de trabajo y de sus diversas categorías (activos, ocupados, parados, inactivos) y obtener clasificaciones de estas categorías según diversas variables. Se trata de una operación de carácter muestral que abarca en el ámbito nacional, aproximadamente, a 65.000 familias al trimestre, quedando reducida en la práctica a aproximadamente 60.000 familias entrevistadas de manera efectiva que equivalen a unas 200.000 personas.

La metodología de la encuesta se ha modificado en el primer trimestre de 2005 por varias causas: la necesidad de adecuarse a la nueva realidad demográfica y laboral de nuestro país, debida especialmente al aumento del número de extranjeros residentes; la incorporación de la nueva normativa europea siguiendo las normas de la Oficina Estadística de la Unión Europea (EUROSTAT); y por último, la introducción de mejoras en el método de recogida.

En la revisión actual, se usan proyecciones basadas en el Censo de 2001. Estas revisiones obligan a retocar las cifras anteriores, afectando a las series desde 1996. Sin embargo, los cambios más notables se producen en los años más recientes.

4.3. Evolución de la población ocupada según sexo y estudios terminados. Años 1996 y 2004 (miles de personas) (media anual)

	1996		2004	
	Cádiz	Andalucía	Cádiz	Andalucía
Mujeres				
Analfabetos y sin estudios	9,5	71,4	6,0	54,2
Estudios primarios	15,0	127,3	22,0	169,8
Estudios secundarios y FP	33,4	270,7	66,3	499,4
Universitarios y otros	14,1	128,4	31,7	254,7
Total	72,0	597,8	126,0	978,0
Hombres				
Analfabetos y sin estudios	26,3	150,8	15,9	117,6
Estudios primarios	59,0	384,9	69,1	427,2
Estudios secundarios y FP	83,8	588,1	135,8	956,4
Universitarios y otros	22,1	162,0	35,1	284,0
Total	191,2	1.285,7	255,9	1.785,1

FUENTE: IEA. Explotación de la Encuesta de Población Activa del INE

4.4. Evolución de la población ocupada por sexo y sectores económicos. Años 1996 y 2004 (miles de personas) (media anual)

	1996		2004	
	Cádiz	Andalucía	Cádiz	Andalucía
Mujeres				
Agricultura	1,8	42,7	6,9	76,5
Industria	4,6	39,5	6,9	55,1
Construcción	1,0	6,4	1,1	12,5
Servicios	64,6	509,2	111,2	833,9
Total	72,0	597,8	126,0	978,0
Hombres				
Agricultura	24,1	178,8	18,1	184,3
Industria	32,7	196,7	40,5	243,3
Construcción	23,2	183,4	58,6	398,1
Servicios	111,2	726,7	138,6	959,4
Total	191,2	1.285,7	255,9	1.785,1

FUENTE: IEA. Explotación de la Encuesta de Población Activa del INE

Estadística de Empleo. El 3 de mayo de 2005 entró en funcionamiento el nuevo modelo de gestión denominado Sistema de Información de los Servicios Públicos de Empleo (SISPE), que integra la información relativa a las políticas activas de empleo y a las prestaciones por desempleo, que llevan a cabo los Servicios Públicos de Empleo, Estatal y Autonómicos.

Este nuevo sistema ha hecho necesario un cambio en la forma en que se determinan los colectivos que deben ser excluidos de las demandas pendientes, para obtener el paro registrado, conforme a la Orden Ministerial de marzo de 1985; además de suponer un notable esfuerzo en la actualización de la información que recogen estos servicios así como un importante intento de coordinación entre organismos actualmente transferidos a la mayoría de las Comunidades Autónomas. El principal indicador que surge de este proceso es el del "paro registrado", que se publica mensualmente y que recibe una gran atención por parte de los medios de comunicación y la opinión pública en general.

Las variaciones en las nuevas cifras de paro registrado se deben, ante todo, a la corrección de algunas inercias existentes

en la aplicación de los criterios establecidos para el cálculo del paro registrado, en buena medida provocadas inicialmente por la ausencia de cruces de datos con otros procedentes de fuentes externas y, una vez incorporados éstos, por la no actualización automática de las claves asignadas a los demandantes. Una parte mucho menor del incremento proviene de los nuevos criterios introducidos en el SISPE.

La entrada en vigor del nuevo sistema supone una clara mejora de la forma de medir el paro registrado que hacía tiempo era reclamada por los estudiosos del mercado laboral y, de hecho, implícitamente por la Comisión Europea, que no aceptó sus cifras como indicador utilizable para los Planes Nacionales de Acción para el Empleo. Estas nuevas cifras desempeñan un papel importante en el sistema estadístico español y, si bien no pueden ni deben equipararse a las cifras de desempleo que ofrece la EPA, que son las que hay que utilizar como indicador oficial de desempleo, sí aportan elementos complementarios basados en la rapidez de su publicación y la posibilidad de desagregación territorial.

4.5. Paro registrado por sexo, edad y sectores económicos. Noviembre de 2005

	Mujeres		Hombres	
	Cádiz	Andalucía	Cádiz	Andalucía
Agricultura				
Menores de 25 años	337	2.523	399	2.307
Mayores de 25 años	1.685	13.882	1.838	10.616
Industria				
Menores de 25 años	215	2.062	439	2.499
Mayores de 25 años	3.685	24.443	4.069	18.229
Construcción				
Menores de 25 años	155	737	1.437	6.243
Mayores de 25 años	1.606	8.090	10.465	45.468
Servicios				
Menores de 25 años	4.090	20.052	2.473	11.644
Mayores de 25 años	32.763	163.727	14.949	73.796
Sin empleo anterior				
Menores de 25 años	3.808	16.692	2.480	10.915
Mayores de 25 años	14.237	44.055	1.484	7.378
Total				
Menores de 25 años	8.605	42.066	7.228	33.608
Mayores de 25 años	53.976	254.197	32.805	155.487

FUENTE: INEM-SPEE

4.6. Trabajadores afiliados a la Seguridad Social en alta laboral según sexo y edad. Año 2004

Edad	Mujeres		Hombres		No consta	
	Cádiz	Andalucía	Cádiz	Andalucía	Cádiz	Andalucía
De 16 a 29 años	39.532	314.762	53.838	426.842	-	-
De 30 a 39 años	40.400	339.984	67.717	497.108	-	-
De 40 a 49 años	30.195	270.436	57.761	416.546	-	6
Más de 50 años	19.255	206.752	46.516	327.015	1	14
No consta	40	401	64	509	-	1
Total	129.422	1.132.335	225.896	1.668.020	1	21

FUENTE: Ministerio de Trabajo y Asuntos Sociales

4.7. Personal de la Junta de Andalucía por sexo y edad. Año 2004

	Mujeres		Hombres	
	Cádiz	Andalucía	Cádiz	Andalucía
Menos de 30 años	83	780	46	491
De 30 a 41 años	973	8.394	566	5.163
De 42 a 54 años	1.781	13.949	1.158	9.709
Más de 54 años	576	4.274	543	4.950
Total	3.413	27.397	2.313	20.313

FUENTE: Consejería de Justicia y Administración Pública

4.8. Evolución del número de beneficiarios de prestaciones por desempleo^a según sexo. Años 1996 y 2004 (miles de personas) (media anual)

	1996		2004	
	Cádiz	Andalucía	Cádiz	Andalucía
Mujeres	9,0	63,9	14,1	88,5
Hombres	26,4	151,0	21,0	110,6
IF^b	34,23	42,34	67,14	80,02

FUENTE: INEM-SPEE. Subdirección General de Prestaciones

^a Se incluyen tanto los beneficiarios de prestaciones de nivel contributivo como los que reciben subsidios de nivel asistencial, salvo los perceptores del subsidio de los eventuales agrarios. Los beneficiarios del subsidio por desempleo incluyen la Renta Activa de Inserción.

^b Índice de Feminización: cociente expresado en porcentaje entre número de mujeres y número de hombres.

4.9. Contratos de trabajo registrados por sexo y tipo. Año 2004

	Mujeres		Hombres	
	Cádiz	Andalucía	Cádiz	Andalucía
Contratos indefinidos ordinarios	2.104	15.569	5.410	33.763
Contratos indefinidos fomento del empleo	2.972	23.405	1.708	12.987
Contratos de minusválidos	46	311	110	769
Contratos de obra o servicio	50.481	491.715	181.061	1.154.428
Contratos eventuales por circunstancias de la producción	123.771	922.537	133.235	925.475
Contratos de interinidad	17.118	107.473	10.262	53.694
Contratos temporales de minusválidos	33	427	141	1.152
Contratos temporales de inserción	924	1.735	625	919
Contratos de relevo	23	228	124	627
Contratos de jubilación parcial	18	137	129	686
Contratos de jubilación especial a los 64 años	20	67	18	79
Contratos en prácticas	1.003	6.074	961	6.695
Contratos en formación	1.691	12.074	2.505	21.046
Otros contratos	192	40.574	1.103	48.186
Total	200.396	1.622.326	337.392	2.260.506

FUENTE: INEM-SPEE. Estadística de Contratos Registrados

Estadística de contratos registrados. La estadística de contratos registrados es elaborada por el INEM-SPEE con periodicidad mensual. Ofrece información sobre las características de la contratación como medio para analizar el uso y comportamiento de los diversos tipos de contratos

existentes con respecto a distintos colectivos y a particularidades tales como sexo, edad, etc. Constituye un indicador de la evolución del empleo, aunque no estrictamente de su nivel, debido a la rotación en el empleo temporal.

5 Salud y sanidad

5.1. Dotación de personal sanitario y no sanitario en los hospitales según categoría profesional por sexo. Año 2002

	Mujeres		Hombres	
	Cádiz	Andalucía	Cádiz	Andalucía
Personal sanitario				
Médicos	337	2.507	1.160	7.147
Farmaceúticos	13	91	46	105
Otros titulados superiores	8	123	10	107
Personal enfermería	2.129	13.265	535	5.748
Otros titulados medios	-	51	1	42
Ayudantes sanitarios	2.703	16.482	220	1.789
Otros	8	61	36	129
Personal no sanitario				
Dirección y gestión	30	316	77	535
Asistentes sociales	20	149	4	12
Personal de oficio	1.116	6.799	951	6.290
Otros titulados superiores	6	77	8	98
Otros titulados medios	7	73	17	152
Administrativos	658	4.702	180	1.255
Otros	-	28	2	106

FUENTE: Consejería de Salud. Estadística de Establecimientos Sanitarios en Régimen de Internado en Andalucía (EESRI)

5.2. Hospitales generales y camas instaladas por tipo de hospital. Año 2004

	Cádiz	Andalucía
Hospitales generales		
Públicos	6	36
Privados	10	34
Total	16	70
Camas instaladas*		
Públicos	2.521	16.832
Privados	1.485	3.670
Total	4.006	20.502

FUENTE: Consejería de Salud. Catálogo Andaluz de Hospitales

* Son las que constituyen la dotación fija del hospital a 31 de diciembre y que están en disposición de ser usadas, aunque algunas de ellas puedan, por diversas razones, no estar en servicio en esa fecha.

Estadística de establecimientos sanitarios con régimen de internado en Andalucía. Esta actividad recoge información de todos los establecimientos sanitarios con régimen de internado en la Comunidad Autónoma de Andalucía (hospitales), ya sean de gestión pública o privada. Precisamente por esto último constituye una fuente de referencia obligada, por única, para la obtención de información de los centros hospitalarios de carácter privado.

Además de información sobre la actividad asistencial y docente en los centros hospitalarios, incluye datos relativos a los recursos materiales, humanos y económicos de los hospitales públicos y privados de Andalucía. Concretamente, facilita la siguiente información sobre: dotación, personal, actividad asistencial en cada área hospitalaria, enfermos según régimen económico, gasto, ingresos y fuentes de financiación.

5.3. Donantes de órganos y donantes de sangre por grupos de edad. Año 2004

	Cádiz	Andalucía
Donantes de órganos		
De 0 a 14 años	-	16
De 15 a 64 años	16	172
De 65 y más	10	70
Total	26	258
Donantes de sangre		
Donantes nuevos	5.326	44.603
Donantes activos*	40.829	306.858
De 18 a 30 años	8.728	55.665
De 31 a 40 años	5.948	40.898
De 41 a 50 años	4.561	31.323
De 51 a 60 años	2.075	14.875
Mayores de 60 años	508	4.145
Total	21.820	146.906

FUENTE: SAS

*Donante activo es aquella persona que ha efectuado alguna donación en los últimos tres años, no necesariamente en el año de la encuesta.

Estadística de actividad asistencial de los distritos de atención primaria en Andalucía.

Esta actividad proporciona mensualmente información sobre los distintos tipos de actividad asistencial y promoción de la salud llevada a cabo en los distritos de atención primaria de salud de Andalucía. Asimismo ofrece datos sobre el número de profesionales en cada área y las actividades que éstos realizan, dentro y fuera del centro sanitario.

La información de esta estadística se recaba principalmente del Sistema de Información para la Gestión de Atención Primaria (SIGAP), en el que se graban los datos recogidos en los centros asistenciales y en la dirección de los distritos sanitarios.

5.4. Centros sanitarios y personal del Servicio Andaluz de Salud. Año 2004

	Cádiz	Andalucía
Centros de atención primaria		
Centros de salud	53	372
Consultorios locales	46	697
Consultorios auxiliares	24	406
Atención especializada		
Centros periféricos especialidades	9	33
Hospitales*	5	34
Personal		
Atención primaria	2.651	18.909
Atención especializada	8.198	62.008

FUENTE: SAS

*Los complejos hospitalarios formados por varios hospitales se contabilizan como un sólo centro.

Estadística de actividad asistencial en atención especializada en Andalucía.

Esta actividad proporciona información de todo el conjunto de hospitales dependientes y gestionados por el Servicio Andaluz de Salud (SAS). Permite conocer el grado de utilización de los recursos, productividad y actividad asistencial de los hospitales y centros periféricos de especialidades.

Las dos fuentes de datos primarios utilizadas en esta estadística son: por un lado, el Sistema de información del programa de cita previa, que posibilita el control y seguimiento de la actividad desarrollada en las consultas de los centros periféricos de especialidades andaluces; por otro, el Sistema de información interhospitales (INIHOS), que permite analizar la utilización por parte de la población de los recursos y servicios asistenciales, así como la productividad y rendimiento de los hospitales considerados.

5.5. Actividad en los hospitales del Servicio Andaluz de Salud^{ad}. Año 2004

	Cádiz	Andalucía
Ingresos	84.465	571.184
Estancias	648.760	4.257.467
Urgencias	482.272	3.484.206
Consultas	1.251.664	9.917.943
Hospital de día médico	30.350	214.033
Intervenciones quirúrgicas		
Programadas	20.291	142.825
Urgentes	11.055	80.201
Ambulatorias	43.094	285.007
Cirugía mayor ambulatoria	13.439	130.472
IC ^b	1,36	1,47
IUE ^c	1,07	1,00
Estancia media preoperatoria	1,34	1,23

FUENTE: SAS

^aSe refiere exclusivamente a hospitales públicos del SAS, por lo tanto no se incluyen las Empresas Públicas de la Consejería de Salud (H. Costa del Sol, H. de Poniente, H. de Andújar y H. de Montilla)

^bÍndice casuístico: razón entre el sumatorio de los productos que resultan de multiplicar el número de altas de cada Grupo de Diagnóstico Relacionado (GDR) en cada hospital por su correspondiente peso relativo, y el total de altas de todos los hospitales.

^cÍndice de utilización de estancias: razón entre el consumo real de estancias y el esperado por su casuística.

^dIncluye Consorcio Público del Aljarafe

5.6. Drogas de consumo principal, casos admitidos a tratamiento. Años 2003 y 2004

(porcentaje sobre el total de casos)

	2003	2004
Heroína + cocaína	14,12	13,56
Heroína	17,13	16,25
Otros opiáceos	4,36	3,01
Cocaína	23,16	28,20
Anfetaminas	0,04	0,04
MDMA* y derivados	0,21	0,57
Psicofármacos	1,21	1,61
Cannabis	14,15	13,31
Alcohol	20,08	23,30
Otras sustancias	5,53	0,11
No consta	-	0,04

FUENTE: Observatorio Andaluz sobre Drogas y Adicciones

*Éxtasis.

5.7. Defunciones según causa de muerte y sexo. Año 2003

	Mujeres		Hombres	
	Cádiz	Andalucía	Cádiz	Andalucía
Ciertas enfermedades infecciosas y parasitarias	85	462	175	746
Tumores [neoplasias]	847	5.712	1.497	9.795
Enfermedades de la sangre y de los órganos hematopoyéticos, y ciertos trastornos que afectan el mecanismo de la inmunidad	12	85	7	66
Enfermedades endocrinas, nutricionales y metabólicas	172	1.364	101	815
Trastornos mentales y del comportamiento	119	897	81	529
Enfermedades del sistema nervioso	198	1.188	118	806
Enfermedades del ojo y sus anexos	-	-	-	-
Enfermedades del oído y de la apófisis mastoides	-	-	-	-
Enfermedades del sistema circulatorio	1.664	13.487	1.485	10.962
Enfermedades del sistema respiratorio	430	2.687	597	4.244
Enfermedades del sistema digestivo	200	1.576	280	2.060
Enfermedades de la piel y del tejido subcutáneo	17	102	12	50
Enfermedades del sistema osteomuscular y del tejido conjuntivo	46	372	27	177
Enfermedades del sistema genitourinario	136	852	109	699
Embarazo, parto y puerperio	1	8	-	-
Ciertas afecciones originadas en el período perinatal	15	85	14	133
Malformaciones congénitas, deformidades y anomalías cromosómicas	15	97	19	133
Síntomas, signos y hallazgos anormales clínicos y de laboratorio, no clasificados en otra parte	153	1.116	78	619
Causas externas de morbilidad y de mortalidad	74	750	254	2.140
Total	4.184	30.840	4.854	33.974

FUENTE: IEA. Consejería de Salud. Unidad de Estadísticas Vitales

Estadísticas de mortalidad. La información que se presenta sobre la mortalidad y las causas de muerte en Andalucía procede de las estadísticas que, a partir del Registro de Mortalidad, elaboran conjuntamente el Instituto de Estadística de Andalucía y la Consejería de Salud.

A través de la publicación *Defunciones en Andalucía*, es posible conocer el conjunto de las defunciones ocurridas durante un año en la Comunidad Autónoma según el lugar de residencia, la causa de muerte y otras variables de naturaleza demográfica.

6 Sector primario

6.1. Producción de los principales cultivos agrícolas. Año 2005*

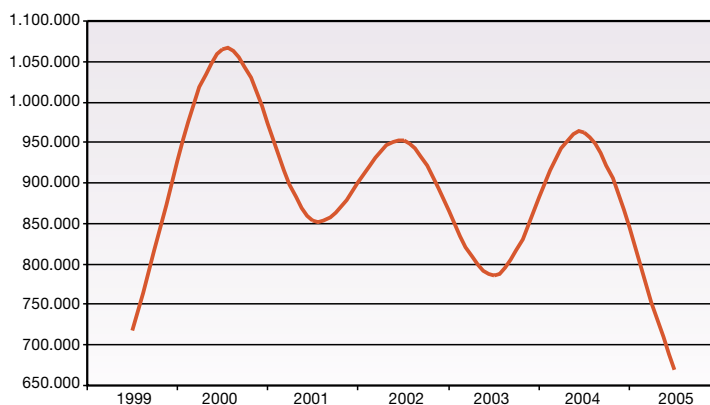
(toneladas)

	Cádiz	Andalucía	Variación 2004-2005 (%)	
			Cádiz	Andalucía
Cereales para grano	258.679	1.426.930	-44,72	-56,77
Leguminosas para grano	5.317	28.512	-27,13	-64,59
Tubérculos para consumo humano	95.000	452.311	-4,18	-17,76
Hortalizas	491.680	4.939.245	0,83	-4,84
Cultivos industriales	742.734	2.357.499	-31,09	-26,61
Cultivos forrajeros	46.200	642.091	7,62	18,48
Flores y plantas ornamentales (miles unidades)	1.011.175	1.265.695	99,33	44,30
Frutales cítricos	47.040	1.238.291	-9,91	-2,18
Frutales no cítricos	1.287	336.730	-66,61	5,39
Viñedo	76.900	220.137	-28,61	-24,00
Olivar	25.070	3.010.521	-17,99	-29,72

FUENTE: Consejería de Agricultura y Pesca

*Avance de producciones a noviembre de 2005.

6.2. Evolución de la producción de remolacha azucarera. Periodo 1999-2005* (toneladas)



FUENTE: Consejería de Agricultura y Pesca

*El dato del año 2005 es una estimación realizada en noviembre.

Avances de producciones y superficies. La Consejería de Agricultura y Pesca suministra mensualmente estimaciones sobre la evolución coyuntural de superficies y producciones para los principales cultivos herbáceos, y producciones para los cultivos leñosos más importantes, para gestión de mercados.

Estas estimaciones son enviadas por la Consejería al Ministerio de Agricultura y Pesca (MAPA), y este organismo, tras su contraste con las distintas informaciones disponibles, las convierte en definitivas.

6.3. Macromagnitudes del sector agrario. Año 2004

(precios corrientes, millones de euros)

	Cádiz	Andalucía	Variación 2003-2004 (%)	
			Cádiz	Andalucía
Producción Final Agraria (PFA)				
Producción final agrícola	678	8.196	10,2	13,0
Producción final ganadera	89	1.374	7,5	4,5
Producción final forestal	18	159	8,5	13,0
Otras producciones	-8	220	16,5	4,6
Total	777	9.950	9,8	11,5
Gastos de fuera del sector	136	2.676	7,5	11,5
Valor Añadido Bruto (VAB) (precios de mercado)	641	7.273	10,3	11,6
Subvenciones	106	1.561	0,0	0,0
Valor Añadido Bruto (VAB) (coste de los factores)	747	8.834	8,7	9,3
Amortizaciones	44	619	10,0	11,7
Renta agraria	703	8.215	8,7	9,1
Población ocupada agraria^a	25	250	2,5	-2,3
PFA/ocupados agrarios	32	40	7,2	14,2
Renta/ocupados agrarios^b	29	33	6,1	11,7

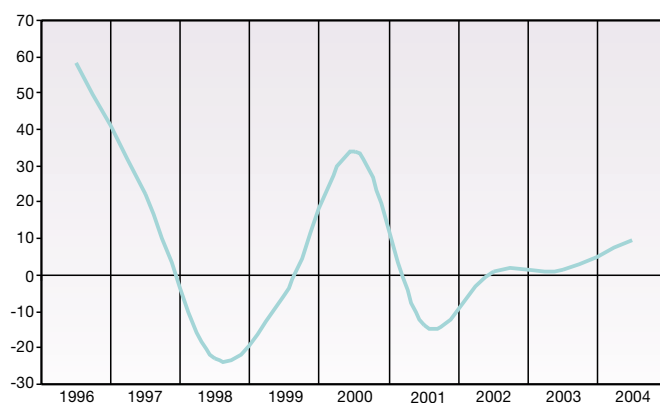
FUENTE: Consejería de Agricultura y Pesca

^aMiles de ocupados.

^bMiles de euros por ocupado.

6.4. Evolución de la producción final agraria.

Tasa de variación anual. Periodo 1996-2004 (porcentaje)



FUENTE: Consejería de Agricultura y Pesca

Macromagnitudes del sector agrario. Las cuentas del sector agrario, elaboradas por la Consejería de Agricultura y Pesca constituyen una síntesis de la actividad económica de los subsectores agrícola, ganadero y forestal en el periodo de tiempo considerado, y aproximan a una serie de indicadores de gran relevancia en el entendimiento de la estructura y funcionamiento de un sector que aún en Andalucía sigue teniendo un peso específico considerable.

6.5. Cabaña ganadera. Año 2004

Censo ganadero	Cádiz	Andalucía	Variación 2003-2004 (%)	
			Cádiz	Andalucía
Bovino	196.416	683.365	8,7	-0,9
Ovino	196.612	3.246.650	23,8	-0,4
Caprino	107.051	1.136.358	-0,9	-15,8
Porcino	213.176	2.532.693	3,0	6,7
Equino*	34.239	213.355

FUENTE: Consejería de Agricultura y Pesca

*Datos de 1998.

Otras publicaciones. Es posible acceder a numerosas estadísticas agrarias del territorio andaluz realizadas por la Consejería de Agricultura y Pesca. En particular, los Anuarios de Estadísticas Agrarias, los Precios Semanales Agrícolas y Ganaderos, los Censos

Ganaderos y las Producciones Ganaderas; donde se recogen informaciones diversas sobre agricultura, ganadería, pesca, sector forestal y medios de producción.

6.6. Producción ganadera. Año 2003

Producción ganadera (toneladas)	Cádiz	Andalucía	Variación 2002-2003 (%)	
			Cádiz	Andalucía
Leche (miles de litros)	123.556	871.523	8,1	9,7
Huevos ^{ab} (miles de docenas)	11.001	118.356	13,4	-20,2
Lana ^a	24	3.526	0,4	4,4
Miel ^a	286	6.733	5,9	-4,8
Cera ^a	21	354	-26,4	-24,9

FUENTE: Consejería de Agricultura y Pesca

^aDatos provisionales

^bIncluye la producción de gallinas, pavas, patas y ocas

7 Sector industrial

7.1. Establecimientos industriales según rama de actividad. Año 2004*

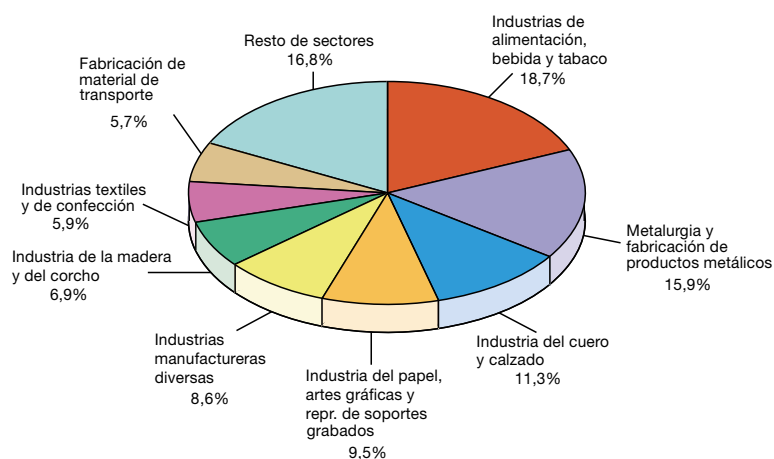
	Cádiz	Andalucía
Industrias extractivas	103	850
Industrias de alimentación, bebida y tabaco	975	8.333
Industrias textiles y de confección	258	3.299
Industria del cuero y calzado	496	736
Industria de la madera y del corcho	303	2.664
Industria del papel, artes gráficas y repr. de soportes grabados	419	3.296
Refino de petróleo y tratamiento de combustibles nucleares	4	10
Industria química	55	740
Industria de la transformación del caucho y materias plásticas	83	699
Industrias de otros productos minerales no metálicos	247	3.465
Metalurgia y fabricación de productos metálicos	702	6.936
Industria de la fabricación de maquinaria y equipo mecánico	167	1.761
Industria de material y equipo eléctrico, electrónico y óptico	112	1.117
Fabricación de material de transporte	253	861
Industrias manufactureras diversas	379	5.864
Total	4.556	40.631

FUENTE: IEA. Directorio de establecimientos con actividad económica en Andalucía

*Datos referidos a 1 de enero de 2004.

7.2. Distribución de establecimientos industriales por sectores. Año 2004*

(porcentaje)



FUENTE: IEA. Directorio de establecimientos con actividad económica en Andalucía

*Datos referidos a 1 de enero de 2004.

7.3. Establecimientos industriales según tramo de empleo. Año 2004*

	Sin empleo conocido	De 0-5	De 6-19	De 20-49	De 50-99	100 y más	Total Cádiz	Total Andalucía
Industrias extractivas	8	58	34	2	0	1	103	850
Industrias de alimentación, bebida y tabaco	66	698	159	36	10	6	975	8.333
Industrias textiles y de confección	13	221	23	1	0	0	258	3.299
Industria del cuero y calzado	14	403	56	18	5	0	496	736
Industria de la madera y del corcho	17	226	50	8	1	1	303	2.664
Industria del papel, artes gráficas y repr. de soportes grabados	43	294	69	11	1	1	419	3.296
Refino de petróleo y tratamiento de combustibles nucleares	1	0	1	1	0	1	4	10
Industria química	9	29	12	2	0	3	55	740
Industria de la transformación del caucho y materias plásticas	7	60	11	4	1	0	83	699
Industrias de otros productos minerales no metálicos	14	151	71	7	3	1	247	3.465
Metalurgia y fabricación de productos metálicos	37	528	99	30	4	4	702	6.936
Industria de la fabricación de maquinaria y equipo mecánico	11	125	22	6	3	0	167	1.761
Industria de material y equipo eléctrico, electrónico y óptico	12	84	13	1	0	2	112	1.117
Fabricación de material de transporte	21	121	68	29	6	8	253	861
Industrias manufactureras diversas	14	317	42	6	0	0	379	5.864
Total Cádiz	287	3.315	730	162	34	28	4.556	
Total Andalucía	2.764	29.479	6.403	1.498	298	189		40.631

FUENTE: IEA. Directorio de establecimientos con actividad económica en Andalucía

*Datos referidos a 1 de enero de 2004.

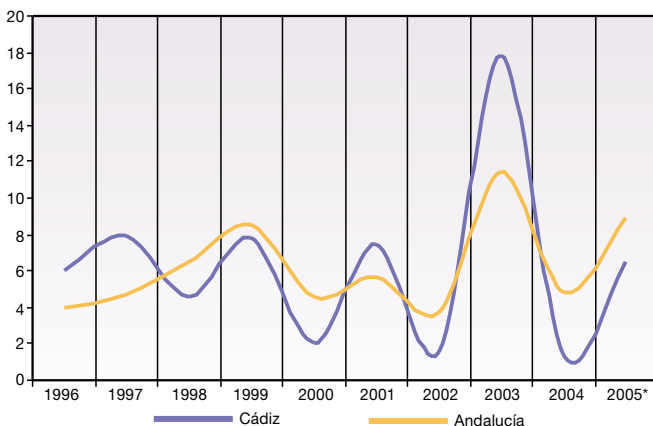
Directorio de establecimientos con actividad económica en Andalucía. Se trata de una base de datos que elabora y mantiene el IEA, y cuyo objetivo es conocer los datos básicos de los centros de producción de bienes y servicios existentes en la Comunidad Autónoma de Andalucía. Constituye por tanto un marco de referencia para la realización de censos, encuestas por muestreo y elevación de datos, siempre que las unidades investigadas realicen una actividad económica.

Los datos que incluye para cada establecimiento son los que se refieren a su identificación, ubicación,

y clasificación según el número de personas ocupadas y actividad económica desarrollada. Este directorio se confecciona a partir de fuentes administrativas y ficheros estadísticos, complementado con otras informaciones procedentes de las operaciones estadísticas propias del IEA.

Para este capítulo se han tomado los establecimientos cuya actividad se incluye en el conjunto de las actividades industriales, de acuerdo con la Clasificación Nacional de Actividades Económicas vigente

7.4. Evolución del consumo de energía eléctrica. Tasa de variación anual. Periodo 1996-2005 (porcentaje)



FUENTE: Sevillana-Endesa

*Variación calculada con el dato acumulado hasta septiembre.

8

Urbanismo, vivienda y construcción

8.1. Catastro inmobiliario urbano. Año 2003

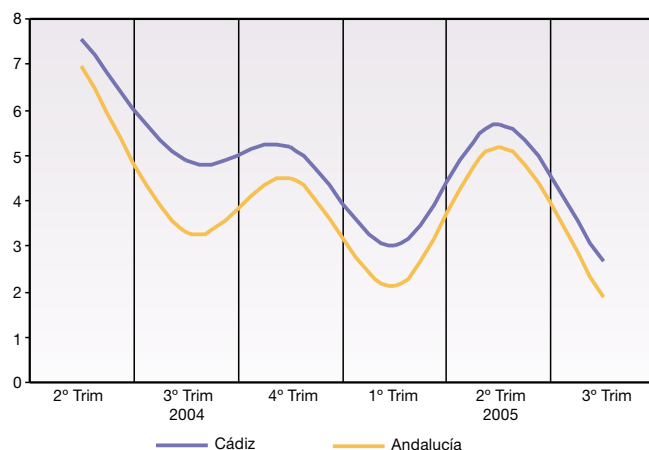
	Cádiz	Andalucía
Unidades urbanas		
Número de unidades urbanas	605.914	4.772.354
Valor catastral (millones de euros)	20.513	149.621
Valor catastral por unidad (euros)	33.854	31.352
Parcelas catastrales urbanas	245.324	2.197.764
Número de solares	32.559	314.629
Parcelas edificadas	212.765	1.883.135
Suelo y construcción del mismo propietario	186.356	1.710.093
Copropiedad	26.339	172.922
Otras	70	120
Superficie del suelo	253.922	1.685.323
Solares (miles m ²)	86.005	652.415
Parcelas edificadas (miles m ²)	167.917	1.032.906

FUENTES: Ministerio de Economía y Hacienda. Catastro Inmobiliario Urbano. Estadísticas Básicas por Municipio
Ministerio de Economía y Hacienda. Catastro Inmobiliario Urbano. Estadística Nacional de Parcelas Catastrales

Catastro Inmobiliario Urbano. Estadísticas Básicas por Municipio. Esta estadística es elaborada por el Ministerio de Economía y Hacienda a partir de la información solicitada y proporcionada por las gerencias territoriales de la Dirección General del Centro de Gestión Catastral y Cooperación Tributaria. Tomando como base la información detallada para cada titular catastral inscrito en el catastro, se elabora el Padrón del Impuesto sobre Bienes Inmuebles (IBI) de naturaleza urbana. Agregando esta información por municipios, se obtiene la base de la información solicitada a las gerencias territoriales. Esta información se completa con la población de derecho, el año de la última revisión y el nombre del municipio. A los nuevos municipios que aparecen como segregación de otro se les asigna el mismo año de revisión del municipio del que procede.

Estadística Nacional de Parcelas Catastrales. Es también una estadística oficial derivada de un registro administrativo, el catastro. Los datos se obtienen a partir de las bases de datos mantenidas a través de la propia actividad administrativa. La investigación se extiende a todos los municipios españoles con la excepción de los situados en los territorios forales del País Vasco y Navarra que tienen un régimen fiscal diferenciado. El recuento de las parcelas catastrales de naturaleza urbana tiene como fecha de referencia la del cierre de la emisión del Padrón del IBI.

8.2. Evolución del precio medio del m² de la vivienda libre. Tasa de variación trimestral. Periodo 2004-2005 (porcentaje)



FUENTE: Ministerio de Vivienda. Estadística de Precios de la Vivienda

Índice de Precios de la Vivienda. Estadística de precio del m². La elabora el Ministerio de Vivienda con periodicidad trimestral, se realiza con tasaciones hipotecarias, información suministrada por las sociedades de tasación, y tiene como finalidad conocer la evolución del precio de la vivienda a lo largo del tiempo. Dado el número de tasaciones utilizadas y su distribución geográfica es un indicador del mercado inmobiliario de enorme interés. Las variables sobre las que se ofrece información para cada vivienda tasada son las siguientes: tipo de transacción (protegida o libre), fecha de realización de la tasación, metros cuadrados de la superficie construida, precio de la tasación (valor de mercado o valor máximo legal), año de construcción o última gran rehabilitación, códigos geográficos (postal, municipal y provincial).

8.3. Establecimientos dedicados al sector de la construcción según tramo de empleo. Año 2004*

	Cádiz	Andalucía
Sin empleo conocido	286	2.727
De 0 a 5 trabajadores	3.339	29.577
De 6 a 19 trabajadores	900	6.903
De 20 a 49 trabajadores	260	1.755
De 50 a 99 trabajadores	63	428
Más de 100 trabajadores	22	138
Total	4.870	41.528

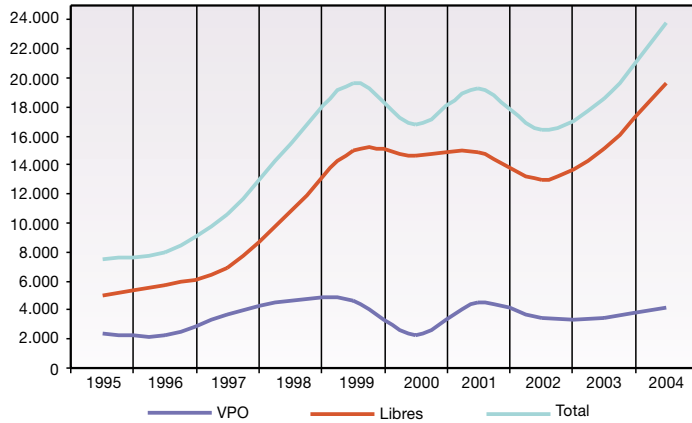
FUENTE: IEA. Directorio de establecimientos con actividad económica en Andalucía

*Datos a 1 de enero de 2004.

Directorio de establecimientos con actividad económica en Andalucía. A partir de este directorio se ha extraído la información referida al número de trabajadores que emplean los establecimientos dedicados al sector de la construcción. De este modo pueden perfilarse las características de dicho sector en función del tamaño de sus establecimientos.

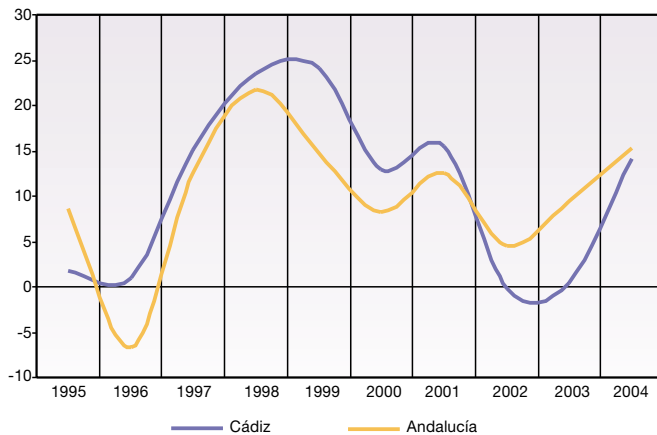
Consejo Superior de los Colegios de Arquitectos de España. El Consejo Superior de los Colegios de Arquitectos de España (CSCAE) publica unas series revisadas a partir de una estadística mensual de viviendas según régimen. Los datos provienen de los proyectos visados por los Colegios Oficiales de Arquitectos, como única fuente de información sobre el proceso de edificación.

8.4. Evolución de los proyectos de viviendas visados. Periodo 1995-2004



FUENTE: CSCAE

8.5. Evolución del consumo de cemento. Tasa de variación anual. Periodo 1995-2004 (porcentaje)



FUENTE: OFICEMEN. Agrupación de fabricantes de cemento de España

Indicadores Estadísticos de Andalucía. El IEA elabora y actualiza constantemente una base de datos de indicadores estadísticos, donde se muestran las evoluciones coyunturales de ciertas variables relacionadas directamente con algún aspecto de la

realidad económica, demográfica y social de la Comunidad Autónoma de Andalucía. Provenientes de dicha fuente, se han extraído los datos relativos a consumo de cemento.

9 Transportes y comunicaciones

9.1. Características de la red de carreteras. Año 2004^b

	Cádiz	Andalucía
Titularidad (km)		
Red de carreteras del Estado ^a	308	3.323
Red de carreteras de la Junta de Andalucía	1.086	10.617
Funcionalidad (km)		
Autopistas y autovías	108	672
De doble calzada	5	116
Red convencional	973	9.829
Indicadores de densidad de la red viaria^b		
Longitud de la red / superficie (km/km ²)	0,34	0,31
Longitud / población ^c (km por 1.000 hab.)	2,19	3,54
Autopista_autovía-doble calzada / superficie (km/km ²)	0,04	0,03
Autopista_autovía-doble calzada / población ^c (km por 1.000 hab.)	0,23	0,29

FUENTES: Consejería de Obras Públicas y Transportes. Dirección General de Carreteras
Ministerio de Fomento. Anuario estadístico

^aDatos correspondientes al año 2003.

^bEn el cálculo de la longitud de la red viaria de Andalucía intervienen datos relativos a la red autonómica referidos al año 2004 junto con datos relativos a la red de titularidad de otras administraciones

(Estado, diputaciones y otros organismos) procedentes del Anuario estadístico del año 2003 del Ministerio de Fomento.

^cDatos de población procedentes de la Revisión del padrón municipal de habitantes 2004.

Consejería de Obras Públicas y Transportes. La producción de estadísticas por parte de los servicios competentes de la Consejería de Obras Públicas y Transportes es muy variada y se refiere a diversos aspectos del transporte. En este caso, la Dirección General de Carreteras, proporciona nutrida información sobre las infraestructuras de la red viaria, permitiendo disponer de una descripción detallada de sus características fundamentales.

Ministerio de Fomento. Anuario Estadístico. El Anuario Estadístico del Ministerio de Fomento ofrece una amplia recopilación de la información estadística existente a nivel nacional, autonómico y provincial que permite conocer con detalle territorial las actividades relacionadas con sus competencias, incluyendo una sección sobre carreteras.

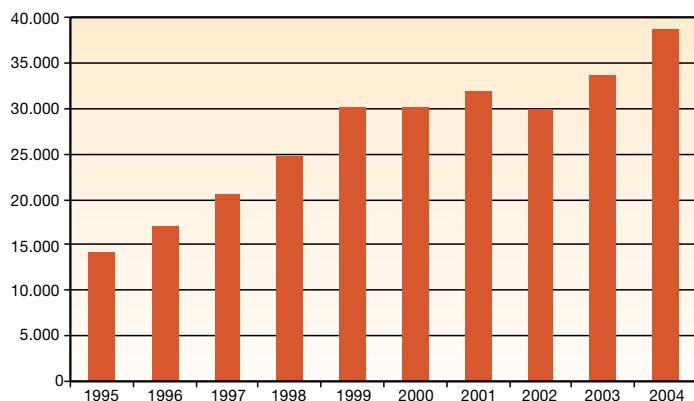
9.2. Parque de vehículos por tipo. Año 2004

	Cádiz	Andalucía
Camiones y furgonetas	87.390	778.372
Autobuses	996	8.219
Turismos	453.141	3.162.079
Motocicletas	39.039	276.186
Tractores industriales	3.259	30.878
Otros vehículos*	12.270	95.154
Total	596.095	4.350.888

FUENTE: Ministerio del Interior. Dirección General de Tráfico

*Comprende aquellos vehículos que, llevando placa de matrícula, no están incluidos en las otras tipologías, como son las grúas, maquinaria de obras públicas, agrícolas, limpiadoras y otros vehículos motorizados de carretera para fines especiales diferentes al transporte de viajeros y mercancías.

9.3. Evolución de las matriculaciones de turismos. Periodo 1995-2004



FUENTE: Ministerio del Interior. Dirección General de Tráfico

Dirección General de Tráfico (DGT). El Ministerio del Interior, a través de la DGT ofrece un análisis detallado de los datos anuales correspondientes a diferentes conceptos relativos a vehículos y conductores, complementándose con el estudio

evolutivo de las series que se consideran más significativas. Por otro lado, y con periodicidad mensual detalla las matriculaciones que han ido registrándose por provincias y por categoría de vehículos.

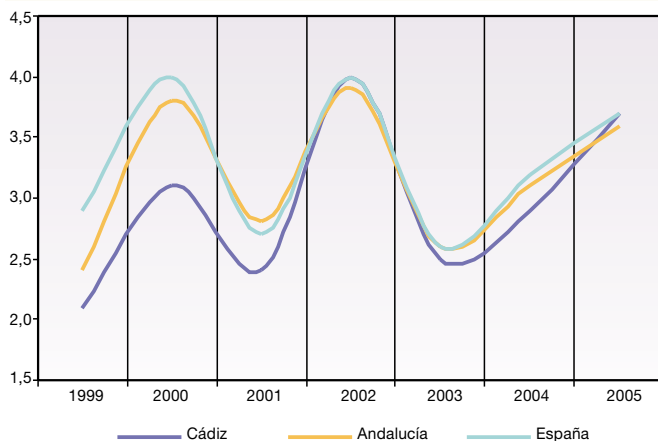
10 Precios, comercio y turismo

10.1. Índice de precios de consumo por grupos. Diciembre de 2005

	Índice		Variación 2004-2005 (%)	
	Cádiz	Andalucía	Cádiz	Andalucía
Alimentación y bebidas no alcohólicas	120,3	118,5	4,2	3,7
Bebidas alcohólicas y tabaco	123,2	122,6	5,4	5,3
Vestido y calzado	113,1	119,2	2,4	1,2
Vivienda	116,2	116,6	4,9	6,3
Menaje	106,7	107,3	3,3	1,7
Medicina	105,9	104,5	0,7	-0,2
Transporte	115,7	115,4	6,5	6,1
Comunicaciones	88,7	91,6	-2,4	-1,6
Ocio y cultura	103,1	102,0	0,4	0,0
Enseñanza	124,7	122,2	3,2	3,7
Hoteles, cafés y restaurantes	121,4	122,8	3,4	4,5
Otros	111,5	113,0	2,3	3,0
Índice general	114,8	115,3	3,7	3,6

FUENTE: INE. Índice de Precios de Consumo

10.2. Evolución de la tasa de variación del IPC. Periodo 1999-2005 (porcentaje)



FUENTE: INE. Índice de Precios de Consumo

Índice de precios de consumo (IPC).

El IPC es una medida estadística de la evolución de los precios de los bienes y servicios que consume la población residente en viviendas familiares en España, y que el Instituto Nacional de Estadística elabora con periodicidad mensual. El conjunto de bienes y servicios, que conforman la cesta de la compra, se obtiene básicamente del consumo de las familias y la importancia de cada uno de ellos en el cálculo del IPC está determinada por dicho consumo.

Desde enero de 2002 está vigente en España el Sistema de Índices de Precios de Consumo, base 2001. Los cambios metodológicos introducidos en este Sistema han hecho del IPC un indicador más dinámico, que se adapta mejor a la evolución del mercado, ya que se podrán actualizar las ponderaciones más frecuentemente. Además, se podrán incluir nuevos productos en la cesta de la compra en el momento en que su consumo comience a ser significativo.

10.3. Establecimientos dedicados al comercio según tramos de empleo. Año 2004*

	Sin empleo conocido	De 0-5	De 6-19	De 20-49	De 50-99	100 y más	Total
Venta y mantenimiento de automóvil	134	1.796	252	32	3	1	2.218
Comercio al mayor	416	2.821	505	50	7	1	3.800
Comercio al por menor (excepto automóvil)							
En establecimientos no especializados	98	3.595	293	19	19	15	4.039
Especializados en alimentación y bebida	90	4.489	82	2	4	0	4.667
Farmacéuticos e higiene	15	799	43	0	1	0	858
Otro especializado	504	9.087	424	37	9	1	10.062
De bienes de segunda mano	4	22	0	1	0	0	27
Reparación de enseres domésticos	16	395	14	1	0	0	426
Total	1.277	23.004	1.613	142	43	18	26.097

FUENTE: IEA. Directorio de establecimientos con actividad económica en Andalucía

*Datos a 1 de enero de 2004.

Directorio de establecimientos con actividad económica en Andalucía. En este caso se ha extraído la información referida a la actividad comercial, mediante la desagregación de los establecimientos

dedicados al comercio en mayoristas y minoristas, y su clasificación de acuerdo con otras categorías de actividad y nivel de empleo.

10.4. Importaciones y exportaciones según origen y destino. Año 2004 (miles de euros)

	Cádiz		Andalucía	
	Exportaciones	Importaciones	Exportaciones	Importaciones
Países OCDE	2.897.556	2.013.412	10.491.847	7.335.323
Unión Europea (15)	2.193.149	1.423.384	8.555.424	5.708.766
Europa no UE (15)	297.373	133.640	702.829	458.623
Unión Europea (25)	2.247.879	1.441.995	8.886.445	5.784.240
América	353.733	303.779	995.899	779.042
Asia	22.298	26.333	157.894	239.029
Oceanía	31.003	126.276	79.802	149.863
OPEP	413.281	2.218.912	663.823	3.692.719
Nuevos países industrializados	34.300	15.011	75.135	61.803
Resto de países	1.165.757	1.196.719	2.065.479	3.090.245
Europa	316.376	485.630	480.302	860.782
América	105.556	163.154	244.289	733.138
África	343.678	366.354	676.486	886.204
Asia	212.019	110.427	419.234	538.395
Oceanía	37	70.840	1.850	71.412
Otros	188.092	314	243.318	314
Total	4.510.894	5.444.054	13.296.285	14.180.090

FUENTE: IEA. Intercambios de bienes entre Estados de la Unión Europea y comercio extracomunitario. Resultados de Andalucía

10.5. Importaciones y exportaciones por grupos de productos. Año 2004

(miles de euros)

	Exportaciones		Importaciones	
	Cádiz	Andalucía	Cádiz	Andalucía
Animales vivos y productos del reino animal	81.562	273.397	112.433	433.507
Productos del reino vegetal	203.217	2.823.259	88.144	555.778
Grasas y aceites animales o vegetales	1.787	1.240.441	27	150.422
Industria alimentaria; bebidas y tabacos	274.882	815.072	224.126	887.917
Productos minerales	1.087.782	1.560.003	2.961.713	5.678.633
Productos de las industrias químicas y conexas	186.656	791.535	330.966	838.458
Materias plásticas y caucho y sus manufacturas	69.139	203.511	21.223	309.264
Pieles; cueros; guarnicionerías y sus manufacturas	34.323	58.384	5.303	42.956
Madera, carbón vegetal, corcho y sus manufacturas	26.474	72.658	30.063	187.829
Pastas de madera, papel, cartón y sus aplicaciones	12.215	191.623	12.686	163.569
Materias textiles y sus manufacturas	6.511	247.314	20.019	332.497
Calzado, sombrerería; flores artificiales	602	14.477	8.029	54.551
Piedra, yeso y cemento; productos cerámicos	4.067	134.186	14.917	117.225
Perlas, piedras y metales preciosos, monedas	189	52.940	712	93.518
Metales comunes y sus manufacturas	928.948	1.407.032	996.586	1.818.067
Material eléctrico, aparatos de imagen y sonido	197.042	958.885	411.480	1.648.065
Material de transporte	862.452	1.602.478	96.602	505.687
Óptica y precisión; instrumentos de música	147.438	193.765	24.401	113.961
Armas y municiones, sus partes y accesorios	1.117	3.991	10.580	10.801
Mercancías y productos diversos	10.213	178.235	15.538	136.474
Objetos de arte, de colección o de antigüedad	30	226	64	1.414
Otros	374.249	472.873	58.444	99.496
Total	4.510.894	13.296.285	5.444.056	14.180.090

FUENTE: IEA. Intercambios de bienes entre Estados de la Unión Europea y comercio extracomunitario. Resultados de Andalucía

Estadística de intercambios de bienes entre Estados de la Unión Europea y comercio extracomunitario. La entrada en vigor del Mercado Único el 1 de enero de 1993 implica la supresión de la mayor parte de los trámites, documentos y controles relacionados con los intercambios de bienes entre Estados de la Unión Europea. Esto ha dado lugar a una nueva forma de registrar las operaciones comerciales entre los países miembros: el sistema INTRASTAT. Tras la creación del Mercado Único, se hablará de comercio intracomunitario cuando se haga referencia a los intercambios comerciales entre los países miembros de la Unión Europea. Asimismo, las operaciones realizadas entre dichos países pasan a denominarse expediciones e introducciones en vez de exportaciones e importaciones.

A nivel de comunidad autónoma, esta estadística mide exclusivamente los intercambios comerciales de bienes o mercancías entre Andalucía y el extranjero, al no existir ni aduanas regionales ni el consiguiente registro administrativo que permita recabar la información de las operaciones comerciales interregionales dentro de España. La fuente básica para la realización de esta estadística es el Fichero territorial de operaciones que el IEA recibe mensualmente del Departamento de Aduanas e Impuestos Especiales y que registra la Provincia de origen/destino y la Provincia de domicilio fiscal, conceptos que permiten determinar el lugar geográfico desde donde parten o se reciben las mercancías analizadas.

10.6. Infraestructura turística. Año 2004^a

	Número		Plazas	
	Cádiz	Andalucía	Cádiz	Andalucía
Establecimientos hoteleros				
Hoteles ^b	246	1.423	29.335	202.266
Pensiones	290	1.509	7.694	35.618
Apartamentos turísticos^c	66	590	4.112	56.499
Campamentos turísticos	39	175	19.574	88.817
Restaurantes	1.121	7.499	80.284	540.829
Cafeterías	217	1.302	13.444	70.768
Agencias de viaje^d				
Mayoristas	-	-	-	-
Minoristas	10	77	-	-
Mayoristas-minoristas	-	5	-	-

FUENTE: Consejería de Turismo, Comercio y Deporte

^aSe consideran los establecimientos dados de alta en el Registro de Alojamientos Turísticos de Andalucía a 31 de diciembre, salvo para la provincia de Sevilla cuyos datos están referidos a 30 de septiembre.

^bSe incluyen los hoteles y hoteles-apartamentos.

^cSe contabilizan tanto bloques de apartamentos como apartamentos individuales.

^dNo se dispone en el Registro de Turismo de datos relativos a títulos-licencia concedidos fuera de Andalucía.

10.7. Movimiento turístico. Año 2004

	Valores absolutos		Variación 2003-2004 (%)	
	Cádiz	Andalucía	Cádiz	Andalucía
Viajeros alojados en establecimientos hoteleros^d				
Españoles	1.219.545	7.693.280	16,3	11,9
Extranjeros	656.568	4.894.918	8,0	-2,7
Pernoctaciones^d				
De españoles	3.352.832	20.739.621	19,3	16,2
De extranjeros	2.579.010	18.111.626	11,0	-3,8
Grado de ocupación^{bd} (%) por plazas	44,52	49,31	0,5 ^a	-1,5 ^a
Estancia media^b (días)				
Andalucía	8,1	7,0	-0,4 ^a	-2,2 ^a
Resto de España	6,5	7,6	-0,9 ^a	-0,8 ^a
Unión Europea ^c	6,9	12,5	-2,7 ^a	-0,1 ^a
Resto del mundo	9,0	14,4	1,4 ^a	1,8 ^a
Gasto diario medio ponderado (euros)^b	54,10	49,58	-5,2	5,8

FUENTES: IEA. Encuesta de ocupación en alojamientos hoteleros. Resultados de Andalucía
IEA. Encuesta de coyuntura turística de Andalucía

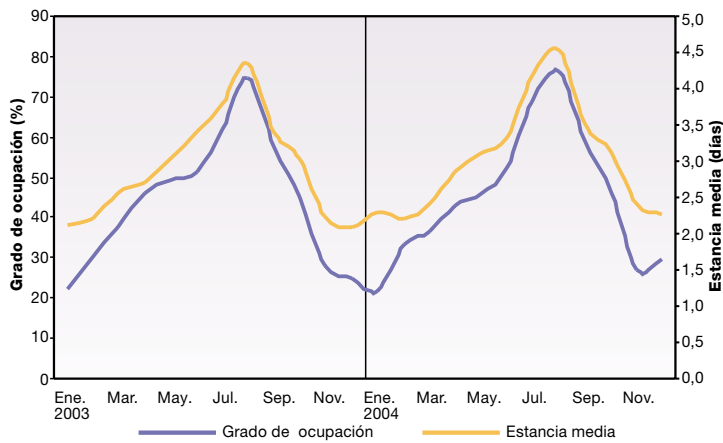
^aVariación calculada como diferencia sobre el mismo periodo del año anterior.

^bMedia anual.

^cNo incorpora los países de la última ampliación, ni España.

^dDatos provisionales.

10.8. Evolución del grado de ocupación y de la estancia media en establecimientos hoteleros. Periodo 2003-2004 (porcentaje, días)



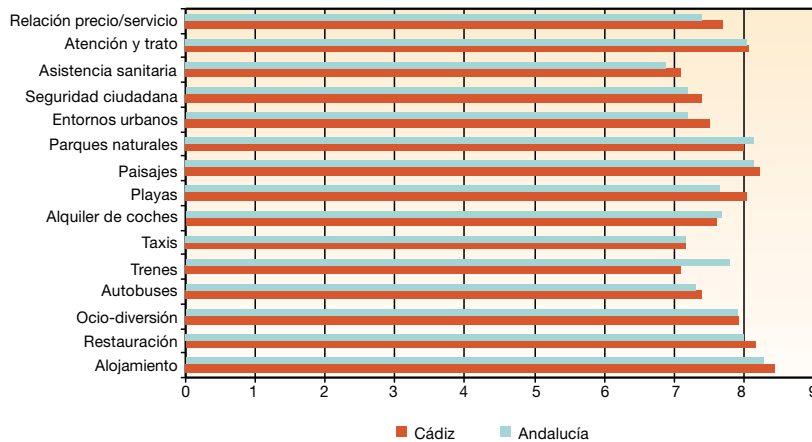
FUENTE: IEA. Encuesta de ocupación en alojamientos hoteleros. Resultados de Andalucía

Encuesta de ocupación en alojamientos hoteleros.

Esta operación estadística es realizada mensualmente por el INE, recogiendo información sobre la oferta y la demanda hotelera. Dada la importancia del sector turístico en nuestra Comunidad Autónoma, el IEA estableció un cauce de colaboración con el INE en esta operación, para así obtener información sobre la actividad hotelera en Andalucía.

El objetivo general de la encuesta es la obtención de índices sintéticos que evalúen la actividad del sector turístico y permitan realizar previsiones de la misma a corto plazo.

10.9. Índice de percepción de los servicios turísticos. Año 2004*



FUENTE: IEA. Encuesta de Coyuntura Turística de Andalucía

*Media anual.

Encuesta de Coyuntura Turística de Andalucía. Es una operación que el IEA realiza con periodicidad trimestral. Dada la relevancia del turismo en la economía regional, la mejora de la información disponible sobre este sector en Andalucía reviste de una especial importancia.

Su objetivo es básicamente conocer el perfil del turista que visita Andalucía, así como recabar información sobre el gasto realizado y la satisfacción obtenida con motivo de su viaje.

11 Actividad financiera y empresarial

11.1. Establecimientos con actividad económica, según tramo de empleo y condición jurídica del titular. Año 2004*

	Sin empleo conocido	De 0-5	De 6-19	De 20-49	De 50-99	100 y más	Total Cádiz	Total Andalucía
Sociedad anónima y sociedad anónima laboral	297	1.860	1.254	316	139	105	3.971	28.554
Sociedad limitada	2.848	12.230	3.116	586	107	30	18.917	145.314
Sociedad en comunidad de bienes	478	992	74	4	1	0	1.549	10.862
Sociedad en cooperativa	119	511	171	28	2	1	832	8.489
Sociedad civil	364	899	220	53	17	9	1.562	17.308
Persona física	1	30.953	582	17	4	0	31.557	213.780
Otras formas jurídicas	18	48	39	47	22	10	184	1.193
Total Cádiz	4.125	47.493	5.456	1.051	292	155	58.572	
Total Andalucía	36.735	336.418	41.323	7.863	2.094	1.067		425.500

FUENTE: IEA. Directorio de establecimientos con actividad económica en Andalucía

*Datos a 1 de enero de 2004.

Directorio de establecimientos con actividad económica en Andalucía. Se trata de una base de datos que elabora y mantiene el IEA, y cuyo objetivo es conocer los datos básicos de los centros de producción de bienes y servicios existentes en la Comunidad Autónoma de Andalucía. Constituye por tanto un marco de referencia para la realización de censos, encuestas por muestreo y elevación de datos, siempre que las unidades investigadas realicen una actividad económica.

Los datos que incluye para cada establecimiento son los que se refieren a su identificación, ubicación, y clasificación según el número de personas ocupadas, actividad económica y forma jurídica. Este directorio se confecciona a partir de fuentes administrativas y ficheros estadísticos, complementados con otras informaciones procedentes de las operaciones estadísticas propias del IEA.

11.2. Establecimientos con actividad económica según actividad principal. Año 2004*

	Cádiz	Andalucía
Industrias extractivas	103	850
Industria manufacturera	4.453	39.781
Producción y distribución de energía eléctrica, gas y agua	94	672
Construcción	4.870	41.528
Comercio	26.097	176.355
Hostelería	8.649	56.007
Transporte, almacenamiento y comunicaciones	2.515	17.354
Intermediación financiera	1.134	9.423
Actividades inmobiliarias y de alquiler; servicios empresariales	5.813	47.073
Educación	974	6.612
Actividades sanitarias y veterinarias, servicios sociales	766	6.135
Otras actividades sociales, servicios personales	3.104	23.710
Total	58.572	425.500

FUENTE: IEA. Directorio de establecimientos con actividad económica en Andalucía

*Datos a 1 de enero de 2004.

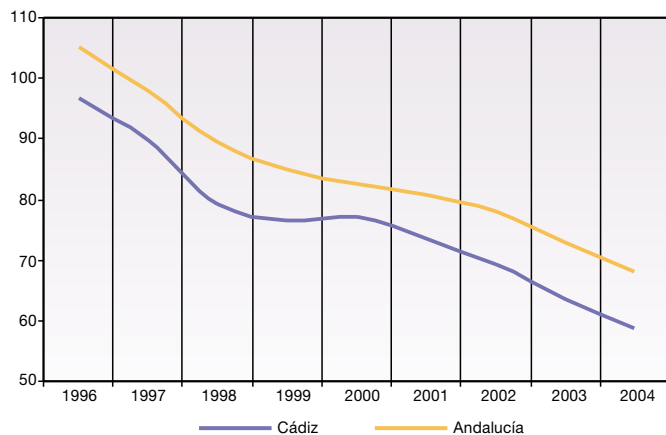
11.3. Características y actividad* del sistema bancario. Diciembre de 2004 (millones de euros)

	Cádiz	Andalucía
Oficinas bancarias		
Bancos	209	1.698
Cajas de ahorro	382	3.234
Cooperativas de crédito	54	1.037
Establecimientos financieros de crédito	13	68
Total	658	6.037
Depósitos		
Bancos	2.723	21.534
Cajas de ahorro	5.462	46.056
Cooperativas de crédito	359	11.459
Total	8.544	79.050
Créditos		
Bancos	7.376	50.821
Cajas de ahorro	7.042	57.184
Cooperativas de crédito	635	11.784
Total	15.053	119.789

FUENTE: Banco de España. Boletín estadístico

*Actividad referida al sector privado.

11.4. Evolución de la tasa de ahorro*. Periodo 1996-2004 (porcentaje)



FUENTE: Banco de España

*Tasa de ahorro: Cociente, expresado en porcentaje, entre los depósitos y los créditos.

Banco de España. El Banco de España, a través de su publicación *Boletín Estadístico*, muestra un compendio de información sobre todos los aspectos de la actividad financiera en España, tanto los que afectan a la estructura y funcionamiento del sistema propiamente dicho, como a la actividad de las distintas instituciones financieras.

Estadística de Hipotecas. Es una estadística que proporciona información sobre el número de bienes inmuebles que se han hipotecado y del importe obtenido al formalizar las correspondientes hipotecas. La estadística es realizada por el INE mensualmente a partir de la información facilitada de forma centralizada por los registros de la propiedad de todo el territorio nacional, incluidas Ceuta y Melilla, en virtud de un

convenio de colaboración firmado en 2004 entre las dos instituciones. Esta información se refiere a hipotecas inmobiliarias distinguiendo: fincas rústicas y urbanas (viviendas, solares y otras). Los resultados se clasifican por provincias y comunidades autónomas, según tipo de interés del préstamo, extensión de las fincas, régimen de la vivienda y tipo de entidad que concede el préstamo.

11.5. Otros indicadores financieros y empresariales. Año 2004^a (importe en miles de euros)

	Número		Importe	
	Cádiz	Andalucía	Cádiz	Andalucía
Hipotecas constituidas^b				
Rústicas	1.400	14.292	309.064	3.005.353
Urbanas	40.428	311.386	3.714.511	32.601.699
Sociedades Mercantiles^c				
Creadas	2.381	22.486	59.655	1.128.043
Que amplían capital	623	4.808	155.154	2.614.799
Sociedades disueltas	173	1.795		
Efectos de comercio impagados devueltos				
Bancos	16.455	240.718	45.364	489.305
Cajas de Ahorro	15.224	184.353	45.925	407.992
Cooperativas de Crédito	796	27.585	2.541	87.529

FUENTES: INE. Estadística de Hipotecas
IEA. Estadística de Sociedades Mercantiles
INE. Estadística de Efectos de Comercio Impagados

^aDatos provisionales.

^bNueva base metodológica

^cEl importe expresa el capital suscrito.

Estadísticas sobre Sociedades Mercantiles de Andalucía. Elaborada por el IEA, es una actividad cuyo objetivo es medir la demografía de las sociedades mercantiles en Andalucía. Ofrece información mensual y anual sobre las sociedades mercantiles constituidas, registradas durante el mes de referencia, así como de las sociedades que amplían y reducen capital, desembolsan dividendos pasivos, suspensiones de pagos y quiebras, sociedades disueltas y extinguidas, transformaciones de sociedades, escisiones y fusiones. La información para la elaboración de este trabajo, procede del Boletín del Registro Mercantil (BORME), clasificándose los resultados a nivel de comunidad autónoma y provincia. Los resultados presentados en cada informe corresponden al mes durante el cual se ha producido la inscripción en los registros mercantiles, de cualquiera de los movimientos mencionados.

Estadística de Efectos de Comercio Impagados. Elaborada por el INE, tiene como objetivo determinar mensualmente el número y el importe de los efectos comerciales de las entidades de crédito, en cartera y recibidos en gestión de cobro de clientes, que hayan vencido durante el mes de referencia y de éstos, los que hayan resultado impagados. Se obtienen datos sobre número y cuantía de los diferentes efectos, desagregados por clase de entidad: bancos, cajas de ahorros y cooperativas de crédito; y territorialmente a escala nacional por comunidades autónomas y provincias.

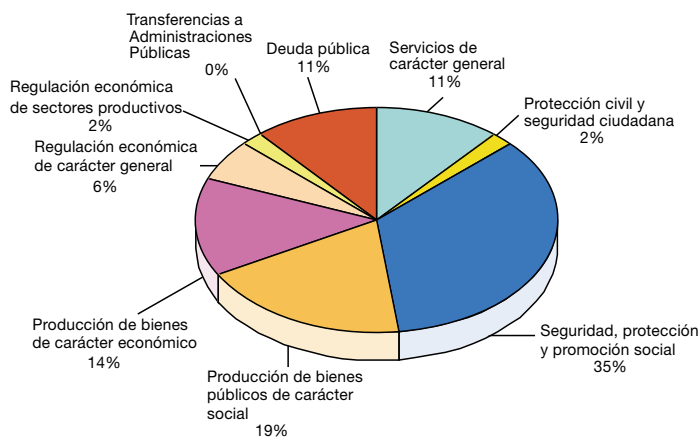
12 Cuentas de las administraciones públicas

12.1. Presupuesto de gasto de la Diputación Provincial de Cádiz. Año 2002 (millones de euros)

	Cádiz	Todas las Diputaciones
Operaciones corrientes		
Remuneraciones de personal	69,23	412,14
Compra de bienes corrientes y servicios	12,19	150,97
Gastos financieros	7,18	58,13
Transferencias corrientes	25,12	150,46
Total	113,71	771,69
Operaciones de capital		
Inversiones reales	26,06	268,47
Transferencias de capital	24,22	236,69
Total	50,28	505,16
Operaciones financieras		
Activos financieros	2,58	84,27
Pasivos financieros	12,39	221,86
Total	14,97	306,13
Total	178,96	1.582,99

FUENTE: Ministerio de Economía y Hacienda. Presupuestos de las Entidades Locales

12.2. Distribución del presupuesto de gastos de la Diputación Provincial de Cádiz según funciones. Año 2002 (porcentaje)



FUENTE: Ministerio de Economía y Hacienda. Presupuestos de las Entidades Locales

12.3. Presupuesto de ingresos de la Diputación Provincial de Cádiz.
Año 2002 (millones de euros)

	Cádiz	Todas las Diputaciones
Operaciones corrientes		
Impuestos directos	6,96	47,85
Impuestos indirectos	-	-
Tasas y otros ingresos	6,65	101,60
Transferencias corrientes	115,69	775,26
Ingresos patrimoniales	1,73	13,89
Total	131,03	938,60
Operaciones de capital		
Enajenación de inversiones reales	3,61	57,17
Transferencias de capital	22,30	262,81
Total	25,90	319,99
Operaciones financieras		
Activos financieros	1,51	81,60
Pasivos financieros	20,51	242,98
Total	22,03	324,58
Total	178,96	1.583,16

FUENTE: Ministerio de Economía y Hacienda. Presupuestos de las Entidades Locales

Presupuesto de las Entidades Locales. Ministerio de Economía y Hacienda. En esta publicación se presenta el presupuesto inicial de las entidades locales como una medida económico financiera en el ejercicio de referencia. En esta obra la realidad presupuestaria no se analiza a partir de una muestra diseñada al efecto, sino que llega a ella a través de la información facilitada por todas las diputaciones, consejos y cabildos, todos aquellos ayuntamientos que cuentan con

más de 5.000 habitantes y un porcentaje muy significativo de municipios con población inferior a 5.000 habitantes, así como la información relativa a todas las comarcas y las áreas metropolitanas. El objetivo general de esta actividad estadística es la obtención de las cifras de ingresos y gastos presupuestados por las entidades locales, siguiendo una clasificación económica de ingresos y gastos, y una clasificación funcional del gasto.

13 Protección social

13.1. Trabajadores afiliados del régimen general y minería del carbón según grupo de cotización y sexo. Año 2004

	Mujeres		Hombres		No consta	
	Cádiz	Andalucía	Cádiz	Andalucía	Cádiz	Andalucía
Ingenieros y licenciados	5.896	46.014	9.551	67.553	-	-
Ingenieros técnicos	9.088	66.486	7.971	52.644	-	-
Jefes administrativos	1.801	13.745	6.356	44.833	-	-
Ayudantes no titulados	1.845	14.575	5.436	35.654	-	-
Oficiales administrativos	12.830	90.953	15.093	103.831	-	-
Subalternos	6.484	42.833	7.137	47.365	-	-
Auxiliares administrativos	22.591	168.588	12.142	83.650	1	1
Oficiales de 1ª y 2ª	7.737	48.618	58.520	359.970	-	1
Oficiales de 3ª y especialistas	7.691	62.843	16.162	108.246	-	1
Peones	16.338	132.501	28.422	225.811	-	-
Trabajadores menores de 18 años	94	1.219	412	5.133	-	-
Otros	-	9	-	13	-	-
No consta grupo de cotización	-	-	-	-	-	-
Total	92.395	688.384	167.202	1.134.703	1	3

FUENTE: Ministerio de Trabajo y Asuntos Sociales

Sistema de la Seguridad Social. Constituye un conjunto de regímenes a través de los cuales el Estado garantiza a las personas comprendidas en su campo de aplicación la protección adecuada en las contingencias y situaciones que la ley define. Las cifras que se ofrecen sobre trabajadores afiliados a los distintos regímenes de la Seguridad Social no se

corresponden necesariamente con el número de trabajadores, sino con el de situaciones que generan obligación de cotizar; es decir, una misma persona se contabiliza tantas veces como situaciones de cotización tenga, ya sea porque tiene varias actividades laborales en un mismo régimen o en varios.

13.2. Pensiones de incapacidad permanente, de jubilación y de viudedad e importe medio por sexo. Año 2004* (importe: euros/mes)

	Mujeres		Hombres	
	Cádiz	Andalucía	Cádiz	Andalucía
Incapacidad permanente				
Nº de pensiones	5.194	55.541	20.282	129.048
Importe medio	596,08	516,47	773,88	682,65
Jubilación				
Nº de pensiones	17.980	209.463	61.348	460.491
Importe medio	497,17	451,47	739,72	664,65
Viudedad				
Nº de pensiones	47.103	323.513	1.734	22.975
Importe medio	452,32	418,94	380,08	337,27

FUENTE: Instituto Nacional de la Seguridad Social

*Pensiones en vigor a 31 de diciembre.

13.3. Número de beneficiarios* e importe total de las prestaciones familiares por hijo a cargo según modalidad. Año 2004

(importe: miles de euros/año)

	Cádiz	Andalucía
Contributivas		
Nº beneficiarios	25.519	151.273
Importe total	22.080	145.750
No contributivas		
Nº beneficiarios	12.476	52.494
Importe total	7.160	34.430

FUENTE: Ministerio de Trabajo y Asuntos Sociales

*Media anual.

Se denominan pensiones a las prestaciones periódicas vitalicias o de duración indeterminada. Excepcionalmente también se llaman pensiones a las de orfandad, limitadas en tiempo, salvo que el beneficiario esté incapacitado para todo el trabajo con anterioridad al hecho causante de la prestación. Las clases de pensiones contributivas son las siguientes: incapacidad permanente, jubilación, viudedad, orfandad y a favor de familiares. El conjunto de las tres últimas se denomina pensiones de muerte y supervivencia, correspondiendo a las pensiones que se otorgan en caso de muerte del trabajador, cualquiera que fuera su causa. Las cifras sobre pensiones son obtenidas por el Instituto Nacional de la Seguridad Social (INSS) mediante la explotación del fichero de gestión de estas pensiones y facilitadas por este Organismo a la Subdirección General de Estadísticas Sociales y Laborales.

Se llaman pensiones no contributivas a las prestaciones periódicas vitalicias o de duración indeterminada concedidas a favor de aquellas personas que no han cotizado nunca al sistema de la Seguridad Social o que lo han hecho durante un tiempo insuficiente para alcanzar prestaciones de nivel contributivo por la realización de actividades profesionales. Dentro de esta categoría se incluyen las pensiones de jubilación e invalidez. Los datos relativos a pensiones no contributivas y prestaciones de la Ley de Integración Social de los Minusválidos (LISMI) son obtenidos por el IMSERSO mediante la explotación del fichero de gestión de estas prestaciones y facilitados por dicho Organismo a la Subdirección General de Estadísticas Sociales y Laborales.

13.4. Centros y plazas en centros de atención social según colectivos. Año 2004

	Centros		Plazas	
	Cádiz	Andalucía	Cádiz	Andalucía
Comunitarios	22	208	-	-
Mayores	58	507	1.715	12.578
Discapacitados	68	421	2.203	11.538
Primera infancia	75	757	3.598	30.447
Mujer	23	213	59	546
Juventud	52	407	144.598	1.096.970
Total	298	2.512	152.173	1.152.079

FUENTES: Consejería para la Igualdad y Bienestar Social
 Consejería para la Igualdad y Bienestar Social. Instituto Andaluz de la Mujer
 Consejería para la Igualdad y Bienestar Social. Instituto Andaluz de la Juventud

13.5. Menores en acogimiento residentes en centros de protección según tipo de programa. Año 2004*

	Cádiz	Andalucía
Programa de acogida inmediata	158	547
Programa de atención residencial básica	176	1.411
Programa de madres gestantes	-	18
Programa de trastornos de conducta	24	102
Programa de menores en conflicto social	8	62
Programa de discapacidades	22	104
Programa de emancipación	10	99
Programa de trastornos de la personalidad	-	40
Total	398	2.383

FUENTE: Consejería para la Igualdad y Bienestar Social

*Los datos indicados corresponden al número de plazas conveniadas con entidades en sus distintos centros más el número de plazas de los centros propios.

13.6. Acogimientos familiares y adopciones. Año 2004

	Cádiz	Andalucía
Acogimientos tramitados	73	666
Acogimientos formalizados	35	331
Adopciones propuestas	30	192
Adopciones constituidas	18	208

FUENTE: Consejería para la Igualdad y Bienestar Social

Consejería para la Igualdad y Bienestar Social. Ofrece información estadística relativa a las distintas prestaciones, programas y servicios gestionados por la Consejería para la Igualdad y Bienestar Social y por las corporaciones locales en el ámbito de los servicios sociales comunitarios. La información se estructura

en torno a los siguientes aspectos: servicios sociales comunitarios, infancia y familias, personas mayores, personas con discapacidad, drogodependencias, movimiento migratorios, zonas de transformación social, comunidad gitana, programa de solidaridad, voluntariado social, fundaciones y pensiones.

14 Participación

14.1. Diputados del Parlamento de Andalucía^a y diputados provinciales^b según partido político y sexo

	Mujeres		Hombres	
	Cádiz	Andalucía	Cádiz	Andalucía
Diputados al Parlamento de Andalucía				
IULV	-	1	1	5
PA	-	1	1	4
PP	3	12	2	25
PSOE	4	29	4	32
Total	7	43	8	66
Diputados Provinciales				
IULV	-	5	1	17
PA	-	2	2	5
PP	3	15	9	65
PSOE	5	47	8	65
Otros	1	1	2	4
Total	9	70	22	156

FUENTES: Parlamento de Andalucía. WEB. Elaboración propia
Consejería de Gobernación

^aSéptima Legislatura.

^bAño 2003.

Parlamento de Andalucía. Es posible obtener información pormenorizada de la composición del Parlamento de Andalucía a través de su página web en www.parlamento-and.es, la cual supone una ventana abierta donde es posible comprobar el trabajo legislativo realizado así como los debates y la labor diaria de sus órganos internos de funcionamiento, además de constituir una herramienta de documentación a

disposición de todas las personas interesadas a través de la red. En ella se detallan las relaciones nominativas de los Diputados, Senadores y composición de la Presidencia del Parlamento de Andalucía, según las distintas Legislaturas. Asimismo se recogen los componentes de las Comisiones y Grupos de Trabajo constituidos.

14.2. Fedatarios públicos por sexo. Año 2005

	Mujeres		Hombres	
	Cádiz	Andalucía	Cádiz	Andalucía
Registradores de la propiedad y mercantiles ^a	6	46	16	116
Notarios ^b	12	102	52	377

FUENTES: Colegio de Registradores de la Propiedad y Mercantiles de España. WEB. Elaboración propia
Consejo General del Notariado en España. WEB. Elaboración propia

^aAño 2004.

^bSegún el Real Decreto 1643/2000, de 22 de septiembre, quedan integrados los Cuerpos de Corredores de Comercio Colegiados y de Notarios en un Cuerpo único de Notarios.

14.3. Efectivos del Cuerpo Nacional de la Policía y de la Guardia Civil por sexo. Año 2003

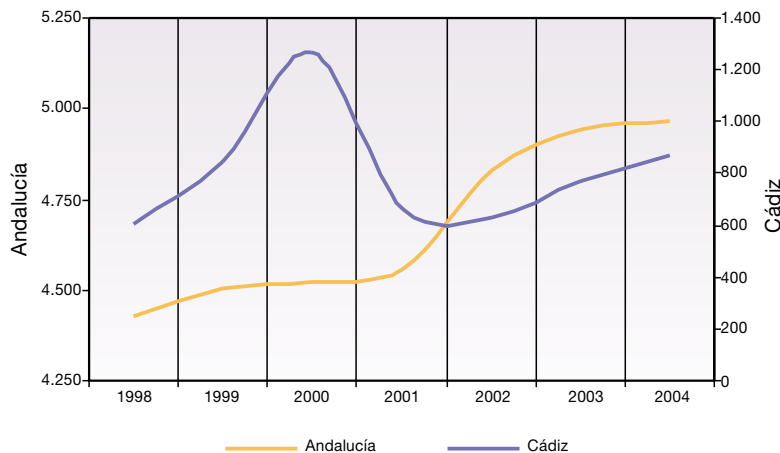
	Mujeres		Hombres	
	Cádiz	Andalucía	Cádiz	Andalucía
Cuerpo Nacional de la Policía	52	228	1.321	6.918
Guardia Civil	49	235	1.921	11.618

FUENTE: Ministerio del Interior. Secretaría de Estado de Seguridad. Gabinete de Coordinación y Estudios

Ministerio del Interior. Tanto la Policía Nacional como la Guardia Civil dependen del Ministerio del Interior. Es la Dirección General del Gabinete de

Coordinación quien aporta los datos necesarios para la confección de esta estadística.

14.4. Evolución del número de quejas al Defensor del Pueblo. Periodo 1998-2004*



FUENTE: Defensor del Pueblo Andaluz

*En el dato de Andalucía se incluyen las consultas efectuadas por otras provincias a Andalucía.

Defensor del Pueblo Andaluz. Como Comisionado del Parlamento de Andalucía, tiene la obligación de dar cuenta de sus trabajos y de la actividad que desarrolla mediante un informe, que anualmente debe presentar ante el mismo. Además, el Defensor del Pueblo Andaluz puede ofrecer al Parlamento otros

estudios o informes extraordinarios que, según su criterio, merezcan realizarse, versando sobre temas muy distintos: problemas de la sanidad y del medio ambiente, temas que afectan a las personas discapacitadas y mayores, ancianos, depósitos de detenidos, etc.

14.5. Delitos según su naturaleza. Año 2003

	Cádiz	Andalucía
Homicidios y formas	428	1.977
Contra la libertad	70	243
Contra la libertad sexual	48	218
Omisión del deber de socorro	1	9
Contra la intimidad	2	26
Contra el honor	2	12
Contra las relaciones familiares	108	505
Contra el patrimonio	1.880	8.876
Contra el medio ambiente y la ordenación del territorio	5	26
Contra la seguridad colectiva	3	23
Contra la salud pública	1.148	2.379
Contra la seguridad del tráfico	1.060	5.798
De falsedades	51	322
Contra la administración pública	5	19
Contra la administración de justicia	156	896
Contra la Constitución	-	3
Contra el orden público	265	1.085
Contra la paz e independencia	1	1
Contra la comunidad internacional	-	-
Concurso de delitos	399	1.798
No consta	47	128
Total	5.679	24.344

FUENTE: INE. Estadísticas Judiciales de España

Estadísticas Judiciales de España. Esta operación estadística es realizada por el INE en colaboración con el Consejo General del Poder Judicial en virtud de un convenio suscrito entre dichos organismos. El sistema utilizado para la recogida de la información de la que se obtienen las estadísticas judiciales es el de boletines individuales que los Juzgados y Tribunales remiten trimestralmente a las Delegaciones Provinciales del INE, desde donde, una vez depurados, se reexpiden al Servicio de Estadísticas Judiciales para su codificación y tabulación.

A través de esta publicación, el INE muestra anualmente y con detalle provincial, la actividad de los juzgados y tribunales de los distintos órdenes judiciales, con excepción de lo social. La información se extiende a numerosas variables: el movimiento de asuntos registrados y resueltos, el número total de sentencias dictadas y el sentido de su fallo, condenatorio o absolutorio; los tipos de procedimientos o recursos utilizados según las distintas jurisdicciones, etc.

15 Cultura y tiempo libre

15.1. Bibliotecas públicas provinciales y fondos existentes en las mismas. Año 2004

	Cádiz	Andalucía
Nº de bibliotecas públicas provinciales	1	8
Fondos		
Libros	100.262	777.925
Manuscritos	164	415
Documentos cartográficos ^a	1.056	2.821
Documentos gráficos ^b	-	14.406
Microformas	-	202
Documentos sonoros ^c	5.316	37.336
Documentos audiovisuales ^d	11.092	80.960
Documentos electrónicos ^e	1.782	10.442
Música impresa	-	499
Publicaciones periódicas (Nº títulos en curso de recepción) ^f	1.792	4.786

FUENTE: Consejería de Cultura

^aIncluye mapas bi y tridimensionales, globos terráqueos, planos, modelos topográficos, representaciones aéreas.

^bIncluye impresos artísticos, originales artísticos, reproducciones artísticas, fotografías, carteles, grabados, láminas, posters y dibujos técnicos.

^cIncluye discos de vinilo, discos compactos, cintas magnetofónicas, casetes.

^dIncluye diapositivas, grabaciones de vídeo (discos, láser-disc y DVD-vídeo), películas cinematográficas y transparencias de retroproyector.

^eIncluye disquetes, CD-ROM y DVD; e-books (títulos y suscripciones); bases de datos disponibles en soporte físico como en red local o a través de internet (no gratuitas).

^fIncluye periódicos y revistas. Se refiere al nº de títulos distintos de los que se han recibido números o fascículos durante el año de referencia, no al nº de números o fascículos recibidos de cada título.

Estadística de bibliotecas públicas de Andalucía. Esta actividad es realizada anualmente por la Consejería de Cultura, con el fin de determinar el nivel de utilización social

de las bibliotecas y su importancia como instrumento difusor de la cultura, así como detectar las áreas territoriales y funcionales que precisen un incremento de recursos.

15.2. Bienes inmuebles sometidos a algún régimen de protección legal según interés cultural. Diciembre de 2004

	Cádiz	Andalucía
Declarados como Bienes de Interés Cultural		
Monumentos	161	1.502
Conjuntos históricos	25	106
Zonas arqueológicas	8	78
Sitios históricos	-	7
Jardines históricos	-	13
Total	194	1.706
Expedientes incoados para declaración como Bienes de Interés Cultural		
Monumentos	17	178
Conjuntos históricos	1	23
Zonas arqueológicas	1	63
Sitios históricos	-	3
Total	19	267
Con expedientes incoados para su inscripción en el Catálogo Gral. del Patrimonio Histórico de Andalucía		
Genérica	1	10
Genérica colectiva	-	124
Monumentos	2	7
Zonas arqueológicas	-	3
Total	3	144
Inscritos en el Catálogo General del Patrimonio Histórico de Andalucía		
Genérica	2	75
Genérica colectiva	31	501
Monumentos	10	50
Zonas arqueológicas	1	17
Sitios históricos	2	2
Lugares de interés etnológico	4	11
Total	50	656

FUENTE: Consejería de Cultura

Consejería de Cultura. La unidad estadística de esta Consejería proporciona estadísticas que permiten conocer, en lo que a equipamiento cultural se refiere, las características principales de las bibliotecas, archivos, museos, conjuntos monumentales y de los servicios que prestan. Asimismo, en lo que respecta a actividades

culturales, produce estadísticas que permiten conocer la utilización de los equipamientos culturales y de las actividades que en ellos se desarrollan, así como los grados de accesibilidad, cobertura y frecuencia de uso de los mismos.

15.3. Producción editorial según tipo. Año 2004

	Cádiz	Andalucía
Monografías	227	5.728
Folletos	55	1.078
Publicaciones periódicas	28	320
Hojas sueltas	1	200
Casetes	-	46
Mapas ^a	1	65
Postales ^b	12	500
C.D.	55	850
Carteles	21	405
DVD	10	59
Otros ^c	7	188
Total	417	9.439

FUENTES: Consejería de Cultura. Depósito legal de Andalucía

^aIncluyen: mapas, planos y cartas náuticas

^bIncluyen: postales, tarjetas y crismas

^cIncluyen: videos, discos LP y singles, partituras, láminas, publicaciones mixtas, publicaciones en línea, etc.

Estadística de Producción Editorial en Andalucía.

Es una estadística realizada anualmente por la Consejería de Cultura, que permite conocer el volumen de producción de la industria editorial de Andalucía, abarcando las publicaciones de documentos textuales,

gráficos, sonoros, audiovisuales y electrónicos. Además permite conocer la evolución del patrimonio bibliográfico andaluz, determinando el grado de eficacia y rentabilidad de los recursos empleados en el fomento de la actividad editorial.

15.4. Espectáculos taurinos. Año 2004*

	Cádiz	Andalucía
Corridas de toros	36	190
Novilladas con picadores	11	71
Novilladas sin picadores	9	88
Becerradas	3	44
Espectáculos cómicos	13	55
Festivales taurinos	20	113
Espectáculos con rejones	8	54
Festejos populares	40	386
Total	140	1.001

FUENTE: Consejería de Gobernación

*No se incluyen los espectáculos mixtos.

Consejería de Gobernación. Proporciona información estadística sobre espectáculos taurinos

y sobre volumen de juegos en casinos, bingos y máquinas tipo B.

15.5. Espectáculos y recaudación en las salas de proyección. Año 2003

	Cádiz	Andalucía
Espectadores		
De películas nacionales	418.155	2.663.487
De películas extranjeras	2.842.370	16.127.667
Total	3.260.525	18.791.154
Recaudación (miles de euros)		
Por películas nacionales	1.561	10.919
Por películas extranjeras	10.664	66.710
Total	12.225	77.628
Gasto medio por espectador (euros)		
En películas nacionales	3,73	4,10
En películas extranjeras	3,75	4,14
En general	3,75	4,13

FUENTE: Ministerio de Cultura. Instituto de la Cinematografía y de las Artes Audiovisuales

Ministerio de Cultura. Instituto de la Cinematografía y de las Artes Audiovisuales.

Los datos relativos a cinematografía proceden de las Estadísticas de Cinematografía, elaboradas por la Subdirección General de Fomento de la Industria Cinematográfica y Audiovisual del Instituto de la

Cinematografía y de las Artes Audiovisuales (ICAA), perteneciente al Ministerio de Cultura. El objetivo general de esta actividad estadística es proporcionar información sobre las áreas de producción, exhibición, distribución y protección cinematográfica.

15.6. Volumen de juego según tipo. Año 2004

(millones de euros)

	Cádiz	Andalucía
Casinos	62,72	304,52
Bingos	123,85	537,50
Máquinas tipo B ^a	207,56	1.484,34
Loterías y apuestas del Estado	171,76	1.230,56

FUENTES: Consejería de Gobernación
Ministerio de Economía y Hacienda. Loterías y Apuestas del Estado

^aMáquinas tipo B: Aquellas que a cambio del precio de la partida conceden al usuario un tiempo de uso o de juego y, eventualmente, un premio cuyo valor no podrá exceder de 20 veces el fijado como precio de la partida. Esta clase de instrumentos deben devolver un 75% como mínimo de las apuestas efectuadas.

**15.7. Licencias federativas de las principales actividades deportivas.
Año 2003**

	Cádiz	Andalucía
Federación Andaluza de Baloncesto	3.398	64.726
Federación Andaluza de Balonmano	916	10.286
Federación Andaluza de Caza	12.173	103.574
Federación Andaluza de Fútbol	16.511	95.880
Federación Andaluza de Fútbol sala	3.072	10.294
Federación Andaluza de Golf	7.799	36.273
Federación Andaluza de Karate	439	5.232
Federación Andaluza de Pesca deportiva	..	11.419
Federación Andaluza de Tenis	413	5.940
Federación Andaluza de Tiro olímpico	1.032	8.187
Federación Andaluza de Vela	4.332	6.940
Total*	61.580	437.230

FUENTE: Consejería de Turismo, Comercio y Deporte

* Incluye el total de licencias federativas.

Consejería de Turismo, Comercio y Deporte.
Proporciona estadísticas de la actividad deportiva de la población andaluza, registrando los hábitos deportivos, las características principales de las

instalaciones deportivas públicas y privadas, así como los grados de accesibilidad, cobertura y frecuencia de uso de las citadas instalaciones.

16 Grandes cifras de la economía

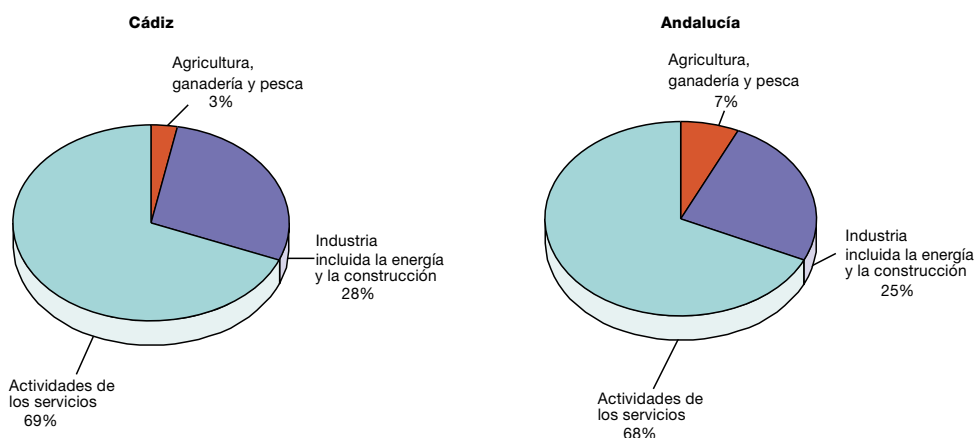
16.1. Evolución del Valor Añadido Bruto (VAB) a precios básicos por sectores. Periodo 2000-2003* (precios corrientes, millones de euros)

	2000	2001	2002	2003
Agricultura, ganadería y pesca	605	588	590	485
Industria incluida la energía y la construcción	3.131	3.506	3.998	4.131
Energía	398	415	531	624
Industria	1.734	1.819	1.919	1.886
Construcción	999	1.272	1.547	1.621
Actividades de los servicios	8.046	8.627	9.072	9.899
Servicios de mercado	5.573	5.967	6.358	6.916
Servicios de no mercado	2.473	2.660	2.714	2.983
VAB total Cádiz	11.782	12.721	13.659	14.516
Variación anual (%)	-	7,97	7,37	6,27
VAB total Andalucía	75.901	82.178	88.640	95.686
Variación anual (%)	-	8,27	7,86	7,95

FUENTE: INE. Contabilidad Regional de España, base 2000

*Los datos de 2001, 2002 y 2003 son provisionales.

16.2. Distribución del VAB por sectores. Año 2003* (porcentaje)



FUENTE: INE. Contabilidad Regional de España, base 2000

*Resultados provisionales.

16.3. Evolución de la cuenta de renta de los hogares*. Período 1995-2002

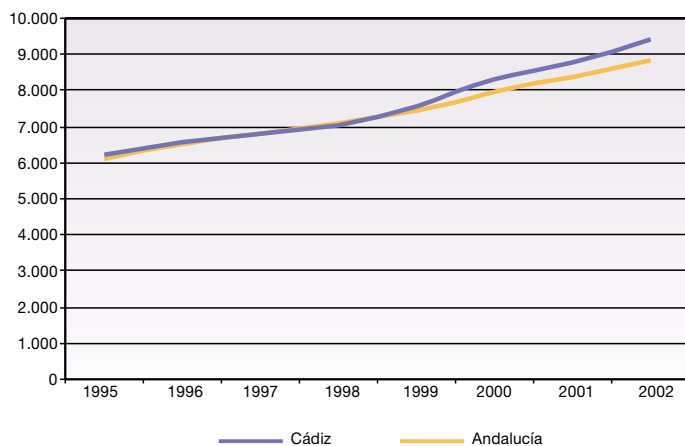
(millones de euros)

	1995	1996	1997	1998	1999	2000	2001	2002
Empleos								
Impuestos corrientes sobre la renta, patrimonio, etc.	573	604	599	619	579	647	715	794
Cotizaciones sociales	1.262	1.391	1.494	1.575	1.726	1.879	2.033	2.165
Otras transferencias corrientes	563	585	614	646	757	757	778	788
Renta disponible bruta	6.135	6.486	6.726	6.969	7.511	8.263	8.771	9.482
Recursos								
Excedente de explotación bruto/rentas mixtas	2.020	2.158	2.139	2.186	2.266	2.581	2.734	2.884
Remuneración de los asalariados	4.293	4.601	4.942	5.202	5.664	6.175	6.694	7.247
Rentas de la propiedad	127	135	110	104	89	64	26	32
Prestaciones sociales distintas de las transferencias sociales en especie	1.519	1.590	1.630	1.681	1.770	1.922	2.045	2.233
Otras transferencias corrientes	574	581	613	636	785	804	798	834

FUENTE: INE. Contabilidad Regional de España, base 1995. Cuenta de Renta de los Hogares

*Los datos de 1999 a 2001 son provisionales. Los de 2002 tienen el carácter de avance de datos.

16.4. Evolución de la renta bruta disponible per cápita. Período 1995-2002 (euros)



FUENTE: INE. Contabilidad Regional de España, base 1995. Cuenta de Renta de los Hogares

Contabilidad Regional de España. Es una operación estadística que el INE viene realizando desde el año 1986 y cuyo principal objetivo es ofrecer una descripción cuantificada, sistemática y lo más completa posible de la actividad económica regional en España (comunidades autónomas y provincias),

durante el período de referencia considerado.

La información que proporciona permite analizar y evaluar la estructura y evolución de las economías regionales, y sirve de base estadística para el diseño, ejecución y seguimiento de las políticas regionales.

17 Información específica

17.1. Superficie y distribución del viñedo. Año 2004

	Superficie (Has.)	Producción Total	Producción por Ha.	Calificado (kgs.)		Total
				Superior	Zona	
Jerez de la Frontera	6.596	75.910.551	11.508	59.111.226	3.326.708	62.437.934
El Puerto de Santa María	508	5.766.229	11.353	4.478.187	469.282	4.947.469
Sanlúcar de Barrameda	1.292	15.969.373	12.358	11.401.539	1.240.510	12.642.049
Trebujena	785	10.197.546	12.993	5.875.715	1.721.317	7.597.032
Chiclana de la Frontera	336	3.605.012	10.744	-	3.137.350	3.137.350
Chipiona	194	1.984.673	10.239	652.275	1.164.631	1.816.906
Puerto Real	258	2.769.490	10.722	-	2.471.531	2.471.531
Rota	206	2.414.957	11.699	1.098.060	957.219	2.055.279
Lebrija	197	2.523.549	12.840	-	1.890.587	1.890.587
Total	10.372	121.141.380	11.680	82.617.002	16.379.135	98.996.137

FUENTE: Consejo Regulador de las Denominaciones de Origen "Jerez-Xérès-Sherry" y "Manzanilla"
Producción: Kilogramos de uva

17.2. Evolución de las exportaciones de vino efectuadas al mercado nacional* (hectólitros)

	2000	2001	2002	2003	2004
Andalucía	95.743,09	98.928,35	90.890,01	86.704,43	95.633,43
Asturias	1.304,80	1.102,44	1.109,22	850,41	1.085,73
Baleares	-	1.537,53	-	1.025,63	1.447,74
Canarias	-	1.114,76	2.114,94	-	356,25
Cantabria	1.263,90	1.137,53	1.146,35	1.091,23	1.326,74
Castilla-La Mancha	-	1.303,99	1.207,72	2.538,02	6.838,54
Cataluña	12.894,57	10.176,23	10.702,90	9.947,15	10.671,73
Extremadura	-	-	1.238,65	1.127,19	1.275,97
Madrid	15.124,31	13.878,43	16.375,39	15.994,75	8.223,38
Murcia	-	-	1.129,16	916,13	780,39
País Vasco	2.752,75	2.787,12	2.224,64	2.149,51	2.961,86
Valencia	3.844,09	2.349,10	3.720,05	3.016,67	4.099,80
Otros	4.953,41	4.362,65	4.465,20	2.783,50	2.401,87
Total	137.880,92	138.678,13	136.324,23	128.144,62	137.103,43

FUENTE: Consejo Regulador de las Denominaciones de Origen "Jerez-Xérès-Sherry" y "Manzanilla"

* De las bodegas de Jerez de la Frontera, El Puerto Santa María y Sanlúcar de Barrameda.

17.3. Producción de viñedos

(toneladas)

	2002		2003		2004	
	Cádiz	Andalucía	Cádiz	Andalucía	Cádiz	Andalucía
Uva de mesa	1.220	38.687	1.220	35.243	1.220	29.136
Uva de transformación						
Vinificación	116.165	294.540	114.503	302.306	106.500	254.752
Vino + Mosto (hl)	536.367	1.785.345	531.459	1.893.054	518.776	1.509.479

FUENTE: Consejería de Agricultura y Pesca

17.4. Evolución de las ventas por tipos de vinos*

(hectólitros)

	2000	2001	2002	2003	2004
Manzanilla	93.539,98	91.998,41	89.497,81	80.697,06	90.126,77
Fino	187.079,96	191.073,61	185.880,06	170.854,18	159.269,42
Pale Cream	57.563,06	49.537,60	68.844,47	52.117,31	56.221,67
Amontillado	43.172,30	42.460,80	34.422,23	36.168,20	41.910,93
Medium	172.689,19	183.996,81	165.226,72	158.161,54	133.549,42
Oloroso	14.390,77	14.153,60	13.768,89	10.260,98	10.734,81
Cream	143.907,67	127.382,41	130.804,49	130.438,77	128.919,40
Otros	7.195,38	7.076,80	6.884,45	6.937,19	7.910,85
Total	719.538,30	707.680,05	695.329,13	645.635,23	628.643,27

FUENTE: Consejo Regulador de las Denominaciones de Origen "Jerez-Xérès-Sherry" y "Manzanilla"

*De las bodegas de Jerez de la Frontera, El Puerto Santa María y Sanlúcar de Barrameda.

17.5. Evolución de las exportaciones de vino efectuadas al mercado internacional* (hectólitros)

	2000	2001	2002	2003	2004
G. Bretaña/N. Irlanda	204.609,29	205.696,27	213.468,40	193.387,60	202.979,14
Holanda	197.888,33	188.766,18	180.413,25	169.203,94	144.011,52
Alemania	85.760,66	87.231,89	74.994,69	73.199,45	65.734,36
Bélgica-Luxemburgo	15.861,44	15.368,28	14.058,35	12.839,20	13.864,16
Estados Unidos	24.255,37	25.579,48	22.927,90	25.678,11	22.646,43
Dinamarca	7.995,81	7.088,56	5.728,62	6.561,77	4.956,81
Suecia	5.940,48	6.885,54	6.854,29	5.664,25	4.534,74
Canadá	6.127,88	4.585,85	5.118,30	5.320,09	4.894,87
Irlanda	5.520,92	4.099,86	3.768,70	2.535,04	2.339,21
Suiza	2.341,79	2.681,43	2.569,11	1.836,63	2.049,78
Otros	22.023,71	21.018,58	22.218,76	21.264,53	23.528,82
Total	578.325,68	569.001,92	552.120,37	517.490,61	491.539,84

FUENTE: Consejo Regulador de las Denominaciones de Origen "Jerez-Xérès-Sherry" y "Manzanilla"

*De las bodegas de Jerez de la Frontera, El Puerto Santa María y Sanlúcar de Barrameda.

Anexo. Datos municipales

	Población total Año 2005	Población mujeres Año 2005	Porcentaje de población < de 20 años Año 2004	Porcentaje de población > de 65 años Año 2004	Población extranjera residente Año 2004			Saldo migratorio Año 2004	Nacimientos Año 2004	Porcentaje de nacimientos de madre con más de 30 años	
					Total de extranjeros	Nacionalidad predominante				Año 1996	Año 2004
						Nacionalidad	Número de extranjeros				
Cádiz (Provincia)	1.180.817	593.117	23,87	12,60	21.409	Marruecos	4.738	9.266	14.040	45,43	57,25
Alcalá de los Gazules	5.633	2.748	25,44	16,85	18	Alemania	5	8	57	35,29	54,39
Alcalá del Valle	5.355	2.605	25,82	13,43	15	Argentina	5	-23	69	28,57	50,72
Algar	1.644	771	19,84	18,75	3	No representativo	-	-2	19	40,00	73,68
Algeciras	111.283	54.737	23,97	12,56	4.124	Marruecos	2.611	969	1.415	42,20	50,67
Algodonales	5.630	2.748	23,50	16,65	45	Alemania	27	-32	61	32,73	37,70
Arcos de la Frontera	29.420	14.713	26,13	12,57	230	Reino Unido	41	227	355	37,78	57,18
Barbate	22.496	11.202	25,05	12,96	390	Marruecos	92	-18	244	44,73	40,98
Barrios (Los)	20.119	9.987	26,33	9,45	690	Reino Unido	279	596	280	36,07	58,93
Benalup											
-Casas Viejas	6.754	3.317	27,84	10,90	28	Argentina	8	-22	66	39,02	57,58
Benaocaz	729	356	22,22	13,53	2	No representativo	-	17	5	16,67	100,00
Bornos	8.164	4.125	25,79	13,00	22	Marruecos	10	11	88	49,46	56,82
Bosque (El)	2.004	973	23,76	12,89	22	Marruecos	8	18	12	55,56	41,67
Cádiz	131.813	68.791	19,03	16,18	954	Marruecos	151	-1.279	1.118	53,82	64,04
Castellar											
de la Frontera	2.874	1.407	25,31	12,16	116	Alemania	54	24	26	23,33	53,85
Chiclana											
de la Frontera	70.338	34.708	27,08	9,05	1.316	Reino Unido	253	1.605	907	44,54	58,54
Chipiona	17.730	8.839	26,56	10,59	285	EE.UU. de América	64	98	201	36,14	50,25
Conil de la Frontera	19.417	9.552	24,63	11,79	550	Alemania	166	309	224	39,88	62,95
Espera	3.909	1.921	22,96	14,61	9	Lituania	5	22	39	45,65	58,97
Gastor (El)	1.948	923	22,54	17,76	8	Reino Unido	2	-27	16	44,44	68,75
Grazalema	2.225	1.064	20,94	18,92	2	No representativo	-	-31	20	50,00	70,00
Jerez de la Frontera	196.275	100.400	23,62	12,50	2.125	Colombia	248	1.988	2.515	52,57	62,70
Jimena de la Frontera	9.754	4.671	22,52	16,96	625	Reino Unido	266	378	94	48,91	55,32
Línea de la											
Concepción (La)	62.682	31.618	23,72	14,37	2.151	Reino Unido	814	575	770	33,47	48,96
Medina-Sidonia	10.962	5.274	23,94	13,48	77	Reino Unido	20	78	117	46,15	57,26
Olvera	8.585	4.321	22,82	18,82	30	Marruecos	8	54	89	45,45	64,04
Paterna de Rivera	5.354	2.566	26,37	12,08	4	No representativo	-	6	71	33,33	54,93
Prado del Rey	5.968	2.988	23,05	14,99	58	Colombia	17	64	82	53,33	68,29
Puerto de											
Santa María (El)	82.306	41.378	25,14	10,01	1.824	EE.UU. de América	368	1.073	1.100	47,45	58,36
Puerto Real	37.886	18.809	24,33	9,68	452	Marruecos	118	110	487	50,28	61,60
Puerto Serrano	6.852	3.338	31,05	11,53	8	Polonia	7	-22	81	29,25	37,04
Rota	26.792	13.306	24,38	11,20	792	EE.UU. de América	365	121	399	39,08	54,89
San Fernando	92.666	46.913	24,15	11,69	662	Marruecos	148	1.129	1.128	46,69	54,88
San José del Valle	4.210	2.052	23,29	15,27	12	Argentina	5	-24	43	43,14	55,81
San Roque	25.548	12.645	23,86	12,01	1.911	Reino Unido	826	562	307	39,67	58,96
Sanlúcar											
de Barrameda	63.187	31.612	25,03	11,21	458	Marruecos	76	317	752	50,44	56,25

Defunciones Año 2004	Superficie dedicada a cultivos herbáceos y barbecho Año 2004	Superficie dedicada a cultivos leñosos Año 2004	Número de vehículos turismos matriculados Año 2005	Número de hoteles y pensiones Año 2003	Establecimientos con actividad económica Año 2004			Paro registrado año 2005	Trabajadores eventuales agrarios subsidiados	Renta neta media declarada Año 2003	
					Total de establecimientos	Actividad predominante					
						Actividad	Número de establecimientos				
8.880	238.949	37.247	38.677	507	58.572	Sección H	8.649	96.015	16.496	14.769,59	Cádiz (Provincia)
61	4.103	143	121	3	243	Sección H	49	448	96	11.704,56	Alcalá de los Gazules
34	1.845	1.230	91	1	165	Sección H	32	212	958	8.086,30	Alcalá del Valle
17	670	115	37	1	67	Sección H	22	159	78	10.832,31	Algar
852	0	43	4.567	33	7.202	Sección H	868	7.886	24	17.594,19	Algeciras
62	2.902	2.623	108	5	243	Sección H	50	437	630	9.557,56	Algodonales
202	33.779	1.719	879	24	1.312	Sección F	229	2.471	1.180	10.425,19	Arcos de la Frontera
183	2.178	31	524	37	1.186	Sección H	265	3.108	86	11.680,76	Barbate
107	698	200	840	7	1.105	Sección H	140	1.368	20	16.018,20	Barrios (Los)
46	2.095	2	208	2	333	Sección H	60	434	255	10.553,25	Casas Viejas
4	179	0	13	3	43	Sección H	12	50	5	11.131,37	Benaocaz
58	3.498	58	161	3	256	Sección H	55	488	999	9.533,47	Bornos
11	462	196	48	5	157	Sección D	37	223	50	11.410,45	Bosque (El)
1.199	0	0	4.435	28	6.487	Sección H	956	12.213	13	17.090,80	Cádiz
18	903	493	79	1	105	Sección H	28	233	28	12.137,44	Castellar
416	4.739	332	2.599	25	3.720	Sección H	472	4.351	95	14.120,62	de la Frontera
115	784	226	383	38	1.136	Sección H	267	1.530	683	11.928,16	Chipiona
122	2.666	0	598	46	1.234	Sección H	276	1.049	124	12.623,05	Conil de la Frontera
37	10.989	100	83	0	150	Sección F	37	205	526	9.463,48	Espera
7	76	745	53	1	81	Sección H	17	109	220	7.373,71	Gastor (El)
23	12	228	27	7	140	Sección H	41	158	41	10.238,94	Grazales
1.433	74.922	7.226	8.145	36	9.370	Sección H	1.075	15.648	1.639	14.750,71	Jerez de la Frontera
94	2.261	1.508	209	6	447	Sección F	76	509	126	11.237,44	Jimena de la Frontera
607	47	0	1.870	10	2.608	Sección H	353	5.536	5	15.379,84	Concepción (La)
113	13.154	60	319	6	554	Sección H	90	1.155	351	10.591,77	Medina-Sidonia
98	3.077	3.604	153	5	389	Sección H	68	543	784	9.461,35	Olvera
44	956	12	119	2	187	Sección H	25	575	275	9.510,31	Paterna de Rivera
45	1.245	372	99	5	379	Sección D	121	750	278	9.819,44	Prado del Rey
493	8.343	523	3.176	27	4.401	Sección H	726	5.780	70	17.216,51	Santa María (El)
248	9.336	287	1.281	6	1.473	Sección H	189	3.749	45	15.723,73	Puerto Real
53	1.700	1.535	141	0	190	Sección H	33	359	1.160	9.126,13	Puerto Serrano
190	4.240	500	1.240	14	1.460	Sección H	287	1.717	22	14.595,70	Rota
636	23	0	3.094	6	3.099	Sección H	385	7.903	23	15.817,43	San Fernando
32	7.371	136	89	2	163	Sección H	29	236	212	9.935,77	San José del Valle
172	196	439	1.015	28	1.766	Sección K	322	1.837	16	16.956,17	San Roque
407	6.573	1.310	1.493	8	2.816	Sección H	406	5.137	2.493	12.072,22	Sanlúcar de Barrameda

CONTINÚA →

Anexo. Datos municipales

	Población total Año 2005	Población mujeres Año 2005	Porcentaje de población < de 20 años Año 2004	Porcentaje de población > de 65 años Año 2004	Población extranjera residente Año 2004			Saldo migratorio Año 2004	Nacimientos Año 2004	Porcentaje de nacimientos de madre con más de 30 años	
					Total de extranjeros	Nacionalidad predominante				Año 1996	Año 2004
						Nacionalidad	Número de extranjeros				
Setenil											
de las Bodegas	3.016	1.468	24,88	17,25	5	No representativo	-	2	36	27,50	55,56
Tarifa	17.199	8.428	23,47	13,72	851	Alemania	224	405	186	38,98	46,77
Torre Alháquime	877	417	20,72	18,80	4	No representativo	-	-6	10	20,00	100,00
Trebujena	6.893	3.324	23,54	13,96	71	Argelia	31	24	77	36,00	66,23
Ubrique	17.362	8.777	21,00	13,45	83	Marruecos	21	-139	172	52,60	62,21
Vejer de la Frontera	12.776	6.306	24,34	15,74	271	Alemania	70	94	130	46,71	64,62
Villaluenga del Rosario	481	231	17,76	20,93	3	No representativo	-	2	7	66,67	71,43
Villamartin	12.145	6.041	26,12	12,81	92	Colombia	22	0	147	41,76	42,86
Zahara	1.556	747	21,32	21,45	11	Reino Unido	8	5	18	28,57	61,11
Andalucía	7.849.799	3.960.194	23,07	14,76	321.570	Marruecos	56.518	105.326	89.022	46,18	57,08

CONTINUACIÓN

Defunciones Año 2004	Superficie dedicada a cultivos herbáceos y barbecho Año 2004	Superficie dedicada a cultivos leñosos Año 2004	Número de vehículos turismos matriculados Año 2005	Número de hoteles y pensiones Año 2003	Establecimientos con actividad económica Año 2004			Paro registrado año 2005	Trabajadores eventuales agrarios subsidiados	Renta neta media declarada Año 2003	
					Total de establecimientos	Actividad predominante					
						Actividad	Número de establecimientos				
34	2.610	2.131	44	1	126	Sección H	23	142	333	9.509,86	Setenil
143	5.558	0	415	51	993	Sección H	292	1.967	43	11.969,85	de la Bodegas
9	404	798	15	0	30	Sección H	6	45	143	8.253,91	Tarifa
64	4.372	764	103	1	261	Sección H	33	515	711	9.639,70	Torre Alháuquime
131	0	31	376	1	1.244	Sección D	445	2.362	39	9.955,82	Trebujena
128	13.980	202	328	15	604	Sección H	149	1.255	294	9.653,66	Ubrique
1	0	0	4	1	17	Sección H	6	22	6	10.054,95	Vejer de la Frontera
115	17.715	742	307	3	558	Sección H	83	1.054	1.183	11.798,63	Villaluenga del Rosario
16	909	754	32	3	72	Sección H	21	85	132	8.706,53	Villamartin Zahara
63.016	2.157.018	1.838.893	261.186	2.842	425.500	Sección H	56.007	456.522	180.150	14.159,60	Andalucía

Fuentes de los datos municipales

Población

FUENTE: INE - Revisión del Padrón municipal de habitantes a 1 de enero de 2005.

Consideraciones a tener en cuenta:

- Cifras de población total referidas al 1 de enero de 2005, resultantes de la revisión del Padrón municipal, que han sido declaradas oficiales por el Gobierno mediante el Real Decreto 1358/2005, de 18 de noviembre.
- Unidad de medida: habitantes.

Porcentajes de población

FUENTE: INE - Revisión del Padrón municipal de habitantes a 1 de enero de 2004.

Consideraciones a tener en cuenta:

- Cifras de población referidas al 1 de enero de 2004, resultantes de la revisión del Padrón municipal, que han sido declaradas oficiales por el Gobierno mediante el Real Decreto 2348/2004, de 23 de diciembre.

Población extranjera residente

FUENTE: INE - Revisión del Padrón municipal de habitantes a 1 de enero de 2004.

- Unidad de medida: habitantes extranjeros.

Nacionalidad predominante

FUENTE: INE - Revisión del Padrón municipal de habitantes a 1 de enero de 2004.

Consideraciones a tener en cuenta:

- Sólo se consideran aquellos municipios en los que residen más de 5 extranjeros y en los que la nacionalidad predominante aporta al menos 2 extranjeros.
- Cuando en un municipio coincide el número de extranjeros aportados por dos o más nacionalidades, se considera aquella que aporte mayor número de extranjeros para Andalucía.
- Unidades de medida: nacionalidad que predomina en función del número de extranjeros y número de extranjeros aportados por dicha nacionalidad.

Saldo migratorio

FUENTE: IEA. Migraciones en Andalucía 2004.

Consideraciones a tener en cuenta:

- Las emigraciones recogidas son las que tienen como origen cualquier municipio andaluz y destino cualquiera de España o extranjero.
- Las inmigraciones recogidas son las que tienen como origen cualquiera de España o extranjero y destino cualquier municipio andaluz.

Nacimientos según lugar de residencia de la madre

FUENTE: IEA - Movimiento Natural de la Población 2004.

Porcentaje de nacimientos de madre con más de 30 años

FUENTE: IEA - Movimiento Natural de la Población 1996 y 2004.

Defunciones por lugar de residencia

FUENTE: IEA - Movimiento Natural de la Población 2004.

Superficie dedicada a cultivos herbáceos y barbecho

FUENTE: Consejería de Agricultura y Pesca. Año 2004.

Consideraciones a tener en cuenta:

- Datos estimados.
- Para los municipios de las provincias de Granada y Málaga los datos corresponden a 2003.

- Los datos provinciales y el total para la Comunidad Autónoma andaluza, tienen como fuente el Anuario Estadístico de Andalucía 2005, y están referidos al año 2003.
- Unidad de medida: hectáreas.

Superficie dedicada a cultivos leñosos

FUENTE: Consejería de Agricultura y Pesca. Año 2004.

Consideraciones a tener en cuenta:

- Datos estimados.
- Para los municipios de las provincias de Granada y Málaga los datos corresponden a 2003.
- Los datos provinciales y el total para la Comunidad Autónoma andaluza, tienen como fuente el Anuario Estadístico de Andalucía 2005, y están referidos al año 2003.
- Unidad de medida: hectáreas.

Número de vehículos turismos matriculados

FUENTE: Ministerio del Interior. Dirección General de Tráfico. Estadística de vehículos matriculados. Año 2005.

Consideraciones a tener en cuenta:

- Los datos provinciales y el total para la Comunidad Autónoma andaluza, tienen como fuente el Anuario Estadístico de Andalucía 2005, y están referidos al año 2004.
- Los datos municipales tienen carácter provisional.

Número de hoteles y pensiones

FUENTE: Consejería de Turismo y Deporte. Dirección General de Planificación Turística. Año 2003.

Consideraciones a tener en cuenta:

- Datos provisionales.
- Se contabilizan todos aquellos establecimientos que hayan tenido actividad en algún periodo del año.

Establecimientos con actividad económica

FUENTE: IEA. Directorio de Establecimientos con Actividad Económica en Andalucía. Año 2004.

Consideraciones a tener en cuenta:

- Información referida a 1 de enero.
- Cuando en un municipio coincide el número de establecimientos aportado por dos o más secciones, se considera aquella que aporte mayor número de establecimientos para Andalucía.
- Unidad de medida: sección de actividad que predomina en función del número de establecimientos y número de establecimientos aportados por dicha sección de actividad.

Trabajadores eventuales agrarios subsidiados

FUENTE: Servicio Andaluz de Empleo. Año 2004.

Consideraciones a tener en cuenta:

- A partir del 27 de mayo de 2002 sólo pueden ser beneficiarios del subsidio por desempleo a favor de los trabajadores eventuales del Régimen Especial Agrario aquellos desempleados que reuniendo los requisitos exigidos en el Real Decreto 5/1997, de 10 de enero, hayan sido beneficiarios de dicho subsidio en alguno de los tres años inmediatamente anteriores a la fecha de solicitud del mismo.
- Media anual.

Paro registrado

FUENTE: Servicio Andaluz de Empleo. Año 2005.

Consideraciones a tener en cuenta:

- Media anual.

Renta neta media declarada

FUENTE: Agencia Tributaria. Año 2003.

- Unidad de medida: euros.

Notas:

** Dato no disponible

- Dato no representativo

* Municipio inexistente en el año consultado