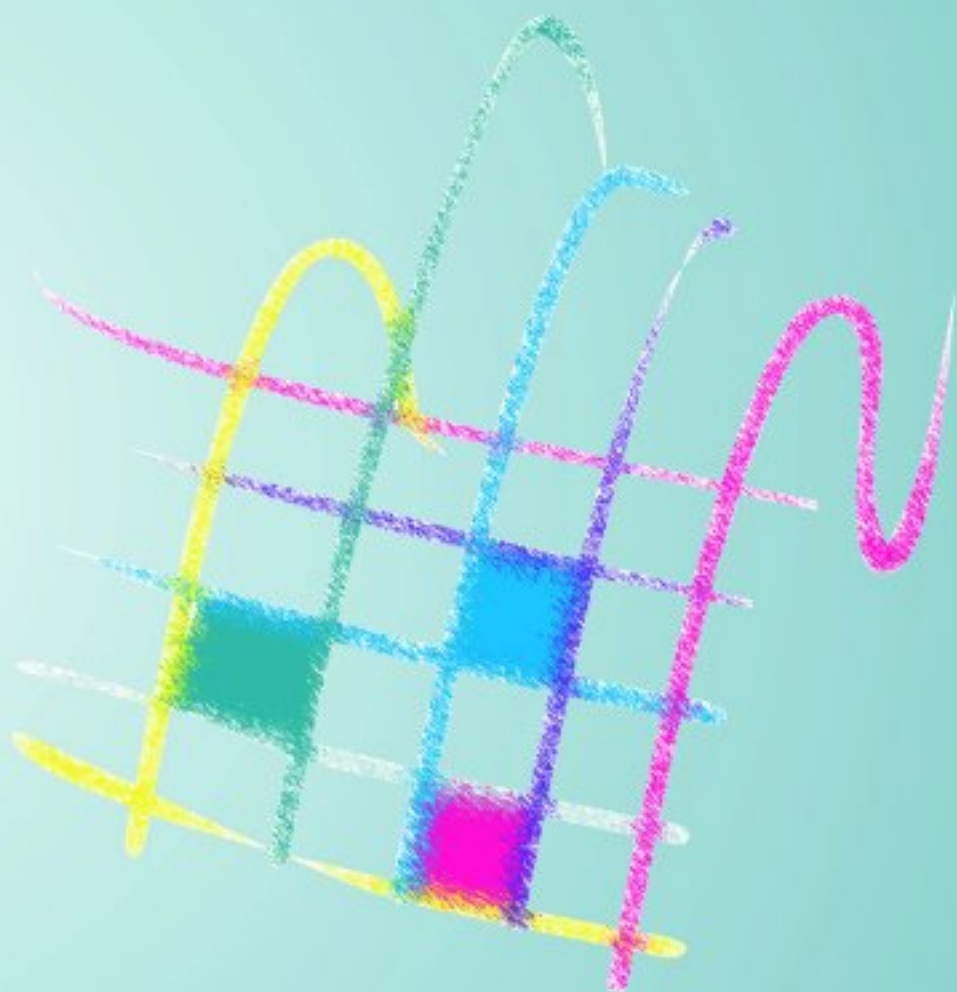


Cádiz. Datos Básicos 2007



Instituto de Estadística de Andalucía
CONSEJERÍA DE ECONOMÍA Y HACIENDA

Delegación Provincial de Cádiz

Cádiz. Datos Básicos
2007

Instituto de Estadística de Andalucía

Pabellón de Nueva Zelanda

C/ Leonardo Da Vinci, 21

Isla de la Cartuja

41071 Sevilla

Teléfono: 955 03 38 00

Fax: 955 03 38 16-17

www.juntadeandalucia.es/institutodeestadistica

Cádiz. Datos Básicos 2007



Instituto de Estadística de Andalucía
CONSEJERÍA DE ECONOMÍA Y HACIENDA

Delegación Provincial de Cádiz

Datos catalográficos

CÁDIZ datos básicos / Instituto de Estadística de Andalucía. -- 2002- . -- Sevilla : IEA, 2002- v. ; 24 cm.

D.L. SE. 397-2002. -- ISSN 1578-9985.

1. Medio físico. 2. Medio ambiente. 3. Población. 4. Educación. 5. Mercado de trabajo. 6. Salud. 7. Sector agropecuario. 8. Industria. 9. Urbanismo. 10. Construcción. 11. Transporte. 12. Precios. 13. Comercio. 14. Turismo. 15. Mercado financiero. 16. Hacienda pública. 17. Servicios sociales. 18. Participación Social. 19. Cultura. 20. Ocio. 21. Municipios.

DATOS ESTADÍSTICOS

Símbolos

.. Dato no disponible

- Valor nulo

Siglas

INE. Instituto Nacional de Estadística

INEM. Instituto Nacional de Empleo

IEA. Instituto de Estadística de Andalucía

SAS. Servicio Andaluz de Salud

Internet

Cádiz. Datos Básicos 2007 se difunde íntegramente a través de internet en el WEB del Instituto de Estadística de Andalucía, accesible en la dirección electrónica

<http://www.juntadeandalucia.es/institutodeestadistica>

Año de edición: 2007 Instituto de Estadística de Andalucía

Instituto de Estadística de Andalucía

I.S.S.N.: 1578-9985

I.S.B.N.: 978- 84-96659-13-1

Depósito Legal: SE- 397-2002

Tirada: 3.000 ejemplares

Impreso en Andalucía

Índice

1	Territorio y medio ambiente	9
2	Población	11
3	Educación	14
4	Mercado de trabajo	17
5	Salud y sanidad	22
6	Sector primario	26
7	Sector industrial	29
8	Urbanismo, vivienda y construcción	31
9	Transportes y comunicaciones	34
10	Precios, comercio y turismo	36
11	Actividad financiera y empresarial	41
12	Cuentas de las administraciones públicas	45
13	Protección social	47
14	Participación	50
15	Cultura y tiempo libre	53
16	Grandes cifras de la economía	58
17	Información específica	60
Anexo	Datos municipales	62

1 Territorio y medio ambiente

1.1. Municipios según extensión superficial, densidad y temperatura. Año 2005

	Cádiz	Andalucía
Extensión superficial		
Menos de 5 km ²	-	13
De 5 a 14 km ²	2	70
De 15 a 29 km ²	4	116
De 30 a 49 km ²	5	125
De 50 a 99 km ²	12	182
De 100 a 199 km ²	10	143
De 200 a 499 km ²	9	102
De 500 a 999 km ²	1	17
Más de 1.000 km ²	1	2
Densidad (hab./km²)	158,67	89,61
Temperaturas*		
Máxima	28,4	37,5
Mínima	6,8	-3,1

FUENTES: Consejería de Obras Públicas y Transportes. Instituto de Cartografía de Andalucía
 Consejería de Medio Ambiente
 INE. Revisión del Padrón municipal de habitantes a 1 de enero de 2005

* La temperatura está tomada en el observatorio.

Consejería de Obras Públicas y Transportes. La producción de estadísticas por parte del servicio competente de la Consejería de Obras Públicas y Transportes es muy variada y hace referencia a diversos aspectos, tanto del territorio y de la gestión del agua como de la protección y evaluación medioambiental. A través del Instituto de Cartografía, la Consejería proporciona, además, datos sobre posición geográfica, extensión superficial, altitud y zonas altimétricas.

1.2. Demanda media de agua para uso urbano según sistemas de abastecimiento. Año 2005

Sistema de abastecimiento ^a	Demanda de agua		Fuente de suministro
	Población atendida ^b	(hm ³ /año)	
Cádiz			
Arcos de la Frontera	27.849	2,6	Subterránea
Barbate	21.815	2,1	Subterránea
Tarifa	15.670	1,5	Superficial/subterránea
Campo de Gibraltar	213.737	22,6	Superficial
Zona Gaditana	725.132	82,1	Superficial
Total	1.004.203	110,9	
Andalucía	6.053.593	656,0	

FUENTE: Consejería de Medio Ambiente

^aMunicipios mayores de 15.000 habitantes y agrupaciones municipales constituidas para la gestión del abastecimiento y/o saneamiento.

^bCenso de población 2001.

1.3. Calidad de las aguas de consumo público según criterios de potabilidad. Año 2002

	Cádiz	Andalucía
Muestras analizadas	937	19.143
Muestras conformes (potables) %	92,96	91,91
Muestras no conformes (no potables) %	7,04	8,09

FUENTE: Consejería de Salud. D.G. de Salud Pública y Participación

Consejería de Salud. Este organismo ofrece información sobre calidad de las aguas de consumo público, población afectada por aguas calificadas como no potables y resultados de la vigilancia sanitaria

y ambiental de las playas. Todos estos datos se recogen a partir de análisis de muestras seleccionadas en diferentes puntos de muestreo.

1.4. Superficies incendiadas según tipos. Año 2005

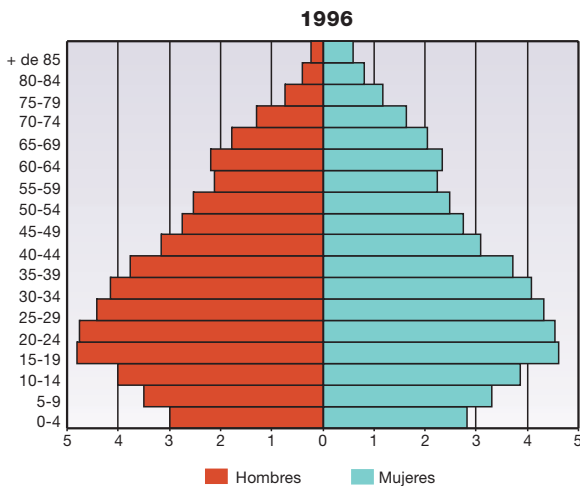
	Cádiz	Andalucía
Conatos		
Número	132	1.042
% sobre el total de incendios	81,99	73,80
Incendios		
Número	29	370
% sobre el total de incendios	18,01	26,20
Total siniestros		
Número de siniestros	161	1.412
%	11,40	100,00
Superficie arbolada		
Superficie (ha)	51,2	4.546,5
%	9,46	38,41
Superficie matorral		
Superficie (ha)	490,2	7.290,3
%	90,54	61,59
Total superficie afectada		
Superficie (ha)	541,4	11.836,8
%	4,57	100,00

FUENTE: Consejería de Medio Ambiente

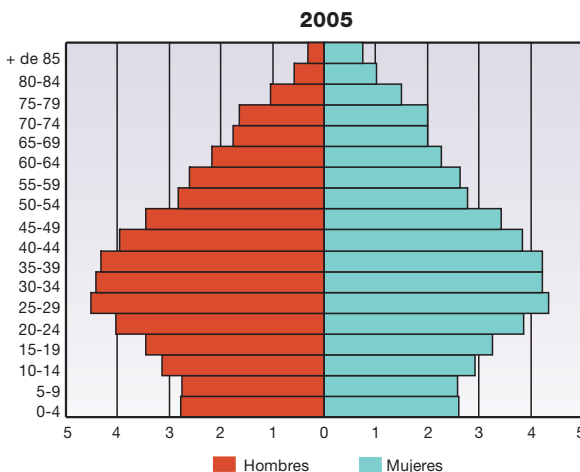
Consejería de Medio Ambiente. A través del Informe de Medio Ambiente la Consejería proporciona, junto a una serie de monografías sobre este tema, un conjunto de estadísticas que permiten conocer la situación del medio ambiente en Andalucía con relación al resto de España y en el contexto internacional, referida a temas tales como el clima, los suelos, los espacios forestales, los espacios naturales, la biodiversidad, el agua, el aire, los residuos, etc.

2 Población

2.1. Pirámides de población de la provincia de Cádiz. Años 1996 y 2005 (porcentaje)



Población Total por sexo. Año 1996
 Mujeres 557.500
 Hombres 548.262



Población Total por sexo. Año 2005
 Mujeres 593.117
 Hombres 587.700

Censos de población y padrones de habitantes. El censo de población se define como un conjunto de operaciones consistentes en recopilar, resumir, valorar, analizar y publicar los datos de carácter demográfico, económico y social de todos los habitantes de un país y de sus divisiones político-administrativas, referidos a un momento dado.

En España los censos se realizan cada diez años. El último realizado es el del año 2001, conjuntamente con el censo de viviendas.

El organismo responsable en la elaboración de estos censos es el INE.

Por su parte, el Padrón Municipal de Habitantes (PMH) es un registro administrativo, donde constan los vecinos de un municipio. A través del PMH es posible conocer determinadas características demográficas de la población residente en los municipios de España.

A partir de la ley 4/1996 de 10 de enero, se establecen los dispositivos necesarios para procurar la coordinación entre los padrones de todos los municipios y así implantar un Padrón Continuo.

De este modo, en la actualidad el padrón es un documento vivo que se actualiza constantemente por la Oficina del Padrón de cada ayuntamiento, mediante la inscripción de los nacidos de padres residentes y de los que fijan su residencia en el municipio procedentes de otros municipios o del extranjero. Cada ciudadano tiene la obligación de comunicar el alta en el municipio al que se traslada. Hasta la ley 4/1996, existía también la obligación de pedir la baja del municipio de origen, trámite que desaparece con la confrontación de los padrones de todos los municipios de la nación.

No obstante y aunque con el tiempo se estén introduciendo mejoras significativas en el control estadístico de la población española, los censos siguen constituyendo un instrumento de extraordinaria riqueza informativa, e ineludible cumplimiento por parte de la Administración.

FUENTES: INE - Revisión del padrón municipal de habitantes a 1 de enero de 2005
 INE - Padrón municipal de habitantes a 1 de mayo de 1996

2.2. Evolución de los principales indicadores demográficos. Años 1984, 1994 y 2004

	1984		1994		2004	
	Cádiz	Andalucía	Cádiz	Andalucía	Cádiz	Andalucía
ICF ^a	2,34	2,14	1,42	1,41	1,49	1,49
Edad media a la maternidad	28,49	28,47	29,26	29,30	30,36	30,31
Esperanza de vida al nacer ^b						
Mujeres	77,51	78,65	79,65	80,41	81,58	82,16
Hombres	70,85	72,18	72,78	73,55	74,28	75,39
Esperanza de vida a los 65 años						
Mujeres	16,94	17,49	18,16	18,63	19,31	19,95
Hombres	13,22	14,21	14,82	15,22	14,98	16,00
Tasa de mortalidad infantil ^c						
Niñas	9,08	8,60	5,84	5,42	4,48	4,41
Niños	13,98	11,79	6,95	7,54	5,68	5,14
Indicador coyuntural de primonupcialidad ^d						
Mujeres	71,19	72,59	60,73	62,07	67,43	67,15
Hombres	72,44	73,40	58,56	59,81	63,36	63,08
Edad media al primer matrimonio						
Mujeres	23,66	23,72	26,04	25,95	28,64	28,18
Hombres	26,19	26,03	28,18	27,89	30,46	30,07

FUENTE: IEA. Sistema de Información Demográfica de Andalucía

^a Indicador coyuntural de fecundidad: Número medio de hijos por mujer en periodos de edad fértil.

^b Esperanza de vida a la edad x: El número medio de años que puede esperar vivir una persona de edad x.

^c Tasa de mortalidad infantil: Cociente entre las defunciones de menores de un año y los nacidos en ese año, expresado en tanto por mil.

^d Indicador coyuntural de primonupcialidad: Mide la intensidad de la nupcialidad en un periodo determinado para el caso de matrimonio de solteros, expresado en tanto por cien.

Sistema de Información Demográfica de Andalucía. Es una publicación realizada por el Instituto de Estadística de Andalucía, que presenta una visión de conjunto de lo que ha sido la evolución de la población andaluza a partir del siglo XX. Esta evolución se detalla en cada uno de sus componentes: mortalidad, nupcialidad, natalidad y migraciones. Para ello se ha realizado la recopilación de gran parte de la información disponible, hasta hoy, sobre la historia demográfica

de Andalucía. A partir de ésta se han elaborado los indicadores mejor adaptados a los objetivos perseguidos, dentro de lo permitido, por el detalle y calidad de datos disponibles en cada momento histórico. Se pretende con ello ofrecer, de una manera ordenada y sistemática, un gran conjunto de información demográfica con objeto de facilitar su utilización a los interesados en esta materia.

2.3. Inmigración, emigración, saldos migratorios y tasas. Año 2004^a

	Cádiz	Andalucía
Inmigraciones		
Mujeres	14.665	109.755
Hombres	15.175	114.822
Emigraciones		
Mujeres	13.024	102.064
Hombres	13.365	108.604
Saldo migratorio		
Mujeres	1.641	7.691
Hombres	1.810	6.218
Tasas emigración^b		
Mujeres	11,19	13,28
Hombres	11,48	14,13

FUENTE: IEA. Estadística de Variaciones Residenciales en Andalucía

^a No se incluyen las migraciones internacionales.

^b Tasa de emigración: (Emigraciones/Población)* 1.000

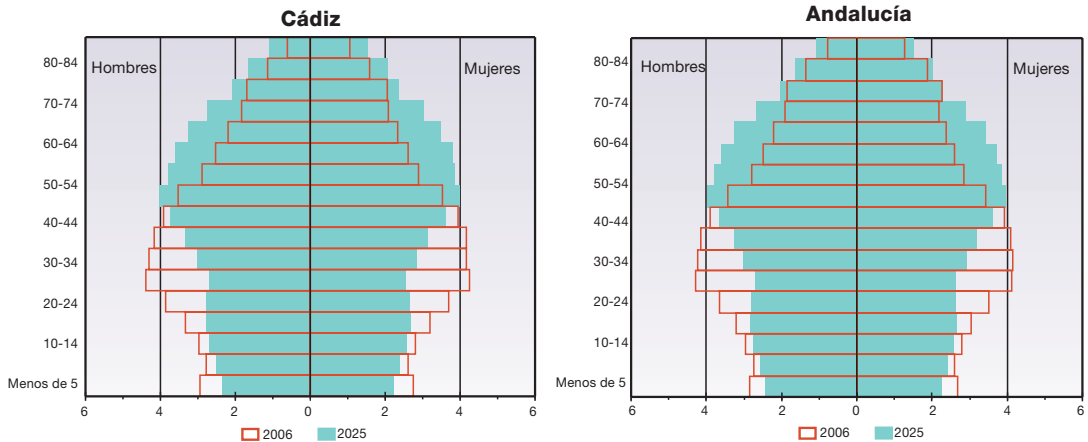
Estadísticas de Variaciones Residenciales en Andalucía. Esta estadística tiene como objetivo obtener información anual y de ámbito municipal de los movimientos migratorios que se producen en las distintas áreas geográficas. Esta estadística se confecciona a partir de los ficheros que gestionan los municipios para el mantenimiento del padrón de habitantes, donde quedan registrados los cambios de residencia (altas y bajas) que se han producido a lo largo del periodo considerado.

2.4. Inmigraciones de nacionalidad extranjera por sexo y nacionalidad. Año 2005

	Mujeres		Hombres	
	Cádiz	Andalucía	Cádiz	Andalucía
África	623	6.521	941	21.983
Asia	95	1.374	158	2.487
América Central	118	900	73	565
América del Norte	123	668	121	588
América del Sur	1.365	13.515	958	12.264
Unión Europea	933	10.405	1.122	11.830
Resto de Europa	502	13.195	471	13.988
Oceanía	3	27	1	30
Apátridas	-	1	-	1
Total	3.762	46.606	3.845	63.736

FUENTE: IEA. Estadística de Variaciones Residenciales en Andalucía

2.5. Pirámides de población proyectada. Años 2006 y 2025 (porcentaje)



FUENTE: IEA. Proyección de la Población de Andalucía 2002-2070. Datos provisionales

Proyecciones de la población. La gestión pública, en sus diversos campos, es en buena parte una actividad de previsión y planificación que se apoya necesariamente en un conocimiento de las tendencias futuras de la población, de su estructura y su distribución espacial. Por esa razón la elaboración de proyecciones

de población constituye hoy en día una tarea ineludible para cualquier organismo público de estadística. Así, el Instituto de Estadística de Andalucía viene realizando y difundiendo desde el año 1995 proyecciones de población para distintos ámbitos temporales y territoriales.

3 Educación

3.1. Profesorado de enseñanza universitaria y no universitaria, según régimen, nivel educativo y sexo. Curso 2004-2005

	Mujeres		Hombres	
	Cádiz	Andalucía	Cádiz	Andalucía
Educación infantil y Educación primaria	4.787	32.332	1.988	12.813
Educación secundaria y Formación profesional ^a	3.987	25.419	4.345	27.950
Educación especial ^b	439	2.827	117	838
Educación de adultos	165	1.060	106	860
Educación de régimen especial	176	1.411	194	1.679
Educación universitaria ^c	453	5.052	1.068	10.268
Total	10.007	68.101	7.818	54.408

FUENTE: Ministerio de Educación y Ciencia. Estadística de las enseñanzas no universitarias
INE. Estadística de la enseñanza universitaria en España

^aIncluye el profesorado que imparte Programas de Garantía Social.

^bProfesorado de centros específicos de Educación especial. El profesorado que atiende al alumnado integrado en centros ordinarios, se clasifica por el nivel educativo que cursa el alumnado atendido.

^cEn la provincia de Sevilla se han sumado los datos de la Universidad de Sevilla y los de la Universidad Pablo de Olavide.

Estadística de las Enseñanzas no universitarias.

Realizada por la Oficina de Estadística del Ministerio de Educación y Ciencia, muestra los resultados más recientes de las estadísticas estatales de la educación no universitaria, realizadas en el marco de cooperación establecido con las Comunidades Autónomas. Las variables que analiza son básicamente los centros educativos, y sus características según titularidad y nivel de enseñanza impartido, profesorado y alumnado según las características anteriores.

Estadística de la Enseñanza Universitaria en España.

La elabora el INE y recoge las características más relevantes del alumnado, del personal docente, los centros y los estudios de doctorado. También presenta series anuales de la última década en la enseñanza superior, incluyéndose todos los estudios universitarios, equivalentes a universitarios y estudios artísticos de la LOGSE de grado superior.

3.2. Alumnos matriculados en enseñanza según régimen y sexo. Curso 2004-2005

	Mujeres		Hombres		Total	
	Cádiz	Andalucía	Cádiz	Andalucía	Cádiz	Andalucía
Educación infantil ^a	18.559	120.667	19.744	126.651	38.303	247.318
Educación primaria ^a	37.276	243.556	39.679	255.596	76.955	499.152
Educación secundaria ^b	51.556	318.476	51.544	319.107	103.100	637.583
Educación especial ^c	6.793	48.950
Educación de adultos	12.193	85.985
Educación régimen especial	8.541	56.459
Formación Profesional de grado superior	3.035	19.775	2.786	18.387	5.821	38.162
Total	110.426	702.474	113.753	719.741	251.706	1.613.609

^aNo se incluye alumnado de Educación especial integrado.

^bIncluye el alumnado de todos los niveles educativos que comprenden las enseñanzas secundarias: ESO, Bachillerato, Ciclos formativos, Enseñanza Secundaria de Adultos y Programas de Garantía Social en centros educativos, no así los alumnos de Programas de Garantía Social de actuaciones. También se incluyen los alumnos de educación especial en secundaria, tanto integrados como en unidades específicas.

^cIncluye los alumnos de Programas de Garantía Social en actuaciones.

3.3. Alumnado matriculado y graduado según rama^a. Curso 2004-2005

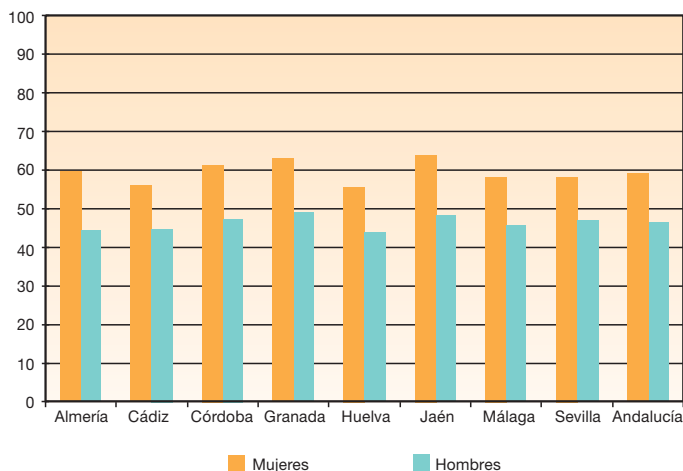
	Cádiz	Andalucía
Matriculados		
Ciencias Experimentales	2.070	20.391
Ciencias de la Salud	2.261	21.309
Ciencias Sociales y Jurídicas	10.366	117.201
Humanidades	1.299	21.816
Enseñanzas Técnicas	4.646	54.610
Total	20.642	235.327
Graduados^b		
Ciencias Experimentales	231	2.724
Ciencias de la Salud	483	3.419
Ciencias Sociales y Jurídicas	1.535	16.639
Humanidades	325	3.434
Enseñanzas Técnicas	530	5.617
Total	3.104	31.833

FUENTE: Consejería de Innovación, Ciencia y Empresa

^aEn la provincia de Sevilla se han sumado los datos de la Universidad de Sevilla y los de la Universidad Pablo de Olavide, estando ambos incluidos en el total de Andalucía.

^bDatos del curso 2003-2004.

3.4. Tasas de idoneidad* a los 15 años por sexo. Curso 2004-2005 (porcentaje)



FUENTE: Consejería de Educación. Elaboración propia

*Tasa de idoneidad: porcentaje de alumnado de la edad considerada que se encuentra matriculado en el curso teórico correspondiente a esa edad. A los 15 años el curso teórico correspondiente es 4º de ESO, 2º de BUP o 2º de FP2.

Estadística sobre la Estructura de la Enseñanza Universitaria en Andalucía. Esta estadística es elaborada por la Consejería de Innovación, Ciencia y Empresa, y permite conocer la oferta de titulaciones,

características de los centros universitarios, recursos humanos de la enseñanza superior, financiación de la enseñanza universitaria, y demanda y utilización del sistema educativo.

3.5. Alumnos formados en cursos de formación ocupacional por sexo y edad. Años 2001 y 2005

	Mujeres		Hombres	
	Cádiz	Andalucía	Cádiz	Andalucía
2001				
Edad				
Menos de 25 años	1.663	12.954	867	7.594
De 25 a 34 años	1.333	11.125	599	5.827
De 35 años y más	606	5.287	213	2.348
Total	3.602	29.366	1.679	15.769
2005*				
Edad				
Menos de 25 años	1.855	11.738	1.246	7.337
De 25 a 34 años	1.568	10.755	924	5.876
De 35 años y más	1.743	9.307	497	3.114
Total	5.166	31.800	2.667	16.327

FUENTE: Ministerio de Trabajo y Asuntos Sociales. Anuario de estadísticas laborales y de asuntos sociales

*Datos provisionales.

Ministerio de Trabajo y Asuntos Sociales. A través del *Anuario de Estadísticas Laborales*, el Ministerio de Trabajo y Asuntos Sociales pone a disposición del usuario de información estadística un amplio conjunto de informaciones relacionadas

principalmente con el mercado de trabajo. En lo que interesa a este capítulo, hay que resaltar la información que proporciona el Ministerio en cuanto a la Formación Ocupacional, con datos relativos a cursos y alumnos matriculados en dicha modalidad.

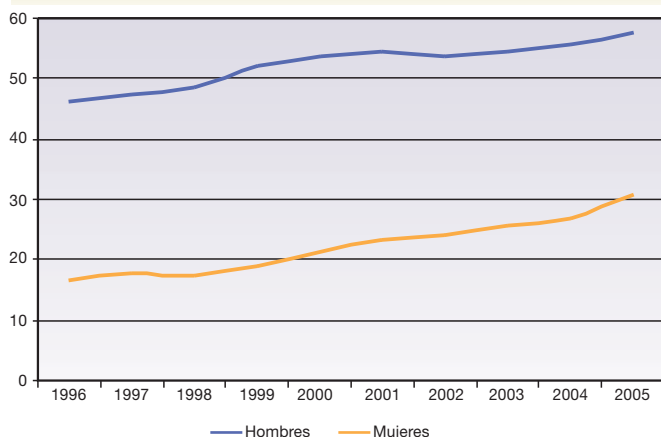
4 Mercado de trabajo

4.1. Evolución de la población de 16 y más años según relación con la actividad y sexo. Años 2002 y 2005 (miles de personas) (media anual)

	2002		2005	
	Cádiz	Andalucía	Cádiz	Andalucía
Mujeres				
Activas	184,3	1.191,5	189,2	1.338,6
Ocupadas	110,5	854,2	148,0	1.078,3
Paradas	73,8	337,3	41,2	260,4
Inactivas	271,1	1.881,6	291,8	1.886,4
Total	455,5	3.073,2	481,0	3.225,1
Hombres				
Activos	300,1	1.938,4	314,5	2.096,6
Ocupados	241,3	1.659,7	266,7	1.881,3
Parados	58,7	278,6	47,7	215,3
Inactivos	149,3	995,5	148,9	1.003,6
Total	449,3	2.933,9	463,4	3.100,2

FUENTE: IEA. Explotación de la Encuesta de Población Activa del INE

4.2. Evolución de la tasa de empleo* por sexo. Periodo 1996-2005 (porcentaje)



FUENTE: IEA. Explotación de la Encuesta de Población Activa del INE

*Tasa de empleo: cociente expresado en porcentaje entre población ocupada y la población de 16 y más años.

Encuesta de Población Activa (EPA). La EPA, que realiza el INE desde 1964, es una investigación continua y de periodicidad trimestral dirigida a la población que reside en viviendas familiares. Su objetivo es conocer la actividad económica en lo relativo a su componente humano. En este sentido, la finalidad principal de la EPA es obtener datos de la fuerza de trabajo y de sus diversas categorías (activos, ocupados, parados, inactivos) y obtener clasificaciones de estas categorías según diversas variables. Se trata de una operación de carácter muestral que abarca en el ámbito nacional, aproximadamente, a 65.000 familias al trimestre, quedando reducida en la práctica a aproximadamente 60.000 familias entrevistadas de manera efectiva que equivalen a unas 200.000 personas.

La metodología de la encuesta se ha modificado en el primer trimestre de 2005 por varias causas: la necesidad de adecuarse a la nueva realidad demográfica y laboral de nuestro país, debida especialmente al aumento del número de extranjeros residentes; la incorporación de la nueva normativa europea siguiendo las normas de la Oficina Estadística de la Unión Europea (EUROSTAT); y por último, la introducción de mejoras en el método de recogida.

En la revisión actual, se usan proyecciones basadas en el Censo de 2001. Estas revisiones obligan a retocar las cifras anteriores, afectando a las series desde 1996. Sin embargo, los cambios más notables se producen en los años más recientes.

4.3. Evolución de la población ocupada según sexo y estudios terminados. Años 2002 y 2005 (miles de personas) (media anual)

	2002		2005	
	Cádiz	Andalucía	Cádiz	Andalucía
Mujeres				
Analfabetas y sin estudios	6,2	56,4	7,3	53,0
Estudios primarios	20,6	137,4	15,4	128,9
Estudios secundarios y FP	58,0	449,8	85,3	620,5
Universitarios y otros	25,8	210,6	39,9	275,9
Total	110,5	854,2	148,0	1.078,3
Hombres				
Analfabetas y sin estudios	17,2	141,2	16,7	116,4
Estudios primarios	67,9	382,2	55,5	333,5
Estudios secundarios y FP	121,3	884,0	153,9	1.135,4
Universitarios y otros	34,9	252,4	40,7	296,0
Total	241,3	1.659,7	266,7	1.881,3

FUENTE: IEA. Explotación de la Encuesta de Población Activa del INE

4.4. Evolución de la población ocupada por sexo y sectores económicos. Años 2002 y 2005 (miles de personas) (media anual)

	2002		2005	
	Cádiz	Andalucía	Cádiz	Andalucía
Mujeres				
Agricultura	5,1	69,8	7,0	87,9
Industria	4,2	57,6	6,4	62,7
Construcción	1,2	10,7	1,4	17,5
Servicios	100,0	716,1	133,2	910,1
Total	110,5	854,2	148,0	1.078,3
Hombres				
Agricultura	19,6	196,7	15,6	183,3
Industria	33,6	233,6	39,6	265,8
Construcción	53,4	330,7	66,6	417,8
Servicios	134,7	898,7	145,1	1.014,5
Total	241,3	1.659,7	266,7	1.881,3

FUENTE: IEA. Explotación de la Encuesta de Población Activa del INE

Estadística de Empleo. El 3 de mayo de 2005 entró en funcionamiento el nuevo modelo de gestión denominado Sistema de Información de los Servicios Públicos de Empleo (SISPE), que integra la información relativa a las políticas activas de empleo y a las prestaciones por desempleo, que llevan a cabo los Servicios Públicos de Empleo, Estatal y Autonómicos.

Este nuevo sistema ha hecho necesario un cambio en la forma en que se determinan los colectivos que deben ser excluidos de las demandas pendientes, para obtener el paro registrado, conforme a la Orden Ministerial de marzo de 1985; además de suponer un notable esfuerzo en la actualización de la información que recogen estos servicios así como un importante intento de coordinación entre organismos actualmente transferidos a la mayoría de las Comunidades Autónomas. El principal indicador que surge de este proceso es el del "paro registrado", que se publica mensualmente y que recibe una gran atención por parte de los medios de comunicación y la opinión pública en general. Las variaciones en las nuevas cifras de paro registrado se

deben, ante todo, a la corrección de algunas inercias existentes en la aplicación de los criterios establecidos para el cálculo del paro registrado, en buena medida provocadas inicialmente por la ausencia de cruces de datos con otros procedentes de fuentes externas y, una vez incorporados éstos, por la no actualización automática de las claves asignadas a los demandantes. Una parte mucho menor del incremento proviene de los nuevos criterios introducidos en el SISPE. La entrada en vigor del nuevo sistema supone una clara mejora de la forma de medir el paro registrado que hacía tiempo era reclamada por los estudiosos del mercado laboral y, de hecho, implícitamente por la Comisión Europea, que no aceptó sus cifras como indicador utilizable para los Planes Nacionales de Acción para el Empleo. Estas nuevas cifras desempeñan un papel importante en el sistema estadístico español y, si bien no pueden ni deben equipararse a las cifras de desempleo que ofrece la EPA, que son las que hay que utilizar como indicador oficial de desempleo, sí aportan elementos complementarios basados en la rapidez de su publicación y la posibilidad de desagregación territorial.

4.5. Paro registrado por sexo, edad y sectores económicos. Noviembre de 2006

	Mujeres		Hombres	
	Cádiz	Andalucía	Cádiz	Andalucía
Agricultura				
Menores de 25 años	273	2.230	300	2.049
Mayores de 25 años	1.833	14.861	1.911	10.833
Industria				
Menores de 25 años	170	1.659	313	2.174
Mayores de 25 años	3.649	24.782	3.527	17.093
Construcción				
Menores de 25 años	101	501	1.266	5.915
Mayores de 25 años	1.516	7.856	10.216	46.280
Servicios				
Menores de 25 años	3.445	16.978	2.053	9.993
Mayores de 25 años	32.755	166.853	14.178	72.557
Sin empleo anterior				
Menores de 25 años	3.762	17.865	2.536	12.149
Mayores de 25 años	16.343	50.234	1.706	8.022
Total				
Menores de 25 años	7.751	39.233	6.468	32.280
Mayores de 25 años	56.096	264.586	31.538	154.785

FUENTE: INEM-SPEE

4.6. Trabajadores afiliados a la Seguridad Social en alta laboral según sexo y edad. Año 2005*

Edad	Mujeres		Hombres		No consta	
	Cádiz	Andalucía	Cádiz	Andalucía	Cádiz	Andalucía
De 16 a 29 años	42.019	329.957	53.837	441.243	-	-
De 30 a 39 años	43.378	360.620	69.097	520.089	-	-
De 40 a 49 años	32.949	292.163	59.937	438.448	-	5
De 50 y más años	20.452	217.957	46.930	338.292	-	8
No consta	13	176	19	224	-	1
Total	138.811	1.200.873	229.820	1.738.296	-	14

FUENTE: Ministerio de Trabajo y Asuntos Sociales

*Datos a diciembre.

4.7. Personal de la Junta de Andalucía por sexo y edad. Año 2005

	Mujeres		Hombres	
	Cádiz	Andalucía	Cádiz	Andalucía
Menos de 30 años	119	1.020	68	634
De 30 a 41 años	893	8.063	545	5.027
De 42 a 53 años	1.800	14.481	1.165	9.449
De 54 y más años	586	4.406	505	4.850
Total	3.398	27.970	2.283	19.960

FUENTE: Consejería de Justicia y Administración Pública

4.8. Evolución del número de beneficiarios de prestaciones por desempleo^a según sexo. Años 2002 y 2005

(miles de personas) (media anual)

	2002		2005	
	Cádiz	Andalucía	Cádiz	Andalucía
Mujeres	12,0	76,9	16,8	100,1
Hombres	21,7	110,0	22,2	113,8
IF^b	55,12	69,90	75,73	88,00

FUENTE: INEM-SPEE. Subdirección General de Prestaciones

^a Se incluyen tanto los beneficiarios de prestaciones de nivel contributivo como los que reciben subsidios de nivel asistencial, salvo los perceptores del subsidio de los eventuales agrarios. Los beneficiarios del subsidio por desempleo incluyen la Renta Activa de Inserción.

^b Índice de Feminización: cociente expresado en porcentaje entre número de mujeres y número de hombres.

4.9. Contratos de trabajo registrados por sexo y tipo. Año 2005

	Mujeres		Hombres	
	Cádiz	Andalucía	Cádiz	Andalucía
Contratos indefinidos ordinarios	2.470	19.104	5.000	35.414
Contratos indefinidos fomento del empleo	2.224	21.280	1.449	11.324
Contratos de minusválidos	58	361	110	788
Contratos de obra o servicio	48.933	530.948	170.936	1.184.725
Contratos eventuales por circunstancias de la producción	121.195	914.799	122.315	898.284
Contratos de interinidad	19.501	123.990	10.042	55.765
Contratos temporales de minusválidos	57	475	175	1.259
Contratos temporales de inserción	399	1.666	110	520
Contratos de relevo	48	385	205	1.003
Contratos de jubilación parcial	29	174	206	1.068
Contratos de jubilación especial a los 64 años	27	66	18	86
Contratos en prácticas	907	6.109	709	6.067
Contratos en formación	1.563	12.407	2.350	21.234
Otros contratos	352	20.128	1.096	24.341
Total	197.763	1.651.892	314.721	2.241.878

FUENTE: INEM-SPEE. Estadística de Contratos Registrados

Estadística de contratos registrados. La estadística de contratos registrados es elaborada por el INEM-SPEE con periodicidad mensual. Ofrece información sobre las características de la contratación como medio para analizar el uso y comportamiento de los diversos tipos de contratos

existentes con respecto a distintos colectivos y a particularidades tales como sexo, edad, etc. Constituye un indicador de la evolución del empleo, aunque no estrictamente de su nivel, debido a la rotación en el empleo temporal.

5 Salud y sanidad

5.1. Dotación de personal sanitario y no sanitario en los hospitales según categoría profesional por sexo. Año 2002

	Mujeres		Hombres	
	Cádiz	Andalucía	Cádiz	Andalucía
Personal sanitario				
Médicos	337	2.507	1.160	7.147
Farmacéuticos	13	91	46	105
Otros titulados superiores	8	123	10	107
Personal enfermería	2.129	13.265	535	5.748
Otros titulados medios	-	51	1	42
Ayudantes sanitarios	2.703	16.482	220	1.789
Otros	8	61	36	129
Personal no sanitario				
Dirección y gestión	30	316	77	535
Asistentes sociales	20	149	4	12
Personal de oficio	1.116	6.799	951	6.290
Otros titulados superiores	6	77	8	98
Otros titulados medios	7	73	17	152
Administrativos	658	4.702	180	1.255
Otros	-	28	2	106

FUENTE: Consejería de Salud. Estadística de Establecimientos Sanitarios en Régimen de Internado de Andalucía (EESRI)

5.2. Hospitales generales y camas instaladas por tipo de hospital. Año 2005

	Cádiz	Andalucía
Hospitales generales		
Públicos	6	36
Privados	11	37
Total	17	73
Camas instaladas*		
Públicos	2.521	17.089
Privados	1.418	5.516
Total	3.939	22.605

FUENTE: Consejería de Salud. Catálogo de hospitales de Andalucía

*Son las que constituyen la dotación fija del hospital a 31 de diciembre y que están en disposición de ser usadas, aunque algunas de ellas puedan, por diversas razones, no estar en servicio en esa fecha.

Estadística de establecimientos sanitarios con régimen de internado de Andalucía.

Esta actividad recoge información de todos los establecimientos sanitarios con régimen de internado en la Comunidad Autónoma de Andalucía (hospitales), ya sean de gestión pública o privada. Precisamente por esto último constituye una fuente de referencia obligada, por única, para la obtención de información de los centros hospitalarios de carácter privado.

Además de información sobre la actividad asistencial y docente en los centros hospitalarios, incluye datos relativos a los recursos materiales, humanos y económicos de los hospitales públicos y privados de Andalucía. Concretamente, facilita la siguiente información sobre: dotación, personal, actividad asistencial en cada área hospitalaria, enfermos según régimen económico, gasto, ingresos y fuentes de financiación.

5.3. Donantes de órganos y donantes de sangre por grupos de edad. Año 2005

	Cádiz	Andalucía
Donantes de órganos		
De 0 a 14 años	1	12
De 15 a 64 años	27	186
De 65 y más	5	61
Total	33	259
Donantes de sangre		
Donantes nuevos	3.505	32.948
Donantes activos*	41.630	315.163
De 18 a 30 años	6.943	58.166
De 31 a 40 años	5.583	45.849
De 41 a 50 años	4.655	36.077
De 51 a 60 años	2.148	19.211
Mayores de 60 años	545	5.792
Total	19.874	165.095

FUENTE: SAS. Dirección General de Asistencia Sanitaria

*Donante activo es aquella persona que ha efectuado alguna donación en los últimos tres años, no necesariamente en el año de la encuesta.

5.4. Centros sanitarios y personal del Servicio Andaluz de Salud. Año 2005

	Cádiz	Andalucía
Centros de atención primaria		
Centros de salud	53	361
Consultorios locales	49	703
Consultorios auxiliares	22	401
Atención especializada		
Centros periféricos especialidades	9	37
Hospitales ^a	5	34
Personal^b		
Atención primaria	2.651	18.909
Atención especializada	8.198	62.008

FUENTES: SAS
Consejería de Salud. Sistema de Información de Centros y Establecimientos Sanitarios (SIGESS)

^a Los complejos hospitalarios formados por varios hospitales se contabilizan como un sólo centro.

^b Datos correspondientes al año 2004.

Estadística de actividad asistencial de los distritos de atención primaria en Andalucía.

Esta actividad proporciona mensualmente información sobre los distintos tipos de actividad asistencial y promoción de la salud llevada a cabo en los distritos de atención primaria de salud de Andalucía. Asimismo ofrece datos sobre el número de profesionales en cada área y las actividades que éstos realizan, dentro y fuera del centro sanitario.

La información de esta estadística se recaba principalmente del Sistema de Información para la Gestión de Atención Primaria (SIGAP), en el que se graban los datos recogidos en los centros asistenciales y en la dirección de los distritos sanitarios.

Estadística de actividad asistencial en atención especializada en Andalucía.

Esta actividad proporciona información de todo el conjunto de hospitales dependientes y gestionados por el Servicio Andaluz de Salud. Permite conocer el grado de utilización de los recursos, productividad y actividad asistencial de los hospitales y centros periféricos de especialidades.

Las dos fuentes de datos primarios utilizadas en esta estadística son: por un lado, el Sistema de información del programa de cita previa, que posibilita el control y seguimiento de la actividad desarrollada en las consultas de los centros periféricos de especialidades andaluces; por otro, el Sistema de información interhospitalares (INIHOS), que permite analizar la utilización por parte de la población de los recursos y servicios asistenciales, así como la productividad y rendimiento de los hospitales considerados.

5.5. Actividad en los hospitales del Servicio Andaluz de Salud^{ad}. Año 2004

	Cádiz	Andalucía
Ingresos	84.465	571.184
Estancias	648.760	4.257.467
Urgencias	482.272	3.484.206
Consultas	1.251.664	9.917.943
Hospital de día médico	30.350	214.033
Intervenciones quirúrgicas		
Programadas	20.291	142.825
Urgentes	11.055	80.201
Ambulatorias	43.094	285.007
Cirugía mayor ambulatoria	13.439	130.472
IC ^{be}	1,40	1,53
IUE ^{ce}	1,07	1,00
Estancia media preoperatoria ^e	1,51	1,41

FUENTE: SAS

^aSe refiere exclusivamente a hospitales públicos del SAS, por lo tanto no se incluyen las Empresas Públicas de la Consejería de Salud (H. Costa del Sol, H. de Poniente, H. de Andújar y H. de Montilla).

^bÍndice casuístico: razón entre el sumatorio de los productos que resultan de multiplicar el número de altas de cada Grupo de Diagnóstico Relacionado (GDR) en cada hospital por su correspondiente peso relativo, y el total de altas de todos los hospitales.

^cÍndice de utilización de estancias: razón entre el consumo real de estancias y el esperado por su casuística.

^dIncluye Consorcio Público del Aljarafe.

^eDatos del año 2005.

5.6. Drogas de consumo principal, casos admitidos a tratamiento. Años 2004 y 2005

(porcentaje sobre el total de casos)

	2004	2005
Heroína + cocaína	13,56	13,18
Heroína	16,25	12,25
Otros opiáceos	3,01	1,79
Cocaína	28,20	32,78
Anfetaminas	0,04	0,12
MDMA* y derivados	0,57	0,19
Psicofármacos	1,61	1,79
Cannabis	13,31	13,41
Alcohol	23,30	24,34
Otras sustancias	0,11	0,16
No consta	0,04	-

FUENTE: Observatorio Andaluz sobre Drogas y Adicciones

*Éxtasis.

5.7. Defunciones según causa de muerte y sexo. Año 2004

	Mujeres		Hombres	
	Cádiz	Andalucía	Cádiz	Andalucía
Ciertas enfermedades infecciosas y parasitarias	103	473	135	713
Tumores [neoplasias]	884	5.849	1.589	10.175
Enfermedades de la sangre y de los órganos hematopoyéticos, y ciertos trastornos que afectan el mecanismo de la inmunidad	11	81	7	61
Enfermedades endocrinas, nutricionales y metabólicas	165	1.268	124	816
Trastornos mentales y del comportamiento	107	807	82	492
Enfermedades del sistema nervioso	160	1.142	119	865
Enfermedades del ojo y sus anexos	-	-	-	-
Enfermedades del oído y de la apófisis mastoides	-	-	-	-
Enfermedades del sistema circulatorio	1.568	12.759	1.424	10.414
Enfermedades del sistema respiratorio	346	2.352	558	3.918
Enfermedades del sistema digestivo	223	1.610	257	1.999
Enfermedades de la piel y del tejido subcutáneo	14	108	9	51
Enfermedades del sistema osteomuscular y del tejido conjuntivo	37	341	16	165
Enfermedades del sistema genitourinario	127	770	82	659
Embarazo, parto y puerperio	-	6	-	-
Ciertas afecciones originadas en el período perinatal	19	109	23	143
Malformaciones congénitas, deformidades y anomalías cromosómicas	17	103	26	143
Síntomas, signos y hallazgos anormales clínicos y de laboratorio, no clasificados en otra parte	154	1.113	109	705
Causas externas de morbilidad y de mortalidad	94	749	291	2.057
Total	4.029	29.640	4.851	33.376

FUENTE: IEA. Consejería de Salud. Unidad de Estadísticas Vitales

Estadísticas de mortalidad. La información que se presenta sobre la mortalidad y las causas de muerte en Andalucía procede de las estadísticas que, a partir del Registro de Mortalidad, elaboran conjuntamente el Instituto de Estadística de Andalucía y la Consejería de Salud.

A través de la publicación *Defunciones en Andalucía*, es posible conocer el conjunto de las defunciones ocurridas durante un año en la Comunidad Autónoma según el lugar de residencia, la causa de muerte y otras variables de naturaleza demográfica.

6 Sector primario

6.1. Producción de los principales cultivos agrícolas. Año 2006*

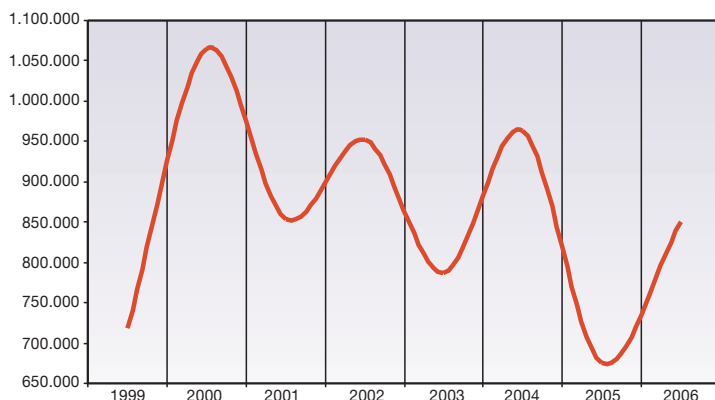
(toneladas)

	Cádiz	Andalucía	Variación 2005-2006 (%)	
			Cádiz	Andalucía
Cereales para grano	384.157	2.599.047	18,68	58,66
Leguminosas para grano	6.923	70.730	13,62	44,43
Tubérculos para consumo humano	89.975	406.555	-11,52	-19,24
Hortalizas	446.060	4.392.296	-4,70	-9,22
Cultivos industriales	908.005	2.487.952	32,38	5,00
Cultivos forrajeros	49.725	708.237	16,63	15,54
Flores y plantas ornamentales (miles unidades)	1.001.125	1.298.775	-12,92	-15,70
Frutales cítricos	47.114	1.497.941	-43,28	13,79
Frutales no cítricos	583	307.339	-77,60	-6,43
Vitíneo	92.650	244.536	21,93	45,31
Olivar	25.290	4.528.259	-11,50	2,72

FUENTE: Consejería de Agricultura y Pesca

*Avance de producciones a octubre de 2006.

6.2. Evolución de la producción de remolacha azucarera. Periodo 1999-2006* (toneladas)



FUENTE: Consejería de Agricultura y Pesca

*El dato del año 2006 es una estimación realizada en octubre.

Avances de producciones y superficies.

La Consejería de Agricultura y Pesca suministra mensualmente estimaciones sobre la evolución coyuntural de superficies y producciones para los principales cultivos herbáceos, y producciones para los cultivos leñosos más importantes, para gestión de mercados.

Estas estimaciones son enviadas por la Consejería al Ministerio de Agricultura y Pesca (MAPA), y este organismo, tras su contraste con las distintas informaciones disponibles, las convierte en definitivas.

6.3. Macromagnitudes del sector agrario. Año 2005

(valores corrientes, millones de euros)

	Cádiz	Andalucía	Variación 2004-2005 (%)	
			Cádiz	Andalucía
Producción rama agraria				
Producción vegetal	644	8.819	-6,5	-7,1
Producción animal	132	1.341	-5,3	-5,3
Producción de servicios	9	162	-3,3	-9,1
Actividades secundarias no agrarias	15	149	-5,5	-5,6
Total	800	10.471	-6,3	-6,9
Consumos intermedios	142	2.179	-5,0	-5,0
Valor Añadido Bruto (VAB)	659	8.291	-6,5	-7,4
Amortizaciones	30	454	-3,7	-3,7
Otras Subvenciones	9	149	31,8	6,2
Otros impuestos	4	49	-7,6	-7,7
Renta agraria	634	7.937	-6,2	-7,4
Población ocupada agraria^a	23	271	-9,6	4,0
Producción rama agraria/ocupados agrarios	36	39	3,7	-10,4
Renta/ocupados agrarios^b	28	29	3,7	-10,9

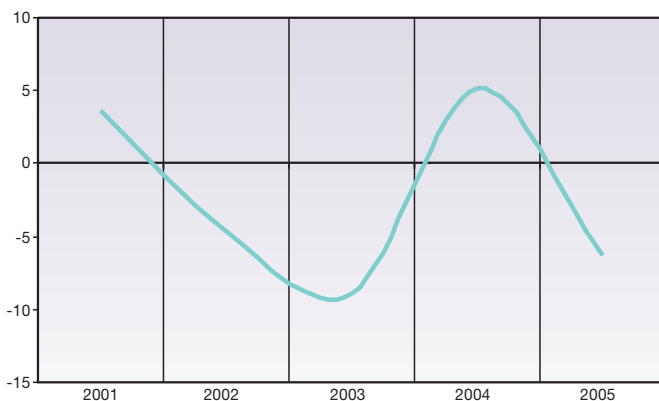
FUENTE: Consejería de Agricultura y Pesca

^aMiles de ocupados.

^bMiles de euros por ocupado.

6.4. Evolución de la producción rama agraria.

Tasa de variación anual. Periodo 2001-2005 (porcentaje)



FUENTE: Consejería de Agricultura y Pesca

Macromagnitudes del sector agrario. Las cuentas del sector agrario, elaboradas por la Consejería de Agricultura y Pesca constituyen una síntesis de la actividad económica de los subsectores agrícola, ganadero y forestal en el periodo de tiempo considerado, y aproximan a una serie de indicadores de gran relevancia en el entendimiento de la estructura y funcionamiento de un sector que aún en Andalucía sigue teniendo un peso específico considerable.

6.5. Cabaña ganadera. Año 2004

	Cádiz	Andalucía	Variación 2003-2004 (%)	
			Cádiz	Andalucía
Censo ganadero				
Bovino	196.416	683.365	8,7	-0,9
Ovino	196.612	3.246.650	23,8	-0,4
Caprino	107.051	1.136.358	-0,9	-15,8
Porcino	213.176	2.532.693	3,0	6,7
Equino*	34.239	213.355

FUENTE: Consejería de Agricultura y Pesca

*Datos de 1998.

Otras publicaciones. Es posible acceder a numerosas estadísticas agrarias del territorio andaluz realizadas por la Consejería de Agricultura y Pesca. En particular, los Anuarios de Estadísticas Agrarias, los Precios Semanales Agrícolas y Ganaderos, los Censos

Ganaderos y las Producciones Ganaderas; donde se recogen informaciones diversas sobre agricultura, ganadería, pesca, sector forestal y medios de producción.

6.6. Producción ganadera. Año 2003

	Cádiz	Andalucía	Variación 2002-2003 (%)	
			Cádiz	Andalucía
Producción ganadera (toneladas)				
Leche (miles de litros)	123.556	871.523	8,1	9,7
Huevos ^{ab} (miles de docenas)	11.001	118.356	13,4	-20,2
Lana ^a	24	3.526	0,4	4,4
Miel ^a	286	6.733	5,9	-4,8
Cera ^a	21	354	-26,4	-24,9

FUENTE: Consejería de Agricultura y Pesca

^aDatos provisionales.

^bIncluye la producción de gallinas, pavas, patas y ocas.

7 Sector industrial

7.1. Establecimientos industriales según rama de actividad. Año 2005*

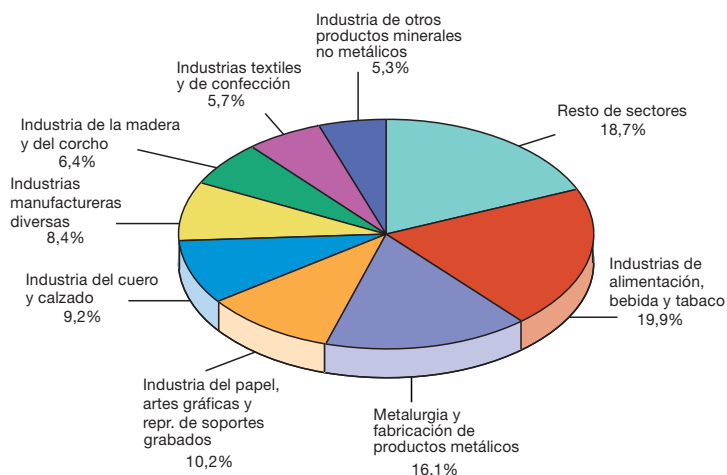
	Cádiz	Andalucía
Industrias extractivas	106	885
Industrias de alimentación, bebida y tabaco	865	7.882
Industrias textiles y de confección	247	3.008
Industria del cuero y calzado	400	613
Industria de la madera y del corcho	276	2.506
Industria del papel, artes gráficas y repr. de soportes grabados	444	3.402
Refino de petróleo y tratamiento de combustibles nucleares	4	12
Industria química	54	693
Industria de la transformación del caucho y materias plásticas	81	658
Industrias de otros productos minerales no metálicos	232	3.323
Metalurgia y fabricación de productos metálicos	700	6.921
Industria de la fabricación de maquinaria y equipo mecánico	157	1.871
Industria de material y equipo eléctrico, electrónico y óptico	181	1.538
Fabricación de material de transporte	228	876
Industrias manufactureras diversas	364	5.621
Total	4.339	39.809

FUENTE: IEA. Directorio de establecimientos con actividad económica en Andalucía

*Datos referidos a 1 de enero de 2005.

7.2. Distribución de establecimientos industriales por sectores. Año 2005*

(porcentaje)



FUENTE: IEA. Directorio de establecimientos con actividad económica en Andalucía

*Datos referidos a 1 de enero de 2005.

7.3. Establecimientos industriales según tramo de empleo. Año 2005*

	Sin empleo conocido	De 0-5	De 6-19	De 20-49	De 50-99	100 y más	Total Cádiz	Total Andalucía
Industrias extractivas	7	57	36	4	1	1	106	885
Industrias de alimentación, bebida y tabaco	43	597	173	33	15	4	865	7.882
Industrias textiles y de confección	14	211	22	-	-	-	247	3.008
Industria del cuero y calzado	13	301	63	19	4	-	400	613
Industria de la madera y del corcho	18	196	51	7	2	2	276	2.506
Industria del papel, artes gráficas y repr. de soportes grabados	53	307	73	9	1	1	444	3.402
Refino de petróleo y tratamiento de combustibles nucleares	-	1	2	1	-	-	4	12
Industria química	6	27	14	3	2	2	54	693
Industria de la transformación del caucho y materias plásticas	3	58	16	3	1	-	81	658
Industrias de otros productos minerales no metálicos	8	128	83	8	3	2	232	3.323
Metalurgia y fabricación de productos metálicos	40	499	117	34	7	3	700	6.921
Industria de la fabricación de maquinaria y equipo mecánico	17	99	30	8	3	-	157	1.871
Industria de material y equipo eléctrico, electrónico y óptico	11	151	13	4	1	1	181	1.538
Fabricación de material de transporte	16	92	79	23	10	8	228	876
Industrias manufactureras diversas	17	299	43	5	-	-	364	5.621
Total Cádiz	266	3.023	815	161	50	24	4.339	
Total Andalucía	2.888	27.863	7.029	1.498	354	177		39.809

FUENTE: IEA. Directorio de establecimientos con actividad económica en Andalucía

*Datos referidos a 1 de enero de 2005.

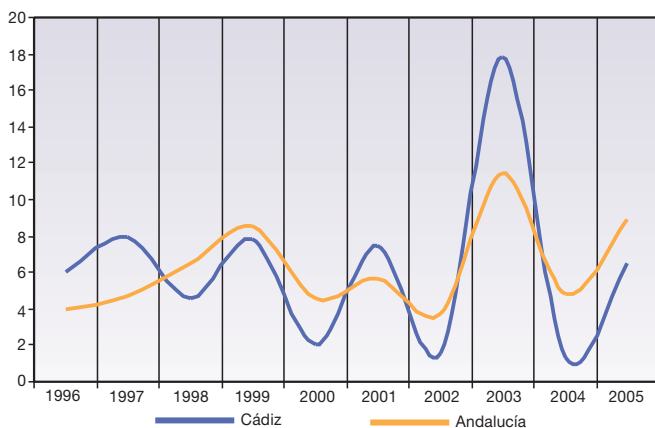
Directorio de establecimientos con actividad económica en Andalucía. Se trata de una base de datos que elabora y mantiene el Instituto de Estadística de Andalucía, y cuyo objetivo es conocer los datos básicos de los centros de producción de bienes y servicios existentes en la Comunidad Autónoma de Andalucía. Constituye por tanto un marco de referencia para la realización de censos, encuestas por muestreo y elevación de datos, siempre que las unidades investigadas realicen una actividad económica.

Los datos que incluye para cada establecimiento son los que se refieren a su identificación, ubicación,

y clasificación según el número de personas ocupadas y actividad económica desarrollada. Este directorio se confecciona a partir de fuentes administrativas y ficheros estadísticos, complementado con otras informaciones procedentes de las operaciones estadísticas propias del Instituto de Estadística de Andalucía.

Para este capítulo se han tomado los establecimientos cuya actividad se incluye en el conjunto de las actividades industriales, de acuerdo con la Clasificación Nacional de Actividades Económicas vigente

7.4. Evolución del consumo de energía eléctrica. Tasa de variación anual. Periodo 1996-2005 (porcentaje)



FUENTE: Sevillana-Endesa

8

Urbanismo, vivienda y construcción

8.1. Catastro inmobiliario urbano. Año 2004

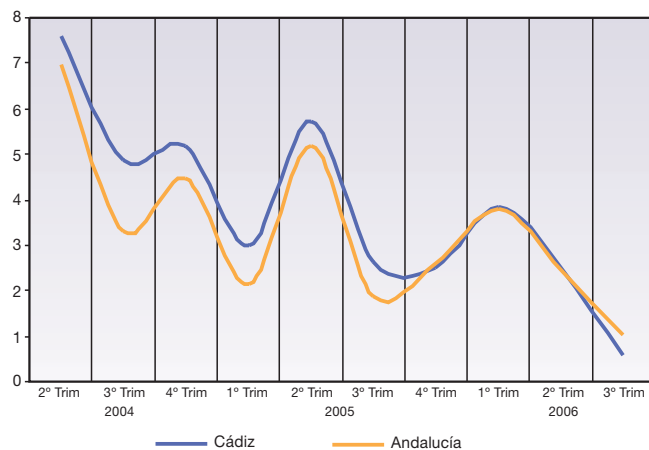
	Cádiz	Andalucía
Bienes inmuebles		
Número de bienes inmuebles	628.851	4.920.679
Valor catastral (millones de euros)	21.797	164.146
Valor catastral medio (euros)	34.662	33.358
Parcelas catastrales urbanas	248.966	2.248.750
Número de solares	33.769	333.400
Parcelas edificadas	215.197	1.915.350
Suelo y construcción del mismo propietario	187.952	1.736.385
Copropiedad	27.175	178.783
Otras	70	182
Superficie del suelo	259.004	1.748.518
Solares (miles m ²)	87.885	699.018
Parcelas edificadas (miles m ²)	171.118	1.049.499

FUENTES: Ministerio de Economía y Hacienda. Catastro Inmobiliario Urbano. Estadísticas Básicas por Municipio
Ministerio de Economía y Hacienda. Catastro Inmobiliario Urbano. Estadística Nacional de Parcelas Catastrales

Catastro Inmobiliario Urbano. Estadísticas Básicas por Municipio. Esta estadística es elaborada por el Ministerio de Economía y Hacienda a partir de la información solicitada y proporcionada por las gerencias territoriales de la Dirección General del Centro de Gestión Catastral y Cooperación Tributaria. Tomando como base la información detallada para cada titular catastral inscrito en el catastro, se elabora el Padrón del Impuesto sobre Bienes Inmuebles (IBI) de naturaleza urbana. Agregando esta información por municipios, se obtiene la base de la información solicitada a las gerencias territoriales. Esta información se completa con la población de derecho, el año de la última revisión y el nombre del municipio. A los nuevos municipios que aparecen como segregación de otro se les asigna el mismo año de revisión del municipio del que procede.

Estadística Nacional de Parcelas Catastrales. Es también una estadística oficial derivada de un registro administrativo, el catastro. Los datos se obtienen a partir de las bases de datos mantenidas a través de la propia actividad administrativa. La investigación se extiende a todos los municipios españoles con la excepción de los situados en los territorios forales del País Vasco y Navarra que tienen un régimen fiscal diferenciado. El recuento de las parcelas catastrales de naturaleza urbana tiene como fecha de referencia la del cierre de la emisión del Padrón del IBI.

8.2. Evolución del precio medio del m² de la vivienda libre. Tasa de variación trimestral. Periodo 2004-2006 (porcentaje)



FUENTE: Ministerio de Vivienda. Estadística de Precios de la Vivienda

Índice de Precios de la Vivienda. Estadística de precio del m². La elabora el Ministerio de Vivienda con periodicidad trimestral, se realiza con tasaciones hipotecarias, información suministrada por las sociedades de tasación, y tiene como finalidad conocer la evolución del precio de la vivienda a lo largo del tiempo. Dado el número de tasaciones utilizadas y su distribución geográfica es un indicador del mercado inmobiliario de enorme interés. Las variables sobre las que se ofrece información para cada vivienda tasada son las siguientes: tipo de transacción (protegida o libre), fecha de realización de la tasación, metros cuadrados de la superficie construida, precio de la tasación (valor de mercado o valor máximo legal), año de construcción o última gran rehabilitación, códigos geográficos (postal, municipal y provincial).

8.3. Establecimientos dedicados al sector de la construcción según tramo de empleo. Año 2005*

	Cádiz	Andalucía
Sin empleo conocido	492	5.005
De 0 a 5 trabajadores	3.988	36.567
De 6 a 19 trabajadores	1.278	9.442
De 20 a 49 trabajadores	379	2.462
De 50 a 99 trabajadores	123	579
Más de 100 trabajadores	33	189
Total	6.293	54.244

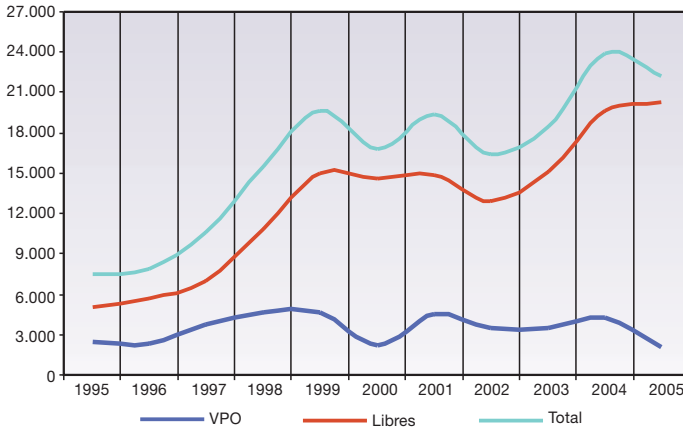
FUENTE: IEA. Directorio de establecimientos con actividad económica en Andalucía

*Datos a 1 de enero de 2005.

Directorio de establecimientos con actividad económica en Andalucía. A partir de este directorio se ha extraído la información referida al número de trabajadores que emplean los establecimientos dedicados al sector de la construcción. De este modo pueden perfilarse las características de dicho sector en función del tamaño de sus establecimientos.

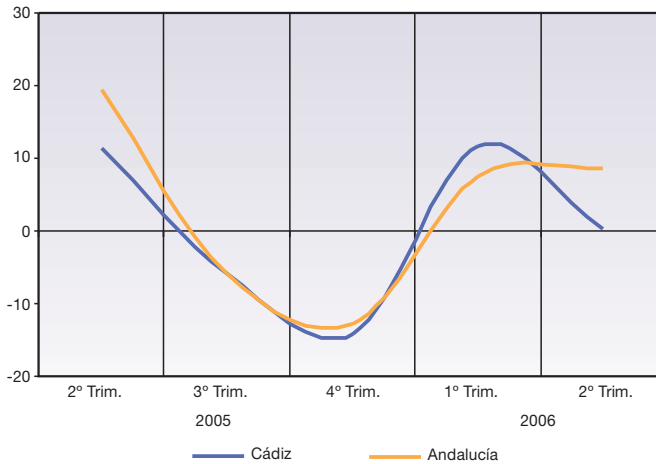
Consejo Superior de los Colegios de Arquitectos de España. El Consejo Superior de los Colegios de Arquitectos de España (CSCAE) publica unas series revisadas a partir de una estadística mensual de viviendas según régimen. Los datos provienen de los proyectos visados por los Colegios Oficiales de Arquitectos, como única fuente de información sobre el proceso de edificación.

8.4. Evolución de los proyectos de viviendas visados. Periodo 1995-2005



FUENTE: CSCAE

8.5. Evolución del consumo de cemento. Tasa de variación trimestral. Periodo 2005-2006 (porcentaje)



FUENTE: OFICEMEN. Agrupación de fabricantes de cemento de España

Indicadores Estadísticos de Andalucía. El Instituto de Estadística de Andalucía elabora y actualiza constantemente una base de datos de indicadores estadísticos, donde se muestran las evoluciones coyunturales de ciertas variables relacionadas

directamente con algún aspecto de la realidad económica, demográfica y social de la Comunidad Autónoma de Andalucía. Provenientes de dicha fuente, se han extraído los datos relativos a consumo de cemento.

9

Transportes y comunicaciones

9.1. Características de la red de carreteras. Año 2004

	Cádiz	Andalucía
Titularidad (km)		
Red de carreteras del Estado	304	3.357
Red de carreteras de la Junta de Andalucía	1.086	10.617
Funcionalidad (km)		
Autopistas y autovías	108	672
De doble calzada	5	116
Red convencional	973	9.829
Indicadores de densidad de la red viaria^a		
Longitud de la red / superficie (km/km ²)	0,34	0,31
Longitud / población ^b (km por 1.000 hab.)	2,18	3,55
Autopista-autovía-doble calzada / superficie (km/km ²)	0,04	0,03
Autopista-autovía-doble calzada / población ^b (km por 1.000 hab.)	0,23	0,30

FUENTES: Consejería de Obras Públicas y Transportes. Dirección General de Carreteras
Ministerio de Fomento. Anuario estadístico

^aEn el cálculo de la longitud de la red viaria de Andalucía intervienen datos relativos a la red autonómica y a la red de titularidad de otras administraciones (Estado, diputaciones y otros organismos).

^bDatos de población procedentes de la Revisión del padrón municipal de habitantes 2004.

Consejería de Obras Públicas y Transportes. La producción de estadísticas por parte de los servicios competentes de la Consejería de Obras Públicas y Transportes es muy variada y se refiere a diversos aspectos del transporte. En este caso, la Dirección General de Carreteras, proporciona nutrida información sobre las infraestructuras de la red viaria, permitiendo disponer de una descripción detallada de sus características fundamentales.

Ministerio de Fomento. Anuario Estadístico. El Anuario Estadístico del Ministerio de Fomento ofrece una amplia recopilación de la información estadística existente a nivel nacional, autonómico y provincial que permite conocer con detalle territorial las actividades relacionadas con sus competencias, incluyendo una sección sobre carreteras.

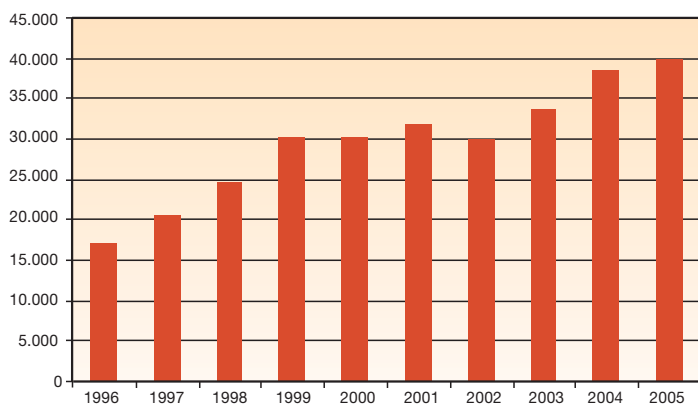
9.2. Parque de vehículos por tipo. Año 2005

	Cádiz	Andalucía
Camiones y furgonetas	91.903	819.939
Autobuses	1.023	8.326
Turismos	474.946	3.316.194
Motocicletas	45.570	318.963
Tractores industriales	3.456	32.048
Otros vehículos*	14.367	108.638
Total	631.265	4.604.108

FUENTE: Ministerio del Interior. Dirección General de Tráfico

*Comprende aquellos vehículos que, llevando placa de matrícula, no están incluidos en las otras tipologías, como son las grúas, maquinaria de obras públicas, agrícolas, limpiadoras y otros vehículos motorizados de carretera para fines especiales diferentes al transporte de viajeros y mercancías.

9.3. Evolución de las matriculaciones de turismos. Periodo 1996-2005



FUENTE: Ministerio del Interior. Dirección General de Tráfico

Dirección General de Tráfico (DGT). El Ministerio del Interior, a través de la DGT ofrece un análisis detallado de los datos anuales correspondientes a diferentes conceptos relativos a vehículos y conductores, complementándose con el estudio

evolutivo de las series que se consideran más significativas. Por otro lado, y con periodicidad mensual detalla las matriculaciones que han ido registrándose por provincias y por categoría de vehículos.

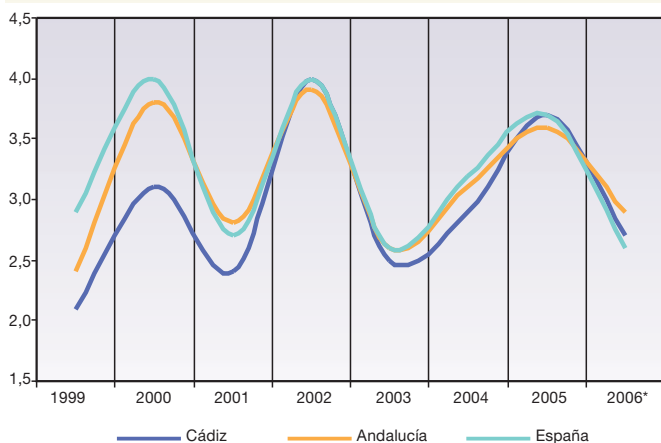
10 Precios, comercio y turismo

10.1. Índice de precios de consumo por grupos. Noviembre de 2006

	Índice		Variación 2005-2006 (%)	
	Cádiz	Andalucía	Cádiz	Andalucía
Alimentación y bebidas no alcohólicas	123,2	122,4	3,8	4,5
Bebidas alcohólicas y tabaco	124,3	123,8	1,0	1,0
Vestido y calzado	117,3	121,8	1,2	1,2
Vivienda	123,5	123,1	6,5	5,7
Menaje	109,2	109,8	2,7	2,7
Medicina	107,1	106,1	1,2	1,5
Transporte	117,4	117,1	0,5	0,5
Comunicaciones	86,8	90,6	-2,3	-1,3
Ocio y cultura	101,4	100,0	-0,5	-1,0
Enseñanza	129,7	127,6	4,1	4,6
Hoteles, cafés y restaurantes	127,6	128,7	5,0	5,0
Otros	115,4	117,1	3,8	3,9
Índice general	117,8	118,4	2,7	2,9

FUENTE: INE. Índice de Precios de Consumo

10.2. Evolución de la tasa de variación del IPC. Periodo 1999-2006 (porcentaje)



FUENTE: INE. Índice de Precios de Consumo

*Dato al mes de noviembre.

Índice de precios de consumo (IPC).

El IPC es una medida estadística de la evolución de los precios de los bienes y servicios que consume la población residente en viviendas familiares en España, y que el INE elabora con periodicidad mensual. El conjunto de bienes y servicios, que conforman la cesta de la compra, se obtiene básicamente del consumo de las familias y la importancia de cada uno de ellos en el cálculo del IPC está determinada por dicho consumo.

Desde enero de 2002 está vigente en España el Sistema de Índices de Precios de Consumo, base 2001. Los cambios metodológicos introducidos en este Sistema han hecho del IPC un indicador más dinámico, que se adapta mejor a la evolución del mercado, ya que se podrán actualizar las ponderaciones más frecuentemente. Además, se podrán incluir nuevos productos en la cesta de la compra en el momento en que su consumo comience a ser significativo.

10.3. Establecimientos dedicados al comercio según tramos de empleo. Año 2005*

	Sin empleo conocido	De 0-5	De 6-19	De 20-49	De 50-99	100 y más	Total
Venta y mantenimiento de automóvil	130	1.641	243	36	7	1	2.058
Comercio al mayor	435	2.929	553	56	8	1	3.982
Comercio al por menor (excepto automóvil)							
En establecimientos no especializados	84	3.318	246	33	30	17	3.728
Especializados en alimentación y bebida	88	4.073	86	3	3	-	4.253
Farmacéuticos e higiene	19	768	42	1	1	-	831
Otro especializado	433	8.422	457	41	13	4	9.370
De bienes de segunda mano	5	22	1	-	-	-	28
Reparación de enseres domésticos	12	384	14	2	-	-	412
Total	1.206	21.557	1.642	172	62	23	24.662

FUENTE: IEA. Directorio de establecimientos con actividad económica en Andalucía

*Datos a 1 de enero de 2005.

Directorio de establecimientos con actividad económica en Andalucía. En este caso se ha extraído la información referida a la actividad comercial, mediante la desagregación de los establecimientos

dedicados al comercio en mayoristas y minoristas, y su clasificación de acuerdo con otras categorías de actividad y nivel de empleo.

10.4. Importaciones y exportaciones según origen y destino. Año 2005

(miles de euros)

	Cádiz		Andalucía	
	Exportaciones	Importaciones	Exportaciones	Importaciones
Países OCDE	3.454.318	2.066.153	11.237.916	7.532.451
Unión Europea	2.304.574	1.308.229	8.808.358	5.706.153
Europa no UE	712.550	248.019	1.149.958	629.577
América	396.513	367.465	1.013.491	899.672
Asia	22.899	13.604	207.880	150.062
Oceanía	17.782	128.837	58.230	146.986
OPEP	85.887	2.896.699	449.043	5.468.933
Nuevos países industrializados	32.869	25.502	62.441	77.584
Resto de países	1.580.114	2.057.445	2.618.948	4.506.512
Europa	499.734	764.173	694.104	1.268.056
América	270.523	430.384	470.367	1.173.262
África	276.442	627.130	629.929	1.284.190
Asia	222.338	116.141	438.402	661.020
Oceanía	40.951	118.377	43.161	118.743
Otros	270.125	1.240	342.985	1.240
Total	5.153.189	7.045.799	14.368.349	17.585.480

FUENTE: IEA. Intercambios de bienes entre Estados de la Unión Europea y comercio extracomunitario. Resultados de Andalucía

10.5. Importaciones y exportaciones por grupos de productos. Año 2005

(miles de euros)

	Exportaciones		Importaciones	
	Cádiz	Andalucía	Cádiz	Andalucía
Animales vivos y productos del reino animal	83.030	308.718	135.276	496.535
Productos del reino vegetal	154.410	2.697.651	88.141	706.959
Grasas y aceites animales o vegetales	2.242	1.228.174	431	275.394
Industria alimentaria; bebidas y tabacos	260.830	871.114	216.360	1.010.508
Productos minerales	1.491.598	2.165.001	4.070.467	8.111.870
Productos de las industrias químicas y conexas	179.456	801.190	384.478	954.434
Materias plásticas y caucho y sus manufacturas	95.062	250.373	24.123	340.808
Pieles; cueros; guarnicionerías y sus manufacturas	27.393	47.398	6.063	46.688
Madera, carbón vegetal, corcho y sus manufacturas	33.212	78.946	32.433	195.392
Pastas de madera, papel, cartón y sus aplicaciones	9.838	199.681	8.481	166.727
Materias textiles y sus manufacturas	9.433	219.719	21.805	369.179
Calzado, sombrerería; flores artificiales	519	21.212	7.469	65.358
Piedra, yeso y cemento; productos cerámicos	9.192	126.659	14.310	135.037
Perlas, piedras y metales preciosos, monedas	116	49.024	709	100.005
Metales comunes y sus manufacturas	949.152	1.556.317	964.497	1.717.989
Material eléctrico, aparatos de imagen y sonido	187.064	984.955	278.693	1.353.014
Material de transporte	1.149.694	1.954.756	681.990	1.098.331
Óptica y precisión; instrumentos de música	103.419	148.272	16.061	91.442
Armas y municiones, sus partes y accesorios	2.508	2.512	7.028	7.566
Mercancías y productos diversos	9.353	161.556	19.835	166.617
Objetos de arte, de colección o de antigüedad	30	232	155	3.349
Otros	395.641	494.890	66.997	172.277
Total	5.153.189	14.368.349	7.045.799	17.585.480

FUENTE: IEA. Intercambios de bienes entre Estados de la Unión Europea y comercio extracomunitario. Resultados de Andalucía

Estadística de intercambios de bienes entre Estados de la Unión Europea y comercio extracomunitario. La entrada en vigor del Mercado Único el 1 de enero de 1993 implica la supresión de la mayor parte de los trámites, documentos y controles relacionados con los intercambios de bienes entre Estados de la Unión Europea. Esto ha dado lugar a una nueva forma de registrar las operaciones comerciales entre los países miembros: el sistema INTRASTAT. Tras la creación del Mercado Único, se hablará de comercio intracomunitario cuando se haga referencia a los intercambios comerciales entre los países miembros de la Unión Europea. Asimismo, las operaciones realizadas entre dichos países pasan a denominarse expediciones e introducciones en vez de exportaciones e importaciones.

A nivel de comunidad autónoma, esta estadística mide exclusivamente los intercambios comerciales de bienes o mercancías entre Andalucía y el extranjero, al no existir ni aduanas regionales ni el consiguiente registro administrativo que permita recabar la información de las operaciones comerciales interregionales dentro de España. La fuente básica para la realización de esta estadística es el Fichero territorial de operaciones que el Instituto de Estadística de Andalucía recibe mensualmente del Departamento de Aduanas e Impuestos Especiales y que registra la Provincia de origen/destino y la Provincia de domicilio fiscal, conceptos que permiten determinar el lugar geográfico desde donde parten o se reciben las mercancías analizadas.

10.6. Infraestructura turística. Año 2005^a

	Número		Plazas	
	Cádiz	Andalucía	Cádiz	Andalucía
Establecimientos hoteleros				
Hoteles ^b	255	1.490	30.571	213.628
Pensiones	293	1.529	7.808	36.331
Apartamentos turísticos^c	74	651	5.071	58.010
Campamentos turísticos	39	171	19.649	87.892
Restaurantes	1.152	7.810	82.692	566.623
Cafeterías	228	1.345	14.315	73.189
Agencias de viaje^d				
Mayoristas	-	3		
Minoristas	17	142		
Mayoristas-minoristas	2	16		

FUENTE: Consejería de Turismo, Comercio y Deporte

^aSe consideran los establecimientos dados de alta en el Registro de Alojamientos Turísticos de Andalucía a 31 de diciembre.

^bSe incluyen los hoteles y hoteles-apartamentos.

^cSe contabilizan tanto bloques de apartamentos como apartamentos individuales.

^dAgencias de viaje con título concedido en Andalucía.

10.7. Movimiento turístico. Año 2005

	Valores absolutos		Variación 2004-2005 (%)	
	Cádiz	Andalucía	Cádiz	Andalucía
Viajeros alojados en establecimientos hoteleros^d				
Españoles	1.300.853	8.399.561	8,4	9,7
Extranjeros	652.471	5.224.031	2,0	7,0
Pernoctaciones^d				
De españoles	3.602.785	22.318.566	8,7	7,8
De extranjeros	2.730.176	19.022.664	5,3	4,8
Grado de ocupación^{bd} (%) por plazas	46,36	49,88	-1,0 ^a	-0,4 ^a
Estancia media^b (días)				
Andalucía	6,3	6,4	-1,8 ^a	-0,6 ^a
Resto de España	7,6	6,7	1,1 ^a	-0,9 ^a
Unión Europea ^c	8,0	9,0
Resto del mundo	9,4	9,9
Gasto diario medio ponderado (euros)^b	54,73	52,9	1,2	6,7

FUENTES: IEA. Encuesta de ocupación en alojamientos hoteleros. Resultados de Andalucía
IEA. Encuesta de coyuntura turística de Andalucía

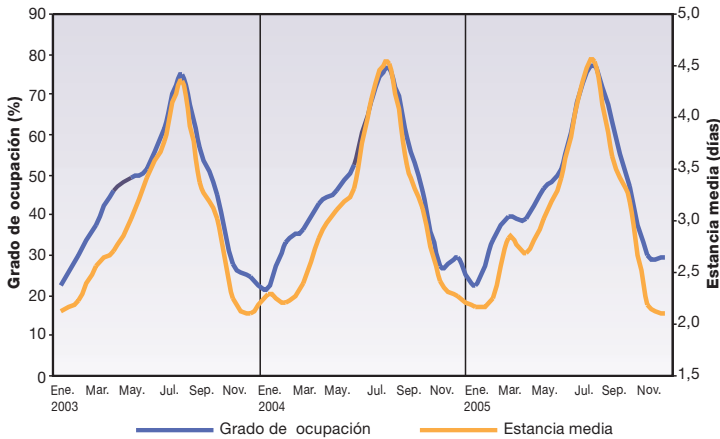
^aVariación calculada como diferencia sobre el mismo periodo del año anterior.

^bMedia anual.

^cNo incorpora España.

^dDatos provisionales.

10.8. Evolución del grado de ocupación y de la estancia media en establecimientos hoteleros. Periodo 2003-2005 (porcentaje, días)

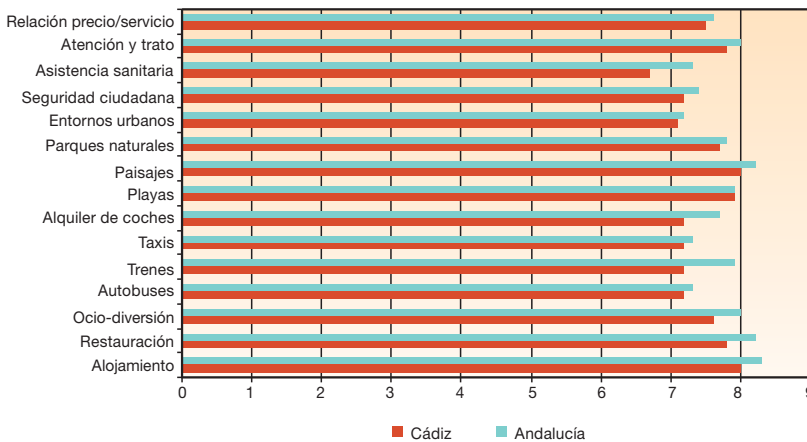


FUENTE: IEA. Encuesta de ocupación en alojamientos hoteleros. Resultados de Andalucía

Encuesta de ocupación en alojamientos hoteleros. Esta operación estadística es realizada mensualmente por el INE, recogiendo información sobre la oferta y la demanda hotelera. Dada la importancia del sector turístico en nuestra Comunidad Autónoma, el Instituto de Estadística de Andalucía estableció un cauce de colaboración con el INE en esta operación, para así obtener información sobre la actividad hotelera en Andalucía.

El objetivo general de la encuesta es la obtención de índices sintéticos que evalúen la actividad del sector turístico y permitan realizar previsiones de la misma a corto plazo.

10.9. Índice de percepción de los servicios turísticos. Año 2005*



FUENTE: IEA. Encuesta de Coyuntura Turística de Andalucía

*Media anual.

Encuesta de Coyuntura Turística de Andalucía. Es una operación que el Instituto de Estadística de Andalucía realiza con periodicidad trimestral. Dada la relevancia del turismo en la economía regional, la mejora de la información disponible sobre este sector en Andalucía reviste de una especial importancia.

Su objetivo es básicamente conocer el perfil del turista que visita Andalucía, así como recabar información sobre el gasto realizado y la satisfacción obtenida con motivo de su viaje.

11 Actividad financiera y empresarial

11.1. Establecimientos con actividad económica, según tramo de empleo y condición jurídica del titular. Año 2005*

	Sin empleo conocido	De 0-5	De 6-19	De 20-49	De 50-99	100 y más	Total Cádiz	Total Andalucía
Sociedad anónima y sociedad anónima laboral	223	1.493	1.208	362	169	112	3.567	26.882
Sociedad limitada	3.437	11.131	3.700	742	174	46	19.230	157.675
Sociedad en comunidad de bienes	558	982	81	5	1	-	1.627	11.393
Sociedad en cooperativa	139	481	171	34	4	1	830	8.626
Sociedad civil	403	880	256	49	21	10	1.619	18.574
Persona física	133	43.841	774	36	5	1	44.790	325.769
Otras formas jurídicas	20	46	40	41	29	11	187	1.309
Total Cádiz	4.913	58.854	6.230	1.269	403	181	71.850	
Total Andalucía	48.396	442.407	46.709	8.955	2.561	1.200		550.228

FUENTE: IEA. Directorio de establecimientos con actividad económica en Andalucía

*Datos a 1 de enero de 2005.

Directorio de establecimientos con actividad económica en Andalucía. Se trata de una base de datos que elabora y mantiene el Instituto de Estadística de Andalucía, y cuyo objetivo es conocer los datos básicos de los centros de producción de bienes y servicios existentes en la Comunidad Autónoma de Andalucía. Constituye por tanto un marco de referencia para la realización de censos, encuestas por muestreo y elevación de datos, siempre que las unidades investigadas realicen una actividad económica.

Los datos que incluye para cada establecimiento son los que se refieren a su identificación, ubicación, y clasificación según el número de personas ocupadas, actividad económica y forma jurídica. Este directorio se confecciona a partir de fuentes administrativas y ficheros estadísticos, complementados con otras informaciones procedentes de las operaciones estadísticas propias del Instituto de Estadística de Andalucía.

11.2. Establecimientos con actividad económica según actividad principal. Año 2005*

	Cádiz	Andalucía
Industrias extractivas	106	885
Industria manufacturera	4.233	38.924
Producción y distribución de energía eléctrica, gas y agua	90	706
Construcción	6.293	54.244
Comercio	25.783	184.852
Hostelería	8.129	54.255
Transporte, almacenamiento y comunicaciones	4.717	36.111
Intermediación financiera	1.697	14.031
Actividades inmobiliarias y de alquiler; servicios empresariales	13.441	110.487
Educación	1.222	8.707
Actividades sanitarias y veterinarias, servicios sociales	2.597	19.112
Otras actividades sociales, servicios personales	3.542	27.914
Total	71.850	550.228

FUENTE: IEA. Directorio de establecimientos con actividad económica en Andalucía

*Datos a 1 de enero de 2005.

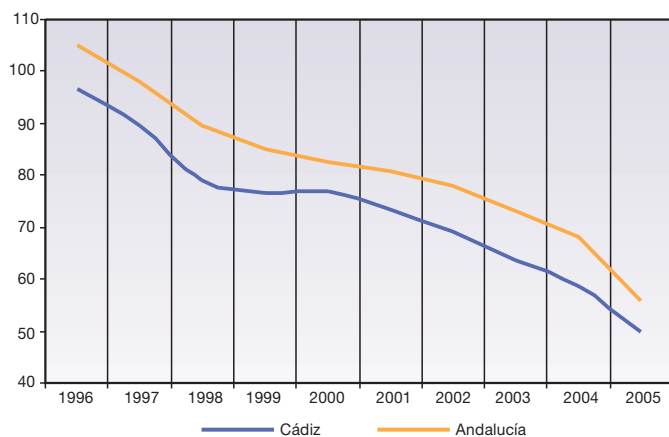
11.3. Características y actividad* del sistema bancario. Diciembre de 2005 (millones de euros)

	Cádiz	Andalucía
Oficinas bancarias		
Bancos	221	1.780
Cajas de ahorro	393	3.380
Cooperativas de crédito	57	1.062
Establecimientos financieros de crédito	13	72
Total	684	6.294
Depósitos		
Bancos	2.979	22.314
Cajas de ahorro	5.664	45.745
Cooperativas de crédito	430	12.436
Total	9.072	80.495
Créditos		
Bancos	9.290	65.413
Cajas de ahorro	9.194	75.370
Cooperativas de crédito	965	15.922
Total	19.448	156.704

FUENTE: Banco de España. Boletín estadístico

*Actividad referida al sector privado.

11.4. Evolución de la tasa de ahorro*. Periodo 1996-2005 (porcentaje)



FUENTE: Banco de España

*Tasa de ahorro: Cociente, expresado en porcentaje, entre los depósitos y los créditos.

Banco de España. El Banco de España, a través de su publicación *Boletín Estadístico*, muestra un compendio de información sobre todos los aspectos de la actividad financiera en España, tanto los que afectan a la estructura y funcionamiento del sistema propiamente dicho, como a la actividad de las distintas instituciones financieras.

Estadística de Hipotecas. Es una estadística que proporciona información sobre el número de bienes inmuebles que se han hipotecado y del importe obtenido al formalizar las correspondientes hipotecas. La estadística es realizada por el INE mensualmente a partir de la información facilitada de forma centralizada por los registros de la propiedad de todo el territorio nacional, incluidas Ceuta y Melilla, en virtud de un

convenio de colaboración firmado en 2004 entre las dos instituciones. Esta información se refiere a hipotecas inmobiliarias distinguiendo: fincas rústicas y urbanas (viviendas, solares y otras). Los resultados se clasifican por provincias y comunidades autónomas, según tipo de interés del préstamo, extensión de las fincas, régimen de la vivienda y tipo de entidad que concede el préstamo.

11.5. Otros indicadores financieros y empresariales. Año 2005^a (importe en miles de euros)

	Número		Importe	
	Cádiz	Andalucía	Cádiz	Andalucía
Hipotecas constituidas				
Rústicas	1.756	15.311	407.047	3.743.499
Urbanas	49.577	352.783	5.621.090	41.520.675
Sociedades Mercantiles^b				
Creadas	2.585	23.486	122.668	1.095.061
Que amplían capital	654	5.072	274.341	3.004.562
Sociedades disueltas	213	1.657		
Efectos de comercio en cartera impagados	30.269	418.973	96.965	1.060.234

FUENTES: INE. Estadística de Hipotecas. Base 2003
IEA. Estadística de Sociedades Mercantiles
INE. Estadística de Efectos de Comercio Impagados

^aDatos provisionales.

^bEl importe expresa el capital suscrito.

Estadísticas sobre Sociedades Mercantiles de Andalucía. Elaborada por el Instituto de Estadística de Andalucía, es una actividad cuyo objetivo es medir la demografía de las sociedades mercantiles en Andalucía. Ofrece información mensual y anual sobre las sociedades mercantiles constituidas, registradas durante el mes de referencia, así como de las sociedades que amplían y reducen capital, desembolsan dividendos pasivos, suspensiones de pagos y quiebras, sociedades disueltas y extinguidas, transformaciones de sociedades, escisiones y fusiones. La información para la elaboración de este trabajo, procede del Boletín del Registro Mercantil (BORME), clasificándose los resultados a nivel de comunidad autónoma y provincia. Los resultados presentados en cada informe corresponden al mes durante el cual se ha producido la inscripción en los registros mercantiles, de cualquiera de los movimientos mencionados.

Estadística de Efectos de Comercio Impagados. Elaborada por el INE, tiene como objetivo determinar mensualmente el número y el importe de los efectos comerciales de las entidades de crédito, en cartera y recibidos en gestión de cobro de clientes, que hayan vencido durante el mes de referencia y de éstos, los que hayan resultado impagados. Se obtienen datos sobre número y cuantía de los diferentes efectos, desagregados por clase de entidad: bancos, cajas de ahorros y cooperativas de crédito; y territorialmente a escala nacional por comunidades autónomas y provincias.

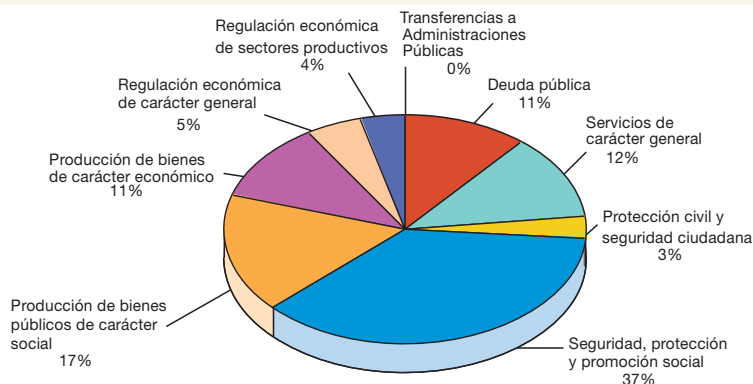
12 Cuentas de las administraciones públicas

12.1. Presupuesto de gastos de la Diputación Provincial de Cádiz. Año 2004 (millones de euros)

	Cádiz	Todas las Diputaciones
Operaciones corrientes		
Remuneraciones de personal	83,71	485,92
Compra de bienes corrientes y servicios	17,44	183,49
Gastos financieros	9,00	49,41
Transferencias corrientes	36,76	298,12
Total	146,91	1.016,94
Operaciones de capital		
Inversiones reales	30,93	265,60
Transferencias de capital	28,26	241,36
Total	59,19	506,97
Operaciones financieras		
Activos financieros	1,86	117,12
Pasivos financieros	13,47	241,33
Total	15,33	358,45
Total	221,42	1.882,35

FUENTE: Ministerio de Economía y Hacienda. Presupuestos de las Entidades Locales. Web

12.2. Distribución del presupuesto de gastos de la Diputación Provincial de Cádiz según funciones. Año 2004 (porcentaje)



FUENTE: Ministerio de Economía y Hacienda. Presupuestos de las Entidades Locales. Web

12.3. Presupuesto de ingresos de la Diputación Provincial de Cádiz. Año 2004 (millones de euros)

	Cádiz	Todas las Diputaciones
Operaciones corrientes		
Impuestos directos	7,48	63,87
Impuestos indirectos	10,50	69,08
Tasas y otros ingresos	11,74	232,00
Transferencias corrientes	127,53	812,69
Ingresos patrimoniales	1,85	14,65
Total	159,09	1.192,29
Operaciones de capital		
Enajenación de inversiones reales	-	74,23
Transferencias de capital	30,19	213,27
Total	30,19	287,49
Operaciones financieras		
Activos financieros	1,66	112,33
Pasivos financieros	30,48	290,24
Total	32,14	402,57
Total	221,42	1.882,35

FUENTE: Ministerio de Economía y Hacienda. Presupuestos de las Entidades Locales. Web

Presupuesto de las Entidades Locales. Ministerio de Economía y Hacienda. En esta publicación se presenta el presupuesto inicial de las entidades locales como una medida económica financiera en el ejercicio de referencia. En esta obra la realidad presupuestaria no se analiza a partir de una muestra diseñada al efecto, sino que llega a ella a través de la información facilitada por todas las diputaciones, consejos y cabildos, todos aquellos ayuntamientos que cuentan con

más de 5.000 habitantes y un porcentaje muy significativo de municipios con población inferior a 5.000 habitantes, así como la información relativa a todas las comarcas y las áreas metropolitanas. El objetivo general de esta actividad estadística es la obtención de las cifras de ingresos y gastos presupuestados por las entidades locales, siguiendo una clasificación económica de ingresos y gastos, y una clasificación funcional del gasto.

13 Protección social

13.1. Trabajadores afiliados del régimen general y minería del carbón según grupo de cotización y sexo. Año 2005

	Mujeres		Hombres		No consta	
	Cádiz	Andalucía	Cádiz	Andalucía	Cádiz	Andalucía
Ingenieros y licenciados	6.529	51.036	9.894	71.953	-	-
Ingenieros técnicos	9.167	68.400	8.060	54.960	-	-
Jefes administrativos	2.038	15.592	6.673	48.764	-	-
Ayudantes no titulados	2.048	16.442	5.542	37.335	-	-
Oficiales administrativos	14.245	100.899	15.536	109.257	-	-
Subalternos	6.448	43.639	7.087	47.796	-	-
Auxiliares administrativos	24.864	181.817	12.652	86.419	-	-
Oficiales de 1ª y 2ª	8.965	54.664	60.639	382.501	-	1
Oficiales de 3ª y especialistas	8.431	68.629	15.391	111.919	-	-
Peones	18.099	146.905	30.567	245.253	-	1
Trabajadores menores de 18 años	106	1.138	476	5.312	-	-
Otros	-	19	-	14	-	-
No consta grupo de cotización	-	-	-	-	-	-
Total	100.940	749.180	172.517	1.201.483	-	2

FUENTE: Ministerio de Trabajo y Asuntos Sociales

Sistema de la Seguridad Social. Constituye un conjunto de regímenes a través de los cuales el Estado garantiza a las personas comprendidas en su campo de aplicación la protección adecuada en las contingencias y situaciones que la ley define. Las cifras que se ofrecen sobre trabajadores afiliados a los distintos regímenes de la Seguridad Social no se

corresponden necesariamente con el número de trabajadores, sino con el de situaciones que generan obligación de cotizar; es decir, una misma persona se contabiliza tantas veces como situaciones de cotización tenga, ya sea porque tiene varias actividades laborales en un mismo régimen o en varios.

13.2. Pensiones de incapacidad permanente, de jubilación y de viudedad e importe medio por sexo. Año 2005* (importe: euros/mes)

	Mujeres		Hombres	
	Cádiz	Andalucía	Cádiz	Andalucía
Incapacidad permanente				
Nº de pensiones	5.667	58.998	20.232	128.694
Importe medio	640,70	547,00	813,50	717,72
Jubilación				
Nº de pensiones	18.872	219.483	62.543	466.271
Importe medio	522,65	474,49	785,58	706,38
Viudedad				
Nº de pensiones	47.947	328.633	1.767	23.253
Importe medio	477,27	440,51	391,55	348,94

FUENTE: Instituto Nacional de la Seguridad Social

*Pensiones en vigor a 31 de diciembre.

13.3. Número de beneficiarios* e importe total de las prestaciones familiares por hijo a cargo según modalidad. Año 2004

(importe: miles de euros/año)

	Cádiz	Andalucía
Contributivas		
Nº beneficiarios	25.519	151.273
Importe total	22.080	145.750
No contributivas		
Nº beneficiarios	12.476	52.494
Importe total	7.160	34.430

FUENTE: Ministerio de Trabajo y Asuntos Sociales. Anuario de estadísticas laborales y de asuntos sociales

*Media anual.

Se denominan pensiones a las prestaciones periódicas vitalicias o de duración indeterminada. Excepcionalmente también se llaman pensiones a las de orfandad, limitadas en tiempo, salvo que el beneficiario esté incapacitado para todo el trabajo con anterioridad al hecho causante de la prestación. Las clases de pensiones contributivas son las siguientes: incapacidad permanente, jubilación, viudedad, orfandad y a favor de familiares. El conjunto de las tres últimas se denomina pensiones de muerte y supervivencia, correspondiendo a las pensiones que se otorgan en caso de muerte del trabajador, cualquiera que fuera su causa. Las cifras sobre pensiones son obtenidas por el Instituto Nacional de la Seguridad Social (INSS) mediante la explotación del fichero de gestión de estas pensiones y facilitadas por este Organismo a la Subdirección General de Estadísticas Sociales y Laborales.

Se llaman pensiones no contributivas a las prestaciones periódicas vitalicias o de duración indeterminada concedidas a favor de aquellas personas que no han cotizado nunca al sistema de la Seguridad Social o que lo han hecho durante un tiempo insuficiente para alcanzar prestaciones de nivel contributivo por la realización de actividades profesionales. Dentro de esta categoría se incluyen las pensiones de jubilación e invalidez. Los datos relativos a pensiones no contributivas y prestaciones de la Ley de Integración Social de los Minusválidos (LISMI) son obtenidos por el IMSERSO mediante la explotación del fichero de gestión de estas prestaciones y facilitados por dicho Organismo a la Subdirección General de Estadísticas Sociales y Laborales.

13.4. Centros y plazas en centros de atención social según colectivos. Año 2005

	Centros		Plazas	
	Cádiz	Andalucía	Cádiz	Andalucía
Comunitarios	22	208	-	-
Mayores	64	566	1.828	13.481
Discapacitados	70	468	2.214	11.991
Primera infancia	87	861	4.142	37.896
Mujer	24	213	63	551
Juventud	54	421	144.596	1.096.957
Total	321	2.737	152.843	1.160.876

FUENTES: Consejería para la Igualdad y Bienestar Social
 Consejería para la Igualdad y Bienestar Social. Instituto Andaluz de la Mujer
 Consejería para la Igualdad y Bienestar Social. Instituto Andaluz de la Juventud

13.5. Menores en acogimiento residentes en centros de protección según tipo de programa. Año 2005*

	Cádiz	Andalucía
Programa de acogida inmediata	142	605
Programa de atención residencial básica	194	1.454
Programa de madres gestantes	-	18
Programa de trastornos de conducta	27	118
Programa de menores en conflicto social	8	64
Programa de discapacidades	24	110
Programa de emancipación	-	101
Programa de trastornos de la personalidad	-	40
Total	395	2.510

FUENTE: Consejería para la Igualdad y Bienestar Social

*Los datos indicados corresponden al número de plazas conveniadas con entidades en sus distintos centros más el número de plazas de los centros propios.

13.6. Acogimientos familiares y adopciones. Año 2005

	Cádiz	Andalucía
Acogimientos tramitados	118	683
Acogimientos formalizados	22	347
Adopciones propuestas	20	176
Adopciones constituidas	20	210

FUENTE: Consejería para la Igualdad y Bienestar Social

Consejería para la Igualdad y Bienestar Social. Ofrece información estadística relativa a las distintas prestaciones, programas y servicios gestionados por la Consejería para la Igualdad y Bienestar Social y por las corporaciones locales en el ámbito de los servicios sociales comunitarios. La información se estructura

en torno a los siguientes aspectos: servicios sociales comunitarios, infancia y familias, personas mayores, personas con discapacidad, drogodependencias, movimiento migratorios, zonas de transformación social, comunidad gitana, programa de solidaridad, voluntariado social, fundaciones y pensiones.

14 Participación

14.1. Diputados del Parlamento de Andalucía^a y diputados provinciales^b según partido político y sexo

	Mujeres		Hombres	
	Cádiz	Andalucía	Cádiz	Andalucía
Diputados al Parlamento de Andalucía				
IULV	-	1	1	5
PA	-	2	1	3
PP	3	12	2	25
PSOE	4	29	4	32
Total	7	44	8	65
Diputados Provinciales				
IULV	-	5	1	17
PA	-	2	2	5
PP	3	15	9	65
PSOE	5	47	8	65
Otros	1	1	2	4
Total	9	70	22	156

FUENTES: Parlamento de Andalucía. WEB. Elaboración propia
Consejería de Gobernación

^aSéptima Legislatura. Actualizado a 1/09/06.

^bAño 2003.

Parlamento de Andalucía. Es posible obtener información pormenorizada de la composición del Parlamento de Andalucía a través de su página web en www.parlamentodeandalucia.es, la cual supone una ventana abierta donde es posible comprobar el trabajo legislativo realizado así como los debates y la labor diaria de sus órganos internos de funcionamiento, además de constituir una herramienta de

documentación a disposición de todas las personas interesadas a través de la red. En ella se detallan las relaciones nominativas de los Diputados, Senadores y composición de la Presidencia del Parlamento de Andalucía, según las distintas Legislaturas. Asimismo se recogen los componentes de las Comisiones y Grupos de Trabajo constituidos.

14.2. Fedatarios públicos por sexo. Año 2006

	Mujeres		Hombres	
	Cádiz	Andalucía	Cádiz	Andalucía
Registradores de la propiedad y mercantiles	6	45	17	120
Notarios*	13	109	51	368

FUENTES: Colegio de Registradores de la Propiedad y Mercantiles de España.
Consejo General del Notariado de España. WEB. Elaboración propia

* Según el Real Decreto 1643/2000, de 22 de septiembre, quedan integrados los Cuerpos de Corredores de Comercio Colegiados y de Notarios en un Cuerpo único de Notarios.

14.3. Efectivos del Cuerpo Nacional de la Policía y de la Guardia Civil por sexo. Año 2006

	Mujeres		Hombres	
	Cádiz	Andalucía	Cádiz	Andalucía
Cuerpo Nacional de la Policía*	67	411	1.431	7.653
Guardia Civil	62	255	1.965	11.303

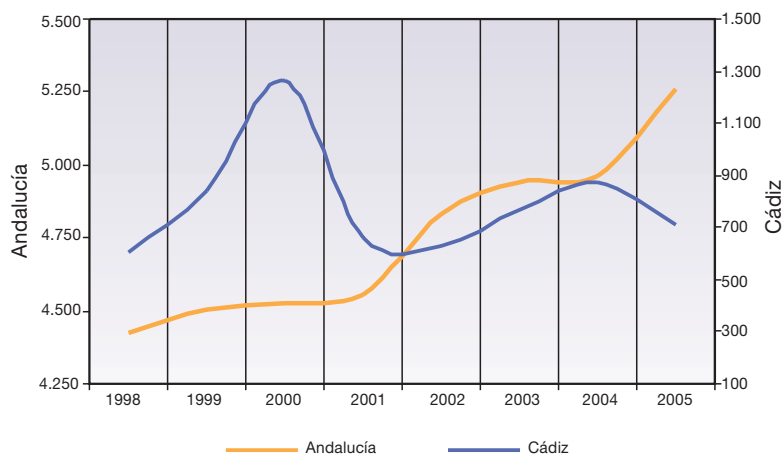
FUENTE: Ministerio del Interior. Secretaría de Estado de Seguridad. Gabinete de Coordinación y Estudios

*Año 2005

Ministerio del Interior. Tanto la Policía Nacional como la Guardia Civil dependen del Ministerio del Interior. Es la Dirección General del Gabinete de

Coordinación quien aporta los datos necesarios para la confección de esta estadística.

14.4. Evolución del número de quejas al Defensor del Pueblo. Periodo 1998-2005*



FUENTE: Defensor del Pueblo Andaluz

*En el dato de Andalucía se incluyen las consultas efectuadas por otras provincias a Andalucía.

Defensor del Pueblo Andaluz. Como Comisionado del Parlamento de Andalucía, tiene la obligación de dar cuenta de sus trabajos y de la actividad que desarrolla mediante un informe, que anualmente debe presentar ante el mismo. Además, el Defensor del Pueblo Andaluz puede ofrecer al Parlamento otros

estudios o informes extraordinarios que, según su criterio, merezcan realizarse, versando sobre temas muy distintos: problemas de la sanidad y del medio ambiente, temas que afectan a las personas discapacitadas y mayores, ancianos, depósitos de detenidos, etc.

14.5. Delitos según su naturaleza. Año 2004

	Cádiz	Andalucía
Homicidios y formas	880	4.454
Contra la libertad	82	333
Contra la libertad sexual	49	238
Omisión del deber de socorro	1	2
Contra la intimidad	1	30
Contra el honor	1	28
Contra las relaciones familiares	108	586
Contra el patrimonio	1.994	8.304
Contra el medio ambiente y la ordenación del territorio	8	51
Contra la seguridad colectiva	4	37
Contra la salud pública	1.178	2.340
Contra la seguridad del tráfico	1.240	5.712
De falsedades	65	363
Contra la administración pública	4	14
Contra la administración de justicia	291	1.304
Contra la Constitución	-	2
Contra el orden público	315	1.305
Contra la paz e independencia	1	5
Contra la comunidad internacional	-	-
Concurso de delitos	457	1.808
No consta	46	142
Total	6.725	27.058

FUENTE: INE. Estadísticas Judiciales de España

Estadísticas Judiciales de España. Esta operación estadística es realizada por el INE en colaboración con el Consejo General del Poder Judicial en virtud de un convenio suscrito entre dichos organismos. El sistema utilizado para la recogida de la información de la que se obtienen las estadísticas judiciales es el de boletines individuales que los Juzgados y Tribunales remiten trimestralmente a las Delegaciones Provinciales del INE, desde donde, una vez depurados, se reexpiden al Servicio de Estadísticas Judiciales para su codificación y tabulación.

A través de esta publicación, el INE muestra anualmente y con detalle provincial, la actividad de los juzgados y tribunales de los distintos órdenes judiciales, con excepción de lo social. La información se extiende a numerosas variables: el movimiento de asuntos registrados y resueltos, el número total de sentencias dictadas y el sentido de su fallo, condenatorio o absolutorio; los tipos de procedimientos o recursos utilizados según las distintas jurisdicciones, etc.

15 Cultura y tiempo libre

15.1. Bibliotecas públicas provinciales y fondos existentes en las mismas. Año 2005

	Cádiz	Andalucía ^g
Nº de bibliotecas públicas provinciales	1	8
Fondos		
Libros	100.451	803.957
Manuscritos	164	905
Documentos cartográficos ^a	1.057	2.931
Documentos gráficos ^b	-	14.555
Microformas	-	202
Documentos sonoros ^c	5.599	40.292
Documentos audiovisuales ^d	11.391	86.966
Documentos electrónicos ^e	1.922	11.501
Música impresa	71	585
Publicaciones periódicas (Nº títulos en curso de recepción) ^f	277	3.430

FUENTE: Consejería de Cultura

^a Incluye mapas bi y tridimensionales, globos terráqueos, planos, modelos topográficos, representaciones aéreas

^b Incluye impresos artísticos, originales artísticos, reproducciones artísticas, fotografías, carteles, grabados, láminas, posters y dibujos técnicos.

^c Incluye discos de vinilo, discos compactos, cintas magnetofónicas, cassetes.

^d Incluye diapositivas, grabaciones de vídeo (discos, láser-disc y DVD-vídeo), películas cinematográficas y transparencias de retroproyector.

^e Incluye disquetes, CD-ROM y DVD; e-books (títulos y suscripciones); bases de datos disponibles en soporte físico como en red local o a través de internet (no gratuitas).

^f Incluye periódicos y revistas. Se refiere al nº de títulos distintos de los que se han recibido números o fascículos durante el año de referencia, no al nº de números o fascículos recibidos de cada título.

^g No considerados los datos relativos a manuscritos, documentos gráficos y microformas de la Biblioteca Pública Provincial de Huelva. Información no disponible.

Estadística de bibliotecas públicas de Andalucía. Esta actividad es realizada anualmente por la Consejería de Cultura, con el fin de determinar el nivel de utilización social

de las bibliotecas y su importancia como instrumento difusor de la cultura, así como detectar las áreas territoriales y funcionales que precisen un incremento de recursos.

15.2. Bienes inmuebles sometidos a algún régimen de protección legal según interés cultural. Diciembre de 2005*

	Cádiz	Andalucía
Declarados como Bienes de Interés Cultural		
Monumentos	266	1.647
Conjuntos históricos	25	111
Zonas arqueológicas	8	85
Sitios históricos	-	49
Jardines históricos	-	13
Total	299	1.905
Expedientes incoados para declaración como Bienes de Interés Cultural		
Monumentos	18	167
Conjuntos históricos	1	22
Zonas arqueológicas	1	62
Sitios históricos	-	42
Total	20	293
Con expedientes incoados para su inscripción en el Catálogo Gral. del Patrimonio Histórico de Andalucía		
Genérica	1	13
Genérica colectiva	5	85
Monumentos	2	7
Zonas arqueológicas	-	3
Total	8	108
Inscritos en el Catálogo General del Patrimonio Histórico de Andalucía		
Genérica	2	76
Genérica colectiva	31	539
Monumentos	4	28
Zonas arqueológicas	1	18
Sitios históricos	2	2
Lugares de interés etnológico	4	11
Total	44	674

FUENTE: Consejería de Cultura

* En los últimos años se han realizado revisiones de los expedientes por lo que, en algunos casos, varios bienes inmuebles se han agregado formando un único bien, y viceversa, por tanto, esta serie no es comparable con las obtenidas en años anteriores.

Consejería de Cultura. La unidad estadística de esta Consejería proporciona estadísticas que permiten conocer, en lo que a equipamiento cultural se refiere, las características principales de las bibliotecas, archivos, museos, conjuntos monumentales y de los servicios que prestan. Asimismo, en lo que respecta a actividades

culturales, produce estadísticas que permiten conocer la utilización de los equipamientos culturales y de las actividades que en ellos se desarrollan, así como los grados de accesibilidad, cobertura y frecuencia de uso de los mismos.

15.3. Producción editorial según tipo. Año 2005

	Cádiz	Andalucía
Monografías	223	8.037
Folletos	64	846
Publicaciones periódicas	36	364
Hojas sueltas	19	171
Casetes	-	26
Mapas ^a	154	206
Postales ^b	-	359
C.D.	56	925
Carteles	26	300
DVD	34	101
Otros ^c	5	245
Total	617	11.580

FUENTES: Consejería de Cultura. Depósito Legal de Andalucía

^aIncluyen: mapas, planos y cartas náuticas.

^bIncluyen: postales, tarjetas y crismas.

^cIncluyen: videos, discos LP y singles, partituras, láminas, publicaciones mixtas, publicaciones en línea, etc.

Estadística de Producción Editorial en Andalucía.

Es una estadística realizada anualmente por la Consejería de Cultura, que permite conocer el volumen de producción de la industria editorial de Andalucía, abarcando las publicaciones de documentos textuales,

gráficos, sonoros, audiovisuales y electrónicos. Además permite conocer la evolución del patrimonio bibliográfico andaluz, determinando el grado de eficacia y rentabilidad de los recursos empleados en el fomento de la actividad editorial.

15.4. Espectáculos taurinos. Año 2005*

	Cádiz	Andalucía
Corridas de toros	35	188
Novilladas con picadores	11	79
Novilladas sin picadores	6	85
Becerradas	3	44
Espectáculos cómicos	9	45
Festivales taurinos	21	97
Espectáculos con rejones	5	58
Festejos populares	42	385
Total	132	981

FUENTE: Consejería de Gobernación

*No se incluyen los espectáculos mixtos.

Consejería de Gobernación. Proporciona información estadística sobre espectáculos taurinos

y sobre volumen de juegos en casinos, bingos y máquinas tipo B.

15.5. Espectadores y recaudación en las salas de proyección. Año 2004

	Cádiz	Andalucía
Espectadores		
De películas nacionales	392.203	2.358.474
De películas extranjeras	3.252.810	18.225.345
Total	3.645.013	20.583.819
Recaudación (miles de euros)		
Por películas nacionales	1.448	9.995
Por películas extranjeras	12.141	77.706
Total	13.589	87.701
Gasto medio por espectador (euros)		
En películas nacionales	3,69	4,24
En películas extranjeras	3,73	4,26
En general	3,73	4,26

FUENTE: Ministerio de Cultura. Instituto de la Cinematografía y de las Artes Audiovisuales

Ministerio de Cultura. Instituto de la Cinematografía y de las Artes Audiovisuales.

Los datos relativos a cinematografía proceden de las Estadísticas de Cinematografía, elaboradas por la Subdirección General de Fomento de la Industria Cinematográfica y Audiovisual del Instituto de la

Cinematografía y de las Artes Audiovisuales (ICAA), perteneciente al Ministerio de Cultura. El objetivo general de esta actividad estadística es proporcionar información sobre las áreas de producción, exhibición, distribución y protección cinematográfica.

15.6. Volumen de juego según tipo. Año 2005

(millones de euros)

	Cádiz	Andalucía
Casinos	62,60	416,64
Bingos	130,52	553,85
Máquinas tipo B*	221,79	1.618,31
Loterías y apuestas del Estado	182,13	1.283,54

FUENTES: Consejería de Gobernación
Ministerio de Economía y Hacienda. Loterías y Apuestas del Estado

*Máquinas tipo B: Aquellas que a cambio del precio de la partida conceden al usuario un tiempo de uso o de juego y, eventualmente, un premio cuyo valor no podrá exceder de 20 veces el fijado como precio de la partida. Esta clase de instrumentos deben devolver un 75% como mínimo de las apuestas efectuadas.

15.7. Licencias federativas de las principales actividades deportivas. Año 2005

	Cádiz	Andalucía
Federación Andaluza de Caza ^a	11.979	106.554
Federación Andaluza de Baloncesto	3.805	68.591
Federación Andaluza de Golf	9.434	42.207
Federación Andaluza de Pesca	1.386	16.221
Federación Andaluza de Balonmano	1.171	11.921
Federación Andaluza de Fútbol Sala	1.913	8.090
Federación Andaluza de Tiro Olímpico	930	7.929
Federación Andaluza de Vela	4.745	7.596
Federación Andaluza de Natación	1.248	7.067
Federación Andaluza de Tenis	1.040	6.706
Total^b	47.690	357.641

FUENTE: Consejería de Turismo, Comercio y Deporte

^a El total para Andalucía recoge 84 licencias no adscritas a ninguna de las provincias andaluzas.

^b Incluye el total de licencias federativas en Andalucía, excepto las de las siguientes federaciones: deportes para sordos, esquí náutico, fútbol, pádel, salvamento y socorrismo, y voleibol.

Consejería de Turismo, Comercio y Deporte. Proporciona estadísticas de la actividad deportiva de la población andaluza, registrando los hábitos deportivos, las características principales de las

instalaciones deportivas públicas y privadas, así como los grados de accesibilidad, cobertura y frecuencia de uso de las citadas instalaciones.

16 Grandes cifras de la economía

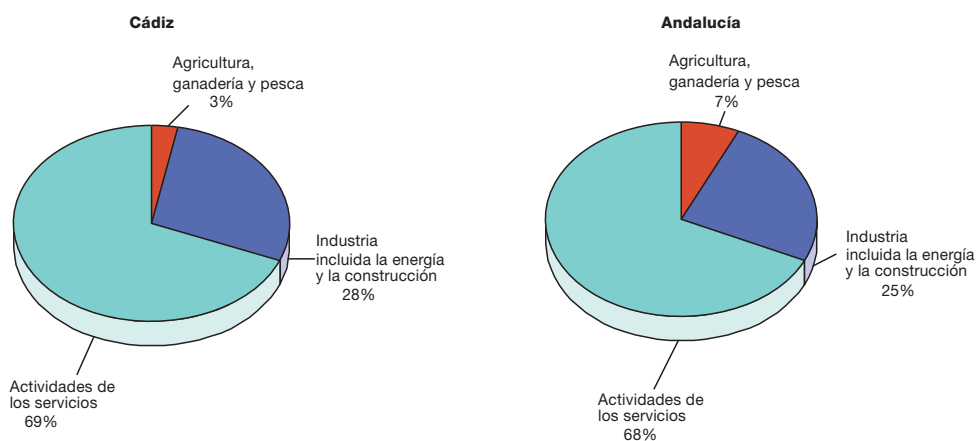
16.1. Evolución del Producto Interior Bruto (PIB) a precios de mercado por sectores. Periodo 2000-2003* (precios corrientes, millones de euros)

	2000	2001	2002	2003
Agricultura, ganadería y pesca	605	588	590	485
Industria incluida la energía y la construcción	3.131	3.506	3.998	4.131
Energía	398	415	531	624
Industria	1.734	1.819	1.919	1.886
Construcción	999	1.272	1.547	1.621
Actividades de los servicios	8.046	8.627	9.072	9.899
Servicios de mercado	5.573	5.967	6.358	6.916
Servicios de no mercado	2.473	2.660	2.714	2.983
Impuestos netos sobre los productos	1.233	1.282	1.393	1.563
PIB total Cádiz	13.015	14.004	15.053	16.079
Variación anual (%)	-	7,60	7,49	6,82
PIB total Andalucía	83.844	90.461	97.682	105.988
Variación anual (%)	-	7,89	7,98	8,50

FUENTE: INE. Contabilidad Regional de España. Base 2000

*Los datos de 2001, 2002 y 2003 son provisionales.

16.2. Distribución del PIB por sectores. Año 2003* (porcentaje)



FUENTE: INE. Contabilidad Regional de España. Base 2000

*Resultados provisionales.

16.3. Evolución de la cuenta de renta de los hogares^a. Periodo 2000-2003

(millones de euros)

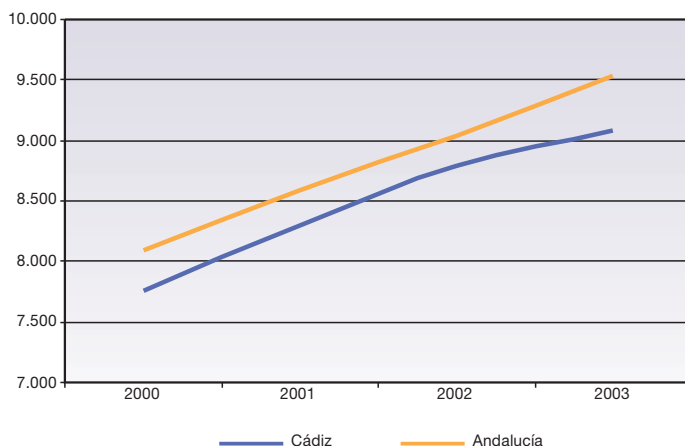
	2000	2001	2002	2003
Empleos				
Impuestos corrientes sobre la renta, patrimonio, etc.	651	720	800	844
Cotizaciones sociales	1.861	2.013	2.146	2.323
Otras transferencias corrientes	755	765	790	863
Renta disponible bruta	8.595	9.251	9.864	10.302
Recursos				
Excedente de explotación bruto/rentas mixtas	2.570	2.802	3.052	3.183
Remuneración de los asalariados	6.294	6.819	7.204	7.628
Rentas de la propiedad netas ^b	278	303	290	296
Prestaciones sociales distintas de las transferencias sociales en especie	1.902	2.026	2.211	2.321
Otras transferencias corrientes	817	801	845	904

FUENTE: INE. Contabilidad Regional de España. Base 2000. Cuenta de Renta de los Hogares

^aLos datos de 2001, 2002 y 2003 son provisionales.

^bDiferencia entre recursos y empleos de las rentas de la propiedad.

16.4. Evolución de la renta bruta disponible per cápita. Periodo 2000-2003 (euros)



FUENTE: INE. Contabilidad Regional de España. Base 2000. Cuenta de Renta de los Hogares

Contabilidad Regional de España (CRE). Es una operación estadística que el INE viene realizando desde el año 1986 y cuyo principal objetivo es ofrecer una descripción cuantificada, sistemática y lo más completa posible de la actividad económica regional en España (comunidades autónomas y provincias), durante el período de referencia considerado. La información que proporciona permite analizar y evaluar la estructura y evolución de las economías regionales, y sirve de base estadística para el diseño, ejecución y seguimiento de las políticas regionales.

En el 2005, el INE realizó el cambio de base de la Contabilidad Regional de España, pasando de base 1995 a base 2000, con el fin de adaptarse al nuevo marco contable. Este cambio de base ha provocado revisiones en el nivel del PIB a precios corrientes de las comunidades autónomas. La CRE-2000 incorpora los mismos cambios estadísticos (fundamentalmente nuevas fuentes de información y procedimientos de estimación) y conceptuales (nuevo tratamiento de los SIFMI y nuevo método para la obtención de estimaciones de volumen) que las cuentas nacionales.

17 Información específica

17.1. Superficie y distribución del viñedo. Año 2005

	Superficie (Has.)	Producción Total	Producción por Ha.	Calificado (kgs.)		Total
				Superior	Zona	
Jerez de la Frontera	6.533	42.278.419	6.472	39.742.530	1.904.315	41.646.845
El Puerto de Santa María	471	3.902.668	8.279	3.311.991	349.099	3.661.090
Sanlúcar de Barrameda	1.285	12.282.979	9.558	10.003.727	940.426	10.944.153
Chiclana de la Frontera	312	2.152.070	6.907	-	2.139.303	2.139.303
Chipiona	174	1.678.362	9.627	524.583	974.249	1.498.832
Lebrija	203	1.128.034	5.566	2.857	1.119.293	1.122.150
Puerto Real	259	1.754.030	6.779	-	1.744.928	1.744.928
Rota	203	2.131.205	10.503	999.280	853.738	1.853.018
Trebujena	801	4.812.900	6.006	3.967.959	815.723	4.783.682
Total	10.241	72.120.667	7.042	58.552.927	10.841.074	69.394.001

FUENTE: Consejo Regulador de las Denominaciones de Origen "Jerez-Xérès-Sherry" y "Manzanilla"
Producción: Kilogramos de uva

17.2. Evolución de las exportaciones de vino efectuadas al mercado nacional. Periodo 2001-2005 (litros)

	2001	2002	2003	2004	2005
Andalucía	9.892.835	9.089.001	8.670.443	9.563.343	8.542.270
Asturias	110.244	110.922	85.041	108.573	98.428
Baleares	153.753	-	102.563	144.774	80.389
Canarias	111.476	211.494	-	35.625	42.115
Cantabria	113.753	114.635	109.123	132.674	139.930
Castilla-La Mancha	130.399	120.772	253.802	683.854	585.072
Cataluña	1.017.623	1.070.290	994.715	1.067.173	918.311
Extremadura	-	123.865	112.719	127.597	104.014
Madrid	1.387.843	1.637.539	1.599.475	822.338	2.018.705
Murcia	-	112.916	91.613	78.039	59.716
País Vasco	278.712	222.464	214.951	296.186	286.818
Valencia	234.910	372.005	301.667	409.980	360.051
Otros	436.265	446.520	278.350	240.187	276.223
Total	13.867.813	13.632.423	12.814.462	13.710.343	13.512.042

FUENTE: Consejo Regulador de las Denominaciones de Origen "Jerez-Xérès-Sherry" y "Manzanilla"

17.3. Producción de viñedos

(toneladas)

	2003		2004		2005	
	Cádiz	Andalucía	Cádiz	Andalucía	Cádiz	Andalucía
Uva de mesa	1.220	35.243	1.220	29.136	888	32.051
Uva de transformación						
Vinificación	114.503	302.306	106.500	254.752	75.097	206.008
Vino + Mosto (Hl)	531.459	1.893.054	518.776	1.509.479	363.970	1.242.667

FUENTE: Consejería de Agricultura y Pesca

17.4. Evolución de las ventas por tipos de vinos. Periodo 2001-2005

(litros)

	2001	2002	2003	2004	2005
Manzanilla	9.199.841	8.949.781	8.069.706	9.012.677	8.353.520
Fino	19.107.361	18.588.006	17.085.418	15.926.942	15.416.333
Pale Cream	4.953.760	6.884.447	5.211.731	5.622.167	4.369.659
Amontillado	4.246.080	3.442.223	3.616.820	4.191.093	4.160.739
Medium	18.399.681	16.522.672	15.816.154	13.354.942	13.000.304
Oloroso	1.415.360	1.376.889	1.026.098	1.073.481	1.106.995
Cream	12.738.241	13.080.449	13.043.877	12.891.940	12.764.710
Otros	707.680	688.445	693.719	791.085	832.858
Total	70.768.005	69.532.913	64.563.523	62.864.327	60.005.118

FUENTE: Consejo Regulador de las Denominaciones de Origen "Jerez-Xérès-Sherry" y "Manzanilla"

17.5. Evolución de las exportaciones de vino efectuadas al mercado internacional. Periodo 2001-2005 (litros)

	2001	2002	2003	2004	2005
G. Bretaña/N. Irlanda	20.569.627	21.346.840	19.338.760	20.297.914	18.199.941
Holanda	18.876.618	18.041.325	16.920.394	14.401.152	14.354.001
Alemania	8.723.189	7.499.469	7.319.945	6.573.436	6.440.984
Bélgica-Luxemburgo	1.536.828	1.405.835	1.283.920	1.386.416	1.679.401
Estados Unidos	2.557.948	2.292.790	2.567.811	2.264.643	2.065.871
Dinamarca	708.856	572.862	656.177	495.681	461.361
Suecia	688.554	685.429	566.425	453.474	471.551
Canadá	458.585	511.830	532.009	489.487	454.317
Irlanda	409.986	376.870	253.504	233.921	251.312
Suiza	268.143	256.911	183.663	204.978	204.869
Otros	2.101.858	2.221.876	2.126.453	2.352.882	1.909.350
Total	56.900.192	55.212.037	51.749.061	49.153.984	46.492.958

FUENTE: Consejo Regulador de las Denominaciones de Origen "Jerez-Xérès-Sherry" y "Manzanilla"

Anexo. Datos municipales

	Población total Año 2005	Población mujeres Año 2005	Porcentaje de población < de 20 años Año 2005	Porcentaje de población > de 65 años Año 2005	Población extranjera residente Año 2005		Saldo migratorio Año 2005	Nacimientos Año 2005	Defunciones Año 2005	Superficie dedicada a cultivos herbáceos y barbecho Año 2005	
					Total de extranjeros	Nacionalidad predominante					
						Nacionalidad Número de extranjeros					
Cádiz (Provincia)	1.180.817	593.117	23,50	12,62	27.720	Marruecos	5.728	7.835	14.489	9.233	255.406
Alcalá de los Gazules	5.633	2.748	25,56	16,30	29	Alemania	8	-18	79	65	4.603
Alcalá del Valle	5.355	2.605	25,19	13,78	22	Marruecos	6	5	55	36	1.769
Algar	1.644	771	19,34	18,73	3	No representativo	-	-31	9	14	369
Algeciras	111.283	54.737	23,62	12,49	5.021	Marruecos	3.076	1.259	1.465	889	0
Algodonales	5.630	2.748	23,06	16,64	56	Alemania	28	42	72	43	3.058
Arcos de la Frontera	29.420	14.713	25,61	12,78	331	Reino Unido	62	357	389	270	32.540
Barbate	22.496	11.202	24,68	12,90	492	Marruecos	129	21	203	176	1.999
Barrios (Los)	20.119	9.987	26,31	9,31	943	Reino Unido	356	561	275	127	689
Benalup											
-Casas Viejas	6.754	3.317	27,21	10,88	57	Marruecos	9	65	78	42	2.095
Benaocaz	729	356	21,54	12,48	6	Alemania	3	-7	7	8	251
Bornos	8.164	4.125	25,32	12,82	52	Reino Unido	16	-46	94	63	3.466
Bosque (El)	2.004	973	22,85	12,77	29	Marruecos	14	10	28	13	951
Cádiz	131.813	68.791	18,46	16,44	1.201	Marruecos	171	-1.088	1.164	1.332	0
Castellar											
de la Frontera	2.874	1.407	24,95	12,04	164	Alemania	70	32	32	16	882
Chiclana											
de la Frontera	70.338	34.708	26,45	9,13	1.867	Reino Unido	506	1.304	998	361	5.580
Chipiona	17.730	8.839	25,45	10,94	335	EE.UU. de América	71	45	220	139	2.109
Conil de la Frontera	19.417	9.552	24,01	11,73	706	Alemania	197	340	240	121	3.956
Espera	3.909	1.921	22,84	14,68	15	Lituania	5	22	42	24	10.441
Gastor (El)	1.948	923	21,20	18,58	21	Reino Unido	9	-36	8	17	146
Grazalema	2.225	1.064	21,44	18,79	4	No representativo	-	5	17	19	169
Jerez de la Frontera	196.275	100.400	23,46	12,47	2.851	Marruecos	295	1.598	2.653	1.523	67.139
Jimena de la Frontera	9.754	4.671	22,14	16,39	1.022	Rumania	362	141	94	94	2.409
Línea de la											
Concepción (La)	62.682	31.618	23,45	14,23	2.725	Reino Unido	1.011	504	743	624	93
Medina-Sidonia	10.962	5.274	23,91	13,28	133	Reino Unido	37	122	113	137	13.813
Olvera	8.585	4.321	22,43	18,79	79	Reino Unido	36	27	82	81	3.680
Paterna de Rivera	5.354	2.566	25,87	12,14	7	Ucrania	3	28	68	39	928
Prado del Rey	5.968	2.988	23,16	14,93	61	Colombia	16	10	76	52	1.533
Puerto de											
Santa María (El)	82.306	41.378	24,66	10,14	2.430	EE.UU. de América	413	952	1.133	488	8.441
Puerto Real	37.886	18.809	23,90	9,86	536	Marruecos	128	195	475	257	10.495
Puerto Serrano	6.852	3.338	30,44	11,43	7	Polonia	7	-7	85	52	2.830
Rota	26.792	13.306	23,58	11,45	852	EE.UU. de América	395	186	373	207	4.479
San Fernando	92.666	46.913	24,14	11,64	980	Marruecos	190	444	1.215	624	23
San José del Valle	4.210	2.052	23,16	15,82	24	Argentina	6	17	44	31	6.286
San Roque	25.548	12.645	23,54	11,96	2.381	Reino Unido	1.039	456	294	174	171
Sanlúcar											
de Barrameda	63.187	31.612	24,25	11,33	558	Marruecos	91	226	791	441	8.546

Superficie dedicada a cultivos leñosos Año 2005	Número de vehículos turismos matriculados Año 2005	Número de hoteles y pensiones Año 2005	Establecimientos con actividad económica Año 2005			Paro registrado Año 2005	Contratos registrados Año 2005	Contratos indefinidos registrados Año 2005	IBI urbana: Número de recibos Año 2004	Renta neta media declarada Año 2004	
			Total de establecimientos	Actividad predominante							
				Actividad	Número de establecimientos						
37.081	39.924	551	71.850	Sección K	13.441	96.015	523.357	22.157	609.424	15.349,89	Cádiz (Provincia)
143	121	4	293	Sección H	41	448	2.079	42	3.135	12.055,84	Alcalá de los Gazules
1.290	91	1	180	Sección H	29	212	2.041	21	2.247	8.668,75	Alcalá del Valle
127	37	1	78	Sección H	21	159	677	8	732	11.127,48	Algar
39	4.567	34	8.227	Sección K	1.541	7.886	42.642	2.885	56.180	18.289,99	Algeciras
2.522	108	5	284	Sección H	48	437	2.613	26	2.894	9.666,72	Algodonales
1.606	879	32	1.586	Sección F	297	2.471	18.497	222	12.800	11.398,19	Arcos de la Frontera
31	524	38	1.270	Sección H	202	3.108	5.170	242	12.282	12.056,94	Barbate
205	840	8	1.307	Sección K	168	1.368	14.364	688	8.621	15.076,38	Barrios (Los)
											Benalup-
2	208	2	411	Sección F	83	434	4.267	76	2.937	11.088,02	Casas Viejas
49	13	3	45	Sección H	13	50	296	2	638	12.104,71	Benaocaz
90	161	3	323	Sección H	50	488	3.208	32	3.250	9.904,97	Bornos
196	48	6	141	Sección D	30	223	1.030	21	1.075	11.773,57	Bosque (El)
0	4.435	27	8.481	Sección K	1.927	12.213	59.887	2.803	62.360	17.849,94	Cádiz
											Castellar
393	79	1	131	Sección H	26	233	865	34	697	12.610,07	de la Frontera
											Chiclana
371	2.599	27	4.833	Sección K	983	4.351	25.969	1.805	46.250	14.800,60	de la Frontera
470	383	39	1.267	Sección H	250	1.530	10.097	227	19.011	12.247,18	Chipiona
48	598	53	1.446	Sección K	244	1.049	6.849	305	13.100	13.118,37	Conil de la Frontera
85	83	0	180	Sección F	55	205	2.835	18	1.650	10.092,65	Espera
1.161	53	1	84	Sección H	18	109	728	13	1.035	8.009,26	Gastor (El)
293	27	7	142	Sección H	42	158	813	25	1.785	10.671,96	Grazalema
8.021	8.145	40	12.183	Sección K	2.563	15.648	123.236	4.339	85.100	15.411,01	Jerez de la Frontera
1.059	209	7	539	Sección F	84	509	2.974	80	5.029	11.912,92	Jimena de la Frontera
0	1.870	13	3.164	Sección K	518	5.536	14.248	1.062	26.285	15.919,13	Línea de la
											Concepción (La)
57	319	7	594	Sección K	88	1.155	3.974	105	4.830	11.528,97	Medina-Sidonia
4.008	153	4	474	Sección K	69	543	4.033	77	4.364	10.093,55	Olvera
12	119	3	218	Sección F	31	575	1.616	12	2.489	10.485,51	Paterna de Rivera
679	99	6	422	Sección D	104	750	1.801	25	2.800	10.181,21	Prado del Rey
											Puerto de
621	3.176	30	5.544	Sección K	1.253	5.780	39.216	2.012	50.667	17.829,58	Santa María (El)
427	1.281	5	1.784	Sección K	288	3.749	16.861	644	17.866	16.044,00	Puerto Real
1.565	141	0	197	Sección H	33	359	3.038	23	3.323	9.596,45	Puerto Serrano
508	1.240	15	1.802	Sección K	348	1.717	11.448	557	24.632	15.267,42	Rota
0	3.094	6	4.025	Sección K	796	7.903	19.773	1.068	43.780	16.263,72	San Fernando
356	89	2	219	Sección H	37	236	3.471	17	1.970	10.662,23	San José del Valle
439	1.015	29	2.068	Sección K	537	1.837	17.227	1.012	16.729	17.491,85	San Roque
											Sanlúcar
1.406	1.493	9	3.496	Sección K	569	5.137	27.231	790	29.010	12.735,60	de Barrameda

CONTINÚA →

Anexo. Datos municipales

	Población total Año 2005	Población mujeres Año 2005	Porcentaje de población < de 20 años Año 2005	Porcentaje de población > de 65 años Año 2005	Población extranjera residente Año 2005			Saldo migratorio Año 2005	Nacimientos Año 2005	Defunciones Año 2005	Superficie dedicada a cultivos herbáceos y barbecho Año 2005
					Total de extranjeros	Nacionalidad predominante					
						Nacionalidad	Número de extranjeros				
Setenil											
de las Bodegas	3.016	1.468	24,47	16,84	8	Rep, Dominicana	3	10	33	39	3.369
Tarifa	17.199	8.428	22,72	13,53	1.054	Alemania	247	264	179	152	6.036
Torre Alháquime	877	417	20,64	18,59	5	No representativo	-	-10	3	2	506
Trebujena	6.893	3.324	23,10	14,25	84	Argelia	34	1	78	49	3.208
Ubrique	17.362	8.777	20,69	13,59	92	Marruecos	25	-141	171	150	1.280
Vejer de la Frontera	12.776	6.306	23,68	15,59	361	Alemania	84	-15	144	110	13.976
Villaluenga											
del Rosario	481	231	18,92	21,62	7	Alemania	3	11	0	4	52
Villamartín	12.145	6.041	26,18	12,92	90	Colombia	21	-25	149	108	15.742
Zahara	1.556	747	20,82	21,40	19	Reino Unido	10	-1	18	20	1.420
Andalucía	7.849.799	3.960.194	22,73	14,59	420.207	Marruecos	74.743	105.554	91.808	65.885	2.133.524

Superficie dedicada a cultivos leñosos Año 2005	Número de vehículos turismos matriculados Año 2005	Número de hoteles y pensiones Año 2005	Establecimientos con actividad económica Año 2005			Paro registrado Año 2005	Contratos registrados Año 2005	Contratos indefinidos registrados Año 2005	IBI urbana: Número de recibos Año 2004	Renta neta media declarada Año 2004	
			Actividad predominante								
			Total de establecimientos	Actividad	Número de establecimientos						
2.063	44	1	141	Sección H	24	142	2.044	15	1.513	9.896,02	Setenil de la Bodegas
0	415	53	1.140	Sección H	268	1.967	4.457	394	10.826	12.448,50	Tarifa
804	15	0	30	Sección D	7	45	227	1	519	8.727,69	Torre Alháquime
764	103	1	311	Sección K	52	515	2.696	51	3.189	9.872,44	Trebujena
43	376	2	1.269	Sección D	361	2.362	4.818	172	8.546	10.410,46	Ubrique
206	328	17	725	Sección H	134	1.255	5.148	97	6.674	10.510,71	Vejer de la Frontera
2	4	3	16	Sección H	6	22	379	3	340	9.339,18	Villaluenga del Rosario
1.077	307	3	700	Sección K	96	1.054	7.329	102	5.200	12.322,57	Villamartín
964	32	3	80	Sección H	17	85	1.185	4	864	9.131,15	Zahara
1.828.590	264.603	3.030	550.228	Sección K	110.487	456.522	3.979.171	172.024	4.843.786	14.838,80	Andalucía

Fuentes de los datos municipales

Población

FUENTE: INE - Revisión del Padrón municipal de habitantes a 1 de enero de 2005.

Consideraciones a tener en cuenta:

- Cifras de población total referidas al 1 de enero de 2005, resultantes de la revisión del Padrón municipal, que han sido declaradas oficiales por el Gobierno mediante el Real Decreto 1358/2005, de 18 de noviembre.
- Unidad de medida: habitantes.

Porcentajes de población

FUENTE: INE - Revisión del Padrón municipal de habitantes a 1 de enero de 2005.

Consideraciones a tener en cuenta:

- Cifras de población referidas al 1 de enero de 2005, resultantes de la revisión del Padrón municipal, que han sido declaradas oficiales por el Gobierno mediante el Real Decreto 1358/2005, de 18 de noviembre.

Población extranjera residente

FUENTE: INE - Revisión del Padrón municipal de habitantes a 1 de enero de 2005.

- Unidad de medida: habitantes extranjeros.

Nacionalidad predominante

FUENTE: INE - Revisión del Padrón municipal de habitantes a 1 de enero de 2005.

Consideraciones a tener en cuenta:

- Sólo se consideran aquellos municipios en los que residen más de 5 extranjeros y en los que la nacionalidad predominante aporta al menos 2 extranjeros.
- Cuando en un municipio coincide el número de extranjeros aportados por dos o más nacionalidades, se considera aquella que aporte mayor número de extranjeros para Andalucía.
- Unidades de medida: nacionalidad que predomina en función del número de extranjeros y número de extranjeros aportados por dicha nacionalidad.

Saldo migratorio

FUENTE: IEA. Migraciones en Andalucía 2005.

Consideraciones a tener en cuenta:

- Las emigraciones recogidas son las que tienen como origen cualquier municipio andaluz y destino cualquiera de España o extranjero.
- Las inmigraciones recogidas son las que tienen como origen cualquiera de España o extranjero y destino cualquier municipio andaluz.

Nacimientos según lugar de residencia de la madre

FUENTE: IEA - Movimiento Natural de la Población 2005.

Defunciones por lugar de residencia

FUENTE: IEA - Movimiento Natural de la Población 2005.

Superficie dedicada a cultivos herbáceos y barbecho

FUENTE: Consejería de Agricultura y Pesca. Año 2005.

Consideraciones a tener en cuenta:

- Datos estimados.
- Los datos provinciales y el total para la Comunidad Autónoma andaluza, tienen como fuente el Anuario Estadístico de Andalucía 2006, y están referidos al año 2004.
- Unidad de medida: hectáreas.

Superficie dedicada a cultivos leñosos

FUENTE: Consejería de Agricultura y Pesca. Año 2005.

Consideraciones a tener en cuenta:

- Datos estimados.
- Los datos provinciales y el total para la Comunidad Autónoma andaluza, tienen como fuente el Anuario Estadístico de Andalucía 2006, y están referidos al año 2004.
- Unidad de medida: hectáreas.

Número de vehículos turismos matriculados

FUENTE: Ministerio del Interior. Dirección General de Tráfico. Estadística de vehículos matriculados. Año 2005.

Consideraciones a tener en cuenta:

- Los datos provinciales y el total para la Comunidad Autónoma andaluza, tienen como fuente el Anuario Estadístico de Andalucía 2006, y están referidos al año 2005.
- Los datos municipales tienen carácter provisional.

Número de hoteles y pensiones

FUENTE: Consejería de Turismo, Comercio y Deporte. Dirección General de Planificación Turística. Año 2005.

Consideraciones a tener en cuenta:

- Datos provisionales.
- Se contabilizan todos aquellos establecimientos que hayan tenido actividad en algún periodo del año.

Establecimientos con actividad económica

FUENTE: IEA. Directorio de Establecimientos con Actividad Económica en Andalucía. Año 2005.

Consideraciones a tener en cuenta:

- Información referida a 1 de enero.
- Cuando en un municipio coincide el número de establecimientos aportado por dos o más secciones, se considera aquella que aporte mayor número de establecimientos para Andalucía.
- Unidad de medida: sección de actividad que predomina en función del número de establecimientos y número de establecimientos aportados por dicha sección de actividad.

Paro registrado

FUENTE: Servicio Andaluz de Empleo. Año 2005.

Consideraciones a tener en cuenta:

- Media anual.

Contratos registrados

FUENTE: Consejería de Empleo-Servicio Andaluz de Empleo. Año 2005

Consideraciones a tener en cuenta:

- Se contabilizan los contratos iniciales, las conversiones en indefinidos y las adscripciones de colaboración social.

IBI de naturaleza urbana. Número de recibos

FUENTE: Ministerio de Economía y Hacienda. Dirección General del Catastro. Impuesto sobre bienes inmuebles. Bienes de naturaleza Urbana. Año 2004

Renta neta media declarada

FUENTE: Agencia Tributaria. Año 2004.

- Unidad de medida: euros.

Notas:

'' Dato no disponible

- Dato no representativo

* Municipio inexistente en el año consultado