

Instituto de Estadística  
de Andalucía **IEA**  
Delegación Provincial de Granada  
Consejería de Economía y Hacienda

# Granada. Datos Básicos 2002







Granada. Datos Básicos  
2002

**Instituto de Estadística de Andalucía**

Pabellón de Nueva Zelanda

C/ Leonardo Da Vinci, s/n

Isla de la Cartuja

41092 Sevilla

Teléfono: 955 03 38 00

Fax: 955 03 38 16-17

E-mail: [sima@iea.junta-andalucia.es](mailto:sima@iea.junta-andalucia.es)

E-mail: [difus@iea.junta-andalucia.es](mailto:difus@iea.junta-andalucia.es)

[www.iea.junta-andalucia.es](http://www.iea.junta-andalucia.es)

# Granada. Datos Básicos 2002



Instituto de Estadística  
de Andalucía **IEA**  
Delegación Provincial de Granada  
Consejería de Economía y Hacienda

### **Datos catalográficos**

GRANADA datos básicos / Instituto de Estadística de Andalucía. -- 2002- . -- Sevilla : IEA, 2002- v. ; 24 cm

D.L. SE - 403-2002. -- ISSN 1579-0045

1. Medio físico. 2. Medio ambiente. 3. Educación. 4. Mercado de trabajo. 5. Salud. 6. Sector agropecuario. 7. Industria. 8. Urbanismo. 9. Construcción. 10. Transporte. 11. Precios. 12. Comercio. 13. Turismo. 14. Mercado financiero. 15. Hacienda pública. 16. Servicios sociales. 17. Participación Social. 18. Cultura. 19. Ocio. 20. Municipios.

DATOS ESTADÍSTICOS

### **Símbolos**

.. Dato no disponible

- Valor nulo

### **Siglas**

INE. Instituto Nacional de Estadística

INEM. Instituto Nacional de Empleo

IEA. Instituto de Estadística de Andalucía

SAS. Servicio Andaluz de Salud

### **Internet**

*Granada. Datos Básicos 2002* se difunde íntegramente a través de internet en el WEB del IEA, accesible en la dirección electrónica <http://www.iea.junta-andalucia.es>

Año de edición: 2002 Instituto de Estadística de Andalucía

### **Instituto de Estadística de Andalucía**

I.S.S.N.: 1579-0045

I.S.B.N.: 84-89718-78-4

Depósito Legal: SE-403-2002

Tirada: 2.500 ejemplares

### **Imprenta:**

Ruiz Melgarejo

# Índice

<b>1</b>	Territorio y medio ambiente	11
<b>2</b>	Población	13
<b>3</b>	Educación	16
<b>4</b>	Mercado de trabajo	19
<b>5</b>	Salud y sanidad	24
<b>6</b>	Sector primario	28
<b>7</b>	Sector industrial	31
<b>8</b>	Urbanismo, vivienda y construcción	33
<b>9</b>	Transportes y comunicaciones	36
<b>10</b>	Precios, comercio y turismo	38
<b>11</b>	Actividad financiera y empresarial	43
<b>12</b>	Cuentas de las administraciones públicas	47
<b>13</b>	Protección social	49
<b>14</b>	Participación	52
<b>15</b>	Cultura y tiempo libre	55
<b>16</b>	Grandes cifras de la economía	60
<b>17</b>	Información específica	62
<b>Anexo</b>	Datos municipales	64





# Presentación

Con la primera edición de un compendio de datos básicos de cada una de las ocho provincias andaluzas, la Consejería de Economía y Hacienda, a través de sus Delegaciones Provinciales y del Instituto de Estadística de Andalucía, pretende avanzar un paso más en la territorialización de la información a escalas cada vez más próximas al ciudadano, así como ampliar lo más posible su difusión.

**Granada. Datos Básicos 2002**, como cada una de las distintas ediciones provinciales, se presenta como una publicación de carácter eminentemente divulgativo, cuyo interés es poner a disposición de la ciudadanía andaluza los datos más relevantes acerca de la situación demográfica, medioambiental, económica, social, educativa, sanitaria y cultural de la provincia de Granada y de cada uno de sus municipios, y permite la comparación de resultados con los obtenidos para el ámbito autonómico.

Sensibilizar a los andaluces y andaluzas con el uso de la información estadística municipal y provincial, y facilitarles su comparación con los datos regionales, es una forma de profundizar en el conocimiento de una Comunidad Autónoma plural, suma de muchas singularidades. A ello se añade la incorporación, en cada una de las ediciones provinciales, de un capítulo diferenciado con los datos más relevantes de esa singularidad, como forma de resaltar una diversidad que es uno de los principales activos de Andalucía.

Editado en soporte de papel, **Granada. Datos Básicos 2002** puede consultarse también a través de la página web del IEA, **[www.iea.junta-andalucia.es](http://www.iea.junta-andalucia.es)**, donde todo usuario interesado puede realizar sugerencias y participar en las sucesivas ediciones de una publicación que nace con vocación de permanencia.

En suma, este compendio de indicadores estadísticos que hoy se presenta, pretende medir el pulso a la realidad territorial andaluza, para contribuir a su conocimiento, y estimular la reflexión y el análisis. Todo ello con el fin de abrir nuevas perspectivas de futuro para todos. Se trata, en definitiva, de seguir avanzando en la tarea común del desarrollo y la modernización de Andalucía.

**Magdalena Álvarez Arza**

Consejera de Economía y Hacienda  
Presidenta del Consejo Andaluz de Estadística



# 1 Territorio y medio ambiente

## 1.1. Municipios según extensión superficial, densidad y temperatura. Año 2000

	Granada	Andalucía
<b>Extensión superficial</b>		
< 5 km <sup>2</sup>	7	14
De 5 a 14 km <sup>2</sup>	25	68
De 15 a 29 km <sup>2</sup>	32	118
De 30 a 49 km <sup>2</sup>	26	125
De 50 a 99 km <sup>2</sup>	46	181
De 100 a 199 km <sup>2</sup>	19	142
De 200 a 499 km <sup>2</sup>	11	102
De 500 a 999 km <sup>2</sup>	2	17
Más de 1000 km <sup>2</sup>	0	2
<b>Densidad (hab./km<sup>2</sup>)</b>	64,0	83,8
<b>Temperaturas*</b>		
Máxima	40,6	43,8
Mínima	-5,8	-5,8

FUENTES: Consejería de Obras Públicas y Transportes. Instituto de Cartografía de Andalucía  
 Consejería de Medio Ambiente  
 INE. Padrón Municipal de Habitantes 2000

\* La temperatura está tomada en el aeropuerto.

**Consejería de Obras Públicas y Transportes.** La producción de estadísticas por parte del servicio competente de la Consejería de Obras Públicas y Transportes es muy variada y hace referencia a diversos aspectos, tanto del territorio y de la gestión del agua como de la protección y evaluación medioambiental. A través del Instituto de Cartografía, la Consejería proporciona, además, datos sobre posición geográfica, extensión superficial, altitud y zonas altimétricas.

## 1.2. Demandas de agua para uso urbano según sistemas de abastecimiento. Año 2000

Sistema de abastecimiento*	Demanda de agua		Fuente de suministro
	Población atendida	(hm <sup>3</sup> /año)	
<b>Granada</b>			
Baza	19.997	1,5	Subterránea
Granada (capital)	287.864	29,4	Superficial
Guadix	19.634	1,8	Subterránea
Loja	20.321	1,5	Subterránea
Costa Tropical y Contraviesa	97.778	9,4	Superficial/subterránea
<b>Total</b>	<b>445.594</b>	<b>43,6</b>	
<b>Andalucía</b>	<b>5.798.730</b>	<b>563,2</b>	

FUENTE: Consejería de Obras Públicas y Transportes

\* Municipios mayores de 15.000 habitantes y agrupaciones municipales constituidas para la gestión del abastecimiento y/o saneamiento.

### 1.3. Calidad de las aguas de consumo público según criterios de potabilidad. Año 1999

	Granada	Andalucía
Muestras analizadas	4.827	28.785
Muestras conformes (potables) %	97,10	94,70
Muestras no conformes (no potables) %	2,90	5,34

FUENTE: Consejería de Salud. D.G. de Salud Pública y Participación

**Consejería de Salud.** Este organismo ofrece información sobre calidad de las aguas de consumo público, población afectada por aguas calificadas como no potables y resultados de la vigilancia sanitaria

y ambiental de las playas. Todos estos datos se recogen a partir de análisis de muestras seleccionadas en diferentes puntos de muestreo.

### 1.4. Superficies incendiadas según tipos. Año 2000

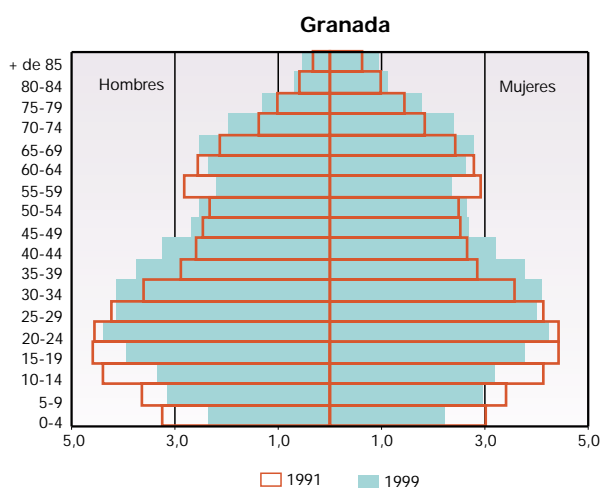
	Granada	Andalucía
<b>Conatos</b>		
Número	75	743
% sobre el total de incendios	78,9	80,2
<b>Incendios</b>		
Número	20	184
% sobre el total de incendios	21,1	19,8
<b>Total incendios</b>		
<b>Número de incendios</b>	<b>95</b>	<b>927</b>
<b>%</b>	<b>10,2</b>	<b>100,0</b>
<b>Superficie arbolada</b>		
Superficie (ha)	798,8	1.970,4
%	61,0	52,6
<b>Superficie matorral</b>		
Superficie (ha)	510,0	1.777,7
%	39,0	47,4
<b>Total superficie afectada</b>		
<b>Superficie (ha)</b>	<b>1.308,8</b>	<b>3.748,1</b>
<b>%</b>	<b>34,9</b>	<b>100,0</b>

FUENTE: Consejería de Medio Ambiente

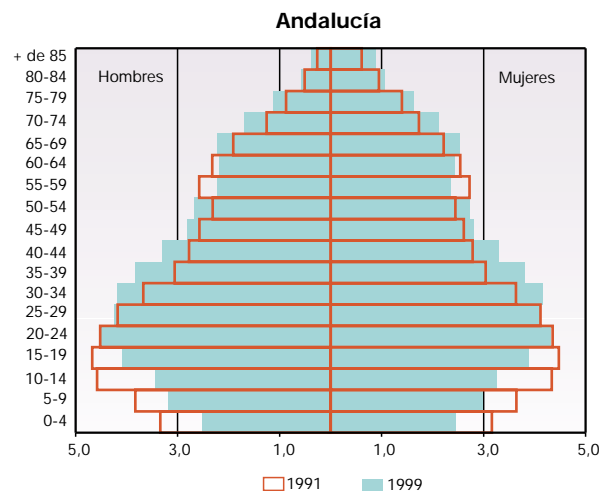
**Consejería de Medio Ambiente.** A través del Informe de Medio Ambiente proporciona, la Consejería junto a una serie de monografías sobre este tema, un conjunto de estadísticas que permiten conocer la situación del medio ambiente en Andalucía con relación al resto de España y en el contexto internacional, referida a temas tales como el clima, los suelos, los espacios forestales, los espacios naturales, la biodiversidad, el agua, el aire, los residuos, etc.

# 2 Población

## 2.1. Pirámides de población. Años 1991 y 1999 (porcentaje)



Población de derecho por sexo. Año 2000  
Mujeres 413.345  
Hombres 395.659



Población de derecho por sexo. Año 2000  
Mujeres 3.730.640  
Hombres 3.609.412

**Censos de población y padrones de habitantes.** El censo de población se define como un conjunto de operaciones consistentes en recopilar, resumir, valorar, analizar y publicar los datos de carácter demográfico, económico y social de todos los habitantes de un país y de sus divisiones político-administrativas, referidos a un momento dado.

En España los censos se realizan cada diez años. El último realizado es el del año 1991, y actualmente se está elaborando el correspondiente al año 2001, conjuntamente con el censo de viviendas.

El organismo responsable en la elaboración de estos censos es el INE.

Por su parte, el Padrón Municipal de Habitantes (PMH) es un registro administrativo, donde constan los vecinos de un municipio. A través del PMH es posible conocer determinadas características demográficas de la población residente en los municipios de España.

A partir de la ley 4/1996 de 10 de enero, se establecen los dispositivos necesarios para procurar la coordinación entre los padrones de todos los municipios y así implantar un padrón continuo.

De este modo, en la actualidad el padrón es un documento vivo que se actualiza constantemente por la Oficina del Padrón de cada ayuntamiento, mediante la inscripción de los nacidos de padres residentes y de los que fijan su residencia en el municipio procedentes de otros municipios o del extranjero. Cada ciudadano tiene la obligación de comunicar el alta en el municipio al que se traslada. Hasta la ley 4/1996, existía también la obligación de pedir la baja del municipio de origen, trámite que desaparece con la confrontación de los padrones de todos los municipios de la nación.

No obstante y aunque con el tiempo se estén introduciendo mejoras significativas en el control estadístico de la población española, los censos siguen constituyendo un instrumento de extraordinaria riqueza informativa, e ineludible cumplimiento por parte de la Administración.

FUENTES: IEA. Censo de Población de Andalucía 1991  
INE. Revisión del Padrón Municipal de Habitantes a 1-1-1999  
INE. Revisión del Padrón Municipal de Habitantes a 1-1-2000

## 2.2. Evolución de los principales indicadores demográficos. Años 1979, 1989 y 1999

	1979		1989		1999	
	Granada	Andalucía	Granada	Andalucía	Granada	Andalucía
ICF <sup>a</sup>	279	2,87	168	1,69	131	1,32
Edad media a la maternidad	28,7	28,47	28,8	28,56	30,2	30,09
Esperanza de vida al nacer <sup>b</sup>						
Mujeres	77,2	77,05	79,6	79,45	80,5	81,05
Hombres	72,1	70,88	72,9	72,58	74,0	74,17
Esperanza de vida a los 65 años						
Mujeres	16,7	16,64	18,1	18,02	18,7	18,98
Hombres	14,1	13,56	15,1	14,7	15,1	15,11
Tasa de mortalidad infantil <sup>c</sup>						
Niñas	14,68	13,96	6,52	7,68	7,92	4,87
Niños	16,80	17,6	9,87	9,59	5,42	5,55
Indicador coyuntural de primonupcialidad <sup>d</sup>						
Mujeres	94,2	0,96	78,1	0,76	63,1	0,64
Hombres	97,0	1	75,7	0,75	61,1	0,61
Edad media al primer matrimonio						
Mujeres	23,28	23,16	24,58	24,54	27,03	27,24
Hombres	25,77	25,73	26,65	26,78	28,92	29,1

FUENTE: IEA. Movimiento Natural de la Población

<sup>a</sup> Indicador coyuntural de fecundidad: Número medio de hijos por mujer en periodos de edad fértil.

<sup>b</sup> Esperanza de vida a la edad x: El número medio de años que puede esperar vivir una persona de edad x.

<sup>c</sup> Tasa de mortalidad infantil: Cociente entre las defunciones de menores de un año y los nacidos en ese año, expresado en tanto por mil.

<sup>d</sup> Indicador coyuntural de primonupcialidad: Mide la intensidad de la nupcialidad en un periodo determinado para el caso de matrimonio de solteros.

**Estadísticas del Movimiento Natural de la Población (MNP).** Se trata de una fuente demográfica indispensable para el seguimiento de los flujos de población (nacimientos, defunciones y matrimonios). Esta estadística se confecciona a partir de los boletines de partos, defunciones y matrimonios que con

periodicidad mensual son remitidos al INE desde los registros civiles. Por su parte el IEA participa activamente en la producción y difusión de la información del MNP gracias a los convenios de colaboración firmados con aquel organismo.

## 2.3. Inmigración, emigración, saldos migratorios y tasas. Año 1999

	Granada	Andalucía
<b>Inmigrantes</b>		
Mujeres	10.881	74.257
Hombres	10.636	74.558
<b>Emigrantes</b>		
Mujeres	12.086	76.530
Hombres	11.986	80.280
<b>Saldos migratorios</b>		
Mujeres	-1.205	-2.273
Hombres	-1.350	-5.722
<b>Tasas emigración</b>		
Mujeres	29,39	20,71
Hombres	30,47	22,45

FUENTE: IEA. Variaciones Residenciales en Andalucía

### Estadísticas de Variaciones Residenciales.

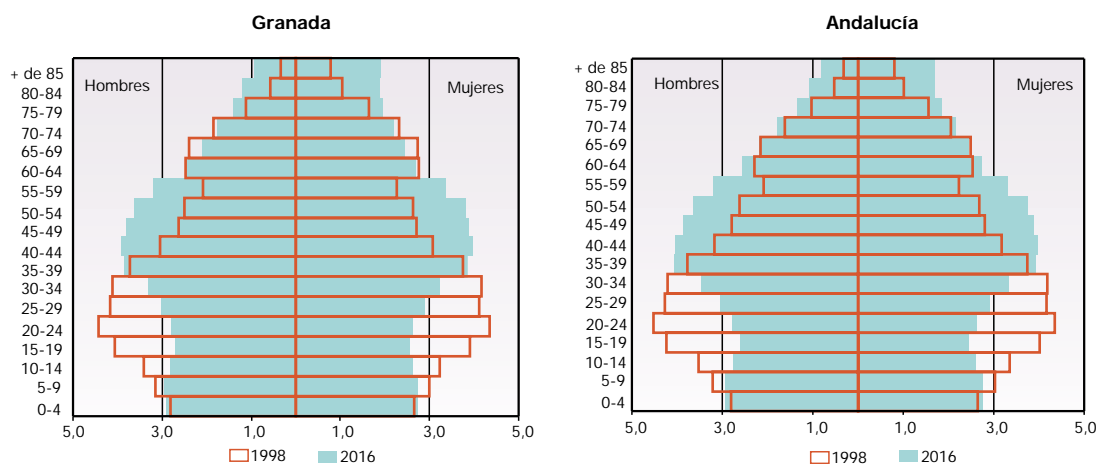
Esta estadística tiene como objetivo obtener información anual y de ámbito municipal de los movimientos migratorios que se producen en las distintas áreas geográficas. Esta estadística se confecciona a partir de los ficheros que gestionan los municipios, para el mantenimiento del padrón de habitantes, donde quedan registrados los cambios de residencia (altas y bajas) que se han producido a lo largo del periodo considerado.

## 2.4. Inmigrantes de nacionalidad extranjera por sexo y nacionalidad. Año 1999

	Mujeres		Hombres	
	Granada	Andalucía	Andalucía	Granada
África	49	1.291	75	2.496
Asia	12	262	23	316
América Central	15	223	6	120
América del Norte	4	130	9	159
América del Sur	43	993	23	595
Unión Europea	116	3.045	116	3.300
Resto de Europa	14	487	18	435
Oceanía	0	10	0	8
Apátridas	0	1	0	8
<b>Total</b>	<b>253</b>	<b>6.442</b>	<b>270</b>	<b>7.437</b>

FUENTE: IEA. Estadística de Variaciones Residenciales

## 2.5. Pirámides de población proyectadas. Años 1998 y 2016 (porcentaje)



FUENTE: IEA. Proyección de la Población de Andalucía. 1998-2051

**Proyecciones de la población.** La gestión pública, en sus diversos campos es en buena parte, una actividad de previsión y planificación que se apoya necesariamente en un conocimiento de las tendencias futuras de la población, de su estructura y su distribución espacial. Por esa razón la elaboración de proyecciones de

población constituye hoy en día una tarea ineludible para cualquier organismo público de estadística. Así, el IEA viene realizando y difundiendo desde el año 1995 proyecciones de población para distintos ámbitos temporales y territoriales.



## 3 Educación

### 3.1. Profesorado de enseñanza universitaria y no universitaria, según régimen, nivel educativo y sexo. Curso 1998-1999

	Mujeres		Hombres	
	Granada	Andalucía	Granada	Andalucía
Educación infantil	1.048	8.358	90	705
Educación primaria	2.426	21.010	1.594	12.956
Educación secundaria	2.273	21.290	2.801	25.022
Educación especial	91	451	57	218
Educación de adultos	144	1.144	132	829
Educación de régimen especial	132	1.082	175	1.277
Educación universitaria*	1.006	4.287	2.176	9.667

FUENTE: Consejería de Educación y Ciencia

\* Universidades públicas.

### 3.2. Alumnos matriculados en enseñanza según régimen y sexo. Curso 1999-2000

	Mujeres		Hombres	
	Granada	Andalucía	Granada	Andalucía
Educación infantil-preescolar	12.088	99.341	12.195	101.927
Educación primaria	28.955	266.624	30.577	279.618
Educación secundaria / EE.MM	36.186	336.684	36.665	341.666
Educación régimen especial	2.625	58.045	1.874	35.148
Universidad	33.162	143.978	27.775	127.941
<b>Total</b>	<b>113.016</b>	<b>904.672</b>	<b>109.086</b>	<b>886.300</b>

FUENTE: Consejería de Educación y Ciencia

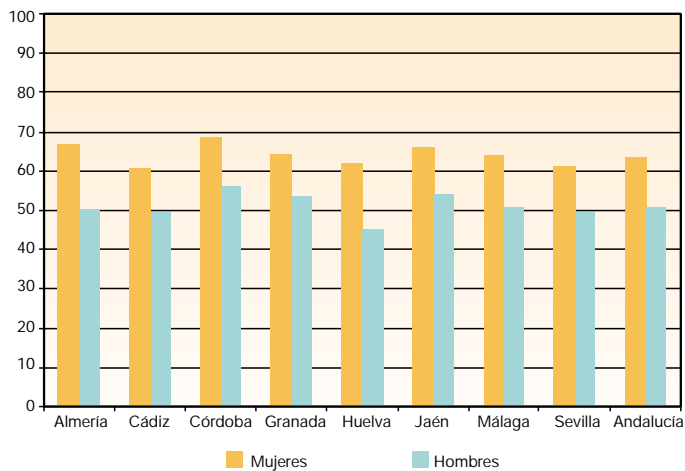
### 3.3. Alumnado matriculado y graduado según rama y sexo. Curso 1999-2000

	Mujeres		Hombres		Total	
	Granada	Andalucía	Granada	Andalucía	Granada	Andalucía
<b>Matriculados</b>						
Ciencias experimentales	3.918	13.720	4.101	12.435	8.019	26.155
Ciencias de la salud	4.465	14.745	2.630	7.764	7.095	22.509
Ciencias sociales y jurídicas	18.147	82.078	12.178	51.103	30.325	133.181
Humanidades	4.414	20.030	2.981	11.456	7.395	31.486
Enseñanzas técnicas	2.218	13.405	5.885	45.183	8.103	58.588
<b>Graduados</b>						
Ciencias experimentales	..	..	..	..	818	2.896
Ciencias de la salud	..	..	..	..	1.101	4.323
Ciencias sociales y jurídicas	..	..	..	..	3.950	16.162
Humanidades	..	..	..	..	1.157	3.884
Enseñanzas técnicas	..	..	..	..	844	4.586

FUENTE: Consejería de Educación y Ciencia

### 3.4. Tasas de idoneidad\* a los 15 años por sexo. Curso 1999-2000

(porcentaje)



FUENTE: Consejería de Educación y Ciencia

\*Tasa de idoneidad: porcentaje de alumnado de la edad considerada que se encuentra matriculado en el curso teórico correspondiente a esa edad. A los 15 años el curso teórico correspondiente es: 4º de ESO, 2º de BUP o 2º de FP2.

**Estadística de la Enseñanza en España.** Realizada por el Ministerio de Educación, Cultura y Deporte, muestra los resultados más recientes de las estadísticas estatales de la educación no universitaria, realizadas en el marco de cooperación establecido con las Comunidades Autónomas. Las variables que analiza son básicamente los centros educativos, y sus características según titularidad y nivel de enseñanza impartido, profesorado y alumnado según las características anteriores.

**Estadística de Enseñanza Universitaria.** Esta estadística es elaborada por el INE, y tiene por objetivo cubrir las necesidades de información con relación al alumnado matriculado en educación universitaria, según universidad, tipo de estudios y su comparación con los periodos anteriores.

### 3.5. Alumnos formados en cursos de formación ocupacional por sexo y edad. Años 1996 y 2000

	Mujeres		Hombres	
	Granada	Andalucía	Granada	Andalucía
<b>1996</b>				
<b>Edad</b>				
Menos de 25 años	628	4.181	448	3.520
De 25 a 34 años	..	..	..	..
De 35 años y más	..	..	..	..
<b>Total</b>	<b>1.630</b>	<b>9.440</b>	<b>981</b>	<b>6.996</b>
<b>2000</b>				
<b>Edad</b>				
Menos de 25 años	780	12.121	428	7.628
De 25 a 34 años	772	9.807	386	5.655
De 35 años y más	369	4.334	134	2.068
<b>Total</b>	<b>1.921</b>	<b>26.262</b>	<b>948</b>	<b>15.351</b>

FUENTE: Ministerio de Trabajo y Asuntos Sociales

**Ministerio de Trabajo y Asuntos Sociales.** A través del *Anuario de Estadísticas Laborales*, el Ministerio de Trabajo y Asuntos Sociales pone a disposición del usuario de información estadística un

amplio conjunto de informaciones relacionadas principalmente con el mercado de trabajo. En lo que interesa a este capítulo hay que resaltar la información que dedica el Ministerio a la formación ocupacional.

## 4 Mercado de trabajo

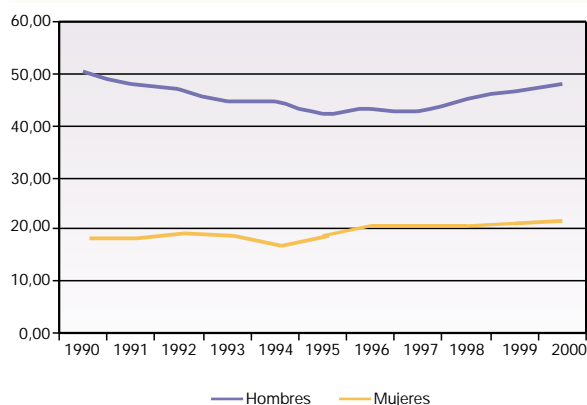
### 4.1. Evolución de la población de 16 y más años según relación con la actividad y sexo. Años 1996 y 2000 (miles de personas) (media anual)

	1996		2000	
	Granada	Andalucía	Granada	Andalucía
<b>Mujeres</b>				
Activos	112,6	1.011,1	110,9	1.110,5
Ocupados	67,9	590,9	74,4	726,5
Parados	44,7	420,2	36,5	384,1
Inactivos	216,4	1.883,2	231,6	1.898,4
Población contada aparte*	-	-	-	-
<b>Total</b>	<b>329</b>	<b>2.894,3</b>	<b>342,5</b>	<b>3.008,9</b>
<b>Hombres</b>				
Activos	185,8	1.686,5	185,8	1.761,5
Ocupados	135,1	1.231,4	154	1.442,4
Parados	50,7	455,1	31,8	319,1
Inactivos	124,8	976,4	132,5	1.014,6
Población contada aparte*	3,0	33,9	2,0	19,9
<b>Total</b>	<b>313,5</b>	<b>2.696,8</b>	<b>320,3</b>	<b>2.795,9</b>

FUENTE: INE. Encuesta de Población Activa

\*Personal que realiza el servicio militar.

### 4.2. Evolución de la tasa de empleo\* por sexo. Periodo 1990-2000 (porcentaje)



FUENTE: INE. Encuesta de Población Activa.

\*Tasa de empleo: cociente expresado en porcentaje entre población ocupada y la población de 16 y más años.

**Encuesta de Población Activa (EPA).** La EPA, que realiza el INE desde 1964, es una investigación continua y de periodicidad trimestral dirigida a la población que reside en viviendas familiares. Su objetivo es conocer la actividad económica en lo relativo a su componente humano. En este sentido, la finalidad principal de la EPA es obtener datos de la fuerza de trabajo y de sus diversas categorías (activos, ocupados, parados, inactivos) y obtener clasificaciones de estas categorías según diversas variables. Se trata de una operación de carácter muestral que abarca, aproximadamente a 64.000 familias, (de las cuales alrededor de 10.500 corresponden a Andalucía), lo que representa para España una muestra aproximada de 200.000 personas y para Andalucía de 35.000.

#### 4.3. Evolución de la población ocupada según sexo y estudios terminados. Años 1996 y 2000 (miles de personas) (media anual)

	1996		2000	
	Granada	Andalucía	Granada	Andalucía
<b>Mujeres</b>				
Analfabetos y sin estudios	8,5	74,3	8,3	66,4
Estudios primarios	15,0	128,8	13,7	125,5
Estudios secundarios y FP	29,3	262,7	32,9	359,8
Universitarios y otros	15,1	125	19,5	174,7
<b>Total</b>	<b>67,9</b>	<b>590,9</b>	<b>74,4</b>	<b>726,4</b>
<b>Hombres</b>				
Analfabetos y sin estudios	17,0	152,7	22,5	163,2
Estudios primarios	40,1	376,3	39,7	351,8
Estudios secundarios y FP	59,1	550,8	65,8	717,3
Universitarios y otros	18,9	151,6	25,9	210,1
<b>Total</b>	<b>135,1</b>	<b>1.231,4</b>	<b>154,0</b>	<b>1.442,4</b>

FUENTE: INE. Encuesta de Población Activa

#### 4.4. Evolución de la población ocupada por sexo y sectores económicos. Años 1996 y 2000 (miles de personas) (media anual)

	1996		2000	
	Granada	Andalucía	Granada	Andalucía
<b>Mujeres</b>				
Agricultura	4,8	41,9	7,3	55,9
Industria	4,4	39,5	4,8	53,1
Construcción	0,7	6,5	0,8	8,9
Servicios	58	503,1	61,4	608,6
<b>Total</b>	<b>67,9</b>	<b>590,9</b>	<b>74,4</b>	<b>726,5</b>
<b>Hombres</b>				
Agricultura	19,6	172,5	24,4	185,1
Industria	16,5	189,7	17,1	221,6
Construcción	23,4	175,2	28,1	256
Servicios	75,7	694,1	84,4	779,8
<b>Total</b>	<b>135,1</b>	<b>1.231,4</b>	<b>154,0</b>	<b>1.442,4</b>

FUENTE: INE. Encuesta de Población Activa

**Estadística de Empleo.** La información para la confección de esta estadística se obtiene el último día de cada mes de la base de datos corporativa actualizada en tiempo real por todas las oficinas de empleo del INEM y del Instituto Social de la Marina. A diferencia de la EPA, en la que la información se obtiene como resultado de una operación muestral, en el caso de esta estadística la información tiene carácter exhaustivo y es el resultado de la acción

administrativa que lleva a cabo el INEM.

La estadística de empleo proporciona cifras relativas a las demandas y ofertas de empleo por parte de los trabajadores y las empresas respectivamente, tanto las pendientes de satisfacer en el día de cierre de la estadística como las altas en el mes, flujo de colocaciones registradas, paro registrado y beneficiarios de prestaciones por desempleo.

#### 4.5. Paro registrado por sexo, edad y sectores económicos. Diciembre de 2001

	Mujeres		Hombres	
	Granada	Andalucía	Granada	Andalucía
<b>Agricultura</b>				
Menores de 25 años	94	2.249	61	2.026
Mayores de 25 años	384	6.068	380	5.558
<b>Industria</b>				
Menores de 25 años	172	2.079	197	2.309
Mayores de 25 años	1.350	17.922	1.312	17.581
<b>Construcción</b>				
Menores de 25 años	65	607	529	5.042
Mayores de 25 años	459	4.468	4.251	38.011
<b>Servicios</b>				
Menores de 25 años	1.681	15.641	914	8.350
Mayores de 25 años	10.296	96.658	6.386	57.894
<b>Sin empleo anterior</b>				
Menores de 25 años	1.764	19.068	687	8.636
Mayores de 25 años	2.855	34.270	855	8.268
<b>Total</b>				
<b>Menores de 25 años</b>	<b>3.776</b>	<b>39.644</b>	<b>2.388</b>	<b>26.363</b>
<b>Mayores de 25 años</b>	<b>15.344</b>	<b>159.386</b>	<b>13.184</b>	<b>127.312</b>

FUENTE: INEM

Tanto la estadística del INEM como la EPA facilitan datos relativos al número de parados. Sin embargo, las cifras que ofrecen ambas fuentes discrepan considerablemente. La razón fundamental de esa diferencia estriba en que la definición de población parada es distinta para cada una de ellas. Incluso las denominaciones son distintas. En la EPA se habla de 'población parada' y, en cambio, el INEM habla de 'paro registrado'. Para la EPA, una persona está parada cuando declara no tener empleo continuado, no haber trabajado en la semana de referencia, estar disponible

y buscar empleo en dicha semana. Sin embargo, la definición de 'paro registrado' que utiliza el INEM viene recogida en la Orden Ministerial de 11 de marzo de 1985. Según esta definición, el 'paro registrado' está constituido por el total de demandas en alta existentes a fin de mes, salvo un conjunto de excepciones que se detallan en la citada orden. A tenor de esta última definición, para ser considerado como parado no basta con querer trabajar y estar disponible para ello, sino que es necesario, además, demandar un puesto de trabajo en las oficinas del INEM.

#### 4.6. Trabajadores afiliados a la Seguridad Social en alta laboral según sexo y régimen. Diciembre de 2000

	Mujeres		Hombres		No consta	
	Granada	Andalucía	Granada	Andalucía	Granada	Andalucía
General y minería carbón	53.766	514.488	90.583	950.890	98	1.097
Especial autónomos	12.572	103.880	30.133	251.143	80	1.047
Especial agrario	44.647	292.646	31.275	256.831	63	482
Especial empleados del hogar	1.609	12.918	65	780	5	18
Especial trabajadores del mar	5	431	299	11.914	-	3
<b>Total</b>	<b>112.599</b>	<b>924.363</b>	<b>152.355</b>	<b>1.471.558</b>	<b>246</b>	<b>2.647</b>

FUENTE: Ministerio de Trabajo y Asuntos Sociales

#### 4.7. Personal de la Junta de Andalucía por sexo y edad. Año 2000

	Mujeres		Hombres	
	Granada	Andalucía	Granada	Andalucía
Menos de 30 años	14	483	15	262
De 30 a 41 años	1.043	11.061	699	6.632
De 42 a 53 años	1.062	9.474	912	7.924
De 54 y más años	320	2.966	521	4.305
<b>Total</b>	<b>2.439</b>	<b>23.984</b>	<b>2.147</b>	<b>19.123</b>

FUENTE: Consejería de Justicia y Administración Pública

#### 4.8. Evolución del número de beneficiarios de prestaciones por desempleo<sup>a</sup> según sexo. Años 1996 y 2000

(miles de personas) (media anual)

	1996		2000	
	Granada	Andalucía	Granada	Andalucía
Mujeres	7,4	63,9	6,1	57,3
Hombres	16,6	151,0	9,8	101,3
<b>IF<sup>b</sup></b>	<b>44,76</b>	<b>42,34</b>	<b>62,06</b>	<b>56,51</b>

FUENTE: INEM

<sup>a</sup> Se incluyen tanto los beneficiarios de prestaciones de nivel contributivo como los que reciben subsidios de nivel asistencial, salvo los perceptores del subsidio de los eventuales agrarios.

<sup>b</sup> Índice de feminización: cociente expresado en %, entre número de mujeres y número de hombres.

#### 4.9. Contratos de trabajo registrados por sexo y tipo. Año 2000

	Mujeres		Hombres	
	Granada	Andalucía	Granada	Andalucía
Contrato indefinido ordinario	601	6.373	1.568	17.464
Contrato indefinido Ley 63/97	1.194	12.316	2.495	24.344
Contrato de obra o servicio	10.646	222.171	47.268	776.278
Contrato eventual por circunstancias de la producción	46.997	520.231	55.122	694.234
Contrato a tiempo parcial	20.971	247.272	15.922	177.450
Contrato de interinidad	3.862	60.818	3.099	41.914
Contrato temporal par minusválidos	19	160	64	542
Contrato de sustitución por jubilación a los 64 años	13	57	17	185
Contrato en prácticas	608	4.771	618	5.361
Contrato para minusválidos	28	302	86	800
Contrato para trabajadores minusválidos en centros especiales de empleo	31	837	44	1.446
Otros contratos	430	90.719	971	101.455
Contrato para la formación Ley 63/97	1.289	8.851	2.590	17.335
<b>Total</b>	<b>86.689</b>	<b>1.174.878</b>	<b>129.864</b>	<b>1.858.808</b>

FUENTE: INEM

**Estadística de contratos registrados.** La estadística de contratos registrados es elaborada por el INEM con periodicidad mensual. Ofrece información sobre las características de la contratación como medio para analizar el uso y comportamiento de los diversos tipos

de contratos existentes con respecto a distintos colectivos y a particularidades tales como sexo, edad, etc. Constituye un indicador de la evolución del empleo, aunque no estrictamente de su nivel, debido a la rotación en el empleo temporal.



## 5 Salud y sanidad

### 5.1. Dotación de personal sanitario y no sanitario en los hospitales según categoría profesional por sexo. Año 1998

	Mujeres		Hombres	
	Granada	Andalucía	Granada	Andalucía
<b>Personal sanitario</b>				
Médicos	246	2.126	913	6.939
Farmacéuticos	9	83	15	78
Otros titulados superiores	16	137	15	106
Personal enfermería	1.836	13.158	569	4.625
Otros titulados medios	4	76	1	35
Ayudantes sanitarios	2.122	15.659	148	1.216
Otros	1	69	1	142
<b>Personal no sanitario</b>				
Dirección y gestión	52	378	80	634
Asistentes sociales	16	151	3	12
Personal de oficio	787	6.280	913	6.549
Otros titulados superiores	4	25	3	37
Otros titulados medios	14	45	13	121
Administrativos	560	4.099	129	1.312
Otros	-	106	10	183

FUENTE: Consejería de Salud. Estadística de establecimientos sanitarios en régimen de internado en Andalucía

### 5.2. Hospitales generales y camas instaladas por tipo de hospital. Año 2000

	Granada	Andalucía
<b>Hospitales generales</b>		
Públicos	4	38
Privados	3	55
<b>Total</b>	<b>7</b>	<b>93</b>
<b>Camas instaladas*</b>		
Públicos	2.297	17.821
Privados	353	5.630
<b>Total</b>	<b>2.650</b>	<b>23.451</b>

FUENTE: SAS

\* Son las que constituyen la dotación fija del hospital a 31 de diciembre.

**Estadística de establecimientos sanitarios con régimen de internado en Andalucía.** Esta actividad recoge información de todos los establecimientos sanitarios con régimen de internado en la Comunidad Autónoma de Andalucía (hospitales), ya sean de gestión pública o privada.

Esta estadística, por ser única en la materia, constituye una fuente de referencia obligada para la obtención de información de los centros hospitalarios de carácter privado.

Además de información sobre la actividad asistencial y docente en los centros hospitalarios, incluye datos relativos a los recursos materiales, humanos y económicos de los hospitales públicos y privados de Andalucía.

### 5.3. Donantes de órganos y donantes de sangre por grupos de edad. Año 2000

	Granada	Andalucía
<b>Donantes de órganos*</b>		
De 0 a 14 años	1	14
De 15 a 64 años	26	177
De 65 y más	4	42
<b>Total</b>	<b>31</b>	<b>233</b>
<b>Donantes de sangre</b>		
Donantes nuevos	5.169	37.198
Donantes activos		
De 18 a 30 años	13.918	92.171
De 31 a 40 años	5.625	48.273
De 41 a 50 años	3.539	31.310
De 51 a 60 años	2.068	17.992
Mayores de 60 años	716	..
<b>Total</b>	<b>31.035</b>	<b>226.944</b>

FUENTE: SAS

\*Datos de 1999.

#### Estadística de actividad asistencial de los distritos de atención primaria en Andalucía.

Esta actividad proporciona mensualmente información sobre los distintos tipos de actividad asistencial y promoción de la salud llevada a cabo en los distritos de atención primaria de salud de Andalucía. Asimismo ofrece datos sobre el número de profesionales en cada área y las actividades que éstos realizan, dentro y fuera del centro sanitario.

### 5.4. Centros sanitarios y personal del Servicio Andaluz de Salud. Año 2000

	Granada	Andalucía
<b>Centros de atención primaria</b>		
Centros de salud	41	316
Consultorios locales	149	651
Consultorios no reconvertidos	7	36
<b>Atención especializada</b>		
Centros periféricos especialidades	5	36
Hospitales	7	93
<b>Personal*</b>		
Atención primaria	1.947	15.660
Atención especializada	8.763	59.159

FUENTE: SAS

\*Datos de 1999.

#### Estadística de actividad asistencial en atención especializada en Andalucía.

Esta actividad proporciona información de todo el conjunto de hospitales dependientes y gestionados por el SAS. Permite conocer el grado de utilización de los recursos, productividad y actividad asistencial de los hospitales y centros periféricos de especialidades.

### 5.5. Actividad en los hospitales del Servicio Andaluz de Salud\*. Año 2000

	Granada	Andalucía
Ingresos	79.841	545.929
Estancias	555.486	4.318.621
Urgencias	495.472	2.908.000
Consultas	1.348.626	9.261.836
Hospital de día médico	27.055	165.131
Intervenciones quirúrgicas	78.441	505.774
Programadas	17.155	126.976
Urgentes	13.192	75.671
Ambulatorias	31.270	227.132
Cirugía mayor ambulatoria	16.834	79.764
IC <sup>a</sup>	1,29	1,29
IUE <sup>b</sup>	0,87	0,95
Estancia media preoperatoria	0,77	1,31

FUENTE: SAS

\*Se refiere exclusivamente a hospitales públicos del Servicio Andaluz de Salud.

<sup>a</sup> Índice casuístico: razón entre el sumatorio de los productos que resultan de multiplicar el número de altas de cada Grupo de Diagnóstico Relacionado (GDR) en cada hospital por su correspondiente peso relativo, y el total de altas de todos los hospitales.

<sup>b</sup> Índice de utilización de estancias: razón entre el consumo real de estancias y el esperado por su casuística.

### 5.6. Drogas de consumo principal, casos admitidos a tratamiento. Año 1999

(Porcentaje sobre el total de casos)

	Granada
Heroína + cocaína	67,3
Heroína	6,0
Otros opiáceos	0,4
Cocaína	8,2
Anfetaminas	0,1
MDMA y derivados	0,2
Hipnóticos y sedantes	0,6
Cannabis	4,7
Alucinógenos	0,1
Sustancias volátiles	-
Otras sustancias	12,3

FUENTE: Consejería de Asuntos Sociales. Comisionado para las Drogodependencias

## 5.7. Defunciones según causa de muerte y sexo. Año 1999

	Mujeres		Hombres	
	Granada	Andalucía	Granada	Andalucía
Ciertas enfermedades infecciosas y parasitarias	44	442	82	795
Tumores [neoplasias]	644	5.227	1.034	9.223
Enfermedades de la sangre y de los órganos hematopoyéticos, y ciertos trastornos que afectan el mecanismo de la inmunidad	9	116	11	81
Enfermedades endocrinas, nutricionales y metabólicas	187	1.344	112	750
Trastornos mentales y del comportamiento	90	817	50	445
Enfermedades del sistema nervioso	132	765	79	625
Enfermedades del ojo y sus anexos	-	-	-	-
Enfermedades del oído y de la apófisis mastoides	-	-	-	2
Enfermedades del sistema circulatorio	1.521	13.068	1.256	10.570
Enfermedades del sistema respiratorio	302	2.764	530	4.278
Enfermedades del sistema digestivo	153	1.386	244	2.021
Enfermedades de la piel y del tejido subcutáneo	13	140	4	46
Enfermedades del sistema osteomuscular y del tejido conjuntivo	38	362	20	145
Enfermedades del sistema genitourinario	83	649	81	634
Embarazo, parto y puerperio	1	4	-	-
Ciertas afecciones originadas en el periodo perinatal	15	81	10	117
Malformaciones congénitas, deformidades y anomalías cromosómicas	16	138	17	128
Síntomas, signos y hallazgos anormales clínicos y de laboratorio, no clasificados en otra parte	106	917	64	603
Causas externas de morbilidad y de mortalidad	108	677	268	1.900
<b>Total</b>	<b>3.462</b>	<b>28.897</b>	<b>3.862</b>	<b>32.363</b>

FUENTE: IEA. Consejería de Salud. Unidad de Estadísticas Vitales

**Estadísticas de mortalidad.** Esta estadística es elaborada desde el año 1992 conjuntamente por la Consejería de Salud y el IEA, gracias a los convenios de colaboración firmados entre el IEA y el INE. A través de la publicación *Defunciones en Andalucía*, es posible

conocer el conjunto de las defunciones ocurridas durante un año en la Comunidad Autónoma según el lugar de residencia, la causa de muerte y otras variables de naturaleza demográfica.

## 6 Sector primario

### 6.1. Producción de los principales cultivos agrícolas. Año 2001\*

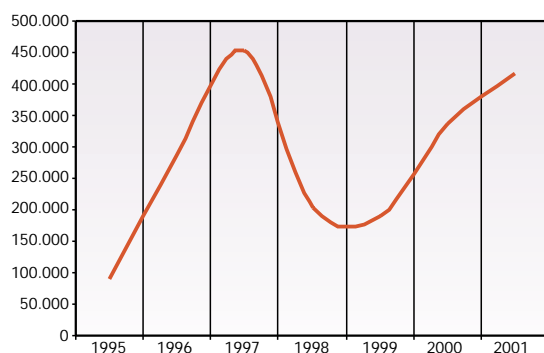
(toneladas)

			Variación 2001-2000 (%)	
	Granada	Andalucía	Granada	Andalucía
Cereales para grano	190.862	2.806.253	24,0	21,7
Leguminosas para grano	1.900	36.919	-19,3	5,8
Tubérculos para consumo humano	100.120	493.042	5,7	-10,9
Hortalizas	524.717	4.418.851	-1,1	-10,6
Cultivos industriales	7.703	2.757.201	14,1	-22,9
Cultivos forrajeros	295.000	677.614	5,6	-0,4
Flores y plantas ornamentales (miles unidades)	48.200	1.517.675	-91,2	-8,7
Frutales cítricos	11.933	1.115.148	-6,7	16,6
Frutales no cítricos	109.824	358.151	6,0	8,1
Viñedo	33.300	296.940	-41,4	-3,1
Olivar	507.936	4.433.715	15,8	23,0

FUENTE: Consejería de Agricultura y Pesca

\*Avance de producciones a noviembre de 2001.

### 6.2. Evolución de la producción de aceituna de almazara. Periodo 1995-2001 (toneladas)



FUENTE: Consejería de Agricultura y Pesca

**Avances de producciones y superficies.** La Consejería de Agricultura y Pesca suministra mensualmente estimaciones sobre estas variables, que se modifican conforme se van conociendo los resultados de los cultivos. Estas estimaciones son enviadas por la Consejería al Ministerio de Agricultura, y este organismo, tras su contraste con las distintas informaciones disponibles, las convierte en definitivas.

### 6.3. Macromagnitudes del sector agrario. Año 2000

(precios corrientes, millones de euros)

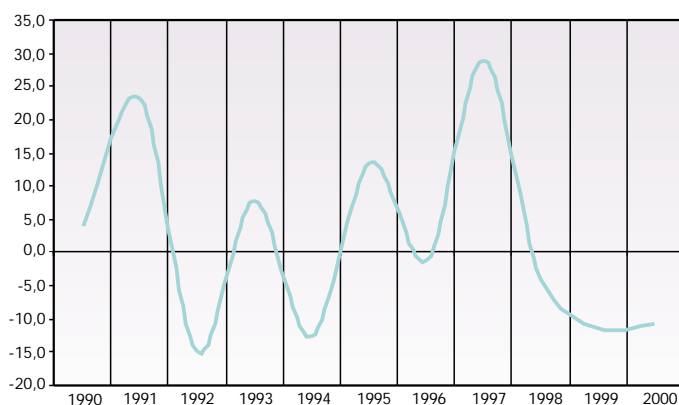
	Granada	Andalucía	Variación 2000-1999 (%)	
			Granada	Andalucía
<b>Producción Final Agraria (PFA)</b>				
Producción final agrícola	386	5.595	-10,8	-6,4
Producción final ganadera	87	1.203	42,2	14,1
Producción final forestal	4	96	-15,1	8,3
Otras producciones	27	113	30,8	-11,8
<b>Total</b>	<b>505</b>	<b>7.007</b>	<b>-3,0</b>	<b>-3,3</b>
<b>Gastos de fuera del sector</b>	<b>174</b>	<b>2.035</b>	<b>-21,2</b>	<b>5,7</b>
<b>Valor Añadido Bruto (VAB)</b> (precios de mercado)	<b>361</b>	<b>4.972</b>	<b>20,4</b>	<b>-6,6</b>
Subvenciones	109	4.413	-20,9	-4,7
<b>Valor Añadido Bruto (VAB)</b> (coste de los factores)	<b>361</b>	<b>6.349</b>	<b>20,4</b>	<b>-7,2</b>
Amortizaciones	30	5.382	-15,1	-6,1
<b>Renta agraria</b>	<b>331</b>	<b>6.033</b>	<b>25,1</b>	<b>-7,1</b>
<b>Población ocupada agraria<sup>a</sup></b>	<b>32</b>	<b>241</b>	<b>1,2</b>	<b>-0,8</b>
<b>PFA/ocupados agrarios</b>	<b>16</b>	<b>29</b>	<b>14,3</b>	<b>-2,5</b>
<b>Renta/ocupados agrarios<sup>b</sup></b>	<b>10</b>	<b>29</b>	<b>23,7</b>	<b>-2,6</b>

FUENTE: Consejería de Agricultura y Pesca

<sup>a</sup>Miles de ocupados.

<sup>b</sup>Miles de euros por ocupado.

### 6.4. Evolución de la producción final agraria. Tasa de variación anual. Periodo 1990-2000 (porcentaje)



FUENTE: Consejería de Agricultura y Pesca

**Macromagnitudes del sector agrario.** Las cuentas del sector agrario, elaboradas por la Consejería de Agricultura y Pesca constituyen una síntesis de la actividad económica de los subsectores agrícola, ganadero y forestal en el periodo de tiempo considerado, y aproximan a una serie de indicadores de gran relevancia en el entendimiento de la estructura y funcionamiento de un sector que aún en Andalucía sigue teniendo un peso específico considerable.

## 6.5. Cabaña y producción ganadera. Año 2000

	Granada	Andalucía	Variación 2000-1999 (%)	
			Granada	Andalucía
<b>Censo ganadero</b>				
Bovino	22.980	528.527	-5,7	0,4
Ovino	543.552	2.990.755	6,1	1,8
Caprino	182.112	1.191.645	63,6	10,0
Porcino	86.885	2.367.737	17,1	9,8
Equido*	18.867	213.355	..	..
<b>Producción ganadera (toneladas)</b>				
Leche (miles de litros)	73.897	882.355	18,3	20,4
Huevos (miles de docenas)	4.526	121.830	..	-10,5
Lana	542	3.248	..	8,8
Miel	465,99	3.703,33	..	-10,0
Cera	48,05	230,11	..	13,3

FUENTE: Consejería de Agricultura y Pesca

\*Datos de 1998.

**Otras publicaciones.** Es posible acceder a numerosas estadísticas agrarias del territorio andaluz, a través de las publicaciones editadas por la Consejería de Agricultura y Pesca. En particular, el *Anuario de*

*Estadísticas Agrarias y Pesqueras*, y el *Manual de Estadísticas Agrarias y Pesqueras*, donde se recogen informaciones diversas sobre agricultura, ganadería, pesca, sector forestal y medios de producción.

# 7 Sector industrial

## 7.1. Establecimientos industriales según rama de actividad. Año 2001\*

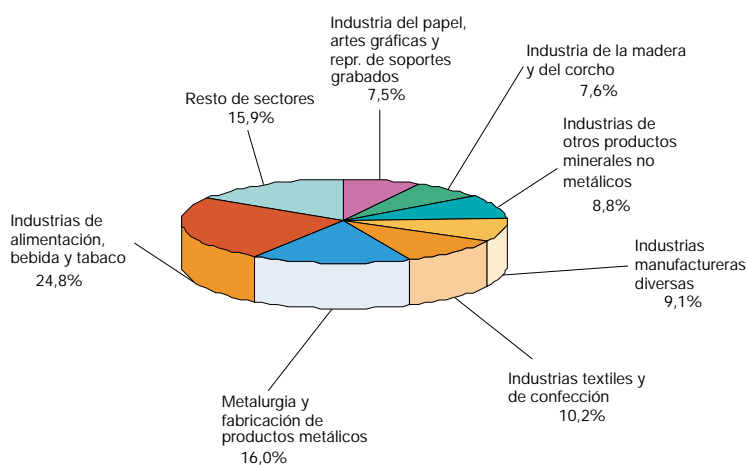
	Granada	Andalucía
Industrias extractivas	159	933
Industrias de alimentación, bebida y tabaco	1.032	7.631
Industrias textiles y de confección	424	3.013
Industria del cuero y calzado	19	669
Industria de la madera y del corcho	317	2.433
Industria del papel, artes gráficas y repr. de soportes grabados	312	2.667
Refino de petróleo y tratamiento de combustibles nucleares	2	21
Industria química	96	622
Industria de la transformación del caucho y materias plásticas	49	599
Industrias de otros productos minerales no metálicos	364	2.913
Metalurgia y fabricación de productos metálicos	664	5.579
Industria de la fabricación de maquinaria y equipo mecánico	161	1.491
Industria de material y equipo eléctrico, electrónico y óptico	128	883
Fabricación de material de transporte	48	683
Industrias manufactureras diversas	380	5.031
<b>Total</b>	<b>4.155</b>	<b>35.168</b>

FUENTE: IEA. Directorio de establecimientos con actividad económica en Andalucía

\*Datos referidos a 1 de enero de 2001.

## 7.2. Distribución de establecimientos industriales por sectores. Año 2001\*

(porcentaje)



FUENTE: IEA. Directorio de establecimientos con actividad económica en Andalucía

\*Datos referidos a 1 de enero de 2001.



### 7.3. Establecimientos industriales según tramo de empleo. Año 2001\*

	Sin Empleo conocido	De 0-5	De 6-19	De 20-49	De 50-99	100 y más	Total Granada	Total Andalucía
Industrias extractivas	67	67	20	4	-	1	159	933
Industrias de alimentación, bebida y tabaco	55	837	108	25	2	5	1.032	7.631
Industrias textiles y de confección	27	319	69	8	1	-	424	3.013
Industria del cuero y calzado	-	13	4	2	-	-	19	669
Industria de la madera y del corcho	20	262	27	7	1	-	317	2.433
Industria del papel, artes gráficas y repr. de soportes grabados	35	241	30	3	1	2	312	2.667
Refino de petróleo y tratamiento de combustibles nucleares	-	-	1	1	-	-	2	21
Industria química	9	68	12	4	1	2	96	622
Industria de la transformación del caucho y materias plásticas	1	32	5	7	4	-	49	599
Industrias de otros productos minerales no metálicos	32	254	58	18	2	-	364	2.913
Metalurgia y fabricación de productos metálicos	34	548	70	9	2	1	664	5.579
Industria de la fabricación de maquinaria y equipo mecánico	26	107	21	7	-	-	161	1.491
Industria de material y equipo eléctrico, electrónico y óptico	15	105	6	2	-	-	128	883
Fabricación de material de transporte	2	42	2	1	1	-	48	683
Industrias manufactureras diversas	35	315	22	7	1	-	380	5.031
<b>Total Granada</b>	<b>358</b>	<b>3.210</b>	<b>455</b>	<b>105</b>	<b>16</b>	<b>11</b>	<b>4.155</b>	
<b>Total Andalucía</b>	<b>3.134</b>	<b>24.971</b>	<b>5.106</b>	<b>1.461</b>	<b>322</b>	<b>174</b>		<b>35.168</b>

FUENTE: IEA. Directorio de establecimientos con actividad económica en Andalucía

\*Datos referidos a 1 de enero de 2001.

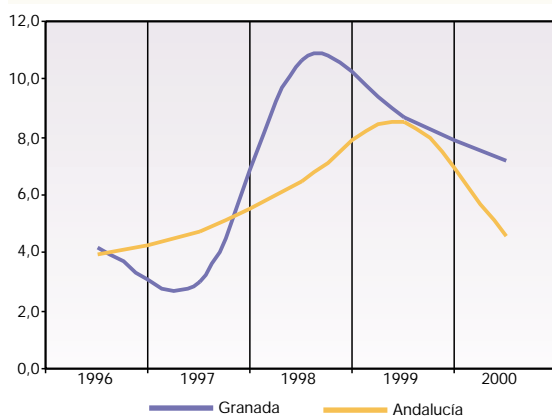
**Directorio de establecimientos con actividad económica en Andalucía.** Se trata de una base de datos que elabora y mantiene el IEA, y cuyo objetivo es conocer los datos básicos de los centros de producción de bienes y servicios existentes en la Comunidad Autónoma de Andalucía. Constituye por tanto un marco de referencia para la realización de censos, encuestas por muestreo y elevación de datos, siempre que las unidades investigadas realicen una actividad económica.

Los datos que incluye para cada establecimiento son los que se refieren a su identificación, ubicación,

y clasificación según el número de personas ocupadas y actividad económica desarrollada. Este directorio se confecciona a partir de fuentes administrativas y ficheros estadísticos, complementado con otras informaciones procedentes de las operaciones estadísticas propias del IEA.

Para este capítulo se han tomado los establecimientos cuya actividad se incluye en el conjunto de las actividades industriales, de acuerdo con la clasificación nacional de actividades económicas vigente

### 7.4. Evolución del consumo de energía eléctrica. Tasa de variación anual. Periodo 1996-2000 (porcentaje)



FUENTE: Compañía Sevillana de Electricidad

## 8

## Urbanismo, vivienda y construcción

## 8.1. Catastro inmobiliario urbano. Año 2000

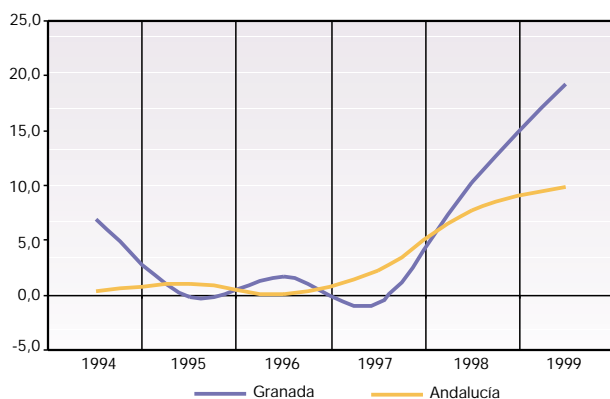
	Granada	Andalucía
<b>Unidades urbanas</b>		
Número de unidades urbanas	585.062	4.353.358
Valor catastral (millones de euros)	14.701	114.984
Valor catastral por unidad (euros)	25.127	26.413
<b>Parcelas catastrales urbanas</b>	<b>295.602</b>	<b>2.095.548</b>
Número de solares	50.210	302.719
Parcelas edificadas	245.392	1.792.829
Suelo y construcción del mismo propietario	228.485	1.634.415
Copropiedad	16.906	158.329
Otras	1	85
<b>Superficie del suelo</b>	<b>184.897</b>	<b>1.516.744</b>
Solares (miles m <sup>2</sup> )	73.259	606.416
Parcelas edificadas (miles m <sup>2</sup> )	111.638	910.328

FUENTES: Catastro Inmobiliario Urbano. Estadísticas Básicas por Municipios  
Catastro Inmobiliario Urbano. Estadística Nacional de Parcelas Catastrales

**Catastro Inmobiliario Urbano. Estadísticas Básicas por Municipio.** Esta estadística es elaborada por el Ministerio de Hacienda, tomando como fuente la información detallada para cada titular catastral inscrito en el catastro, y proporcionada por las gerencias territoriales de la Dirección General del Centro de Gestión Catastral y Cooperación Tributaria.

**Estadística Nacional de Parcelas Catastrales.** Es también una estadística oficial derivada de un registro administrativo, el catastro. Los datos se obtienen a partir de las bases de datos mantenidas a través de la propia actividad administrativa. El recuento de las parcelas catastrales de naturaleza urbana tiene como fecha de referencia la del cierre de la emisión del impuesto sobre bienes inmuebles de naturaleza urbana.

### 8.2. Evolución del precio medio del m<sup>2</sup> de la vivienda nueva. Tasa de variación anual. Periodo 1994-1999 (porcentaje)



FUENTE: Ministerio de Fomento. Índice de precios de las viviendas

**Estadística del precio medio del m<sup>2</sup> de la vivienda.** La estadística del precio medio del m<sup>2</sup> de las viviendas, que elabora el Ministerio de Fomento con periodicidad trimestral, se realiza con tasaciones hipotecarias, información suministrada por las sociedades de tasación, y tiene como finalidad conocer la evolución del precio de la vivienda a lo largo del tiempo. Es un indicador del mercado inmobiliario de enorme interés. Las variables sobre las que se ofrece información para cada vivienda tasada son las siguientes: fecha en que se realiza la tasación, metros cuadrados de la superficie construida, precio de la tasación, año de construcción, código postal y código de municipio.

### 8.3. Establecimientos dedicados al sector de la construcción según tramo de empleo. Año 2001\*

	Granada	Andalucía
Sin empleo conocido	860	7.712
De 0 a 5 trabajadores	3.589	25.756
De 6 a 19 trabajadores	603	5.624
De 20 a 49 trabajadores	162	1.820
De 50 a 99 trabajadores	29	443
Más de 100 trabajadores	11	153
<b>Total</b>	<b>5.254</b>	<b>41.508</b>

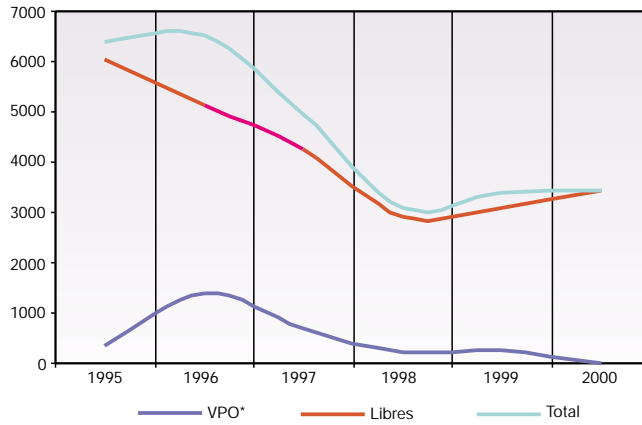
FUENTE: IEA. Directorio de establecimientos con actividad económica en Andalucía

\*Datos a 1 de enero de 2001.

**Directorio de establecimientos con actividad económica en Andalucía.** A partir de este directorio se ha extraído la información referida al número de trabajadores que emplean los establecimientos

dedicados al sector de la construcción. De este modo pueden perfilarse las características de dicho sector en función del tamaño de sus establecimientos.

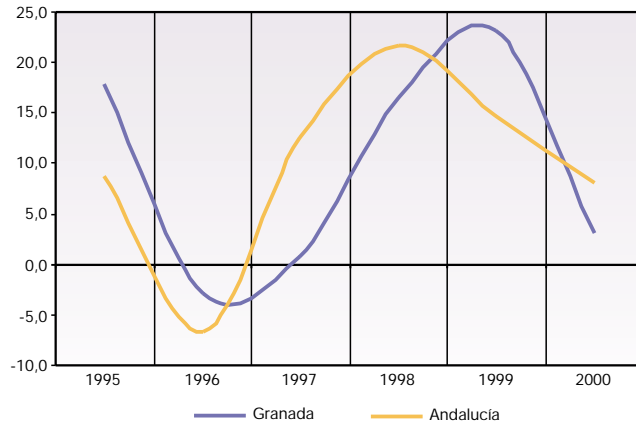
#### 8.4. Evolución de los proyectos de viviendas visados. Periodo 1995-2000



FUENTE: Consejo Superior de Colegios Oficiales de Arquitectos de España

\*Viviendas de protección oficial.

#### 8.5. Evolución del consumo de cemento. Tasa de variación anual. Periodo 1995-2000 (porcentaje)



FUENTE: OFICEMEN. Agrupación de fabricantes de cemento de España

**Indicadores estadísticos de Andalucía.** El IEA, elabora y actualiza permanentemente una base de datos de indicadores estadísticos, con información multitemática. En particular, contiene una serie de

variables relacionadas directamente con algún aspecto de la actividad económica. De esta fuente se han extraído los datos relativos a consumo de cemento y viviendas en proyectos visados.

# 9 Transportes y comunicaciones

## 9.1. Características de la red de carreteras. Año 1999

	Granada	Andalucía
<b>Titularidad (km)</b>		
Red de carreteras del Estado	312	3.268
Red de carreteras de la Junta de Andalucía	1.098	10.777
Diputaciones y otros organismos	1.569	12.943
<b>Funcionalidad (km)</b>		
Autopistas y autovías	294	1.625
De doble calzada	21	314
Red convencional	3.474	25.050
<b>Indicadores de densidad de la red viaria</b>		
Longitud de la red / superficie (km/km <sup>2</sup> )	0,30	0,31
Longitud / población* (km por 1.000 hab.)	4,66	3,69
Autopista_autovía-doble calzada / superficie (km/km <sup>2</sup> )	0,02	0,02
Autopista_autovía-doble calzada / población* (km por 1.000 hab.)	0,39	0,27

FUENTE: Consejería de Obras Públicas y Transportes

\*Población de 1999.

**Consejería de Obras Públicas y Transportes.** La producción de estadísticas por parte de los servicios competentes de la Consejería de Obras Públicas y Transportes es muy variada y se refiere a diversos aspectos del transporte. En este caso, la Dirección

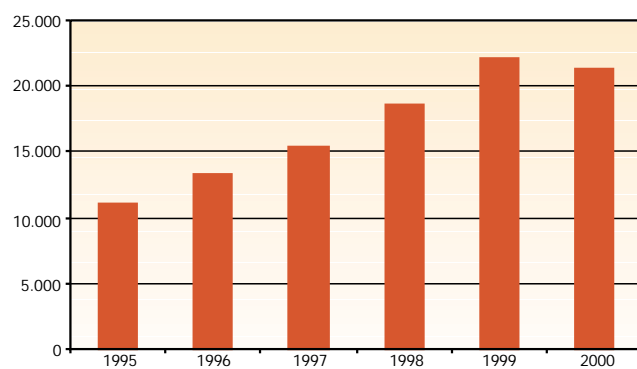
General de Carreteras, proporciona nutrida información sobre las infraestructuras de la red viaria, permitiendo disponer de una descripción detallada de sus características fundamentales.

## 9.2. Parque de vehículos por tipo. Año 2000

	Granada	Andalucía
Camiones y furgonetas	79.217	652.390
Autobuses	1.164	8.082
Turismos	305.573	2.668.662
Motocicletas	38.933	244.161
Tractores industriales	1.994	22.838
Otros vehículos	6.350	60.357
<b>Total</b>	<b>433.231</b>	<b>3.656.490</b>

FUENTE: Ministerio del Interior. Dirección General de Tráfico

## 9.3. Evolución de las matriculaciones de turismos. Periodo 1995-2000



FUENTE: Ministerio del Interior. Dirección General de Tráfico

**Dirección General de Tráfico (DGT).** El Ministerio del Interior, a través de la DGT ofrece un análisis detallado de los datos anuales correspondientes a diferentes conceptos relativos a vehículos y conductores, complementándose con el estudio

evolutivo de las series que se consideran más significativas. Por otro lado, y con periodicidad mensual detalla las matriculaciones que han ido registrándose por provincias y por categoría de vehículos.

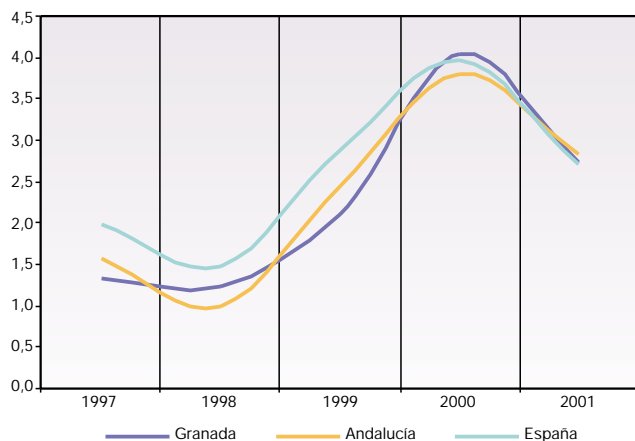
# 10 Precios, comercio y turismo

## 10.1. Índice de precios de consumo por grupos. Diciembre de 2001

	Índice		Variación 2001-2000 (%)	
	Granada	Andalucía	Granada	Andalucía
Alimentación y bebidas no alcohólicas	126,9	126,0	5,4	5,6
Bebidas alcohólicas y tabaco	178,9	189,4	4,8	4,5
Vestido y calzado	123,2	127,5	1,3	2,7
Vivienda	147,2	144,1	4,2	3,6
Menaje	120,5	125,8	1,4	2,1
Medicina	131,0	125,7	1,8	2,0
Transporte	136,3	136,6	-2,3	-2,7
Comunicaciones	118,5	119,3	-3,0	-2,8
Ocio y cultura	123,9	127,0	3,2	3,6
Enseñanza	172,2	172,7	4,6	4,7
Hoteles, cafés y restaurantes	160,9	149,7	5,2	4,9
Otros	134,9	140,7	2,5	3,3
<b>Índice general</b>	<b>135,1</b>	<b>134,7</b>	<b>2,7</b>	<b>2,8</b>

FUENTE: INE. Índice de Precios de Consumo

## 10.2. Evolución de la tasa de variación del IPC. Período 1997-2001 (porcentaje)



FUENTE: INE. Índice de Precios de Consumo

**Índice de Precios de Consumo (IPC).** El IPC es una medida estadística de la evolución del conjunto de precios de los bienes y servicios que consume la población española, y que el INE elabora con periodicidad mensual. Los grupos de IPC que se muestran en esta publicación obedecen a una nomenclatura armonizada en el ámbito de la Unión Europea. Esta clasificación difiere de la que existía en los años anteriores a 2001, como consecuencia de la introducción de importantes novedades metodológicas en el Sistema de Índices de Precios de Consumo que el INE inició a principios del año citado, y que proseguirán a lo largo del año en curso.

### 10.3. Establecimientos dedicados al comercio según tramos de empleo. Año 2001\*

	Sin empleo conocido	De 0-5	De 6-19	De 20-49	De 50-99	100 y más	Total
<b>Venta y mantenimiento de automóvil</b>	174	1.456	132	22	4	1	1.789
<b>Comercio al mayor</b>	379	1.952	353	70	15	7	2.776
<b>Comercio al por menor (excepto automóvil)</b>							
En establecimientos no especializados	95	2.015	155	16	5	5	2.291
Especializados en alimentación y bebida	108	1.776	34	2	-	1	1.921
Farmacéuticos e higiene	22	680	11	-	-	-	713
Otro especializado	480	5.451	229	16	4	1	6.181
De bienes de segunda mano	5	12	-	-	-	-	17
No realizado en establecimientos	17	104	5	2	-	1	129
Reparación de enseres domésticos	10	284	3	1	-	-	298
<b>Total</b>	<b>1.290</b>	<b>13.730</b>	<b>922</b>	<b>129</b>	<b>28</b>	<b>16</b>	<b>16.115</b>

FUENTE: IEA. Directorio de establecimientos con actividad económica en Andalucía

\*Datos a 1 de enero de 2001.

**Directorio de establecimientos con actividad económica en Andalucía.** En este caso se ha extraído la información referida a la actividad comercial, mediante la desagregación de los establecimientos

dedicados al comercio en mayoristas y minoristas, y su clasificación de acuerdo con otras categorías de actividad y nivel de empleo.

### 10.4. Importaciones y exportaciones según origen y destino. Año 2000\* (miles de euros)

	Granada		Andalucía	
	Exportaciones	Importaciones	Exportaciones	Importaciones
<b>Países OCDE</b>	<b>368.937</b>	<b>221.800</b>	<b>8.281.512</b>	<b>4.623.861</b>
Unión Europea (UE)	338.094	187.307	6.841.103	3.568.771
Europa no UE	9.552	7.117	436.823	264.526
América	18.038	24.372	783.789	555.968
Asia	2.122	1.121	189.627	174.182
Oceanía	1.131	1.884	30.170	60.415
<b>OPEP</b>	<b>15.524</b>	<b>16.778</b>	<b>280.935</b>	<b>5.069.207</b>
<b>Nuevos países industrializados</b>	<b>2.667</b>	<b>1.594</b>	<b>131.159</b>	<b>46.598</b>
<b>Resto de países</b>	<b>33.249</b>	<b>77.080</b>	<b>1.514.317</b>	<b>2.390.097</b>
Europa	5.289	20.207	401.877	668.205
América	12.979	29.036	391.798	519.696
África	7.355	10.836	304.822	815.632
Asia	7.194	17.000	192.695	381.551
Oceanía	10	-	2.155	4.481
Otros	423	-	220.969	533
<b>Total</b>	<b>420.377</b>	<b>317.252</b>	<b>10.207.924</b>	<b>12.129.763</b>

FUENTE: IEA. Intercambios comerciales de Andalucía con el extranjero

\*Datos provisionales.



## 10.5. Importaciones y exportaciones por grupos de productos. Año 2000

(miles de euros)

	Exportaciones		Importaciones	
	Granada	Andalucía	Granada	Andalucía
Animales vivos y productos del reino animal	5.319	208.771	10.167	397.221
Productos del reino vegetal	161.779	2.147.839	25.128	423.467
Grasas y aceites animales o vegetales	58.180	667.721	179	60.683
Productos de las industrias alimentarias	27.705	715.108	12.421	591.106
Productos minerales	8.188	1.707.718	30.658	6.640.207
Productos de las industrias químicas	24.015	551.276	46.545	664.159
Materias plásticas y manufacturas de caucho y plástico	6.076	136.825	13.623	188.431
Pieles; cueros; peletería y manufacturas de estas materias	5.968	59.344	5.493	50.225
Madera y corcho	3.360	71.616	6.635	163.016
Papel, cartón y sus aplicaciones	34.129	209.037	53.627	174.242
Materias textiles y sus manufacturas	2.064	187.974	5.352	195.663
Calzado, sombrerería	227	7.656	291	13.219
Manufacturas de piedra, yeso, cemento	1.179	66.700	3.011	86.925
Perlas finas o cultivadas, piedras preciosas, metales preciosos	243	62.317	1.434	42.027
Metales comunes y manufacturas de estos metales	30.661	1.306.206	25.534	796.528
Máquinas y aparatos, material eléctrico y sus partes	23.737	552.379	30.925	972.941
Material de transporte	3.727	926.000	32.212	430.643
Instrumentos y aparatos de óptica, fotografía, precisión, relojería	347	183.357	6.445	68.732
Armas y municiones, sus partes y accesorios	-	87	7	44
Mercancías y productos diversos	2.579	108.825	6.944	90.371
Objetos de arte, de colección o de antigüedad	59	306	0	1.261
Otros	20.837	330.861	621	78.651
<b>Total</b>	<b>420.377</b>	<b>10.207.924</b>	<b>317.252</b>	<b>12.129.763</b>

FUENTE: IEA. Intercambios comerciales de Andalucía con el extranjero

**Intercambios comerciales de Andalucía con el extranjero.** Esta información es elaborada por el IEA a partir de los datos que mensualmente proporciona el Departamento de Aduanas e Impuestos Especiales. Los datos mostrados se refieren únicamente a los

intercambios comerciales de bienes o mercancías con otros países, dado que la inexistencia de 'aduanas regionales' impide conocer los flujos comerciales que tienen lugar entre las distintas comunidades autónomas españolas.

## 10.6. Infraestructura turística. Año 2000

	Número		Plazas	
	Granada	Andalucía	Granada	Andalucía
<b>Establecimientos hoteleros</b>				
Hoteles	164	989	15.507	136.030
Hoteles-apartamentos	11	65	1.035	15.378
Pensiones	254	1.374	5.520	31.346
<b>Apartamentos turísticos</b>	55	408	2.492	46.413
<b>Campamentos turísticos</b>	27	174	7.644	92.489
<b>Restaurantes</b>	996	6.714	60.073	466.060
<b>Cafeterías</b>	143	1.130	8.536	60.873
<b>Agencias de viaje*</b>				
Mayoristas	2	30		
Minoristas	54	672		
Mayoristas-minoristas	28	366		

FUENTE: Consejería de Turismo y Deporte

\* Establecimientos con título concedido en Andalucía y fuera de Andalucía.

## 10.7. Movimiento turístico. Año 2000

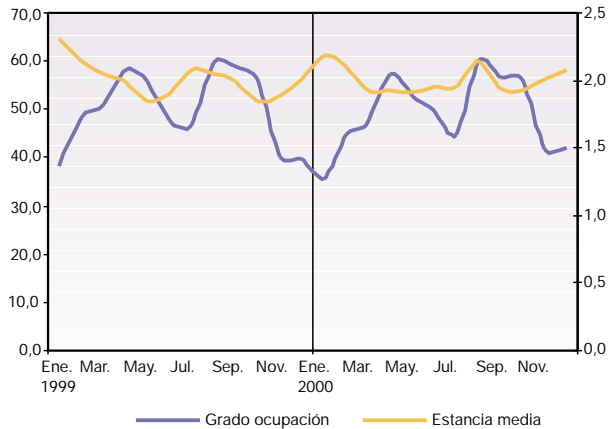
	Granada	Andalucía	Variación 2000-1999 (%)	
			Granada	Andalucía
<b>Viajeros alojados en establecimientos hoteleros</b>				
Españoles	897.879	5.943.161	2,45	3,77
Extranjeros	846.352	5.247.655	-3,26	6,12
<b>Pernoctaciones</b>				
De españoles	1.933.289	15.080.540	2,19	3,40
De extranjeros	1.540.868	19.478.212	-4,11	3,10
<b>Grado de ocupación**a(%)</b>				
Por plazas	49,13	55,53	-0,86	-0,30
Por habitaciones	53,01	59,91	-0,17	-0,14
<b>Estancia media**a (días)</b>				
De españoles	2,15	2,54	0,00	0,01
De extranjeros	1,82	3,71	-0,02	-0,07
<b>Gasto diario medio ponderado (euros)*</b>	45,80	43,33	-3,94	0,02

FUENTES: IEA. Encuesta de Ocupación Hotelera  
IEA. Encuesta de Coyuntura Turística de Andalucía

\*Media anual.

\*\*Variación calculada como diferencia sobre el mismo periodo del año anterior.

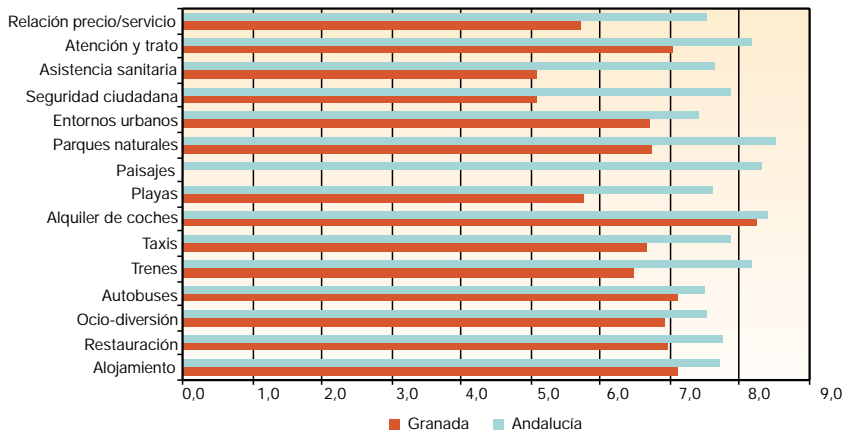
### 10.8. Evolución del grado de ocupación y de la estancia media en establecimientos hoteleros. Periodo 1999-2000 (porcentaje, días)



**Encuesta de Ocupación Hotelera.** Esta operación estadística es realizada mensualmente por el INE. Su objetivo general es la obtención de índices sintéticos que permitan evaluar la actividad del sector turístico así como realizar previsiones de la misma a corto plazo.

FUENTE: IEA. Encuesta de Ocupación Hotelera

### 10.9. Índice de percepción de los servicios turísticos. Año 2000\*



FUENTE: IEA. Encuesta de Coyuntura Turística de Andalucía

\*Media anual.

**Encuesta de Coyuntura Turística de Andalucía.** Es una operación que el IEA realiza con periodicidad trimestral. Su objetivo es básicamente conocer el perfil

del turista que visita Andalucía, así como recabar información sobre el gasto realizado y la satisfacción obtenida con motivo de su viaje.

# 11 Actividad financiera y empresarial

## 11.1. Establecimientos con actividad económica, según tramo de empleo y condición jurídica del titular. Año 2001\*

	Sin empleo conocido	De 0-5	De 6-19	De 20-49	De 50-99	100 y más	Total Granada	Total Andalucía
Sociedad anónima y sociedad anónima laboral	543	1.065	646	193	61	41	2.549	27.447
Sociedad limitada	3.112	6.490	1.660	316	42	20	11.640	112.850
Sociedad en comunidad de bienes	565	1457	87	6	-	-	2.115	9.387
Sociedad en cooperativa	104	505	101	31	10	5	756	7.280
Sociedad civil	132	499	34	16	9	5	695	14.131
Persona física	13	24.455	344	28	2	-	24.842	209.168
Otras formas jurídicas	8	44	24	18	9	1	104	1.055
Forma jurídica desconocida	4	54	2	1	-	-	61	414
<b>Total Granada</b>	<b>4.481</b>	<b>34.569</b>	<b>2.898</b>	<b>609</b>	<b>133</b>	<b>72</b>	<b>42.762</b>	
<b>Total Andalucía</b>	<b>43.186</b>	<b>297.356</b>	<b>31.102</b>	<b>7.393</b>	<b>1.798</b>	<b>897</b>		<b>381.732</b>

FUENTE: IEA. Directorio de establecimientos con actividad económica en Andalucía

\*Datos a 1 de enero de 2001.

**Directorio de establecimientos con actividad económica en Andalucía.** Se trata de una base de datos que elabora y mantiene el IEA y cuyo objetivo es conocer los datos básicos de los centros de producción de bienes y servicios existentes en la Comunidad Autónoma de Andalucía. Constituye por tanto un marco de referencia para la realización de censos, encuestas por muestreo y elevación de datos, siempre que las unidades investigadas realicen una actividad económica.

Los datos que incluye para cada establecimiento son los que se refieren a su identificación, ubicación, y clasificación según el número de personas ocupadas, actividad económica y forma jurídica. Este directorio se confecciona a partir de fuentes administrativas y ficheros estadísticos, complementados con otras informaciones procedentes de las operaciones estadísticas propias del IEA.

### 11.2. Establecimientos con actividad económica según actividad principal. Año 2001\*

	Granada	Andalucía
Industrias extractivas	159	933
Industria manufacturera	3.996	34.235
Producción y distribución de energía eléctrica, gas y agua	85	695
Construcción	5.254	41.508
Comercio	16.115	153.214
Hostelería	4.788	40.991
Transporte, almacenamiento y comunicaciones	3.980	35.659
Intermediación financiera	981	8.777
Actividades inmobiliarias y de alquiler; servicios empresariales	3.960	36.097
Educación	698	5.513
Actividades sanitarias y veterinarias, servicios sociales	471	4.763
Otras actividades sociales, servicios personales	2.275	19.347
<b>Total</b>	<b>42.762</b>	<b>381.732</b>

FUENTE: IEA. Directorio de establecimientos con actividad económica en Andalucía

\*Datos a 1 de enero de 2001.

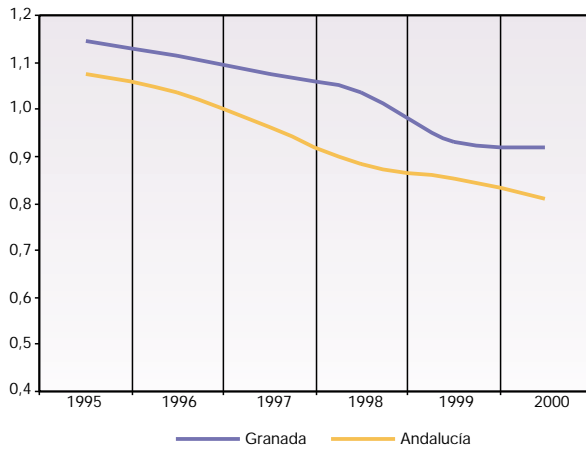
### 11.3. Características y actividad\* del sistema bancario. Diciembre de 2000 (millones de euros)

	Granada	Andalucía
<b>Oficinas bancarias</b>		
Bancos	173	1.864
Cajas de ahorro	395	2.812
Cooperativas de crédito	139	885
<b>Total</b>	<b>707</b>	<b>5.561</b>
<b>Depósitos</b>		
Bancos	1.500	16.634
Cajas de ahorro	3.412	27.416
Cooperativas de crédito	1.162	6.653
<b>Total</b>	<b>6.074</b>	<b>50.703</b>
<b>Créditos</b>		
Bancos	2.412	27.951
Cajas de ahorro	3.195	28.364
Cooperativas de crédito	995	6.305
<b>Total</b>	<b>6.602</b>	<b>62.620</b>

FUENTE: Banco de España

\*Actividad referida al sector privado.

#### 11.4. Evolución de la tasa de ahorro\*. Periodo 1995-2000 (porcentaje)



FUENTE: Banco de España

\*Tasa de ahorro: Cociente, expresado en porcentaje entre los depósitos y los créditos.

**Banco de España.** El Banco de España, a través de su publicación *Boletín Estadístico* muestra un compendio de información sobre todos los aspectos de la actividad financiera en España, tanto los que afectan a la estructura y funcionamiento del sistema propiamente dicho, como a la actividad de las distintas instituciones financieras.

**Estadística de Hipotecas.** Esta estadística, elaborada por el INE, ofrece mensualmente el número de bienes hipotecados y la cuantía de los préstamos concedidos por las diferentes entidades a partir de la información facilitada por los Registros de la Propiedad y Registros Mercantiles de todo el territorio nacional. La información

obtenida se refiere a hipotecas mobiliarias (establecimientos mercantiles y otros), inmobiliarias (fincas de secano, regadío, viviendas construidas, solares, viviendas proyectadas y otros) y buques (mercantes y pesqueros).

#### 11.5. Otros indicadores financieros y empresariales. Año 2000 (importe en millones de euros)

	Número		Importe	
	Granada	Andalucía	Granada	Andalucía
<b>Hipotecas constituidas</b>				
Rústicas	902	6.326	63,38	636,29
Urbanas	14.097	119.602	797,98	7.424,94
<b>Sociedades mercantiles*</b>				
Creadas	1.654	16.572	57,25	706,14
Que amplían capital	432	4.385	121,58	1.938,27
<b>Sociedades disueltas</b>	63	837		
<b>Suspensiones de pago</b>				
Activo		27		
Pasivo			-	300,40
				202,76
<b>Declaraciones de quiebra</b>	2	15		
Activo			..	4,75
Pasivo			..	4,12

FUENTES: INE. Estadística de Hipotecas  
INE. Estadística de Sociedades Mercantiles  
INE. Estadística de Suspensiones de Pagos y Declaraciones de Quiebras

\*El importe expresa el capital social suscrito.

**Estadísticas de Sociedades Mercantiles.**

Elaborada por el INE, tiene por objetivo medir la demografía de las sociedades. Esta estadística ofrece información mensual de las sociedades creadas, de las sociedades disueltas y de aquellas en las que se ha producido modificaciones de capital, a partir de los datos suministrados por el Registro Mercantil Central, que recoge información de todo el territorio nacional.

**Estadística de Suspensiones de Pago y Declaraciones de Quiebra.**

Elaborada por el INE, recoge información sobre el número de expedientes de suspensiones de pagos y declaraciones de quiebra que se inician en los Juzgados de Primera Instancia e Instrucción en el territorio nacional, siendo la fecha de referencia la del mes en que se inicia el expediente.

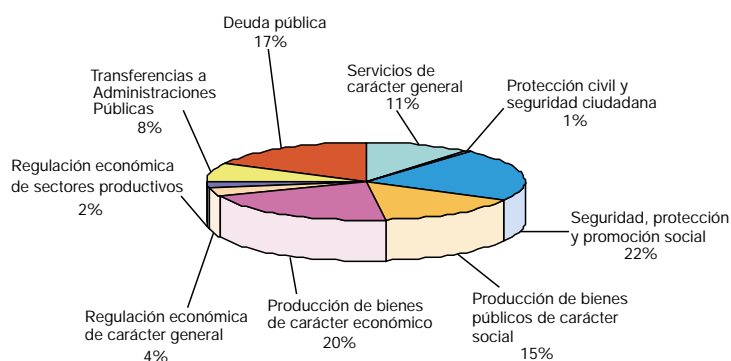
# 12 Cuentas de las administraciones públicas

## 12.1. Presupuesto de gasto de la Diputación Provincial de Granada. Año 1999 (millones de euros)

	Granada	Todas las Diputaciones
<b>Operaciones corrientes</b>		
Remuneraciones de personal	39,55	321,54
Compra de bienes corrientes y servicios	17,75	125,46
Gastos financieros	8,13	69,82
Transferencias corrientes	8,37	104,49
<b>Total</b>	<b>73,80</b>	<b>621,30</b>
<b>Operaciones de capital</b>		
Inversiones reales	27,93	244,29
Transferencias de capital	4,71	148,74
<b>Total</b>	<b>32,64</b>	<b>393,03</b>
<b>Operaciones financieras</b>		
Activos financieros	0,01	13,46
Pasivos financieros	12,63	153,99
<b>Total</b>	<b>12,64</b>	<b>167,44</b>
<b>Total</b>	<b>119,08</b>	<b>1.181,78</b>

FUENTE: Ministerio de Hacienda. Presupuesto de las entidades locales

## 12.2. Distribución del presupuesto de gastos de la Diputación Provincial de Granada según funciones. Año 1999 (porcentaje)



FUENTE: Ministerio de Hacienda. Presupuesto de las entidades locales



**12.3. Presupuesto de ingresos de la Diputación Provincial de Granada.**  
**Año 1999** (millones de euros)

	Granada	Todas las Diputaciones
<b>Operaciones corrientes</b>		
Impuestos directos	4,21	35,78
Impuestos indirectos	-	-
Tasas y otros ingresos	9,63	76,91
Transferencias corrientes	75,73	639,41
Ingresos patrimoniales	1,48	11,35
<b>Total</b>	<b>91,05</b>	<b>763,45</b>
<b>Operaciones de capital</b>		
Enajenación de inversiones reales	-	35,06
Transferencias de capital	14,03	154,81
<b>Total</b>	<b>14,03</b>	<b>189,87</b>
<b>Operaciones financieras</b>		
Activos financieros	0,01	12,81
Pasivos financieros	13,96	216,02
<b>Total</b>	<b>13,96</b>	<b>228,84</b>
<b>Total</b>	<b>119,03</b>	<b>1.182,15</b>

FUENTE: Ministerio de Hacienda. Presupuesto de las entidades locales

# 13 Protección social

## 13.1. Trabajadores afiliados del régimen general y minería del carbón según grupo de cotización y sexo. Diciembre de 2000

	Mujeres		Hombres		No consta	
	Granada	Andalucía	Granada	Andalucía	Granada	Andalucía
Ingenieros y licenciados	4.001	32.606	6.343	57.206	5	78
Ingenieros técnicos peritos	6.473	51.730	3.865	42.703	6	72
Jefes administrativos	975	9.083	3.263	35.597	4	57
Ayudantes no titulados	916	9.045	2.488	30.403	4	42
Oficiales administrativos	5.754	61.730	8.419	86.575	15	133
Subalternos	4.215	34.452	4.492	41.961	5	85
Auxiliares administrativos	11.571	122.603	7.417	75.034	10	116
Oficiales de 1ª y 2ª	3.054	34.575	25.155	281.421	24	274
Oficiales de 3ª y especialistas	4.258	48.707	8.618	100.735	10	92
Peones	12.314	107.918	19.906	192.331	15	146
Trabajadores menores de 18 años	227	2.011	588	5.883	-	1
No consta grupo de cotización	8	28	29	1.041	-	1
<b>Total</b>	<b>53.766</b>	<b>514.488</b>	<b>90.583</b>	<b>950.890</b>	<b>98</b>	<b>1.097</b>

FUENTE: Ministerio de Trabajo y Asuntos Sociales

**Sistema de la Seguridad Social.** Constituye un conjunto de regímenes a través de los cuales el Estado garantiza a la personas comprendidas en su campo de aplicación la protección adecuada en las contingencias y situaciones que la ley define. Las cifras que se ofrecen sobre trabajadores afiliados a los distintos regímenes de la Seguridad Social no se

corresponden necesariamente con el número de trabajadores, sino con el de situaciones que generan obligación de cotizar; es decir, una misma persona se contabiliza tantas veces como situaciones de cotización tenga, ya sea porque tiene varias actividades laborales en un mismo régimen o en varios.

### 13.2. Pensiones de incapacidad permanente, de jubilación y de viudedad e importe medio por sexo. Año 2000\* (importe: euros/mes)

	Mujeres		Hombres	
	Granada	Andalucía	Granada	Andalucía
<b>Incapacidad permanente</b>				
Nº de pensiones	7.168	46.348	16.803	126.279
Importe medio	402,8	408,3	497,3	554,8
<b>Jubilación</b>				
Nº de pensiones	29.159	193.963	57.198	453.569
Importe medio	378,5	381,9	511,8	547,8
<b>Viudedad</b>				
Nº de pensiones	34.386	297.217	3.577	27.373
Importe medio	310,2	327,9	264,5	288,5

FUENTE: Ministerio de Trabajo y Asuntos Sociales

\*Pensiones en vigor a 31 de diciembre.

### 13.3. Número de beneficiarios\* e importe medio de las prestaciones familiares por hijo a cargo según modalidad. Año 2000\*

(importe: miles de euros/año)

	Granada	Andalucía
<b>Contributivas</b>		
Nº beneficiarios	25.484	218.573
Importe medio	18.671,0	161.589,3
<b>No contributivas</b>		
Nº beneficiarios	2.921	36.078
Importe medio	1.964,1	21.926,7

FUENTE: Ministerio de Trabajo y Asuntos Sociales

\*Media anual.

Se denominan pensiones a las prestaciones periódicas vitalicias o de duración indeterminada. Excepcionalmente también se llaman pensiones a las de orfandad, limitadas en tiempo, salvo que el beneficiario esté incapacitado para todo el trabajo con anterioridad al hecho causante de la prestación.

Las clases de pensiones contributivas son las siguientes: incapacidad permanente, jubilación, viudedad, orfandad y a favor de familiares. El conjunto

de las tres últimas se denomina pensiones de muerte y supervivencia.

Se llaman pensiones no contributivas a las prestaciones concedidas a favor de aquellas personas que no han cotizado nunca al sistema de la Seguridad Social o que lo han hecho durante un tiempo insuficiente para alcanzar prestaciones de nivel contributivo.

### 13.4. Centros y plazas en centros de atención social según colectivos. Año 2000

	Centros		Plazas	
	Granada	Andalucía	Granada	Andalucía
Comunitarios	26	198	..	..
Mayores	34	278	595	6.111
Discapacitados	28	231	743	6.446
Primera infancia	14	161	1.037	13.407
Mujer	28	206	77	479
Juventud	38	375	542	3.776
<b>Total</b>	<b>168</b>	<b>1.449</b>	<b>2.994</b>	<b>30.219</b>

FUENTE: Consejería de Asuntos Sociales

### 13.5. Menores en centros de protección según tipos. Año 2000

	Granada	Andalucía
Centros de acogida inmediata	3	309
Residencia	130	882
Casa-hogar	166	868
Centros de educación especial	17	136
<b>Total</b>	<b>316</b>	<b>2.195</b>

FUENTE: Consejería de Asuntos Sociales

### 13.6. Acogimientos familiares y adopciones. Año 2000

	Granada	Andalucía
Acogimientos tramitados	82	643
Acogimientos formalizados	35	298
Adopciones propuestas	39	434
Adopciones constituidas	30	286

FUENTE: Consejería de Asuntos Sociales

**Consejería de Asuntos Sociales.** En las Estadísticas Básicas sobre Asuntos Sociales se ofrecen datos relativos a las distintas prestaciones, programas y servicios gestionados por la Consejería de Asuntos Sociales y las corporaciones locales en el ámbito de los servicios sociales comunitarios. La información se

estructura en torno a los siguientes aspectos: servicios sociales comunitarios, menores, familias, personas mayores, personas con minusvalías, drogodependencias, migraciones, zonas con especial problemática social y colectivos en situación especial.

# 14 Participación

## 14.1. Diputados del Parlamento de Andalucía<sup>a</sup> y diputados provinciales<sup>b</sup> según partidos políticos y sexo

	Mujeres		Hombres	
	Granada	Andalucía	Granada	Andalucía
<b>Diputados al Parlamento de Andalucía</b>				
IULV	-	1	1	5
PA	-	-	-	5
PP	1	14	5	32
PSOE	2	24	4	28
<b>Total</b>	<b>3</b>	<b>39</b>	<b>10</b>	<b>70</b>
<b>Diputados provinciales</b>				
GIL	-	-	-	5
IP	-	3	-	20
IULV	-	3	2	20
PA	-	3	-	8
PP	1	12	10	65
PSOE	6	32	8	55
<b>Total</b>	<b>7</b>	<b>53</b>	<b>20</b>	<b>173</b>

FUENTES: Parlamento de Andalucía  
Consejería de Gobernación

<sup>a</sup>Sexta Legislatura.  
<sup>b</sup>Año 2000.

**Parlamento de Andalucía.** Es posible obtener información pormenorizada de la composición del Parlamento de Andalucía a través de su página web en [www.parlamento-and.es](http://www.parlamento-and.es), donde se detallan relaciones nominativas por partido político, de

parlamentarios andaluces de la quinta y sexta legislatura. Asimismo se recogen los componentes de las Comisiones y Grupos de Trabajo de las legislaturas quinta y sexta.

## 14.2 Fedatarios públicos por sexo. Año 2000

	Mujeres		Hombres	
	Granada	Andalucía	Granada	Andalucía
Registradores mercantiles	6	32	13	106
Corredores de comercio	2	14	11	89
Notarios	8	72	46	379

FUENTES: Colegio de Registradores de la Propiedad y Mercantiles de España  
Colegio Oficial de Corredores de Comercio  
Colegio Oficial de Notarios

### 14.3. Efectivos del Cuerpo Nacional de la Policía y de la Guardia Civil por sexo. Año 2000

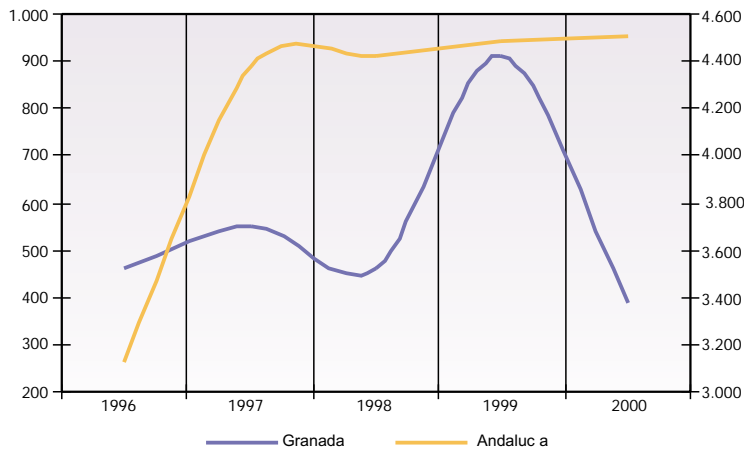
	Mujeres		Hombres	
	Granada	Andalucía	Granada	Andalucía
Cuerpo Nacional de la Policía	5	96	756	7.393
Guardia Civil	20	153	1.353	11.184

FUENTES: Ministerio de Defensa  
Ministerio del Interior

**Ministerio de Defensa y Ministerio del Interior.** Tanto la Policía Nacional como la Guardia Civil dependen del Ministerio del Interior. Es la Dirección

General del Gabinete de Coordinación quien aporta los datos necesarios para la confección de esta estadística.

### 14.4. Evolución del número de quejas al Defensor del Pueblo. Periodo 1996-2000



FUENTE: Defensor del Pueblo Andaluz

### 14.5. Delitos según su naturaleza. Año 1998

	Granada	Andalucía
Homicidios y formas	97	776
Contra la libertad	12	91
Contra la libertad sexual	16	175
Omisión del deber de socorro	-	6
Contra la intimidad	5	23
Contra el honor	1	13
Contra las relaciones familiares	26	320
Contra el patrimonio	1.506	9.802
Contra el medio ambiente y la ordenación del territorio	9	53
Contra la seguridad colectiva	4	25
Contra la salud pública	123	2.553
Contra la seguridad del tráfico	501	4.873
De falsedades	49	358
Contra la administración pública	3	46
Contra la administración de justicia	120	823
Contra la Constitución	2	43
Contra el orden público	84	791
Contra la paz e independencia	7	34
Contra la comunidad internacional	-	-
Concurso de delitos	162	1.401
No consta	11	79
<b>Total</b>	<b>2.738</b>	<b>22.285</b>

FUENTE: INE. Estadísticas Judiciales de España

**Estadísticas Judiciales de España.** A través de esta publicación, el INE recoge anualmente y con detalle provincial la actividad de los juzgados y tribunales de los distintos órdenes judiciales, con excepción de lo social. La información se extiende a

numerosas variables: número de movimientos de asuntos, sentencias, tipo de delito, penas impuestas, etc. La información se recoge mediante boletines que con periodicidad mensual, trimestral o semestral cumplimentan los juzgados y tribunales.

# 15 Cultura y tiempo libre

## 15.1. Bibliotecas según tipo y fondos existentes en las mismas. Año 1998

	Granada	Andalucía
<b>Nacionales y otras importantes no especializadas</b>		
Número	2	9
Fondos	167.211	822.675
Libros	146.142	721.293
Otros fondos	21.069	101.382
<b>Especializadas</b>		
Número	21	143
Fondos	242.262	2.331.854
Libros	198.648	1.622.291
Otros fondos	43.614	709.563
<b>Públicas</b>		
Número	84	691
Fondos	602.563	5.750.174
Libros	559.988	4.791.449
Otros fondos	42.575	958.725
<b>Instituciones de enseñanza superior</b>		
Número	28	86
Fondos	3.367.582	6.365.195
Libros	3.160.748	5.932.518
Otros fondos	206.834	432.677
<b>Total</b>		
<b>Número</b>	<b>135</b>	<b>929</b>
<b>Fondos</b>	<b>4.379.618</b>	<b>15.269.898</b>
<b>Libros</b>	<b>4.065.526</b>	<b>13.067.551</b>
<b>Otros fondos</b>	<b>314.092</b>	<b>2.202.347</b>

FUENTE: INE. Estadística de Bibliotecas

**Estadística de Bibliotecas.** Se trata de una operación que realiza el INE con periodicidad bianual, y que se extiende a todas las bibliotecas, a excepción de las privadas y escolares. Su objetivo es conocer

el número de bibliotecas existentes en España, así como sus fondos y movimientos, equipamiento, personal, actividad y gastos.



## 15.2. Bienes inmuebles sometidos a algún régimen de protección legal según interés cultural. Diciembre de 2000

	Granada	Andalucía
<b>Declarados como Bienes de Interés Cultural</b>		
Monumentos	207	1.387
Conjuntos históricos	10	74
Zonas arqueológicas	5	45
Sitios históricos	1	6
Jardines históricos	6	13
<b>Total</b>	<b>229</b>	<b>1.525</b>
<b>Expedientes incoados para declaración como Bienes de Interés Cultural</b>		
Monumentos	50	270
Conjuntos históricos	5	58
Zonas arqueológicas	16	74
Sitios históricos	-	3
Jardines históricos	-	2
<b>Total</b>	<b>71</b>	<b>407</b>
<b>Con expedientes incoados para su inscripción en el Catálogo Gral. del Patrimonio Histórico de Andalucía</b>		
Monumentos	1	20
Conjuntos históricos	1	161
Zonas arqueológicas	4	22
Sitios históricos	1	5
<b>Total</b>	<b>7</b>	<b>208</b>
<b>Inscritos en el Catálogo General del Patrimonio Histórico de Andalucía</b>		
Genérica	1	63
Sitios históricos	-	1
Monumentos	2	28
Zonas arqueológicas	-	6
Lugares de interés etnológico	-	1
<b>Total</b>	<b>3</b>	<b>99</b>

FUENTE: Consejería de Cultura

**Consejería de Cultura.** La unidad estadística de esta consejería proporciona estadísticas que permiten conocer, en lo que a equipamiento cultural se refiere, las características principales de las bibliotecas, archivos, museos, conjuntos monumentales y de los servicios que prestan. Asimismo, en lo que respecta a actividades

culturales, produce estadísticas que permiten conocer la utilización de los equipamientos culturales y de las actividades que en ellos se desarrollan, así como los grados de accesibilidad, cobertura y frecuencia de uso de los mismos.

### 15.3. Producción editorial según tipo. Año 2000

	Granada	Andalucía
Libros	752	3.558
Folletos	124	921
Publicaciones periódicas	26	406
Hojas sueltas <sup>a</sup>	39	210
Casetes	1	338
Mapas	9	103
Postales	78	296
CD	55	415
Carteles	35	464
Disquetes	-	19
Otros <sup>b</sup>	32	109
<b>Total</b>	<b>1.151</b>	<b>6.839</b>

FUENTES: Consejería de Cultura. Depósito legal de Andalucía  
INE. Estadística de la producción editorial de libros

<sup>a</sup> Incluye hojas, dípticos, trípticos y polípticos.

<sup>b</sup> Incluye vídeos, pegatinas, partituras, láminas, almanaques, etc.

**Estadística de la producción editorial.** Es una estadística realizada anualmente por el INE, que abarca las publicaciones no periódicas impresas y editadas en el país y las impresas en España procedentes de editoriales extranjeras, puestas a

disposición del público, es decir, de carácter exclusivamente comercial, para lo que ha sido necesario la concesión del correspondiente ISBN.

### 15.4. Espectáculos taurinos. Año 2000

	Granada	Andalucía
Corridos de toros	11	187
Novilladas con picadores	5	87
Novilladas sin picadores	23	109
Becerradas	8	75
Espectáculos cómicos	1	47
Festivales taurinos	4	82
Espectáculos con rejones	20	176
Festejos populares	50	353
<b>Total</b>	<b>122</b>	<b>1.116</b>

FUENTE: Consejería de Gobernación

### 15.5. Espectáculos y recaudación en las salas de proyección. Año 1999

	Granada	Andalucía
<b>Espectadores</b>		
De películas nacionales	278.404	2.044.544
De películas extranjeras	1.526.519	15.551.909
<b>Total</b>	<b>1.804.923</b>	<b>17.596.453</b>
<b>Recaudación (miles de euros)</b>		
Por películas nacionales	876,25	6.516,54
Por películas extranjeras	4.847,30	49.504,71
<b>Total</b>	<b>5.723,55</b>	<b>56.021,29</b>
<b>Gasto medio por espectador (euros)</b>		
En películas nacionales	3,15	3,19
En películas extranjeras	3,17	3,19
En general	3,17	3,19

FUENTE: INE. Cinematografía

### 15.6. Volumen de juego según tipo. Año 1999

(millones de euros)

	Granada	Andalucía
Casinos	-	186,18
Bingos	31,66	556,19
Máquinas tipo B	127,20	1.123,83
Loterías y apuestas del Estado	103,96	867,42

FUENTES: Consejería de Gobernación  
Ministerio de Hacienda. Organismo Nacional de Loterías y Apuestas del Estado

### 15.7. Licencias federativas de las principales actividades deportivas. Año 2000

	Granada	Andalucía
Federación andaluza de baloncesto	902	33.027
Federación andaluza de balonmano	2.996	16.353
Federación andaluza de caza	15.233	108.366
Federación andaluza de fútbol	8.968	86.503
Federación andaluza de fútbol sala	..	16.744
Federación andaluza de golf	1.005	27.333
Federación andaluza de karate	752	5.999
Federación andaluza de pesca deportiva	953	10.623
Federación andaluza de tenis	711	5.484
Federación andaluza de tiro olímpico	722	8.147
Federación andaluza de vela	115	11.255
<b>Total*</b>	<b>40.374</b>	<b>396.849</b>

FUENTE: Consejería de Turismo y Deporte

\* Incluye el total de licencias federativas en Andalucía.

**Consejería de Turismo y Deporte.** Proporciona estadísticas de la actividad deportiva de la población andaluza, registrando los hábitos deportivos, las características principales de las instalaciones

deportivas públicas y privadas, así como las condiciones de acceso y frecuencia en el uso de las mismas.

# 16 Grandes cifras de la economía

## 16.1. Evolución del Valor Añadido Bruto (VAB) a precios básicos por sectores. Periodo 1995-1999 (precios corrientes, millones de euros)

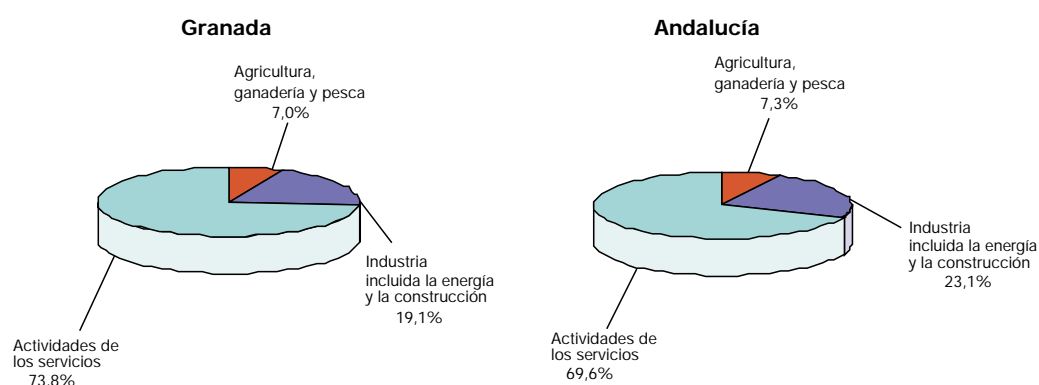
	1995	1996	1997*	1998*	1999 <sup>a</sup>
Agricultura, ganadería y pesca	486	576	522	522	492
Industria incluida la energía y la construcción	1.111	1.066	1.123	1.208	1.343
Energía	88	85	90	94	96
Industria	365	350	407	452	444
Construcción	658	630	627	662	804
Actividades de los servicios	4.396	4.643	4.768	4.858	5.183
Servicios de mercado	3.168	3.391	3.498	3.546	3.800
Servicios de no mercado	1.228	1.253	1.270	1.313	1.383
SIFMI	-268	-253	-258	-255	-253
<b>VAB total Granada</b>	<b>5.726</b>	<b>6.032</b>	<b>6.156</b>	<b>6.334</b>	<b>6.766</b>
<b>Variación anual (%)</b>	..	<b>5,35</b>	<b>2,06</b>	<b>2,88</b>	<b>6,82</b>
<b>VAB total Andalucía</b>	<b>54.108</b>	<b>57.369</b>	<b>60.400</b>	<b>63.373</b>	<b>67.903</b>
<b>Variación anual (%)</b>	..	<b>6,03</b>	<b>5,28</b>	<b>4,92</b>	<b>7,15</b>

FUENTE: INE. Contabilidad Regional de España, base 1995. Serie 1995-2000

\*Resultados provisionales.

<sup>a</sup>Avance de resultados.

## 16.2. Distribución del VAB por sectores. Año 1999\* (porcentaje)



FUENTE: INE. Contabilidad Regional de España, base 1995. Serie 1995-2000

\*Avance de resultados.

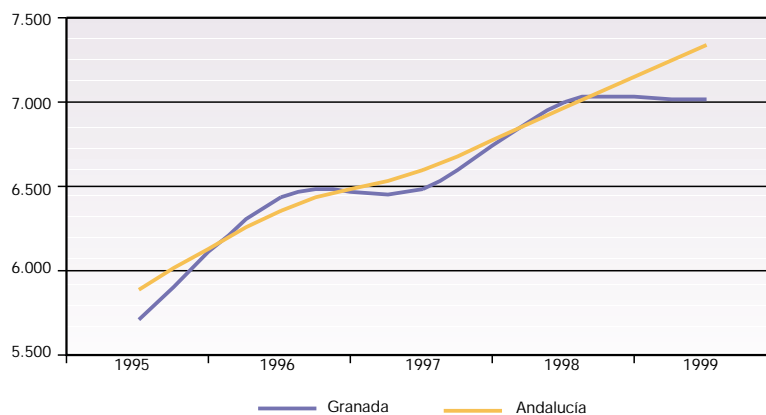
### 16.3. Evolución de la cuenta de renta de los hogares\*. Período 1995-1999 (millones de euros)

	1995	1996	1997	1998	1999
<b>Empleos</b>					
Impuestos corrientes sobre la renta, patrimonio etc.	452	474	466	472	448
Cotizaciones sociales	867	929	976	1.037	1.136
Otras transferencias corrientes	459	477	480	501	529
Renta disponible bruta	4.812	5.204	5.221	5.602	5.703
<b>Recursos</b>					
Excedente de explotación bruto/rentas mixtas	1.734	1.857	1.857	1.904	1.983
Remuneración de los asalariados	2.965	3.227	3.262	3.350	3.627
Rentas de la propiedad	163	173	149	144	121
Prestaciones sociales distintas de las transferencias sociales en especie	1.281	1.349	1.398	1.432	1.505
Otras transferencias corrientes	447	478	478	783	579

FUENTE: INE. Contabilidad Regional de España, base 1995

\* Los datos de 1995 a 1998 son provisionales. Los de 1999 tienen el carácter de avance de datos.

### 16.4. Evolución de la renta bruta disponible per cápita. Período 1995-1999 (millones de euros)



FUENTE: INE. Contabilidad Regional de España, base 1995

**Contabilidad Regional de España.** Es una operación estadística que el INE viene realizando desde el año 1986 y cuyo principal objetivo es ofrecer una descripción cuantificada, sistemática y lo más completa posible de la actividad económica regional en España (comunidades autónomas y provincias),

durante el período de referencia considerado.

La información que proporciona permite analizar y evaluar la estructura y evolución de las economías regionales, y sirve de base estadística para el diseño, ejecución y seguimiento de las políticas regionales.

# 17 Información específica

## 17.1. Tráfico en el puerto de Motril. Diciembre 2001\*

	Granada	Variación 2001-2000 (%)
<b>Granales líquidos</b> (toneladas)		
Productos petrolíferos	865.381	1,97
Aceite vegetal	41.407	-
Acido fosfórico, abono	9.961	120,52
Melaza	120.493	3,39
Resto	1.501	-88,52
<b>Total</b>	<b>1.038.743</b>	<b>5,69</b>
<b>Granales sólidos</b> (toneladas)		
Cemento	279.220	-5,08
Abonos	254.585	-8,71
Celestina	131.079	-17,66
Dolomita	13.478	-62,34
Trigo	45.986	62,52
Resto	9.493	-28,78
<b>Total</b>	<b>733.841</b>	<b>-9,36</b>
<b>Mercancías generales</b> (toneladas)		
Abonos	3.838	-37,98
Algodón	14.002	74,83
Papel	1.516	-88,73
Madera	27.299	3,25
Pasta de madera	55.518	-14,33
Harinas	-	-
Productos siderúrgicos	18.725	1,12
Resto	11.446	30,11
<b>Total</b>	<b>132.344</b>	<b>-9,48</b>
<b>Pasajeros</b>	<b>6.618</b>	<b>86,16</b>
<b>Buques</b>	<b>429</b>	<b>-4,03</b>

FUENTE: Autoridad Portuaria de Almería-Motril. Puerto de Motril

\* Datos acumulados a 31 de diciembre.

## 17.2. Tráfico aéreo de pasajeros. Año 2001

	Granada
<b>Interior</b>	
Regional	475.228
No regional	26.247
<b>Total</b>	<b>501.475</b>
<b>Unión Europea</b>	
Regional	4
No regional	1.058
<b>Total</b>	<b>1.062</b>
<b>Internacional</b>	
Regional	
No regional	1.147
<b>Total</b>	<b>1.147</b>
<b>Total comercial</b>	<b>503.684</b>
<b>OCT*</b>	<b>9.679</b>

FUENTE: Aeropuertos Españoles y Navegación Aérea (AENA). Aeropuerto de Granada

\* Otras clases de tráfico.

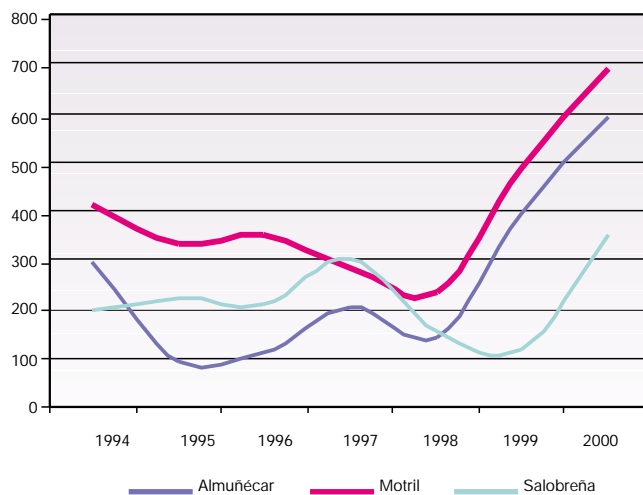
### 17.3. Exportación de frutas y hortalizas en la Unión Europea. Diciembre de 2001 (kilogramos)

	Granada	Variación 2002*-2001(%)
<b>Expediciones a la Unión Europea</b>		
Alemania	3.508.001	..
Austria	83.454	..
Bélgica	313.830	..
Dinamarca	652.015	..
Francia	2.899.289	..
Irlanda	1.754	..
Italia	136.216	..
Países Bajos	4.913.687	..
Portugal	240.230	..
Reino Unido	3.953.259	..
Suecia	237.850	..
<b>Total mes</b>	<b>16.939.585</b>	<b>-18</b>
<b>Acumulado campaña 2001-2002*</b>	<b>52.965.235</b>	<b>6</b>

FUENTES: Ministerio de Economía  
Delegación provincial de Economía y Hacienda en Granada de la Junta de Andalucía  
Centro de Asistencia Técnica e Inspección del Comercio Exterior CATICE

\* La campaña se inicia en el mes de septiembre.

### 17.4. Evolución de las viviendas de nueva planta construidas en la zona costera. Periodo 1994-2000



FUENTES: Consejería de Obras Públicas y Transportes  
IEA. Sistema de Información Multiterritorial de Andalucía (SIMA)















## Anexo. Datos municipales

	Extensión superficial. Año 2001	Población de derecho total. Año 2001	Población de derecho: Mujeres Año 2000	Población < de 20 años. Año 1999	Población > de 65 años. Año 1999	Población extranjera residente. Año 1999	Saldo migratorio. Año 1999	Nacimientos. Año 1999	Defunciones. Año 1999	Viviendas de nueva planta. Año 2000	Superficie de cultivos herbáceos y barbecho. Año 1999
Torvizcón	51	888	453	19,79	26,39	3	-19	4	13	0	150
Trevélez	91	775	358	21,18	20,15	0	-3	14	15	1	767
Turón	55	345	158	16,18	24,14	1	3	1	3	0	1.029
Ugijar	67	2.522	1.231	23,17	22,77	14	-65	2	23	86	636
Valle (El)	26	1.243	657	16,44	25,41	8	-21	12	13	15	76
Valle del Zalabí	108	2.338	1.178	22,16	21,49	2	2	19	21	8	3.329
Valor	59	886	457	16,88	30,47	9	10	7	11	0	1.069
Vegas del Genil	14	3.035	1.441	22,57	17,34	10	179	27	26	24	1.038
Vélez de Benaudalla	79	2.489	1.257	23,55	18,80	4	-41	31	20	8	226
Ventas de Huelma	43	648	326	20,90	25,56	0	29	4	9	1	2.460
Villamena	20	995	522	20,42	21,70	0	1	6	14	1	184
Villanueva de las Torres	66	877	433	25,91	19,94	0	-22	8	10	1	1.427
Villanueva Mesía	11	1.982	991	25,66	16,14	1	46	16	18	5	419
Viznar	13	744	347	22,64	19,14	1	-4	5	8	3	280
Zafarraya	58	2.157	1.038	22,74	17,87	12	-34	25	30	0	1.476
Zagra	11	1.131	579	20,67	22,76	0	-26	9	13	0	..
Zubia (La)	20	13.381	6.533	29,35	9,60	81	230	203	82	90	498
Zújar	102	2.696	1.345	23,00	21,44	3	-50	34	24	3	3.197
<b>Andalucía</b>	<b>87.597</b>	<b>7.403.968</b>	<b>3.730.640</b>	<b>25,82</b>	<b>14,24</b>	<b>110.078</b>	<b>7.676</b>	<b>78.768</b>	<b>62.163</b>	<b>139.781</b>	<b>2.395.688</b>

CONTINUACIÓN

Superficie dedicada a cultivos leñosos. Año 2000	Consumo de energía eléctrica. Año 2000	Número de líneas telefónicas. Año 2000	Número de vehículos turismos. Año 1999	Número de hoteles y pensiones. Año 2000	Establecimientos con actividad económica. Año 2001		Paro registrado. Año 2000	Trabajadores eventuales agrarios subsidiados. Año 2000	IBI urbana: Número de recibos. Año 2000	Renta neta media declarada. Año 1999	
					Actividad predominante en función del empleo	Empleo que genera					
2.447	696	305	246	1	Sección F	14	25	83	595	5.788,70	Torvizcón
74	3.127	262	179	4	Sección D	72	21	18	529	7.368,95	Trevélez
2.801	319	87	83	0	Sección H	2	5	11	284	4.313,80	Turón
2.222	3.115	754	640	2	Sección D	73	64	146	1.857	8.765,49	Ugijar
1.135	1.530	415	366	0	Sección I	31	17	135	905	6.662,68	Valle (EI)
2.013	4.305	682	645	0	Sección D	32	75	209	1.672	6.091,16	Valle del Zalabí
633	1.212	338	241	1	Sección F	14	14	74	896	8.448,90	Valor
254	5.690	1.022	1.223	0	Sección F	98	95	84	2.189	9.790,91	Vegas del Genil
2.040	13.806	729	668	3	Sección F	146	88	61	1.403	8.948,18	Vélez de Benaudalla
1.176	1.276	217	220	0	Sección F	76	16	27	556	7.888,43	Ventas de Huelma
715	1.220	291	319	0	Sección F	13	23	82	641	6.938,26	Villamena
680	1.442	241	250	1	Sección D	7	18	93	435	4.784,50	Villanueva de las Torres
614	3.788	530	555	0	Sección F	62	34	228	1.040	6.774,01	Villanueva Mesia
366	1.112	248	290	0	Sección F	17	23	3	557	10.921,90	Viznar
25	3.684	623	928	0	Sección I	27	25	266	1.237	6.015,59	Zafarraya
...	1.350	292	284	0	Sección D	35	31	156	563	5.197,78	Zagra
257	27.944	4.435	5.002	2	Sección F	500	581	40	8.642	12.688,21	Zubia (La)
5.578	5.037	797	882	1	Sección D	48	68	245	1.521	5.283,40	Zújar
<b>1.794.290</b>	<b>24.977.279</b>	<b>2.425.912</b>	<b>2.551.576</b>	<b>2.446</b>	<b>Sección F</b>	<b>213.106</b>	<b>353.700</b>	<b>195.470</b>	<b>4.288.170</b>	<b>11.971,71</b>	<b>Andalucía</b>



# Fuentes de los datos municipales

## **Extensión superficial**

FUENTE: Instituto de Cartografía de Andalucía. Consejería de Obras Públicas y Transportes. Año 2001  
- Unidad de medida: kilómetros cuadrados.

## **Población de derecho**

FUENTE: INE. Revisión del Padrón Municipal de Habitantes a 1 de enero de 2001  
- Unidad de medida: habitantes.

## **Porcentaje de población menor de 20 años**

FUENTE: INE. Revisión del Padrón Municipal de Habitantes a 1 de enero de 1999  
- Unidad de medida: porcentaje.

## **Porcentaje de población mayor de 65 años**

FUENTE: INE. Revisión del Padrón Municipal de Habitantes a 1 de enero de 1999  
- Unidad de medida: porcentaje.

## **Población extranjera residente**

FUENTE: INE. Revisión del Padrón Municipal de Habitantes a 1 de enero de 1999  
- Unidad de medida: extranjeros.

## **Saldo migratorio**

FUENTE: IEA. Migraciones en Andalucía 1999

## **Nacimientos según lugar de residencia de la madre**

FUENTE: INE. Movimiento Natural de la Población 1999  
- Unidad de medida: nacimientos.

## **Defunciones por lugar de residencia**

FUENTE: INE. Movimiento natural de la población 1999  
- Unidad de medida: defunciones.

## **Viviendas de nueva planta**

FUENTE: Consejería de Obras Públicas y Transportes. Año 2000  
- Unidad de medida: viviendas.

## **Superficie dedicada a cultivos herbáceos y barbecho**

FUENTE: Consejería de Agricultura y Pesca. Año 2000  
- Unidad de medida: hectáreas.

## **Superficie dedicada a cultivos leñosos**

FUENTE: Consejería de Agricultura y Pesca. Año 2000  
- Unidad de medida: hectáreas.

## **Consumo de energía eléctrica**

FUENTE: Compañía Sevillana de Electricidad. Año 2000  
- Unidad de medida: megavatios por hora.

## **Número de líneas telefónicas**

FUENTE: Telefónica. Año 2000  
- Unidad de medida: líneas telefónicas.

## **Número de vehículos turismos**

FUENTE: IEA. Estadísticas del parque de vehículos. Año 1999  
- Unidad de medida: vehículos.

## **Número de hoteles y pensiones**

FUENTE: Dirección General de Turismo. Año 2000  
- Unidad de medida: establecimientos hoteleros.

## **Establecimientos con actividad económica**

FUENTE: IEA. Base de Datos de establecimientos con actividad económica en Andalucía. Año 2001  
- Unidad de medida: sección de actividad que predomina en función del empleo y número de empleos generados por dicha actividad.

Nota: La sección G (comercio; reparación de vehículos de motor, motocicletas y ciclomotores y artículos personales y de uso doméstico), por aglutinar actividades razonablemente predominantes en la mayoría de los municipios, se ha excluido ya que su inclusión eliminaría el componente de diversidad y de peculiaridad que se pretende mostrar de la actividad económica.

Así, las secciones que se tienen en cuenta son:

Sección C: Industrias extractivas

Sección D: Industria manufacturera

Sección E: Producción y distribución de energía eléctrica, gas y agua

Sección F: Construcción

Sección H: Hostelería

Sección I: Transporte, almacenamiento y comunicaciones

Sección J: Intermediación financiera

Sección K: Actividades inmobiliarias y de alquiler, servicios empresariales

Sección M: Educación

Sección M: Actividades sanitarias y veterinarias, servicios sociales  
Sección O: Otras actividades sociales y de servicios prestados a la comunidad; servicios personales

**Paro registrado**

FUENTE: INEM. Estadísticas de paro registrado por municipios. Año 2000  
- Unidad de medida: parados (media anual).

**Trabajadores eventuales agrarios subsidiados**

FUENTE: INEM. Año 2000  
- Unidad de medida: trabajadores.

**I.B.I. de naturaleza urbana. Número de recibos**

FUENTE: Dirección General del Catastro. Impuesto sobre bienes inmuebles. Bienes de naturaleza urbana. Año 2000  
- Unidad de medida: recibos.

**Renta neta media declarada**

FUENTE: Agencia Tributaria. Año 1999  
- Unidad de medida: euros.