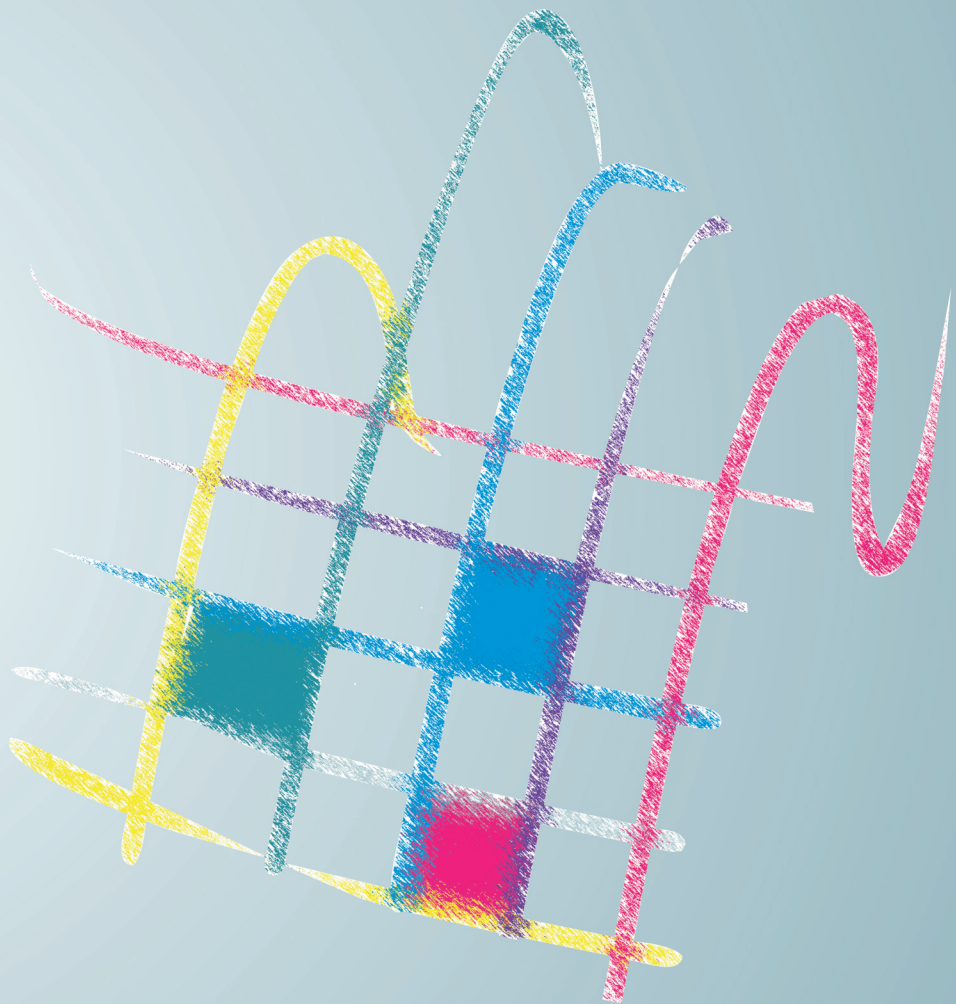


Huelva. Datos Básicos 2009



Instituto de Estadística de Andalucía
CONSEJERÍA DE ECONOMÍA Y HACIENDA

Delegación Provincial de Huelva

Huelva. Datos Básicos
2009

Instituto de Estadística de Andalucía

Pabellón de Nueva Zelanda

C/ Leonardo Da Vinci, 21

Isla de la Cartuja

41071 Sevilla

Teléfono: 955 03 38 00

Fax: 955 03 38 16-17

www.juntadeandalucia.es/institutodeestadistica

Huelva. Datos Básicos 2009



Instituto de Estadística de Andalucía
CONSEJERÍA DE ECONOMÍA Y HACIENDA

Delegación Provincial de Huelva

Datos catalográficos

HUELVA datos básicos 2009 / Instituto de Estadística de Andalucía. -- Sevilla : IEA, 2009
69p. ; 24 cm. -- (Estadísticas de síntesis)
D.L. SE. 398-2002
ISSN 1579-0037
1. Datos estadísticos. 2. Huelva (Provincia). I. Instituto de Estadística de Andalucía. II. Serie
908(460.354)(083.41)

Símbolos

.. Dato no disponible
- Valor nulo

Siglas

INE. Instituto Nacional de Estadística
INEM. Instituto Nacional de Empleo
IEA. Instituto de Estadística de Andalucía

Internet

Huelva. Datos Básicos 2009 se difunde íntegramente a través de internet en la WEB del Instituto de Estadística de Andalucía, accesible en la dirección electrónica
<http://www.juntadeandalucia.es/institutodeestadistica>

Año de edición: 2009 Instituto de Estadística de Andalucía

Instituto de Estadística de Andalucía

I.S.S.N.: 1579-0037
Depósito Legal: SE- 398-2002
Tirada: 2.500 ejemplares

Reproducción autorizada con indicación de la fuente bibliográfica, excepto para fines comerciales.

Índice

1	Territorio y medio ambiente	9
2	Población	11
3	Educación	14
4	Mercado de trabajo	17
5	Salud y sanidad	22
6	Sector primario	26
7	Sector industrial	29
8	Urbanismo, vivienda y construcción	32
9	Transportes y comunicaciones	35
10	Precios, comercio y turismo	37
11	Actividad financiera y empresarial	42
12	Cuentas de las administraciones públicas	46
13	Protección social	48
14	Participación	52
15	Cultura y tiempo libre	55
16	Grandes cifras de la economía	60
17	Información específica	62
Anexo	Datos municipales	64

1 Territorio y medio ambiente

1.1. Municipios según extensión superficial, densidad y temperatura. Año 2007

	Huelva	Andalucía
Extensión superficial		
Menos de 5 km ²	-	13
De 5 a 14 km ²	5	70
De 15 a 29 km ²	9	116
De 30 a 49 km ²	14	125
De 50 a 99 km ²	16	182
De 100 a 199 km ²	17	143
De 200 a 499 km ²	17	102
De 500 a 999 km ²	1	17
Más de 1.000 km ²	-	2
Densidad (hab./km²)	49,0	92,0
Temperaturas*		
Máxima	33,7	37,2
Mínima	5,1	-0,5

Consejería de Vivienda y Ordenación del Territorio. La producción de estadísticas por parte del servicio competente de la Consejería de Vivienda y Ordenación del Territorio hace referencia a diversos aspectos: territorio, urbanismo, vivienda y suelo.

FUENTES: Consejería de Vivienda y Ordenación del Territorio. Instituto de Cartografía de Andalucía
Consejería de Medio Ambiente
INE. Revisión del Padrón municipal de habitantes a 1 de enero de 2007

* El cálculo de las temperaturas no se realiza tomando las mediciones de una estación determinada sino que se lleva a cabo un análisis espacial, tomando todas las mediciones de las estaciones representativas de la zona.

1.2. Demanda media de agua para uso urbano según sistemas de abastecimiento. Año 2007

Sistema de abastecimiento ^a	Demanda de agua		Fuente de suministro
	Población atendida ^b	(hm ³ /año)	
Huelva			
Huelva (capital)	142.284	15,6	Superficial
Condado de Huelva	77.618	8,2	Superficial/subterránea
Costa de Huelva	157.929	16,7	Superficial
Cuenca Minera	13.484	1,1	Superficial
Andévalo	26.618	2,5	Superficial/subterránea
Total	417.933	44,1	
Andalucía	6.053.593	656,0	

FUENTE: Consejería de Medio Ambiente

^aMunicipios mayores de 15.000 habitantes y agrupaciones municipales constituidas para la gestión del abastecimiento y/o saneamiento.

^bCenso de Población 2001.

1.3. Estaciones de depuración de aguas residuales. Año 2007

	Huelva	Andalucía
Ámbito continental		
Número de estaciones	49	433
Población atendida	143.903	3.738.160
Carga equivalente (hab)*	249.393	5.861.100
Ámbito litoral		
Número de estaciones	10	64
Población atendida	259.896	2.483.440
Carga equivalente (hab)*	469.178	4.250.873

FUENTE: Consejería de Medio Ambiente

*Número teórico de personas que generarían un volumen de aguas residuales equivalente a la suma de las producidas por la población, la industria y las actividades agroganaderas.

Consejería de Medio Ambiente. El Informe de Medio Ambiente, de periodicidad anual, ofrece las estadísticas producidas tanto por la Consejería de Medio Ambiente como por otros organismos, que permiten conocer la situación del medio ambiente en Andalucía con relación al resto de España y en el contexto internacional. Su organización se basa en los grandes temas ambientales: clima, suelo, agua, litoral, biodiversidad, espacios naturales protegidos, espacios forestales, calidad del aire, residuos, energía, medio ambiente urbano, prevención ambiental y corrección de impactos, riesgos naturales, educación y formación ambiental, sociedad y participación, investigación e información ambiental, presupuestos medioambientales, población y sectores productivos, y planificación.

1.4. Recogida de vidrio, envases ligeros, papel y cartón. Año 2006

	Huelva	Andalucía
Vidrio		
Toneladas recicladas	2.210	62.445
Kilogramos por habitante	4,5	7,8
Número de contenedores	1.061	19.789
Habitantes por contenedor	464	403
Envases ligeros		
Toneladas recicladas	2.704	54.342
Kilogramos por habitante	6,2	7,4
Número de contenedores	5.124	41.765
Habitantes por contenedor	85	176
Papel y cartón		
Toneladas recicladas	3.198	90.770
Kilogramos por habitante	6,6	11,9
Número de contenedores	1.292	18.504
Habitantes por contenedor	374	412

FUENTE: Consejería de Medio Ambiente. Ecovidrio. Ecoembes

Ecovidrio. Es una asociación sin ánimo de lucro encargada de la gestión del reciclado de los residuos de envases de vidrio en toda España para cumplir los objetivos legales. Están representados todos los sectores relacionados con el reciclado de vidrio: envasadores y embotelladores, recuperadores y fabricantes. Su gestión se financia con los fondos que las empresas envasadoras pagan por cada envase que comercializan.

1.5. Superficies incendiadas según tipos y causas. Año 2007

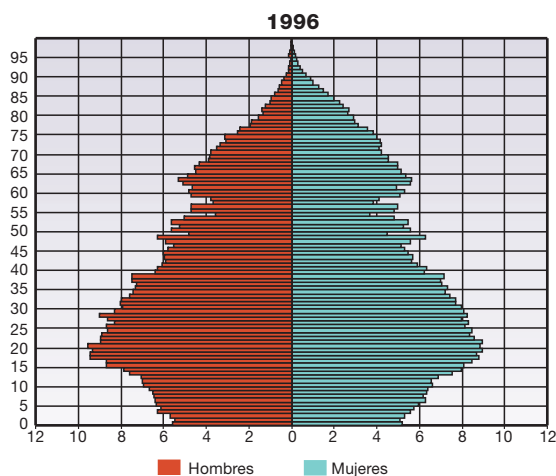
	Huelva	Andalucía
Siniestros		
Conatos	110	650
Incendios	29	168
Total	139	818
Superficie afectada		
Superficie arbolada	639,8	1.785,9
Superficie matorral	480,0	2.602,4
Total	1.119,8	4.388,3
Causas		
Intencionados	31	269
Negligencias	51	308
Naturales	1	33
Accidentales	10	72
Desconocidas	46	136

FUENTE: Consejería de Medio Ambiente

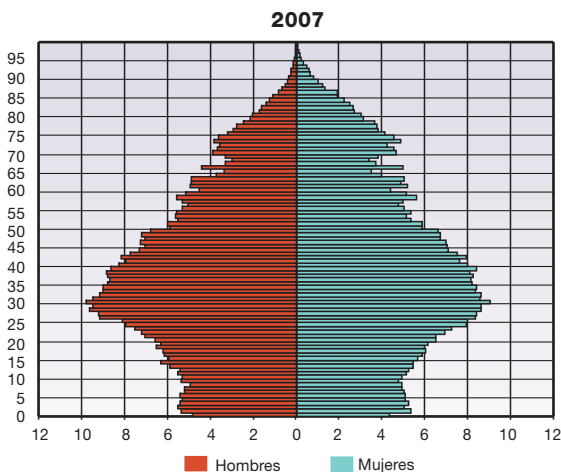
Ecoembes. Es una sociedad anónima sin ánimo de lucro, cuya misión es el diseño y desarrollo de sistemas encaminados a la recogida selectiva y recuperación de envases usados y residuos de envases, a fin de garantizar el cumplimiento de los objetivos de reducción, reciclaje y valoración definidos en la Ley 11/97, de 24 de abril, de envases y residuos de envases. Actualmente, tiene autorizado su Sistema de Gestión en todas las Comunidades Autónomas. Colabora con ellas y los Ayuntamientos en la recogida selectiva de residuos de envases, financiando el extra coste que supone la recogida selectiva de envases respecto la recogida tradicional de residuos. Para financiar este extra coste, las empresas envasadoras acogidas al Sistema Integrado de Gestión, aportan una cantidad por cada envase, que varía en función de su peso y del material del que estén hechos.

2 Población

2.1. Pirámides de población de la provincia de Huelva. Años 1996 y 2007 (tanto por mil)



Población Total por sexo. Año 1996
 Mujeres 229.959
 Hombres 224.776



Población Total por sexo. Año 2007
 Mujeres 249.520
 Hombres 248.151

FUENTES: INE - Revisión del padrón municipal de habitantes a 1 de enero de 2007
 INE - Padrón municipal de habitantes a 1 de mayo de 1996

Censos de población y padrones de habitantes. El censo de población se define como un conjunto de operaciones consistentes en recopilar, resumir, valorar, analizar y publicar los datos de carácter demográfico, económico y social de todos los habitantes de un país y de sus divisiones político-administrativas, referidos a un momento dado.

En España los censos se realizan cada diez años. El último realizado es el del año 2001, conjuntamente con el censo de viviendas.

El organismo responsable en la elaboración de estos censos es el INE.

Por su parte, el Padrón Municipal de Habitantes es un registro administrativo, donde constan los vecinos de un municipio. A través de este registro es posible conocer determinadas características demográficas de la población residente en los municipios de España.

A partir de la ley 4/1996 de 10 de enero, se establecen los dispositivos necesarios para procurar la coordinación entre los padrones de todos los municipios y así implantar un Padrón Continuo.

De este modo, en la actualidad el padrón es un documento vivo que se actualiza constantemente por la Oficina del Padrón de cada ayuntamiento, mediante la inscripción de los nacidos de padres residentes y de los que fijan su residencia en el municipio procedentes de otros municipios o del extranjero. Cada ciudadano tiene la obligación de comunicar el alta en el municipio al que se traslada. Hasta la ley 4/1996, existía también la obligación de pedir la baja del municipio de origen, trámite que desaparece con la confrontación de los padrones de todos los municipios de la nación.

No obstante y aunque con el tiempo se estén introduciendo mejoras significativas en el control estadístico de la población española, los censos siguen constituyendo un instrumento de extraordinaria riqueza informativa, e ineludible cumplimiento por parte de la Administración.

2.2. Evolución de los principales indicadores demográficos. Años 1986, 1996 y 2006

	1986		1996		2006	
	Huelva	Andalucía	Huelva	Andalucía	Huelva	Andalucía
ICF ^a	1,95	1,91	1,28	1,33	1,44	1,51
Edad media a la maternidad	28,14	28,53	29,43	29,70	30,20	30,44
Esperanza de vida al nacer ^b						
Mujeres	79,05	78,79	80,53	80,75	82,60	82,52
Hombres	72,72	72,36	73,32	73,69	76,01	76,38
Esperanza de vida a los 65 años						
Mujeres	18,05	17,64	18,97	18,97	20,24	20,26
Hombres	14,12	14,33	14,88	15,32	16,28	16,67
Tasa de mortalidad infantil ^c						
Niñas	9,95	8,91	1,80	5,10	2,60	3,67
Niños	9,98	11,38	6,31	7,26	3,40	4,81
Indicador coyuntural de primonupcialidad ^d						
Mujeres	72,37	71,98	56,03	58,12	59,20	59,97
Hombres	73,04	73,25	54,01	56,31	54,17	54,75
Edad media al primer matrimonio						
Mujeres	23,98	24,05	26,33	26,58	28,72	28,59
Hombres	26,50	26,40	28,49	28,57	30,86	30,50

FUENTE: IEA. Sistema de Información Demográfica de Andalucía

^a Indicador coyuntural de fecundidad: Número medio de hijos por mujer en edad fértil.

^b Esperanza de vida a la edad x: El número medio de años que puede esperar vivir una persona de edad x.

^c Tasa de mortalidad infantil: Cociente entre las defunciones de menores de un año y los nacidos en ese año, expresado en tanto por mil.

^d Indicador coyuntural de primonupcialidad: Mide la intensidad de la nupcialidad en un periodo determinado para el caso de matrimonio de solteros, expresado en tanto por cien.

Sistema de Información Demográfica de Andalucía. Es una publicación realizada por el Instituto de Estadística de Andalucía, a través de su página web, que presenta una visión de conjunto de lo que ha sido la evolución de la población andaluza a partir del siglo XX. Esta evolución se detalla en cada uno de sus componentes: mortalidad, nupcialidad, natalidad y migraciones. Para ello se ha realizado la recopilación de gran parte de la información disponible hasta hoy,

sobre la historia demográfica de Andalucía. A partir de ésta se han elaborado los indicadores mejor adaptados a los objetivos perseguidos, dentro de lo permitido, por el detalle y calidad de datos disponibles en cada momento histórico. Se pretende con ello ofrecer, de una manera ordenada y sistemática, un gran conjunto de información demográfica con objeto de facilitar su utilización a los interesados en esta materia.

2.3. Inmigración, emigración, saldos migratorios y tasas. Año 2006^a

	Huelva	Andalucía
Inmigraciones	14.307	242.021
Mujeres	6.793	118.192
Hombres	7.514	123.829
Emigraciones	14.848	235.942
Mujeres	6.919	114.002
Hombres	7.929	121.940
Saldo migratorio	-541	6.079
Mujeres	-126	4.190
Hombres	-415	1.889
Tasas emigración^b	30,00	29,43
Mujeres	13,98	14,22
Hombres	16,02	15,21

FUENTE: IEA. Estadística de Variaciones Residenciales en Andalucía

^a No se incluyen las migraciones internacionales.

^b Los denominadores de las tasas son las poblaciones medias del año calculadas a partir de las cifras oficiales de población.
Tasa de emigración: (Emigraciones/Población)* 1.000

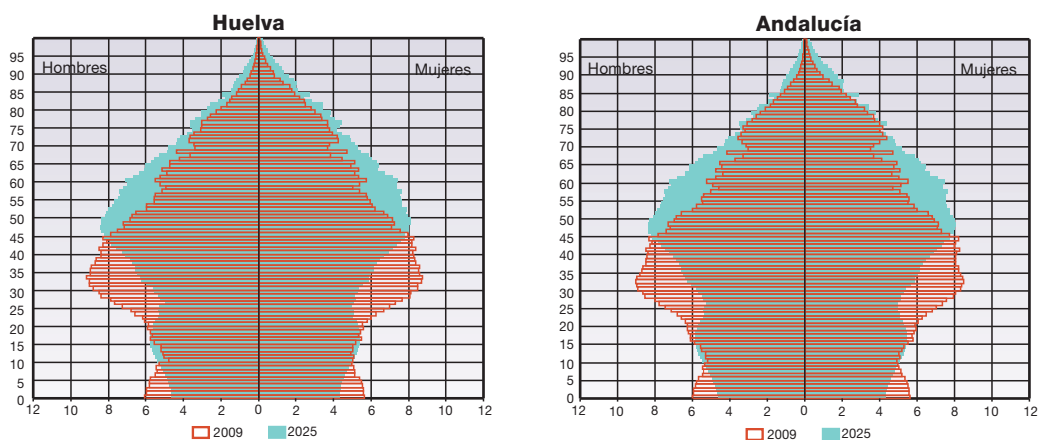
Estadísticas de Variaciones Residenciales en Andalucía. Esta estadística tiene como objetivo obtener información anual y de ámbito municipal de los movimientos migratorios nacionales desde o hacia Andalucía que tienen lugar por cambios residenciales. Se incluyen también las altas de personas que proceden del extranjero, especificándose si su nacionalidad es española o extranjera. Esta estadística se confecciona a partir de los ficheros que gestionan los municipios para el mantenimiento del padrón de habitantes, donde quedan registrados los cambios de residencia (altas y bajas) que se han producido a lo largo del periodo considerado.

2.4. Inmigraciones de nacionalidad extranjera por sexo y nacionalidad. Año 2007

	Mujeres		Hombres	
	Huelva	Andalucía	Huelva	Andalucía
Unión Europea (25)	1.682	13.300	1.170	14.401
Resto de Europa	3.203	17.241	2.624	19.408
África	433	8.115	983	20.416
América del Norte	37	635	12	597
América Central	55	1.665	50	1.034
América del Sur	629	16.851	557	14.439
Asia	99	1.893	155	2.858
Oceanía	-	22	1	36
Apátridas	-	1	-	3
Total	6.138	59.723	5.552	73.192

FUENTE: IEA. Estadística de Variaciones Residenciales en Andalucía

2.5. Pirámides de población proyectada. Años 2009 y 2025 (tanto por mil)



FUENTE: IEA. Proyección de la población de Andalucía 2006-2070

Proyecciones de la población. La gestión pública, en sus diversos campos, es en buena parte una actividad de previsión y planificación que se apoya necesariamente en un conocimiento de las tendencias futuras de la población, de su estructura y su distribución espacial. Por esa razón la elaboración de proyecciones

de población constituye hoy en día una tarea ineludible para cualquier organismo público de estadística. Así, el Instituto de Estadística de Andalucía viene realizando y difundiendo desde el año 1995 proyecciones de población para distintos ámbitos temporales y territoriales.

3 Educación

3.1. Profesorado de enseñanza universitaria y no universitaria, según régimen, nivel educativo y sexo. Curso 2006-2007

	Mujeres		Hombres	
	Huelva	Andalucía	Huelva	Andalucía
Educación infantil y educación primaria	2.223	34.289	813	12.335
Educación secundaria y formación profesional ^a	1.845	26.930	1.741	26.804
Educación especial ^b	171	3.184	53	778
Educación de adultos	113	1.194	68	745
Educación de régimen especial	79	1.636	85	1.833
Educación universitaria ^c	333	5.515	562	10.774
Total	4.764	72.748	3.322	53.269

FUENTE: Ministerio de Educación, Política Social y Deporte. Estadística de las Enseñanzas no universitarias
INE. Estadística de la Enseñanza Universitaria

^a Incluye el profesorado que imparte Programas de Garantía Social.

^b Profesorado de centros específicos de Educación especial. El profesorado que atiende al alumnado integrado en centros ordinarios, se clasifica por el nivel educativo que cursa el alumnado atendido.

^c En la provincia de Sevilla se han sumado los datos de la Universidad de Sevilla y los de la Universidad Pablo de Olavide.

Estadística de las Enseñanzas no universitarias.

Realizada por la Oficina de Estadística del Ministerio de Educación, Política Social y Deporte, muestra los resultados más recientes de las estadísticas estatales de la educación no universitaria, realizadas en el marco de cooperación establecido con las Comunidades Autónomas. Las variables que analiza son básicamente los centros educativos, y sus características según titularidad y nivel de enseñanza impartido, y profesorado y alumnado según las características anteriores.

Estadística de Enseñanza Universitaria. La elabora el INE y recoge las características más relevantes del alumnado, del personal docente, los centros y los estudios de doctorado. También presenta series anuales de la última década en la enseñanza superior, incluyéndose todos los estudios universitarios, equivalentes a universitarios y estudios artísticos de la LOGSE de grado superior.

3.2. Alumnos matriculados en enseñanza según régimen y sexo. Curso 2006-2007

	Mujeres		Hombres		Total	
	Huelva	Andalucía	Huelva	Andalucía	Huelva	Andalucía
Educación infantil ^a	8.455	129.962	8.789	135.987	17.244	265.949
Educación primaria ^b	14.839	243.956	15.620	257.402	30.459	501.358
Educación secundaria ^c	19.405	316.386	19.422	316.358	38.827	632.744
Educación especial ^d	4.061	52.482
Educación de adultos	7.957	90.682
Educación régimen especial	4.198	71.958
Formación Profesional de grado superior	969	19.673	952	17.181	1.921	36.854
Total	43.668	709.977	44.783	726.928	104.667	1.652.027

FUENTE: Consejería de Educación

^a Se incluye alumnado de Educación Especial integrado.

^b No se incluye el alumnado de Educación Especial integrado.

^c Incluye alumnado de todos los niveles educativos que comprenden las enseñanzas secundarias: ESO, Bachillerato, Ciclos formativos, Enseñanza Secundaria de Adultos y Programas de Garantía Social en centros educativos y de actuaciones. También se incluyen los alumnos de educación especial en secundaria, tanto integrado como en unidades específicas.

^d Incluye los alumnos de Educación Secundaria de Programas de Garantía Social en actuaciones.

Consejería de Educación. La Unidad de Estadística de la Consejería elabora detallada información sobre la educación en Andalucía, abarcando todos los niveles educativos y ofreciendo un nivel de desagregación

muy alto. Incluye información por sexo, edad, nacionalidad, curso, enseñanza, tasas de escolarización, alumnado por grupo educativo, entre otras variables.

3.3. Alumnado matriculado y graduado según rama^a. Curso 2006-2007

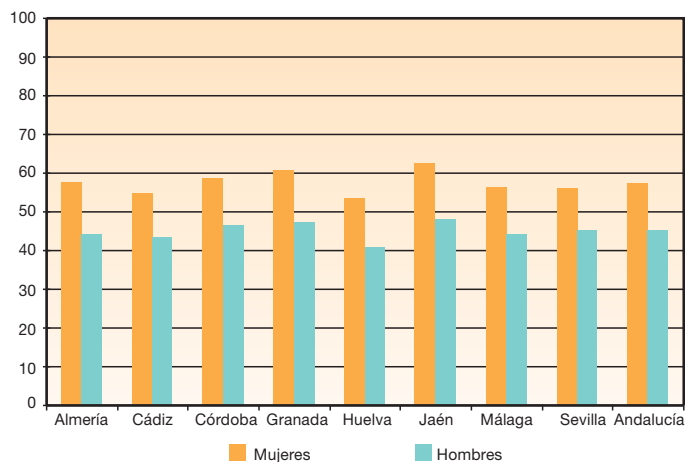
	Huelva	Andalucía
Matriculados		
Ciencias Experimentales	583	17.757
Ciencias de la Salud	424	21.812
Ciencias Sociales y Jurídicas	5.955	112.148
Humanidades	403	19.595
Enseñanzas Técnicas	2.586	52.189
Total	9.951	223.501
Graduados^b		
Ciencias Experimentales	103	2.332
Ciencias de la Salud	136	3.487
Ciencias Sociales y Jurídicas	990	15.487
Humanidades	48	2.921
Enseñanzas Técnicas	371	5.549
Total	1.648	29.776

FUENTE: Consejería de Innovación, Ciencia y Empresa

^a En la provincia de Sevilla se han sumado los datos de la Universidad de Sevilla y los de la Universidad Pablo de Olavide, estando ambos incluidos en el total de Andalucía.

^b Datos del curso 2005-2006.

3.4. Tasas de idoneidad* a los 15 años por sexo. Curso 2006-2007 (porcentaje)



FUENTE: Consejería de Educación. Elaboración propia

*Tasa de idoneidad: porcentaje de alumnado de la edad considerada que se encuentra matriculado en el curso teórico correspondiente a esa edad. A los 15 años el curso teórico correspondiente es: 4º de ESO, 2º de BUP o 2º de FP2.

Estadística sobre la Estructura de la Enseñanza Universitaria en Andalucía. Esta estadística es elaborada por la Consejería de Innovación, Ciencia y Empresa, y permite conocer la distribución del alumnado, matriculado y graduado, en las universidades

andaluzas. La información se presenta desagregada por ciclo, rama, sexo, centro, titulación, tipo de plan, nacionalidad y edad. Así mismo, incluye las tesis leídas y aprobadas, e información sobre el profesorado y el personal de Administración y Servicios.

3.5. Alumnos formados en cursos de formación ocupacional por sexo y edad. Años 2001 y 2007

	Mujeres		Hombres	
	Huelva	Andalucía	Huelva	Andalucía
2001				
Edad				
Menos de 25 años	251	12.954	162	7.594
De 25 a 34 años	244	11.125	146	5.827
De 35 años y más	88	5.287	46	2.348
Total	583	29.366	354	15.769
2007*				
Edad				
Menos de 25 años	1.178	12.667	871	8.987
De 25 a 34 años	1.110	12.028	607	6.771
De 35 años y más	1.111	13.195	415	4.668
Total	3.399	37.890	1.893	20.426

FUENTE: Ministerio de Trabajo e Inmigración

*Datos provisionales, no se dispone de la información completa.

Ministerio de Trabajo e Inmigración. A través del *Anuario de Estadísticas del Ministerio de Trabajo e Inmigración*, el Ministerio pone a disposición del usuario de información estadística un amplio conjunto de informaciones relacionadas principalmente con el

mercado de trabajo. En lo que interesa a este capítulo, hay que resaltar la información proporcionada sobre Formación Ocupacional, con datos relativos a cursos y alumnos matriculados en dicha modalidad.

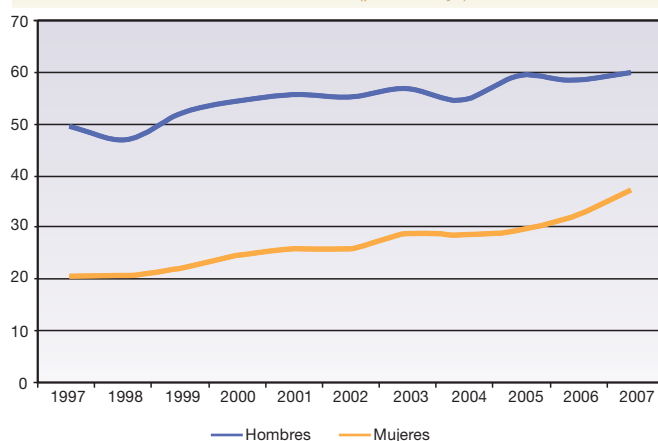
4 Mercado de trabajo

4.1. Evolución de la población de 16 y más años según relación con la actividad y sexo. Años 2001 y 2007 (miles de personas) (media anual)

	2001		2007	
	Huelva	Andalucía	Huelva	Andalucía
Mujeres				
Activas	62,5	1.100,3	91,5	1.489,1
Ocupadas	49,7	805,5	74,5	1.226,7
Paradas	12,8	294,7	17,0	262,4
Inactivas	127,8	1.932,3	110,4	1.844,4
Total	190,3	3.032,6	201,9	3.333,5
Hombres				
Activos	112,2	1.866,6	136,2	2.201,2
Ocupados	102,2	1.607,2	121,7	1.992,6
Parados	10,1	259,4	14,5	208,6
Inactivos	71,0	1.014,8	67,4	1.026,2
Total	183,8	2.891,1	203,6	3.227,4

FUENTES: IEA. Explotación de la Encuesta de Población Activa del INE
INE. Encuesta de Población Activa

4.2. Evolución de la tasa de empleo* por sexo. Periodo 1997-2007 (porcentaje)



FUENTE: IEA. Explotación de la Encuesta de Población Activa del INE

*Tasa de empleo: cociente expresado en porcentaje entre población ocupada y la población de 16 y más años.

Encuesta de Población Activa (EPA). La EPA, que realiza el INE desde 1964, es una investigación continua y de periodicidad trimestral dirigida a la población que reside en viviendas familiares. Su objetivo es conocer la actividad económica en lo relativo a su componente humano. En este sentido, la finalidad principal de la EPA es obtener datos de la fuerza de trabajo y de sus diversas categorías (activos, ocupados, parados e inactivos) y obtener clasificaciones de estas categorías según diversas variables. Se trata de una operación de carácter muestral que abarca en el ámbito nacional, aproximadamente, a 65.000 familias al trimestre, quedando reducida en la práctica a aproximadamente 60.000 familias entrevistadas de manera efectiva que equivalen a unas 180.000 personas.

La metodología de la encuesta se modificó en el primer trimestre de 2005 por varias causas: la necesidad de adecuarse a la nueva realidad demográfica y laboral de nuestro país, debida especialmente al aumento del número de extranjeros residentes; la incorporación de la nueva normativa europea siguiendo las normas de la Oficina Estadística de la Unión Europea (EUROSTAT); y por último, la introducción de mejoras en el método de recogida.

En la revisión actual, se usan proyecciones basadas en el Censo de 2001. Estas revisiones obligan a retocar las cifras anteriores, afectando a las series desde 1996. Sin embargo, los cambios más notables se producen en los años más recientes.

4.3. Evolución de la población ocupada según sexo y estudios terminados. Años 2001 y 2007 (miles de personas) (media anual)

	2001		2007	
	Huelva	Andalucía	Huelva	Andalucía
Mujeres				
Analfabetas y sin estudios	4,6	68,5	2,4	51,1
Estudios primarios	16,1	127,3	5,9	131,5
Estudios secundarios y FP	20,0	419,1	48,4	724,9
Universitarios y otros	9,1	190,6	17,7	319,2
Total	49,7	805,5	74,5	1.226,7
Hombres				
Analfabetos y sin estudios	11,9	152,7	6,0	108,0
Estudios primarios	33,7	364,7	13,8	317,7
Estudios secundarios y FP	45,5	851,9	83,3	1.249,3
Universitarios y otros	11,0	237,9	18,5	317,6
Total	102,2	1.607,2	121,7	1.992,6

FUENTES: IEA. Explotación de la Encuesta de Población Activa del INE
INE. Encuesta de Población Activa

4.4. Evolución de la población ocupada por sexo y sectores económicos. Años 2001 y 2007 (miles de personas) (media anual)

	2001		2007	
	Huelva	Andalucía	Huelva	Andalucía
Mujeres				
Agricultura	9,7	73,9	9,8	77,7
Industria	2,5	51,4	3,9	64,6
Construcción	0,7	9,7	1,0	18,1
Servicios	36,8	670,5	59,8	1.066,4
Total	49,7	805,5	74,5	1.226,7
Hombres				
Agricultura	16,7	203,0	19,4	171,6
Industria	20,1	241,9	18,9	260,9
Construcción	22,0	296,5	27,3	472,9
Servicios	43,3	865,9	56,0	1.087,2
Total	102,2	1.607,2	121,7	1.992,6

FUENTES: IEA. Explotación de la Encuesta de Población Activa del INE
INE. Encuesta de Población Activa

Estadística de Empleo. Proporciona cifras relativas a las demandas y ofertas de empleo por parte de los trabajadores y las empresas respectivamente, tanto las pendientes de satisfacer en el día de cierre de la estadística como las altas en el mes, flujo de colocaciones registradas, paro registrado y beneficiarios de prestaciones por desempleo; obteniendo esta información de la Base de datos corporativa actualizada en tiempo real por todas las oficinas de empleo del Instituto de Empleo – Servicio Público de Empleo Estatal, INEM-SPEE.

En 2005 entró en funcionamiento un nuevo modelo de gestión denominado Sistema de Información de los Servicios

Públicos de Empleo (SISPE), que integra la información relativa a las políticas activas de empleo y a las prestaciones por desempleo, que llevan a cabo los Servicios Públicos de Empleo, Estatal y Autonómicos. El principal indicador que surge de este proceso es el de “paro registrado”, que se publica mensualmente.

Aunque esta cifra desempeña un papel importante en el sistema estadístico español, no debe equipararse a las cifras de desempleo que ofrece la EPA, que son las que hay que utilizar como indicador oficial de desempleo. Sin embargo, aportan elementos complementarios basados en la rapidez de su publicación y la posibilidad de desagregación territorial.

4.5. Paro registrado por sexo, edad y sectores económicos. Diciembre de 2008

	Mujeres		Hombres	
	Huelva	Andalucía	Huelva	Andalucía
Agricultura				
Menores de 25 años	441	1.903	640	3.302
Mayores de 25 años	3.331	19.624	2.744	21.365
Industria				
Menores de 25 años	47	1.769	212	4.656
Mayores de 25 años	984	27.999	1.349	29.539
Construcción				
Menores de 25 años	40	770	960	15.288
Mayores de 25 años	555	10.462	8.391	125.131
Servicios				
Menores de 25 años	798	18.152	799	16.324
Mayores de 25 años	9.872	206.263	6.247	119.409
Sin empleo anterior				
Menores de 25 años	846	14.433	749	12.744
Mayores de 25 años	2.783	58.970	631	11.275
Total				
Menores de 25 años	2.172	37.027	3.360	52.314
Mayores de 25 años	17.525	323.318	19.362	306.719

FUENTE: INEM-SPEE

4.6. Trabajadores afiliados a la Seguridad Social en alta laboral según sexo y edad. Año 2007*

Edad	Mujeres		Hombres		No consta	
	Huelva	Andalucía	Huelva	Andalucía	Huelva	Andalucía
De 16 a 29 años	21.962	344.038	25.601	419.761	-	-
De 30 a 39 años	25.730	398.607	33.526	532.213	-	-
De 40 a 49 años	20.281	329.708	28.595	466.598	-	1
De 50 y más años	14.851	245.689	23.346	368.646	-	5
No consta	11	130	6	184	-	1
Total	82.835	1.318.172	111.074	1.787.402	-	7

FUENTE: Ministerio de Trabajo e Inmigración

*Datos a diciembre.

4.7. Personal de la Junta de Andalucía por sexo y edad. Año 2007

	Mujeres		Hombres	
	Huelva	Andalucía	Huelva	Andalucía
Menos de 30 años	61	880	22	361
De 30 a 41 años	761	9.254	405	5.654
De 42 a 53 años	1.346	19.062	847	12.183
De 54 y más años	421	5.782	457	6.131
Total	2.589	34.978	1.731	24.329

FUENTE: Consejería de Justicia y Administración Pública

4.8. Evolución del número de beneficiarios de prestaciones por desempleo^a según sexo. Años 2001 y 2007

(miles de personas) (media anual)

	2001		2007	
	Huelva	Andalucía	Huelva	Andalucía
Mujeres	3,4	62,9	7,5	115,7
Hombres	6,9	103,9	9,0	131,2
IF^b	48,92	60,49	83,85	88,19

FUENTE: Servicio Público de Empleo Estatal (SPEE). Subdirección General de Prestaciones

^a Se incluyen tanto los beneficiarios de prestaciones de nivel contributivo como los que reciben subsidios de nivel asistencial, salvo los perceptores del subsidio de los eventuales agrarios. Los beneficiarios del subsidio por desempleo incluyen la Renta Activa de Inserción.

^b Índice de Feminización: cociente expresado en porcentaje entre número de mujeres y número de hombres.

4.9. Contratos de trabajo registrados por sexo y tipo. Año 2007

	Mujeres		Hombres	
	Huelva	Andalucía	Huelva	Andalucía
Contratos indefinidos ordinarios	1.980	41.389	2.194	48.837
Contratos indefinidos fomento del empleo	894	17.487	831	16.998
Contratos de minusválidos	17	440	63	987
Contratos de obra o servicio	104.801	614.809	117.892	1.213.322
Contratos eventuales por circunstancias de la producción	41.150	944.268	36.240	880.236
Contratos de interinidad	8.308	156.534	3.133	58.964
Contratos temporales de minusválidos	42	856	109	1.749
Contratos de relevo	30	718	110	1.649
Contratos de jubilación parcial	12	328	123	1.613
Contratos de jubilación especial a los 64 años	5	58	9	79
Contratos en prácticas	236	6.484	254	6.023
Contratos en formación	708	13.982	844	20.969
Otros contratos	1.065	9.927	347	10.450
Total	159.248	1.807.280	162.149	2.261.876

FUENTE: Servicio Público de Empleo Estatal-INEM. Estadística de Contratos Registrados

Estadística de contratos registrados. La estadística de contratos registrados es elaborada por el Instituto de Empleo. Servicio Público de Empleo Estatal (INEM) con periodicidad mensual. Ofrece información sobre las características de la contratación como medio para analizar el uso y comportamiento

de los diversos tipos de contratos existentes con respecto a distintos colectivos y a particularidades tales como sexo, edad, etc. Constituye un indicador de la evolución del empleo, aunque no estrictamente de su nivel, debido a la rotación en el empleo temporal.

5 Salud y sanidad

5.1. Dotación de personal sanitario y no sanitario en los hospitales según categoría profesional por sexo. Año 2006

	Mujeres		Hombres	
	Huelva	Andalucía	Huelva	Andalucía
Personal sanitario				
Médicos	232	3.424	387	7.309
Farmacéuticos	8	121	4	84
Otros titulados superiores	8	199	8	157
Personal enfermería	848	16.493	271	5.001
Otros titulados medios	1	30	1	29
Ayudantes sanitarios	1.091	18.912	72	1.722
Otros	-	108	-	155
Personal no sanitario				
Dirección y gestión	17	421	46	640
Asistentes sociales	9	168	2	17
Personal de oficio	416	7.158	354	5.925
Otros titulados superiores	-	101	2	112
Otros titulados medios	4	123	10	213
Administrativos	303	5.252	55	1.424
Otros	1	106	-	141

FUENTE: Consejería de Salud. Estadística de Establecimientos Sanitarios en Régimen de Internado de Andalucía (EESRI)

5.2. Hospitales generales y camas instaladas por tipo de hospital. Año 2007

	Huelva	Andalucía
Hospitales generales	4	72
Públicos	3	35
Privados	1	37
Camas instaladas*	1.292	21.051
Públicos	1.092	16.741
Privados	200	4.310

FUENTE: Consejería de Salud. Sistema de Información de Centros y Establecimientos Sanitarios (SICESS)

*Son las que constituyen la dotación fija del hospital a 31 de diciembre y que están en disposición de ser usadas, aunque algunas de ellas puedan, por diversas razones, no estar en servicio en esa fecha.

Estadística de establecimientos sanitarios con régimen de internado de Andalucía.

Esta actividad recoge información de todos los establecimientos sanitarios con régimen de internado en la Comunidad Autónoma de Andalucía (hospitales), ya sean de gestión pública o privada. Precisamente por esto último constituye una fuente de referencia obligada, por única, para la obtención de información de los centros hospitalarios de carácter privado.

Además de información sobre la actividad asistencial y docente en los centros hospitalarios, incluye datos relativos a los recursos materiales, humanos y económicos de los hospitales públicos y privados de Andalucía. Concretamente, facilita información sobre: dotación, personal, actividad asistencial en cada área hospitalaria, enfermos según régimen económico, gastos, ingresos y fuentes de financiación.

5.3. Donantes de órganos y donantes de sangre por grupos de edad. Año 2007

	Huelva	Andalucía
Donantes de órganos		
De 0 a 14 años	-	8
De 15 a 64 años	8	170
De 65 y más	2	67
Total	10	245
Donantes de sangre		
Donantes nuevos	1.488	37.320
Donantes activos ^a	14.789	327.051
Grupos de edad		
De 18 a 30 años	2.272	53.122
De 31 a 40 años	3.003	47.248
De 41 a 50 años	2.544	42.719
De 51 a 60 años	1.204	22.112
Mayores de 60 años	380	6.619
Total^b	9.403	172.637

FUENTE: Servicio Andaluz de Salud. Dirección General de Asistencia Sanitaria

^aDonante activo es aquella persona que ha efectuado alguna donación en los últimos tres años, no necesariamente en el año de la encuesta.

^bLas diferencias que se puedan observar entre el total y los grupos de edad se produce al no registrar la fecha de nacimiento del donante.

5.4. Centros sanitarios y personal del Servicio Andaluz de Salud. Año 2007^a

	Huelva	Andalucía
Centros de atención primaria	125	1.497
Centros de salud	29	386
Consultorios locales	66	699
Consultorios auxiliares	30	412
Atención especializada	4	80
Centros de especialidades	1	38
Hospitales ^b del SAS	3	28
C.H.A.R.E. ^c	-	8
Otros Hospitales ^{de}	-	6
Personal^f		
Atención primaria	1.493	20.810
Atención especializada	3.946	65.731

FUENTES: Servicio Andaluz de Salud y Empresas Públicas de la Consejería de Salud

^aDatos a 31 de diciembre.

^bLos complejos hospitalarios formados por varios hospitales se contabilizan como un sólo centro.

^cCentros hospitalarios de Alta Resolución.

^dHospitales gestionados por Empresas Públicas y otras formas de gestión.

^eEl dato de Córdoba corresponde al Hospital Montilla que pertenece a la Empresa Pública "Alto Guadalquivir" (Jaén)

^fDatos correspondientes al año 2006.

Estadística de actividad asistencial en atención primaria de Andalucía.

Esta actividad proporciona información sobre los distintos tipos de actividad asistencial y promoción de la salud llevada a cabo en los distritos de atención primaria de salud de Andalucía. Asimismo ofrece datos sobre el número de profesionales en cada área y las actividades que éstos realizan, dentro y fuera del centro sanitario. La información de esta estadística se recaba principalmente del Sistema de Información para la Gestión de Atención Primaria (SIGAP), en el que se graban los datos recogidos en los centros asistenciales y en la dirección de los distritos sanitarios.

Estadística de actividad asistencial en atención especializada de Andalucía.

Esta actividad proporciona información de todo el conjunto de hospitales dependientes y gestionados por el Servicio Andaluz de Salud. Permite conocer el grado de utilización de los recursos, productividad y actividad asistencial de los hospitales y centros periféricos de especialidades.

Las dos fuentes de datos primarios utilizadas en esta estadística son: por un lado, el Sistema de información de libre elección de médico, especialista y hospital (L.E.M.E.H.); por otro, el Sistema de información interhospitalares (INIHOS), que permite analizar la utilización por parte de la población de los recursos y servicios asistenciales, así como la productividad y rendimiento de los hospitales considerados.

5.5. Actividad en los hospitales del Servicio Andaluz de Salud. Año 2006

	Huelva	Andalucía
Ingresos	38.570	553.790
Estancias	276.672	4.107.017
Urgencias atendidas	207.913	3.974.268
Consultas ^a		
Medicina general	40,26	45,37
Pediatría	40,04	30,17
Enfermería	30,71	24,32
Trabajo social	5,37	5,80
Intervenciones quirúrgicas		
Programadas	6.700	140.481
Urgentes	6.162	86.574
Ambulatorias	18.731	299.852
Índice Casuístico ^{be}	1,47	1,61
Índice de Utilización de Estancias ^{ce}	0,99	1,00
Estancia media preoperatoria ^{de}	0,98	1,46

FUENTE: Servicio Andaluz de Salud

^aPromedio diario por profesional. Incluye las consultas atendidas en los centros de atención primaria, ya sean a demanda o programadas. No se incluyen las visitas domiciliarias.

^bRazón entre el sumatorio de los productos que resultan de multiplicar el número de altas de cada Grupo de Diagnóstico Relacionado (GDR) en cada hospital por su correspondiente peso relativo, y el total de altas de todos los hospitales.

^cRazón entre el consumo real de estancias y el esperado por su casuística.

^dLa estancia media preoperatoria está calculada con los registros con tipo de ingreso programado y sin contar los partos.

^eDatos del año 2007.

5.6. Drogas de consumo principal, casos admitidos a tratamiento. Años 2006 y 2007

(porcentaje sobre el total de casos)

	2006	2007
Heroína + cocaína	40,89	34,09
Heroína	1,60	1,63
Otros opiáceos	0,64	1,72
Cocaína	27,16	30,20
Anfetaminas	-	0,09
MDMA ^a y derivados	0,32	0,18
Psicofármacos	0,53	0,72
Cannabis	7,24	6,96
Alcohol	21,51	19,44
Otras sustancias ^b	0,11	4,88
No consta	-	0,09

FUENTE: Observatorio Andaluz sobre Drogas y Adicciones

^aÉxtasis.

^bIncluye tabaco y juego patológico.

Observatorio Andaluz sobre Drogas y Adicciones. Es un órgano colegiado de carácter consultivo y de investigación, para asesorar y formular propuestas a la Junta de Andalucía, en materias técnicas relacionadas con el fenómeno de las drogas y el problema generado por las drogodependencias y otros trastornos adictivos. Está integrado por el Consejo Rector y por el Comité Científico, adscribiéndose a la Consejería para la Igualdad y Bienestar Social.

Las admisiones a tratamiento se definen como el número de admisiones a tratamiento realizadas en los centros ambulatorios por abuso o dependencia de cada una de las sustancias psicoactivas, que se recogen en la clasificación de sustancias adoptada por el Sistema Estatal de Información Permanente sobre Adicciones a Drogas (SEIPAD). Se trata, por tanto, de un indicador de prevalencia de la morbilidad asistida. Esta información permite definir perfiles de los usuarios en función de su tipo de adicción, y junto con otros indicadores, resulta muy útil para elaborar estrategias preventivas y de intervención en determinados sectores de la población andaluza. Así mismo, es una información valiosa para conocer cambios en las pautas de consumo que indiquen futuras tendencias y tiene, por tanto, una gran importancia para ajustar el servicio ofertado a las necesidades de los pacientes.

5.7. Defunciones según causa de muerte y sexo. Año 2006

	Mujeres		Hombres	
	Huelva	Andalucía	Huelva	Andalucía
Ciertas enfermedades infecciosas y parasitarias	33	457	42	691
Tumores [neoplasias]	370	5.910	696	9.881
Enfermedades de la sangre y de los órganos hematopoyéticos, y ciertos trastornos que afectan el mecanismo de la inmunidad	13	85	9	75
Enfermedades endocrinas, nutricionales y metabólicas	94	1.245	51	838
Trastornos mentales y del comportamiento	26	880	22	611
Enfermedades del sistema nervioso	93	1.448	49	930
Enfermedades del ojo y sus anexos	-	-	-	-
Enfermedades del oído y de la apófisis mastoides	-	-	-	-
Enfermedades del sistema circulatorio	843	12.201	715	10.127
Enfermedades del sistema respiratorio	157	2.377	257	3.824
Enfermedades del sistema digestivo	104	1.581	134	1.990
Enfermedades de la piel y del tejido subcutáneo	10	112	4	67
Enfermedades del sistema osteomuscular y del tejido conjuntivo	30	350	12	180
Enfermedades del sistema genitourinario	61	794	53	673
Embarazo, parto y puerperio	-	7	-	-
Ciertas afecciones originadas en el período perinatal	3	100	7	125
Malformaciones congénitas, deformidades y anomalías cromosómicas	2	95	9	131
Síntomas, signos y hallazgos anormales clínicos y de laboratorio, no clasificados en otra parte	73	1.197	38	705
Causas externas de morbilidad y de mortalidad	36	761	108	1.973
Total	1.948	29.600	2.206	32.821

FUENTE: IEA. Consejería de Salud. Unidad de Estadísticas Vitales

Defunciones en Andalucía. Toda defunción debe, por ley, ser inscrita en los libros de las oficinas municipales del Registro Civil. Esta inscripción conlleva una serie de requisitos entre los que se encuentra el cumplimentar el Boletín Estadístico de Defunción. El médico que certifica la defunción es quien cumplimenta el apartado de causa de muerte, el resto de la información es rellenada por un familiar o conocido del difunto. De esta información proceden las estadísticas que elaboran conjuntamente el Instituto de Estadística de Andalucía y la Consejería de Salud.

La publicación anual *Defunciones en Andalucía* facilita información definitiva y detallada sobre

mortalidad, según estructura por sexo y edad, y causas de defunción, para municipios, distritos sanitarios, provincias y Andalucía. Los datos están disponibles desde el año 1996, año en el que el Instituto de Estadística de Andalucía convenia con el INE la realización de esta estadística, asumiendo la codificación de las causas de defunción según la vigente Clasificación Internacional de Enfermedades (CIE), así como los procesos de depuración e imputación de los ficheros de mortalidad de Andalucía.

6 Sector primario

6.1. Producción de los principales cultivos agrícolas. Año 2008*

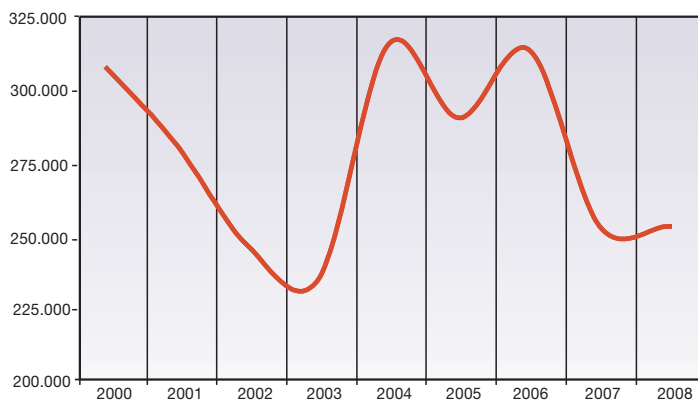
(toneladas)

	Huelva	Andalucía	Variación 2007-2008 (%)	
			Huelva	Andalucía
Cereales	87.220	2.241.123	9,1	-11,2
Leguminosas para grano	1.880	54.253	46,4	-22,4
Tubérculos para consumo humano	10.770	496.297	-23,6	-9,9
Hortalizas	291.753	5.391.077	-1,8	4,5
Cultivos industriales	32.990	1.236.187	-32,0	-31,2
Cultivos forrajeros	22.800	647.581	-28,7	-11,0
Flores y plantas ornamentales (miles unidades)	1.440	744.597	0,0	-5,9
Frutales cítricos	373.980	1.563.567	2,9	8,4
Frutales no cítricos	27.672	399.279	-10,6	7,3
Viñedo	31.700	238.401	-27,2	-8,8
Olivar	31.000	4.856.460	-9,8	-4,2

FUENTE: Consejería de Agricultura y Pesca

*Avance de producciones a diciembre de 2008.

6.2. Evolución de la producción de fresa y fresón. Periodo 2000-2008* (toneladas)



FUENTE: Consejería de Agricultura y Pesca

*El dato del año 2008 es una estimación anual realizada en diciembre.

Avances de producciones y superficies. La Consejería de Agricultura y Pesca suministra mensualmente estimaciones sobre la evolución coyuntural de superficies y producciones para los principales cultivos herbáceos, y producciones para los cultivos leñosos más importantes, para gestión de mercados.

Estas estimaciones son enviadas por la Consejería al Ministerio de Medio Ambiente y Medio Rural y Marino, y este organismo, tras su contraste con las distintas informaciones disponibles, las convierte en definitivas.

6.3. Macromagnitudes del sector agrario. Año 2007

(valores corrientes, millones de euros)

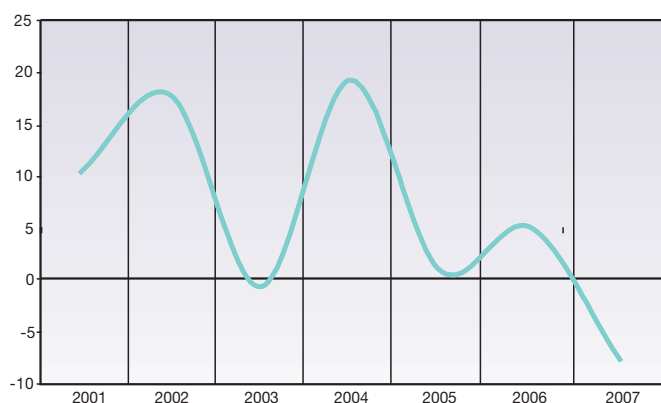
	Huelva	Andalucía	Variación 2006-2007 (%)	
			Huelva	Andalucía
Producción rama agraria				
Producción vegetal	556,1	8.450,9	-3,7	6,4
Producción animal	84,3	1.290,7	-28,5	-4,2
Producción de servicios	9,0	148,1	9,5	9,5
Actividades secundarias no agrarias	18,6	154,1	1,2	1,2
Total	667,9	10.043,8	-7,5	4,9
Consumos intermedios	133,1	2.164,8	3,7	3,7
Valor Añadido Bruto (VAB)	534,8	7.879,0	-9,9	5,2
Amortizaciones	26,8	469,5	2,1	2,1
Otras subvenciones	47,9	1.336,5	6,1	-1,8
Otros impuestos	2,3	44,3	-0,9	-0,7
Renta agraria	553,6	8.701,9	-9,3	4,2
Población ocupada agraria^a	29,2	249,2	-0,5	-2,1
Producción rama agraria/ocupados agrarios	22,9	40,3	-7,0	7,1
Renta/ocupados agrarios^b	19,0	34,9	-8,8	6,5

FUENTE: Consejería de Agricultura y Pesca

^aMiles de ocupados.

^bMiles de euros por ocupado.

6.4. Evolución de la producción rama agraria. Tasa de variación anual. Periodo 2001-2007 (porcentaje)



FUENTE: Consejería de Agricultura y Pesca

Macromagnitudes del sector agrario. Las cuentas del sector agrario, elaboradas por la Consejería de Agricultura y Pesca constituyen una síntesis de la actividad económica de los subsectores agrícola, ganadero y forestal en el periodo de tiempo considerado, y aproximan a una serie de indicadores de gran relevancia en el entendimiento de la estructura y funcionamiento de un sector que aún en Andalucía sigue teniendo un peso específico considerable.

6.5. Cabaña ganadera. Año 2007

	Huelva	Andalucía	Variación 2006-2007 (%)	
			Huelva	Andalucía
Censo ganadero				
Bovino	74.839	700.274	-8,9	4,0
Ovino	400.367	3.274.931	-11,4	5,6
Caprino	46.021	1.131.593	-12,4	-8,4
Porcino	285.739	2.756.377	18,5	4,7
Equino*	11.870	80.508

FUENTE: Consejería de Agricultura y Pesca
Ministerio de Medio Ambiente y Medio Rural y Marino. Encuestas ganaderas

*Datos del año 2006.

Otras publicaciones. Es posible acceder a numerosas estadísticas agrarias del territorio andaluz realizadas por la Consejería de Agricultura y Pesca. En particular, los Anuarios de Estadísticas Agrarias, los Precios Semanales Agrícolas y Ganaderos, los Censos

Ganaderos y las Producciones Ganaderas; donde se recogen informaciones diversas sobre agricultura, ganadería, pesca, sector forestal y medios de producción.

6.6. Producción ganadera. Año 2005

(toneladas)

	Huelva	Andalucía	Variación 2004-2005 (%)	
			Huelva	Andalucía
Carne				
Bovino	47	35.778	422,2	12,4
Ovino	232	5.827	373,5	18,7
Caprino	41	2.007	32,3	15,8
Porcino	42.559	274.607	-3,5	2,7
Equino	0	95	..	171,4
Aves	502	227.025	-18,2	-0,7
Conejos	0	510	..	-5,0
Leche (miles de litros)				
Vaca	196	482.910	-63,4	0,7
Oveja	1.026	1.722	28,6	9,9
Cabra	8.451	233.619	2,1	1,5
Huevos (miles de docenas)				
Gallinas	3.022	113.599	-10,1	-12,1
Pavas	..	66	..	-10,8
Patas	..	9	..	0,0
Ocas	..	1	..	0,0
Lana	400,0	3.425,0	8,7	-4,0
Miel	444,6	3.933,3	-15,7	-13,6
Cera	46,8	256,5	39,4	-1,9

FUENTE: Consejería de Agricultura y Pesca

7 Sector industrial

7.1. Establecimientos industriales según tramo de empleo. Año 2007*

	Sin empleo conocido	De 0-5	De 6-19	De 20-49	De 50-99	100 y más	Total Huelva	Total Andalucía
Industrias extractivas	2	63	23	9	2	3	102	961
Industrias de alimentación, bebida y tabaco	7	433	112	21	2	1	576	8.230
Industrias textiles y de confección	2	82	11	1	0	0	96	3.073
Industria del cuero y calzado	2	53	11	3	0	0	69	584
Industria de la madera y del corcho	0	210	26	4	0	0	240	2.620
Industria del papel, artes gráficas y repr. de soportes grabados	0	133	20	3	1	2	159	4.306
Refino de petróleo y tratamiento de combustibles nucleares	0	0	1	0	0	1	2	6
Industria química	0	74	16	5	4	7	106	1.233
Industria de la transformación del caucho y materias plásticas	0	10	10	6	2	0	28	703
Industrias de otros productos minerales no metálicos	2	93	52	8	2	0	157	3.403
Metalurgia y fabricación de productos metálicos	2	346	66	11	1	2	428	7.948
Industria de la fabricación de maquinaria y equipo mecánico	1	85	19	4	1	1	111	2.321
Industria de material y equipo eléctrico, electrónico y óptico	0	64	5	1	0	0	70	1.794
Fabricación de material de transporte	0	72	13	6	1	3	95	1.001
Industrias manufactureras diversas	3	115	28	2	0	1	149	5.905
Total Huelva	21	1.833	413	84	16	21	2.388	
Total Andalucía	241	33.575	7.865	1.825	375	207		44.088

FUENTE: IEA. Directorio de establecimientos con actividad económica en Andalucía

*Datos referidos a 1 de enero de 2007.

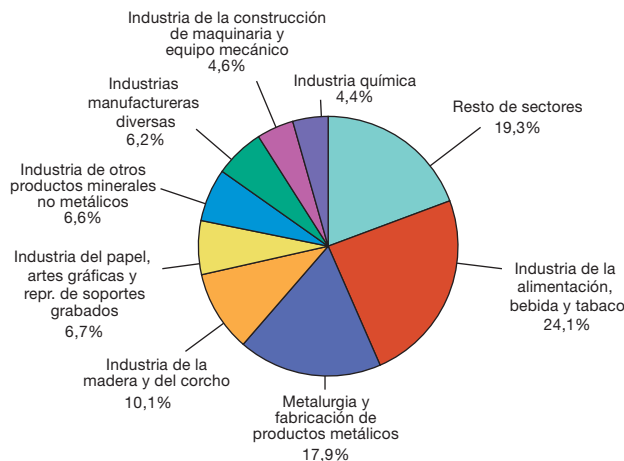
Directorio de Establecimientos con Actividad Económica en Andalucía. Se trata de una base de datos que elabora y mantiene el Instituto de Estadística de Andalucía, y cuyo objetivo es conocer los datos básicos de los centros de producción de bienes y servicios existentes en la Comunidad Autónoma de Andalucía. Los datos que incluye para cada establecimiento son los que se refieren a su

identificación, ubicación y clasificación según el número de personas ocupadas y actividad económica desarrollada.

Para este capítulo se han tomado los establecimientos cuya actividad se incluye en el conjunto de las actividades industriales, de acuerdo con la Clasificación Nacional de Actividades Económicas vigente.

7.2. Distribución de establecimientos industriales por sectores. Año 2007*

(porcentaje)



FUENTE: IEA. Directorio de establecimientos con actividad económica en Andalucía

*Datos referidos a 1 de enero de 2007.

7.3. Consumo de Hidrocarburos por tipos. Año 2007

(Tm)

	Huelva	Andalucía
Gasolina		
95 I.O.	87.764,2	978.920,5
98 I.O.	4.825,5	85.486,3
Total	92.589,7	1.064.406,7
Gasoleo		
A	298.110,3	4.089.420,7
B	95.693,0	925.359,9
C	8.056,4	185.420,4
Total	401.859,8	5.200.201,0
Fuelóleo		
BIA*	57.739,6	304.902,9

FUENTE: Estadística de consumo de hidrocarburos en Andalucía. Consejería de Innovación, Ciencia y Empresa

* A partir del 1 de enero de 2003 se aplica el artículo 1 del Real Decreto 287/2001, de 16 de marzo, por el que se reduce el contenido de azufre de determinados combustibles líquidos. El fuelóleo BIA tiene un contenido de azufre en masa del 1%.

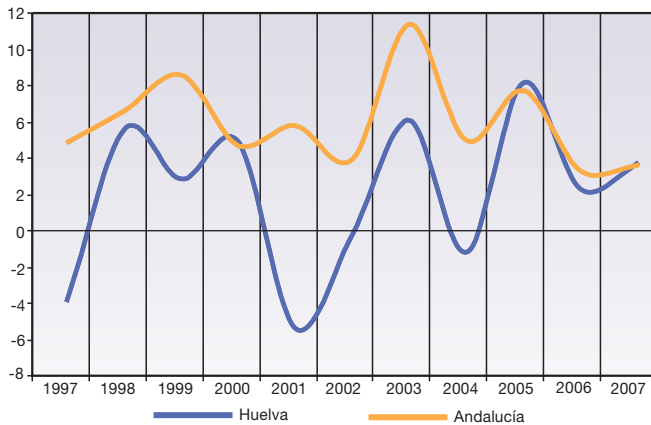
Estadística de consumo de hidrocarburos en Andalucía. Elaborada por la Unidad de Estadística de la Consejería de Innovación, Ciencia y Empresa. El consumo de hidrocarburos es un indicador que contribuye al conocimiento del estado actual de muchas facetas tanto económicas como sociales, siendo su conocimiento útil para la elaboración de estrategias energéticas y medioambientales, de estudios económicos y de indicadores sociales.

Mediante resolución de 15 de julio de 2002 (BOE 06/08/02) de la Dirección General de Política Energética

y Minas, se regulan los formularios oficiales mediante los cuales los sujetos obligados a mantener existencias mínimas de seguridad de productos petrolíferos, incluidos gases licuados del petróleo, de acuerdo con lo establecido en el artículo 50 de la Ley 39/1998, deben remitir la información adecuada para conocer el consumo de productos petrolíferos a la Dirección General de Política Energética y Minas, a la Corporación de Reservas Estratégicas de Productos Petrolíferos (CORES) y a la Comisión Nacional de Energía (CNE) con carácter mensual.

7.4. Evolución del consumo de energía eléctrica. Tasa de variación anual. Periodo 1997-2007

(porcentaje)



FUENTE: Sevillana-Endesa

7.5. Producción energética, centrales y potencia por tipo. Año 2007

	Huelva	Andalucía
Centrales		
Hidráulica	0	48
Térmica convencional	1	4
Ciclo combinado	2	5
Total	3	57
Potencia (MW)		
Hidráulica	0	1.035
Térmica convencional	308	2.270
Ciclo combinado	1.604	4.838
Total	1.912	8.143

FUENTES: Estadística de Producción Energética en Andalucía. Consejería de Innovación, Ciencia y Empresa
Ministerio de Industria, Turismo y Comercio

Estadística de Producción Energética en Andalucía. Elaborada por la Unidad de Estadística de la Consejería de Innovación, Ciencia y Empresa a partir de datos del Registro Administrativo de Instalaciones de Producción de Energía Eléctrica en Régimen Ordinario, del Ministerio de Industria, Turismo y Comercio. En este registro habrán de estar inscritas todas aquellas instalaciones de producción de energía

eléctrica que hayan sido autorizadas, así como las condiciones de dicha instalación y en especial la potencia de la instalación. Dicha inscripción es condición necesaria para ser agente de mercado y poder realizar ofertas de energía al Operador de Mercado. La actividad de producción incluirá la transformación de energía eléctrica, así como, en su caso, la conexión con la red de transporte y distribución.

8

Urbanismo, vivienda y construcción

8.1. Catastro inmobiliario urbano. Año 2006

	Huelva	Andalucía
Bienes inmuebles		
Número de bienes inmuebles	358.901	5.304.236
Valor catastral (millones de euros)	10.411	203.939
Valor catastral medio (euros)	29.009	38.448
Parcelas catastrales urbanas		
	171.204	2.324.912
Número de solares	21.464	358.340
Parcelas edificadas	149.740	1.966.572
Suelo y construcción del mismo propietario	132.754	1.776.374
Copropiedad	16.984	190.028
Otras	2	170
Superficie del suelo		
	103.051	1.644.894
Solares (miles m ²)	42.970	747.245
Parcelas edificadas (miles m ²)	60.081	897.649

FUENTES: Ministerio de Economía y Hacienda. Catastro Inmobiliario Urbano. Estadísticas Básicas por Municipio
Ministerio de Economía y Hacienda. Catastro Inmobiliario Urbano. Estadística Nacional de Parcelas Catastrales

Catastro Inmobiliario Urbano. Estadísticas Básicas por Municipio. Esta estadística es elaborada por el Ministerio de Economía y Hacienda a partir de la información solicitada y proporcionada por las gerencias territoriales de la Dirección General del Catastro.

Tomando como base la información detallada para cada titular catastral inscrito en el catastro, se elabora el Padrón del Impuesto sobre Bienes Inmuebles (IBI) de naturaleza urbana. Agregando esta información por municipios, se obtiene la base de la información solicitada a las gerencias territoriales. Esta información se completa con la población de derecho, el año de la última revisión y el nombre del municipio. A los nuevos municipios que aparecen como segregación de otro se les asigna el mismo año de revisión del municipio del que procede.

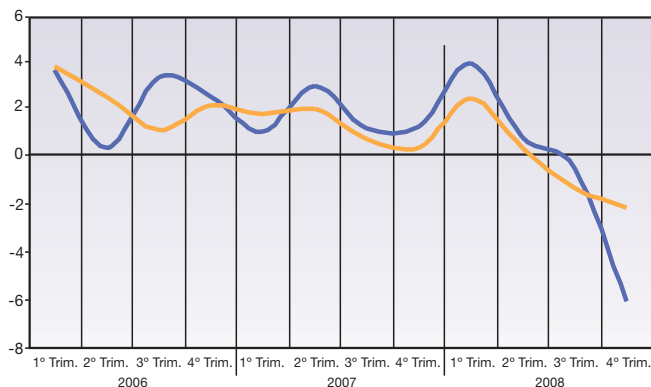
El recuento de los bienes y sus características tiene como fecha de referencia la del cierre de la emisión del Padrón del impuesto sobre bienes inmuebles (IBI) de naturaleza urbana.

Estadística Nacional de Parcelas Catastrales. Es también una estadística oficial derivada de un registro administrativo, el catastro. Los datos se obtienen a partir de las bases de datos mantenidas a través de la propia actividad administrativa.

La investigación se extiende a todos los municipios españoles con la excepción de los situados en los territorios forales del País Vasco y Navarra que tienen un régimen fiscal diferenciado.

Se utiliza la relación y denominación oficial de los municipios existentes a 1 de enero del año correspondiente.

8.2. Evolución del precio medio del m² de la vivienda libre. Tasa de variación trimestral. Periodo 2006-2008 (porcentaje)



FUENTE: Ministerio de Vivienda. Estadística de Precios de la Vivienda

8.3. Establecimientos dedicados al sector de la construcción según tramo de empleo. Año 2007*

	Huelva	Andalucía
Sin empleo conocido	9	69
De 0 a 5 trabajadores	2.671	47.918
De 6 a 19 trabajadores	782	11.614
De 20 a 49 trabajadores	230	3.167
De 50 a 99 trabajadores	45	728
Más de 100 trabajadores	18	275
Total	3.755	63.771

FUENTE: IEA. Directorio de establecimientos con actividad económica en Andalucía

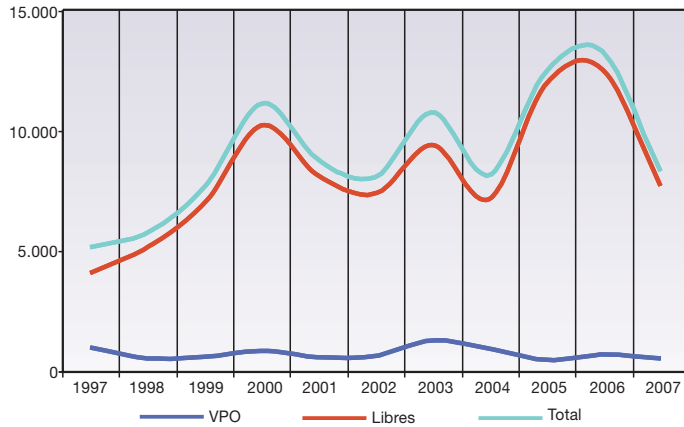
*Datos a 1 de enero de 2007.

Directorio de Establecimientos con Actividad Económica en Andalucía. Se trata de una base de datos que elabora y mantiene el Instituto de Estadística de Andalucía, y cuyo objetivo es conocer los datos básicos de los centros de producción de bienes y servicios existentes en la Comunidad Autónoma de Andalucía. Los datos que incluye para cada establecimiento son los que se refieren a su identificación, ubicación y clasificación según el número de personas ocupadas y actividad económica desarrollada. Se ha extraído la información referida al número de trabajadores que emplean los establecimientos

dedicados al sector de la construcción. De este modo pueden perfilarse las características de dicho sector en función del tamaño de sus establecimientos.

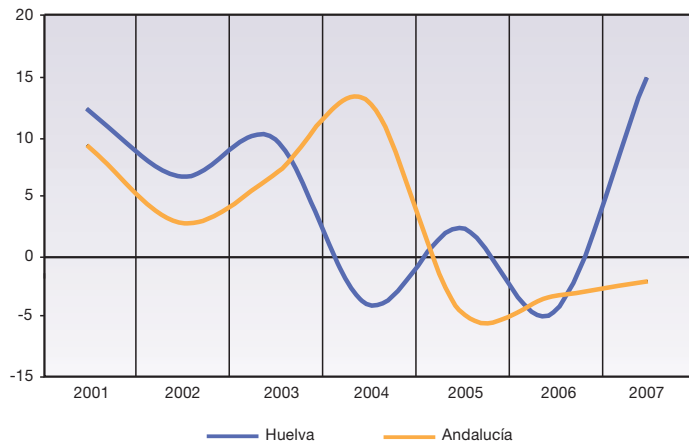
Consejo Superior de los Colegios de Arquitectos de España. El Consejo Superior de los Colegios de Arquitectos de España (CSCAE) publica unas series revisadas a partir de una estadística mensual de viviendas según régimen. Los datos provienen de los proyectos visados por los Colegios Oficiales de Arquitectos, como única fuente de información sobre el proceso de edificación.

8.4. Evolución de los proyectos de viviendas visados. Periodo 1997-2007



FUENTE: CSCAE

8.5. Evolución de las ventas de cemento*. Tasa de variación anual. Periodo 2001-2007 (porcentaje)



FUENTE: OFICEMEN. Agrupación de fabricantes de cemento de España

* Las ventas de cemento se obtienen de la suma de ventas en sacos y a granel. El dato proviene de las empresas asociadas a OFICEMEN.

Ventas de cemento. Aglutina las ventas de cemento de empresas asociadas a la Agrupación de Fabricantes de Cemento de España (OFICEMEN), permite obtener una aproximación del volumen utilizado en las obras

realizadas en actividades de construcción, por lo que es un buen indicador para conocer la evolución del sector cementero y la demanda de inversión en construcción.

9 Transportes y comunicaciones

9.1. Características de la red de carreteras. Año 2007

	Huelva	Andalucía
Titularidad (km)		
Red de carreteras del Estado	456	3.359
Red de carreteras de la Junta de Andalucía	773	10.402
Red de carreteras Provincial	858	8.930
Funcionalidad (km)		
Autopistas y autovías	31	779
De doble calzada	-	93
Red convencional	742	9.531
Indicadores de densidad de la red viaria^a		
Longitud / superficie (km/km ²)	0,21	0,26
Longitud / población ^b (km por 1.000 hab.)	4,20	2,82
Autopista-autovía-doble calzada / superficie (km/km ²)	0,02	0,03
Autopista-autovía-doble calzada / población ^b (km por 1.000 hab.)	0,35	0,31

FUENTES: Consejería de Obras Públicas y Transportes. Dirección General de Carreteras
Ministerio de Fomento. Anuario estadístico

^aEn el cálculo de la longitud de la red viaria de Andalucía intervienen datos relativos a la Red Estatal, Red Autonómica y Red Provincial.

^bDatos de población procedentes de la Revisión del padrón municipal de habitantes 2007.

Consejería de Obras Públicas y Transportes. La producción de estadísticas por parte de los servicios competentes de la Consejería de Obras Públicas y Transportes es muy variada y se refiere a diversos aspectos del transporte. En este caso, la Dirección General de Carreteras, proporciona nutrida información sobre las infraestructuras de la red viaria, permitiendo disponer de una descripción detallada de sus características fundamentales.

Ministerio de Fomento. Anuario Estadístico. El Anuario Estadístico del Ministerio de Fomento ofrece una amplia recopilación de la información estadística existente a nivel nacional, autonómico y provincial que permite conocer con detalle territorial las actividades relacionadas con sus competencias, incluyendo una sección sobre carreteras.

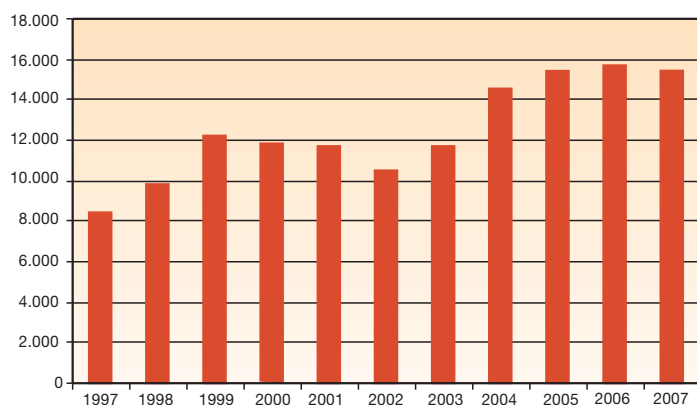
9.2. Parque de vehículos por tipo. Año 2007

	Huelva	Andalucía
Camiones	30.367	460.242
Furgonetas	21.405	434.447
Autobuses	685	8.520
Turismos	214.982	3.637.027
Motocicletas	17.455	430.421
Tractores industriales	1.827	34.197
Otros vehículos*	8.410	131.093
Remolques	1.565	20.097
Semi-remolques	2.178	41.217
Ciclomotores	38.924	740.788
Total	337.798	5.938.049

FUENTE: Ministerio del Interior. Dirección General de Tráfico

*Comprende aquellos vehículos que, llevando placa de matrícula, no están incluidos en las otras tipologías, como son las grúas, maquinaria de obras públicas, agrícolas, limpiadoras y otros vehículos motorizados de carretera para fines especiales diferentes al transporte de viajeros y mercancías.

9.3. Evolución de las matriculaciones de turismos. Periodo 1997-2007



FUENTE: Ministerio del Interior. Dirección General de Tráfico

Dirección General de Tráfico (DGT). El Ministerio del Interior, a través de la DGT ofrece un análisis detallado de los datos anuales correspondientes a diferentes conceptos relativos a vehículos y conductores, complementándose con el estudio

evolutivo de las series que se consideran más significativas. Por otro lado, y con periodicidad mensual detalla las matriculaciones que han ido registrándose por provincias y por categoría de vehículos.

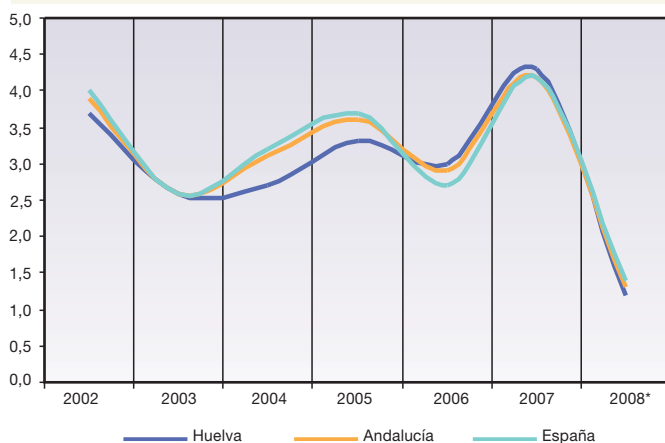
10 Precios, comercio y turismo

10.1. Índice de precios de consumo por grupos. Diciembre de 2008

	Índice		Variación 2007-2008 (%)	
	Huelva	Andalucía	Huelva	Andalucía
Alimentación y bebidas no alcohólicas	110,4	110,6	2,4	2,1
Bebidas alcohólicas y tabaco	112,6	112,4	4,1	4,1
Vestido y calzado	108,7	108,5	0,5	0,5
Vivienda	111,5	111,9	6,8	6,9
Menaje	107,4	107,5	3,1	3,0
Medicina	99,6	97,9	1,0	0,4
Transporte	98,8	98,9	-6,7	-5,9
Comunicaciones	99,9	99,7	-0,2	-0,3
Ocio y cultura	98,0	98,2	-0,4	-0,4
Enseñanza	110,3	111,3	3,8	4,2
Hoteles, cafés y restaurantes	110,0	110,0	3,8	3,6
Otros	107,0	107,3	3,1	3,6
Índice general	106,9	106,7	1,2	1,3

FUENTE: INE. Índice de Precios de Consumo

10.2. Evolución de la tasa de variación del IPC. Periodo 2002-2008 (porcentaje)



FUENTE: INE. Índice de Precios de Consumo

*Dato al mes de diciembre.

Índice de precios de consumo (IPC).

El IPC es una medida estadística de la evolución de los precios de los bienes y servicios que consume la población residente en viviendas familiares en España, y que el INE elabora con periodicidad mensual. El conjunto de bienes y servicios, que conforman la cesta de la compra, se obtiene básicamente del consumo de las familias y la importancia de cada uno de ellos en el cálculo del IPC está determinada por dicho consumo.

A partir de enero de 2002 la metodología del IPC se renovó completamente. Los cambios metodológicos introducidos en este sistema han hecho del IPC un indicador más dinámico, que se adapta mejor a la evolución del mercado, ya que se podrán actualizar las ponderaciones más frecuentemente. Además, se podrán incluir nuevos productos en la cesta de la compra en el momento en que su consumo comience a ser significativo.

Desde el correspondiente a enero de 2007 se trabaja con base 2006. Con esta nueva base se pretende conseguir una mejor representatividad en su cobertura así como una mayor precisión en la medición de la evolución de este indicador, mediante la ampliación de la muestra de municipios, el incremento del número de precios recogidos, cambios en la composición de la cesta de la compra y ponderaciones más actualizadas.

10.3. Establecimientos dedicados al comercio según tramos de empleo. Año 2007*

	Sin empleo conocido	De 0-5	De 6-19	De 20-49	De 50-99	100 y más	Total
Venta y mantenimiento de automóvil	10	826	130	19	4	1	990
Comercio al mayor	15	1.560	265	46	8	4	1.898
Comercio al por menor (excepto automóvil)							
En establecimientos no especializados	44	1.595	178	15	11	3	1.846
Especializados en alimentación y bebida	20	1.642	33	3	1	0	1.699
Farmacéuticos e higiene	3	350	14	0	1	0	368
Otro especializado	69	3.112	211	16	3	1	3.412
De bienes de segunda mano	1	10	0	0	0	0	11
No realizado en establecimientos	0	328	1	1	0	0	330
Reparación de enseres domésticos	0	89	4	1	0	0	94
Total	162	9.512	836	101	28	9	10.648

FUENTE: IEA. Directorio de establecimientos con actividad económica en Andalucía

*Datos a 1 de enero de 2007.

Directorio de Establecimientos con Actividad Económica en Andalucía. Se trata de una base de datos que elabora y mantiene el Instituto de Estadística de Andalucía, y cuyo objetivo es conocer los datos básicos de los centros de producción de bienes y servicios existentes en la Comunidad Autónoma de Andalucía. Los datos que incluye para cada establecimiento son los que se refieren

a su identificación, ubicación y clasificación según el número de personas ocupadas y actividad económica desarrollada. En este caso hemos extraído la información referida a la actividad comercial, mediante la desagregación de los establecimientos dedicados al comercio en mayoristas y minoristas, y su clasificación de acuerdo con otras categorías de actividad y nivel de empleo.

10.4. Importaciones y exportaciones según origen y destino. Año 2007*

(miles de euros)

	Huelva		Andalucía	
	Exportaciones	Importaciones	Exportaciones	Importaciones
Países OCDE	1.862.531	1.137.480	12.296.047	9.244.031
Unión Europea	1.335.275	821.503	9.760.724	7.133.258
Europa no UE	83.275	68.789	786.350	719.111
América	207.271	226.153	1.309.608	1.107.686
Asia	235.156	4.246	366.004	148.005
Oceanía	1.554	16.789	73.360	135.970
OPEP	28.060	3.330.561	296.655	8.565.562
Nuevos países industrializados	3.190	12.825	79.785	138.842
Resto de países	313.160	1.534.894	3.353.921	6.120.012
Europa	6.521	369.501	909.310	1.892.490
América	21.418	726.805	596.770	1.492.423
África	85.477	328.209	702.014	1.145.198
Asia	181.009	98.982	681.691	1.394.436
Oceanía	0	11.398	1.799	195.465
Otros	18.735	-	462.338	-
Total	2.206.940	6.015.760	16.026.408	24.068.448

FUENTE: IEA. Intercambios de bienes entre Estados de la Unión Europea y Comercio extracomunitario. Resultados de Andalucía

*Datos provisionales

10.5. Importaciones y exportaciones por grupos de productos. Año 2007*

(miles de euros)

	Exportaciones		Importaciones	
	Huelva	Andalucía	Huelva	Andalucía
Animales vivos y productos del reino animal	30.099	344.944	140.746	590.613
Productos del reino vegetal	453.811	2.869.295	159.392	748.256
Grasas y aceites animales o vegetales	843	1.399.673	8	224.821
Industria alimentaria; bebidas y tabacos	21.116	949.047	153.463	1.087.018
Productos minerales	623.423	2.755.760	5.038.685	12.393.679
Productos de las industrias químicas y conexas	587.427	1.126.721	258.929	1.134.939
Materias plásticas y caucho y sus manufacturas	9.418	233.160	15.591	419.646
Pieles; cueros; guarnicionerías y sus manufacturas	710	47.830	838	54.638
Madera, carbón vegetal, corcho y sus manufacturas	13.096	66.586	54.134	244.197
Pastas de madera, papel, cartón y sus aplicaciones	121.022	238.731	11.083	205.302
Materias textiles y sus manufacturas	2.472	216.932	7.357	539.980
Calzado, sombrerería; flores artificiales	3.201	35.375	3.556	104.224
Piedra, yeso y cemento; productos cerámicos	4.531	166.799	3.438	205.528
Perlas, piedras y metales preciosos, monedas	12	51.478	107	112.416
Metales comunes y sus manufacturas	228.896	2.673.812	44.918	2.986.815
Material eléctrico, aparatos de imagen y sonido	5.623	799.106	94.779	1.663.600
Material de transporte	1.053	1.132.677	8.386	847.694
Óptica y precisión; instrumentos de música	43	164.994	1.584	107.782
Armas y municiones, sus partes y accesorios	3	42	702	2.867
Mercancías y productos diversos	1.510	156.781	3.277	265.348
Objetos de arte, de colección o de antigüedad	-	1.213	3	22.162
Otros	98.629	595.451	14.784	106.922
Total	2.206.940	16.026.408	6.015.760	24.068.448

FUENTE: IEA. Intercambios de bienes entre Estados de la Unión Europea y Comercio extracomunitario. Resultados de Andalucía

*Datos provisionales.

Estadística de intercambios de bienes entre Estados de la Unión Europea y comercio extracomunitario. La entrada en vigor del Mercado Único el 1 de enero de 1993 implica la supresión de la mayor parte de los trámites, documentos y controles relacionados con los intercambios de bienes entre Estados de la Unión Europea. Esto ha dado lugar a una nueva forma de registrar las operaciones comerciales entre los países miembros: el sistema INTRASTAT. Tras la creación del Mercado Único, se hablará de comercio intracomunitario cuando se haga referencia a los intercambios comerciales entre los países miembros de la Unión Europea. Asimismo, las operaciones realizadas entre dichos países pasan a denominarse expediciones e introducciones en vez de exportaciones e importaciones.

A nivel de comunidad autónoma, esta estadística mide exclusivamente los intercambios comerciales de bienes o mercancías entre Andalucía y el extranjero, al no existir ni aduanas regionales ni el consiguiente registro administrativo que permita recabar la información de las operaciones comerciales interregionales dentro de España. La fuente básica para la realización de esta estadística es el Fichero Territorial de Operaciones que el Instituto de Estadística de Andalucía recibe mensualmente del Departamento de Aduanas e Impuestos Especiales y que registra la Provincia de origen/destino y la Provincia de domicilio fiscal, conceptos que permiten determinar el lugar geográfico desde donde parten o se reciben las mercancías analizadas.

10.6. Infraestructura turística. Año 2007^a

	Número		Plazas	
	Huelva	Andalucía	Huelva	Andalucía
Establecimientos hoteleros				
Hoteles ^b	99	1.623	20.668	232.303
Hostales	17	362	533	9.730
Pensiones	81	1.142	1.907	26.197
Apartamentos turísticos^c	34	756	3.533	67.182
Campamentos turísticos	13	171	22.904	91.740
Restaurantes	758	8.351	61.119	622.924
Cafeterías	68	1.454	3.838	79.852
Agencias de viaje^d				
Mayoristas	-	6		
Minoristas	19	312		
Mayoristas-minoristas	3	71		

FUENTE: Consejería de Turismo, Comercio y Deporte

^aSe consideran los establecimientos dados de alta en el Registro de Alojamientos Turísticos de Andalucía a 31 de diciembre.

^bSe incluyen los hoteles y hoteles-apartamentos.

^cSe contabilizan tanto bloques de apartamentos como apartamentos individuales.

^dAgencias de viaje funcionando en el periodo 01/01/2007 hasta 31/12/2007.

10.7. Movimiento turístico. Año 2007

	Valores absolutos		Variación 2006-2007 (%)	
	Huelva	Andalucía	Huelva	Andalucía
Viajeros alojados en establecimientos hoteleros				
Españoles	871.524	10.026.691	7,5	3,9
Extranjeros	195.488	6.104.922	1,9	2,5
Pernoctaciones				
De españoles	2.591.518	24.523.872	2,6	1,3
De extranjeros	949.686	20.153.772	-5,6	2,8
Grado de ocupación^a (%) por plazas	50,9	51,8	-0,8 ^b	-0,4 ^b

FUENTE: IEA. Encuesta de ocupación en alojamientos hoteleros. Resultados de Andalucía

CONTINÚA →

^aMedia anual.

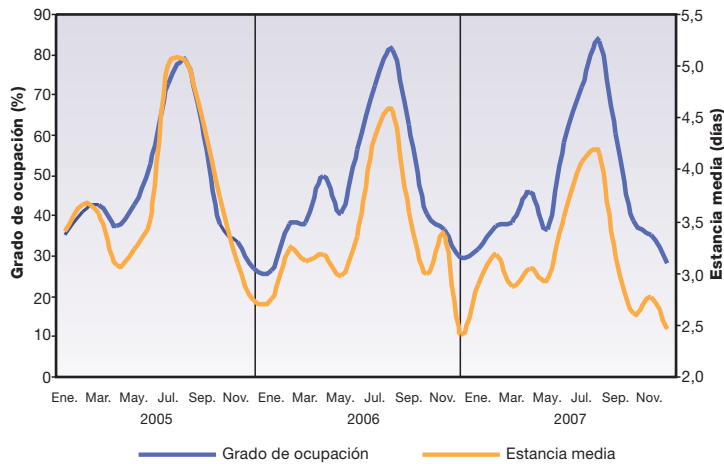
^bVariación calculada como diferencia sobre el mismo periodo del año anterior.

CONTINUACIÓN

Huelva	1º Tr	2º Tr	3º Tr	4º Tr
Estancia media (días)	..	5,4	14,5	5,1
Gasto diario medio ponderado (euros)	..	54,5	44,7	53,9

FUENTE: IEA. Encuesta de coyuntura turística de Andalucía

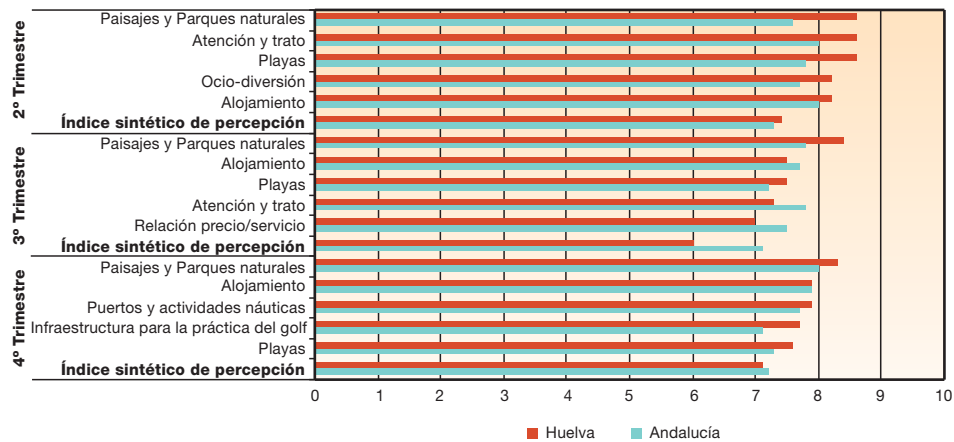
10.8. Evolución del grado de ocupación y de la estancia media en establecimientos hoteleros. Periodo 2005-2007 (porcentaje, días)



FUENTE: IEA. Encuesta de ocupación en alojamientos hoteleros. Resultados de Andalucía

Encuesta de Ocupación en Alojamientos Hoteleros. Esta operación estadística es realizada mensualmente por el INE, recogiendo información sobre la oferta y la demanda hotelera. Dada la importancia del sector turístico en nuestra Comunidad Autónoma, el Instituto de Estadística de Andalucía estableció un cauce de colaboración con el INE en esta operación, para así obtener información sobre la actividad hotelera en Andalucía. El objetivo general de la encuesta es la obtención de estadísticas que evalúen la actividad del sector turístico y permitan realizar previsiones de la misma a corto plazo.

10.9. Índice de percepción y los servicios más valorados por trimestre en Huelva. Año 2007*



FUENTE: IEA. Encuesta de Coyuntura Turística de Andalucía

*Los datos del primer trimestre del año 2007 no se encuentran disponibles.

Encuesta de Coyuntura Turística de Andalucía. Es una operación que el Instituto de Estadística de Andalucía realiza con periodicidad trimestral. Dada la relevancia del turismo en la economía regional, la mejora de la información disponible sobre este sector en Andalucía reviste de una especial importancia.

Su objetivo es básicamente conocer el perfil del turista que visita Andalucía, así como recabar información sobre el gasto realizado y la satisfacción obtenida con motivo de su viaje.

11 Actividad financiera y empresarial

11.1. Establecimientos con actividad económica, según tramo de empleo y condición jurídica del titular. Año 2007*

	Sin empleo conocido	De 0-5	De 6-19	De 20-49	De 50-99	100 y más	Total Huelva	Total Andalucía
Sociedad anónima y sociedad anónima laboral	54	789	556	172	77	43	1.691	28.234
Sociedad limitada	199	7.794	1.887	335	55	30	10.300	184.332
Sociedad en comunidad de bienes	14	684	40	6	0	0	744	12.691
Sociedad en cooperativa	15	558	121	22	7	1	724	8.407
Sociedad civil	42	746	215	32	12	6	1.053	23.884
Persona física	42	17.086	236	17	2	0	17.383	323.078
Otras formas jurídicas	9	382	48	27	10	10	486	6.908
Total Huelva	375	28.039	3.103	611	163	90	32.381	
Total Andalucía	6.118	512.188	53.564	11.173	2.935	1.556		587.534

FUENTE: IEA. Directorio de establecimientos con actividad económica en Andalucía

*Datos a 1 de enero de 2007.

Directorio de establecimientos con actividad económica en Andalucía. Se trata de una base de datos que elabora y mantiene el Instituto de Estadística de Andalucía, y cuyo objetivo es conocer los datos básicos de los centros de producción de bienes y servicios existentes en la Comunidad Autónoma de Andalucía. Los datos que incluye para cada establecimiento son los que se refieren a su

identificación, ubicación y clasificación según el número de personas ocupadas y actividad económica desarrollada.

Se presentan dos explotaciones de dicho Directorio a través de las cuales se han obtenido dos resultados generales de los datos: los establecimientos por condición jurídica del titular y tramo de empleo, y por actividad principal.

11.2. Establecimientos con actividad económica según actividad principal. Año 2007*

	Huelva	Andalucía
Industrias extractivas	102	961
Industria manufacturera	2.286	43.127
Producción y distribución de energía eléctrica, gas y agua	73	1.915
Construcción	3.755	63.771
Comercio	10.648	180.936
Hostelería	3.230	53.249
Transporte, almacenamiento y comunicaciones	1.571	32.771
Intermediación financiera	850	15.499
Actividades inmobiliarias y de alquiler; servicios empresariales	6.235	127.270
Educación	777	13.226
Actividades sanitarias y veterinarias, servicios sociales	956	21.222
Otras actividades sociales y de servicios prestados a la comunidad; servicios personales	1.898	33.587
Total	32.381	587.534

FUENTE: IEA. Directorio de establecimientos con actividad económica en Andalucía

*Datos a 1 de enero de 2007.

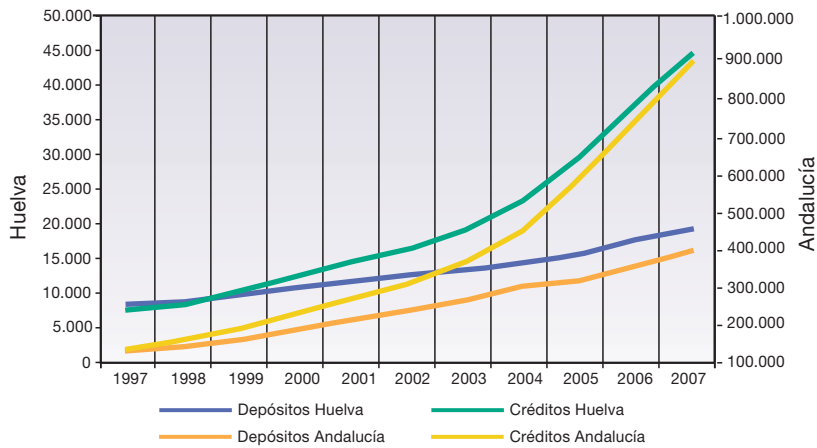
11.3. Características y actividad* del sistema bancario. Diciembre de 2007 (millones de euros)

	Huelva	Andalucía
Oficinas bancarias		
Bancos	103	1.967
Cajas de ahorro	248	3.816
Cooperativas de crédito	86	1.129
Establecimientos financieros de crédito	6	77
Total	443	6.989
Depósitos		
Bancos	1.060	27.480
Cajas de ahorro	2.647	57.442
Cooperativas de crédito	1.078	14.742
Total	4.785	99.664
Créditos		
Bancos	3.967	92.862
Cajas de ahorro	6.448	113.228
Cooperativas de crédito	1.160	21.338
Total	11.575	227.428

FUENTE: Banco de España. Boletín estadístico

*Actividad referida al sector privado.

11.4. Evolución de los depósitos y créditos al sector privado. Período 1997-2007 (porcentaje)



FUENTE: Banco de España

Banco de España. El Banco de España, a través de su publicación *Boletín Estadístico*, muestra un compendio de información sobre todos los aspectos de la actividad financiera en España, tanto los que afectan a la estructura y funcionamiento del sistema propiamente dicho, como a la actividad de las distintas instituciones financieras.

Estadística de Hipotecas. Es una estadística que proporciona información sobre el número de bienes inmuebles que se han hipotecado y del importe obtenido al formalizar las correspondientes hipotecas. La estadística es realizada por el INE mensualmente a partir de la información facilitada de forma centralizada por el Colegio de Registradores de la Propiedad y Mercantiles de España, en virtud de un convenio de

colaboración firmado en 2004 entre las dos instituciones. Esta información se refiere a hipotecas inmobiliarias distinguiendo: fincas rústicas y urbanas (viviendas, solares y otras). Los resultados se clasifican por provincias y comunidades autónomas, según tipo de interés del préstamo, extensión de las fincas, régimen de la vivienda y tipo de entidad que concede el préstamo.

11.5. Otros indicadores financieros y empresariales. Año 2007^a (importe en miles de euros)

	Número		Importe	
	Huelva	Andalucía	Huelva	Andalucía
Hipotecas constituidas				
Rústicas	833	12.282	255.656	3.723.477
Urbanas	28.280	349.833	3.692.293	49.259.506
Sociedades Mercantiles^b				
Creadas	1.001	23.004	31.549	1.737.970
Que amplían capital	310	5.606	169.586	3.680.915
Sociedades disueltas				
	159	3.021		
Efectos de comercio en cartera impagados				
	16.806	456.887	78.152	1.684.878

FUENTES: INE. Estadística de Hipotecas. Base nueva
IEA. Estadística de Sociedades Mercantiles
INE. Estadística de Efectos de Comercio Impagados

^aDatos provisionales.

^bEl importe expresa el capital suscrito.

Estadística sobre Sociedades Mercantiles de Andalucía. Elaborada por el Instituto de Estadística de Andalucía, es una actividad cuyo objetivo es medir la demografía de las sociedades mercantiles en Andalucía. Ofrece información mensual y anual sobre las sociedades mercantiles constituidas, registradas durante el mes de referencia, así como de las sociedades que amplían y reducen capital, desembolsan dividendos pasivos, suspensiones de pagos y quiebras, sociedades disueltas y extinguidas, transformaciones de sociedades, escisiones y fusiones. La información para la elaboración de este trabajo, procede del Boletín del Registro Mercantil (BORME), clasificándose los resultados a nivel de comunidad autónoma y provincia. Los resultados presentados en cada informe corresponden al mes durante el cual se ha producido la inscripción en los registros mercantiles, de cualquiera de los movimientos mencionados.

Estadística de Efectos de Comercio Impagados. Elaborada por el INE, tiene como objetivo determinar mensualmente el número y el importe de los efectos comerciales de las entidades de crédito, en cartera y recibidos en gestión de cobro de clientes, que hayan vencido durante el mes de referencia y de éstos, los que hayan resultado impagados. Se obtienen datos sobre número y cuantía de los diferentes efectos, desagregados por clase de entidad: bancos, cajas de ahorros y cooperativas de crédito; y territorialmente por comunidades autónomas y provincias.

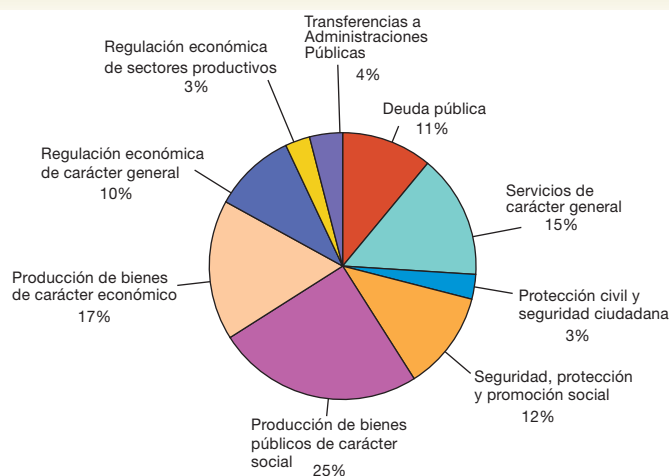
12 Cuentas de las administraciones públicas

12.1. Presupuesto de gastos de la Diputación Provincial de Huelva. Año 2007 (miles de euros)

	Huelva	Todas las Diputaciones
Operaciones corrientes		
Gastos de personal	43.530	550.973
Gastos de bienes corrientes y servicios	31.451	233.550
Gastos financieros	6.184	53.482
Transferencias corrientes	12.124	206.636
Total	93.289	1.044.641
Operaciones de capital		
Inversiones reales	27.222	293.431
Transferencias de capital	2.846	221.961
Total	30.068	515.392
Operaciones financieras		
Activos financieros	613	43.730
Pasivos financieros	9.617	164.354
Total	10.230	208.084
Total	133.586	1.768.117

FUENTE: Ministerio de Economía y Hacienda. Presupuestos de las Entidades Locales. Web

12.2. Distribución del presupuesto de gastos de la Diputación Provincial de Huelva según funciones. Año 2007 (porcentaje)



FUENTE: Ministerio de Economía y Hacienda. Presupuestos de las Entidades Locales. Web

12.3. Presupuesto de ingresos de la Diputación Provincial de Huelva. Año 2007 (miles de euros)

	Huelva	Todas las Diputaciones
Operaciones corrientes		
Impuestos directos	4.100	81.193
Impuestos indirectos	4.676	88.250
Tasas y otros ingresos	17.021	121.105
Transferencias corrientes	73.106	962.522
Ingresos patrimoniales	1.534	17.001
Total	100.438	1.270.072
Operaciones de capital		
Enajenación de inversiones reales	2.468	24.504
Transferencias de capital	14.464	223.600
Total	16.931	248.105
Operaciones financieras		
Activos financieros	433	38.361
Pasivos financieros	15.784	211.580
Total	16.217	249.941
Total	133.586	1.768.117

FUENTE: Ministerio de Economía y Hacienda. Presupuestos de las Entidades Locales. Web

Presupuesto de las Entidades Locales. Ministerio de Economía y Hacienda. El organismo responsable de elaborar esta actividad es la Dirección General de Coordinación Financiera con las Entidades Locales del Ministerio de Economía y Hacienda.

Tiene por objeto ofrecer a todos los agentes sociales datos presupuestarios de las entidades locales (Ayuntamientos, Diputaciones Provinciales, Consejos y Cabildos Insulares, y otras entidades locales), agregados por comunidades autónomas y provincias, e individualizados.

13 Protección social

13.1. Trabajadores afiliados del régimen general y minería del carbón según grupo de cotización y sexo. Año 2007*

	Mujeres		Hombres		No consta	
	Huelva	Andalucía	Huelva	Andalucía	Huelva	Andalucía
Ingenieros y licenciados	3.281	61.376	4.183	80.183	-	-
Ingenieros técnicos	4.708	76.864	3.970	60.275	-	-
Jefes administrativos	1.092	19.800	3.133	55.116	-	-
Ayudantes no titulados	1.132	20.697	2.706	40.244	-	-
Oficiales administrativos	6.058	122.722	5.295	117.612	-	-
Subalternos	3.078	44.564	3.042	48.578	-	-
Auxiliares administrativos	10.159	203.909	4.154	87.523	-	-
Oficiales de 1ª y 2ª	3.905	65.214	26.117	408.602	-	-
Oficiales de 3ª y especialistas	3.081	75.670	7.058	117.300	-	-
Peones	9.040	163.455	13.785	234.166	-	1
Trabajadores menores de 18 años	35	1.262	273	5.654	-	-
Otros	2	5	-	11	-	-
No consta grupo de cotización	-	-	-	-	-	-
Total	45.571	855.538	73.716	1.255.264	-	1

FUENTE: Ministerio de Trabajo e Inmigración

*Datos a 31 de diciembre.

Sistema de la Seguridad Social. Constituye un conjunto de regímenes a través de los cuales el Estado garantiza a las personas comprendidas en su campo de aplicación la protección adecuada en las contingencias y situaciones que la ley define.

Las cifras que se ofrecen sobre trabajadores afiliados a los distintos regímenes de la Seguridad

Social no se corresponden necesariamente con el número de trabajadores, sino con el de situaciones que generan obligación de cotizar; es decir, una misma persona se contabiliza tantas veces como situaciones de cotización tenga, ya sea porque tiene varias actividades laborales en un mismo régimen o en varios.

13.2. Pensiones de incapacidad permanente, de jubilación y de viudedad e importe medio por sexo. Año 2007* (importe medio : euros/mes)

	Mujeres		Hombres	
	Huelva	Andalucía	Huelva	Andalucía
Incapacidad permanente				
Nº de pensiones	3.995	66.484	9.069	134.683
Importe medio	529,42	600,57	750,99	780,22
Jubilación				
Nº de pensiones	11.544	229.074	31.359	471.000
Importe medio	526,74	525,88	842,54	794,04
Viudedad				
Nº de pensiones	22.634	338.061	1.418	24.191
Importe medio	505,26	485,78	393,62	372,03

FUENTE: Instituto Nacional de la Seguridad Social

*Pensiones en vigor a 31 de diciembre.

13.3. Prestaciones familiares por hijo a cargo. Año 2007

	Huelva	Andalucía	Variación 2006-2007 (%)	
			Huelva	Andalucía
Beneficiarios ^a	12.058	172.307	-7,0	-5,7
Causantes ^a	18.146	267.356	-9,7	-7,5
Importe total ^b	13.281,3	187.251,4	1,3	1,1

FUENTE: Ministerio de Trabajo e Inmigración

^aMedia anual. Los causantes de prestación son los hijos naturales, adoptados o menores acogidos, en acogimiento familiar permanente o preadoptivo, menores de 18 años y los mayores de dicha edad si están afectados por una minusvalía en grado igual o superior al 65%.

^bMiles de euros/año.

Se denominan pensiones a las prestaciones periódicas vitalicias o de duración indeterminada. Excepcionalmente también se llaman pensiones a las de orfandad, limitadas en tiempo, salvo que el beneficiario esté incapacitado para todo el trabajo con anterioridad al hecho causante de la prestación. Las clases de pensiones contributivas son las siguientes: incapacidad permanente, jubilación, viudedad, orfandad y a favor de familiares. El conjunto

de las tres últimas se denomina pensiones de muerte y supervivencia, correspondiendo a las pensiones que se otorgan en caso de muerte del trabajador, cualquiera que fuera su causa. Las cifras sobre pensiones son obtenidas por el Instituto Nacional de la Seguridad Social (INSS) mediante la explotación del fichero de gestión de estas pensiones y facilitadas por este Organismo a la Subdirección General de Estadísticas Sociales y Laborales.

13.4. Centros y plazas en centros de atención social según colectivos. Año 2007

	Centros		Plazas	
	Huelva	Andalucía	Huelva	Andalucía
Comunitarios	12	210
Mayores ^{ab}	49	715	1.426	20.390
Discapacitados ^{ac}	34	454	938	14.410
Primera infancia ^d	94	945	4.915	44.999
Mujer	22	215
Juventud	54	446	111.841	1.016.641
Total	265	2.985	119.120	1.096.440

FUENTES: Consejería para la Igualdad y Bienestar Social
 Consejería para la Igualdad y Bienestar Social. Instituto Andaluz de la Mujer
 Consejería para la Igualdad y Bienestar Social. Instituto Andaluz de la Juventud

^aCentros de titularidad de la Consejería para la Igualdad y Bienestar Social y concertados.

^bNo se dispone de la información referente al número de plazas en centros de día. Se incluyen las plazas del Programa Respiro Familiar.

^cIncluidos los centros de psicoficientes, discapacidad física, autistas y parálisis cerebral. Además se incluyen las plazas de Centros Ocupacionales correspondientes a Residencias de Adultos.

^dCentros adscritos a la Dirección General de Infancia y Familias y centros concertados. Datos correspondientes al curso 2006-2007.

13.5. Menores en acogimiento residentes en centros de protección según tipo de programa. Año 2007* (datos a diciembre)

	Huelva	Andalucía
Programa de acogida inmediata	8	681
Programa de atención residencial básica	205	1.541
Programa de madres gestantes	-	24
Programa de trastornos de conducta	-	107
Programa de menores en conflicto social	-	71
Programa de discapacidades	8	128
Programa de emancipación	16	94
Programa de trastornos de la personalidad	-	40
Total	237	2.686

FUENTE: Consejería para la Igualdad y Bienestar Social

*Los datos indicados corresponden al número de plazas conveniadas con entidades en sus distintos centros más el número de plazas de los centros propios.

13.6. Acogimientos familiares y adopciones. Año 2007

	Huelva	Andalucía
Acogimientos familiares		
Tramitados	96	752
Formalizados	92	772
Adopciones		
Solicitudes adopción nacional	22	305
Solicitudes adopción internacional	15	1.120
Adopciones propuestas	2	157
Adopciones constituidas	4	184

FUENTE: Consejería para la Igualdad y Bienestar Social

Consejería para la Igualdad y Bienestar Social. Ofrece información estadística relativa a las distintas prestaciones, programas y servicios gestionados por la Consejería para la Igualdad y Bienestar Social y por las corporaciones locales en el ámbito de los servicios sociales comunitarios. La información se estructura

en torno a los siguientes aspectos: servicios sociales comunitarios, infancia y familias, personas mayores, personas con discapacidad, drogodependencias, movimiento migratorios, zonas de transformación social, comunidad gitana, programa de solidaridad, voluntariado social, fundaciones y pensiones.

14 Participación

14.1. Diputados del Parlamento de Andalucía^a y diputados provinciales^b según partido político y sexo

	Mujeres		Hombres	
	Huelva	Andalucía	Huelva	Andalucía
Diputados al Parlamento de Andalucía				
IULV	-	-	1	6
PA	-	-	-	-
PP	2	22	2	25
PSOE	4	27	2	29
Total	6	49	5	60
Diputados Provinciales				
IULV	-	7	1	12
PA	-	-	1	4
PP	4	20	4	62
PSOE	7	54	8	65
Otros	-	-	-	2
Total	11	81	14	145

FUENTES: Parlamento de Andalucía. WEB. Elaboración propia
Consejería de Gobernación

^a Octava Legislatura. Actualizado a 30/06/2008.

^b Año 2007.

Parlamento de Andalucía. Es posible obtener información pormenorizada de la composición del Parlamento de Andalucía a través de su página web en www.parlamentodeandalucia.es, la cual supone una ventana abierta donde es posible comprobar el trabajo legislativo realizado así como los debates y la labor diaria de sus órganos internos de funcionamiento, además de constituir una herramienta de

documentación a disposición de todas las personas interesadas a través de la red. En ella se detallan las relaciones nominativas de los Diputados, Senadores y composición de la Presidencia del Parlamento de Andalucía, según las distintas Legislaturas. Asimismo se recogen los componentes de las Comisiones y Grupos de Trabajo constituidos.

14.2. Fedatarios públicos por sexo. Año 2008

	Mujeres		Hombres	
	Huelva	Andalucía	Huelva	Andalucía
Registradores de la propiedad y mercantiles	4	53	9	131
Notarios*	11	122	20	372

FUENTES: Colegio de Registradores de la Propiedad y Mercantiles de España.
Consejo General del Notariado de España. WEB. Elaboración propia

* Según el Real Decreto 1643/2000, de 22 de septiembre, quedan integrados los Cuerpos de Corredores de Comercio Colegiados y de Notarios en un Cuerpo único de Notarios. Datos a 25/08/08.

14.3. Efectivos del Cuerpo Nacional de la Policía y de la Guardia Civil por sexo. Año 2008

	Mujeres		Hombres	
	Huelva	Andalucía	Huelva	Andalucía
Cuerpo Nacional de la Policía ^a	16	536	256	10.724
Guardia Civil ^b	43	359	1.316	12.621

FUENTE: Ministerio del Interior. Secretaría de Estado de Seguridad
Dirección General de la Policía y de la Guardia Civil

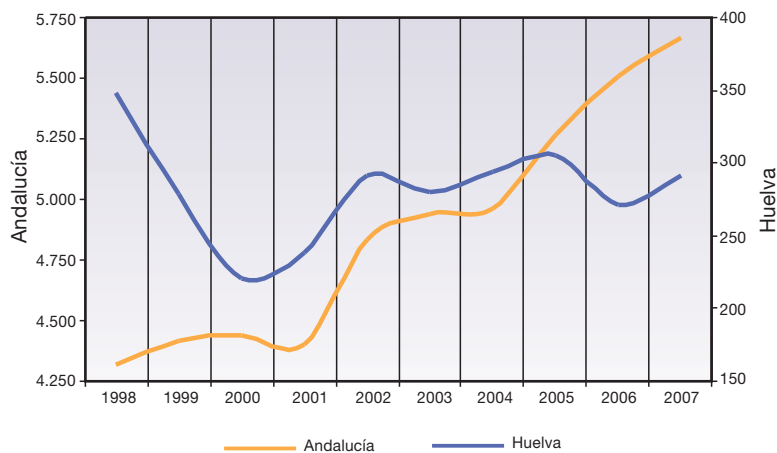
^aDatos a 31 de diciembre de 2007.

^bDatos a 1 de enero. En el dato de Andalucía se incluye Plana Mayor.

Ministerio del Interior. Tanto la Policía Nacional como la Guardia Civil dependen del Ministerio del Interior. Es la Dirección General del Gabinete de

Coordinación quien aporta los datos necesarios para la confección de esta estadística.

14.4. Evolución del número de quejas al Defensor del Pueblo*. Periodo 1998-2007



FUENTE: Defensor del Pueblo Andaluz

*En el dato de Andalucía se incluyen las consultas efectuadas por otras provincias a Andalucía.

Defensor del Pueblo Andaluz. Como Comisionado del Parlamento de Andalucía, tiene la obligación de dar cuenta de sus trabajos y de la actividad que desarrolla mediante un informe, que anualmente debe presentar ante el mismo. Además, el Defensor del Pueblo Andaluz puede ofrecer al Parlamento otros

estudios o informes extraordinarios que, según su criterio, merezcan realizarse, versando sobre temas muy distintos: problemas de la sanidad y del medio ambiente, temas que afectan a las personas discapacitadas y mayores, ancianos, depósitos de detenidos, etc.

14.5. Condenados según tipo de delito. Año 2006

	Huelva	Andalucía
Homicidio y formas	1	116
Del aborto	-	-
De las lesiones	317	4.743
De las lesiones al feto	-	-
Relativos a la manipulación genética	-	-
Contra la libertad	47	999
De las torturas y otros delitos contra la integridad moral	18	561
Contra la libertad e indemnidad sexuales	24	274
De la omisión del deber de socorro	1	14
Contra la intimidad, derecho a la propia imagen e inviolabilidad	1	19
Contra el honor	-	19
Contra las relaciones familiares	33	594
Contra el patrimonio y el orden socioeconómico	460	7.902
Contra la hacienda pública y la Seguridad Social	4	50
Contra los derechos de los trabajadores		
Relativos a la ordenación del territorio, protección del patrimonio y medio ambiente	2	246
	3	98
Contra la seguridad colectiva	563	8.871
De las falsedades	16	432
Contra la Administración Pública	-	21
Contra la administración de justicia	87	1.711
Contra la Constitución	-	2
Contra el orden público	79	1.702
Delitos de traición y contra la paz o independencia	-	5
Contra la comunidad internacional	-	1
Concurso de delitos	126	2.580
Total	1.782	30.960

FUENTE: INE. Estadísticas Judiciales

Estadísticas Judiciales. Esta operación estadística es realizada por el INE en colaboración con el Consejo General del Poder Judicial en virtud de un convenio suscrito entre dichos organismos. El sistema utilizado para la recogida de la información de la que se obtienen las estadísticas judiciales es el de boletines individuales que los Juzgados y Tribunales remiten trimestralmente a las Delegaciones Provinciales del INE, desde donde, una vez depurados, se procede a su codificación y tabulación.

A través de esta publicación, el INE muestra anualmente y con detalle provincial, la actividad de los juzgados y tribunales de los distintos órdenes judiciales, con excepción de lo social. La información se extiende a numerosas variables: el movimiento de asuntos registrados y resueltos, el número total de sentencias dictadas y el sentido de su fallo, condenatorio o absolutorio; los tipos de procedimientos o recursos utilizados según las distintas jurisdicciones, etc.

15 Cultura y tiempo libre

15.1. Bibliotecas públicas y fondos existentes en las mismas. Año 2007

	Huelva	Andalucía
Nº de bibliotecas públicas provinciales	1	8
Fondos		
Libros	93.160	832.157
Manuscritos	1	906
Documentos cartográficos ^a	258	2.053
Documentos gráficos ^b	6	19.013
Microformas	-	202
Documentos sonoros ^c	4.927	47.852
Documentos audiovisuales ^d	9.300	101.616
Documentos electrónicos ^e	2.054	15.093
Música impresa	59	963
Publicaciones periódicas (Nº títulos en curso de recepción) ^f	330	5.854
Nº de bibliotecas públicas municipales^g	73	779
Fondos^h		
Libros	442.037	6.068.521
Publicaciones periódicas (Nº títulos en curso)	942	14.788

FUENTE: Consejería de Cultura

^aIncluye mapas bi y tridimensionales, globos terráqueos, planos, modelos topográficos, representaciones aéreas.

^bIncluye impresos artísticos, originales artísticos, reproducciones artísticas, fotografías, carteles, grabados, láminas, posters y dibujos técnicos.

^cIncluye discos de vinilo, discos compactos, cintas magnetofónicas, casetes.

^dIncluye diapositivas, grabaciones de vídeo (discos, láser-disc y DVD-vídeo), películas cinematográficas y transparencias de retroproyector.

^eIncluye disquetes, CD-ROM y DVD; e-books (títulos y suscripciones); bases de datos disponibles en soporte físico como en red local o a través de internet (no gratuitas).

^fIncluye periódicos y revistas. Se refiere al nº de títulos distintos de los que se han recibido números o fascículos durante el año de referencia, no al nº de números o fascículos recibidos de cada título.

^gDatos del año 2006. Número de bibliotecas públicas municipales (puntos de servicio) abiertas al público durante algún período del año, según consta en la Unidad Estadística de la Consejería de Cultura.

^hInformación elaborada a partir de los cuestionarios cumplimentados por las bibliotecas públicas municipales. El nivel de respuesta ha sido el siguiente: Almería, 100%; Cádiz, 97'14%; Córdoba, 97'83%; Granada, 85'09%; Huelva, 100%; Jaén, 94'19%; Málaga, 94'37%; Sevilla, 79'03%; Andalucía, 92'38%.

Estadística de bibliotecas públicas de Andalucía. Esta actividad es realizada anualmente por la Consejería de Cultura, con el fin de determinar el nivel de utilización social

de las bibliotecas y su importancia como instrumento difusor de la cultura, así como detectar las áreas territoriales y funcionales que precisen un incremento de recursos.

15.2. Producción editorial según tipo. Año 2007

	Huelva	Andalucía
Documentos textuales	195	10.734
Hojas sueltas	-	224
Folletos	16	1.229
Monografías	145	8.596
Guiones cinematográficos	-	-
Partituras musicales	28	174
Publicaciones periódicas	5	455
Otros documentos textuales ^a	1	56
Documentos gráficos	1	1.420
Carteles	1	490
Láminas ^b	-	135
Mapas ^c	-	253
Postales	-	336
Tarjetas y crismas	-	168
Otros documentos gráficos ^d	-	38
Documentos sonoros, audiovisuales y electrónicos	41	3.714
Casetes de audio	-	20
Videos	-	-
Discos LP y Singles	-	17
CD-Audio	7	580
CD-Rom	24	2.907
Publicaciones en línea	-	4
DVD	10	185
Otros ^e	-	1
Publicaciones Mixtas	-	8
Total	237	15.876

FUENTE: Consejería de Cultura. Depósito Legal de Andalucía

^aIncluyen: agendas, entradas, etc.

^bIncluyen: láminas, almanaques y calendarios, aleluyas o aucas.

^cIncluyen: mapas, planos y cartas náuticas.

^dIncluyen: pegatinas, marcalibros, recortables, naipes, cromos, diapositivas, álbumes de cromos, puzzles, juegos impresos, etc.

^eIncluyen: disquetes, DAT (cinta audio digital), videodiscos, etc.

Estadística de Producción Editorial en Andalucía.

Es una estadística realizada anualmente por la Consejería de Cultura, que permite conocer el volumen de producción de la industria editorial de Andalucía, abarcando las publicaciones de documentos textuales,

gráficos, sonoros, audiovisuales y electrónicos. Además permite conocer la evolución del patrimonio bibliográfico andaluz, determinando el grado de eficacia y rentabilidad de los recursos empleados en el fomento de la actividad editorial.

15.3. Bienes inmuebles inscritos en el Catálogo General del Patrimonio Histórico Andaluz. Año 2007*

(datos a 31 de diciembre)

	Huelva	Andalucía
Bienes de Interés Cultural	288	2.788
Monumentos	144	2.240
Conjuntos históricos	20	126
Zonas arqueológicas	16	201
Sitios históricos	106	151
Jardines históricos	-	57
Lugar de interés etnológico	2	13
Catalogación general	77	797
Total bienes inmuebles inscritos en el CGPHA	365	3.585

FUENTE: Consejería de Cultura

* Información estructurada según la nueva clasificación establecida en la Ley 14/2007, de 26 de noviembre, del Patrimonio Histórico de Andalucía.

Consejería de Cultura. La unidad estadística de esta Consejería proporciona estadísticas que permiten conocer, en lo que a equipamiento cultural se refiere, las características principales de las bibliotecas, archivos, museos, conjuntos monumentales y de los servicios que prestan. Asimismo, en lo que respecta a actividades

culturales, produce estadísticas que permiten conocer la utilización de los equipamientos culturales y de las actividades que en ellos se desarrollan, así como los grados de accesibilidad, cobertura y frecuencia de uso de los mismos.

15.4. Espectáculos taurinos. Año 2007

	Huelva	Andalucía
Corridas de toros	17	230
Novilladas con picadores	4	102
Novilladas sin picadores	-	75
Rejoneo con toros	3	34
Rejoneo con novillos	6	35
Becerradas	1	13
Toreo cómico	4	44
Festivales	16	91
Espectáculos mixtos	5	132
Festejos populares	53	413
Recortadores	2	39
Total	111	1.208

FUENTE: Consejería de Gobernación

Consejería de Gobernación. Proporciona información estadística sobre espectáculos taurinos, y sobre volumen de juegos en casinos, bingos y máquinas tipo B. En cuanto a la primera, el objetivo de la actividad es obtener información sobre las características básicas de los espectáculos o festejos taurinos celebrados en Andalucía, principalmente los referidos a actuaciones

e incidencias habidas durante la celebración de los mismos. Por otro lado, la Estadística de juego privado en Andalucía busca obtener información sobre el desarrollo del juego privado en la Comunidad Autónoma de Andalucía, tanto del volumen de juego como del gasto aparente por cada andaluz.

15.5. Espectadores y recaudación en las salas de proyección. Año 2007

	Huelva	Andalucía
Espectadores	695.630	17.443.542
De películas nacionales	103.421	2.264.296
De películas extranjeras	592.209	15.179.246
Recaudación (miles de euros)	3.600.507	86.594.660
Por películas nacionales	531.687	11.173.017
Por películas extranjeras	3.068.821	75.421.643
Gasto medio por espectador (euros)	5,18	4,96
En películas nacionales	5,14	4,93
En películas extranjeras	5,18	4,97
Salas de cine	37	734

FUENTE: Ministerio de Cultura. Estadística de Cinematografía

Ministerio de Cultura. Instituto de la Cinematografía y de las Artes Audiovisuales.

Los datos relativos a cinematografía proceden de las Estadísticas de Cinematografía, elaboradas por el Instituto de la Cinematografía y de las Artes Audiovisuales (ICAA), perteneciente al Ministerio de Cultura. La información procede de los datos que semanalmente declaran los empresarios titulares de salas de exhibición, y relativa a la

actividad que realizan, las películas que exhiben, la recaudación bruta obtenida por la venta de entradas en cada sesión programada, y los espectadores que asisten a cada una de ellas. El objetivo general de esta actividad estadística es proporcionar información sobre las áreas de producción, exhibición, distribución y protección cinematográfica.

15.6. Volumen de juego según tipo. Año 2007

(miles de euros)

	Huelva	Andalucía
Casinos	-	343.855
Bingos	41.780	516.803
Máquinas tipo B*	155.787	1.830.750
Loterías y apuestas del Estado	67.216	1.387.191

FUENTES: Consejería de Gobernación
Ministerio de Economía y Hacienda. Loterías y Apuestas del Estado

*Máquinas tipo B: Aquellas que a cambio del precio de la partida conceden al usuario un tiempo de uso o de juego y, eventualmente, un premio cuyo valor no podrá exceder de 20 veces el fijado como precio de la partida. Esta clase de instrumentos deben devolver un 75% como mínimo de las apuestas efectuadas.

15.7. Licencias federativas de las principales actividades deportivas. Año 2007^a

	Huelva	Andalucía
Federación Andaluza de Caza ^b	14.931	114.414
Federación Andaluza de Fútbol	6.618	109.604
Federación Andaluza de Baloncesto	1.751	82.730
Federación Andaluza de Golf	2.874	47.922
Federación Andaluza de Pesca	1.960	16.832
Federación Andaluza de Balonmano	1.174	15.365
Federación Andaluza de Tiro Olímpico	129	9.539
Federación Andaluza de Vela	758	8.795
Federación Andaluza de Tenis	226	8.224
Federación Andaluza de Voleibol	890	7.228
Total^c	36.106	512.193

FUENTE: Consejería de Turismo, Comercio y Deporte

^aSe ha ordenado tan sólo a aquellas federaciones para las que se tiene información.

^bEl total para Andalucía recoge 628 licencias no adscritas a ninguna de las provincias andaluzas.

^cIncluye el total de licencias federativas en Andalucía, excepto remo, salvamento y socorrismo y tiro a vuelo.

Consejería de Turismo, Comercio y Deporte.
Proporciona estadísticas de la actividad deportiva de la población andaluza, registrando los hábitos deportivos, las características principales de las

instalaciones deportivas públicas y privadas, así como los grados de accesibilidad, cobertura y frecuencia de uso de las citadas instalaciones.

16 Grandes cifras de la economía

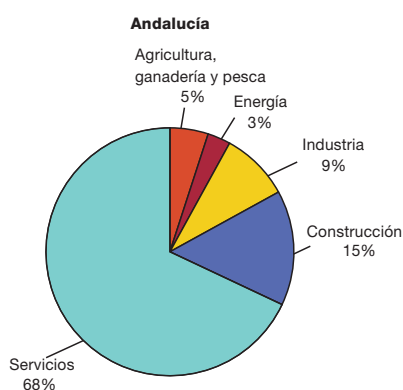
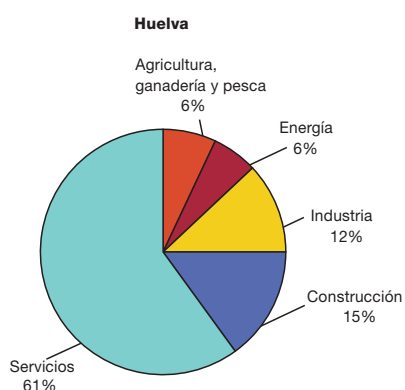
16.1. Evolución del Producto Interior Bruto (PIB) a precios de mercado por sectores. Periodo 2001-2006* (precios corrientes, millones de euros)

	2001	2002	2003	2004	2005	2006
Agricultura, ganadería y pesca	490	501	522	527	621	534
Energía	267	338	432	519	449	465
Industria	718	787	721	1.012	975	942
Construcción	610	593	660	806	1.056	1.188
Servicios	3.377	3.593	3.990	4.091	4.462	4.851
Impuestos netos sobre los productos	551	595	680	776	883	980
Servicios de no mercado	947	989	1.152	1.115	1.174	1.290
PIB total Huelva	6.013	6.407	7.004	7.730	8.446	8.960
Variación anual (%)	3,6	6,5	9,3	10,4	9,3	6,1
PIB total Andalucía	90.572	97.741	106.529	115.478	125.646	135.755
Variación anual (%)	8,0	7,9	9,0	8,4	8,8	8,0

FUENTE: INE. Contabilidad Regional de España. Base 2000

*Los datos de 2005 y 2006 son provisionales.

16.2. Distribución del PIB por sectores. Año 2006* (porcentaje)



FUENTE: INE. Contabilidad Regional de España. Base 2000

*Datos provisionales.

16.3. Evolución de la cuenta de renta de los hogares. Periodo 2001-2006*

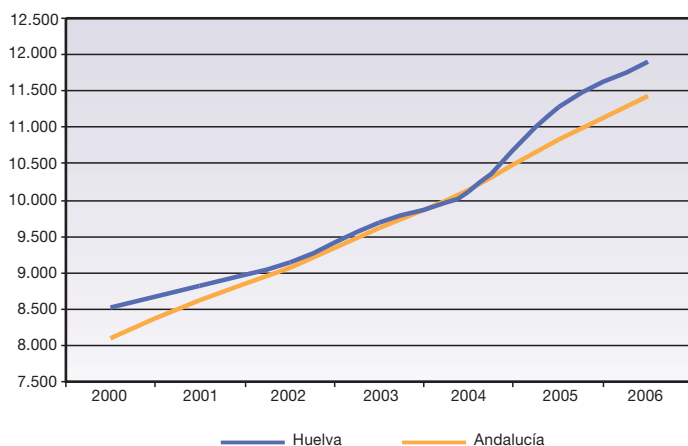
(millones de euros)

	2001	2002	2003	2004	2005	2006
Empleos						
Impuestos corrientes sobre la renta, patrimonio, etc.	269	299	318	344	388	450
Cotizaciones sociales	816	863	935	1.036	1.109	1.224
Otras transferencias corrientes	294	301	337	346	370	386
Renta disponible bruta	4.060	4.249	4.546	4.781	5.398	5.754
Recursos						
Excedente de explotación bruto/renta mixta bruta	1.442	1.487	1.619	1.777	2.062	2.214
Remuneración de los asalariados	2.645	2.812	3.024	3.147	3.492	3.846
Rentas de la propiedad netas	89	79	87	86	108	76
Prestaciones sociales distintas de las transferencias sociales en especie	954	1.033	1.073	1.147	1.217	1.285
Otras transferencias corrientes	309	302	332	349	387	393

FUENTE: INE. Contabilidad Regional de España. Base 2000. Cuenta de Renta de los Hogares

*Los datos de 2005 y 2006 son provisionales.

16.4. Evolución de la renta bruta disponible per cápita. Periodo 2000-2006* (euros)



FUENTE: INE. Contabilidad Regional de España. Base 2000. Cuenta de Renta de los Hogares

*Los datos de 2005 y 2006 son provisionales

Contabilidad Regional de España (CRE). Es una operación estadística que el INE viene realizando desde el año 1986 y cuyo principal objetivo es ofrecer una descripción cuantificada, sistemática y lo más completa posible de la actividad económica regional en España (comunidades autónomas y provincias), durante el período de referencia considerado. La información que proporciona permite analizar y evaluar la estructura y evolución de las economías regionales, y sirve de base estadística para el diseño, ejecución y seguimiento de las políticas regionales.

En el 2005, el INE realizó el cambio de base de la Contabilidad Regional de España, pasando de base 1995 a base 2000, con el fin de adaptarse al nuevo marco contable. Este cambio de base ha provocado revisiones en el nivel del PIB a precios corrientes de las comunidades autónomas. La CRE-2000 incorpora los mismos cambios estadísticos (fundamentalmente nuevas fuentes de información y procedimientos de estimación) y conceptuales (nuevo tratamiento de los SIFMI y nuevo método para la obtención de estimaciones de volumen) que las cuentas nacionales.

17 Información específica

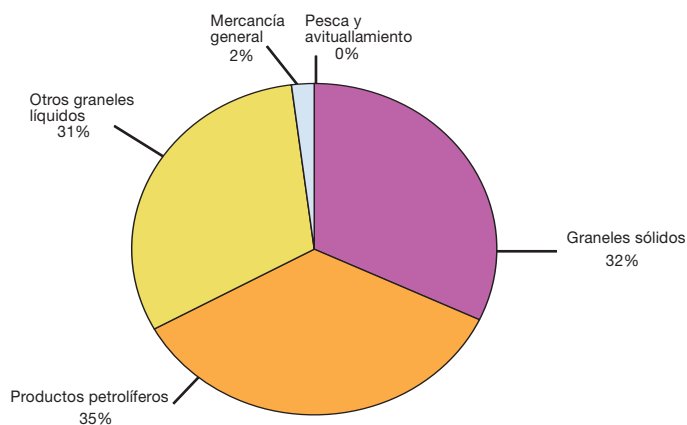
17.1. Actividad del puerto de Huelva. Años 2007 y 2008

	2007	2008	Variación (%)
Tráfico de Mercancías (Tm)			
Graneles sólidos	7.603.513	6.525.092	-14,2
Productos petrolíferos ¹	7.600.619	7.307.742	-3,9
Otros graneles líquidos ²	5.858.752	6.335.047	8,1
Mercancía general	716.115	450.271	-37,1
Pesca fresca	5.166	2.372	-54,1
Pesca congelada	12.207	10.461	-14,3
Avituallamiento	91.682	39.675	-56,7
Total	21.888.054	20.670.660	-5,6
Pesca Fresca desemb (miles de euros)	12.525	13.303	6,2
Número de Pasajeros	811	201	-75,2

FUENTE: Autoridad Portuaria de Huelva

¹ Crudos de petróleo + Productos petrolíferos refinados.
² Gas natural + Otros graneles líquidos.

17.2. Puerto de Huelva. Tráfico de mercancías 2007



FUENTE: Autoridad Portuaria de Huelva

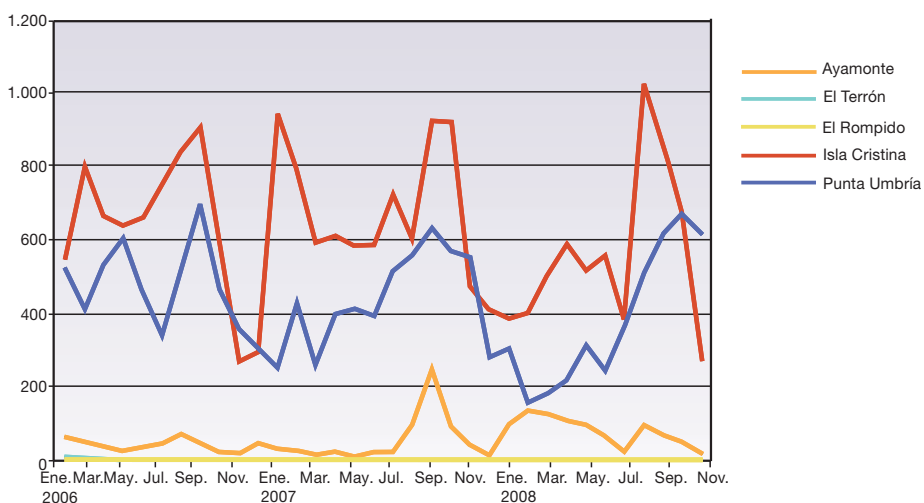
17.3. Pesca fresca desembarcada y movimiento de pasajeros en los puertos de Huelva de gestión autonómica. Años 2006, 2007 y 2008

	2006	2007	2008*
Pesca Fresca desemb. (Tm)			
Ayamonte	479,55	692,05	774,68
Isla Cristina	7.931,87	7.611,80	5.783,05
Punta Umbría	5.457,95	5.310,35	3.901,69
El Rompido	0,00	0,33	1,91
El Terrón	15,57	1,81	2,03
Total	13.884,94	13.616,33	10.463,38
Pesca Fresca desemb. (miles de euros)*			
Ayamonte	1.917,68	3.411,21	3.911,39
Isla Cristina	20.512,54	21.538,78	17.973,90
Punta Umbría	12.729,44	12.964,89	10.408,95
El Rompido	0,00	1,26	6,47
El Terrón	102,94	14,01	14,25
Total	35.262,60	37.930,15	32.314,97
Tráfico de pasajeros	191.614	181.679	153.830

FUENTE: Empresa Pública de Puertos de Andalucía

*Datos acumulados hasta octubre 2008.

17.4. Pesca fresca desembarcada por meses. Periodo 2006-2008 (toneladas)



FUENTE: Empresa Pública de Puertos de Andalucía

17.5. Producción industrial de Huelva. Años 2007 y 2008 (toneladas)

	2007	2008	Variación (%)
Producción			
Pasta de Papel
Cobre electrolítico	63.129	63.248	0,19
Fenol	138.839	88.132	-36,52
Tripolifosfato sódico	32.382	17.906	-44,70
Ácido fosfórico	120.268	106.185	-11,71
Bióxido de titanio	19.000	9.008	-52,59
Crudo procesado
Sosa cáustica 100%	20.578	11.602	-43,62

FUENTE: AIQB. Asociación de Industrias Químicas y Básicas de Huelva

Anexo. Datos municipales

	Población total Año 2008	Población mujeres Año 2008	Porcentaje de población menor de 20 años Año 2008	Porcentaje de población mayor de 65 años Año 2008	Población extranjera residente Año 2008		Saldo migratorio Año 2007	Nacimientos Año 2007	Defunciones Año 2007	Alumnos por profesor en educación básica Curso 2006-2007	
					Total de extranjeros	Nacionalidad predominante					
						Nacionalidad					Número de extranjeros
Huelva	507.915	255.521	21,59	14,48	37.110	Rumanía	10.834	7.364	5.825	4.473	14,2
(Provincia)											
Alájar	802	395	22,07	16,46	51	Alemania	16	-3	6	12	7,1
Aljaraque	17.194	8.604	26,17	6,83	527	Portugal	92	726	227	68	16,4
Almendo (El)	860	415	19,65	20,81	46	Portugal	22	26	2	16	..
Almonaster la Real	1.849	932	16,33	26,45	29	Rumanía	9	-3	11	16	10,5
Almonte	21.452	10.675	21,49	11,25	2.971	Rumanía	1.727	806	258	155	14,1
Alosno	4.424	2.304	17,70	24,53	118	Rumanía	38	88	29	98	11,6
Aracena	7.468	3.784	22,00	17,38	298	Rumanía	72	174	77	99	14,5
Aroche	3.214	1.627	19,91	22,59	15	Portugal	9	-66	27	37	11,3
Arroyomolinos de León	1.056	520	16,67	25,47	2	No representativo	-	6	6	21	7,9
Ayamonte	19.738	9.805	20,76	13,59	2.727	Portugal	1.109	697	200	155	14,7
Beas	4.320	2.171	18,75	18,59	193	Rumanía	74	75	38	56	14,3
Berrocal	376	197	8,51	38,56	3	No representativo	-	2	1	8	5,0
Bollullos Par del Condado	13.906	6.978	22,90	17,60	850	Rumanía	376	128	175	147	15,7
Bonares	5.762	2.867	22,42	14,75	695	Rumanía	213	160	63	55	15,8
Cabezas Rubias	851	402	16,33	22,09	13	Polonia	8	-1	4	8	7,1
Cala	1.310	648	20,46	21,45	17	Rumanía	7	27	3	7	10,5
Calañas	4.337	2.188	17,64	24,90	75	Rumanía	28	22	31	67	10,1
Campillo (El)	2.258	1.176	17,27	21,39	49	Bulgaria	27	11	20	18	10,2
Campofrío	818	402	18,70	19,19	35	Brasil	15	26	6	13	..
Cañaveral de León	439	221	17,54	27,33	4	No representativo	-	8	3	5	5,8
Cartaya	17.424	8.502	23,25	10,34	2.916	Rumanía	945	340	198	95	14,9
Castaño del Robledo	222	103	22,97	17,12	18	Reino Unido	13	10	1	3	..
Cerro de Andévalo (El)	2.503	1.289	17,50	25,65	14	Rumanía	5	11	17	41	10,4
Chucena	2.097	1.040	24,37	17,50	18	Alemania	4	64	24	20	15,0
Corteconcepción	615	299	21,63	23,58	40	Rumanía	17	7	2	7	10,5
Cortegana	5.026	2.518	19,88	19,28	133	Portugal	36	57	44	60	10,5
Cortelazor	311	154	17,04	24,12	1	No representativo	-	14	3	1	..
Cumbres de Enmedio	58	24	12,07	36,21	3	No representativo	-	8	0	0	..
Cumbres de San Bartolomé	465	240	13,98	35,48	2	No representativo	-	-10	3	11	8,3
Cumbres Mayores	1.993	1.001	17,76	23,98	7	Rumanía	5	22	11	26	11,4
Encinasola	1.584	777	14,90	28,09	52	Portugal	25	6	16	49	9,7
Escacena del Campo	2.145	1.086	18,88	18,41	47	Rumanía	34	16	28	30	16,6
Fuenteheridos	660	325	20,45	17,27	39	Rumanía	16	11	6	9	6,4
Galaroza	1.617	821	20,16	20,41	75	Rumanía	42	18	13	22	14,7
Gibraleón	12.120	6.047	21,15	14,19	589	Rumanía	184	326	156	103	14,8
Granada de Río-Tinto (La)	207	102	15,94	22,71	1	No representativo	-	-12	2	4	8,8
Granado (El)	598	278	12,71	26,59	35	Portugal	21	-16	5	7	9,4
Higuera de la Sierra	1.425	700	20,49	21,05	54	Brasil	22	46	15	27	10,9
Hinojales	338	163	13,31	31,36	0	No representativo	-	-13	0	2	..
Hinojos	3.807	1.894	18,94	15,76	178	Rumanía	91	15	38	32	12,9

Participación en Elecciones al Parlamento de Andalucía Año 2008	Superficie dedicada a cultivos herbáceos y barbechos Año 2007	Superficie dedicada a cultivos leñosos Año 2007	Número de vehículos turismos matriculados Año 2008	Números de establecimientos hoteleros Año 2007	Establecimientos con actividad económica Año 2007	Paro registrado Año 2008	Contratos registrados totales Año 2008	Contratos registrados a mujeres Año 2008	IBI urbana: Número de recibos Año 2007	Renta neta media declarada Año 2005	
70,51	155.822	63.363	11.123	199	32.381	34.480	323.758	163.794	368.218	14.733,50	Huelva (Provincia)
76,82	819	103	11	1	54	80	520	185	671	8.778,28	Alájar
72,01	681	245	483	3	774	1.049	4.290	1.570	7.782	20.678,04	Aljaraque
80,41	3.016	357	5	0	38	56	428	204	732	10.879,34	Almendra (El)
71,94	943	328	34	3	100	119	1.722	563	2.362	10.341,09	Almonaster la Real
74,38	7.603	6.781	325	24	1.572	1.221	29.047	17.627	27.159	12.065,53	Almonte
72,19	4.370	497	70	0	168	284	1.764	1.144	3.077	10.987,81	Alosno
71,83	333	540	117	9	732	531	3.776	1.524	4.999	14.113,79	Aracena
70,61	1.226	1.179	19	1	151	94	1.530	773	2.422	8.650,34	Aroche
70,43	300	900	8	0	57	118	589	229	993	7.650,45	Arroyomolinos de León
64,74	1.753	1.065	319	12	1.487	1.372	8.991	3.836	17.627	13.271,71	Ayamonte
77,83	3.554	2.133	58	0	228	220	1.252	558	3.285	11.676,91	Beas
83,38	91	11	11	0	19	13	233	76	502	10.203,47	Berrocal
76,61	1.097	2.661	178	1	869	625	9.376	4.446	7.879	10.646,67	Bollullos Par del Condado
83,54	1.124	863	69	0	319	209	4.168	2.568	3.188	12.760,31	Bonares
64,26	1.859	37	15	0	34	38	525	110	504	11.346,61	Cabezas Rubias
83,47	141	498	12	0	93	147	573	145	971	11.074,82	Cala
69,91	1.462	59	63	2	204	386	1.297	436	3.454	11.992,84	Calañas
69,42	340	353	39	0	86	189	1.899	1.051	1.587	11.597,73	Campillo (El)
80,19	209	10	10	0	29	94	130	57	673	11.875,55	Campoño
74,93	135	400	2	0	13	25	310	129	411	6.294,37	Cañaveral de León
66,80	3.026	3.001	357	12	1.046	932	19.619	9.311	13.815	14.933,03	Cartaya
74,23	95	96	3	0	31	10	175	69	299	9.997,71	Castaño del Robledo
69,67	5.397	399	31	0	116	211	682	331	1.810	10.375,73	Cerro de Andévalo (El)
85,17	1.019	1.300	18	2	103	102	1.312	686	1.174	9.321,25	Chucena
77,58	60	232	7	1	32	42	208	79	560	11.531,87	Corteconcepción
68,70	1.070	269	67	3	331	347	1.971	838	3.294	11.492,06	Cortegana
75,29	255	37	9	0	15	22	97	37	453	9.009,44	Cortelazor
75,47	293	48	1	0	1	3	142	38	104	5.321,58	Cumbres de Enmedio
81,12	241	158	5	0	14	30	271	132	551	11.021,88	Cumbres de San Bartolomé
80,84	2.085	597	14	1	148	173	904	479	1.462	10.553,90	Cumbres Mayores
70,48	2.919	1.163	18	1	79	71	621	292	1.545	11.740,26	Encinasola
79,87	5.542	235	34	0	117	124	821	411	1.100	9.078,72	Escacena del Campo
81,59	288	66	5	3	62	58	324	151	618	11.181,00	Fuenteheridos
73,20	286	228	19	4	110	136	644	257	1.266	10.359,48	Galaroza
75,17	8.537	6.574	241	2	617	806	11.536	5.378	6.689	12.771,78	Gibraleón
83,24	59	0	1	0	8	36	155	65	179	8.888,40	Granada de Río-Tinto (La)
80,43	2.457	49	7	0	26	43	157	60	361	9.364,79	Granado (El)
71,10	85	302	13	0	88	115	816	237	1.119	9.833,76	Higuera de la Sierra
76,38	179	335	5	1	22	16	294	196	384	6.765,87	Hinojales
80,25	1.289	3.419	75	1	189	166	3.502	1.637	2.147	11.669,92	Hinojos

CONTINÚA →

Anexo. Datos municipales

	Población total Año 2008	Población mujeres Año 2008	Porcentaje de población menor de 20 años Año 2008	Porcentaje de población mayor de 65 años Año 2008	Población extranjera residente Año 2008		Saldo migratorio Año 2007	Nacimientos Año 2007	Defunciones Año 2007	Alumnos por profesor en educación básica Curso 2006-2007	
					Total de extranjeros	Nacionalidad predominante					
						Nacionalidad					Número de extranjeros
Huelva	148.027	76.238	21,24	13,99	7.542	Rumanía	1.185	-313	1.790	1.254	15,0
Isla Cristina	20.982	10.447	25,00	11,57	1.790	Marruecos	476	319	314	160	14,5
Jabugo	2.403	1.205	21,47	17,35	35	Reino Unido	5	-23	19	26	8,9
Lepe	25.041	12.224	24,33	9,34	3.887	Rumanía	1.241	1.211	332	140	16,0
Linares de la Sierra	305	150	15,74	20,98	1	No representativo	-	-12	0	1	..
Lucena del Puerto	2.862	1.419	20,20	11,25	777	Rumanía	390	268	32	18	13,7
Manzanilla	2.361	1.169	19,74	19,57	49	Rumanía	27	-8	0	17	17,0
Marines (Los)	349	176	12,03	25,50	8	Reino Unido	7	15	3	3	6,7
Minas de Riotinto	4.263	2.196	19,05	20,15	77	Bulgaria	42	-4	45	56	12,3
Moguer	19.032	9.463	22,52	9,12	3.412	Marruecos	1.042	320	263	112	15,4
Nava (La)	330	157	13,03	21,82	10	Portugal	4	-5	2	8	5,0
Nerva	5.994	3.103	19,04	21,76	175	Bulgaria	94	58	41	84	13,0
Niebla	4.102	2.029	21,50	15,04	170	Rumanía	48	39	57	36	13,9
Palma del Condado (La)	10.340	5.208	24,72	15,27	316	Rumanía	97	129	161	126	16,4
Palos de la Frontera	8.964	4.465	25,26	9,49	1.212	Rumanía	491	111	135	52	15,1
Paterna del Campo	3.764	1.828	20,16	20,35	105	Rumanía	23	60	21	38	13,4
Paymogo	1.306	657	19,60	24,43	50	Portugal	28	12	12	12	9,7
Puebla de Guzmán	3.199	1.557	18,22	20,91	99	Portugal	46	8	39	40	12,4
Puerto Moral	273	129	27,84	18,68	12	Bolivia	7	-14	0	2	..
Punta Umbría	14.515	7.142	21,96	9,96	647	Polonia	107	158	149	91	14,6
Rociana del Condado	7.341	3.576	20,53	15,30	1.168	Rumanía	809	332	82	58	15,4
Rosal de la Frontera	1.846	934	18,36	24,38	151	Portugal	104	25	15	23	11,9
San Bartolomé de la Torre	3.446	1.695	19,33	14,86	390	Rumanía	162	111	22	23	11,7
San Juan del Puerto	7.798	3.855	23,93	10,90	223	Rumanía	49	213	137	44	16,7
San Silvestre de Guzmán	754	358	13,00	20,95	151	Polonia	95	49	3	8	6,1
Santlúcar de Guadiana	370	181	13,24	24,59	54	Reino Unido	26	-7	2	5	..
Santa Ana la Real	519	274	20,62	27,36	26	Brasil	13	28	11	6	..
Santa Bárbara de Casa	1.188	600	14,56	23,23	64	Rumanía	28	21	1	15	8,1
Santa Olalla del Cala	2.164	1.074	20,38	19,87	69	Rumanía	43	21	26	25	15,6
Trigueros	7.477	3.750	22,12	15,13	89	Rumanía	32	80	87	79	14,6
Valdelarco	240	126	11,25	33,33	1	No representativo	-	2	0	3	..
Valverde del Camino	12.665	6.486	19,96	17,41	343	Rumanía	183	105	120	140	12,1
Villablanca	2.732	1.299	21,05	13,84	531	Reino Unido	134	171	26	24	12,0
Villalba del Alcor	3.527	1.773	21,80	18,88	68	Rumanía	35	34	15	24	12,6
Villanueva de las Cruces	421	225	13,30	27,08	8	Rumanía	4	8	2	6	..
Villanueva de los Castillejos	2.783	1.408	19,12	19,15	236	Rumanía	60	17	15	18	13,1
Villarrasa	2.149	1.061	21,73	18,99	69	Reino Unido	16	9	38	29	17,3
Zalamea la Real	3.461	1.740	17,97	22,48	102	Rumanía	49	0	29	46	11,4
Zufre	973	470	21,38	22,71	53	Rumanía	35	-13	10	11	8,3
Andalucía	8.202.220	4.130.720	22,24	14,59	623.279	Reino Unido	100.070	90.223	96.133	65.215	14,7

CONTINUACIÓN

Participación en Elecciones al Parlamento de Andalucía Año 2008	Superficie dedicada a cultivos herbáceos y barbechos Año 2007	Superficie dedicada a cultivos leñosos Año 2007	Número de vehículos turismos matriculados Año 2008	Números de establecimientos hoteleros Año 2007	Establecimientos con actividad económica Año 2007	Paro registrado Año 2008	Contratos registrados totales Año 2008	Contratos registrados a mujeres Año 2008	IBI urbana: Número de recibos Año 2007	Renta neta media declarada Año 2005	
66,73	3.962	248	4.775	12	10.430	11.407	60.066	27.127	92.402	17.850,41	Huelva
60,37	1.364	1.394	342	11	1.344	1.616	12.956	6.672	22.815	12.211,65	Isla Cristina
74,15	217	221	34	0	184	233	1.160	450	1.607	11.592,54	Jabugo
68,34	1.813	2.473	480	19	1.770	1.761	19.590	10.079	24.301	13.216,07	Lepe
80,44	394	39	7	0	12	29	163	64	359	10.653,74	Linares de la Sierra
81,62	991	1.001	53	1	109	86	5.827	4.368	1.097	16.979,98	Lucena del Puerto
71,09	2.395	1.023	29	0	117	103	662	240	1.476	8.540,55	Manzanilla
75,95	141	55	3	1	15	23	141	45	457	9.176,31	Marines (Los)
69,10	4	50	105	3	214	336	1.260	456	3.050	15.028,77	Minas de Riotinto
71,59	3.315	1.131	396	11	1.182	816	27.371	18.006	11.535	15.749,37	Moguer
77,89	808	374	2	0	22	27	200	51	294	10.119,15	Nava (La)
67,50	366	387	108	2	286	593	775	389	3.983	12.498,28	Nerva
74,36	4.798	2.115	75	1	231	295	2.999	1.460	2.410	12.962,82	Niebla
78,01	3.924	545	211	4	669	717	5.288	2.355	5.121	13.072,73	Palma del Condado (La)
73,83	1.575	145	237	8	597	548	21.744	11.416	5.030	16.723,02	Palos de la Frontera
72,94	4.778	1.596	58	0	144	147	1.395	558	2.075	9.597,42	Paterna del Campo
69,07	7.483	354	50	1	52	80	324	151	802	10.392,91	Paymogo
71,65	9.176	212	45	1	151	210	952	369	1.815	11.337,68	Puebla de Guzmán
78,97	32	181	3	0	17	20	107	67	193	9.518,16	Puerto Morál
70,03	120	145	282	14	1.006	1.036	12.012	6.883	20.889	16.403,57	Punta Umbría
71,33	2.391	1.353	100	0	378	342	4.649	2.290	3.449	9.602,88	Rociana del Condado
73,89	1.533	232	29	3	106	86	871	478	1.186	9.887,22	Rosal de la Frontera
78,92	1.110	1.276	53	2	189	215	3.323	2.186	1.931	11.961,96	de la Torre
68,22	3.112	324	184	4	453	473	2.580	874	4.156	13.238,72	San Juan del Puerto
84,94	1.647	380	5	1	28	21	584	184	421	8.655,20	San Silvestre de Guzmán
73,24	2.966	285	1	1	25	23	125	73	430	8.832,18	Sanlúcar de Guadiana
78,45	33	96	7	1	26	37	326	115	458	10.627,20	Santa Ana la Real
69,21	1.379	174	26	2	59	54	382	171	790	9.352,02	Santa Bárbara de Casa
75,94	1.563	551	29	1	166	131	971	308	1.518	11.409,97	Santa Olalla del Cala
73,04	5.607	709	161	1	465	543	2.259	935	4.651	12.460,97	Trigueros
81,19	165	34	2	0	13	12	199	79	420	9.682,59	Valdelarco
75,69	306	118	224	1	888	1.110	2.890	1.094	7.712	13.454,39	Valverde del Camino
73,08	1.789	1.195	40	2	182	164	2.042	935	1.221	9.628,58	Villablanca
70,74	3.507	960	40	0	159	253	1.188	362	1.971	9.661,04	Villaiba del Alcor
74,74	435	18	1	0	36	24	114	52	305	10.337,80	Villanueva de las Cruces
76,98	9.087	1.367	47	1	139	147	5.371	2.556	1.966	11.075,31	Villanueva de los Castillejos
79,68	2.866	1.289	26	0	119	112	3.096	1.535	1.155	9.350,22	Villarrasa
75,28	1.096	600	54	2	174	271	573	252	2.636	12.985,69	Zalamea la Real
77,33	290	654	16	1	42	69	552	194	923	9.878,27	Zufre
72,67	2.117.316	1.854.186	181.807	3.146	587.534	602.888	3.831.452	1.739.955	5.423.428	15.410,49	Andalucía

Fuentes de los datos municipales

Población

FUENTE: INE. Revisión del Padrón municipal de habitantes a 1 de enero de 2008

Consideraciones a tener en cuenta:

- Cifras de población total referidas al 1 de enero de 2008, resultantes de la revisión del Padrón municipal, que han sido declaradas oficiales por el Gobierno mediante el Real Decreto 2124/2008, de 26 de diciembre.
- Unidad de medida: habitantes.

Porcentajes de población

FUENTE: INE. Revisión del Padrón municipal de habitantes a 1 de enero de 2008

Población extranjera residente

FUENTE: INE. Revisión del Padrón municipal de habitantes a 1 de enero de 2008

- Unidad de medida: habitantes extranjeros.

Nacionalidad predominante

FUENTE: INE. Revisión del Padrón municipal de habitantes a 1 de enero de 2008

Consideraciones a tener en cuenta:

- Sólo se consideran aquellos municipios en los que residen más de 5 extranjeros y en los que la nacionalidad predominante aporta al menos 2 extranjeros.
- Cuando en un municipio coincide el número de extranjeros aportados por dos o más nacionalidades, se considera aquella que aporte mayor número de extranjeros para Andalucía.
- Unidades de medida: nacionalidad que predomina en función del número de extranjeros y número de extranjeros aportados por dicha nacionalidad.
- Los datos con el símbolo (*) corresponden al año 2007.

Saldo migratorio

FUENTE: Instituto de Estadística de Andalucía. Migraciones en Andalucía 2007

Consideraciones a tener en cuenta:

- Las emigraciones recogidas son las que tienen como origen cualquier municipio andaluz y destino cualquiera de España o extranjero.
- Las inmigraciones recogidas son las que tienen como origen cualquiera de España o extranjero y destino cualquier municipio andaluz.

Nacimientos según lugar de residencia de la madre

FUENTE: Instituto de Estadística de Andalucía. Movimiento Natural de la Población 2006

Consideraciones a tener en cuenta:

- Datos provisionales.

Defunciones por lugar de residencia

FUENTE: Instituto de Estadística de Andalucía. Movimiento Natural de la Población 2007

Alumnos por profesor en educación básica

FUENTE: Consejería de Educación. Curso 2006-2007

Participación en Elecciones al Parlamento de Andalucía

FUENTE: Consejería de Gobernación

Consideraciones a tener en cuenta:

- Unidad de medida: %.

Superficie dedicada a cultivos herbáceos y barbecho

FUENTE: Consejería de Agricultura y Pesca. Año 2007

Consideraciones a tener en cuenta:

- Datos estimados.
- Los datos provinciales y el total para la Comunidad Autónoma andaluza, tienen como fuente el Anuario Estadístico de Andalucía 2008, y están referidos al año 2006. Datos provisionales
- Unidad de medida: hectáreas.

Superficie dedicada a cultivos leñosos

FUENTE: Consejería de Agricultura y Pesca. Año 2007

Consideraciones a tener en cuenta:

- Datos estimados.
- Los datos provinciales y el total para la Comunidad Autónoma andaluza, tienen como fuente el Anuario Estadístico de Andalucía 2008, y están referidos al año 2006. Datos provisionales.
- Unidad de medida: hectáreas.

Número de vehículos turismo matriculados

FUENTE: Ministerio del Interior. Dirección General de Tráfico. Estadística de vehículos matriculados. Año 2008

Consideraciones a tener en cuenta:

- Datos provisionales.

Número de establecimientos hoteleros

FUENTE: Consejería de Turismo, Comercio y Deporte. Año 2007

Consideraciones a tener en cuenta:

- Datos provisionales.
- Se contabilizan todos aquellos establecimientos que hayan tenido actividad en algún periodo del año.

Establecimientos con actividad económica

FUENTE: Instituto de Estadística de Andalucía. Directorio de Establecimientos con Actividad Económica en Andalucía. Año 2007

Consideraciones a tener en cuenta:

- Información referida a 1 de enero.

Paro registrado

FUENTE: Servicio Público de Empleo Estatal-INEM. Año 2008

Consideraciones a tener en cuenta:

- Media anual.

Contratos registrados

FUENTE: Consejería de Empleo. Servicio Andaluz de Empleo. Año 2008

Consideraciones a tener en cuenta:

- Se contabilizan los contratos iniciales, las conversiones en indefinidos y las adscripciones de colaboración social.

IBI de naturaleza urbana. Número de recibos

FUENTE: Ministerio de Economía y Hacienda. Dirección General del Catastro. Impuesto sobre bienes inmuebles. Bienes de naturaleza Urbana. Año 2007

Renta neta media declarada

FUENTE: Agencia Tributaria. Año 2005

- Unidad de medida: euros.

Notas:

- Dato no disponible

- Dato no representativo