

Mujeres Andaluzas Datos Básicos 2003

Perspectivas de género



Instituto de Estadística de Andalucía
CONSEJERÍA DE ECONOMÍA Y HACIENDA



UNIÓN EUROPEA
FEDER

**Mujeres Andaluzas
Datos Básicos
2003**

Instituto de Estadística de Andalucía

Pabellón de Nueva Zelanda

C/ Leonardo da Vinci, s/n

Isla de la Cartuja

41092 Sevilla

Teléfono: 955 03 38 00

Fax: 955 03 38 16-17

E-mail: sima.iea@juntadeandalucia.es

E-mail: difus.iea@juntadeandalucia.es

www.iea.junta-andalucia.es

Mujeres Andaluzas Datos Básicos 2003

Perspectivas de género



Instituto de Estadística de Andalucía
CONSEJERÍA DE ECONOMÍA Y HACIENDA

Datos catalográficos

MUJERES andaluzas. Datos básicos ... / Instituto de Estadística de Andalucía. -- 2001-. -- Sevilla IEA, 2001-
v. ; 24 cm
D.L. SE-658-2001. -- ISSN. 1577-4139
1. Población. 2. Migración. 3. Medio familiar.
4. Estructura de la familia. 5. Educación. 6. Niveles de enseñanza. 7. Salud. 8. Morbilidad. 9. Mortalidad. 10. Subsidios familiares. 11. Participación política. 12. Participación social. 13. Marginalidad. I. Instituto de Estadística de Andalucía
MUJERES

Internet

Mujeres Andaluzas. Datos Básicos 2003 se difunde íntegramente a través de Internet en la *web* del IEA, accesible a través de la dirección electrónica <http://www.iea.junta-andalucia.es>.

Año de edición: 2003 Instituto de Estadística de Andalucía

© Instituto de Estadística de Andalucía

I.S.S.N.: 1577-4139

I.S.B.N.: 84-96156-01-X

Depósito Legal: SE-658-2001

Tirada: 4.000 ejemplares

Imprenta

Ruiz Melgarejo

Impreso en Andalucía

Reproducción autorizada con indicación de la fuente bibliográfica, excepto para fines comerciales.

Símbolos y abreviaturas

-	Valor nulo
..	Información no disponible
%	Tanto por ciento
<	Menor que
>	Mayor que
Nº, núm	Número
np	no procede
IF	Índice de Feminización: cociente expresado en % entre el número de mujeres y el número de hombres. Indica el número de mujeres por cada 100 hombres.

índice

1	Población y migraciones	11
1.1.	Estructura de la población	11
1.2.	Dinámica de la población	15
1.3.	Migraciones	16
2	Familias y hogares	18
2.1.	Estructura de los hogares	19
2.2.	Flujos demográficos relacionados con la formación, crecimiento y disolución del número de hogares	22
3	Educación	27
3.1.	Recursos	28
3.2.	Escolarización	30
3.3.	Resultados educativos	34
4	Mercado de trabajo	38
4.1.	Activos	39
4.2.	Ocupados	42
4.3.	Población desempleada	46
4.4.	Condiciones de trabajo	48
5	Salud y sanidad	50
5.1.	Recursos humanos	51
5.2.	Patrones de morbilidad	53
5.3.	Patrones de mortalidad	58
6	Protección social	61
6.1.	Prestaciones sociales	62
6.2.	Servicios sociales y acción social	68
7	Participación	71
7.1.	Participación política	72
7.2.	Participación pública	75
7.3.	Seguridad y defensa	76
7.4.	Otras formas de participación	77
8	Marginación	78
8.1.	Víctimas de lesiones y malos tratos por su cónyuge	79
8.2.	Víctimas de lesiones y malos tratos en el ámbito familiar	80
8.3.	Detenidos	81

1

Población y migraciones

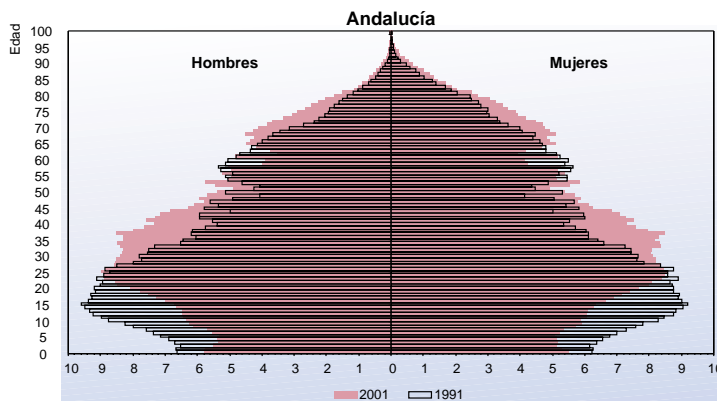
El estudio de las variables poblacionales (estructura, evolución y tendencias) es un instrumento de gran utilidad, tanto para orientar las líneas de actuación en los distintos ámbitos de la gestión pública, como para perfilar los objetivos y estrategias que definen las distintas actividades que se inscriben en el ámbito privado.

A continuación se presenta en tres subcapítulos, "Estructura de la población", "Dinámica de la población" y

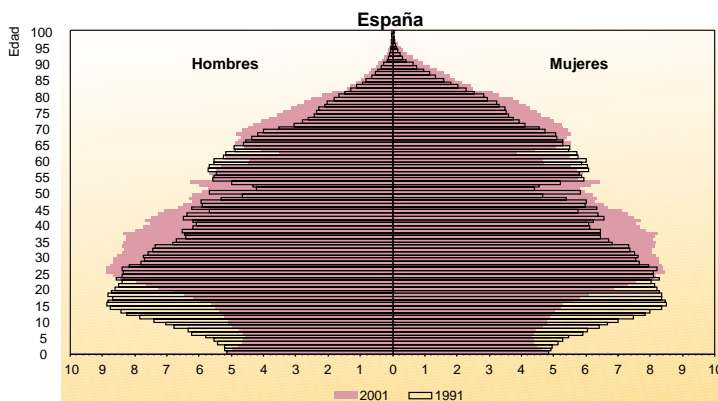
"Migraciones", un resumen de los últimos datos relativos a la población en Andalucía, diferenciada según el género. Las principales fuentes de información son los recuentos oficiales de población (censos y padrones), las estadísticas del Movimiento Natural de la Población (MNP) y las Estadísticas de Variaciones Residenciales (EVR). Otras fuentes, como encuestas o estudios demográficos, amplían y complementan a las anteriores.

1.1. Estructura de la población

1.1.1. Pirámides de población de Andalucía y España. Años 1991 y 2001 (efectivo sobre 1.000 personas)



Los Censos de población son una operación estadística exhaustiva de periodicidad decenal cuyo objetivo es proporcionar información sobre el número, distribución y características de la población residente en un ámbito territorial determinado por las divisiones político-administrativas.

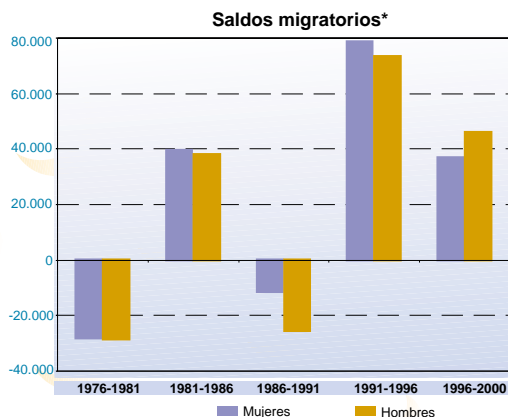
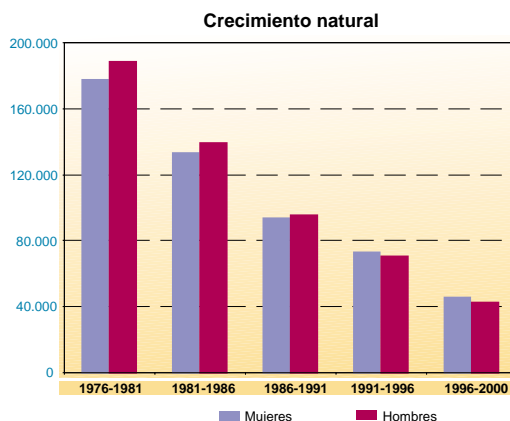
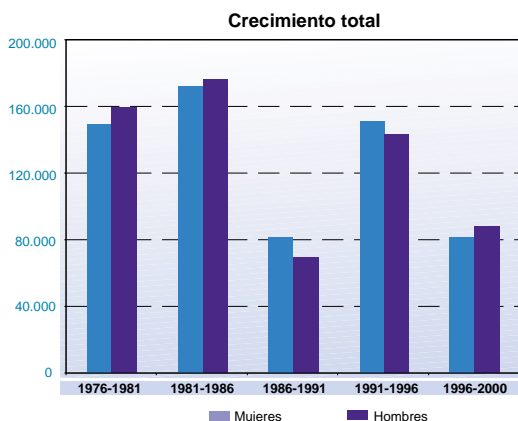


FUENTES: INE. Censo de población de 1991
INE. Censo de población de 2001. Avance de resultados
IEA. Censo de población de 1991

En el siguiente gráfico se ilustran los componentes del crecimiento de la población. En él se ha calculado el crecimiento total a partir de las cifras oficiales de población según censos y padrones, siendo las fechas de referencia el 31-12-1975, el 1-3-1981, el 1-4-1986, el 1-3-1991, el 1-5-1996 y el 1-1-2000. Para el cálculo del crecimiento natural se han utilizado las mismas fechas de referencia a partir de las estadísticas del Movimiento Natural de la Población. Estas estadísticas se obtienen a partir de los

boletines estadísticos de parto, matrimonio y defunción, siendo el Instituto Nacional de Estadística (INE) el organismo responsable. Desde 1992 y a partir de convenios de colaboración entre el INE, el Instituto de Estadística de Andalucía (IEA) y la Consejería de Salud, el Sistema Estadístico de Andalucía participa en la estadística de mortalidad. Desde 1996 y a través de un nuevo convenio de colaboración, esta participación se amplió a partos y matrimonios.

1.1.2. Evolución de los componentes del crecimiento de la población por sexo en Andalucía. Años 1976-2000



FUENTES: INE. Censos y padrones
IEA. Movimiento Natural de la Población

*Los saldos migratorios se han calculado mediante ecuación compensatoria (diferencias entre crecimiento total y crecimiento natural).

El Padrón municipal de habitantes se rectificaba anualmente (eran las llamadas rectificaciones padronales) y se renovaba completamente cada cinco años (las denominadas renovaciones padronales) hasta la entrada en vigor de la Ley 4/1996, de 10 de enero, por la que se modifica la Ley 7/1985, de 2 de abril, reguladora de las Bases del Régimen

Local en relación con el Padrón municipal. A partir de dicha ley se implantó un padrón continuo a través de la coordinación y confrontación de los padrones de todos los municipios; de este modo se obtienen, a fecha 1 de enero de cada año, las revisiones padronales. El organismo encargado de esa tarea es el INE.

1.1.3. Población extranjera según nacionalidad por grupo de edad y sexo en Andalucía. Año 2000

	Menos de 15 años		De 15 a 64 años		De 65 y más años		Total	
	Mujeres	Hombres	Mujeres	Hombres	Mujeres	Hombres	Mujeres	Hombres
Europa	3.385	3.408	26.710	23.917	9.275	9.917	39.370	37.242
Unión Europea	2.980	3.021	24.687	22.241	8.855	9.475	36.522	34.737
Resto de Europa	405	387	2.023	1.676	420	442	2.848	2.505
África	1.942	2.324	8.189	16.988	320	347	10.451	19.659
Marruecos	1.635	1.974	7.138	12.693	254	263	9.027	14.930
Resto de África	307	350	1.051	4.295	66	84	1.424	4.729
América	928	937	6.787	4.941	854	747	8.569	6.625
Norteamérica	260	249	1.507	1.614	356	470	2.123	2.333
Centroamérica	113	113	1.150	578	76	44	1.339	735
Sudamérica	555	575	4.130	2.749	422	233	5.107	3.557
Asia	492	497	2.538	2.790	214	196	3.244	3.483
Filipinas	83	75	568	338	23	10	674	423
Resto de Asia	409	422	1.970	2.452	191	186	2.570	3.060
Oceanía	17	12	97	73	21	24	135	109
Apátridas	2	2	5	13	1	1	8	16
Total	6.766	7.180	44.326	48.722	10.685	11.232	61.777	67.134

FUENTE: INE. Revisión del Padrón Municipal de Habitantes a 1 de enero de 2000

La elaboración de proyecciones de población a cargo de los institutos de estadística tiene como objeto la realización de previsiones, a medio y largo plazo y con varios escenarios posibles, de la evolución futura de la población sobre la base de unas hipótesis verosímiles. Estas revisiones

facilitan la planificación y gestión pública en diversos campos (sanidad, educación, etc.) así como atender las propias necesidades estadísticas para la elaboración de indicadores demográficos y sociales.

1.1.4. Población proyectada por grupo de edad, sexo y provincia de residencia. Años 1998, 2006 y 2016

	Menos de 15 años		De 15 a 64 años		De 65 y más años		Total	
	Mujeres	Hombres	Mujeres	Hombres	Mujeres	Hombres	Mujeres	Hombres
Año 1998								
Almería	46.882	50.151	168.482	173.603	37.907	28.423	253.271	252.177
Cádiz	104.973	110.841	380.919	387.251	72.472	51.028	558.364	549.120
Córdoba	67.908	72.133	252.813	252.488	71.210	50.623	391.931	375.244
Granada	71.125	75.268	269.947	266.532	68.238	50.067	409.310	391.867
Huelva	40.223	42.689	151.000	154.971	38.302	26.773	229.525	224.433
Jaén	60.616	63.658	206.680	209.399	59.224	46.215	326.520	319.272
Málaga	109.271	114.579	430.063	422.854	95.319	68.494	634.653	605.927
Sevilla	152.214	161.472	591.557	592.276	130.164	87.162	873.935	840.910
Andalucía	653.212	690.791	2.451.461	2.459.374	572.836	408.785	3.677.509	3.558.950
Año 2006								
Almería	44.084	47.195	182.723	190.267	43.869	33.647	270.676	271.109
Cádiz	92.556	98.411	394.407	400.277	85.960	61.969	572.923	560.657
Córdoba	60.700	64.732	256.257	257.846	76.499	54.977	393.456	377.555
Granada	65.761	70.010	276.247	273.709	78.599	57.088	420.607	400.807
Huelva	35.800	38.796	155.277	160.476	42.093	29.974	233.170	229.246
Jaén	53.448	56.519	206.883	211.231	65.874	50.467	326.205	318.217
Málaga	97.992	103.356	452.564	445.568	113.716	82.368	664.272	631.292
Sevilla	141.420	150.354	613.548	615.985	149.722	101.783	904.690	868.122
Andalucía	591.761	629.373	2.537.906	2.555.359	656.332	472.273	3.785.999	3.657.005
Año 2016								
Almería	48.537	51.817	193.459	202.596	52.157	40.818	294.153	295.231
Cádiz	98.691	104.932	391.010	397.010	106.777	79.528	596.478	581.470
Córdoba	62.435	66.651	255.465	258.125	81.921	59.244	399.821	384.020
Granada	68.973	73.777	279.440	278.175	88.160	63.236	436.573	415.188
Huelva	38.696	41.629	154.997	161.529	47.238	35.489	240.931	238.647
Jaén	52.369	55.724	207.487	213.760	68.738	50.279	328.594	319.763
Málaga	106.629	113.736	456.764	449.283	139.646	103.649	703.039	666.668
Sevilla	151.477	161.114	613.366	617.124	178.901	126.989	943.744	905.227
Andalucía	627.807	669.380	2.551.988	2.577.602	763.538	559.232	3.943.333	3.806.214

FUENTE: IEA. Proyección de la población de Andalucía 1998-2051. Avance de resultados

1.2. Dinámica de la población

1.2.1. Evolución de los principales indicadores demográficos por sexo en Andalucía. Años 1975-2001

	Edad media a la ICF ^a maternidad		Esperanza de vida al nacer ^b		Esperanza de vida a los 65 años ^b		Tasa de mortalidad infantil ^c		Indicador coyuntural de primonupcialidad ^d		Edad media al primer matrimonio	
	ICF ^a	maternidad	Mujeres	Hombres	Mujeres	Hombres	Niñas	Niños	Mujeres	Hombres	Mujeres	Hombres
1975	3,22	29,14	75,54	69,64	15,93	12,88	0,019	0,024	1,01	1,05	23,82	26,48
1976	3,24	28,87	75,61	69,72	15,75	12,76	0,017	0,022	1,04	1,06	23,57	26,18
1977	3,14	28,77	76,45	70,30	16,30	13,25	0,014	0,019	1,03	1,05	23,44	26,04
1978	3,04	28,68	76,43	70,29	16,24	13,23	0,014	0,018	1,01	1,04	23,28	25,85
1979	2,87	28,47	77,05	70,88	16,64	13,56	0,014	0,018	0,96	1,00	23,16	25,73
1980	2,75	28,40	77,27	71,50	16,72	13,82	0,011	0,015	0,87	0,90	23,20	25,66
1981	2,55	28,40	77,59	71,34	16,93	13,74	0,011	0,015	0,80	0,83	23,31	25,76
1982	2,46	28,45	78,10	71,89	17,17	14,06	0,010	0,014	0,75	0,77	23,49	25,85
1983	2,28	28,48	78,08	72,22	17,15	14,04	0,010	0,013	0,76	0,78	23,62	25,96
1984	2,14	28,47	78,63	72,18	17,48	14,21	0,009	0,012	0,73	0,73	23,72	26,03
1985	1,99	28,46	78,70	72,21	17,47	14,16	0,009	0,011	0,70	0,71	23,92	26,23
1986	1,89	28,52	78,82	72,47	17,64	14,36	0,009	0,011	0,73	0,73	24,02	26,35
1987	1,82	28,51	79,03	72,68	17,83	14,56	0,008	0,011	0,75	0,75	24,12	26,47
1988	1,76	28,46	79,06	72,67	17,85	14,61	0,009	0,010	0,75	0,74	24,26	26,56
1989	1,69	28,56	79,45	72,58	18,02	14,70	0,008	0,010	0,76	0,75	24,54	26,78
1990	1,66	28,63	79,42	72,52	18,12	14,59	0,008	0,010	0,75	0,74	24,76	26,91
1991	1,61	28,75	79,65	72,59	18,16	14,75	0,007	0,010	0,72	0,71	25,03	27,16
1992	1,58	28,93	80,14	73,09	18,54	15,07	0,007	0,008	0,69	0,67	25,30	27,36
1993	1,52	29,10	80,04	73,20	18,39	14,99	0,007	0,009	0,63	0,61	25,59	27,62
1994	1,41	29,30	80,46	73,59	18,68	15,27	0,005	0,008	0,62	0,60	25,95	27,89
1995	1,35	29,49	80,65	73,55	18,83	15,17	0,006	0,007	0,62	0,60	26,20	28,15
1996	1,30	29,70	80,72	73,71	18,90	15,26	0,005	0,007	0,58	0,56	26,52	28,48
1997	1,31	29,84	80,90	74,31	19,02	15,37	0,005	0,006	0,60	0,57	26,78	28,71
1998	1,28	29,96	80,98	74,06	18,90	14,99	0,005	0,006	0,62	0,60	26,98	28,90
1999	1,32	30,09	81,05	74,18	18,98	15,11	0,005	0,006	0,64	0,61	27,24	29,10
2000	1,34	30,16	81,42	81,82	19,27	15,60	0,005	0,005	0,67	0,62	27,38	29,26
2001 ^e	1,35	30,24	0,65	0,62	27,65	29,52

FUENTE: IEA. Movimiento Natural de la Población

^aIndicador Coyuntural de Fecundidad: número medio de hijos por mujer en periodo de edad fértil.

^bEsperanza de vida: número medio de años que puede esperar vivir una persona de edad x (0 ó 65 años).

^cTasa de mortalidad infantil: cociente entre las defunciones de menores de un año y los nacidos de ese año.

^dIndicador coyuntural de primonupcialidad: mide la intensidad de la nupcialidad de los solteros en un periodo determinado.

^eDatos provisionales.

1.3. Migraciones

La Estadística de Variaciones Residenciales se elabora a partir de la explotación de las altas y bajas motivadas por cambios de residencia en los padrones municipales de habitantes. Los ayuntamientos facilitan mensualmente al INE los ficheros de intercambio que, a través de su explotación, dan lugar a la EVR. Esta estadística ha sido consi-

derada tradicionalmente poco fiable en cuanto a la medición de la magnitud de los movimientos migratorios, pero es un buen indicador de las direcciones de los flujos interiores y de las inmigraciones procedentes del extranjero.

1.3.1. Emigraciones e inmigraciones por lugar de nacimiento, sexo y provincia. Año 2000

	Lugar de nacimiento											
	Almería		Cádiz		Córdoba		Granada		Huelva		Jaén	
	Mujeres	Hombres	Mujeres	Hombres	Mujeres	Hombres	Mujeres	Hombres	Mujeres	Hombres	Mujeres	Hombres
Emigraciones												
Almería	3.728	3.784	84	72	64	74	517	570	17	13	95	101
Cádiz	20	32	8.279	9.107	121	118	95	100	74	59	68	92
Córdoba	26	14	56	75	4.634	4.584	81	87	28	22	161	123
Granada	206	195	114	96	162	138	8.728	8.924	29	29	353	327
Huelva	9	10	99	108	55	58	33	31	2.968	3.102	41	42
Jaén	36	30	53	31	127	108	198	217	13	5	4.285	4.373
Málaga	71	66	498	462	401	331	363	364	30	50	173	204
Sevilla	58	48	635	590	399	374	152	186	426	380	163	194
Total	4.154	4.179	9.818	10.541	5.963	5.785	10.167	10.479	3.585	3.660	5.339	5.456
Inmigraciones*												
Almería	3.475	3.502	106	113	114	116	723	785	15	24	168	201
Cádiz	38	40	6.883	7.210	169	162	121	158	106	111	125	114
Córdoba	27	32	62	76	3.367	3.214	119	119	28	20	212	171
Granada	245	254	143	131	188	160	7.348	7.562	31	33	458	477
Huelva	16	20	106	133	86	79	49	45	2.588	2.565	47	50
Jaén	34	31	50	34	147	153	182	194	11	12	3.057	3.146
Málaga	113	115	801	815	654	646	600	529	69	83	372	367
Sevilla	70	57	822	739	510	526	223	237	608	558	273	276
Total	4.018	4.051	8.973	9.251	5.235	5.056	9.365	9.629	3.456	3.406	4.712	4.802

FUENTE: IEA. Estadística de Variaciones Residenciales

*No se contabiliza los extranjeros.

1.3.2. Inmigrantes de nacionalidad extranjera y procedentes del extranjero según nacionalidad por sexo y provincia de destino. Año 2000

	Almería		Cádiz		Córdoba		Granada		Huelva	
	Mujeres	Hombres	Mujeres	Hombres	Mujeres	Hombres	Mujeres	Hombres	Mujeres	Hombres
Europa	941	1.367	103	120	90	65	166	210	75	179
Reino Unido	144	175	18	30	7	3	25	24	1	1
Alemania	49	54	38	40	7	8	11	20	7	13
Resto de Unión Europea	104	103	37	45	15	26	60	67	20	38
Otros países europeos	644	1.035	10	5	61	28	70	99	47	127
África	721	4.613	80	144	75	181	72	166	85	308
Marruecos	648	3.857	59	100	56	108	67	150	78	229
Resto de África	73	756	21	44	19	73	5	16	7	79
América	859	1.048	85	45	239	122	165	219	108	145
Norteamérica	14	13	6	9	15	9	8	4	-	1
Centroamérica y Caribe	41	34	14	5	23	13	25	9	3	3
Sudamérica	804	1.001	65	31	201	100	132	206	105	141
Asia	20	173	17	29	16	27	9	14	2	2
Oceanía	1	-	1	1	1	-	-	1	-	-
Total	2.542	7.201	286	339	421	395	412	610	270	634

FUENTE: IEA. Estadística de Variaciones Residenciales

Málaga		Sevilla		Lugar de nacimiento				Total		
				Resto de España		Extranjero				
Mujeres	Hombres	Mujeres	Hombres	Mujeres	Hombres	Mujeres	Hombres	Mujeres	Hombres	
70	84	71	87	1.011	1.019	172	163	5.829	5.967	Emigraciones
249	288	415	448	1.367	1.530	188	224	10.876	11.998	Almería
94	100	225	194	782	769	76	84	6.163	6.052	Cádiz
190	175	151	132	1.582	1.461	311	328	11.826	11.805	Córdoba
57	50	385	440	515	522	64	73	4.226	4.436	Granada
33	51	77	68	844	731	49	61	5.715	5.675	Huelva
7.508	7.570	336	336	2.199	2.001	570	531	12.149	11.915	Jaén
246	229	13.871	14.354	2.257	2.197	318	326	18.525	18.878	Málaga
8.447	8.547	15.531	16.059	10.557	10.230	1.748	1.790	75.309	76.726	Total
115	105	114	139	1.321	1.343	237	245	6.388	6.573	Inmigraciones*
309	383	605	673	2.142	2.235	308	320	10.806	11.406	Almería
114	115	264	218	897	853	75	87	5.165	4.905	Cádiz
245	247	174	155	1.750	1.658	338	339	10.920	11.016	Córdoba
45	42	512	586	619	688	99	122	4.167	4.330	Granada
55	40	80	103	922	810	74	80	4.612	4.603	Huelva
7.072	7.087	609	629	3.478	3.252	949	980	14.717	14.503	Jaén
331	308	12.153	11.937	2.970	2.827	407	418	18.367	17.883	Málaga
8.286	8.327	14.511	14.440	14.099	13.666	2.487	2.591	75.142	75.219	Total

Jaén		Málaga		Sevilla		Total		
Mujeres	Hombres	Mujeres	Hombres	Mujeres	Hombres	Mujeres	Hombres	
29	31	3.127	3.361	328	348	4.859	5.681	Europa
4	2	1.095	1.258	20	20	1.314	1.513	Reino Unido
2	3	326	361	29	39	469	538	Alemania
13	12	1.076	1.243	108	121	1.433	1.655	Resto de Unión Europea
10	14	630	499	171	168	1.643	1.975	Otros países europeos
69	285	765	1.267	366	674	2.233	7.638	África
63	251	643	881	205	393	1.819	5.969	Marruecos
6	34	122	386	161	281	414	1.669	Resto de África
132	86	1.613	1.233	839	551	4.040	3.449	América
3	-	78	81	56	53	180	170	Norteamérica
8	3	118	70	89	61	321	198	Centroamérica y Caribe
121	83	1.417	1.082	694	437	3.539	3.081	Sudamérica
11	65	203	274	93	143	371	727	Asia
-	-	4	8	2	4	9	14	Oceanía
241	467	5.712	6.143	1.628	1.720	11.512	17.509	Total

2 Familias y hogares



La familia y el hogar son las estructuras sociales básicas que median entre el individuo y la sociedad. El estudio de su formación, su evolución, el cambio en su número y composición, es una de las piezas básicas para comprender el funcionamiento de nuestra sociedad.

El hogar es el sistema mediante el cual un conjunto de personas organiza su residencia común en una misma vivienda. Esta co-residencia se suele asociar, frecuentemente, a relaciones de parentesco de primer orden (paternidad, filiación, matrimonio). Estos vínculos determinan la aparición de otro sistema en el seno del hogar: "la familia", modalidad de filiación y convivencia con la que el hogar frecuentemente se confunde. La familia es el marco en el que nacen, crecen y se socializan los nuevos individuos.

Las estructuras familiares y las formas de co-residencia dentro de los hogares están hoy en día sometidas a un intenso proceso de cambios. Los indicadores estadísticos son un excelente reflejo de este dinamismo.

Se presentan dos subcapítulos. El primero, "Estructura de los hogares", incluye una selección de tablas estadísticas sobre los hogares andaluces, obtenidas a partir de la explotación de la muestra para Andalucía de la Encuesta de Población Activa (EPA). Se presentan aquí los hogares clasificados según el tamaño, según una tipología basada en las relaciones de parentesco o funcional (tipología A) y según algunas características de la persona de referencia, tales como sexo, edad y relación con la actividad económica.

En el segundo epígrafe, "Flujos demográficos relacionados con la formación, crecimiento y disolución del número de hogares", se han incluido tablas que hacen referencia a determinados flujos demográficos directamente relacionados con la formación, el crecimiento y la disolución de los hogares, fenómenos que están en relación con el proceso de diversificación de los modelos familiares y de co-residencia: matrimonios según el orden, número de divorcios y los nacimientos según número de nacidos previos.

2.1. Estructura de los hogares

Las tablas de hogares de este apartado se han obtenido a partir de la EPA, ya que esta encuesta, al recoger información sobre todos los miembros de cada una de las viviendas seleccionadas en la muestra, permite definir varias tipologías de hogares. La más inmediata es la clasificación de los hogares de acuerdo con el número de personas que conviven en la misma vivienda, es decir, con su tamaño. Esta clasificación, aunque elemental, suministra información de gran interés en torno al tamaño medio familiar, el número de hogares unipersonales o el de hogares extensos.

Hay que resaltar que estas tablas presentan algunas modificaciones como consecuencia de los cambios metodológicos aplicados a la encuesta en 2002, cambios que suponen una ruptura de la información que hasta este año se había publicado, pues las modificaciones introducidas afectan directamente a los efectivos de población de la encuesta e indirectamente al número y composición de los hogares.

2.1.1. Hogares según tamaño por sexo y grupo de edad de la persona de referencia en Andalucía. Año 2002 (miles de hogares)

	Mujeres					Hombres				
	Menos de 35 años	De 35 a 49 años	De 50 a 64 años	De 65 y más años	Total	Menos de 35 años	De 35 a 49 años	De 50 a 64 años	De 65 y más años	Total
Unipersonales	8,7	13,0	23,4	139,6	184,8	25,5	23,6	17,3	31,8	98,2
Dos personas	19,8	20,5	27,8	68,6	136,6	82,9	35,8	66,8	204,3	389,7
Tres personas	16,7	32,6	26,1	23,4	98,8	102,9	109,0	116,4	98,6	426,8
Cuatro personas	6,1	20,2	15,1	10,9	52,3	75,4	319,6	138,7	31,2	564,9
Cinco o más personas	1,8	9,2	10,0	11,1	32,1	14,0	150,9	134,5	31,1	330,5
Total	53,1	95,4	102,5	253,6	504,6	300,7	638,9	473,7	396,9	1.810,1

FUENTE: IEA. Explotación de la Encuesta de Población Activa del INE

Si se usa la persona de referencia como pivote de las relaciones familiares y, a partir de ella, se establecen las relaciones de parentesco entre el resto de los miembros del hogar, es posible establecer una clasificación "funcional" de los hogares, que nos informa de las estructuras familiares que existen en su seno.

Esta clasificación se denomina tipología A: "hogares familiares" son todos aquéllos con familia principal (núcleo familiar del que forma parte la persona de referencia), "hogares no familiares" son aquéllos que, o no poseen una familia en su seno o, si la tienen, ésta es de tipo secundario (núcleo familiar existente en el hogar no vinculado con la persona de referencia).

En los hogares familiares se distinguen, de acuerdo con las características del núcleo familiar, a aquellas familias en las que existe una pareja relacionada por matrimonio, "pareja en núcleo", de las familias en las que no existe pareja y hay hijos dependientes, "monoparental con hijos dependientes", además del grupo de "otros", que incluye básicamente relaciones monoparentales sin hijos dependientes, en las que el hijo/a es frecuentemente la persona de referencia.

En los "hogares no familiares" se distinguen los hogares unipersonales del resto de los hogares bajo la categoría de "otros", los cuales se subclasifican de acuerdo a la existencia de menores de 18 años (dependientes).

2.1.2. Hogares según tipología A en Andalucía. Año 2002 (miles de hogares)

	Número de hogares
Hogares familiares	
Pareja en núcleo	
Con hijos	1.322,1
Sin hijos	402,2
Monoparental con hijos dependientes	
De madre sola	54,2
De padre solo	3,7
Otros	202,4
Hogares no familiares	
Unipersonales	
Mujeres	184,8
Hombres	98,2
Otros	
Con dependientes	5,1
Sin dependientes	42,2
Total	2.314,8

FUENTE: IEA. Explotación de la Encuesta de Población Activa del INE

2.1.3. Hogares según tipología A y relación con la actividad económica de la persona de referencia en Andalucía. Año 2002 (miles de hogares)

	Ocupado	Parado	Otra	Total
Hogares familiares				
Pareja en núcleo				
Con hijos	929,3	99,7	293,1	1.322,1
Sin hijos	136,2	16,7	249,3	402,2
Monoparental con hijos dependientes				
De madre sola	32,2	9,9	12,0	54,2
De padre solo	2,4	(*)	(*)	3,7
Otros	44,1	8,3	150,1	202,4
Hogares no familiares				
Unipersonales				
Mujeres	23,5	4,1	157,2	184,8
Hombres	48,3	7,3	42,6	98,2
Otros	13,8	2,3	31,2	47,3
Total	1.229,7	148,8	936,2	2.314,8

FUENTE: IEA. Explotación de la Encuesta de Población Activa del INE

*Estimación muestral inferior a 1.000 hogares.

2.2. Flujos demográficos relacionados con la formación, crecimiento y disolución del número de hogares

Estadística de divorcios, separaciones y nulidades en Andalucía. El INE elabora, en colaboración con el Consejo General del Poder Judicial, una importante fuente de información relacionada con la ruptura de las uniones conyugales, que complementa el cuadro de la dinámica familiar aportado por el Movimiento Natural de la Población. Esta información se obtiene a partir de los boletines individuales de nulidades, separaciones o divorcios cumplimentados para cada sentencia que se dicte en estas materias.

El INE remite al IEA un fichero con los boletines individuales de sentencias correspondientes a matrimonios con residencia en Andalucía. La disponibilidad de este fichero permite al IEA la realización de una explotación estadística para la comunidad autónoma adicional a la que realiza el INE.

2.2.1. Divorcios, separaciones y nulidades por sexo, grupo de edad de los cónyuges y provincia. Año 1999

Mujeres															
	Menos de 20 años	De 20 a 24 años	De 25 a 29 años	De 30 a 34 años	De 35 a 39 años	De 40 a 44 años	De 45 a 49 años	De 50 a 54 años	De 55 a 59 años	De 60 a 64 años	De 65 a 69 años	De 70 a 74 años	De 75 y más años	No consta	Total
Divorcios															
Almería	1	12	32	64	53	44	27	17	8	4	1	-	-	24	287
Cádiz	1	13	93	126	109	60	46	28	15	7	2	2	-	78	580
Córdoba	-	10	61	71	52	44	31	13	12	5	2	1	-	20	322
Granada	3	10	65	81	84	90	49	38	20	7	1	3	-	28	479
Huelva	-	7	25	27	24	15	11	6	1	3	-	-	-	65	184
Jaén	1	7	35	45	32	24	14	16	4	6	2	1	-	38	225
Málaga	-	22	103	148	154	101	66	43	14	7	3	1	1	86	749
Sevilla	4	31	99	192	160	129	74	57	31	13	9	-	1	96	896
Total	10	112	513	754	668	507	318	218	105	52	20	8	2	435	3.722
Separaciones															
Almería	8	34	98	113	83	68	42	21	9	6	1	-	2	46	531
Cádiz	7	47	141	184	148	104	58	38	21	12	7	-	-	152	919
Córdoba	8	44	101	149	117	88	52	33	23	17	6	2	1	31	672
Granada	12	41	145	167	141	116	73	46	12	9	3	1	1	54	821
Huelva	-	17	36	46	42	24	17	11	10	1	2	2	1	86	295
Jaén	7	26	80	69	87	43	28	17	9	12	4	2	1	56	441
Málaga	13	68	192	286	243	158	81	59	22	12	6	-	-	99	1.239
Sevilla	18	88	253	334	303	207	144	74	41	16	12	2	-	136	1.628
Total	73	365	1.046	1.348	1.164	808	495	299	147	85	41	9	6	660	6.546
Nulidades															
Almería	-	-	-	-	-	-	-	-	-	-	-	-	-	-	-
Cádiz	-	-	-	-	-	-	-	-	-	-	-	-	-	-	-
Córdoba	-	-	-	-	-	-	-	-	-	-	-	-	-	1	1
Granada	-	-	-	-	-	-	-	-	-	-	-	-	-	1	1
Huelva	-	-	-	1	-	-	-	-	-	-	-	-	-	-	1
Jaén	-	-	-	-	-	-	-	-	-	-	-	-	-	-	-
Málaga	-	-	-	-	-	-	-	-	-	-	-	-	-	-	-
Sevilla	-	-	-	-	-	-	-	-	-	-	-	-	-	-	-
Total	-	-	-	1	-	-	-	-	-	-	-	-	-	2	3

FUENTE: IEA. Estadística de divorcios, separaciones y nulidades en Andalucía

Movimiento Natural de la Población (MNP). Los sistemas de registro de sucesos vitales contienen información de gran interés para el estudio de las dinámicas familiares: defunciones y nacimientos, que amplían o reducen el

tamaño familiar y en muchas ocasiones provocan la desaparición o transformación de la estructura preexistente, y matrimonios, que, en la mayor parte de las ocasiones, generan nuevos hogares.

2.2.2. Matrimonios primeros y posteriores por sexo, grupo de edad y provincia de residencia de los cónyuges. Año 2000

	Esposas									Total
	Menos de 20 años	De 20 a 24 años	De 25 a 29 años	De 30 a 34 años	De 35 a 39 años	De 40 a 44 años	De 45 a 49 años	De 50 a 54 años	De 55 y más años	
Primeros										
Almería	150	842	1.170	391	118	28	11	5	8	2.723
Cádiz	158	1.415	3.131	1.248	250	54	24	12	9	6.301
Córdoba	177	1.178	2.016	671	137	38	15	5	6	4.243
Granada	214	1.102	2.060	752	192	47	14	12	8	4.401
Huelva	97	590	1.284	440	88	19	3	4	7	2.532
Jaén	160	1.100	1.501	400	107	22	14	7	5	3.316
Málaga	233	1.450	3.357	1.193	281	67	34	12	20	6.647
Sevilla	375	2.031	5.043	1.938	361	86	44	20	26	9.924
Andalucía	1.564	9.708	19.562	7.033	1.534	361	159	77	89	40.087
Posteriores										
Almería	-	2	10	23	19	18	8	6	5	91
Cádiz	-	2	22	54	54	41	16	19	12	220
Córdoba	-	4	17	34	20	19	12	5	8	119
Granada	-	-	11	32	33	27	20	13	7	143
Huelva	-	1	6	16	18	14	6	5	4	70
Jaén	-	5	11	21	16	14	6	9	6	88
Málaga	-	5	31	65	82	69	38	25	36	351
Sevilla	-	5	29	76	84	59	41	22	29	345
Andalucía	-	24	137	321	326	261	147	104	107	1.427
De cualquier orden										
Almería	150	844	1.180	414	137	46	19	11	13	2.814
Cádiz	158	1.417	3.153	1.302	304	95	40	31	21	6.521
Córdoba	177	1.182	2.033	705	157	57	27	10	14	4.362
Granada	214	1.102	2.071	784	225	74	34	25	15	4.544
Huelva	97	591	1.290	456	106	33	9	9	11	2.602
Jaén	160	1.105	1.512	421	123	36	20	16	11	3.404
Málaga	233	1.455	3.388	1.258	363	136	72	37	56	6.998
Sevilla	375	2.036	5.072	2.014	445	145	85	42	55	10.269
Andalucía	1.564	9.732	19.699	7.354	1.860	622	306	181	196	41.514

FUENTE: IEA. Movimiento Natural de la Población

Esposos										
Menos de 20 años	De 20 a 24 años	De 25 a 29 años	De 30 a 34 años	De 35 a 39 años	De 40 a 44 años	De 45 a 49 años	De 50 a 54 años	De 55 y más años	Total	
33	484	1.260	666	174	36	9	8	5	2.675	Primeros
37	679	2.906	1.969	488	99	29	11	17	6.235	Almería
54	565	2.143	1.126	231	44	18	6	7	4.194	Cádiz
58	619	2.028	1.223	284	76	26	11	10	4.335	Córdoba
27	322	1.153	784	163	32	9	2	5	2.497	Granada
39	542	1.737	746	165	39	11	6	9	3.294	Huelva
54	788	3.151	1.879	428	120	39	21	21	6.501	Jaén
111	1.169	4.611	3.038	640	125	43	19	28	9.784	Málaga
										Sevilla
413	5.168	18.989	11.431	2.573	571	184	84	102	39.515	Andalucía
-	-	10	19	26	23	19	13	29	139	Posteriores
-	1	9	38	60	53	39	33	53	286	Almería
-	2	3	26	44	28	21	11	33	168	Cádiz
-	1	4	24	36	36	37	19	52	209	Córdoba
-	-	5	8	18	23	20	9	22	105	Granada
-	-	4	15	19	19	14	10	29	110	Huelva
-	-	16	56	86	106	68	63	102	497	Jaén
-	1	19	55	84	100	74	53	99	485	Málaga
										Sevilla
-	5	70	241	373	388	292	211	419	1.999	Andalucía
33	484	1.270	685	200	59	28	21	34	2.814	De cualquier orden
37	680	2.915	2.007	548	152	68	44	70	6.521	Almería
54	567	2.146	1.152	275	72	39	17	40	4.362	Cádiz
58	620	2.032	1.247	320	112	63	30	62	4.544	Córdoba
27	322	1.158	792	181	55	29	11	27	2.602	Granada
39	542	1.741	761	184	58	25	16	38	3.404	Huelva
54	788	3.167	1.935	514	226	107	84	123	6.998	Jaén
111	1.170	4.630	3.093	724	225	117	72	127	10.269	Málaga
										Sevilla
413	5.173	19.059	11.672	2.946	959	476	295	521	41.514	Andalucía

2.2.3. Nacimientos según orden del nacido por grupo de edad y provincia de residencia de la madre. Año 2000

	De 10 a 14 años	De 15 a 19 años	De 20 a 24 años	De 25 a 29 años	De 30 a 34 años	De 35 a 39 años	De 40 a 44 años	De 45 a 50 años	De 50 y más años	Total
Almería										
Primer hijo	3	283	707	1.007	714	186	25	3	-	2.928
Segundo hijo	-	43	258	624	937	377	33	2	-	2.274
Tercer hijo	-	4	53	135	229	185	32	-	-	638
Cuarto hijo o posterior	-	-	12	44	77	74	30	-	-	237
Total	3	330	1.030	1.810	1.957	822	120	5	-	6.077
Cádiz										
Primer hijo	2	608	1.200	2.167	1.812	395	41	1	1	6.227
Segundo hijo	-	43	440	1.230	2.118	912	93	4	-	4.840
Tercer hijo	-	9	54	229	488	438	75	2	-	1.295
Cuarto hijo o posterior	-	-	9	45	114	146	64	4	-	382
Total	2	660	1.703	3.671	4.532	1.891	273	11	1	12.744
Córdoba										
Primer hijo	6	264	572	1.470	1.104	261	30	3	-	3.710
Segundo hijo	-	36	225	809	1.515	573	43	2	-	3.203
Tercer hijo	-	2	26	119	309	302	70	-	-	828
Cuarto hijo o posterior	-	1	8	34	70	95	39	-	-	247
Total	6	303	831	2.432	2.998	1.231	182	5	-	7.988
Granada										
Primer hijo	8	353	752	1.490	1.182	305	35	3	-	4.128
Segundo hijo	-	29	304	901	1.452	615	60	-	-	3.361
Tercer hijo	-	3	57	168	381	331	47	2	-	989
Cuarto hijo o posterior	-	-	4	49	105	123	50	3	-	334
Total	8	385	1.117	2.608	3.120	1.374	192	8	-	8.812
Huelva										
Primer hijo	2	219	450	893	704	137	24	2	-	2.431
Segundo hijo	-	21	159	508	738	310	32	2	-	1.770
Tercer hijo	-	3	27	88	165	154	37	-	-	474
Cuarto hijo o posterior	-	-	5	18	43	61	25	2	-	154
Total	2	243	641	1.507	1.650	662	118	6	-	4.829
Jaén										
Primer hijo	1	190	632	1.186	717	166	30	1	-	2.923
Segundo hijo	-	23	240	798	1.220	440	36	2	-	2.759
Tercer hijo	-	5	29	120	338	289	52	4	-	837
Cuarto hijo o posterior	-	-	5	32	72	100	41	1	-	251
Total	1	218	906	2.136	2.347	995	159	8	-	6.770
Málaga										
Primer hijo	8	526	1.129	2.624	2.102	507	58	2	-	6.956
Segundo hijo	-	49	351	1.257	2.309	1.001	117	3	1	5.088
Tercer hijo	-	5	60	206	523	493	92	2	-	1.381
Cuarto hijo o posterior	-	-	9	43	149	163	54	5	-	423
Total	8	580	1.549	4.130	5.083	2.164	321	12	1	13.848
Sevilla										
Primer hijo	11	684	1.521	3.373	3.060	676	86	3	-	9.414
Segundo hijo	-	78	565	1.895	3.420	1.354	130	3	-	7.445
Tercer hijo	-	5	78	319	805	702	121	3	-	2.033
Cuarto hijo o posterior	-	-	36	81	184	222	91	7	-	621
Total	11	767	2.200	5.668	7.469	2.954	428	16	-	19.513
Andalucía										
Primer hijo	41	3.127	6.963	14.210	11.395	2.633	329	18	1	38.717
Segundo hijo	-	322	2.542	8.022	13.709	5.582	544	18	1	30.740
Tercer hijo	-	36	384	1.384	3.238	2.894	526	13	-	8.475
Cuarto hijo o posterior	-	1	88	346	814	984	394	22	-	2.649
Total	41	3.486	9.977	23.962	29.156	12.093	1.793	71	2	80.581

FUENTE: IEA. Movimiento Natural de la Población

3

Educación



Este capítulo es una síntesis estadística de la situación de la educación en Andalucía, desagregada por sexo. A través de las distintas tablas, se puede apreciar la participación de la mujer en los diferentes niveles del sistema educativo y su incorporación al mercado de trabajo.

Se presentan tres subcapítulos. El primero, "Recursos", se refiere básicamente al personal docente. El segundo, "Escolarización", muestra cómo se articula en Andalucía la oferta y la demanda educativa, y para su lectura e

interpretación hay que tener en cuenta la coexistencia de dos sistemas educativos regulados por la Ley General de Educación de 1970 y por la Ley Orgánica de Ordenación General del Sistema Educativo de 1990. El tercero, "Resultados educativos", presenta algunos indicadores acerca de la eficacia del sistema educativo.

Las principales fuentes de información provienen de la Consejería de Educación y Ciencia, el INE y el Consejo de Universidades.

3.1. Recursos

La Unidad Estadística de la Consejería de Educación y Ciencia elabora la información estadística correspondiente a su ámbito de actuación, la educación en la Comunidad Autónoma de Andalucía, en los distintos niveles de enseñanza, desde la educación infantil hasta la enseñanza universitaria, y proporciona al Ministerio de Educación,

Cultura y Deporte (MECD) los datos necesarios para la elaboración de las *Estadísticas de la Educación en España. Estadística de las enseñanzas no universitarias*. Esta publicación es el resultado de la acción coordinada entre el MECD y las comunidades autónomas.

3.1.1. Profesorado no universitario en enseñanzas de régimen general y de régimen especial según nivel educativo y sexo por provincia. Curso 1999-2000

	Andalucía	Almería	Cádiz	Córdoba	Granada	Huelva	Jaén	Málaga	Sevilla	España
Educación infantil y Educación primaria										
Mujeres	27.322	2.120	4.185	2.768	3.238	1.794	2.451	4.640	6.126	172.159
Hombres	12.582	974	2.000	1.416	1.517	870	1.312	1.908	2.585	50.465
Educación secundaria y Formación profesional										
Mujeres	22.469	1.531	3.883	2.221	2.411	1.581	1.862	3.574	5.406	132.089
Hombres	25.746	1.742	4.258	2.552	2.940	1.697	2.485	4.230	5.842	125.513
Educación infantil-primaria y Educación secundaria/ Formación profesional										
Mujeres	1.139	93	171	169	80	75	156	161	234	19.891
Hombres	223	10	40	23	22	17	40	22	49	11.552
Educación especial*										
Mujeres	2.185	171	334	219	301	151	172	362	475	7.169
Hombres	720	57	100	84	122	53	57	106	141	2.196
Enseñanzas de régimen especial										
Mujeres	1.167	94	135	157	148	53	133	257	190	9.421
Hombres	1.367	102	152	168	195	85	157	260	248	9.417
Educación de adultos										
Mujeres	1.121	101	166	113	160	99	133	129	220	6.080
Hombres	806	55	104	74	124	71	93	116	169	3.694
Total										
Mujeres	55.403	4.110	8.874	5.647	6.338	3.753	4.907	9.123	12.651	346.809
Hombres	41.444	2.940	6.654	4.317	4.920	2.793	4.144	6.642	9.034	202.837

FUENTE: Ministerio de Educación, Cultura y Deporte. Estadísticas de la Educación en España

*Se trata del profesorado de centros específicos de Educación especial. El profesorado que atiende al alumnado integrado en centros ordinarios, se clasifica por el nivel educativo que cursa el alumnado atendido.

En virtud de la Orden Ministerial de 5 de noviembre de 1985 le corresponde al INE la elaboración y publicación de la Estadística de la Enseñanza superior (universitaria y no universitaria) reservándose al Ministerio de Educación, Cultura y Deporte las estadísticas de los niveles no superiores (primaria y secundaria). El objetivo fundamental de la Estadística de la Enseñanza superior es el conocimiento

de las características más relevantes de los centros, alumnado y personal docente. Sirve de base, además, para las demandas de información de los organismos internacionales (OCDE, UNESCO, EUROSTAT). Los distintos conceptos se han ajustado a las definiciones internacionales, a fin de facilitar su comparabilidad.

3.1.2. Profesorado universitario según categoría por sexo en Andalucía. Cursos 1995-1996 y 1999-2000

	Curso 1995-1996			Curso 1999-2000 ^a		
	Mujeres	Hombres	IF ^b	Mujeres	Hombres	IF ^b
Catedrático	133	1.171	11,4	211	1.394	15,1
Titular	1.618	3.651	44,3	2.013	4.289	46,9
Asociado	1.560	3.357	46,5	2.079	3.995	52,0
Ayudante	229	328	69,8	205	212	96,7
Emérito	4	61	6,6	6	54	11,1
Maestro taller	2	29	6,9	3	19	15,8
Visitante	8	17	47,1	14	28	50,0
Otros/No consta	247	480	51,5	150	222	67,6
Total	3.801	9.094	41,8	4.681	10.213	45,8

FUENTE: INE. Estadística de la Enseñanza Superior en España

^aSólo figura el profesorado de los centros propios de las universidades públicas.

^bÍndice de Feminización.

3.2. Escolarización

3.2.1. Evolución de las tasas netas de escolarización* en educación infantil/preescolar según edad en Andalucía. Cursos 1991-1992, 1996-1997 y 2001-2002

	Curso 1991-1992	Curso 1996-1997	Curso 2001-2002
Edad			
2 años	1,4	2,0	3,1
3 años	8,2	21,2	66,7
4 años	88,1	97,7	98,3
5 años	99,3	100,0	100,0

FUENTE: Consejería de Educación y Ciencia. Unidad Estadística. Elaboración propia

*La tasa neta de escolarización en una edad y una enseñanza se define como la relación entre el alumnado de esa edad que cursa la enseñanza considerada, respecto a la población total de esa edad. Las tasas se presentan en porcentajes sobre cien.

El Consejo de Universidades fue creado por la Ley de Reforma Universitaria, y sus funciones son la permanente mejora de la docencia y la investigación y el logro de los objetivos de la Reforma Universitaria, la coordinación de las universidades, sin perjuicio de las facultades que corresponden a las comunidades autónomas, y la planificación de la educación superior. Su reglamento se aprobó

en el R.D. 552/1985, que estableció que correspondía a la Secretaría General del Consejo de Universidades, en coordinación con los organismos competentes, la elaboración y publicación de las estadísticas universitarias en las materias cuya competencia tuviera atribuida.

3.2.2. Tasas brutas de escolarización/matriculación^a según tipo de enseñanza y sexo en Andalucía. Cursos 1996-1997 y 2001-2002^b

	Curso 1996-1997	Curso 2001-2002 ^b
Infantil/Preescolar		
Mujeres	38,8	45,5
Hombres	38,4	44,1
Primaria		
Mujeres	100,0	100,0
Hombres	100,0	100,0
EGB/1^{er} ciclo ESO		
Mujeres	100,0	100,0
Hombres	100,0	100,0
Secundaria/Bachillerato/Formación profesional		
Mujeres	58,8	64,2
Hombres	52,2	59,9
Universitaria de primer y/o segundo ciclo		
Mujeres	34,6	40,0
Hombres	29,6	33,5
Universitaria de tercer ciclo		
Mujeres	1,14	1,22
Hombres	1,28	1,13

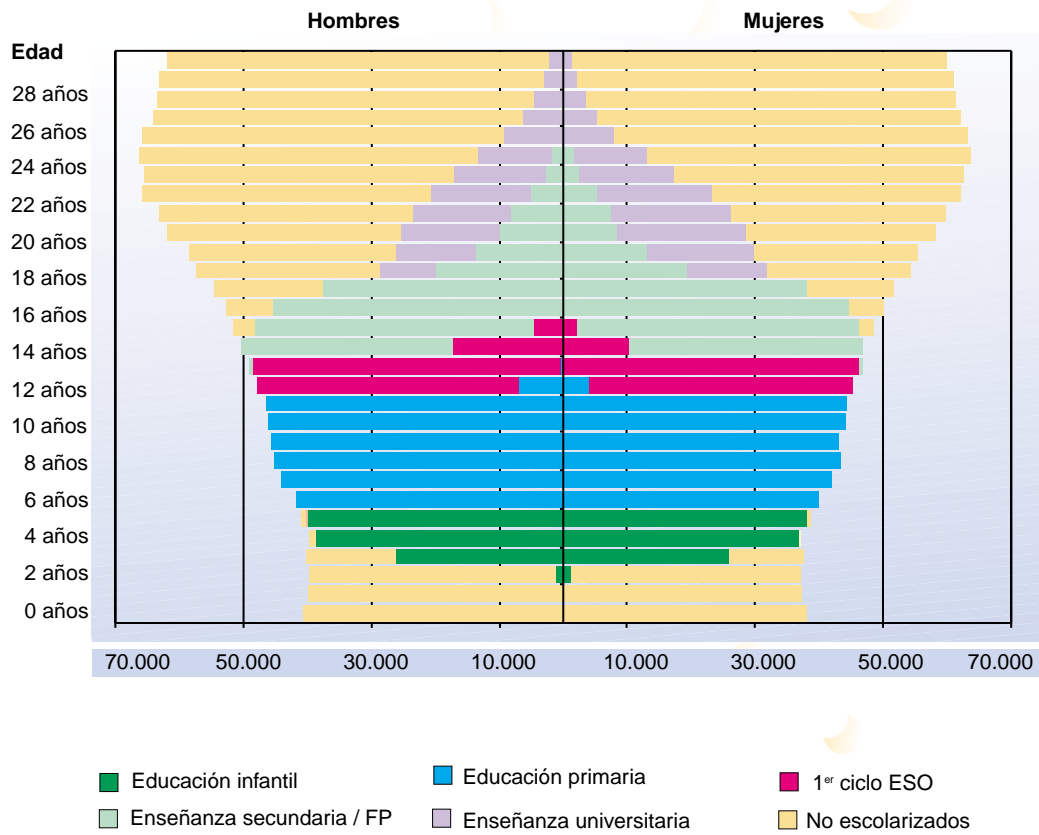
FUENTES: Consejería de Educación y Ciencia. Elaboración propia
Consejo de Universidades. Elaboración propia

^aLa tasa bruta de escolarización/matriculación se define como la relación (expresada en porcentaje) entre el total del alumnado de una enseñanza, sea cual sea su edad, y el total de población del grupo de edad teórica de cursar dichas enseñanzas. En este caso las edades son:

- Infantil/Preescolar: De 0 a 5 años.
- Primaria: De 6 a 11 años.
- EGB/1^{er} ciclo ESO: De 12 a 13 años.
- Secundaria/Bachillerato/FP: De 14 a 19 años.
- Enseñanzas universitarias de primer y/o segundo ciclo: De 18 a 23 años.
- Enseñanzas universitarias de tercer ciclo: De 23 a 28 años.

^bLos datos de enseñanza universitaria son provisionales.

3.2.3. Población y escolarización por sexo y etapa educativa en Andalucía. Curso 2000-2001



FUENTE: Consejería de Educación y Ciencia. Elaboración propia

3.2.4. Alumnos matriculados en enseñanza universitaria de primer y segundo ciclo según rama, ciclo y sexo por universidad. Curso 2000-2001

	Almería	Cádiz	Córdoba	Granada	Huelva	Jaén	Málaga	Pablo de Olavide	Sevilla	Andalucía
Humanidades										
Ciclo largo										
Mujeres	567	1.298	1.213	4.390	502	616	2.655	249	5.794	17.284
Hombres	262	810	675	2.679	278	342	1.516	146	3.478	10.186
Sólo segundo ciclo										
Mujeres	-	26	-	275	-	-	-	-	239	540
Hombres	-	18	-	195	-	-	-	-	117	330
Ciencias Experimentales										
Ciclo corto										
Mujeres	-	-	-	354	-	43	-	-	305	702
Hombres	-	-	-	345	-	29	-	-	274	648
Ciclo largo										
Mujeres	590	1.189	1.375	3.185	485	1.004	1.548	370	2.685	12.431
Hombres	472	965	1.094	3.461	424	701	1.226	216	2.496	11.055
Sólo segundo ciclo										
Mujeres	-	15	150	243	-	-	-	-	71	479
Hombres	-	17	97	164	-	-	-	-	63	341
Ciencias Sociales y Jurídicas										
Ciclo corto										
Mujeres	3.765	5.529	2.877	7.319	3.492	3.020	6.238	1.808	8.356	42.404
Hombres	2.158	2.903	1.560	5.192	1.613	1.631	3.021	943	4.642	23.663
Ciclo largo										
Mujeres	2.259	1.518	2.053	8.726	935	2.079	6.582	920	11.096	36.168
Hombres	1.311	1.190	1.672	6.617	748	1.211	4.318	960	7.069	25.096
Sólo segundo ciclo										
Mujeres	157	267	330	1.043	377	261	313	-	641	3.389
Hombres	58	98	169	477	138	111	127	-	422	1.600
Enseñanzas Técnicas										
Ciclo corto										
Mujeres	650	650	394	829	745	757	873	-	2.283	7.181
Hombres	1.674	3.495	2.050	2.466	2.792	3.257	4.913	-	6.876	27.523
Ciclo largo										
Mujeres	128	245	661	1.400	130	-	847	-	2.840	6.251
Hombres	274	467	1.351	3.193	200	-	3.053	-	7.608	16.146
Sólo segundo ciclo										
Mujeres	-	56	10	31	-	77	11	-	46	231
Hombres	-	340	84	196	-	227	109	-	236	1.192
Ciencias de la Salud										
Ciclo corto										
Mujeres	357	778	441	1.094	300	296	1.063	-	1.274	5.603
Hombres	89	324	86	347	96	81	316	-	461	1.800
Ciclo largo										
Mujeres	-	532	1.381	3.587	-	-	769	-	3.017	9.286
Hombres	-	369	985	2.005	-	-	484	-	1.585	5.428
Todas las ramas										
Ciclo corto										
Mujeres	4.772	6.957	3.712	9.596	4.537	4.116	8.174	1.808	12.218	55.890
Hombres	3.921	6.722	3.696	8.350	4.501	4.998	8.250	943	12.253	53.634
Ciclo largo										
Mujeres	3.544	4.782	6.683	21.288	2.052	3.699	12.401	1.539	25.432	81.420
Hombres	2.319	3.801	5.777	17.955	1.650	2.254	10.597	1.322	22.236	67.911
Sólo segundo ciclo										
Mujeres	157	364	490	1.592	377	338	324	-	997	4.639
Hombres	58	473	350	1.032	138	338	236	-	838	3.463

FUENTE: Consejería de Educación y Ciencia. Unidad Estadística

3.2.5. Alumnos matriculados según universidad por ciclo y sexo. Curso 2000-2001

	Enseñanzas de primer y/o segundo ciclo			Enseñanzas de tercer ciclo		
	Mujeres	Hombres	IF*	Mujeres	Hombres	IF*
Almería	8.473	6.298	134,5	239	210	113,8
Cádiz	12.103	10.996	110,1	290	355	81,7
Córdoba	10.885	9.823	110,8	342	388	88,1
Granada	32.476	27.337	118,8	1.426	1.043	136,7
Huelva	6.966	6.289	110,8	208	185	112,4
Jaén	8.153	7.590	107,4	186	200	93,0
Málaga	20.899	19.083	109,5	511	512	99,8
Pablo de Olavide	3.347	2.265	147,8	64	49	130,6
Sevilla	38.647	35.327	109,4	1.233	1.283	96,1
Andalucía	141.949	125.008	113,6	4.499	4.225	106,5

FUENTE: Consejería de Educación y Ciencia. Unidad Estadística

*Índice de Feminización.

3.3. Resultados educativos

3.3.1. Tasas brutas de graduados^a en educación secundaria postobligatoria según nivel académico^b y sexo por provincia. Curso 2000-2001

	Almería	Cádiz	Córdoba	Granada	Huelva	Jaén	Málaga	Sevilla	Andalucía
Bachiller									
Mujeres	47,25	44,13	46,52	46,96	40,27	49,64	44,14	38,17	43,70
Hombres	31,36	31,93	31,19	40,35	31,95	37,13	33,96	27,84	32,48
Técnico									
Mujeres	7,84	8,32	8,12	7,48	9,15	9,16	8,00	10,81	8,84
Hombres	6,67	6,85	4,06	6,84	5,70	6,39	6,03	6,98	6,33
Técnico Superior									
Mujeres	7,13	16,69	14,03	12,57	13,93	12,48	10,74	15,07	13,36
Hombres	4,75	12,43	9,13	11,03	10,06	9,87	9,86	11,64	10,40

FUENTE: Consejería de Educación y Ciencia. Unidad Estadística. Elaboración propia

^aLa tasa bruta de graduados se define como la relación (expresada en porcentaje) entre el alumnado que termina las enseñanzas conducentes a una titulación, independientemente de su edad, con la población total de la edad teórica de finalización de esa enseñanza/titulación.

Esas edades son:

- Formación Profesional de Primer Grado (FPI): 16 años.
- Bachillerato Unificado Polivalente (BUP): 17 años.
- Bachillerato LOGSE y Ciclo Formativo de Grado Medio (CFGM): 18 años.
- Formación Profesional de Segundo Grado (FPII): 19 años.
- Ciclo Formativo de Grado Superior (CFGS): 20 años.

^bLos niveles académicos de la tabla se corresponden con las siguientes titulaciones de la Ley General de Educación (LGE) y de la Ley Orgánica de Ordenación General del Sistema Educativo (LOGSE):

- Bachiller: Bachillerato Unificado Polivalente (LGE), Bachillerato (LOGSE).
- Técnico: Técnico Auxiliar (Formación Profesional de Primer Grado - LGE), Técnico (Ciclo Formativo de Grado Medio - LOGSE).
- Técnico Superior: Técnico Especialista (Formación Profesional de Segundo Grado - LGE), Técnico Superior (Ciclo Formativo de Grado Superior - LOGSE).

3.3.2. Alumnos matriculados y aprobados en las pruebas de acceso a la universidad según sexo por convocatoria. Cursos 1999-2000 y 2000-2001

	Junio			Septiembre ^a			Mayores de 25 años		
	Matriculado	Aprobado	% Aprobado	Matriculado	Aprobado	% Aprobado	Matriculado	Aprobado	% Aprobado
Curso 1999-2000									
Almería									
Mujeres	1.195	1.054	88,2	543	379	69,8	48	12	25,0
Hombres	743	651	87,6	415	291	70,1	87	37	42,5
Cádiz									
Mujeres	2.868	2.609	91,0	1.010	727	72,0	76	14	18,4
Hombres	2.111	1.951	92,4	814	539	66,2	82	14	17,1
Córdoba^b									
Mujeres	1.303	1.139	87,4	449	326	72,6	43	5	11,6
Hombres	849	781	92,0	459	282	61,4	68	10	14,7
Granada									
Mujeres	2.174	1.813	83,4	825	518	62,8	181	37	20,4
Hombres	1.626	1.399	86,0	674	446	66,2	170	29	17,1
Huelva									
Mujeres	1.208	1.040	86,1	546	381	69,8	53	5	9,4
Hombres	712	633	88,9	396	291	73,5	39	6	15,4
Jaén									
Mujeres	1.747	1.651	94,5	625	524	83,8	52	14	26,9
Hombres	1.194	1.146	96,0	473	395	83,5	64	12	18,8
Málaga									
Mujeres	3.151	2.806	89,1	1.026	783	76,3	231	48	20,8
Hombres	2.220	1.980	89,2	872	675	77,4	190	24	12,6
Pablo de Olavide									
Mujeres	-	-	-	-	-	-	21	5	23,8
Hombres	-	-	-	-	-	-	25	7	28,0
Sevilla									
Mujeres	4.693	4.080	86,9	1.677	1.239	73,9	284	74	26,1
Hombres	3.246	2.871	88,4	1.453	1.105	76,0	326	76	23,3
Andalucía									
Mujeres	18.339	16.192	88,3	6.701	4.877	72,8	989	214	21,6
Hombres	12.701	11.412	89,9	5.556	4.024	72,4	1.051	215	20,5

Continúa ►

Continuación

3.3.2. Alumnos matriculados y aprobados en las pruebas de acceso a la universidad según sexo por convocatoria. Cursos 1999-2000 y 2000-2001

	Junio			Septiembre ^a			Mayores de 25 años		
	Matriculado	Aprobado	% Aprobado	Matriculado	Aprobado	% Aprobado	Matriculado	Aprobado	% Aprobado
Curso 2000-2001									
Almería									
Mujeres	1.169	789	67,5	552	109	19,7	55	8	14,5
Hombres	760	530	69,7	410	92	22,4	59	13	22,0
Cádiz									
Mujeres	2.751	2.542	92,4	1.161	732	63,0	74	6	8,1
Hombres	1.928	1.774	92,0	977	639	65,4	81	11	13,6
Córdoba									
Mujeres	1.880	1.204	64,0	636	183	28,8	45	9	20,0
Hombres	1.350	924	68,4	595	204	34,3	63	15	23,8
Granada									
Mujeres	2.985	2.275	76,2	977	582	59,6	139	28	20,1
Hombres	2.133	1.657	77,7	825	502	60,8	155	48	31,0
Huelva									
Mujeres	1.068	903	84,6	503	300	59,6	66	10	15,2
Hombres	707	633	89,5	404	255	63,1	66	7	10,6
Jaén									
Mujeres	1.595	1.489	93,4	601	391	65,1	43	4	9,3
Hombres	1.109	1.025	92,4	514	352	68,5	72	8	11,1
Málaga									
Mujeres	3.085	2.838	92,0	1.000	638	63,8	199	58	29,1
Hombres	2.085	1.892	90,7	874	552	63,2	138	40	29,0
Pablo de Olavide									
Mujeres	-	-	-	-	-	-	33	12	36,4
Hombres	-	-	-	-	-	-	26	8	30,8
Sevilla									
Mujeres	4.425	3.914	88,5	1.626	1.093	67,2	227	63	27,8
Hombres	3.067	2.732	89,1	1.376	927	67,4	393	73	18,6
Andalucía									
Mujeres	18.958	15.954	84,2	7.056	4.028	57,1	881	198	22,5
Hombres	13.139	11.167	85,0	5.975	3.523	59,0	1.053	223	21,2

FUENTE: INE. Estadística de la Enseñanza Superior en España
INE. Estadística de Pruebas de Acceso a la Universidad

^aIncluye los alumnos aptos en Junio que se presentan para mejorar su calificación.
^bValores estimados de aprobados.

3.3.3. Alumnos graduados según universidad por ciclo y sexo. Curso 1999-2000

	Enseñanzas de primer y/o segundo ciclo			Enseñanzas de tercer ciclo		
	Mujeres	Hombres	IF*	Mujeres	Hombres	IF*
Almería	972	521	186,6	135	131	103,1
Cádiz	1.498	975	153,6	141	145	97,2
Córdoba	1.681	1.348	124,7	123	146	84,2
Granada	4.693	2.971	158,0	177	236	75,0
Huelva	1.012	616	164,3	33	34	97,1
Jaén	1.267	1.011	125,3	113	81	139,5
Málaga	2.685	1.557	172,4	294	256	114,8
Pablo de Olavide	252	78	323,1	-	-	-
Sevilla	5.412	3.775	143,4	257	290	88,6
Andalucía	19.472	12.852	151,5	1.273	1.319	96,5

FUENTE: Consejería de Educación y Ciencia. Unidad Estadística

*Índice de Feminización.

3.3.4. Población ocupada según nivel educativo y situación profesional por sexo en Andalucía.
Año 2002 (porcentaje)



FUENTE: IEA. Explotación de la Encuesta de Población Activa del INE

3.3.5 Población ocupada según tipo de ocupación por nivel educativo y sexo en Andalucía. Año 2002
(porcentaje)

	Inferior a secundaria		Secundaria con FP		Superiores (incluye FP grado superior)		Total	
	Mujeres	Hombres	Mujeres	Hombres	Mujeres	Hombres	Mujeres	Hombres
Dirección de las empresas y de la Administración Pública	11,73	11,73	6,48	7,45	3,65	8,18	6,94	7,55
Técnicos y profesionales científicos e intelectuales	0,14	0,14	0,60	0,90	62,19	58,03	15,91	9,38
Técnicos y profesionales de apoyo	1,39	1,39	11,37	10,27	13,87	15,33	9,77	8,56
Empleados de tipo administrativo	2,91	2,91	17,27	7,25	12,36	6,72	12,84	5,54
Trabajadores de servicios de restauración, personales, protección y vendedores de comercio	20,22	20,22	32,63	13,89	5,72	3,92	23,13	11,13
Trabajadores cualificados en agricultura y pesca	5,25	5,25	0,94	3,37	0,11	0,31	1,69	4,84
Artesanos y trabajadores cualificados de las industrias manufactureras, construcción y minería, excepto operadores de instalaciones y maquinaria	2,33	2,33	4,02	26,42	0,12	2,11	2,67	23,88
Operadores de instalaciones y maquinaria; montadores	2,06	2,06	2,76	12,12	0,08	1,40	1,94	10,58
Trabajadores no cualificados	53,90	53,90	23,51	16,54	1,86	2,02	24,87	17,21
Fuerzas Armadas	0,06	0,06	0,41	1,79	0,04	1,97	0,24	1,32
Total	100,00	100,00	100,00	100,00	100,00	100,00	100,00	100,00

FUENTE: IEA. Explotación de la Encuesta de Población Activa del INE

4

Mercado de trabajo



El disponer o no de un trabajo retribuido es una de las circunstancias que más condicionan la vida de los ciudadanos. El estudio de los datos de población y actividad económica desagregados por sexo permite analizar diferencias cuyo conocimiento, tanto en el ámbito público como en la esfera privada, resulta fundamental.

Este capítulo se ha estructurado en torno a cuatro subcapítulos: "Activos", "Ocupados", "Población desempleada" y "Condiciones de trabajo". Los tres primeros recogen aspectos relacionados con la situación de hombres y mujeres en relación con el empleo y, entre otras variables, tienen en cuenta la edad y el nivel de estudios. El cuarto incluye datos en torno a las retribuciones salariales, tipos de contrato y accidentalidad laboral.

La Encuesta de Población Activa (EPA), realizada por el INE desde 1964, es la fuente de información básica en este capítulo. Se trata de una investigación por muestreo, continua y de periodicidad trimestral, dirigida a las viviendas

familiares principales para obtener información sobre la población en relación con el mercado de trabajo. En 2002 la EPA se ha modificado al aplicarse una serie de cambios metodológicos que afectan a algunas de las definiciones utilizadas por la encuesta y al proceso de cálculo de resultados. Dichos cambios son los siguientes:

- Se utilizan las nuevas proyecciones de población del Instituto Nacional de Estadística (INE).
- Se introduce una mejora técnica en el cálculo de totales mediante reponderación de los factores de elevación.
- Se considera una nueva definición de parado, establecida en el reglamento nº 1897/2000 de la Comisión Europea del 7 de septiembre de 2000.

La aplicación de estas modificaciones produce cambios en las series de población ocupada, parada e inactiva, hasta ahora realizadas con la anterior metodología. El INE en Internet (www.ine.es) ofrece información detallada sobre estos cambios y sus repercusiones.

4.1. Activos

En este apartado se presentan datos y clasificaciones según diversas variables acerca de las dos grandes categorías que pueden considerarse en la población de 16 y más años:

- *Activos*: personas de 16 o más años que durante la semana de referencia (la anterior a aquella en que se realiza la entrevista) suministran mano de obra para la producción

de bienes y servicios o están disponibles y en condiciones de incorporarse a dicha producción. Se subdividen en ocupados y parados.

- *Inactivos*: población de 16 o más años no incluida en la categoría anterior.

4.1.1. Población de 16 y más años según su relación con la actividad económica por sexo. Año 2002 (miles de personas) (media anual)

	Mujeres	Hombres	IF*
Andalucía			
Activos	1.179,9	1.930,5	61,12
Ocupados	843,3	1.655,9	50,92
Parados	336,6	274,6	122,59
Inactivos	1.874,9	964,9	194,30
Total	3.054,7	2.895,4	105,50
España			
Activos	7.305,9	11.034,6	66,21
Ocupados	6.111,0	10.146,6	60,23
Parados	1.195,0	887,9	134,58
Inactivos	10.163,6	5.460,9	186,11
Total	17.469,5	16.495,5	105,90

FUENTE: IEA. Explotación de la Encuesta de Población Activa del INE

*Índice de Feminización.

**4.1.2. Población inactiva según sexo y grupo de edad por tipo de inactividad en Andalucía.
Año 2002 (miles de personas) (media anual)**

	Estudiante	Jubilado o retirado, perceptor de pensión distinta de la jubilación, incapacitado permanente	Labores del hogar	Realizó sin remuneración trabajos sociales, otras	Total
Mujeres					
De 16 a 24 años	243,8	2,8	31,3	8,3	286,1
De 25 a 34 años	31,7	10,3	169,7	8,2	220,0
De 35 a 44 años	4,8	18,9	216,1	6,5	246,3
De 45 y más años	11,2	527,2	565,8	18,3	1.122,5
Total	291,5	559,2	983,0	41,2	1.874,9
Hombres					
De 16 a 24 años	219,1	5,5	0,9	14,0	239,5
De 25 a 34 años	33,7	12,5	1,3	16,1	63,5
De 35 a 44 años	1,1	26,1	1,5	11,9	40,6
De 45 y más años	0,5	579,2	5,5	36,1	621,3
Total	254,4	623,3	9,2	78,1	964,9

FUENTE: IEA. Explotación de la Encuesta de Población Activa del INE

**4.1.3. Población activa según sexo y grupo de edad por estado civil en Andalucía.
Año 2002 (miles de personas) (media anual)**

	Soltero	Casado	Viudo, separado o divorciado	Total
Mujeres				
De 16 a 24 años	186,7	15,4	0,8	202,9
De 25 a 34 años	201,2	197,5	12,2	411,0
De 35 a 54 años	59,9	381,6	54,1	495,6
De 55 y más años	6,4	47,3	16,7	70,4
Total	454,2	641,8	83,9	1.179,9
Hombres				
De 16 a 24 años	260,6	11,2	0,1	271,9
De 25 a 34 años	302,7	278,9	5,4	587,0
De 35 a 54 años	92,5	762,6	25,2	880,3
De 55 y más años	8,2	174,5	8,7	191,4
Total	664,0	1.227,2	39,3	1.930,5

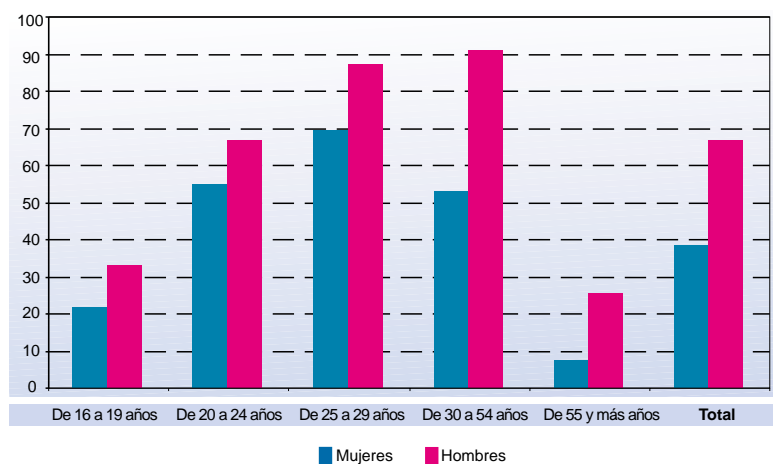
FUENTE: IEA. Explotación de la Encuesta de Población Activa del INE

4.1.4. Población activa según sexo y grupo de edad por nivel educativo en Andalucía. Año 2002
(miles de personas) (media anual)

	Analfabetos y sin estudios	Primarios	Secundarios o medios	Técnico- profesionales	Universitarios y otros	Total
Mujeres						
De 16 a 19 años	0,4	7,7	30,1	4,7	0,1	43,0
De 20 a 24 años	2,3	11,7	83,9	40,7	21,3	159,9
De 25 a 29 años	2,5	14,5	80,1	56,0	67,9	220,9
De 30 a 44 años	27,7	84,6	189,8	83,9	121,7	507,8
De 45 a 54 años	29,9	58,3	43,3	13,7	32,7	177,9
De 55 y más años	25,3	21,2	11,0	3,2	9,7	70,4
Total	88,1	198,1	438,2	202,1	253,4	1.179,9
Hombres						
De 16 a 19 años	2,8	19,7	42,1	3,8	0,1	68,7
De 20 a 24 años	4,1	26,9	124,0	37,9	10,3	203,2
De 25 a 29 años	7,4	36,3	126,9	58,1	58,0	286,8
De 30 a 44 años	45,5	169,1	346,8	131,4	133,2	826,0
De 45 a 54 años	54,1	129,4	103,4	20,5	47,1	354,5
De 55 y más años	59,0	69,9	30,8	4,4	27,3	191,4
Total	172,9	451,4	774,1	256,2	276,0	1.930,5

FUENTE: IEA. Explotación de la Encuesta de Población Activa del INE

4.1.5. Tasas de actividad según sexo y grupo de edad en Andalucía. Año 2002



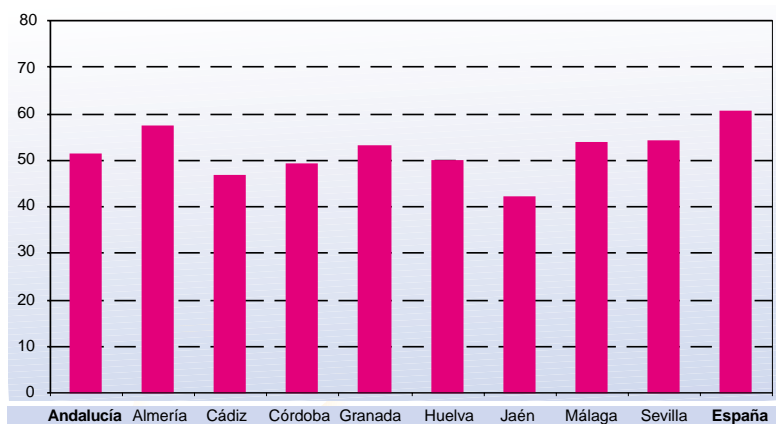
FUENTE: IEA. Explotación de la Encuesta de Población Activa del INE

4.2. Ocupados

Para la EPA se consideran "ocupados" las personas de 16 o más años que durante la semana de referencia han estado trabajando durante al menos una hora, a cambio de una retribución (salario, jornal, beneficio empresarial, etcétera) en dinero o especie. También son ocupados quienes teniendo trabajo han estado temporalmente ausentes del mismo por enfermedad, vacaciones, etcétera.

Las siguientes tablas y gráficos presentan la población ocupada atendiendo a diversas características demográficas, sociales o económicas: sexo, edad, nivel educativo, rama de actividad, situación profesional, ocupación y compaginación del trabajo dentro y fuera del hogar.

4.2.1. Índice de feminización de la población ocupada por provincia. Año 2002



FUENTE: IEA. Explotación de la Encuesta de Población Activa del INE

4.2.2. Tasas de empleo según sexo y grupo de edad en Andalucía. Año 2002 (porcentaje)

	Tasa de empleo
Mujeres	
De 16 a 19 años	11,12
De 20 a 24 años	33,93
De 25 a 29 años	48,53
De 30 a 54 años	39,64
De 55 y más años	5,74
Total	27,60
Hombres	
De 16 a 19 años	23,07
De 20 a 24 años	51,47
De 25 a 29 años	71,38
De 30 a 54 años	80,56
De 55 y más años	22,49
Total	57,19

FUENTE: IEA. Explotación de la Encuesta de Población Activa del INE

4.2.3. Población ocupada según sexo y grupo de edad por nivel educativo en Andalucía. Año 2002 (miles de personas) (media anual)

	Analfabetos y sin estudios	Primarios	Secundarios o medios	Técnico- profesionales	Universitarios y otros	Total
Mujeres						
De 16 a 19 años	0,1	4,4	15,7	1,8	-	22,0
De 20 a 24 años	1,0	6,6	53,1	27,1	11,0	98,7
De 25 a 29 años	1,3	8,3	53,5	41,7	49,8	154,6
De 30 a 44 años	17,9	54,6	133,6	61,4	107,1	374,7
De 45 a 54 años	18,2	42,7	36,1	10,3	31,4	138,7
De 55 y más años	15,9	17,1	9,1	3,0	9,5	54,6
Total	54,6	133,5	301,1	145,3	208,8	843,3
Hombres						
De 16 a 19 años	2,0	13,9	29,1	2,7	0,1	47,8
De 20 a 24 años	2,1	19,8	99,4	29,2	6,0	156,5
De 25 a 29 años	6,3	28,0	104,0	50,9	45,8	234,9
De 30 a 44 años	37,1	143,0	307,4	117,5	125,7	730,7
De 45 a 54 años	45,5	111,1	94,7	18,7	46,0	316,0
De 55 y más años	47,4	63,4	28,2	4,1	26,8	169,9
Total	140,4	379,2	662,8	223,1	250,3	1.655,9
IF*						
De 16 a 19 años	7,08	31,52	53,93	67,43	-	46,11
De 20 a 24 años	45,91	33,08	53,37	92,77	184,35	63,03
De 25 a 29 años	21,51	29,56	51,46	81,79	108,72	65,79
De 30 a 44 años	48,32	38,16	43,47	52,30	85,21	51,28
De 45 a 54 años	40,08	38,42	38,09	55,12	68,27	43,89
De 55 y más años	33,59	26,93	32,22	72,94	35,61	32,14
Total	38,86	35,21	45,42	65,12	83,41	50,92

FUENTE: IEA. Explotación de la Encuesta de Población Activa del INE

*Índice de Feminización.

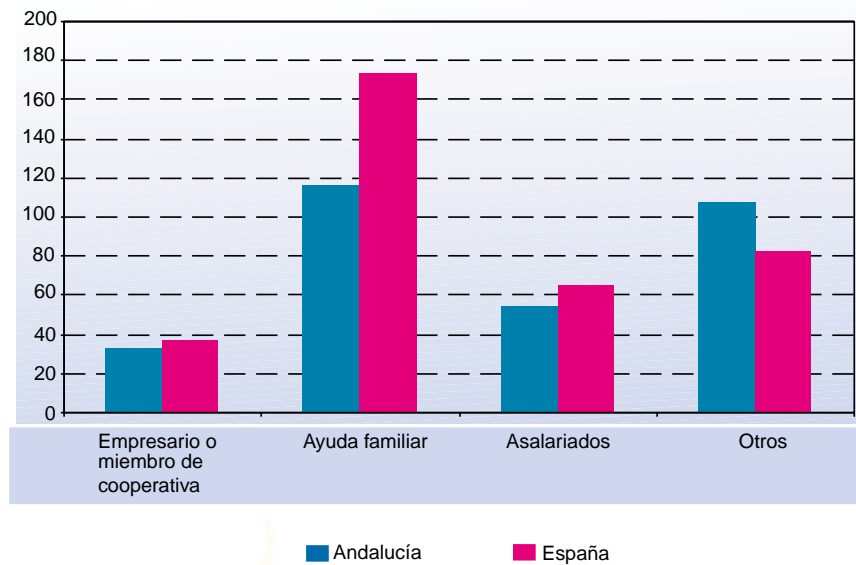
4.2.4. Población ocupada según rama de actividad por sexo en Andalucía. Año 2002 (miles de personas) (media anual)

	Mujeres	Hombres	IF*
Agricultura, ganadería, caza, selvicultura y pesca	67,7	193,5	34,98
Industrias de alimentación, bebidas y tabaco; textil y confección; cuero y calzado; madera y corcho; papel, edición y artes gráficas	38,2	70,2	54,50
Industrias extractivas; refino de petróleo; industria química; transformación de caucho, metalurgia. Energía y agua	9,7	98,2	9,91
Construcción de maquinaria, material eléctrico, material de transporte e industrias manufactureras diversas	10,7	65,5	16,28
Construcción	10,7	328,6	3,24
Comercio y hostelería	243,4	342,2	71,13
Transporte, almacenamiento y comunicaciones	15,8	109,1	14,49
Intermediación financiera, actividades inmobiliarias y servicios empresariales	87,3	121,5	71,82
Administración pública, educación, actividades sanitarias y veterinarias; servicios sociales	256,6	260,0	98,69
Otros servicios; hogares que emplean personal doméstico y organismos extraterritoriales	103,2	67,0	154,05
Total	843,3	1.655,9	50,92

FUENTE: IEA. Explotación de la Encuesta de Población Activa del INE

*Índice de Feminización.

4.2.5. Índice de feminización de la población ocupada por situación profesional. Año 2002
(media anual)



FUENTE: IEA. El Mercado de Trabajo en Andalucía. Datos estructurales 2002

4.2.6. Población ocupada según profesión por sexo en Andalucía. Año 2002
(miles de personas) (media anual)

	Mujeres	Hombres	IF*
Dirección de las empresas y de la Administración Pública	58,5	125,0	46,83
Técnicos y profesionales científicos e intelectuales	134,2	155,3	86,39
Técnicos y profesionales de apoyo	82,4	141,8	58,11
Empleados de tipo administrativo	108,3	91,8	117,98
Trabajadores de servicios de restauración, personales, protección y vendedores de comercio	195,0	184,2	105,86
Trabajadores cualificados en agricultura y pesca	14,3	80,2	17,79
Artesanos y trabajadores cualificados de industrias manufactureras, construcción y minería, excepto operadores	22,5	395,5	5,68
Operadores de instalaciones y maquinaria; montadores	16,3	175,2	9,32
Trabajadores no cualificados	209,7	285,0	73,60
Fuerzas Armadas	2,0	21,9	9,18
Total	843,3	1.655,9	50,92

FUENTE: IEA. Explotación de la Encuesta de Población Activa del INE

*Índice de Feminización.

4.2.7. Población ocupada que comparte labores del hogar por sexo en Andalucía. Año 2002
(miles de personas) (media anual)

	Comparten labores del hogar		Total de ocupados		Porcentaje	
	Mujeres	Hombres	Mujeres	Hombres	Mujeres	Hombres
Andalucía	495,0	59,9	843,3	1.655,9	58,70	3,62

FUENTE: IEA. Explotación de la Encuesta de Población Activa del INE

4.3. Población desempleada

Parados para la EPA son las personas de 16 o más años que durante la semana de referencia han estado sin trabajo, disponibles para trabajar y *buscando activamente empleo*. Son parados también quienes ya han encontrado un trabajo y están a la espera de incorporarse a él, siempre que verifiquen las dos primeras condiciones.

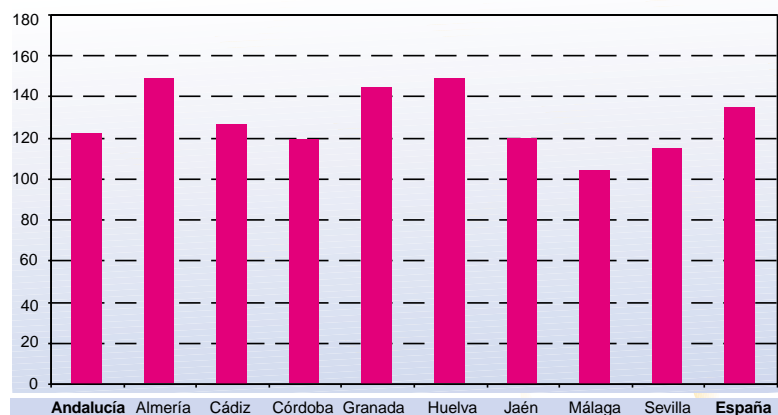
Aunque la definición formal de parado no cambia, pues se sigue usando la definición de la Organización Internacional del Trabajo (OIT), el nuevo reglamento define instrucciones precisas de cómo se debe interpretar las condiciones que definen la búsqueda activa de empleo por parte de un desempleado.

4.3.1. Tasas de paro según sexo y grupo de edad en Andalucía. Año 2002 (porcentaje)

	Tasa de paro
Mujeres	
De 16 a 19 años	48,73
De 20 a 24 años	38,29
De 25 a 29 años	30,04
De 30 a 54 años	25,13
De 55 y más años	22,38
Total	28,53
Hombres	
De 16 a 19 años	30,36
De 20 a 24 años	22,97
De 25 a 29 años	18,07
De 30 a 54 años	11,34
De 55 y más años	11,20
Total	14,22

FUENTE: IEA. Explotación de la Encuesta de Población Activa del INE

4.3.2. Índice de feminización de la población parada por provincia. Año 2002



FUENTE: IEA. Explotación de la Encuesta de Población Activa del INE

4.3.3. Población parada según sexo y grupo de edad por nivel educativo en Andalucía. Año 2002
(miles de personas) (media anual)

	Analfabetos y sin estudios	Primarios	Secundarios o medios	Técnico- profesionales	Universitarios y otros	Total
Mujeres						
De 16 a 19 años	0,3	3,4	14,4	2,8	0,1	21,0
De 20 a 24 años	1,3	5,2	30,8	13,6	10,3	61,2
De 25 a 29 años	1,2	6,2	26,5	14,3	18,1	66,4
De 30 a 44 años	9,8	30,0	56,2	22,4	14,6	133,1
De 45 a 54 años	11,6	15,7	7,3	3,4	1,3	39,2
De 55 y más años	9,4	4,1	1,9	0,2	0,2	15,8
Total	33,6	64,6	137,1	56,7	44,6	336,6
Hombres						
De 16 a 19 años	0,8	5,9	13,0	1,1	-	20,8
De 20 a 24 años	1,9	7,1	24,5	8,8	4,3	46,7
De 25 a 29 años	1,1	8,4	22,9	7,1	12,3	51,8
De 30 a 44 años	8,4	26,1	39,4	13,9	7,5	95,3
De 45 a 54 años	8,6	18,3	8,7	1,8	1,1	38,6
De 55 y más años	11,6	6,5	2,6	0,3	0,5	21,4
Total	32,5	72,2	111,2	33,0	25,7	274,6

FUENTE: IEA. Explotación de la Encuesta de Población Activa del INE

4.3.4. Población parada según tiempo de búsqueda de empleo por sexo en Andalucía. Año 2002
(miles de personas) (media anual)

	Mujeres	Hombres	Total
Menos de 6 meses	114,4	116,5	230,9
De 6 meses a 1 año	66,9	49,7	116,6
Más de 1 año	136,4	86,4	222,8
Ya lo ha encontrado	19,0	21,9	40,9
Total	336,6	274,6	611,2

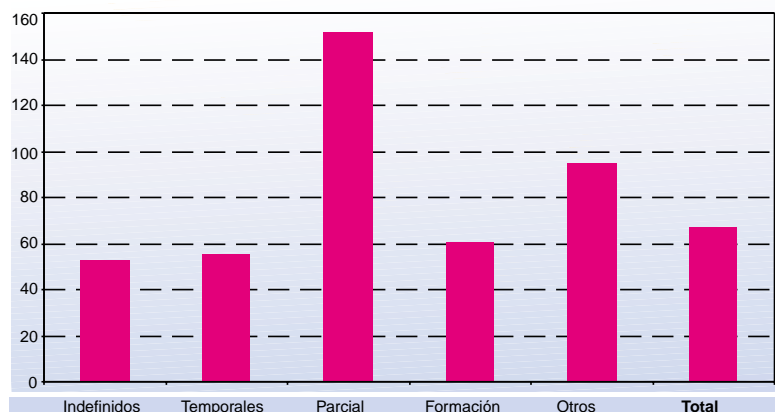
FUENTE: IEA. Explotación de la Encuesta de Población Activa del INE

4.4. Condiciones de trabajo

La Estadística de Contratos Registrados del INEM tiene periodicidad mensual y ofrece información sobre las características de la contratación como medio para analizar el uso y comportamiento de los diversos tipos de contratos existentes con respecto a distintos colectivos y a sus particularidades, tales como sexo, edad, etc. Constituye un indicador mensual de la evolución del empleo, aunque no estrictamente de su nivel, debido a la rotación en el empleo temporal.

Sus resultados proceden de la explotación de la base de datos corporativa del INEM y del Instituto Social de la Marina. El eje básico de esta estadística gira en torno a los tipos de contratos que se formalizan durante el periodo de referencia (el mes) y la tipología de los mismos abarca un amplio abanico, cuyas características aparecen reguladas en la normativa vigente.

4.4.1. Índice de feminización de los contratos de trabajo registrados según modalidad de los mismos en Andalucía. Año 2001



FUENTE: INEM. Estadística de Contratos Registrados

4.4.2. Población asalariada según sexo y tipo de jornada por modalidad de contrato en Andalucía. Año 2002 (miles de personas) (media anual)

	Indefinido	Temporal	Total
Mujeres			
Completa	324,9	252,5	577,4
Parcial	45,8	89,1	134,9
Total	370,6	341,7	712,3
Hombres			
Completa	737,0	548,9	1.285,9
Parcial	8,3	30,7	39,0
Total	745,3	579,6	1.324,9
IF*			
Completa	44,08	46,00	44,90
Parcial	550,90	290,47	345,94
Total	49,73	58,95	53,76

FUENTE: IEA. Explotación de la Encuesta de Población Activa del INE

*Índice de Feminización.

La Encuesta de Coyuntura Laboral, realizada por el Ministerio de Trabajo y Asuntos Sociales, es una investigación por muestreo de periodicidad trimestral dirigida a empresas. Entre sus fines se encuentran proporcionar información

sobre los efectivos laborales y su composición, la movilidad laboral y sus causas, la jornada laboral efectiva, las ausencias al trabajo y sus motivaciones, etc.

4.4.3. Efectivos laborales con remuneración igual al salario mínimo interprofesional por sexo. Año 2001 (miles de personas) (datos trimestrales)

	Andalucía			España		
	Mujeres	Hombres	IF*	Mujeres	Hombres	IF*
Primer trimestre	8,1	12,6	64,29	70,1	57,7	121,49
Segundo trimestre	1,5	1,6	93,75	37,9	23,3	162,66
Tercer trimestre	3,4	5,3	64,15	45,3	34,7	130,55
Cuarto trimestre	3,6	8,6	41,86	46,1	48,6	94,86

FUENTE: Ministerio de Trabajo y Asuntos Sociales. Encuesta de Coyuntura Laboral

*Índice de Feminización.

La *Estadística de accidentes de trabajo y enfermedades profesionales* es una publicación realizada por el Ministerio de Trabajo y Asuntos Sociales que tiene por objeto proporcionar información sobre la siniestralidad laboral. Los datos se obtienen de la información contenida en los

siguientes documentos: Parte de accidente de trabajo y enfermedades profesionales, Relación de altas o fallecimientos de accidentados y Relación de accidentes de trabajo ocurridos sin baja médica.

4.4.4. Accidentes en jornada de trabajo con baja según sexo y grupo de edad del trabajador accidentado por gravedad en Andalucía. Año 2000

	Leves	Graves	Mortales	Total
Mujeres				
De 16 a 19 años	1.512	13	-	1.525
De 20 a 24 años	4.133	33	2	4.168
De 25 a 54 años	14.462	235	1	14.698
De 55 y más años	1.162	39	-	1.201
Total	21.269	320	3	21.592
Hombres				
De 16 a 19 años	8.016	96	5	8.117
De 20 a 24 años	20.974	269	10	21.253
De 25 a 54 años	80.214	1.745	95	82.054
De 55 y más años	5.943	230	25	6.198
Total	115.147	2.340	135	117.622
IF*				
De 16 a 19 años	18,86	13,54	-	18,79
De 20 a 24 años	19,71	12,27	20,00	19,61
De 25 a 54 años	18,03	13,47	1,05	17,91
De 55 y más años	19,55	16,96	-	19,38
Total	18,47	13,68	2,22	18,36

FUENTE: IEA- Ministerio de Trabajo y Asuntos Sociales

*Índice de Feminización.

5

Salud y sanidad



La permanente mejora de la eficacia de un sistema de salud constituye uno de los factores fundamentales para el mantenimiento de un nivel digno de bienestar y calidad de vida en cualquier sociedad desarrollada. Para orientar esta mejora se hace indispensable disponer de fuentes de conocimiento acerca del estado de salud de la población y la sanidad que, además, aporten información desagregada por sexos.

Este capítulo se presenta estructurado en tres subcapítulos: "Recursos humanos", "Patrones de morbilidad" y "Patrones de mortalidad". La desagregación de los datos permite advertir las diferencias existentes en la participación de hombres y mujeres en el sistema sanitario, así como observar perfiles específicos en sus patrones de morbi-mortalidad.

5.1. Recursos humanos

Este subcapítulo proporciona información sobre los profesionales sanitarios colegiados y la distribución de los donantes, tanto de sangre como de órganos.

fuelle para la obtención de los datos es el *Anuario Estadístico de España*, obra de información estadística general que elabora el INE.

En lo que se refiere a la información que se suministra sobre profesionales sanitarios colegiados, la principal

5.1.1. Profesionales sanitarios colegiados según tipo y sexo por provincia. Año 2000

	Andalucía	Almería	Cádiz	Córdoba	Granada	Huelva	Jaén	Málaga	Sevilla	España
Médicos										
Mujeres	9.614	587	1.317	1.009	1.319	541	596	1.633	2.612	67.713
Hombres	19.243	1.078	2.840	1.957	2.471	1.089	1.294	3.520	4.994	111.320
IF*	49,96	54,45	46,37	51,56	53,38	49,68	46,06	46,39	52,30	60,83
Odontólogos y Estomatólogos										
Mujeres	1.018	59	97	86	183	35	54	213	291	6.492
Hombres	1.884	94	249	180	258	77	117	459	450	11.046
IF*	54,03	62,77	38,96	47,78	70,93	45,45	46,15	46,41	64,67	58,77
Farmacéuticos										
Mujeres	4.760	371	597	452	730	274	391	714	1.231	33.909
Hombres	3.375	230	463	326	482	253	306	518	797	16.850
IF*	141,04	161,30	128,94	138,65	151,45	108,30	127,78	137,84	154,45	201,24
Veterinarios										
Mujeres	776	66	107	118	63	48	74	154	146	6.317
Hombres	2.395	151	336	487	252	159	243	341	426	15.417
IF*	32,40	43,71	31,85	24,23	25,00	30,19	30,45	45,16	34,27	40,97
Diplomados en Enfermería										
Mujeres	21.800	1.210	3.565	2.590	2.750	1.303	1.735	3.459	5.188	164.578
Hombres	10.378	820	1.682	816	1.031	495	927	1.386	3.221	39.907
IF*	210,06	147,56	211,95	317,40	266,73	263,23	187,16	249,57	161,07	412,40
Matronas										
Mujeres	1.022	53	333	51	115	33	42	180	215	6.113
Hombres	194	6	48	6	15	8	17	40	54	326
IF*	526,80	883,33	693,75	850,00	766,67	412,50	247,06	450,00	398,15	1.875,15
Fisioterapeutas										
Mujeres	40	-	11	4	-	-	-	-	25	917
Hombres	93	-	13	9	-	2	-	-	69	804
IF*	43,01	np	84,62	44,44	np	-	np	np	36,23	114,05
ATS Analistas										
Mujeres	131	-	-	22	-	-	-	-	109	1.524
Hombres	152	-	1	4	-	-	-	-	147	667
IF*	86,18	np	-	550	np	np	np	np	74,15	228,49
ATS Radiólogos										
Mujeres	707	278	49	119	190	-	-	-	71	1.894
Hombres	380	88	47	80	20	-	-	-	145	995
IF*	186,05	np	104,26	148,75	np	np	np	np	48,97	190,35

FUENTE: INE. Anuario Estadístico de España

*Índice de Feminización.

Con respecto a los donantes de órganos y de sangre, las fuentes específicas que proporcionan estos datos estadísticos proceden fundamentalmente del Servicio Andaluz de

Salud (SAS) y se enmarcan dentro de las fuentes generales sobre la utilización y distribución de los recursos en el área de la salud.

5.1.2. Donantes de órganos por grupo de edad, sexo y provincia. Años 2000-2001

	Menores de 15 años			De 15 a 64 años			De 65 y más años			Total		
	Mujeres	Hombres	IF*	Mujeres	Hombres	IF*	Mujeres	Hombres	IF*	Mujeres	Hombres	IF*
Año 2000												
Almería	2	1	200,00	1	6	16,67	1	1	100,00	4	8	50,00
Cádiz	-	1	-	2	23	8,70	4	4	100,00	6	28	21,43
Córdoba	1	4	25,00	7	8	87,50	2	2	100,00	10	14	71,43
Granada	3	3	100,00	7	19	36,84	-	2	-	10	24	41,67
Huelva	-	-	np	2	3	66,67	4	-	np	6	3	200,00
Jaén	1	3	33,33	1	3	33,33	1	-	np	3	6	50,00
Málaga	3	3	100,00	11	15	73,33	1	6	16,67	15	24	62,50
Sevilla	1	2	50,00	9	17	52,94	7	3	233,33	17	22	77,27
Andalucía	11	17	64,71	40	94	42,55	20	18	111,11	71	129	55,04
Año 2001												
Almería	-	2	-	3	9	33,33	5	7	71,43	8	18	44,44
Cádiz	-	1	-	11	20	55,00	4	2	200,00	15	23	65,22
Córdoba	-	3	-	3	14	21,43	5	3	166,67	8	19	42,11
Granada	-	-	np	12	18	66,67	6	4	150,00	18	22	81,82
Huelva	-	-	np	4	4	100,00	1	1	100,00	5	5	100,00
Jaén	-	-	np	3	2	150,00	1	2	50,00	4	4	100,00
Málaga	-	3	-	14	22	63,64	6	1	600,00	20	26	76,92
Sevilla	1	-	np	8	29	27,59	6	4	150,00	15	33	45,45
Andalucía	1	9	11,11	58	118	49,15	34	24	141,67	93	150	62,00

FUENTE: Servicio Andaluz de Salud. Dirección General de Asistencia Sanitaria

*Índice de Feminización.

5.1.3. Donantes de sangre según grupo de edad y sexo por provincia. Año 2001

	Almería	Cádiz	Córdoba	Granada	Huelva	Jaén	Málaga	Sevilla	Andalucía
Donantes activos^a	16.094	15.217	31.138	46.938	14.031	17.183	47.496	36.282	224.379
Total donantes	10.087	31.829	31.138	26.303	14.031	13.548	31.831	35.767	194.534
Grupos de edad									
De 18 a 30 años	3.326	14.136	15.219	13.042	5.139	5.986	13.382	15.604	85.834
De 31 a 40 años	2.575	8.346	8.270	6.049	4.170	3.739	7.634	9.724	50.507
De 41 a 50 años	2.171	5.846	4.987	4.183	2.615	2.392	5.693	6.306	34.193
De 51 a 60 años	1.536	2.872	2.154	2.294	1.468	1.140	3.951	3.379	18.794
Mayores de 60 años	479	629	508	735	639	291	1.171	754	5.206
Sexo									
Mujeres	4.656	12.326	13.673	13.659	6.933	6.246	14.025	14.083	85.601
Hombres	5.431	19.503	17.465	12.644	7.098	7.302	17.806	21.684	108.933
IF ^b	85,73	63,20	78,29	108,03	97,68	85,54	78,77	64,95	78,58
Donantes nuevos	2.388	6.054	3.972	6.441	1.331	3.500	7.607	7.171	3.864

FUENTE: Servicio Andaluz de Salud. Dirección General de Asistencia Sanitaria

^aDonante activo es aquella persona que ha efectuado alguna donación en los últimos tres años, no necesariamente en el año de la encuesta.

^bÍndice de Feminización.

5.2. Patrones de morbilidad

En lo referente a los patrones de morbilidad, se ofrece información sobre enfermedades de declaración obligatoria, SIDA, consumo de drogas, programas de atención a la mujer e interrupción voluntaria del embarazo.

de Salud: Estadísticas de enfermedades de declaración obligatoria en Andalucía, Estadísticas de tuberculosis de Andalucía y Estadísticas de SIDA en Andalucía.

Los datos que se presentan se obtienen a partir de las siguientes actividades estadísticas que elabora la Consejería

5.2.1. Casos registrados según tipo de enfermedad de declaración obligatoria y sexo por provincia. Año 2001

	Almería	Cádiz	Córdoba	Granada	Huelva	Jaén	Málaga	Sevilla	Andalucía
Botulismo									
Mujeres	-	-	-	-	-	-	-	-	-
Hombres	-	-	-	-	-	-	-	1	1
IF*	np	np	np	np	np	np	np	-	-
Brucelosis									
Mujeres	10	10	4	14	2	3	38	19	100
Hombres	39	27	22	58	9	9	88	88	340
IF*	25,64	37,04	18,18	24,14	22,22	33,33	43,18	21,59	29,41
Disentería									
Mujeres	2	-	-	-	-	-	-	-	2
Hombres	3	-	-	1	-	-	2	2	8
IF*	66,67	np	np	-	np	np	-	-	25,00
Enfermedad de Lyme									
Mujeres	-	-	-	-	-	-	1	-	1
Hombres	-	-	-	-	-	-	-	-	-
IF*	np	np	np	np	np	np	np	-	np
Enfermedad Invasiva por Haemophilus Influenzae B									
Mujeres	1	1	1	1	-	-	-	-	4
Hombres	-	-	-	1	-	-	-	-	1
IF*	np	np	np	100,00	np	np	np	np	400,00
Enfermedad meningocócica									
Mujeres	3	12	3	10	3	6	14	16	67
Hombres	2	18	2	12	3	8	16	20	81
IF*	150,00	66,67	150,00	83,33	100,00	75,00	87,50	80,00	82,72
Fiebre exantemática mediterránea									
Mujeres	1	2	4	7	-	2	11	-	27
Hombres	7	-	1	12	1	4	20	1	46
IF*	14,29	np	400,00	58,33	-	50,00	55,00	-	58,70
Fiebre recurrente									
Mujeres	-	2	-	-	-	-	1	-	3
Hombres	-	-	-	-	-	-	1	-	1
IF*	np	np	np	np	np	np	100,00	np	300,00
Fiebre tifoidea y paratifoidea									
Mujeres	-	1	2	2	1	1	3	4	14
Hombres	-	4	6	2	-	4	4	5	25
IF*	np	25,00	33,33	100,00	np	25,00	75,00	80,00	56,00
Hepatitis A									
Mujeres	2	15	7	16	1	2	10	9	63
Hombres	2	21	5	20	2	3	17	9	80
IF*	100,00	71,43	140,00	80,00	50,00	66,67	58,82	100,00	78,75
Hepatitis B									
Mujeres	9	7	1	8	1	7	14	1	48
Hombres	11	7	4	20	4	6	28	4	84
IF*	81,82	100,00	25,00	40,00	25,00	116,67	50,00	25,00	57,14
Hepatitis C									
Mujeres	10	14	1	16	5	-	24	7	77
Hombres	17	17	1	37	2	11	54	18	158
IF*	58,82	82,35	100,00	43,24	250,00	-	44,44	38,89	48,73
Hepatitis (Otras)									
Mujeres	1	2	-	-	-	1	2	1	7
Hombres	1	1	-	-	-	1	7	2	12
IF*	100,00	200,00	np	np	np	100	28,57	50,00	58,33

Continúa ►

Continuación

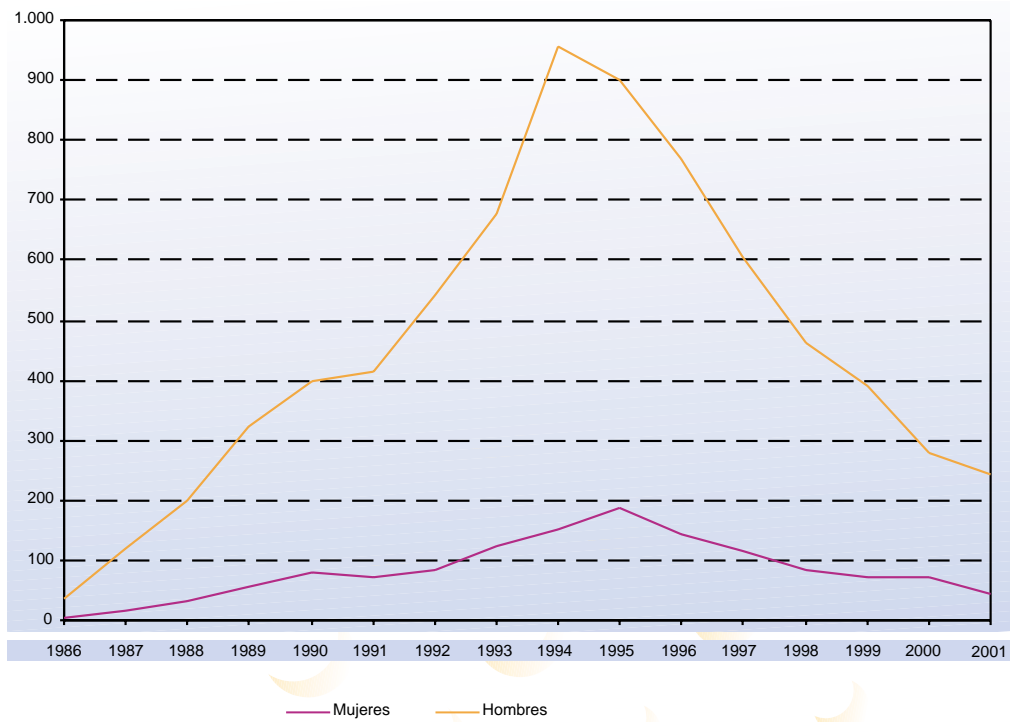
5.2.1. Casos registrados según tipo de enfermedad de declaración obligatoria y sexo por provincia. Año 2001

	Almería	Cádiz	Córdoba	Granada	Huelva	Jaén	Málaga	Sevilla	Andalucía
Herpes genital									
Mujeres	-	1	-	-	-	-	8	13	22
Hombres	-	9	-	1	3	-	4	10	27
IF*	np	11,11	np	-	-	np	200,00	130,00	81,48
Infección gonocócica									
Mujeres	-	3	-	1	-	-	1	2	7
Hombres	11	13	-	1	3	-	17	16	61
IF*	-	23,08	np	100,00	-	np	5,88	12,50	11,48
Legionelosis									
Mujeres	-	2	-	-	7	2	3	6	20
Hombres	7	5	5	4	6	8	9	27	71
IF*	-	40,00	-	-	116,67	25,00	33,33	22,22	28,17
Leishmaniasis									
Mujeres	1	-	-	4	-	2	-	2	10
Hombres	-	2	-	5	-	13	4	3	27
IF*	np	-	np	80,00	np	15,38	-	66,67	37,04
Listeriosis									
Mujeres	-	-	-	3	-	1	2	3	9
Hombres	2	3	-	1	-	1	2	4	13
IF*	-	-	np	300,00	np	100,00	100,00	75,00	69,23
Meningitis aséptica									
Mujeres	33	25	9	17	4	11	56	14	169
Hombres	46	53	15	29	5	9	115	37	310
IF*	71,74	47,17	60,00	58,62	80,00	122,22	48,70	37,84	54,52
Meningitis tuberculosa									
Mujeres	-	1	-	1	1	-	-	-	3
Hombres	-	1	-	1	-	-	-	1	3
IF*	np	100,00	np	100,00	np	np	np	-	100,00
Paludismo importado									
Mujeres	-	-	1	5	2	-	1	1	10
Hombres	5	1	-	2	2	-	7	1	19
IF*	-	-	np	250,00	100,00	np	14,29	100,00	52,63
Parálisis flácida									
Mujeres	-	1	1	1	-	-	1	1	5
Hombres	-	-	1	1	2	-	1	2	7
IF*	np	np	100,00	100,00	-	np	100,00	50,00	71,43
Parotiditis									
Mujeres	397	551	85	50	7	99	185	241	1.616
Hombres	464	634	91	92	14	104,00	251	316	1.971
IF*	85,56	86,91	93,41	54,35	50,00	95,19	73,71	76,27	81,99
Rubeola									
Mujeres	2	1	-	-	-	-	1	3	7
Hombres	1	4	-	-	-	1	5	-	11
IF*	200,00	25,00	np	np	np	-	20,00	np	63,64
Sarampión									
Mujeres	-	1	1	-	-	1	1	-	4
Hombres	-	-	-	-	-	2	3	4	9
IF*	np	np	np	np	np	50,00	33,33	-	44,44
Sífilis									
Mujeres	10	5	1	6	-	-	13	20	55
Hombres	16	7	2	10	-	2	11	31	79
IF*	62,50	71,43	50,00	60,00	np	-	118,18	64,52	69,62
Sífilis congénita									
Mujeres	1	-	1	-	-	-	-	-	2
Hombres	-	-	-	-	-	-	1	-	1
IF*	np	np	np	np	np	np	-	np	200,00
Tétanos									
Mujeres	-	-	1	1	-	-	-	1	3
Hombres	-	-	-	1	-	-	1	-	2
IF*	np	np	np	100,00	np	np	-	np	150,00
Tosferina									
Mujeres	2	18	-	3	5	3	5	9	45
Hombres	1	16	1	4	-	-	2	10	34
IF*	200,00	112,50	-	75,00	np	np	250,00	90,00	132,35
Tuberculosis									
Mujeres	36	71	11	51	25	19	72	81	366
Hombres	92	154	20	99	53	65	181	198	863
IF*	39,13	46,10	55,00	51,52	47,17	29,23	39,78	40,91	42,41

FUENTE: Consejería de Salud. Dirección General de Salud Pública y Participación. Registro de EDO

*Índice de Feminización.

5.2.2. Evolución del número de casos diagnosticados de SIDA según sexo por año de diagnóstico en Andalucía. Años 1986-2001 *



FUENTE: Consejería de Salud. Dirección General de Salud Pública y Participación. Registro Andaluz de SIDA

*Hay 5 mujeres y 25 hombres para los que no se conoce el año de diagnóstico.

El Comisionado para las Drogodependencias, dependiente de la Consejería de Asuntos Sociales, proporciona información relativa a las drogas de mayor consumo en Andalu-

lucía a partir de los casos admitidos a tratamiento en la red de centros de atención al drogodependiente.

5.2.3. Casos admitidos a tratamiento según droga de consumo principal por sexo en Andalucía. Año 2000 (porcentaje)

	Mujeres	Hombres	IF ^a
Heroína	10,5	89,5	11,73
Heroína y cocaína	11,0	89,0	12,36
Otros opiáceos	15,3	84,7	18,06
Cocaína	8,7	91,3	9,53
Anfetaminas	27,8	72,2	38,50
MDMA ^b y derivados	36,4	63,6	57,23
Hipnóticos y sedantes	31,6	68,4	46,20
Cannabis	6,4	93,6	6,84
Alucinógenos	-	100,0	-
Sustancias volátiles	-	100,0	-
Otras sustancias	7,8	92,2	8,46

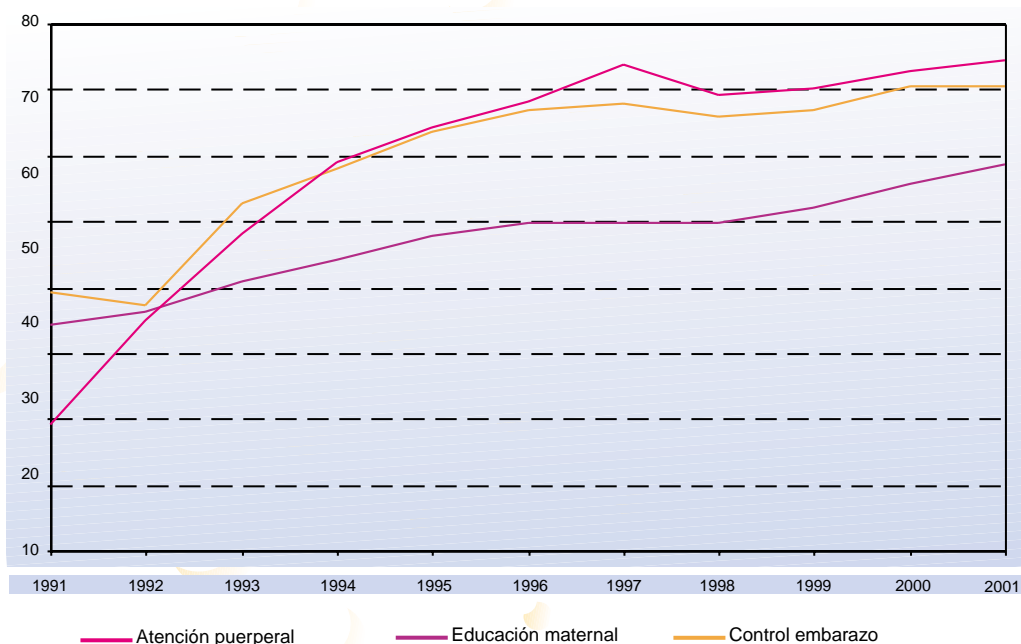
FUENTE: Consejería de Asuntos Sociales

^aÍndice de Feminización.
^bMDMA: éxtasis.

La Estadística de actividad asistencial de los distritos de atención primaria en Andalucía, elaborada por el SAS, proporciona información sobre los distintos tipos de actividad asistencial y promoción de la salud llevada a cabo en los distritos de atención primaria de salud de Andalucía, y de ella se derivan los datos estadísticos referentes a los programas de atención a la mujer (cobertura

de embarazo, parto y puerperio). Asimismo, a través de la Estadística de interrupción voluntaria del embarazo en Andalucía, la Consejería de Salud proporciona información que permite elaborar el perfil sociodemográfico de las mujeres que realizan interrupciones voluntarias del embarazo.

5.2.4. Evolución de la cobertura de embarazo, parto y puerperio en Andalucía. Años 1991-2001 (porcentaje)



FUENTE: Servicio Andaluz de Salud. Sistema de Información para la Gestión de Atención Primaria (SIGAP)

5.2.5. Evolución de las interrupciones voluntarias del embarazo por nivel de instrucción y provincia de residencia. Años 1997 y 2000

	Analfabetas	Sin estudios	5º EGB	8º EGB	BUP	Escuela universitaria	Facultad	No clasificado	Desconocido
Año 1997									
Almería	8	80	199	252	219	84	36	9	10
Cádiz	19	85	174	429	243	120	17	84	11
Córdoba	1	28	138	143	69	47	19	1	4
Granada	20	103	437	273	416	178	115	24	12
Huelva	6	4	32	116	68	38	2	19	11
Jaén	2	28	144	107	110	37	19	3	5
Málaga	17	109	330	687	506	219	43	39	27
Sevilla	1	188	156	320	188	99	56	4	8
Andalucía	74	625	1.610	2.327	1.819	822	307	183	88
Año 2000									
Almería	5	78	228	288	269	122	69	2	10
Cádiz	2	140	345	345	224	84	15	1	3
Córdoba	-	155	168	174	171	55	58	3	4
Granada	4	45	373	324	285	228	164	2	6
Huelva	2	50	56	188	104	37	23	107	6
Jaén	2	53	173	158	126	57	32	1	5
Málaga	7	118	726	916	690	271	131	1	32
Sevilla	1	408	122	869	343	163	106	12	7
Andalucía	23	1.047	2.191	3.262	2.212	1.017	598	129	73

FUENTE: Consejería de Salud. Interrupción Voluntaria del Embarazo (IVE)

5.3. Patrones de mortalidad

Este subcapítulo proporciona información sobre causas de muerte, accidentes de circulación y suicidios.

de Mortalidad, elaboran conjuntamente el Instituto de Estadística de Andalucía y la Consejería de Salud.

La información sobre la mortalidad y las causas de muerte la proporcionan las estadísticas que, a partir del Registro

5.3.1. Defunciones según sexo y causa de muerte por provincia de residencia. Año 2000*

	Almería	Cádiz	Córdoba	Granada	Huelva	Jaén	Málaga	Sevilla	Andalucía
Mujeres									
Causa de muerte									
01	28	100	60	53	28	37	92	85	483
02	322	791	590	644	355	460	923	1.310	5.395
03	11	13	19	10	6	11	20	15	105
04	83	177	163	170	98	117	196	268	1.272
05	53	107	100	73	39	66	143	137	718
06	60	121	85	156	62	77	129	168	858
07	-	-	-	-	-	-	-	-	-
08	-	-	-	-	-	-	2	-	2
09	707	1.637	1.409	1.413	948	1.204	2.168	3.158	12.644
10	182	350	314	271	187	263	327	528	2.422
11	103	182	174	187	99	141	256	321	1.463
12	9	30	11	6	14	4	16	37	127
13	24	44	57	42	21	35	53	71	347
14	42	118	53	71	88	58	102	145	677
15	-	-	-	-	-	-	1	1	2
16	7	20	8	8	3	13	8	17	84
17	7	14	15	9	8	7	28	26	114
18	84	122	112	112	92	102	206	102	932
20	58	54	78	91	28	63	129	128	629
Total	1.780	3.880	3.248	3.316	2.076	2.658	4.799	6.517	28.274
Hombres									
Causa de muerte									
01	39	143	56	79	42	46	108	194	707
02	548	1.348	997	965	659	855	1.511	2.221	9.104
03	10	12	16	17	6	5	10	20	96
04	53	116	91	83	45	73	109	161	731
05	29	51	65	52	15	37	92	89	430
06	52	93	58	95	42	56	119	117	632
07	-	-	-	-	-	-	-	-	-
08	-	-	-	-	-	-	-	-	-
09	616	1.441	1.039	1.249	709	928	1.787	2.434	10.203
10	297	486	472	459	270	424	667	799	3.874
11	110	255	192	233	93	197	306	384	1.770
12	3	16	4	2	7	4	9	19	64
13	13	21	27	23	9	10	15	24	142
14	40	113	59	86	62	64	102	138	664
15	-	-	-	-	-	-	-	-	-
16	5	23	15	16	2	11	18	27	117
17	6	20	11	18	1	20	23	27	126
18	67	84	83	62	40	92	133	73	634
20	205	233	194	230	101	181	339	437	1.920
Total	2.093	4.455	3.379	3.669	2.103	3.003	5.348	7.164	31.214

FUENTE: IEA-Consejería de Salud. Unidad de Estadísticas Vitales

*Datos provisionales.

- 01. Ciertas enfermedades infecciosas y parasitarias.
- 02. Tumores [neoplasias].
- 03. Enfermedades de la sangre y de los órganos hematopoyéticos, y ciertos trastornos que afectan el mecanismo de la inmunidad.
- 04. Enfermedades endocrinas, nutricionales y metabólicas.
- 05. Trastornos mentales y del comportamiento.
- 06. Enfermedades del sistema nervioso.
- 07. Enfermedades del ojo y sus anexos.
- 08. Enfermedades del oído y de la apófisis mastoides.
- 09. Enfermedades del sistema circulatorio.
- 10. Enfermedades del sistema respiratorio.
- 11. Enfermedades del sistema digestivo.
- 12. Enfermedades de la piel y del tejido subcutáneo.
- 13. Enfermedades del sistema osteomuscular y del tejido conjuntivo.
- 14. Enfermedades del sistema genitourinario.
- 15. Embarazo, parto y puerperio.
- 16. Ciertas afecciones originadas en el período perinatal.
- 17. Malformaciones congénitas, deformidades y anomalías cromosómicas.
- 18. Síntomas, signos y hallazgos anormales clínicos y de laboratorio, no clasificados en otra parte.
- 20. Causas externas de morbilidad y de mortalidad.

La Dirección General de Tráfico, dependiente del Ministerio del Interior, proporciona la información

estadística referente a las víctimas de accidentes de circulación.

5.3.2. Víctimas de accidentes de circulación según grupo de edad por sexo y gravedad en Andalucía. Año 2000

	Mujeres		Hombres		No especificado		IF*	
	Heridas	Muertas	Heridos	Muertos	Heridos	Muertos	Heridos	Muertos
De 0 a 14 años	472	13	608	8	-	-	77,63	162,50
De 15 a 24 años	2.230	34	5.192	133	-	-	42,95	25,56
De 25 a 44 años	2.478	38	5.566	233	-	-	44,52	16,31
De 45 y más años	1.694	64	3.028	194	240	3	55,94	32,99
Total	6.874	149	14.394	568	240	3	47,76	26,23

FUENTE: Ministerio del Interior. Dirección General de Tráfico

*Índice de Feminización.

La información relativa tanto a los suicidios consumados como a las tentativas de suicidio procede de la publicación

Estadísticas del suicidio en España, que elabora anualmente el INE.

5.3.3. Suicidios por grado de ejecución, sexo y provincia. Años 2000-2001

	Consumados				Tentativas				No consta			
	Mujeres	Hombres	IF*	No consta	Mujeres	Hombres	IF*	No consta	Mujeres	Hombres	IF*	No consta
Año 2000												
Andalucía												
Almería	3	12	25,00	-	-	-	-	-	-	3	-	-
Cádiz	5	32	15,63	-	-	-	-	-	-	3	-	-
Córdoba	12	46	26,09	-	-	-	-	-	1	2	50,00	-
Granada	15	49	30,61	-	-	-	-	-	-	2	-	-
Huelva	1	13	7,69	-	-	-	-	-	-	-	-	-
Jaén	11	49	22,45	1	16	8	200,00	1	2	2	100,00	-
Málaga	28	79	35,44	-	1	3	33,33	-	2	8	25,00	-
Sevilla	18	90	20,00	-	3	1	300,00	-	1	5	20,00	-
Total	93	370	25,14	1	20	12	166,67	1	6	25	24,00	-
España	528	1.652	31,96	8	121	98	123,47	1	34	92	36,96	3
Año 2001												
Andalucía												
Almería	3	12	25,00	-	-	-	np	-	-	-	np	-
Cádiz	4	36	11,11	-	1	1	100,00	-	-	1	-	-
Córdoba	11	32	34,38	-	-	-	np	-	-	2	-	-
Granada	14	38	36,84	-	-	-	np	-	-	-	np	-
Huelva	4	11	36,36	1	-	-	np	-	-	-	np	-
Jaén	8	37	21,62	1	-	1	-	-	1	-	np	-
Málaga	13	75	17,33	-	1	1	100,00	-	2	3	66,67	-
Sevilla	21	52	40,38	-	2	2	100,00	-	-	5	-	-
Total	78	293	26,62	2	4	5	80,00	-	3	11	27,27	-
España	470	1.463	32,13	5	101	82	123,17	-	30	66	45,45	-

FUENTE: INE. Estadísticas del suicidio en España

*Índice de Feminización.

6

Protección Social



A través del sistema de la Seguridad Social el Estado garantiza, tanto a las personas comprendidas en su campo de aplicación como a los familiares o asimilados que tuvieran a su cargo, la protección adecuada en las contingencias y situaciones que la ley define. En la actualidad la Seguridad Social constituye, junto con el sistema público de servicios sociales, uno de los pilares fundamentales del estado de bienestar, y la acción complementaria de ambos sistemas resulta indispensable para el logro y mantenimiento de la cohesión social.

En este capítulo se ofrece información sobre el sistema público de protección social en Andalucía a lo largo de

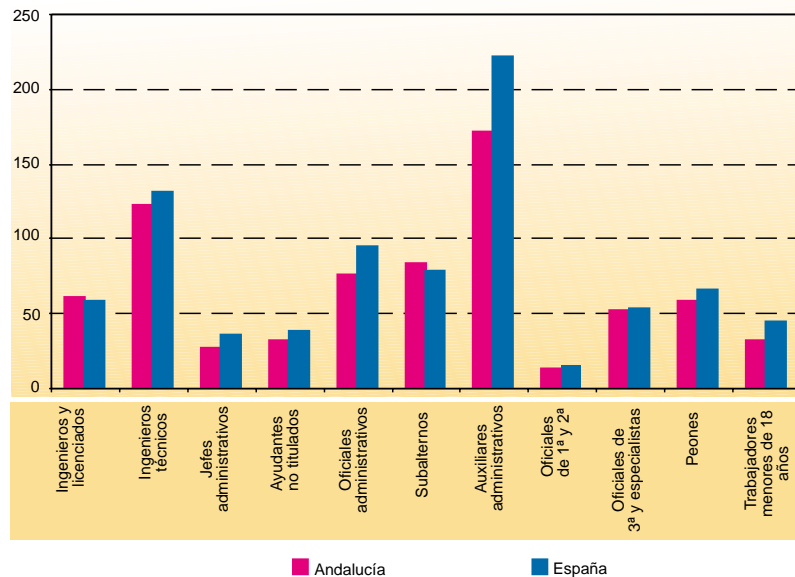
dos subcapítulos. En el primero, "Prestaciones sociales", se recogen las pensiones contributivas y no contributivas más relevantes, exceptuando las prestaciones que protegen la situación por desempleo. En el segundo, "Servicios sociales y acción social", se da cuenta de los distintos centros de asistencia social y de atención que existen en Andalucía a disposición de determinados colectivos, así como del número de tutelas, guardas, acogimientos familiares y adopciones de menores en Andalucía.

6.1. Prestaciones sociales

La información relativa a los trabajadores afiliados en alta laboral del Régimen General y Minería del Carbón de la Seguridad Social se obtiene de la explotación estadística del fichero de afiliación de los trabajadores a los distintos regímenes de la Seguridad Social, cuya gestión corresponde a la Tesorería General de la Seguridad Social. Dicha explotación es efectuada por la Subdirección General de Infor-

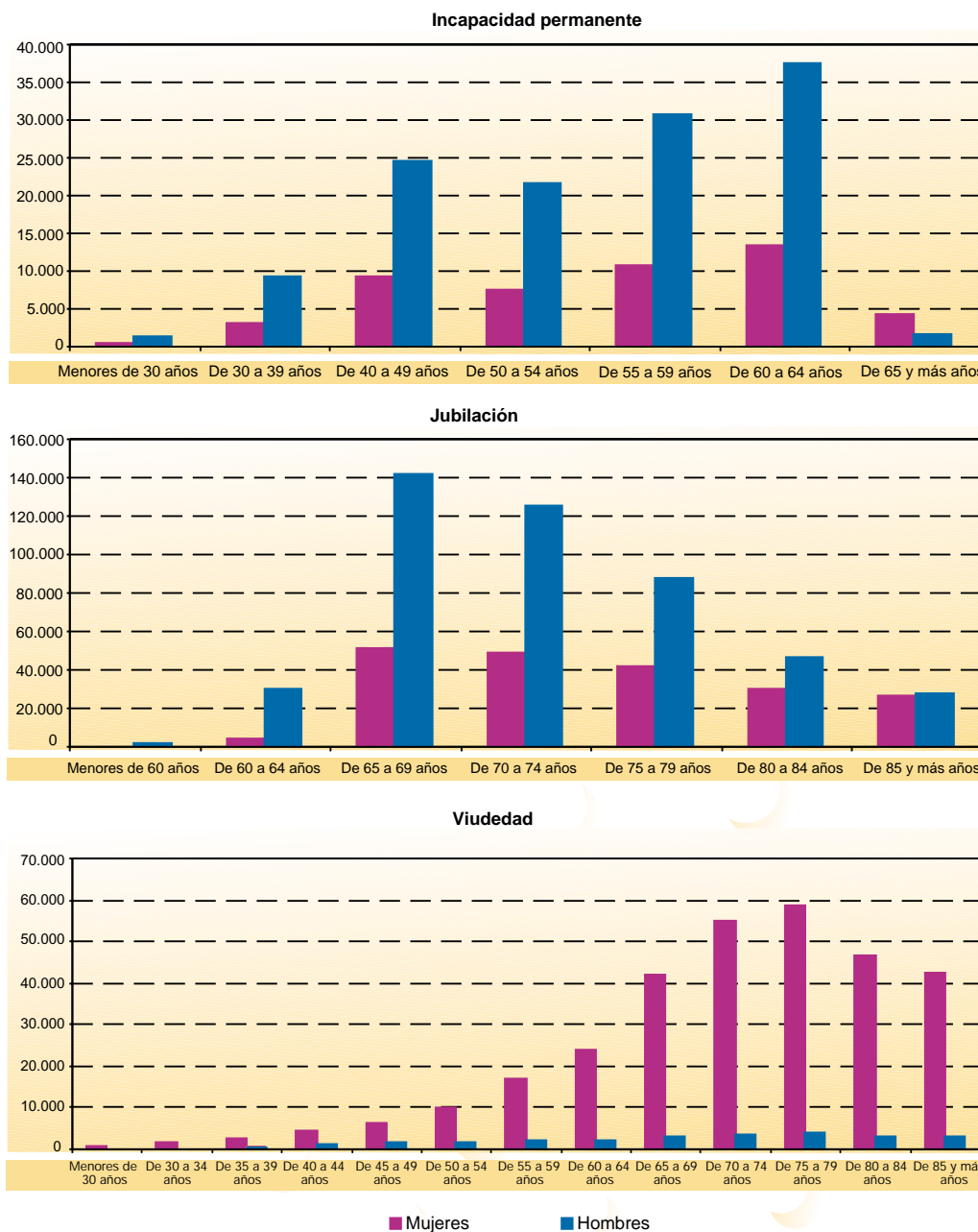
mática de la Tesorería General de la Seguridad Social, siguiendo las instrucciones y especificaciones dadas por la Subdirección General de Estadísticas Sociales y Laborales del Ministerio de Trabajo y Asuntos Sociales, siendo esta última unidad la que suministra la información.

6.1.1. Índice de feminización de los trabajadores afiliados en alta laboral del régimen general y minería del carbón de la Seguridad Social según grupo de cotización. Año 2001 (datos a 31 de diciembre)



FUENTE: Ministerio de Trabajo y Asuntos Sociales

6.1.2. Número de pensiones de incapacidad permanente, jubilación y viudedad según grupo de edad por sexo en Andalucía. Año 2001 (pensiones en vigor a 31 de diciembre)

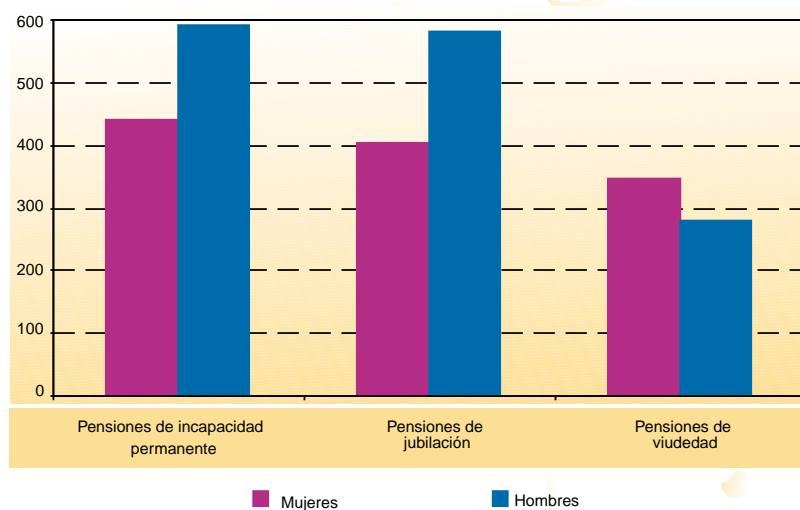


FUENTE: Instituto Nacional de la Seguridad Social

Se denominan pensiones a las prestaciones periódicas vitalicias o de duración indeterminada. Las clases de pensiones contributivas son las siguientes: incapacidad permanente, jubilación, viudedad, orfandad y en favor de familiares. El conjunto de las tres últimas clases se denomina pensiones de muerte y supervivencia. Los datos

sobre número y cuantía media de las pensiones contributivas proceden de la Subdirección General de Estudios Económicos del Instituto Nacional de la Seguridad Social (INSS), que los obtiene mediante la explotación del fichero de gestión de estas pensiones.

6.1.3. Importe medio de las pensiones de incapacidad permanente, jubilación y viudedad por sexo en Andalucía. Año 2001 (euros/mes) (pensiones en vigor a 31 de diciembre)

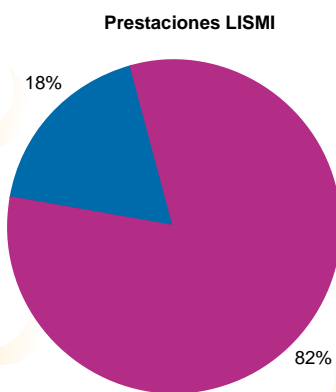
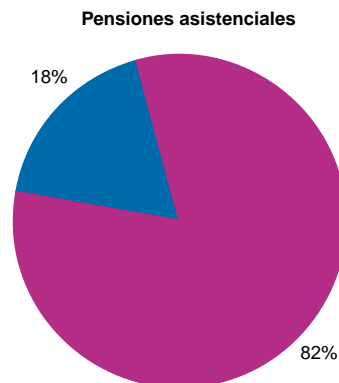
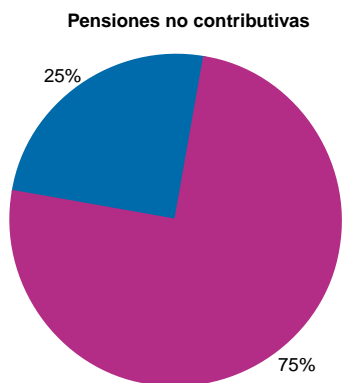


FUENTE: Instituto Nacional de la Seguridad Social

Las pensiones no contributivas son prestaciones periódicas vitalicias o de duración indeterminada en favor de aquellas personas que no han cotizado nunca o el tiempo suficiente para alcanzar prestaciones de nivel contributivo por la realización de actividades profesionales. Las pensiones asistenciales son ayudas económicas individualizadas de carácter periódico en favor de ancianos y de enfermos o inválidos incapacitados para el trabajo. Las prestaciones

de la LISMI son prestaciones socioeconómicas para disminuidos derivadas de la Ley 13/82 de Integración Social del Minusválido. Las cifras de las prestaciones de naturaleza no contributiva relativas a Andalucía son elaboradas por el Instituto Andaluz de Servicios Sociales, organismo autónomo adscrito a la Consejería de Asuntos Sociales.

6.1.4. Prestaciones de naturaleza no contributiva según tipo de prestación por sexo en Andalucía.
Año 2001 (datos a 1 de diciembre)



■ Hombres ■ Mujeres

FUENTE: Consejería de Asuntos Sociales

La información sobre prestaciones familiares por hijo a cargo se refiere a la asignación económica, en sus modalidades contributiva y no contributiva, en concepto de protección por cada hijo menor de dieciocho años, o mayor

de dicha edad si está afectado por una minusvalía en un grado igual o superior al 65 por 100, que esté a cargo del beneficiario de la prestación.

6.1.5. Número de beneficiarios e importe total de las prestaciones familiares por hijo a cargo según modalidad por provincia. Años 1997 y 2001

	Almería		Cádiz		Córdoba		Granada	
	Número de beneficiarios ^a	Importe total ^b	Número de beneficiarios ^a	Importe total ^b	Número de beneficiarios ^a	Importe total ^b	Número de beneficiarios ^a	Importe total ^b
Año 1997								
Modalidad								
Contributiva	17.136	9,76	48.753	24,54	24.823	14,81	31.449	16,46
No Contributiva	1.477	0,69	10.008	3,87	2.795	1,43	2.966	1,51
Total	18.613	10,45	58.761	28,42	27.618	16,25	34.415	17,97
Año 2001								
Modalidad								
Contributiva	13.780	11,42	34.536	24,78	18.708	16,78	23.515	18,29
No Contributiva	1.298	0,86	9.773	5,34	2.662	1,77	2.960	2,06
Total	15.078	12,28	44.309	30,12	21.369	18,55	26.475	20,34

FUENTE: Ministerio de Trabajo y Asuntos Sociales. Anuario de estadísticas laborales y de asuntos sociales

^aMedia anual.
^bMillones de euros.

Huelva		Jaén		Málaga		Sevilla		Andalucía		
Número de beneficiarios ^a	Importe total ^b	Número de beneficiarios ^a	Importe total ^b	Número de beneficiarios ^a	Importe total ^b	Número de beneficiarios ^a	Importe total ^b	Número de beneficiarios ^a	Importe total ^b	
										Año 1997
17.725	9,33	23.400	12,71	45.623	24,56	64.758	33,30	273.667	145,48	Modalidad
2.101	1,21	1.829	0,86	6.551	2,80	9.564	4,12	37.290	16,50	Contributiva
										No Contributiva
19.826	10,54	25.229	13,57	52.173	27,36	74.322	37,42	310.956	161,97	Total
										Año 2001
12.813	9,59	16.372	13,12	30.633	25,86	47.597	35,62	197.953	155,46	Modalidad
2.350	2,41	1.658	1,10	5.972	3,66	9.143	5,75	35.815	22,94	Contributiva
										No Contributiva
15.163	12,00	18.029	14,22	36.605	29,51	56.740	41,37	233.767	178,40	Total



6.2. Servicios sociales y acción social

Los centros de atención social constituyen la estructura física y funcional desde la que se interviene con el fin de prevenir o eliminar las situaciones de marginación social, atender las necesidades específicas de determinados grupos de población, facilitar la adaptación de la persona al medio social y promover el bienestar individual y colectivo. La información que se ofrece sobre estos centros aparece

clasificada según el colectivo destinatario de sus servicios: centros de servicios sociales comunitarios, centros para personas mayores, centros de atención al minusválido, centros de atención a la primera infancia, centros de atención a la mujer y centros de atención a la juventud.

6.2.1. Centros de atención social según colectivo por provincia. Año 2001

	Almería	Cádiz	Córdoba	Granada	Huelva	Jaén	Málaga	Sevilla	Andalucía
Comunitarios ^a	21	22	26	26	9	23	30	46	203
Mayores ^b	24	41	46	33	24	39	24	56	287
Discapitados ^b	13	40	31	28	13	30	41	35	231
Primera infancia ^{bc}	16	28	25	14	18	9	12	39	161
Mujer	19	23	21	28	22	25	26	56	220
Juventud	38	49	58	39	47	33	36	84	384
Total	131	203	207	168	133	159	169	316	1.486

FUENTES: Consejería de Asuntos Sociales
Consejería de la Presidencia. Instituto Andaluz de la Mujer
Consejería de la Presidencia. Instituto Andaluz de la Juventud

^aCuyo destinatario es la población en general.

^bCentros de titularidad del Instituto Andaluz de Servicios Sociales (IASS) y centros concertados.

^cSe incluyen nueve centros propios conveniados con ayuntamientos. Cada centro cuenta con un comedor.

6.2.2. Plazas en centros de atención social según colectivo por provincia. Año 2001

	Almería	Cádiz	Córdoba	Granada	Huelva	Jaén	Málaga	Sevilla	Andalucía
Discapitados ^{ab}	284	1.445	990	820	377	540	1.006	1.348	6.810
Mayores ^{ac}	325	815	829	560	500	1.019	680	1.040	5.768
Primera infancia ^{ad}	1.612	2.222	1.866	1.255	1.163	873	962	3.290	13.243
Mujer	62	49	37	77	42	49	114	96	526
Juventud	528	790	167	542	508	279	565	397	3.776
Total	2.811	5.321	3.889	3.254	2.590	2.760	3.327	6.171	30.123

FUENTES: Consejería de Asuntos Sociales
Consejería de la Presidencia. Instituto Andaluz de la Mujer
Consejería de la Presidencia. Instituto Andaluz de la Juventud

^aCentros de titularidad del Instituto Andaluz de Servicios Sociales (IASS) y centros concertados.

^bIncluidos los centros de psicodéficientes.

^cNo se dispone de la información referente al número de plazas en centros de día.

^dDatos correspondientes al curso escolar 2000-2001. Se incluyen los centros propios conveniados con ayuntamientos. Cada centro cuenta con un comedor.

En lo que se refiere a menores en situación de desamparo y riesgo social se ofrece información sobre las diferentes medidas de protección que se aplican. Por una parte, el acogimiento familiar es una medida de protección por la que se integra temporalmente a un menor en una familia, asumiendo ésta la guarda del menor sin que exista cambio en la titularidad de la patria potestad o tutela. Por otra parte, la adopción es una medida de carácter jurídico por la que se produce la integración definitiva de un menor en una familia, asumiendo ésta todas las obligaciones derivadas

de la patria potestad. Asimismo, la guarda es una medida de protección en la que la Administración asume sólo la guarda del menor, a solicitud de los padres o tutores que justifiquen no poder atenderlo alegando enfermedad u otras circunstancias graves. Finalmente, mediante la tutela la entidad pública asume todas aquellas obligaciones derivadas del ejercicio de la guarda del menor, así como de su representación y administración, cuando aprecia que un menor se encuentra en situación de desamparo.

6.2.3. Evolución de las tutelas y guardas de menores en centros por provincia. Años 1996 y 2001

	Tutelas	Guardas en centros	Total
Año 1996			
Almería	72	112	184
Cádiz	166	242	408
Córdoba	93	107	200
Granada	173	32	205
Huelva	66	101	167
Jaén	84	84	168
Málaga	297	421	718
Sevilla	259	203	462
Andalucía	1.210	1.302	2.512
Año 2001			
Almería	199	233	432
Cádiz	165	210	375
Córdoba	79	240	319
Granada	151	151	302
Huelva	53	63	116
Jaén	66	73	139
Málaga	297	437	734
Sevilla	217	365	582
Andalucía	1.227	1.772	2.999

FUENTE: Consejería de Asuntos Sociales

6.2.4. Menores en acogimiento residentes en centros de protección según tipo de programa por provincia. Año 2001

	Almería	Cádiz	Córdoba	Granada	Huelva	Jaén	Málaga	Sevilla	Andalucía
Programa de acogida inmediata	42	105	72	30	25	35	62	29	400
Programa de atención residencial básica	148	236	86	242	149	150	227	376	1.614
Programa de madres gestantes	-	2	4	-	-	-	-	-	6
Programa de trastornos de conducta o conflicto social	-	6	28	-	-	-	24	8	66
Programa de discapacidades	-	-	6	-	-	-	24	22	52
Total	190	349	196	272	174	185	337	435	2.138

FUENTE: Consejería de Asuntos Sociales

6.2.5. Evolución de los acogimientos familiares y adopciones por provincia. Años 1999 y 2001

	Acogimientos tramitados	Acogimientos formalizados	Adopciones propuestas	Adopciones constituidas
Año 1999				
Almería	36	16	25	17
Cádiz	129	78	72	25
Córdoba	60	33	10	14
Granada	52	16	62	27
Huelva	69	33	32	25
Jaén	34	14	12	15
Málaga	198	105	85	40
Sevilla	84	35	55	18
Andalucía	662	330	353	181
Año 2001				
Almería	22	13	9	20
Cádiz	139	65	56	45
Córdoba	51	30	13	18
Granada	73	45	63	48
Huelva	50	18	27	26
Jaén	55	34	24	42
Málaga	229	105	85	90
Sevilla	135	41	91	97
Andalucía	754	351	368	386

FUENTE: Consejería de Asuntos Sociales

7 Participación



El estudio de los indicadores estadísticos que miden la participación ciudadana en los distintos ámbitos y procesos a través de los cuales se configura la vida comunitaria resulta vital para el conocimiento de una sociedad.

Este capítulo se presenta organizado en cuatro subcapítulos. El primero, "Participación política", incorpora información desagregada por sexos en torno a la participación de los ciudadanos y ciudadanas andaluces en los órganos e

instituciones políticas. El segundo, "Participación pública", aporta datos sobre los niveles de participación en órganos públicos de decisión e influencia en la sociedad. El tercero, "Seguridad y defensa", recoge aspectos relacionados con las Fuerzas y Cuerpos de Seguridad y el Ejército. El cuarto, "Otras formas de participación", presenta datos relativos al número de quejas presentadas ante el Defensor del Pueblo Andaluz.

7.1. Participación política

Este subcapítulo proporciona información sobre la diferenciación por género y consejerías de los altos cargos de la Junta de Andalucía. En relación con el Parlamento Andaluz se presentan datos de los miembros de sus comisiones y grupos de trabajo y se ofrece información sobre el

ejercicio de los derechos de Petición y de Iniciativa ciudadana. Finalmente, se presenta información sobre la composición del Tribunal de Cuentas y la Cámara de Cuentas de Andalucía, como órganos emanados de los parlamentos nacional y andaluz.

7.1.1. Altos cargos de la Junta de Andalucía según consejería y sexo. Año 2002

	Consejero	Viceconsejero	Secretario General	Secretario Técnico General	Director General	Delegado	Total
Presidencia							
Mujeres	-	-	-	-	-	-	-
Hombres	1	1	1	1	4	-	8
Turismo y Deporte							
Mujeres	-	-	-	-	1	4	5
Hombres	1	1	1	1	3	4	11
Economía y Hacienda							
Mujeres	1	-	-	1	3	1	6
Hombres	-	1	1	-	6	7	15
Gobernación							
Mujeres	-	-	-	-	2	-	2
Hombres	1	1	-	1	5	8	16
Justicia y Administración Pública							
Mujeres	1	-	-	-	-	4	5
Hombres	-	1	1	1	4	4	11
Empleo y Desarrollo Tecnológico							
Mujeres	-	-	-	-	1	1	2
Hombres	1	1	2	1	5	7	17
Relaciones Institucionales							
Mujeres	-	-	-	-	1	-	1
Hombres	1	1	1	1	1	-	5
Obras Públicas y Transportes							
Mujeres	1	-	-	-	1	-	2
Hombres	-	1	1	1	3	8	14
Agricultura y Pesca							
Mujeres	-	-	-	1	3	-	4
Hombres	1	1	1	-	2	7	12
Salud							
Mujeres	-	1	-	1	1	-	3
Hombres	1	-	1	-	2	8	12
Educación y Ciencia							
Mujeres	1	-	-	-	2	4	7
Hombres	-	1	1	1	4	4	11

Continúa ►

Continuación

7.1.1. Altos cargos de la Junta de Andalucía según consejería y sexo. Año 2002

	Consejero	Viceconsejero	Secretario General	Secretario Técnico General	Director General	Delegado	Total
Cultura							
Mujeres	1	-	-	-	2	8	11
Hombres	-	1	-	1	1	-	3
Medio Ambiente							
Mujeres	1	1	1	-	-	2	5
Hombres	-	-	-	1	5	6	12
Asuntos Sociales							
Mujeres	-	-	-	1	3	4	8
Hombres	1	1	-	-	1	4	7
Total							
Mujeres	6	2	1	4	20	28	61
Hombres	8	12	11	10	46	67	154
IF*	75,00	16,67	9,09	40,00	43,48	41,79	39,61

FUENTE: Consejería de la Presidencia. Agenda de la Comunicación

*Índice de Feminización.

7.1.2. Miembros de las comisiones y grupos de trabajo del Parlamento de Andalucía por sexo. Legislaturas quinta y sexta

	Presidente		Vicepresidente		Secretario		Portavoz		Vocal		Total		IF*
	Mujeres	Hombres	Mujeres	Hombres	Mujeres	Hombres	Mujeres	Hombres	Mujeres	Hombres	Mujeres	Hombres	
5ª Legislatura													
Legislativas	3	7	2	8	1	9	11	28	43	58	60	110	54,55
No Legislativas	2	5	1	10	4	7	4	13	13	23	24	58	41,38
Grupos de trabajo	1	4	-	6	1	5	-	-	7	22	9	37	24,32
6ª Legislatura													
Legislativas	1	9	5	5	3	7	12	35	50	52	71	108	65,74
No Legislativas	1	7	3	9	4	8	6	21	15	35	29	80	36,25
Grupos de trabajo	1	3	2	2	2	2	-	-	8	27	13	34	38,24

FUENTE: Parlamento de Andalucía. WEB. Elaboración propia

*Índice de Feminización.

En lo que se refiere a la información que se presenta sobre el ejercicio del derecho de Iniciativa ciudadana, ésta recoge las preguntas presentadas en el Parlamento de Andalucía a partir de la entrada en vigor del Reglamento que las

regula (mayo de 1995). Esta información y la correspondiente al derecho de Petición son suministradas por el Servicio de Documentación y Archivo del Parlamento de Andalucía.

7.1.3. Evolución del ejercicio de los derechos de petición y de iniciativa ciudadana por autor en Andalucía. Años 1995-2001

	Ejercicio del derecho de Petición				Ejercicio del derecho de Iniciativa ciudadana			
	Mujeres	Hombres	Colectivo	IF*	Mujeres	Hombres	Colectivo	IF*
1995	10	34	7	29,41	1	6	9	16,67
1996	4	21	3	19,05	1	4	61	25,00
1997	3	30	2	10,00	2	1	12	200,00
1998	1	4	2	25,00	-	2	10	-
1999	-	4	4	-	-	1	8	-
2000	1	2	5	50,00	-	-	3	np
2001	-	8	2	-	-	1	14	-

FUENTE: IEA. Indicadores Sociales

*Índice de Feminización.

7.1.4. Composición del Tribunal de Cuentas y de la Cámara de Cuentas de Andalucía por sexo. Año 2001

	Mujeres	Hombres	IF*
Tribunal de Cuentas			
Consejeros	1	11	9,09
Departamentos	-	10	-
Total	1	21	4,76
Cámara de Cuentas de Andalucía			
Consejeros	2	5	40,00
Departamentos	6	11	54,55
Total	8	17	47,06

FUENTES: Tribunal de Cuentas. WEB. Elaboración propia
Cámara de Cuentas de Andalucía. WEB. Elaboración propia

*Índice de Feminización.

7.2. Participación pública

En lo referente a la participación pública, se ofrece información sobre la diferenciación por género de los miembros de los órganos de gobierno de las universidades andaluzas

y los miembros del Cuerpo de Fedatarios Públicos (registradores de la propiedad y mercantiles, así como notarios).

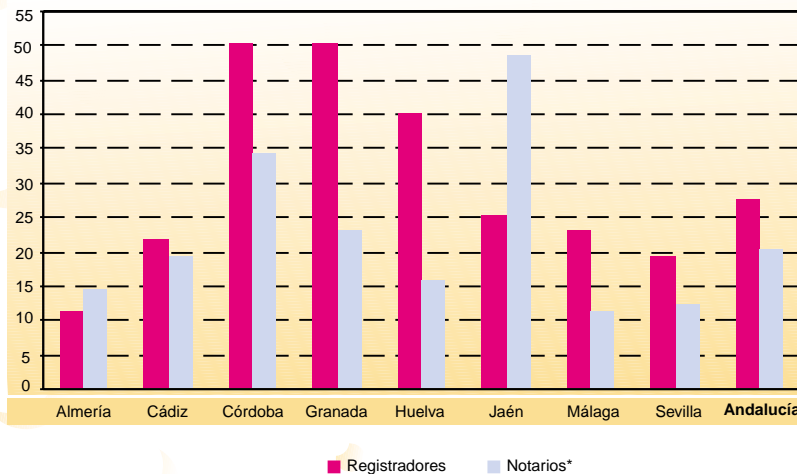
7.2.1. Órganos unipersonales de gobierno según universidad por sexo en Andalucía. Año 2002

	Rector		Vicerrector		Secretario General		Gerente		Gobierno		IF*
	Mujeres	Hombres	Mujeres	Hombres	Mujeres	Hombres	Mujeres	Hombres	Mujeres	Hombres	
Universidad de Almería	-	1	-	7	-	1	-	1	-	10	-
Universidad de Cádiz	-	1	2	5	1	1	-	1	3	8	37,50
Universidad de Córdoba	-	1	1	5	-	1	-	1	1	8	12,50
Universidad de Granada	-	1	1	7	-	1	-	1	1	10	10,00
Universidad de Huelva	-	1	3	4	-	1	-	1	3	7	42,86
Universidad de Jaén	-	1	1	5	-	1	-	1	1	8	12,50
Universidad de Málaga	-	1	3	-	-	1	-	1	3	3	100,00
Universidad de Sevilla	-	1	-	8	-	1	-	1	-	11	-
Universidad Pablo de Olavide	1	-	1	4	-	1	-	1	2	6	33,33
Universidad Internacional de Andalucía	-	1	1	2	-	-	-	-	1	3	33,33
Total	1	9	13	47	1	9	-	9	15	74	20,27

FUENTE: Universidades andaluzas. WEB

*Índice de Feminización.

7.2.2. Índice de feminización de los fedatarios públicos por provincia. Año 2001



FUENTES: Colegio de Registradores de la propiedad y Mercantiles de España
Colegio Oficial de Notarios. WEB. Elaboración propia

*Según el Real Decreto 1643/2000, de 22 de septiembre, quedan integrados los Cuerpos de Corredores de Comercio Colegiados y de Notarios en un Cuerpo único de Notarios.

7.3. Seguridad y defensa

Este subcapítulo proporciona información sobre los efectivos del Cuerpo Nacional de Policía, Guardia Civil y Ejército diferenciados por género. La tabla sobre efectivos de la Policía Nacional y la Guardia Civil ha sido elaborada con

los datos proporcionados por el Gabinete de Coordinación y Estudios de la Secretaría de Estado de Seguridad del Ministerio del Interior, mientras que el Ministerio de Defensa ha proporcionado los datos referentes al Ejército.

7.3.1. Efectivos del Cuerpo Nacional de Policía y Guardia Civil por sexo y provincia. Año 2001

	Cuerpo Nacional de Policía			Guardia Civil		
	Mujeres	Hombres	IF*	Mujeres	Hombres	IF*
Almería	11	387	2,84	24	1.173	2,05
Cádiz	30	1.285	2,33	40	1.976	2,02
Córdoba	1	457	0,22	8	1.056	0,76
Granada	5	699	0,72	21	1.350	1,56
Huelva	2	214	0,93	19	1.167	1,63
Jaén	3	334	0,90	6	990	0,61
Málaga	38	1.752	2,17	24	1.699	1,41
Sevilla	25	1.706	1,47	48	1.959	2,45
Plana mayor zona	-	-	-	-	-	-
Andalucía	115	6.834	1,68	190	11.370	1,67

FUENTE: Ministerio del Interior. Secretaría de Estado de Seguridad. Gabinete de Coordinación y Estudios

*Índice de Feminización.

7.3.2. Efectivos del ejército por sexo. Año 2001

	Cuadros de mando			Militares profesionales de tropa y marinería			Total		
	Mujeres	Hombres	Total	Mujeres	Hombres	Total	Mujeres	Hombres	IF*
Andalucía									
Tierra	11	3.668	3.679	717	7.675	8.392	728	11.343	6,42
Armada	15	3.241	3.256	896	6.145	7.041	911	9.386	9,71
Aire	6	1.070	1.076	203	1.925	2.128	209	2.995	6,98
Comunes FAS	55	602	657	-	-	-	55	602	9,14
Total	87	8.581	8.668	1.816	15.745	17.561	1.903	24.326	7,82
España									
Tierra	101	25.917	26.018	6.539	46.934	53.473	6.640	72.851	9,11
Armada	32	8.438	8.470	1.945	13.114	15.059	1.977	21.552	9,17
Aire	78	9.730	9.808	1.840	12.254	14.094	1.918	21.984	8,72
Comunes FAS	487	3.937	4.424	-	-	-	487	3.937	12,37
Total	698	48.022	48.720	10.324	72.302	82.626	11.022	120.324	9,16

FUENTE: Ministerio de Defensa

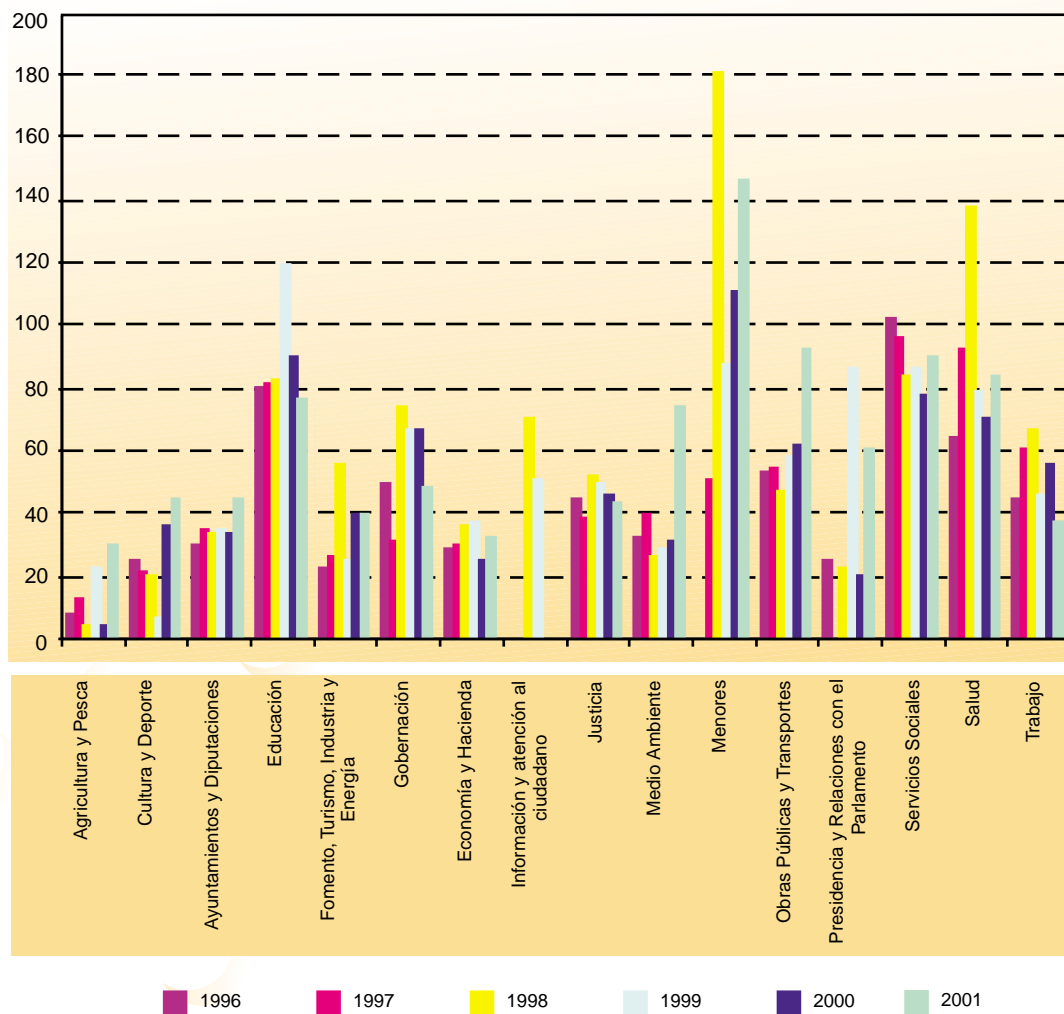
*Índice de Feminización.

7.4. Otras formas de participación

El Defensor del Pueblo Andaluz es un Comisionado del Parlamento de Andalucía para la protección de los derechos y libertades constitucionales de los ciudadanos. Para desarrollar esta tarea, la institución tiene la facultad de supervisar la actividad de la Administración. El Defensor

del Pueblo Andaluz puede intervenir en los casos en los que cualquier ciudadano haya sufrido alguna lesión o menoscabo de sus derechos en sus relaciones con las administraciones públicas.

7.4.1. Evolución del índice de feminización de las quejas presentadas al Defensor del Pueblo Andaluz según materia. Años 1996-2001



FUENTE: Defensor del Pueblo Andaluz

8

Marginación



Este capítulo, que aporta información acerca de algunos de los aspectos que caracterizan el fenómeno de la marginación, se estructura en tres subcapítulos. El primero, “Víctimas de lesiones y malos tratos por su cónyuge”, presenta datos desagregados por sexos acerca de uno de los aspectos de mayor relevancia en el ámbito de la violencia de género. El segundo, “Víctimas de lesiones y malos tratos en el ámbito familiar”, complementa al anterior incorporando información relativa al número de víctimas de la violencia doméstica. Finalmente, el tercer subcapítulo, “Detenidos”, aporta datos desagregados por sexos sobre los detenidos clasificados según el tipo de delito o falta.

Las tablas que se recogen en este capítulo se han elaborado a partir de los datos suministrados por el Gabinete de Coordinación y Estudios de la Secretaría de Estado de Seguridad del Ministerio del Interior. En ellas, tanto los delitos como las faltas corresponden a infracciones criminales y su distinción radica en la gravedad de los hechos. La infracción que se tipifica como ‘Otros’ en el tercer subcapítulo se aplica a los detenidos para los que aún no se ha determinado la gravedad de la misma. En el artículo 153 del Código Penal se regulan los delitos y faltas correspondientes al apartado de malos tratos.

8.1. Víctimas de lesiones y malos tratos por su cónyuge

8.1.1. Víctimas de lesiones y malos tratos por su cónyuge o análogo por sexo y provincia. Años 1998 y 2001 *

	Delitos			Faltas			Total		
	Mujeres	Hombres	Total	Mujeres	Hombres	Total	Mujeres	Hombres	Total
Año 1998									
Andalucía									
Almería	133	7	140	215	35	250	348	42	390
Cádiz	133	10	143	618	91	709	751	101	852
Córdoba	49	4	53	413	74	487	462	78	540
Granada	120	7	127	366	67	433	486	74	560
Huelva	57	4	61	160	37	197	217	41	258
Jaén	51	3	54	236	44	280	287	47	334
Málaga	198	14	212	658	86	744	856	100	956
Sevilla	186	15	201	714	149	863	900	164	1.064
Total	927	64	991	3.380	583	3.963	4.307	647	4.954
España	5.592	408	6.000	14.030	2.631	16.661	19.622	3.039	22.661
Año 2001									
Andalucía									
Almería	115	4	119	425	74	499	540	78	618
Cádiz	142	9	151	687	81	768	829	90	919
Córdoba	33	1	34	392	52	444	425	53	478
Granada	150	10	160	475	68	543	625	78	703
Huelva	51	2	53	223	46	269	274	48	322
Jaén	49	5	54	305	42	347	354	47	401
Málaga	202	11	213	515	81	596	717	92	809
Sevilla	255	19	274	1.124	225	1.349	1.379	244	1.623
Total	997	61	1.058	4.146	669	4.815	5.143	730	5.873
España	5.987	389	6.376	18.176	3.046	21.222	24.163	3.435	27.598

FUENTE: Ministerio del Interior

*Se incluyen delitos y faltas de lesiones, malos tratos, trato degradante e injurias dentro del ámbito familiar.

8.2. Víctimas de lesiones y malos tratos en el ámbito familiar

8.2.1. Víctimas de lesiones y malos tratos en el ámbito familiar por sexo y provincia. Años 1998 y 2001 *

	Delitos			Faltas			Total		
	Mujeres	Hombres	Total	Mujeres	Hombres	Total	Mujeres	Hombres	Total
Año 1998									
Andalucía									
Almería	167	28	195	298	127	425	465	155	620
Cádiz	171	53	224	906	296	1.202	1.077	349	1.426
Córdoba	64	15	79	545	190	735	609	205	814
Granada	145	17	162	464	151	615	609	168	777
Huelva	70	14	84	258	146	404	328	160	488
Jaén	62	13	75	319	138	457	381	151	532
Málaga	230	38	268	937	279	1.216	1.167	317	1.484
Sevilla	243	73	316	1.032	456	1.488	1.275	529	1.804
Total	1.152	251	1.403	4.759	1.783	6.542	5.911	2.034	7.945
España	6.864	1.380	8.244	20.046	7.603	27.649	26.910	8.983	35.893
Año 2001									
Andalucía									
Almería	154	28	182	553	172	725	707	200	907
Cádiz	183	36	219	934	286	1.220	1.117	322	1.439
Córdoba	42	7	49	495	131	626	537	138	675
Granada	184	42	226	608	183	791	792	225	1.017
Huelva	62	8	70	343	155	498	405	163	568
Jaén	64	14	78	393	128	521	457	142	599
Málaga	253	41	294	707	256	963	960	297	1.257
Sevilla	339	79	418	1.641	622	2.263	1.980	701	2.681
Total	1.281	255	1.536	5.674	1.933	7.607	6.955	2.188	9.143
España	7.323	1.351	8.674	24.793	8.202	32.995	32.116	9.553	41.669

FUENTE: Ministerio del Interior

*Se incluyen delitos y faltas de lesiones, malos tratos, trato degradante e injurias dentro del ámbito familiar.

8.3. Detenidos

8.3.1. Detenidos según tipo de infracción por sexo en Andalucía. Año 2001

	Mujeres	Hombres	IF*
Delitos	3.518	42.076	8,36
Personas	119	2.228	5,34
Libertad	105	1.623	6,47
Libertad e indemnidad sexual	43	672	6,40
Relaciones familiares	21	64	32,81
Patrimonio	1.729	19.222	8,99
Seguridad colectiva	1.011	13.036	7,76
Falsedades	153	968	15,81
Administración pública	3	33	9,09
Administración justicia	43	579	7,43
Orden público	206	2.894	7,12
Legislación especial	7	54	12,96
Resto delitos	78	703	11,10
Faltas	154	1.143	13,47
Personas	27	354	7,63
Patrimonio	115	623	18,46
Orden público	6	60	10,00
Intereses generales	-	4	-
Libertad	5	98	5,10
Otras	1	4	25,00
Otros	2.555	24.190	10,56
Total	6.227	67.409	9,24

FUENTE: Ministerio del Interior. Secretaría de Estado de Seguridad. Gabinete de Coordinación y Estudios

*Índice de Feminización.