

Cartografía Censal de Andalucía

Mapas temáticos por secciones
Avance de resultados
de los Censos de 2001



Instituto de Estadística de Andalucía
CONSEJERÍA DE ECONOMÍA Y HACIENDA

Unión Europea

FEDER



Presentación

La CARTOGRAFÍA CENSAL DE ANDALUCÍA aparece como producto novedoso en la difusión que el Instituto de Estadística de Andalucía está realizando de los resultados correspondientes a los Censos de Población y Vivienda de 2001.

El Instituto de Estadística de Andalucía ha participado en el tratamiento de datos de estos Censos para la Comunidad Autónoma de Andalucía y, paralelamente, se ha llevado a cabo otra actividad: la creación de una planimetría a través de la cual poder disponer de los contornos digitalizados de cada una de las secciones estadísticas de todos los municipios andaluces a 1 de noviembre de 2001, fecha de referencia censal.

Desde el punto de vista demográfico, la utilidad más inmediata de la actividad CARTOGRAFÍA CENSAL DE ANDALUCÍA, producto que se presenta, es permitir incluir en la difusión de los resultados de los Censos de Población y Viviendas de 2001 para Andalucía mapas temáticos mediante los cuales se puede, para un municipio concreto, presentar la distribución a nivel de sección censal de las variables recogidas en los censos, tanto de población como de vivienda. Entre ellas se encuentran, por citar sólo algunas, la población clasificada por sexo y edad, nacionalidad, estado civil o nivel de estudios; y en relación a las viviendas, la clasificación por superficie, número de habitaciones, número de residentes, y régimen de tenencia, entre otras. Además, se incluye la misma información para el total del municipio, para las provincias y para el total de Andalucía, de forma que permite comparaciones espaciales.

No cabe duda de que la georreferenciación de la información estadística es cada vez más demandada. El poder contar con una planimetría de Andalucía cada vez más amplia donde reflejar a través de mapas temáticos la información, es uno de los objetivos presentes en el trabajo del Instituto de Estadística de Andalucía.

El SIMA, Sistema de Información Multiterritorial de Andalucía, es el producto pionero en esta línea, ampliamente difundido y actualizado por este Instituto anualmente. Con la Cartografía Censal se pretende dar un paso más, facilitando un producto con información territorial más detallada, de fácil acceso, y soportado en una aplicación informática interactiva.

En estos momentos los resultados ofrecidos para municipios, provincias y Andalucía proceden del fichero de datos definitivos, mientras que los resultados a nivel de sección censal son provisionales y serán convenientemente actualizados cuando se disponga también de los definitivos.

El Instituto de Estadística de Andalucía agradece la colaboración del Instituto de Cartografía de Andalucía, que ha puesto a disposición toda la información que se le ha requerido para que fuese posible este producto. Así mismo hay que destacar el convenio de colaboración firmado con el Instituto Nacional de Estadística, que posibilitó la participación de este organismo en el tratamiento de los ficheros correspondientes a nuestra comunidad.

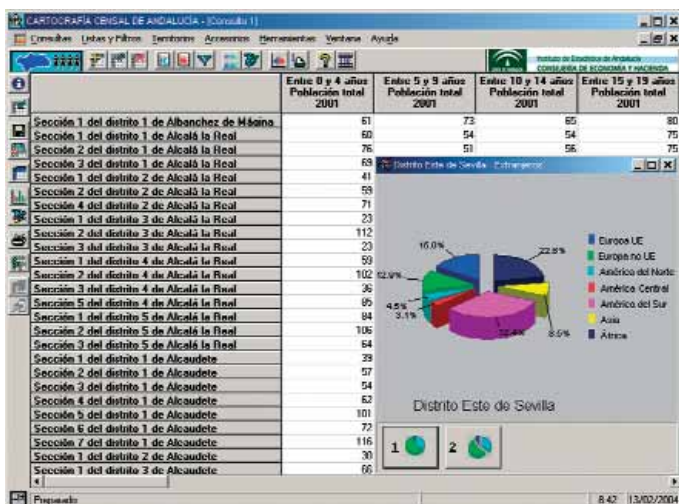
Desde el Instituto de Estadística de Andalucía se ha optado por difundir este avance de resultados considerando que la rapidez es también signo de calidad en la difusión estadística, y en este caso es una fuente de información primordial para investigadores y estudiosos de temas sociodemográficos. Esperamos que les sean de utilidad.

M^a Isabel Bozzino Barbudo
Directora del Instituto de Estadística de Andalucía

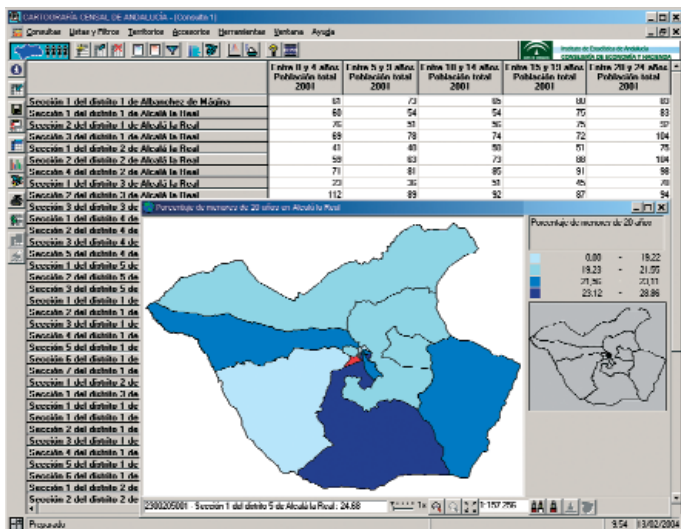
Introducción

El proyecto de CARTOGRAFÍA CENSAL DE ANDALUCÍA ha sido concebido como una herramienta capaz de ofrecer, de una forma rápida, ordenada y fácil de manejar, una gran cantidad de información estadística censal en torno a los principales ámbitos territoriales de Andalucía, la comunidad, las provincias, los municipios y las secciones censales. La sencillez de su manejo y el carácter multiterritorial de la gran cantidad de información censal existente en la base de datos, hacen de este proyecto una fuente de información muy interesante para conocer la estructura demográfica con la máxima desagregación territorial.

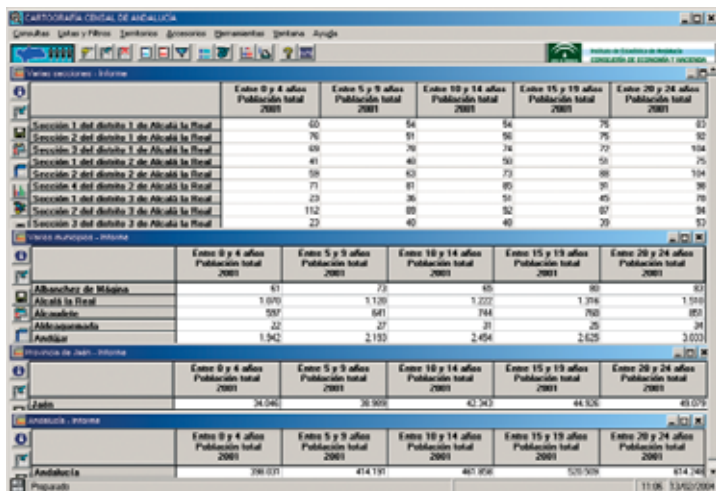
Con CARTOGRAFÍA CENSAL DE ANDALUCÍA es posible generar información demográfica para todos los territorios que en él se integran, así como efectuar interpretaciones gráficas de la misma sin necesidad de acudir a otro software.



Uno de los principales aspectos de CARTOGRAFÍA CENSAL DE ANDALUCÍA es el amplio banco de mapas que posee, que permite la representación de cualquier ámbito territorial del proyecto, destacando la posibilidad de hacerlo a nivel de sección censal. Todo ello nos permite confeccionar análisis territoriales de la información que se genere.



El hecho de incorporar la misma información censal para los diferentes ámbitos territoriales, hace de este proyecto un instrumento idóneo para comparar la situación demográfica en los distintos territorios de la comunidad.



Estructura de la información estadística contenida en el Banco de Datos

La información facilitada por el Banco de Datos de CARTOGRAFÍA CENSAL DE ANDALUCÍA está organizada temáticamente, permitiendo así al usuario una utilización rápida y sencilla de la misma. Igualmente se han incorporado las instrucciones necesarias para garantizar su correcta comprensión y utilización, así como todas aquellas notas relativas a las variables tanto temáticas como territoriales que se han considerado oportunas.

La fuente de información de CARTOGRAFÍA CENSAL DE ANDALUCÍA es el Censo de Población y Viviendas de 2001.

Los ámbitos territoriales de los que CARTOGRAFÍA CENSAL DE ANDALUCÍA aporta información son los siguientes:

- Secciones censales de todos los municipios de Andalucía
- Municipios pertenecientes a la Comunidad Autónoma de Andalucía
- Provincias pertenecientes a la Comunidad Autónoma de Andalucía
- Comunidad Autónoma de Andalucía

ofreciéndose para todos ellos la misma información temática, siendo provisional la correspondiente a las secciones censales y definitiva la del resto de ámbitos territoriales.

Contenido Temático

Censo de Población

Cifras globales de población

Población total

Población total

Población por sexo

Población: hombres

Población: mujeres

Población por grupos de edad

Población: Entre 0 y 4 años

Población: Entre 5 y 9 años

Población: Entre 10 y 14 años

Población: Entre 15 y 19 años

Población: Entre 20 y 24 años

Población: Entre 25 y 29 años

Población: Entre 30 y 34 años

Población: Entre 35 y 39 años

Población: Entre 40 y 44 años

Población: Entre 45 y 49 años

Población: Entre 50 y 54 años

Población: Entre 55 y 59 años

Población: Entre 60 y 64 años

Población: Entre 65 y 69 años

Población: Entre 70 y 74 años

Población: Entre 75 y 79 años

Población: Entre 80 y 84 años

Población: Con 85 y más años

Población por grupos de edad y sexo

Población: Hombres entre 0 y 4 años

Población: Mujeres entre 0 y 4 años

Población: Hombres entre 5 y 9 años

Población: Mujeres entre 5 y 9 años

Población: Hombres entre 10 y 14 años

Población: Mujeres entre 10 y 14 años

- Población: Hombres entre 15 y 19 años
- Población: Mujeres entre 15 y 19 años
- Población: Hombres entre 20 y 24 años
- Población: Mujeres entre 20 y 24 años
- Población: Hombres entre 25 y 29 años
- Población: Mujeres entre 25 y 29 años
- Población: Hombres entre 30 y 34 años
- Población: Mujeres entre 30 y 34 años
- Población: Hombres entre 35 y 39 años
- Población: Mujeres entre 35 y 39 años
- Población: Hombres entre 40 y 44 años
- Población: Mujeres entre 40 y 44 años
- Población: Hombres entre 45 y 49 años
- Población: Mujeres entre 45 y 49 años
- Población: Hombres entre 50 y 54 años
- Población: Mujeres entre 50 y 54 años
- Población: Hombres entre 55 y 59 años
- Población: Mujeres entre 55 y 59 años
- Población: Hombres entre 60 y 64 años
- Población: Mujeres entre 60 y 64 años
- Población: Hombres entre 65 y 69 años
- Población: Mujeres entre 65 y 69 años
- Población: Hombres entre 70 y 74 años
- Población: Mujeres entre 70 y 74 años
- Población: Hombres entre 75 y 79 años
- Población: Mujeres entre 75 y 79 años
- Población: Hombres entre 80 y 84 años
- Población: Mujeres entre 80 y 84 años
- Población: Hombres con 85 y más años
- Población: Mujeres con 85 y más años

 **Población clasificada por nacionalidad**

- Población: Españoles
- Población: Total extranjeros
- Población: Total Europa
- Población: Europa - UE
- Población: Europa - No UE
- Población: Total América
- Población: América del Norte
- Población: América Central
- Población: América del Sur
- Población: Total Asia
- Población: Total África
- Población: Total Oceanía
- Población: Apátridas

 **Población clasificada por nacionalidad y sexo**

- Población hombres: Españoles
- Población mujeres: Españolas
- Población hombres: Total extranjeros
- Población mujeres: Total extranjeras

- Población hombres: Total Europa
- Población mujeres: Total Europa
- Población hombres: Europa - UE
- Población mujeres: Europa - UE
- Población hombres: Europa - No UE
- Población mujeres: Europa - No UE
- Población hombres: Total América
- Población mujeres: Total América
- Población hombres: América del Norte
- Población mujeres: América del Norte
- Población hombres: América Central
- Población mujeres: América Central
- Población hombres: América del Sur
- Población mujeres: América del Sur
- Población hombres: Total Asia
- Población mujeres: Total Asia
- Población hombres: Total África
- Población mujeres: Total África
- Población hombres: Total Oceanía
- Población mujeres: Total Oceanía
- Población hombres: Apátridas
- Población mujeres: Apátridas

Población en viviendas familiares


Población clasificada por lugar de residencia el 1 de marzo de 1991


- Población que el 1 de marzo de 1991 residía en España
- Población que el 1 de marzo de 1991 residía en otro país
- Población que el 1 de marzo de 1991 no había nacido aún
- Población que el 1 de marzo de 1991 residía en Andalucía
- Población que el 1 de marzo de 1991 residía en otra comunidad
- Población que el 1 de marzo de 1991 residía en Andalucía y en la misma provincia
- Población que el 1 de marzo de 1991 residía en Andalucía pero en otra provincia
- Población que el 1 de marzo de 1991 residía en Andalucía, la misma provincia y mismo municipio
- Población que el 1 de marzo de 1991 residía en Andalucía, la misma provincia pero otro municipio

Población clasificada por lugar de residencia el 1 de marzo de 1991 y sexo

- Hombres que el 1 de marzo de 1991 residían en España
- Mujeres que el 1 de marzo de 1991 residían en España
- Hombres que el 1 de marzo de 1991 residían en otro país
- Mujeres que el 1 de marzo de 1991 residían en otro país
- Hombres que el 1 de marzo de 1991 no habían nacido aún
- Mujeres que el 1 de marzo de 1991 no habían nacido aún
- Hombres que el 1 de marzo de 1991 residían en Andalucía
- Mujeres que el 1 de marzo de 1991 residían en Andalucía
- Hombres que el 1 de marzo de 1991 residían en otra comunidad
- Mujeres que el 1 de marzo de 1991 residían en otra comunidad
- Hombres que el 1 de marzo de 1991 residían en Andalucía y en la misma provincia
- Mujeres que el 1 de marzo de 1991 residían en Andalucía y en la misma provincia
- Hombres que el 1 de marzo de 1991 residían en Andalucía pero en otra provincia
- Mujeres que el 1 de marzo de 1991 residían en Andalucía pero en otra provincia

- Hombres que el 1 de marzo de 1991 residían en Andalucía, la misma provincia y mismo municipio
- Mujeres que el 1 de marzo de 1991 residían en Andalucía, la misma provincia y mismo municipio
- Hombres que el 1 de marzo de 1991 residían en Andalucía, la misma provincia pero otro municipio
- Mujeres que el 1 de marzo de 1991 residían en Andalucía, la misma provincia pero otro municipio

 **Población de 16 y más años**

 ***Población de 16 y más años clasificada según nivel de estudios***

- Población que no sabe leer o escribir
- Población con menos de cinco años de escolarización
- Población con cinco o más años de escolarización (sin completar Bachiller elemental, ESO o EGB)
- Población con Bachiller elemental, ESO o EGB completa
- Población con Bachiller superior, BUP, Bachiller LOGSE, COU, PREU
- Población con FPI, FP grado medio, Oficialía industrial
- Población con FP II, FP grado superior, Maestría industrial
- Población con Diplomatura, Arquitecto Ingeniero Técnico; 3 años de Licenciatura, Arquitecto Ingeniero Superior
- Población con Licenciatura, Arquitectura o Ingeniería Superior
- Población con Doctorado

 ***Población de 16 y más años clasificada según nivel de estudios y sexo***

- Hombres que no saben leer o escribir
- Mujeres que no saben leer o escribir
- Hombres con menos de cinco años de escolarización
- Mujeres con menos de cinco años de escolarización
- Hombres con cinco o más años de escolarización (sin completar Bachiller elemental, ESO o EGB)
- Mujeres con cinco o más años de escolarización (sin completar Bachiller elemental, ESO o EGB)
- Hombres con Bachiller elemental, ESO o EGB completa
- Mujeres con Bachiller elemental, ESO o EGB completa
- Hombres con Bachiller superior, BUP, Bachiller LOGSE, COU, PREU
- Mujeres con Bachiller superior, BUP, Bachiller LOGSE, COU, PREU
- Hombres con FPI, FP grado medio, Oficialía industrial
- Mujeres con FPI, FP grado medio, Oficialía industrial
- Hombres con FP II, FP grado superior, Maestría industrial
- Mujeres con FP II, FP grado superior, Maestría industrial
- Hombres con Diplomatura, Arquitecto Ingeniero Técnico; 3 años de Licenciatura, Arquitecto Ingeniero Superior
- Mujeres con Diplomatura, Arquitecto Ingeniero Técnico; 3 años de Licenciatura, Arquitecto Ingeniero Superior
- Hombres con Licenciatura, Arquitectura o Ingeniería Superior
- Mujeres con Licenciatura, Arquitectura o Ingeniería Superior
- Hombres con Doctorado
- Mujeres con Doctorado

 ***Población de 16 y más años clasificada por relación con la actividad***

- Población de 16 y más años activa
- Población de 16 y más años ocupada
- Población de 16 y más años parada
- Población de 16 y más años inactiva

 ***Población de 16 y más años clasificada por relación con la actividad y sexo***

- Hombres de 16 y más años activos
- Mujeres de 16 y más años activas
- Hombres de 16 y más años ocupados
- Mujeres de 16 y más años ocupadas
- Hombres de 16 y más años parados
- Mujeres de 16 y más años paradas

- Hombres de 16 y más años inactivos
- Mujeres de 16 y más años inactivas

Población ocupada

Población ocupada de 16 y más años clasificada por ocupación

- Población ocupada: Dirección de las empresas y de las administraciones públicas
- Población ocupada: Técnicos y profesionales científicos e intelectuales
- Población ocupada: Técnicos y profesionales de apoyo
- Población ocupada: Empleados de tipo administrativo
- Población ocupada: Trabajad. de los servicios de restauración, protección y vendedores de comercios
- Población ocupada: Trabajadores cualificados en la agricultura y en la pesca
- Población ocupada: Artesanos y trabaj.cualificados de las indust.manufactureras, construc.y minería
- Población ocupada: Operadores de instalaciones y maquinaria y montadores
- Población ocupada: Trabajadores no cualificados
- Población ocupada: Fuerzas armadas

Población ocupada de 16 y más años clasificada por ocupación y sexo

- Hombres ocupados: Dirección de las empresas y de las administraciones públicas
- Mujeres ocupadas: Dirección de las empresas y de las administraciones públicas
- Hombres ocupados: Técnicos y profesionales científicos e intelectuales
- Mujeres ocupadas: Técnicos y profesionales científicos e intelectuales
- Hombres ocupados: Técnicos y profesionales de apoyo
- Mujeres ocupadas: Técnicos y profesionales de apoyo
- Hombres ocupados: Empleados de tipo administrativo
- Mujeres ocupadas: Empleadas de tipo administrativo
- Hombres ocupados: Trabajad. de los servicios de restauración, protección y vendedores de comercios
- Mujeres ocupadas: Trabajad. de los servicios de restauración, protección y vendedores de comercios
- Hombres ocupados: Trabajadores cualificados en la agricultura y en la pesca
- Mujeres ocupadas: Trabajadoras cualificadas en la agricultura y en la pesca
- Hombres ocupados: Artesanos y trabaj.cualificados de las indust.manufactureras, construc.y minería
- Mujeres ocupadas: Artesanas y trabaj.cualificadas de las indust.manufactureras, construc.y minería
- Hombres ocupados: Operadores de instalaciones y maquinaria y montadores
- Mujeres ocupadas: Operadores de instalaciones y maquinaria y montadores
- Hombres ocupados: Trabajadores no cualificados
- Mujeres ocupadas: Trabajadoras no cualificadas
- Hombres ocupados: Fuerzas armadas
- Mujeres ocupadas: Fuerzas armadas

Población ocupada de 16 y más años clasificada por actividad

- Población ocupada: Agricultura, ganadería, caza y selvicultura
- Población ocupada: Pesca
- Población ocupada: Industria
- Población ocupada: Construcción
- Población ocupada: Servicios


Población ocupada de 16 y más años clasificada por actividad y sexo

- Hombres ocupados: Agricultura, ganadería, caza y selvicultura
- Mujeres ocupadas: Agricultura, ganadería, caza y selvicultura
- Hombres ocupados: Pesca
- Mujeres ocupadas: Pesca
- Hombres ocupados: Industria
- Mujeres ocupadas: Industria
- Hombres ocupados: Construcción

- Mujeres ocupadas: Construcción
- Hombres ocupados: Servicios
- Mujeres ocupadas: Servicios

 **Población ocupada de 16 y más años clasificada por situación profesional**

- Población ocupada: Empresarios, trabajadores por cuenta propia
- Población ocupada: Asalariados, trabajadores por cuenta ajena
- Población ocupada: Otras situaciones

 **Población ocupada de 16 y más años clasificada por situación profesional y sexo**

- Hombres ocupados: Empresarios, trabajadores por cuenta propia
- Mujeres ocupadas: Empresarias, trabajadoras por cuenta propia
- Hombres ocupados: Asalariados, trabajadores por cuenta ajena
- Mujeres ocupadas: Asalariadas, trabajadoras por cuenta ajena
- Hombres ocupados: Otras situaciones
- Mujeres ocupadas: Otras situaciones

 **Población ocupada de 16 y más años clasificada por lugar de trabajo**


- Población ocupada que trabaja en el propio domicilio
- Población ocupada que trabaja en varios municipios
- Población ocupada que trabaja en el mismo municipio
- Población ocupada que trabaja en otro municipio

 **Población ocupada de 16 y más años que trabaja en otro municipio clasificada por lugar de trabajo**


- Población ocupada que trabaja en otro municipio de España
- Población ocupada que trabaja en otro municipio de otro país
- Población ocupada que trabaja en otro municipio de Andalucía
- Población ocupada que trabaja en otro municipio de otra comunidad
- Población ocupada que trabaja en otro municipio de Andalucía de la misma provincia
- Población ocupada que trabaja en otro municipio de Andalucía pero de otra provincia

 **Población ocupada de 16 y más años clasificada por lugar de trabajo y sexo**


- Hombres ocupados que trabajan en el propio domicilio
- Mujeres ocupadas que trabajan en el propio domicilio
- Hombres ocupados que trabajan en varios municipios
- Mujeres ocupadas que trabajan en varios municipios
- Hombres ocupados que trabajan en el mismo municipio
- Mujeres ocupadas que trabajan en el mismo municipio
- Hombres ocupados que trabajan en otro municipio
- Mujeres ocupadas que trabajan en otro municipio

 **Población ocupada de 16 y más años que trabaja en otro municipio clasificada por lugar de trabajo y sexo**


- Hombres ocupados que trabajan en otro municipio de España
- Mujeres ocupadas que trabajan en otro municipio de España
- Hombres ocupados que trabajan en otro municipio de otro país
- Mujeres ocupadas que trabajan en otro municipio de otro país
- Hombres ocupados que trabajan en otro municipio de Andalucía
- Mujeres ocupadas que trabajan en otro municipio de Andalucía
- Hombres ocupados que trabajan en otro municipio de otra comunidad
- Mujeres ocupadas que trabajan en otro municipio de otra comunidad
- Hombres ocupados que trabajan en otro municipio de Andalucía de la misma provincia
- Mujeres ocupadas que trabajan en otro municipio de Andalucía de la misma provincia
- Hombres ocupados que trabajan en otro municipio de Andalucía pero de otra provincia
- Mujeres ocupadas que trabajan en otro municipio de Andalucía pero de otra provincia

 **Población ocupada de 16 y más años que realiza uno o más viajes diarios al lugar de trabajo, clasificada por medio de desplazamiento al lugar de trabajo**

- Población ocupada que usa como medio de desplazamiento al lugar de trabajo el coche
- Población ocupada que usa como medio de desplazam. al lugar de trabajo el autobús, autocar o minibús
- Población ocupada que usa como medio de desplazamiento al lugar de trabajo la moto
- Población ocupada que va andando al trabajo
- Población ocupada que usa como medio de desplazamiento al lugar de trabajo el tren
- Población ocupada que usa como medio de desplazamiento al lugar de trabajo la bicicleta
- Población ocupada que usa otros medios de desplazamiento al lugar de trabajo

 **Población ocupada de 16 y más años que realiza uno o más viajes diarios al lugar de trabajo, clasificada por medio de desplazamiento al lugar de trabajo y sexo**

- Hombres ocupados que usan como medio de desplazamiento al lugar de trabajo el coche
- Mujeres ocupadas que usan como medio de desplazamiento al lugar de trabajo el coche
- Hombres ocupados que usan como medio de desplazam. al lugar de trabajo el autobús, autocar o minibús
- Mujeres ocupadas que usan como medio de desplazam. al lugar de trabajo el autobús, autocar o minibús
- Hombres ocupados que usan como medio de desplazamiento al lugar de trabajo la moto
- Mujeres ocupadas que usan como medio de desplazamiento al lugar de trabajo la moto
- Hombres ocupados que van andando al trabajo
- Mujeres ocupadas que van andando al trabajo
- Hombres ocupados que usan como medio de desplazamiento al lugar de trabajo el tren
- Mujeres ocupadas que usan como medio de desplazamiento al lugar de trabajo el tren
- Hombres ocupados que usan como medio de desplazamiento al lugar de trabajo la bicicleta
- Mujeres ocupadas que usan como medio de desplazamiento al lugar de trabajo la bicicleta
- Hombres ocupados que usan otros medios de desplazamiento al lugar de trabajo
- Mujeres ocupadas que usan otros medios de desplazamiento al lugar de trabajo

 **Población estudiante**

 **Población estudiante de 16 y más años clasificada por estudios en curso**

- Población en enseñanzas iniciales para adultos
- Población en Programas de Garantía Social
- Población en ESO, Educación Secundaria para adultos
- Población en Bachillerato, BUP, COU
- Población en Escuela oficial de idiomas
- Población en enseñanzas Artísticas de Grado Elemental o Medio
- Población en Formación Profesional de Grado Medio o equivalente
- Población en Formación Profesional de Grado Superior o equivalente
- Población en Diplomatura Universitaria, Arquitectura o Ingeniería Técnica o equivalente
- Población en Licenciatura Universitaria, Arquitectura, Ingeniería o equivalente
- Población en Estudio de postgrado, MIR o análogo
- Población en Doctorado
- Población en cursos del INEM, Escuela taller u otro curso para parados
- Población en cursos de formación promovidos por la empresa
- Población en otros cursos no mencionados o informática, oposiciones, idiomas, culturales, ...

 **Población estudiante de 16 y más años clasificada por estudios en curso y sexo**

- Hombres en enseñanzas iniciales para adultos
- Mujeres en enseñanzas iniciales para adultos
- Hombres en Programas de Garantía Social
- Mujeres en Programas de Garantía Social
- Hombres en ESO, Educación Secundaria para adultos
- Mujeres en ESO, Educación Secundaria para adultos

- Hombres en Bachillerato, BUP, COU
- Mujeres en Bachillerato, BUP, COU
- Hombres en Escuela oficial de idiomas
- Mujeres en Escuela oficial de idiomas
- Hombres en enseñanzas Artísticas de Grado Elemental o Medio
- Mujeres en enseñanzas Artísticas de Grado Elemental o Medio
- Hombres en Formación Profesional de Grado Medio o equivalente
- Mujeres en Formación Profesional de Grado Medio o equivalente
- Hombres en Formación Profesional de Grado Superior o equivalente
- Mujeres en Formación Profesional de Grado Superior o equivalente
- Hombres en Diplomatura Universitaria, Arquitectura o Ingeniería Técnica o equivalente
- Mujeres en Diplomatura Universitaria, Arquitectura o Ingeniería Técnica o equivalente
- Hombres en Licenciatura Universitaria, Arquitectura, Ingeniería o equivalente
- Mujeres en Licenciatura Universitaria, Arquitectura, Ingeniería o equivalente
- Hombres en Estudio de postgrado, MIR o análogo
- Mujeres en Estudio de postgrado, MIR o análogo
- Hombres en Doctorado
- Mujeres en Doctorado
- Hombres en cursos del INEM, Escuela taller u otro curso para parados
- Mujeres en cursos del INEM, Escuela taller u otro curso para parados
- Hombres en cursos de formación promovidos por la empresa
- Mujeres en cursos de formación promovidos por la empresa
- Hombres en otros cursos no mencionados o informática, oposiciones, idiomas, culturales, ...
- Mujeres en otros cursos no mencionados o informática, oposiciones, idiomas, culturales, ...

Población estudianta no ocupada

Población estudianta no ocupada de 16 y más años clasificada por lugar de estudio


- Población estudianta no ocupada que estudia en otro municipio
- Población estudianta no ocupada que estudia en el propio domicilio
- Población estudianta no ocupada que estudia en varios municipios
- Población estudianta no ocupada que estudia en el mismo municipio

Población estudianta no ocupada de 16 y más años clasificada por lugar de estudio y sexo


- Hombres estudiantas no ocupadas que estudian en el propio domicilio
- Mujeres estudiantas no ocupadas que estudian en el propio domicilio
- Hombres estudiantas no ocupadas que estudian en varios municipios
- Mujeres estudiantas no ocupadas que estudian en varios municipios
- Hombres estudiantas no ocupadas que estudian en el mismo municipio
- Mujeres estudiantas no ocupadas que estudian en el mismo municipio
- Hombres estudiantas no ocupadas que estudian en otro municipio
- Mujeres estudiantas no ocupadas que estudian en otro municipio

Población estudianta no ocupada de 16 y más años que estudia en otro municipio clasificada por lugar de estudio


- Población estudianta no ocupada que estudia en otro municipio de España
- Población estudianta no ocupada que estudia en otro municipio de otro país
- Población estudianta no ocupada que estudia en otro municipio de Andalucía
- Población estudianta no ocupada que estudia en otro municipio de otra comunidad
- Población estudianta no ocupada que estudia en otro municipio de Andalucía y de la misma provincia
- Población estudianta no ocupada que estudia en otro municipio de Andalucía pero de otra provincia

 **Población estudiante no ocupada de 16 y más años que estudia en otro municipio clasificada por lugar de estudio y sexo**

- Hombres estudiantes no ocupados que estudian en otro municipio de España
- Mujeres estudiantes no ocupadas que estudian en otro municipio de España
- Hombres estudiantes no ocupados que estudian en otro municipio de otro país
- Mujeres estudiantes no ocupadas que estudian en otro municipio de otro país
- Hombres estudiantes no ocupados que estudian en otro municipio de Andalucía
- Mujeres estudiantes no ocupadas que estudian en otro municipio de Andalucía
- Hombres estudiantes no ocupados que estudian en otro municipio de otra comunidad
- Mujeres estudiantes no ocupadas que estudian en otro municipio de otra comunidad
- Hombres estudiantes no ocupados que estudian en otro municipio de Andalucía y de la misma provincia
- Mujeres estudiantes no ocupadas que estudian en otro municipio de Andalucía y de la misma provincia
- Hombres estudiantes no ocupados que estudian en otro municipio de Andalucía pero de otra provincia
- Mujeres estudiantes no ocupadas que estudian en otro municipio de Andalucía pero de otra provincia

 **Población estudiante no ocupada de 16 y más años que realiza uno o más viajes diarios al lugar de estudio, clasificada por medio de desplazamiento al lugar de estudio**

- Población estudiante no ocupada que usa como medio de desplazamiento al lugar de estudio el coche
- Pobl. estudiante no ocupada que usa el autobús, autocar o minibús para desplazarse al lugar de estudio
- Población estudiante no ocupada que usa como medio de desplazamiento al lugar de estudio la moto
- Población estudiante no ocupada que va andando al lugar de estudio
- Población estudiante no ocupada que usa como medio de desplazamiento al lugar de estudio el tren
- Población estudiante no ocupada que usa como medio de desplazamiento a lugar de estudio la bicicleta
- Población estudiante no ocupada que usa otros medios de desplazamiento al lugar de estudio

 **Población estudiante no ocupada de 16 y más años que realiza uno o más viajes diarios al lugar de estudio, clasificada por medio de desplazamiento al lugar de estudio y sexo**

- Hombres estudiantes no ocupados que usan como medio de desplazamiento al lugar de estudio el coche
- Mujeres estudiantes no ocupadas que usan como medio de desplazamiento al lugar de estudio el coche
- Homb. estudiante no ocupada que usa el autobús, autocar o minibús para desplazarse al lugar de estudio
- Muj. estudiante no ocupada que usa el autobús, autocar o minibús para desplazarse al lugar de estudio
- Hombres estudiantes no ocupados que usan como medio de desplazamiento al lugar de estudio la moto
- Mujeres estudiantes no ocupadas que usan como medio de desplazamiento al lugar de estudio la moto
- Hombres estudiantes no ocupados que van andando al lugar de estudio
- Mujeres estudiantes no ocupadas que van andando al lugar de estudio
- Hombres estudiantes no ocupados que usan como medio de desplazamiento al lugar de estudio el tren
- Mujeres estudiantes no ocupadas que usan como medio de desplazamiento al lugar de estudio el tren
- Hombres estudiantes no ocupados que usan como medio de desplazamiento a lugar estudio la bicicleta
- Mujeres estudiantes no ocupadas que usan como medio de desplazamiento a lugar estudio la bicicleta
- Hombres estudiantes no ocupados que usan otros medios de desplazamiento al lugar de estudio
- Mujeres estudiantes no ocupadas que usan otros medios de desplazamiento al lugar de estudio

 **Población de 18 y más años**

 **Población de 18 y más años clasificada por estado civil**

- Población de 18 y más años soltera
- Población de 18 y más años casada
- Población de 18 y más años viuda
- Población de 18 y más años separada
- Población de 18 y más años divorciada

 **Población de 18 y más años clasificada por estado civil y sexo**

- Hombres de 18 y más años solteros
- Mujeres de 18 y más años solteras

- Hombres de 18 y más años casados
- Mujeres de 18 y más años casadas
- Hombres de 18 y más años viudos
- Mujeres de 18 y más años viudas
- Hombres de 18 y más años separados
- Mujeres de 18 y más años separadas
- Hombres de 18 y más años divorciados
- Mujeres de 18 y más años divorciadas

Censo de Viviendas

Viviendas familiares principales

Número de viviendas familiares principales

- Número de viviendas familiares principales

Viviendas clasificadas por régimen de tenencia

- Viviendas en propiedad
- Viviendas en alquiler
- Viviendas con otro régimen de tenencia

Viviendas clasificadas por superficie de la vivienda

- Viviendas de hasta 30 metros cuadrados
- Viviendas de 31 a 45 metros cuadrados
- Viviendas de 46 a 60 metros cuadrados
- Viviendas de 61 a 75 metros cuadrados
- Viviendas de 76 a 90 metros cuadrados
- Viviendas de 91 a 105 metros cuadrados
- Viviendas de 106 a 120 metros cuadrados
- Viviendas de 121 a 150 metros cuadrados
- Viviendas de 151 a 180 metros cuadrados
- Viviendas con 180 metros cuadrados y más

Viviendas clasificadas por número de habitaciones

- Viviendas con 1 habitación
- Viviendas con 2 habitaciones
- Viviendas con 3 habitaciones
- Viviendas con 4 habitaciones
- Viviendas con 5 habitaciones
- Viviendas con 6 o más habitaciones

Viviendas clasificadas por número de residentes

- Viviendas con 1 residente
- Viviendas con 2 residentes
- Viviendas con 3 residentes
- Viviendas con 4 residentes
- Viviendas con 5 residentes
- Viviendas con 6 o más residentes

Viviendas clasificadas por problemas de la vivienda y entorno

- Viviendas con problemas de ruidos exteriores
- Viviendas con problemas de contaminación
- Viviendas con problemas de poca limpieza en sus calles
- Viviendas con problemas de malas comunicaciones
- Viviendas con problemas de pocas zonas verdes
- Viviendas con problemas de delincuencia
- Viviendas con problemas de falta de servicios de aseo dentro de la vivienda

 **Viviendas clasificadas por instalaciones de refrigeración y calefacción**

- Viviendas con refrigeración instalada
- Viviendas con calefacción colectiva
- Viviendas con calefacción individual
- Viviendas sin calefacción pero con aparatos de calor
- Viviendas sin ningún tipo de calefacción

 **Viviendas clasificadas por disponibilidad de vehículos**

- Viviendas con algún vehículo
- Viviendas con un vehículo
- Viviendas con dos vehículos
- Viviendas con tres o más vehículos
- Viviendas sin vehículo

 **Viviendas clasificadas por disponibilidad de segunda vivienda**

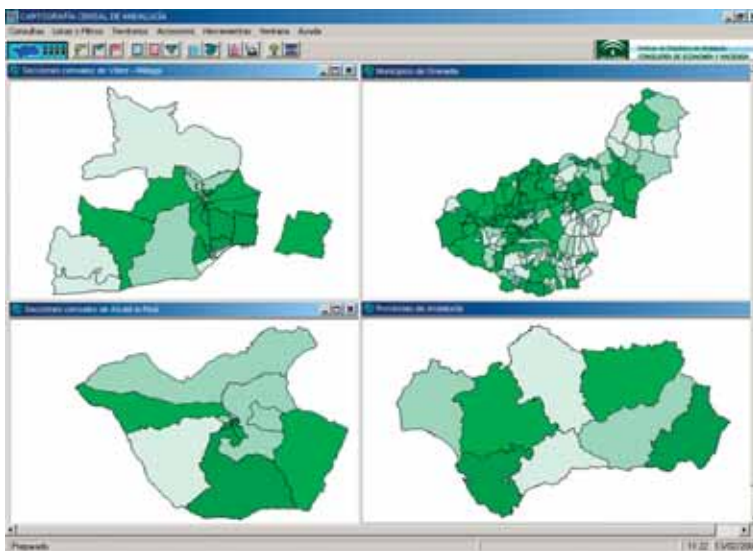
- Viviendas con disponibilidad de segunda vivienda
- Viviendas sin disponibilidad de segunda vivienda

 **Viviendas con segunda vivienda clasificadas por ubicación de la segunda vivienda**

- Viviendas cuya segunda vivienda está ubicada en España
- Viviendas cuya segunda vivienda está ubicada en otro país
- Viviendas cuya segunda vivienda está ubicada en Andalucía
- Viviendas cuya segunda vivienda está ubicada en otra comunidad
- Viviendas cuya segunda vivienda está ubicada en Andalucía y la misma provincia
- Viviendas cuya segunda vivienda está ubicada en Andalucía pero en otra provincia
- Viviendas cuya segunda vivienda está ubicada en Andalucía, la misma provincia y mismo municipio
- Viviendas cuya segunda vivienda está ubicada en Andalucía, la misma provincia pero otro municipio

Estructura de la información cartográfica contenida en el Banco de Datos

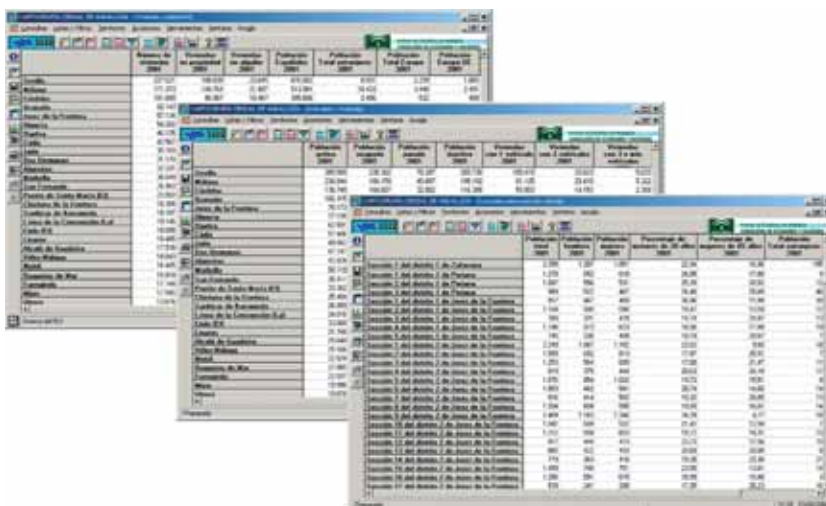
Asociado a cada ámbito territorial se incluye un conjunto de tablas estadísticas censales que permite georreferenciar la información estadística. De esta forma es posible estudiar la distribución espacial de los datos censales disponibles en la Base de Datos.



Consulta de datos

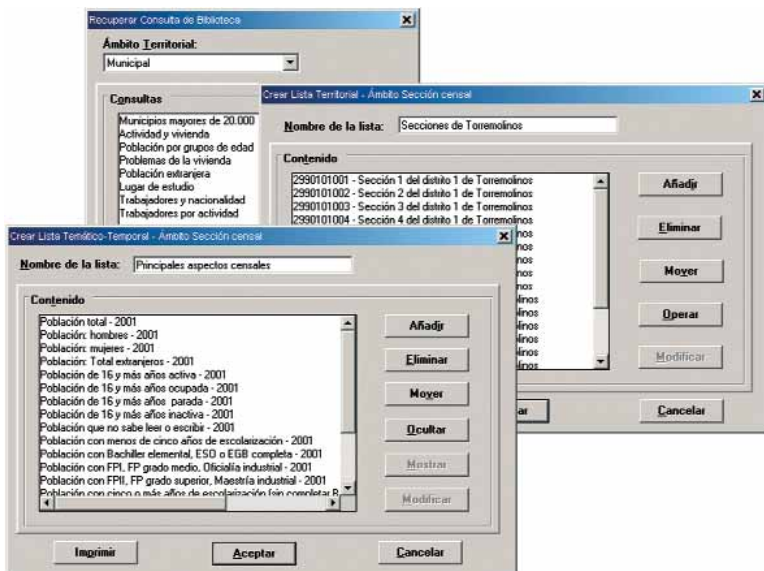
La Consulta de datos es la forma en la que CARTOGRAFÍA CENSAL DE ANDALUCÍA permite el acceso a la información demográfica contenida en su Banco de Datos

Cada consulta aparece representada mediante una tabla de dos dimensiones, una formada por el conjunto de referencias territoriales pertenecientes al ámbito seleccionado y otra formada por el conjunto de variables demográficas que desean ser estudiadas para estos ámbitos.

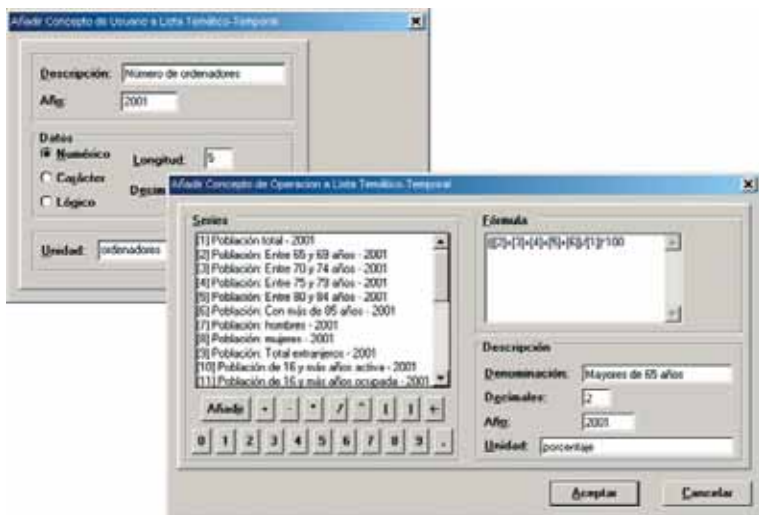


Durante el proceso de selección de la consulta es posible hacer modificaciones de los elementos que la componen, sin necesidad de elaborar una nueva.

El sistema facilita la selección personalizada de la consulta en función de los distintos territorios y variables que se incorporan, así como la posibilidad de guardar las listas territoriales y temáticas para posteriores usos o bien la consulta completa.



CARTOGRAFÍA CENSAL DE ANDALUCÍA permite al usuario la incorporación de datos procedentes de otras fuentes y la creación de conceptos nuevos a través de operaciones sobre los ya existentes.



El Banco de Datos contiene información adicional en torno a cada uno de los elementos que integran la consulta.

Población de 16 y más años clasificada según nivel de estudios(*) - Ámbito Sección censal

Información

Número de personas mayores de 16 años que viven en viviendas familiares en la fecha censal, clasificadas por estudios de mayor nivel que haya completado. Información procedente del cuestionario de hogar del censo de población.

(*) La población a que se refiere esta variable es la que reside en viviendas familiares y tiene 16 y más años. La clasificación por nivel de estudios a que se refiere esta variable, es la siguiente:

Información de 2.001

Fuente: IEA - Censo de población 2001.

(*) Datos provisionales

Categorías

- Población que no sabe leer o escribir
- Población con menos de cinco años de escolarización
- Población con cinco o más años de escolarización (sin comple
- Población con Bachiller elemental, ESO o EGB completa
- Población con Bachiller superior, BUP, Bachiller LOGSE, COU,

Existen Datos de:

2.001

Unidad de Medida: habitantes

Operaciones Permitidas:

Suma, Máximo, Mínimo, Media

Copiar Imprimir Aceptar

Herramientas asociadas a la consulta de datos

CARTOGRAFÍA CENSAL DE ANDALUCÍA incorpora un conjunto de herramientas de sencillo manejo que hacen posible el tratamiento de la información contenida en el Banco de Datos

The screenshot shows the 'CARTOGRAFÍA CENSAL DE ANDALUCÍA' application window. The main window displays a list of municipalities in Andalusia with columns for 'Número viviendas 2001' and other data. A context menu is open over the list, showing various actions like 'Guardar', 'Exportar', 'Copiar', 'Revisar', etc. The background table lists municipalities such as Sevilla, Málaga, Córdoba, Granada, Jerez de la Frontera, Almería, Huelva, Cádiz, Jaén, Dos Hermanas, Alcañices, Marbella, San Fernando, Puerto de Santa María (E.I.), Chiclana de la Frontera, Sanlúcar de Barrameda, Línea de la Concepción (La), Eirido (E.I.), Linares, Alcalá de Guadaíra, Vélez-Málaga, Motil, Roquetas de Mar, Fuengirola, Mijas, and Útrera.

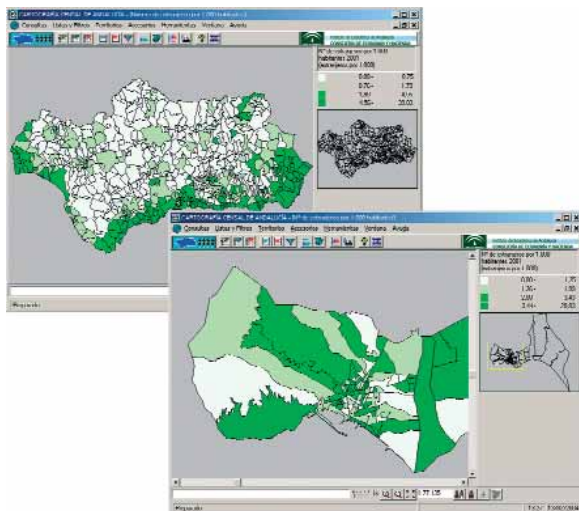
Municipio	Número viviendas 2001	Total extranjeros 2001	Población Total Europa 2001	Población Europa UE 2001
Sevilla	227	6.082	8.551	2.239
Málaga	171	3.981	10.433	3.440
Córdoba	101	5.666	2.406	532
Granada	82	6.101	4.560	912
Jerez de la Frontera	57	2.173	1.100	329
Almería	54	1.621	4.707	872
Huelva	46	0.451	1.833	450
Cádiz	42	2.756	607	197
Jaén	36	1.547	1.043	182
Dos Hermanas	31	1.142	946	322
Alcañices	32	0.159	2.309	362
Marbella	36	8.043	11.993	5.972
San Fernando	26	7.746	327	80
Puerto de Santa María (E.I.)	23.503	18.361	3.714	75.168
Chiclana de la Frontera	18.308	15.541	1.655	60.450
Sanlúcar de Barrameda	18.187	14.921	1.508	59.976
Línea de la Concepción (La)	19.146	13.985	2.825	58.193
Eirido (E.I.)	18.608	14.291	1.730	49.221
Linares	18.405	15.553	1.625	57.172
Alcalá de Guadaíra	17.538	15.679	1.003	57.066
Vélez-Málaga	18.843	16.136	1.307	55.601
Motil	16.405	13.711	1.435	50.134
Roquetas de Mar	15.819	13.135	2.123	43.116
Fuengirola	17.744	13.400	3.328	41.319
Mijas	17.565	14.491	1.991	30.837
Útrera	13.676	11.041	1.624	44.399

Igualmente permite archivar, imprimir, exportar a un fichero externo y copiar en el portapapeles cualquier consulta de datos que el usuario genere.

CARTOGRAFÍA CENSAL DE ANDALUCÍA ofrece la posibilidad de representar gráficamente los datos contenidos en la consulta.



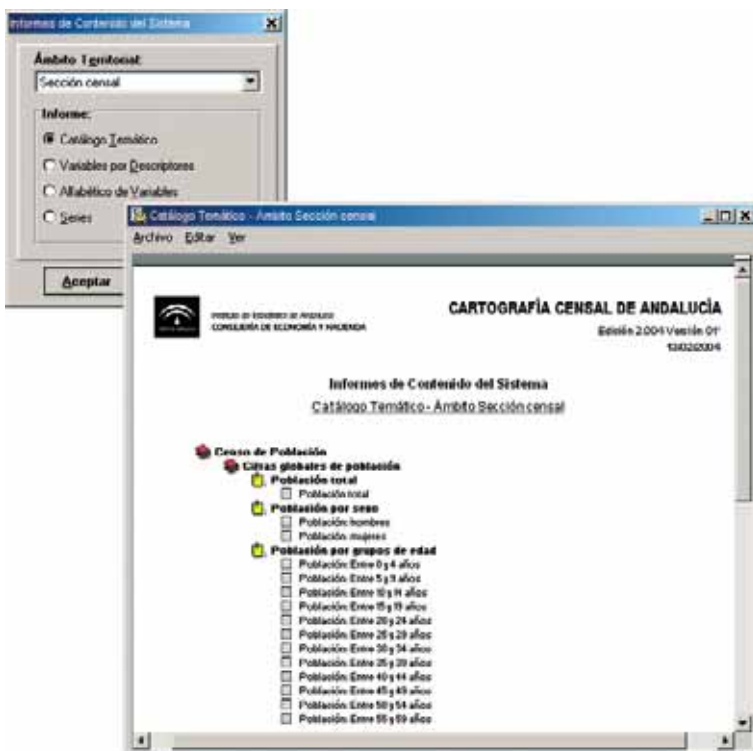
De igual modo, es posible georreferenciar la información estadística generada por el usuario en la consulta.



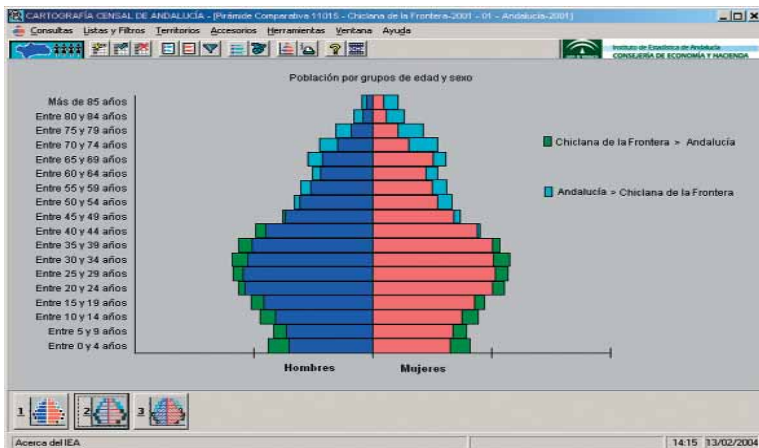
Tal y como sucede con las consultas, CARTOGRAFÍA CENSAL DE ANDALUCÍA permite imprimir y copiar al portapapeles tanto el gráfico como el mapa generado.

Otras informaciones proporcionadas por CARTOGRAFÍA CENSAL

Mediante la especificación del ámbito territorial y el modo de visualización, el usuario de CARTOGRAFÍA CENSAL DE ANDALUCÍA puede generar informes de contenido con un exhaustivo nivel de detalle sobre todos los apartados temáticos incluidos en el Banco de Datos.



CARTOGRAFÍA CENSAL DE ANDALUCÍA permite representar pirámides de población en todos los ámbitos territoriales con los que trabaja. Es posible obtener por tanto, siendo lo más novedoso, pirámides de población a nivel de sección censal.



Mediante la Ayuda On-line, accesible desde cualquier pantalla, se proporciona información detallada acerca de cada una de las operaciones que el usuario de CARTOGRAFÍA CENSAL DE ANDALUCÍA puede realizar.

