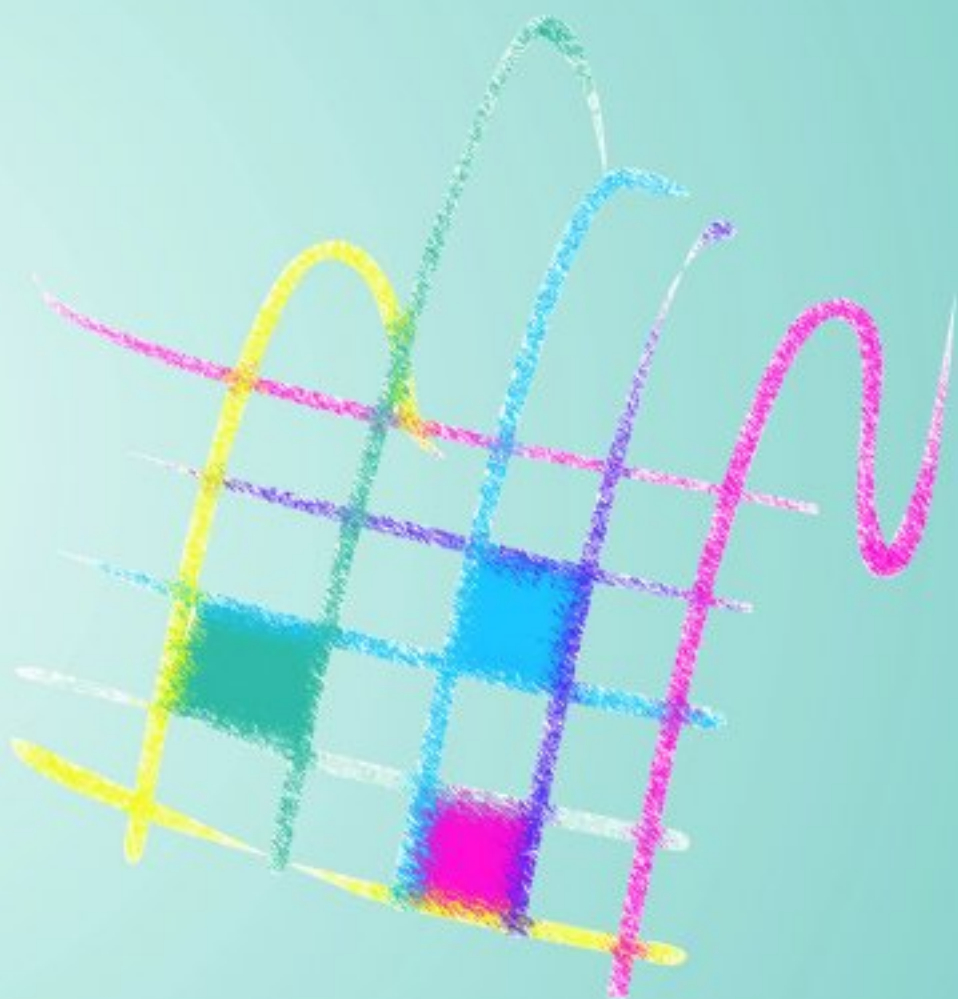


Jaén. Datos Básicos 2007



Instituto de Estadística de Andalucía
CONSEJERÍA DE ECONOMÍA Y HACIENDA

Delegación Provincial de Jaén

Jaén. Datos Básicos
2007

Instituto de Estadística de Andalucía

Pabellón de Nueva Zelanda

C/ Leonardo Da Vinci, 21

Isla de la Cartuja

41071 Sevilla

Teléfono: 955 03 38 00

Fax: 955 03 38 16-17

www.juntadeandalucia.es/institutodeestadistica

Jaén. Datos Básicos 2007



Instituto de Estadística de Andalucía
CONSEJERÍA DE ECONOMÍA Y HACIENDA

Delegación Provincial de Jaén

Datos catalográficos

JAÉN datos básicos / Instituto de Estadística de Andalucía. -- 2002- . -- Sevilla : IEA, 2002- v. ; 24 cm.

D.L. SE. 399-2002. -- ISSN 1579-0029.

1. Medio físico. 2. Medio ambiente. 3. Población. 4. Educación. 5. Mercado de trabajo. 6. Salud. 7. Sector agropecuario .8. Industria. 9. Urbanismo. 10. Construcción. 11. Transporte. 12. Precios. 13. Comercio. 14. Turismo. 15. Mercado financiero. 16. Hacienda pública. 17. Servicios sociales. 18. Participación Social. 19. Cultura. 20. Ocio. 21. Municipios.

DATOS ESTADÍSTICOS

Símbolos

.. Dato no disponible

- Valor nulo

Siglas

INE. Instituto Nacional de Estadística

INEM. Instituto Nacional de Empleo

IEA. Instituto de Estadística de Andalucía

SAS. Servicio Andaluz de Salud

Internet

Jaén. Datos Básicos 2007 se difunde íntegramente a través de internet en el WEB del Instituto de Estadística de Andalucía, accesible en la dirección electrónica

<http://www.juntadeandalucia.es/institutodeestadistica>

Año de edición: 2007 Instituto de Estadística de Andalucía

Instituto de Estadística de Andalucía

I.S.S.N.: 1579-0029

I.S.B.N.: 978-84-96659-16-2

Depósito Legal: SE- 399-2002

Tirada: 3.000 ejemplares

Impreso en Andalucía

Índice

1	Territorio y medio ambiente	9
2	Población	11
3	Educación	14
4	Mercado de trabajo	17
5	Salud y sanidad	22
6	Sector primario	26
7	Sector industrial	29
8	Urbanismo, vivienda y construcción	31
9	Transportes y comunicaciones	34
10	Precios, comercio y turismo	36
11	Actividad financiera y empresarial	41
12	Cuentas de las administraciones públicas	45
13	Protección social	47
14	Participación	50
15	Cultura y tiempo libre	53
16	Grandes cifras de la economía	58
17	Información específica	60
Anexo	Datos municipales	62

1 Territorio y medio ambiente

1.1. Municipios según extensión superficial, densidad y temperatura. Año 2005

	Jaén	Andalucía
Extensión superficial		
Menos de 5 km ²	-	13
De 5 a 14 km ²	3	70
De 15 a 29 km ²	3	116
De 30 a 49 km ²	19	125
De 50 a 99 km ²	24	182
De 100 a 199 km ²	29	143
De 200 a 499 km ²	17	102
De 500 a 999 km ²	2	17
Más de 1.000 km ²	-	2
Densidad (hab./km²)	48,97	89,61
Temperaturas*		
Máxima	34,0	37,5
Mínima	3,1	-3,1

FUENTES: Consejería de Obras Públicas y Transportes. Instituto de Cartografía de Andalucía
 Consejería de Medio Ambiente
 INE. Revisión del Padrón municipal de habitantes a 1 de enero de 2005

* La temperatura está tomada en Cerros de los Lirios.

Consejería de Obras Públicas y Transportes. La producción de estadísticas por parte del servicio competente de la Consejería de Obras Públicas y Transportes es muy variada y hace referencia a diversos aspectos, tanto del territorio y de la gestión del agua como de la protección y evaluación medioambiental. A través del Instituto de Cartografía, la Consejería proporciona, además, datos sobre posición geográfica, extensión superficial, altitud y zonas altimétricas.

1.2. Demanda media de agua para uso urbano según sistemas de abastecimiento. Año 2005

Sistema de abastecimiento ^a	Demanda de agua		Fuente de suministro
	Población atendida ^b	(hm ³ /año)	
Jaén			
Alcalá la Real	21.296	2,0	Subterránea
Linares	57.578	6,1	Superficial
Condado de Jaén	19.788	1,9	Superficial
Loma de Úbeda	98.959	10,5	Superficial
Sistema Martos	52.559	5,6	Subterránea
Quiebrajano	145.091	15,4	Superficial/Subterránea
Rumblar	81.918	8,7	Superficial
Total	477.189	50,2	
Andalucía	6.053.593	656,0	

FUENTE: Consejería de Medio Ambiente

^aMunicipios mayores de 15.000 habitantes y agrupaciones municipales constituidas para la gestión del abastecimiento y/o saneamiento.

^bCenso de Población 2001.

1.3. Calidad de las aguas de consumo público según criterios de potabilidad. Año 2002

	Jaén	Andalucía
Muestras analizadas	1.974	19.143
Muestras conformes (potables) %	91,89	91,91
Muestras no conformes (no potables) %	8,11	8,09

FUENTE: Consejería de Salud. D.G. de Salud Pública y Participación

Consejería de Salud. Este organismo ofrece información sobre calidad de las aguas de consumo público, población afectada por aguas calificadas como no potables y resultados de la vigilancia sanitaria

y ambiental de las playas. Todos estos datos se recogen a partir de análisis de muestras seleccionadas en diferentes puntos de muestreo.

1.4. Superficies incendiadas según tipos. Año 2005

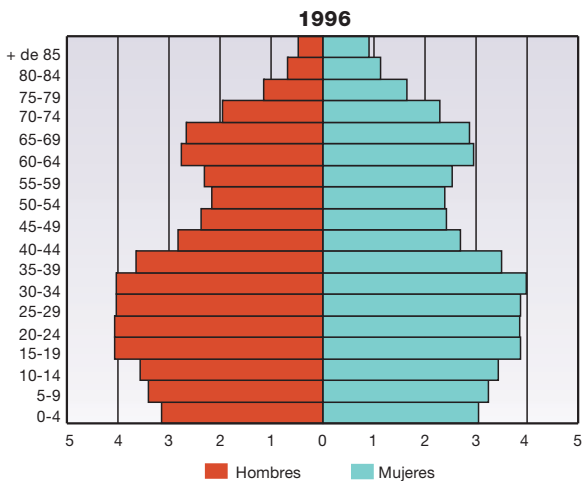
	Jaén	Andalucía
Conatos		
Número	252	1.042
% sobre el total de incendios	83,72	73,80
Incendios		
Número	49	370
% sobre el total de incendios	16,28	26,20
Total siniestros		
Número de siniestros	301	1.412
%	21,32	100,00
Superficie arbolada		
Superficie (ha)	2.342,2	4.546,5
%	51,87	38,41
Superficie matorral		
Superficie (ha)	2.173,6	7.290,3
%	48,13	61,59
Total superficie afectada		
Superficie (ha)	4.515,8	11.836,80
%	38,15	100,00

FUENTE: Consejería de Medio Ambiente

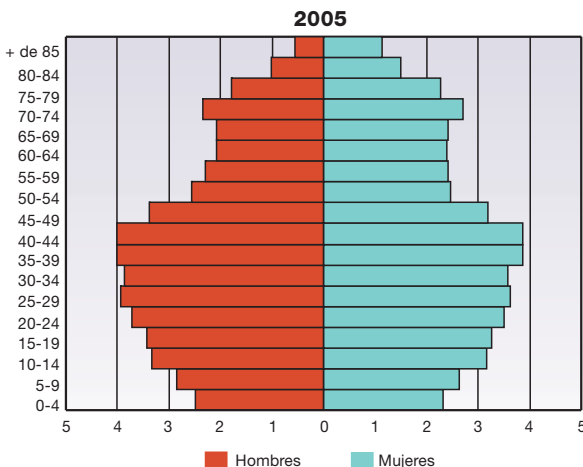
Consejería de Medio Ambiente. A través del Informe de Medio Ambiente la Consejería proporciona, junto a una serie de monografías sobre este tema, un conjunto de estadísticas que permiten conocer la situación del medio ambiente en Andalucía con relación al resto de España y en el contexto internacional, referida a temas tales como el clima, los suelos, los espacios forestales, los espacios naturales, la biodiversidad, el agua, el aire, los residuos, etc.

2 Población

2.1. Pirámides de población de la provincia de Jaén. Años 1996 y 2005 (porcentaje)



Población Total por sexo. Año 1996
 Mujeres 328.692
 Hombres 319.858



Población Total por sexo. Año 2005
 Mujeres 332.243
 Hombres 328.041

Censos de población y padrones de habitantes. El censo de población se define como un conjunto de operaciones consistentes en recopilar, resumir, valorar, analizar y publicar los datos de carácter demográfico, económico y social de todos los habitantes de un país y de sus divisiones político-administrativas, referidos a un momento dado.

En España los censos se realizan cada diez años. El último realizado es el del año 2001, conjuntamente con el censo de viviendas.

El organismo responsable en la elaboración de estos censos es el INE.

Por su parte, el Padrón Municipal de Habitantes (PMH) es un registro administrativo, donde constan los vecinos de un municipio. A través del PMH es posible conocer determinadas características demográficas de la población residente en los municipios de España.

A partir de la ley 4/1996 de 10 de enero, se establecen los dispositivos necesarios para procurar la coordinación entre los padrones de todos los municipios y así implantar un Padrón Continuo.

De este modo, en la actualidad el padrón es un documento vivo que se actualiza constantemente por la Oficina del Padrón de cada ayuntamiento, mediante la inscripción de los nacidos de padres residentes y de los que fijan su residencia en el municipio procedentes de otros municipios o del extranjero. Cada ciudadano tiene la obligación de comunicar el alta en el municipio al que se traslada. Hasta la ley 4/1996, existía también la obligación de pedir la baja del municipio de origen, trámite que desaparece con la confrontación de los padrones de todos los municipios de la nación.

No obstante y aunque con el tiempo se estén introduciendo mejoras significativas en el control estadístico de la población española, los censos siguen constituyendo un instrumento de extraordinaria riqueza informativa, e ineludible cumplimiento por parte de la Administración.

FUENTES: INE - Revisión del padrón municipal de habitantes a 1 de enero de 2005
 INE - Padrón municipal de habitantes a 1 de mayo de 1996

2.2. Evolución de los principales indicadores demográficos. Años 1984, 1994 y 2004

	1984		1994		2004	
	Jaén	Andalucía	Jaén	Andalucía	Jaén	Andalucía
ICF ^a	2,21	2,14	1,56	1,41	1,44	1,49
Edad media a la maternidad	28,80	28,47	29,20	29,30	30,23	30,31
Esperanza de vida al nacer ^b						
Mujeres	78,83	78,65	81,14	80,41	82,56	82,16
Hombres	73,54	72,18	74,52	73,55	76,19	75,39
Esperanza de vida a los 65 años						
Mujeres	17,67	17,49	19,37	18,63	20,26	19,95
Hombres	15,08	14,21	16,00	15,22	16,43	16,00
Tasa de mortalidad infantil ^c						
Niñas	10,47	8,60	7,81	5,42	4,90	4,41
Niños	13,27	11,79	6,27	7,54	4,84	5,14
Indicador coyuntural de primonupcialidad ^d						
Mujeres	78,97	72,59	68,50	62,07	71,11	67,15
Hombres	78,56	73,40	63,82	59,81	64,55	63,08
Edad media al primer matrimonio						
Mujeres	23,72	23,72	25,15	25,95	27,29	28,18
Hombres	26,00	26,03	27,18	27,89	29,28	30,07

FUENTE: IEA. Sistema de Información Demográfica de Andalucía

^a Indicador coyuntural de fecundidad: Número medio de hijos por mujer en periodos de edad fértil.

^b Esperanza de vida a la edad x: El número medio de años que puede esperar vivir una persona de edad x.

^c Tasa de mortalidad infantil: Cociente entre las defunciones de menores de un año y los nacidos en ese año, expresado en tanto por mil.

^d Indicador coyuntural de primonupcialidad: Mide la intensidad de la nupcialidad en un periodo determinado para el caso de matrimonio de solteros, expresado en tanto por cien.

Sistema de Información Demográfica de Andalucía. Es una publicación realizada por el Instituto de Estadística de Andalucía, que presenta una visión de conjunto de lo que ha sido la evolución de la población andaluza a partir del siglo XX. Esta evolución se detalla en cada uno de sus componentes: mortalidad, nupcialidad, natalidad y migraciones. Para ello se ha realizado la recopilación de gran parte de la información disponible, hasta hoy, sobre la historia demográfica

de Andalucía. A partir de ésta se han elaborado los indicadores mejor adaptados a los objetivos perseguidos, dentro de lo permitido, por el detalle y calidad de datos disponibles en cada momento histórico. Se pretende con ello ofrecer, de una manera ordenada y sistemática, un gran conjunto de información demográfica con objeto de facilitar su utilización a los interesados en esta materia.

2.3. Inmigración, emigración, saldos migratorios y tasas. Año 2004^a

	Jaén	Andalucía
Inmigraciones		
Mujeres	6.207	109.755
Hombres	6.801	114.822
Emigraciones		
Mujeres	6.595	102.064
Hombres	7.163	108.604
Saldo migratorio		
Mujeres	-388	7.691
Hombres	-362	6.218
Tasas emigración		
Mujeres	10,08	13,28
Hombres	10,94	14,13

FUENTE: IEA. Estadística de Variaciones Residenciales en Andalucía

^aNo se incluyen las migraciones internacionales.

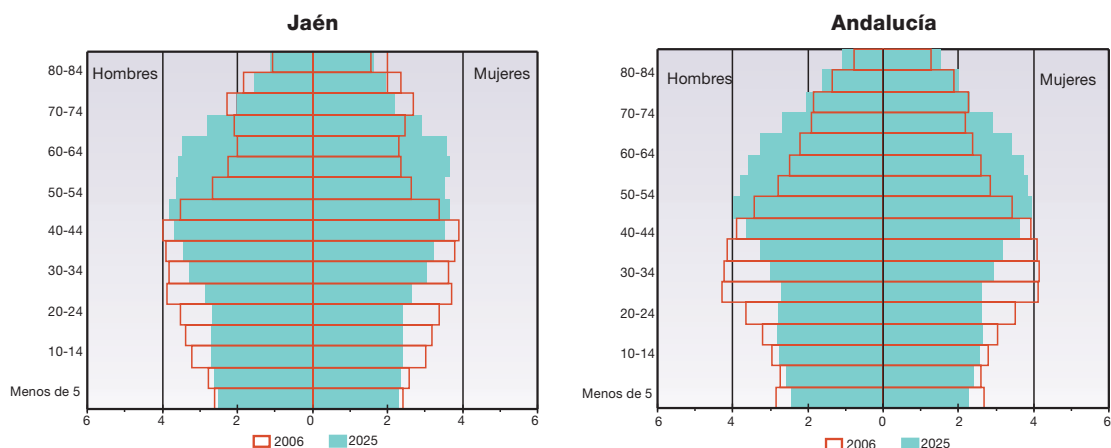
^bTasa de emigración: (Emigraciones/Población)*1.000

2.4. Inmigraciones de nacionalidad extranjera por sexo y nacionalidad Año 2005

	Mujeres		Hombres	
	Jaén	Andalucía	Jaén	Andalucía
África	292	6.521	1.082	21.983
Asia	51	1.374	197	2.487
América Central	37	900	27	565
América del Norte	18	668	11	588
América del Sur	492	13.515	358	12.264
Unión Europea	86	10.405	105	11.830
Resto de Europa	398	13.195	481	13.988
Oceanía	4	27	8	30
Apátridas	-	1	-	1
Total	1.378	46.606	2.269	63.736

FUENTE: IEA. Estadística de Variaciones Residenciales en Andalucía

2.5. Pirámides de población proyectada. Años 2006 y 2025 (porcentaje)



FUENTE: IEA. Estimaciones provisionales

Proyecciones de la población. La gestión pública en sus diversos campos, es en buena parte una actividad de previsión y planificación que se apoya necesariamente en un conocimiento de las tendencias futuras de la población, de su estructura y su distribución espacial. Por esa razón la elaboración de proyecciones

de población constituye hoy en día una tarea ineludible para cualquier organismo público de estadística. Así, el Instituto de Estadística de Andalucía viene realizando y difundiendo desde el año 1995 proyecciones de población para distintos ámbitos temporales y territoriales.

3

Educación

3.1. Profesorado de enseñanza universitaria y no universitaria, según régimen, nivel educativo y sexo. Curso 2004-2005

	Mujeres		Hombres	
	Jaén	Andalucía	Jaén	Andalucía
Educación infantil y Educación primaria	2.780	32.332	1.324	12.813
Educación secundaria y Formación profesional ^a	2.201	25.419	2.667	27.950
Educación especial ^b	224	2.827	70	838
Educación de adultos	122	1.060	92	860
Educación de régimen especial	135	1.411	188	1.679
Educación universitaria ^c	304	5.052	599	10.268
Total	5.766	68.101	4.940	54.408

FUENTE: Ministerio de Educación y Ciencia. Estadística de las enseñanzas no universitarias
INE. Estadística de la enseñanza universitaria en España

^a Incluye el profesorado que imparte Programas de Garantía Social.

^b Profesorado de centros específicos de Educación especial. El profesorado que atiende al alumnado integrado en centros ordinarios, se clasifica por el nivel educativo que cursa el alumnado atendido.

^c En la provincia de Sevilla se han sumado los datos de la Universidad de Sevilla y los de la Universidad Pablo de Olavide.

Estadística de las Enseñanzas no universitarias.

Realizada por la Oficina de Estadística del Ministerio de Educación y Ciencia, muestra los resultados más recientes de las estadísticas estatales de la educación no universitaria, realizadas en el marco de cooperación establecido con las Comunidades Autónomas. Las variables que analiza son básicamente los centros educativos, y sus características según titularidad y nivel de enseñanza impartido, profesorado y alumnado según las características anteriores.

Estadística de la Enseñanza Universitaria en España.

La elabora el INE y recoge las características más relevantes del alumnado, del personal docente, los centros y los estudios de doctorado. También presenta series anuales de la última década en la enseñanza superior, incluyéndose todos los estudios universitarios, equivalentes a universitarios y estudios artísticos de la LOGSE de grado superior.

3.2. Alumnos matriculados en enseñanza según régimen y sexo. Curso 2004-2005

	Mujeres		Hombres		Total	
	Jaén	Andalucía	Jaén	Andalucía	Jaén	Andalucía
Educación infantil ^a	9.997	120.667	10.573	126.651	20.570	247.318
Educación primaria ^a	21.730	243.556	23.109	255.596	44.839	499.152
Educación secundaria ^b	27.855	318.476	27.840	319.107	55.695	637.583
Educación especial ^c	3.685	48.950
Educación de adultos	8.968	85.985
Educación régimen especial	5.652	56.459
Formación Profesional de grado superior	1.400	19.775	1.304	18.387	2.704	38.162
Total	60.982	702.474	62.826	719.741	142.113	1.613.609

FUENTE: Consejería de Educación

^a No se incluye alumnado de Educación especial integrado.

^b Incluye el alumnado de todos los niveles educativos que comprenden las enseñanzas secundarias: ESO, Bachillerato, Ciclos formativos, Enseñanza Secundaria de Adultos y Programas de Garantía Social en centros educativos, no así los alumnos de Programas de Garantía Social de actuaciones. También se incluyen los alumnos de educación especial en secundaria, tanto integrados como en unidades específicas.

^c Incluye los alumnos de Programas de Garantía Social en actuaciones.

3.3. Alumnado matriculado y graduado según rama^a. Curso 2004-2005

	Jaén	Andalucía
Matriculados		
Ciencias Experimentales	1.392	20.391
Ciencias de la Salud	566	21.309
Ciencias Sociales y Jurídicas	7.524	117.201
Humanidades	625	21.816
Enseñanzas Técnicas	3.802	54.610
Total	13.909	235.327
Graduados^b		
Ciencias Experimentales	225	2.724
Ciencias de la Salud	111	3.419
Ciencias Sociales y Jurídicas	1.189	16.639
Humanidades	93	3.434
Enseñanzas Técnicas	404	5.617
Total	2.022	31.833

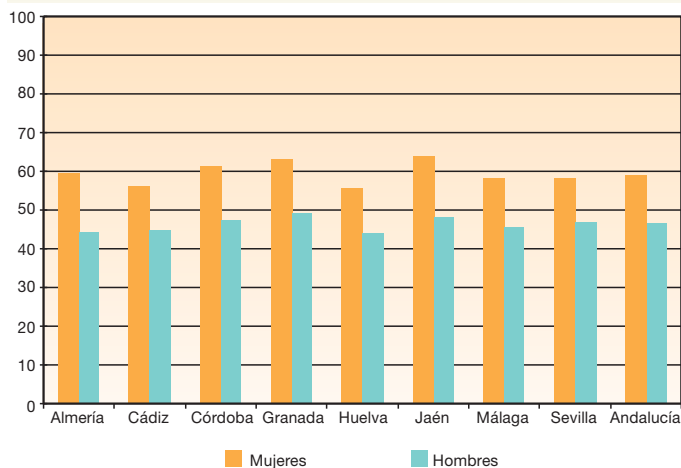
FUENTE: Consejería de Innovación, Ciencia y Empresa

^a En la provincia de Sevilla se han sumado los datos de la Universidad de Sevilla y los de la Universidad Pablo de Olavide, estando ambos incluidos en el total de Andalucía

^b Datos del curso 2003-2004.

3.4. Tasas de idoneidad* a los 15 años por sexo. Curso 2004-2005

(porcentaje)



FUENTE: Consejería de Educación. Elaboración propia

*Tasa de idoneidad: porcentaje de alumnado de la edad considerada que se encuentra matriculado en el curso teórico correspondiente a esa edad. A los 15 años el curso teórico correspondiente es: 4º de ESO, 2º de BUP o 2º de FP2.

Estadística sobre la Estructura de la Enseñanza Universitaria en Andalucía. Esta estadística es elaborada por la Consejería de Innovación, Ciencia y Empresa, y permite conocer la oferta de titulaciones,

características de los centros universitarios, recursos humanos de la enseñanza superior, financiación de la enseñanza universitaria, y demanda y utilización del sistema educativo.

3.5. Alumnos formados en cursos de formación ocupacional por sexo y edad. Años 2001 y 2005

	Mujeres		Hombres	
	Jaén	Andalucía	Jaén	Andalucía
2001				
Edad				
Menos de 25 años	1.734	12.954	847	7.594
De 25 a 34 años	1.695	11.125	670	5.827
De 35 años y más	867	5.287	301	2.348
Total	4.296	29.366	1.818	15.769
2005*				
Edad				
Menos de 25 años	1.411	11.738	679	7.337
De 25 a 34 años	1.169	10.755	469	5.876
De 35 años y más	1.317	9.307	250	3.114
Total	3.897	31.800	1.398	16.327

FUENTE: Ministerio de Trabajo y Asuntos Sociales. Anuario de estadísticas laborales y de asuntos sociales

*Datos provisionales.

Ministerio de Trabajo y Asuntos Sociales. A través del *Anuario de Estadísticas Laborales*, el Ministerio de Trabajo y Asuntos Sociales pone a disposición del usuario de información estadística un amplio conjunto de informaciones relacionadas

principalmente con el mercado de trabajo. En lo que interesa a este capítulo, hay que resaltar la información que proporciona el Ministerio en cuanto a la Formación Ocupacional, con datos relativos a cursos y alumnos matriculados en dicha modalidad.

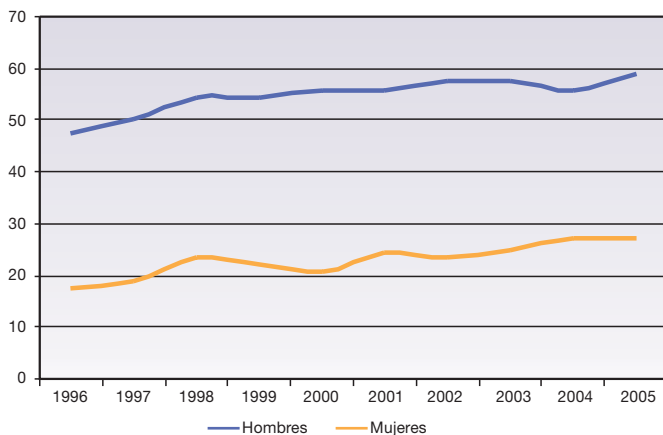
4 Mercado de trabajo

4.1. Evolución de la población de 16 y más años según relación con la actividad y sexo. Años 2002 y 2005 (miles de personas) (media anual)

	2002		2005	
	Jaén	Andalucía	Jaén	Andalucía
Mujeres				
Activas	87,5	1.191,5	99,3	1.338,6
Ocupadas	61,6	854,2	74,0	1.078,3
Paradas	25,9	337,3	25,3	260,4
Inactivas	172,4	1.881,6	175,0	1.886,4
Total	259,8	3.073,2	274,3	3.225,1
Hombres				
Activos	170,5	1.938,4	167,3	2.096,6
Ocupados	148,8	1.659,7	150,2	1.881,3
Parados	21,7	278,6	17,2	215,3
Inactivos	88,5	995,5	88,1	1.003,6
Total	259,0	2.933,9	255,4	3.100,2

FUENTE: IEA. Explotación de la Encuesta de Población Activa del INE

4.2. Evolución de la tasa de empleo* por sexo. Periodo 1996-2005 (porcentaje)



FUENTE: IEA. Explotación de la Encuesta de Población Activa del INE

*Tasa de empleo: cociente expresado en porcentaje entre población ocupada y la población de 16 y más años.

Encuesta de Población Activa (EPA). La EPA, que realiza el INE desde 1964, es una investigación continua y de periodicidad trimestral dirigida a la población que reside en viviendas familiares. Su objetivo es conocer la actividad económica en lo relativo a su componente humano. En este sentido, la finalidad principal de la EPA es obtener datos de la fuerza de trabajo y de sus diversas categorías (activos, ocupados, parados, inactivos) y obtener clasificaciones de estas categorías según diversas variables. Se trata de una operación de carácter muestral que abarca en el ámbito nacional, aproximadamente, a 65.000 familias al trimestre, quedando reducida en la práctica a aproximadamente 60.000 familias entrevistadas de manera efectiva que equivalen a unas 200.000 personas.

La metodología de la encuesta se ha modificado en el primer trimestre de 2005 por varias causas: la necesidad de adecuarse a la nueva realidad demográfica y laboral de nuestro país, debida especialmente al aumento del número de extranjeros residentes; la incorporación de la nueva normativa europea siguiendo las normas de la Oficina Estadística de la Unión Europea (EUROSTAT); y por último, la introducción de mejoras en el método de recogida.

En la revisión actual, se usan proyecciones basadas en el Censo de 2001. Estas revisiones obligan a retocar las cifras anteriores, afectando a las series desde 1996. Sin embargo, los cambios más notables se producen en los años más recientes.

4.3. Evolución de la población ocupada según sexo y estudios terminados. Años 2002 y 2005 (miles de personas) (media anual)

	2002		2005	
	Jaén	Andalucía	Jaén	Andalucía
Mujeres				
Analfabetas y sin estudios	4,8	56,4	3,7	53,0
Estudios primarios	11,9	137,4	6,3	128,9
Estudios secundarios y FP	30,2	449,8	46,2	620,5
Universitarios y otros	14,6	210,6	17,7	275,9
Total	61,6	854,2	74,0	1.078,3
Hombres				
Analfabetas y sin estudios	15,4	141,2	7,5	116,4
Estudios primarios	37,8	382,2	18,9	333,5
Estudios secundarios y FP	77,6	884,0	101,8	1.135,4
Universitarios y otros	18,0	252,4	22,0	296,0
Total	148,8	1.659,7	150,2	1.881,3

FUENTE: IEA. Explotación de la Encuesta de Población Activa del INE

4.4. Evolución de la población ocupada por sexo y sectores económicos. Años 2002 y 2005 (miles de personas) (media anual)

	2002		2005	
	Jaén	Andalucía	Jaén	Andalucía
Mujeres				
Agricultura	8,2	69,8	6,4	87,9
Industria	7,3	57,6	7,1	62,7
Construcción	0,3	10,7	0,9	17,5
Servicios	45,7	716,1	59,6	910,1
Total	61,6	854,2	74,0	1.078,3
Hombres				
Agricultura	29,0	196,7	18,1	183,3
Industria	27,7	233,6	28,1	265,8
Construcción	25,2	330,7	27,5	417,8
Servicios	66,9	898,7	76,4	1.014,5
Total	148,8	1.659,7	150,2	1.881,3

FUENTE: IEA. Explotación de la Encuesta de Población Activa del INE

Estadística de Empleo. El 3 de mayo de 2005 entró en funcionamiento el nuevo modelo de gestión denominado Sistema de Información de los Servicios Públicos de Empleo (SISPE), que integra la información relativa a las políticas activas de empleo y a las prestaciones por desempleo, que llevan a cabo los Servicios Públicos de Empleo, Estatal y Autonómicos.

Este nuevo sistema ha hecho necesario un cambio en la forma en que se determinan los colectivos que deben ser excluidos de las demandas pendientes, para obtener el paro registrado, conforme a la Orden Ministerial de marzo de 1985; además de suponer un notable esfuerzo en la actualización de la información que recogen estos servicios así como un importante intento de coordinación entre organismos actualmente transferidos a la mayoría de las Comunidades Autónomas. El principal indicador que surge de este proceso es el del "paro registrado", que se publica mensualmente y que recibe una gran atención por parte de los medios de comunicación y la opinión pública en general. Las variaciones en las nuevas cifras de paro registrado se

deben, ante todo, a la corrección de algunas inercias existentes en la aplicación de los criterios establecidos para el cálculo del paro registrado, en buena medida provocadas inicialmente por la ausencia de cruces de datos con otros procedentes de fuentes externas y, una vez incorporados éstos, por la no actualización automática de las claves asignadas a los demandantes. Una parte mucho menor del incremento proviene de los nuevos criterios introducidos en el SISPE. La entrada en vigor del nuevo sistema supone una clara mejora de la forma de medir el paro registrado que hacía tiempo era reclamada por los estudiosos del mercado laboral y, de hecho, implícitamente por la Comisión Europea, que no aceptó sus cifras como indicador utilizable para los Planes Nacionales de Acción para el Empleo. Estas nuevas cifras desempeñan un papel importante en el sistema estadístico español y, si bien no pueden ni deben equipararse a las cifras de desempleo que ofrece la EPA, que son las que hay que utilizar como indicador oficial de desempleo, sí aportan elementos complementarios basados en la rapidez de su publicación y la posibilidad de desagregación territorial.

4.5. Paro registrado por sexo, edad y sectores económicos. Noviembre de 2006

	<u>Mujeres</u>		<u>Hombres</u>	
	Jaén	Andalucía	Jaén	Andalucía
Agricultura				
Menores de 25 años	358	2.230	326	2.049
Mayores de 25 años	2.186	14.861	1.706	10.833
Industria				
Menores de 25 años	261	1.659	233	2.174
Mayores de 25 años	2.812	24.782	1.380	17.093
Construcción				
Menores de 25 años	22	501	307	5.915
Mayores de 25 años	406	7.856	2.199	46.280
Servicios				
Menores de 25 años	1.105	16.978	574	9.993
Mayores de 25 años	10.358	166.853	3.616	72.557
Sin empleo anterior				
Menores de 25 años	1.482	17.865	813	12.149
Mayores de 25 años	3.207	50.234	367	8.022
Total				
Menores de 25 años	3.228	39.233	2.253	32.280
Mayores de 25 años	18.969	264.586	9.268	154.785

FUENTE: INEM-SPEE

4.6. Trabajadores afiliados a la Seguridad Social en alta laboral según sexo y edad. Año 2005*

Edad	Mujeres		Hombres		No consta	
	Jaén	Andalucía	Jaén	Andalucía	Jaén	Andalucía
De 16 a 29 años	21.991	329.957	32.503	441.243	-	-
De 30 a 39 años	26.540	360.620	39.282	520.089	-	-
De 40 a 49 años	25.636	292.163	38.738	438.448	2	5
De 50 y más años	19.551	217.957	27.659	338.292	-	8
No consta	15	176	27	224	-	1
Total	93.733	1.200.873	138.209	1.738.296	2	14

FUENTE: Ministerio de Trabajo y Asuntos Sociales

*Datos a diciembre.

4.7. Personal de la Junta de Andalucía por sexo y edad. Año 2005

	Mujeres		Hombres	
	Jaén	Andalucía	Jaén	Andalucía
Menos de 30 años	95	1.020	84	634
De 30 a 41 años	701	8.063	494	5.027
De 42 a 53 años	1.299	14.481	961	9.449
De 54 y más años	317	4.406	446	4.850
Total	2.412	27.970	1.985	19.960

FUENTE: Consejería de Justicia y Administración Pública

4.8. Evolución del número de beneficiarios de prestaciones por desempleo^a según sexo. Años 2002 y 2005

(miles de personas) (media anual)

	2002		2005	
	Jaén	Andalucía	Jaén	Andalucía
Mujeres	5,2	76,9	7,4	100,1
Hombres	8,0	110,0	9,3	113,8
IF^b	65,53	69,90	80,43	88,00

FUENTE: INEM-SPEE. Subdirección General de Prestaciones

^a Se incluyen tanto los beneficiarios de prestaciones de nivel contributivo como los que reciben subsidios de nivel asistencial, salvo los perceptores del subsidio de los eventuales agrarios. Los beneficiarios del subsidio por desempleo incluyen la Renta Activa de Inserción.

^b Índice de Feminización: cociente expresado en porcentaje entre número de mujeres y número de hombres.

4.9. Contratos de trabajo registrados por sexo y tipo. Año 2005

	Mujeres		Hombres	
	Jaén	Andalucía	Jaén	Andalucía
Contratos indefinidos ordinarios	1.241	19.104	2.596	35.414
Contratos indefinidos fomento del empleo	1.114	21.280	691	11.324
Contratos de minusválidos	21	361	57	788
Contratos de obra o servicio	38.653	530.948	91.296	1.184.725
Contratos eventuales por circunstancias de la producción	77.697	914.799	110.681	898.284
Contratos de interinidad	10.032	123.990	3.825	55.765
Contratos temporales de minusválidos	33	475	81	1.259
Contratos temporales de inserción	72	1.666	14	520
Contratos de relevo	23	385	44	1.003
Contratos de jubilación parcial	4	174	38	1.068
Contratos de jubilación especial a los 64 años	3	66	1	86
Contratos en prácticas	223	6.109	295	6.067
Contratos en formación	1.023	12.407	1.684	21.234
Otros contratos	11.602	20.128	16.422	24.341
Total	141.741	1.651.892	227.725	2.241.878

FUENTE: INEM-SPEE. Estadística de Contratos Registrados

Estadística de contratos registrados. La estadística de contratos registrados es elaborada por el INEM-SPEE con periodicidad mensual. Ofrece información sobre las características de la contratación como medio para analizar el uso y comportamiento de los diversos tipos de contratos

existentes con respecto a distintos colectivos y a particularidades tales como sexo, edad, etc. Constituye un indicador de la evolución del empleo, aunque no estrictamente de su nivel, debido a la rotación en el empleo temporal.

5 Salud y sanidad

5.1. Dotación de personal sanitario y no sanitario en los hospitales según categoría profesional por sexo. Año 2002

	Mujeres		Hombres	
	Jaén	Andalucía	Jaén	Andalucía
Personal sanitario				
Médicos	204	2.507	532	7.147
Farmacéuticos	9	91	2	105
Otros titulados superiores	10	123	16	107
Personal enfermería	1.235	13.265	277	5.748
Otros titulados medios	-	51	1	42
Ayudantes sanitarios	1.111	16.482	192	1.789
Otros	12	61	16	129
Personal no sanitario				
Dirección y gestión	22	316	52	535
Asistentes sociales	12	149	-	12
Personal de oficio	620	6.799	423	6.290
Otros titulados superiores	7	77	16	98
Otros titulados medios	4	73	18	152
Administrativos	375	4.702	37	1.255
Otros	2	28	1	106

FUENTE: Consejería de Salud. Estadística de Establecimientos Sanitarios en Régimen de Internado de Andalucía (EESRI)

5.2. Hospitales generales y camas instaladas por tipo de hospital. Año 2005

	Jaén	Andalucía
Hospitales generales		
Públicos	4	36
Privados	-	37
Total	4	73
Camas instaladas*		
Públicos	1.471	17.089
Privados	48	5.516
Total	1.519	22.605

FUENTE: Consejería de Salud. Catálogo de hospitales de Andalucía

*Son las que constituyen la dotación fija del hospital a 31 de diciembre y que están en disposición de ser usadas, aunque algunas de ellas puedan, por diversas razones, no estar en servicio en esa fecha.

Estadística de establecimientos sanitarios con régimen de internado de Andalucía.

Esta actividad recoge información de todos los establecimientos sanitarios con régimen de internado en la Comunidad Autónoma de Andalucía (hospitales), ya sean de gestión pública o privada. Precisamente por esto último constituye una fuente de referencia obligada, por única, para la obtención de información de los centros hospitalarios de carácter privado.

Además de información sobre la actividad asistencial y docente en los centros hospitalarios, incluye datos relativos a los recursos materiales, humanos y económicos de los hospitales públicos y privados de Andalucía. Concretamente, facilita la siguiente información sobre: dotación, personal, actividad asistencial en cada área hospitalaria, enfermos según régimen económico, gasto, ingresos y fuentes de financiación.

5.3. Donantes de órganos y donantes de sangre por grupos de edad. Año 2005

	Jaén	Andalucía
Donantes de órganos		
De 0 a 14 años	2	12
De 15 a 64 años	4	186
De 65 y más	4	61
Total	10	259
Donantes de sangre		
Donantes nuevos	3.399	32.948
Donantes activos*	25.898	315.163
De 18 a 30 años	5.089	58.166
De 31 a 40 años	3.976	45.849
De 41 a 50 años	3.435	36.077
De 51 a 60 años	1.388	19.211
Mayores de 60 años	419	5.792
Total	14.307	165.095

FUENTE: SAS. Dirección General de Asistencia Sanitaria

*Donante activo es aquella persona que ha efectuado alguna donación en los últimos tres años, no necesariamente en el año de la encuesta.

5.4. Centros sanitarios y personal del Servicio Andaluz de Salud. Año 2005

	Jaén	Andalucía
Centros de atención primaria		
Centros de salud	38	361
Consultorios locales	85	703
Consultorios auxiliares	66	401
Atención especializada		
Centros periféricos especialidades	5	37
Hospitales ^a	4	34
Personal^b		
Atención primaria	1.819	18.909
Atención especializada	4.953	62.008

FUENTES: SAS
Consejería de Salud. Sistema de Información de Centros y Establecimientos Sanitarios (SIGESS)

^aLos complejos hospitalarios formados por varios hospitales se contabilizan como un sólo centro.

^bDatos correspondientes al año 2004.

Estadística de actividad asistencial de los distritos de atención primaria en Andalucía.

Esta actividad proporciona mensualmente información sobre los distintos tipos de actividad asistencial y promoción de la salud llevada a cabo en los distritos de atención primaria de salud de Andalucía. Asimismo ofrece datos sobre el número de profesionales en cada área y las actividades que éstos realizan, dentro y fuera del centro sanitario.

La información de esta estadística se recaba principalmente del Sistema de Información para la Gestión de Atención Primaria (SIGAP), en el que se graban los datos recogidos en los centros asistenciales y en la dirección de los distritos sanitarios.

Estadística de actividad asistencial en atención especializada en Andalucía.

Esta actividad proporciona información de todo el conjunto de hospitales dependientes y gestionados por el Servicio Andaluz de Salud. Permite conocer el grado de utilización de los recursos, productividad y actividad asistencial de los hospitales y centros periféricos de especialidades.

Las dos fuentes de datos primarios utilizadas en esta estadística son: por un lado, el Sistema de información del programa de cita previa, que posibilita el control y seguimiento de la actividad desarrollada en las consultas de los centros periféricos de especialidades andaluzes; por otro, el Sistema de información interhospitales (INIHOS), que permite analizar la utilización por parte de la población de los recursos y servicios asistenciales, así como la productividad y rendimiento de los hospitales considerados.

5.5. Actividad en los hospitales del Servicio Andaluz de Salud^{ad}. Año 2004

	Jaén	Andalucía
Ingresos	53.126	571.184
Estancias	313.596	4.257.467
Urgencias	280.377	3.484.206
Consultas	653.897	9.917.943
Hospital de día médico	12.593	214.033
Intervenciones quirúrgicas		
Programadas	9.447	142.825
Urgentes	5.806	80.201
Ambulatorias	20.250	285.007
Cirugía mayor ambulatoria	12.251	130.472
IC ^{be}	1,39	1,53
IUE ^{ce}	0,94	1,00
Estancia media preoperatoria ^e	0,72	1,41

FUENTE: SAS

^aSe refiere exclusivamente a hospitales públicos del SAS, por lo tanto no se incluyen las Empresas Públicas de la Consejería de Salud (H. Costa del Sol, H. de Poniente, H. de Andújar y H. de Montilla).

^bÍndice casuístico: razón entre el sumatorio de los productos que resultan de multiplicar el número de altas de cada Grupo de Diagnóstico Relacionado (GDR) en cada hospital por su correspondiente peso relativo, y el total de altas de todos los hospitales.

^cÍndice de utilización de estancias: razón entre el consumo real de estancias y el esperado por su casuística.

^dIncluye Consorcio Público del Aljarafe.

^eDatos del año 2005.

5.6. Drogas de consumo principal, casos admitidos a tratamiento. Años 2004 y 2005

(porcentaje sobre el total de casos)

	2004	2005
Heroína + cocaína	8,42	11,80
Heroína	8,24	6,88
Otros opiáceos	0,72	0,54
Cocaína	24,73	26,81
Anfetaminas	0,09	-
MDMA* y derivados	0,09	-
Psicofármacos	0,81	0,36
Cannabis	4,30	5,90
Alcohol	52,51	47,54
Otras sustancias	0,09	0,18
No consta	-	-

FUENTE: Observatorio Andaluz sobre Drogas y Adicciones

*Extasis.

5.7. Defunciones según causa de muerte y sexo. Año 2004

	Mujeres		Hombres	
	Jaén	Andalucía	Jaén	Andalucía
Ciertas enfermedades infecciosas y parasitarias	28	473	48	713
Tumores [neoplasias]	521	5.849	934	10.175
Enfermedades de la sangre y de los órganos hematopoyéticos, y ciertos trastornos que afectan el mecanismo de la inmunidad	10	81	10	61
Enfermedades endocrinas, nutricionales y metabólicas	154	1.268	97	816
Trastornos mentales y del comportamiento	102	807	46	492
Enfermedades del sistema nervioso	107	1.142	84	865
Enfermedades del ojo y sus anexos	-	-	-	-
Enfermedades del oído y de la apófisis mastoides	-	-	-	-
Enfermedades del sistema circulatorio	1.142	12.759	988	10.414
Enfermedades del sistema respiratorio	270	2.352	424	3.918
Enfermedades del sistema digestivo	185	1.610	241	1.999
Enfermedades de la piel y del tejido subcutáneo	-	108	5	51
Enfermedades del sistema osteomuscular y del tejido conjuntivo	42	341	29	165
Enfermedades del sistema genitourinario	78	770	77	659
Embarazo, parto y puerperio	-	6	-	-
Ciertas afecciones originadas en el período perinatal	9	109	12	143
Malformaciones congénitas, deformidades y anomalías cromosómicas	9	103	10	143
Síntomas, signos y hallazgos anormales clínicos y de laboratorio, no clasificados en otra parte	125	1.113	93	705
Causas externas de morbilidad y de mortalidad	76	749	171	2.057
Total	2.858	29.640	3.269	33.376

FUENTE: IEA. Consejería de Salud. Unidad de Estadísticas Vitales

Estadísticas de mortalidad. La información que se presenta sobre la mortalidad y las causas de muerte en Andalucía procede de las estadísticas que, a partir del Registro de Mortalidad, elaboran conjuntamente el Instituto de Estadística de Andalucía y la Consejería de Salud.

A través de la publicación *Defunciones en Andalucía*, es posible conocer el conjunto de las defunciones ocurridas durante un año en la Comunidad Autónoma según el lugar de residencia, la causa de muerte y otras variables de naturaleza demográfica.

6 Sector primario

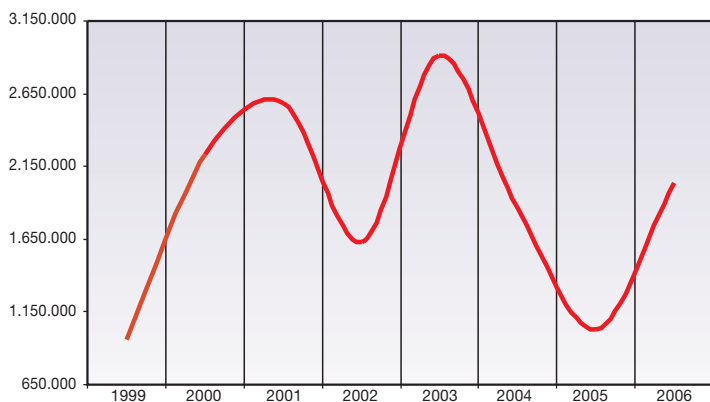
6.1. Producción de los principales cultivos agrícolas. Año 2006* (toneladas)

	Producción		Variación 2005-2006 (%)	
	Jaén	Andalucía	Jaén	Andalucía
Cereales para grano	79.446	2.599.047	91,53	58,66
Leguminosas para grano	1.951	70.730	131,16	44,43
Tubérculos para consumo humano	12.866	406.555	-2,47	-19,24
Hortalizas	47.578	4.392.296	-4,84	-9,22
Cultivos industriales	55.584	2.487.952	-11,56	5,00
Cultivos forrajeros	35.212	708.237	-15,17	15,54
Flores y plantas ornamentales (miles unidades)	4.080	1.298.775	-13,32	-15,70
Frutales cítricos	9	1.497.941	-18,15	13,79
Frutales no cítricos	9.639	307.339	9,35	-6,43
Vitíneo	1.249	244.536	-21,00	45,31
Olivar	2.045.108	4.528.259	91,03	2,72

FUENTE: Consejería de Agricultura y Pesca

*Avance de producciones a octubre de 2006.

6.2. Evolución de la producción de aceituna de almazara. Periodo 1999-2006* (toneladas)



FUENTE: Consejería de Agricultura y Pesca

*El dato del año 2006 es una estimación realizada en octubre.

Avances de producciones y superficies.

La Consejería de Agricultura y Pesca suministra mensualmente estimaciones sobre la evolución coyuntural de superficies y producciones para los principales cultivos herbáceos, y producciones para los cultivos leñosos más importantes, para gestión de mercados.

Estas estimaciones son enviadas por la Consejería al Ministerio de Agricultura y Pesca (MAPA), y este organismo, tras su contraste con las distintas informaciones disponibles, las convierte en definitivas.

6.3. Macromagnitudes del sector agrario. Año 2005

(valores corrientes, millones de euros)

	Jaén	Andalucía	Variación 2004-2005 (%)	
			Jaén	Andalucía
Producción rama agraria				
Producción vegetal	1.789	8.819	-12,2	-7,1
Producción animal	65	1.341	-5,3	-5,3
Producción de servicios	26	162	-9,1	-9,1
Actividades secundarias no agrarias	20	149	-5,6	-5,6
Total	1.900	10.471	-11,9	-6,9
Consumos intermedios	236	2.179	-5,0	-5,0
Valor Añadido Bruto (VAB)	1.664	8.291	-12,8	-7,4
Amortizaciones	97	454	-3,7	-3,7
Otras Subvenciones	13	149	49,9	6,2
Otros impuestos	4	49	-7,8	-7,7
Renta agraria	1.575	7.937	-13,0	-7,4
Población ocupada agraria^a	24	271	-27,5	4,0
Producción rama agraria/ocupados agrarios	78	39	21,4	-10,4
Renta/ocupados agrarios^b	64	29	19,9	-10,9

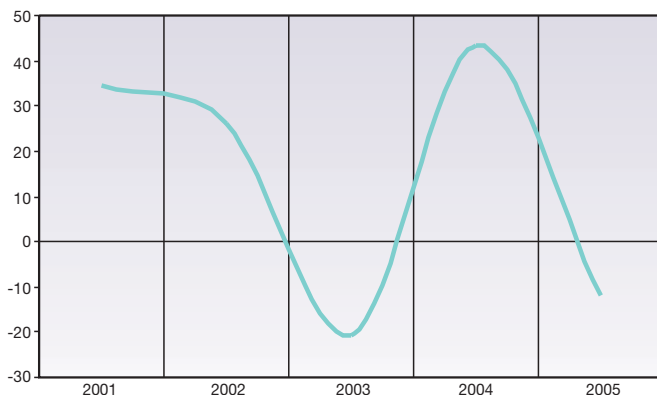
FUENTE: Consejería de Agricultura y Pesca

^aMiles de ocupados.

^bMiles de euros por ocupado.

6.4. Evolución de la producción final agraria.

Tasa de variación anual. Periodo 2001-2005 (porcentaje)



FUENTE: Consejería de Agricultura y Pesca

Macromagnitudes del sector agrario. Las cuentas del sector agrario, elaboradas por la Consejería de Agricultura y Pesca constituyen una síntesis de la actividad económica de los subsectores agrícola, ganadero y forestal en el periodo de tiempo considerado, y aproximan a una serie de indicadores de gran relevancia en el entendimiento de la estructura y funcionamiento de un sector que aún en Andalucía sigue teniendo un peso específico considerable.

6.5. Cabaña ganadera. Año 2004

	Jaén	Andalucía	Variación 2003-2004 (%)	
			Jaén	Andalucía
Censo ganadero				
Bovino	31.989	683.365	0,1	-0,9
Ovino	346.174	3.246.650	-15,6	-0,4
Caprino	39.052	1.136.358	-38,7	-15,8
Porcino	176.996	2.532.693	-12,1	6,7
Equino*	15.937	213.355

FUENTE: Consejería de Agricultura y Pesca

*Datos de 1998.

Otras publicaciones. Es posible acceder a numerosas estadísticas agrarias del territorio andaluz realizadas por la Consejería de Agricultura y Pesca. En particular, los Anuarios de Estadísticas Agrarias, los Precios Semanales Agrícolas y Ganaderos, los Censos

Ganaderos y las Producciones Ganaderas; donde se recogen informaciones diversas sobre agricultura, ganadería, pesca, sector forestal y medios de producción.

6.6. Producción ganadera. Año 2003

	Jaén	Andalucía	Variación 2002-2003 (%)	
			Jaén	Andalucía
Producción ganadera (toneladas)				
Leche (miles de litros)	54.049	871.523	1,6	9,7
Huevos ^{ab} (miles de docenas)	3.923	118.356	1,6	-20,2
Lana ^a	386	3.526	-10,2	4,4
Miel ^a	717	6.733	8,8	-4,8
Cera ^a	25	354	-9,3	-24,9

FUENTE: Consejería de Agricultura y Pesca

^aDatos provisionales.

^bIncluye la producción de gallinas, pavas, patas y ocas.

7

Sector industrial

7.1. Establecimientos industriales según rama de actividad. Año 2005*

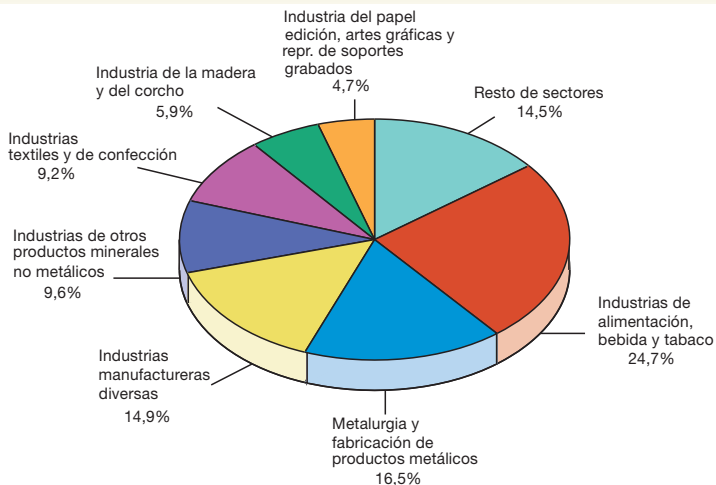
	Jaén	Andalucía
Industrias extractivas	79	885
Industrias de alimentación, bebida y tabaco	1.110	7.882
Industrias textiles y de confección	416	3.008
Industria del cuero y calzado	18	613
Industria de la madera y del corcho	267	2.506
Industria del papel, artes gráficas y repr. de soportes grabados	212	3.402
Refino de petróleo y tratamiento de combustibles nucleares	-	12
Industria química	59	693
Industria de la transformación del caucho y materias plásticas	88	658
Industrias de otros productos minerales no metálicos	433	3.323
Metalurgia y fabricación de productos metálicos	744	6.921
Industria de la fabricación de maquinaria y equipo mecánico	194	1.871
Industria de material y equipo eléctrico, electrónico y óptico	124	1.538
Fabricación de material de transporte	90	876
Industrias manufactureras diversas	669	5.621
Total	4.503	39.809

FUENTE: IEA. Directorio de establecimientos con actividad económica en Andalucía

*Datos referidos a 1 de enero de 2005.

7.2. Distribución de establecimientos industriales por sectores. Año 2005*

(porcentaje)



FUENTE: IEA. Directorio de establecimientos con actividad económica en Andalucía

*Datos referidos a 1 de enero de 2005.

7.3. Establecimientos industriales según tramo de empleo. Año 2005*

	Sin empleo conocido	De 0-5	De 6-19	De 20-49	De 50-99	100 y más	Total Jaén	Total Andalucía
Industrias extractivas	10	46	20	3	-	-	79	885
Industrias de alimentación, bebida y tabaco	51	781	229	39	7	3	1.110	7.882
Industrias textiles y de confección	32	271	84	25	3	1	416	3.008
Industria del cuero y calzado	1	11	5	-	1	-	18	613
Industria de la madera y del corcho	22	204	32	6	1	2	267	2.506
Industria del papel, artes gráficas y repr. de soportes grabados	18	168	20	3	2	1	212	3.402
Refino de petróleo y tratamiento de combustibles nucleares	-	-	-	-	-	-	-	12
Industria química	1	38	16	3	1	-	59	693
Industria de la transformación del caucho y materias plásticas	7	41	21	15	3	1	88	658
Industrias de otros productos minerales no metálicos	25	290	92	20	5	1	433	3.323
Metalurgia y fabricación de productos metálicos	40	541	144	12	7	-	744	6.921
Industria de la fabricación de maquinaria y equipo mecánico	15	116	50	11	2	-	194	1.871
Industria de material y equipo eléctrico, electrónico y óptico	15	89	13	2	2	3	124	1.538
Fabricación de material de transporte	5	42	25	10	5	3	90	876
Industrias manufactureras diversas	46	464	117	35	7	-	669	5.621
Total Jaén	288	3.102	868	184	46	15	4.503	
Total Andalucía	2.888	27.863	7.029	1.498	354	177		39.809

FUENTE: IEA. Directorio de establecimientos con actividad económica en Andalucía

*Datos referidos a 1 de enero de 2005.

Directorio de establecimientos con actividad económica en Andalucía.

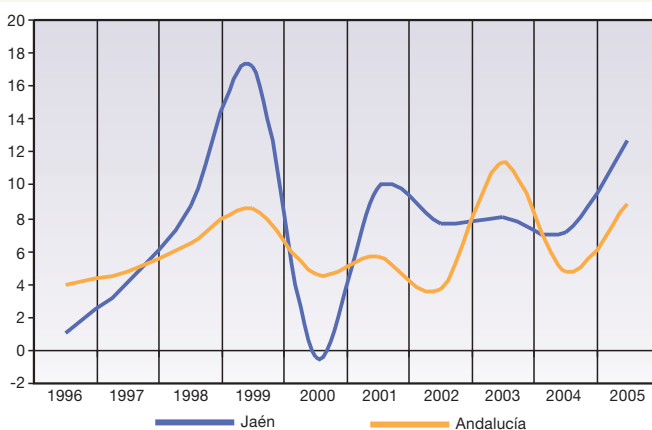
Se trata de una base de datos que elabora y mantiene el Instituto de Estadística de Andalucía, y cuyo objetivo es conocer los datos básicos de los centros de producción de bienes y servicios existentes en la Comunidad Autónoma de Andalucía. Constituye por tanto un marco de referencia para la realización de censos, encuestas por muestreo y elevación de datos, siempre que las unidades investigadas realicen una actividad económica.

Los datos que incluye para cada establecimiento son los que se refieren a su identificación, ubicación,

y clasificación según el número de personas ocupadas y actividad económica desarrollada. Este directorio se confecciona a partir de fuentes administrativas y ficheros estadísticos, complementado con otras informaciones procedentes de las operaciones estadísticas propias del Instituto de Estadística de Andalucía.

Para este capítulo se han tomado los establecimientos cuya actividad se incluye en el conjunto de las actividades industriales, de acuerdo con la Clasificación Nacional de Actividades Económicas vigente

7.4. Evolución del consumo de energía eléctrica. Tasa de variación anual. Periodo 1996-2005 (porcentaje)



FUENTE: Sevillana-Endesa

8

Urbanismo, vivienda y construcción

8.1. Catastro inmobiliario urbano. Año 2004

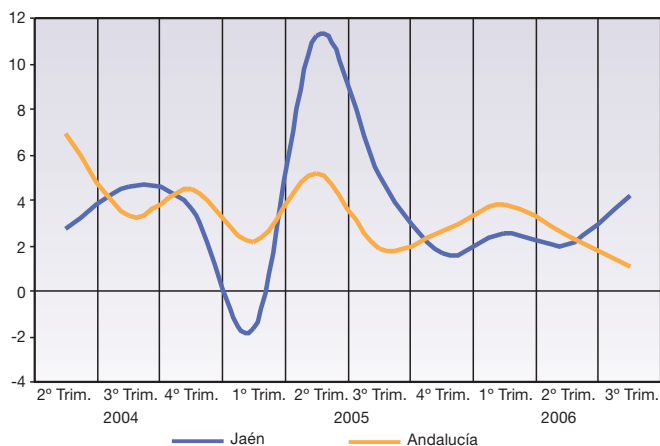
	Jaén	Andalucía
Bienes inmuebles		
Número de bienes inmuebles	438.249	4.920.679
Valor catastral (millones de euros)	10.637	164.146
Valor catastral medio (euros)	24.271	33.358
Parcelas catastrales urbanas	264.565	2.248.750
Número de solares	43.848	333.400
Parcelas edificadas	220.717	1.915.350
Suelo y construcción del mismo propietario	203.001	1.736.385
Copropiedad	17.716	178.783
Otras	-	182
Superficie del suelo	136.407	1.748.517
Solares (miles m ²)	42.627	699.018
Parcelas edificadas (miles m ²)	93.780	1.049.499

FUENTES: Ministerio de Economía y Hacienda. Catastro Inmobiliario Urbano. Estadísticas Básicas por Municipio
Ministerio de Economía y Hacienda. Catastro Inmobiliario Urbano. Estadística Nacional de Parcelas Catastrales

Catastro Inmobiliario Urbano. Estadísticas Básicas por Municipio. Esta estadística es elaborada por el Ministerio de Economía y Hacienda a partir de la información solicitada y proporcionada por las gerencias territoriales de la Dirección General del Centro de Gestión Catastral y Cooperación Tributaria. Tomando como base la información detallada para cada titular catastral inscrito en el catastro, se elabora el Padrón del Impuesto sobre Bienes Inmuebles (IBI) de naturaleza urbana. Agregando esta información por municipios, se obtiene la base de la información solicitada a las gerencias territoriales. Esta información se completa con la población de derecho, el año de la última revisión y el nombre del municipio. A los nuevos municipios que aparecen como segregación de otro se les asigna el mismo año de revisión del municipio del que procede.

Estadística Nacional de Parcelas Catastrales. Es también una estadística oficial derivada de un registro administrativo, el catastro. Los datos se obtienen a partir de las bases de datos mantenidas a través de la propia actividad administrativa. La investigación se extiende a todos los municipios españoles con la excepción de los situados en los territorios forales del País Vasco y Navarra que tienen un régimen fiscal diferenciado. El recuento de las parcelas catastrales de naturaleza urbana tiene como fecha de referencia la del cierre de la emisión del Padrón del IBI.

8.2. Evolución del precio medio del m² de la vivienda libre. Tasa de variación trimestral. Periodo 2004-2006 (porcentaje)



FUENTE: Ministerio de Vivienda. Estadística de Precios de la Vivienda

Índice de Precios de la Vivienda. Estadística de precio del m². La elabora el Ministerio de Vivienda con periodicidad trimestral, se realiza con tasaciones hipotecarias, información suministrada por las sociedades de tasación, y tiene como finalidad conocer la evolución del precio de la vivienda a lo largo del tiempo. Dado el número de tasaciones utilizadas y su distribución geográfica es un indicador del mercado inmobiliario de enorme interés. Las variables sobre las que se ofrece información para cada vivienda tasada son las siguientes: tipo de transacción (protegida o libre), fecha de realización de la tasación, metros cuadrados de la superficie construida, precio de la tasación (valor de mercado o valor máximo legal), año de construcción o última gran rehabilitación, códigos geográficos (postal, municipal y provincial).

8.3. Establecimientos dedicados al sector de la construcción según tramo de empleo. Año 2005*

	Jaén	Andalucía
Sin empleo conocido	332	5.005
De 0 a 5 trabajadores	3.154	36.567
De 6 a 19 trabajadores	617	9.442
De 20 a 49 trabajadores	113	2.462
De 50 a 99 trabajadores	32	579
Más de 100 trabajadores	4	189
Total	4.252	54.244

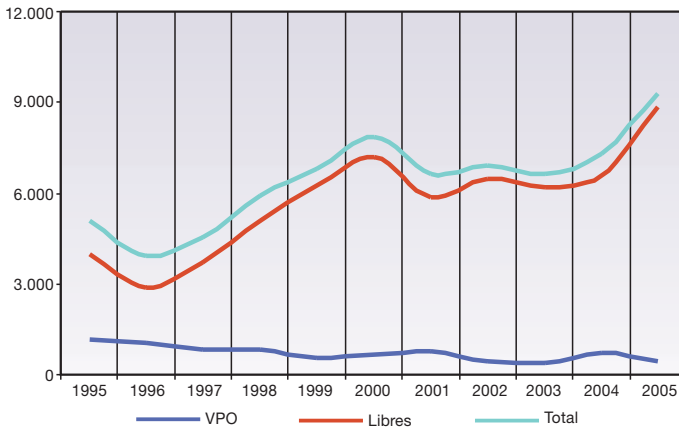
FUENTE: IEA. Directorio de establecimientos con actividad económica en Andalucía

*Datos a 1 de enero de 2005.

Directorio de establecimientos con actividad económica en Andalucía. A partir de este directorio se ha extraído la información referida al número de trabajadores que emplean los establecimientos dedicados al sector de la construcción. De este modo pueden perfilarse las características de dicho sector en función del tamaño de sus establecimientos.

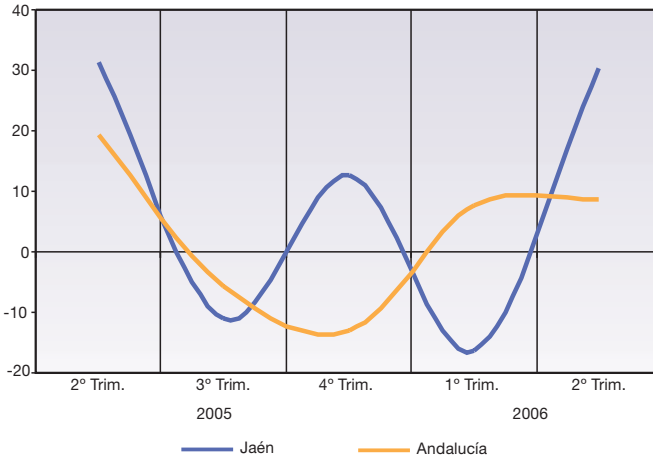
Consejo Superior de los Colegios de Arquitectos de España. El Consejo Superior de los Colegios de Arquitectos de España (CSCAE) publica unas series revisadas a partir de una estadística mensual de viviendas según régimen. Los datos provienen de los proyectos visados por los Colegios Oficiales de Arquitectos, como única fuente de información sobre el proceso de edificación.

8.4. Evolución de los proyectos de viviendas visados. Periodo 1995-2005



FUENTE: CSCAE

8.5. Evolución del consumo de cemento. Tasa de variación trimestral. Periodo 2005-2006 (porcentaje)



FUENTE: OFICEMEN. Agrupación de fabricantes de cemento de España

Indicadores Estadísticos de Andalucía. El Instituto de Estadística de Andalucía elabora y actualiza constantemente una base de datos de indicadores estadísticos, donde se muestran las evoluciones coyunturales de ciertas variables relacionadas

directamente con algún aspecto de la realidad económica, demográfica y social de la Comunidad Autónoma de Andalucía. Provenientes de dicha fuente, se han extraído los datos relativos a consumo de cemento.

9

Transportes y comunicaciones

9.1. Características de la red de carreteras. Año 2004

	Jaén	Andalucía
Titularidad (km)		
Red de carreteras del Estado	465	3.357
Red de carreteras de la Junta de Andalucía	1.332	10.617
Funcionalidad (km)		
Autopistas y autovías	-	672
De doble calzada	23	116
Red convencional	1.309	9.829
Indicadores de densidad de la red viaria^a		
Longitud de la red / superficie (km/km ²)	0,28	0,31
Longitud / población ^b (km por 1.000 hab.)	5,70	3,55
Autopista-autovía-doble calzada / superficie (km/km ²)	0,01	0,03
Autopista-autovía-doble calzada / población ^b (km por 1.000 hab.)	0,30	0,30

FUENTES: Consejería de Obras Públicas y Transportes. Dirección General de Carreteras
Ministerio de Fomento. Anuario estadístico

^a En el cálculo de la longitud de la red viaria de Andalucía intervienen datos relativos a la red autonómica y a la red de titularidad de otras administraciones (Estado, diputaciones y otros organismos).

^b Datos de población procedentes de la Revisión del padrón municipal de habitantes 2004.

Consejería de Obras Públicas y Transportes. La producción de estadísticas por parte de los servicios competentes de la Consejería de Obras Públicas y Transportes es muy variada y se refiere a diversos aspectos del transporte. En este caso, la Dirección General de Carreteras, proporciona nutrida información sobre las infraestructuras de la red viaria, permitiendo disponer de una descripción detallada de sus características fundamentales.

Ministerio de Fomento. Anuario Estadístico. El Anuario Estadístico del Ministerio de Fomento ofrece una amplia recopilación de la información estadística existente a nivel nacional, autonómico y provincial que permite conocer con detalle territorial las actividades relacionadas con sus competencias, incluyendo una sección sobre carreteras.

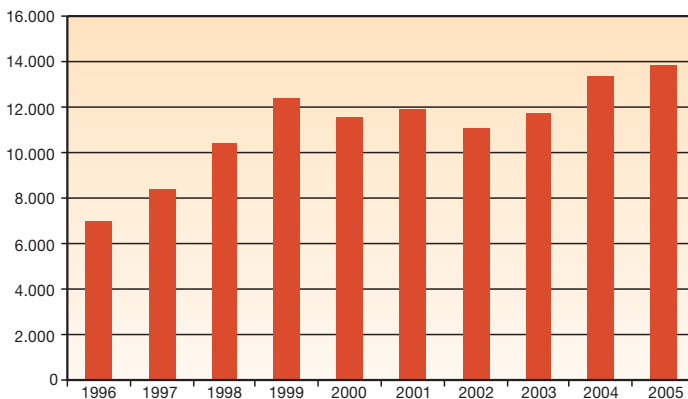
9.2. Parque de vehículos por tipo. Año 2005

	Jaén	Andalucía
Camiones y furgonetas	101.555	819.939
Autobuses	494	8.326
Turismos	229.785	3.316.194
Motocicletas	17.792	318.963
Tractores industriales	2.696	32.048
Otros vehículos*	10.116	108.638
Total	362.438	4.604.108

FUENTE: Ministerio del Interior. Dirección General de Tráfico

*Comprende aquellos vehículos que, llevando placa de matrícula, no están incluidos en las otras tipologías, como son las grúas, maquinaria de obras públicas, agrícolas, limpiadoras y otros vehículos motorizados de carretera para fines especiales diferentes al transporte de viajeros y mercancías.

9.3. Evolución de las matriculaciones de turismos. Período 1996-2005



FUENTE: Ministerio del Interior. Dirección General de Tráfico

Dirección General de Tráfico (DGT). El Ministerio del Interior, a través de la DGT ofrece un análisis detallado de los datos anuales correspondientes a diferentes conceptos relativos a vehículos y conductores, complementándose con el estudio

evolutivo de las series que se consideran más significativas. Por otro lado, y con periodicidad mensual detalla las matriculaciones que han ido registrándose por provincias y por categoría de vehículos.

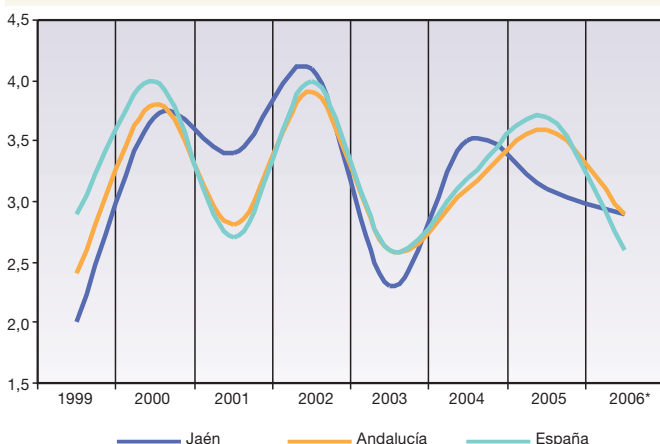
10 Precios, comercio y turismo

10.1. Índice de precios de consumo por grupos. Noviembre de 2006

	Índice		Variación 2005-2006 (%)	
	Jaén	Andalucía	Jaén	Andalucía
Alimentación y bebidas no alcohólicas	121,4	122,4	4,5	4,5
Bebidas alcohólicas y tabaco	121,0	123,8	2,1	1,0
Vestido y calzado	122,3	121,8	1,3	1,2
Vivienda	124,4	123,1	5,3	5,7
Menaje	108,4	109,8	2,5	2,7
Medicina	110,7	106,1	4,0	1,5
Transporte	117,5	117,1	-0,2	0,5
Comunicaciones	92,2	90,6	-1,0	-1,3
Ocio y cultura	99,8	100,0	-0,2	-1,0
Enseñanza	129,5	127,6	4,2	4,6
Hoteles, cafés y restaurantes	126,7	128,7	5,3	5,0
Otros	114,5	117,1	2,5	3,9
Índice general	118,4	118,4	2,9	2,9

FUENTE: INE. Índice de Precios de Consumo

10.2. Evolución de la tasa de variación del IPC. Periodo 1999-2006 (porcentaje)



FUENTE: INE. Índice de Precios de Consumo

*Dato al mes de noviembre.

Índice de precios de consumo (IPC).

El IPC es una medida estadística de la evolución de los precios de los bienes y servicios que consume la población residente en viviendas familiares en España, y que el INE elabora con periodicidad mensual. El conjunto de bienes y servicios, que conforman la cesta de la compra, se obtiene básicamente del consumo de las familias y la importancia de cada uno de ellos en el cálculo del IPC está determinada por dicho consumo.

Desde enero de 2002 está vigente en España el Sistema de Índices de Precios de Consumo, base 2001. Los cambios metodológicos introducidos en este Sistema han hecho del IPC un indicador más dinámico, que se adapta mejor a la evolución del mercado, ya que se podrán actualizar las ponderaciones más frecuentemente. Además, se podrán incluir nuevos productos en la cesta de la compra en el momento en que su consumo comience a ser significativo.

10.3. Establecimientos dedicados al comercio según tramos de empleo. Año 2005*

	Sin empleo conocido	De 0-5	De 6-19	De 20-49	De 50-99	100 y más	Total
Venta y mantenimiento de automóvil	96	1.237	140	21	3	-	1.497
Comercio al mayor	216	1.707	345	32	4	-	2.304
Comercio al por menor (excepto automóvil)							
En establecimientos no especializados	65	2.300	173	4	18	7	2.567
Especializados en alimentación y bebida	35	1.763	18	2	-	-	1.818
Farmacéuticos e higiene	6	432	7	-	-	-	445
Otro especializado	288	5.050	204	14	5	1	5.562
De bienes de segunda mano	1	6	-	-	-	-	7
Reparación de enseres domésticos	14	182	2	-	-	-	198
Total	721	12.677	889	73	30	8	14.398

FUENTE: IEA. Directorio de establecimientos con actividad económica en Andalucía

*Datos a 1 de enero de 2005.

Directorio de establecimientos con actividad económica en Andalucía. En este caso se ha extraído la información referida a la actividad comercial, mediante la desagregación de los establecimientos

dedicados al comercio en mayoristas y minoristas, y su clasificación de acuerdo con otras categorías de actividad y nivel de empleo.

10.4. Importaciones y exportaciones según origen y destino. Año 2005

(miles de euros)

	Jaén		Andalucía	
	Exportaciones	Importaciones	Exportaciones	Importaciones
Países OCDE	632.426	482.041	11.237.916	7.532.451
Unión Europea	541.814	422.943	8.808.358	5.706.153
Europa no UE	52.135	17.370	1.149.958	629.577
América	27.492	5.570	1.013.491	899.672
Asia	7.263	35.548	207.880	150.062
Oceanía	3.721	609	58.230	146.986
OPEP	5.536	1.832	449.043	5.468.933
Nuevos países industrializados	1.045	7.320	62.441	77.584
Resto de países	43.118	63.004	2.618.948	4.506.512
Europa	9.764	16.966	694.104	1.268.056
América	13.926	20.311	470.367	1.173.262
África	12.853	2.608	629.929	661.020
Asia	5.782	23.118	438.402	1.284.190
Oceanía	495	1	43.161	118.744
Otros	297	-	342.985	1.240
Total	682.124	554.197	14.368.348	17.585.480

FUENTE: IEA. Intercambios de bienes entre Estados de la Unión Europea y comercio extracomunitario. Resultados de Andalucía

10.5. Importaciones y exportaciones por grupos de productos. Año 2005

(miles de euros)

	Exportaciones		Importaciones	
	Jaén	Andalucía	Jaén	Andalucía
Animales vivos y productos del reino animal	19.658	308.718	19.601	496.535
Productos del reino vegetal	4.494	2.697.651	20.360	706.959
Grasas y aceites animales o vegetales	173.635	1.228.174	24.149	275.394
Industria alimentaria; bebidas y tabacos	10.608	871.114	114.916	1.010.508
Productos minerales	330	2.165.001	1.905	8.111.870
Productos de las industrias químicas y conexas	1.071	801.190	21.420	954.434
Materias plásticas y caucho y sus manufacturas	39.958	250.373	63.361	340.808
Pieles; cueros; guarnicionerías y sus manufacturas	2.308	47.398	1.087	46.688
Madera, carbón vegetal, corcho y sus manufacturas	3.629	78.946	20.093	195.392
Pastas de madera, papel, cartón y sus aplicaciones	11.180	199.681	7.973	166.727
Materias textiles y sus manufacturas	15.793	219.719	10.612	369.179
Calzado, sombrerería; flores artificiales	111	21.212	1.425	65.358
Piedra, yeso y cemento; productos cerámicos	2.778	126.659	8.296	135.037
Perlas, piedras y metales preciosos, monedas	52	49.024	2.470	100.005
Metales comunes y sus manufacturas	13.339	1.556.317	28.198	1.717.989
Material eléctrico, aparatos de imagen y sonido	245.335	984.955	136.361	1.353.014
Material de transporte	96.703	1.954.756	54.969	1.098.331
Óptica y precisión; instrumentos de música	284	148.272	3.071	91.442
Armas y municiones, sus partes y accesorios	-	2.512	233	7.566
Mercancías y productos diversos	40.852	161.556	10.533	166.617
Objetos de arte, de colección o de antigüedad	3	232	25	3.349
Otros	2	494.890	3.138	172.277
Total	682.124	14.368.349	554.197	17.585.480

FUENTE: IEA. Intercambios de bienes entre Estados de la Unión Europea y comercio extracomunitario. Resultados de Andalucía

Estadística de intercambios de bienes entre Estados de la Unión Europea y comercio extracomunitario. La entrada en vigor del Mercado Único el 1 de enero de 1993 implica la supresión de la mayor parte de los trámites, documentos y controles relacionados con los intercambios de bienes entre Estados de la Unión Europea. Esto ha dado lugar a una nueva forma de registrar las operaciones comerciales entre los países miembros: el sistema INTRASTAT. Tras la creación del Mercado Único, se hablará de comercio intracomunitario cuando se haga referencia a los intercambios comerciales entre los países miembros de la Unión Europea. Asimismo, las operaciones realizadas entre dichos países pasan a denominarse expediciones e introducciones en vez de exportaciones e importaciones.

A nivel de comunidad autónoma, esta estadística mide exclusivamente los intercambios comerciales de bienes o mercancías entre Andalucía y el extranjero, al no existir ni aduanas regionales ni el consiguiente registro administrativo que permita recabar la información de las operaciones comerciales interregionales dentro de España. La fuente básica para la realización de esta estadística es el Fichero territorial de operaciones que el Instituto de Estadística de Andalucía recibe mensualmente del Departamento de Aduanas e Impuestos Especiales y que registra la Provincia de origen/destino y la Provincia de domicilio fiscal, conceptos que permiten determinar el lugar geográfico desde donde parten o se reciben las mercancías analizadas.

10.6. Infraestructura turística. Año 2005^a

	Número		Plazas	
	Jaén	Andalucía	Jaén	Andalucía
Establecimientos hoteleros				
Hoteles ^b	126	1.490	6.756	213.628
Pensiones	92	1.529	1.772	36.331
Apartamentos turísticos^c	40	651	1.258	58.010
Campamentos turísticos	14	171	5.552	87.892
Restaurantes	544	7.810	42.428	566.623
Cafeterías	104	1.345	4.765	73.189
Agencias de viaje^d				
Mayoristas	-	3	-	-
Minoristas	12	142	-	-
Mayoristas-minoristas	-	16	-	-

FUENTE: Consejería de Turismo, Comercio y Deporte

^aSe consideran los establecimientos dados de alta en el Registro de Alojamientos Turísticos de Andalucía a 31 de diciembre.

^bSe incluyen los hoteles y hoteles-apartamentos.

^cSe contabilizan tanto bloques de apartamentos como apartamentos individuales.

^dAgencias de viaje con título concedido en Andalucía.

10.7. Movimiento turístico. Año 2005

	Valores absolutos		Variación 2004-2005 (%)	
	Jaén	Andalucía	Jaén	Andalucía
Viajeros alojados en establecimientos hoteleros^d				
Españoles	464.997	8.399.561	0,8	9,7
Extranjeros	66.575	5.224.031	-8,8	7,0
Pernoctaciones^d				
De españoles	733.255	22.318.566	-0,4	7,8
De extranjeros	98.119	19.022.664	-6,8	4,8
Grado de ocupación^{bd} (%) por plazas	30,38	49,88	-1,5 ^a	-0,4 ^a
Estancia media^b (días)				
Andalucía	2,9	6,4	-0,6 ^a	-0,6 ^a
Resto de España	4,3	6,7	0,4 ^a	-0,9 ^a
Unión Europea ^c	6,1	9,0
Resto del mundo	8,7	9,9
Gasto diario medio ponderado (euros)^b	63,55	52,90	2,6	6,7

FUENTES: IEA. Encuesta de ocupación en alojamientos hoteleros. Resultados de Andalucía
IEA. Encuesta de coyuntura turística de Andalucía

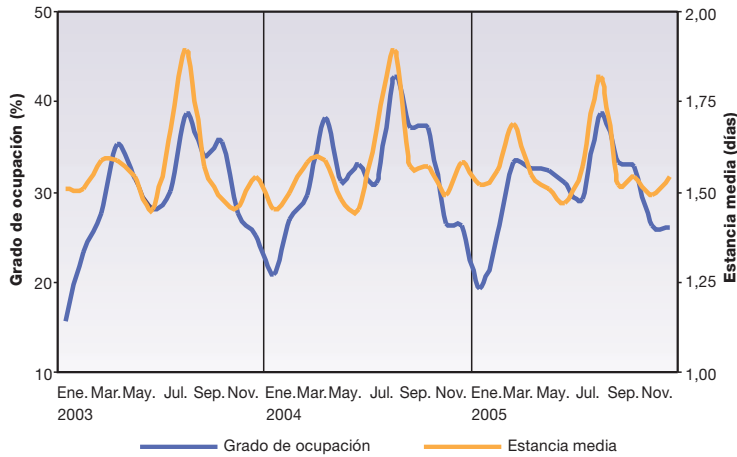
^aVariación calculada como diferencia sobre el mismo periodo del año anterior.

^bMedia anual.

^cNo incorpora España.

^dDatos provisionales.

10.8. Evolución del grado de ocupación y de la estancia media en establecimientos hoteleros. Periodo 2003-2005 (porcentaje, días)

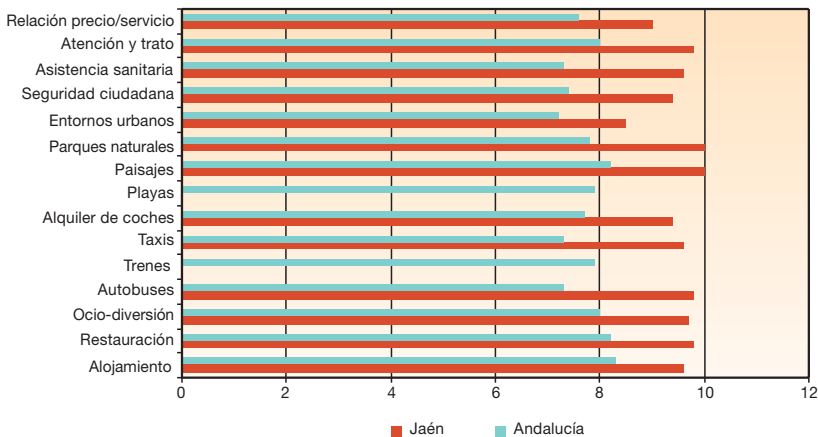


FUENTE: IEA. Encuesta de ocupación en alojamientos hoteleros. Resultados de Andalucía

Encuesta de ocupación en alojamientos hoteleros. Esta operación estadística es realizada mensualmente por el INE, recogiendo información sobre la oferta y la demanda hotelera. Dada la importancia del sector turístico en nuestra Comunidad Autónoma, el Instituto de Estadística de Andalucía estableció un cauce de colaboración con el INE en esta operación, para así obtener información sobre la actividad hotelera en Andalucía.

El objetivo general de la encuesta es la obtención de índices sintéticos que evalúen la actividad del sector turístico y permitan realizar previsiones de la misma a corto plazo.

10.9. Índice de percepción de los servicios turísticos. Año 2005*



FUENTE: IEA. Encuesta de Coyuntura Turística de Andalucía

*Media anual.

Encuesta de Coyuntura Turística de Andalucía. Es una operación que el Instituto de Estadística de Andalucía realiza con periodicidad trimestral. Dada la relevancia del turismo en la economía regional, la mejora de la información disponible sobre este sector

en Andalucía reviste de una especial importancia. Su objetivo es básicamente conocer el perfil del turista que visita Andalucía, así como recabar información sobre el gasto realizado y la satisfacción obtenida con motivo de su viaje.

11 Actividad financiera y empresarial

11.1. Establecimientos con actividad económica, según tramo de empleo y condición jurídica del titular. Año 2005*

	Sin empleo conocido	De 0-5	De 6-19	De 20-49	De 50-99	100 y más	Total Jaén	Total Andalucía
Sociedad anónima y sociedad anónima laboral	58	762	668	155	73	29	1.745	26.882
Sociedad limitada	1.561	5.057	1.728	273	53	11	8.683	157.675
Sociedad en comunidad de bienes	665	1.200	103	12	-	-	1.980	11.393
Sociedad en cooperativa	164	613	235	44	6	3	1.065	8.626
Sociedad civil	113	474	62	19	4	5	677	18.574
Persona física	140	27.066	446	21	4	-	27.677	325.769
Otras formas jurídicas	2	27	25	22	12	3	91	1.309
Total Jaén	2.703	35.199	3.267	546	152	51	41.918	
Total Andalucía	48.396	442.407	46.709	8.955	2.561	1.200		550.228

FUENTE: IEA. Directorio de establecimientos con actividad económica en Andalucía

*Datos a 1 de enero de 2005.

Directorio de establecimientos con actividad económica en Andalucía. Se trata de una base de datos que elabora y mantiene el Instituto de Estadística de Andalucía, y cuyo objetivo es conocer los datos básicos de los centros de producción de bienes y servicios existentes en la Comunidad Autónoma de Andalucía. Constituye por tanto un marco de referencia para la realización de censos, encuestas por muestreo y elevación de datos, siempre que las unidades investigadas realicen una actividad económica.

Los datos que incluye para cada establecimiento son los que se refieren a su identificación, ubicación, y clasificación según el número de personas ocupadas, actividad económica y forma jurídica. Este directorio se confecciona a partir de fuentes administrativas y ficheros estadísticos, complementados con otras informaciones procedentes de las operaciones estadísticas propias del Instituto de Estadística de Andalucía.

11.2. Establecimientos con actividad económica según actividad principal. Año 2005*

	Jaén	Andalucía
Industrias extractivas	79	885
Industria manufacturera	4.424	38.924
Producción y distribución de energía eléctrica, gas y agua	84	706
Construcción	4.252	54.244
Comercio	15.196	184.852
Hostelería	3.764	54.255
Transporte, almacenamiento y comunicaciones	2.504	36.111
Intermediación financiera	1.337	14.031
Actividades inmobiliarias y de alquiler; servicios empresariales	6.267	110.487
Educación	705	8.707
Actividades sanitarias y veterinarias, servicios sociales	1.271	19.112
Otras actividades sociales, servicios personales	2.035	27.914
Total	41.918	550.228

FUENTE: IEA. Directorio de establecimientos con actividad económica en Andalucía

*Datos a 1 de enero de 2005.

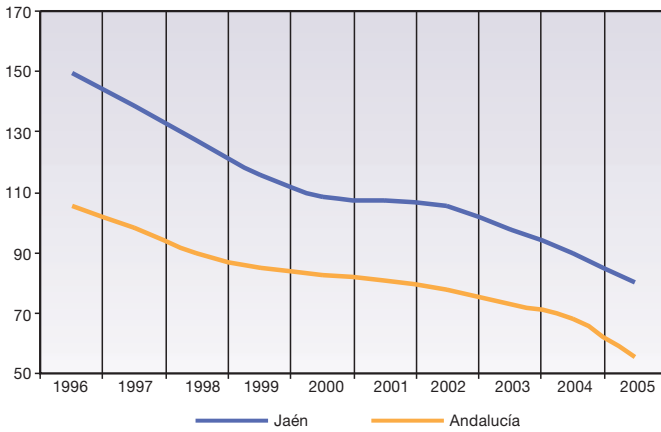
11.3. Características y actividad* del sistema bancario. Diciembre de 2005 (millones de euros)

	Jaén	Andalucía
Oficinas bancarias		
Bancos	116	1.780
Cajas de ahorro	353	3.380
Cooperativas de crédito	134	1.062
Establecimientos financieros de crédito	5	72
Total	608	6.294
Depósitos		
Bancos	1.471	22.314
Cajas de ahorro	4.243	45.745
Cooperativas de crédito	1.126	12.436
Total	6.840	80.495
Créditos		
Bancos	2.934	65.413
Cajas de ahorro	4.865	75.370
Cooperativas de crédito	902	15.922
Total	8.701	156.704

FUENTE: Banco de España. Boletín estadístico

*Actividad referida al sector privado.

11.4. Evolución de la tasa de ahorro*. Periodo 1996-2005 (porcentaje)



FUENTE: Banco de España

*Tasa de ahorro: Cociente, expresado en porcentaje, entre los depósitos y los créditos.

Banco de España. El Banco de España, a través de su publicación *Boletín Estadístico*, muestra un compendio de información sobre todos los aspectos de la actividad financiera en España, tanto los que afectan a la estructura y funcionamiento del sistema propiamente dicho, como a la actividad de las distintas instituciones financieras.

Estadística de Hipotecas. Es una estadística que proporciona información sobre el número de bienes inmuebles que se han hipotecado y del importe obtenido al formalizar las correspondientes hipotecas. La estadística es realizada por el INE mensualmente a partir de la información facilitada de forma centralizada por los registros de la propiedad de todo el territorio nacional, incluidas Ceuta y Melilla, en virtud de un

convenio de colaboración firmado en 2004 entre las dos instituciones. Esta información se refiere a hipotecas inmobiliarias distinguiendo: fincas rústicas y urbanas (viviendas, solares y otras). Los resultados se clasifican por provincias y comunidades autónomas, según tipo de interés del préstamo, extensión de las fincas, régimen de la vivienda y tipo de entidad que concede el préstamo.

11.5. Otros indicadores financieros y empresariales. Año 2005^a (importe en miles de euros)

	Número		Importe	
	Jaén	Andalucía	Jaén	Andalucía
Hipotecas constituidas				
Rústicas	2.341	15.311	210.250	3.743.499
Urbanas	19.037	352.783	1.596.208	41.520.675
Sociedades Mercantiles^b				
Creadas	969	23.486	39.894	1.095.061
Que amplían capital	235	5.072	50.562	3.004.562
Sociedades disueltas	99	1.657		
Efectos de comercio en cartera impagados	48.109	418.973	96.192	1.060.234

FUENTES: INE. Estadística de Hipotecas. Base 2003
IEA. Estadística de Sociedades Mercantiles
INE. Estadística de Efectos de Comercio Impagados

^aDatos provisionales.

^bEl importe expresa el capital suscrito.

Estadísticas sobre Sociedades Mercantiles de Andalucía. Elaborada por el Instituto de Estadística de Andalucía, es una actividad cuyo objetivo es medir la demografía de las sociedades mercantiles en Andalucía. Ofrece información mensual y anual sobre las sociedades mercantiles constituidas, registradas durante el mes de referencia, así como de las sociedades que amplían y reducen capital, desembolsan dividendos pasivos, suspensiones de pagos y quiebras, sociedades disueltas y extinguidas, transformaciones de sociedades, escisiones y fusiones. La información para la elaboración de este trabajo, procede del Boletín del Registro Mercantil (BORME), clasificándose los resultados a nivel de comunidad autónoma y provincia. Los resultados presentados en cada informe corresponden al mes durante el cual se ha producido la inscripción en los registros mercantiles, de cualquiera de los movimientos mencionados.

Estadística de Efectos de Comercio Impagados. Elaborada por el INE, tiene como objetivo determinar mensualmente el número y el importe de los efectos comerciales de las entidades de crédito, en cartera y recibidos en gestión de cobro de clientes, que hayan vencido durante el mes de referencia y de éstos, los que hayan resultado impagados. Se obtienen datos sobre número y cuantía de los diferentes efectos, desagregados por clase de entidad: bancos, cajas de ahorros y cooperativas de crédito; y territorialmente a escala nacional por comunidades autónomas y provincias.

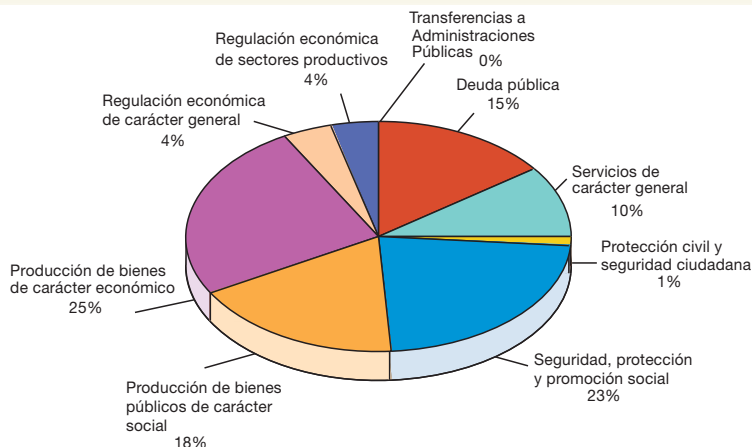
12 Cuentas de las administraciones públicas

12.1. Presupuesto de gastos de la Diputación Provincial de Jaén. Año 2004 (millones de euros)

	Jaén	Todas las Diputaciones
Operaciones corrientes		
Remuneraciones de personal	43,21	485,92
Compra de bienes corrientes y servicios	34,06	183,49
Gastos financieros	4,47	49,41
Transferencias corrientes	10,61	298,12
Total	92,36	1.016,94
Operaciones de capital		
Inversiones reales	15,69	265,60
Transferencias de capital	30,84	241,36
Total	46,54	506,97
Operaciones financieras		
Activos financieros	1,66	117,12
Pasivos financieros	18,71	241,33
Total	20,37	358,45
Total	159,26	1.882,35

FUENTE: Ministerio de Economía y Hacienda. Presupuestos de las Entidades Locales. Web

12.2. Distribución del presupuesto de gastos de la Diputación Provincial de Jaén según funciones. Año 2004 (porcentaje)



FUENTE: Ministerio de Economía y Hacienda. Presupuestos de las Entidades Locales. Web

12.3. Presupuesto de ingresos de la Diputación Provincial de Jaén.

Año 2004 (millones de euros)

	Jaén	Todas las Diputaciones
Operaciones corrientes		
Impuestos directos	6,37	63,87
Impuestos indirectos	5,92	69,08
Tasas y otros ingresos	9,45	232,00
Transferencias corrientes	97,36	812,69
Ingresos patrimoniales	2,26	14,65
Total	121,36	1.192,29
Operaciones de capital		
Enajenación de inversiones reales	3,32	74,23
Transferencias de capital	15,97	213,27
Total	19,30	287,49
Operaciones financieras		
Activos financieros	0,64	112,33
Pasivos financieros	17,97	290,24
Total	18,61	402,57
Total	159,26	1.882,35

FUENTE: Ministerio de Economía y Hacienda. Presupuestos de las Entidades Locales. Web

Presupuesto de las Entidades Locales. Ministerio de Economía y Hacienda. En esta publicación se presenta el presupuesto inicial de las entidades locales como una medida económico financiera en el ejercicio de referencia. En esta obra la realidad presupuestaria no se analiza a partir de una muestra diseñada al efecto, sino que llega a ella a través de la información facilitada por todas las diputaciones, consejos y cabildos, todos aquellos ayuntamientos que cuentan con

más de 5.000 habitantes y un porcentaje muy significativo de municipios con población inferior a 5.000 habitantes, así como la información relativa a todas las comarcas y las áreas metropolitanas. El objetivo general de esta actividad estadística es la obtención de las cifras de ingresos y gastos presupuestados por las entidades locales, siguiendo una clasificación económica de ingresos y gastos, y una clasificación funcional del gasto.

13 Protección social

13.1. Trabajadores afiliados del régimen general y minería del carbón según grupo de cotización y sexo. Año 2005

	Mujeres		Hombres		No consta	
	Jaén	Andalucía	Jaén	Andalucía	Jaén	Andalucía
Ingenieros y licenciados	3.518	51.036	4.577	71.953	-	-
Ingenieros técnicos	5.290	68.400	3.902	54.960	-	-
Jefes administrativos	702	15.592	2.754	48.764	-	-
Ayudantes no titulados	1.034	16.442	2.145	37.335	-	-
Oficiales administrativos	4.794	100.899	6.511	109.257	-	-
Subalternos	3.225	43.639	3.157	47.796	-	-
Auxiliares administrativos	9.961	181.817	5.500	86.419	-	-
Oficiales de 1ª y 2ª	2.451	54.664	24.245	382.501	-	1
Oficiales de 3ª y especialistas	4.317	68.629	9.188	111.919	-	-
Peones	10.708	146.905	17.800	245.253	-	1
Trabajadores menores de 18 años	97	1.138	518	5.312	-	-
Otros	11	19	1	14	-	-
No consta grupo de cotización	-	-	-	-	-	-
Total	46.108	749.180	80.298	1.201.483	-	2

FUENTE: Ministerio de Trabajo y Asuntos Sociales

Sistema de la Seguridad Social. Constituye un conjunto de regímenes a través de los cuales el Estado garantiza a las personas comprendidas en su campo de aplicación la protección adecuada en las contingencias y situaciones que la ley define. Las cifras que se ofrecen sobre trabajadores afiliados a los distintos regímenes de la Seguridad Social no se

corresponden necesariamente con el número de trabajadores, sino con el de situaciones que generan obligación de cotizar; es decir, una misma persona se contabiliza tantas veces como situaciones de cotización tenga, ya sea porque tiene varias actividades laborales en un mismo régimen o en varios.

13.2. Pensiones de incapacidad permanente, de jubilación y de viudedad e importe medio por sexo. Año 2005* (importe: euros/mes)

	Mujeres		Hombres	
	Jaén	Andalucía	Jaén	Andalucía
Incapacidad permanente				
Nº de pensiones	4.132	58.998	10.980	128.694
Importe medio	507,59	547,00	654,76	717,72
Jubilación				
Nº de pensiones	17.488	219.483	52.119	466.271
Importe medio	453,80	474,49	626,76	706,38
Viudedad				
Nº de pensiones	33.088	328.633	2.078	23.253
Importe medio	426,27	440,51	338,16	348,94

FUENTE: Instituto Nacional de la Seguridad Social

*Pensiones en vigor a 31 de diciembre.

13.3. Número de beneficiarios* e importe total de las prestaciones familiares por hijo a cargo según modalidad. Año 2004

(importe: miles de euros/año)

	Jaén	Andalucía
Contributivas		
Nº beneficiarios	12.104	151.273
Importe total	11.980	145.750
No contributivas		
Nº beneficiarios	3.115	52.494
Importe total	1.970	34.430

FUENTE: Ministerio de Trabajo y Asuntos Sociales. Anuario de estadísticas laborales y de asuntos sociales

*Media anual.

Se denominan pensiones a las prestaciones periódicas vitalicias o de duración indeterminada. Excepcionalmente también se llaman pensiones a las de orfandad, limitadas en tiempo, salvo que el beneficiario esté incapacitado para todo el trabajo con anterioridad al hecho causante de la prestación. Las clases de pensiones contributivas son las siguientes: incapacidad permanente, jubilación, viudedad, orfandad y a favor de familiares. El conjunto de las tres últimas se denomina pensiones de muerte y supervivencia, correspondiendo a las pensiones que se otorgan en caso de muerte del trabajador, cualquiera que fuera su causa. Las cifras sobre pensiones son obtenidas por el Instituto Nacional de la Seguridad Social (INSS) mediante la explotación del fichero de gestión de estas pensiones y facilitadas por este Organismo a la Subdirección General de Estadísticas Sociales y Laborales.

Se llaman pensiones no contributivas a las prestaciones periódicas vitalicias o de duración indeterminada concedidas a favor de aquellas personas que no han cotizado nunca al sistema de la Seguridad Social o que lo han hecho durante un tiempo insuficiente para alcanzar prestaciones de nivel contributivo por la realización de actividades profesionales. Dentro de esta categoría se incluyen las pensiones de jubilación e invalidez. Los datos relativos a pensiones no contributivas y prestaciones de la Ley de Integración Social de los Minusválidos (LISMI) son obtenidos por el IMSERSO mediante la explotación del fichero de gestión de estas prestaciones y facilitados por dicho Organismo a la Subdirección General de Estadísticas Sociales y Laborales.

13.4. Centros y plazas en centros de atención social según colectivos. Año 2005

	Centros		Plazas	
	Jaén	Andalucía	Jaén	Andalucía
Comunitarios	23	208	-	-
Mayores	70	566	1.755	13.481
Discapacitados	55	468	972	11.991
Primera infancia	79	861	2.737	37.896
Mujer	25	213	51	551
Juventud	37	421	52.821	1.096.957
Total	289	2.737	58.336	1.160.876

FUENTES: Consejería para la Igualdad y Bienestar Social
 Consejería para la Igualdad y Bienestar Social. Instituto Andaluz de la Mujer
 Consejería para la Igualdad y Bienestar Social. Instituto Andaluz de la Juventud

13.5. Menores en acogimiento residentes en centros de protección según tipo de programa. Año 2005*

	Jaén	Andalucía
Programa de acogida inmediata	49	605
Programa de atención residencial básica	124	1.454
Programa de madres gestantes	-	18
Programa de trastornos de conducta	-	118
Programa de menores en conflicto social	8	64
Programa de discapacidades	-	110
Programa de emancipación	6	101
Programa de trastornos de la personalidad	-	40
Total	187	2.510

FUENTE: Consejería para Igualdad y Bienestar Social

*Los datos indicados corresponden al número de plazas conveniadas con entidades en sus distintos centros más el número de plazas de los centros propios.

13.6. Acogimientos familiares y adopciones. Año 2005

	Jaén	Andalucía
Acogimientos tramitados	71	683
Acogimientos formalizados	37	347
Adopciones propuestas	26	176
Adopciones constituidas	30	210

FUENTE: Consejería para la Igualdad y Bienestar Social

Consejería para la Igualdad y Bienestar Social. Ofrece información estadística relativa a las distintas prestaciones, programas y servicios gestionados por la Consejería para la Igualdad y Bienestar Social y por las corporaciones locales en el ámbito de los servicios sociales comunitarios. La información se estructura

en torno a los siguientes aspectos: servicios sociales comunitarios, infancia y familias, personas mayores, personas con discapacidad, drogodependencias, movimiento migratorio, zonas de transformación social, comunidad gitana, programa de solidaridad, voluntariado social, fundaciones y pensiones.

14 Participación

14.1. Diputados del Parlamento de Andalucía^a y diputados provinciales^b según partido político y sexo

	Mujeres		Hombres	
	Jaén	Andalucía	Jaén	Andalucía
Diputados al Parlamento de Andalucía				
IULV	-	1	1	5
PA	-	2	-	3
PP	1	12	3	25
PSOE	4	29	3	32
Total	5	44	7	65
Diputados Provinciales				
IULV	-	5	2	17
PA	-	2	-	5
PP	1	15	8	65
PSOE	7	47	9	65
Otros	-	1	-	4
Total	8	70	19	156

FUENTES: Parlamento de Andalucía. WEB. Elaboración propia
Consejería de Gobernación

^aSéptima Legislatura. Actualizado a 1/09/06.

^bAño 2003.

Parlamento de Andalucía. Es posible obtener información pormenorizada de la composición del Parlamento de Andalucía a través de su página web en www.parlamentodeandalucia.es, la cual supone una ventana abierta donde es posible comprobar el trabajo legislativo realizado así como los debates y la labor diaria de sus órganos internos de funcionamiento, además de constituir una herramienta de

documentación a disposición de todas las personas interesadas a través de la red. En ella se detallan las relaciones nominativas de los Diputados, Senadores y composición de la Presidencia del Parlamento de Andalucía, según las distintas Legislaturas. Asimismo se recogen los componentes de las Comisiones y Grupos de Trabajo constituidos.

14.2. Fedatarios públicos por sexo. Año 2006

	Mujeres		Hombres	
	Jaén	Andalucía	Jaén	Andalucía
Registradores de la propiedad y mercantiles	2	45	13	120
Notarios*	22	109	26	368

FUENTES: Colegio de Registradores de la Propiedad y Mercantiles de España
Consejo General del Notariado de España. WEB. Elaboración propia

*Según el Real Decreto 1643/2000, de 22 de septiembre, quedan integrados los Cuerpos de Corredores de Comercio Colegiados y de Notarios en un Cuerpo único de Notarios.

14.3. Efectivos del Cuerpo Nacional de la Policía y de la Guardia Civil por sexo. Año 2006

	Mujeres		Hombres	
	Jaén	Andalucía	Jaén	Andalucía
Cuerpo Nacional de la Policía*	9	411	291	7.653
Guardia Civil	13	255	1.070	11.303

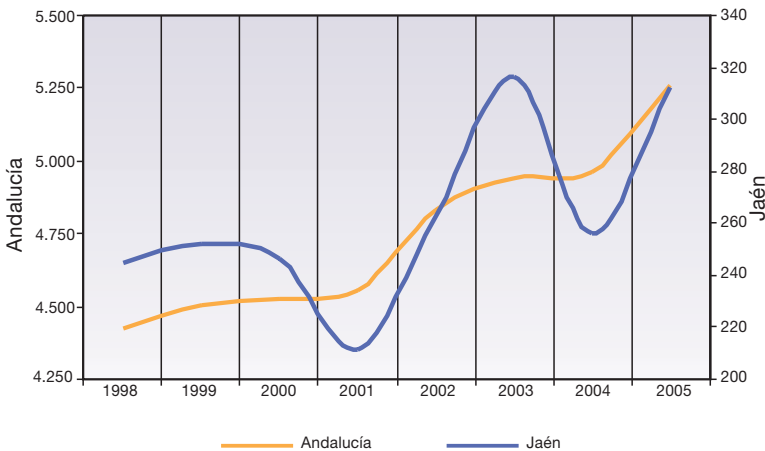
FUENTE: Ministerio del Interior. Secretaría de Estado de Seguridad. Gabinete de Coordinación y Estudios

*Año 2005.

Ministerio del Interior. Tanto la Policía Nacional como la Guardia Civil dependen del Ministerio del Interior. Es la Dirección General del Gabinete de

Coordinación quien aporta los datos necesarios para la confección de esta estadística.

14.4. Evolución del número de quejas al Defensor del Pueblo. Periodo 1998-2005*



FUENTE: Defensor del Pueblo Andaluz

*En el dato de Andalucía se incluyen las consultas efectuadas por otras provincias a Andalucía.

Defensor del Pueblo Andaluz. Como Comisionado del Parlamento de Andalucía, tiene la obligación de dar cuenta de sus trabajos y de la actividad que desarrolla mediante un informe, que anualmente debe presentar ante el mismo. Además, el Defensor del Pueblo Andaluz puede ofrecer al Parlamento otros

estudios o informes extraordinarios que, según su criterio, merezcan realizarse, versando sobre temas muy distintos: problemas de la sanidad y del medio ambiente, temas que afectan a las personas discapacitadas y mayores, ancianos, depósitos de detenidos, etc.

14.5. Delitos según su naturaleza. Año 2004

	Jaén	Andalucía
Homicidios y formas	223	4.454
Contra la libertad	34	333
Contra la libertad sexual	13	238
Omisión del deber de socorro	-	2
Contra la intimidad	1	30
Contra el honor	2	28
Contra las relaciones familiares	58	586
Contra el patrimonio	456	8.304
Contra el medio ambiente y la ordenación del territorio	15	51
Contra la seguridad colectiva	1	37
Contra la salud pública	81	2.340
Contra la seguridad del tráfico	351	5.712
De falsedades	24	363
Contra la administración pública	-	14
Contra la administración de justicia	70	1.304
Contra la Constitución	1	2
Contra el orden público	68	1.305
Contra la paz e independencia	-	5
Contra la comunidad internacional	-	-
Concurso de delitos	78	1.808
No consta	23	142
Total	1.499	27.058

FUENTE: INE. Estadísticas Judiciales de España

Estadísticas Judiciales de España. Esta operación estadística es realizada por el INE en colaboración con el Consejo General del Poder Judicial en virtud de un convenio suscrito entre dichos organismos. El sistema utilizado para la recogida de la información de la que se obtienen las estadísticas judiciales es el de boletines individuales que los Juzgados y Tribunales remiten trimestralmente a las Delegaciones Provinciales del INE, desde donde, una vez depurados, se reexpiden al Servicio de Estadísticas Judiciales para su codificación y tabulación.

A través de esta publicación, el INE muestra anualmente y con detalle provincial, la actividad de los juzgados y tribunales de los distintos órdenes judiciales, con excepción de lo social. La información se extiende a numerosas variables: el movimiento de asuntos registrados y resueltos, el número total de sentencias dictadas y el sentido de su fallo, condenatorio o absolutorio; los tipos de procedimientos o recursos utilizados según las distintas jurisdicciones, etc.

15 Cultura y tiempo libre

15.1. Bibliotecas públicas provinciales y fondos existentes en las mismas. Año 2005

	Jaén	Andalucía ^g
Nº de bibliotecas públicas provinciales	1	8
Fondos		
Libros	119.437	803.957
Manuscritos	27	905
Documentos cartográficos ^a	76	2.931
Documentos gráficos ^b	3.816	14.555
Microformas	-	202
Documentos sonoros ^c	7.136	40.292
Documentos audiovisuales ^d	24.257	86.966
Documentos electrónicos ^e	1.048	11.501
Música impresa	98	585
Publicaciones periódicas (Nº títulos en curso de recepción) ^f	319	3.430

FUENTE: Consejería de Cultura

^aIncluye mapas bi y tridimensionales, globos terráqueos, planos, modelos topográficos, representaciones aéreas.

^bIncluye impresos artísticos, originales artísticos, reproducciones artísticas, fotografías, carteles, grabados, láminas, posters y dibujos técnicos.

^cIncluye discos de vinilo, discos compactos, cintas magnetofónicas, cassetes.

^dIncluye diapositivas, grabaciones de vídeo (discos, láser-disc y DVD-vídeo), películas cinematográficas y transparencias de retroproyector.

^eIncluye disquetes, CD-ROM y DVD; e-books (títulos y suscripciones); bases de datos disponibles en soporte físico como en red local o a través de internet (no gratuitas).

^fIncluye periódicos y revistas. Se refiere al nº de títulos distintos de los que se han recibido números o fascículos durante el año de referencia, no al nº de números o fascículos recibidos de cada título.

^gNo considerados los datos relativos a manuscritos, documentos gráficos y microformas de la Biblioteca Pública Provincial de Huelva. Información no disponible.

Estadística de bibliotecas públicas de Andalucía. Esta actividad es realizada anualmente por la Consejería de Cultura, con el fin de determinar el nivel de utilización social

de las bibliotecas y su importancia como instrumento difusor de la cultura, así como detectar las áreas territoriales y funcionales que precisen un incremento de recursos.

15.2. Bienes inmuebles sometidos a algún régimen de protección legal según interés cultural. Diciembre de 2005*

	Jaén	Andalucía
Declarados como Bienes de Interés Cultural		
Monumentos	243	1.647
Conjuntos históricos	13	111
Zonas arqueológicas	3	85
Sitios históricos	-	49
Jardines históricos	-	13
Total	259	1.905
Expedientes incoados para declaración como Bienes de Interés Cultural		
Monumentos	24	167
Conjuntos históricos	13	22
Zonas arqueológicas	2	62
Sitios históricos	-	42
Total	39	293
Con expedientes incoados para su inscripción en el Catálogo Gral. del Patrimonio Histórico de Andalucía		
Genérica	1	13
Genérica colectiva	-	85
Monumentos	-	7
Zonas arqueológicas	-	3
Total	1	108
Inscritos en el Catálogo General del Patrimonio Histórico de Andalucía		
Genérica	12	76
Genérica colectiva	65	539
Monumentos	1	28
Zonas arqueológicas	4	18
Sitios históricos	-	2
Lugares de interés etnológico	2	11
Total	84	674

FUENTE: Consejería de Cultura

*En los últimos años se han realizado revisiones de los expedientes por lo que, en algunos casos, varios bienes inmuebles se han agregado formando un único bien, y viceversa, por tanto, esta serie no es comparable con las obtenidas en años anteriores.

Consejería de Cultura. La unidad estadística de esta Consejería proporciona estadísticas que permiten conocer, en lo que a equipamiento cultural se refiere, las características principales de las bibliotecas, archivos, museos, conjuntos monumentales y de los servicios que prestan. Asimismo, en lo que respecta a actividades

culturales, produce estadísticas que permiten conocer la utilización de los equipamientos culturales y de las actividades que en ellos se desarrollan, así como los grados de accesibilidad, cobertura y frecuencia de uso de los mismos.

15.3. Producción editorial según tipo. Año 2005

	Jaén	Andalucía
Monografías	401	8.037
Folletos	86	846
Publicaciones periódicas	38	364
Hojas sueltas	7	171
Casetes	-	26
Mapas ^a	4	206
Postales ^b	-	359
C.D.	42	925
Carteles	4	300
DVD	13	101
Otros ^c	25	245
Total	620	11.580

FUENTES: Consejería de Cultura. Depósito Legal de Andalucía

^aIncluyen: mapas, planos y cartas náuticas.

^bIncluyen: postales, tarjetas y crismas.

^cIncluyen: videos, discos LP y singles, partituras, láminas, publicaciones mixtas, publicaciones en línea, etc.

Estadística de Producción Editorial en Andalucía.

Es una estadística realizada anualmente por la Consejería de Cultura, que permite conocer el volumen de producción de la industria editorial de Andalucía, abarcando las publicaciones de documentos textuales,

gráficos, sonoros, audiovisuales y electrónicos. Además permite conocer la evolución del patrimonio bibliográfico andaluz, determinando el grado de eficacia y rentabilidad de los recursos empleados en el fomento de la actividad editorial.

15.4. Espectáculos taurinos. Año 2005*

	Jaén	Andalucía
Corridos de toros	35	188
Novilladas con picadores	14	79
Novilladas sin picadores	11	85
Becerradas	3	44
Espectáculos cómicos	12	45
Festivales taurinos	17	97
Espectáculos con rejones	15	58
Festejos populares	163	385
Total	270	981

FUENTE: Consejería de Gobernación

*No se incluyen los espectáculos mixtos.

Consejería de Gobernación. Proporciona información estadística sobre espectáculos taurinos

y sobre volumen de juegos en casinos, bingos y máquinas tipo B.

15.5. Espectadores y recaudación en las salas de proyección. Año 2004

	Jaén	Andalucía
Espectadores		
De películas nacionales	125.032	2.358.474
De películas extranjeras	934.620	18.225.345
Total	1.059.652	20.583.819
Recaudación (miles de euros)		
Por películas nacionales	471	9.995
Por películas extranjeras	3.507	77.706
Total	3.978	87.701
Gasto medio por espectador (euros)		
En películas nacionales	3,77	4,24
En películas extranjeras	3,75	4,26
En general	3,75	4,26

FUENTE: Ministerio de Cultura. Instituto de la Cinematografía y de las Artes Audiovisuales

Ministerio de Cultura. Instituto de la Cinematografía y de las Artes Audiovisuales.

Los datos relativos a cinematografía proceden de las Estadísticas de Cinematografía, elaboradas por la Subdirección General de Fomento de la Industria Cinematográfica y Audiovisual del Instituto de la

Cinematografía y de las Artes Audiovisuales (ICAA), perteneciente al Ministerio de Cultura. El objetivo general de esta actividad estadística es proporcionar información sobre las áreas de producción, exhibición, distribución y protección cinematográfica.

15.6. Volumen de juego según tipo. Año 2005

(millones de euros)

	Jaén	Andalucía
Casinos	-	416,64
Bingos	7,87	553,85
Máquinas tipo B*	124,12	1.618,31
Loterías y apuestas del Estado	109,78	1.283,54

FUENTES: Consejería de Gobernación
Ministerio de Economía y Hacienda. Loterías y Apuestas del Estado

*Máquinas tipo B: Aquellas que a cambio del precio de la partida conceden al usuario un tiempo de uso o de juego y, eventualmente, un premio cuyo valor no podrá exceder de 20 veces el fijado como precio de la partida. Esta clase de instrumentos deben devolver un 75% como mínimo de las apuestas efectuadas.

15.7. Licencias federativas de las principales actividades deportivas. Año 2005

	Jaén	Andalucía
Federación Andaluza de Caza ^a	15.497	106.554
Federación Andaluza de Baloncesto	3.011	68.591
Federación Andaluza de Golf	812	42.207
Federación Andaluza de Pesca	3.360	16.221
Federación Andaluza de Balonmano	1.115	11.921
Federación Andaluza de Fútbol Sala	1.141	8.090
Federación Andaluza de Tiro Olímpico	548	7.929
Federación Andaluza de Vela	1	7.596
Federación Andaluza de Natación	516	7.067
Federación Andaluza de Tenis	410	6.706
Total^b	31.628	357.641

FUENTE: Consejería de Turismo, Comercio y Deporte

^aEl total para Andalucía recoge 84 licencias no adscritas a ninguna de las provincias andaluzas.

^bIncluye el total de licencias federativas en Andalucía, excepto las de las siguientes federaciones: deportes para sordos, esquí náutico, fútbol, pádel, salvamento y socorrismo, y voleibol.

Consejería de Turismo, Comercio y Deporte.

Proporciona estadísticas de la actividad deportiva de la población andaluza, registrando los hábitos deportivos, las características principales de las

instalaciones deportivas públicas y privadas, así como los grados de accesibilidad, cobertura y frecuencia de uso de las citadas instalaciones.

16 Grandes cifras de la economía

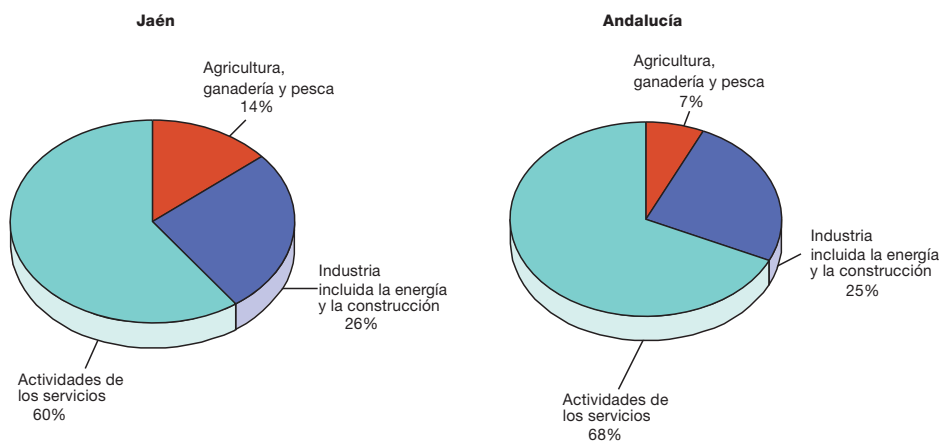
16.1. Evolución del Producto Interior Bruto (PIB) a precios de mercado por sectores. Periodo 2000-2003* (precios corrientes, millones de euros)

	2000	2001	2002	2003
Agricultura, ganadería y pesca	1.014	968	692	1.023
Industria incluida la energía y la construcción	1.389	1.578	1.730	1.882
Energía	57	65	70	69
Industria	818	903	936	985
Construcción	514	611	723	827
Actividades de los servicios	3.486	3.729	4.111	4.464
Servicios de mercado	2.383	2.592	2.856	3.022
Servicios de no mercado	1.104	1.137	1.255	1.442
Impuestos netos sobre los productos	616	633	666	793
PIB total Jaén	6.506	6.909	7.200	8.162
Variación anual (%)	-	6,19	4,21	13,36
PIB total Andalucía	83.844	90.461	97.682	105.988
Variación anual (%)	-	7,89	7,98	8,50

FUENTE: INE. Contabilidad Regional de España. Base 2000

*Los datos de 2001, 2002 y 2003 son provisionales.

16.2. Distribución del PIB por sectores. Año 2003* (porcentaje)



FUENTE: INE. Contabilidad Regional de España. Base 2000

*Resultados provisionales.

16.3. Evolución de la cuenta de renta de los hogares^a. Periodo 2000-2003

(millones de euros)

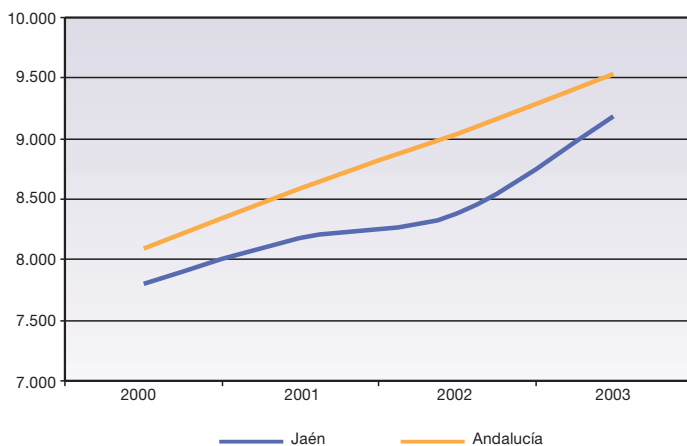
	2000	2001	2002	2003
Empleos				
Impuestos corrientes sobre la renta, patrimonio, etc.	307	356	408	405
Cotizaciones sociales	892	962	1.039	1.120
Otras transferencias corrientes	422	430	442	471
Renta disponible bruta	5.000	5.256	5.405	5.944
Recursos				
Excedente de explotación bruto/rentas mixtas	1.761	1.840	1.795	2.104
Remuneración de los asalariados	2.977	3.183	3.434	3.697
Rentas de la propiedad netas ^b	221	250	213	234
Prestaciones sociales distintas de las transferencias sociales en especie	1.221	1.284	1.388	1.425
Otras transferencias corrientes	440	447	464	480

FUENTE: INE. Contabilidad Regional de España. Base 2000. Cuenta de Renta de los Hogares

^aLos datos de 2001, 2002 y 2003 son provisionales.

^bDiferencia entre recursos y empleos de las rentas de la propiedad.

16.4. Evolución de la renta bruta disponible per cápita. Periodo 2000-2003 (euros)



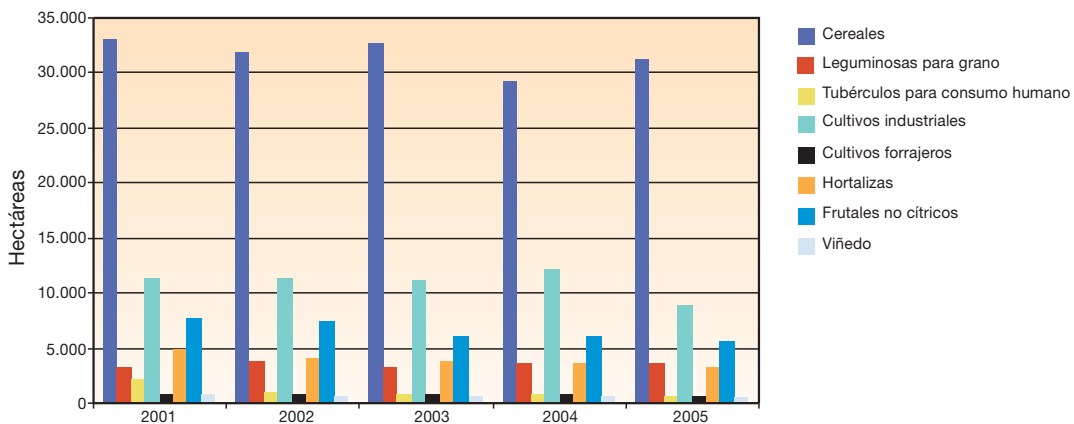
FUENTE: INE. Contabilidad Regional de España. Base 2000. Cuenta de Renta de los Hogares

Contabilidad Regional de España (CRE). Es una operación estadística que el INE viene realizando desde el año 1986 y cuyo principal objetivo es ofrecer una descripción cuantificada, sistemática y lo más completa posible de la actividad económica regional en España (comunidades autónomas y provincias), durante el período de referencia considerado. La información que proporciona permite analizar y evaluar la estructura y evolución de las economías regionales, y sirve de base estadística para el diseño, ejecución y seguimiento de las políticas regionales.

En el 2005, el INE realizó el cambio de base de la Contabilidad Regional de España, pasando de base 1995 a base 2000, con el fin de adaptarse al nuevo marco contable. Este cambio de base ha provocado revisiones en el nivel del PIB a precios corrientes de las comunidades autónomas. La CRE-2000 incorpora los mismos cambios estadísticos (fundamentalmente nuevas fuentes de información y procedimientos de estimación) y conceptuales (nuevo tratamiento de los SIFMI y nuevo método para la obtención de estimaciones de volumen) que las cuentas nacionales.

17 Información específica

17.1. Superficie dedicada a cultivos excepto olivar. Años 2001-2005 (hectáreas)



FUENTE: Consejería de Agricultura y Pesca

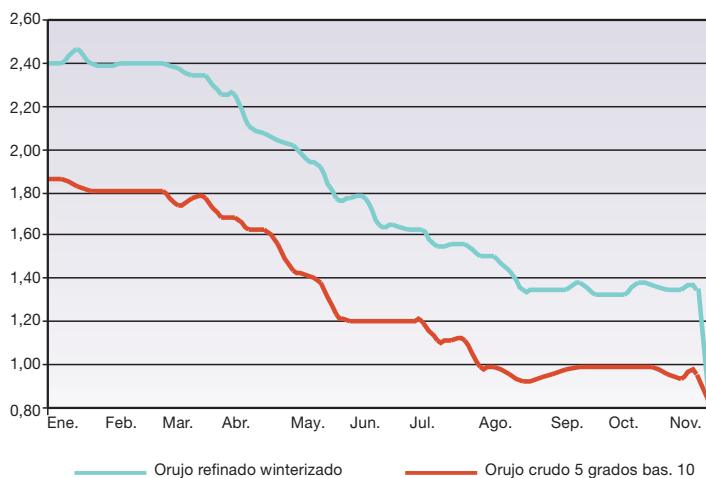
17.2. Evolución del precio medio del aceite de oliva virgen por semanas (euros/kg)



FUENTE: Consejería de Agricultura y Pesca

17.3. Evolución del precio del orujo por semanas.

(euros/kg)



FUENTE: Consejería de Agricultura y Pesca

17.4. Comercio exterior de los productos predominantes en la provincia de Jaén. Año 2005 (toneladas, euros)

	Exportaciones		Importaciones	
	Peso	Valor	Peso	Valor
Aceite de oliva ^a	57.159,02	165.922.126,45	9.848,33	23.879.927,06
Material de Transporte ^b	13.402,83	96.701.694,79	6.471,59	54.951.516,77
Madera ^c	8.602,49	2.235.617,84	46.291,39	19.342.320,90

FUENTE: IEA. Estadística de intercambios de bienes entre Estados de la Unión Europea y comercio extracomunitario

^aAceite de oliva y sus fracciones, incluso refinado, pero sin modificar químicamente.

^bVehículos automóviles, tractores, velocípedos y demás vehículos terrestres, sus partes y accesorios.

^cMadera y sus manufacturas.

Anexo. Datos municipales

	Población total Año 2005	Población mujeres Año 2005	Porcentaje de población < de 20 años Año 2005	Porcentaje de población > de 65 años Año 2005	Población extranjera residente Año 2005		Saldo migratorio Año 2005	Nacimientos Año 2005	Defunciones Año 2005	Superficie dedicada a cultivos herbáceos y barbecho Año 2005	
					Total de extranjeros	Nacionalidad predominante					
						Nacionalidad					Número de extranjeros
Jaén	660.284	332.243	23,48	17,78	11.388	Marruecos	3.462	995	6.602	6.284	93.836
(Provincia)											
Albánchez de Mágina	1.358	654	17,82	28,65	1	No representativo	-	-25	8	11	106
Alcalá la Real	22.038	11.119	21,61	21,12	395	Rumania	106	113	209	233	2.907
Alcaudete	11.143	5.622	22,86	21,31	140	Mali	34	35	73	104	282
Aldeaquemada	545	256	16,33	29,36	5	No representativo	-	-11	3	8	2.092
Andújar	38.539	19.562	23,81	15,76	486	Marruecos	94	68	401	344	3.627
Arjona	5.759	2.883	24,48	18,74	22	Marruecos	7	12	59	70	962
Arjonilla	3.926	1.974	25,19	19,51	34	Marruecos	20	-21	35	38	145
Arquillos	1.981	988	25,14	18,53	46	Marruecos	22	3	12	14	580
Arroyo del Ojanco	2.533	1.231	22,86	18,75	111	Marruecos	68	-26	24	23	165
Baeza	15.880	7.998	25,47	16,86	278	Marruecos	127	187	156	135	1.215
Bailén	18.202	8.899	26,85	12,59	258	Marruecos	68	113	189	150	856
Baños de la Encina	2.738	1.311	22,83	18,99	21	Marruecos	7	-18	26	21	792
Beas de Segura	5.456	2.651	21,46	21,90	175	Marruecos	122	-5	46	63	351
Bedmar y Garciez	3.210	1.585	21,74	23,83	29	Lituania	13	-27	30	46	59
Begíjar	3.109	1.529	24,38	18,94	18	Ecuador	7	17	30	31	614
Bélmez de la Moraleda	1.937	928	22,66	21,53	72	Marruecos	30	-15	19	21	97
Benatae	596	254	17,62	29,70	33	Marruecos	11	0	2	6	117
Cabra del Santo Cristo	2.246	1.062	23,82	20,75	70	Rumania	66	-35	19	26	2.651
Cambil	3.024	1.446	20,21	23,28	17	Marruecos	6	-29	29	31	95
Campillo de Arenas	2.026	994	21,42	21,87	43	Ecuador	16	-9	28	40	3
Canena	2.092	1.077	23,18	20,75	21	Marruecos	10	-18	17	20	1
Carboneros	680	327	21,18	21,76	7	Ecuador	6	-5	8	8	55
Cárcheles	1.479	726	22,04	24,61	25	Argentina	10	-26	11	15	17
Carolina (La)	15.545	7.891	23,51	13,79	192	Pakistán	56	-25	160	141	285
Castellar	3.773	1.821	25,23	19,48	137	Marruecos	74	-31	38	37	632
Castillo de Locubín	5.004	2.523	18,96	27,30	132	Ecuador	51	24	21	65	144
Cazaililla	833	399	22,57	21,73	4	No representativo	-	10	4	11	1.285
Cazorla	8.190	4.180	21,43	20,71	127	Ecuador	26	21	53	82	3.564
Chiclana de Segura	1.194	602	14,57	28,39	20	Marruecos	16	-17	2	20	1.647
Chilluévar	1.676	853	20,17	24,11	11	Alemania	5	-33	14	17	635
Escañuela	956	481	22,80	20,92	0	No representativo	-	-2	7	11	60
Espeluj	769	382	24,71	21,46	18	Marruecos	14	-10	4	10	908
Frailes	1.801	889	18,05	26,87	53	Rumania	27	-4	20	21	216
Fuensanta de Martos	3.312	1.651	22,34	22,34	71	Rumania	27	-18	36	33	102
Fuerte del Rey	1.259	629	21,68	22,64	28	Marruecos	22	18	12	16	345
Génave	579	277	17,10	30,05	0	No representativo	-	-10	3	9	657
Guardia de Jaén (La)	2.811	1.340	27,53	14,02	25	Rumania	10	243	56	29	185
Guarromán	2.909	1.472	25,68	15,61	53	Marruecos	34	-6	39	36	743
Higuera de Calatrava	702	335	21,08	22,93	31	Rumania	19	-2	3	10	639
Hinojares	467	241	17,13	33,83	30	Reino Unido	27	-13	0	7	340
Hornos	657	327	19,79	25,27	10	Colombia	5	14	3	12	51
Huelma	6.180	3.010	23,77	18,83	64	Argelia	29	-31	60	64	4.394
Huesa	2.727	1.356	26,00	16,46	14	Marruecos	3	-10	21	18	643
Ibros	3.148	1.564	23,70	20,58	73	Marruecos	60	33	24	36	450
Iruela (La)	1.894	943	23,92	19,27	15	Ecuador	5	20	13	23	501

Superficie dedicada a cultivos leñosos Año 2005	Número de vehículos turismos matriculados Año 2005	Número de hoteles y pensiones Año 2005	Establecimientos con actividad económica Año 2005				Paro registrado Año 2005	Contratos registrados Año 2005	Contratos indefinidos registrados Año 2005	IBI urbana: Número de recibos Año 2004	Renta neta media declarada Año 2004	
			Actividad predominante		Total de establecimientos	Número de establecimientos						
			Sección K	Sección D								
579.675	13.847	212	41.918	Sección K	6.267	31.065	374.125	10.161	435.105	12.560,02	Jaén (Provincia)	
1.076	15	1	63	Sección H	13	36	850	7	1.186	7.278,71	Albánchez de Mágina	
16.093	333	3	1.526	Sección K	231	785	11.653	303	15.192	10.709,98	Alcalá la Real	
18.254	119	3	588	Sección D	83	391	8.538	90	7.137	9.995,63	Alcaudete	
448	7	0	29	Sección H	6	17	171	5	589	9.506,23	Aldeaquemada	
8.224	717	7	2.692	Sección K	401	1.956	18.624	858	22.682	12.181,77	Andújar	
14.405	58	0	370	Sección D	62	175	7.774	59	3.832	10.711,54	Arjona	
3.888	44	0	214	Sección D	54	78	3.785	131	2.453	10.289,77	Arjonilla	
3.223	28	0	98	Sección F	18	49	1.255	6	1.103	9.774,89	Arquillos	
4.927	..	1	146	Sección F	17	71	1.219	4	1.741	10.559,41	Arroyo del Ojanco	
16.648	283	10	1.115	Sección K	158	759	9.995	220	10.895	13.432,12	Baeza	
9.110	385	8	1.404	Sección D	226	1.042	9.555	444	9.468	11.361,36	Bailén	
3.096	48	2	108	Sección D	16	91	966	40	1.770	10.627,25	Baños de la Encina	
10.447	102	3	381	Sección F	49	242	4.499	30	4.259	10.417,78	Beas de Segura	
7.277	34	1	131	Sección H	22	87	2.454	41	2.513	8.341,58	Bedmar y Garciez	
3.296	49	0	140	Sección D	20	120	2.123	15	2.011	9.459,71	Begijar	
1.803	12	0	81	Sección D	16	131	857	4	1.185	7.320,12	Bélmez de la Moraleda	
1.732	9	0	29	Sección D	6	21	395	1	721	8.674,42	Benatae	
4.909	21	0	106	Sección D	19	94	918	17	1.378	8.808,79	Cabra del Santo Cristo	
5.312	20	1	112	Sección H	16	99	1.004	21	2.323	7.466,04	Cambil	
3.428	32	2	116	Sección F	21	55	1.364	8	1.282	9.491,18	Campillo de Arenas	
1.399	16	0	97	Sección F	13	78	1.713	17	1.229	11.705,81	Canena	
2.159	13	0	37	Sección H	8	39	304	3	425	8.448,26	Carboneros	
2.366	110	1	74	Sección H	12	53	1.008	11	988	10.047,98	Cárcheles	
2.140	402	7	863	Sección D	124	1.664	3.985	308	7.726	13.354,40	Carolina (La)	
9.290	33	3	218	Sección H	29	124	1.533	15	2.282	9.744,61	Castellar	
6.469	71	0	223	Sección F	33	109	3.053	28	3.836	7.814,88	Castillo de Locubín	
2.855	16	0	37	Sección F	8	32	852	0	579	9.108,38	Cazaililla	
8.046	101	18	560	Sección H	95	347	3.369	105	5.842	12.355,53	Cazorla	
7.676	8	0	35	Sección H	5	14	1.044	16	1.396	8.903,02	Chiclana de Segura	
2.825	12	0	68	Sección H	11	28	1.629	16	998	6.908,41	Chilluevar	
1.260	12	0	37	Sección F	6	25	556	3	600	9.605,46	Escañuela	
1.330	17	0	21	Sección D	5	36	461	23	503	9.629,06	Espelúy	
1.827	22	1	79	Sección D	13	44	1.197	6	1.401	8.561,07	Frailes	
3.775	43	0	193	Sección D	56	83	1.214	30	2.136	9.452,07	Fuensanta de Martos	
2.996	24	0	51	Sección F	10	41	1.056	6	842	9.894,30	Fuerte del Rey	
2.476	6	0	24	Sección D	6	23	372	1	807	7.895,98	Génave	
2.898	86	1	125	Sección F	20	118	1.370	13	2.059	15.960,24	Guardia de Jaén (La)	
2.929	31	5	204	Sección D	31	134	1.153	98	1.712	11.388,42	Guarromán	
3.207	14	0	45	Sección D	8	12	703	1	521	8.335,32	Higuera de Calatrava	
407	1	1	12	Sección H	3	17	57	0	314	6.884,38	Hinojares	
1.644	4	4	47	Sección H	20	14	506	1	588	8.818,90	Hornos	
10.656	43	3	370	Sección D	59	367	2.744	45	3.686	9.617,36	Huelma	
2.233	32	2	103	Sección H	17	40	749	9	1.724	7.611,67	Huesa	
4.686	42	0	149	Sección D	30	150	2.000	28	1.710	9.101,90	Ibros	
3.642	22	12	117	Sección H	56	66	854	11	1.222	9.220,12	Iruela (La)	

CONTINÚA →

Anexo. Datos municipales

	Población total Año 2005	Población mujeres Año 2005	Porcentaje de población < de 20 años Año 2005	Porcentaje de población > de 65 años Año 2005	Población extranjera residente Año 2005			Saldo migratorio Año 2005	Nacimientos Año 2005	Defunciones Año 2005	Superficie dedicada a cultivos herbáceos y barbecho Año 2005
					Total de extranjeros	Nacionalidad predominante					
						Nacionalidad	Número de extranjeros				
Iznatoraf	1.188	563	20,20	19,70	73	Marruecos	59	-5	2	6	547
Jabalquinto	2.420	1.200	23,80	20,83	9	Marruecos	4	-11	15	30	1.128
Jaén	116.540	60.210	23,83	14,25	2.559	Ecuador	639	-152	1.350	921	5.663
Jamilena	3.429	1.697	24,79	20,06	46	Colombia	15	34	34	31	54
Jimena	1.478	763	20,70	26,45	2	No representativo	-	-1	10	15	82
Jódar	12.153	6.095	27,51	15,21	58	Marruecos	27	-49	156	98	882
Lahiguera	1.890	950	20,16	23,92	14	Mauritania	5	-5	14	15	599
Larva	474	229	23,42	18,57	0	No representativo	-	-19	5	4	403
Linares	60.807	31.018	23,42	15,11	1.107	Pakistán	339	407	637	576	3.394
Lopera	3.976	2.020	23,72	18,76	8	Marruecos	4	16	36	40	1.019
Lupión	1.012	518	19,37	18,28	6	Marruecos	5	-10	6	6	234
Mancha Real	10.187	4.981	26,24	16,02	208	Marruecos	89	188	106	70	84
Marmolejo	7.605	3.777	23,55	18,55	74	Marruecos	23	34	62	82	1.462
Martos	23.804	12.135	26,31	18,01	501	Marruecos	324	247	252	220	1.977
Mengíbar	9.048	4.469	27,95	13,47	110	Marruecos	45	-7	127	64	2.440
Montizón	1.989	966	22,47	22,67	70	Marruecos	69	-13	14	27	2.071
Navas de San Juan	5.083	2.553	23,49	19,59	32	Marruecos	9	-21	53	45	859
Noalejo	2.155	1.075	21,58	25,61	15	Marruecos	6	-38	18	32	24
Orcera	2.117	1.057	19,41	25,04	22	Ecuador	10	-26	15	20	447
Peal de Becerro	5.470	2.725	22,80	20,88	140	Marruecos	41	27	50	54	3.746
Pegalajar	3.136	1.529	22,32	22,23	46	Marruecos	23	30	34	37	14
Porcuna	6.915	3.454	21,71	23,51	105	Marruecos	41	-18	50	90	1.636
Pozo Alcón	5.437	2.646	22,77	18,85	177	Ecuador	55	-42	53	50	804
Puente de Génave	2.119	1.066	21,94	22,37	79	Marruecos	28	36	20	25	258
Puerta de Segura (La)	2.646	1.313	21,47	25,51	49	Marruecos	34	-24	16	34	369
Quesada	5.964	3.017	22,95	22,47	49	Rumania	27	-20	52	60	2.885
Rus	3.784	1.855	23,60	17,18	52	Marruecos	24	-51	27	35	836
Sabote	4.131	2.027	21,42	22,73	18	Marruecos	6	15	41	37	2.378
Santa Elena	1.008	471	20,54	18,35	11	Pakistán	6	4	3	13	106
Santiago de Calatrava	862	422	16,47	28,89	22	Marruecos	10	-36	5	16	894
Santiago-Pontones	4.131	2.024	21,16	25,30	7	Alemania	3	-47	27	57	685
Santisteban del Puerto	4.840	2.335	24,42	19,07	63	Marruecos	49	56	56	52	1.387
Santo Tomé	2.287	1.120	21,69	23,83	29	Marruecos	6	15	22	23	970
Segura de la Sierra	1.771	884	16,71	29,70	4	No representativo	-	-30	17	19	997
Siles	2.477	1.224	19,50	26,40	40	Marruecos	17	21	27	54	297
Sorihuela del Guadalimar	1.258	579	22,73	23,13	47	Marruecos	37	-34	10	10	264
Torre del Campo	13.961	6.917	25,56	16,25	204	Marruecos	74	121	147	102	1.312
Torreblascopedro	2.866	1.435	21,67	19,43	14	Chile	3	-28	22	34	1.316
Torredonjimeno	13.957	7.089	22,87	19,32	144	Colombia	24	4	110	153	826
Torreperogil	6.813	3.463	19,14	21,05	23	Marruecos	13	-83	72	87	1.217
Torres	1.725	829	17,97	29,86	34	Ecuador	22	-19	9	30	52
Torres de Albánchez	923	459	22,86	30,88	2	No representativo	-	-30	11	16	80
Úbeda	33.993	17.330	22,65	16,58	614	Marruecos	120	126	385	273	4.683
Valdepeñas de Jaén	4.315	2.164	22,02	22,67	35	Ucrania	14	-55	33	49	150
Vilches	4.940	2.439	21,52	19,86	56	Marruecos	25	44	36	53	1.139
Villacarrillo	10.902	5.393	22,08	19,65	214	Marruecos	65	-30	102	99	1.332
Villanueva de la Reina	3.352	1.676	24,16	23,21	21	Marruecos	7	47	31	57	1.533
Villanueva del Arzobispo	8.768	4.271	23,64	17,99	615	Marruecos	548	-32	75	79	39
Villardompardo	1.172	578	18,86	28,58	11	Lituania	4	7	9	23	36
Villares (Los)	5.289	2.651	24,75	16,64	30	Ecuador	9	36	57	49	129
Villarodrigo	510	256	10,78	33,33	3	No representativo	-	-21	5	8	1.018
Villatorres	4.324	2.084	23,80	18,15	101	Marruecos	87	-12	49	38	694
Andalucía	7.849.799	3.960.194	22,73	14,59	420.207	Marruecos	74.743	105.554	91.808	65.885	2.133.524

Superficie dedicada a cultivos leñosos Año 2005	Número de vehículos turismos matriculados Año 2005	Número de hoteles y pensiones Año 2005	Establecimientos con actividad económica Año 2005			Paro registrado Año 2005	Contratos registrados Año 2005	Contratos indefinidos registrados Año 2005	IBI urbana: Número de recibos Año 2004	Renta neta media declarada Año 2004	
			Actividad predominante								
			Total de establecimientos	Actividad	Número de establecimientos						
4.973	19	0	36	Sección D	5	25	991	1	834	7.557,77	Iznatoraf
5.526	19	0	68	Sección D	8	73	2.690	10	1.458	9.443,18	Jabalquinto
25.413	3.867	13	9.179	Sección K	2.271	6.845	66.489	3.079	85.200	17.176,23	Jaén
445	62	0	187	Sección D	19	80	2.193	7	2.285	9.794,01	Jamilena
3.518	17	0	76	Sección H	11	29	946	9	1.167	9.492,95	Jimena
6.427	180	1	514	Sección F	66	269	4.936	72	5.608	9.401,40	Jódar
3.564	27	0	62	Sección F	11	30	2.562	7	1.086	8.027,28	Lahiguera
1.297	6	0	12	Sección H	2	12	98	1	374	6.742,60	Larva
9.814	1.525	7	3.386	Sección K	597	4.488	15.724	1.178	34.160	14.688,86	Linares
5.678	50	0	242	Sección F	35	69	5.310	26	2.648	9.653,20	Lopera
2.176	21	0	30	Sección D	8	27	586	1	641	7.766,24	Lupión
7.860	228	2	782	Sección D	206	302	6.180	280	6.598	13.290,01	Mancha Real
6.928	107	4	423	Sección D	60	252	4.372	49	4.349	10.202,20	Marmolejo
21.947	435	1	1.434	Sección K	212	1.026	19.537	366	16.382	13.503,47	Martos
2.728	155	1	632	Sección F	105	376	3.185	113	4.753	12.219,75	Mengibar
6.159	21	1	66	Sección H	10	26	753	7	1.376	7.164,37	Montizón
8.324	44	0	276	Sección H	36	104	4.115	34	2.887	9.719,21	Navas de San Juan
1.102	33	0	90	Sección D	14	35	976	7	1.452	8.248,96	Noalejo
1.455	22	2	146	Sección K	19	107	1.164	29	1.594	10.856,15	Orcera
5.816	119	2	393	Sección K	54	136	2.817	33	4.229	10.414,47	Peal de Becerro
4.099	43	0	168	Sección F	26	108	766	18	1.913	10.997,64	Pegalajar
15.328	75	1	428	Sección D	50	141	10.987	36	4.248	9.443,98	Porcuna
5.599	81	4	355	Sección F	56	372	1.592	28	3.609	8.423,91	Pozo Alcón
2.446	33	4	145	Sección F	25	68	1.116	120	1.801	9.424,84	Puente de Génave
4.244	34	3	199	Sección F	19	109	1.986	26	2.159	9.599,19	Puerta de Segura (La)
10.126	44	1	314	Sección F	50	161	2.834	34	4.069	9.214,71	Quesada
2.905	47	4	207	Sección D	44	160	1.183	18	2.095	10.463,21	Rus
8.293	52	1	207	Sección F	50	126	2.529	19	3.229	10.360,65	Sabote
204	25	3	55	Sección H	15	76	420	21	738	10.943,36	Santa Elena
3.727	16	0	39	Sección H	6	15	1.584	4	702	7.843,50	Santiago de Calatrava
565	54	9	160	Sección H	44	102	859	14	2.938	8.847,51	Santiago-Pontones
10.132	42	4	291	Sección H	39	116	2.819	18	3.029	9.419,69	Santisteban del Puerto
3.110	21	2	122	Sección H	17	54	1.464	9	1.564	8.484,76	Santo Tomé
3.068	28	3	132	Sección H	34	75	956	8	1.932	8.723,98	Segura de la Sierra
2.279	29	4	151	Sección H	20	83	1.160	10	1.894	9.660,06	Siles
2.849	9	1	70	Sección H	10	37	847	3	1.051	8.647,53	Sorhuela
15.214	202	1	905	Sección D	146	596	6.046	127	9.540	11.691,18	del Guadalimar
4.230	60	0	103	Sección F	13	80	1.756	29	1.624	9.262,23	Torre del Campo
14.289	280	3	935	Sección D	129	532	10.051	183	9.130	12.251,10	Torreblascopedro
7.166	124	3	489	Sección F	105	296	4.212	61	4.227	9.924,88	Torredonjimeno
4.071	13	1	107	Sección F	21	40	571	6	1.678	10.894,22	Torreperogil
2.810	11	0	46	Sección D	10	22	485	4	1.040	9.021,73	Torres
28.611	1.109	14	2.672	Sección K	456	2.080	19.437	682	23.701	14.739,88	Torres de Albánchez
2.869	37	1	217	Sección F	23	76	1.217	10	2.172	7.773,12	Úbeda
7.184	90	2	275	Sección H	37	227	1.947	45	3.333	10.654,54	Valdepeñas de Jaén
14.790	108	2	637	Sección K	81	357	10.996	74	7.567	10.495,52	Vilches
7.239	53	2	188	Sección D	33	113	2.268	25	2.446	10.540,99	Villacarrillo
11.218	123	5	508	Sección H	58	265	7.786	64	5.501	10.937,41	Villanueva de la Reina
1.613	339	0	49	Sección D	15	20	709	1	908	8.714,28	Villanueva
5.479	95	0	236	Sección D	55	181	2.774	21	3.653	10.992,65	del Arzobispo
2.315	4	0	27	Sección H	6	11	246	2	609	7.246,54	Villardompardo
6.110	66	0	209	Sección D	38	107	3.417	34	3.078	9.809,98	Villares (Los)
6.110	66	0	209	Sección D	38	107	3.417	34	3.078	9.809,98	Villarodrigo
6.110	66	0	209	Sección D	38	107	3.417	34	3.078	9.809,98	Villatorres
1.828.590	264.603	3.030	550.228	Sección K	110.487	456.522	3.979.171	172.024	4.843.786	14.838,80	Andalucía

Fuentes de los datos municipales

Población

FUENTE: INE - Revisión del Padrón municipal de habitantes a 1 de enero de 2005.

Consideraciones a tener en cuenta:

- Cifras de población total referidas al 1 de enero de 2005, resultantes de la revisión del Padrón municipal, que han sido declaradas oficiales por el Gobierno mediante el Real Decreto 1358/2005, de 18 de noviembre.
- Unidad de medida: habitantes.

Porcentajes de población

FUENTE: INE - Revisión del Padrón municipal de habitantes a 1 de enero de 2005.

Consideraciones a tener en cuenta:

- Cifras de población referidas al 1 de enero de 2005, resultantes de la revisión del Padrón municipal, que han sido declaradas oficiales por el Gobierno mediante el Real Decreto 1358/2005, de 18 de noviembre.

Población extranjera residente

FUENTE: INE - Revisión del Padrón municipal de habitantes a 1 de enero de 2005.

- Unidad de medida: habitantes extranjeros.

Nacionalidad predominante

FUENTE: INE - Revisión del Padrón municipal de habitantes a 1 de enero de 2005.

Consideraciones a tener en cuenta:

- Sólo se consideran aquellos municipios en los que residen más de 5 extranjeros y en los que la nacionalidad predominante aporta al menos 2 extranjeros.
- Cuando en un municipio coincide el número de extranjeros aportados por dos o más nacionalidades, se considera aquella que aporte mayor número de extranjeros para Andalucía.
- Unidades de medida: nacionalidad que predomina en función del número de extranjeros y número de extranjeros aportados por dicha nacionalidad.

Saldo migratorio

FUENTE: IEA. Migraciones en Andalucía 2005.

Consideraciones a tener en cuenta:

- Las emigraciones recogidas son las que tienen como origen cualquier municipio andaluz y destino cualquiera de España o extranjero.
- Las inmigraciones recogidas son las que tienen como origen cualquiera de España o extranjero y destino cualquier municipio andaluz.

Nacimientos según lugar de residencia de la madre

FUENTE: IEA - Movimiento Natural de la Población 2005.

Defunciones por lugar de residencia

FUENTE: IEA - Movimiento Natural de la Población 2005.

Superficie dedicada a cultivos herbáceos y barbecho

FUENTE: Consejería de Agricultura y Pesca. Año 2005.

Consideraciones a tener en cuenta:

- Datos estimados.
- Los datos provinciales y el total para la Comunidad Autónoma andaluza, tienen como fuente el Anuario Estadístico de Andalucía 2006, y están referidos al año 2004.
- Unidad de medida: hectáreas.

Superficie dedicada a cultivos leñosos

FUENTE: Consejería de Agricultura y Pesca. Año 2005.

Consideraciones a tener en cuenta:

- Datos estimados.
- Los datos provinciales y el total para la Comunidad Autónoma andaluza, tienen como fuente el Anuario Estadístico de Andalucía 2006, y están referidos al año 2004.
- Unidad de medida: hectáreas.

Número de vehículos turismos matriculados

FUENTE: Ministerio del Interior. Dirección General de Tráfico. Estadística de vehículos matriculados. Año 2005.

Consideraciones a tener en cuenta:

- Los datos provinciales y el total para la Comunidad Autónoma andaluza, tienen como fuente el Anuario Estadístico de Andalucía 2006, y están referidos al año 2005.
- Los datos municipales tienen carácter provisional.

Número de hoteles y pensiones

FUENTE: Consejería de Turismo, Comercio y Deporte. Dirección General de Planificación Turística. Año 2005.

Consideraciones a tener en cuenta:

- Datos provisionales.
- Se contabilizan todos aquellos establecimientos que hayan tenido actividad en algún periodo del año.

Establecimientos con actividad económica

FUENTE: IEA. Directorio de Establecimientos con Actividad Económica en Andalucía. Año 2005.

Consideraciones a tener en cuenta:

- Información referida a 1 de enero.
- Cuando en un municipio coincide el número de establecimientos aportado por dos o más secciones, se considera aquella que aporte mayor número de establecimientos para Andalucía.
- Unidad de medida: sección de actividad que predomina en función del número de establecimientos y número de establecimientos aportados por dicha sección de actividad.

Paro registrado

FUENTE: Servicio Andaluz de Empleo. Año 2005.

Consideraciones a tener en cuenta:

- Media anual.

Contratos registrados

FUENTE: Consejería de Empleo-Servicio Andaluz de Empleo. Año 2005

Consideraciones a tener en cuenta:

- Se contabilizan los contratos iniciales, las conversiones en indefinidos y las adscripciones de colaboración social.

IBI de naturaleza urbana. Número de recibos

FUENTE: Ministerio de Economía y Hacienda. Dirección General del Catastro. Impuesto sobre bienes inmuebles. Bienes de naturaleza Urbana. Año 2004

Renta neta media declarada

FUENTE: Agencia Tributaria. Año 2004.

- Unidad de medida: euros.

Notas:

.. Dato no disponible

- Dato no representativo

* Municipio inexistente en el año consultado