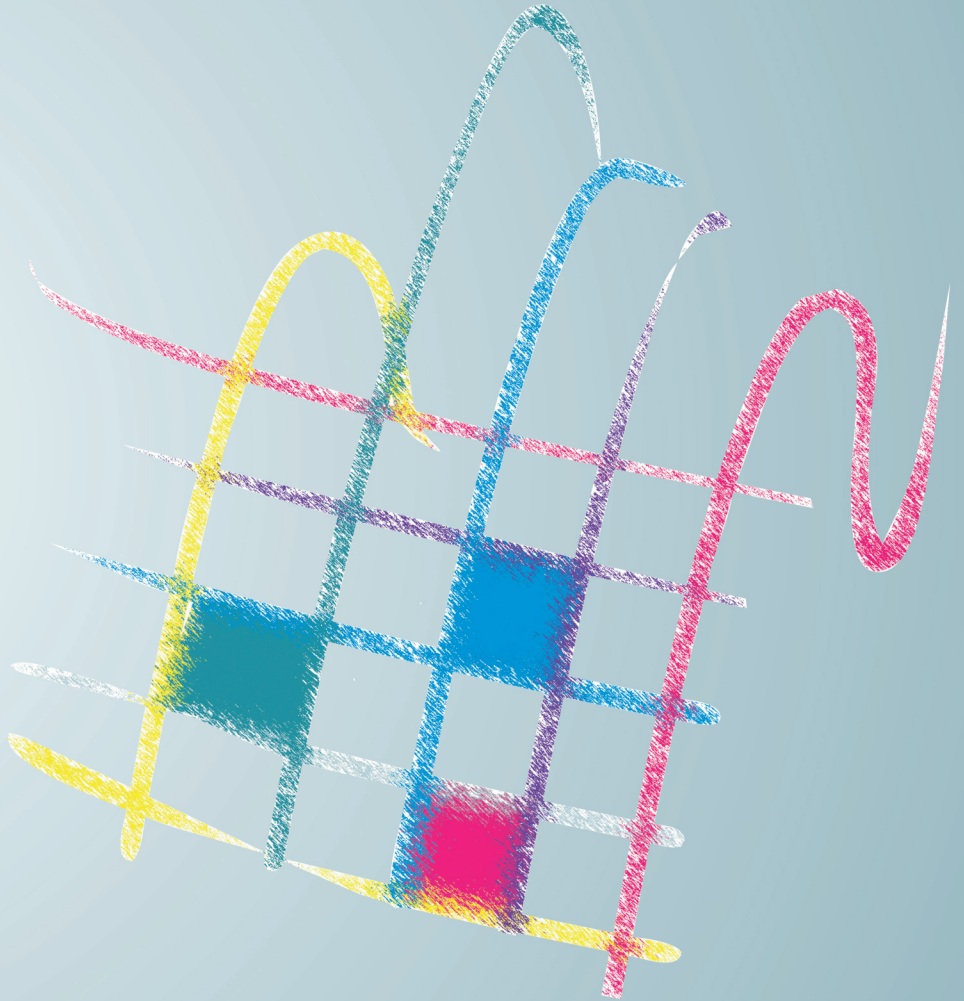


Jaén. Datos Básicos 2009



Instituto de Estadística de Andalucía
CONSEJERÍA DE ECONOMÍA Y HACIENDA

Delegación Provincial de Jaén

**Jaén. Datos Básicos
2009**

Instituto de Estadística de Andalucía

Pabellón de Nueva Zelanda

C/ Leonardo Da Vinci, 21

Isla de la Cartuja

41071 Sevilla

Teléfono: 955 03 38 00

Fax: 955 03 38 16-17

www.juntadeandalucia.es/institutodeestadistica

Jaén. Datos Básicos 2009



Instituto de Estadística de Andalucía
CONSEJERÍA DE ECONOMÍA Y HACIENDA

Delegación Provincial de Jaén

Datos catalográficos

JAÉN datos básicos 2009 / Instituto de Estadística de Andalucía. -- Sevilla : IEA, 2009
69p. ; 24 cm. -- (Estadísticas de síntesis)
D.L. SE. 399-2002.
ISSN 1579-0029.
1. Datos estadísticos. 2. Jaén (Provincia). I. Instituto de Estadística de Andalucía. II. Serie
908(460.352)(083.41)

Símbolos

.. Dato no disponible
- Valor nulo

Siglas

INE. Instituto Nacional de Estadística
INEM. Instituto Nacional de Empleo
IEA. Instituto de Estadística de Andalucía

Internet

Jaén. Datos Básicos 2009 se difunde íntegramente a través de internet en la WEB del Instituto de Estadística de Andalucía, accesible en la dirección electrónica
<http://www.juntadeandalucia.es/institutodeestadistica>

Año de edición: 2009 Instituto de Estadística de Andalucía

Instituto de Estadística de Andalucía

I.S.S.N.: 1579-0029
Depósito Legal: SE- 399-2002
Tirada: 2.500 ejemplares

Índice

1	Territorio y medio ambiente	9
2	Población	11
3	Educación	14
4	Mercado de trabajo	17
5	Salud y sanidad	22
6	Sector primario	26
7	Sector industrial	29
8	Urbanismo, vivienda y construcción	32
9	Transportes y comunicaciones	35
10	Precios, comercio y turismo	37
11	Actividad financiera y empresarial	42
12	Cuentas de las administraciones públicas	46
13	Protección social	48
14	Participación	52
15	Cultura y tiempo libre	55
16	Grandes cifras de la economía	60
17	Información específica	62
Anexo	Datos municipales	64

1 Territorio y medio ambiente

1.1. Municipios según extensión superficial, densidad y temperatura. Año 2007

	Jaén	Andalucía
Extensión superficial		
Menos de 5 km ²	-	13
De 5 a 14 km ²	3	70
De 15 a 29 km ²	3	116
De 30 a 49 km ²	19	125
De 50 a 99 km ²	24	182
De 100 a 199 km ²	29	143
De 200 a 499 km ²	17	102
De 500 a 999 km ²	2	17
Más de 1.000 km ²	-	2
Densidad (hab./km²)	49,3	92,0
Temperaturas*		
Máxima	33,4	37,2
Mínima	0,0	-0,5

Consejería de Vivienda y Ordenación del Territorio. La producción de estadísticas por parte del servicio competente de la Consejería de Vivienda y Ordenación del Territorio hace referencia a diversos aspectos: territorio, urbanismo, vivienda y suelo.

FUENTES: Consejería de Vivienda y Ordenación del Territorio. Instituto de Cartografía de Andalucía
Consejería de Medio Ambiente
INE. Revisión del Padrón municipal de habitantes a 1 de enero de 2007

* El cálculo de las temperaturas no se realiza tomando las mediciones de una estación determinada sino que se lleva a cabo un análisis espacial, tomando todas las mediciones de las estaciones representativas de la zona.

1.2. Demanda media de agua para uso urbano según sistemas de abastecimiento. Año 2007

Sistema de abastecimiento ^a	Demanda de agua		Fuente de suministro
	Población atendida ^b	(hm ³ /año)	
Jaén			
Alcalá la Real	21.296	2,0	Subterránea
Linares	57.578	6,1	Superficial
Condado de Jaén	19.788	1,9	Superficial
Loma de Úbeda	98.959	10,5	Superficial
Sistema Martos	52.559	5,6	Subterránea
Quiebrajano	145.091	15,4	Superficial/Subterránea
Rumblar	81.918	8,7	Superficial
Total	477.189	50,2	
Andalucía	6.053.593	656,0	

FUENTE: Consejería de Medio Ambiente

^aMunicipios mayores de 15.000 habitantes y agrupaciones municipales constituidas para la gestión del abastecimiento y/o saneamiento.

^bCenso de Población 2001.

1.3. Estaciones de depuración de aguas residuales. Año 2007

	Jaén	Andalucía
Ámbito continental		
Número de estaciones	67	433
Población atendida	397.903	3.738.160
Carga equivalente (hab)*	657.639	5.861.100
Ámbito litoral		
Número de estaciones	-	64
Población atendida	-	2.483.440
Carga equivalente (hab)*	-	4.250.873

FUENTE: Consejería de Medio Ambiente

*Número teórico de personas que generarían un volumen de aguas residuales equivalente a la suma de las producidas por la población, la industria y las actividades agroganaderas.

1.4. Recogida de vidrio, envases ligeros, papel y cartón. Año 2006

	Jaén	Andalucía
Vidrio		
Toneladas recicladas	4.182	62.445
Kilogramos por habitante	6,3	7,8
Número de contenedores	2.140	19.789
Habitantes por contenedor	310	403
Envases ligeros		
Toneladas recicladas	6.926	54.342
Kilogramos por habitante	10,5	7,4
Número de contenedores	3.215	41.765
Habitantes por contenedor	205	176
Papel y cartón		
Toneladas recicladas	10.972	90.770
Kilogramos por habitante	16,6	11,9
Número de contenedores	2.303	18.504
Habitantes por contenedor	287	412

FUENTE: Consejería de Medio Ambiente, Ecovidrio, Ecoembes

Ecovidrio. Es una asociación sin ánimo de lucro encargada de la gestión del reciclado de los residuos de envases de vidrio en toda España para cumplir los objetivos legales. Están representados todos los sectores relacionados con el reciclado de vidrio: envasadores y embotelladores, recuperadores y fabricantes. Su gestión se financia con los fondos que las empresas envasadoras pagan por cada envase que comercializan.

Consejería de Medio Ambiente. El Informe de Medio Ambiente, de periodicidad anual, ofrece las estadísticas producidas tanto por la Consejería de Medio Ambiente como por otros organismos, que permiten conocer la situación del medio ambiente en Andalucía con relación al resto de España y en el contexto internacional. Su organización se basa en los grandes temas ambientales: clima, suelo, agua, litoral, biodiversidad, espacios naturales protegidos, espacios forestales, calidad del aire, residuos, energía, medio ambiente urbano, prevención ambiental y corrección de impactos, riesgos naturales, educación y formación ambiental, sociedad y participación, investigación e información ambiental, presupuestos medioambientales, población y sectores productivos, y planificación.

1.5. Superficies incendiadas según tipos y causas. Año 2007

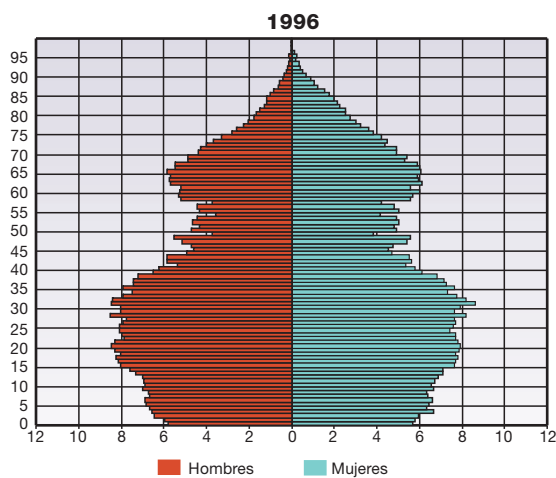
	Jaén	Andalucía
Siniestros		
Conatos	137	650
Incendios	20	168
Total	157	818
Superficie afectada		
Superficie arbolada	41,6	1.785,9
Superficie matorral	151,2	2.602,4
Total	192,8	4.388,3
Causas		
Intencionados	67	269
Negligencias	62	308
Naturales	10	33
Accidentales	7	72
Desconocidas	11	136

FUENTE: Consejería de Medio Ambiente

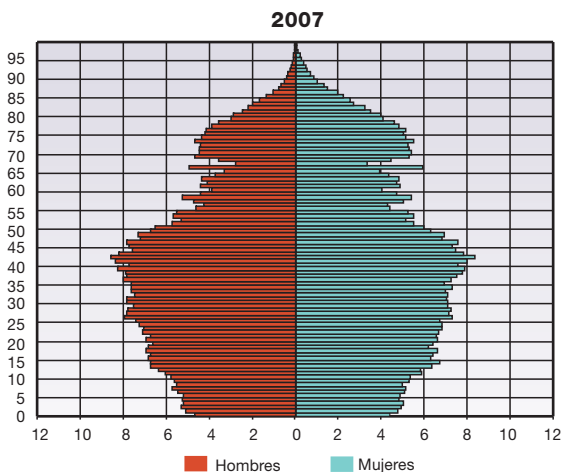
Ecoembes. Es una sociedad anónima sin ánimo de lucro, cuya misión es el diseño y desarrollo de sistemas encaminados a la recogida selectiva y recuperación de envases usados y residuos de envases, a fin de garantizar el cumplimiento de los objetivos de reducción, reciclaje y valoración definidos en la Ley 11/97, de 24 de abril, de envases y residuos de envases. Actualmente, tiene autorizado su Sistema de Gestión en todas las Comunidades Autónomas. Colabora con ellas y los Ayuntamientos en la recogida selectiva de residuos de envases, financiando el extra coste que supone la recogida selectiva de envases respecto la recogida tradicional de residuos. Para financiar este extra coste, las empresas envasadoras acogidas al Sistema Integrado de Gestión, aportan una cantidad por cada envase, que varía en función de su peso y del material del que estén hechos.

2 Población

2.1. Pirámides de población de la provincia de Jaén. Años 1996 y 2007 (tanto por mil)



Población Total por sexo. Año 1996
 Mujeres 328.692
 Hombres 319.859



Población Total por sexo. Año 2007
 Mujeres 334.199
 Hombres 330.543

FUENTES: INE - Revisión del padrón municipal de habitantes a 1 de enero de 2007
 INE - Padrón municipal de habitantes a 1 de mayo de 1996

Censos de población y padrones de habitantes. El censo de población se define como un conjunto de operaciones consistentes en recopilar, resumir, valorar, analizar y publicar los datos de carácter demográfico, económico y social de todos los habitantes de un país y de sus divisiones político-administrativas, referidos a un momento dado.

En España los censos se realizan cada diez años. El último realizado es el del año 2001, conjuntamente con el censo de viviendas.

El organismo responsable en la elaboración de estos censos es el INE.

Por su parte, el Padrón Municipal de Habitantes es un registro administrativo, donde constan los vecinos de un municipio. A través de este registro es posible conocer determinadas características demográficas de la población residente en los municipios de España.

A partir de la ley 4/1996 de 10 de enero, se establecen los dispositivos necesarios para procurar la coordinación entre los padrones de todos los municipios y así implantar un Padrón Continuo.

De este modo, en la actualidad el padrón es un documento vivo que se actualiza constantemente por la Oficina del Padrón de cada ayuntamiento, mediante la inscripción de los nacidos de padres residentes y de los que fijan su residencia en el municipio procedentes de otros municipios o del extranjero. Cada ciudadano tiene la obligación de comunicar el alta en el municipio al que se traslada. Hasta la ley 4/1996, existía también la obligación de pedir la baja del municipio de origen, trámite que desaparece con la confrontación de los padrones de todos los municipios de la nación.

No obstante y aunque con el tiempo se estén introduciendo mejoras significativas en el control estadístico de la población española, los censos siguen constituyendo un instrumento de extraordinaria riqueza informativa, e ineludible cumplimiento por parte de la Administración.

2.2. Evolución de los principales indicadores demográficos. Años 1986, 1996 y 2006

	1986		1996		2006	
	Jaén	Andalucía	Jaén	Andalucía	Jaén	Andalucía
ICF ^a	2,02	1,91	1,43	1,33	1,45	1,51
Edad media a la maternidad	28,80	28,53	29,51	29,70	30,43	30,44
Esperanza de vida al nacer ^b						
Mujeres	78,66	78,79	81,37	80,75	83,26	82,52
Hombres	73,48	72,36	75,11	73,69	77,04	76,38
Esperanza de vida a los 65 años						
Mujeres	17,77	17,64	19,32	18,97	20,41	20,26
Hombres	15,04	14,33	16,09	15,32	17,20	16,67
Tasa de mortalidad infantil ^c						
Niñas	10,51	8,91	3,80	5,10	1,77	3,67
Niños	14,34	11,38	7,90	7,26	4,88	4,81
Indicador coyuntural de primonupcialidad ^d						
Mujeres	73,32	71,98	59,69	58,12	63,69	59,97
Hombres	76,36	73,25	56,40	56,31	59,25	54,75
Edad media al primer matrimonio						
Mujeres	24,06	24,05	25,72	26,58	27,58	28,59
Hombres	26,34	26,40	27,82	28,57	29,65	30,50

FUENTE: IEA. Sistema de Información Demográfica de Andalucía

^a Indicador coyuntural de fecundidad: Número medio de hijos por mujer en edad fértil.

^b Esperanza de vida a la edad x: El número medio de años que puede esperar vivir una persona de edad x.

^c Tasa de mortalidad infantil: Cociente entre las defunciones de menores de un año y los nacidos en ese año, expresado en tanto por mil.

^d Indicador coyuntural de primonupcialidad: Mide la intensidad de la nupcialidad en un periodo determinado para el caso de matrimonio de solteros, expresado en tanto por cien.

Sistema de Información Demográfica de Andalucía. Es una publicación realizada por el Instituto de Estadística de Andalucía, a través de su página web, que presenta una visión de conjunto de lo que ha sido la evolución de la población andaluza a partir del siglo XX. Esta evolución se detalla en cada uno de sus componentes: mortalidad, nupcialidad, natalidad y migraciones. Para ello se ha realizado la recopilación de gran parte de la información disponible hasta hoy,

sobre la historia demográfica de Andalucía. A partir de ésta se han elaborado los indicadores mejor adaptados a los objetivos perseguidos, dentro de lo permitido, por el detalle y calidad de datos disponibles en cada momento histórico. Se pretende con ello ofrecer, de una manera ordenada y sistemática, un gran conjunto de información demográfica con objeto de facilitar su utilización a los interesados en esta materia.

2.3. Inmigración, emigración, saldos migratorios y tasas. Año 2006^a

	Jaén	Andalucía
Inmigraciones	14.337	242.021
Mujeres	6.879	118.192
Hombres	7.458	123.829
Emigraciones	15.835	235.942
Mujeres	7.591	114.002
Hombres	8.244	121.940
Saldo migratorio	-1.498	6.079
Mujeres	-712	4.190
Hombres	-786	1.889
Tasas emigración^b	23,86	29,43
Mujeres	11,44	14,22
Hombres	12,42	15,21

FUENTE: IEA. Estadística de Variaciones Residenciales en Andalucía.

^a No se incluyen las migraciones internacionales.

^b Los denominadores de las tasas son las poblaciones medias del año calculadas a partir de las cifras oficiales de población. Tasa de emigración: (Emigraciones/Población)* 1.000

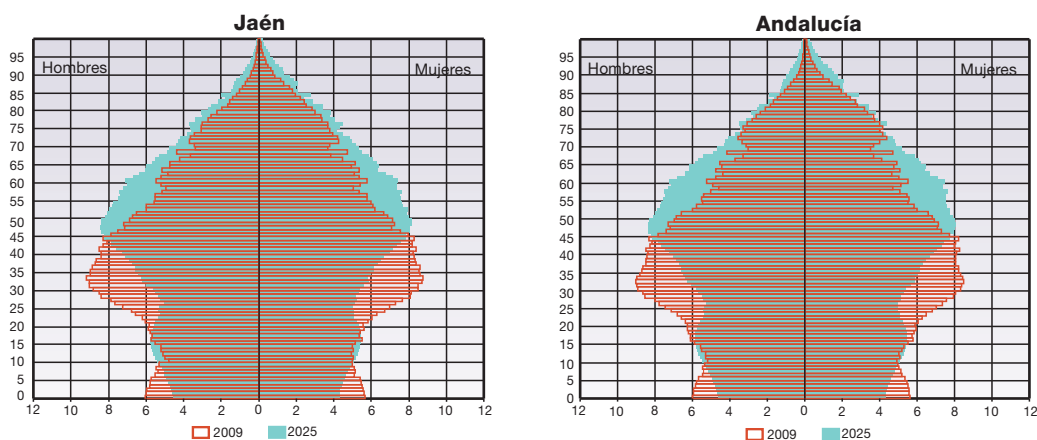
Estadísticas de Variaciones Residenciales en Andalucía. Esta estadística tiene como objetivo obtener información anual y de ámbito municipal de los movimientos migratorios nacionales desde o hacia Andalucía que tienen lugar por cambios residenciales. Se incluyen también las altas de personas que proceden del extranjero, especificándose si su nacionalidad es española o extranjera. Esta estadística se confecciona a partir de los ficheros que gestionan los municipios para el mantenimiento del padrón de habitantes, donde quedan registrados los cambios de residencia (altas y bajas) que se han producido a lo largo del periodo considerado.

2.4. Inmigraciones de nacionalidad extranjera por sexo y nacionalidad. Año 2007

	Mujeres		Hombres	
	Jaén	Andalucía	Jaén	Andalucía
Unión Europea (25)	216	13.300	209	14.401
Resto de Europa	715	17.241	1.244	19.408
África	723	8.115	2.383	20.416
América del Norte	27	635	14	597
América Central	70	1.665	28	1.034
América del Sur	570	16.851	475	14.439
Asia	89	1.893	232	2.858
Oceanía	3	22	3	36
Apátridas	-	1	-	3
Total	2.413	59.723	4.588	73.192

FUENTE: IEA. Estadística de Variaciones Residenciales en Andalucía

2.5. Pirámides de población proyectada. Años 2009 y 2025 (tanto por mil)



FUENTE: IEA. Proyección de la población de Andalucía 2006-2070

Proyecciones de la población. La gestión pública, en sus diversos campos, es en buena parte una actividad de previsión y planificación que se apoya necesariamente en un conocimiento de las tendencias futuras de la población, de su estructura y su distribución espacial. Por esa razón la elaboración de proyecciones

de población constituye hoy en día una tarea ineludible para cualquier organismo público de estadística. Así, el Instituto de Estadística de Andalucía viene realizando y difundiendo desde el año 1995 proyecciones de población para distintos ámbitos temporales y territoriales.

3 Educación

3.1. Profesorado de enseñanza universitaria y no universitaria, según régimen, nivel educativo y sexo. Curso 2006-2007

	Mujeres		Hombres	
	Jaén	Andalucía	Jaén	Andalucía
Educación infantil y educación primaria	2.830	34.289	1.246	12.335
Educación secundaria y formación profesional ^a	2.341	26.930	2.605	26.804
Educación especial ^b	255	3.184	61	778
Educación de adultos	142	1.194	73	745
Educación de régimen especial	155	1.636	194	1.833
Educación universitaria ^c	402	5.515	668	10.774
Total	6.125	72.748	4.847	53.269

FUENTE: Ministerio de Educación, Política Social y Deporte. Estadística de las Enseñanzas no universitarias
INE. Estadística de la Enseñanza Universitaria

^a Incluye el profesorado que imparte Programas de Garantía Social.

^b Profesorado de centros específicos de Educación especial. El profesorado que atiende al alumnado integrado en centros ordinarios, se clasifica por el nivel educativo que cursa el alumnado atendido.

^c En la provincia de Sevilla se han sumado los datos de la Universidad de Sevilla y los de la Universidad Pablo de Olavide.

Estadística de las Enseñanzas no universitarias.

Realizada por la Oficina de Estadística del Ministerio de Educación, Política Social y Deporte, muestra los resultados más recientes de las estadísticas estatales de la educación no universitaria, realizadas en el marco de cooperación establecido con las Comunidades Autónomas. Las variables que analiza son básicamente los centros educativos, y sus características según titularidad y nivel de enseñanza impartido, y profesorado y alumnado según las características anteriores.

Estadística de Enseñanza Universitaria. La elabora el INE y recoge las características más relevantes del alumnado, del personal docente, los centros y los estudios de doctorado. También presenta series anuales de la última década en la enseñanza superior, incluyéndose todos los estudios universitarios, equivalentes a universitarios y estudios artísticos de la LOGSE de grado superior.

3.2. Alumnos matriculados en enseñanza según régimen y sexo. Curso 2006-2007

	Mujeres		Hombres		Total	
	Jaén	Andalucía	Jaén	Andalucía	Jaén	Andalucía
Educación infantil ^a	9.925	129.962	10.421	135.987	20.346	265.949
Educación primaria ^b	20.946	243.956	22.138	257.402	43.084	501.358
Educación secundaria ^c	28.153	316.386	28.116	316.358	56.269	632.744
Educación especial ^d	4.004	52.482
Educación de adultos	9.027	90.682
Educación régimen especial	6.433	71.958
Formación Profesional de grado superior	1.389	19.673	1.199	17.181	2.588	36.854
Total	60.413	709.977	61.874	726.928	141.751	1.652.027

FUENTE: Consejería de Educación

^a Se incluye alumnado de Educación Especial integrado.

^b No se incluye el alumnado de Educación Especial integrado.

^c Incluye alumnado de todos los niveles educativos que comprenden las enseñanzas secundarias: ESO, Bachillerato, Ciclos formativos, Enseñanza Secundaria de Adultos y Programas de Garantía Social en centros educativos y de actuaciones. También se incluyen los alumnos de educación especial en secundaria, tanto integrado como en unidades específicas.

^d Incluye los alumnos de Educación Secundaria de Programas de Garantía Social en actuaciones.

Consejería de Educación. La Unidad de Estadística de la Consejería elabora detallada información sobre la educación en Andalucía, abarcando todos los niveles educativos y ofreciendo un nivel de desagregación

muy alto. Incluye información por sexo, edad, nacionalidad, curso, enseñanza, tasas de escolarización, alumnado por grupo educativo, entre otras variables.

3.3. Alumnado matriculado y graduado según rama^a. Curso 2006-2007

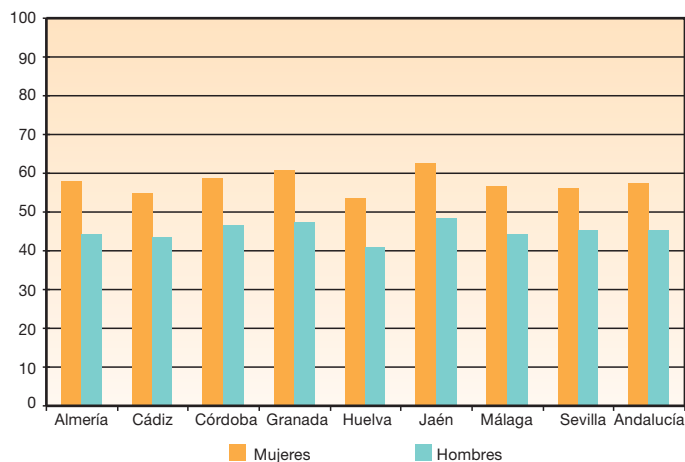
	Jaén	Andalucía
Matriculados		
Ciencias Experimentales	1.091	17.757
Ciencias de la Salud	725	21.812
Ciencias Sociales y Jurídicas	7.875	112.148
Humanidades	630	19.595
Enseñanzas Técnicas	3.970	52.189
Total	14.291	223.501
Graduados^b		
Ciencias Experimentales	207	2.332
Ciencias de la Salud	155	3.487
Ciencias Sociales y Jurídicas	1.147	15.487
Humanidades	102	2.921
Enseñanzas Técnicas	400	5.549
Total	2.011	29.776

FUENTE: Consejería de Innovación, Ciencia y Empresa

^a En la provincia de Sevilla se han sumado los datos de la Universidad de Sevilla y los de la Universidad Pablo de Olavide, estando ambos incluidos en el total de Andalucía.

^b Datos del curso 2005-2006.

3.4. Tasas de idoneidad* a los 15 años por sexo. Curso 2006-2007 (porcentaje)



FUENTE: Consejería de Educación. Elaboración propia

*Tasa de idoneidad: porcentaje de alumnado de la edad considerada que se encuentra matriculado en el curso teórico correspondiente a esa edad. A los 15 años el curso teórico correspondiente es: 4º de ESO, 2º de BUP o 2º de FP2.

Estadística sobre la Estructura de la Enseñanza Universitaria en Andalucía. Esta estadística es elaborada por la Consejería de Innovación, Ciencia y Empresa, y permite conocer la distribución del alumnado, matriculado y graduado, en las universidades

andaluzas. La información se presenta desagregada por ciclo, rama, sexo, centro, titulación, tipo de plan, nacionalidad y edad. Así mismo, incluye las tesis leídas y aprobadas, e información sobre el profesorado y el personal de Administración y Servicios.

3.5. Alumnos formados en cursos de formación ocupacional por sexo y edad. Años 2001 y 2007

	Mujeres		Hombres	
	Jaén	Andalucía	Jaén	Andalucía
2001				
Edad				
Menos de 25 años	1.734	12.954	847	7.594
De 25 a 34 años	1.695	11.125	670	5.827
De 35 años y más	867	5.287	301	2.348
Total	4.296	29.366	1.818	15.769
2007*				
Edad				
Menos de 25 años	1.619	12.667	907	8.987
De 25 a 34 años	1.303	12.028	562	6.771
De 35 años y más	1.548	13.195	345	4.668
Total	4.470	37.890	1.814	20.426

FUENTE: Ministerio de Trabajo e Inmigración

*Datos provisionales, no se dispone de la información completa.

Ministerio de Trabajo e Inmigración. A través del *Anuario de Estadísticas del Ministerio de Trabajo e Inmigración*, el Ministerio pone a disposición del usuario de información estadística un amplio conjunto de informaciones relacionadas principalmente con el

mercado de trabajo. En lo que interesa a este capítulo, hay que resaltar la información proporcionada sobre Formación Ocupacional, con datos relativos a cursos y alumnos matriculados en dicha modalidad.

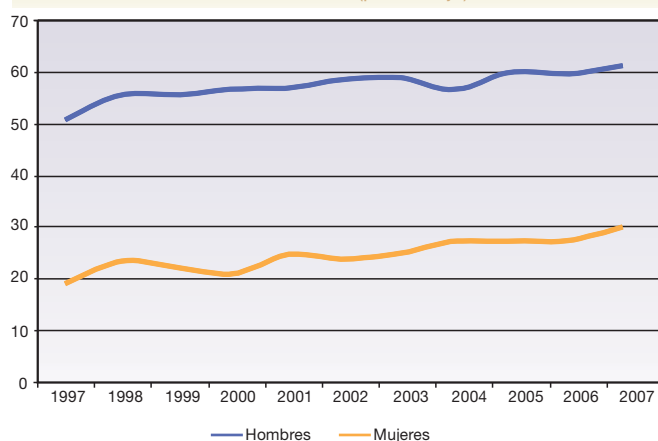
4 Mercado de trabajo

4.1. Evolución de la población de 16 y más años según relación con la actividad y sexo. Años 2001 y 2007 (miles de personas) (media anual)

	2001		2007	
	Jaén	Andalucía	Jaén	Andalucía
Mujeres				
Activas	85,3	1.100,3	101,8	1.489,1
Ocupadas	63,3	805,5	80,8	1.226,7
Paradas	22,0	294,7	21,1	262,4
Inactivas	173,4	1.932,3	171,8	1.844,4
Total	258,7	3.032,6	273,7	3.333,5
Hombres				
Activos	164,3	1.866,6	171,0	2.201,2
Ocupados	143,5	1.607,2	156,5	1.992,6
Parados	20,7	259,4	14,5	208,6
Inactivos	91,6	1.014,8	90,4	1.026,2
Total	257,1	2.891,1	261,4	3.227,4

FUENTES: IEA. Explotación de la Encuesta de Población Activa del INE
INE. Encuesta de Población Activa

4.2. Evolución de la tasa de empleo* por sexo. Periodo 1997-2007 (porcentaje)



FUENTE: IEA. Explotación de la Encuesta de Población Activa del INE

*Tasa de empleo: cociente expresado en porcentaje entre población ocupada y la población de 16 y más años.

Encuesta de Población Activa (EPA). La EPA, que realiza el INE desde 1964, es una investigación continua y de periodicidad trimestral dirigida a la población que reside en viviendas familiares. Su objetivo es conocer la actividad económica en lo relativo a su componente humano. En este sentido, la finalidad principal de la EPA es obtener datos de la fuerza de trabajo y de sus diversas categorías (activos, ocupados, parados e inactivos) y obtener clasificaciones de estas categorías según diversas variables. Se trata de una operación de carácter muestral que abarca en el ámbito nacional, aproximadamente, a 65.000 familias al trimestre, quedando reducida en la práctica a aproximadamente 60.000 familias entrevistadas de manera efectiva que equivalen a unas 180.000 personas.

La metodología de la encuesta se modificó en el primer trimestre de 2005 por varias causas: la necesidad de adecuarse a la nueva realidad demográfica y laboral de nuestro país, debida especialmente al aumento del número de extranjeros residentes; la incorporación de la nueva normativa europea siguiendo las normas de la Oficina Estadística de la Unión Europea (EUROSTAT); y por último, la introducción de mejoras en el método de recogida.

En la revisión actual, se usan proyecciones basadas en el Censo de 2001. Estas revisiones obligan a retocar las cifras anteriores, afectando a las series desde 1996. Sin embargo, los cambios más notables se producen en los años más recientes.

4.3. Evolución de la población ocupada según sexo y estudios terminados. Años 2001 y 2007 (miles de personas) (media anual)

	2001		2007	
	Jaén	Andalucía	Jaén	Andalucía
Mujeres				
Analfabetas y sin estudios	5,9	68,5	2,4	51,1
Estudios primarios	11,2	127,3	8,0	131,5
Estudios secundarios y FP	32,6	419,1	51,2	724,9
Universitarios y otros	13,7	190,6	19,1	319,2
Total	63,3	805,5	80,8	1.226,7
Hombres				
Analfabetos y sin estudios	13,0	152,7	7,1	108,0
Estudios primarios	40,2	364,7	27,3	317,7
Estudios secundarios y FP	74,7	851,9	101,7	1.249,3
Universitarios y otros	15,6	237,9	20,4	317,6
Total	143,5	1.607,2	156,5	1.992,6

FUENTES: IEA. Explotación de la Encuesta de Población Activa del INE
INE. Encuesta de Población Activa

4.4. Evolución de la población ocupada por sexo y sectores económicos. Años 2001 y 2007 (miles de personas) (media anual)

	2001		2007	
	Jaén	Andalucía	Jaén	Andalucía
Mujeres				
Agricultura	11,9	73,9	7,2	77,7
Industria	6,8	51,4	6,6	64,6
Construcción	0,4	9,7	1,0	18,1
Servicios	44,1	670,5	66,1	1.066,4
Total	63,3	805,5	80,8	1.226,7
Hombres				
Agricultura	34,0	203,0	20,2	171,6
Industria	28,1	241,9	28,2	260,9
Construcción	21,6	296,5	31,5	472,9
Servicios	59,7	865,9	76,6	1.087,2
Total	143,5	1.607,2	156,5	1.992,6

FUENTES: IEA. Explotación de la Encuesta de Población Activa del INE
INE. Encuesta de Población Activa

Estadística de Empleo. Proporciona cifras relativas a las demandas y ofertas de empleo por parte de los trabajadores y las empresas respectivamente, tanto las pendientes de satisfacer en el día de cierre de la estadística como las altas en el mes, flujo de colocaciones registradas, paro registrado y beneficiarios de prestaciones por desempleo; obteniendo esta información de la Base de datos corporativa actualizada en tiempo real por todas las oficinas de empleo del Instituto de Empleo – Servicio Público de Empleo Estatal, INEM-SPEE.

En 2005 entró en funcionamiento un nuevo modelo de gestión denominado Sistema de Información de los Servicios

Públicos de Empleo (SISPE), que integra la información relativa a las políticas activas de empleo y a las prestaciones por desempleo, que llevan a cabo los Servicios Públicos de Empleo, Estatal y Autonómicos. El principal indicador que surge de este proceso es el de “paro registrado”, que se publica mensualmente.

Aunque esta cifra desempeña un papel importante en el sistema estadístico español, no debe equipararse a las cifras de desempleo que ofrece la EPA, que son las que hay que utilizar como indicador oficial de desempleo. Sin embargo, aportan elementos complementarios basados en la rapidez de su publicación y la posibilidad de desagregación territorial.

4.5. Paro registrado por sexo, edad y sectores económicos. Diciembre de 2008

	Mujeres		Hombres	
	Jaén	Andalucía	Jaén	Andalucía
Agricultura				
Menores de 25 años	172	1.903	223	3.302
Mayores de 25 años	2.007	19.624	1.661	21.365
Industria				
Menores de 25 años	230	1.769	304	4.656
Mayores de 25 años	2.917	27.999	2.005	29.539
Construcción				
Menores de 25 años	16	770	438	15.288
Mayores de 25 años	472	10.462	4.295	125.131
Servicios				
Menores de 25 años	1.051	18.152	707	16.324
Mayores de 25 años	10.693	206.263	4.790	119.409
Sin empleo anterior				
Menores de 25 años	934	14.433	557	12.744
Mayores de 25 años	3.486	58.970	438	11.275
Total				
Menores de 25 años	2.403	37.027	2.229	52.314
Mayores de 25 años	19.575	323.318	13.189	306.719

FUENTE: INEM-SPEE

4.6. Trabajadores afiliados a la Seguridad Social en alta laboral según sexo y edad. Año 2007*

Edad	Mujeres		Hombres		No consta	
	Jaén	Andalucía	Jaén	Andalucía	Jaén	Andalucía
De 16 a 29 años	24.027	344.038	32.680	419.761	-	-
De 30 a 39 años	28.474	398.607	39.151	532.213	-	-
De 40 a 49 años	28.716	329.708	40.314	466.598	1	1
De 50 y más años	21.753	245.689	30.596	368.646	-	5
No consta	10	130	26	184	-	1
Total	102.980	1.318.172	142.767	1.787.402	1	7

FUENTE: Ministerio de Trabajo e Inmigración

*Datos a diciembre.

4.7. Personal de la Junta de Andalucía por sexo y edad. Año 2007

	Mujeres		Hombres	
	Jaén	Andalucía	Jaén	Andalucía
Menos de 30 años	107	880	44	361
De 30 a 41 años	734	9.254	495	5.654
De 42 a 53 años	1.640	19.062	1.253	12.183
De 54 y más años	407	5.782	519	6.131
Total	2.888	34.978	2.311	24.329

FUENTE: Consejería de Justicia y Administración Pública

4.8. Evolución del número de beneficiarios de prestaciones por desempleo^a según sexo. Años 2001 y 2007

(miles de personas) (media anual)

	2001		2007	
	Jaén	Andalucía	Jaén	Andalucía
Mujeres	4,6	62,9	8,5	115,7
Hombres	7,7	103,9	9,9	131,2
IF^b	59,62	60,49	85,62	88,19

FUENTE: Servicio Público de Empleo Estatal (SPEE). Subdirección General de Prestaciones

^a Se incluyen tanto los beneficiarios de prestaciones de nivel contributivo como los que reciben subsidios de nivel asistencial, salvo los perceptores del subsidio de los eventuales agrarios. Los beneficiarios del subsidio por desempleo incluyen la Renta Activa de Inserción.

^b Índice de Feminización: cociente expresado en porcentaje entre número de mujeres y número de hombres.

4.9. Contratos de trabajo registrados por sexo y tipo. Año 2007

	Mujeres		Hombres	
	Jaén	Andalucía	Jaén	Andalucía
Contratos indefinidos ordinarios	2.229	41.389	3.100	48.837
Contratos indefinidos fomento del empleo	902	17.487	1.228	16.998
Contratos de minusválidos	18	440	74	987
Contratos de obra o servicio	52.755	614.809	108.208	1.213.322
Contratos eventuales por circunstancias de la producción	88.516	944.268	138.394	880.236
Contratos de interinidad	12.759	156.534	4.321	58.964
Contratos temporales de minusválidos	38	856	104	1.749
Contratos de relevo	36	718	72	1.649
Contratos de jubilación parcial	12	328	70	1.613
Contratos de jubilación especial a los 64 años	6	58	6	79
Contratos en prácticas	299	6.484	338	6.023
Contratos en formación	1.144	13.982	1.936	20.969
Otros contratos	2.276	9.927	3.174	10.450
Total	160.990	1.807.280	261.025	2.261.876

FUENTE: Servicio Público de Empleo Estatal-INEM. Estadística de Contratos Registrados

Estadística de contratos registrados. La estadística de contratos registrados es elaborada por el Instituto de Empleo. Servicio Público de Empleo Estatal (INEM) con periodicidad mensual. Ofrece información sobre las características de la contratación como medio para analizar el uso y comportamiento

de los diversos tipos de contratos existentes con respecto a distintos colectivos y a particularidades tales como sexo, edad, etc. Constituye un indicador de la evolución del empleo, aunque no estrictamente de su nivel, debido a la rotación en el empleo temporal.

5 Salud y sanidad

5.1. Dotación de personal sanitario y no sanitario en los hospitales según categoría profesional por sexo. Año 2006

	Mujeres		Hombres	
	Jaén	Andalucía	Jaén	Andalucía
Personal sanitario				
Médicos	271	3.424	550	7.309
Farmacéuticos	14	121	1	84
Otros titulados superiores	14	199	8	157
Personal enfermería	1.411	16.493	399	5.001
Otros titulados medios	-	30	1	29
Ayudantes sanitarios	1.465	18.912	150	1.722
Otros	20	108	22	155
Personal no sanitario				
Dirección y gestión	20	421	42	640
Asistentes sociales	11	168	2	17
Personal de oficio	729	7.158	471	5.925
Otros titulados superiores	12	101	15	112
Otros titulados medios	11	123	29	213
Administrativos	331	5.252	133	1.424
Otros	1	106	-	141

FUENTE: Consejería de Salud. Estadística de Establecimientos Sanitarios en Régimen de Internado de Andalucía (EESRI)

5.2. Hospitales generales y camas instaladas por tipo de hospital. Año 2007

	Jaén	Andalucía
Hospitales generales	4	72
Públicos	4	35
Privados	-	37
Camas instaladas*	1.471	21.051
Públicos	1.471	16.741
Privados	-	4.310

FUENTE: Consejería de Salud. Sistema de Información de Centros y Establecimientos Sanitarios (SICESS)

*Son las que constituyen la dotación fija del hospital a 31 de diciembre y que están en disposición de ser usadas, aunque algunas de ellas puedan, por diversas razones, no estar en servicio en esa fecha.

Estadística de establecimientos sanitarios con régimen de internado de Andalucía.

Esta actividad recoge información de todos los establecimientos sanitarios con régimen de internado en la Comunidad Autónoma de Andalucía (hospitales), ya sean de gestión pública o privada. Precisamente por esto último constituye una fuente de referencia obligada, por única, para la obtención de información de los centros hospitalarios de carácter privado.

Además de información sobre la actividad asistencial y docente en los centros hospitalarios, incluye datos relativos a los recursos materiales, humanos y económicos de los hospitales públicos y privados de Andalucía. Concretamente, facilita información sobre: dotación, personal, actividad asistencial en cada área hospitalaria, enfermos según régimen económico, gastos, ingresos y fuentes de financiación.

5.3. Donantes de órganos y donantes de sangre por grupos de edad. Año 2007

	Jaén	Andalucía
Donantes de órganos		
De 0 a 14 años	-	8
De 15 a 64 años	8	170
De 65 y más	4	67
Total	12	245
Donantes de sangre		
Donantes nuevos	3.015	37.320
Donantes activos ^a	39.040	327.051
Grupos de edad		
De 18 a 30 años	4.306	53.122
De 31 a 40 años	3.715	47.248
De 41 a 50 años	3.926	42.719
De 51 a 60 años	1.754	22.112
Mayores de 60 años	442	6.619
Total^b	14.143	172.637

FUENTE: Servicio Andaluz de Salud. Dirección General de Asistencia Sanitaria

^aDonante activo es aquella persona que ha efectuado alguna donación en los últimos tres años, no necesariamente en el año de la encuesta.

^bLas diferencias que se puedan observar entre el total y los grupos de edad se produce al no registrar la fecha de nacimiento del donante.

5.4. Centros sanitarios y personal del Servicio Andaluz de Salud. Año 2007^a

	Jaén	Andalucía
Centros de atención primaria	195	1.497
Centros de salud	40	386
Consultorios locales	88	699
Consultorios auxiliares	67	412
Atención especializada	11	80
Centros de especialidades	5	38
Hospitales ^b del SAS	3	28
C.H.A.R.E. ^c	2	8
Otros Hospitales ^{de}	1	6
Personal^f		
Atención primaria	1.983	20.810
Atención especializada	5.624	65.731

FUENTES: Servicio Andaluz de Salud y Empresas Públicas de la Consejería de Salud

^aDatos a 31 de diciembre.

^bLos complejos hospitalarios formados por varios hospitales se contabilizan como un sólo centro.

^cCentros hospitalarios de Alta Resolución.

^dHospitales gestionados por Empresas Públicas y otras formas de gestión.

^eEl dato de Córdoba corresponde al Hospital Montilla que pertenece a la Empresa Pública "Alto Guadalquivir" (Jaén)

^fDatos correspondientes al año 2006.

Estadística de actividad asistencial en atención primaria de Andalucía.

Esta actividad proporciona información sobre los distintos tipos de actividad asistencial y promoción de la salud llevada a cabo en los distritos de atención primaria de salud de Andalucía. Asimismo ofrece datos sobre el número de profesionales en cada área y las actividades que éstos realizan, dentro y fuera del centro sanitario. La información de esta estadística se recaba principalmente del Sistema de Información para la Gestión de Atención Primaria (SIGAP), en el que se graban los datos recogidos en los centros asistenciales y en la dirección de los distritos sanitarios.

Estadística de actividad asistencial en atención especializada de Andalucía.

Esta actividad proporciona información de todo el conjunto de hospitales dependientes y gestionados por el Servicio Andaluz de Salud. Permite conocer el grado de utilización de los recursos, productividad y actividad asistencial de los hospitales y centros periféricos de especialidades.

Las dos fuentes de datos primarios utilizadas en esta estadística son: por un lado, el Sistema de información de libre elección de médico, especialista y hospital (L.E.M.E.H.); por otro, el Sistema de información interhospitalares (INIHOS), que permite analizar la utilización por parte de la población de los recursos y servicios asistenciales, así como la productividad y rendimiento de los hospitales considerados.

5.5. Actividad en los hospitales del Servicio Andaluz de Salud. Año 2006

	Jaén	Andalucía
Ingresos	46.135	553.790
Estancias	327.974	4.107.017
Urgencias atendidas	400.920	3.974.268
Consultas ^a		
Medicina general	45,66	45,37
Pediatría	26,79	30,17
Enfermería	21,68	24,32
Trabajo social	6,57	5,80
Intervenciones quirúrgicas		
Programadas	11.034	140.481
Urgentes	7.426	86.574
Ambulatorias	29.044	299.852
Índice Casuístico ^b e	1,43	1,61
Índice de Utilización de Estancias ^c e	0,96	1,00
Estancia media preoperatoria ^d e	0,73	1,46

FUENTE: Servicio Andaluz de Salud

^aPromedio diario por profesional. Incluye las consultas atendidas en los centros de atención primaria, ya sean a demanda o programadas. No se incluyen las visitas domiciliarias.

^bRazón entre el sumatorio de los productos que resultan de multiplicar el número de altas de cada Grupo de Diagnóstico Relacionado (GDR) en cada hospital por su correspondiente peso relativo, y el total de altas de todos los hospitales.

^cRazón entre el consumo real de estancias y el esperado por su casuística.

^dLa estancia media preoperatoria está calculada con los registros con tipo de ingreso programado y sin contar los partos.

^eDatos del año 2007.

5.6. Drogas de consumo principal, casos admitidos a tratamiento. Años 2006 y 2007

(porcentaje sobre el total de casos)

	2006	2007
Heroína + cocaína	8,79	10,23
Heroína	5,51	5,53
Otros opiáceos	0,78	1,03
Cocaína	26,36	27,02
Anfetaminas	0,00	0,00
MDMA ^a y derivados	0,26	0,38
Psicofármacos	0,43	0,94
Cannabis	5,77	6,57
Alcohol	52,02	37,99
Otras sustancias ^b	0,09	10,23
No consta	-	0,09

FUENTE: Observatorio Andaluz sobre Drogas y Adicciones

^aÉxtasis.

^bIncluye tabaco y juego patológico.

Observatorio Andaluz sobre Drogas y Adicciones. Es un órgano colegiado de carácter consultivo y de investigación, para asesorar y formular propuestas a la Junta de Andalucía, en materias técnicas relacionadas con el fenómeno de las drogas y el problema generado por las drogodependencias y otros trastornos adictivos. Está integrado por el Consejo Rector y por el Comité Científico, adscribiéndose a la Consejería para la Igualdad y Bienestar Social.

Las admisiones a tratamiento se definen como el número de admisiones a tratamiento realizadas en los centros ambulatorios por abuso o dependencia de cada una de las sustancias psicoactivas, que se recogen en la clasificación de sustancias adoptada por el Sistema Estatal de Información Permanente sobre Adicciones a Drogas (SEIPAD). Se trata, por tanto, de un indicador de prevalencia de la morbilidad asistida. Esta información permite definir perfiles de los usuarios en función de su tipo de adicción, y junto con otros indicadores, resulta muy útil para elaborar estrategias preventivas y de intervención en determinados sectores de la población andaluza. Así mismo, es una información valiosa para conocer cambios en las pautas de consumo que indiquen futuras tendencias y tiene, por tanto, una gran importancia para ajustar el servicio ofertado a las necesidades de los pacientes.

5.7. Defunciones según causa de muerte y sexo. Año 2006

	Mujeres		Hombres	
	Jaén	Andalucía	Jaén	Andalucía
Ciertas enfermedades infecciosas y parasitarias	31	457	49	691
Tumores [neoplasias]	524	5.910	886	9.881
Enfermedades de la sangre y de los órganos hematopoyéticos, y ciertos trastornos que afectan el mecanismo de la inmunidad	15	85	7	75
Enfermedades endocrinas, nutricionales y metabólicas	121	1.245	95	838
Trastornos mentales y del comportamiento	114	880	78	611
Enfermedades del sistema nervioso	140	1.448	81	930
Enfermedades del ojo y sus anexos	-	-	-	-
Enfermedades del oído y de la apófisis mastoides	-	-	-	-
Enfermedades del sistema circulatorio	1.160	12.201	941	10.127
Enfermedades del sistema respiratorio	252	2.377	383	3.824
Enfermedades del sistema digestivo	147	1.581	227	1.990
Enfermedades de la piel y del tejido subcutáneo	12	112	2	67
Enfermedades del sistema osteomuscular y del tejido conjuntivo	35	350	24	180
Enfermedades del sistema genitourinario	90	794	67	673
Embarazo, parto y puerperio	-	7	-	-
Ciertas afecciones originadas en el período perinatal	2	100	7	125
Malformaciones congénitas, deformidades y anomalías cromosómicas	9	95	11	131
Síntomas, signos y hallazgos anormales clínicos y de laboratorio, no clasificados en otra parte	140	1.197	90	705
Causas externas de morbilidad y de mortalidad	58	761	146	1.973
Total	2.850	29.600	3.094	32.821

FUENTE: IEA. Consejería de Salud. Unidad de Estadísticas Vitales

Defunciones en Andalucía. Toda defunción debe, por ley, ser inscrita en los libros de las oficinas municipales del Registro Civil. Esta inscripción conlleva una serie de requisitos entre los que se encuentra el cumplimentar el Boletín Estadístico de Defunción. El médico que certifica la defunción es quien cumplimenta el apartado de causa de muerte, el resto de la información es rellenada por un familiar o conocido del difunto. De esta información proceden las estadísticas que elaboran conjuntamente el Instituto de Estadística de Andalucía y la Consejería de Salud.

La publicación anual *Defunciones en Andalucía* facilita información definitiva y detallada sobre

mortalidad, según estructura por sexo y edad, y causas de defunción, para municipios, distritos sanitarios, provincias y Andalucía. Los datos están disponibles desde el año 1996, año en el que el Instituto de Estadística de Andalucía convenia con el INE la realización de esta estadística, asumiendo la codificación de las causas de defunción según la vigente Clasificación Internacional de Enfermedades (CIE), así como los procesos de depuración e imputación de los ficheros de mortalidad de Andalucía.

6 Sector primario

6.1. Producción de los principales cultivos agrícolas. Año 2008*

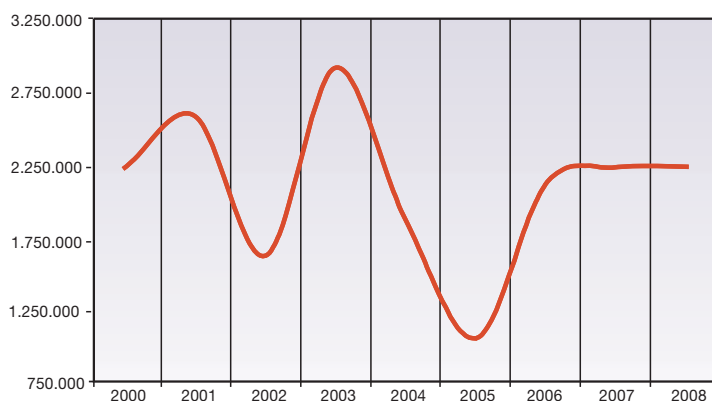
(toneladas)

	Jaén	Andalucía	Variación 2007-2008 (%)	
			Jaén	Andalucía
Cereales	86.870	2.241.123	-13,4	-11,2
Leguminosas para grano	1.077	54.253	11,6	-22,4
Tubérculos para consumo humano	10.204	496.297	-0,5	-9,9
Hortalizas	51.441	5.391.077	-3,2	4,5
Cultivos industriales	12.719	1.236.187	-28,5	-31,2
Cultivos forrajeros	22.889	647.581	-39,6	-11,0
Flores y plantas ornamentales (miles unidades)	2.340	744.597	-41,6	-5,9
Frutales cítricos	12	1.563.567	-58,6	8,4
Frutales no cítricos	6.162	399.279	4,5	7,3
Viñedo	1.106	238.401	-34,9	-8,8
Olivar	2.242.875	4.856.460	0,2	-4,2

FUENTE: Consejería de Agricultura y Pesca

*Avance de producciones a diciembre de 2008.

6.2. Evolución de la producción de aceituna de almazara. Periodo 2000-2008* (toneladas)



FUENTE: Consejería de Agricultura y Pesca

*El dato del año 2008 es una estimación anual realizada en diciembre.

Avances de producciones y superficies. La Consejería de Agricultura y Pesca suministra mensualmente estimaciones sobre la evolución coyuntural de superficies y producciones para los principales cultivos herbáceos, y producciones para los cultivos leñosos más importantes, para gestión de mercados.

Estas estimaciones son enviadas por la Consejería al Ministerio de Medio Ambiente y Medio Rural y Marino, y este organismo, tras su contraste con las distintas informaciones disponibles, las convierte en definitivas.

6.3. Macromagnitudes del sector agrario. Año 2007

(valores corrientes, millones de euros)

	Jaén	Andalucía	Variación 2006-2007 (%)	
			Jaén	Andalucía
Producción rama agraria				
Producción vegetal	1.366,6	8.450,9	42,8	6,4
Producción animal	119,7	1.290,7	-3,8	-4,2
Producción de servicios	16,1	148,1	9,6	9,5
Actividades secundarias no agrarias	17,2	154,1	1,2	1,2
Total	1.519,5	10.043,8	36,5	4,9
Consumos intermedios	240,1	2.164,8	3,7	3,7
Valor Añadido Bruto (VAB)	1.279,5	7.879,0	45,2	5,2
Amortizaciones	84,6	469,5	2,1	2,1
Otras subvenciones	373,2	1.336,5	-3,3	-1,8
Otros impuestos	4,1	44,3	-0,7	-0,7
Renta agraria	1.564,0	8.701,9	32,5	4,2
Población ocupada agraria^a	27,4	249,2	7,8	-2,1
Producción rama agraria/ocupados agrarios	55,5	40,3	26,7	7,1
Renta/ocupados agrarios^b	57,2	34,9	22,9	6,5

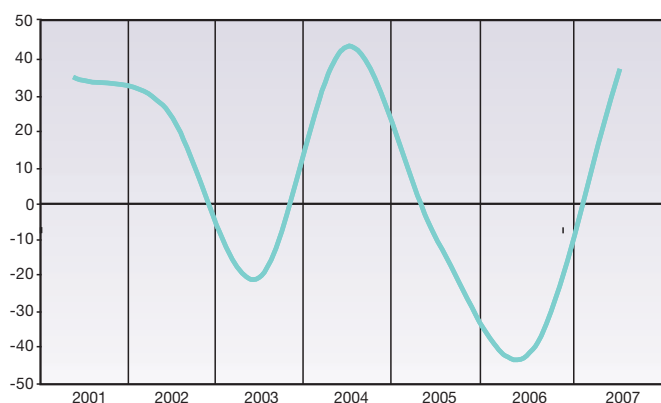
FUENTE: Consejería de Agricultura y Pesca

^aMiles de ocupados.

^bMiles de euros por ocupado.

6.4. Evolución de la producción rama agraria.

Tasa de variación anual. Periodo 2001-2007 (porcentaje)



FUENTE: Consejería de Agricultura y Pesca

Macromagnitudes del sector agrario. Las cuentas del sector agrario, elaboradas por la Consejería de Agricultura y Pesca constituyen una síntesis de la actividad económica de los subsectores agrícola, ganadero y forestal en el periodo de tiempo considerado, y aproximan a una serie de indicadores de gran relevancia en el entendimiento de la estructura y funcionamiento de un sector que aún en Andalucía sigue teniendo un peso específico considerable.

6.5. Cabaña ganadera. Año 2007

	Jaén	Andalucía	Variación 2006-2007 (%)	
			Jaén	Andalucía
Censo ganadero				
Bovino	28.055	700.274	31,5	4,0
Ovino	198.075	3.274.931	6,8	5,6
Caprino	37.802	1.131.593	19,7	-8,4
Porcino	197.222	2.756.377	9,5	4,7
Equino*	7.109	80.508

FUENTE: Consejería de Agricultura y Pesca
Ministerio de Medio Ambiente y Medio Rural y Marino. Encuestas ganaderas

*Datos del año 2006.

Otras publicaciones. Es posible acceder a numerosas estadísticas agrarias del territorio andaluz realizadas por la Consejería de Agricultura y Pesca. En particular, los Anuarios de Estadísticas Agrarias, los Precios Semanales Agrícolas y Ganaderos, los Censos

Ganaderos y las Producciones Ganaderas; donde se recogen informaciones diversas sobre agricultura, ganadería, pesca, sector forestal y medios de producción.

6.6. Producción ganadera. Año 2005

(toneladas)

	Jaén	Andalucía	Variación 2004-2005 (%)	
			Jaén	Andalucía
Carne				
Bovino	693	35.778	2,1	12,4
Ovino	977	5.827	-12,5	18,7
Caprino	169	2.007	-0,6	15,8
Porcino	36.807	274.607	-1,1	2,7
Equino	32	95	..	171,4
Aves	24.149	227.025	0,0	-0,7
Conejos	0	510	..	-5,0
Leche (miles de litros)				
Vaca	28.190	482.910	-10,8	0,7
Oveja	..	1.722	..	9,9
Cabra	7.710	233.619	24,5	1,5
Huevos (miles de docenas)				
Gallinas	2.771	113.599	-52,7	-12,1
Pavas	9	66	0,0	-10,8
Patas	0	9	..	0,0
Ocas	0	1	..	0,0
Lana	411,0	3.425,0	14,2	-4,0
Miel	714,2	3.933,3	-0,6	-13,6
Cera	25,0	256,5	-0,7	-1,9

FUENTE: Consejería de Agricultura y Pesca

7 Sector industrial

7.1. Establecimientos industriales según tramo de empleo. Año 2007*

	Sin empleo conocido	De 0-5	De 6-19	De 20-49	De 50-99	100 y más	Total Jaén	Total Andalucía
Industrias extractivas	0	46	23	6	0	0	75	961
Industrias de alimentación, bebida y tabaco	2	835	257	38	6	4	1.142	8.230
Industrias textiles y de confección	3	251	50	26	1	1	332	3.073
Industria del cuero y calzado	0	13	4	1	0	0	18	584
Industria de la madera y del corcho	3	216	28	8	1	2	258	2.620
Industria del papel, artes gráficas y repr. de soportes grabados	0	232	23	9	1	1	266	4.306
Refino de petróleo y tratamiento de combustibles nucleares	0	0	0	0	0	0	0	6
Industria química	0	95	24	3	1	0	123	1.233
Industria de la transformación del caucho y materias plásticas	0	60	21	14	4	2	101	703
Industrias de otros productos minerales no metálicos	6	260	83	29	4	1	383	3.403
Metalurgia y fabricación de productos metálicos	0	640	154	24	11	0	829	7.948
Industria de la fabricación de maquinaria y equipo mecánico	0	175	57	12	1	0	245	2.321
Industria de material y equipo eléctrico, electrónico y óptico	0	118	14	4	4	1	141	1.794
Fabricación de material de transporte	0	72	48	16	3	4	143	1.001
Industrias manufactureras diversas	3	513	109	44	3	1	673	5.905
Total Jaén	17	3.526	895	234	40	17	4.729	
Total Andalucía	241	33.575	7.865	1.825	375	207		44.088

FUENTE: IEA. Directorio de establecimientos con actividad económica en Andalucía

*Datos referidos a 1 de enero de 2007.

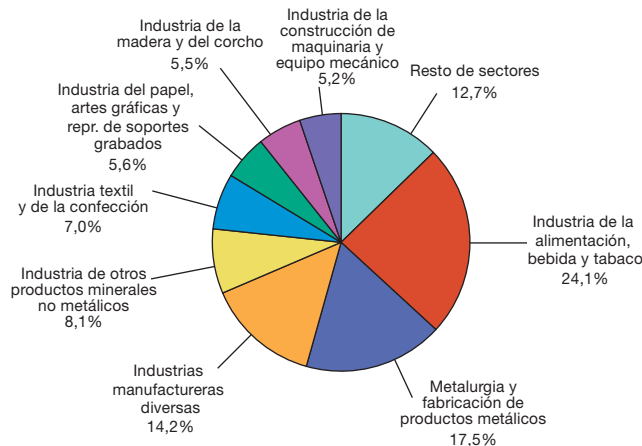
Directorio de Establecimientos con Actividad Económica en Andalucía. Se trata de una base de datos que elabora y mantiene el Instituto de Estadística de Andalucía, y cuyo objetivo es conocer los datos básicos de los centros de producción de bienes y servicios existentes en la Comunidad Autónoma de Andalucía. Los datos que incluye para cada establecimiento son los que se refieren a su

identificación, ubicación y clasificación según el número de personas ocupadas y actividad económica desarrollada.

Para este capítulo se han tomado los establecimientos cuya actividad se incluye en el conjunto de las actividades industriales, de acuerdo con la Clasificación Nacional de Actividades Económicas vigente.

7.2. Distribución de establecimientos industriales por sectores. Año 2007*

(porcentaje)



FUENTE: IEA. Directorio de establecimientos con actividad económica en Andalucía

*Datos referidos a 1 de enero de 2007.

7.3. Consumo de Hidrocarburos por tipos. Año 2007

(Tm)

	Jaén	Andalucía
Gasolina		
95 I.O.	67.065,2	978.920,5
98 I.O.	5.480,4	85.486,3
Total	72.545,6	1.064.406,7
Gasoleo		
A	401.157,2	4.089.420,7
B	75.986,5	925.359,9
C	18.044,2	185.420,4
Total	495.188,0	5.200.201,0
Fuelóleo		
BIA*	31.494,4	304.902,9

FUENTE: Estadística de consumo de hidrocarburos en Andalucía. Consejería de Innovación, Ciencia y Empresa

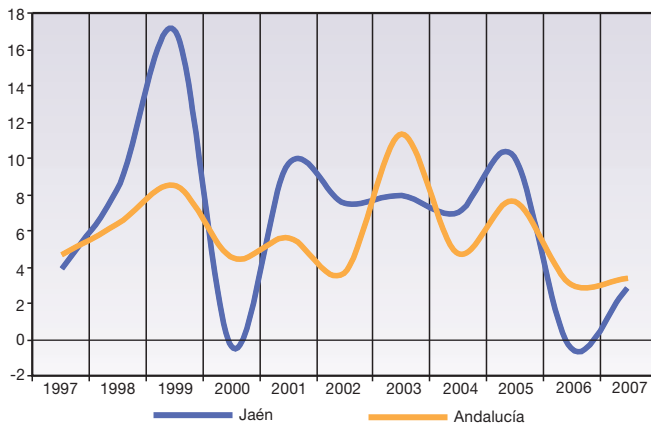
* A partir del 1 de enero de 2003 se aplica el artículo 1 del Real Decreto 287/2001, de 16 de marzo, por el que se reduce el contenido de azufre de determinados combustibles líquidos. El fuelóleo BIA tiene un contenido de azufre en masa del 1%.

Estadística de consumo de hidrocarburos en Andalucía. Elaborada por la Unidad de Estadística de la Consejería de Innovación, Ciencia y Empresa. El consumo de hidrocarburos es un indicador que contribuye al conocimiento del estado actual de muchas facetas tanto económicas como sociales, siendo su conocimiento útil para la elaboración de estrategias energéticas y medioambientales, de estudios económicos y de indicadores sociales.

Mediante resolución de 15 de julio de 2002 (BOE 06/08/02) de la Dirección General de Política Energética

y Minas, se regulan los formularios oficiales mediante los cuales los sujetos obligados a mantener existencias mínimas de seguridad de productos petrolíferos, incluidos gases licuados del petróleo, de acuerdo con lo establecido en el artículo 50 de la Ley 39/1998, deben remitir la información adecuada para conocer el consumo de productos petrolíferos a la Dirección General de Política Energética y Minas, a la Corporación de Reservas Estratégicas de Productos Petrolíferos (CORES) y a la Comisión Nacional de Energía (CNE) con carácter mensual.

7.4. Evolución del consumo de energía eléctrica. Tasa de variación anual. Periodo 1997-2007
(porcentaje)



FUENTE: Sevillana-Endesa

7.5. Producción energética, centrales y potencia por tipo. Año 2007

	Jaén	Andalucía
Centrales		
Hidráulica	13	48
Térmica convencional	0	4
Ciclo combinado	0	5
Total	13	57
Potencia (MW)		
Hidráulica	163	1.035
Térmica convencional	0	2.270
Ciclo combinado	0	4.838
Total	163	8.143

FUENTES: Estadística de Producción Energética en Andalucía. Consejería de Innovación, Ciencia y Empresa
Ministerio de Industria, Turismo y Comercio

Estadística de Producción Energética en Andalucía. Elaborada por la Unidad de Estadística de la Consejería de Innovación, Ciencia y Empresa a partir de datos del Registro Administrativo de Instalaciones de Producción de Energía Eléctrica en Régimen Ordinario, del Ministerio de Industria, Turismo y Comercio. En este registro habrán de estar inscritas todas aquellas instalaciones de producción de energía

eléctrica que hayan sido autorizadas, así como las condiciones de dicha instalación y en especial la potencia de la instalación. Dicha inscripción es condición necesaria para ser agente de mercado y poder realizar ofertas de energía al Operador de Mercado. La actividad de producción incluirá la transformación de energía eléctrica, así como, en su caso, la conexión con la red de transporte y distribución.

8

Urbanismo, vivienda y construcción

8.1. Catastro inmobiliario urbano. Año 2006

	Jaén	Andalucía
Bienes inmuebles		
Número de bienes inmuebles	467.293	5.304.236
Valor catastral (millones de euros)	12.181	203.939
Valor catastral medio (euros)	26.068	38.448
Parcelas catastrales urbanas		
	274.915	2.324.912
Número de solares	46.531	358.340
Parcelas edificadas	228.384	1.966.572
Suelo y construcción del mismo propietario	209.197	1.776.374
Copropiedad	19.187	190.028
Otras	-	170
Superficie del suelo		
	112.993	1.644.894
Solares (miles m ²)	45.547	747.245
Parcelas edificadas (miles m ²)	67.446	897.649

FUENTES: Ministerio de Economía y Hacienda. Catastro Inmobiliario Urbano. Estadísticas Básicas por Municipio
Ministerio de Economía y Hacienda. Catastro Inmobiliario Urbano. Estadística Nacional de Parcelas Catastrales

Catastro Inmobiliario Urbano. Estadísticas Básicas por Municipio. Esta estadística es elaborada por el Ministerio de Economía y Hacienda a partir de la información solicitada y proporcionada por las gerencias territoriales de la Dirección General del Catastro.

Tomando como base la información detallada para cada titular catastral inscrito en el catastro, se elabora el Padrón del Impuesto sobre Bienes Inmuebles (IBI) de naturaleza urbana. Agregando esta información por municipios, se obtiene la base de la información solicitada a las gerencias territoriales. Esta información se completa con la población de derecho, el año de la última revisión y el nombre del municipio. A los nuevos municipios que aparecen como segregación de otro se les asigna el mismo año de revisión del municipio del que procede.

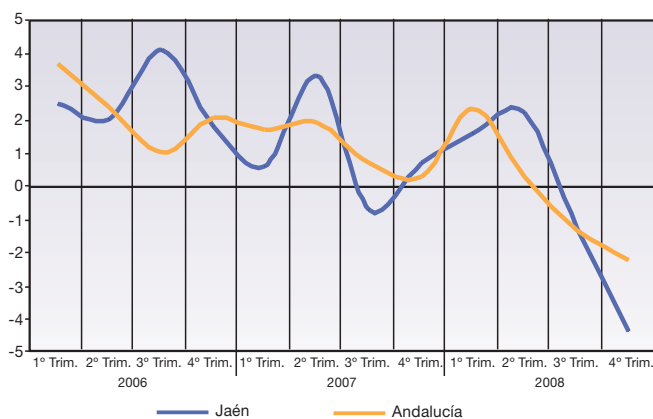
El recuento de los bienes y sus características tiene como fecha de referencia la del cierre de la emisión del Padrón del impuesto sobre bienes inmuebles (IBI) de naturaleza urbana.

Estadística Nacional de Parcelas Catastrales. Es también una estadística oficial derivada de un registro administrativo, el catastro. Los datos se obtienen a partir de las bases de datos mantenidas a través de la propia actividad administrativa.

La investigación se extiende a todos los municipios españoles con la excepción de los situados en los territorios forales del País Vasco y Navarra que tienen un régimen fiscal diferenciado.

Se utiliza la relación y denominación oficial de los municipios existentes a 1 de enero del año correspondiente.

8.2. Evolución del precio medio del m² de la vivienda libre. Tasa de variación trimestral. Periodo 2006-2008 (porcentaje)



FUENTE: Ministerio de Vivienda. Estadística de Precios de la Vivienda

8.3. Establecimientos dedicados al sector de la construcción según tramo de empleo. Año 2007*

	Jaén	Andalucía
Sin empleo conocido	3	69
De 0 a 5 trabajadores	3.595	47.918
De 6 a 19 trabajadores	738	11.614
De 20 a 49 trabajadores	149	3.167
De 50 a 99 trabajadores	26	728
Más de 100 trabajadores	9	275
Total	4.520	63.771

FUENTE: IEA. Directorio de establecimientos con actividad económica en Andalucía

*Datos a 1 de enero de 2007.

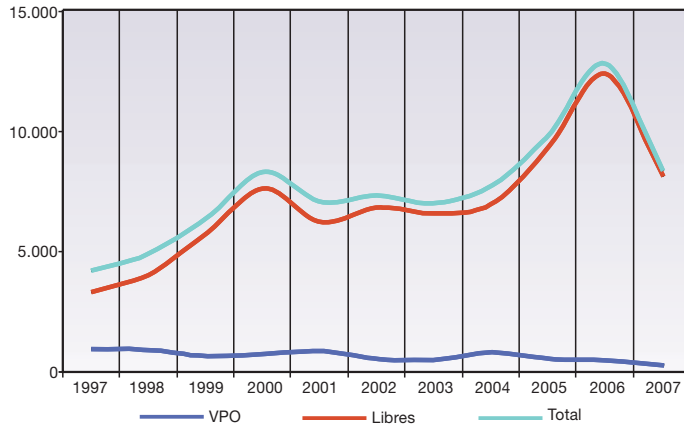
Directorio de Establecimientos con Actividad Económica en Andalucía. Se trata de una base de datos que elabora y mantiene el Instituto de Estadística de Andalucía, y cuyo objetivo es conocer los datos básicos de los centros de producción de bienes y servicios existentes en la Comunidad Autónoma de Andalucía. Los datos que incluye para cada establecimiento son los que se refieren a su identificación, ubicación y clasificación según el número de personas ocupadas y actividad económica desarrollada.

Se ha extraído la información referida al número de trabajadores que emplean los establecimientos

dedicados al sector de la construcción. De este modo pueden perfilarse las características de dicho sector en función del tamaño de sus establecimientos.

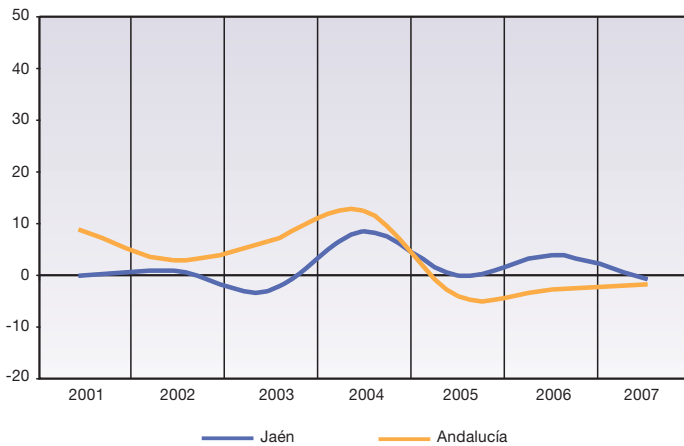
Consejo Superior de los Colegios de Arquitectos de España. El Consejo Superior de los Colegios de Arquitectos de España (CSCAE) publica unas series revisadas a partir de una estadística mensual de viviendas según régimen. Los datos provienen de los proyectos visados por los Colegios Oficiales de Arquitectos, como única fuente de información sobre el proceso de edificación.

8.4. Evolución de los proyectos de viviendas visados. Periodo 1997-2007



FUENTE: CSCAE

8.5. Evolución de las ventas de cemento*. Tasa de variación anual. Periodo 2001-2007 (porcentaje)



FUENTE: OFICEMEN. Agrupación de fabricantes de cemento de España

* Las ventas de cemento se obtienen de la suma de ventas en sacos y a granel. El dato proviene de las empresas asociadas a OFICEMEN.

Ventas de cemento. Aglutina las ventas de cemento de empresas asociadas a la Agrupación de Fabricantes de Cemento de España (OFICEMEN), permite obtener una aproximación del volumen utilizado en las obras

realizadas en actividades de construcción, por lo que es un buen indicador para conocer la evolución del sector cementero y la demanda de inversión en construcción.

9 Transportes y comunicaciones

9.1. Características de la red de carreteras. Año 2007

	Jaén	Andalucía
Titularidad (km)		
Red de carreteras del Estado	442	3.359
Red de carreteras de la Junta de Andalucía	1.422	10.402
Red de carreteras Provincial	909	8.930
Funcionalidad (km)		
Autopistas y autovías	36	779
De doble calzada	-	93
Red convencional	1.386	9.531
Indicadores de densidad de la red viaria^a		
Longitud / superficie (km/km ²)	0,21	0,26
Longitud / población ^b (km por 1.000 hab.)	4,17	2,82
Autopista-autovía-doble calzada / superficie (km/km ²)	0,02	0,03
Autopista-autovía-doble calzada / población ^b (km por 1.000 hab.)	0,31	0,31

FUENTES: Consejería de Obras Públicas y Transportes. Dirección General de Carreteras
Ministerio de Fomento. Anuario estadístico

^aEn el cálculo de la longitud de la red viaria de Andalucía intervienen datos relativos a la Red Estatal, Red Autonómica y Red Provincial.

^bDatos de población procedentes de la Revisión del padrón municipal de habitantes 2007.

Consejería de Obras Públicas y Transportes. La producción de estadísticas por parte de los servicios competentes de la Consejería de Obras Públicas y Transportes es muy variada y se refiere a diversos aspectos del transporte. En este caso, la Dirección General de Carreteras, proporciona nutrida información sobre las infraestructuras de la red viaria, permitiendo disponer de una descripción detallada de sus características fundamentales.

Ministerio de Fomento. Anuario Estadístico. El Anuario Estadístico del Ministerio de Fomento ofrece una amplia recopilación de la información estadística existente a nivel nacional, autonómico y provincial que permite conocer con detalle territorial las actividades relacionadas con sus competencias, incluyendo una sección sobre carreteras.

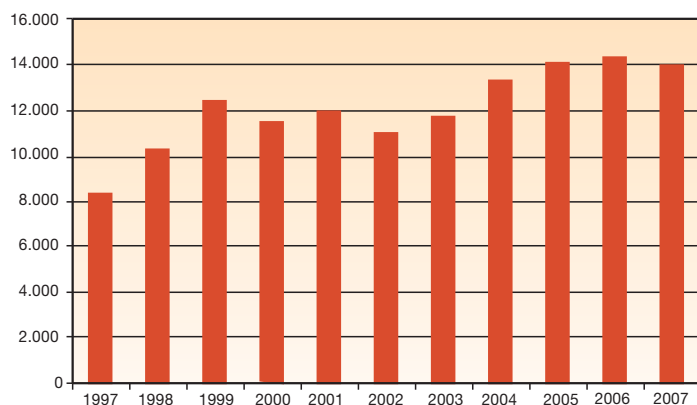
9.2. Parque de vehículos por tipo. Año 2007

	Jaén	Andalucía
Camiones	39.575	460.242
Furgonetas	69.980	434.447
Autobuses	529	8.520
Turismos	252.911	3.637.027
Motocicletas	24.231	430.421
Tractores industriales	2.974	34.197
Otros vehículos*	12.607	131.093
Remolques	2.047	20.097
Semi-remolques	3.467	41.217
Ciclomotores	51.958	740.788
Total	460.279	5.938.049

FUENTE: Ministerio del Interior. Dirección General de Tráfico

*Comprende aquellos vehículos que, llevando placa de matrícula, no están incluidos en las otras tipologías, como son las grúas, maquinaria de obras públicas, agrícolas, limpiadoras y otros vehículos motorizados de carretera para fines especiales diferentes al transporte de viajeros y mercancías.

9.3. Evolución de las matriculaciones de turismos. Periodo 1997-2007



FUENTE: Ministerio del Interior. Dirección General de Tráfico

Dirección General de Tráfico (DGT). El Ministerio del Interior, a través de la DGT ofrece un análisis detallado de los datos anuales correspondientes a diferentes conceptos relativos a vehículos y conductores, complementándose con el estudio

evolutivo de las series que se consideran más significativas. Por otro lado, y con periodicidad mensual detalla las matriculaciones que han ido registrándose por provincias y por categoría de vehículos.

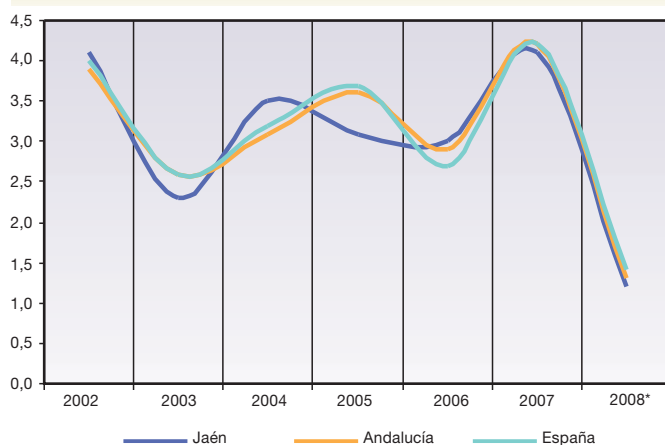
10 Precios, comercio y turismo

10.1. Índice de precios de consumo por grupos. Diciembre de 2008

	Índice		Variación 2007-2008 (%)	
	Jaén	Andalucía	Jaén	Andalucía
Alimentación y bebidas no alcohólicas	110,4	110,6	2,4	2,1
Bebidas alcohólicas y tabaco	112,2	112,4	4,2	4,1
Vestido y calzado	110,5	108,5	0,6	0,5
Vivienda	111,2	111,9	5,6	6,9
Menaje	106,7	107,5	3,3	3,0
Medicina	96,2	97,9	0,3	0,4
Transporte	97,9	98,9	-7,2	-5,9
Comunicaciones	100,1	99,7	-0,2	-0,3
Ocio y cultura	99,3	98,2	-1,1	-0,4
Enseñanza	110,5	111,3	3,8	4,2
Hoteles, cafés y restaurantes	109,1	110,0	3,0	3,6
Otros	105,4	107,3	2,9	3,6
Índice general	106,9	106,7	1,2	1,3

FUENTE: INE. Índice de Precios de Consumo

10.2. Evolución de la tasa de variación del IPC. Periodo 2002-2008 (porcentaje)



FUENTE: INE. Índice de Precios de Consumo

*Dato al mes de diciembre.

Índice de precios de consumo (IPC).

El IPC es una medida estadística de la evolución de los precios de los bienes y servicios que consume la población residente en viviendas familiares en España, y que el INE elabora con periodicidad mensual. El conjunto de bienes y servicios, que conforman la cesta de la compra, se obtiene básicamente del consumo de las familias y la importancia de cada uno de ellos en el cálculo del IPC está determinada por dicho consumo.

A partir de enero de 2002 la metodología del IPC se renovó completamente. Los cambios metodológicos introducidos en este sistema han hecho del IPC un indicador más dinámico, que se adapta mejor a la evolución del mercado, ya que se podrán actualizar las ponderaciones más frecuentemente. Además, se podrán incluir nuevos productos en la cesta de la compra en el momento en que su consumo comience a ser significativo.

Desde el correspondiente a enero de 2007 se trabaja con base 2006. Con esta nueva base se pretende conseguir una mejor representatividad en su cobertura así como una mayor precisión en la medición de la evolución de este indicador, mediante la ampliación de la muestra de municipios, el incremento del número de precios recogidos, cambios en la composición de la cesta de la compra y ponderaciones más actualizadas.

10.3. Establecimientos dedicados al comercio según tramos de empleo. Año 2007*

	Sin empleo conocido	De 0-5	De 6-19	De 20-49	De 50-99	100 y más	Total
Venta y mantenimiento de automóvil	13	1.318	160	24	2	1	1.518
Comercio al mayor	12	1.893	341	39	6	0	2.291
Comercio al por menor (excepto automóvil)							
En establecimientos no especializados	28	1.978	142	6	20	9	2.183
Especializados en alimentación y bebida	18	1.766	24	1	0	0	1.809
Farmacéuticos e higiene	1	443	11	0	0	0	455
Otro especializado	79	4.711	263	20	4	0	5.077
De bienes de segunda mano	0	6	0	0	0	0	6
No realizado en establecimientos	9	653	2	0	0	2	666
Reparación de enseres domésticos	2	133	2	0	0	0	137
Total	137	9.690	444	27	24	11	10.333

FUENTE: IEA. Directorio de establecimientos con actividad económica en Andalucía

*Datos a 1 de enero de 2007.

Directorio de Establecimientos con Actividad Económica en Andalucía. Se trata de una base de datos que elabora y mantiene el Instituto de Estadística de Andalucía, y cuyo objetivo es conocer los datos básicos de los centros de producción de bienes y servicios existentes en la Comunidad Autónoma de Andalucía. Los datos que incluye para cada establecimiento son los que se refieren

a su identificación, ubicación y clasificación según el número de personas ocupadas y actividad económica desarrollada. En este caso hemos extraído la información referida a la actividad comercial, mediante la desagregación de los establecimientos dedicados al comercio en mayoristas y minoristas, y su clasificación de acuerdo con otras categorías de actividad y nivel de empleo.

10.4. Importaciones y exportaciones según origen y destino. Año 2007*

(miles de euros)

	Jaén		Andalucía	
	Exportaciones	Importaciones	Exportaciones	Importaciones
Países OCDE	564.646	503.919	12.296.047	9.244.031
Unión Europea	510.747	459.869	9.760.724	7.133.258
Europa no UE	27.995	27.232	786.350	719.111
América	21.547	4.903	1.309.608	1.107.686
Asia	3.161	11.300	366.004	148.005
Oceanía	1.197	615	73.360	135.970
OPEP	6.473	1.433	296.655	8.565.562
Nuevos países industrializados	1.513	6.739	79.785	138.842
Resto de países	40.529	77.232	3.353.921	6.120.012
Europa	10.052	17.798	909.310	1.892.490
América	8.841	15.688	596.770	1.492.423
África	14.283	4.544	702.014	1.145.198
Asia	7.172	39.202	681.691	1.394.436
Oceanía	180	-	1.799	195.465
Otros	2	-	462.338	-
Total	613.162	589.324	16.026.408	24.068.448

FUENTE: IEA. Intercambios de bienes entre Estados de la Unión Europea y Comercio extracomunitario. Resultados de Andalucía

*Datos provisionales

10.5. Importaciones y exportaciones por grupos de productos. Año 2007

(miles de euros)

	Exportaciones		Importaciones	
	Jaén	Andalucía	Jaén	Andalucía
Animales vivos y productos del reino animal	27.146	344.944	16.980	590.613
Productos del reino vegetal	2.705	2.869.295	7.441	748.256
Grasas y aceites animales o vegetales	167.565	1.399.673	16.206	224.821
Industria alimentaria; bebidas y tabacos	13.951	949.047	120.452	1.087.018
Productos minerales	24	2.755.760	3.286	12.393.679
Productos de las industrias químicas y conexas	3.589	1.126.721	22.010	1.134.939
Materias plásticas y caucho y sus manufacturas	37.592	233.160	71.784	419.646
Pieles; cueros; guarnicionerías y sus manufacturas	3.286	47.830	1.489	54.638
Madera, carbón vegetal, corcho y sus manufacturas	2.078	66.586	25.572	244.197
Pastas de madera, papel, cartón y sus aplicaciones	16.478	238.731	10.514	205.302
Materias textiles y sus manufacturas	14.226	216.932	16.039	539.980
Calzado, sombrerería; flores artificiales	78	35.375	1.389	104.224
Piedra, yeso y cemento; productos cerámicos	2.565	166.799	7.488	205.528
Perlas, piedras y metales preciosos, monedas	37	51.478	1.335	112.416
Metales comunes y sus manufacturas	19.720	2.673.812	36.397	2.986.815
Material eléctrico, aparatos de imagen y sonido	190.751	799.106	174.046	1.663.600
Material de transporte	74.698	1.132.677	42.416	847.694
Óptica y precisión; instrumentos de música	461	164.994	2.846	107.782
Armas y municiones, sus partes y accesorios	-	42	1	2.867
Mercancías y productos diversos	36.198	156.781	7.806	265.348
Objetos de arte, de colección o de antigüedad	3	1.213	229	22.162
Otros	12	595.451	3.599	106.922
Total	613.162	16.026.408	589.324	24.068.448

FUENTE: IEA. Intercambios de bienes entre Estados de la Unión Europea y Comercio extracomunitario. Resultados de Andalucía

*Datos provisionales.

Estadística de intercambios de bienes entre Estados de la Unión Europea y comercio extracomunitario. La entrada en vigor del Mercado Único el 1 de enero de 1993 implica la supresión de la mayor parte de los trámites, documentos y controles relacionados con los intercambios de bienes entre Estados de la Unión Europea. Esto ha dado lugar a una nueva forma de registrar las operaciones comerciales entre los países miembros: el sistema INTRASTAT. Tras la creación del Mercado Único, se hablará de comercio intracomunitario cuando se haga referencia a los intercambios comerciales entre los países miembros de la Unión Europea. Asimismo, las operaciones realizadas entre dichos países pasan a denominarse expediciones e introducciones en vez de exportaciones e importaciones.

A nivel de comunidad autónoma, esta estadística mide exclusivamente los intercambios comerciales de bienes o mercancías entre Andalucía y el extranjero, al no existir ni aduanas regionales ni el consiguiente registro administrativo que permita recabar la información de las operaciones comerciales interregionales dentro de España. La fuente básica para la realización de esta estadística es el Fichero Territorial de Operaciones que el Instituto de Estadística de Andalucía recibe mensualmente del Departamento de Aduanas e Impuestos Especiales y que registra la Provincia de origen/destino y la Provincia de domicilio fiscal, conceptos que permiten determinar el lugar geográfico desde donde parten o se reciben las mercancías analizadas.

10.6. Infraestructura turística. Año 2007^a

	Número		Plazas	
	Jaén	Andalucía	Jaén	Andalucía
Establecimientos hoteleros				
Hoteles ^b	137	1.623	7.163	232.303
Hostales	8	362	303	9.730
Pensiones	87	1.142	1.671	26.197
Apartamentos turísticos^c	53	756	1.616	67.182
Campamentos turísticos	15	171	5.648	91.740
Restaurantes	615	8.351	46.014	622.924
Cafeterías	106	1.454	4.752	79.852
Agencias de viaje^d				
Mayoristas	-	6		
Minoristas	7	312		
Mayoristas-minoristas	-	71		

FUENTE: Consejería de Turismo, Comercio y Deporte

^aSe consideran los establecimientos dados de alta en el Registro de Alojamientos Turísticos de Andalucía a 31 de diciembre.

^bSe incluyen los hoteles y hoteles-apartamentos.

^cSe contabilizan tanto bloques de apartamentos como apartamentos individuales.

^dAgencias de viaje funcionando en el periodo 01/01/2007 hasta 31/12/2007.

10.7. Movimiento turístico. Año 2007

	Valores absolutos		Variación 2006-2007 (%)	
	Jaén	Andalucía	Jaén	Andalucía
Viajeros alojados en establecimientos hoteleros				
Españoles	543.675	10.026.691	3,5	3,9
Extranjeros	78.055	6.104.922	7,2	2,5
Pernoctaciones				
De españoles	945.604	24.523.872	11,1	1,3
De extranjeros	120.096	20.153.772	3,0	2,8
Grado de ocupación^a (%) por plazas	34,1	51,8	2 ^b	-0,4 ^b

FUENTE: IEA. Encuesta de ocupación en alojamientos hoteleros. Resultados de Andalucía

CONTINÚA →

^aMedia anual.

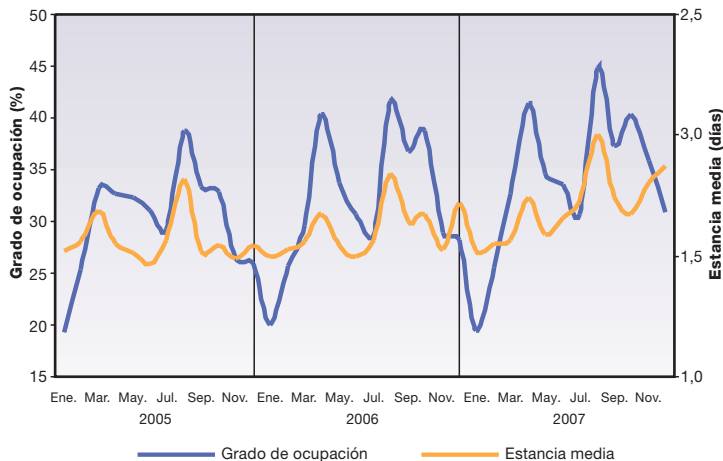
^bVariación calculada como diferencia sobre el mismo periodo del año anterior.

CONTINUACIÓN

Jaén	1º Tr	2º Tr	3º Tr	4º Tr
Estancia media (días)	..	4,1	5,5	3,5
Gasto diario medio ponderado (euros)	..	68,5	64,2	70,3

FUENTE: IEA. Encuesta de coyuntura turística de Andalucía

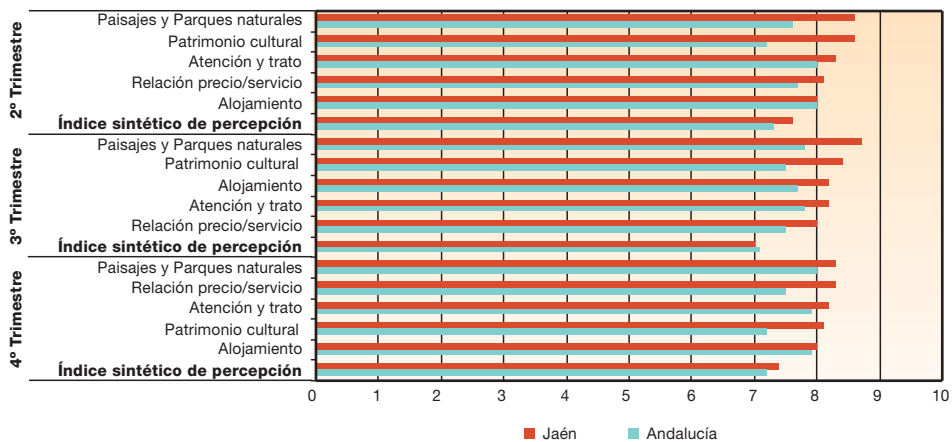
10.8. Evolución del grado de ocupación y de la estancia media en establecimientos hoteleros. Periodo 2005-2007 (porcentaje, días)



FUENTE: IEA. Encuesta de ocupación en alojamientos hoteleros. Resultados de Andalucía

Encuesta de Ocupación en Alojamientos Hoteleros. Esta operación estadística es realizada mensualmente por el INE, recogiendo información sobre la oferta y la demanda hotelera. Dada la importancia del sector turístico en nuestra Comunidad Autónoma, el Instituto de Estadística de Andalucía estableció un cauce de colaboración con el INE en esta operación, para así obtener información sobre la actividad hotelera en Andalucía. El objetivo general de la encuesta es la obtención de estadísticas que evalúen la actividad del sector turístico y permitan realizar previsiones de la misma a corto plazo.

10.9. Índice de percepción y los servicios más valorados por trimestre en Jaén. Año 2007*



FUENTE: IEA. Encuesta de Coyuntura Turística de Andalucía

*Los datos del primer trimestre del año 2007 no se encuentran disponibles.

Encuesta de Coyuntura Turística de Andalucía. Es una operación que el Instituto de Estadística de Andalucía realiza con periodicidad trimestral. Dada la relevancia del turismo en la economía regional, la mejora de la información disponible sobre este sector en Andalucía reviste de una especial importancia.

Su objetivo es básicamente conocer el perfil del turista que visita Andalucía, así como recabar información sobre el gasto realizado y la satisfacción obtenida con motivo de su viaje.

11 Actividad financiera y empresarial

11.1. Establecimientos con actividad económica, según tramo de empleo y condición jurídica del titular. Año 2007*

	Sin empleo conocido	De 0-5	De 6-19	De 20-49	De 50-99	100 y más	Total Jaén	Total Andalucía
Sociedad anónima y sociedad anónima laboral	52	801	677	169	67	35	1.801	28.234
Sociedad limitada	128	7.083	1.980	360	53	23	9.627	184.332
Sociedad en comunidad de bienes	38	1.882	108	11	0	0	2.039	12.691
Sociedad en cooperativa	13	710	236	46	5	5	1.015	8.407
Sociedad civil	101	719	88	27	9	5	949	23.884
Persona física	63	26.130	490	21	1	2	26.707	323.078
Otras formas jurídicas	17	536	57	34	14	9	667	6.908
Total Jaén	412	37.861	3.636	668	149	79	42.805	
Total Andalucía	6.118	512.188	53.564	11.173	2.935	1.556		587.534

FUENTE: IEA. Directorio de establecimientos con actividad económica en Andalucía

*Datos a 1 de enero de 2007.

Directorio de establecimientos con actividad económica en Andalucía. Se trata de una base de datos que elabora y mantiene el Instituto de Estadística de Andalucía, y cuyo objetivo es conocer los datos básicos de los centros de producción de bienes y servicios existentes en la Comunidad Autónoma de Andalucía. Los datos que incluye para cada establecimiento son los que se refieren a su

identificación, ubicación y clasificación según el número de personas ocupadas y actividad económica desarrollada.

Se presentan dos explotaciones de dicho Directorio a través de las cuales se han obtenido dos resultados generales de los datos: los establecimientos por condición jurídica del titular y tramo de empleo, y por actividad principal.

11.2. Establecimientos con actividad económica según actividad principal. Año 2007*

	Jaén	Andalucía
Industrias extractivas	75	961
Industria manufacturera	4.654	43.127
Producción y distribución de energía eléctrica, gas y agua	189	1.915
Construcción	4.520	63.771
Comercio	14.142	180.936
Hostelería	3.502	53.249
Transporte, almacenamiento y comunicaciones	2.303	32.771
Intermediación financiera	1.453	15.499
Actividades inmobiliarias y de alquiler; servicios empresariales	7.203	127.270
Educación	1.138	13.226
Actividades sanitarias y veterinarias, servicios sociales	1.330	21.222
Otras actividades sociales y de servicios prestados a la comunidad; servicios personales	2.296	33.587
Total	42.805	587.534

FUENTE: IEA. Directorio de establecimientos con actividad económica en Andalucía

*Datos a 1 de enero de 2007.

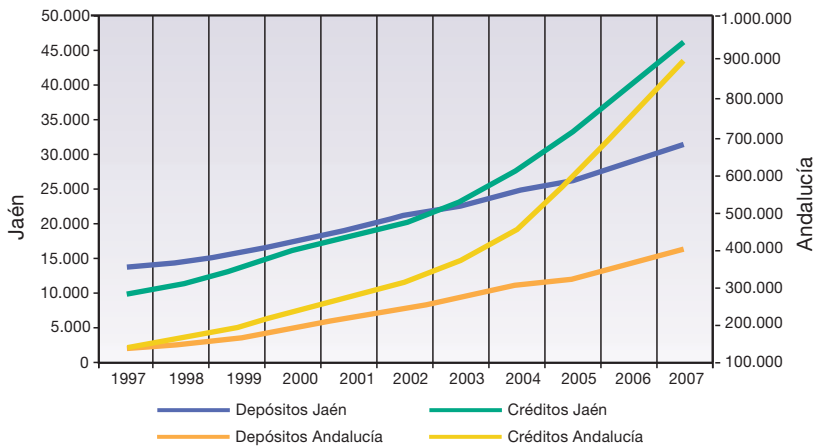
11.3. Características y actividad* del sistema bancario. Diciembre de 2007 (millones de euros)

	Jaén	Andalucía
Oficinas bancarias		
Bancos	116	1.967
Cajas de ahorro	369	3.816
Cooperativas de crédito	139	1.129
Establecimientos financieros de crédito	5	77
Total	629	6.989
Depósitos		
Bancos	1.802	27.480
Cajas de ahorro	5.138	57.442
Cooperativas de crédito	1.193	14.742
Total	8.133	99.664
Créditos		
Bancos	3.857	92.862
Cajas de ahorro	6.859	113.228
Cooperativas de crédito	1.093	21.338
Total	11.809	227.428

FUENTE: Banco de España. Boletín estadístico

*Actividad referida al sector privado.

11.4. Evolución de los depósitos y créditos al sector privado. Período 1997-2007 (porcentaje)



FUENTE: Banco de España

Banco de España. El Banco de España, a través de su publicación *Boletín Estadístico*, muestra un compendio de información sobre todos los aspectos de la actividad financiera en España, tanto los que afectan a la estructura y funcionamiento del sistema propiamente dicho, como a la actividad de las distintas instituciones financieras.

Estadística de Hipotecas. Es una estadística que proporciona información sobre el número de bienes inmuebles que se han hipotecado y del importe obtenido al formalizar las correspondientes hipotecas. La estadística es realizada por el INE mensualmente a partir de la información facilitada de forma centralizada por el Colegio de Registradores de la Propiedad y Mercantiles de España, en virtud de un convenio de

colaboración firmado en 2004 entre las dos instituciones. Esta información se refiere a hipotecas inmobiliarias distinguiendo: fincas rústicas y urbanas (viviendas, solares y otras). Los resultados se clasifican por provincias y comunidades autónomas, según tipo de interés del préstamo, extensión de las fincas, régimen de la vivienda y tipo de entidad que concede el préstamo.

11.5. Otros indicadores financieros y empresariales. Año 2007^a (importe en miles de euros)

	Número		Importe	
	Jaén	Andalucía	Jaén	Andalucía
Hipotecas constituidas				
Rústicas	2.073	12.282	238.625	3.723.477
Urbanas	19.720	349.833	2.034.120	49.259.506
Sociedades Mercantiles^b				
Creadas	1.067	23.004	42.151	1.737.970
Que amplían capital	282	5.606	88.033	3.680.915
Sociedades disueltas	141	3.021		
Efectos de comercio en cartera impagados	45.719	456.887	109.099	1.684.878

FUENTES: INE. Estadística de Hipotecas. Base nueva
IEA. Estadística de Sociedades Mercantiles
INE. Estadística de Efectos de Comercio Impagados

^aDatos provisionales.

^bEl importe expresa el capital suscrito.

Estadística sobre Sociedades Mercantiles de Andalucía. Elaborada por el Instituto de Estadística de Andalucía, es una actividad cuyo objetivo es medir la demografía de las sociedades mercantiles en Andalucía. Ofrece información mensual y anual sobre las sociedades mercantiles constituidas, registradas durante el mes de referencia, así como de las sociedades que amplían y reducen capital, desembolsan dividendos pasivos, suspensiones de pagos y quiebras, sociedades disueltas y extinguidas, transformaciones de sociedades, escisiones y fusiones. La información para la elaboración de este trabajo, procede del Boletín del Registro Mercantil (BORME), clasificándose los resultados a nivel de comunidad autónoma y provincia. Los resultados presentados en cada informe corresponden al mes durante el cual se ha producido la inscripción en los registros mercantiles, de cualquiera de los movimientos mencionados.

Estadística de Efectos de Comercio Impagados. Elaborada por el INE, tiene como objetivo determinar mensualmente el número y el importe de los efectos comerciales de las entidades de crédito, en cartera y recibidos en gestión de cobro de clientes, que hayan vencido durante el mes de referencia y de éstos, los que hayan resultado impagados. Se obtienen datos sobre número y cuantía de los diferentes efectos, desagregados por clase de entidad: bancos, cajas de ahorros y cooperativas de crédito; y territorialmente por comunidades autónomas y provincias.

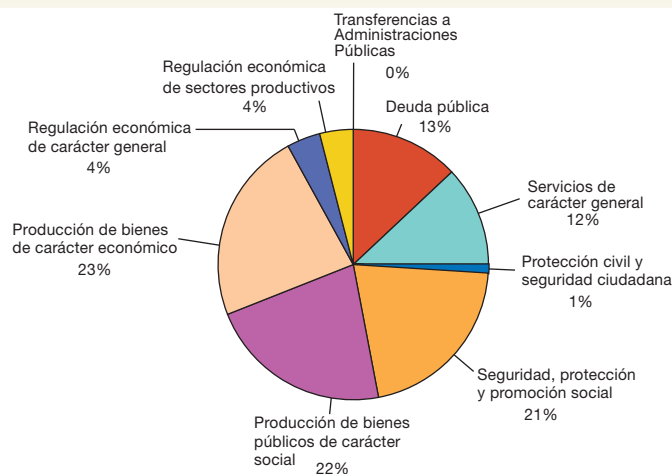
12 Cuentas de las administraciones públicas

12.1. Presupuesto de gastos de la Diputación Provincial de Jaén. Año 2007 (miles de euros)

	Jaén	Todas las Diputaciones
Operaciones corrientes		
Gastos de personal	47.551	550.973
Gastos de bienes corrientes y servicios	44.061	233.550
Gastos financieros	5.781	53.482
Transferencias corrientes	13.834	206.636
Total	111.228	1.044.641
Operaciones de capital		
Inversiones reales	21.090	293.431
Transferencias de capital	39.633	221.961
Total	60.723	515.392
Operaciones financieras		
Activos financieros	747	43.730
Pasivos financieros	18.579	164.354
Total	19.326	208.084
Total	191.277	1.768.117

FUENTE: Ministerio de Economía y Hacienda. Presupuestos de las Entidades Locales. Web

12.2. Distribución del presupuesto de gastos de la Diputación Provincial de Jaén según funciones. Año 2007 (porcentaje)



FUENTE: Ministerio de Economía y Hacienda. Presupuestos de las Entidades Locales. Web

12.3. Presupuesto de ingresos de la Diputación Provincial de Jaén.
Año 2007 (miles de euros)

	Jaén	Todas las Diputaciones
Operaciones corrientes		
Impuestos directos	4.955	81.193
Impuestos indirectos	7.577	88.250
Tasas y otros ingresos	10.366	121.105
Transferencias corrientes	127.764	962.522
Ingresos patrimoniales	2.541	17.001
Total	153.202	1.270.072
Operaciones de capital		
Enajenación de inversiones reales	0	24.504
Transferencias de capital	20.702	223.600
Total	20.702	248.105
Operaciones financieras		
Activos financieros	597	38.361
Pasivos financieros	16.775	211.580
Total	17.372	249.941
Total	191.277	1.768.117

FUENTE: Ministerio de Economía y Hacienda. Presupuestos de las Entidades Locales. Web

Presupuesto de las Entidades Locales. Ministerio de Economía y Hacienda. El organismo responsable de elaborar esta actividad es la Dirección General de Coordinación Financiera con las Entidades Locales del Ministerio de Economía y Hacienda.

Tiene por objeto ofrecer a todos los agentes sociales datos presupuestarios de las entidades locales (Ayuntamientos, Diputaciones Provinciales, Consejos y Cabildos Insulares, y otras entidades locales), agregados por comunidades autónomas y provincias, e individualizados.

13 Protección social

13.1. Trabajadores afiliados del régimen general y minería del carbón según grupo de cotización y sexo. Año 2007*

	Mujeres		Hombres		No consta	
	Jaén	Andalucía	Jaén	Andalucía	Jaén	Andalucía
Ingenieros y licenciados	4.107	61.376	4.979	80.183	-	-
Ingenieros técnicos	5.861	76.864	4.175	60.275	-	-
Jefes administrativos	896	19.800	3.153	55.116	-	-
Ayudantes no titulados	1.149	20.697	2.244	40.244	-	-
Oficiales administrativos	6.514	122.722	7.053	117.612	-	-
Subalternos	3.292	44.564	3.170	48.578	-	-
Auxiliares administrativos	11.543	203.909	5.783	87.523	-	-
Oficiales de 1ª y 2ª	3.060	65.214	26.305	408.602	-	-
Oficiales de 3ª y especialistas	5.187	75.670	9.450	117.300	-	-
Peones	12.270	163.455	17.998	234.166	-	1
Trabajadores menores de 18 años	125	1.262	505	5.654	-	-
Otros	-	5	-	11	-	-
No consta grupo de cotización	-	-	-	-	-	-
Total	54.004	855.538	84.815	1.255.264	-	1

FUENTE: Ministerio de Trabajo e Inmigración

*Datos a 31 de diciembre.

Sistema de la Seguridad Social. Constituye un conjunto de regímenes a través de los cuales el Estado garantiza a las personas comprendidas en su campo de aplicación la protección adecuada en las contingencias y situaciones que la ley define.

Las cifras que se ofrecen sobre trabajadores afiliados a los distintos regímenes de la Seguridad

Social no se corresponden necesariamente con el número de trabajadores, sino con el de situaciones que generan obligación de cotizar; es decir, una misma persona se contabiliza tantas veces como situaciones de cotización tenga, ya sea porque tiene varias actividades laborales en un mismo régimen o en varios.

13.2. Pensiones de incapacidad permanente, de jubilación y de viudedad e importe medio por sexo. Año 2007* (importe medio : euros/mes)

	Mujeres		Hombres	
	Jaén	Andalucía	Jaén	Andalucía
Incapacidad permanente				
Nº de pensiones	4.962	66.484	11.498	134.683
Importe medio	539,63	600,57	708,30	780,22
Jubilación				
Nº de pensiones	18.232	229.074	51.255	471.000
Importe medio	502,89	525,88	704,60	794,04
Viudedad				
Nº de pensiones	33.752	338.061	2.128	24.191
Importe medio	473,56	485,78	360,16	372,03

FUENTE: Instituto Nacional de la Seguridad Social

*Pensiones en vigor a 31 de diciembre.

13.3. Prestaciones familiares por hijo a cargo. Año 2007

	Jaén	Andalucía	Variación 2006-2007 (%)	
			Jaén	Andalucía
Beneficiarios ^a	13.148	172.307	-4,6	-5,7
Causantes ^a	22.504	267.356	-5,3	-7,5
Importe total ^b	14.544,9	187.251,4	2,0	1,1

FUENTE: Ministerio de Trabajo e Inmigración

^aMedia anual. Los causantes de prestación son los hijos naturales, adoptados o menores acogidos, en acogimiento familiar permanente o preadoptivo, menores de 18 años y los mayores de dicha edad si están afectados por una minusvalía en grado igual o superior al 65%.

^bMiles de euros/año.

Se denominan pensiones a las prestaciones periódicas vitalicias o de duración indeterminada. Excepcionalmente también se llaman pensiones a las de orfandad, limitadas en tiempo, salvo que el beneficiario esté incapacitado para todo el trabajo con anterioridad al hecho causante de la prestación. Las clases de pensiones contributivas son las siguientes: incapacidad permanente, jubilación, viudedad, orfandad y a favor de familiares. El conjunto

de las tres últimas se denomina pensiones de muerte y supervivencia, correspondiendo a las pensiones que se otorgan en caso de muerte del trabajador, cualquiera que fuera su causa. Las cifras sobre pensiones son obtenidas por el Instituto Nacional de la Seguridad Social (INSS) mediante la explotación del fichero de gestión de estas pensiones y facilitadas por este Organismo a la Subdirección General de Estadísticas Sociales y Laborales.

13.4. Centros y plazas en centros de atención social según colectivos. Año 2007

	Centros		Plazas	
	Jaén	Andalucía	Jaén	Andalucía
Comunitarios	23	210
Mayores ^{ab}	90	715	2.444	20.390
Discapacitados ^{ac}	52	454	1.229	14.410
Primera infancia ^d	84	945	3.099	44.999
Mujer	25	215
Juventud	40	446	61.938	1.016.641
Total	314	2.985	68.710	1.096.440

FUENTES: Consejería para la Igualdad y Bienestar Social
 Consejería para la Igualdad y Bienestar Social. Instituto Andaluz de la Mujer
 Consejería para la Igualdad y Bienestar Social. Instituto Andaluz de la Juventud

^aCentros de titularidad de la Consejería para la Igualdad y Bienestar Social y concertados.

^bNo se dispone de la información referente al número de plazas en centros de día. Se incluyen las plazas del Programa Respiro Familiar.

^cIncluidos los centros de psicoficientes, discapacidad física, autistas y parálisis cerebral. Además se incluyen las plazas de Centros Ocupacionales correspondientes a Residencias de Adultos.

^dCentros adscritos a la Dirección General de Infancia y Familias y centros concertados. Datos correspondientes al curso 2006-2007.

13.5. Menores en acogimiento residentes en centros de protección según tipo de programa. Año 2007*

(datos a diciembre)

	Jaén	Andalucía
Programa de acogida inmediata	49	681
Programa de atención residencial básica	144	1.541
Programa de madres gestantes	-	24
Programa de trastornos de conducta	-	107
Programa de menores en conflicto social	8	71
Programa de discapacidades	-	128
Programa de emancipación	8	94
Programa de trastornos de la personalidad	-	40
Total	209	2.686

FUENTE: Consejería para la Igualdad y Bienestar Social

*Los datos indicados corresponden al número de plazas conveniadas con entidades en sus distintos centros más el número de plazas de los centros propios.

13.6. Acogimientos familiares y adopciones. Año 2007

	Jaén	Andalucía
Acogimientos familiares		
Tramitados	64	752
Formalizados	64	772
Adopciones		
Solicitudes adopción nacional	12	305
Solicitudes adopción internacional	70	1.120
Adopciones propuestas	13	157
Adopciones constituidas	39	184

FUENTE: Consejería para la Igualdad y Bienestar Social

Consejería para la Igualdad y Bienestar Social.

Ofrece información estadística relativa a las distintas prestaciones, programas y servicios gestionados por la Consejería para la Igualdad y Bienestar Social y por las corporaciones locales en el ámbito de los servicios sociales comunitarios. La información se estructura

en torno a los siguientes aspectos: servicios sociales comunitarios, infancia y familias, personas mayores, personas con discapacidad, drogodependencias, movimiento migratorios, zonas de transformación social, comunidad gitana, programa de solidaridad, voluntariado social, fundaciones y pensiones.

14 Participación

14.1. Diputados del Parlamento de Andalucía^a y diputados provinciales^b según partido político y sexo

	Mujeres		Hombres	
	Jaén	Andalucía	Jaén	Andalucía
Diputados al Parlamento de Andalucía				
IULV	-	-	-	6
PA	-	-	-	-
PP	2	22	3	25
PSOE	4	27	3	29
Total	6	49	6	60
Diputados Provinciales				
IULV	-	7	1	12
PA	-	-	-	4
PP	1	20	10	62
PSOE	6	54	9	65
Otros	-	-	-	2
Total	7	81	20	145

FUENTES: Parlamento de Andalucía. WEB. Elaboración propia
Consejería de Gobernación

^a Octava Legislatura. Actualizado a 30/06/2008.

^b Año 2007.

Parlamento de Andalucía. Es posible obtener información pormenorizada de la composición del Parlamento de Andalucía a través de su página web en www.parlamentodeandalucia.es, la cual supone una ventana abierta donde es posible comprobar el trabajo legislativo realizado así como los debates y la labor diaria de sus órganos internos de funcionamiento,

además de constituir una herramienta de documentación a disposición de todas las personas interesadas a través de la red. En ella se detallan las relaciones nominativas de los Diputados, Senadores representantes de la Comunidad Autónoma en las Cortes y composición de la Presidencia y diferentes Órganos del Parlamento de Andalucía.

14.2. Fedatarios públicos por sexo. Año 2008

	Mujeres		Hombres	
	Jaén	Andalucía	Jaén	Andalucía
Registradores de la propiedad y mercantiles	3	53	7	131
Notarios*	22	122	26	372

FUENTES: Colegio de Registradores de la Propiedad y Mercantiles de España.
Consejo General del Notariado de España. WEB. Elaboración propia

* Según el Real Decreto 1643/2000, de 22 de septiembre, quedan integrados los Cuerpos de Corredores de Comercio Colegiados y de Notarios en un Cuerpo único de Notarios. Datos a 25/08/08.

14.3. Efectivos del Cuerpo Nacional de la Policía y de la Guardia Civil por sexo. Año 2008

	Mujeres		Hombres	
	Jaén	Andalucía	Jaén	Andalucía
Cuerpo Nacional de la Policía ^a	11	536	319	10.724
Guardia Civil ^b	13	359	1.120	12.621

FUENTE: Ministerio del Interior. Secretaría de Estado de Seguridad
Dirección General de la Policía y de la Guardia Civil

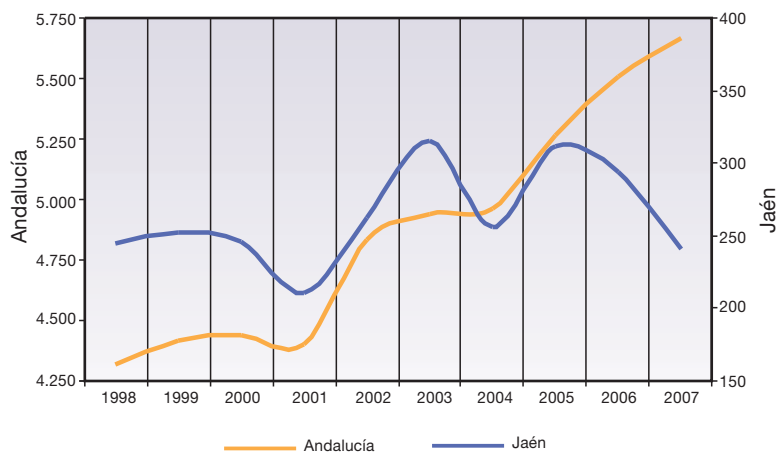
^aDatos a 31 de diciembre de 2007.

^bDatos a 1 de enero. En el dato de Andalucía se incluye Plana Mayor.

Ministerio del Interior. Tanto la Policía Nacional como la Guardia Civil dependen del Ministerio del Interior. Es la Dirección General de la Policía y la

Guardia Civil quien aporta los datos necesarios para la confección de esta estadística.

14.4. Evolución del número de quejas al Defensor del Pueblo*. Periodo 1998-2007



FUENTE: Defensor del Pueblo Andaluz

*En el dato de Andalucía se incluyen las consultas efectuadas por otras provincias a Andalucía.

Defensor del Pueblo Andaluz. Como Comisionado del Parlamento de Andalucía, tiene la obligación de dar cuenta de sus trabajos y de la actividad que desarrolla mediante un informe, que anualmente debe presentar ante el mismo. Además, el Defensor del Pueblo Andaluz puede ofrecer al Parlamento otros

estudios o informes extraordinarios que, según su criterio, merezcan realizarse, versando sobre temas muy distintos: problemas de la sanidad y del medio ambiente, temas que afectan a las personas discapacitadas y mayores, ancianos, depósitos de detenidos, etc.

14.5. Condenados según tipo de delito. Año 2006

	Jaén	Andalucía
Homicidio y formas	8	116
Del aborto	-	-
De las lesiones	385	4.743
De las lesiones al feto	-	-
Relativos a la manipulación genética	-	-
Contra la libertad	55	999
De las torturas y otros delitos contra la integridad moral	50	561
Contra la libertad e indemnidad sexuales	17	274
De la omisión del deber de socorro	-	14
Contra la intimidad, derecho a la propia imagen e inviolabilidad	2	19
Contra el honor	-	19
Contra las relaciones familiares	64	594
Contra el patrimonio y el orden socioeconómico	418	7.902
Contra la hacienda pública y la Seguridad Social	3	50
Contra los derechos de los trabajadores		
Relativos a la ordenación del territorio, protección del patrimonio y medio ambiente	6	246
	40	98
Contra la seguridad colectiva	453	8.871
De las falsedades	29	432
Contra la Administración Pública	-	21
Contra la administración de justicia	106	1.711
Contra la Constitución	-	2
Contra el orden público	89	1.702
Delitos de traición y contra la paz o independencia	-	5
Contra la comunidad internacional	-	1
Concurso de delitos	173	2.580
Total	1.898	30.960

FUENTE: INE. Estadísticas Judiciales

Estadísticas Judiciales. Esta operación estadística es realizada por el INE en colaboración con el Consejo General del Poder Judicial en virtud de un convenio suscrito entre dichos organismos en 1995. Recoge la actividad de los juzgados y tribunales de los distintos

órdenes judiciales, penal común, judicial civil, de lo contencioso administrativo y de juzgado de menores. La información se recoge mediante los boletines que, con periodicidad trimestral o semestral, según el caso, cumplimentan los juzgados y tribunales.

15 Cultura y tiempo libre

15.1. Bibliotecas públicas y fondos existentes en las mismas. Año 2007

	Jaén	Andalucía
Nº de bibliotecas públicas provinciales	1	8
Fondos		
Libros	128.037	832.157
Manuscritos	27	906
Documentos cartográficos ^a	95	2.053
Documentos gráficos ^b	3.837	19.013
Microformas	-	202
Documentos sonoros ^c	8.159	47.852
Documentos audiovisuales ^d	26.572	101.616
Documentos electrónicos ^e	1.502	15.093
Música impresa	99	963
Publicaciones periódicas (Nº títulos en curso de recepción) ^f	503	5.854
Nº de bibliotecas públicas municipales^g	85	779
Fondos^h		
Libros	639.317	6.068.521
Publicaciones periódicas (Nº títulos en curso)	1.064	14.788

FUENTE: Consejería de Cultura

^aIncluye mapas bi y tridimensionales, globos terráqueos, planos, modelos topográficos, representaciones aéreas.

^bIncluye impresos artísticos, originales artísticos, reproducciones artísticas, fotografías, carteles, grabados, láminas, posters y dibujos técnicos.

^cIncluye discos de vinilo, discos compactos, cintas magnetofónicas, casetes.

^dIncluye diapositivas, grabaciones de vídeo (discos, láser-disc y DVD-vídeo), películas cinematográficas y transparencias de retroproyector.

^eIncluye disquetes, CD-ROM y DVD; e-books (títulos y suscripciones); bases de datos disponibles en soporte físico como en red local o a través de internet (no gratuitas).

^fIncluye periódicos y revistas. Se refiere al nº de títulos distintos de los que se han recibido números o fascículos durante el año de referencia, no al nº de números o fascículos recibidos de cada título.

^gDatos del año 2006. Número de bibliotecas públicas municipales (puntos de servicio) abiertas al público durante algún período del año, según consta en la Unidad Estadística de la Consejería de Cultura.

^hInformación elaborada a partir de los cuestionarios cumplimentados por las bibliotecas públicas municipales. El nivel de respuesta ha sido el siguiente: Almería, 100%; Cádiz, 97'14%; Córdoba, 97'83%; Granada, 85'09%; Huelva, 100%; Jaén, 94'19%; Málaga, 94'37%; Sevilla, 79'03%; Andalucía, 92'38%.

Estadística de bibliotecas públicas de Andalucía. Esta actividad es realizada anualmente por la Consejería de Cultura, con el fin de determinar el nivel de utilización social

de las bibliotecas y su importancia como instrumento difusor de la cultura, así como detectar las áreas territoriales y funcionales que precisen un incremento de recursos.

15.2. Producción editorial según tipo. Año 2007

	Jaén	Andalucía
Documentos textuales	585	10.734
Hojas sueltas	1	224
Folletos	114	1.229
Monografías	398	8.596
Guiones cinematográficos	-	-
Partituras musicales	31	174
Publicaciones periódicas	40	455
Otros documentos textuales ^a	1	56
Documentos gráficos	36	1.420
Carteles	3	490
Láminas ^b	19	135
Mapas ^c	4	253
Postales	8	336
Tarjetas y crismas	-	168
Otros documentos gráficos ^d	2	38
Documentos sonoros, audiovisuales y electrónicos	63	3.714
Casetes de audio	-	20
Videos	-	-
Discos LP y Singles	-	17
CD-Audio	5	580
CD-Rom	46	2.907
Publicaciones en línea	2	4
DVD	10	185
Otros ^e	-	1
Publicaciones Mixtas	-	8
Total	684	15.876

FUENTE: Consejería de Cultura. Depósito Legal de Andalucía

^aIncluyen: agendas, entradas, etc.

^bIncluyen: láminas, almanaques y calendarios, aleluyas o aucas.

^cIncluyen: mapas, planos y cartas náuticas.

^dIncluyen: pegatinas, marcalibros, recortables, naipes, cromos, diapositivas, álbumes de cromos, puzzles, juegos impresos, etc.

^eIncluyen: disquetes, DAT (cinta audio digital), videodiscos, etc.

Estadística de Producción Editorial en Andalucía.

Es una estadística realizada anualmente por la Consejería de Cultura, que permite conocer el volumen de producción de la industria editorial de Andalucía, abarcando las publicaciones de documentos textuales,

gráficos, sonoros, audiovisuales y electrónicos. Además permite conocer la evolución del patrimonio bibliográfico andaluz, determinando el grado de eficacia y rentabilidad de los recursos empleados en el fomento de la actividad editorial.

15.3. Bienes inmuebles inscritos en el Catálogo General del Patrimonio Histórico Andaluz. Año 2007*

(datos a 31 de diciembre)

	Jaén	Andalucía
Bienes de Interés Cultural	375	2.788
Monumentos	338	2.240
Conjuntos históricos	24	126
Zonas arqueológicas	11	201
Sitios históricos	-	151
Jardines históricos	-	57
Lugar de interés etnológico	2	13
Catalogación general	144	797
Total bienes inmuebles inscritos en el CGPHA	519	3.585

FUENTE: Consejería de Cultura

* Información estructurada según la nueva clasificación establecida en la Ley 14/2007, de 26 de noviembre, del Patrimonio Histórico de Andalucía.

Consejería de Cultura. La unidad estadística de esta Consejería proporciona estadísticas que permiten conocer, en lo que a equipamiento cultural se refiere, las características principales de las bibliotecas, archivos, museos, conjuntos monumentales y de los servicios que prestan. Asimismo, en lo que respecta

a actividades culturales, produce estadísticas que permiten conocer la utilización de los equipamientos culturales y de las actividades que en ellos se desarrollan, así como los grados de accesibilidad, cobertura y frecuencia de uso de los mismos.

15.4. Espectáculos taurinos. Año 2007

	Jaén	Andalucía
Corridas de toros	28	230
Novilladas con picadores	19	102
Novilladas sin picadores	4	75
Rejoneo con toros	5	34
Rejoneo con novillos	7	35
Becerradas	3	13
Toreo cómico	10	44
Festivales	17	91
Espectáculos mixtos	19	132
Festejos populares	167	413
Recortadores	11	39
Total	290	1.208

FUENTE: Consejería de Gobernación

Consejería de Gobernación. Proporciona información estadística sobre espectáculos taurinos, y sobre volumen de juegos en casinos, bingos y máquinas tipo B. En cuanto a la primera, el objetivo de la actividad es obtener información sobre las características básicas de los espectáculos o festejos taurinos celebrados en Andalucía, principalmente los referidos a actuaciones

e incidencias habidas durante la celebración de los mismos. Por otro lado, la Estadística de juego privado en Andalucía busca obtener información sobre el desarrollo del juego privado en la Comunidad Autónoma de Andalucía, tanto del volumen de juego como del gasto aparente por cada andaluz.

15.5. Espectadores y recaudación en las salas de proyección. Año 2007

	Jaén	Andalucía
Espectadores	789.844	17.443.542
De películas nacionales	118.566	2.264.296
De películas extranjeras	671.278	15.179.246
Recaudación (miles de euros)	3.442.138	86.594.660
Por películas nacionales	519.570	11.173.017
Por películas extranjeras	2.922.568	75.421.643
Gasto medio por espectador (euros)	4,36	4,96
En películas nacionales	4,38	4,93
En películas extranjeras	4,35	4,97
Salas de cine	40	734

FUENTE: Ministerio de Cultura. Estadística de Cinematografía

Ministerio de Cultura. Instituto de la Cinematografía y de las Artes Audiovisuales.

Los datos relativos a cinematografía proceden de las Estadísticas de Cinematografía, elaboradas por el Instituto de la Cinematografía y de las Artes Audiovisuales (ICAA), perteneciente al Ministerio de Cultura. La información procede de los datos que semanalmente declaran los empresarios titulares de salas de exhibición, y relativa a la

actividad que realizan, las películas que exhiben, la recaudación bruta obtenida por la venta de entradas en cada sesión programada, y los espectadores que asisten a cada una de ellas. El objetivo general de esta actividad estadística es proporcionar información sobre las áreas de producción, exhibición, distribución y protección cinematográfica.

15.6. Volumen de juego según tipo. Año 2007

(miles de euros)

	Jaén	Andalucía
Casinos	-	343.855
Bingos	8.754	516.803
Máquinas tipo B*	137.639	1.830.750
Loterías y apuestas del Estado	120.189	1.387.191

FUENTES: Consejería de Gobernación
Ministerio de Economía y Hacienda. Loterías y Apuestas del Estado

*Máquinas tipo B: Aquellas que a cambio del precio de la partida conceden al usuario un tiempo de uso o de juego y, eventualmente, un premio cuyo valor no podrá exceder de 20 veces el fijado como precio de la partida. Esta clase de instrumentos deben devolver un 75% como mínimo de las apuestas efectuadas.

15.7. Licencias federativas de las principales actividades deportivas. Año 2007^a

	Jaén	Andalucía
Federación Andaluza de Caza ^b	16.159	114.414
Federación Andaluza de Fútbol	7.517	109.604
Federación Andaluza de Baloncesto	3.249	82.730
Federación Andaluza de Golf	934	47.922
Federación Andaluza de Pesca	1.452	16.832
Federación Andaluza de Balonmano	1.576	15.365
Federación Andaluza de Tiro Olímpico	579	9.539
Federación Andaluza de Vela	-	8.795
Federación Andaluza de Tenis	569	8.224
Federación Andaluza de Voleibol	360	7.228
Total^c	38.738	512.193

FUENTE: Consejería de Turismo, Comercio y Deporte

^aSe ha ordenado tan sólo a aquellas federaciones para las que se tiene información.

^bEl total para Andalucía recoge 628 licencias no adscritas a ninguna de las provincias andaluzas.

^cIncluye el total de licencias federativas en Andalucía, excepto remo, salvamento y socorrismo y tiro a vuelo.

Consejería de Turismo, Comercio y Deporte.
Proporciona estadísticas de la actividad deportiva de la población andaluza, registrando los hábitos deportivos, las características principales de las

instalaciones deportivas públicas y privadas, así como los grados de accesibilidad, cobertura y frecuencia de uso de las citadas instalaciones.

16 Grandes cifras de la economía

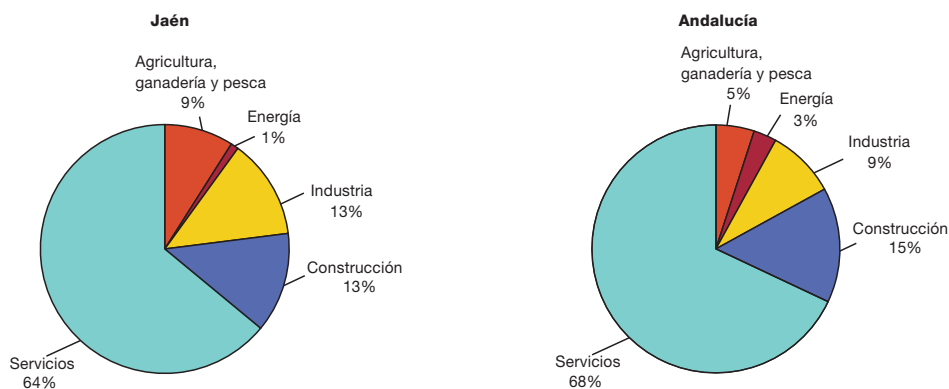
16.1. Evolución del Producto Interior Bruto (PIB) a precios de mercado por sectores. Periodo 2001-2006* (precios corrientes, millones de euros)

	2001	2002	2003	2004	2005	2006
Agricultura, ganadería y pesca	1.017	733	1.109	993	691	769
Energía	66	71	75	70	100	100
Industria	904	930	979	956	1.063	1.084
Construcción	612	724	824	883	977	1.047
Servicios	3.715	4.092	4.433	4.763	4.972	5.336
Impuestos netos sobre los productos	638	670	798	855	911	1.024
Servicios de no mercado	1.140	1.257	1.445	1.550	1.492	1.629
PIB total Jaén	6.952	7.219	8.218	8.519	8.714	9.360
Variación anual (%)	6,9	3,8	13,8	3,7	2,3	7,4
PIB total Andalucía	90.572	97.741	106.529	115.478	125.646	135.755
Variación anual (%)	8,0	7,9	9,0	8,4	8,8	8,0

FUENTE: INE. Contabilidad Regional de España. Base 2000

*Los datos de 2005 y 2006 son provisionales.

16.2. Distribución del PIB por sectores. Año 2006* (porcentaje)



FUENTE: INE. Contabilidad Regional de España. Base 2000

*Datos provisionales.

16.3. Evolución de la cuenta de renta de los hogares. Periodo 2001-2006*

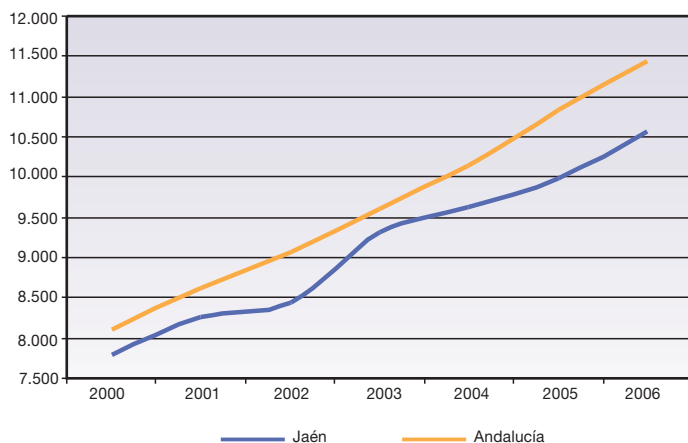
(millones de euros)

	2001	2002	2003	2004	2005	2006
Empleos						
Impuestos corrientes sobre la renta, patrimonio, etc.	356	408	410	453	487	564
Cotizaciones sociales	962	1.039	1.116	1.204	1.291	1.405
Otras transferencias corrientes	426	433	462	459	490	502
Renta disponible bruta	5.308	5.441	6.034	6.245	6.482	6.869
Recursos						
Excedente de explotación bruto/renta mixta bruta	1.876	1.823	2.201	2.233	2.219	2.397
Remuneración de los asalariados	3.189	3.432	3.676	3.866	4.136	4.424
Rentas de la propiedad netas	252	214	242	251	262	282
Prestaciones sociales distintas de las transferencias sociales en especie	1.290	1.395	1.430	1.518	1.623	1.715
Otras transferencias corrientes	445	456	473	494	510	522

FUENTE: INE. Contabilidad Regional de España. Base 2000. Cuenta de Renta de los Hogares

*Los datos de 2005 y 2006 son provisionales.

16.4. Evolución de la renta bruta disponible per cápita. Periodo 2000-2006* (euros)



FUENTE: INE. Contabilidad Regional de España. Base 2000. Cuenta de Renta de los Hogares

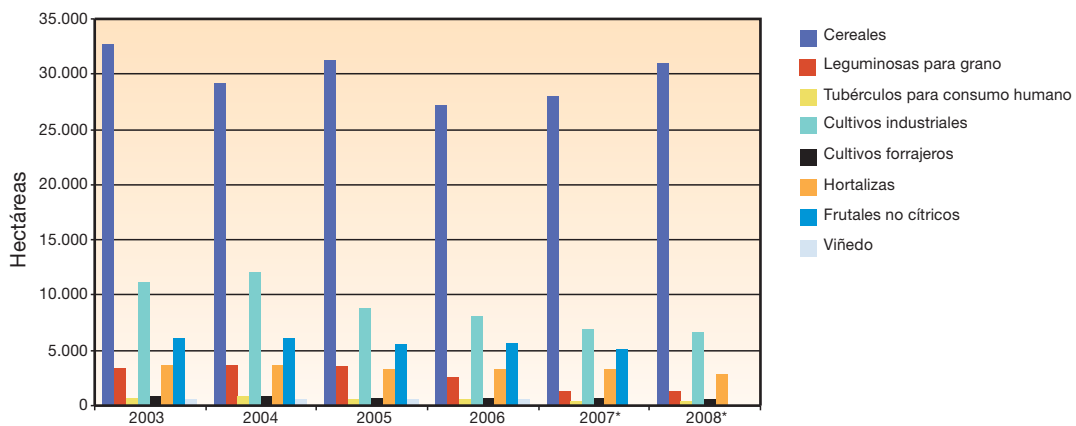
*Los datos de 2005 y 2006 son provisionales

Contabilidad Regional de España (CRE). Es una operación estadística que el INE viene realizando desde el año 1986 y cuyo principal objetivo es ofrecer una descripción cuantificada, sistemática y lo más completa posible de la actividad económica regional en España (comunidades autónomas y provincias), durante el período de referencia considerado. La información que proporciona permite analizar y evaluar la estructura y evolución de las economías regionales, y sirve de base estadística para el diseño, ejecución y seguimiento de las políticas regionales.

En el 2005, el INE realizó el cambio de base de la Contabilidad Regional de España, pasando de base 1995 a base 2000, con el fin de adaptarse al nuevo marco contable. Este cambio de base ha provocado revisiones en el nivel del PIB a precios corrientes de las comunidades autónomas. La CRE-2000 incorpora los mismos cambios estadísticos (fundamentalmente nuevas fuentes de información y procedimientos de estimación) y conceptuales (nuevo tratamiento de los SIFMI y nuevo método para la obtención de estimaciones de volumen) que las cuentas nacionales.

17 Información específica

17.1. Superficie dedicada a cultivos excepto olivar. Periodo 2003-2008 (hectáreas)



FUENTE: Consejería de Agricultura y Pesca

*Los datos de viñedo para los años 2007 y 2008 no se encuentran disponibles, así como el de frutales no cítricos para 2008.

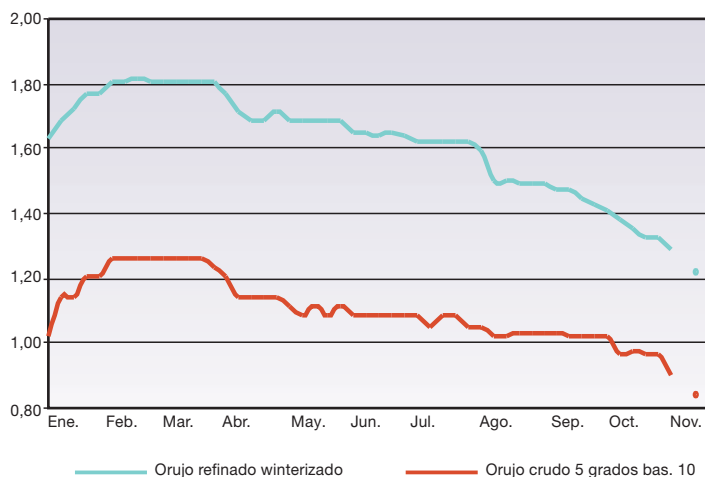
17.2. Evolución del precio medio del aceite de oliva virgen por semanas. Año 2008* (euros/kg)



FUENTE: Consejería de Agricultura y Pesca

*Hasta la semana 52, dicha semana comprende del 22 al 28 de diciembre.

17.3. Evolución del precio del orujo por semanas. Año 2008* (euros/kg)



FUENTE: Consejería de Agricultura y Pesca

*Hasta la semana 52, dicha semana comprende del 22 al 28 de diciembre.

17.4. Comercio exterior de los productos predominantes en la provincia de Jaén. Año 2007 (toneladas, euros)

	Exportaciones		Importaciones	
	Peso	Valor	Peso	Valor
Aceite de oliva ^a	66.550,73	166.749.889,24	2.468,86	6.497.865,85
Material de Transporte ^b	5.308,85	74.517.641,83	3.275,56	42.283.959,41
Madera ^c	185,34	1.059.295,34	24.542,13	24.948.375,10

FUENTE: IEA. Estadística de intercambios de bienes entre Estados de la Unión Europea y comercio extracomunitario

^aAceite de oliva y sus fracciones, incluso refinado, pero sin modificar químicamente.

^bVehículos automóbiles, tractores, velocípedos y demás vehículos terrestres, sus partes y accesorios.

^cMadera, carbón vegetal y manufacturas de madera.

Anexo. Datos municipales

	Población total Año 2008	Población mujeres Año 2008	Porcentaje de población menor de 20 años Año 2008	Porcentaje de población mayor de 65 años Año 2008	Población extranjera residente Año 2008			Saldo migratorio Año 2007	Nacimientos Año 2007	Defunciones Año 2007	Alumnos por profesor en educación básica Curso 2006-2007
					Total de extranjeros	Nacionalidad predominante					
						Nacionalidad	Número de extranjeros				
Jaén											
(Provincia)	667.438	334.870	22,68	17,75	18.572	Marruecos	4.836	1.573	6.738	6.444	14,0
Albánchez de Mágina	1.264	614	17,41	31,01	0	No representativo	-	2	4	21	8,7
Alcalá la Real	22.524	11.307	20,86	21,14	886	Rumania	330	298	211	227	13,2
Alcaudete	11.015	5.557	21,42	21,56	246	Reino Unido	63	-97	89	127	12,2
Aldeaquemada	552	265	16,67	27,90	22	Rumania	6	-13	1	12	7,6
Andújar	38.979	19.712	22,93	15,80	1.055	Rumania	180	190	429	314	13,4
Arjona	5.826	2.905	23,00	18,47	62	Rumania	16	3	53	58	15,2
Arjonilla	3.876	1.948	24,02	19,17	52	Marruecos	35	-5	32	47	14,3
Arquillos	1.937	968	22,30	18,43	50	Bulgaria	16	-20	16	29	14,7
Arroyo del Ojanco	2.490	1.209	21,65	20,08	137	Rumania	46	18	24	26	13,5
Baeza	16.197	8.129	24,29	17,10	434	Marruecos	179	107	175	142	14,9
Baillén	18.798	9.157	25,31	12,66	553	Rumania	161	150	206	142	15,1
Baños de la Encina	2.713	1.305	21,34	19,39	26	Rumania	9	-39	19	25	13,7
Beas de Segura	5.586	2.710	21,23	21,75	373	Marruecos	218	53	41	62	15,3
Bedmar y Garciez	3.137	1.550	20,94	23,91	39	Lituania	14	-25	23	33	10,2
Begíjar	3.148	1.565	23,41	18,55	43	Rumania	10	14	27	31	14,1
Bélmez de la Moraleda	1.868	907	20,82	22,81	83	Marruecos	29	-23	17	19	11,9
Benatae	563	246	16,52	30,37	21	Marruecos	6	-14	3	9	..
Cabra del Santo Cristo	2.110	1.012	21,75	21,90	65	Rumania	63	-44	22	21	15,5
Cambil	2.967	1.420	19,58	24,87	27	Rumania	10	24	24	28	13,3
Campillo de Arenas	1.977	942	19,47	22,10	82	Argelia	45	-16	16	20	12,2
Canena	2.096	1.055	21,90	21,37	79	Argelia (*)	14 (*)	13	14	20	19,0
Carboneros	670	320	22,09	21,34	12	Ecuador	6	2	5	9	9,0
Cárcheles	1.491	724	20,72	23,61	36	Rumania	11	-5	13	23	11,8
Carolina (La)	15.649	7.931	22,67	13,60	258	Rumania	82	-72	181	149	15,6
Castellar	3.614	1.762	23,33	19,67	79	Rumania	32	-39	28	37	14,8
Castillo de Locubín	4.832	2.422	17,57	27,77	173	Reino Unido	98	-30	23	62	10,3
Cazalilla	840	409	21,67	21,55	7	Rumania	4	-1	10	8	8,7
Cazorla	8.170	4.181	20,31	20,31	223	Marruecos	40	50	83	79	14,1
Chiclana de Segura	1.194	575	13,32	27,81	92	Rumania	55	46	9	19	7,0
Chilluévar	1.604	813	21,45	22,88	13	Alemania	7	4	10	26	11,8
Escañuela	958	483	21,82	19,73	12	Marruecos	5	8	12	10	9,0
Espelúy	759	377	22,92	22,27	14	Marruecos	6	-2	6	5	8,0
Frailles	1.817	891	17,39	27,46	99	Rumania	65	42	7	20	12,6
Fuensanta de Martos	3.300	1.643	20,67	22,70	136	Rumania	71	-11	33	46	13,4
Fuerte del Rey	1.315	644	21,37	20,84	59	Marruecos	25	41	11	14	11,2
Génave	626	289	18,21	28,75	27	Rumania	12	-29	3	13	..
Guardia de Jaén (La)	3.928	1.859	30,42	10,64	54	Rumania	19	199	55	20	12,9
Guarromán	2.927	1.439	24,46	14,69	85	Marruecos	46	-5	34	28	12,4
Higuera de Calatrava	661	320	20,73	23,15	10	Marruecos	4	-10	6	10	8,5
Hinojares	425	217	14,59	36,94	30	Reino Unido	28	-3	1	12	6,3
Hornos	679	339	19,00	23,56	6	Alemania	3	17	7	9	6,8
Huelma	6.233	3.079	22,96	19,49	108	Marruecos	38	-30	61	52	14,6
Huesa	2.693	1.334	23,51	17,01	15	Rumania	4	-13	25	20	11,1
Ibros	3.160	1.565	23,45	19,56	117	Marruecos	96	-11	28	38	13,4
Iruela (La)	1.985	980	22,57	18,54	39	Ecuador	11	-8	16	13	6,7

Participación en Elecciones al Parlamento de Andalucía Año 2008	Superficie dedicada a cultivos herbáceos y barbechos Año 2007	Superficie dedicada a cultivos leñosos Año 2007	Número de vehículos turismos matriculados Año 2008	Números de establecimientos hoteleros Año 2007	Establecimientos con actividad económica Año 2007	Paro registrado Año 2008	Contratos registrados totales Año 2008	Contratos registrados a mujeres Año 2008	IBI urbana: Número de recibos Año 2007	Renta neta media declarada Año 2005	
78,50	93.541	574.628	9.577	226	42.805	37.384	418.081	154.701	476.051	12.740,74	Jaén (Provincia)
85,77	106	1.076	12	1	70	39	564	202	1.177	7.468,10	Albánchez de Mágina
79,52	2.738	16.120	221	3	1.587	882	13.439	5.262	17.583	10.693,39	Alcalá la Real
80,51	59	18.473	101	3	606	438	11.184	3.913	7.265	9.997,77	Alcaudete
86,78	2.085	456	3	0	32	13	166	45	579	4.997,59	Aldequemada
76,93	2.952	7.866	537	7	2.734	2.702	20.043	7.944	24.480	12.535,83	Andújar
84,91	1.095	14.272	45	0	381	211	8.753	3.312	4.738	10.317,93	Arjona
83,59	153	3.883	34	0	207	109	4.487	2.035	2.947	9.857,17	Arjonilla
85,78	484	3.319	26	0	95	76	1.679	611	1.012	8.888,82	Arquillos
78,21	169	4.923	..	1	156	86	1.546	436	1.750	9.025,68	Arroyo del Ojanco
82,25	1.437	16.268	229	13	1.190	836	11.062	3.454	11.693	13.442,99	Baeza
74,35	1.167	8.799	242	8	1.418	1.384	8.635	2.527	10.518	11.756,64	Bailén
76,98	728	3.160	41	2	115	194	1.388	482	1.856	10.191,05	Baños de la Encina
78,14	346	10.452	46	2	376	232	7.486	2.021	4.370	9.067,55	Beas de Segura
84,41	63	7.277	15	1	136	117	1.685	634	2.692	7.932,32	Bedmar y Garciez
83,71	527	3.368	27	0	152	126	2.557	959	2.347	9.428,34	Begijar
78,38	45	1.803	16	0	80	132	1.040	344	1.232	7.132,60	Bélmez de la Moraleda
86,21	66	1.815	0	0	27	19	438	157	701	7.469,62	Benatae
84,63	2.699	4.909	17	0	105	109	1.217	475	1.465	8.531,51	Cabra del Santo Cristo
77,93	122	5.319	30	1	109	130	1.480	575	2.239	6.948,24	Cambil
87,89	9	3.428	23	2	117	82	1.685	656	1.261	9.134,45	Campillo de Arenas
89,51	1	1.266	28	1	105	76	1.597	279	1.248	11.148,89	Canena
84,42	87	2.127	13	0	35	47	427	159	419	8.584,36	Carboneros
88,76	16	2.362	66	1	76	65	845	293	1.026	9.283,90	Cárcheles
80,65	285	2.140	249	7	901	1.840	3.866	1.580	8.811	13.977,05	Carolina (La)
80,53	424	9.498	33	2	211	113	4.958	1.473	2.434	8.747,12	Castellar
81,49	129	6.484	49	0	225	126	3.255	1.389	3.929	7.353,67	Castillo de Locubín
89,11	1.271	2.831	11	0	34	44	991	434	606	7.495,27	Cazaila
76,31	0	8.170	61	17	581	406	3.867	1.752	6.189	12.195,51	Cazorla
81,01	1.342	7.981	5	0	37	21	1.310	346	1.588	6.850,93	Chiclana de Segura
84,14	580	2.880	12	0	70	48	1.601	599	984	6.943,09	Chilluévar
84,82	78	1.250	9	0	42	37	639	283	664	9.401,44	Escañuela
86,10	911	1.327	17	0	24	35	523	280	478	9.949,45	Espelúy
86,04	225	1.843	11	2	79	44	1.468	587	1.393	7.534,84	Frailes
85,22	41	3.858	37	0	206	101	1.606	691	1.964	8.937,42	Fuensanta de Martos
88,30	311	3.004	13	0	56	59	1.076	239	942	9.753,33	Fuerte del Rey
84,49	627	2.538	5	0	25	19	597	193	734	7.026,11	Génave
88,33	121	2.823	72	0	160	155	925	317	2.647	18.306,63	Guardia de Jaén (La)
79,97	773	2.899	36	5	210	219	1.800	461	1.698	11.400,26	Guarromán
88,24	527	3.235	7	0	47	14	594	155	615	8.428,34	Higuera de Calatrava
79,60	297	450	2	1	13	22	60	42	321	7.356,49	Hinojares
78,14	51	1.699	2	4	36	10	710	267	485	7.934,98	Hornos
82,72	4.314	10.830	68	3	366	406	2.843	1.160	4.386	9.391,57	Huelma
79,27	721	2.155	24	2	102	66	733	345	1.802	6.815,16	Huesa
84,02	392	4.744	32	0	146	156	2.285	544	1.745	9.466,23	Ibros
82,16	370	3.773	16	13	131	72	988	468	1.228	8.890,23	Iruela (La)

CONTINÚA →

Anexo. Datos municipales

	Población total Año 2008	Población mujeres Año 2008	Porcentaje de población menor de 20 años Año 2008	Porcentaje de población mayor de 65 años Año 2008	Población extranjera residente Año 2008		Saldo migratorio Año 2007	Nacimientos Año 2007	Defunciones Año 2007	Alumnos por profesor en educación básica Curso 2006-2007	
					Total de extranjeros	Nacionalidad predominante					
						Nacionalidad					Número de extranjeros
Iznatoraf	1.126	546	18,47	20,78	39	Marruecos	27	-5	5	7	7,9
Jabalquinto	2.393	1.177	22,86	20,31	22	Rumania	6	-6	12	33	13,6
Jaén	116.417	60.062	23,05	14,63	3.512	Marruecos	671	-897	1.330	917	16,1
Jamilena	3.523	1.728	23,16	19,13	57	Colombia	23	-1	32	39	13,7
Jimena	1.493	766	20,29	25,25	15	Marruecos	8	11	7	18	10,6
Jódar	12.119	6.069	26,12	15,15	93	Marruecos	32	-70	123	114	13,5
Lahiguera	1.892	953	19,61	24,95	27	Mauritania (*)	10 (*)	13	17	20	14,0
Larva	475	230	22,53	18,32	1	No representativo	-	-1	3	5	8,8
Linares	61.340	31.205	22,48	15,31	1.574	Marruecos	346	-64	690	587	13,6
Lopera	4.028	2.017	22,72	18,05	80	Rumania	29	45	34	40	14,7
Lupión	975	490	18,77	19,59	7	Argelia	4	-19	5	14	6,9
Mancha Real	10.754	5.237	25,74	15,63	301	Marruecos	109	66	144	88	15,5
Marmolejo	7.600	3.766	22,50	19,03	154	Rumania	94	-3	73	83	14,2
Martos	24.520	12.470	25,12	17,68	990	Marruecos	479	247	248	216	15,9
Mengíbar	9.378	4.663	27,06	13,67	183	Marruecos	53	94	163	60	14,0
Montizón	1.917	914	20,87	23,37	86	Marruecos	59	-4	16	20	10,5
Navas de San Juan	5.053	2.507	22,62	19,12	91	Rumania	29	-6	42	71	14,8
Noalejo	2.069	1.032	20,59	25,08	28	Rumania	9	31	17	35	16,5
Orcera	2.138	1.048	18,99	25,49	49	Marruecos	17	21	20	24	9,7
Peal de Becerro	5.551	2.731	21,08	20,46	214	Rumania	65	67	42	42	13,4
Pegalajar	3.145	1.533	21,75	21,91	86	Rumania	36	0	16	46	12,8
Porcuna	6.939	3.432	20,78	23,42	293	Rumania	110	120	38	81	14,6
Pozo Alcón	5.464	2.616	22,77	19,40	248	Bolivia	59	8	58	68	15,9
Puente de Génave	2.174	1.099	21,94	20,65	80	Marruecos	32	50	22	21	13,2
Puerta de Segura (La)	2.631	1.325	21,09	25,50	65	Marruecos	28	31	17	41	14,1
Quesada	5.944	2.989	21,84	22,33	136	Rumania	79	57	44	83	12,0
Rus	3.817	1.874	22,29	16,92	85	Argelia	39	16	34	33	13,6
Sabiote	4.247	2.083	21,83	22,06	49	Rumania	28	-6	38	50	15,7
Santa Elena	1.003	474	19,44	17,55	12	Ecuador	3	7	9	11	9,3
Santiago de Calatrava	867	420	16,03	26,30	36	Rumania	18	-3	8	12	9,1
Santiago-Pontones	3.884	1.888	20,26	25,28	28	Argelia	10	-38	24	44	8,6
Santisteban del Puerto	4.918	2.377	23,00	18,65	155	Marruecos	91	5	37	40	16,2
Santo Tomé	2.429	1.166	20,71	23,14	184	Rumania	81	138	22	36	15,8
Segura de la Sierra	1.986	936	19,28	27,14	15	Marruecos	4	2	19	17	8,6
Siles	2.465	1.205	19,39	24,54	63	Argelia	19	32	21	48	12,9
Sorihuela del Guadalimar	1.270	603	21,65	23,70	70	Marruecos	42	30	11	15	10,4
Torre del Campo	14.565	7.216	24,94	16,51	482	Rumania	148	217	164	116	15,7
Torreblascopedro	2.812	1.386	20,55	20,73	19	Marruecos	7	-15	14	23	12,7
Torredonjimeno	14.138	7.119	21,74	18,65	320	Argelia	90	135	130	161	13,2
Torreperogil	7.367	3.705	21,22	20,44	90	Marruecos	24	-93	78	102	14,2
Torres	1.645	809	17,26	30,58	27	Colombia	9	-23	16	17	9,6
Torres de Albánchez	972	479	23,25	26,85	19	Ecuador	6	-6	6	17	7,8
Úbeda	34.462	17.592	22,29	16,50	826	Rumania	269	225	378	308	15,7
Valdepeñas de Jaén	4.222	2.112	21,29	22,17	112	Rumania	39	10	40	49	10,5
Vilches	5.008	2.457	20,01	19,39	173	Marruecos	68	33	48	67	12,3
Villacarrillo	11.293	5.599	22,92	19,40	297	Marruecos	67	33	97	116	14,8
Villanueva de la Reina	3.423	1.678	23,28	22,03	119	Marruecos	52	65	24	35	12,1
Villanueva del Arzobispo	8.673	4.213	22,68	18,04	722	Marruecos	581	78	60	99	16,2
Villardompardo	1.140	564	18,77	27,98	21	Marruecos	9	-3	5	22	7,9
Villares (Los)	5.661	2.837	23,94	16,92	52	Ecuador	9	200	78	48	15,4
Villarodrigo	496	242	11,90	30,85	3	No representativo	-	-25	0	12	..
Villatorres	4.464	2.152	23,36	18,37	123	Marruecos	99	58	46	38	11,7
Andalucía	8.202.220	4.130.720	22,24	14,59	623.279	Reino Unido	100.070	90.223	96.133	65.215	14,7

CONTINUACIÓN

Participación en Elecciones al Parlamento de Andalucía Año 2008	Superficie dedicada a cultivos herbáceos y barbechos Año 2007	Superficie dedicada a cultivos leñosos Año 2007	Número de vehículos turismos matriculados Año 2008	Números de establecimientos hoteleros Año 2007	Establecimientos con actividad económica Año 2007	Paro registrado Año 2008	Contratos registrados totales Año 2008	Contratos registrados a mujeres Año 2008	IBI urbana: Número de recibos Año 2007	Renta neta media declarada Año 2005	
80,55	547	4.905	13	0	35	23	1.212	330	979	7.273,41	Iznatoraf
84,87	1.096	5.558	17	0	74	85	2.036	824	1.545	9.104,70	Jabalquinto
78,21	5.208	23.848	2.389	13	9.403	7.340	67.984	30.727	96.044	17.839,92	Jaén
84,93	9	481	32	0	188	129	3.469	1.536	2.738	10.214,33	Jamilena
87,00	85	3.518	19	0	79	34	860	337	1.210	9.009,68	Jimena
76,74	583	6.649	98	1	531	475	6.514	2.774	6.183	9.339,86	Jódar
88,42	558	3.605	17	0	59	43	1.740	654	1.241	7.901,78	Lahiguera
81,33	344	1.294	6	0	10	6	208	93	355	6.664,71	Larva
72,59	3.237	9.971	1.098	8	3.539	5.558	16.646	6.853	37.897	15.289,46	Linares
81,71	1.073	5.715	32	0	223	119	5.744	2.258	2.729	9.077,41	Lopera
88,27	247	2.153	11	0	27	33	607	288	834	7.965,85	Lupión
80,28	154	7.861	174	2	846	428	6.174	1.914	7.578	12.662,92	Mancha Real
84,58	1.441	6.954	100	2	426	338	4.219	1.888	4.383	10.579,37	Marmolejo
76,96	1.318	21.964	298	1	1.461	1.345	17.761	6.495	18.756	13.752,47	Martos
78,95	2.392	2.773	126	2	686	553	4.582	1.633	5.342	12.766,71	Mengíbar
84,17	1.715	6.515	11	1	70	21	1.756	575	1.473	6.236,61	Montizón
78,76	703	8.480	46	0	271	133	7.155	2.411	3.218	8.928,51	Navas de San Juan
87,54	40	1.094	29	0	100	51	1.194	523	1.477	7.849,72	Noalejo
77,13	432	1.510	13	2	144	105	1.141	479	1.708	10.417,96	Orcera
85,62	3.785	5.777	56	2	397	202	4.085	1.622	3.867	9.949,32	Peal de Becerro
80,07	17	4.099	29	0	164	158	664	280	2.007	10.593,79	Pegalajar
87,43	1.727	15.237	64	2	396	160	13.490	3.958	4.865	9.143,61	Porcuna
71,59	1.011	5.392	61	6	372	433	1.391	730	3.687	8.668,49	Pozo Alcón
78,39	244	2.536	30	2	142	96	2.013	788	1.819	9.126,71	Puente de Génave
82,33	334	4.429	24	4	197	92	2.622	936	2.149	9.391,29	Puerta de Segura (La)
81,67	2.976	10.035	41	1	329	183	3.077	1.193	4.273	9.206,97	Quesada
83,89	745	2.996	32	4	192	223	1.488	390	2.331	10.712,63	Rus
83,79	2.149	8.453	41	1	198	215	3.041	953	3.380	9.638,54	Sabote
80,95	125	185	21	3	52	115	528	100	780	11.223,33	Santa Elena
84,59	813	3.709	8	0	38	14	1.818	477	755	7.672,80	Santiago de Calatrava
69,63	676	917	43	10	146	64	978	449	2.758	8.864,41	Santiago-Pontones Santisteban
84,66	1.294	10.225	34	5	278	118	4.187	1.465	3.374	8.870,56	del Puerto
79,84	869	3.211	25	2	126	55	2.458	887	1.758	8.031,95	Santo Tomé
75,93	997	3.086	17	3	132	69	1.298	400	1.898	8.552,90	Segura de la Sierra
77,42	306	2.378	18	4	144	82	1.451	759	1.906	9.520,55	Siles
83,66	214	2.899	11	1	61	47	1.071	376	1.096	7.562,98	Sorihuela
80,52	628	15.140	141	1	928	777	7.115	2.229	10.442	11.974,58	del Guadalimar
85,17	1.411	4.135	30	0	107	101	1.733	782	1.725	9.054,82	Torre del Campo
81,30	306	14.425	208	3	966	682	9.639	2.835	9.734	12.739,43	Torreblascopedro
83,03	1.016	7.367	73	3	516	482	4.487	1.261	4.658	10.254,58	Torredonjimeno
88,88	51	4.069	9	2	108	49	741	197	1.873	9.067,75	Torreperogil
84,01	60	2.853	5	0	41	30	623	207	988	7.695,52	Torres
77,84	3.868	29.076	765	19	2.732	2.565	16.545	5.749	26.200	15.061,28	Torres de Albánchez
84,19	150	2.869	34	1	196	73	1.374	597	2.290	7.638,63	Úbeda
84,62	1.311	7.012	70	2	258	242	2.484	937	3.327	10.757,81	Valdepeñas de Jaén
78,91	1.052	15.020	93	1	611	355	16.356	4.847	8.476	10.266,15	Vilches
87,22	1.554	7.218	35	5	198	125	2.645	1.084	2.700	10.581,59	Villacarrillo
74,66	36	11.231	106	5	485	247	9.725	2.402	6.087	10.552,99	Villanueva
89,26	82	1.567	250	0	51	29	875	249	950	8.934,23	de la Reina
80,77	259	5.449	56	0	246	207	2.857	1.036	4.172	10.550,71	Villanueva del Arzobispo
77,92	1.029	2.304	5	0	24	13	251	118	608	5.988,70	Villardompardo
83,63	437	6.040	42	0	191	149	3.871	1.436	3.187	9.744,69	Villares (Los)
77,92	1.029	2.304	5	0	24	13	251	118	608	5.988,70	Villarodrigo
83,63	437	6.040	42	0	191	149	3.871	1.436	3.187	9.744,69	Villatorres
72,67	2.117.316	1.854.186	181.807	3.146	587.534	602.888	3.831.452	1.739.955	5.423.428	15.410,49	Andalucía

Fuentes de los datos municipales

Población

FUENTE: INE. Revisión del Padrón municipal de habitantes a 1 de enero de 2008

Consideraciones a tener en cuenta:

- Cifras de población total referidas al 1 de enero de 2008, resultantes de la revisión del Padrón municipal, que han sido declaradas oficiales por el Gobierno mediante el Real Decreto 2124/2008, de 26 de diciembre.
- Unidad de medida: habitantes.

Porcentajes de población

FUENTE: INE. Revisión del Padrón municipal de habitantes a 1 de enero de 2008

Población extranjera residente

FUENTE: INE. Revisión del Padrón municipal de habitantes a 1 de enero de 2008

- Unidad de medida: habitantes extranjeros.

Nacionalidad predominante

FUENTE: INE. Revisión del Padrón municipal de habitantes a 1 de enero de 2008

Consideraciones a tener en cuenta:

- Sólo se consideran aquellos municipios en los que residen más de 5 extranjeros y en los que la nacionalidad predominante aporta al menos 2 extranjeros.
- Cuando en un municipio coincide el número de extranjeros aportados por dos o más nacionalidades, se considera aquella que aporte mayor número de extranjeros para Andalucía.
- Unidades de medida: nacionalidad que predomina en función del número de extranjeros y número de extranjeros aportados por dicha nacionalidad.
- Los datos con el símbolo (*) corresponden al año 2007.

Saldo migratorio

FUENTE: Instituto de Estadística de Andalucía. Migraciones en Andalucía 2007

Consideraciones a tener en cuenta:

- Las emigraciones recogidas son las que tienen como origen cualquier municipio andaluz y destino cualquiera de España o extranjero.
- Las inmigraciones recogidas son las que tienen como origen cualquiera de España o extranjero y destino cualquier municipio andaluz.

Nacimientos según lugar de residencia de la madre

FUENTE: Instituto de Estadística de Andalucía. Movimiento Natural de la Población 2006

Consideraciones a tener en cuenta:

- Datos provisionales.

Defunciones por lugar de residencia

FUENTE: Instituto de Estadística de Andalucía. Movimiento Natural de la Población 2007

Alumnos por profesor en educación básica

FUENTE: Consejería de Educación. Curso 2006-2007

Participación en Elecciones al Parlamento de Andalucía

FUENTE: Consejería de Gobernación

Consideraciones a tener en cuenta:

- Unidad de medida: %.

Superficie dedicada a cultivos herbáceos y barbecho

FUENTE: Consejería de Agricultura y Pesca. Año 2007

Consideraciones a tener en cuenta:

- Datos estimados.
- Los datos provinciales y el total para la Comunidad Autónoma andaluza, tienen como fuente el Anuario Estadístico de Andalucía 2008, y están referidos al año 2006. Datos provisionales
- Unidad de medida: hectáreas.

Superficie dedicada a cultivos leñosos

FUENTE: Consejería de Agricultura y Pesca. Año 2007

Consideraciones a tener en cuenta:

- Datos estimados.
- Los datos provinciales y el total para la Comunidad Autónoma andaluza, tienen como fuente el Anuario Estadístico de Andalucía 2008, y están referidos al año 2006. Datos provisionales.
- Unidad de medida: hectáreas.

Número de vehículos turismos matriculados

FUENTE: Ministerio del Interior. Dirección General de Tráfico. Estadística de vehículos matriculados. Año 2008

Consideraciones a tener en cuenta:

- Datos provisionales.

Número de establecimientos hoteleros

FUENTE: Consejería de Turismo, Comercio y Deporte. Año 2007

Consideraciones a tener en cuenta:

- Datos provisionales.
- Se contabilizan todos aquellos establecimientos que hayan tenido actividad en algún periodo del año.

Establecimientos con actividad económica

FUENTE: Instituto de Estadística de Andalucía. Directorio de Establecimientos con Actividad Económica en Andalucía. Año 2007

Consideraciones a tener en cuenta:

- Información referida a 1 de enero.

Paro registrado

FUENTE: Servicio Público de Empleo Estatal-INEM. Año 2008

Consideraciones a tener en cuenta:

- Media anual.

Contratos registrados

FUENTE: Consejería de Empleo. Servicio Andaluz de Empleo. Año 2008

Consideraciones a tener en cuenta:

- Se contabilizan los contratos iniciales, las conversiones en indefinidos y las adscripciones de colaboración social.

IBI de naturaleza urbana. Número de recibos

FUENTE: Ministerio de Economía y Hacienda. Dirección General del Catastro. Impuesto sobre bienes inmuebles. Bienes de naturaleza Urbana. Año 2007

Renta neta media declarada

FUENTE: Agencia Tributaria. Año 2005

- Unidad de medida: euros.

Notas:

- Dato no disponible

- Dato no representativo