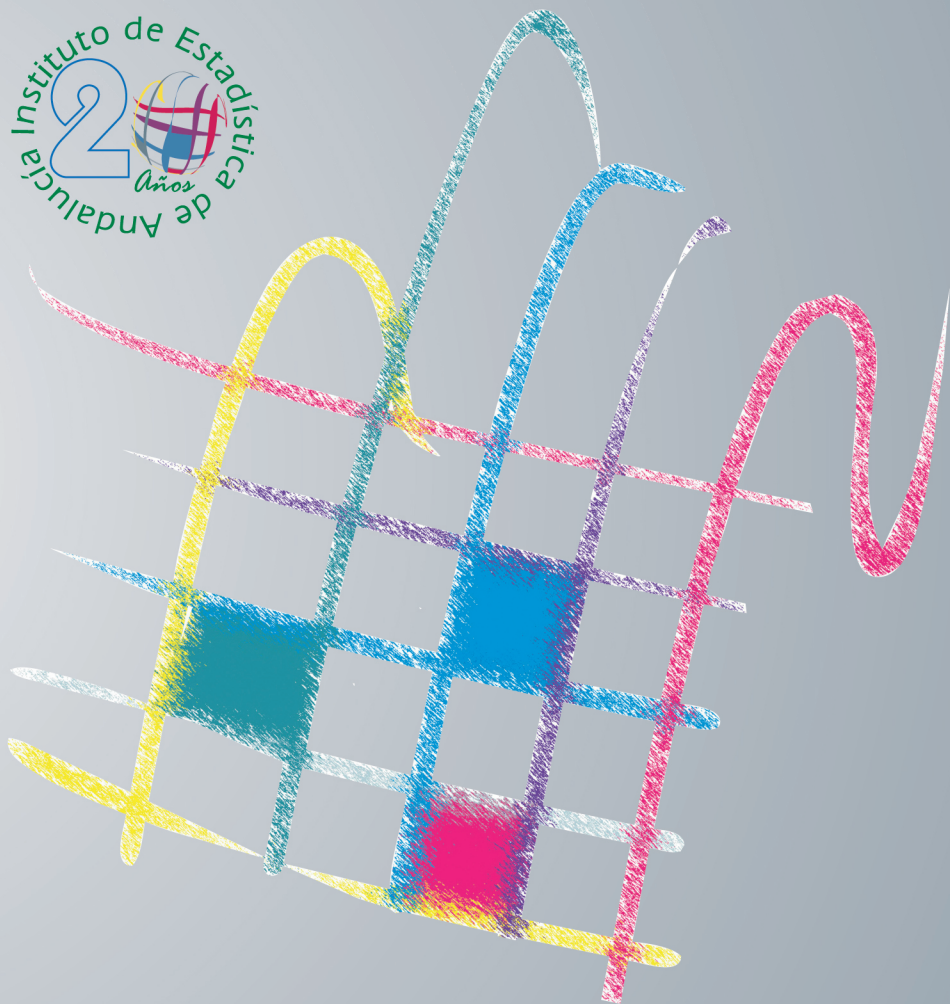


Jaén. Datos Básicos 2010



Instituto de Estadística de Andalucía
CONSEJERÍA DE ECONOMÍA Y HACIENDA

Delegación Provincial de Jaén

**Jaén. Datos Básicos
2010**

Instituto de Estadística de Andalucía

Pabellón de Nueva Zelanda

C/ Leonardo Da Vinci, 21

Isla de la Cartuja

41071 Sevilla

Teléfono: 955 03 38 00

Fax: 955 03 38 16-17

www.juntadeandalucia.es/institutodeestadistica

Jaén. Datos Básicos 2010



Instituto de Estadística de Andalucía
CONSEJERÍA DE ECONOMÍA Y HACIENDA

Delegación Provincial de Jaén

Datos catalográficos

JAÉN datos básicos 2010 / Instituto de Estadística de Andalucía. -- Sevilla : IEA, 2010
69p. ; 24 cm. -- (Estadísticas de síntesis)
D.L. SE. 399-2002.
ISSN 1579-0029.
1. Datos estadísticos. 2. Jaén (Provincia). I. Instituto de Estadística de Andalucía. II. Serie
908(460.352)(083.41)

Símbolos

.. Dato no disponible
- Valor nulo

Siglas

IEA. Instituto de Estadística de Andalucía
INE. Instituto Nacional de Estadística

Internet

Jaén. Datos Básicos 2010 se difunde íntegramente a través de internet en la WEB del Instituto de Estadística de Andalucía, accesible en la dirección electrónica
<http://www.juntadeandalucia.es/institutodeestadistica>

Año de edición: 2010 Instituto de Estadística de Andalucía

Instituto de Estadística de Andalucía

I.S.S.N.: 1579-0029
Depósito Legal: SE- 399-2002
Tirada: 2.500 ejemplares

Índice

1	Territorio y medio ambiente	9
2	Población	11
3	Educación	14
4	Mercado de trabajo	17
5	Salud y sanidad	22
6	Sector primario	26
7	Sector industrial	29
8	Urbanismo, vivienda y construcción	32
9	Transportes y comunicaciones	35
10	Precios, comercio y turismo	37
11	Actividad financiera y empresarial	42
12	Cuentas de las administraciones públicas	46
13	Protección social	48
14	Participación	52
15	Cultura y tiempo libre	55
16	Grandes cifras de la economía	60
17	Información específica	62
Anexo	Datos municipales	64

1 Territorio y medio ambiente

1.1. Municipios según extensión superficial, densidad y temperatura. Año 2008

	Jaén	Andalucía
Extensión superficial		
Menos de 5 km ²	-	13
De 5 a 14 km ²	3	70
De 15 a 29 km ²	3	116
De 30 a 49 km ²	19	125
De 50 a 99 km ²	24	182
De 100 a 199 km ²	29	143
De 200 a 499 km ²	17	102
De 500 a 999 km ²	2	17
Más de 1.000 km ²	-	2
Densidad (hab./km²)		
	49,5	93,6
Temperaturas*		
Máxima	32,6	36,0
Mínima	4,4	0,5

Consejería de Vivienda y Ordenación del Territorio. La producción de estadísticas por parte del servicio competente de la Consejería de Vivienda y Ordenación del Territorio hace referencia a diversos aspectos: territorio, urbanismo, vivienda y suelo.

FUENTES: Consejería de Vivienda y Ordenación del Territorio. Instituto de Cartografía de Andalucía
Consejería de Medio Ambiente
INE. Revisión del Padrón municipal de habitantes a 1 de enero de 2008

* El cálculo de las temperaturas no se realiza tomando las mediciones de una estación determinada sino que se lleva a cabo un análisis espacial, tomando todas las mediciones de las estaciones representativas de la zona.

1.2. Demanda media de agua para uso urbano según sistemas de abastecimiento. Año 2007

Sistema de abastecimiento ^a	Demanda de agua		Fuente de suministro
	Población atendida ^b	(hm ³ /año)	
Jaén			
Alcalá la Real	21.296	2,0	Subterránea
Linares	57.578	6,1	Superficial
Condado de Jaén	19.788	1,9	Superficial
Loma de Úbeda	98.959	10,5	Superficial
Sistema Martos	52.559	5,6	Subterránea
Quiebrajano	145.091	15,4	Superficial/Subterránea
Rumblar	81.918	8,7	Superficial
Total	477.189	50,2	
Andalucía	6.053.593	656,0	

FUENTE: Consejería de Medio Ambiente

^aMunicipios mayores de 15.000 habitantes y agrupaciones municipales constituidas para la gestión del abastecimiento y/o saneamiento.

^bCenso de Población 2001.

1.3. Estaciones de depuración de aguas residuales. Año 2008

	Jaén	Andalucía
Ámbito continental		
Número de estaciones	69	443
Población atendida	423.794	3.000.812
Carga equivalente (hab)*	705.536	4.813.615
Ámbito litoral		
Número de estaciones	-	68
Población atendida	-	3.310.983
Carga equivalente (hab)*	-	5.412.172

FUENTE: Consejería de Medio Ambiente

*Número teórico de personas que generarían un volumen de aguas residuales equivalente a la suma de las producidas por la población, la industria y las actividades agroganaderas.

Consejería de Medio Ambiente. El Informe de Medio Ambiente, de periodicidad anual, ofrece las estadísticas producidas tanto por la Consejería de Medio Ambiente como por otros organismos, que permiten conocer la situación del medio ambiente en Andalucía con relación al resto de España y en el contexto internacional. Su organización se basa en los grandes temas ambientales: clima, suelo, agua, litoral, biodiversidad, espacios naturales protegidos, espacios forestales, calidad del aire, residuos, energía, medio ambiente urbano, prevención ambiental y corrección de impactos, riesgos naturales, educación y formación ambiental, sociedad y participación, investigación e información ambiental, presupuestos medioambientales, población y sectores productivos, y planificación.

1.4. Recogida de vidrio, envases ligeros, papel y cartón. Año 2007

	Jaén	Andalucía
Vidrio		
Toneladas recicladas	5.032	71.512
Kilogramos por habitante	7,6	8,9
Número de contenedores	2.177	21.374
Habitantes por contenedor	305	377
Envases ligeros		
Toneladas recicladas	7.863	67.329
Kilogramos por habitante	11,8	8,4
Número de contenedores	3.215	42.372
Habitantes por contenedor	207	190
Papel y cartón		
Toneladas recicladas	11.296	107.070
Kilogramos por habitante	17,0	13,3
Número de contenedores	2.303	22.051
Habitantes por contenedor	289	365

FUENTE: Consejería de Medio Ambiente, Ecovidrio, Ecoembes

Ecovidrio. Es una asociación sin ánimo de lucro encargada de la gestión del reciclado de los residuos de envases de vidrio en toda España para cumplir los objetivos legales. Están representados todos los sectores relacionados con el reciclado de vidrio: envasadores y embotelladores, recuperadores y fabricantes. Su gestión se financia con los fondos que las empresas envasadoras pagan por cada envase que comercializan.

1.5. Superficies incendiadas según tipos y causas. Año 2008*

	Jaén	Andalucía
Siniestros		
Conatos	115	641
Incendios	10	133
Total	125	774
Superficie afectada		
Superficie arbolada	6,1	373,2
Superficie matorral	76,9	1.893,8
Total	83,0	2.267,0
Causas		
Intencionados	39	245
Negligencias	63	299
Naturales	2	21
Accidentales	10	88
Desconocidas	8	112

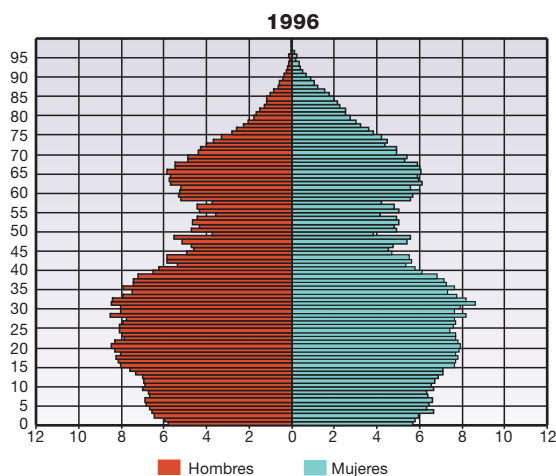
FUENTE: Consejería de Medio Ambiente

*Datos provisionales.

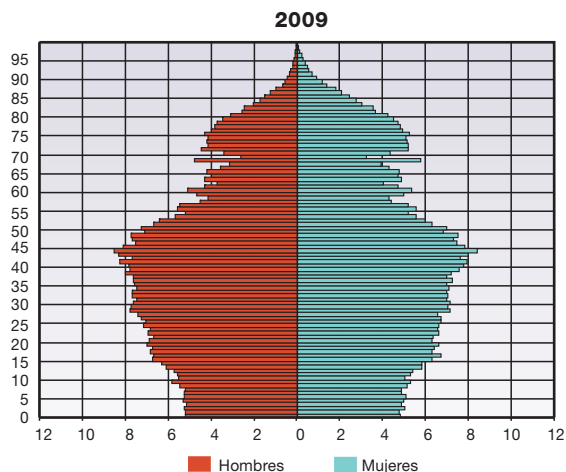
Ecoembes. Es una sociedad anónima sin ánimo de lucro, cuya misión es el diseño y desarrollo de sistemas encaminados a la recogida selectiva y recuperación de envases usados y residuos de envases, a fin de garantizar el cumplimiento de los objetivos de reducción, reciclaje y valoración definidos en la Ley 11/97, de 24 de abril, de envases y residuos de envases. Actualmente, tiene autorizado su Sistema de Gestión en todas las Comunidades Autónomas. Colabora con ellas y los Ayuntamientos en la recogida selectiva de residuos de envases, financiando el extra coste que supone la recogida selectiva de envases respecto la recogida tradicional de residuos. Para financiar este extra coste, las empresas envasadoras acogidas al Sistema Integrado de Gestión, aportan una cantidad por cada envase, que varía en función de su peso y del material del que estén hechos.

2 Población

2.1. Pirámides de población de la provincia de Jaén. Años 1996 y 2009 (tanto por mil)



Población Total por sexo. Año 1996
 Mujeres 328.692
 Hombres 319.859



Población Total por sexo. Año 2009
 Mujeres 337.265
 Hombres 332.517

FUENTES: INE - Revisión del padrón municipal de habitantes a 1 de enero de 2009
 INE - Padrón municipal de habitantes a 1 de mayo de 1996

Censos de población y padrones de habitantes. El censo de población se define como un conjunto de operaciones consistentes en recopilar, resumir, valorar, analizar y publicar los datos de carácter demográfico, económico y social de todos los habitantes de un país y de sus divisiones político-administrativas, referidos a un momento dado.

En España los censos se realizan cada diez años. El último realizado es el del año 2001, conjuntamente con el censo de viviendas.

El organismo responsable en la elaboración de estos censos es el INE.

Por su parte, el Padrón Municipal de Habitantes es un registro administrativo, donde constan los vecinos de un municipio. A través de este registro es posible conocer determinadas características demográficas de la población residente en los municipios de España.

A partir de la ley 4/1996 de 10 de enero, se establecen los dispositivos necesarios para procurar la coordinación entre los padrones de todos los municipios y así implantar un Padrón Continuo.

De este modo, en la actualidad el padrón es un documento vivo que se actualiza constantemente por la Oficina del Padrón de cada ayuntamiento, mediante la inscripción de los nacidos de padres residentes y de los que fijan su residencia en el municipio procedentes de otros municipios o del extranjero. Cada ciudadano tiene la obligación de comunicar el alta en el municipio al que se traslada. Hasta la ley 4/1996, existía también la obligación de pedir la baja del municipio de origen, trámite que desaparece con la confrontación de los padrones de todos los municipios de la nación.

No obstante y aunque con el tiempo se estén introduciendo mejoras significativas en el control estadístico de la población española, los censos siguen constituyendo un instrumento de extraordinaria riqueza informativa, e ineludible cumplimiento por parte de la Administración.

2.2. Evolución de los principales indicadores demográficos. Años 1988, 1998 y 2008

	1988		1998		2008 ^a	
	Jaén	Andalucía	Jaén	Andalucía	Jaén	Andalucía
ICF ^b	1,86	1,77	1,38	1,30	1,50	1,56
Edad media a la maternidad	28,80	28,47	29,79	29,95	30,51	30,43
Esperanza de vida al nacer ^c						
Mujeres	79,07	78,98	81,52	81,01	82,79	82,71
Hombres	73,68	72,56	74,55	74,17	77,26	76,73
Esperanza de vida a los 65 años						
Mujeres	17,73	17,78	19,43	18,99	20,37	20,29
Hombres	15,20	14,53	15,60	15,19	17,29	16,79
Tasa de mortalidad infantil ^d						
Niñas	10,27	8,69	5,59	5,36	4,00	3,67
Niños	11,07	9,68	7,05	6,20	4,00	4,58
Indicador coyuntural de primumonialidad ^e						
Mujeres	78,62	73,20	64,63	62,15	59,26	53,67
Hombres	79,41	73,36	60,62	60,01	53,40	48,28
Edad media al primer matrimonio						
Mujeres	24,21	24,32	26,00	27,02	28,19	28,99
Hombres	26,56	26,65	27,97	28,97	30,09	30,87

FUENTE: IEA. Sistema de Información Demográfica de Andalucía

^aDatos avance.

^bIndicador coyuntural de fecundidad: Número medio de hijos por mujer en edad fértil.

^cEsperanza de vida a la edad x: El número medio de años que puede esperar vivir una persona de edad x.

^dTasa de mortalidad infantil: Cociente entre las defunciones de menores de un año y los nacidos en ese año, expresado en tanto por mil. Los datos del 2008 se corresponden con los de 2007 por no encontrarse disponibles los del año 2008 para esta variable.

^eIndicador coyuntural de primumonialidad: Mide la intensidad de la nupcialidad en un periodo determinado para el caso de matrimonio de solteros, expresado en tanto por cien.

Sistema de Información Demográfica de Andalucía. Es una publicación realizada por el Instituto de Estadística de Andalucía, a través de su página web, que presenta una visión de conjunto de lo que ha sido la evolución de la población andaluza a partir del siglo XX. Esta evolución se detalla en cada uno de sus componentes: mortalidad, nupcialidad, natalidad y migraciones. Para ello se ha realizado la recopilación de gran parte de la información disponible hasta hoy,

sobre la historia demográfica de Andalucía. A partir de ésta se han elaborado los indicadores mejor adaptados a los objetivos perseguidos, dentro de lo permitido, por el detalle y calidad de datos disponibles en cada momento histórico. Se pretende con ello ofrecer, de una manera ordenada y sistemática, un gran conjunto de información demográfica con objeto de facilitar su utilización a los interesados en esta materia.

2.3. Inmigración, emigración, saldos migratorios y tasas. Año 2007^a

	Jaén	Andalucía
Inmigraciones	15.088	254.045
Mujeres	7.119	124.696
Hombres	7.969	129.349
Emigraciones	17.785	252.424
Mujeres	8.465	122.344
Hombres	9.320	130.080
Saldo migratorio	-2.697	1.621
Mujeres	-1.346	2.352
Hombres	-1.351	-731
Tasas emigración^b	26,70	31,05
Mujeres	12,71	15,05
Hombres	13,99	16,00

FUENTE: IEA. Estadística de Variaciones Residenciales en Andalucía.

^a No se incluyen las migraciones internacionales.

^b Los denominadores de las tasas son las poblaciones medias del año calculadas a partir de las cifras oficiales de población. Tasa de emigración: (Emigraciones/Población)* 1.000

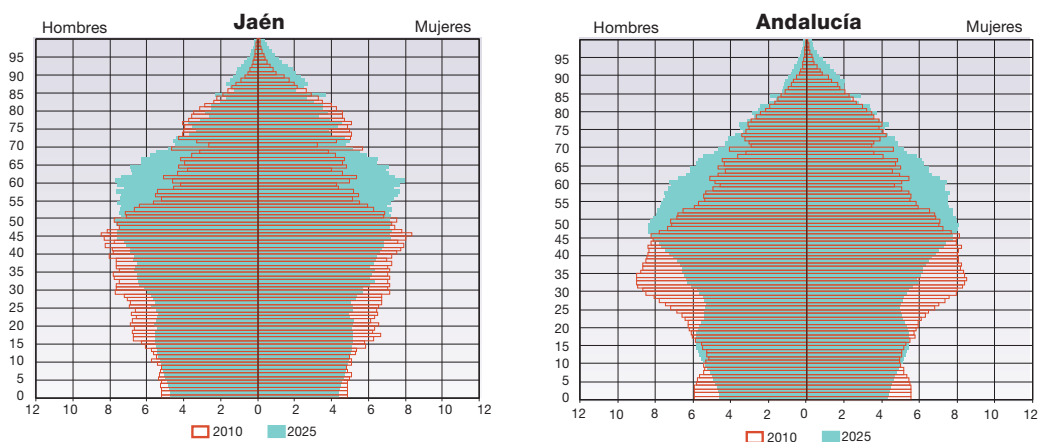
Estadísticas de Variaciones Residenciales en Andalucía. Esta estadística tiene como objetivo obtener información anual y de ámbito municipal de los movimientos migratorios nacionales desde o hacia Andalucía que tienen lugar por cambios residenciales. Se incluyen también las altas de personas que proceden del extranjero, especificándose si su nacionalidad es española o extranjera. Esta estadística se confecciona a partir de los ficheros que gestionan los municipios para el mantenimiento del padrón de habitantes, donde quedan registrados los cambios de residencia (altas y bajas) que se han producido a lo largo del periodo considerado.

2.4. Inmigraciones de nacionalidad extranjera por sexo y nacionalidad. Año 2008

	Mujeres		Hombres	
	Jaén	Andalucía	Jaén	Andalucía
Unión Europea (27)	351	15.183	404	16.230
Resto de Europa	60	2.774	32	1.573
África	462	9.561	1.448	23.682
América del Norte	14	613	9	616
América Central	78	1.746	44	1.074
América del Sur	620	14.157	456	11.821
Asia	107	2.353	220	3.440
Oceanía	-	24	1	23
Apátridas	-	3	-	7
Total	1.692	46.414	2.614	58.466

FUENTE: IEA. Estadística de Variaciones Residenciales en Andalucía

2.5. Pirámides de población proyectada. Años 2010 y 2025 (tanto por mil)



FUENTE: IEA. Proyección de la población de Andalucía 2006-2070

Proyecciones de la población. La gestión pública, en sus diversos campos, es en buena parte una actividad de previsión y planificación que se apoya necesariamente en un conocimiento de las tendencias futuras de la población, de su estructura y su distribución espacial. Por esa razón la elaboración de proyecciones

de población constituye hoy en día una tarea ineludible para cualquier organismo público de estadística. Así, el Instituto de Estadística de Andalucía viene realizando y difundiendo desde el año 1995 proyecciones de población para distintos ámbitos temporales y territoriales.

3 Educación

3.1. Profesorado de enseñanza universitaria y no universitaria, según régimen, nivel educativo y sexo. Curso 2007-2008

	Mujeres		Hombres	
	Jaén	Andalucía	Jaén	Andalucía
Educación infantil y educación primaria	3.067	38.436	1.310	12.838
Educación secundaria y formación profesional ^a	2.447	27.735	2.570	26.772
Educación especial ^b	75	1.037	20	348
Educación de adultos	144	1.204	75	732
Educación de régimen especial	165	1.730	201	1.971
Educación universitaria ^c	421	5.795	708	11.053
Total	6.319	75.937	4.884	53.714

FUENTE: Ministerio de Educación. Estadística de las Enseñanzas no universitarias
INE. Estadística de la Enseñanza Universitaria en España

^a Incluye el profesorado que imparte Programas de Garantía Social.

^b Profesorado de centros específicos de Educación especial. El profesorado que atiende al alumnado integrado en centros ordinarios, se clasifica por el nivel educativo que cursa el alumnado atendido.

^c En la provincia de Sevilla se han sumado los datos de la Universidad de Sevilla y los de la Universidad Pablo de Olavide.

Estadística de las Enseñanzas no universitarias.

Realizada por la Oficina de Estadística del Ministerio de Educación, muestra los resultados más recientes de las estadísticas estatales de la educación no universitaria, realizadas en el marco de cooperación establecido con las Comunidades Autónomas. Las variables que analiza son básicamente los centros educativos, y sus características según titularidad y nivel de enseñanza impartido, y profesorado y alumnado según las características anteriores.

Estadística de Enseñanza Universitaria. La elabora el INE y recoge las características más relevantes del alumnado, del personal docente, los centros y los estudios de doctorado. También presenta series anuales de la última década en la enseñanza superior, incluyéndose todos los estudios universitarios, equivalentes a universitarios y estudios artísticos de la LOGSE de grado superior.

3.2. Alumnos matriculados en enseñanza no universitaria según régimen y sexo. Curso 2007-2008

	Mujeres		Hombres		Total	
	Jaén	Andalucía	Jaén	Andalucía	Jaén	Andalucía
Educación infantil ^a	10.165	137.322	10.624	144.741	20.789	282.063
Educación primaria ^b	20.549	247.024	21.727	259.114	42.276	506.138
Educación secundaria ^c	27.805	312.988	27.720	313.613	55.525	626.601
Educación especial ^d	4.216	55.360
Educación de adultos	10.487	102.991
Educación régimen especial	6.706	76.226
Formación Profesional de grado superior	1.510	20.959	1.251	17.923	2.761	38.882
Total	60.029	718.293	61.322	735.391	142.760	1.688.261

FUENTE: Consejería de Educación

^a Se incluye alumnado de Educación Especial integrado en Educación Infantil.

^b No se incluye el alumnado de Educación Especial integrado en Educación Primaria.

^c Incluye alumnado de todos los niveles educativos que comprenden las enseñanzas secundarias: ESO, Bachillerato, Ciclos formativos, Enseñanza Secundaria de Adultos y Programas de Garantía Social en centros educativos y de actuaciones. También se incluyen los alumnos de educación especial en secundaria, tanto integrado como en unidades específicas.

^d Incluye los alumnos de Educación Secundaria de Programas de Garantía Social en actuaciones.

Consejería de Educación. La Unidad de Estadística de la Consejería elabora detallada información sobre la educación en Andalucía, abarcando todos los niveles educativos y ofreciendo un nivel de desagregación

muy alto. Incluye información por sexo, edad, nacionalidad, curso, enseñanza, tasas de escolarización, alumnado por grupo educativo, entre otras variables.

3.3. Alumnado matriculado y graduado en enseñanza universitaria según rama^a. Curso 2007-2008

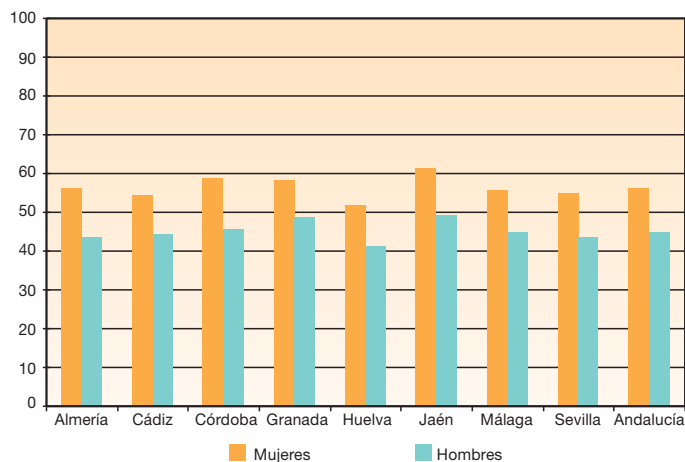
	Jaén	Andalucía
Matriculados		
Ciencias Experimentales	986	16.597
Ciencias de la Salud	758	21.991
Ciencias Sociales y Jurídicas	8.185	113.702
Humanidades	688	19.003
Enseñanzas Técnicas	3.939	51.015
Total	14.556	222.308
Graduados^b		
Ciencias Experimentales	201	2.229
Ciencias de la Salud	204	3.835
Ciencias Sociales y Jurídicas	1.162	15.758
Humanidades	46	2.598
Enseñanzas Técnicas	411	5.538
Total	2.024	29.958

FUENTE: Consejería de Innovación, Ciencia y Empresa

^a En la provincia de Sevilla se han sumado los datos de la Universidad de Sevilla y los de la Universidad Pablo de Olavide, estando ambos incluidos en el total de Andalucía.

^b Datos del curso 2006-2007.

3.4. Tasas de idoneidad* a los 15 años por sexo. Curso 2007-2008 (porcentaje)



FUENTE: Consejería de Educación. Elaboración propia

*Tasa de idoneidad: porcentaje de alumnado de la edad considerada que se encuentra matriculado en el curso teórico correspondiente a esa edad. A los 15 años el curso teórico correspondiente es: 4º de ESO, 2º de BUP o 2º de FP2.

Estadística sobre la Estructura de la Enseñanza Universitaria en Andalucía. Esta estadística es elaborada por la Consejería de Innovación, Ciencia y Empresa, y permite conocer la distribución del alumnado, matriculado y graduado, en las universidades

andaluzas. La información se presenta desagregada por ciclo, rama, sexo, centro, titulación, tipo de plan, nacionalidad y edad. Así mismo, incluye las tesis leídas y aprobadas, e información sobre el profesorado y el personal de Administración y Servicios.

3.5. Alumnos formados en cursos de formación ocupacional por sexo y edad. Años 2001 y 2008

	Mujeres		Hombres	
	Jaén	Andalucía	Jaén	Andalucía
2001				
Edad				
Menos de 25 años	1.734	12.954	847	7.594
De 25 a 34 años	1.695	11.125	670	5.827
De 35 años y más	867	5.287	301	2.348
Total	4.296	29.366	1.818	15.769
2008*				
Edad				
Menos de 25 años	1.010	8.728	622	6.444
De 25 a 34 años	845	8.736	421	5.432
De 35 años y más	1.443	10.353	309	3.918
Total	3.298	27.817	1.352	15.794

FUENTE: Ministerio de Trabajo e Inmigración

*Datos provisionales, no se dispone de la información completa. En 2008, se incluyen las acciones formativas terminadas dirigidas prioritariamente a trabajadores desempleados, incluidas en el Subsistema de Formación Profesional para el Empleo.

Ministerio de Trabajo e Inmigración. A través del *Anuario de Estadísticas del Ministerio de Trabajo e Inmigración*, el Ministerio pone a disposición del usuario de información estadística un amplio conjunto de informaciones relacionadas principalmente con el

mercado de trabajo. En lo que interesa a este capítulo, hay que resaltar la información proporcionada sobre Formación Ocupacional, con datos relativos a cursos y alumnos matriculados en dicha modalidad.

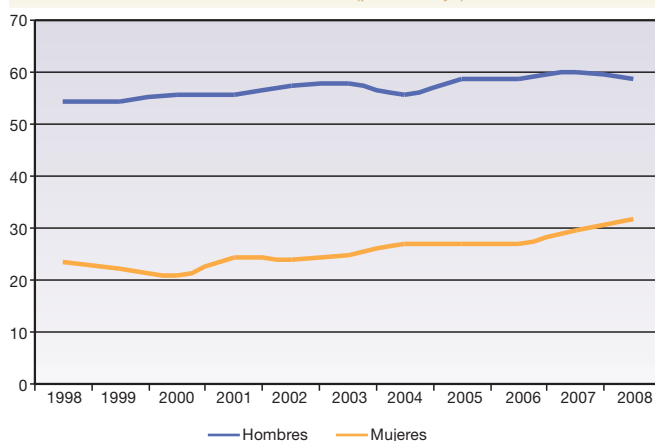
4 Mercado de trabajo

4.1. Evolución de la población de 16 y más años según relación con la actividad y sexo. Años 2001 y 2008 (miles de personas) (media anual)

	2001		2008	
	Jaén	Andalucía	Jaén	Andalucía
Mujeres				
Activas	85,3	1.100,3	115,4	1.584,7
Ocupadas	63,3	805,5	87,6	1.243,9
Paradas	22,0	294,7	27,8	340,8
Inactivas	173,4	1.932,3	160,5	1.797,8
Total	258,7	3.032,6	275,9	3.382,5
Hombres				
Activos	164,3	1.866,6	173,2	2.248,6
Ocupados	143,5	1.607,2	153,3	1.905,8
Parados	20,7	259,4	19,8	342,8
Inactivos	91,6	1.014,8	88,8	1.028,4
Total	255,8	2.881,4	262,0	3.277,0

FUENTES: IEA. Explotación de la Encuesta de Población Activa del INE
INE. Encuesta de Población Activa

4.2. Evolución de la tasa de empleo* por sexo. Periodo 1998-2008 (porcentaje)



FUENTE: IEA. Explotación de la Encuesta de Población Activa del INE

*Tasa de empleo: cociente expresado en porcentaje entre población ocupada y la población de 16 y más años.

Encuesta de Población Activa (EPA). La EPA, que realiza el INE desde 1964, es una investigación continua y de periodicidad trimestral dirigida a la población que reside en viviendas familiares. Su objetivo es conocer la actividad económica en lo relativo a su componente humano. En este sentido, la finalidad principal de la EPA es obtener datos de la fuerza de trabajo y de sus diversas categorías (activos, ocupados, parados e inactivos) y obtener clasificaciones de estas categorías según diversas variables. Se trata de una operación de carácter muestral que abarca en el ámbito nacional, aproximadamente, a 65.000 familias al trimestre, quedando reducida en la práctica a aproximadamente 60.000 familias entrevistadas de manera efectiva que equivalen a unas 180.000 personas.

La metodología de la encuesta se modificó en el primer trimestre de 2005 por varias causas: la necesidad de adecuarse a la nueva realidad demográfica y laboral de nuestro país, debida especialmente al aumento del número de extranjeros residentes; la incorporación de la nueva normativa europea siguiendo las normas de la Oficina Estadística de la Unión Europea (EUROSTAT); y por último, la introducción de mejoras en el método de recogida.

En la revisión actual, se usan proyecciones basadas en el Censo de 2001. Estas revisiones obligan a retocar las cifras anteriores, afectando a las series desde 1996. Sin embargo, los cambios más notables se producen en los años más recientes.

4.3. Evolución de la población ocupada según sexo y estudios terminados. Años 2001 y 2008 (miles de personas) (media anual)

	2001		2008	
	Jaén	Andalucía	Jaén	Andalucía
Mujeres				
Analfabetas y sin estudios	5,9	68,5	2,6	43,6
Estudios primarios	11,2	127,3	10,0	126,2
Estudios secundarios y FP	32,6	419,1	51,7	752,1
Universitarios y otros	13,7	190,6	23,3	322,0
Total	63,3	805,5	87,6	1.243,9
Hombres				
Analfabetos y sin estudios	13,0	152,7	7,0	88,9
Estudios primarios	40,2	364,7	26,7	278,7
Estudios secundarios y FP	74,7	851,9	97,3	1.216,0
Universitarios y otros	15,6	237,9	22,4	322,1
Total	143,5	1.607,2	153,3	1.905,8

FUENTES: IEA. Explotación de la Encuesta de Población Activa del INE
INE. Encuesta de Población Activa

4.4. Evolución de la población ocupada por sexo y sectores económicos. Años 2001 y 2008* (miles de personas) (media anual)

	2001		2008	
	Jaén	Andalucía	Jaén	Andalucía
Mujeres				
Agricultura	11,9	73,9	7,2	67,6
Industria	6,8	51,4	8,1	68,6
Construcción	0,4	9,7	0,9	17,7
Servicios	44,1	670,5	71,4	1.090,0
Total	63,3	805,5	87,6	1.243,9
Hombres				
Agricultura	34,0	203,0	20,7	167,3
Industria	28,1	241,9	27,5	248,2
Construcción	21,6	296,5	29,0	397,6
Servicios	59,7	865,9	76,2	1.092,7
Total	143,5	1.607,2	153,3	1.905,8

FUENTES: IEA. Explotación de la Encuesta de Población Activa del INE
INE. Encuesta de Población Activa

*Clasificación CNAE-93.

Estadística de Empleo. Proporciona cifras relativas a las demandas y ofertas de empleo por parte de los trabajadores y las empresas respectivamente, tanto las pendientes de satisfacer en el día de cierre de la estadística como las altas en el mes, flujo de colocaciones registradas, paro registrado y beneficiarios de prestaciones por desempleo; obteniendo esta información de la Base de datos corporativa actualizada en tiempo real por todas las oficinas de empleo del Servicio Público de Empleo Estatal (SPEE).

En 2005 entró en funcionamiento un nuevo modelo de gestión denominado Sistema de Información de los Servicios Públicos de Empleo (SISPE), que integra la información

relativa a las políticas activas de empleo y a las prestaciones por desempleo, que llevan a cabo los Servicios Públicos de Empleo, Estatal y Autonómicos. El principal indicador que surge de este proceso es el de "paro registrado", que se publica mensualmente.

Aunque esta cifra desempeña un papel importante en el sistema estadístico español, no debe equipararse a las cifras de desempleo que ofrece la EPA, que son las que hay que utilizar como indicador oficial de desempleo. Sin embargo, aportan elementos complementarios basados en la rapidez de su publicación y la posibilidad de desagregación territorial.

4.5. Paro registrado por sexo, edad y sectores económicos. Diciembre de 2009

	Mujeres		Hombres	
	Jaén	Andalucía	Jaén	Andalucía
Agricultura				
Menores de 25 años	235	1.769	391	2.535
Mayores de 25 años	2.189	16.086	2.448	16.088
Industria				
Menores de 25 años	195	1.963	263	5.640
Mayores de 25 años	2.689	30.011	2.218	39.867
Construcción				
Menores de 25 años	47	1.042	494	16.670
Mayores de 25 años	735	17.477	4.878	166.196
Servicios				
Menores de 25 años	1.377	22.929	727	17.688
Mayores de 25 años	13.951	257.357	5.730	147.143
Sin empleo anterior				
Menores de 25 años	598	8.950	302	7.545
Mayores de 25 años	3.479	60.453	496	14.084
Total				
Menores de 25 años	2.452	36.653	2.177	50.078
Mayores de 25 años	23.043	381.384	15.770	383.378

FUENTE: Servicio Público de Empleo Estatal

4.6. Trabajadores afiliados a la Seguridad Social en alta laboral según sexo y edad. Año 2007*

Edad	Mujeres		Hombres		No consta	
	Jaén	Andalucía	Jaén	Andalucía	Jaén	Andalucía
De 16 a 29 años	24.027	344.038	32.680	419.761	-	-
De 30 a 39 años	28.474	398.607	39.151	532.213	-	-
De 40 a 49 años	28.716	329.708	40.314	466.598	1	1
De 50 y más años	21.753	245.689	30.596	368.646	-	5
No consta	10	130	26	184	-	1
Total	102.980	1.318.172	142.767	1.787.402	1	7

FUENTE: Ministerio de Trabajo e Inmigración

*Datos a diciembre.

4.7. Personal de la Junta de Andalucía por sexo y edad. Año 2008

	Mujeres		Hombres	
	Jaén	Andalucía	Jaén	Andalucía
Menos de 30 años	77	710	37	316
De 30 a 41 años	688	8.890	442	5.241
De 42 a 53 años	1.676	19.680	1.264	12.241
De 54 y más años	469	6.599	555	6.513
Total	2.910	35.879	2.298	24.311

FUENTE: Consejería de Justicia y Administración Pública

4.8. Evolución del número de beneficiarios de prestaciones por desempleo^a según sexo. Años 2001 y 2008

(miles de personas) (media anual)

	2001		2008	
	Jaén	Andalucía	Jaén	Andalucía
Mujeres	4,6	62,9	12,0	163,4
Hombres	7,7	103,9	14,7	204,8
IF^b	59,62	60,49	82,06	79,78

FUENTE: Servicio Público de Empleo Estatal (SPEE). Subdirección General de Prestaciones

^a Se incluyen tanto los beneficiarios de prestaciones de nivel contributivo como los que reciben subsidios de nivel asistencial, salvo los perceptores del subsidio de los eventuales agrarios. Los beneficiarios del subsidio por desempleo incluyen la Renta Activa de Inserción.

^b Índice de Feminización: cociente expresado en porcentaje entre número de mujeres y número de hombres.

4.9. Contratos de trabajo registrados por sexo y tipo. Año 2008

	Mujeres		Hombres	
	Jaén	Andalucía	Jaén	Andalucía
Contratos indefinidos ordinarios	1.860	35.789	2.810	41.656
Contratos indefinidos fomento del empleo	701	13.223	866	12.889
Contratos de minusválidos	17	391	54	745
Contratos de obra o servicio	51.401	602.498	108.764	1.074.062
Contratos eventuales por circunstancias de la producción	82.512	853.862	139.130	812.336
Contratos de interinidad	13.407	162.753	4.591	61.550
Contratos temporales de minusválidos	41	1.041	94	1.854
Contratos de relevo	64	983	85	1.955
Contratos de jubilación parcial	33	523	115	2.131
Contratos de jubilación especial a los 64 años	7	57	3	72
Contratos en prácticas	254	4.833	245	4.557
Contratos en formación	919	10.059	1.324	12.921
Otros contratos	847	7.903	1.656	8.770
Total	152.063	1.693.915	259.737	2.035.498

FUENTE: Servicio Público de Empleo Estatal-INEM. Estadística de Contratos Registrados

Estadística de contratos registrados. La estadística de contratos registrados es elaborada por el Instituto de Empleo. Servicio Público de Empleo Estatal (INEM) con periodicidad mensual. Ofrece información sobre las características de la contratación como medio para analizar el uso y comportamiento

de los diversos tipos de contratos existentes con respecto a distintos colectivos y a particularidades tales como sexo, edad, etc. Constituye un indicador de la evolución del empleo, aunque no estrictamente de su nivel, debido a la rotación en el empleo temporal.

5 Salud y sanidad

5.1. Dotación de personal sanitario y no sanitario en los hospitales según categoría profesional por sexo. Año 2007

	Mujeres		Hombres	
	Jaén	Andalucía	Jaén	Andalucía
Personal sanitario				
Médicos	241	3.697	582	7.533
Farmacéuticos	14	135	1	87
Otros titulados superiores	13	203	10	148
Personal enfermería	1.370	16.963	367	5.148
Otros titulados medios	1	113	103	136
Ayudantes sanitarios	1.410	19.254	145	1.974
Otros	23	192	29	215
Personal no sanitario				
Dirección y gestión	21	480	44	676
Asistentes sociales	12	168	1	17
Personal de oficio	695	7.436	449	6.028
Otros titulados superiores	14	130	16	123
Otros titulados medios	14	110	33	221
Administrativos	336	5.434	139	1.466
Otros	1	53	-	43

FUENTE: Consejería de Salud. Estadística de Establecimientos Sanitarios en Régimen de Internado de Andalucía (EESRI)

5.2. Hospitales generales y camas instaladas por tipo de hospital. Año 2008

	Jaén	Andalucía
Hospitales generales	4	73
Públicos	4	35
Privados	-	38
Camas instaladas*	1.371	20.206
Públicos	1.371	16.047
Privados	-	4.159

FUENTE: Consejería de Salud. Sistema de Información de Centros y Establecimientos Sanitarios (SICESS)

*Son las que constituyen la dotación fija del hospital a 31 de diciembre y que están en disposición de ser usadas, aunque algunas de ellas puedan, por diversas razones, no estar en servicio en esa fecha.

Estadística de establecimientos sanitarios con régimen de internado de Andalucía.

Esta actividad recoge información de todos los establecimientos sanitarios con régimen de internado en la Comunidad Autónoma de Andalucía (hospitales), ya sean de gestión pública o privada. Precisamente por esto último constituye una fuente de referencia obligada, por única, para la obtención de información de los centros hospitalarios de carácter privado.

Además de información sobre la actividad asistencial y docente en los centros hospitalarios, incluye datos relativos a los recursos materiales, humanos y económicos de los hospitales públicos y privados de Andalucía. Concretamente, facilita información sobre: dotación, personal, actividad asistencial en cada área hospitalaria, enfermos según régimen económico, gastos, ingresos y fuentes de financiación.

5.3. Donantes de órganos y donantes de sangre por grupos de edad. Año 2008

	Jaén	Andalucía
Donantes de órganos		
De 0 a 14 años	-	6
De 15 a 64 años	6	176
De 65 y más	10	96
Total	16	278
Donantes de sangre		
Donantes nuevos	2.600	36.359
Donantes activos ^a	40.040	307.282
Grupos de edad		
De 18 a 30 años	3.818	53.270
De 31 a 40 años	3.461	47.965
De 41 a 50 años	4.061	45.241
De 51 a 60 años	1.915	23.545
Mayores de 60 años	482	5.995
Total^b	13.737	176.016

FUENTE: Servicio Andaluz de Salud. Dirección General de Asistencia Sanitaria

^aDonante activo es aquella persona que ha efectuado alguna donación en los últimos tres años, no necesariamente en el año de la encuesta.

^bLas diferencias que se puedan observar entre el total y los grupos de edad se produce al no registrar la fecha de nacimiento del donante.

5.4. Centros sanitarios y personal del Servicio Andaluz de Salud. Año 2008^a

	Jaén	Andalucía
Centros de atención primaria		
Centros de salud	40	390
Consultorios locales	88	699
Consultorios auxiliares	67	413
Atención especializada		
Centros de especialidades	5	36
Hospitales ^b del SAS	3	29
C.H.A.R.E. ^c	2	9
Otros Hospitales ^{de}	1	5
Personal^f		
Atención primaria	1.700	19.886
Atención especializada	6.721	67.594

FUENTES: Servicio Andaluz de Salud y Empresas Públicas de la Consejería de Salud

^aDatos a 31 de diciembre.

^bLos complejos hospitalarios formados por varios hospitales se contabilizan como un sólo centro.

^cCentros hospitalarios de Alta Resolución.

^dHospitales gestionados por Empresas Públicas y otras formas de gestión.

^eEl dato de Córdoba corresponde al Hospital Montilla que pertenece a la Empresa Pública "Alto Guadalquivir" (Jaén)

^fDatos correspondientes al año 2007.

Estadística de actividad asistencial en atención primaria de Andalucía.

Esta actividad proporciona información sobre los distintos tipos de actividad asistencial y promoción de la salud llevada a cabo en los distritos de atención primaria de salud de Andalucía. Asimismo ofrece datos sobre el número de profesionales en cada área y las actividades que éstos realizan, dentro y fuera del centro sanitario. La información de esta estadística se recaba principalmente del Sistema de Información para la Gestión de Atención Primaria (SIGAP), en el que se graban los datos recogidos en los centros asistenciales y en la dirección de los distritos sanitarios.

Estadística de actividad asistencial en atención especializada de Andalucía.

Esta actividad proporciona información de todo el conjunto de hospitales dependientes y gestionados por el Servicio Andaluz de Salud. Permite conocer el grado de utilización de los recursos, productividad y actividad asistencial de los hospitales y centros periféricos de especialidades.

Las dos fuentes de datos primarios utilizadas en esta estadística son: por un lado, el Sistema de información de libre elección de médico, especialista y hospital (L.E.M.E.H.); por otro, el Sistema de información interhospitalares (INIHOS), que permite analizar la utilización por parte de la población de los recursos y servicios asistenciales, así como la productividad y rendimiento de los hospitales considerados.

5.5. Actividad en los hospitales del Servicio Andaluz de Salud. Año 2007

	Jaén	Andalucía
Ingresos	56.848	678.055
Estancias	354.864	4.359.022
Urgencias atendidas	338.393	3.937.409
Consultas ^a		
Medicina general	38,35	41,86
Pediatría	16,62	28,30
Enfermería	17,58	21,68
Trabajo social	4,38	5,55
Intervenciones quirúrgicas		
Programadas	9.261	139.153
Urgentes	6.082	83.315
Ambulatorias	22.479	314.603
Índice Casuístico ^b e	1,48	1,66
Índice de Utilización de Estancias ^c e	0,96	1,00
Estancia media preoperatoria ^d e	0,77	1,42

FUENTE: Servicio Andaluz de Salud

^aPromedio diario por profesional. Incluye las consultas atendidas en los centros de atención primaria, ya sean a demanda o programadas. No se incluyen las visitas domiciliarias. Datos del año 2008.

^bRazón entre el sumatorio de los productos que resultan de multiplicar el número de altas de cada Grupo de Diagnóstico Relacionado (GDR) en cada hospital por su correspondiente peso relativo, y el total de altas de todos los hospitales.

^cRazón entre el consumo real de estancias y el esperado por su casuística.

^dLa estancia media preoperatoria está calculada con los registros con tipo de ingreso programado y sin contar los partos.

^eDatos del año 2008.

5.6. Drogas de consumo principal, casos admitidos a tratamiento. Años 2007 y 2008

(porcentaje sobre el total de casos)

	2007	2008
Heroína + cocaína	10,23	13,92
Heroína	5,53	5,58
Otros opiáceos	1,03	1,37
Cocaína	27,02	29,47
Anfetaminas	0,00	0,17
MDMA ^a y derivados	0,38	0,34
Psicofármacos	0,94	0,17
Cannabis	6,57	8,85
Alcohol	37,99	36,51
Otras sustancias ^b	10,23	3,61
No consta	0,09	-

FUENTE: Observatorio Andaluz sobre Drogas y Adicciones

^aÉxtasis.

^bIncluye tabaco y juego patológico.

Observatorio Andaluz sobre Drogas y Adicciones. Es un órgano colegiado de carácter consultivo y de investigación, para asesorar y formular propuestas a la Junta de Andalucía, en materias técnicas relacionadas con el fenómeno de las drogas y el problema generado por las drogodependencias y otros trastornos adictivos. Está integrado por el Consejo Rector y por el Comité Científico, adscribiéndose a la Consejería para la Igualdad y Bienestar Social.

Las admisiones a tratamiento se definen como el número de admisiones a tratamiento realizadas en los centros ambulatorios por abuso o dependencia de cada una de las sustancias psicoactivas, que se recogen en la clasificación de sustancias adoptada por el Sistema Estatal de Información Permanente sobre Adicciones a Drogas (SEIPAD). Se trata, por tanto, de un indicador de prevalencia de la morbilidad asistida. Esta información permite definir perfiles de los usuarios en función de su tipo de adicción, y junto con otros indicadores, resulta muy útil para elaborar estrategias preventivas y de intervención en determinados sectores de la población andaluza. Así mismo, es una información valiosa para conocer cambios en las pautas de consumo que indiquen futuras tendencias y tiene, por tanto, una gran importancia para ajustar el servicio ofertado a las necesidades de los pacientes.

5.7. Defunciones según causa de muerte y sexo. Año 2007

	Mujeres		Hombres	
	Jaén	Andalucía	Jaén	Andalucía
Ciertas enfermedades infecciosas y parasitarias	49	515	56	719
Tumores [neoplasias]	546	6.031	890	10.076
Enfermedades de la sangre y de los órganos hematopoyéticos, y ciertos trastornos que afectan el mecanismo de la inmunidad	12	113	12	67
Enfermedades endocrinas, nutricionales y metabólicas	148	1.237	92	837
Trastornos mentales y del comportamiento	94	943	68	566
Enfermedades del sistema nervioso	139	1.530	102	1.017
Enfermedades del ojo y sus anexos	-	1	-	1
Enfermedades del oído y de la apófisis mastoides	-	-	-	1
Enfermedades del sistema circulatorio	1.203	12.786	981	10.566
Enfermedades del sistema respiratorio	292	2.713	492	4.376
Enfermedades del sistema digestivo	179	1.573	252	2.055
Enfermedades de la piel y del tejido subcutáneo	14	145	4	53
Enfermedades del sistema osteomuscular y del tejido conjuntivo	52	369	19	160
Enfermedades del sistema genitourinario	94	859	79	708
Embarazo, parto y puerperio	-	2	-	-
Ciertas afecciones originadas en el período perinatal	4	104	8	154
Malformaciones congénitas, deformidades y anomalías cromosómicas	10	104	10	100
Síntomas, signos y hallazgos anormales clínicos y de laboratorio, no clasificados en otra parte	157	1.305	129	860
Causas externas de morbilidad y de mortalidad	71	707	186	1.862
Total	3.064	31.037	3.380	34.178

FUENTE: IEA. Consejería de Salud. Unidad de Estadísticas Vitales

Defunciones en Andalucía. Toda defunción debe, por ley, ser inscrita en los libros de las oficinas municipales del Registro Civil. Esta inscripción conlleva una serie de requisitos entre los que se encuentra el cumplimentar el Boletín Estadístico de Defunción. El médico que certifica la defunción es quien cumplimenta el apartado de causa de muerte, el resto de la información es rellenada por un familiar o conocido del difunto. De esta información proceden las estadísticas que elaboran conjuntamente el Instituto de Estadística de Andalucía y la Consejería de Salud.

La publicación anual *Defunciones en Andalucía* facilita información definitiva y detallada sobre

mortalidad, según estructura por sexo y edad, y causas de defunción, para municipios, distritos sanitarios, provincias y Andalucía. Los datos están disponibles desde el año 1996, año en el que el Instituto de Estadística de Andalucía convenia con el INE la realización de esta estadística, asumiendo la codificación de las causas de defunción según la vigente Clasificación Internacional de Enfermedades (CIE), así como los procesos de depuración e imputación de los ficheros de mortalidad de Andalucía.

6 Sector primario

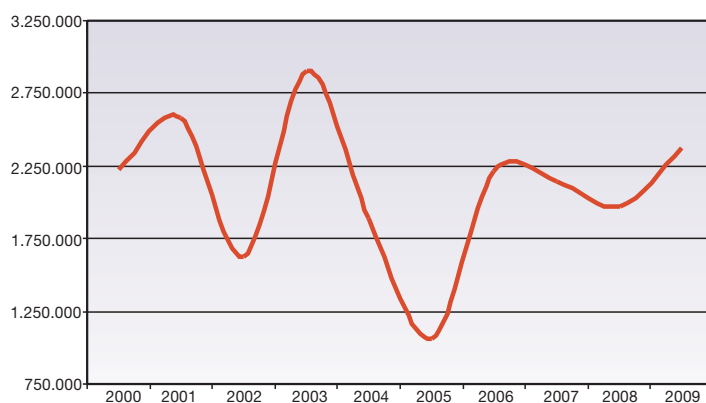
6.1. Producción de los principales cultivos agrícolas. Año 2009

(toneladas)

	Jaén	Andalucía	Variación 2008-2009 (%)	
			Jaén	Andalucía
Cereales	67.185	2.436.493	-23,8	1,4
Leguminosas para grano	1.148	41.929	44,4	-11,8
Tubérculos para consumo humano	8.248	480.924	0,0	3,4
Hortalizas	62.537	5.195.603	-1,2	-1,8
Cultivos industriales	12.298	1.273.112	0,2	-2,4
Cultivos forrajeros	47.324	656.978	31,3	8,3
Flores y plantas ornamentales (miles unidades)	6.284	756.205	56,8	-4,1
Frutales cítricos	36	1.362.284	0,0	-12,9
Frutales no cítricos	6.100	386.041	12,0	9,2
Viñedo	1.273	215.059	-1,1	-11,6
Olivar	2.376.795	5.038.097	20,3	15,2

FUENTE: Consejería de Agricultura y Pesca

6.2. Evolución de la producción de aceituna de almazara. Periodo 2000-2009 (toneladas)



FUENTE: Consejería de Agricultura y Pesca

Avances de producciones y superficies. La Consejería de Agricultura y Pesca suministra mensualmente estimaciones sobre la evolución coyuntural de superficies y producciones para los principales cultivos herbáceos, y producciones para los cultivos leñosos más importantes, para gestión de mercados.

Estas estimaciones son enviadas por la Consejería al Ministerio de Medio Ambiente y Medio Rural y Marino, y este organismo, tras su contraste con las distintas informaciones disponibles, las convierte en definitivas.

6.3. Macromagnitudes del sector agrario. Año 2008

(valores corrientes, millones de euros)

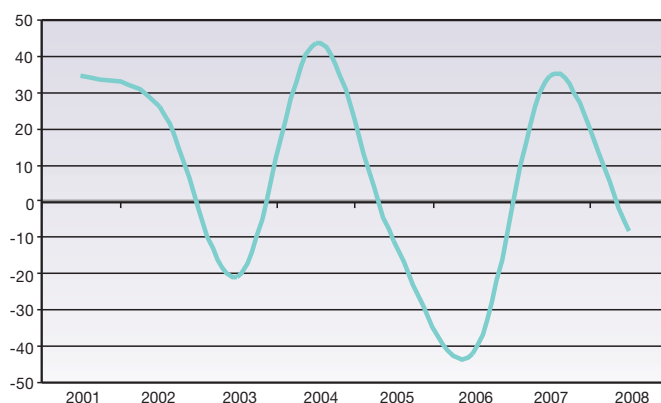
	Jaén	Andalucía	Variación 2007-2008 (%)	
			Jaén	Andalucía
Producción rama agraria				
Producción vegetal	1.218,3	8.815,8	-9,3	4,2
Producción animal	115,9	1.318,9	2,0	2,0
Producción de servicios	17,1	153,4	5,5	5,5
Actividades secundarias no agrarias	18,8	163,0	3,2	3,2
Total	1.370,2	10.451,2	-8,1	3,9
Consumos intermedios	287,9	2.614,6	11,0	11,0
Valor Añadido Bruto (VAB)	1.082,3	7.836,5	-12,1	1,8
Amortizaciones	96,3	511,3	2,3	2,3
Otras subvenciones	419,0	1.619,3	0,4	0,8
Otros impuestos	4,6	47,1	3,5	3,5
Renta agraria	1.400,4	8.897,5	-9,7	1,6
Población ocupada agraria^a	27,9	234,9	2,0	-5,8
Producción rama agraria/ocupados agrarios	49,1	44,5	-9,9	10,3
Renta/ocupados agrarios^b	50,2	37,9	-11,4	7,8

FUENTE: Consejería de Agricultura y Pesca

^a Miles de ocupados. Media anual. Clasificación CNAE-93.

^b Miles de euros por ocupado.

6.4. Evolución de la producción rama agraria. Tasa de variación anual. Periodo 2001-2008 (porcentaje)



FUENTE: Consejería de Agricultura y Pesca

Macromagnitudes del sector agrario. Las cuentas del sector agrario, elaboradas por la Consejería de Agricultura y Pesca constituyen una síntesis de la actividad económica de los subsectores agrícola, ganadero y forestal en el periodo de tiempo considerado, y aproximan a una serie de indicadores de gran relevancia en el entendimiento de la estructura y funcionamiento de un sector que aún en Andalucía sigue teniendo un peso específico considerable.

6.5. Cabaña ganadera. Año 2008

	Jaén	Andalucía	Variación 2007-2008 (%)	
			Jaén	Andalucía
Censo ganadero				
Bovino	24.471	510.664	-12,8	-27,1
Ovino	268.804	2.412.623	35,7	-26,3
Caprino	25.762	1.073.815	-31,8	-5,1
Porcino	157.352	2.427.440	-20,2	-11,9
Equino*	7.109	80.508

FUENTE: Consejería de Agricultura y Pesca
Ministerio de Medio Ambiente y Medio Rural y Marino. Encuestas ganaderas

*Datos del año 2006.

Otras publicaciones. Es posible acceder a numerosas estadísticas agrarias del territorio andaluz realizadas por la Consejería de Agricultura y Pesca. En particular, los Anuarios de Estadísticas Agrarias y Pesqueras, los Precios Semanales Agrícolas y Ganaderos, los

Censos Ganaderos y las Producciones Ganaderas; donde se recogen informaciones diversas sobre agricultura, ganadería, pesca, sector forestal y medios de producción.

6.6. Producción ganadera. Año 2008

(toneladas)

	Jaén	Andalucía	Variación 2007-2008 (%)	
			Jaén	Andalucía
Carne				
Bovino	298	32.902	-31,0	11,9
Ovino	774	5.731	-9,6	-28,6
Caprino	74	1.657	-23,6	-26,6
Porcino	25.334	279.911	19,0	3,5
Equino	..	56	..	69,8
Aves	23.929	272.985	5,1	30,0
Conejos	-	438	..	-13,3
Leche (miles de litros)				
Vaca	27.704	447.786	11,5	-2,8
Oveja	-	1.723	..	20,2
Cabra	6.063	228.711	-8,2	-2,3
Huevos (miles de docenas)				
Gallinas	1.932	81.865	-46,1	-9,4
Pavas	12	52	27,2	-13,3
Patas	0	4	0,0	-10,6
Ocas	0	0	0,0	-8,4
Lana	331,4	3.878,1	-1,9	5,3
Miel	555,2	5.138,3	14,3	-17,2
Cera	19,8	212,1	11,5	-17,4

FUENTE: Ministerio de Medio Ambiente y Medio Rural y Marino

7 Sector industrial

7.1. Establecimientos industriales según tramo de empleo. Año 2008*

	Sin empleo conocido	De 0-5	De 6-19	De 20-49	De 50-99	100 y más	Total Jaén	Total Andalucía
Industrias extractivas	-	40	28	6	1	-	75	973
Industrias de alimentación, bebida y tabaco	-	836	235	48	3	4	1.126	8.135
Industrias textiles y de confección	-	254	45	17	-	1	317	3.036
Industria del cuero y calzado	-	14	5	1	-	-	20	563
Industria de la madera y del corcho	-	222	31	7	1	2	263	2.639
Industria del papel, artes gráficas y repr. de soportes grabados	-	234	27	6	1	1	269	4.554
Refino de petróleo y tratamiento de combustibles nucleares	-	-	-	-	-	-	-	6
Industria química	-	99	19	4	-	1	123	1.242
Industria de la transformación del caucho y materias plásticas	-	65	15	12	5	1	98	698
Industrias de otros productos minerales no metálicos	-	276	79	28	3	1	387	3.399
Metalurgia y fabricación de productos metálicos	-	656	138	34	9	1	838	8.229
Industria de la fabricación de maquinaria y equipo mecánico	-	192	50	11	4	-	257	2.456
Industria de material y equipo eléctrico, electrónico y óptico	-	126	12	5	3	2	148	1.913
Fabricación de material de transporte	-	80	50	13	4	4	151	1.032
Industrias manufactureras diversas	-	525	101	31	4	1	662	5.829
Total Jaén	-	3.619	835	223	38	19	4.734	
Total Andalucía	1	35.063	7.212	1.788	391	249		44.704

FUENTE: IEA. Directorio de establecimientos con actividad económica en Andalucía

*Datos referidos a 1 de enero de 2008.

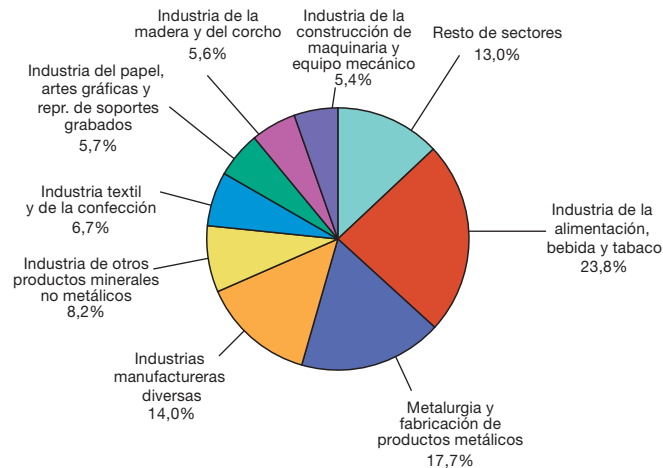
Directorio de Establecimientos con Actividad Económica en Andalucía. Se trata de una base de datos que elabora y mantiene el Instituto de Estadística de Andalucía, y cuyo objetivo es conocer los datos básicos de los centros de producción de bienes y servicios existentes en la Comunidad Autónoma de Andalucía. Los datos que incluye para cada establecimiento son los que se refieren a su

identificación, ubicación y clasificación según el número de personas ocupadas y actividad económica desarrollada.

Para este capítulo se han tomado los establecimientos cuya actividad se incluye en el conjunto de las actividades industriales, de acuerdo con la Clasificación Nacional de Actividades Económicas vigente.

7.2. Distribución de establecimientos industriales por sectores. Año 2008*

(porcentaje)



FUENTE: IEA. Directorio de establecimientos con actividad económica en Andalucía

*Datos referidos a 1 de enero de 2008.

7.3. Consumo de Hidrocarburos por tipos. Año 2008

(Tm)

	Jaén	Andalucía
Gasolina		
95 I.O.	62.734,5	923.176,0
98 I.O.	4.194,2	69.829,1
Total	66.928,7	993.005,1
Gasoleo		
A	385.298,3	3.936.073,0
B	73.266,3	876.461,4
C	16.879,3	182.037,7
Total	475.443,9	4.994.572,1
Fuelóleo		
BIA*	37.927,5	301.883,6

FUENTE: Ministerio de Industria, Turismo y Comercio. CORES

* A partir del 1 de enero de 2003 se aplica el artículo 1 del Real Decreto 287/2001, de 16 de marzo, por el que se reduce el contenido de azufre de determinados combustibles líquidos. El fuelóleo BIA tiene un contenido de azufre en masa del 1%.

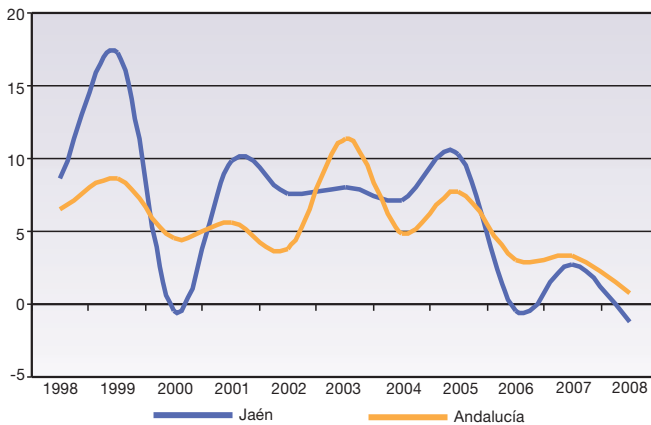
Estadística de consumo de hidrocarburos.

Elaborada por el Ministerio de Industria, Turismo y Comercio-CORES. El consumo de hidrocarburos es un indicador que contribuye al conocimiento del estado actual de muchas facetas tanto económicas como sociales, siendo su conocimiento útil para la elaboración de estrategias energéticas y medioambientales, de estudios económicos y de indicadores sociales.

Mediante resolución de 15 de julio de 2002 (BOE 06/08/02) de la Dirección General de Política Energética y Minas, se regulan los formularios oficiales mediante

los cuales los sujetos obligados a mantener existencias mínimas de seguridad de productos petrolíferos, incluidos gases licuados del petróleo, de acuerdo con lo establecido en el artículo 50 de la Ley 39/1998, deben remitir la información adecuada para conocer el consumo de productos petrolíferos a la Dirección General de Política Energética y Minas, a la Corporación de Reservas Estratégicas de Productos Petrolíferos (CORES) y a la Comisión Nacional de Energía (CNE) con carácter mensual.

7.4. Evolución del consumo de energía eléctrica. Tasa de variación anual. Periodo 1998-2008
(porcentaje)



FUENTE: Sevillana-Endesa

7.5. Producción energética, centrales y potencia por tipo. Año 2007

	Jaén	Andalucía
Centrales		
Hidráulica	13	48
Térmica convencional	-	4
Ciclo combinado	-	5
Total	13	57
Potencia (MW)		
Hidráulica	163	1.035
Térmica convencional	-	2.270
Ciclo combinado	-	4.838
Total	163	8.143

FUENTES: Consejería de Innovación, Ciencia y Empresa. Estadística de Producción Energética en Andalucía
Ministerio de Industria, Turismo y Comercio

Estadística de Producción Energética en Andalucía. Elaborada por la Unidad de Estadística de la Consejería de Innovación, Ciencia y Empresa a partir de datos del Registro Administrativo de Instalaciones de Producción de Energía Eléctrica en Régimen Ordinario, del Ministerio de Industria, Turismo y Comercio. En este registro habrán de estar inscritas todas aquellas instalaciones de producción de energía

eléctrica que hayan sido autorizadas, así como las condiciones de dicha instalación y en especial la potencia de la instalación. Dicha inscripción es condición necesaria para ser agente de mercado y poder realizar ofertas de energía al Operador de Mercado. La actividad de producción incluirá la transformación de energía eléctrica, así como, en su caso, la conexión con la red de transporte y distribución.

8

Urbanismo, vivienda y construcción

8.1. Catastro inmobiliario urbano. Año 2007

	Jaén	Andalucía
Bienes inmuebles		
Número de bienes inmuebles	484.881	5.509.862
Valor catastral (millones de euros)	13.581	223.504
Valor catastral medio (euros)	28.009	40.564
Parcelas catastrales urbanas		
	281.264	2.364.516
Número de solares	47.943	368.000
Parcelas edificadas	233.321	1.996.516
Suelo y construcción del mismo propietario	213.311	1.797.353
Copropiedad	20.010	199.024
Otras	-	139
Superficie del suelo		
	11.593	166.646
Solares (miles m ²)	4.635	74.603
Parcelas edificadas (miles m ²)	6.958	92.043

FUENTES: Ministerio de Economía y Hacienda. Catastro Inmobiliario Urbano. Estadísticas Básicas por Municipio
Ministerio de Economía y Hacienda. Catastro Inmobiliario Urbano. Estadística Nacional de Parcelas Catastrales

Catastro Inmobiliario Urbano. Estadísticas Básicas por Municipio. Esta estadística es elaborada por el Ministerio de Economía y Hacienda a partir de la información solicitada y proporcionada por las gerencias territoriales de la Dirección General del Catastro.

Tomando como base la información detallada para cada titular catastral inscrito en el catastro, se elabora el Padrón del Impuesto sobre Bienes Inmuebles (IBI) de naturaleza urbana. Agregando esta información por municipios, se obtiene la base de la información solicitada a las gerencias territoriales. Esta información se completa con la población de derecho, el año de la última revisión y el nombre del municipio. A los nuevos municipios que aparecen como segregación de otro se les asigna el mismo año de revisión del municipio del que procede.

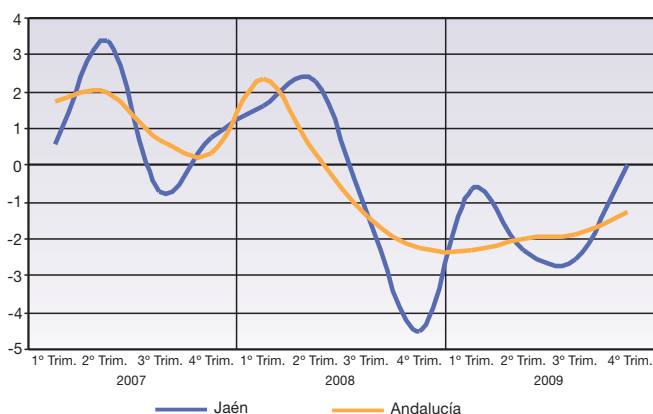
El recuento de los bienes y sus características tiene como fecha de referencia la del cierre de la emisión del Padrón del impuesto sobre bienes inmuebles (IBI) de naturaleza urbana.

Estadística Nacional de Parcelas Catastrales. Es también una estadística oficial derivada de un registro administrativo, el catastro. Los datos se obtienen a partir de las bases de datos mantenidas a través de la propia actividad administrativa.

La investigación se extiende a todos los municipios españoles con la excepción de los situados en los territorios forales del País Vasco y Navarra que tienen un régimen fiscal diferenciado.

Se utiliza la relación y denominación oficial de los municipios existentes a 1 de enero del año correspondiente.

8.2. Evolución del precio medio del m² de la vivienda libre. Tasa de variación trimestral. Periodo 2007-2009 (porcentaje)



FUENTE: Ministerio de Vivienda. Estadística de Precios de la Vivienda

8.3. Establecimientos dedicados al sector de la construcción según tramo de empleo. Año 2008*

	Jaén	Andalucía
Sin empleo conocido	1	31
De 0 a 5 trabajadores	3.823	52.341
De 6 a 19 trabajadores	609	9.545
De 20 a 49 trabajadores	134	2.586
De 50 a 99 trabajadores	23	633
Más de 100 trabajadores	8	260
Total	4.598	65.396

FUENTE: IEA. Directorio de establecimientos con actividad económica en Andalucía

*Datos a 1 de enero de 2008.

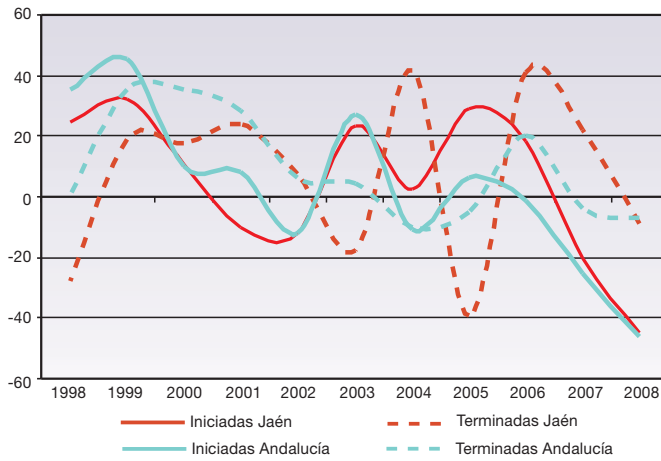
Directorio de Establecimientos con Actividad Económica en Andalucía. Se trata de una base de datos que elabora y mantiene el Instituto de Estadística de Andalucía, y cuyo objetivo es conocer los datos básicos de los centros de producción de bienes y servicios existentes en la Comunidad Autónoma de Andalucía. Los datos que incluye para cada establecimiento son los que se refieren a su identificación, ubicación y clasificación según el número de personas ocupadas y actividad económica desarrollada.

Se ha extraído la información referida al número de trabajadores que emplean los establecimientos

dedicados al sector de la construcción. De este modo pueden perfilarse las características de dicho sector en función del tamaño de sus establecimientos.

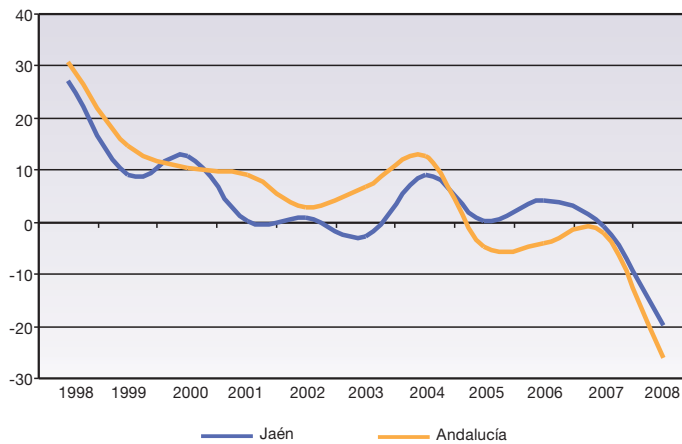
Viviendas iniciadas y terminadas. El Ministerio de Vivienda elabora estadísticas a partir de fuentes de información procedentes de actos administrativos. Así, la estadística de vivienda protegida proviene de las diferentes actuaciones administrativas en esta materia realizadas por las Comunidades Autónomas y la de vivienda libre se recoge de los correspondientes boletines de visados de arquitectos.

**8.4. Evolución de las viviendas iniciadas y terminadas.
Tasa de variación interanual. Periodo 1998-2008**
(porcentaje)



FUENTE: Ministerio de Vivienda

**8.5. Evolución de las ventas de cemento gris.
Tasa de variación anual. Periodo 1998-2008**
(porcentaje)



FUENTE: Agrupación de Fabricantes de Cemento de Andalucía

Ventas de cemento. Aglutina las ventas de cemento gris de empresas asociadas a la Agrupación de Fabricantes de Cemento de Andalucía (AFCA), permite obtener una aproximación del volumen utilizado en las

obras realizadas en actividades de construcción, por lo que es un buen indicador para conocer la evolución del sector cementero y la demanda de inversión en construcción.

9 Transportes y comunicaciones

9.1. Características de la red de carreteras. Año 2008

	Jaén	Andalucía
Titularidad (km)		
Red de carreteras del Estado ^a	432	3.315
Red de carreteras Autonómica	1.423	10.393
Red de carreteras Provincial	909	8.924
Red autonómica según funcionalidad (km)		
Autopistas y autovías	36	788
De doble calzada	-	106
Red convencional	1.387	9.498
Indicadores de densidad de la red viaria^b		
Longitud / superficie (km/km ²)	0,20	0,26
Longitud / población ^c (km por 1.000 hab.)	4,14	2,76
Autopista-autovía-doble calzada / superficie (km/km ²)	0,02	0,03
Autopista-autovía-doble calzada / población ^c (km por 1.000 hab.)	0,31	0,31

FUENTES: Consejería de Obras Públicas y Transportes. Dirección General de Infraestructuras Viarias
Ministerio de Fomento. Anuario estadístico

^aDatos referidos al año 2007.

^bEn el cálculo de la longitud de la red viaria de Andalucía intervienen datos relativos a la Red Estatal, Red Autonómica y Red Provincial.

^cDatos de población procedentes de la Revisión del padrón municipal de habitantes 2008.

Consejería de Obras Públicas y Transportes. La producción de estadísticas por parte de los servicios competentes de la Consejería de Obras Públicas y Transportes es muy variada y se refiere a diversos aspectos del transporte. En este caso, la Dirección General de Infraestructuras Viarias, proporciona nutrida información sobre las infraestructuras de la red viaria, permitiendo disponer de una descripción detallada de sus características fundamentales.

Ministerio de Fomento. Anuario Estadístico. El Anuario Estadístico del Ministerio de Fomento ofrece una amplia recopilación de la información estadística existente a nivel nacional, autonómico y provincial que permite conocer con detalle territorial las actividades relacionadas con sus competencias, incluyendo una sección sobre carreteras.

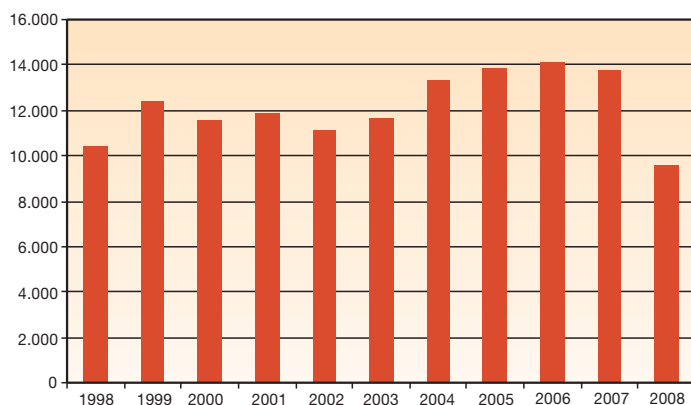
9.2. Parque de vehículos por tipo. Año 2008

	Jaén	Andalucía
Camiones	41.017	467.971
Furgonetas	70.295	428.609
Autobuses	523	8.428
Turismos	260.689	3.718.259
Motocicletas	26.918	470.525
Tractores industriales	2.962	33.874
Otros vehículos*	13.215	134.204
Remolques	2.274	21.617
Semi-remolques	3.567	41.789
Ciclomotores	51.117	727.416
Total	472.577	6.052.692

FUENTE: Ministerio del Interior. Dirección General de Tráfico

*Comprende aquellos vehículos que, llevando placa de matrícula, no están incluidos en las otras tipologías, como son las grúas, maquinaria de obras públicas, agrícolas, limpiadoras y otros vehículos motorizados de carretera para fines especiales diferentes al transporte de viajeros y mercancías.

9.3. Evolución de las matriculaciones de turismos. Periodo 1998-2008



FUENTE: Ministerio del Interior. Dirección General de Tráfico

Dirección General de Tráfico (DGT). El Ministerio del Interior, a través de la DGT ofrece un análisis detallado de los datos anuales correspondientes a diferentes conceptos relativos a vehículos y conductores, complementándose con el estudio

evolutivo de las series que se consideran más significativas. Por otro lado, y con periodicidad mensual detalla las matriculaciones que han ido registrándose por provincias y por categoría de vehículos.

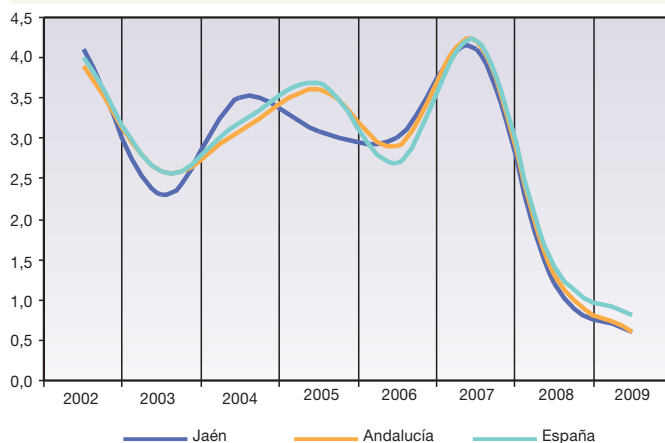
10 Precios, comercio y turismo

10.1. Índice de precios de consumo por grupos. Diciembre de 2009

	Índice		Variación 2008-2009 (%)	
	Jaén	Andalucía	Jaén	Andalucía
Alimentación y bebidas no alcohólicas	107,7	107,2	-2,4	-3,1
Bebidas alcohólicas y tabaco	125,9	127,7	12,2	13,6
Vestido y calzado	109,9	107,3	-0,5	-1,1
Vivienda	112,5	112,9	1,2	0,9
Menaje	106,3	107,8	-0,4	0,3
Medicina	93,6	95,8	-2,7	-2,1
Transporte	103,1	102,8	5,3	3,9
Comunicaciones	99,9	99,4	-0,2	-0,3
Ocio y cultura	95,8	96,5	-3,6	-1,7
Enseñanza	113,1	113,9	2,4	2,3
Hoteles, cafés y restaurantes	111,0	111,5	1,8	1,3
Otros	106,2	109,3	0,8	1,8
Índice general	107,5	107,4	0,6	0,6

FUENTE: INE. Índice de Precios de Consumo

10.2. Evolución de la tasa de variación del IPC. Periodo 2002-2009 (porcentaje)



FUENTE: INE. Índice de Precios de Consumo

Índice de precios de consumo (IPC).

El IPC es una medida estadística de la evolución de los precios de los bienes y servicios que consume la población residente en viviendas familiares en España, y que el INE elabora con periodicidad mensual. El conjunto de bienes y servicios, que conforman la cesta de la compra, se obtiene básicamente del consumo de las familias y la importancia de cada uno de ellos en el cálculo del IPC está determinada por dicho consumo.

A partir de enero de 2002 la metodología del IPC se renovó completamente. Los cambios metodológicos introducidos en este sistema han hecho del IPC un indicador más dinámico, que se adapta mejor a la evolución del mercado, ya que se podrán actualizar las ponderaciones más frecuentemente. Además, se podrán incluir nuevos productos en la cesta de la compra en el momento en que su consumo comience a ser significativo.

Desde el correspondiente a enero de 2007 se trabaja con base 2006. Con esta nueva base se pretende conseguir una mejor representatividad en su cobertura así como una mayor precisión en la medición de la evolución de este indicador, mediante la ampliación de la muestra de municipios, el incremento del número de precios recogidos, cambios en la composición de la cesta de la compra y ponderaciones más actualizadas.

10.3. Establecimientos dedicados al comercio según tramos de empleo. Año 2008*

	Sin empleo conocido	De 0-5	De 6-19	De 20-49	De 50-99	100 y más	Total
Venta y mantenimiento de automóvil	-	1.329	170	17	1	1	1.518
Comercio al mayor	-	1.994	279	34	1	3	2.311
Comercio al por menor (excepto automóvil)							
En establecimientos no especializados	-	1.924	154	23	-	8	2.109
Especializados en alimentación y bebida	-	1.678	14	1	-	-	1.693
Farmacéuticos e higiene	-	455	14	-	-	-	469
Otro especializado	-	4.724	231	21	1	-	4.977
De bienes de segunda mano	-	3	-	-	-	-	3
No realizado en establecimientos	-	698	3	-	-	2	703
Reparación de enseres domésticos	-	138	3	-	-	-	141
Total	-	12.943	868	96	3	14	13.924

FUENTE: IEA. Directorio de establecimientos con actividad económica en Andalucía

*Datos a 1 de enero de 2008.

Directorio de Establecimientos con Actividad Económica en Andalucía. Se trata de una base de datos que elabora y mantiene el Instituto de Estadística de Andalucía, y cuyo objetivo es conocer los datos básicos de los centros de producción de bienes y servicios existentes en la Comunidad Autónoma de Andalucía. Los datos que incluye para cada establecimiento son los que se refieren

a su identificación, ubicación y clasificación según el número de personas ocupadas y actividad económica desarrollada. En este caso hemos extraído la información referida a la actividad comercial, mediante la desagregación de los establecimientos dedicados al comercio en mayoristas y minoristas, y su clasificación de acuerdo con otras categorías de actividad y nivel de empleo.

10.4. Importaciones y exportaciones según origen y destino. Año 2008 (miles de euros)

	Jaén		Andalucía	
	Exportaciones	Importaciones	Exportaciones	Importaciones
Países OCDE	577.533	462.371	12.605.014	9.148.551
Unión Europea	546.521	444.434	10.460.095	7.241.521
Europa no UE	7.046	8.589	416.588	572.618
América	19.725	4.515	1.400.403	1.051.390
Asia	3.220	4.466	267.166	178.676
Oceanía	1.021	367	60.762	104.346
OPEP	5.932	928	604.473	11.162.610
Nuevos países industrializados	2.787	7.394	92.907	70.897
Resto de países	49.696	88.681	3.530.483	6.989.220
Europa	9.440	14.193	983.572	1.819.537
América	10.527	30.468	616.426	1.892.060
África	18.475	5.466	842.000	1.660.280
Asia	11.107	38.554	584.618	1.533.884
Oceanía	147	-	3.916	83.460
Otros	-	-	499.951	-
Total	635.949	559.374	16.832.878	27.371.278

FUENTE: EXTENDA. Intercambios de bienes entre Estados de la Unión Europea y Comercio extracomunitario. Resultados de Andalucía

10.5. Importaciones y exportaciones por grupos de productos. Año 2008

(miles de euros)

	Exportaciones		Importaciones	
	Jaén	Andalucía	Jaén	Andalucía
Animales vivos y productos del reino animal	34.943	404.514	28.804	580.572
Productos del reino vegetal	3.737	3.247.294	6.277	783.263
Grasas y aceites animales o vegetales	163.560	1.412.942	42.089	363.569
Industria alimentaria; bebidas y tabacos	18.420	1.001.161	107.232	1.068.127
Productos minerales	58	2.445.828	3.537	16.273.665
Productos de las industrias químicas y conexas	3.298	1.152.359	25.005	1.237.952
Materias plásticas y caucho y sus manufacturas	40.329	254.285	66.566	394.558
Pieles; cueros; guarnicionerías y sus manufacturas	2.521	46.692	2.725	52.298
Madera, carbón vegetal, corcho y sus manufacturas	11.566	77.838	15.705	178.495
Pastas de madera, papel, cartón y sus aplicaciones	9.438	243.897	10.282	208.552
Materias textiles y sus manufacturas	11.792	215.204	16.222	500.020
Calzado, sombrerería; flores artificiales	260	49.235	1.599	85.713
Piedra, yeso y cemento; productos cerámicos	3.632	205.848	6.032	156.789
Perlas, piedras y metales preciosos, monedas	109	44.140	1.008	43.986
Metales comunes y sus manufacturas	18.397	2.564.988	26.523	2.150.102
Material eléctrico, aparatos de imagen y sonido	211.128	885.693	142.984	2.275.576
Material de transporte	65.806	948.761	34.414	527.313
Óptica y precisión; instrumentos de música	450	119.556	9.492	117.040
Armas y municiones, sus partes y accesorios	-	1.077	2	40.390
Mercancías y productos diversos	36.265	141.030	8.160	260.310
Objetos de arte, de colección o de antigüedad	1	340	31	4.050
Otros	240	1.370.196	4.685	68.937
Total	635.949	16.832.879	559.374	27.371.279

FUENTE: EXTENDA. Intercambios de bienes entre Estados de la Unión Europea y Comercio extracomunitario. Resultados de Andalucía

Estadística de intercambios de bienes entre Estados de la Unión Europea y comercio extracomunitario. La entrada en vigor del Mercado Único el 1 de enero de 1993 implica la supresión de la mayor parte de los trámites, documentos y controles relacionados con los intercambios de bienes entre Estados de la Unión Europea. Esto ha dado lugar a una nueva forma de registrar las operaciones comerciales entre los países miembros: el sistema INTRASTAT. Tras la creación del Mercado Único, se hablará de comercio intracomunitario cuando se haga referencia a los intercambios comerciales entre los países miembros de la Unión Europea. Asimismo, las operaciones realizadas entre dichos países pasan a denominarse expediciones e introducciones en vez de exportaciones e importaciones.

A nivel de comunidad autónoma, esta estadística mide exclusivamente los intercambios comerciales de bienes o mercancías entre Andalucía y el extranjero, al no existir ni aduanas regionales ni el consiguiente registro administrativo que permita recabar la información de las operaciones comerciales interregionales dentro de España. La fuente básica para la realización de esta estadística es el Fichero Territorial de Operaciones que la Agencia Andaluza de Promoción Exterior (EXTENDA) recibe mensualmente del Departamento de Aduanas e Impuestos Especiales y que registra la provincia de origen/destino y la provincia de domicilio fiscal, conceptos que permiten determinar el lugar geográfico desde donde parten o se reciben las mercancías analizadas.

10.6. Infraestructura turística. Año 2008^a

	Número		Plazas	
	Jaén	Andalucía	Jaén	Andalucía
Establecimientos hoteleros				
Hoteles ^b	141	1.685	7.499	238.371
Hostales	11	410	423	11.070
Pensiones	90	1.104	1.763	25.270
Apartamentos turísticos^c	61	807	1.860	71.714
Campamentos turísticos	16	174	6.165	92.123
Restaurantes	668	8.615	48.690	647.702
Cafeterías	117	1.504	5.279	82.868
Agencias de viaje^d				
Mayoristas	-	1		
Minoristas	23	313		
Mayoristas-minoristas	-	52		

FUENTE: Consejería de Turismo, Comercio y Deporte

^aSe consideran los establecimientos dados de alta en el Registro de Alojamientos Turísticos de Andalucía a 31 de diciembre.

^bSe incluyen los hoteles y hoteles-apartamentos.

^cSe contabilizan tanto bloques de apartamentos como apartamentos individuales.

^dAgencias de viaje funcionando en el periodo 01/01/2008 hasta 31/12/2008.

10.7. Movimiento turístico. Año 2008

	Valores absolutos		Variación 2007-2008 (%)	
	Jaén	Andalucía	Jaén	Andalucía
Encuesta de Ocupación en Alojamientos Hoteleros				
Viajeros				
Españoles	470.221	9.835.623	-13,5	-1,9
Extranjeros	64.438	5.933.716	-17,4	-2,8
Pernoctaciones				
De españoles	831.684	23.942.218	-12,0	-2,4
De extranjeros	95.577	20.229.332	-20,4	0,4
Grado de ocupación^a (%) por plazas	29,7	49,3	-4,4 ^c	-2,5 ^c
Encuesta de Coyuntura Turística de Andalucía				
Estancia media de los turistas^a (días)	4,4	8,7
Residentes en Andalucía	3,1	6,1
Residentes en el resto de España	3,5	7,6
Residentes en la Unión Europea (25) ^b	5,9	11,5
Residentes en el resto del mundo	4,5	12,3
Gasto medio diario de los turistas^a (euros)	83,5	58,7

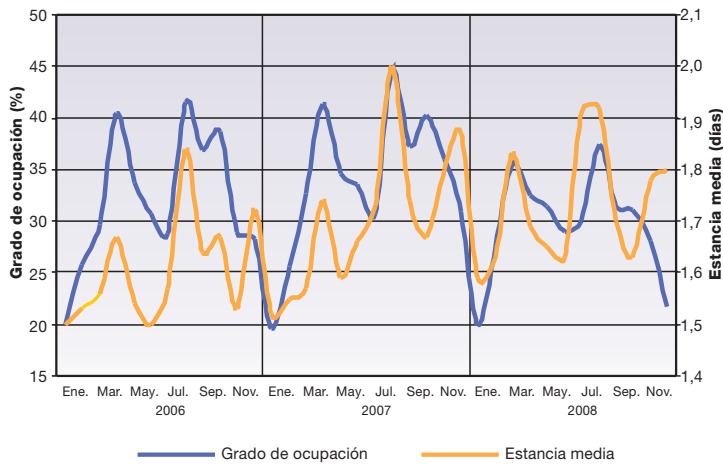
FUENTE: IEA. Encuesta de Ocupación en Alojamientos Hoteleros. Resultados de Andalucía
IEA. Encuesta de Coyuntura Turística de Andalucía

^aMedia anual.

^bNo incorpora España.

^cVariación calculada como diferencia sobre el mismo periodo del año anterior.

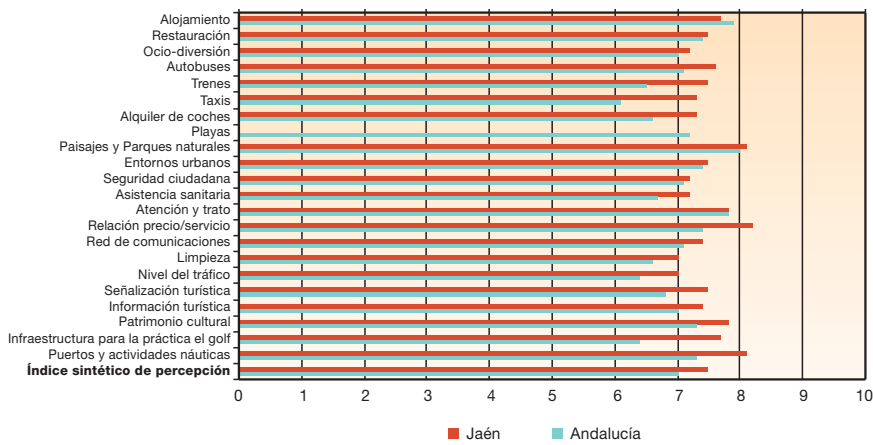
10.8. Evolución del grado de ocupación y de la estancia media en establecimientos hoteleros. Periodo 2006-2008 (porcentaje, días)



FUENTE: IEA. Encuesta de Ocupación en Alojamientos Hoteleros. Resultados de Andalucía

Encuesta de Ocupación en Alojamientos Hoteleros. Esta operación estadística es realizada mensualmente por el INE, recogiendo información sobre la oferta y la demanda hotelera. Dada la importancia del sector turístico en nuestra Comunidad Autónoma, el Instituto de Estadística de Andalucía estableció un cauce de colaboración con el INE en esta operación, para así obtener información sobre la actividad hotelera en Andalucía. El objetivo general de la encuesta es la obtención de estadísticas que evalúen la actividad del sector turístico y permitan realizar previsiones de la misma a corto plazo.

10.9. Índice de percepción de los servicios turísticos. Año 2008*



FUENTE: IEA. Encuesta de Coyuntura Turística de Andalucía

*Media anual.

Encuesta de Coyuntura Turística de Andalucía. Es una operación que el Instituto de Estadística de Andalucía realiza con periodicidad trimestral. Dada la relevancia del turismo en la economía regional, la mejora de la información disponible sobre este sector en Andalucía reviste de una especial importancia.

Su objetivo es básicamente conocer el perfil del turista que visita Andalucía, así como recabar información sobre el gasto realizado y la satisfacción obtenida con motivo de su viaje.

11 Actividad financiera y empresarial

11.1. Establecimientos con actividad económica, según tramo de empleo y condición jurídica del titular. Año 2008*

	Sin empleo conocido	De 0-5	De 6-19	De 20-49	De 50-99	100 y más	Total Jaén	Total Andalucía
Sociedad anónima y sociedad anónima laboral	-	876	655	190	36	38	1.795	27.198
Sociedad limitada	5	7.652	1.856	346	45	18	9.922	187.458
Sociedad en comunidad de bienes	1	1.984	103	4	-	-	2.092	13.203
Sociedad en cooperativa	-	730	222	41	4	3	1.000	8.185
Sociedad civil	-	887	75	31	6	4	1.003	25.570
Persona física	2	26.546	359	10	1	2	26.920	333.801
Otras formas jurídicas	-	93	50	500	26	28	697	7.185
Total Jaén	8	38.768	3.320	1.122	118	93	43.429	
Total Andalucía	130	533.844	49.118	14.895	2.840	1.773		602.600

FUENTE: IEA. Directorio de establecimientos con actividad económica en Andalucía

*Datos a 1 de enero de 2008.

Directorio de establecimientos con actividad económica en Andalucía. Se trata de una base de datos que elabora y mantiene el Instituto de Estadística de Andalucía, y cuyo objetivo es conocer los datos básicos de los centros de producción de bienes y servicios existentes en la Comunidad Autónoma de Andalucía. Los datos que incluye para cada establecimiento son los que se refieren a su

identificación, ubicación y clasificación según el número de personas ocupadas y actividad económica desarrollada.

Se presentan dos explotaciones de dicho Directorio a través de las cuales se han obtenido dos resultados generales de los datos: los establecimientos por condición jurídica del titular y tramo de empleo, y por actividad principal.

11.2. Establecimientos con actividad económica según actividad principal. Año 2008*

	Jaén	Andalucía
Industrias extractivas	75	973
Industria manufacturera	4.659	43.731
Producción y distribución de energía eléctrica, gas y agua	217	2.370
Construcción	4.598	65.396
Comercio	13.924	180.917
Hostelería	3.423	53.173
Transporte, almacenamiento y comunicaciones	2.336	33.635
Intermediación financiera	1.487	16.598
Actividades inmobiliarias y de alquiler; servicios empresariales	7.759	134.987
Educación	1.228	14.283
Actividades sanitarias y veterinarias, servicios sociales	1.356	21.828
Otras actividades sociales y de servicios prestados a la comunidad; servicios personales	2.367	34.709
Total	43.429	602.600

FUENTE: IEA. Directorio de establecimientos con actividad económica en Andalucía

*Datos a 1 de enero de 2008.

11.3. Características y actividad* del sistema bancario. Diciembre de 2008 (millones de euros)

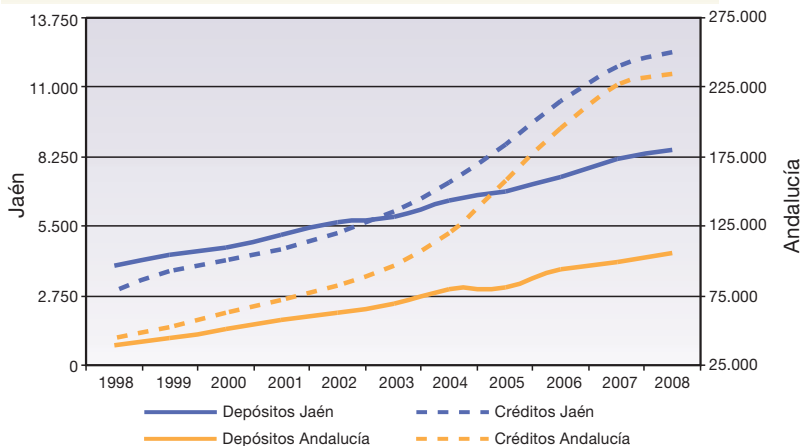
	Jaén	Andalucía
Oficinas bancarias		
Bancos	116	1.977
Cajas de ahorro	371	3.885
Cooperativas de crédito	143	1.148
Establecimientos financieros de crédito	5	75
Total	635	7.085
Depósitos		
Bancos	2.029	30.993
Cajas de ahorro	5.267	60.165
Cooperativas de crédito	1.241	15.001
Total	8.538	106.159
Créditos		
Bancos	3.939	94.968
Cajas de ahorro	7.197	117.511
Cooperativas de crédito	1.243	21.973
Total	12.379	234.452

FUENTE: Banco de España. Boletín estadístico

*Actividad referida al sector privado.

11.4. Evolución de los depósitos y créditos al sector privado. Período 1998-2008*

(millones de euros)



FUENTE: Banco de España. Boletín estadístico

*Datos a diciembre.

Estadística de Hipotecas. Es una estadística que proporciona información sobre el número de bienes inmuebles que se han hipotecado y del importe obtenido al formalizar las correspondientes hipotecas. La estadística es realizada por el INE mensualmente a partir de la información facilitada de forma centralizada por el Colegio de Registradores de la Propiedad y Mercantiles de España, en virtud de un convenio de

colaboración firmado en 2004 entre las dos instituciones. Esta información se refiere a hipotecas inmobiliarias distinguiendo: fincas rústicas y urbanas (viviendas, solares y otras). Los resultados se clasifican por provincias y comunidades autónomas, según tipo de interés del préstamo, extensión de las fincas, régimen de la vivienda y tipo de entidad que concede el préstamo.

11.5. Otros indicadores financieros y empresariales. Año 2008

(importe en miles de euros)

	Número		Importe	
	Jaén	Andalucía	Jaén	Andalucía
Hipotecas constituidas^a				
Rústicas	1.555	10.739	215.308	3.479.446
Urbanas	11.288	230.514	1.178.338	31.789.887
Sociedades Mercantiles^b				
Creadas	718	15.973	24.581	778.585
Que amplían capital	302	5.445	106.066	3.402.161
Sociedades disueltas	147	2.742		
Efectos de comercio en cartera impagados^a	63.619	661.903	212.676	3.464.167

FUENTES: INE. Estadística de Hipotecas. Base nueva
IEA. Estadística de Sociedades Mercantiles
INE. Estadística de Efectos de Comercio Impagados

^aDatos provisionales.

^bEl importe expresa el capital suscrito.

Estadística sobre Sociedades Mercantiles de Andalucía. Elaborada por el Instituto de Estadística de Andalucía, es una actividad cuyo objetivo es medir la demografía de las sociedades mercantiles en Andalucía. Ofrece información mensual y anual sobre las sociedades mercantiles constituidas, registradas durante el mes de referencia, así como de las sociedades que amplían y reducen capital, desembolsan dividendos pasivos, suspensiones de pagos y quiebras, sociedades disueltas y extinguidas, transformaciones de sociedades, escisiones y fusiones. La información para la elaboración de este trabajo, procede del Boletín del Registro Mercantil (BORME), clasificándose los resultados a nivel de comunidad autónoma y provincia. Los resultados presentados en cada informe corresponden al mes durante el cual se ha producido la inscripción en los registros mercantiles, de cualquiera de los movimientos mencionados.

Estadística de Efectos de Comercio Impagados. Elaborada por el INE, tiene como objetivo determinar mensualmente el número y el importe de los efectos comerciales de las entidades de crédito, en cartera y recibidos en gestión de cobro de clientes, que hayan vencido durante el mes de referencia y de éstos, los que hayan resultado impagados. Se obtienen datos sobre número y cuantía de los diferentes efectos, desagregados por clase de entidad: bancos, cajas de ahorros y cooperativas de crédito; y territorialmente por comunidades autónomas y provincias.

12 Cuentas de las administraciones públicas

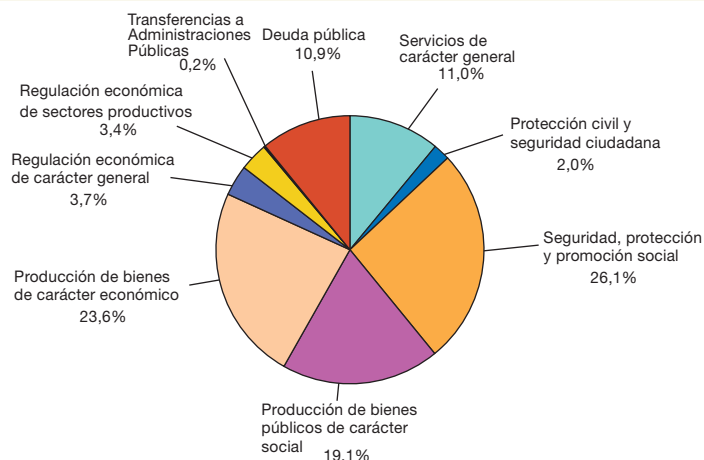
12.1. Presupuesto de gastos de la Diputación Provincial de Jaén. Año 2009* (miles de euros)

	Jaén	Todas las Diputaciones
Operaciones corrientes		
Gastos de personal	51.498	608.582
Gastos de bienes corrientes y servicios	66.592	279.911
Gastos financieros	6.778	72.257
Transferencias corrientes	14.005	276.470
Total	138.872	1.237.220
Operaciones de capital		
Inversiones reales	25.607	348.668
Transferencias de capital	45.902	220.024
Total	71.509	568.692
Operaciones financieras		
Activos financieros	2.747	51.772
Pasivos financieros	18.511	178.040
Total	21.258	229.812
Total	231.639	2.035.723

FUENTE: Ministerio de Economía y Hacienda. Presupuestos de las Entidades Locales. Web

* Datos avance. Actualizado a 20/12/2009. Almería y Málaga sólo recogen información de la Administración General.

12.2. Distribución del presupuesto de gastos de la Diputación Provincial de Jaén según funciones. Año 2009* (porcentaje)



FUENTE: Ministerio de Economía y Hacienda. Presupuestos de las Entidades Locales. Web

* Datos avance. Actualizado a 20/12/2009. Almería y Málaga sólo recogen información de la Administración General.

12.3. Presupuesto de ingresos de la Diputación Provincial de Jaén. Año 2009* (miles de euros)

	Jaén	Todas las Diputaciones
Operaciones corrientes		
Impuestos directos	7.484	110.557
Impuestos indirectos	8.467	89.531
Tasas y otros ingresos	12.151	111.602
Transferencias corrientes	154.508	1.136.757
Ingresos patrimoniales	5.199	29.081
Total	187.809	1.477.529
Operaciones de capital		
Enajenación de inversiones reales	1.800	12.470
Transferencias de capital	21.619	225.010
Total	23.419	237.480
Operaciones financieras		
Activos financieros	651	49.223
Pasivos financieros	19.760	271.581
Total	20.411	320.804
Total	231.639	2.035.813

FUENTE: Ministerio de Economía y Hacienda. Presupuestos de las Entidades Locales. Web

* Datos avance. Actualizado a 20/12/2009. Almería y Málaga sólo recogen información de la Administración General.

Presupuesto de las Entidades Locales. Ministerio de Economía y Hacienda. El organismo responsable de elaborar esta actividad es la Dirección General de Coordinación Financiera con las Entidades Locales del Ministerio de Economía y Hacienda.

Tiene por objeto ofrecer a todos los agentes sociales datos presupuestarios de las entidades locales (Ayuntamientos, Diputaciones Provinciales, Consejos y Cabildos Insulares, y otras entidades locales), agregados por comunidades autónomas y provincias, e individualizados.

13 Protección social

13.1. Trabajadores afiliados del régimen general y minería del carbón según grupo de cotización y sexo. Año 2008*

	Mujeres		Hombres		No consta	
	Jaén	Andalucía	Jaén	Andalucía	Jaén	Andalucía
Ingenieros y licenciados	3.832	60.252	4.786	79.757	-	2
Ingenieros técnicos	6.134	81.341	4.251	60.729	-	-
Jefes administrativos	986	21.463	3.096	54.697	-	-
Ayudantes no titulados	1.221	21.322	2.153	38.662	-	-
Oficiales administrativos	7.011	125.126	7.038	114.672	-	-
Subalternos	3.317	43.675	3.074	47.299	-	-
Auxiliares administrativos	10.968	189.943	5.372	79.745	-	-
Oficiales de 1ª y 2ª	3.067	62.402	22.478	328.702	-	-
Oficiales de 3ª y especialistas	4.734	70.739	8.286	103.215	-	-
Peones	13.629	171.480	13.357	166.488	-	2
Trabajadores menores de 18 años	75	915	358	3.372	-	-
Otros	-	3	-	5	-	-
No consta grupo de cotización	-	-	-	-	-	-
Total	54.974	848.661	74.249	1.077.343	-	4

FUENTE: Ministerio de Trabajo e Inmigración

*Datos a 31 de diciembre.

Sistema de la Seguridad Social. Constituye un conjunto de regímenes a través de los cuales el Estado garantiza a las personas comprendidas en su campo de aplicación la protección adecuada en las contingencias y situaciones que la ley define.

Las cifras que se ofrecen sobre trabajadores afiliados a los distintos regímenes de la Seguridad

Social no se corresponden necesariamente con el número de trabajadores, sino con el de situaciones que generan obligación de cotizar; es decir, una misma persona se contabiliza tantas veces como situaciones de cotización tenga, ya sea porque tiene varias actividades laborales en un mismo régimen o en varios.

13.2. Pensiones de incapacidad permanente, de jubilación y de viudedad e importe medio por sexo. Año 2009* (importe medio : euros/mes)

	Mujeres		Hombres	
	Jaén	Andalucía	Jaén	Andalucía
Incapacidad permanente				
Nº de pensiones	6.019	70.830	12.278	136.714
Importe medio	584,47	657,80	767,04	846,76
Jubilación				
Nº de pensiones	19.451	242.785	51.006	487.395
Importe medio	557,61	585,28	791,93	891,51
Viudedad				
Nº de pensiones	34.247	345.391	2.142	25.240
Importe medio	531,91	541,92	388,53	400,19

FUENTE: Instituto Nacional de la Seguridad Social

*Pensiones en vigor a 31 de diciembre.

13.3. Prestaciones familiares por hijo a cargo. Año 2008

	Jaén	Andalucía	Variación 2007-2008 (%)	
			Jaén	Andalucía
Beneficiarios ^a	13.892	183.536	5,7	6,5
Causantes ^a	23.631	284.362	5,0	6,4
Importe total ^b	16.742,92	214.972,07	15,1	14,8

FUENTE: Ministerio de Trabajo e Inmigración

^aMedia anual. Los causantes de prestación son los hijos naturales, adoptados o menores acogidos, en acogimiento familiar permanente o preadoptivo, menores de 18 años y los mayores de dicha edad si están afectados por una minusvalía en grado igual o superior al 65%.

^bMiles de euros/año.

Se denominan pensiones a las prestaciones periódicas vitalicias o de duración indeterminada. Excepcionalmente también se llaman pensiones a las de orfandad, limitadas en tiempo, salvo que el beneficiario esté incapacitado para todo el trabajo con anterioridad al hecho causante de la prestación. Las clases de pensiones contributivas son las siguientes: incapacidad permanente, jubilación, viudedad, orfandad y a favor de familiares. El conjunto

de las tres últimas se denomina pensiones de muerte y supervivencia, correspondiendo a las pensiones que se otorgan en caso de muerte del trabajador, cualquiera que fuera su causa. Las cifras sobre pensiones son obtenidas por el Instituto Nacional de la Seguridad Social (INSS) mediante la explotación del fichero de gestión de estas pensiones y facilitadas por este Organismo a la Subdirección General de Estadísticas Sociales y Laborales.

13.4. Centros y plazas en centros de atención social según colectivos. Año 2008

	Centros		Plazas	
	Jaén	Andalucía	Jaén	Andalucía
Comunitarios	23	213
Mayores ^{ab}	97	801	2.797	23.000
Discapacitados ^{ac}	49	475	1.696	14.199
Primera infancia ^d	86	1.037	3.973	54.752
Mujer	24	210
Juventud	43	462	111.071	1.065.003
Total	322	3.198	119.537	1.156.954

FUENTES: Consejería para la Igualdad y Bienestar Social
 Consejería para la Igualdad y Bienestar Social. Instituto Andaluz de la Mujer
 Consejería para la Igualdad y Bienestar Social. Instituto Andaluz de la Juventud

^aCentros de titularidad de la Consejería para la Igualdad y Bienestar Social y concertados.

^bNo se dispone de la información referente al número de plazas en centros de día. Se incluyen las plazas del Programa Respiro Familiar.

^cIncluidos los centros de psicoficientes, discapacidad física, autistas y parálisis cerebral. Además se incluyen las plazas de Centros Ocupacionales correspondientes a Residencias de Adultos.

^dCentros adscritos a la Dirección General de Infancia y Familias y centros concertados. Datos correspondientes al curso 2007-2008.

13.5. Menores en acogimiento residentes en centros de protección según tipo de programa. Año 2008*

(datos a diciembre)

	Jaén	Andalucía
Programa de acogida inmediata	65	673
Programa de atención residencial básica	138	1.684
Programa de madres gestantes	-	24
Programa de trastornos de conducta	-	160
Programa de menores en conflicto social	8	60
Programa de discapacidades	-	127
Programa de emancipación	-	-
Programa de trastornos de la personalidad	-	-
Total	211	2.728

FUENTE: Consejería para la Igualdad y Bienestar Social

*Los datos indicados corresponden al número de plazas conveniadas con entidades en sus distintos centros más el número de plazas de los centros propios.

13.6. Acogimientos familiares y adopciones. Año 2008

	Jaén	Andalucía
Acogimientos familiares		
Tramitados	52	687
Formalizados	60	640
Adopciones		
Solicitudes adopción nacional	26	442
Solicitudes adopción internacional	40	864
Adopciones propuestas	5	135
Adopciones constituidas	18	139

FUENTE: Consejería para la Igualdad y Bienestar Social

Consejería para la Igualdad y Bienestar Social. Ofrece información estadística relativa a las distintas prestaciones, programas y servicios gestionados por la Consejería para la Igualdad y Bienestar Social y por las corporaciones locales en el ámbito de los servicios sociales comunitarios. La información se estructura

en torno a los siguientes aspectos: servicios sociales comunitarios, infancia y familias, personas mayores, personas con discapacidad, drogodependencias, movimiento migratorios, zonas de transformación social, comunidad gitana, programa de solidaridad, voluntariado social, fundaciones y pensiones.

14 Participación

14.1. Diputados del Parlamento de Andalucía^a y diputados provinciales^b según partido político y sexo

	Mujeres		Hombres	
	Jaén	Andalucía	Jaén	Andalucía
Diputados al Parlamento de Andalucía				
IULV	-	-	-	6
PA	-	-	-	-
PP	2	22	3	25
PSOE	4	28	3	28
Total	6	50	6	59
Diputados Provinciales				
IULV	-	7	1	12
PA	-	-	-	4
PP	1	25	10	57
PSOE	5	50	10	69
Otros	-	-	-	2
Total	6	82	21	144

FUENTES: Parlamento de Andalucía. WEB. Elaboración propia
Consejería de Gobernación

^a Octava Legislatura. Actualizado a 10/09/2009.

^b Año 2008.

Parlamento de Andalucía. Es posible obtener información pormenorizada de la composición del Parlamento de Andalucía a través de su página web en www.parlamentodeandalucia.es, la cual supone una ventana abierta donde es posible comprobar el trabajo legislativo realizado así como los debates y la labor diaria de sus órganos internos de funcionamiento,

además de constituir una herramienta de documentación a disposición de todas las personas interesadas a través de la red. En ella se detallan las relaciones nominativas de los Diputados, Senadores representantes de la Comunidad Autónoma en las Cortes y composición de la Presidencia y diferentes Órganos del Parlamento de Andalucía.

14.2. Fedatarios públicos por sexo. Año 2009

	Mujeres		Hombres	
	Jaén	Andalucía	Jaén	Andalucía
Registradores de la propiedad y mercantiles	3	56	9	139
Notarios*	23	127	24	370

FUENTES: Colegio de Registradores de la Propiedad y Mercantiles de España.
Consejo General del Notariado de España. WEB. Elaboración propia

* Según el Real Decreto 1643/2000, de 22 de septiembre, quedan integrados los Cuerpos de Corredores de Comercio Colegiados y de Notarios en un Cuerpo único de Notarios. Datos a 14/09/09.

14.3. Efectivos del Cuerpo Nacional de la Policía y de la Guardia Civil por sexo. Año 2009

	Mujeres		Hombres	
	Jaén	Andalucía	Jaén	Andalucía
Cuerpo Nacional de la Policía ^a	15	745	359	9.070
Guardia Civil ^b	16	455	1.213	14.165

FUENTE: Ministerio del Interior. Secretaría de Estado de Seguridad
Dirección General de la Policía y de la Guardia Civil

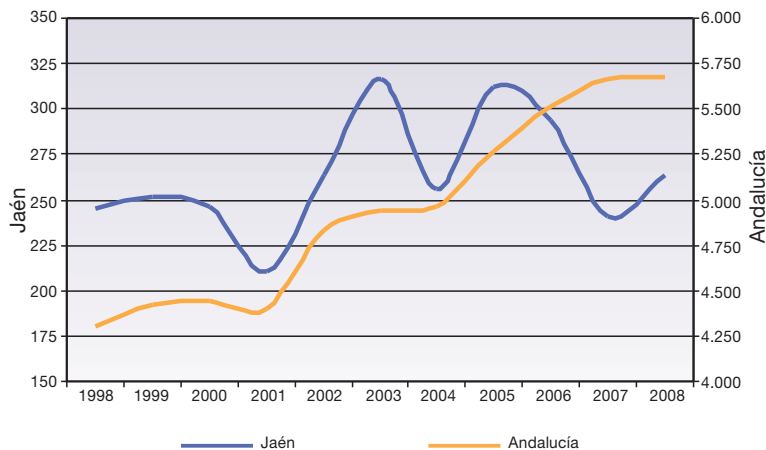
^aDatos a 1 de diciembre de 2009.

^bDatos a 31 de diciembre de 2009. En el dato de Andalucía se incluye Plana Mayor.

Ministerio del Interior. Tanto la Policía Nacional como la Guardia Civil dependen del Ministerio del Interior. Es la Dirección General de la Policía y la

Guardia Civil quien aporta los datos necesarios para la confección de esta estadística.

14.4. Evolución del número de quejas al Defensor del Pueblo*. Periodo 1998-2008



FUENTE: Defensor del Pueblo Andaluz

*En el dato de Andalucía se incluyen las consultas efectuadas por otras provincias a Andalucía.

Defensor del Pueblo Andaluz. Como Comisionado del Parlamento de Andalucía, tiene la obligación de dar cuenta de sus trabajos y de la actividad que desarrolla mediante un informe, que anualmente debe presentar ante el mismo. Además, el Defensor del Pueblo Andaluz puede ofrecer al Parlamento otros

estudios o informes extraordinarios que, según su criterio, merezcan realizarse, versando sobre temas muy distintos: problemas de la sanidad y del medio ambiente, temas que afectan a las personas discapacitadas y mayores, ancianos, depósitos de detenidos, etc.

14.5. Condenados según tipo de delito. Año 2007

	Jaén	Andalucía
Homicidio y formas	9	136
Del aborto	-	4
De las lesiones	438	6.136
De las lesiones al feto	2	6
Relativos a la manipulación genética	-	-
Contra la libertad	147	1.515
De las torturas y otros delitos contra la integridad moral	77	311
Contra la libertad e indemnidad sexuales	18	321
De la omisión del deber de socorro	-	13
Contra la intimidad, derecho a la propia imagen e inviolabilidad	1	58
Contra el honor	2	25
Contra las relaciones familiares	36	454
Contra el patrimonio y el orden socioeconómico	358	8.296
Contra la hacienda pública y la Seguridad Social	-	41
Contra los derechos de los trabajadores	12	161
Contra los derechos de los ciudadanos extranjeros	-	169
Relativos a la ordenación del territorio, protección del patrimonio y medio ambiente	25	79
Contra la seguridad colectiva	495	10.934
De las falsedades	37	806
Contra la Administración Pública	7	150
Contra la Administración de Justicia	137	2.028
Contra la Constitución	1	16
Contra el orden público	127	2.716
Contra la comunidad internacional	-	7
Otros delitos sin especificar	-	-
Total	1.929	34.382

FUENTE: INE. Estadísticas de condenados

Estadísticas de Condenados. A partir de 2007 esta operación estadística es elaborada por el INE a partir de la explotación estadística del Registro Central de Penados, en virtud del acuerdo de colaboración, suscrito en julio de 2007, con el Ministerio de Justicia,

titular de dicho registro. Se ofrecen resultados, a partir de la explotación de las notas de condena correspondientes a las sentencias firmes inscritas en el Registro, a nivel nacional y autonómico.

15 Cultura y tiempo libre

15.1. Bibliotecas públicas y fondos existentes en las mismas. Año 2008

	Jaén	Andalucía
Nº de bibliotecas públicas provinciales	1	8
Fondos		
Libros	133.663	881.750
Manuscritos	27	908
Documentos cartográficos ^a	96	2.178
Documentos gráficos ^b	3.837	21.304
Microformas	-	202
Documentos sonoros ^c	8.583	53.321
Documentos audiovisuales ^d	28.895	107.605
Documentos electrónicos ^e	1.823	19.962
Música impresa	99	1.067
Publicaciones periódicas (Nº títulos en curso de recepción) ^f	807	5.140
Nº de bibliotecas públicas municipales^g	89	793
Fondos^h		
Libros	699.527	6.657.919
Publicaciones periódicas (Nº títulos en curso)	1.068	15.817

FUENTE: Consejería de Cultura

^aIncluye mapas bi y tridimensionales, globos terráqueos, planos, modelos topográficos, representaciones aéreas.

^bIncluye impresos artísticos, originales artísticos, reproducciones artísticas, fotografías, carteles, grabados, láminas, posters y dibujos técnicos.

^cIncluye discos de vinilo, discos compactos, cintas magnetofónicas, casetes.

^dIncluye diapositivas, grabaciones de vídeo (discos, láser-disc y DVD-vídeo), películas cinematográficas y transparencias de retroproyector.

^eIncluye disquetes, CD-ROM y DVD; e-books (títulos y suscripciones); bases de datos disponibles en soporte físico como en red local o a través de internet (no gratuitas).

^fIncluye periódicos y revistas. Se refiere al nº de títulos distintos de los que se han recibido números o fascículos durante el año de referencia, no al nº de números o fascículos recibidos de cada título.

^gDatos del año 2007. Número de bibliotecas públicas municipales (puntos de servicio) abiertas al público durante algún período del año, según consta en la Unidad Estadística de la Consejería de Cultura.

^hLa información elaborada a partir de los cuestionarios cumplimentados por las bibliotecas públicas municipales. El nivel de respuesta ha sido el siguiente: Almería, 100%; Cádiz, 96%; Córdoba, 100%; Granada, 92%; Huelva, 97%; Jaén, 100%; Málaga, 97%; Sevilla, 93%; Andalucía, 97%.

Estadística de bibliotecas públicas de Andalucía. Esta actividad es realizada anualmente por la Consejería de Cultura, con el fin de determinar el nivel de utilización social

de las bibliotecas y su importancia como instrumento difusor de la cultura, así como detectar las áreas territoriales y funcionales que precisen un incremento de recursos.

15.2. Producción editorial según tipo. Año 2008

	Jaén	Andalucía
Documentos textuales	658	10.334
Hojas sueltas	6	104
Folletos	97	1.113
Monografías	492	8.533
Guiones cinematográficos	-	1
Partituras musicales	30	134
Diarios	-	4
Revistas	27	392
Otros documentos textuales ^a	6	53
Documentos gráficos	23	813
Carteles	2	220
Láminas ^b	5	108
Mapas ^c	1	165
Postales	13	237
Tarjetas y crismas	-	41
Otros documentos gráficos ^d	2	42
Documentos sonoros, audiovisuales y electrónicos	28	4.060
Casetes de audio	-	-
Videos	-	-
Discos LP y Singles	-	6
CD-Audio	1	450
CD-Rom	22	3.350
Publicaciones en línea	-	24
DVD	5	222
Otros ^e	-	8
Publicaciones Mixtas	-	1
Total	709	15.208

FUENTE: Consejería de Cultura. Depósito Legal de Andalucía

^aIncluyen: agendas, entradas, etc.

^bIncluyen: láminas, almanaques y calendarios, aleluyas o aucas.

^cIncluyen: mapas, planos y cartas náuticas.

^dIncluyen: pegatinas, marcalibros, recortables, naipes, cromos, diapositivas, álbumes de cromos, puzzles, juegos impresos, etc.

^eIncluyen: disquetes, DAT (cinta audio digital), videodiscos, etc.

Estadística de Producción Editorial en Andalucía.

Es una estadística realizada anualmente por la Consejería de Cultura, que permite conocer el volumen de producción de la industria editorial de Andalucía, abarcando las publicaciones de documentos textuales,

gráficos, sonoros, audiovisuales y electrónicos. Además permite conocer la evolución del patrimonio bibliográfico andaluz, determinando el grado de eficacia y rentabilidad de los recursos empleados en el fomento de la actividad editorial.

15.3. Bienes inmuebles inscritos en el Catálogo General del Patrimonio Histórico Andaluz. Año 2008

(datos a 31 de diciembre)

	Jaén	Andalucía
Bienes de Interés Cultural	379	2.943
Monumentos	338	2.262
Conjuntos históricos	25	131
Zonas arqueológicas	12	262
Sitios históricos	1	153
Jardines históricos	-	58
Lugar de interés etnológico	2	76
Lugar de interés industrial	1	1
Zonas patrimoniales	-	-
Catalogación general	144	815
Total bienes inmuebles inscritos en el CGPHA	523	3.758

FUENTE: Consejería de Cultura

Consejería de Cultura. La unidad estadística de esta Consejería proporciona estadísticas que permiten conocer, en lo que a equipamiento cultural se refiere, las características principales de las bibliotecas, archivos, museos, conjuntos monumentales y de los servicios que prestan. Asimismo, en lo que respecta

a actividades culturales, produce estadísticas que permiten conocer la utilización de los equipamientos culturales y de las actividades que en ellos se desarrollan, así como los grados de accesibilidad, cobertura y frecuencia de uso de los mismos.

15.4. Espectáculos taurinos. Año 2008

	Jaén	Andalucía
Corridas de toros	31	180
Novilladas con picadores	10	47
Novilladas sin picadores	5	95
Rejoneo con toros	5	32
Rejoneo con novillos	6	40
Becerradas	3	34
Toreo cómico	12	36
Festivales	13	76
Espectáculos mixtos	12	93
Festejos populares	171	428
Recortadores	12	48
Total	280	1.109

FUENTE: Consejería de Gobernación

Consejería de Gobernación. Proporciona información estadística sobre espectáculos taurinos, y sobre volumen de juegos en casinos, bingos y máquinas tipo B. En cuanto a la primera, el objetivo de la actividad es obtener información sobre las características básicas de los espectáculos o festejos taurinos celebrados en Andalucía, principalmente los referidos a actuaciones

e incidencias habidas durante la celebración de los mismos. Por otro lado, la Estadística de juego privado en Andalucía busca obtener información sobre el desarrollo del juego privado en la Comunidad Autónoma de Andalucía, tanto del volumen de juego como del gasto aparente por cada andaluz.

15.5. Espectadores y recaudación en las salas de proyección. Año 2008

	Jaén	Andalucía
Espectadores	711.684	15.875.074
De películas nacionales	95.811	1.897.795
De películas extranjeras	615.873	13.977.279
Recaudación (miles de euros)	3.316.600	82.276.141
Por películas nacionales	431.449	9.539.806
Por películas extranjeras	2.885.151	72.736.335
Gasto medio por espectador (euros)	4,66	5,18
En películas nacionales	4,50	5,03
En películas extranjeras	4,68	5,20
Salas de cine	34	702

FUENTE: Ministerio de Cultura. Estadística de Cinematografía. Boletín Informativo

Ministerio de Cultura. Instituto de la Cinematografía y de las Artes Audiovisuales.

Los datos relativos a cinematografía proceden de las Estadísticas de Cinematografía, elaboradas por el Instituto de la Cinematografía y de las Artes Audiovisuales (ICAA), perteneciente al Ministerio de Cultura. La información procede de los datos que semanalmente declaran los empresarios titulares de salas de exhibición, y relativa a la

actividad que realizan, las películas que exhiben, la recaudación bruta obtenida por la venta de entradas en cada sesión programada, y los espectadores que asisten a cada una de ellas. El objetivo general de esta actividad estadística es proporcionar información sobre las áreas de producción, exhibición, distribución y protección cinematográfica.

15.6. Volumen de juego según tipo. Año 2008

(miles de euros)

	Jaén	Andalucía
Casinos	-	297.889
Bingos	7.739	474.914
Máquinas tipo B*	139.479	1.878.307
Loterías y apuestas del Estado	121.679	1.401.273

FUENTES: Consejería de Gobernación
Ministerio de Economía y Hacienda. Loterías y Apuestas del Estado

*Máquinas tipo B: Aquellas que a cambio del precio de la partida conceden al usuario un tiempo de uso o de juego y, eventualmente, un premio cuyo valor no podrá exceder de 20 veces el fijado como precio de la partida. Esta clase de instrumentos deben devolver un 75% como mínimo de las apuestas efectuadas.

15.7. Licencias federativas de las principales actividades deportivas. Año 2007^a

	Jaén	Andalucía
Federación Andaluza de Caza ^b	16.159	114.414
Federación Andaluza de Fútbol	7.517	109.604
Federación Andaluza de Baloncesto	3.249	82.730
Federación Andaluza de Golf	934	47.922
Federación Andaluza de Pesca	1.452	16.832
Federación Andaluza de Balonmano	1.576	15.365
Federación Andaluza de Tiro Olímpico	579	9.539
Federación Andaluza de Vela	-	8.795
Federación Andaluza de Tenis	569	8.224
Federación Andaluza de Voleibol	360	7.228
Total^c	38.738	512.193

FUENTE: Consejería de Turismo, Comercio y Deporte

^aSe ha ordenado tan sólo a aquellas federaciones para las que se tiene información.

^bEl total para Andalucía recoge 678 licencias no adscritas a ninguna de las provincias andaluzas.

^cIncluye el total de licencias federativas en Andalucía, excepto remo, salvamento y socorrismo y tiro a vuelo.

Consejería de Turismo, Comercio y Deporte.
Proporciona estadísticas de la actividad deportiva de la población andaluza, registrando los hábitos deportivos, las características principales de las

instalaciones deportivas públicas y privadas, así como los grados de accesibilidad, cobertura y frecuencia de uso de las citadas instalaciones.

16 Grandes cifras de la economía

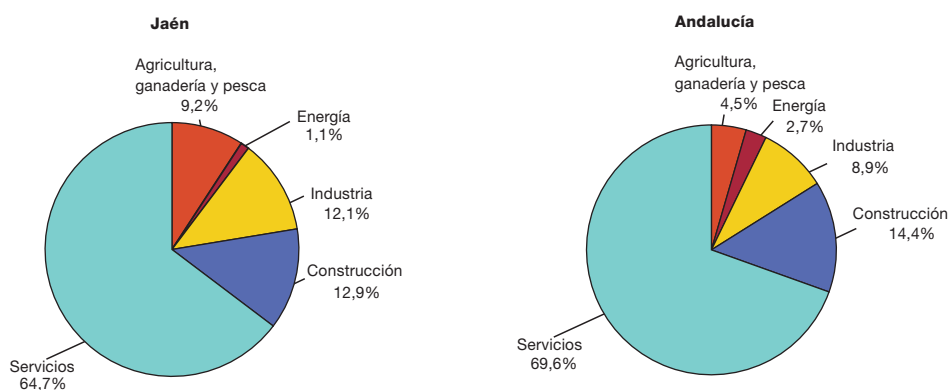
16.1. Evolución del Producto Interior Bruto (PIB) a precios de mercado por sectores. Periodo 2002-2007* (precios corrientes, millones de euros)

	2002	2003	2004	2005	2006	2007
Agricultura, ganadería y pesca	733	1.109	993	691	741	821
Energía	71	75	70	100	100	99
Industria	930	979	956	1.063	1.084	1.081
Construcción	724	824	883	977	1.041	1.149
Servicios	4.092	4.433	4.763	4.972	5.317	5.780
Impuestos netos sobre los productos	670	798	855	911	1.015	1.030
Servicios de no mercado	1.257	1.445	1.550	1.492	1.620	1.762
PIB total Jaén	7.219	8.218	8.519	8.714	9.299	9.960
Variación anual (%)	3,8	13,8	3,7	2,3	6,7	7,1
PIB total Andalucía	97.741	106.529	115.478	125.646	135.827	144.775
Variación anual (%)	7,9	9,0	8,4	8,8	8,1	6,6

FUENTE: INE. Contabilidad Regional de España. Base 2000

*Los datos de 2006 y 2007 son provisionales.

16.2. Distribución del PIB por sectores. Año 2007* (porcentaje)



FUENTE: INE. Contabilidad Regional de España. Base 2000

*Datos provisionales.

16.3. Evolución de la cuenta de renta de los hogares. Periodo 2002-2007*

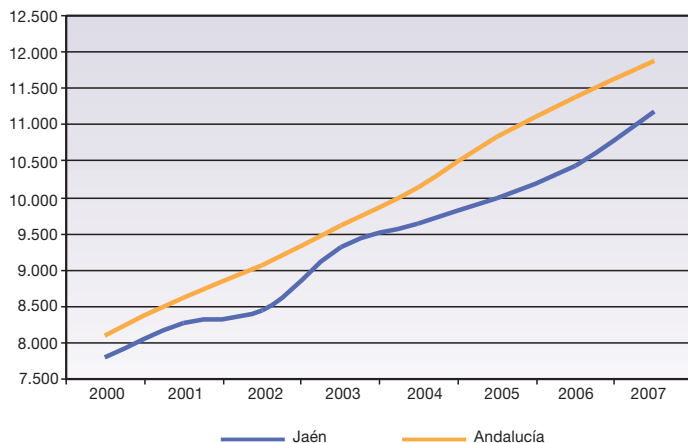
(millones de euros)

	2002	2003	2004	2005	2006	2007
Empleos						
Impuestos corrientes sobre la renta, patrimonio, etc.	408	410	453	486	564	684
Cotizaciones sociales	1.039	1.116	1.204	1.291	1.409	1.528
Otras transferencias corrientes	433	462	459	490	505	528
Renta disponible bruta	5.441	6.034	6.245	6.483	6.791	7.304
Recursos						
Excedente de explotación bruto/renta mixta bruta	1.823	2.201	2.233	2.219	2.354	2.643
Remuneración de los asalariados	3.432	3.676	3.866	4.136	4.381	4.712
Rentas de la propiedad netas	214	242	251	262	286	305
Prestaciones sociales distintas de las transferencias sociales en especie	1.395	1.430	1.518	1.623	1.723	1.838
Otras transferencias corrientes	456	473	494	510	523	546

FUENTE: INE. Contabilidad Regional de España. Base 2000. Cuenta de Renta de los Hogares

*Los datos de 2006 y 2007 son provisionales.

16.4. Evolución de la renta bruta disponible per cápita. Periodo 2000-2007* (euros)



FUENTE: INE. Contabilidad Regional de España. Base 2000. Cuenta de Renta de los Hogares

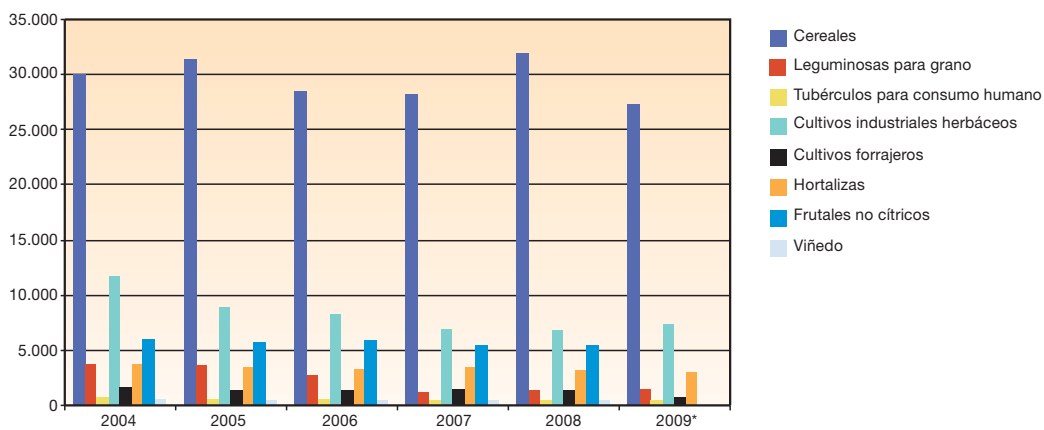
*Los datos de 2006 y 2007 son provisionales

Contabilidad Regional de España (CRE). Es una operación estadística que el INE viene realizando desde el año 1986 y cuyo principal objetivo es ofrecer una descripción cuantificada, sistemática y lo más completa posible de la actividad económica regional en España (comunidades autónomas y provincias), durante el período de referencia considerado. La información que proporciona permite analizar y evaluar la estructura y evolución de las economías regionales, y sirve de base estadística para el diseño, ejecución y seguimiento de las políticas regionales.

En el 2005, el INE realizó el cambio de base de la Contabilidad Regional de España, pasando de base 1995 a base 2000, con el fin de adaptarse al nuevo marco contable. Este cambio de base ha provocado revisiones en el nivel del PIB a precios corrientes de las comunidades autónomas. La CRE-2000 incorpora los mismos cambios estadísticos (fundamentalmente nuevas fuentes de información y procedimientos de estimación) y conceptuales (nuevo tratamiento de los SIFMI y nuevo método para la obtención de estimaciones de volumen) que las cuentas nacionales.

17 Información específica

17.1. Superficie dedicada a cultivos excepto olivar en la provincia de Jaén. Periodo 2004-2009 (hectáreas)



FUENTE: Consejería de Agricultura y Pesca

*Los datos de viñedo y frutales no cítricos para el año 2009 no se encuentran disponibles.

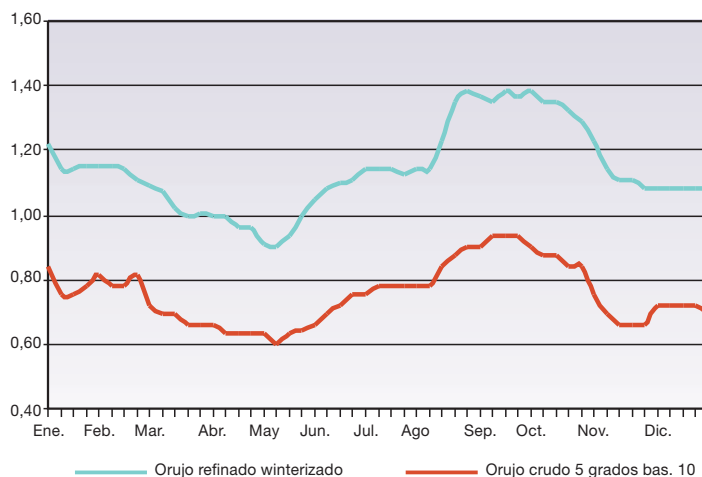
17.2. Evolución del precio medio del aceite de oliva virgen en Jaén por semanas. Año 2009* (euros/kg)



FUENTE: Consejería de Agricultura y Pesca

*Hasta la semana 53, dicha semana comprende del 28 de diciembre de 2009 al 3 de enero de 2010.

17.3. Evolución del precio del orujo en Jaén por semanas. Año 2009* (euros/kg)



FUENTE: Consejería de Agricultura y Pesca

*Hasta la semana 53, dicha semana comprende del 28 de diciembre de 2009 al 3 de enero de 2010.

17.4. Comercio exterior de los productos predominantes en la provincia en la provincia de Jaén. Año 2008 (toneladas, miles de euros)

	Exportaciones		Importaciones	
	Peso	Valor	Peso	Valor
Aceite de oliva ^a	62.893,91	156.210,50	3.197,95	6.541,38
Material de Transporte ^b	9.249,94	63.930,89	3.908,90	34.004,03
Madera ^c	45.225,60	10.734,36	28.038,76	15.272,54

FUENTE: EXTENDA. Estadística de intercambios de bienes entre Estados de la Unión Europea y comercio extracomunitario. Resultados de Andalucía

^aAceite de oliva y sus fracciones, incluso refinado, pero sin modificar químicamente.

^bVehículos automóbiles, tractores, velocípedos y demás vehículos terrestres, sus partes y accesorios.

^cMadera, carbón vegetal y manufacturas de madera.

Anexo. Datos municipales

	Población total Año 2009	Población mujeres Año 2009	Porcentaje de población menor de 20 años Año 2009	Porcentaje de población mayor de 65 años Año 2009	Población extranjera residente Año 2009			Saldo migratorio Año 2008	Nacimientos Año 2008	Defunciones Año 2008	Alumnos por profesor en educación básica Curso 2007-2008
					Total de extranjeros	Nacionalidad predominante					
						Nacionalidad	Número de extranjeros				
Jaén	669.782	337.265	22,56	17,78	19.583	Marruecos	5.124	-41	7.043	6.019	13,8
Albánchez de Mágina	1.228	608	16,04	32,00	1	No representativo	-	-18	5	21	7,7
Alcalá la Real	22.783	11.440	20,97	21,11	1.037	Rumania	345	195	220	194	13,0
Alcaudete	11.135	5.613	21,15	21,45	337	Reino Unido (*)	63 (*)	58	98	111	12,5
Aldeaquemada	545	266	16,33	28,81	18	Rumania	6	-1	1	7	7,8
Andújar	39.111	19.806	22,79	16,00	1.085	Rumania	197	-4	447	329	13,2
Arjona	5.822	2.928	22,93	18,55	61	Rumania	27	1	66	62	15,6
Arjonilla	3.851	1.935	23,55	18,96	65	Marruecos	42	-15	31	47	13,7
Arquillos	1.952	980	22,34	18,03	53	Bulgaria	16	12	22	23	14,3
Arroyo del Ojanco	2.483	1.212	21,91	19,57	145	Rumania	50	-6	24	25	13,1
Baeza	16.253	8.191	23,94	16,93	506	Marruecos	232	15	152	138	14,5
Bailén	18.785	9.288	25,40	12,99	511	Rumania	157	-110	229	131	14,7
Baños de la Encina	2.716	1.314	21,35	19,15	30	Rumania	12	5	31	27	11,7
Beas de Segura	5.591	2.709	21,07	21,32	401	Marruecos	231	-3	50	52	14,0
Bedmar y Garciez	3.127	1.560	21,36	23,31	47	Lituania	13	-3	32	38	10,2
Begíjar	3.165	1.584	23,48	18,45	40	Rumania	14	2	37	27	14,7
Bélmez de la Moraleda	1.833	923	20,51	22,91	64	Marruecos	37	-28	11	18	11,5
Benatae	545	257	16,33	30,64	24	Ecuador	6	-11	3	7	..
Cabra del Santo Cristo	2.101	998	21,37	22,18	63	Rumania	61	-20	20	15	15,5
Cambil	2.968	1.435	19,91	24,97	39	Rumania	11	-6	21	41	11,3
Campillo de Arenas	2.094	994	21,82	20,96	133	Argelia	30	5	20	21	11,6
Canena	2.083	1.040	21,17	21,60	91	Mali (*)	25 (*)	-2	15	20	15,8
Carboneros	663	315	21,87	21,87	11	Ecuador	6	-3	4	5	7,3
Cárcheles	1.505	725	20,07	23,32	48	Marruecos	18	7	13	17	11,4
Carolina (La)	15.880	8.048	23,02	13,80	307	Rumania	102	32	210	112	15,0
Castellar	3.601	1.746	22,94	19,74	85	Rumania	31	-2	27	32	14,1
Castillo de Locubín	4.732	2.395	16,99	28,09	199	Reino Unido	121	-38	16	63	10,4
Cazalilla	889	453	19,35	26,32	7	Rumania	4	49	6	14	6,2
Cazorla	8.133	4.216	20,29	20,40	246	Marruecos	54	-9	85	83	14,3
Chiclana de Segura	1.230	593	14,63	27,07	97	Rumania	50	-40	5	17	6,0
Chilluévar	1.594	817	21,96	23,09	17	Alemania	8	0	14	22	11,5
Escañuela	970	493	21,44	19,48	15	Marruecos	6	9	12	8	9,1
Espelúy	758	371	23,75	21,64	11	Rumania	7	-6	8	6	7,7
Frailles	1.788	884	17,06	27,29	98	Rumania	67	-19	10	20	11,8
Fuensanta de Martos	3.286	1.674	20,45	22,55	144	Rumania	75	4	22	37	12,9
Fuerte del Rey	1.354	659	21,27	20,90	57	Marruecos	36	39	12	8	10,9
Génave	629	292	18,76	27,19	36	Rumania	18	-7	4	14	..
Guardia de Jaén (La)	4.061	1.933	29,92	10,51	65	Rumania	20	120	56	23	12,7
Guarromán	2.936	1.466	23,98	14,61	93	Marruecos	57	-14	40	22	11,1
Higuera de Calatrava	659	317	21,09	22,61	18	Marruecos	9	-6	8	6	9,0
Hinojares	409	199	14,43	34,96	37	Reino Unido	29	-6	0	9	9,0
Hornos	684	345	19,44	22,51	8	Alemania	4	11	6	9	6,3
Huelma	6.231	3.123	22,69	20,14	96	Marruecos	33	-18	65	53	15,0
Huesa	2.677	1.317	22,45	17,00	19	Argelia	6	-15	19	19	12,2
Ibros	3.122	1.551	23,13	19,86	113	Marruecos	91	-28	27	31	13,4
Iruela (La)	1.985	980	22,02	18,04	45	Rumania	12	8	8	18	5,7

Superficie dedicada a cultivos herbáceos y barbechos Año 2008	Superficie dedicada a cultivos leñosos Año 2008	Número de vehículos turismos matriculados Año 2009	Números de establecimientos hoteleros Año 2008	Establecimientos con actividad económica Año 2008	Oficinas de entidades de crédito Año 2008	Paro registrado Año 2009	Contratos registrados totales Año 2009	Contratos registrados a mujeres Año 2009	IBI urbana: Número de recibos Año 2008	Renta neta media declarada Año 2006	
87.075	575.340	8.413	230	43.429	635	47.801	434.652	153.951	490.160	13.580,29	Jaén (Provincia)
65	1.077	6	0	68	2	36	840	279	1.180	7.667,22	Albánchez de Mágina
2.664	16.194	222	3	1.627	20	1.086	13.504	5.218	18.584	10.975,90	Alcalá la Real
59	18.434	98	3	622	11	564	10.113	3.407	7.979	10.465,85	Alcaudete
2.084	457	4	0	29	1	17	127	42	585	10.729,54	Aldequemada
2.977	7.841	435	7	2.780	24	3.572	17.814	6.946	25.506	13.266,56	Andújar
1.111	14.257	43	0	382	7	289	9.186	3.494	4.759	10.774,11	Arjona
153	3.883	30	1	212	5	142	3.864	1.372	2.982	10.411,51	Arjonilla
487	3.316	19	0	95	2	114	1.575	506	1.302	8.734,08	Arquillos
175	4.917	22	1	149	0	87	2.528	683	1.775	8.961,68	Arroyo del Ojanco
1.343	16.332	182	11	1.199	13	1.073	11.069	3.102	12.028	14.726,41	Baeza
1.164	8.802	180	8	1.457	14	2.108	7.368	1.984	11.535	12.517,95	Bailén
728	3.160	31	2	120	2	229	1.405	438	1.880	11.035,33	Baños de la Encina
347	10.234	50	2	348	10	273	8.381	2.067	4.556	9.559,34	Beas de Segura
63	7.277	24	1	128	4	118	2.840	1.070	2.739	8.885,28	Bedmar y Garciez
525	3.351	37	0	151	3	154	2.442	874	2.353	9.855,82	Begijar
55	1.673	11	0	79	2	116	1.309	347	1.262	7.681,03	Bélmez de la Moraleda
66	1.814	3	0	28	2	23	561	181	708	7.502,46	Benatae
2.743	4.620	16	0	107	2	105	1.461	549	1.488	9.185,04	Cabra del Santo Cristo
148	5.259	25	1	102	4	132	1.872	707	2.277	6.771,13	Cambil
10	3.435	24	2	115	3	90	2.024	697	1.346	8.892,00	Campillo de Arenas
0	1.267	24	1	114	3	84	2.367	356	1.262	12.962,21	Canena
88	2.126	6	0	34	2	59	418	161	425	8.946,04	Carboneros
16	2.345	32	1	77	3	67	946	292	1.076	9.794,13	Cárcheles
285	2.140	259	7	928	14	2.255	2.583	954	8.971	14.708,19	Carolina (La)
424	9.498	16	2	200	4	130	7.899	2.519	2.423	8.660,28	Castellar
129	6.484	38	0	225	6	144	3.034	1.261	3.972	7.405,97	Castillo de Locubín
1.075	3.109	4	0	30	2	56	1.255	470	607	9.672,04	Cazaila
3.442	8.168	75	18	578	7	483	5.461	2.295	6.487	12.747,27	Cazorla
1.342	7.981	7	0	36	1	16	2.331	527	1.606	6.936,86	Chiclana de Segura
580	2.880	16	0	68	2	42	2.192	796	1.178	7.105,39	Chilluévar
76	1.250	10	0	43	2	49	944	290	687	9.807,78	Escañuela
780	1.458	6	0	25	1	48	521	238	478	9.693,80	Espelúy
202	1.866	12	2	91	3	49	1.411	541	1.395	7.286,58	Frailles
144	3.850	27	0	215	3	126	2.040	881	1.990	9.304,06	Fuensanta de Martos
277	3.025	9	0	65	2	77	1.257	261	1.046	10.223,01	Fuerte del Rey
629	2.536	1	0	25	2	22	789	181	749	6.750,24	Génave
125	2.823	82	0	178	2	194	858	321	2.716	19.064,04	Guardia de Jaén (La)
774	2.898	22	5	227	3	329	1.643	384	1.765	11.773,36	Guarromán
509	3.248	7	0	45	2	22	555	186	618	8.050,52	Higuera de Calatrava
330	417	3	2	16	1	23	89	42	497	8.331,08	Hinojares
52	1.698	4	4	37	2	15	807	269	526	7.108,82	Hornos
4.244	10.774	64	3	356	8	428	3.542	1.200	4.478	9.860,51	Huelma
893	1.983	21	2	109	2	64	770	321	1.807	8.144,98	Huesa
383	4.753	36	0	149	3	186	2.377	571	1.807	10.236,15	Ibros
373	3.770	10	14	140	1	88	1.408	657	1.276	9.819,96	Iruela (La)

CONTINÚA →

Anexo. Datos municipales

	Población total Año 2009	Población mujeres Año 2009	Porcentaje de población menor de 20 años Año 2009	Porcentaje de población mayor de 65 años Año 2009	Población extranjera residente Año 2009		Saldo migratorio Año 2008	Nacimientos Año 2008	Defunciones Año 2008	Alumnos por profesor en educación básica Curso 2007-2008	
					Total de extranjeros	Nacionalidad predominante					
						Nacionalidad					Número de extranjeros
Iznatoraf	1.107	537	18,52	20,78	41	Marruecos	29	-12	5	10	7,4
Jabalquinto	2.351	1.166	22,50	20,29	25	Rumania	6	-34	16	30	13,5
Jaén	116.557	60.209	22,93	14,83	3.464	Marruecos	599	-495	1.346	883	15,7
Jamilena	3.485	1.713	22,53	19,34	44	Colombia	21	-6	33	49	13,6
Jimena	1.464	754	20,01	25,34	17	Marruecos	12	-26	11	20	12,3
Jódar	12.157	6.130	25,81	15,21	84	Marruecos	31	-18	140	98	12,7
Lahiguera	1.886	946	20,10	25,19	30	Mauritania (*)	16 (*)	-10	22	22	12,8
Larva	478	234	22,59	18,62	1	No representativo	-	3	6	3	9,5
Linares	61.338	31.271	22,48	15,43	1.564	Rumania	314	32	742	568	13,6
Lopera	4.008	2.037	22,50	18,59	69	Rumania	29	-33	41	32	13,8
Lupión	981	495	17,53	19,88	13	Argelia	9	12	5	12	5,5
Mancha Real	10.972	5.439	25,80	15,38	371	Marruecos	150	139	124	83	15,9
Marmolejo	7.595	3.774	22,23	19,12	145	Rumania	89	-13	87	68	14,0
Martos	24.655	12.549	24,93	17,51	1.090	Marruecos	531	21	263	224	16,0
Mengíbar	9.572	4.767	27,03	13,71	231	Marruecos	67	90	137	55	14,5
Montizón	1.904	928	20,75	23,58	86	Marruecos	51	3	17	24	8,9
Navas de San Juan	5.030	2.527	22,19	18,73	95	Rumania	34	-14	51	55	14,9
Noalejo	2.023	1.007	20,12	24,96	32	Rumania	19	-35	19	27	15,0
Orcera	2.070	1.032	19,57	25,22	51	Marruecos	13	-16	14	24	10,2
Peal de Becerro	5.574	2.766	20,17	20,69	250	Rumania	72	36	37	52	12,8
Pegalajar	3.141	1.573	21,27	21,84	75	Rumania	37	1	26	38	12,2
Porcuna	6.868	3.381	20,65	23,37	273	Rumania	121	-48	53	82	14,5
Pozo Alcón	5.396	2.621	22,37	19,94	233	Bolivia	39	20	58	57	16,7
Puente de Génave	2.222	1.120	21,29	20,25	79	Marruecos	33	41	25	17	10,8
Puerta de Segura (La)	2.638	1.325	20,47	25,13	85	Marruecos	25	10	19	32	13,6
Quesada	5.916	2.958	21,50	21,97	165	Rumania	88	-11	46	52	11,5
Rus	3.801	1.866	22,26	17,31	75	Argelia	21	-17	37	31	13,3
Sabiote	4.291	2.121	22,37	21,88	75	Rumania	41	14	51	48	16,1
Santa Elena	1.032	494	19,67	17,64	17	Bulgaria	4	19	7	7	8,1
Santiago de Calatrava	860	414	16,28	26,28	41	Rumania	18	-10	7	8	6,7
Santiago-Pontones	3.758	1.826	19,08	25,49	19	Reino Unido	6	-94	17	41	8,5
Santisteban del Puerto	4.860	2.367	22,67	18,74	140	Marruecos	89	-40	39	40	15,9
Santo Tomé	2.460	1.178	21,10	22,48	191	Rumania	81	16	25	25	14,9
Segura de la Sierra	2.054	1.003	19,62	25,95	37	Marruecos	9	23	16	22	9,3
Siles	2.438	1.202	19,65	24,36	44	Marruecos	11	8	21	45	12,4
Sorihuela del Guadalimar	1.333	638	19,28	26,56	78	Marruecos	52	83	6	17	9,6
Torre del Campo	14.627	7.250	24,66	16,61	473	Rumania	148	16	165	108	15,7
Torreblascopedro	2.801	1.390	20,17	20,74	24	Marruecos	7	-14	28	27	13,1
Torredonjimeno	14.181	7.182	21,32	18,67	290	Rumania	51	59	140	140	13,1
Torreperogil	7.225	3.676	19,92	20,68	84	Marruecos	21	9	87	88	14,0
Torres	1.663	828	17,02	30,19	43	Marruecos	20	18	12	17	8,2
Torres de Albánchez	1.001	488	22,48	25,67	43	Ecuador	19	10	8	13	7,2
Úbeda	35.649	18.160	22,99	16,17	948	Rumania	291	-8	406	288	15,6
Valdepeñas de Jaén	4.198	2.107	20,96	22,32	123	Rumania	44	-21	30	32	10,1
Vilches	4.938	2.436	19,50	19,20	172	Marruecos	65	-37	37	62	12,3
Villacarrillo	11.294	5.594	22,60	19,19	321	Marruecos	71	2	103	117	14,0
Villanueva de la Reina	3.435	1.687	23,11	21,78	106	Marruecos	49	5	35	32	12,3
Villanueva del Arzobispo	8.714	4.212	22,46	17,86	774	Marruecos	604	40	87	91	14,8
Villardompardo	1.132	566	18,82	27,74	27	Marruecos	9	-5	5	9	7,8
Villares (Los)	5.783	2.907	23,57	17,14	75	Marruecos	29	125	67	50	16,1
Villarodrigo	474	231	11,60	31,22	1	No representativo	-	-14	2	5	..
Villatorres	4.445	2.190	22,95	18,67	126	Marruecos	98	1	50	37	10,2
Andalucía	8.302.923	4.189.540	22,20	14,75	675.180	Reino Unido	108.282	63.244	100.045	64.799	14,6

CONTINUACIÓN

Superficie dedicada a cultivos herbáceos y barbechos Año 2008	Superficie dedicada a cultivos leñosos Año 2008	Número de vehículos turismos matriculados Año 2009	Números de establecimientos hoteleros Año 2008	Establecimientos con actividad económica Año 2008	Oficinas de entidades de crédito Año 2008	Paro registrado Año 2009	Contratos registrados totales Año 2009	Contratos registrados a mujeres Año 2009	IBI urbana: Número de recibos Año 2008	Renta neta media declarada Año 2006	
548	4.904	13	0	34	2	21	2.054	605	1.027	7.362,51	Iznatoraf
1.054	5.600	21	1	73	2	110	2.339	865	1.549	9.600,90	Jabalquinto
5.256	23.888	2.183	13	9.510	122	9.549	61.818	27.862	96.707	18.932,40	Jaén
19	481	35	0	187	3	207	3.277	1.374	2.802	11.048,46	Jamilena
85	3.518	15	0	71	2	45	1.037	393	1.285	9.959,68	Jimena
518	6.714	58	1	536	7	598	8.777	3.952	6.373	10.497,29	Jódar
514	3.649	16	0	64	2	62	2.855	1.162	1.253	8.367,73	Lahiguera
344	1.294	3	0	9	1	8	367	178	417	7.618,45	Larva
3.062	10.146	950	8	3.583	35	6.718	15.432	6.561	38.805	16.010,69	Linares
983	5.714	39	0	229	5	179	4.367	1.631	2.765	9.823,24	Lopera
245	2.155	11	0	30	1	45	631	293	834	8.574,00	Lupión
154	7.781	119	2	871	10	606	6.869	2.110	7.910	14.483,38	Mancha Real
1.442	6.953	62	2	445	9	455	4.624	1.860	4.435	11.044,55	Marmolejo
1.303	21.952	326	1	1.477	20	1.892	18.190	6.253	19.004	14.361,48	Martos
2.372	2.774	109	3	720	8	846	3.324	1.123	5.735	13.704,27	Mengíbar
1.715	6.515	11	1	67	3	35	2.934	840	1.536	6.708,07	Montizón
695	8.488	21	0	265	5	163	8.384	2.730	3.133	8.603,92	Navas de San Juan
32	1.102	8	0	97	4	54	1.483	566	1.480	7.531,82	Noalejo
428	1.514	19	2	127	3	121	1.257	513	1.708	10.628,33	Orcera
3.659	5.903	38	2	418	6	259	3.933	1.529	3.884	10.781,12	Peal de Becerro
23	4.093	40	0	163	4	206	807	282	2.080	11.286,97	Pegalajar
1.564	15.400	47	2	418	8	196	11.770	3.270	4.873	9.944,78	Porcuna
1.433	4.970	62	6	375	6	509	1.672	621	3.718	9.226,56	Pozo Alcón
250	2.491	20	2	141	4	118	1.896	684	1.877	9.426,79	Puente de Génave
313	4.450	17	4	192	3	110	2.629	890	2.171	9.570,82	Puerta de Segura (La)
3.101	9.910	50	1	343	9	239	3.535	1.429	4.377	10.031,59	Quesada
708	2.996	29	4	194	4	282	1.684	428	2.365	11.654,16	Rus
2.109	8.493	28	1	211	4	280	3.867	1.239	3.389	10.680,50	Sabote
125	185	15	3	53	2	124	432	91	809	11.497,36	Santa Elena
846	3.759	12	0	38	2	17	2.294	619	755	7.992,61	Santiago de Calatrava
676	917	40	10	150	5	69	1.083	484	4.064	9.195,11	Santiago-Pontones
1.307	10.212	28	5	285	6	148	4.933	1.761	3.361	9.014,52	Santisteban del Puerto
837	3.243	17	2	126	2	66	3.392	1.072	1.814	8.565,97	Santo Tomé
999	3.084	27	3	143	3	80	1.661	441	1.952	8.966,92	Segura de la Sierra
303	2.381	23	4	138	3	91	1.438	664	1.907	9.041,32	Siles
217	2.896	19	1	60	2	43	1.563	451	1.096	7.580,48	Sorihuela del Guadalimar
641	15.146	147	1	959	11	1.074	7.963	2.476	10.708	12.930,56	Torre del Campo
1.397	4.149	34	0	102	3	124	1.710	743	1.735	9.173,88	Torreblascopedro
441	14.443	193	3	972	11	1.010	9.106	2.487	9.957	13.790,37	Torredonjimeno
1.016	7.367	48	3	538	7	697	5.658	1.577	5.008	11.124,84	Torreperogil
38	4.095	12	2	99	2	56	1.070	298	1.917	10.435,67	Torres
35	2.878	7	1	42	2	34	883	272	988	7.268,39	Torres de Albánchez
3.184	29.760	626	19	2.791	26	3.108	17.862	5.700	27.320	16.287,34	Úbeda
150	2.869	40	1	191	4	88	1.646	663	2.348	8.128,70	Valdepeñas de Jaén
1.096	7.227	71	2	254	6	331	2.281	782	3.403	11.454,66	Vilches
1.057	15.015	98	1	612	11	392	17.432	5.014	8.871	10.353,15	Villacarrillo
1.411	7.361	39	5	190	3	158	3.105	1.164	2.786	11.314,38	Villanueva de la Reina
38	11.229	84	5	492	8	304	10.187	2.577	6.212	10.589,85	Villanueva del Arzobispo
84	1.565	121	0	49	2	36	793	228	951	8.848,13	Villardompardo
239	5.446	54	0	272	5	264	3.770	1.383	4.219	11.464,41	Villares (Los)
1.029	2.244	1	0	21	2	12	280	94	610	6.785,74	Villarodrigo
475	6.055	45	0	193	3	186	4.518	1.730	3.211	10.883,53	Villatorres
2.077.968	1.843.991	139.946	3.180	602.600	7.085	803.648	3.478.043	1.563.806	5.630.258	16.344,51	Andalucía

Fuentes de los datos municipales

Población

FUENTE: INE. Revisión del Padrón municipal de habitantes a 1 de enero de 2009

Consideraciones a tener en cuenta:

- Cifras de población referidas al 1 de enero de 2009, resultantes de la revisión del Padrón municipal, que han sido declaradas oficiales por el Gobierno mediante el Real Decreto 1918/2009, de 11 de diciembre.
- Unidad de medida: habitantes.

Porcentajes de población

FUENTE: INE. Revisión del Padrón municipal de habitantes a 1 de enero de 2009

Población extranjera residente

FUENTE: INE. Revisión del Padrón municipal de habitantes a 1 de enero de 2009

- Unidad de medida: habitantes extranjeros.

Nacionalidad predominante

FUENTE: INE. Revisión del Padrón municipal de habitantes a 1 de enero de 2009

Consideraciones a tener en cuenta:

- Sólo se consideran aquellos municipios en los que residen más de 5 extranjeros y en los que la nacionalidad predominante aporta al menos 2 extranjeros.
- Cuando en un municipio coincide el número de extranjeros aportados por dos o más nacionalidades, se considera aquella que aporte mayor número de extranjeros para Andalucía.
- Los datos con el símbolo (*) corresponden al año 2008.
- Unidades de medida: nacionalidad que predomina en función del número de extranjeros y número de extranjeros aportados por dicha nacionalidad.

Saldo migratorio

FUENTE: Instituto de Estadística de Andalucía. Migraciones en Andalucía 2008

Consideraciones a tener en cuenta:

- Las emigraciones recogidas son las que tienen como origen cualquier municipio andaluz y destino cualquiera de España o extranjero.
- Las inmigraciones recogidas son las que tienen como origen cualquiera de España o extranjero y destino cualquier municipio andaluz.

Nacimientos según lugar de residencia de la madre

FUENTE: Instituto de Estadística de Andalucía. Movimiento Natural de la Población 2008

Consideraciones a tener en cuenta:

- Los datos no incluyen los eventos ocurridos fuera de la comunidad que afectan a residentes en Andalucía.

Defunciones por lugar de residencia

FUENTE: Instituto de Estadística de Andalucía. Movimiento Natural de la Población 2008

Consideraciones a tener en cuenta:

- Los datos no incluyen los eventos ocurridos fuera de la comunidad que afectan a residentes en Andalucía.

Alumnos por profesor en educación básica

FUENTE: Consejería de Educación. Curso 2007 - 2008

Superficie dedicada a cultivos herbáceos y barbecho

FUENTE: Consejería de Agricultura y Pesca. Año 2008

Consideraciones a tener en cuenta:

- Datos estimados.
- Los datos provinciales y el total para la Comunidad Autónoma andaluza, tienen como fuente el Anuario Estadístico de Andalucía 2009, y están referidos al año 2007. Datos provisionales.
- Unidad de medida: hectáreas.

Superficie dedicada a cultivos leñosos

FUENTE: Consejería de Agricultura y Pesca. Año 2008

Consideraciones a tener en cuenta:

- Datos estimados.
- Los datos provinciales y el total para la Comunidad Autónoma andaluza, tienen como fuente el Anuario Estadístico de Andalucía 2009, y están referidos al año 2007. Datos provisionales.
- Unidad de medida: hectáreas.

Número de vehículos turismos matriculados

FUENTE: Ministerio del Interior. Dirección General de Tráfico. Estadística de vehículos matriculados. Año 2009

Consideraciones a tener en cuenta:

- Datos provisionales.

Número de establecimientos hoteleros

FUENTE: Consejería de Turismo, Comercio y Deporte. Año 2008

Consideraciones a tener en cuenta:

- Datos provisionales.
- Se contabilizan todos aquellos establecimientos que hayan tenido actividad en algún periodo del año.

Establecimientos con actividad económica

FUENTE: Instituto de Estadística de Andalucía. Directorio de Establecimientos con Actividad Económica en Andalucía. Año 2008

Consideraciones a tener en cuenta:

- Información referida a 1 de enero.

Oficinas de entidades de crédito

FUENTE: Banco de España

Consideraciones a tener en cuenta:

- Datos a 31 de diciembre de 2008.

Paro registrado

FUENTE: Consejería de Empleo - Servicio Andaluz de Empleo. Año 2009

Consideraciones a tener en cuenta:

- Media anual.

Contratos registrados

FUENTE: Consejería de Empleo - Servicio Andaluz de Empleo. Año 2009

- Se contabilizan los contratos iniciales, las conversiones en indefinidos y las adscripciones de colaboración social.

I.B.I. de naturaleza urbana. Número de recibos

FUENTE: Ministerio de Economía y Hacienda. Dirección General del Catastro. Impuesto sobre bienes inmuebles. Bienes de naturaleza Urbana. Año 2008

Renta neta media declarada

FUENTE: Agencia Tributaria. Año 2006

- Unidad de medida: euros.

Notas:

.. Dato no disponible

- Dato no representativo