

PLAN DE ACCIÓN DEL SAE INFORME DE SEGUIMIENTO

2º Trimestre 2024

SEPTIEMBRE 2024



Junta de Andalucía

Consejería de Empleo, Empresa
y Trabajo Autónomo

Servicio Andaluz de Empleo

Índice

I. RESULTADOS DE EJECUCIÓN GLOBALES

II. RESULTADOS DE ACTUACIONES SEGÚN LÍNEAS ESTRATÉGICAS

III. EJECUCIÓN PRESUPUESTARIA

IV. ¿QUÉ HEMOS APRENDIDO ESTE TRIMESTRE?

V. ANEXO

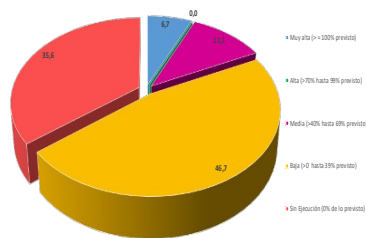
I. RESULTADOS DE EJECUCIÓN GLOBALES (2º TRIMESTRE 2024)

Nivel de Ejecución de los Indicadores Operativos -Evolución y comparativa trimestral-

CLASIFICACIÓN DE LOS OBJETIVOS OPERATIVOS 202-1º Trimestre- SEGÚN % DE EJECUCIÓN

Nivel de Ejecución	(N)	%	% Acumulado
Muy alta (>= 100% previsto)	3	6,7	6,7
Alta (>70% hasta 99% previsto)	0	0,0	6,7
Media (>40% hasta 69% previsto)	5	11,1	17,8
Baja (>0 hasta 39% previsto)	21	46,7	64,4
Sin Ejecución (0% de lo previsto)	16	35,6	100,0
Todos los niveles	45	100,0	

Legenda:
 Muy Alta = 100% o más del 100% previsto
 Alta = Entre 70% y 99% previsto
 Media = Entre el 40% y 69% previsto
 Baja = Entre 1% y 39% previsto
 Sin Ejecución = 0% previsto



CLASIFICACIÓN DE LOS OBJETIVOS OPERATIVOS PA 2024 -2º Trimestre- SEGÚN % DE EJECUCIÓN

Nivel de Ejecución	(N)	%	% Acumulado
Muy alta (>= 100% previsto)	7	15,6	15,6
Alta (>70% hasta 99% previsto)	4	8,9	24,4
Media (>40% hasta 69% previsto)	16	35,6	60,0
Baja (>0 hasta 39% previsto)	10	22,2	82,2
Sin Ejecución (0% de lo previsto)	8	17,8	100,0
Todos los niveles	45	100,0	

Legenda:
 Muy Alta = 100% o más del 100% previsto
 Alta = Entre 70% y 99% previsto
 Media = Entre el 40% y 69% previsto
 Baja = Entre 1% y 39% previsto
 Sin Ejecución = 0% previsto

El 60% de los indicadores operativos muestran un nivel de ejecución entre medio y muy alto

Gráfico. Distribución porcentual según nivel de ejecución de los INDICADORES OPERATIVOS PA-SAE 2024 (2º Trimestre)

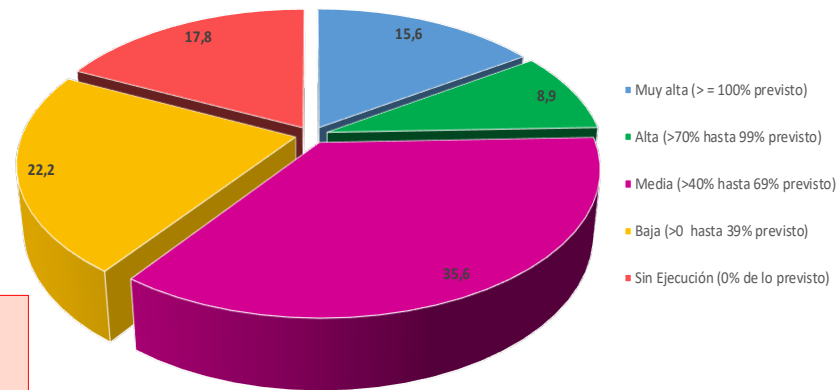


Gráfico. Nivel de Ejecución de los Indicadores Operativos por Objetivo Estratégico

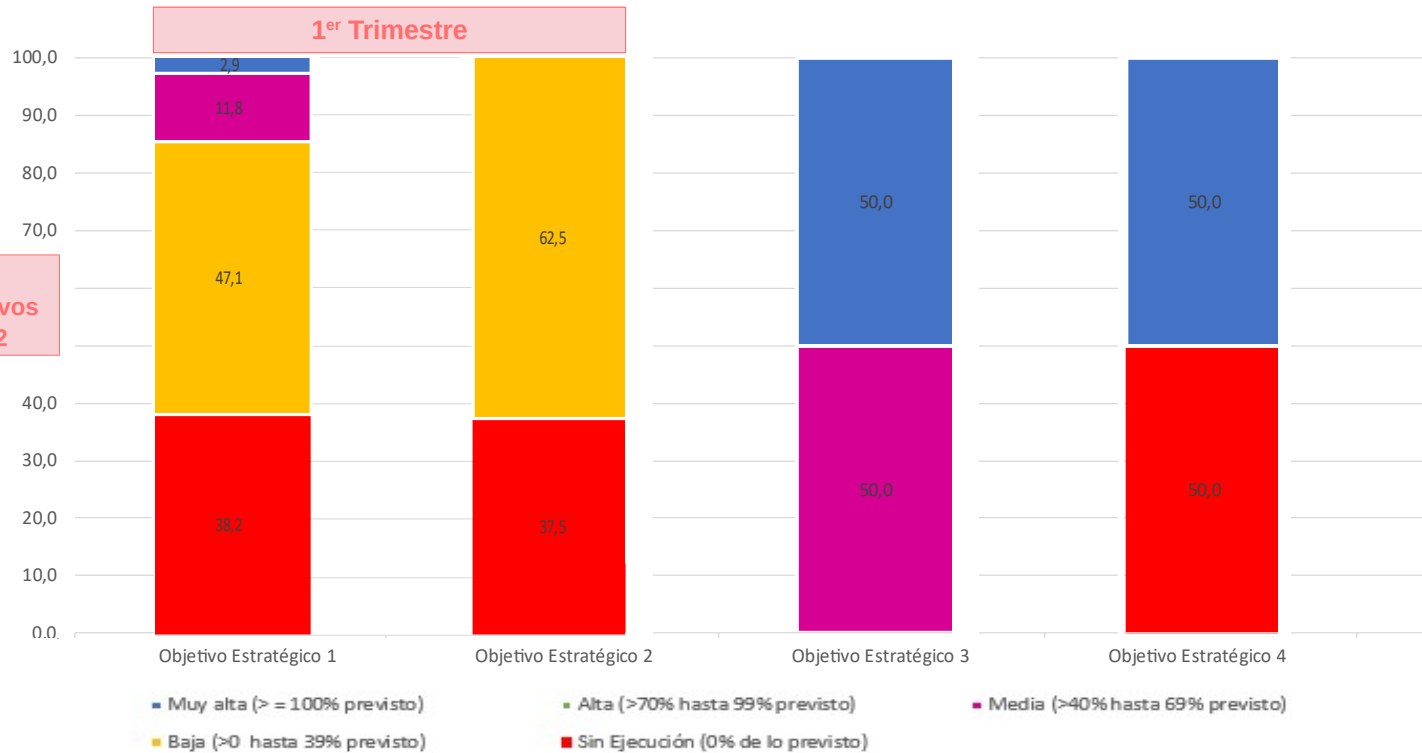




Gráfico. Nivel de Ejecución de los Indicadores Operativos por Objetivo Estratégico

Evolución + Indicadores Operativos de los OE1 y OE2





Gráfico. Nivel de Ejecución de los Indicadores Operativos por Objetivo Estratégico

Evolución + Indicadores Operativos de los OE1 y OE2



Se mantienen estables Indicadores Operativos de los OE3 y OE4

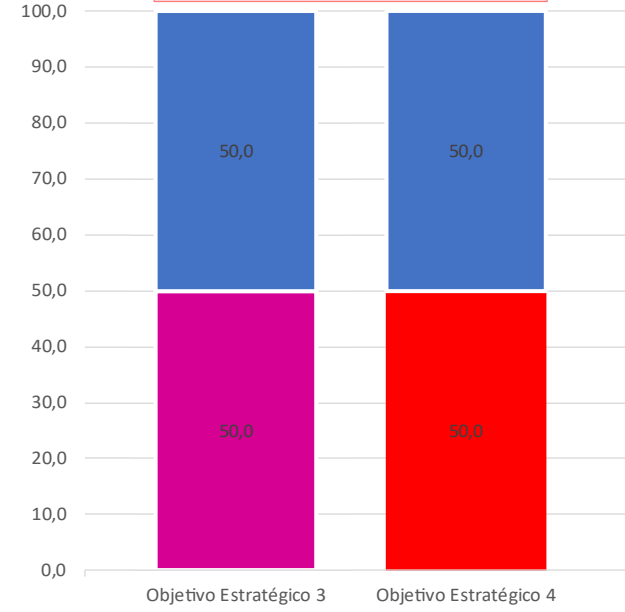


Tabla. Nivel de Ejecución de los Indicadores Operativos por Línea Estratégica

LÍNEAS DE ACCIÓN	Sin Ejecución (0% de lo previsto)	Baja (>0 hasta 39% previsto)	Media (>40% hasta 69% previsto)	Alta (>70% hasta 99% previsto)	Muy alta (> = 100% previsto)
Línea 1. Planificación Estratégica	0	2	3	0	1
Línea 2. Implantación de herramientas y procesos en la Red de Oficinas y Centros de Empleo	0	4	0	0	0
Línea 3. Comunicación, Relaciones Institucionales y Transparencia	0	0	2	0	0
Línea 4. Ordenación y Tratamiento de la Información	3	0	3	0	2
Línea 5. Informática y Sistemas de Información	0	0	1	0	0
Línea 6. Planificación y Gestión de los Recursos económico/financiero y contratación	0	1	4	0	0
Línea 7. Evaluación y Mejora Continua del Modelo de Gestión y Actividad del SAE	3	2	2	0	0
Línea 8. Aumento de la Activación y Mejora de la Empleabilidad a través del Soporte a la Gestión de la Formación	0	1	0	0	0
Línea 9. Consolidación y Mejora de los Programas de Orientación e Inserción Laboral	1	0	0	3	2
Línea 10. Impulso a las Oportunidades de Activación y Empleabilidad, con Especial Atención a Colectivos Prioritarios	0	0	0	1	0
Línea 11. Gestión de los Servicios de Intermediación, Orientación y Acompañamiento prestados desde Oficinas y SS.CC.	0	0	1	0	0
Línea 12. Optimizar la Gestión de los Servicios a las Empresas prestados desde las Oficinas y SS.CC.	0	0	0	0	1
Línea 13. Aumento de la Activación y Mejora de la Empleabilidad de las Mujeres	1	0	0	0	1
TODAS LAS LÍNEAS	8	10	16	4	7

7 en el 1ºT.

16 en el 1ºT.

Sólo 8 en el 1º Trimestre
27 en el 2ºT.

Tabla. Distribución de Indicadores Operativos, por Línea de acción y Objetivo Operativo

LÍNEAS DE ACCIÓN	OBJETIVOS OPERATIVOS	Sin Ejecución (0% de lo previsto)	Baja (>0 hasta 39% previsto)	Media (>40% hasta 69% previsto)	Alta (>70% hasta 99% previsto)	Muy alta (> = 100% previsto)
Línea 1. Planificación Estratégica	OO.1.2. Garantizar la capacitación de los y las profesionales del Servicio Andaluz de Empleo	0	0	1	0	0
	OO.1.3. Promover la seguridad y la salud laboral	0	1	0	0	0
	OO.1.4. Diseñar e implementar la estrategia de comunicación del SAE	0	0	1	0	0
	OO.1.5. Crear y consolidar el COE del SAE como instrumento para la mejora de los servicios	0	0	1	0	0
	OO.1.6. Promover la transversalidad de género en el Servicio Andaluz de Empleo	0	0	0	0	1
	OO.1.7. Desarrollar la Estrategia de Evaluación y Mejora Continua	0	1	0	0	0
	SUB-TOTAL LINEA 1	0	2	3	0	1
	Línea 2. Implantación de herramientas y procesos en la Red de Oficinas y Centros de Empleo	OO.2.1. Extender las herramientas del Modelo de Gestión Integral en el territorio	0	1	0	0
OO.2.2. Incorporar el Servicio de Inteligencia de negocio y Perfilado estadístico para la transformación digital del SAE		0	2	0	0	0
OO.2.3. Impulsar la innovación y el uso de las TIC modernizando las actuaciones del SAE		0	1	0	0	0
SUB-TOTAL LINEA 2		0	4	0	0	0
Línea 3. Comunicación, Relaciones Institucionales y Transparencia	OO.3.1. Colaborar con los distintos equipos del SAE para una comunicación ordenada y de mayor calidad que favorezca los flujos de información internos	0	0	1	0	0
	OO.3.2. Contribuir al conocimiento del nuevo modelo de atención y prestación de servicios en el seno de la Agencia y su socialización entre todos los actores implicados y afectados.	0	0	1	0	0
	SUB-TOTAL LINEA 3	0	0	2	0	0
Línea 4. Ordenación y Tratamiento de la Información	OO.4.1. Avanzar en la normalización de los sistemas de gestión del SAE	1	0	0	0	0
	OO.4.2. Realizar la prospección permanente del mercado de trabajo y proporcionar información puntual y actualizada sobre las principales variables que lo componen	1	0	0	0	0
	OO.4.3. Integración de sistemas de información en el Data Warehouse de ARGOS	0	0	1	0	0
	OO.4.4. Implementación del Cuadro de Mandos del SAE	0	0	0	0	1
	OO.4.5. Elaboración de indicadores para el seguimiento de operaciones financiadas con FSE	0	0	0	0	1
	OO.4.6. Elaboración de indicadores para el seguimiento del Contrato de Gestión y los PAA 23/24	0	0	1	0	0
	OO.4.7. Avanzar en el mantenimiento de datos de alta calidad de forma segura y fácilmente accesible para obtener información de negocio lo más detallada y útil posible	0	0	1	0	0
	OO.4.8. Disponer de información común, estandarizada y actualizada sobre demandantes de empleo y empresas usuarias de los servicios para el empleo	1	0	0	0	0
SUB-TOTAL LINEA 4	3	0	3	0	2	
Línea 5. Informática y Sistemas de Información	OO.5.1. Modernización de los sistemas de información del SAE	0	0	1	0	0
SUB-TOTAL LINEA 5	0	0	1	0	0	
Línea 6. Planificación y Gestión de los Recursos económico/financiero y contratación	OO.6.1. Elaborar y gestionar el presupuesto	0	1	2	0	0
	OO.6.2. Fomentar la profesionalización y facilitar información de interés a los distintos servicios involucrados en la contratación pública.	0	0	1	0	0
	OO.6.3. Regularización de la situación patrimonial de las Oficinas de Empleo	0	0	1	0	0
	SUB-TOTAL LINEA 6	0	1	4	0	0

Tabla. Distribución de Indicadores Operativos, por Línea de acción y Objetivo Operativo (continuación)

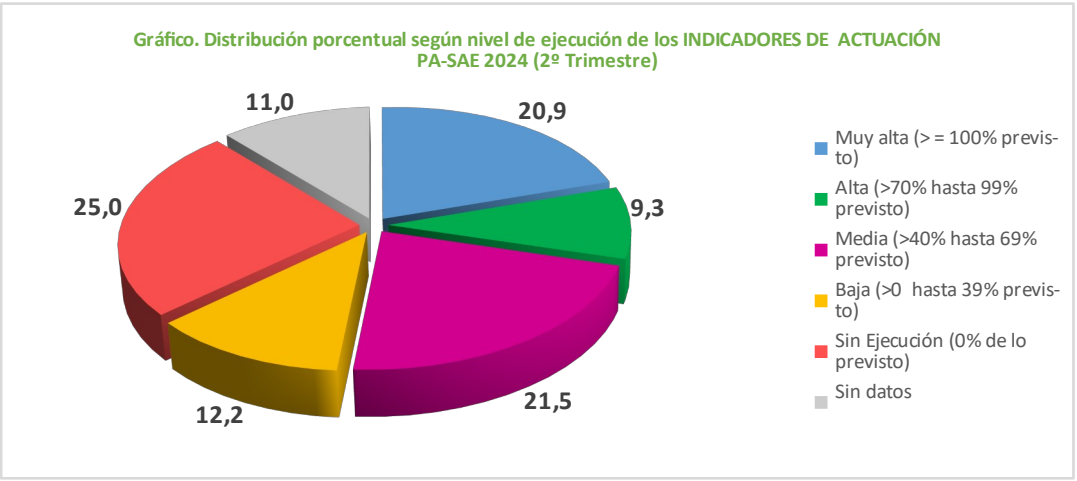
LÍNEAS DE ACCIÓN	OBJETIVOS OPERATIVOS	Sin Ejecución (0% de lo previsto)	Baja (>0 hasta 39% previsto)	Media (>40% hasta 69% previsto)	Alta (>70% hasta 99% previsto)	Muy alta (> = 100% previsto)
Línea 7. Evaluación y Mejora Continua del modelo de gestión y de la actividad	OO.7.1. Consolidar la Gestión por procesos como metodología de trabajo en el SAE.	1	0	0	0	0
	OO.7.2. Mejorar el Sistema de Gestión Integral de las Escuelas de Formación y CRN	0	1	0	0	0
	OO.7.3. Diseñar y extender el Sistema de Seguimiento del MGI y la Cartera de servicios	1	0	0	0	0
	OO.7.4. Consolidar en el SAE el Sistema de Evaluación de la satisfacción	0	0	1	0	0
	OO.7.5. Diseñar el sistema de seguimiento Metodología de Estándares del SAE	0	0	1	0	0
	OO.7.6. Implantar la metodología para la transferencia del conocimiento en el SAE	1	0	0	0	0
	SUB-TOTAL LINEA 7		3	2	2	0
Línea 8. Activación y Mejora de la Empleabilidad a través del Soporte a la Gestión de la Formación	OO.8.1. Ampliar el ámbito de prestación de servicios para la formación y para el empleo sectoria de las Escuelas de Formación	0	1	0	0	0
	SUB-TOTAL LINEA 8	0	1	0	0	0
Línea 9. Consolidación y Mejora de los Programas de Orientación e Inserción Laboral	OO.9.1. Desarrollo de actuaciones para la mejora de los Servicios y programas	0	0	0	1	0
	OO.9.2. Favorecer el empleo de colectivos con dificultades de inserción	0	0	0	0	1
	OO.9.3. Promover la gestión y mejora de los servicios y programas de orientación e inserción dirigidos a demandantes de empleo inscritas	0	0	0	1	0
	OO.9.4. Promover la intermediación para la movilidad sectorial, funcional y geográfica	0	0	0	1	1
	OO.9.5. Colaborar con Agencias de Colocación	1	0	0	0	0
SUB-TOTAL LINEA 9		1	0	0	3	2
Línea 10. Oportunidades de Activación y Empleabilidad, con Atención a Colectivos Prioritarios	OO.10.1. Promover la gestión y mejora de los servicios y programas de orientación e inserción dirigidos a colectivos especialmente vulnerables	0	0	0	1	0
	SUB-TOTAL LINEA 10	0	0	0	1	0
Línea 11. Gestión de los Servicios de Intermediación, Orientación y Acompañamiento prestados en Oficinas y SS.CC	OO.11.1. Avanzar en la gestión integral de la demanda de empleo y/o servicios y atender las necesidades de información de las personas.	0	0	1	0	0
	SUB-TOTAL LINEA 11	0	0	1	0	0
Línea 12. Gestión de los Serv. a las Empresas prestados en Oficinas y SS.CC	OO.12.1. Mejorar la relación con las entidades empleadoras y gestionar la oferta de empleo existente en el mercado laboral	0	0	0	0	1
	SUB-TOTAL LINEA 12	0	0	0	0	1
Línea 13. Activación y Mejora de la Empleabilidad de las Mujeres	OO.13.1. Incrementar la participación de las mujeres en los programas de activación y mejora de la empleabilidad	1	0	0	0	0
	OO.13.2. Desarrollar actuaciones para mejorar la empleabilidad e inserción de mujeres víctimas de violencia	0	0	0	0	1
	SUB-TOTAL LINEA 13	1	0	0	0	1
Total General		8	10	16	4	7

Tabla. Nivel de Ejecución de los Indicadores de Actuación por Línea Estratégica

LÍNEA ESTRATÉGICA	Sin Ejecución (0% de lo previsto)	Baja (>0 hasta 39% previsto)	Media (>40% hasta 69% previsto)	Alta (>70% hasta 99% previsto)	Muy alta (> = 100% previsto)	Sin datos
Línea 1. Planificación Estratégica	4	8	9	0	3	7
Línea 2. Implantación de herramientas y procesos en la Red de Ofici	16	2	1	0	0	6
Línea 3. Comunicación, Relaciones Institucionales y Transparencia	0	3	3	3	4	1
Línea 4. Ordenación y Tratamiento de la Información	7	0	5	0	3	0
Línea 5. Informática y Sistemas de Información	4	0	5	1	9	0
Línea 6. Planificación y Gestión de los Recursos económico/financier	0	0	3	1	6	2
Línea 7. Evaluación y Mejora Continua del Modelo de Gestión y Acti	2	2	3	1	1	1
Línea 8. Aumento de la Activación y Mejora de la Empleabilidad a tra	3	0	2	2	2	0
Línea 9. Consolidación y Mejora de los Programas de Orientación e Inserción Laboral	6	3	1	3	5	0
Línea 10. Impulso a las Oportunidades de Activación y Empleabilidad, con Especial Atención a Colectivos Prioritarios	0	0	0	0	1	0
Línea 11. Optimizar la Gestión de los Servicios de Intermediación, Orientación y Acompañamiento al Empleo prestados desde las Oficinas de empleo y SS.CC.	0	0	2	3	1	2
Línea 12. Optimizar la Gestión de los Servicios a las Empresas prestados desde las Oficinas de empleo y SS.CC.	0	2	2	2	0	0
Línea 13. Aumento de la Activación y Mejora de la Empleabilidad de las Mujeres	1	1	1	0	1	0
TODAS LAS LÍNEAS	43	21	37	16	36	19

Nivel de Ejecución global de los Indicadores de Actuación

CLASIFICACIÓN DE LAS ACTUACIONES PA 2024 -2º Trimestre- SEGÚN % DE EJECUCIÓN			
Nivel de Ejecución	(N)	%	% Acumulado
Muy alta (>= 100% previsto)	36	20,9	20,9
Alta (>70% hasta 99% previsto)	16	9,3	30,2
Media (>40% hasta 69% previsto)	37	21,5	51,7
Baja (>0 hasta 39% previsto)	21	12,2	64,0
Sin Ejecución (0% de lo previsto)	43	25,0	89,0
Sin datos	19	11,0	100,0
Todos los niveles	172	100,0	



Nivel de Ejecución de los Indicadores de Actuación por Objetivo Estratégico

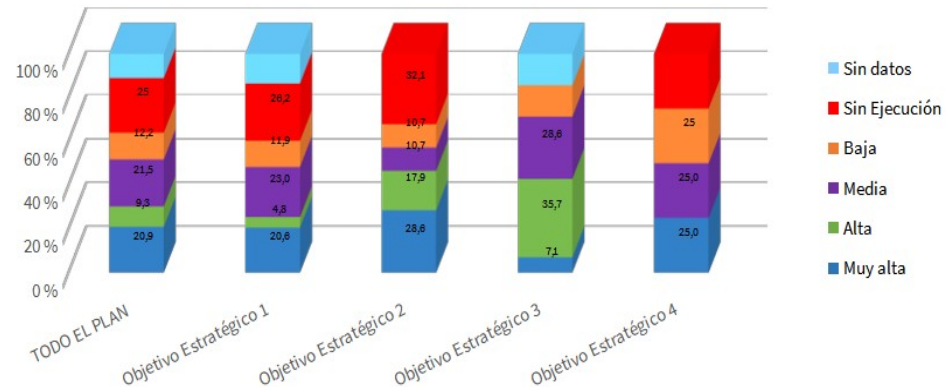
OBJETIVO ESTRATÉGICO 1			
CLASIFICACIÓN DE INDICADORES DE ACTUACIÓN SEGÚN % DE EJECUCIÓN			
NIVEL DE EJECUCIÓN	(N)	%	% Acumulado
Muy alta	26,0	20,6	20,6
Alta	6,0	4,8	25,4
Media	29,0	23,0	48,4
Baja	15,0	11,9	60,3
Sin Ejecución	33,0	26,2	86,5
Sin datos	17,0	13,5	100,0
Todos los niveles	126	100,0	

OBJETIVO ESTRATÉGICO 2			
CLASIFICACIÓN DE INDICADORES DE ACTUACIÓN SEGÚN % DE EJECUCIÓN			
NIVEL DE EJECUCIÓN	(N)	%	% Acumulado
Muy alta	8,0	28,6	28,6
Alta	5,0	17,9	46,4
Media	3,0	10,7	57,1
Baja	3,0	10,7	67,9
Sin Ejecución	9,0	32,1	100,0
Sin datos	0,0	0,0	100,0
Todos los niveles	28,0	100,0	

OBJETIVO ESTRATÉGICO 3			
CLASIFICACIÓN DE INDICADORES DE ACTUACIÓN SEGÚN % DE EJECUCIÓN			
NIVEL DE EJECUCIÓN	(N)	%	% Acumulado
Muy alta	1,0	7,1	7,1
Alta	5,0	35,7	42,9
Media	4,0	28,6	71,4
Baja	2,0	14,3	85,7
Sin Ejecución	0,0	0,0	85,7
Sin datos	2,0	14,3	100,0
Todos los niveles	14	100,0	

OBJETIVO ESTRATÉGICO 4			
CLASIFICACIÓN DE INDICADORES DE ACTUACIÓN SEGÚN % DE EJECUCIÓN			
NIVEL DE EJECUCIÓN	(N)	%	% Acumulado
Muy alta	1	25,0	25,0
Alta	0	0,0	25,0
Media	1	25,0	50,0
Baja	1	25,0	75,0
Sin Ejecución	1	25,0	100,0
Sin datos	0	0,0	100,0
Todos los niveles	4	100,0	

Gráfico. Distribución según nivel de ejecución de los Indicadores de Actuación del PA-23 por Objetivos Estratégicos



II. RESULTADOS DE ACTUACIONES SEGÚN LÍNEAS ESTRATÉGICAS

En el siguiente apartado se extraen las principales observaciones y resultados para este segundo trimestre y para cada una de las actuaciones. La información se ordena a partir de las Líneas Estratégicas del Plan de Acción para el año 2024.

Las **macrotablas** de resultados se encuentran **Anexas** a este documento. En ellas, se obtiene el porcentaje de ejecución con respecto a la meta anual de cada uno de los indicadores de actuación. De este modo, se puede conocer en qué medida avanza la ejecución de cada actuación con respecto a su hito final a alcanzar.

ACT.1.1.2. Descripción de las actuaciones esenciales que garantizan la realización óptima de cada tarea: No se ha avanzado en la descripción de tareas de puestos de trabajo en este trimestre.

ACT.1.1.3. Identificación de los perfiles que deben desarrollar cada actuación: No se han descrito nuevos perfiles en este trimestre.

ACT.1.2.1. Análisis de las necesidades formativas detectadas, de acuerdo al modelo de gestión por competencias: No se ha iniciado en este trimestre la autoevaluación individual.

ACT.1.2.2. Desarrollo de acciones formativas asociadas a cada una de las 8 Líneas de Actividad del SAE (1 Específica y 7 Transversales): Se han impartido acciones formativas para atender a las personas que desarrollan funciones en relación a las Líneas 1,2 y3 de Actividad.

ACT.1.2.3. Desarrollo de acciones de formación-implantación del MGI en la Red de Oficinas y Centros de Empleo: Se han desarrollado el 50% de las acciones planificadas para todo el año.

ACT.1.2.4. Evaluación de la opinión y satisfacción del alumnado con el desarrollo de las actividades de formación en las que ha participado: 11 acciones evaluadas del Plan de Formación 2024 con una nota media de 8,6.

ACT.1.3.1. Realización de Evaluaciones de riesgos: El porcentaje de ejecución de 54,9% respecto al valor objetivo anual.

ACT.1.3.2. Elaboración o revisión del Plan de emergencia y evacuación: El número de planes de emergencia y evacuación elaborados o revisados han sido 18 siendo el porcentaje de ejecución de 35,29% respecto al valor objetivo anual.

ACT.1.3.3. Realización de simulacros de emergencia y evacuación: El número de simulacros de emergencia y evacuación realizados ha sido 4 siendo el porcentaje de ejecución de 5,71% respecto al valor objetivo anual.

ACT.1.3.4. Formación en prevención de riesgos laborales: El número de actividades formativas impartidas ha sido de 17 siendo el porcentaje de ejecución de 39,53% respecto al valor objetivo anual. El número de personas formadas 235 siendo el porcentaje de ejecución de 17,47% respecto al valor objetivo anual.

ACT.1.3.5. Realización de reconocimientos médicos: El número de personas a las que se les ha realizado reconocimiento médico ha sido 276 siendo el porcentaje de ejecución de 23,61% respecto al valor objetivo anual.

ACT.1.4.2. Ejecución de la implementación de la estrategia de comunicación: El grado de consecución del plan de comunicación interna de la estrategia de comunicación ha sido del 20% siendo el porcentaje de ejecución de 66,67% respecto al valor objetivo anual. El grado de consecución del plan de comunicación externa de la estrategia de comunicación 40 siendo el porcentaje de ejecución de 66,67% respecto al valor objetivo anual.

ACT.1.5.1. Evaluación de programas y acciones de orientación, fomento y transferencia de BBPP y dinamización de redes colaborativas: No se dispone de datos.

ACT.1.5.2. Diseño de acciones innovadoras y desarrollo de proyectos experimentales en materia de orientación, prospección e intermediación laboral: No se dispone de datos.

ACT.1.5.3. Formación de los profesionales de la orientación de formación básica y de formación permanente: No se dispone de datos.

ACT.1.5.4. Organización y desarrollo de eventos dirigidos a profesionales de la orientación, prospección e intermediación laboral, así como participación en eventos asociados.: No se dispone de datos.

ACT.1.6.1. Planificación de actividades de sensibilización y dinamización en el área de Igualdad de la Red Profesional: Se ha revisado y actualizado contenidos. Se han publicado eventos y efemérides.

ACT.1.6.2. Plan de acción para la implementación de la transversalidad de la igualdad en las políticas activas del Servicio Andaluz de Empleo (MRR): El número de acciones para favorecer la transversalidad de género en las políticas activas de empleo (MRR) ha sido 5 siendo el porcentaje de ejecución de 100% respecto al valor objetivo anual.

ACT.1.6.3. Implementación del plan de igualdad Personal Laboral propio del SAE: El grado de ejecución del plan de igualdad del personal laboral propio del SAE ha sido del 20 siendo el porcentaje de ejecución de 40% respecto al valor objetivo anual.

ACT.1.7.1. Planificación y seguimiento de la actividad y de las políticas de empleo en el SAE: Durante este segundo trimestre se ha trabajado por parte de la Dirección Gerencia en un borrador del Contrato de Gestión 2025-2026.

ACT.1.7.2. Evaluación de los servicios y programas del SAE: A pesar de no haber recibido ninguna petición de evaluación ex profeso, desde el Sub-ámbito de trabajo de Seguimiento y Evaluación si se ha proporcionado cobertura y respuesta a las peticiones de asesoramiento que sobre este ámbito han necesitado los diferentes equipos de la organización. En este segundo trimestre del año se han centrado en resolver cuestiones relativas la definición de indicadores del seguimiento trimestral del PA-2024, fundamentalmente. Asimismo se ha participado en la elaboración de los indicadores del futuro CG-2025/2026.

ACT.1.7.3. Elaboración del informe de situación del mapa de procesos: Durante el primer semestre del año se ha realizado una primera actualización del Mapa de Procesos del SAE, utilizando para ello Red Profesional. En el espacio específico del AT. Evaluación y Mejora Continua se encuentra publicado ese primer avance de mapa de procesos, quedando relacionado y vinculado con aquellos procesos aprobados recientemente, así como aquellos que se encuentran en fase de actualización.

ACT.1.7.4. Extensión del Sistema de seguimiento MGI: Se ha avanzado en el análisis del proceso de orientación y auto-inscripción y el diseño disponibles indicadores a incorporar en el sistema de seguimiento del MGI. Además se han realizado mejoras en la visualización del Cuadro de mando (incluido la incorporación de estadísticas de uso).

ACT.1.7.5. Elaboración del Proyecto de sistema de seguimiento Metodología de Estándares: Desde la dirección del SAE se ha decidido paralizar este proyecto en el marco de plan de trabajo para este año 2024.

ACT.1.7.6. Elaboración del Proyecto de mejora del Sistema de Evaluación de la satisfacción: Se ha diseñado un modelo de medición de la satisfacción de los servicios y programas del SAE y se han elaborado 18 cuestionarios adaptados a estos servicios y programas.

ACT.1.7.7. Diseño de la metodología para la transferencia del conocimiento en el SAE: Se han finalizado las guías metodológicas de detección de buenas prácticas y transferencia.

ACT.2.1.2. Ejecución del Plan de Extensión del MGI en el territorio: Se han producido retrasos en la planificación de las entregas previstas en HHTT. Las primeras pruebas comenzarán en julio (3º trimestre).

ACT.2.2.1. Desarrollo de casos de uso: En el segundo trimestre de 2024 coincidiendo con la finalización del proyecto durante el mes de mayo, se realizan las últimas entregas de la herramienta de diagnóstico y se comienza su fase inicial de implantación en la que han participado diez oficinas de empleo en Andalucía con el fin de instruir y probar cómo se utilizaría en la práctica y potenciar los beneficios que aporta al personal técnico de empleo en su trabajo diario. Esta fase de pilotaje ha permitido también identificar algunos errores para poder subsanarlos de forma previa a la implementación de la herramienta al resto de oficinas. Dicha subsanación no ha culminado por lo que ha quedado pendiente de realización durante el periodo de garantía del proyecto.

Hasta la fecha de 31 de mayo de 2024 de finalización del proyecto Servicio de Inteligencia de negocio y Perfilado estadístico para la transformación digital del SAE, no se ha avanzado en el desarrollo del modelo econométrico 4 y sus fases posteriores de diseño, prototipado y validación funcional de la herramienta.

Se han realizado las últimas entregas de la herramienta de prescripciones / recomendaciones y se ha comenzado su fase inicial de implantación en la que han participado diez oficinas de empleo en Andalucía con el fin de instruir y probar cómo se utilizaría en la práctica y potenciar los beneficios que aporta al personal técnico de empleo en su trabajo diario.

En 2024 se ha decidido no continuar con el desarrollo del modelo econométrico 8 y las fases posteriores de diseño, entrega de prototipado y validación funcional de la herramienta de anticipación, por lo que hasta la fecha de 31 de mayo de 2024 de finalización del proyecto Servicio de Inteligencia de negocio y Perfilado estadístico para la transformación digital del SAE, no ha habido avances.

A su vez, también se ha decidido no continuar con el desarrollo de los casos de uso 5, 6 y 8 de Orientación Profesional Virtual e Intermediación, respectivamente, no habiéndose ejecutado las fases de diseño, entrega de prototipado y validación funcional de dicha herramienta, por lo que hasta la fecha de 31 de mayo de 2024 de finalización del proyecto Servicio de Inteligencia de negocio y Perfilado estadístico para la transformación digital del SAE, no ha habido avances.

En el segundo trimestre de 2024, coincidiendo con la fecha de finalización del proyecto, se ha recibido una segunda versión del informe de resultados del modelo econométrico 9 sobre el que el SAE ha realizado una serie de observaciones y objeciones que ha repostado a la empresa proveedora para su consideración y ajuste. Dicha entrega ha quedado pendiente de realización durante el periodo de garantía del proyecto.

ACT.2.2.2. Implantación territorial, tecnológica y funcional de servicios y herramientas de perfilado estadístico: Durante el segundo trimestre de 2024, es en el mes de mayo cuando se realiza el pilotaje de la herramienta en diez oficinas de empleo de Andalucía como fase inicial de implantación dónde al personal técnico de empleo se les aporta la información necesaria para hacer uso de la misma durante este periodo de pilotaje. La implementación de las herramientas de diagnóstico y recomendaciones para estas y el resto de oficinas de empleo, requieren de una formación específica (que no ha tenido lugar en este trimestre) apoyada de distintos recursos que han quedado pendientes de realización para el periodo de garantía del proyecto. Son los manuales de uso de la plataforma adaptados al último desarrollo de las herramientas, casuísticas de uso, vídeos tutoriales, glosario, FAQ de preguntas frecuentes... Contenidos formativos que incorporen la información y explicación detallada de las distintas funcionalidades, ejemplos prácticos y actividades prácticas enfocadas al entrenamiento y aplicación correcta de la herramienta.

Durante el segundo trimestre de 2024, es en el mes de mayo cuando se realiza el pilotaje de las herramientas de diagnóstico y recomendaciones en diez oficinas de empleo de Andalucía. Para este fin, un total de 217 personas usuarias internas del SAE (personal técnico de empleo, directores de las oficinas y de las ATEs implicadas, Jefaturas de servicios y resolutores del MGI) tienen acceso a estas aplicaciones. La implementación de dichas herramientas al conjunto de las oficinas no se ha producido como tal en tanto no ha culminado la subsanación de errores detectados durante el pilotaje de las mismas y no se han desarrollado formación específica.

Dado que se decide no continuar en 2024 con el caso de uso 2, 4, 5 y 6 no se han previsto acciones formativas ni de transferencia de conocimiento vinculadas a dicha herramienta hasta la fecha de 31 de mayo de finalización del proyecto.

ACT.2.3.1. Administración y Gestión del Aula Virtual: No se dispone de datos.

ACT.2.3.2. Diseño de metodologías, instrumentos y productos innovadores: No se dispone de datos.

ACT.2.3.3. Creación de actividades o proyectos incorporando tecnologías de última generación (realidad virtual, gamificación, MOOC, etc.): No se dispone de datos.

ACT.3.1.1. Refuerzo de la comunicación interna entre los empleados y empleadas del SAE: El número de visitas al grupo SAE en Red Profesional ha sido de 56.317 siendo el porcentaje de ejecución de 146,28% respecto al valor objetivo anual. El grado de diseño de los procesos de comunicación interna del SAE ha sido de 20% siendo el porcentaje de ejecución de 100% respecto al valor objetivo anual. El número de contenidos difundidos a través de Red Profesional ha sido de 756 siendo el porcentaje de ejecución de 336% respecto al valor objetivo anual. El número de acciones de sensibilización y de formación en materia de comunicación ha sido de 14 siendo el porcentaje de ejecución de 93,33% respecto al valor objetivo anual

ACT.3.2.1. Impulso de la difusión sobre los programas y servicios del Servicio Andaluz de Empleo: El número de jornadas, eventos de empleo y encuentros profesionales en los que participa el SAE ha sido de 58 siendo el porcentaje de ejecución de 145% respecto al valor objetivo anual. El número de noticias publicadas en la web del SAE ha sido de 53 siendo el porcentaje de ejecución de 40,77% respecto al valor objetivo anual. El número de acciones de difusión programadas para informar sobre los servicios y programas del SAE ha sido de 3 siendo el porcentaje de ejecución de 20% respecto al valor objetivo anual. El número de publicaciones en redes sociales (Twitter, Instagram, Facebook y Youtube) ha sido de 4.817 siendo el porcentaje de ejecución de 20,07% respecto al valor objetivo anual.

ACT.3.2.2. Promoción de la transparencia pública en el SAE: El número de contenidos difundidos a través de redes sociales de trámites participativos y publicidad activa 1 siendo el porcentaje de ejecución de 2,86% respecto al valor objetivo anual. El número de acciones formativas y de sensibilización realizadas y difundidas a través de la Red Profesional dirigidas al personal del SAE sobre la transparencia 7 siendo el porcentaje de ejecución de 87,5% respecto al valor objetivo anual. El grado de consecución de la memoria anual 85% siendo el porcentaje de ejecución de 85% respecto al valor objetivo anual. El grado de consecución para la aprobación e implementación de un procedimiento interno para la gestión de las obligaciones en materia de transparencia 20 siendo el porcentaje de ejecución de 66,67% respecto al valor objetivo anual.

ACT.3.2.3. Impulso de la atención directa y ágil entre la ciudadanía y el SAE: El grado de consecución para el diseño, creación e implementación del nuevo portal de empleo SAE es 50%, siendo el porcentaje de ejecución de 66,67% respecto al valor objetivo anual.

ACT.4.1.1. Análisis diagnóstico para la normalización de los sistemas de gestión del SAE: No hay avances respecto al año 2023, pues en el primer y segundo trimestre del año 2024 hemos tenido otras prioridades marcadas por la dirección gerencia del SAE.

ACT.4.1.2. Definición y creación de un espacio único para albergar los procesos normalizados y los estándares referidos a clasificaciones y codificaciones: No hay avances respecto al año 2023, pues en el primer y segundo trimestre del año 2024 hemos tenido otras prioridades marcadas por la dirección gerencia del SAE.

ACT.4.1.3. Adecuación del Sistema de Intermediación Laboral de Andalucía hacia un sistema de georreferenciación normalizado: No hay avances respecto al año 2023, pues en el primer y segundo trimestre del año 2024 hemos tenido otras prioridades marcadas por la dirección gerencia del SAE.

ACT.4.2.1. Adaptación y mejora de las publicaciones web de ARGOS hacia una estructura de datos abiertos: No hay avances respecto al año 2023, pues en el primer y segundo trimestre del año 2024 hemos tenido otras prioridades marcadas por la dirección gerencia del SAE.

ACT.4.2.2. Diseño de la estrategia de difusión de las publicaciones web de ARGOS: El número de visitas a la web de Argos ha sido de 14.475 siendo un 48,25% del porcentaje de ejecución respecto al valor objetivo anual.

ACT.4.3.1. Integración de Sistemas de Información en el Data de Argos: Se ha procedido a la integración de parte de la información de la base de Datos de Gescontrat@ en el Data de Argos.

ACT.4.4.1. Definición e implementación de indicadores de los servicios a demandantes: Se han inventariado un total de 30 indicadores relacionados con la prestación de servicios a personas demandantes de empleo y se han obtenido sus resultados para el año 2023 y hasta el IIT de 2024. Una vez que se determine por DGIOL cuales son de relevancia para incluir en el cuadro de mando de seguimiento de MGI desarrollado en Pentaho, se procederá a implementar su visualización.

ACT.4.4.2. Definición e implementación de indicadores de los servicios dirigidos a empresas: Se han inventariado un total de 12 indicadores relacionados con la prestación de servicios a empresas, incluida la gestión de ofertas y se han obtenido sus resultados para el año 2023 y hasta el IIT de 2024. Una vez que se determine por DGIOL cuales son de relevancia para incluir en el cuadro de mando de seguimiento de MGI desarrollado en Pentaho, se procederá a implementar su visualización.

ACT.4.4.3. Definición e implementación de indicadores presupuestarios: No ha sido posible abordar el desarrollo de indicadores en este ámbito, pues la prioridad está centrada en la revisión de los indicadores de servicios a demandantes y a empresas.

ACT.4.4.4. Definición e implementación de indicadores de recursos humanos: No ha sido posible abordar el desarrollo de indicadores en este ámbito, pues la prioridad está centrada en la revisión de los indicadores de servicios a demandantes y a empresas.

ACT.4.5.1. Elaboración de indicadores de programas de desarrollo local y de incentivos a la contratación de jóvenes a partir de registros administrativos: Se han subsanado y completado la información de microdatos de las 8 operaciones financiadas con cargo al PO FSE - 2014 -2020 y se han elaborado los microdatos de 2 operaciones con cargo a FSE +

ACT.4.6.1. Definición e implementación de los indicadores de seguimiento del Plan Anual de Acción y Contrato de Gestión 2023/2024: Para calcular el porcentaje de indicadores definidos e implementados, se han tenido en cuenta solamente aquellos indicadores cuya información se gestiona en algún sistema de información integrable en el Data de Argos o en Pentaho a través de EXOD (Explotación de base de datos).

ACT.4.7.1. Definición e implementación del modelo de gobierno del dato para los sistemas de información del SAE: Se ha elaborado el glosario de términos de negocio y la política de gobierno del dato en el SAE y está pendiente de aprobación por la dirección para su lanzamiento.

ACT.4.8.1. Definición e implementación del modelo de datos comunes para demandantes y empresas usuarios de los servicios para el empleo: No hay avances respecto al año 2023 en el primer y segundo trimestre del año 2024, pues hemos tenido otras prioridades marcadas por la dirección gerencia del SAE.

ACT.5.1.1. Actualización del Plan de transformación digital y elaboración de propuesta para su aprobación por las áreas de negocio: La planificación de las actuaciones al respecto del Plan de Transformación Digital se llevan a cabo a través de las actuaciones y sus indicadores de este Plan de Actuación 2024.

ACT.5.1.2. Reorganización y mejora de los servicios prestados por el SAE a la ciudadanía a través de los distintos canales: Se presenta la primera versión del portal en el entorno de Integración del SAE con objeto de validar la identidad visual. Durante el mes de abril se ponen a disposición de la ciudadanía nuevos servicios a través de medios telemáticos: distrito único cita previa, modificación de la demanda y acceso por proxy clave. Durante el mes de mayo se suben a la App nuevas funcionalidades vinculadas a MGI: distrito único cita previa, modificación de la demanda y autoinscripción.

ACT.5.1.3. Implantación de mejoras tecnológicas que modernicen los servicios TI que soportan los servicios ofrecidos por el SAE (mejoras en los backend): Se recepcionan los nuevos equipos Tótem que sustituirán a los antiguos dispositivos Kioscos. Se renuevan la totalidad de pantallas de Cita Previa en las Oficinas de Empleo. También el software de gestión y monitorización de las Pantallas de Cita Previa ha quedado completamente instalado. Se realizan pruebas de validación como paso previo a su implantación en la planta de equipos. Los nuevos equipos aprovisionados ya operan con Windows11.

ACT.5.1.4. Modernización de la infraestructura subyacente de sistemas y automatización de operaciones: La automatización de despliegues ya está implementada para algunas de las aplicaciones del SAE. En próximas fases se irán incorporando nuevas aplicaciones para su tratamiento de despliegues automatizados. Finalmente la huella de carbono del CPD se ha reducido en un 30%. Inicialmente se contaba con 15 rack para ubicación de servidores y se han quedado en 10. Instaladas las instancias de los sistemas de monitorización BMC Client Management, AirDroid. PaperCut y NDDPrint. Pendiente de registrar los equipos.

ACT.5.1.5. Gestión del conocimiento y la formación como pilares en los que se sustente la prestación de los servicios y la adaptabilidad a los cambios: Este año aún no se han iniciado las actividades relacionadas con la formación TIC.

ACT.5.1.6. Desarrollo e implementación de Proyectos de innovación para la modernización de determinados servicios: El contrato para la renovación de licencias y servicios asociados del sistema SAP para las nóminas del Personal Laboral propio del SAE se adjudicó a finales del año pasado. Las licencias ya han sido renovadas para el año en curso y se ha actualizado el sistema con los requerimientos legales necesarios para este año 2024. El piloto para la solución de firma biométrica finalizó el año pasado. Aún no hay uso previsto para aplicar esta solución en alguna de las aplicaciones actuales del SAE. Se ha finalizado la transferencia del conocimiento y su gestión y administración corresponde a SISAE.

ACT.5.1.7. Mejora de la Seguridad de los sistemas de información: La incorporación progresiva de los sistemas de información al Esquema Nacional de Seguridad (ENI) está pendiente de recopilar evidencias para afrontar la certificación. El registro de Encargados de Tratamiento centralizado y Formación al Personal de Contratación en materia de Protección de Datos en Contratos se ha pospuesto para comenzarla a partir del último trimestre de este año. Ya se ha realizado la evaluación de impacto de protección de datos del sistema SILA y PERFILADO. Esta actividad se ha pospuesto para comenzarla a partir del último trimestre de este año.

ACT.6.1.1. Planificación presupuestaria: Actualmente estamos elaborando el Anteproyecto del Presupuesto 2025.

ACT.6.1.2. Modificaciones, descentralización y provincialización del presupuesto de gasto: Se ha elaborado la propuestas de modificación presupuestaria

ACT.6.1.3. Seguimiento y control de la ejecución del presupuesto de gasto: El número de Informes de seguimiento de ejecución presupuesto ha sido 82 siendo el porcentaje de ejecución de 186,36% respecto al valor objetivo anual. El número de informes de seguimientos de ejecución de subvenciones (Cap. IV y VII) ha sido 23 siendo el porcentaje de ejecución de 76,67% respecto al valor objetivo anual. El número de informes de seguimientos de justificación de subvenciones (Cap. IV y VII) ha sido 5 siendo el porcentaje de ejecución de 41,67% respecto al valor objetivo anual.

ACT.6.1.4. Seguimiento y control de los ingresos: El porcentaje de asesoramientos a los Centros Directivos en materia de ingresos ha sido 100% siendo el porcentaje de ejecución de 100% respecto al valor objetivo anual. El porcentaje de colaboraciones en materia de ingresos entre los Centros Directivos y la Agencia Tributaria de Andalucía ha sido 100% siendo el porcentaje de ejecución de 100% respecto al valor objetivo anual.

ACT.6.1.5. Realización de sesiones formativas dirigidas a los Centros Directivos: El número de sesiones realizadas ha sido 1 siendo el porcentaje de ejecución de 100% respecto al valor objetivo anual.

ACT.6.1.6. Elaboración de una Guía para la elaboración de los indicadores de la información cualitativa del presupuesto: El número de guías elaboradas ha sido 1 siendo el porcentaje de ejecución de 100% respecto al valor objetivo anual.

ACT.6.2.1. Elaboración de una Guía para los Servicios Proponentes al objeto de facilitar la tramitación de expedientes de contratación: No se dispone de datos..

ACT.6.2.2. Fomentar la formación en materia de contratación en el ámbito de los Servicios Centrales y periféricos del SAE: No se dispone de datos.

ACT.6.3.1. Tramitación de documentación con la DGP para regularizar la situación patrimonial de las Oficinas de Empleo: El número de oficinas de Empleo con expediente de regularización iniciado o en tramitación ha sido 4 siendo el porcentaje de ejecución de 41,67% respecto al valor objetivo anual.

ACT.7.1.1. Adaptación del Mapa de procesos del SAE: En el segundo trimestre del ejercicio 2024 no ha habido actualización de procesos.

ACT.7.1.2. Descripción de los procesos asociados a los servicios de Atención a las personas demandantes o entidades usuarias de los servicios de empleo: En el segundo trimestre de 2024 no se ha iniciado la descripción de nuevos procesos. Se continua con la descripción de los proceso “Alta de empresas” y “Gestión de ofertas de empleo”.

ACT.7.2.1. Realizar auditorías de los Sistemas de Gestión Integral de Escuelas de Formación y CRN: De las cuatro auditorías planificadas para el segundo trimestre, se han desarrollado tres. Se ha pospuesto la de la Escuela del Mármol/CRN para finales de septiembre o primera quincena de octubre, pues no pudo llevarse a cabo debido a baja por IT de un miembro del equipo auditor.

ACT.7.2.2. Seguimiento y mejora del Sistema de Gestión Integrado de las Escuelas de Formación y CRN: Para poder gestionar las acciones de mejora propuestas para 2024 y las que han quedado pendiente de ejercicios anteriores, se tiene prevista una reunión con las Secretarías Provinciales, dado que la mayoría de las oportunidades de mejora se han localizado en su ámbito de actuación.

ACT.7.3.1. Desarrollar las fases del sistema de Seguimiento del MGI y la Cartera de servicios del SAE: Se ha avanzado en el análisis del proceso de orientación y auto-inscripción y el diseño disponibles indicadores a incorporar en el sistema de seguimiento del MGI. Además se han realizado mejoras en la visualización del Cuadro de mando (incluido la incorporación de estadísticas de uso).

ACT.7.4.1. Desarrollar las fases para la consolidación en el SAE del Sistema de Evaluación de la satisfacción: Se ha diseñado un modelo de medición de la satisfacción de los servicios y programas del SAE y se han elaborado 18 cuestionarios adaptados a estos servicios y programas.

ACT.7.5.1. Desarrollar las fases del sistema de Evaluación basado en la Metodología de Estándares del SAE: El proceso de contratación de la consultoría externa se encuentra paralizado, debido a un informe negativo de la intervención sobre la propuesta de contratación de la "Agencia de Calidad Sanitaria de Andalucía" con la que se había contactado. Se está a la espera de decidir que camino seguir para desbloquear este proyecto.

ACT.7.6.2. Implantación de la Plataforma WEB para el soporte del Observatorio de BB.PP: La web del Observatorio ha completado su diseño, pero falta que se ponga en la fase de producción para el acceso público y privado.

ACT.7.6.3. Capacitación en materia detección de BB.PP y mejora continua: Se ha conseguido el 100% del compromiso para el año 2024.

ACT.7.6.4. Asesoramientos para la extensión de la metodología de las BB.PP. y transferencia del conocimiento: El grado de cobertura de las solicitudes de asesoramiento ha sido del 25%.

ACT.8.1.1. Dotación de recursos para la formación y el empleo sectorial: El número de acciones formativas e itinerarios formativos para personas demandantes de empleo ha sido 49 siendo el porcentaje de ejecución de 69,01% respecto al valor objetivo anual. El número de actuaciones para el perfeccionamiento técnico sectorial dirigido a personas ocupadas ha sido 13 siendo el porcentaje de ejecución de 59,09% respecto al valor objetivo anual.

ACT.8.1.2. Dotación de recursos para la innovación en formación y empleo sectorial: El número de acciones de investigación, observación, experimentación y difusión de la FP (Nuevas Guías de aprendizaje y evaluación, Nuevos programas formativos, Actividades de investigación y difusión) ha sido de 31 siendo el porcentaje de ejecución del 172,22%. El número de acciones de teleformación y otras metodologías on-line ha sido de 11 siendo el porcentaje de ejecución del 73,33%. El número de acciones de colaboración sectorial y participación en contratos para la formación en alternancia ha sido de 105 siendo el porcentaje de ejecución del 700%

ACT.8.1.3. Dotación de recursos para la formación y el empleo sectorial: Se ha avanzado en esta actividad. Está en trámite de firma el convenio de colaboración entre Ministerio de Educación, FP y Deportes-SAE para la aprobación de los Planes de Actuación Plurianual 2023-2026 de los CRN en Andalucía. Tras la firma de este convenio se inicia la tramitación del Plan de Trabajo anual de cada CRN.

ACT.8.1.4. Dotación de recursos para la innovación en formación y empleo sectorial: El porcentaje de ejecución ha sido del 0% debido a que el Ministerio de Educación, FP y Educación hasta febrero de 2024 no ha iniciado la tramitación de los Planes de Actuación Plurianuales del nuevo marco (2023-2026) de los CRN.

ACT.8.1.5. Dinamización/fomento de la evaluación y acreditación de competencias profesionales en el mercado laboral: El número de solicitudes de evaluación y de acreditación atendidas en Escuelas – CRN ha sido 88 siendo el porcentaje de ejecución de 88% respecto al valor objetivo anual.

ACT.9.1.1. Realización de encuestas de satisfacción a las personas usuarias de los Programas de Orientación e Inserción: Acumulado de ambos trimestres, la fecha del informe de STO al respecto toma desde enero a junio de 2024. 17.673 encuestas contestadas.

ACT.9.2.1. Personas atendidas en el programa Orienta con discapacidad: Las unidades técnicas de atención a personas con discapacidad se han aumentado en esta última convocatoria.

ACT.9.2.2. Personas atendidas en el programa Orienta con riesgo de exclusión: Las unidades técnicas de atención a personas en riesgo de exclusión se han aumentado en esta última convocatoria

ACT.9.2.3. Declaraciones de excepcionalidad: El número de declaraciones de excepcionalidad concedidas ha sido 14, siendo 56% el porcentaje de consecución respecto al valor objetivo.

ACT.9.3.1. Programa de Orientación Profesional: Se contabilizan IPI iniciados, adaptando este indicador a los requisitos expuestos en PAFED.

ACT.9.3.2. Programa Acompañamiento Inserción: El número de personas derivadas al Programa de Acompañamiento a la Inserción ha sido 6.626, siendo 94,66% el porcentaje de consecución respecto al valor objetivo.

ACT.9.3.3. Programa de Experiencias profesionales para el Empleo: El número de personas que realizan prácticas profesionales es 494, siendo el porcentaje de ejecución de 12,83%

ACT.9.3.4. Programa Alma Jóvenes: Línea en desarrollo, aun no se ha realizado convocatoria. Esta convocatoria está prevista para final de año 2024 o principios del año 2025.

ACT.9.3.5. Programa Integrales Jóvenes: Línea en desarrollo, aun no se ha realizado convocatoria. Esta convocatoria está prevista para final de año 2024 o principios del año 2025.

ACT.9.3.6. Programa Escuela Segunda Oportunidad: Línea en desarrollo, aun no se ha realizado convocatoria. Esta convocatoria está prevista para final de año 2024 o principios del año 2025.

ACT.9.4.1. Promoción de la movilidad sectorial, funcional y geográfica transfronteriza de las personas demandantes: El número de personas demandantes de empleo atendidas mediante servicios de orientación e intermediación para la movilidad laboral transfronteriza EURES-T ha sido 206, siendo 137,33% el porcentaje de consecución respecto al valor objetivo.

ACT.9.4.2. Atención a personas demandantes de empleo en las necesidades de asesoramiento y coberturas de vacantes en el ámbito europeo: Se ha llegado al 166% del objetivo planteado en todo el año 2024. Esta cifra ha aumentado considerablemente debido a la alta participación en la Feria Internacional del Empleo Universitario coorganizada por EURES y en el computo de la difusión de un proceso de selección presencial en Granada.

ACT.9.4.3. Promoción del reclutamiento transfronterizo por las entidades empleadoras: El número de entidades empleadoras atendidas mediante servicios de intermediación para la movilidad laboral transfronteriza EURES-T ha sido 16, siendo 32% el porcentaje de consecución respecto al valor objetivo.

ACT.9.4.4. Atención a empresas en las necesidades de asesoramiento y coberturas de vacantes en el ámbito europeo: Los resultados acumulados en el segundo semestre de 2024 suponen un 80,96% del objetivo planteado para todo el 2024.

ACT.9.5.1. Colaboración Público Privada Agencias de Colocación: El número de demandantes adscritos a Agencias de Colocación ha sido 855, siendo 157,46% el porcentaje de consecución respecto al valor objetivo.

ACT.10.1.2. Proyectos integrales vulnerables: El número de personas que desarrollan proyectos integrales ha sido de 30.765, siendo 196,8% el porcentaje de consecución respecto al valor objetivo.

LÍNEA 11. Optimizar la gestión de los servicios de intermediación, orientación y acompañamiento al empleo prestados desde las oficinas de empleo y servicios centrales

ACT.11.1.1. Inscripción y atención a la demanda: El número de personas inscritas en el Sistema de Intermediación Laboral de Andalucía ha sido 1.616.044, siendo el porcentaje de ejecución de 82,87% respecto al valor objetivo anual. El número de atenciones de demanda realizadas en Oficinas de Empleo ha sido 1.349.480, siendo el porcentaje de ejecución de 61,34% respecto al valor objetivo anual. Para una correcta interpretación de los resultados, particularmente en lo referido al número de atenciones de demanda, hay que indicar que estos indicadores de actuación presentan una naturaleza acumulada en el periodo de referencia de este informe de seguimiento en relación con la meta estimada al cierre del año, de ahí que los dichos resultados trimestrales puedan alejarse del objetivo anual final. Por su parte, el número de atenciones telefónicas que concluyen en una cita previa para oficinas de empleo ha sido 192.035, siendo el porcentaje de ejecución de 54,87% respecto al valor objetivo anual. El porcentaje de personas inscritas, por primera vez, a las que se les ha realizado el perfil profesional ha sido 83,3%, siendo el porcentaje de ejecución de 92,56% respecto al valor objetivo anual.

ACT.11.1.2. Dinamización de los servicios telemáticos: El porcentaje de renovaciones a través de la APP SAE ha sido 48,84% siendo el porcentaje de ejecución de 81,4% respecto al valor objetivo anual.

ACT.11.1.3. Satisfacción Cita Previa telefónica: El grado de satisfacción con el servicio prestado por el personal de atención telefónica/Cita Previa ha sido 8,86 siendo el porcentaje de ejecución de 104,24% respecto al valor objetivo anual.

ACT.12.1.1. Atención a las necesidades de RRHH de las empresas a través de gestión de ofertas difundidas en el portal de empleo: El número de ofertas de empleo difundidas en el portal de empleo ha sido 10.807 siendo el porcentaje de ejecución de 45,03% respecto al valor objetivo anual.

ACT.12.1.2. Prospección, captación y fidelización de empresas: El porcentaje de empresas beneficiarias de servicios del personal técnico de empleo que reciben dos o más servicios en el periodo de estudio frente al total de empresas beneficiarias ha sido 67,82% siendo el porcentaje de ejecución de 90,43% respecto al valor objetivo anual.

ACT.12.1.3. Atención a las necesidades de información por parte de las empresas: El número de servicios de información y/o asesoramiento en materia de empleo ha sido 5.307 siendo el porcentaje de ejecución de 25,27% respecto al valor objetivo anual. El número de empresas asesoradas en materia de contratación laboral ha sido 3.703 siendo el porcentaje de ejecución de 20,57% respecto al valor objetivo anual.

ACT.12.1.4. Gestión de la comunicación de las contrataciones laborales: El número de contratos comunicados por las personas empleadoras al SAE ha sido 1.558.764 siendo el porcentaje de ejecución de 45,18% respecto al valor objetivo anual. El porcentaje de contratos comunicados por las personas empleadoras mediante GEScontrat@ ha sido 42,8% siendo el porcentaje de ejecución de 95,11% respecto al valor objetivo anual.

ACT.13.1.1. Desarrollo y ejecución del programa de Apoyo a Mujeres en los ámbitos rural y urbano (MUR): El número de mujeres participantes en el Programa de Apoyo a Mujeres en los Ámbitos Rural y Urbano (MUR) ha sido 1.024 siendo el porcentaje de ejecución de 44.52% respecto al valor objetivo anual.

ACT.13.1.2. Desarrollo y ejecución del programa Alma Mujeres: Este programa aun no ha sido convocado. Tiene prevista su convocatoria para 2025.

ACT.13.2.1. Desarrollo de Proyectos Integrales de Inserción destinados a mujeres víctimas de violencia de género: Entendemos que las mujeres han desarrollado itinerario, cuando han finalizado algún servicio de Orientación, Formación o Inserción en 2023. Independientemente de que su acogida al programa se produjera en 2022,2023 o 2024. la mejora en este tipo de indicador tiene su relación directa con el incremento que se ha producido en la acogida de mujeres en este programa-mas de 3500 mujeres. Esto es debido a que el compromiso no se había previsto la prórroga de este programa así como la acogida que el programa está teniendo entre las usuarias. El compromiso, se realizó para una actuación aun no consolidada que a la vez no se tenía prevista su segunda convocatoria tal como ha sucedido. por lo que el compromiso mostraba las actuaciones sobre las últimas beneficiarias del final de contrato inicial.

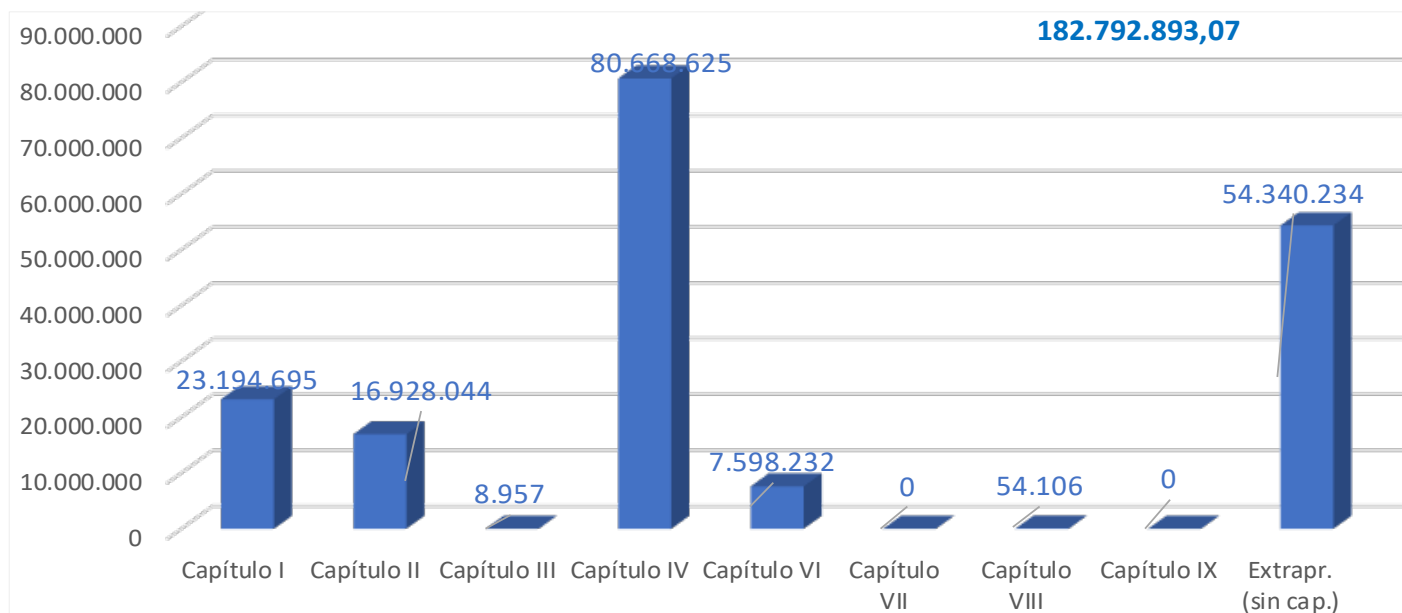
ACT.13.2.2. Garantía de confidencialidad en el tratamiento de datos de mujeres víctimas de violencia de género: El proceso de implementación de este mecanismo permanece paralizado desde su interrupción en mayo de 2022. Esta pausa se originó principalmente debido a la priorización de recursos y esfuerzos para la implantación del MGI. Como resultado, aunque el mecanismo esta totalmente diseñado se ha quedado estancado en su fase inicial.

III. SEGUIMIENTO PRESUPUESTARIO

III. SEGUIMIENTO PRESUPUESTARIO. PAGOS POR CAPÍTULO

Gran parte de los pagos de la Agencia, concretamente el **44,13%** se produce en el **Capítulo IV del gasto** (*Transferencias Corrientes*), seguido de los Capítulos I (*Gastos de Personal*) y II (*Gastos Corrientes en Bienes y Servicios*), que representan entre ambos un 21,9% del importe total pagado; sin contar aquellos pagos *extra-presupuestarios* aún sin clasificar.

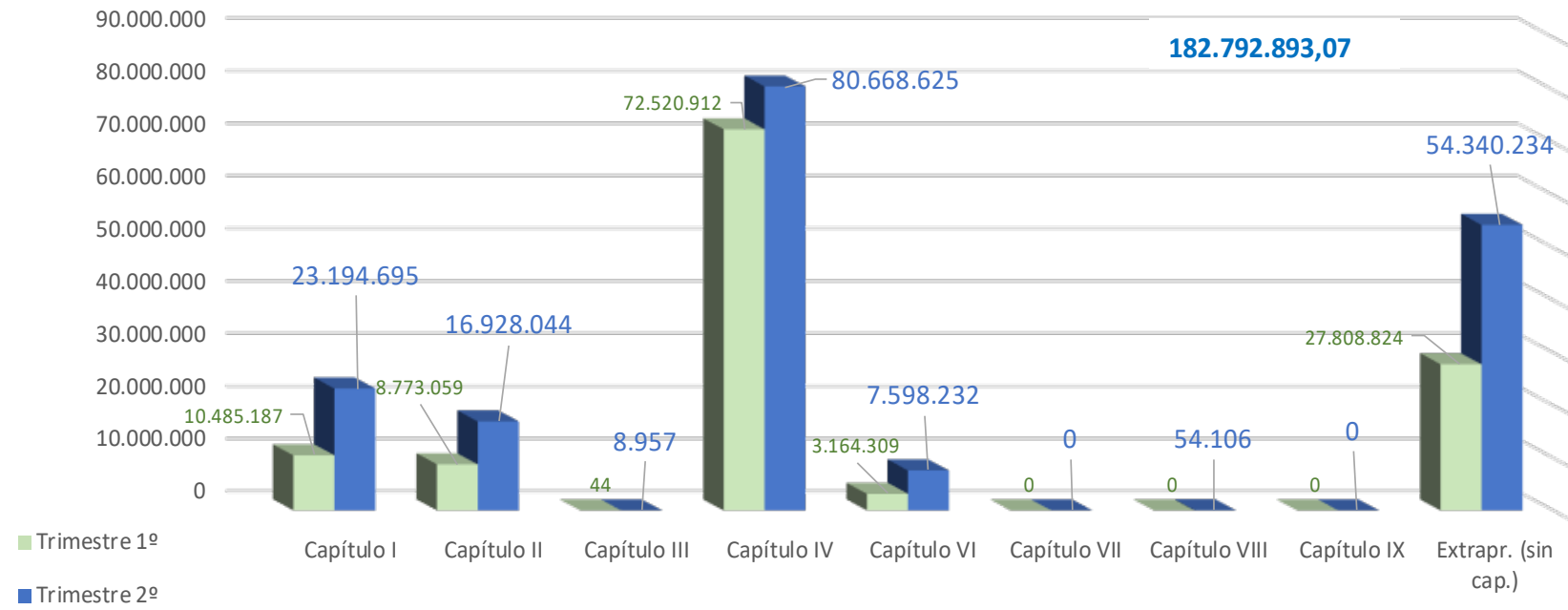
Gráfico. Distribución del importe (€) de los Pagos por Capítulos (2º Trimestre 2024)



Fuente: Servicio de Tesorería del SAE (Seguimiento a fecha 30/06/2024)



Gráfico. Evolución trimestral del importe (€) de los Pagos, por Capítulos



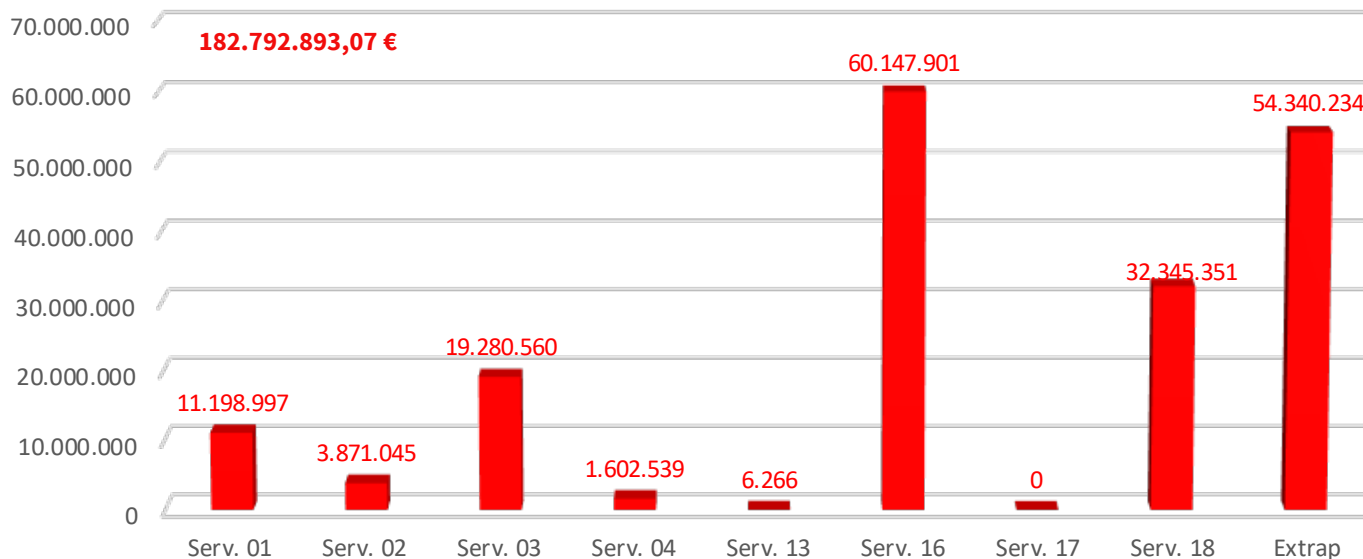
Fuente: Servicio de Tesorería del SAE (Seguimiento a fecha 30/06/2024)

III. SEGUIMIENTO PRESUPUESTARIO. PAGOS POR SERVICIOS



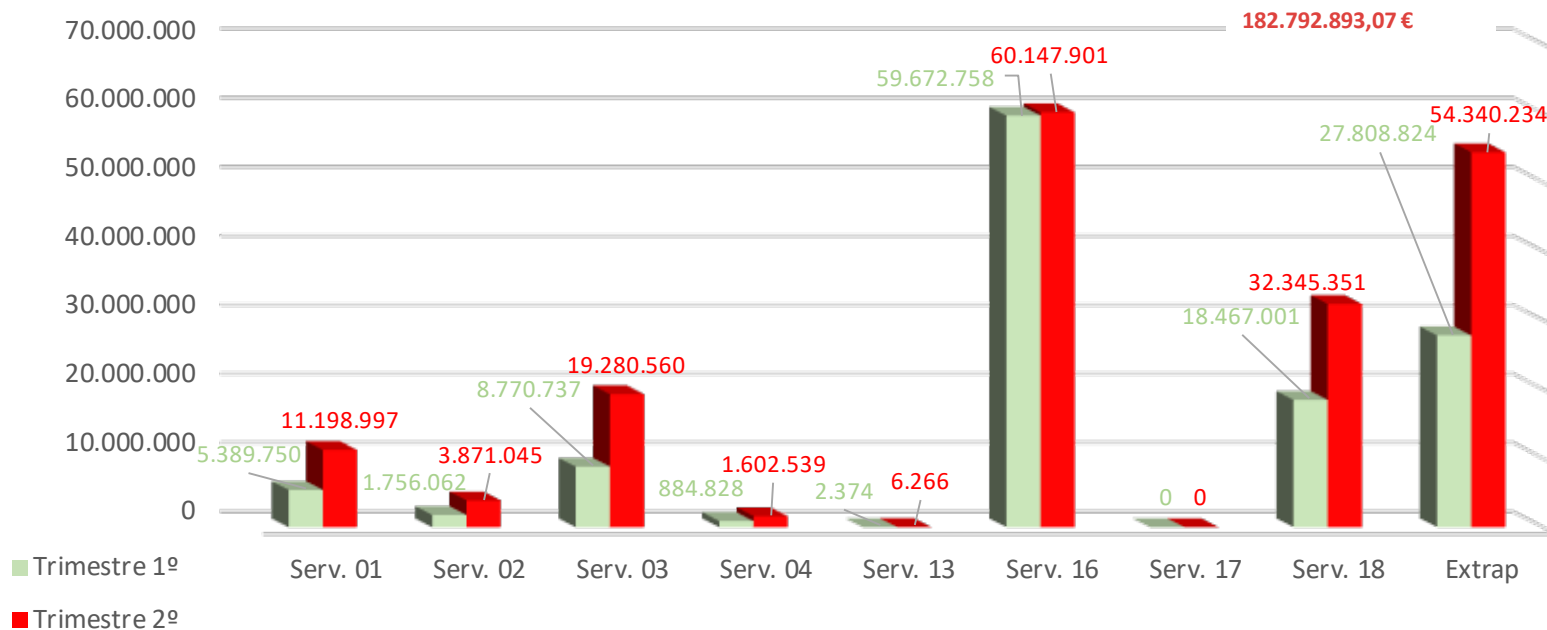
En este gráfico se representa la distribución de los pagos efectuados en función de los Servicios Presupuestarios a los que se ha imputado el gasto. Destacar la concentración hasta el momento del mismo en el **Servicio 16** -Fondo Social Europeo- más de 60 Mill. €, o lo que es lo mismo, más del **48,61% del total de pagos**. Le siguen los pagos del Servicio 18 -Fondos del Estado y otras Transferencias Finalistas- que representan casi el 18% del total de pagos.

Gráfico. Distribución del importe (€) de los Pagos por Servicios (2º Trimestre 2024)



Fuente: Servicio de Tesorería del SAE (Seguimiento a fecha 30/06/2024)

Gráfico. Evolución trimestral del importe (€) de los Pagos, por Servicios

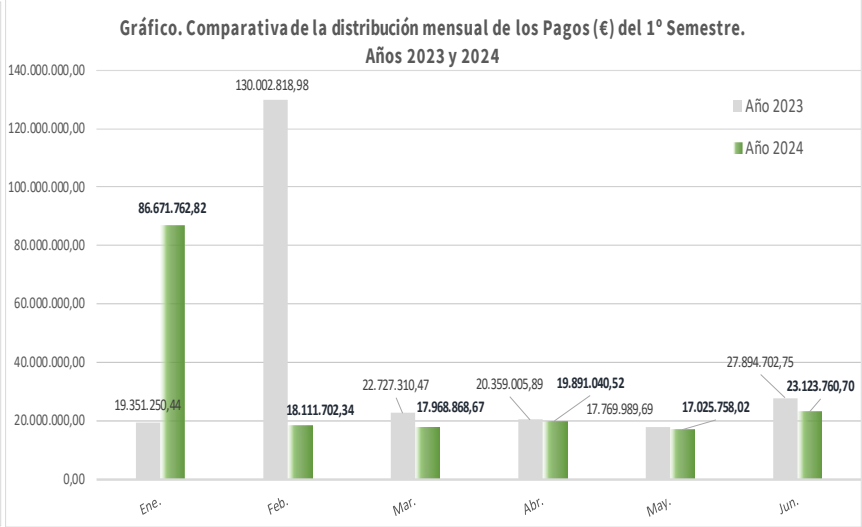
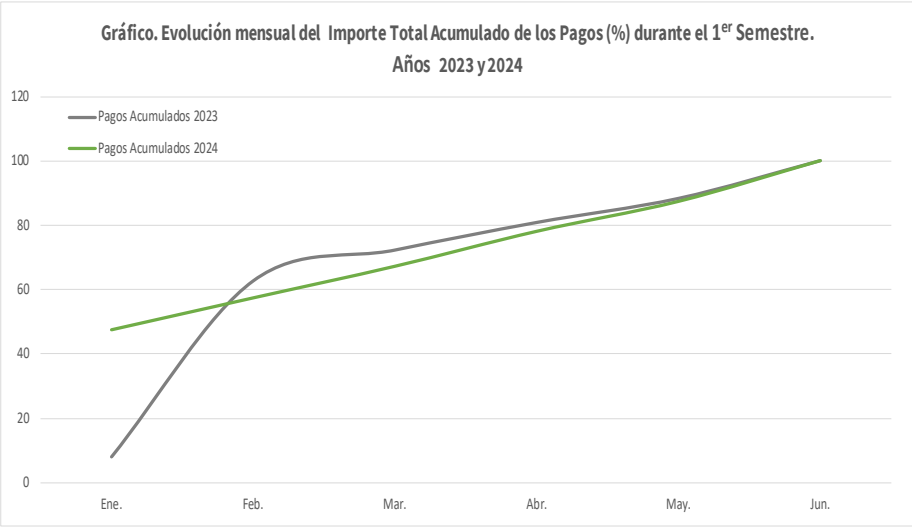


Fuente: Servicio de Tesorería del SAE (Seguimiento a fecha 30/06/2024)

Datos comparados 1^{er} Semestre años 2023 y 2024

Importe Total Pagos 1^{er} Semestre 2023: **238.105.078,22 €**

Importe Total Pagos 1^{er} Semestre 2024: **182.792.893,07 €**



Fuente: Servicio de Tesorería del SAE (Seguimiento a fecha 30/06/2024)

III. SEGUIMIENTO PRESUPUESTARIO. EJECUCIÓN CONTABLE (PROGRAMA 32L)

A cierre del 2º Trimestre del año '24, la ejecución contable general del SAE -en fase D- alcanza el **41,93%**. Ese porcentaje de ejecución se eleva hasta el 54,65% si la fuente de financiación es *Autofinanciada* y ligeramente inferior 52,93% para las *Transferencias Finalistas*.

La ejecución contable con origen en Fondos Europeos representa en este semestre el 2,87% del crédito.

EJECUCIÓN SAE POR FUENTE DE FINANCIACIÓN Y CAPÍTULOS	Crédito Inicial	Crédito definitivo	Total Autorizado	% A/C. Def.	Total Disposiciones	% D/C. Def.	Total Obligaciones	% O/C. Def.	Crédito disponible Aux	Bloqueo Disponible	Retención Crédito
AUTOFINANCIADA											
Capítulo 1	141.403.445,00	141.764.498,35	62.894.693,96	44,37%	62.894.693,96	44,37%	62.894.693,96	44,37%	78.869.804,39		
Capítulo 2	30.896.862,00	35.897.380,29	31.502.473,25	87,76%	30.882.143,91	86,03%	11.374.978,75	31,69%	4.328.616,59	21.707,91	44.582,54
Capítulo 3	300.000,00	300.000,00	8.957,01	2,99%	8.957,01	2,99%	8.957,01	2,99%	291.042,99		
Capítulo 4	10.700.000,00	2.215.167,35	15.167,35	0,68%	15.167,35	0,68%	15.167,35	0,68%	2.200.000,00		
Capítulo 6	13.891.007,00	17.525.141,02	15.120.836,66	86,28%	14.336.683,48	81,81%	2.556.563,66	14,59%	2.403.671,96		632,40
Capítulo 7	401.870,00	228.439,66	8.502,02	3,72%	8.502,02	3,72%	0,00	0,00%	219.937,64		
Capítulo 8	0,00	54.106,38	54.106,38	100,00%	54.106,38	100,00%	54.106,38	100,00%	0,00		
TOTAL AUTOFINANCIADA	197.593.184,00	197.984.733,05	109.604.736,63	55,36 %	108.200.254,11	54,65 %	76.904.467,11	38,84 %	88.313.073,57	21.707,91	45.214,94
FONDOS EUROPEOS											
Erasmus+											
Vet Puentes Gastronómicos de Empleo (SERV. 13)											
Capítulo 2	0,00	60.831,73	6.943,72	11,41%	6.943,72	11,41%	6.943,72	11,41%	53.888,01	0,00	0,00
Total Erasmus+Vet Puentes Gastronómicos de Empleo	0,00	60.831,73	6.943,72	11,41%	6.943,72	11,41%	6.943,72	11,41%	53.888,01	0,00	0,00
Fondo Social Europeo (SERV. 16)											
Capítulo 1	1.150.000,00	1.150.000,00	7.158,05	0,62%	7.158,05	0,62%	7.158,05	0,62%	1.142.841,95		
Capítulo 2	2.977.473,00	3.017.178,06	80.339,87	2,66%	80.339,87	2,66%	76.584,62	2,54%	2.936.838,19		
Capítulo 4	88.952.000,00	88.952.000,00	2.751.200,00	3,09%	2.561.600,00	2,88%	2.561.600,00	2,88%	86.200.800,00		
Capítulo 6	0,00	36.050,50	17.351,90	48,13%	17.351,90	48,13%	17.351,40	48,13%	18.698,60		
Total Fondo Social Europeo	93.079.473,00	93.155.228,56	2.856.049,82	3,07 %	2.666.449,82	2,86 %	2.662.694,07	2,86 %	90.299.178,74	0,00	0,00
TOTAL FONDOS EUROPEOS	93.079.473,00	93.216.060,29	2.862.993,54	3,07 %	2.673.393,54	2,87 %	2.669.637,79	2,86 %	90.353.066,75	0,00	0,00
TRANSFERENCIAS FINALISTAS											
Capítulo 1	11.332.947,00	11.821.919,00	5.106.219,69	43,19%	5.106.219,69	43,19%	5.106.219,69	43,19%	6.715.699,31		
Capítulo 2	7.411.138,00	14.368.336,32	9.446.033,92	65,74%	9.258.037,64	64,43%	3.186.970,64	22,18%	4.922.302,40		
Capítulo 4	68.040.000,00	49.894.785,58	43.910.076,33	88,01%	28.824.702,66	57,77%	9.169.766,55	18,38%	5.984.709,25		
Capítulo 6	9.479.509,00	25.013.176,10	11.896.389,22	47,56%	10.873.255,51	43,47%	3.713.063,57	14,84%	13.116.786,88		
Capítulo 7	1.041.114,00	1.041.114,00	0,00	0,00%	0,00	0,00%	0,00	0,00%	1.041.114,00		
TOTAL TRANSFERENCIAS FINALISTAS	97.304.708,00	102.139.331,00	70.358.719,16	68,89 %	54.062.215,50	52,93 %	21.176.020,45	20,73 %	31.780.611,84	0,00	0,00
TOTAL GENERAL	387.977.365,00	393.340.124,34	182.826.449,33	46,48 %	164.935.863,15	41,93 %	100.750.125,35	25,61 %	210.446.752,16	21.707,91	45.214,94

Fuente: Coordinación Económica. Secretaría General (Seguimiento a fecha 30/06/2024)

III. SEGUIMIENTO PRESUPUESTARIO. DISTRIBUCIÓN IMPORTE DISPUESTO

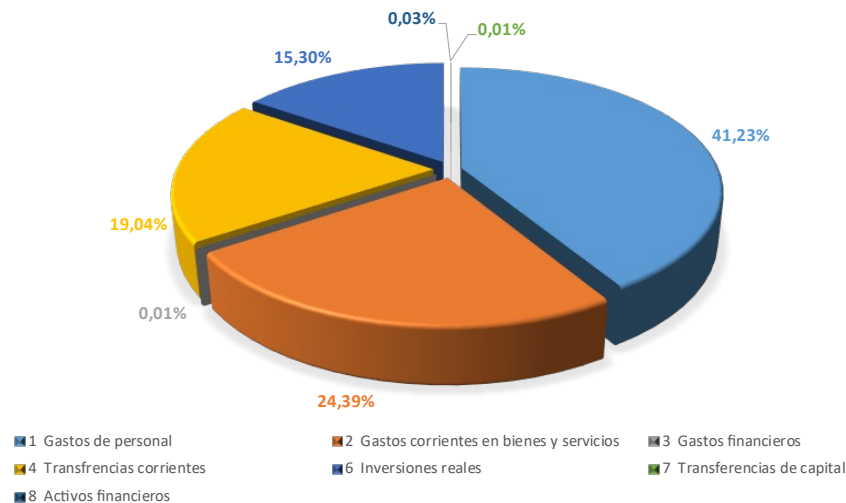


EJECUCIÓN SAE POR CAPÍTULOS -2º Trimestre 2024-

CAPÍTULOS -2º Trimestre 2024-	Importe Disposiciones	% D/C. Def.	Dif. Inter/Tr.
1 Gastos de personal	68.008.071,70	41,23	15,64
2 Gastos corrientes en bienes y servicios	40.227.465,14	24,39	- 6,12
3 Gastos financieros	8.957,01	0,01	0,01
4 Transfencias corrientes	31.401.470,01	19,04	- 6,11
6 Inversiones reales	25.227.290,89	15,30	- 3,34
7 Transferencias de capital	8.502,02	0,01	- 0,11
8 Activos financieros	54.106,38	0,03	0,03
TODOS LOS CAPÍTULOS	164.935.863,15	100,00	

Fuente: Coordinación Económica. Secretaría General (Seguimiento a fecha 30/06/2024)

GRÁFICO. EJECUCIÓN PRESUPUESTARIA, DISTRIBUCIÓN PORCENTUAL DEL IMPORTE TOTAL DISPUESTO (D/C.) POR CAPÍTULOS -2º TRIMESTRE 2024-



Fuente: Coordinación Económica. Secretaría General (Seguimiento a fecha 30/06/2024)

IV. ¿QUÉ HEMOS APRENDIDO ESTE TRIMESTRE?

- > El **60%** de los indicadores operativos muestran un nivel de ejecución *entre medio y muy alto*.
- > El % de indicadores operativos con **nulo o bajo nivel de ejecución se han reducido a la mitad** en segundo trimestre del año, pasando del 82,2% al 40%.
- > La distribución porcentual según nivel de ejecución de los indicadores operativos relativos a **los Objetivos Estratégicos 1 y 2 evolucionan favorablemente** (los indicadores OO sin ejecución pasan del 38% y 37%, al 18% y 12%, respectivamente). Por su parte, los relativos a los Objetivos Estratégicos 3 y 4 no sufren cambios en este segundo trimestre.
- > Si el nivel de ejecución de los indicadores operativos dirigidos a la mejora de la actividad y empleabilidad, con especial atención a los colectivos vulnerables -Objetivo Estratégico 2- mostraban la peor situación del conjunto de estos indicadores en el primer trimestre del año (el 100% de los mismos reflejaban una baja o nula ejecución), en este segundo trimestre el 75% de éstos indicadores operativos se han situado en un nivel de ejecución alto o muy alto.
- > El **52%** de los indicadores de actuación muestran un nivel de ejecución *entre medio y muy alto*.
- > El % de indicadores de actuación con **nulo o bajo nivel de ejecución se han reducido** en el segundo trimestre del año, pasando del 67,1% al 37,2%

El Plan de Acción del SAE es un instrumento de planificación y seguimiento de la actividad VIVO, detectándose la necesidad de una continua adaptación de los indicadores de realización y resultados de las actuaciones a la situación de la Organización

V. ANEXO: TABLAS RESULTADOS INDICADORES DE ACTUACIÓN

Nota metodológica:

En la columna porcentaje de ejecución (**PCT_EJEC_T**), los valores en **rojo** hacen referencia a niveles de consecución del 0%, los valores en **naranja** hacen referencia a niveles de consecución entre el 1% y el 39% , los valores en **fucsia** hacen referencia a los valores de consecución entre el 40% y el 69% , los valores en **verde** hacen referencia a los valores de consecución entre el 70% y el 99% y los valores en **azul** hacen referencia a los valores de consecución del 100% o más.

OBJ.OPERAT.	ACTUACIÓN	IND.ACTUACIÓN	META_T	META_TH	META_TM	IND_ACUM_T	IND_ACUM_TH	IND_ACUM_TM	PCT_EJEC_T	PCT_EJEC_TH	PCT_EJEC_TM
OO.1.1. Realizar el análisis funcional de los puestos de trabajo del SAE	ACT.1.1.2. Descripción de las actuaciones esenciales que garantizan la realización óptima de cada tarea	IND01-ACT.1.1.2. Porcentaje de tareas descritas mediante actuaciones específicas	35	N.A.	N.A.	0%	N.A.	N.A.	0%	N.A.	N.A.
	ACT.1.1.3. Identificación de los perfiles que deben desarrollar cada actuación	IND01-ACT.1.1.3. Porcentaje de actuaciones con perfiles asociados	35	N.A.	N.A.	0%	N.A.	N.A.	0%	N.A.	N.A.
OO.1.2. Garantizar la capacitación de los y las profesionales del Servicio Andaluz de Empleo	ACT.1.2.1. Análisis de las necesidades formativas detectadas, de acuerdo al modelo de gestión por competencias	IND01-ACT.1.2.1. Porcentaje de necesidades formativas detectadas en base a competencias	35	N.A.	N.A.	0%	N.A.	N.A.	0%	N.A.	N.A.
	ACT.1.2.2. Desarrollo de acciones formativas asociadas a cada una de las 8 Líneas de Actividad del SAE (1 Específica y 7 Transversales)	IND01-ACT.1.2.2. Porcentaje de líneas de actividad del SAE sobre las que se desarrollan acciones formativas	100	N.A.	N.A.	37,5%	N.A.	N.A.	37,5%	N.A.	N.A.
	ACT.1.2.3. Desarrollo de acciones de formación-implantación del MGI en la Red de Oficinas y Centros de Empleo	IND01-ACT.1.2.3. Porcentaje de personal capacitado en relación con la formación/implantación del MGI en la Red de Oficinas y Centros de Empleo	57,9	N.A.	N.A.	28,95%	N.A.	N.A.	50%	N.A.	N.A.
	ACT.1.2.4. Evaluación de la opinión y satisfacción del alumnado con el desarrollo de las actividades de formación en las que ha participado.	IND01-ACT.1.2.4. Porcentaje de evaluaciones con nivel óptimo de satisfacción	100	N.A.	N.A.	100%	N.A.	N.A.	100%	N.A.	N.A.
OO.1.3. Promover la seguridad y la salud laboral	ACT.1.3.1. Realización de Evaluaciones de riesgos	IND01-ACT.1.3.1. Número de informes de evaluación de riesgos laborales de centro de trabajo completos	51	N.A.	N.A.	28	N.A.	N.A.	54,9%	N.A.	N.A.
		IND02-ACT.1.3.1. Número de personas evaluadas	779	267	512	263	90	173	33,76%	33,71%	33,79%
	ACT.1.3.2. Elaboración o revisión del Plan de emergencia y evacuación	IND01-ACT.1.3.2. Número de planes de emergencia y evacuación elaborados o revisados	51	N.A.	N.A.	18	N.A.	N.A.	35,29%	N.A.	N.A.
	ACT.1.3.3. Realización de simulacros de emergencia y evacuación	IND01-ACT.1.3.3. Número de simulacros de emergencia y evacuación realizados	70	N.A.	N.A.	4	N.A.	N.A.	5,71%	N.A.	N.A.
	ACT.1.3.4. Formación en prevención de riesgos laborales	IND01-ACT.1.3.4. Número de actividades formativas impartidas	43	N.A.	N.A.	17	N.A.	N.A.	39,53%	N.A.	N.A.
		IND02-ACT.1.3.4. Número de personas formadas	1.345	461	884	235	89	166	17,47%	19,31%	18,78%
ACT.1.3.5. Realización de reconocimientos médicos	IND01-ACT.1.3.5. Número de personas a las que se les ha realizado Reconocimiento médico	1.169	401	768	276	84	192	23,61%	20,95%	25%	
OO.1.4. Diseñar e implementar la estrategia de comunicación del SAE	ACT.1.4.2. Ejecución de la implementación de la estrategia de comunicación	IND01-ACT.1.4.2. Grado de consecución del plan de comunicación interna de la estrategia de comunicación	30	N.A.	N.A.	20%	N.A.	N.A.	66,67%	N.A.	N.A.
		IND02-ACT.1.4.2. Grado de consecución del plan de comunicación externa de la estrategia de comunicación	60	N.A.	N.A.	40%	N.A.	N.A.	66,67%	N.A.	N.A.
OO.1.5. Crear y consolidar el Centro de Orientación, Emprendimiento e Innovación para el empleo del SAE en instrumento para la mejora de los servicios	ACT.1.5.1. Evaluación de programas y acciones de orientación, fomento y transferencia de BBPP y dinamización de redes colaborativas	IND01-ACT.1.5.1. Número de documentos técnicos diseñados para la actualización del Sistema de Evaluación al Desempeño Profesional del personal orientador de las Unidades de orientación colaboradoras (SEDO) y diseño e implementación de un estudio piloto pa	1	N.A.	N.A.	DATO NO DISPONIBLE	N.A.	N.A.	DATO NO DISPONIBLE	N.A.	N.A.
		IND01-ACT.1.5.2. Grado de innovación en la herramienta de apoyo telemática a la orientación.	91,75	N.A.	N.A.	DATO NO DISPONIBLE	N.A.	N.A.	DATO NO DISPONIBLE	N.A.	N.A.
	ACT.1.5.2. Diseño de acciones innovadoras y desarrollo de proyectos experimentales en materia de orientación, prospección e intermediación laboral	IND02-ACT.1.5.2. Número de acuerdos marco para impulsar la orientación integrada que fomenta la empleabilidad desde las Administraciones educativa y laboral.	1	N.A.	N.A.	DATO NO DISPONIBLE	N.A.	N.A.	DATO NO DISPONIBLE	N.A.	N.A.

OBJ. OPERAT.	ACTUACIÓN	IND. ACTUACIÓN	META_T	META_TH	META_TM	IND_ACUM_T	IND_ACUM_TH	IND_ACUM_TM	PCT_EJEC_T	PCT_EJEC_TH	PCT_EJEC_TM
OO.1.5. Crear y consolidar el Centro de Orientación, Emprendimiento e Innovación para el empleo del SAE en instrumento para la mejora de los servicios	ACT.1.5.3. Formación de los profesionales de la orientación de formación básica y de formación permanente	IND01-ACT.1.5.3. Puesta en marcha, seguimiento y evaluación de un programa formativo para el desarrollo de comunidades de aprendizaje en las Oficinas de empleo a través del coaching (Proyecto Elévate).	96,25	N.A.	N.A.	DATO NO DISPONIBLE	N.A.	N.A.	DATO NO DISPONIBLE	N.A.	N.A.
	ACT.1.5.4. Organización y desarrollo de eventos dirigidos a profesionales de la orientación, prospección e intermediación laboral, así como participación en eventos asociados.	IND01-ACT.1.5.4. Asistencia a Feria de Empleo.	100	N.A.	N.A.	DATO NO DISPONIBLE	N.A.	N.A.	DATO NO DISPONIBLE	N.A.	N.A.
		IND03-ACT.1.5.4. Creación de un mapa relacional digital e interactivo de Administraciones y representantes de la economía en Andalucía	94	N.A.	N.A.	DATO NO DISPONIBLE	N.A.	N.A.	DATO NO DISPONIBLE	N.A.	N.A.
OO.1.6. Promover la transversalidad de género en el Servicio Andaluz de Empleo	ACT.1.6.1. Planificación de actividades de sensibilización y dinamización en el área de Igualdad de la Red Profesional	IND01-ACT.1.6.1. Acciones de sensibilización y dinamización, en materia de igualdad de oportunidades, publicadas en Red Profesional	60	N.A.	N.A.	DATO NO DISPONIBLE	N.A.	N.A.	DATO NO DISPONIBLE	N.A.	N.A.
	ACT.1.6.2. Plan de acción para la implementación de la transversalidad de la igualdad en las políticas activas del Servicio Andaluz de Empleo (MRR).	IND01-ACT.1.6.2. Acciones para favorecer la transversalidad de género en las políticas activas de empleo (MRR).	5	N.A.	N.A.	5	N.A.	N.A.	100%	N.A.	N.A.
	ACT.1.6.3. Implementación del plan de igualdad Personal Laboral propio del SAE	IND01-ACT.1.6.3. Grado de ejecución del plan de igualdad del personal laboral propio del SAE	50	N.A.	N.A.	20%	N.A.	N.A.	40%	N.A.	N.A.
OO.1.7. Desarrollar la Estrategia de Evaluación y Mejora Continua	ACT.1.7.1. Planificación y seguimiento de la actividad y de las políticas de empleo en el SAE	IND01-ACT.1.7.1. Grado de diseño de los documentos estratégicos para la planificación y seguimiento de la actividad y de las políticas de empleo en el SAE	100	N.A.	N.A.	45%	N.A.	N.A.	45%	N.A.	N.A.
	ACT.1.7.2. Evaluación de los servicios y programas del SAE	IND01-ACT.1.7.2. Grado de ejecución de los trabajos de evaluación solicitados	100	N.A.	N.A.	50%	N.A.	N.A.	50%	N.A.	N.A.
	ACT.1.7.3. Elaboración del informe de situación del mapa de procesos	IND01-ACT.1.7.3. Grado de elaboración del Informe de situación del mapa de procesos	50	N.A.	N.A.	10%	N.A.	N.A.	20%	N.A.	N.A.
	ACT.1.7.4. Extensión del Sistema de seguimiento MGI	IND01-ACT.1.7.4. Grado de rediseño del Sistema de seguimiento MGI	50	N.A.	N.A.	20%	N.A.	N.A.	40%	N.A.	N.A.
	ACT.1.7.5. Elaboración del Proyecto de sistema de seguimiento Metodología de Estándares	IND01-ACT.1.7.5. Grado de planificación del Sistema de seguimiento Metodología de Estándares	95	N.A.	N.A.	0%	N.A.	N.A.	0%	N.A.	N.A.
	ACT.1.7.6. Elaboración del Proyecto de mejora del Sistema de Evaluación de la satisfacción	IND01-ACT.1.7.6. Grado de actualización del Sistema de Evaluación de la satisfacción	95	N.A.	N.A.	60%	N.A.	N.A.	63,16%	N.A.	N.A.
	ACT.1.7.7. Diseño de la metodología para la transferencia del conocimiento en el SAE	IND01-ACT.1.7.7. Grado de diseño de la metodología para la transferencia del conocimiento en el SAE	70	N.A.	N.A.	70%	N.A.	N.A.	100%	N.A.	N.A.

LÍNEA 2. Implantación de herramientas y procesos en Red de Oficinas y Centros de Empleo



OBJ. OPERAT.	ACTUACIÓN	IND. ACTUACIÓN	META_T	META_TH	META_TM	IND_ACUM_T	IND_ACUM_TH	IND_ACUM_TM	PCT_EJEC_T	PCT_EJEC_TH	PCT_EJEC_TM	
OO.2.1. Extender las herramientas del Modelo de Gestión Integral en el territorio	ACT.2.1.2. Ejecución del Plan de Extensión del MGI en el territorio	IND03-ACT.2.1.2. Porcentaje de oficinas y centros de empleo que han implantado los procesos y herramientas de Servicios a empresas	100	0	0	0%	0%	0%	0%	0%	0%	
		IND04-ACT.2.1.2. Porcentaje de oficinas y centros de empleo que han implantado los procesos y herramientas de Orientación	100	0	0	50%	0%	0%	50%	0%	0%	
OO.2.2. Incorporar el Servicio de Inteligencia de negocio y Perfilado estadístico para la transformación digital del SAE	ACT.2.2.1. Desarrollo de casos de uso	IND01-ACT.2.2.1. Grado de desarrollo del Caso de Uso 1 (Diagnóstico)	20	0	0	0%	0%	0%	0%	0%	0%	
		IND02-ACT.2.2.1. Grado de desarrollo del Caso de Uso 2 (Necesidades formativas)	40	0	0	14,29%	0%	0%	35,73%	0%	0%	
		IND03-ACT.2.2.1. Grado de desarrollo del Caso de Uso 3 (Prescripción)	14,29	0	0	0%	0%	0%	0%	0%	0%	
		IND04-ACT.2.2.1. Grado de desarrollo del Caso de Uso 4 (Anticipación)	75	0	0	0%	0%	0%	0%	0%	0%	
		IND05-ACT.2.2.1. Grado de desarrollo del Caso de Uso 5 (Orientación Profesional Virtual)	29	0	0	0%	0%	0%	0%	0%	0%	
		IND06-ACT.2.2.1. Grado de desarrollo del Caso de Uso 6 (Intermediación)	40	0	0	0%	0%	0%	0%	0%	0%	
		IND07-ACT.2.2.1. Grado de desarrollo del Caso de Uso 7 (Evaluación de la formación)	49,75	0	0	0%	0%	0%	0%	0%	0%	
	ACT.2.2.2. Implantación territorial, tecnológica y funcional de servicios y herramientas de perfilado estadístico	IND03-ACT.2.2.2. Número de ediciones de la acción formativa de Diagnóstico y Prescripción o Recomendaciones	29	0	0	0	0	0	0	0%	0%	0%
		IND04-ACT.2.2.2. Número de personas usuarias de la herramienta de Diagnóstico (caso de uso 1) y Prescripción o Recomendaciones (caso de uso 3)	1.800	0	0	271	0	0	15,06%	0%	0%	
		IND05-ACT.2.2.2. Número de ediciones de la acción formativa de Intermediación	29	0	0	0	0	0	0%	0%	0%	
IND06-ACT.2.2.2. Número de personas usuarias de la herramienta de Intermediación (caso de uso 6)		1.800	0	0	0	0	0	0%	0%	0%		

LÍNEA 2. Implantación de herramientas y procesos en Red de Oficinas y Centros de Empleo



OBJ.OPERAT.	ACTUACIÓN	IND.ACTUACIÓN	META_T	META_TH	META_TM	IND_ACUM_T	IND_ACUM_TH	IND_ACUM_TM	PCT_EJEC_T	PCT_EJEC_TH	PCT_EJEC_TM
OO.2.2. Incorporar el Servicio de Inteligencia de negocio y Perfilado estadístico para la transformación digital del SAE	ACT.2.2.2. Implantación territorial, tecnológica y funcional de servicios y herramientas de perfilado estadístico	IND07-ACT.2.2.2. Número de transferencias de conocimiento de la herramienta de Necesidades formativas	3	N.A.	N.A.	0	N.A.	N.A.	0%	N.A.	N.A.
		IND08-ACT.2.2.2. Número de personas usuarias de la herramienta de Necesidades formativas (caso de uso 2)	80	N.A.	N.A.	0	N.A.	N.A.	0%	N.A.	N.A.
		IND09-ACT.2.2.2. Número de transferencias de conocimiento de la herramienta de Anticipación	3	N.A.	N.A.	0	N.A.	N.A.	0%	N.A.	N.A.
		IND10-ACT.2.2.2. Número de personas usuarias de la herramienta de Anticipación (caso de uso 4)	80	N.A.	N.A.	0	N.A.	N.A.	0%	N.A.	N.A.
		IND11-ACT.2.2.2. Número de transferencias de conocimiento de Orientación Profesional virtual (caso de uso 5)	8	N.A.	N.A.	0	N.A.	N.A.	0%	N.A.	N.A.
		IND12-ACT.2.2.2. Número de transferencias de conocimiento de la herramienta de Evaluación de la formación	3	N.A.	N.A.	0	N.A.	N.A.	0%	N.A.	N.A.
		IND13-ACT.2.2.2. Número de personas usuarias de la herramienta de Evaluación de la formación (caso de uso 7)	80	N.A.	N.A.	0	N.A.	N.A.	0%	N.A.	N.A.
OO.2.3. Impulsar la innovación y el uso de las TIC modernizando las actuaciones del SAE	ACT.2.3.1. Administración y Gestión del Aula Virtual	IND01-ACT.2.3.1. Grado de cobertura de las solicitudes de gestión	100	N.A.	N.A.	DATO NO DISPONIBLE	N.A.	N.A.	DATO NO DISPONIBLE	N.A.	N.A.
		IND01-ACT.2.3.2. Porcentaje de productos/servicios diseñados en relación de los solicitados	100	N.A.	N.A.	DATO NO DISPONIBLE	N.A.	N.A.	DATO NO DISPONIBLE	N.A.	N.A.
	ACT.2.3.2. Diseño de metodologías, instrumentos y productos innovadores	IND02-ACT.2.3.2. Grado de implementación y evaluación de un servicio de desarrollo de metodologías participativas, a través de la puesta en marcha de 8 conversatorios para la producción, la investigación y la difusión de proyectos sobre temáticas de inter	80	N.A.	N.A.	DATO NO DISPONIBLE	N.A.	N.A.	DATO NO DISPONIBLE	N.A.	N.A.
		IND01-ACT.2.3.3. Número de productos/proyectos tecnológicos resultantes	1	N.A.	N.A.	DATO NO DISPONIBLE	N.A.	N.A.	DATO NO DISPONIBLE	N.A.	N.A.
	ACT.2.3.3. Creación de actividades o proyectos incorporando tecnologías de última generación (realidad virtual, gamificación, MOOC, etc.)	IND02-ACT.2.3.3. Número de personas beneficiarias de esos productos/proyectos tecnológicos resultantes	2.600	1.040	1.560	2.307	1.146	1.161	DATO NO DISPONIBLE	DATO NO DISPONIBLE	DATO NO DISPONIBLE

LÍNEA 3. Comunicación, Relaciones institucionales y Transparencia



OBJ. OPERAT.	ACTUACIÓN	IND.ACTUACIÓN	META_T	META_TH	META_TM	IND_ACUM_T	IND_ACUM_TH	IND_ACUM_TM	PCT_EJEC_T	PCT_EJEC_TH	PCT_EJEC_TM
OO.3.1. Colaborar con los distintos equipos del SAE para una comunicación ordenada y de mayor calidad que favorezca los flujos de información internos	ACT.3.1.1. Refuerzo de la comunicación interna entre los empleados y empleadas del SAE.	IND01-ACT.3.1.1. Número de visitas al grupo SAE en Red Profesional	38.500	N.A.	N.A.	56.317	N.A.	N.A.	146,28%	N.A.	N.A.
		IND02-ACT.3.1.1. Grado de diseño de los procesos de comunicación interna del SAE	20	N.A.	N.A.	20%	N.A.	N.A.	100%	N.A.	N.A.
		IND03-ACT.3.1.1. Número de contenidos difundidos a través de Red Profesional	225	N.A.	N.A.	756	N.A.	N.A.	336%	N.A.	N.A.
		IND04-ACT.3.1.1. Número de acciones de sensibilización y de formación en materia de comunicación	15	N.A.	N.A.	14	N.A.	N.A.	93,33%	N.A.	N.A.
OO.3.2. Contribuir al conocimiento del nuevo modelo de atención y prestación de servicios en el seno de la agencia y su socialización entre todos los actores implicados y afectados.	ACT.3.2.1. Impulso de la difusión sobre los programas y servicios del Servicio Andaluz de Empleo.	IND01-ACT.3.2.1. Número de jornadas, eventos de empleo y encuentros profesionales en los que participa el SAE	40	N.A.	N.A.	58	N.A.	N.A.	145%	N.A.	N.A.
		IND02-ACT.3.2.1. Número de noticias publicadas en la web del SAE.	130	N.A.	N.A.	53	N.A.	N.A.	40,77%	N.A.	N.A.
		IND03-ACT.3.2.1. Número de acciones de difusión programadas para informar sobre los servicios y programas del SAE	15	N.A.	N.A.	3	N.A.	N.A.	20%	N.A.	N.A.
		IND04-ACT.3.2.1. Número de publicaciones en redes sociales (Twitter, Instagram, Facebook y Youtube)	24.000	N.A.	N.A.	4.817	N.A.	N.A.	20,07%	N.A.	N.A.
	ACT.3.2.2. Promoción de la transparencia pública en el SAE.	IND01-ACT.3.2.2. Número de contenidos difundidos a través de redes sociales de trámites participativos y publicidad activa	35	N.A.	N.A.	1	N.A.	N.A.	2,86%	N.A.	N.A.
		IND02-ACT.3.2.2. Número de acciones formativas y de sensibilización realizadas y difundidas a través de la Red Profesional dirigidas al personal del SAE sobre la transparencia	8	N.A.	N.A.	7	N.A.	N.A.	87,5%	N.A.	N.A.
		IND03-ACT.3.2.2. Grado de consecución de la memoria anual	100	N.A.	N.A.	85%	N.A.	N.A.	85%	N.A.	N.A.
		IND04-ACT.3.2.2. Grado de consecución para la aprobación e implementación de un procedimiento interno para la gestión de las obligaciones en materia de transparencia	30	N.A.	N.A.	20%	N.A.	N.A.	66,67%	N.A.	N.A.
	ACT.3.2.3. Impulso de la atención directa y ágil entre la ciudadanía y el SAE	IND01-ACT.3.2.3. Número de horas de reducción en el tiempo medio de respuesta en el formulario de consultas web	1	N.A.	N.A.	DATO NO DISPONIBLE	DATO NO DISPONIBLE	DATO NO DISPONIBLE	DATO NO DISPONIBLE	DATO NO DISPONIBLE	DATO NO DISPONIBLE
		IND02-ACT.3.2.3. Grado de consecución para el diseño, creación e implementación del nuevo portal de empleo SAE	75	N.A.	N.A.	50%	N.A.	N.A.	66,67%	N.A.	N.A.

LÍNEA 4. Consolidación y mejora de los programas de orientación e inserción laboral



OBJ. OPERAT.	ACTUACIÓN	IND. ACTUACIÓN	META_T	META_TH	META_TM	IND_ACUM_T	IND_ACUM_TH	IND_ACUM_TM	PCT_EJEC_T	PCT_EJEC_TH	PCT_EJEC_TM
OO.4.1. Avanzar en la normalización de los sistemas de gestión del SAE	ACT.4.1.1. Análisis diagnóstico para la normalización de los sistemas de gestión del SAE.	IND01-ACT.4.1.1. Porcentaje de aplicaciones SAE analizadas	25	N.A.	N.A.	0%	N.A.	N.A.	0%	N.A.	N.A.
	ACT.4.1.2. Definición y creación de un espacio único para albergar los procesos normalizados y los estándares referidos a clasificaciones y codificaciones	IND01-ACT.4.1.2. Porcentaje de desarrollo del espacio único de normalización	75	N.A.	N.A.	0%	N.A.	N.A.	0%	N.A.	N.A.
	ACT.4.1.3. Adecuación del Sistema de Intermediación Laboral de Andalucía hacia un sistema de georreferenciación normalizado.	IND01-ACT.4.1.3. Grado de implementación del sistema de georreferenciación normalizado en el Sistema de Intermediación Laboral de Andalucía	75	N.A.	N.A.	0%	N.A.	N.A.	0%	N.A.	N.A.
OO.4.2. Realizar la prospección permanente del mercado de trabajo y proporcionar información puntual y actualizada sobre las principales variables que lo componen	ACT.4.2.1. Adaptación y mejora de las publicaciones web de ARGOS hacia una estructura de datos abiertos.	IND01-ACT.4.2.1. Porcentaje de adecuación de la web de ARGOS para las publicaciones con estructura de datos abiertos	75	N.A.	N.A.	0%	N.A.	N.A.	0%	N.A.	N.A.
	ACT.4.2.2. Diseño de la estrategia de difusión de las publicaciones web de ARGOS.	IND01-ACT.4.2.2. Número de visitas a la web de Argos	30.000	N.A.	N.A.	14.475	N.A.	N.A.	48,25%	N.A.	N.A.
OO.4.3. Integración de sistemas de información en el Data Warehouse de ARGOS	ACT.4.3.1. Integración de Sistemas de Información en el Data de Argos.	IND01-ACT.4.3.1. Grado de Integración de los sistemas de Información del SAE en el Data Warehouse de Argos.	50	N.A.	N.A.	20%	N.A.	N.A.	40%	N.A.	N.A.
OO.4.4. Implementación del Cuadro de Mandos del SAE	ACT.4.4.1. Definición e implementación de indicadores de los servicios a demandantes.	IND01-ACT.4.4.1. Grado de desarrollo del Cuadro de Mandos SAE de servicios a demandantes.	20	N.A.	N.A.	60%	N.A.	N.A.	300%	N.A.	N.A.
	ACT.4.4.2. Definición e implementación de indicadores de los servicios dirigidos a empresas.	IND01-ACT.4.4.2. Grado de desarrollo del Cuadro de Mandos SAE de servicios a empresas	20	N.A.	N.A.	60%	N.A.	N.A.	300%	N.A.	N.A.
	ACT.4.4.3. Definición e implementación de indicadores presupuestarios.	IND01-ACT.4.4.3. Grado de desarrollo del Cuadro de Mandos SAE de indicadores presupuestarios.	90	N.A.	N.A.	0%	N.A.	N.A.	0%	N.A.	N.A.
	ACT.4.4.4. Definición e implementación de indicadores de recursos humanos.	IND01-ACT.4.4.4. Grado de desarrollo del Cuadro de Mandos SAE de indicadores de recursos humanos.	100	N.A.	N.A.	0%	N.A.	N.A.	0%	N.A.	N.A.
OO.4.5. Elaboración de indicadores para el seguimiento de operaciones financiadas con FSE	ACT.4.5.1. Elaboración de indicadores de programas de desarrollo local y de incentivos a la contratación de jóvenes a partir de registros administrativos.	IND01-ACT.4.5.1. Número de explotaciones de datos para la elaboración de Indicadores para el seguimiento de operaciones financiadas con FSE	10	N.A.	N.A.	10	N.A.	N.A.	100%	N.A.	N.A.
OO.4.6. Elaboración de indicadores para el seguimiento del Contrato de Gestión y los Planes Anuales de Acción 2023/2024	ACT.4.6.1. Definición e implementación de los indicadores de seguimiento del Plan Anual de Acción y Contrato de Gestión 2023/2024	IND01-ACT.4.6.1. Grado de definición de los indicadores de Seguimiento del Plan Anual de Acción y Contrato de Gestión 23/24	100	N.A.	N.A.	54,67%	N.A.	N.A.	54,67%	N.A.	N.A.
		IND02-ACT.4.6.1. Grado de implementación de los indicadores de Seguimiento del Plan Anual de Acción y Contrato de Gestión 23/24	100	N.A.	N.A.	54,67%	N.A.	N.A.	54,67%	N.A.	N.A.
OO.4.7. Avanzar en el mantenimiento de datos de alta calidad de forma segura y fácilmente accesible para obtener información de negocio lo más detallada y útil posible	ACT.4.7.1. Definición e implementación del modelo de gobierno del dato para los sistemas de información del SAE	IND01-ACT.4.7.1. Grado de Implementación de Gobierno del Dato a los sistemas de información del SAE.	50	N.A.	N.A.	20%	N.A.	N.A.	40%	N.A.	N.A.
OO.4.8. Disponer de información común, estandarizada y actualizada sobre demandantes de empleo y empresas usuarias de los servicios para el empleo	ACT.4.8.1. Definición e implementación del modelo de datos comunes para demandantes y empresas usuarias de los servicios para el empleo	IND01-ACT.4.8.1. Grado de implementación del modelo de datos comunes para demandantes y empresas en los distintos sistemas de información del SAE	75	N.A.	N.A.	0%	N.A.	N.A.	0%	N.A.	N.A.

LÍNEA 5. Informática y sistemas de información



OBJ. OPERAT.	ACTUACIÓN	IND. ACTUACIÓN	META_T	META_TH	META_TM	IND_ACUM_T	IND_ACUM_TH	IND_ACUM_TM	PCT_EJEC_T	PCT_EJEC_TH	PCT_EJEC_TM
OO.5.1. Modernización de los sistemas de información del SAE	ACT.5.1.1. Actualización del Plan de transformación digital y elaboración de propuesta para su aprobación por las áreas de negocio	IND01-ACT.5.1.1. Elaboración de un borrador del documento del Plan de transformación digital	50	0	0	50%	N.A.	N.A.	100%	N.A.	N.A.
	ACT.5.1.2. Reorganización y mejora de los servicios prestados por el SAE a la ciudadanía a través de los distintos canales	IND01-ACT.5.1.2. Grado de avance en el desarrollo y despliegue del nuevo Portal de Empleo del SAE	75	0	0	40%	N.A.	N.A.	53,33%	N.A.	N.A.
		IND02-ACT.5.1.2. Grado de avance en la adaptación de los sistemas de información, que prestan servicios telemáticos a la ciudadanía y a empresas, a la estrategia del Modelo de Gestión Integral	75	0	0	50%	N.A.	N.A.	66,67%	N.A.	N.A.
		IND03-ACT.5.1.2. Implementación de nuevas funcionalidades en la APP del SAE para su alineación con la estrategia del Modelo de Gestión Integral.	50	0	0	50%	N.A.	N.A.	100%	N.A.	N.A.
	ACT.5.1.3. Implantación de mejoras tecnológicas que modernicen los servicios TI que soportan los servicios ofrecidos por el SAE (mejoras en los backend)	IND01-ACT.5.1.3. Renovación del parque de Puntos de Empleo y software de monitorización asociado	75	0	0	40%	N.A.	N.A.	53,33%	N.A.	N.A.
		IND02-ACT.5.1.3. Renovación del parque de Pantallas de Cita previa y software de monitorización asociado	60	0	0	60%	N.A.	N.A.	100%	N.A.	N.A.
		IND03-ACT.5.1.3. Actualización del sistema Windows 11 en el parque de equipamiento informático del Puesto de usuario del SAE.	100	0	0	40%	N.A.	N.A.	40%	N.A.	N.A.
	ACT.5.1.4. Modernización de la infraestructura subyacente de sistemas y automatización de operaciones	IND01-ACT.5.1.4. Grado de avance en la procedimentación, implementación y despliegue de un sistema automatizado de despliegue de aplicaciones	70	0	0	70%	N.A.	N.A.	100%	N.A.	N.A.
		IND02-ACT.5.1.4. Disminución del 5% del consumo en huella del CPD del SAE	50	0	0	50%	N.A.	N.A.	100%	N.A.	N.A.
		IND03-ACT.5.1.4. Implementación de un sistema de monitorización de Dispositivos y Servidores.	85	0	0	60%	N.A.	N.A.	70,59%	N.A.	N.A.
		IND04-ACT.5.1.4. Implementación de un sistema de monitorización del parque de impresoras del SAE	85	0	0	50%	N.A.	N.A.	58,82%	N.A.	N.A.

OBJ.OPERAT.	ACTUACIÓN	IND.ACTUACIÓN	META_T	META_TH	META_TM	IND_ACUM_T	IND_ACUM_TH	IND_ACUM_TM	PCT_EJEC_T	PCT_EJEC_TH	PCT_EJEC_TM
OO.5.1. Modernización de los sistemas de información del SAE	ACT.5.1.5. Gestión del conocimiento y la formación como pilares en los que se sustente la prestación de los servicios y la adaptabilidad a los cambios	IND01-ACT.5.1.5. Formación en tecnología impartida	50	0	0	0%	N.A.	N.A.	0%	N.A.	N.A.
	ACT.5.1.6. Desarrollo e implementación de Proyectos de innovación para la modernización de determinados servicios.	IND01-ACT.5.1.6. Licitación para la renovación de licenciamiento del sistema SAP	25	0	0	25%	N.A.	N.A.	100%	N.A.	N.A.
		IND02-ACT.5.1.6. Despliegue de la solución de firma biométrica e integración con las aplicaciones clientes que lo requieran	100	0	0	0%	N.A.	N.A.	0%	N.A.	N.A.
		IND03-ACT.5.1.6. Infraestructura tecnológica soporte al proyecto de perfilado	70	0	0	70%	N.A.	N.A.	100%	N.A.	N.A.
	ACT.5.1.7. Mejora de la Seguridad de los sistemas de información.	IND01-ACT.5.1.7. Incorporación progresiva de los sistemas de información al Esquema Nacional de Seguridad (ENI)	40	0	0	40%	N.A.	N.A.	100%	N.A.	N.A.
		IND02-ACT.5.1.7. Registro de Encargados de Tratamiento centralizado y Formación al Personal de Contratación en materia de Protección de Datos en Contratos	40	0	0	0%	N.A.	N.A.	0%	N.A.	N.A.
		IND03-ACT.5.1.7. Realización de Evaluación de impacto de protección de datos (EIPD) de tratamientos que lo requieran en SAE	50	0	0	50%	N.A.	N.A.	100%	N.A.	N.A.
		IND04-ACT.5.1.7. Realización de sesiones de concienciación en materia de Seguridad TIC y Protección de Datos en el SAE (SSCC y DDPP)	100	0	0	0%	N.A.	N.A.	0%	N.A.	N.A.

LÍNEA 6. Planificación y Gestión de los Recursos Económicos/financiero y contratación



OBJ. OPERAT.	ACTUACIÓN	IND. ACTUACIÓN	META_T	META_TH	META_TM	IND_ACUM_T	IND_ACUM_TH	IND_ACUM_TM	PCT_EJEC_T	PCT_EJEC_TH	PCT_EJEC_TM	
OO.6.1. Elaborar y gestionar el presupuesto	ACT.6.1.1. Planificación presupuestaria	IND01-ACT.6.1.1. Elaboración Borrador Proyecto presupuestos.	100	0	0	50%	N.A.	N.A.	50%	N.A.	N.A.	
	ACT.6.1.2. Modificaciones, descentralización y provincialización del presupuesto de gasto	IND01-ACT.6.1.2. Elaboración propuestas de modificación presupuestaria	100	0	0	100%	N.A.	N.A.	100%	N.A.	N.A.	
	ACT.6.1.3. Seguimiento y control de la ejecución del presupuesto de gasto	IND01-ACT.6.1.3. Número de Informes de seguimiento de ejecución presupuesto		44	0	0	82	N.A.	N.A.	186,36%	N.A.	N.A.
		IND02-ACT.6.1.3. Informes de seguimientos de ejecución de subvenciones (Cap. IV y VII)		30	0	0	23	N.A.	N.A.	76,67%	N.A.	N.A.
		IND03-ACT.6.1.3. Informes de seguimientos de justificación de subvenciones (Cap. IV y VII)		12	0	0	5	N.A.	N.A.	41,67%	N.A.	N.A.
	ACT.6.1.4. Seguimiento y control de los ingresos	IND01-ACT.6.1.4. Asesoramiento a los Centros Directivos en materia de ingresos		100	0	0	100%	N.A.	N.A.	100%	N.A.	N.A.
		IND02-ACT.6.1.4. Coordinación en materia de ingresos entre los Centros Directivos y la Agencia Tributaria de Andalucía		100	0	0	100%	N.A.	N.A.	100%	N.A.	N.A.
	ACT.6.1.5. Realización de sesiones formativas dirigidas a los Centros Directivos	IND01-ACT.6.1.5. Sesiones realizadas		1	0	0	1	N.A.	N.A.	100%	N.A.	N.A.
ACT.6.1.6. Elaboración de una Guía para la elaboración de los indicadores de la información cualitativa del presupuesto	IND01-ACT.6.1.6. Guías elaboradas		1	0	0	1	N.A.	N.A.	100%	N.A.	N.A.	
OO.6.2. Fomentar la profesionalización y facilitar información de interés a los distintos servicios involucrados en la contratación pública.	ACT.6.2.1. Elaboración de una Guía para los Servicios Proponentes al objeto de facilitar la tramitación de expedientes de contratación.	IND01-ACT.6.2.1. Guía de contratación: adquisición de servicios, suministros, obras y demás.	1	0	0	DATO NO DISPONIBLE	DATO NO DISPONIBLE	DATO NO DISPONIBLE	DATO NO DISPONIBLE	DATO NO DISPONIBLE	DATO NO DISPONIBLE	
	ACT.6.2.2. Fomentar la formación en materia de contratación en el ámbito de los Servicios Centrales y periféricos del SAE.	IND01-ACT.6.2.2. Personal del área de contratación que ha asistido a acciones formativas para la mejora de sus competencias, en función de las necesidades detectadas.	55	0	0	DATO NO DISPONIBLE	DATO NO DISPONIBLE	DATO NO DISPONIBLE	DATO NO DISPONIBLE	DATO NO DISPONIBLE	DATO NO DISPONIBLE	
OO.6.3. Regularización de la situación patrimonial de las Oficinas de Empleo	ACT.6.3.1. Tramitación de documentación con la DGP para regularizar la situación patrimonial de las Oficinas de Empleo	IND01-ACT.6.3.1. Oficinas de Empleo con expediente de regularización iniciado o en tramitación	36	0	0	15%	N.A.	N.A.	41,67%	N.A.	N.A.	

LÍNEA 7. Evaluación y Mejora Continua del modelo de gestión y actividad del SAE



OBJ.OPERAT.	ACTUACIÓN	IND.ACTUACIÓN	META_T	META_TH	META_TM	IND_ACUM_T	IND_ACUM_TH	IND_ACUM_TM	PCT_EJEC_T	PCT_EJEC_TH	PCT_EJEC_TM
OO.7.1. Consolidar la Gestión por procesos como metodología de trabajo en el SAE.	ACT.7.1.1. Adaptación del Mapa de procesos del SAE	IND01-ACT.7.1.1. Porcentaje de procesos actualizados	50	0	0	0%	N.A.	N.A.	0%	N.A.	N.A.
	ACT.7.1.2. Descripción de los procesos asociados a los servicios de Atención a las personas demandantes o entidades usuarias de los servicios de empleo.	IND01-ACT.7.1.2. Porcentaje de procesos nuevos	63,64	0	0	0%	N.A.	N.A.	0%	N.A.	N.A.
OO.7.2. Mejorar el Sistema de Gestión Integral de las Escuelas de Formación y CRN	ACT.7.2.1. Realizar auditorías de los Sistemas de Gestión Integral de Escuelas de Formación y CRN	IND01-ACT.7.2.1. Porcentaje de auditorías realizadas sobre el total previstas	100	0	0	57%	N.A.	N.A.	57%	N.A.	N.A.
	ACT.7.2.2. Seguimiento y mejora del Sistema de Gestión Integrado de las Escuelas de Formación y CRN	IND01-ACT.7.2.2. Grado de implementación de la mejora del Sistema de Gestión Integrado en las Escuelas de Formación y CRN	100	0	0	25%	N.A.	N.A.	25%	N.A.	N.A.
OO.7.3. Diseñar y extender el Sistema de Seguimiento del MGI y la Cartera de servicios del SAE	ACT.7.3.1. Desarrollar las fases del sistema de Seguimiento del MGI y la Cartera de servicios del SAE	IND01-ACT.7.3.1. Porcentaje de fases del sistema de Seguimiento del MGI y la Cartera de servicios del SAE que han sido desarrollados	50	0	0	20%	N.A.	N.A.	40%	N.A.	N.A.
OO.7.4. Consolidar en el SAE el Sistema de Evaluación de la satisfacción	ACT.7.4.1. Desarrollar las fases para la consolidación en el SAE del Sistema de Evaluación de la satisfacción	IND01-ACT.7.4.1. Porcentaje de fases para la consolidación en el SAE del Sistema de Evaluación de la satisfacción que se han desarrollado	95	0	0	60%	N.A.	N.A.	63,16%	N.A.	N.A.
OO.7.5. Diseñar el sistema de seguimiento Metodología de Estándares del SAE	ACT.7.5.1. Desarrollar las fases del sistema de Evaluación basado en la Metodología de Estándares del SAE	IND01-ACT.7.5.1. Porcentaje de fases del sistema de seguimiento Metodología de Estándares del SAE que se han desarrollado	95	0	0	DATO NO DISPONIBLE	DATO NO DISPONIBLE	DATO NO DISPONIBLE	DATO NO DISPONIBLE	DATO NO DISPONIBLE	DATO NO DISPONIBLE
OO.7.6. Implantar la metodología para la transferencia del conocimiento en el SAE	ACT.7.6.2. Implantación de la Plataforma WEB para el soporte del Observatorio de BB.PP.	IND01-ACT.7.6.2. Grado de implantación de la Plataforma Web	100	0	0	75%	N.A.	N.A.	75%	N.A.	N.A.
	ACT.7.6.3. Capacitación en materia detección de BB.PP y mejora continua	IND01-ACT.7.6.3. Número de acciones de capacitación	2	0	0	2	N.A.	N.A.	100%	N.A.	N.A.
	ACT.7.6.4. Asesoramientos para la extensión de la metodología de las BB.PP. Y transferencia del conocimiento	IND01-ACT.7.6.4. Grado de cobertura de las solicitudes de asesoramiento	100	0	0	25%	N.A.	N.A.	25%	N.A.	N.A.

LÍNEA 8. Aumento de la activación y mejora de la empleabilidad a través del soporte a la gestión de la formación



OBJ.OPERAT.	ACTUACIÓN	IND.ACTUACIÓN	META_T	META_TH	META_TM	IND_ACUM_T	IND_ACUM_TH	IND_ACUM_TM	PCT_EJEC_T	PCT_EJEC_TH	PCT_EJEC_TM
00.8.1. Ampliar el ámbito de prestación de servicios para la formación y para el empleo sectorial de las Escuelas de Formación	ACT.8.1.1. Dotación de recursos para la formación y el empleo sectorial	IND01-ACT.8.1.1. Número de acciones formativas e itinerarios formativos para personas demandantes de empleo	71	N.A.	N.A.	49	N.A.	N.A.	69,01%	N.A.	N.A.
		IND02-ACT.8.1.1. Número de actuaciones para el perfeccionamiento técnico sectorial dirigido a personas ocupadas	22	N.A.	N.A.	13	N.A.	N.A.	59,09%	N.A.	N.A.
	ACT.8.1.2. Dotación de recursos para la innovación en formación y empleo sectorial	IND01-ACT.8.1.2. Número de acciones de investigación, observación, experimentación y difusión de la FP (Nuevas Guías de aprendizaje y evaluación, Nuevos programas formativos, Actividades de investigación y difusión)	18	N.A.	N.A.	31	N.A.	N.A.	172,22%	N.A.	N.A.
		IND02-ACT.8.1.2. Número de acciones de teleformación y otras metodologías on-line	15	N.A.	N.A.	11	N.A.	N.A.	73,33%	N.A.	N.A.
		IND03-ACT.8.1.2. Número de acciones de colaboración sectorial y participación en contratos para la formación en alternancia	15	N.A.	N.A.	105	N.A.	N.A.	700%	N.A.	N.A.
	ACT.8.1.3. Dotación de recursos para la formación y el empleo sectorial	IND01-ACT.8.1.3. Número de planes de trabajo anual de los CRN en Andalucía aprobados	5	N.A.	N.A.	0	N.A.	N.A.	0%	N.A.	N.A.
		IND02-ACT.8.1.3. Porcentaje de ejecución de la actividad planificada anualmente en cada ejercicio anual de los CRN en Andalucía	92	N.A.	N.A.	0	N.A.	N.A.	0%	N.A.	N.A.
	ACT.8.1.4. Dotación de recursos para la innovación en formación y empleo sectorial	IND01-ACT.8.1.4. Número de nuevos CRN en Andalucía	1	N.A.	N.A.	0	N.A.	N.A.	0%	N.A.	N.A.
	ACT.8.1.5. Dinamización/fomento de la evaluación y acreditación de competencias profesionales en el mercado laboral	IND01-ACT.8.1.5. Número de solicitudes de evaluación y de acreditación atendidas en Escuelas - CRN	100	N.A.	N.A.	88	N.A.	N.A.	88%	N.A.	N.A.

LÍNEA 9. Consolidación y mejora de los programas de orientación e inserción laboral



OBJ. OPERAT.	ACTUACIÓN	IND.ACTUACIÓN	META_T	META_TH	META_TM	IND_ACUM_T	IND_ACUM_TH	IND_ACUM_TM	PCT_EJEC_T	PCT_EJEC_TH	PCT_EJEC_TM
OO.9.1. Desarrollo de actuaciones para la mejora de los Servicios y programas.	ACT.9.1.1. Realización de encuestas de satisfacción a las personas usuarias de los Programas de Orientación e Inserción	IND01-ACT.9.1.1. Satisfacción global de las personas usuarias del programa de Orientación Profesional	8,75	0	0	8,39	8,24	8,54	95,89%	0%	0%
OO.9.2. Favorecer el empleo de colectivos con dificultades de inserción	ACT.9.2.1. Personas atendidas en el programa Orienta con discapacidad	IND01-ACT.9.2.1. Número de personas atendidas en el programa Orienta con discapacidad	11.325	4.896	6.429	40.470	13.547	26.923	357,35%	276,7	418,77
	ACT.9.2.2. Personas atendidas en el programa Orienta con riesgo de exclusión	IND01-ACT.9.2.2. Número de personas atendidas en el programa Orienta con riesgo de exclusión	10.953	4.272	6.681	16.130	5.560	10.570	147,27%	130,15	158,21
	ACT.9.2.3. Declaraciones de excepcionalidad	IND01-ACT.9.2.3. Número de declaraciones de excepcionalidad concedidas	25	0	0	14	N.A.	N.A.	56%	0%	0%
OO.9.3. Promover la gestión y mejora de los servicios y programas de orientación e inserción dirigidos a personas demandantes de empleo inscritas	ACT.9.3.1. Programa de Orientación Profesional	IND01-ACT.9.3.1. Número de personas atendidas en Itinerario Personalizado de inserción	178.500	66.045	112.455	47.087	18.201	28.886	26,38%	27,56%	25,69%
	ACT.9.3.2. Programa Acompañamiento Inserción	IND01-ACT.9.3.2. Número de personas derivadas al Programa de Acompañamiento a la Inserción	7.000	3.500	3.500	6.626	3.574	3.052	94,66%	102,11%	87,2%
	ACT.9.3.3. Programa de Experiencias profesionales para el Empleo	IND01-ACT.9.3.3. Número de personas que realizan prácticas profesionales	3.850	1.463	2.387	494	174	320	12,83%	11,89%	13,41%
	ACT.9.3.4. Programa Alma Jóvenes	IND01-ACT.9.3.4. Número de personas participantes en el Programa Alma jóvenes	150	60	90	0	0	0	0%	0%	0%
	ACT.9.3.5. Programa Integrales Jóvenes	IND01-ACT.9.3.5. Número de personas participantes en el Programa Integrales jóvenes	4.420	2.652	1.768	0	0	0	0%	0%	0%
	ACT.9.3.6. Programa Escuela Segunda Oportunidad	IND01-ACT.9.3.6. Número de personas participantes en el Programa Escuela Segunda Oportunidad	1.000	0	0	0	0	0	0%	0%	0%
OO.9.4. Promover la intermediación para la movilidad sectorial, funcional y geográfica	ACT.9.4.1. Promoción de la movilidad sectorial, funcional y geográfica transfronteriza de las personas demandantes	IND01-ACT.9.4.1. Número de personas demandantes de empleo atendidas mediante servicios de orientación e intermediación para la movilidad laboral transfronteriza EURES-T	150	99	51	206	DATO NO DISPONIBLE	DATO NO DISPONIBLE	137,33%	DATO NO DISPONIBLE	DATO NO DISPONIBLE
	ACT.9.4.2. Atención a personas demandantes de empleo en las necesidades de asesoramiento y coberturas de vacantes en el ámbito europeo	IND01-ACT.9.4.2. Número de atenciones EURES a demandantes de empleo	12.300	N.A.	N.A.	20.381	N.A.	N.A.	165,7%	N.A.	N.A.
	ACT.9.4.3. Promoción del reclutamiento transfronterizo por las entidades empleadoras	IND01-ACT.9.4.3. Número de entidades empleadoras atendidas mediante servicios de intermediación para la movilidad laboral transfronteriza EURES-T	50	N.A.	N.A.	16	N.A.	N.A.	32%	N.A.	N.A.
	ACT.9.4.4. Atención a empresas en las necesidades de asesoramiento y coberturas de vacantes en el ámbito europeo	IND01-ACT.9.4.4. Número de atenciones EURES a entidades empleadoras	520	N.A.	N.A.	421	N.A.	N.A.	80,96%	N.A.	N.A.
OO.9.5. Colaborar con Agencias de Colocación	ACT.9.5.1. Colaboración Público Privada Agencias de Colocación	IND01-ACT.9.5.1. Número de demandantes adscritos a Agencias de Colocación	543	231	312	855	256	599	157,46%	110,82%	191,99%
		IND02-ACT.9.5.1. Número de contratos Comunicados por Agencias de Colocación. Contratos Indefinidos	74	37	37	0	0	0	0%	0%	0%
		IND03-ACT.9.5.1. Número de contratos Comunicados por Agencias de Colocación. Contratos Temporales	184	71	113	0	0	0	0%	0%	0%
		IND04-ACT.9.5.1. Número de inserciones verificadas a través de agencias de colocación	255	110	145	0	0	0	0%	0%	0%

LÍNEA 10. Impulso a las oportunidades de activación y empleabilidad, con especial atención a colectivos prioritarios



OBJ.OPERAT.	ACTUACIÓN	IND.ACTUACIÓN	META_T	META_TH	META_TM	IND_ACUM_T	IND_ACUM_TH	IND_ACUM_TM	PCT_EJEC_T	PCT_EJEC_TH	PCT_EJEC_TM
OO.10.1. Promover la gestión y mejora de los servicios y programas de orientación e inserción dirigidos a colectivos especialmente vulnerables	ACT.10.1.2. Proyectos integrales vulnerables	IND01-ACT.10.1.2. Número de personas que desarrollan proyectos integrales	15.633	6.253	9.380	30.765	10.789	19.976	196,8%	172,54%	212,96%

LÍNEA 11. Optimizar la gestión de los servicios de intermediación, orientación y acompañamiento al empleo prestados desde las oficinas de empleo y servicios centrales

OBJ.OPERAT.	ACTUACIÓN	IND.ACTUACIÓN	META_T	META_TH	META_TM	IND_ACUM_T	IND_ACUM_TH	IND_ACUM_TM	PCT_EJEC_T	PCT_EJEC_TH	PCT_EJEC_TM	
OO.11.1. Avanzar en la gestión integral de la demanda de empleo y/o servicios y atender las necesidades de información de las personas.	ACT.11.1.1. Inscripción y atención a la demanda	IND01-ACT.11.1.1. Número de personas inscritas en el Sistema de Intermediación Laboral de Andalucía	1.950.000	877.500	1.072.500	1.616.044	675.019	941.025	82,87%	76,93%	87,74%	
		IND02-ACT.11.1.1. Número de atenciones de demanda realizadas en Oficinas de Empleo	2.200.000	968.000	1.232.000	1.349.480	569.466	780.014	61,34%	58,83%	63,31%	
		IND03-ACT.11.1.1. Número de atenciones telefónicas que concluyen en una cita previa para oficinas de empleo	350.000	161.000	189.000	192.035	86.141	98.856	54,87%	53,5%	52,3%	
		IND04-ACT.11.1.1. Porcentaje de personas inscritas, por primera vez, a las que se les ha realizado el perfil profesional	90	90	90	83,3%	83,77%	82,81%	92,56%	93,08%	92,01%	
	ACT.11.1.2. Dinamización de los servicios telemáticos	IND01-ACT.11.1.2. Número de reinscripciones de Demanda telemáticas realizadas	2.000.000	900.000	1.100.000	DATO NO DISPONIBLE	DATO NO DISPONIBLE	DATO NO DISPONIBLE	DATO NO DISPONIBLE	DATO NO DISPONIBLE	DATO NO DISPONIBLE	DATO NO DISPONIBLE
		IND02-ACT.11.1.2. Porcentaje de renovaciones a través de la APP SAE	60	60	60	48,84%	46,4%	50,24%	81,4%	77,33%	83,73%	
		IND03-ACT.11.1.2. Número de Citas Telemáticas solicitadas	1.350.000	540.000	810.000	DATO NO DISPONIBLE	DATO NO DISPONIBLE	DATO NO DISPONIBLE	DATO NO DISPONIBLE	DATO NO DISPONIBLE	DATO NO DISPONIBLE	DATO NO DISPONIBLE
	ACT.11.1.3. Satisfacción Cita Previa telefónica	IND01-ACT.11.1.3. Grado de satisfacción con el servicio prestado por el personal de atención telefónica/Cita Previa	8,5	8,5	8,5	8,86	8,78	8,91	104,24%	103,29%	104,82%	

LÍNEA 12. Optimizar la gestión de los servicios a las empresas prestados desde las oficinas y desde servicios centrales



OBJ.OPERAT.	ACTUACIÓN	IND.ACTUACIÓN	META_T	META_TH	META_TM	IND_ACUM_T	IND_ACUM_TH	IND_ACUM_TM	PCT_EJEC_T	PCT_EJEC_TH	PCT_EJEC_TM
OO.12.1. Mejorar la relación con las entidades empleadoras y gestionar la oferta de empleo existente en el mercado laboral	ACT.12.1.1. Atención a las necesidades de RRHH de las empresas a través de gestión de ofertas difundidas en el portal de empleo	IND01-ACT.12.1.1. Número de ofertas de empleo difundidas en el portal de empleo	24.000	N.A.	N.A.	10.807	N.A.	N.A.	45,03%	N.A.	N.A.
	ACT.12.1.2. Prospección, captación y fidelización de empresas	IND01-ACT.12.1.2. Porcentaje de empresas beneficiarias de servicios del personal técnico de empleo que reciben dos o más servicios en el periodo de estudio frente al total de empresas beneficiarias	75	N.A.	N.A.	67,82%	N.A.	N.A.	90,43%	N.A.	N.A.
	ACT.12.1.3. Atención a las necesidades de información por parte de las empresas	IND01-ACT.12.1.3. Número de servicios de información y/o asesoramiento en materia de empleo	21.000	N.A.	N.A.	5.307	N.A.	N.A.	25,27%	N.A.	N.A.
		IND02-ACT.12.1.3. Número de empresas asesoradas en materia de contratación laboral	18.000	N.A.	N.A.	3.703	N.A.	N.A.	20,57%	N.A.	N.A.
	ACT.12.1.4. Gestión de la comunicación de las contrataciones laborales	IND01-ACT.12.1.4. Número de contratos comunicados por las personas empleadoras al SAE	3.450.000	2.070.000	1.380.000	1.558.764	867.964	690.800	45,18%	41,93%	50,06%
		IND02-ACT.12.1.4. Porcentaje de contratos comunicados por las personas empleadoras mediante GEScontrat@	45	N.A.	N.A.	42,8%	41,6%	44,1%	95,11%	N.A.	N.A.

LÍNEA 13. Aumento de la activación y mejora de la empleabilidad de las mujeres

OBJ.OPERAT.	ACTUACIÓN	IND.ACTUACIÓN	META_T	META_TH	META_TM	IND_ACUM_T	IND_ACUM_TH	IND_ACUM_TM	PCT_EJEC_T	PCT_EJEC_TH	PCT_EJEC_TM
OO.13.1. Incrementar la participación de las mujeres en los programas de activación y mejora de la empleabilidad	ACT.13.1.1. Desarrollo y ejecución del programa de Apoyo a Mujeres en los ámbitos rural y urbano (MUR)	IND01-ACT.13.1.1. Número de mujeres participantes en el Programa de Apoyo a Mujeres en los Ámbitos Rural y Urbano (MUR)	2.300	N.A.	2.300	1.024	N.A.	1.024	44,52%	N.A.	44,52%
	ACT.13.1.2. Desarrollo y ejecución del programa Alma Mujeres	IND01-ACT.13.1.2. Número de mujeres participantes en el Programa Alma Mujeres	33	N.A.	33	0	N.A.	0	0%	N.A.	0%
OO.13.2. Desarrollar actuaciones para mejorar la empleabilidad e inserción de mujeres víctimas de violencia	ACT.13.2.1. Desarrollo de Proyectos Integrales de Inserción destinados a mujeres víctimas de violencia de género	IND01-ACT.13.2.1. Número de mujeres con Planes Integrales desarrollados	222	N.A.	222	933	N.A.	933	420,27%	N.A.	420,27%
	ACT.13.2.2. Garantía de confidencialidad en el tratamiento de datos de mujeres víctimas de violencia de género	IND01-ACT.13.2.2. Porcentaje de implantación de las mejoras en el sistema de securización y acceso a los servicios públicos de empleo para VVG con datos confidenciales	95	N.A.	N.A.	5%	N.A.	N.A.	5,26%	N.A.	N.A.



Junta de Andalucía

Consejería de Empleo, Empresa
y Trabajo Autónomo

Servicio Andaluz de Empleo