

CARTOGRAFÍA DE ALGECIRAS

PUERTO DE MARES Y CONTINENTES



برآورد یعنی روم ایلدیم اسپانیا ملککن

CARTOGRAFÍA DE ALGECIRAS

PUERTO DE MARES Y CONTINENTES

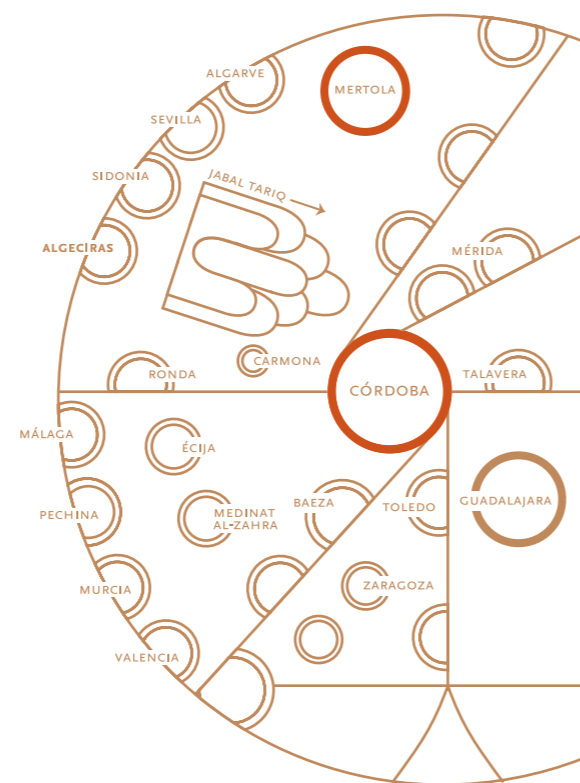
ANDALUCÍA. LA IMAGEN CARTOGRÁFICA.
ALGECIRAS. PUERTO DE MARES Y CONTINENTES

Ilulia Traducta, Al-Yazirat al-Jadra, Zizera, Algeciras... son los nombres que evocan la larga trayectoria de esta ciudad situada en la orilla europea del Estrecho de Gibraltar, donde ha desempeñado un histórico papel de nudo de enlace entre Europa, África, el Mediterráneo y el Atlántico. Una población que hoy destaca entre las principales de Andalucía y como primer puerto de España.

Avalada por su alto valor estratégico, Algeciras aparece desde fechas tempranas en numerosas imágenes cartográficas, tanto encuadrada en el conjunto del Estrecho como en representaciones específicas de manera creciente al compás del paso del tiempo.

La cartografía refleja asimismo las cambiantes vicisitudes de su historia, desde su auge y posterior ocaso en la Edad Media, a su recuperación en la Edad Moderna en paralelo con la conquista inglesa de Gibraltar y su crecimiento subsiguiente en la Edad Contemporánea, cuando se afianza e incrementa su entidad urbana y se expande su complejo entramado portuario a partir del siglo xx, convirtiéndose en el foco de la importante y dinámica aglomeración del Campo de Gibraltar.





A LAS PUERTAS DEL ESTRECHO

Ubicada a las puertas del estratégico paso marítimo entre el Mediterráneo y el Océano que separa los continentes de Europa y África, las míticas columnas de Hércules que jalonaban los confines del mundo conocido en la Antigüedad, la población de Algeciras remonta sus antecedentes al menos a época romana, a los asentamientos quizá de *Iulia Traducta*, reseñado en los mapas del geógrafo del siglo II Ptolomeo, o *Portus Albus*. Sin embargo, es con la llegada de los musulmanes a la Península Ibérica en el siglo VIII cuando *Al-Yazirat al-Jadra* —“la Isla Verde”, según su nombre árabe origen del actual— adquiere relevancia como encrucijada del Estrecho y puerto principal en la orilla hispana, gracias a su abrigada bahía y su consistencia como núcleo urbano amurallado. Fue por entonces capital de una *cora* o provincia y de un reino de taifas, y más tarde, la cabeza de puente en Al-Ándalus de los imperios magrebíes de almorávides y almohades, quienes en el siglo XII consolidaron además la plaza de Gibraltar, dando pie a la duplicidad de focos que en lo sucesivo habrían de prevalecer en la bahía. Esta importancia quedó atestiguada en la pronta aparición de Algeciras en la cartografía árabe medieval, como los mapas pioneros de al-Istajri y otros geógrafos, en los que resalta entre una selecta nómina de ciudades andalucés.

Desde el siglo XIII, Algeciras se sitúa en el eje de las disputas entre musulmanes y cristianos, convirtiéndose en el bastión peninsular de los meriníes, los aliados norteafricanos de los nazaríes de Granada, que la engrandecen con el nuevo recinto de *al-Binya* al lado de la ciudad preexistente. En definitiva, en 1344 es conquistada por el castellano Alfonso XI y en 1369, reconquistada por los nazaríes, que, ante la imposibilidad de retenerla, la arrasan hasta los cimientos. Se inicia entonces un largo período en el que Algeciras se ve reducida a un campo de ruinas donde apenas se señalan unas chozas y edificios aislados. En el curso de estas vicisitudes Algeciras figura como una persistente referencia en las cartas portulanas bajo-medievales y aún continúa repitiéndose como un eco del pasado en numerosas representaciones de fechas posteriores a su destrucción, como las cartas del turco Piri Reis del primer tercio del XVI, en las que se delinea como un islote torreado ante el enclave de Gibraltar. Finalmente, en la cartografía del Estrecho y la bahía del siglo XVII, más fidedigna y detallada, el emplazamiento de la antigua ciudad, para cuya identificación se alternan o combinan los rótulos de Algeciras y de “Viejo Gibraltar”, se muestra como un solar con edificaciones mínimas, entre atalayas costeras.

NIEUWE PASKAART VAN DE KUST VAN HISPANIA...

C. J. Vooght, J. Luyken, J. van Keulen, grabado, Ámsterdam, 1682 (1709).

Espacio mítico de crucial importancia náutica, el Estrecho ha merecido innumerables representaciones cartográficas, como esta carta holandesa en la que Algeciras, todavía un campo de ruinas, se rotula también como “Viejo Gibraltar”.

Colección Antonio Viñas, Algeciras.



GIBRALTAR, LA BAHÍA Y EL ESTRECHO

Cristóbal de Rojas, manuscrito, Cádiz, 1608.

Mientras Gibraltar se convierte en la plaza principal de la bahía y la orilla española del Estrecho entre los siglos XIV y XVIII, Algeciras se ve reducida a un paraje casi despoblado frente a la Isla Verde, donde no obstante aún se distingue la huella de las murallas que tuvo. Ministerio de Cultura y Deporte, Archivo General de Simancas, MPD 03, 029.





GIBRALTAR Y EL RENACIMIENTO DE ALGECIRAS

Desde los arranques del siglo XVIII, el área y las poblaciones de la orilla europea del Estrecho protagonizan una cuantiosa producción cartográfica al convertirse en escenario decisivo de la Guerra de Sucesión española y otros conflictos, además de asistir a un fortalecimiento de su papel como encrucijada marítima. En este contexto, el suceso inicial más determinante es la toma de Gibraltar por una flota anglo-holandesa en 1704 y su incorporación al dominio británico, hecho que entraña una honda repercusión en el resurgimiento de Algeciras y en la configuración de los asentamientos de la bahía.

Tras la conquista de la plaza, la población gibraltareña se dispersa y establece, junto con otros pobladores llegados después, en los incipientes núcleos de San Roque, Algeciras, Los Barrios y, más tarde, La Línea. En el solar algecireño, donde se diferencian el antiguo recinto más amplio al norte del río de la Miel y el llamado de la Villa Vieja, al sur, se emprende la erección de fuertes y baterías, dado el acentuado carácter castrense del lugar, y de edificaciones diversas (viviendas, cuarteles, iglesia parroquial...). Bajo la supervisión e indicaciones del ingeniero militar Jorge Próspero de Verboom se trazan por entonces abundantes planos de proyectos de urbanización y

fortificaciones, que en todo caso apenas se llevan a efecto, y del estado de la población en fases sucesivas, documentos que dan testimonio de la consolidación de la nueva ciudad de Algeciras, que a mediados del XVIII obtiene su independencia como entidad municipal y que a finales de la centuria rebasa ya los 6.000 habitantes.

Muy notable es también la cartografía de la zona que se genera a partir de la segunda mitad del XVIII hasta el siglo XIX. Proliferan, por una parte, las cartas náuticas con un nivel de corrección en aumento, línea que culmina en el *Plano Geométrico de la Bahía de Algeciras...* levantado por Vicente Tofiño, obra de dilatada vigencia y modelo de infinidad de trabajos posteriores. Por otra parte, las operaciones bélicas que tienen aquí su teatro, como el Gran Sitio de Gibraltar de 1779-1783, la batalla naval de Algeciras de 1801 o los choques de la Guerra de la Independencia son objeto de un extenso y variado repertorio de representaciones, de autores en su mayoría ingleses, españoles y franceses. Con estas aportaciones, el Estrecho, Gibraltar y la bahía de Algeciras con sus plazas y otras alledañas como, en especial, Tarifa, pasan a contarse entre los motivos más frecuentes y tratados de toda la cartografía histórica de la Península Ibérica.

PLANOS DE ALGECIRAS EN 1724 Y 1736

Jorge Próspero de Verboom y Juan Bautista Boisset, manuscritos, 1724 y 1736.

Dos imágenes comparativas del núcleo principal de Algeciras, con los restos de su antigua cerca amurallada, en su estado inicial, al poco de la toma de Gibraltar, y tras el crecimiento de la nueva población en la primera mitad del siglo XVIII.

Ministerio de Cultura y Deporte, Archivo General de Simancas, MPD, 28, 016 y MPD, 14, 036.



PLANO GEOMÉTRICO DE LA BAHÍA DE ALGECIRAS Y GIBRALTAR

Vicente Tofiño de San Miguel, J. A. Salvador Carmona, grabado, Madrid, 1786.

Esta obra, perteneciente al *Atlas marítimo de España* de Tofiño, supuso un gran avance en la mejora de la representación de la bahía algecireña, su contorno terrestre y la propia ciudad de Algeciras.

Colección Antonio Viñas, Algeciras.

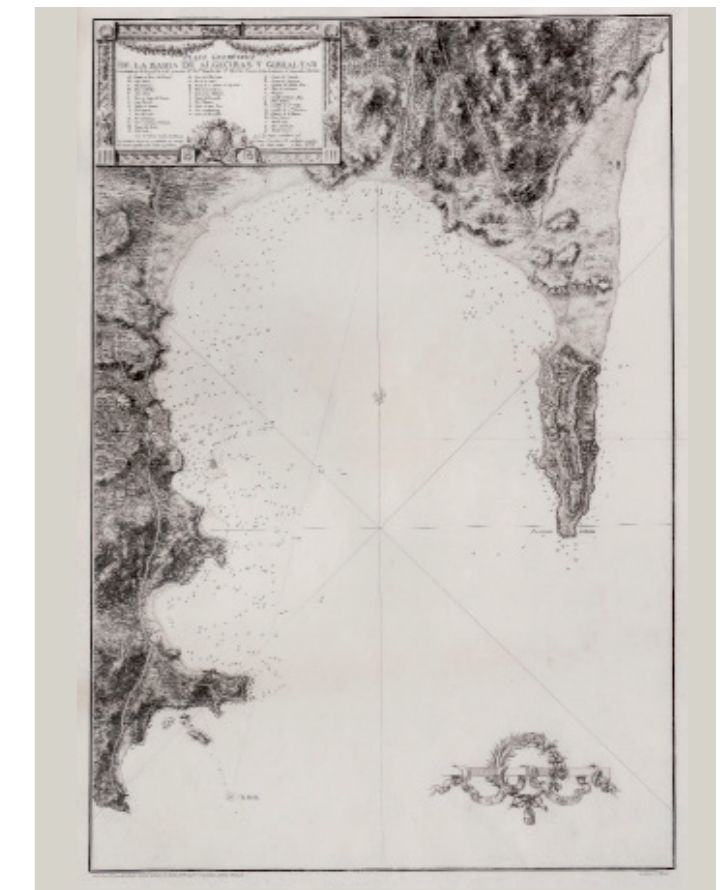


GIBRALTAR IST EINE...

Paulus Decker, J. A. Corvinus, Jeremias Wolff, grabado, Augsburgo, 1712-1715.

Artística estampa conmemorativa de la conquista de Gibraltar por una flota anglo-holandesa en agosto de 1704, hecho que tuvo una repercusión directa en el resurgimiento de Algeciras.

Colección Antonio Viñas, Algeciras.





ALGECIRAS, PUERTO Y CIUDAD

Con una base que se reparte entre las actividades agropecuarias y modestas industrias tradicionales, los servicios, la pesca, el cabotaje y el tráfico con Gibraltar, en la década de 1850 Algeciras, habitada por unas 16.000 almas, remata una fase de crecimiento. Según denotan varios croquis y planos confeccionados por oficiales del ejército, presenta una estructura urbana que se ajusta en lo esencial al primitivo solar de su núcleo mayor, con un trazado de vías longitudinales que de algún modo se remiten a la disposición planteada el siglo anterior por los ingenieros militares, en el que la Plaza Alta se abre como espacio representativo y la Plaza Baja como eje mercantil. En la periferia se distribuyen los Jardines de Cristina y otros elementos, mientras en la Villa Vieja y su contorno crecen también algunas edificaciones. Llama la atención, en cambio, la falta de dotaciones portuarias, que se limitan a un precario embarcadero.

La carencia de infraestructuras adecuadas al generalizarse la navegación a vapor, junto con las deficientes comunicaciones con el interior, lastra el desarrollo de Algeciras en la segunda mitad del XIX, cuando su estancamiento contrasta con el ascenso de su vecina La Línea de la Concepción. Pese a la redacción de varios proyectos para modernizar el puerto, como los de 1859 o 1887, los avances se reducen a la obra de un pequeño muelle,

si bien en la década de 1890 se asiste a la llegada del ferrocarril, con un tendido que alcanza hasta la orilla, tal como recoge la cartografía de la época.

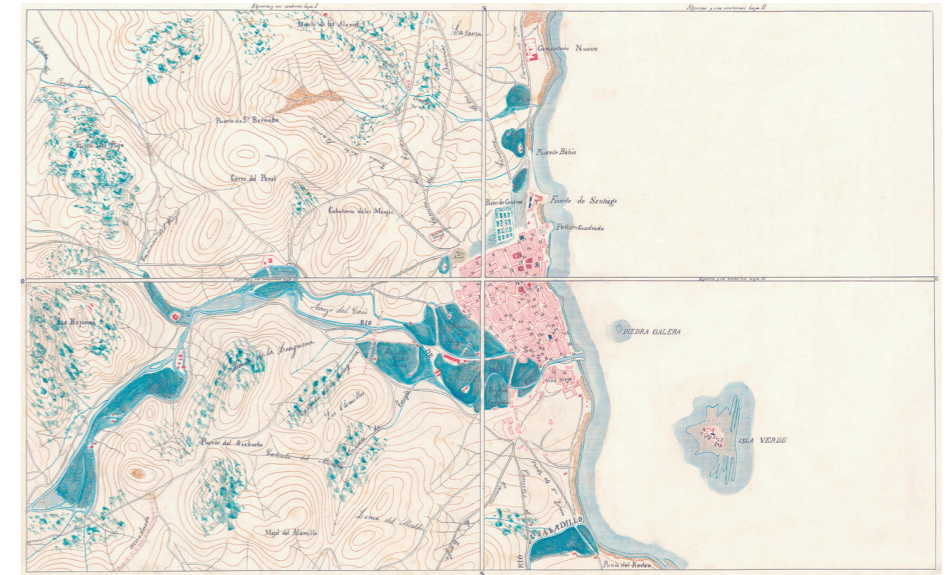
La creación de la Junta de Obras del Puerto en 1906, el mismo año de la celebración de la Conferencia Internacional de Algeciras, trae consigo un giro de calado: a partir del gran proyecto de 1908 del ingeniero J. Rodríguez de Rivera se suceden, hasta la década de 1930, las obras de diques, muelles e instalaciones que sientan las bases del extenso complejo portuario con que se dota Algeciras en el siglo XX, cimentando un sector crucial de su actividad, actuaciones que se acompañan de una documentación cartográfica de gran interés para conocer la expansión tanto del puerto como de la ciudad, que en su crecimiento pasa de 16.000 habitantes en 1910 a 21.000 en 1930, 52.000 en 1950 y más de 100.000 en 1991. Entretanto, el renovado valor estratégico que cobran el Estrecho, Gibraltar, la bahía y la propia Algeciras en la II Guerra Mundial y la Guerra Fría motiva una variada producción de mapas y planos por parte de las potencias en liza, aportando una singular perspectiva de su imagen cartográfica. Hasta recalcar, por último, en las actuales representaciones, en soporte impreso y digital, de la población, el puerto y la aglomeración urbana del Campo de Gibraltar en el siglo XXI.

ALGECIRAS Y SUS CONTORNOS

Brigada Topográfica del Cuerpo de Ingenieros del Ejército, manuscrito, Algeciras, 1856.

En un momento en que alcanza su máxima población en el siglo XIX, la ciudad se presenta ya plenamente formada, con el núcleo principal, al norte del río de la Miel, y la llamada Villa Vieja, al sur. El puerto, sin embargo, carece aún de instalaciones construidas.

Ministerio de Defensa. Archivo Cartográfico y de Estudios Geográficos del Centro Geográfico del Ejército, Madrid.



OBRAS DEL PUERTO DE ALGECIRAS

Plano general del estado de las obras del puerto de Algeciras (detalle), Junta de Obras del Puerto de Algeciras, manuscrito, Algeciras, 1920.

Además de apreciarse el crecimiento urbano que experimenta Algeciras desde los comienzos del siglo XX, en este plano se contemplan por fin las construcciones del puerto ejecutadas y en proyecto que cobran especial brío entre 1916 y 1932, sentando las bases de su moderno complejo portuario.

Archivo de la Autoridad Portuaria de la Bahía de Algeciras.



ALGECIRAS (J-30-134)

V. N. Samsonov, Estado Mayor, Servicio Cartográfico de la URSS, impreso, 1973.

Por su considerable interés estratégico, Algeciras fue objeto de recurrentes representaciones cartográficas por parte de las principales potencias a lo largo del siglo XX. Buena muestra es este plano de la cartografía militar soviética con datos recopilados en 1971, en el que se delinear al detalle tanto el extenso casco urbano de la ciudad como los diques, muelles y otras instalaciones del puerto.

Institut Cartogràfic i Geològic de Catalunya, Barcelona.



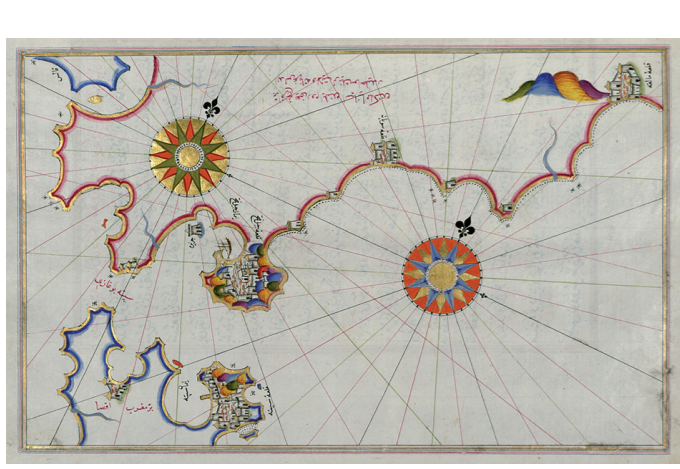


Imagen de cubierta

Carta del Estrecho de Gibraltar, Ahmed Muhyiddin Piri Reis, del *Kitab-i Bahriye o Libro de la Navegación*, 1526, manuscrito, copia de hacia 1690.

Con una técnica de aspecto arcaico, pero de gran belleza, que se remite a las cartas portulanas medievales, esta temprana obra del almirante otomano Piri Reis representa el estratégico ámbito marítimo del Estrecho con sus principales plazas: en la orilla europea resaltan Gibraltar, la bahía con el islote de Algeciras y Tarifa; y en la africana, la abigarrada ciudad de Ceuta y Tánger ante su ensenada.

The Walters Art Museum, Baltimore.

Imagen de la obra

Imagen página 4

Surat al-Magreb [Imagen del Occidente], al-Istajri, en *Kitab al-Masalik wa-al-mamalik, o Libro de los caminos y los reinos, manuscrito, copia de 1193.*

En este esquemático mapa árabe, con el norte de África, a la izquierda, y Al-Andalus a la derecha, de forma redondeada con el círculo rojo de Córdoba en el centro, se localiza Algeciras con su nombre quizás por vez primera en un mapa, evocando su importancia en época andalusí.

Bibliotheek der Rijksuniversiteit, Leiden.

Imagen de la obra

Imagen página 6

Plan de la Ville de Gibraltar, Pierre Husson, grabado, La Haya, hacia 1709.

La toma de Gibraltar por una armada anglo-holandesa en 1704 y las subsiguientes operaciones para su reconquista y defensa fomentaron una notable producción de cartografía de la plaza y la bahía. Por entonces, según se contempla en esta estampa, Algeciras no pasaba de ser un asentamiento en ciernes.

Colección Antonio Viñas, Algeciras.

Imagen de la obra

Imagen página 8

Bahía de Algeciras, el Ingeniero Director José Rodríguez de Rivera, manuscrito, Algeciras, 1908.

Una cuidada representación de la bahía trazada con motivo del primer gran proyecto de construcción del puerto de Algeciras, impulsado en el primer tercio del siglo xx por la Junta de Obras del Puerto de Algeciras creada en 1906. Además del ferrocarril, junto al casco urbano de la ciudad se observa la disposición de nuevos diques y muelles, que se ejecutarían parcialmente.

Archivo de la Autoridad Portuaria de la Bahía de Algeciras.

Imagen de la obra

Las obras expuestas e incorporadas al catálogo pertenecen a las instituciones y organismos debidamente reseñadas en sus créditos.

Organización

JUNTA DE ANDALUCÍA

Consejería de la Presidencia, Administración Local y Memoria Democrática.

Fundación Pública Andaluza Centro de Estudios Andaluces

Consejería de Economía, Hacienda y Administración Pública. Instituto de Estadística y Cartografía de Andalucía

AUTORIDAD PORTUARIA DE LA BAHÍA DE ALGECIRAS

UNIVERSIDAD INTERNACIONAL DE ANDALUCÍA

AYUNTAMIENTO DE ALGECIRAS

Delegación de Cultura

Museo Municipal de Algeciras

Exposición

COMISARIO

Fernando Olmedo Granados

COORDINACIÓN

Fernando Martínez Escriche

Joaquín Cortés José

Isabel López-Fando Amián

DISEÑO EXPOSITIVO

Sara González García

Imagen de la obra

Imagen página 2

Imagen página 3

Imagen página 4

Imagen página 5

SUPERVISIÓN

Joaquín Cortés José

DISEÑO

Sara González García

IMPRESIÓN

Artiser Impresión Creativa

Imagen de la obra

Imagen página 1

Imagen página 2

Imagen página 3

Imagen página 4

Imagen página 5

Imagen página 6

Imagen página 7

Imagen página 8

Imagen página 9

Imagen página 10

Imagen página 11

Imagen página 12

Imagen página 13

Imagen página 14

Imagen página 15

Imagen página 16

Imagen página 17

Imagen página 18

Imagen página 19

Imagen página 20

Imagen página 21

Imagen página 22

Imagen página 23

Imagen página 24

Imagen página 25

Imagen página 26

Imagen página 27

Imagen página 28

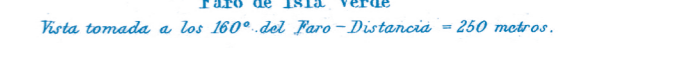
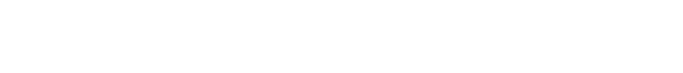
Imagen página 29

Imagen página 30

Imagen página 31

Imagen página 32

Imagen de la obra





Centro de Estudios Andaluces
CONSEJERÍA DE LA PRESIDENCIA,
ADMINISTRACIÓN LOCAL Y MEMORIA DEMOCRÁTICA

Instituto de Estadística y Cartografía de Andalucía
CONSEJERÍA DE ECONOMÍA, HACIENDA Y ADMINISTRACIÓN PÚBLICA

