



Estudio territorial de la oferta - demanda de instalaciones deportivas en Andalucía

Año 2022. Informe interno



Índice de contenidos

00. Metodología

01. Oferta total de instalaciones deportivas en Andalucía

02. Oferta de instalaciones deportivas públicas en Andalucía

03. Anexo de tablas

Metodología

Con el objetivo de analizar la oferta deportiva de Andalucía, se solicita a la Consejería de Turismo, Cultura y Deporte el inventario que contiene el conjunto de espacios e instalaciones deportivas de la Comunidad. La georreferenciación de este directorio permite la localización de estos equipamientos en el territorio, a la vez que posibilita el impulso de una red deportiva óptima, tanto a nivel cuantitativo como a nivel espacial. En este contexto, el uso de Sistemas de Información Geográfica y de diferentes capas de información, se hace esencial para identificar y localizar posibles necesidades de la población, conforme a los principios básicos de sostenibilidad social, económica y de movilidad.

Este informe ha sido realizado con la colaboración del Sistema de Análisis y Estadísticas del Turismo de Andalucía (SAETA) y se ha utilizado el programa QGIS 3.28.0, un Sistema de Información Geográfica de software libre. Inicialmente, la base de datos cedida por la Consejería de Deporte poseía un total de 14.248 instalaciones, que, tras un proceso de depuración realizado por SAETA, finalmente cuenta con 14.209 registros. Esta reducción ha venido propiciada por la eliminación de instalaciones sin georreferenciar e imposible de localizar en internet, y de otras cuya georreferenciación se sitúa fuera de los límites administrativos de Andalucía impidiendo la superposición de las diferentes capas de información utilizadas. Asimismo, se ha procedido a corregir algunas coordenadas que daban error en los diferentes geoprocesos de análisis realizados.

Salvo el inventario depurado de instalaciones deportivas de Andalucía, las diferentes capas de información utilizadas se han obtenido haciendo uso de los Datos Espaciales de Referencia de Andalucía (DERA) (https://www.ieca.junta-andalucia.es/DERA/datos_espaciales.htm):

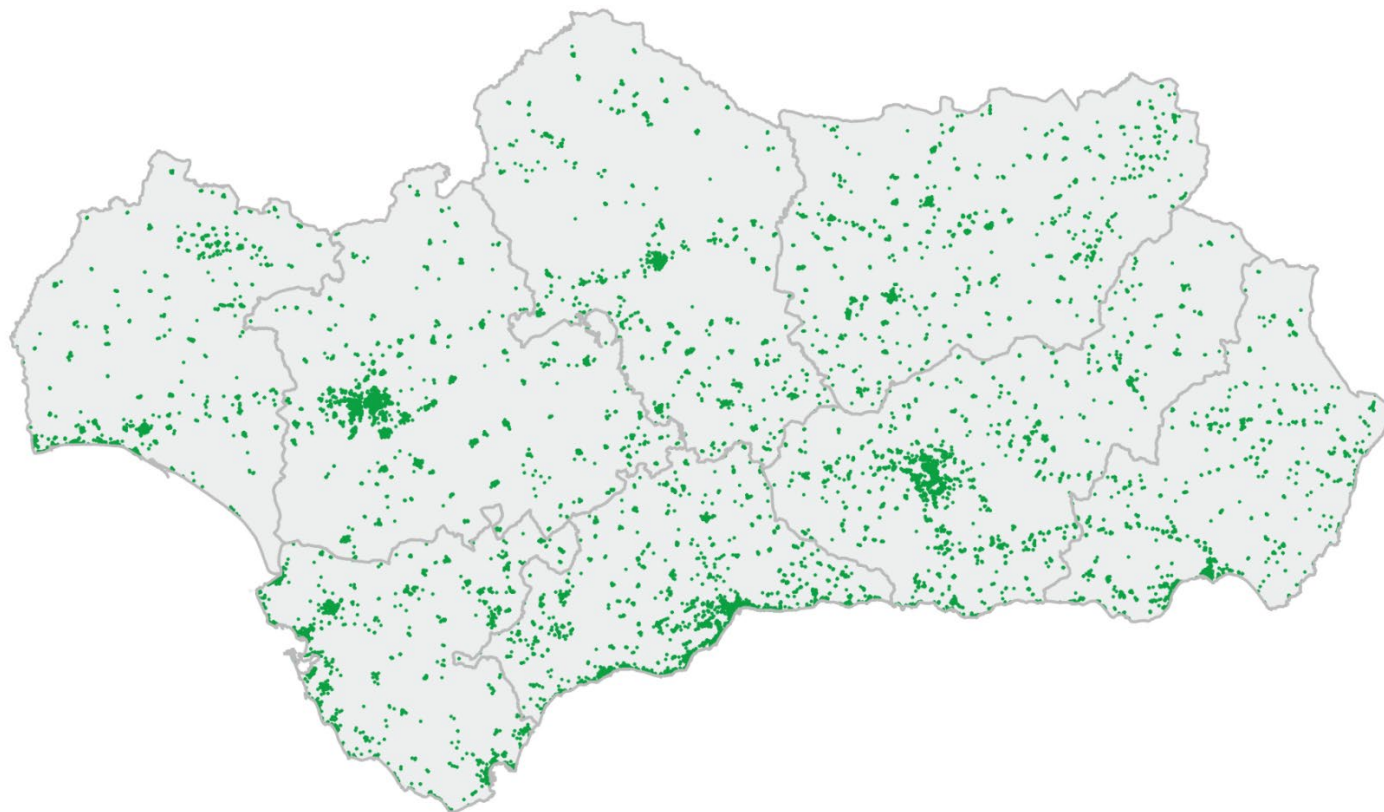
- Límites administrativos de Andalucía (13_01_TerminoMunicipal): Contiene la delimitación de los municipios andaluces. Los datos proceden del proyecto de Líneas Límites del Instituto de Estadística y Cartografía de Andalucía (IECA).
- Núcleos urbanos (07_01_NucleosUrbanos_pol): Superficie que recoge el conjunto de edificios y espacios asociados, que se reconocen como lugar determinado en el que se localiza población. Se identifican los espacios donde se asienta la población, tanto como lugar de residencia, como con usos no residenciales (actividad productiva, infraestructuras y equipamientos).

El **objetivo de este estudio es analizar la cobertura actual de instalaciones deportivas como forma de identificar posibles zonas de Andalucía donde mejorar la práctica deportiva de la población residente**. En este contexto, y con el propósito de ofrecer una perspectiva global, este informe no sólo se focaliza en el total de instalaciones ofertadas, sino que también analiza específicamente aquellas que son de propiedad pública. No obstante, desde el ODA se ofrece la posibilidad futura de modificar o ampliar la investigación, mediante el cruce de otras variables que se puedan considerar relevantes para el ejercicio de la gestión y planificación de la Administración en materia deportiva.

01. Oferta total de instalaciones deportivas en Andalucía

En 2022, Andalucía cuenta con **14.209 instalaciones deportivas** que suman un total de **33.668 espacios habilitados para el deporte**. Estas instalaciones **no se distribuyen homogéneamente en el territorio**, sino que presentan un reparto diferente a [nivel provincial](#). En este contexto, Málaga se sitúa a la cabeza localizando el 19,1%, siguiéndole a corta distancia Granada y Sevilla con porcentajes por encima del 15%. Dentro de cada provincia, la distribución geográfica de las instalaciones deportivas también registra **diferencias de concentración**, especialmente en las [capitales de provincia o zonas](#) de alta densidad poblacional.

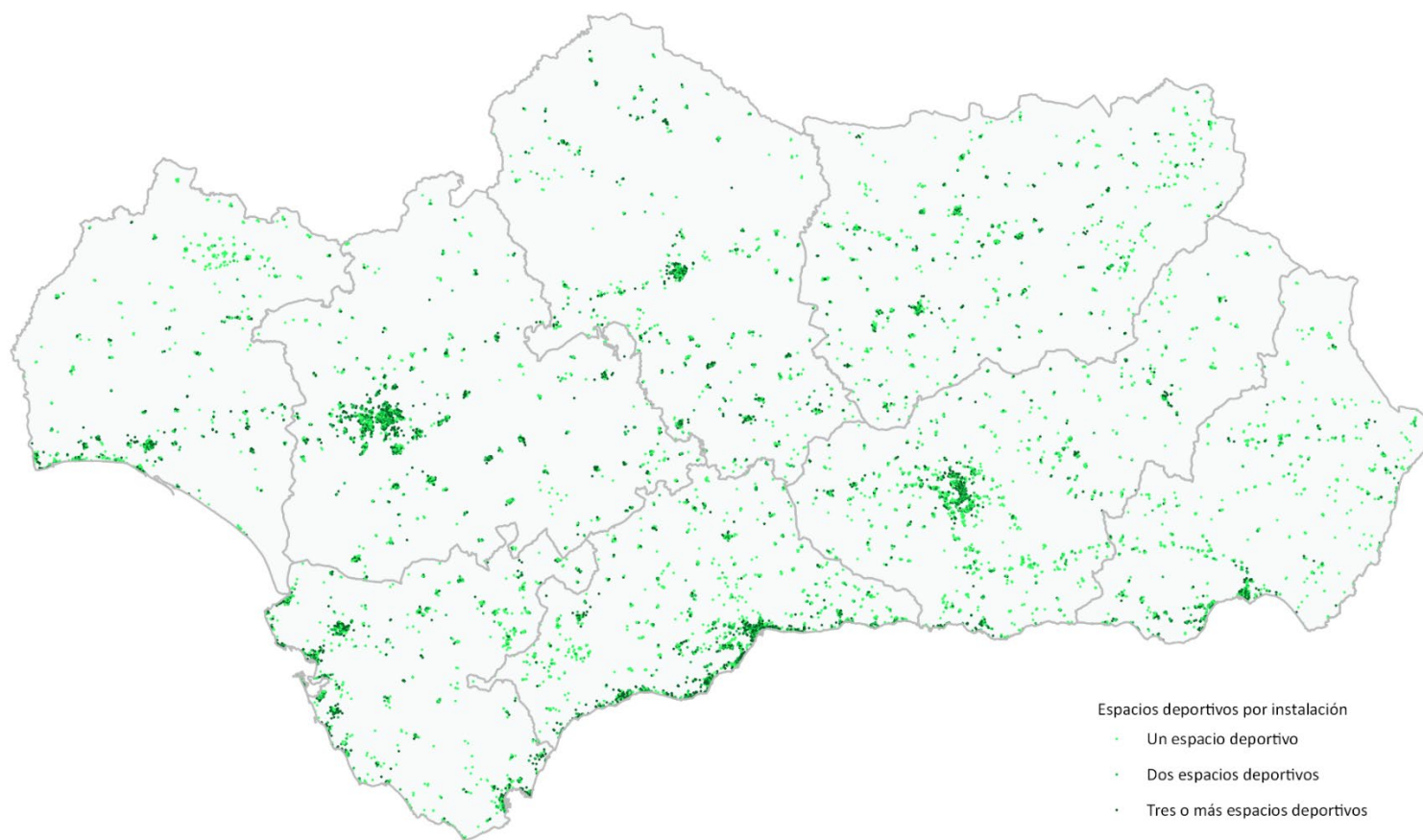
Distribución territorial de las instalaciones deportivas de Andalucía



Fuente: SAETA, Empresa Pública Turismo y Deporte de Andalucía a partir de a partir de datos del Inventario Andaluz de Instalaciones y Equipamientos Deportivos

Cada una de estas instalaciones, cuenta con un número determinado de [espacios deportivos](#), hecho que intensifica aún más las **diferencias de concentración en el territorio andaluz**. Así, cabe destacar la **Costa del Sol por poseer una mayor oferta**, no sólo de instalaciones deportivas sino también de espacios habilitados para esta práctica. En el **resto del litoral andaluz**, los espacios deportivos se concentran más en las **capitales de provincia**. En el [interior](#), provincias como Sevilla o Córdoba, registran una mayor dispersión de los espacios deportivos, especialmente en la zona norte.

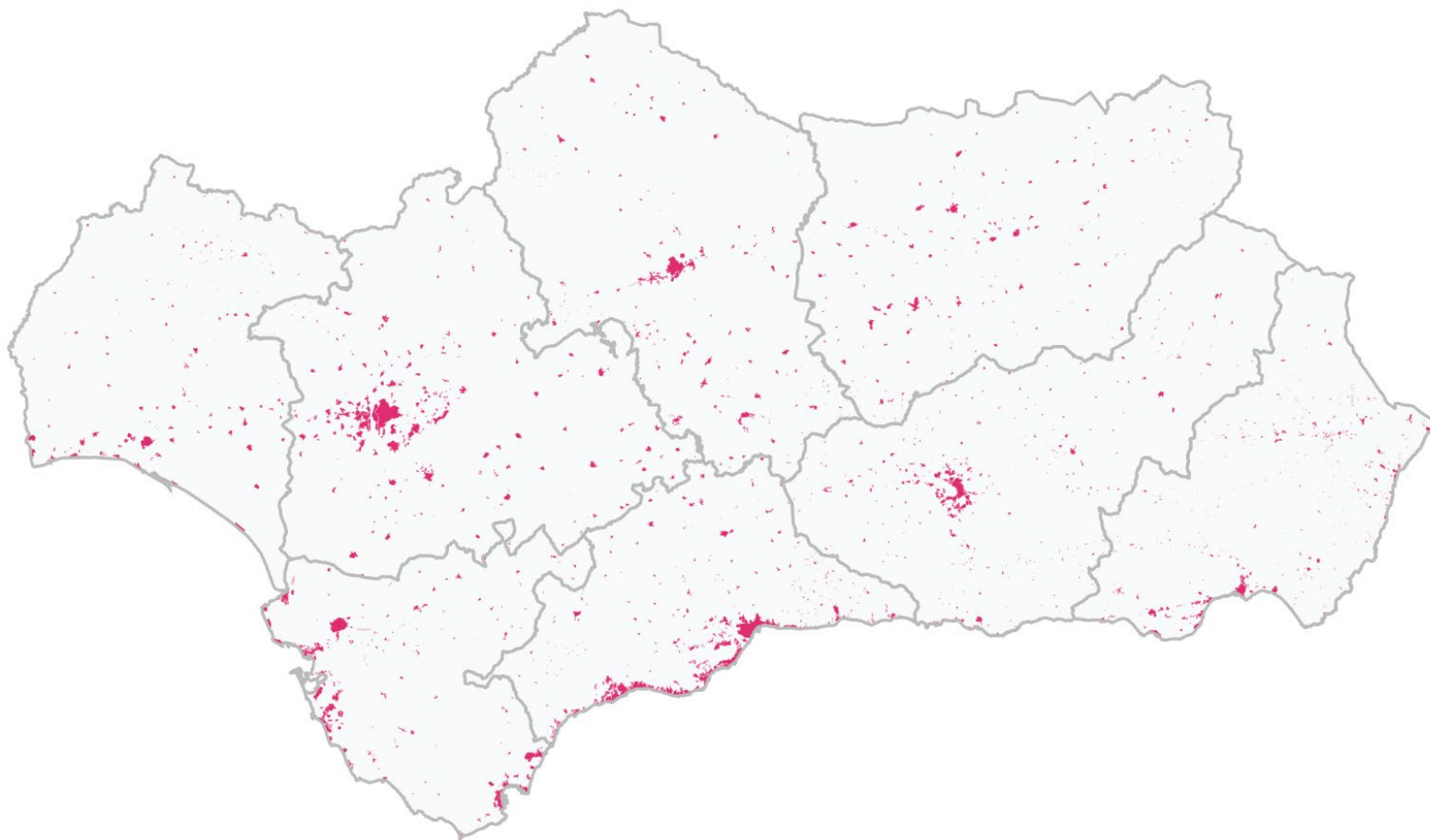
Concentración de espacios deportivos en las instalaciones deportivas de Andalucía



Fuente: SAETA, Empresa Pública Turismo y Deporte de Andalucía a partir de a partir de datos del Inventario Andaluz de Instalaciones y Equipamientos Deportivos

Dado que **el uso de estas instalaciones deportivas está estrechamente ligado a satisfacer las necesidades de la población residente**, conocer el reparto demográfico en el territorio andaluz es esencial no sólo en términos de **evaluación** de la oferta actual, sino también en el de su **planificación futura**. Una planificación territorial óptima de estos equipamientos debería regirse por la [ubicación de los múltiples núcleos urbanos de Andalucía](#). Así lo muestra el siguiente mapa, muy similar a los editados anteriormente para representar la distribución de las instalaciones y sus espacios deportivos.

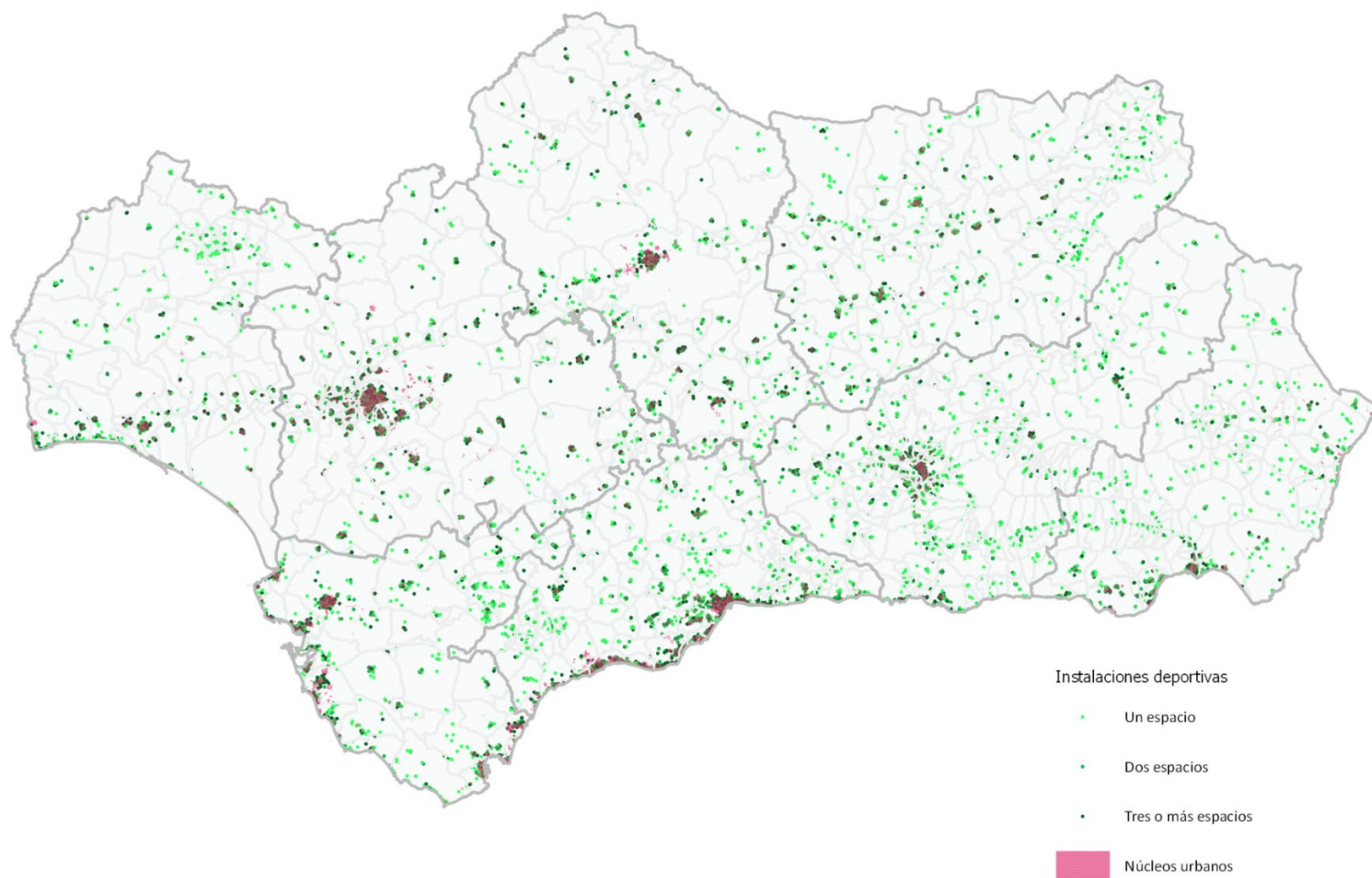
Núcleos de población en el territorio andaluz



Fuente: SAETA, Empresa Pública Turismo y Deporte de Andalucía a partir de a partir de Datos Espaciales de Referencia de Andalucía

Para analizar la **sostenibilidad social y el deporte** se puede realizar la superposición del mapa de espacios deportivos con los núcleos de población de Andalucía. Esto posibilita el **estudio simultáneo de ambas variables**, esencial partiendo de la premisa de que una población mejor dotada de equipamientos deportivos no sólo podrá optar a índices de salud más deseables, sino que contará con mayores recursos de socialización e integración y más herramientas de gestión emocional, entre otros. En Andalucía, casi todos los núcleos de población cuentan con instalaciones, incrementándose el número de espacios deportivos en las altas concentraciones urbanas.

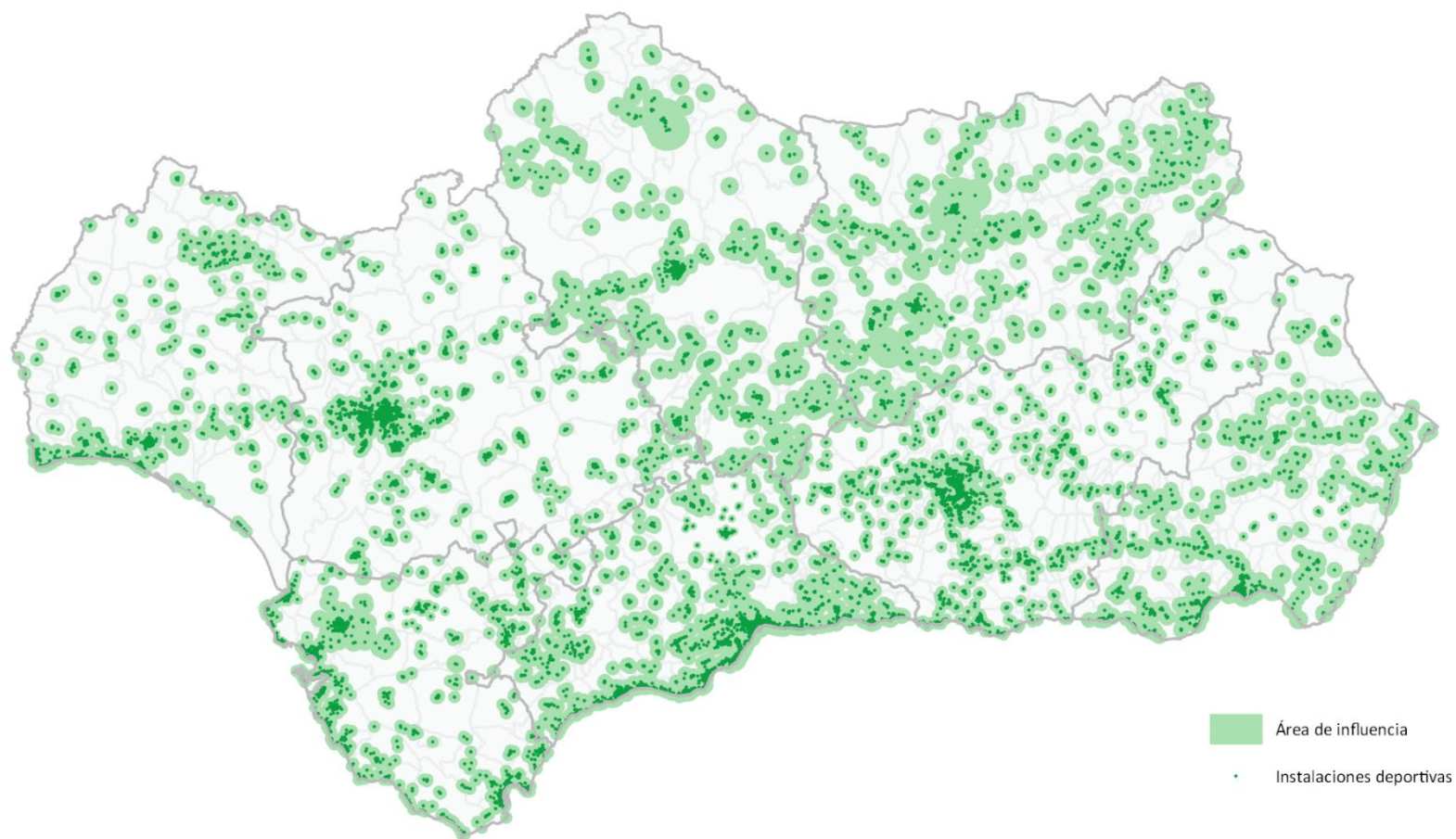
Núcleos urbanos e instalaciones deportivas de Andalucía



Fuente: SAETA, Empresa Pública Turismo y Deporte de Andalucía a partir de a partir de datos del Inventario Andaluz de Instalaciones y Equipamientos Deportivos y DERA

La sostenibilidad en términos de movilidad implica que la cercanía de los residentes a las instalaciones deportivas fomenta la práctica de deporte y, por tanto, contribuye a mejorar sus niveles de bienestar. Para determinar la distancia óptima que los residentes están dispuestos a recorrer para acceder al uso de estos servicios, se ha incluido una pregunta específica a la demanda encuestada, identificando así las áreas óptimas de influencia de cada instalación deportiva. En el siguiente mapa, puede verse cómo todos los municipios de Andalucía cuentan con alguna instalación deportiva ó se encuentran dentro del área de influencia de instalaciones ubicadas en otros términos municipales (caso de La Guijarrosa, en Córdoba).

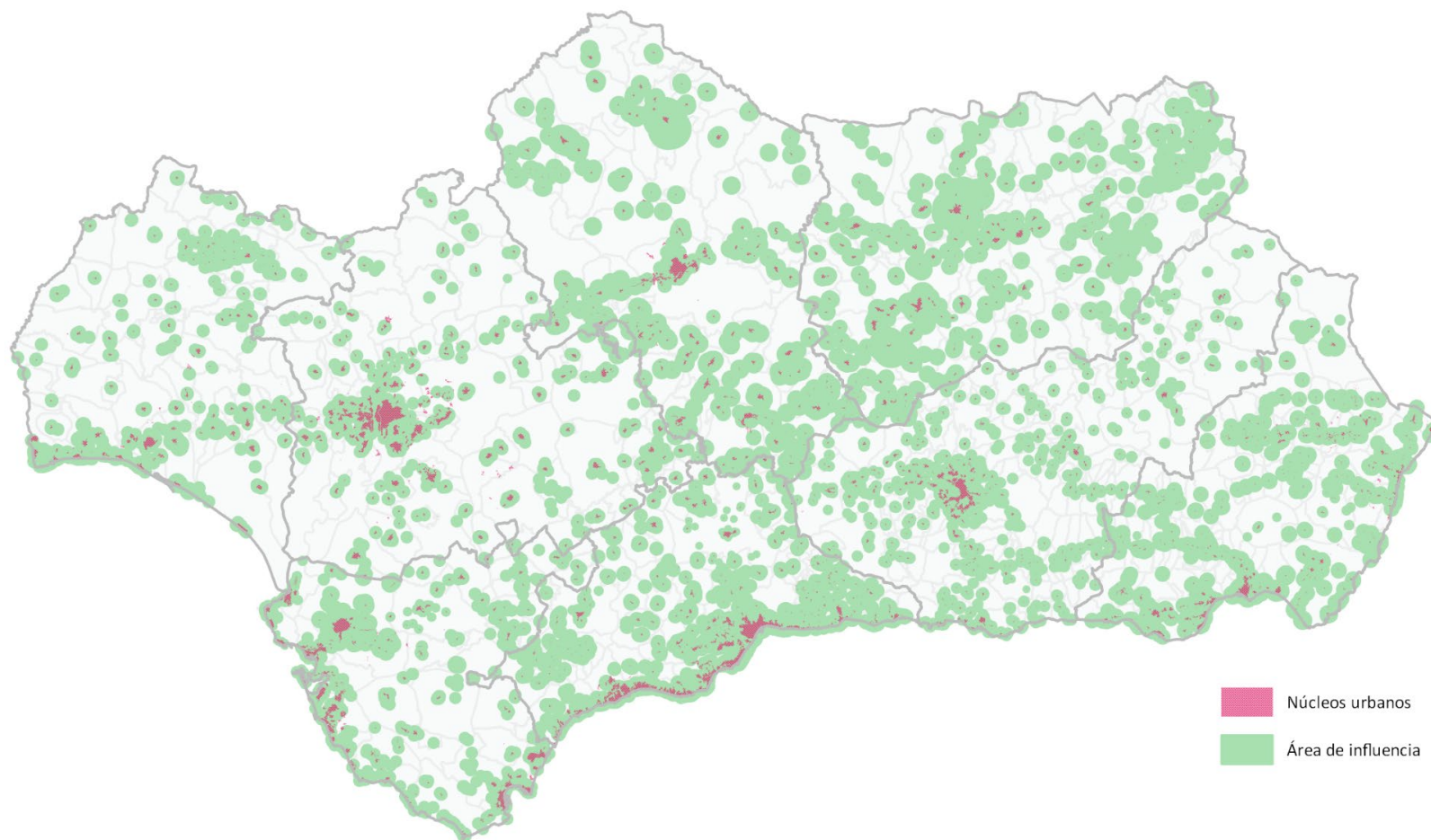
Área de influencia de las instalaciones deportivas en Andalucía



Fuente: SAETA, Empresa Pública Turismo y Deporte de Andalucía a partir de a partir de datos del Inventario Andaluz de Instalaciones y Equipamientos Deportivos

La incorporación de los núcleos urbanos a este mapa de influencia permite conocer si **la población residente se localiza dentro de estas áreas tan favorables en lo que a movilidad se refiere**. De este modo, aunque existan núcleos de población que no posean equipamientos deportivos en su zona, suplen la necesidad de estas instalaciones al encontrarse a poca distancia de otras más cercanas. Este análisis también posibilita la identificación de **zonas estratégicas en las que promover la actividad de determinadas empresas dedicadas al sector deportivo**.

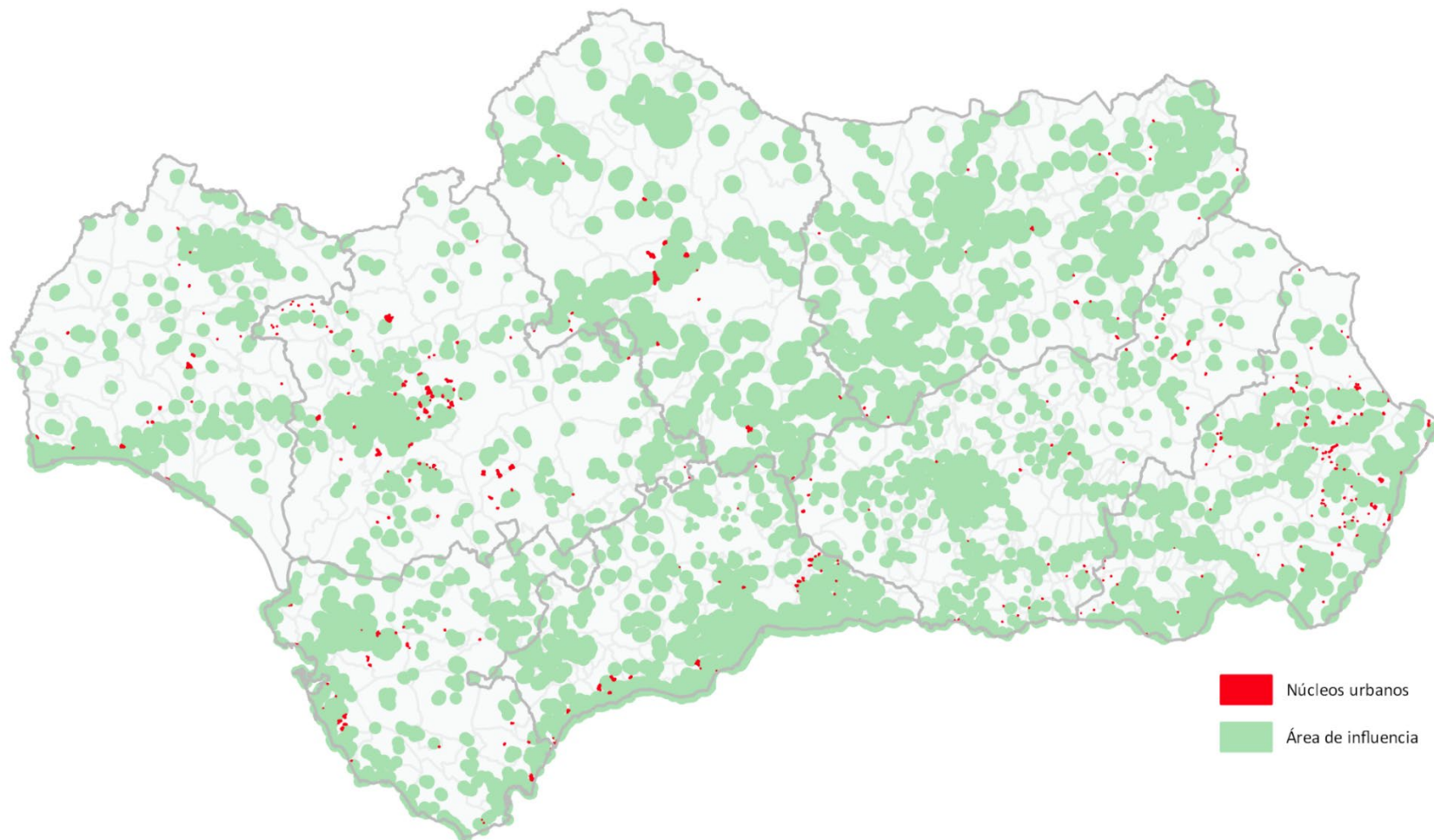
Núcleos urbanos y áreas de influencia de las instalaciones deportivas de Andalucía



Fuente: SAETA, Empresa Pública Turismo y Deporte de Andalucía a partir de a partir de datos del Inventario Andaluz de Instalaciones y Equipamientos Deportivos y DERA

Por el contrario, y desde la perspectiva de la planificación, resulta interesante identificar aquellos núcleos urbanos que no se encuentran dentro de las áreas de influencia de las instalaciones deportivas. Generalmente, se trata de núcleos secundarios, que en la mayoría de los casos se encuentran contiguos a éstas, es decir, a una distancia de la instalación deportiva ligeramente superior a la que la población residente más cercana recorre para acceder a los espacios deportivos. En este contexto, se observan diferencias significativas a nivel provincial (acompañar de tablas anexas de información).

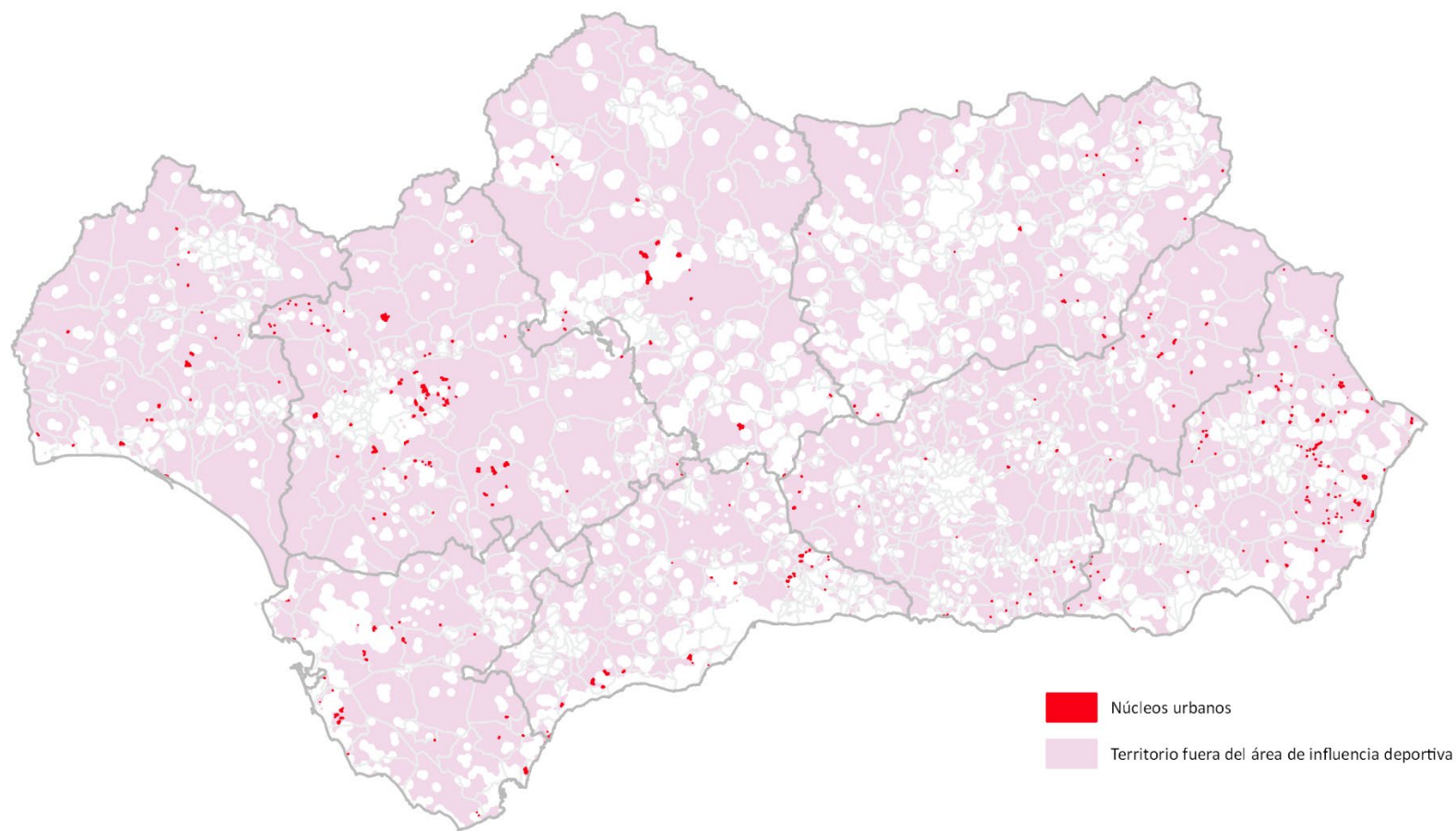
Núcleos de población fuera del área de influencia de las instalaciones deportivas de Andalucía



Fuente: SAETA, Empresa Pública Turismo y Deporte de Andalucía a partir de a partir de datos del Inventario Andaluz de Instalaciones y Equipamientos Deportivos y DERA

A la hora de planificar la oferta deportiva futura, cabe destacar por tanto, aquellos núcleos urbanos de Andalucía que no se encuentran a una distancia óptima de ninguna instalación deportiva, así como las posibles áreas municipales donde ubicarlas. La identificación de ambas variables simultáneamente, permite la **localización estratégica de estos espacios destinados al deporte**, no sólo desde un punto de vista **socialmente sostenible** sino **también económico y de movilidad**. El uso de Sistemas de Información Geográfica en estos análisis, permite también, incluir variables adicionales en función de su utilidad en las diferentes campañas de promoción y fomento del deporte. En este caso, información sobre la totalidad de usos municipales del suelo y las distintas redes de transporte público, podría facilitar la toma de decisiones en lo que al emplazamiento de las próximas instalaciones a construir se refiere.

Zonas y núcleos de población fuera del área de influencia de las instalaciones deportivas de Andalucía

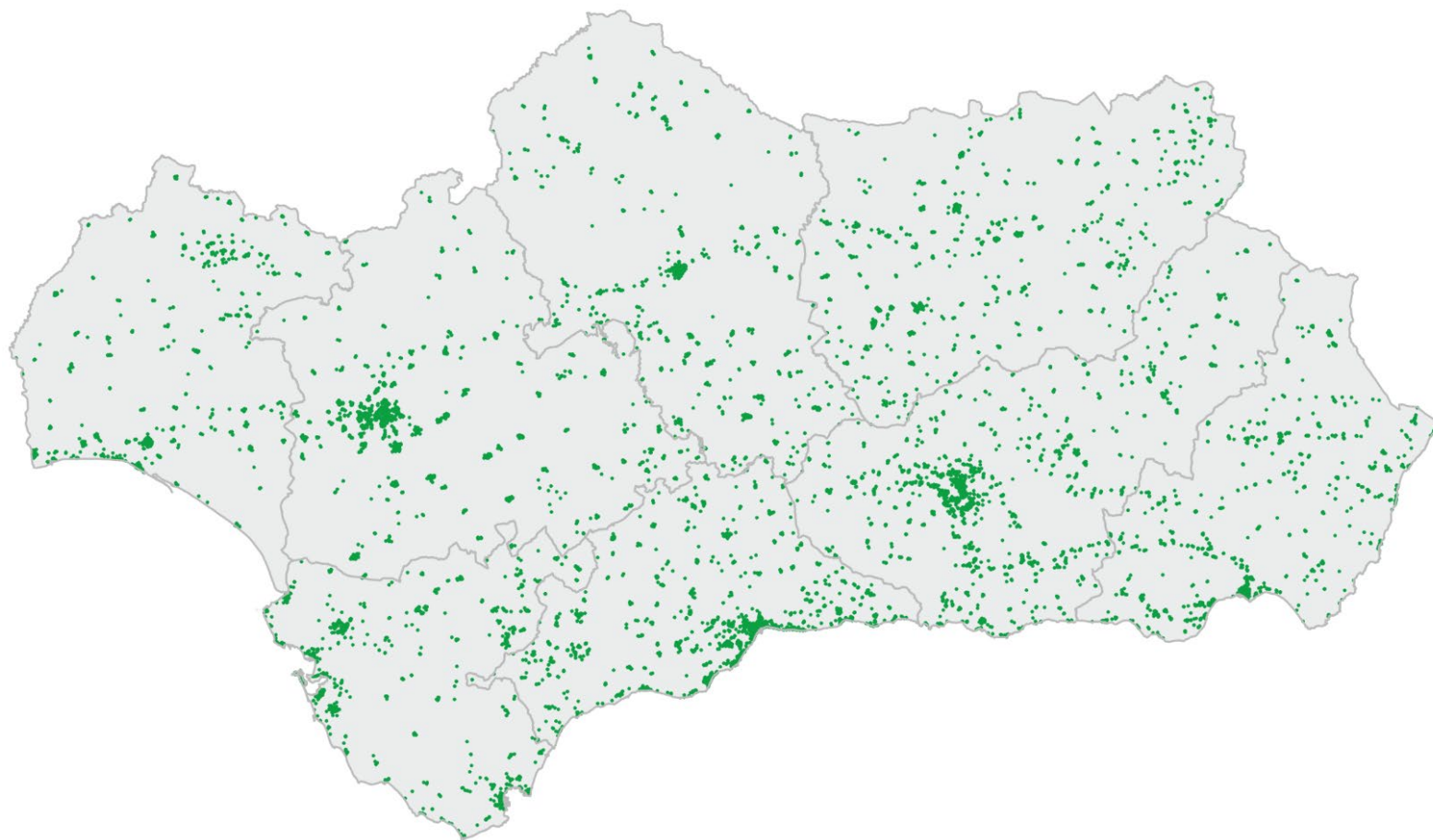


Fuente: SAETA, Empresa Pública Turismo y Deporte de Andalucía a partir de a partir de datos del Inventario Andaluz de Instalaciones y Equipamientos Deportivos y DERA

02.Oferta de instalaciones deportivas públicas en Andalucía

Tres de cada cuatro instalaciones deportivas en Andalucía son públicas, siendo su [distribución en el territorio](#) muy similar a la registrada por el total de estos espacios dedicados al deporte y destacando las capitales de provincia con una alta presencia del sector público.

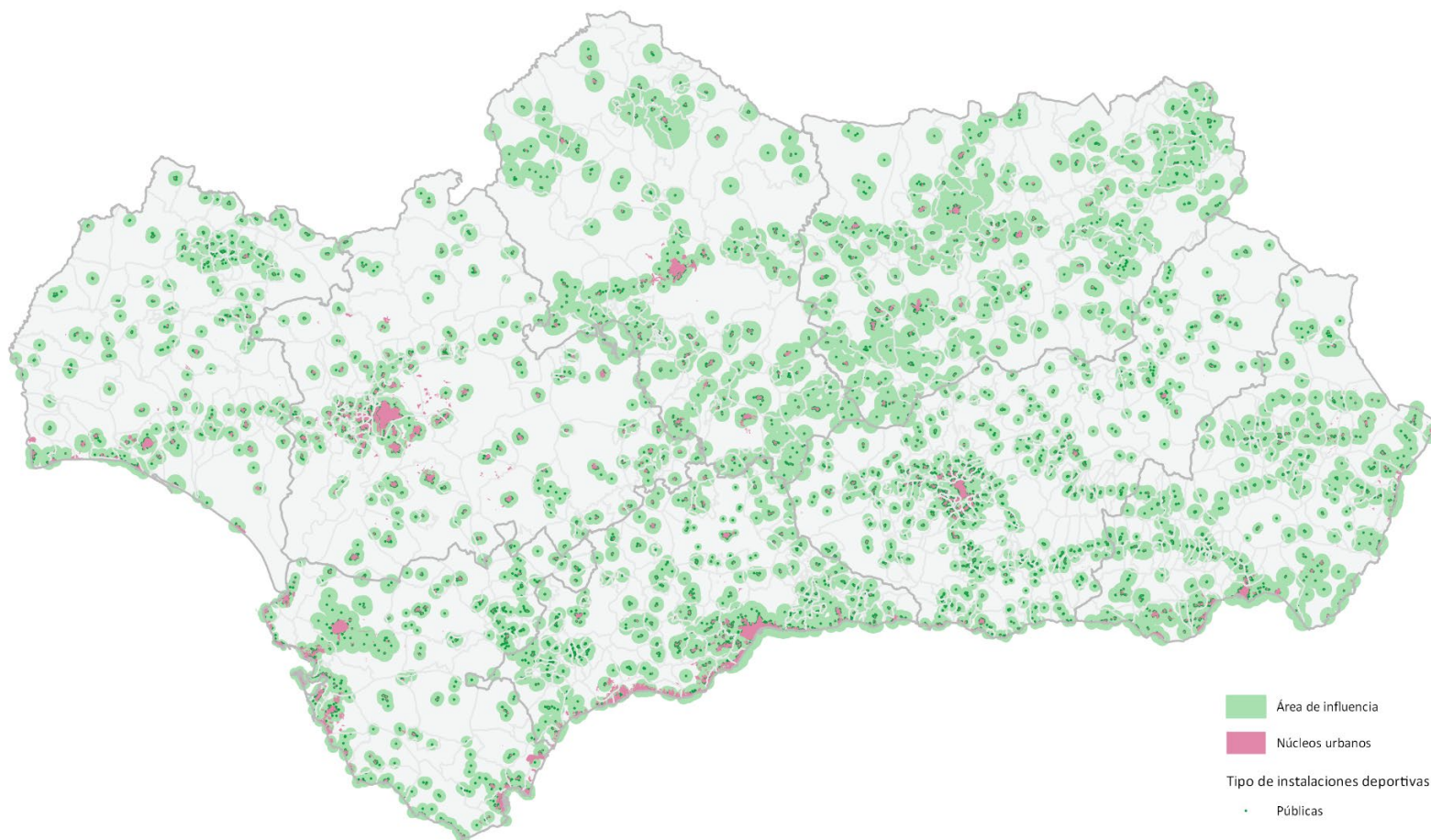
Distribución territorial de las instalaciones deportivas públicas de Andalucía



Fuente: SAETA, Empresa Pública Turismo y Deporte de Andalucía a partir de a partir de datos del Inventario Andaluz de Instalaciones y Equipamientos Deportivos

Dado el **peso del sector público en el total de la oferta de instalaciones deportivas de Andalucía**, el análisis territorial de sus instalaciones y áreas de influencia refleja un escenario también muy similar al registrado por el total de los espacios deportivos de Andalucía. En el siguiente mapa, podemos ver cómo las instalaciones deportivas de propiedad pública se encuentran lo suficientemente repartidas en el territorio como para dar cobertura a la mayoría de los núcleos urbanos de la Comunidad.

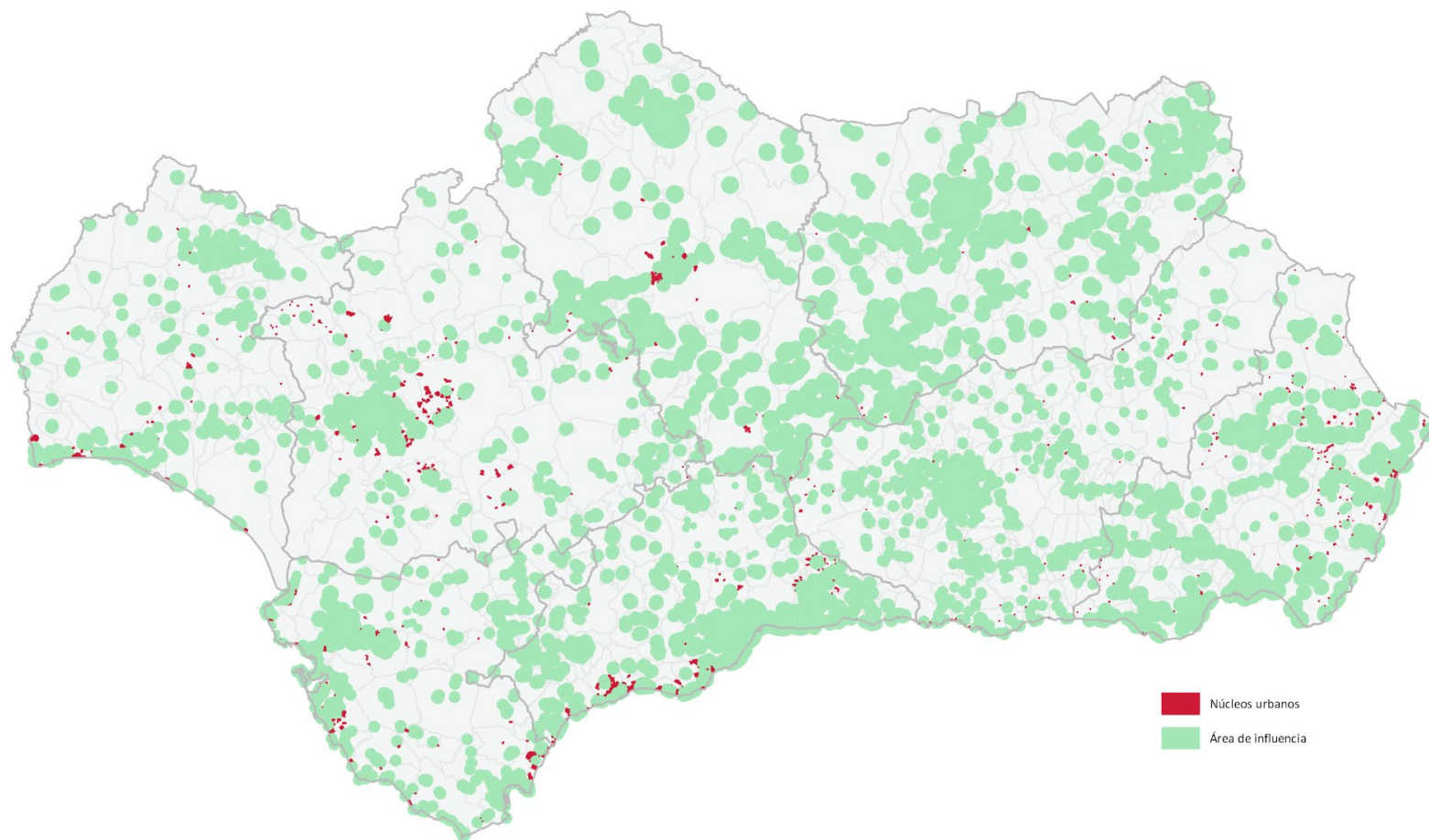
Núcleos urbanos y áreas de influencia de las instalaciones deportivas públicas de Andalucía



Fuente: SAETA, Empresa Pública Turismo y Deporte de Andalucía a partir de a partir de datos del Inventario Andaluz de Instalaciones y Equipamientos Deportivos y DERA

No obstante, el siguiente mapa representa los **núcleos urbanos que se encuentran más alejados de estos equipamientos públicos**, existiendo a simple vista, [diferencias de cobertura en la comparativa provincial](#). Aunque es cierto que algunas de estas poblaciones tienen acceso a instalaciones de carácter privado, la relevancia de esta información es el acceso a instalaciones gratuitas o de menor coste, lo que podría favorecer y/o incentivar su práctica deportiva.

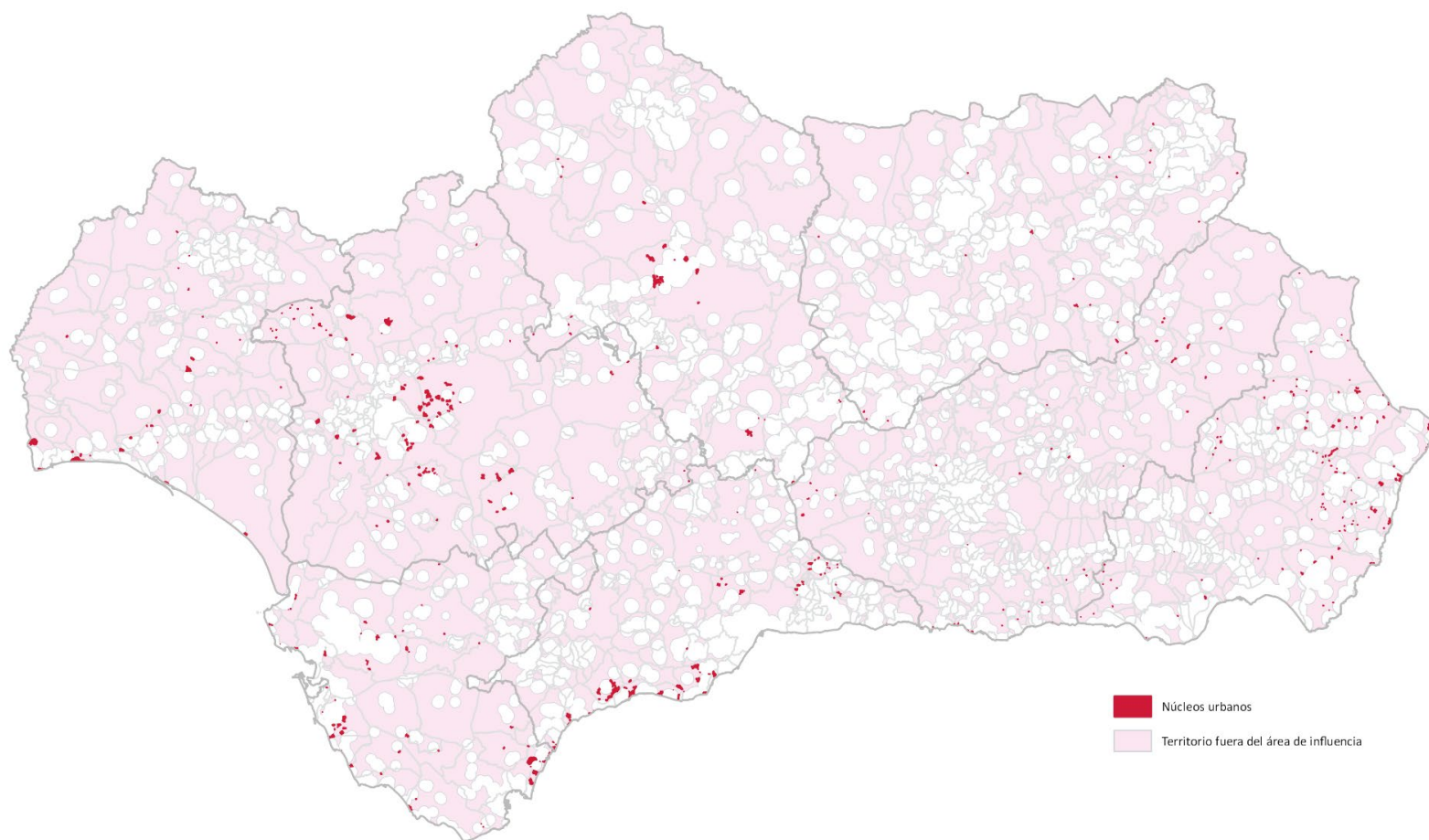
Núcleos de población fuera del área de influencia de las instalaciones deportivas de Andalucía



Fuente: SAETA, Empresa Pública Turismo y Deporte de Andalucía a partir de a partir de datos del Inventario Andaluz de Instalaciones y Equipamientos Deportivos y DERA

La planificación futura de la Administración en lo que a oferta de instalaciones deportivas se refiere, debería **priorizar su cobertura en aquellos núcleos de población que, por cuestiones de distancia, poseen una mayor dificultad para acceder a instalaciones públicas y, por tanto, de disfrutar de sus beneficios.** La incorporación de más variables de estudio al siguiente mapa supondría sin duda, la optimización de la toma de decisiones en lo que al emplazamiento adicional de oferta deportiva se refiere.

Zonas y núcleos de población fuera del área de influencia de las instalaciones deportivas públicas de Andalucía



Fuente: SAETA, Empresa Pública Turismo y Deporte de Andalucía a partir de a partir de datos del Inventario Andaluz de Instalaciones y Equipamientos Deportivos y DERA

ANEXO TABLAS

1. Distribución provincial de la oferta de instalaciones deportivas de Andalucía

Provincia	Instalaciones deportivas	% Participación
Almería	1.451	10,2
Cádiz	1.744	12,3
Córdoba	1.230	8,7
Granada	2.419	17,0
Huelva	1.110	7,8
Jaén	1.325	9,3
Málaga	2.709	19,1
Sevilla	2.221	15,6
Total	14.209	100,0

Fuente: SAETA, Empresa Pública Turismo y Deporte de Andalucía a partir de a partir de datos del Inventario Andaluz de Instalaciones y Equipamientos Deportivos

2. Distribución de la oferta de instalaciones deportivas en las diferentes zonas de Andalucía

Provincia	Litoral	Interior	Capitales de provincia	Total
Almería	27,2	61,9	11,0	100,0
Cádiz	58,9	37,5	3,6	100,0
Córdoba	0,0	79,3	20,7	100,0
Granada	8,1	80,8	11,2	100,0
Huelva	32,3	56,4	11,3	100,0
Jaén	0,0	91,8	8,2	100,0
Málaga	34,1	41,5	24,4	100,0
Sevilla	0,0	75,8	24,2	100,0
Total	20,4	64,3	15,3	100,0

Fuente: SAETA, Empresa Pública Turismo y Deporte de Andalucía a partir de a partir de datos del Inventario Andaluz de Instalaciones y Equipamientos Deportivos

3. Distribución provincial de la oferta de espacios deportivos de Andalucía

Provincia	Espacios deportivos	% Participación
Almería	2.739	8,1
Cádiz	4.538	13,5
Córdoba	3.020	9,0
Granada	5.039	15,0
Huelva	2.433	7,2
Jaén	2.762	8,2
Málaga	6.531	19,4
Sevilla	6.606	19,6
Total	33.668	100,0

Fuente: SAETA, Empresa Pública Turismo y Deporte de Andalucía a partir de a partir de datos del Inventario Andaluz de Instalaciones y Equipamientos Deportivos

4. Distribución de la oferta de espacios deportivos en las diferentes zonas de Andalucía

Provincia	Litoral	Interior	Capitales de provincia	Total
Almería	29,7	51,1	19,2	100,0
Cádiz	65,7	31,6	2,7	100,0
Córdoba		71,8	28,2	100,0
Granada	8,5	74,3	17,2	100,0
Huelva	37,6	48,1	14,3	100,0
Jaén		89,8	10,2	100,0
Málaga	41,6	31,6	26,8	100,0
Sevilla		72,1	27,9	100,0
Total	23,3	57,1	19,6	100,0

Fuente: SAETA, Empresa Pública Turismo y Deporte de Andalucía a partir de a partir de datos del Inventario Andaluz de Instalaciones y Equipamientos Deportivos

5. Distribución de núcleos urbanos en Andalucía

Provincia	% Participación
Almería	22,8
Cádiz	9,7
Córdoba	8,7
Granada	15,6
Huelva	6,7
Jaén	9,6
Málaga	14,5
Sevilla	12,6
Total	100,0

Fuente: SAETA, Empresa Pública Turismo y Deporte de Andalucía a partir de a partir de Datos Espaciales de Referencia de Andalucía

6. Distribución provincial del número de núcleos urbanos fuera del área de influencia de las instalaciones deportivas de Andalucía

Provincia	% Participación
Almería	32,1
Cádiz	7,0
Córdoba	8,0
Granada	9,9
Huelva	5,9
Jaén	5,6
Málaga	9,4
Sevilla	22,2
Total	100,0

Fuente: SAETA, Empresa Pública Turismo y Deporte de Andalucía a partir de a partir de datos del Inventario Andaluz de Instalaciones y Equipamientos Deportivos y DERA

7. Distribución provincial de la oferta de instalaciones deportivas públicas de Andalucía

Provincia	% Participación
Almería	11,7
Cádiz	10,7
Córdoba	9,6
Granada	18,6
Huelva	7,6
Jaén	10,0
Málaga	18,0
Sevilla	13,7
Total	100,0

Fuente: SAETA, Empresa Pública Turismo y Deporte de Andalucía a partir de a partir de datos del Inventario Andaluz de Instalaciones y Equipamientos Deportivos

8. Distribución provincial del número de núcleos urbanos fuera del área de influencia de las instalaciones deportivas públicas de Andalucía

Provincia	% Participación
Almería	26,4
Cádiz	7,2
Córdoba	10,4
Granada	8,4
Huelva	6,3
Jaén	4,5
Málaga	13,9
Sevilla	22,9
Total	100,0

Fuente: SAETA, Empresa Pública Turismo y Deporte de Andalucía a partir de a partir de datos del Inventario Andaluz de Instalaciones y Equipamientos Deportivos y DERA