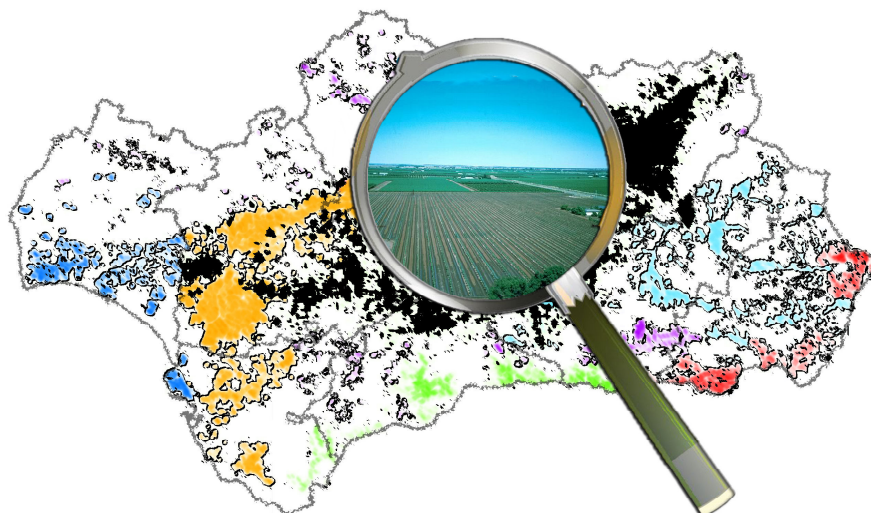


**JUNTA DE ANDALUCÍA**  
CONSEJERÍA DE AGRICULTURA Y PESCA

## **Resumen del Inventario de Regadíos.**

### **Distritos Mediterráneo y Atlántico**





## RESUMEN DEL INVENTARIO DE REGADÍOS.

### 1.1. SITUACIÓN ACTUAL DEL REGADÍO EN ANDALUCÍA.

Andalucía en los últimos años, ha sufrido una notable variación en las superficies regadas, tanto a nivel cuantitativo como a sus aspectos cualitativos. A continuación, se exponen algunos de los parámetros que mejor reflejan la actualidad del regadío andaluz., a excepción del Distrito Hidrográfico del Guadalquivir y que cuya información se encuentra en revisión por el Organismo de Cuenca.

La distribución de la superficie regable y regada por las cuencas y distritos hidrográficos inventariados, es la siguiente:

Tabla 1. Superficie regable (ha) y superficie regada (ha) por cuencas y distritos hidrográficos.

<b>Cuencas y Distritos Hidrográficos</b>	<b>Superficie regable (ha)</b>	<b>Superficie regada (ha)</b>
Distrito Mediterráneo	179.008	167.922
Distrito Guadalete-Barbate	65.173	55.437
Distrito Tinto-Odiel-Piedras	41.157	31.772
Cuenca Guadiana	2.547	2.461
Cuenca Segura	11.463	10.569
<b>Total</b>	<b>299.348</b>	<b>268.161</b>

Se han inventariado 710 comunidades de regantes que ocupan una superficie de 186.426 ha, un 70 % de la superficie regada. El número de comunidades de regantes con contadores en las parcelas es de 102, y riegan 86.593 ha (30 % de la superficie regada). Es mayoritario el uso de contadores en las comunidades de regantes del distrito hidrográfico del Tinto-Odiel-Piedras.

El 31% de la superficie regada fue puesta en riego antes del año 1950, ubicándose el 80 % de estos regadíos en el distrito hidrográfico Mediterráneo. Por el contrario, en el distrito hidrográfico



del Tinto-Odiel-Piedras la mayor parte de los regadíos tienen menos de 30 años. La iniciativa de la puesta en riego es en su mayor parte es privada 202.368 ha (75 %).

La mayor parte de la superficie regada (159.337 ha) utiliza agua de origen superficial (59,4 %). Este porcentaje es del 86 % en el distrito hidrográfico del Tinto-Odiel-Piedras y del 80 % en el distrito hidrográfico Guadalete y Barbate. En el distrito hidrográfico Mediterráneo las superficies que usan origen superficial y subterráneo tienen valores similares.

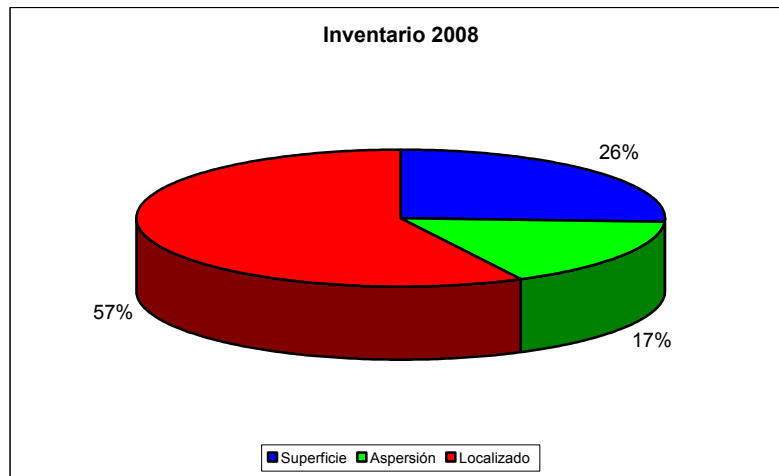
Tabla 2. Superficie regada(ha) por origen del agua y por cuencas y distritos hidrográficos.

Cuencas y D.H.	Superficial	Subterránea	Reutilizada	Desalada
Cuenca Guadiana	738	1.274		
Cuenca Segura	6.284	3.886		400
Distrito Hidrográfico Guadalete-Barbate	44.653	10.544	229	
Distrito Hidrográfico Mediterráneo	80.492	82.245	3.002	2.184
Distrito Hidrográfico Tinto-Odiel-Piedras	27.170	4.896	166	
Total	159.337	102.845	3.397	2.584

El sistema de riego más utilizado es el riego localizado con 150.095 ha (57 % superficie regada). El sistema de riego por superficie es utilizado en 69.182 ha (26 %), mientras el riego por aspersión se usa en 44.886 ha (17 %). El sistema de riego localizado ocupa fundamentalmente los regadíos de cultivos más intensivos (fresa y cítricos de Huelva, hortofrutícolas e invernaderos en Almería). El sistema de riego por superficie continua siendo el más utilizado en los regadíos tradicionales de las provincias de Granada y Almería. El sistema de riego por aspersión ocupa una superficie considerable en la provincia de Cádiz.



Figura 1. Sistema de riego



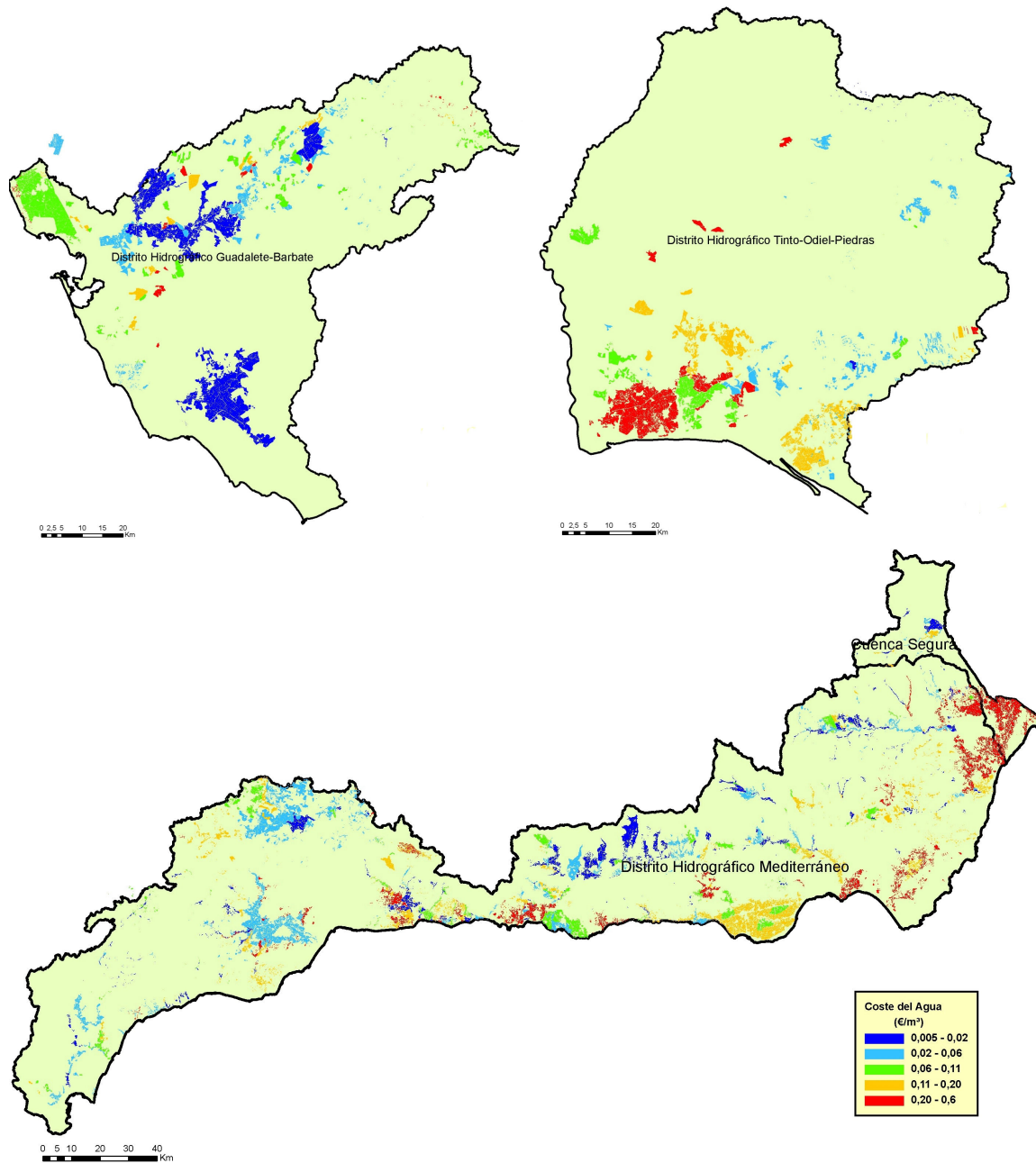
El coste medio del agua es de  $0,12 \text{ €/m}^3$  - que teniendo en cuenta el consumo medio por ha se traduce en  $492 \text{ €/ha}$ . El coste del agua es mayor en el distrito hidrográfico Mediterráneo ( $0,14 \text{ €/m}^3$ ) y en la cuenca del Segura ( $0,31 \text{ €/m}^3$ ), debido al mayor uso de agua de origen subterráneo, y al uso de agua del trasvase del Negratín y del Tajo-Segura.

Tabla 3.. Coste medio del agua por origen del recurso

Origen del agua	Precio agua ( $\text{€/m}^3$ )	Precio agua ( $\text{€/ha}$ )
Superficial	0,09	372,7
Subterránea	0,16	643,4
Reutilizada	0,23	849,4
Desalada	0,39	1166,4



Figura 2. Coste del agua



En cuanto a la organización de los riegos es mayoritario el riego a la demanda con un 72 % respecto del total de la superficie regada. El riego por turno se presenta en un 24 % de la superficie. El riego por turnos se concentra fundamentalmente en los regadíos tradicionales de la provincia de Granada y Almería.



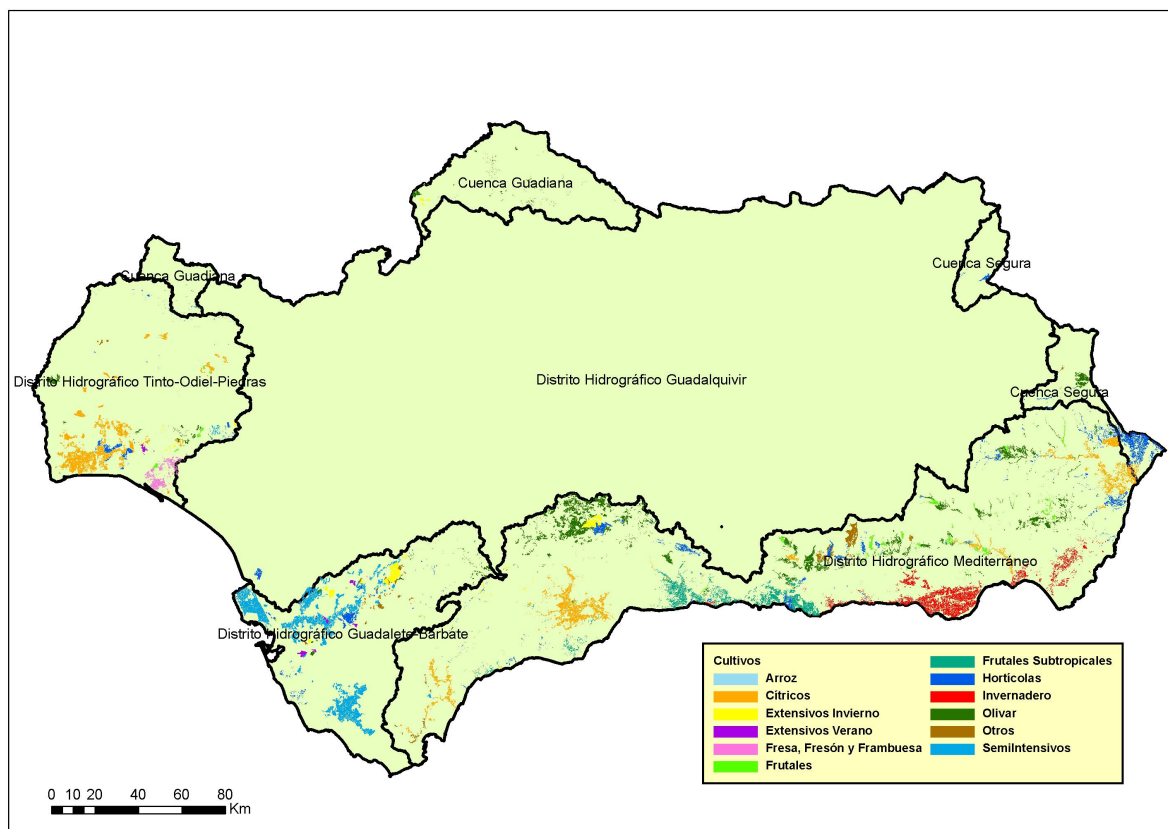
Respecto a la distribución de cultivos, los principales cultivos son las hortalizas (16,3 %), el olivar (15,9 %) , los cítricos (15,7 %) y los invernaderos (13,4 %).

Tabla 5. Distribución superficie regada (ha) por cultivo y cuenca y distrito hidrográfico

Cultivos	Guadiana	Segura	Guadalete- Barbate	Mediterráneo	Tinto-Odiel- Piedras	Total
Arroz			2.500			2500
Cítricos		2.158	351	23.539	16.118	42.168
Extensivos Invierno	395	258	4.079	7.706	1073	13.511
Extensivos Verano	15	1	8.718	1.311	395	10.441
Fresa,Fresón y Frambuesa			71	15	6.628	6.713
Frutales	21	1.031	552	14.546	2.382	18.531
Frutales Subtropicales				19.186		19.186
Hortalizas	226	5.023	8.302	27.667	2.638	43.856
Invernadero		458	2.344	33.274		36.076
Olivar	1.354	1.587	1.881	35.449	2.429	42.699
Otros	1	55	4.796	4.800	342	9.993
Semi-Intensivos			21.831	429	228	22.488



Figura 6. Cultivo con más superficie



## 1.2. EVOLUCIÓN DE LOS REGADÍOS EN LA ÚLTIMA DÉCADA 1997 Y 2008

Se ha utilizado el primer inventario de regadíos (1.997) y el inventario de regadíos de 2.008 para realizar el análisis de los cambios que se han producido.

La comparación entre ambos inventarios muestra un incremento considerable en la superficie de regadío, pasándose de 217.017 ha en 1.997 a 268.161 ha en 2.008, lo que supone un aumento de 51.154 ha (23 %). El distrito hidrográfico del Mediterráneo muestra el mayor incremento de la superficie regada (26.198 ha) .

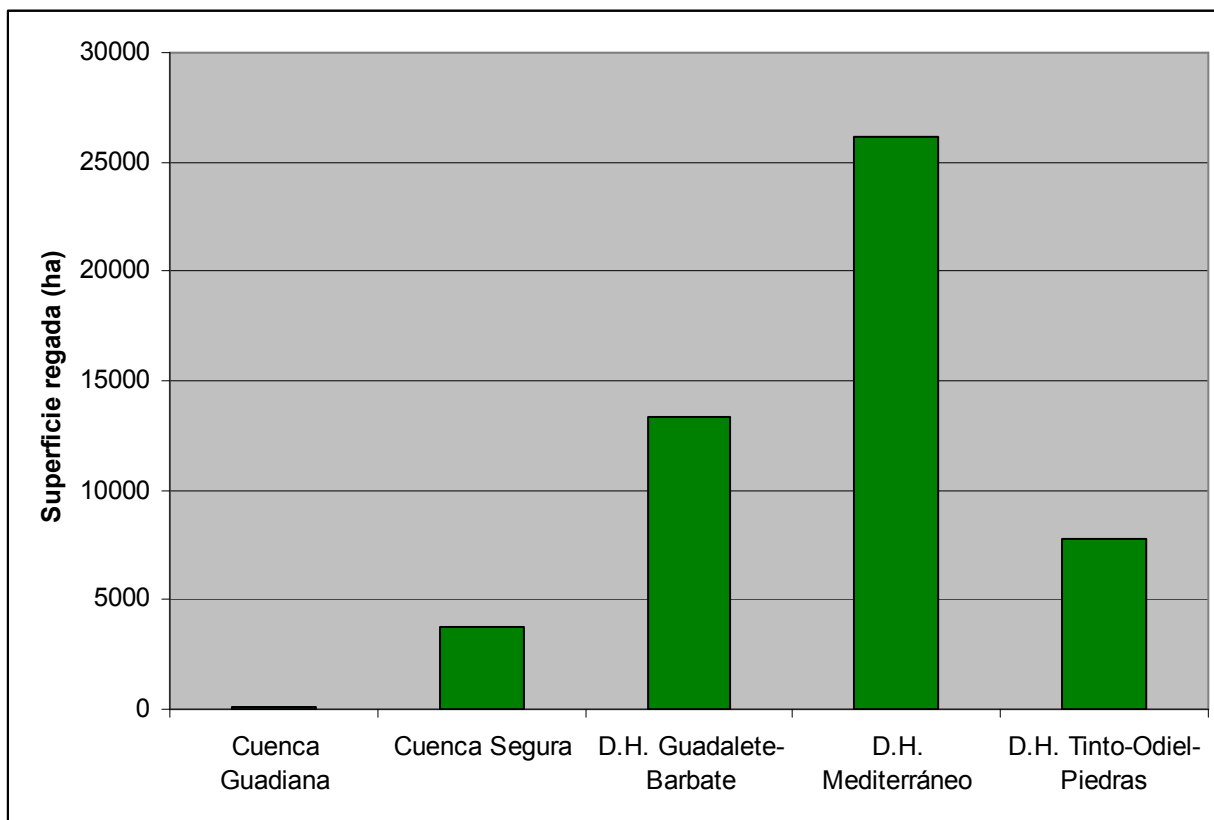


Figura 1. Diferencia de superficie regada entre el inventario de regadíos 2.008 e inventario de regadíos 1.997 por cuenca – distrito hidrográfico

El origen del agua no ha sufrido grandes cambios manteniendo las proporciones de uso de agua entre el origen subterráneo y superficial ( 41,7 % subterráneo – 58,1 % en 1997 y 38,3 % subterráneo – 59,4 % en 2.008). El uso de agua de origen reutilizado con muy poca importancia en 1.997 (468 ha) aumenta a las 3.397 ha en 2.008, mientras que la desalación aparece como nuevo origen de agua, ya que no existía en 1.997.





El sistema de riego más utilizado ha cambiado, se ha pasado del riego por superficie (42,9 % en 1.997) al riego localizado (57,5 % en 2.008). No sólo el sistema de riego por superficie ha dejado de ser el más utilizado, sino que el número de hectáreas que lo utilizan a descendido en (24.008 ha). En cuanto a la superficie que se riega por aspersión ha aumentado en 10.539 ha.

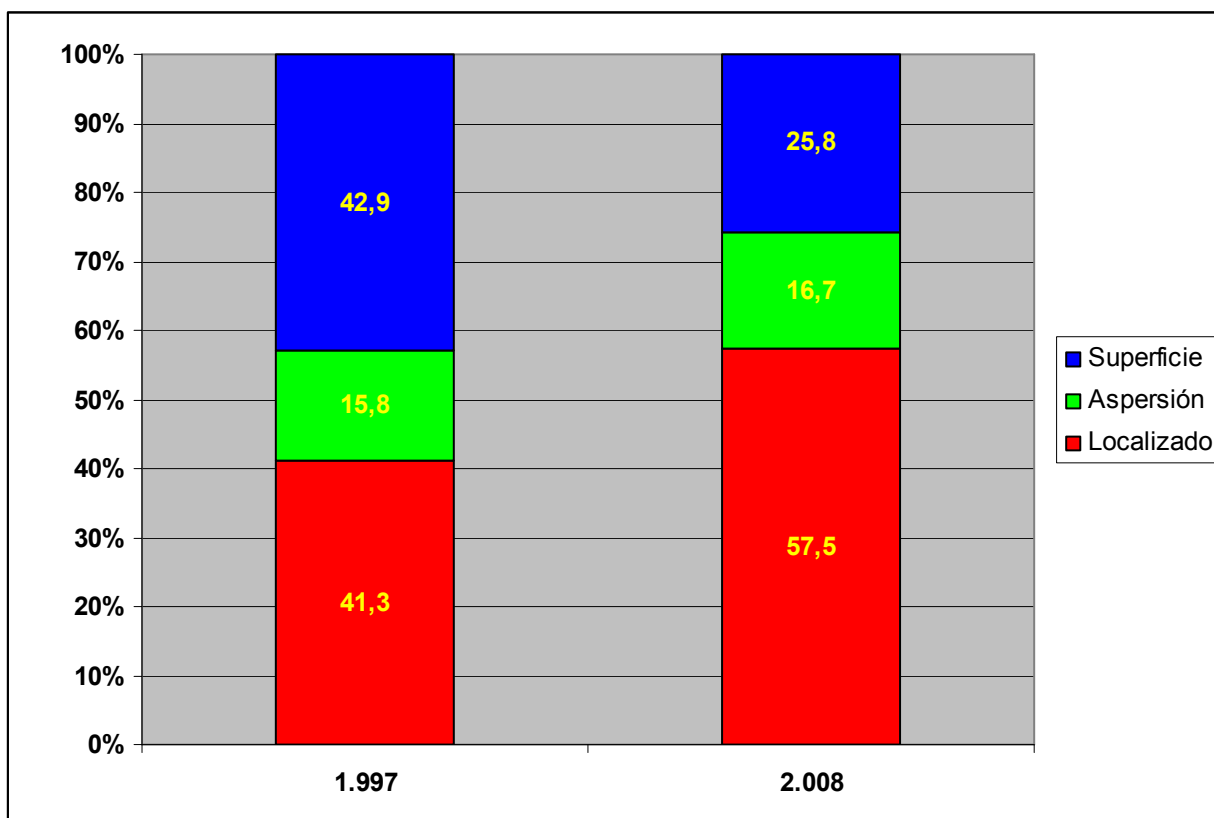


Figura 2. Distribución del sistema de riego en el año 1.997 y 2.008

La organización del riego ha experimentado un profundo cambio a lo largo de esta última década, ya que ha disminuido el riego por turnos en 66.625 ha, utilizándose este en la actualidad en un 24,5% de la superficie, cuando en 1.997 era utilizado en un 60%.

En cuanto a los tipos de cultivos, el cambio más significativo ha sido el incremento de la superficie de olivar (28.453 ha). También ha sido importante, aunque en menor medida, el incremento de la superficie de invernadero (6.255 ha) y de frutales subtropicales (4.581 ha) y frutales (3.593 ha)



Tabla 1. Superficie de los cultivos en los años 1.997 y 2.008

Cultivos	Sup (ha) 1.997	Sup (ha) 2.008	Dif (ha)	Var %
Arroz	555	2500	1.945	350%
Extensivos	47065	46.440	-625	-1%
Otros	5378	9.993	4.615	86%
<b>EXTENSIVOS Y SEMIEXTENSIVOS</b>	<b>52998</b>	<b>58933</b>	<b>5.935</b>	<b>11%</b>
Fresa	6380	6.713	333	5%
Frutales	14938	18.531	3.593	24%
Frutales subtropicales	14605	19.186	4.581	31%
Hortícolas	42853	43.856	1.003	2%
Invernaderos	29821	36.076	6.255	21%
Cítricos	41176	42.168	992	2%
<b>FRUTALES Y HORTALIZAS</b>	<b>149773</b>	<b>166530</b>	<b>16.757</b>	<b>11%</b>
<b>OLIVAR</b>	<b>14246</b>	<b>42.699</b>	<b>28.453</b>	<b>200%</b>
<b>TOTALES</b>	<b>217017</b>	<b>268162</b>	<b>51145</b>	<b>24%</b>