



AFORO DE PRODUCCIÓN DE ALGODÓN EN ANDALUCÍA

CAMPAÑA 2024-2025

Sevilla, 10 de septiembre de 2024.



Índice

Contenidos

- 2.1 Metodología.
- 2.2 Desarrollo de la campaña y datos climáticos.
- 2.3 Resultados del aforo.
- 2.4 Superficie por provincia.
- 2.5 Superficie de algodón distribuida por municipios.
- 2.6 Variación de la superficie de algodón.
- 2.7 Aforo de producción por provincia.
- 2.8 El cultivo del algodón en la Unión Europea.
- 2.9 Evolución de las superficies y producciones de algodón.
- 2.10 Sistemas de cultivo de algodón en Andalucía.
- 2.11 Superficie ecológica y agroambiental en Andalucía.
- 2.12 Evolución de los precios en origen.
- 2.13 Evolución de las exportaciones de algodón desde España.
- 2.14 Destino de las exportaciones de algodón desde España.
- 2.15 Situación y perspectivas del mercado mundial de algodón.
- 3.1 Conclusiones.



Aforo de producción de algodón en Andalucía

Metodología basada en la consulta a las Oficinas Comarcales Agrarias (OCA):

Participación de:

- Las Oficinas Comarcales Agrarias en los trabajos de campo.
- El Servicio de Estudios y Estadísticas y las Delegaciones Territoriales en la coordinación y supervisión.
- El Dpto. de Estudio de Mercados (AGAPA) en los trabajos de gabinete.

Se han consultado un total de 22 OCA que han aportado los rendimientos medios a nivel municipal, distinguiendo entre seco y regadío.

Las producciones se han calculado aplicando estos rendimientos a los datos de superficie declarada por los agricultores (campaña PAC 2024).

Esta información se ha contrastado con los datos aportados por el sector en las principales zonas productoras.

Aforo de producción de algodón en Andalucía

Desarrollo de la campaña 2024/2025:

Se observa un desarrollo diverso del cultivo, según zonas, debido principalmente a las siembras tardías y resiembras provocadas por las precipitaciones de primavera.

Las intensas lluvias de principios de año han permitido que se reduzcan las restricciones de riego y se aumenten las dotaciones en la mayor parte de zonas productoras.

Actualmente el cultivo se encuentra en buen estado vegetativo en general y con más disponibilidad de agua que en la campaña pasada, sin embargo, en el último tramo del ciclo de cultivo se están produciendo problemas fitosanitarios que pueden afectar al rendimiento final.

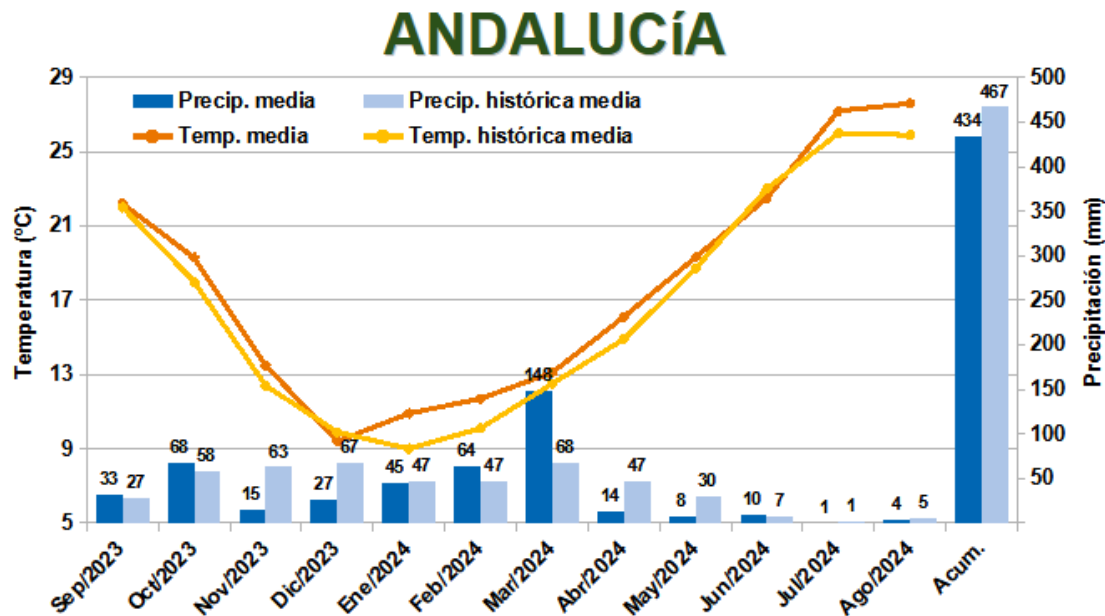
En la campaña 2023/24 se autorizaron un total de ocho desmotadoras en Andalucía, distribuidas en las provincias de Sevilla (6), Cádiz (1) y Córdoba (1).

Aforo de producción de algodón en Andalucía

Datos climáticos para el año agrícola 2023/2024

El climograma de Andalucía muestra que el año agrícola 2023-2024 se ha desarrollado con abundantes lluvias en febrero y marzo, aunque no han llegado a compensar el importante déficit hídrico que se arrastraba desde hacía varios años.

Por otra parte, las temperaturas han sido más elevadas que las medias históricas casi todos los meses.



Aforo de producción de algodón en Andalucía

Resultados del aforo para la campaña 2024/2025:

 **135.727 t**

Un 176,4 % **más** que la producción final de la pasada campaña.

Un 17,2 % **más** que la media de las últimas 3 campañas.

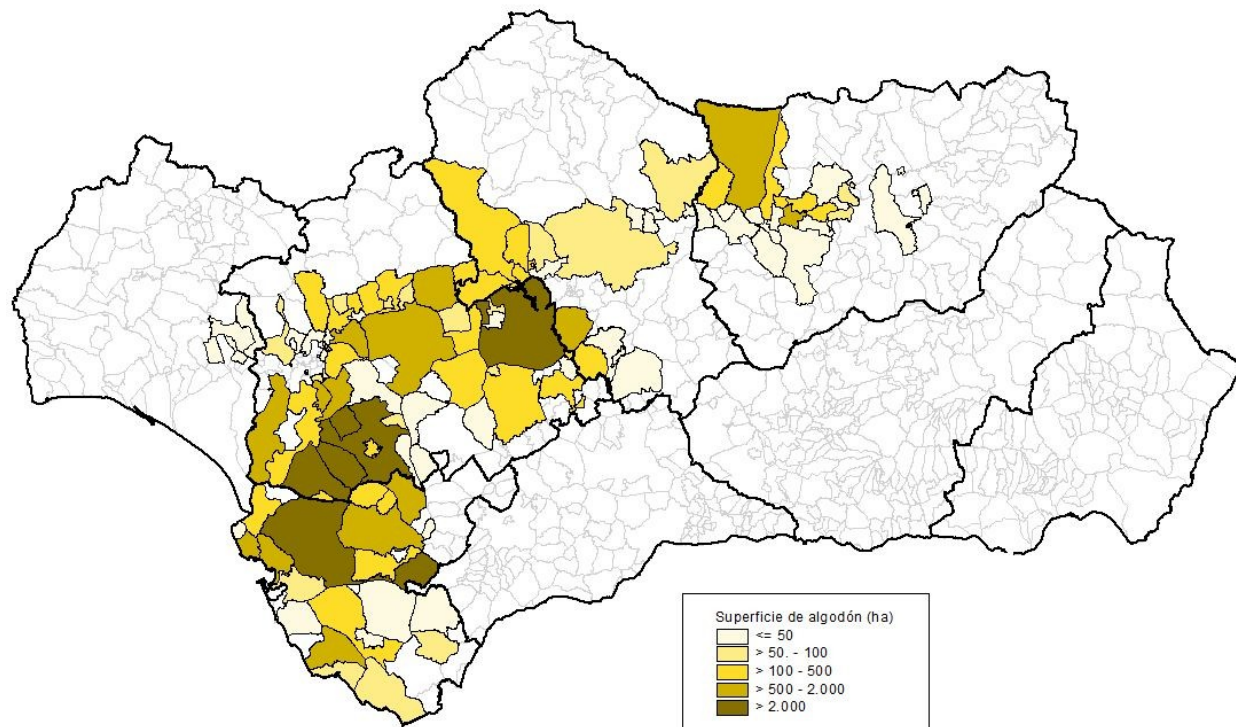
Superficie por provincia

PROVINCIA	SUPERFICIE 2023/2024 (ha)	SUPERFICIE 2024/2025 (ha)	DIFERENCIA (ha)	VARIACIÓN (%)
Cádiz	10.884	11.177	293	2,69 %
Córdoba	2.386	2.620	235	9,84 %
Huelva	101	115	14	13,94 %
Jaén	3.171	3.028	-143	-4,51 %
Sevilla	35.087	34.061	-1.026	-2,92 %
ANDALUCÍA	51.629	51.002	-627	-1,21 %

En la presente campaña la superficie declarada asciende a un total de **51.002 ha en Andalucía**, 627 ha menos que en la campaña pasada (- **1,21 %**).

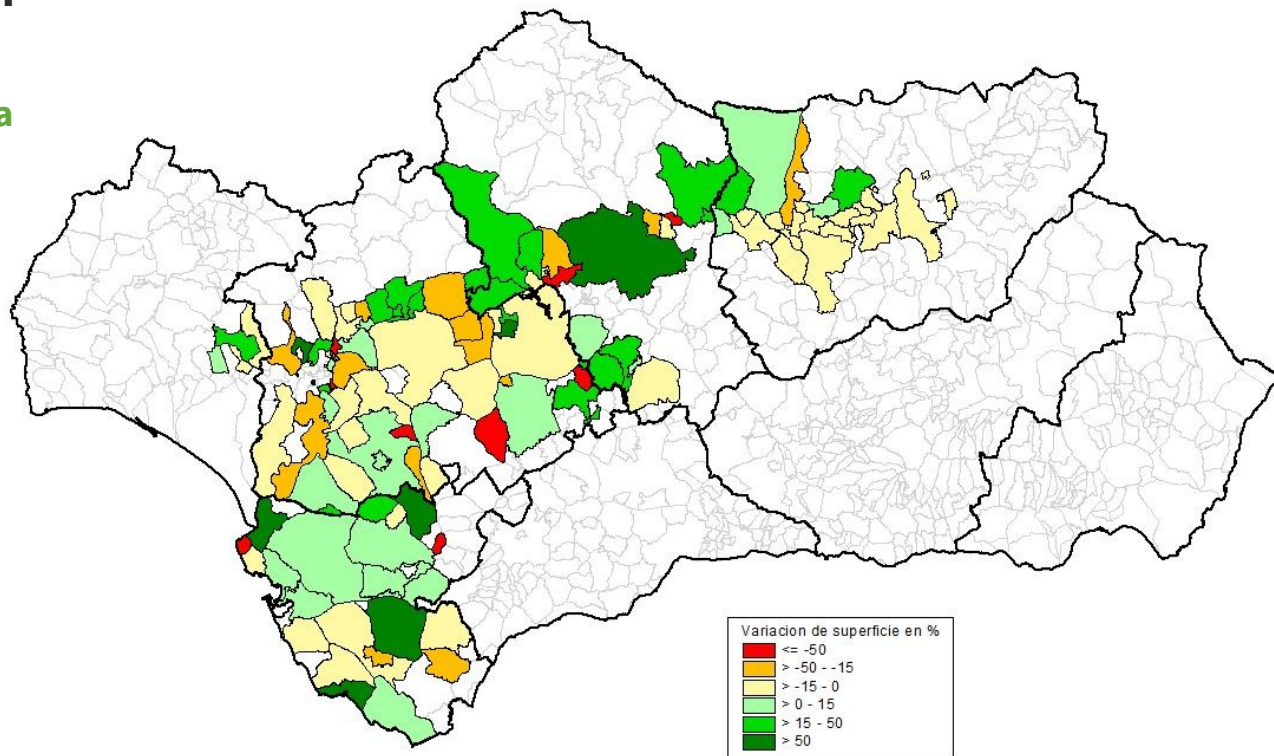
Superficie de algodón distribuida por municipios

Campaña 2024/2025



Variación de la superficie de algodón

Respecto a la campaña
2023/2024



Aforo de producción por provincia

Provincia	CAMPAÑA 2023/2024		CAMPAÑA 2024/2025		VARIACIÓN 2023-2024 (%)	
	Producción (t)	Rendimiento (kg/ha)	Aforo producción (t)	Rendimiento Estimado (kg/ha)	Producción	Rendimiento
Cádiz	20.360	1.871	24.965	2.234	22,62 %	19,40 %
Córdoba	936	393	6.236	2.380	565,94 %	506,28 %
Huelva	52	519	113	984	115,84 %	89,43 %
Jaén	1.429	451	7.515	2.482	425,85 %	450,69 %
Sevilla	26.321	750	96.898	2.845	268,14 %	279,23 %
ANDALUCÍA	49.099	951	135.727	2.661	176,44 %	179,84 %

- Tras la caída de producción de la campaña pasada, se prevé que la producción de Andalucía en esta campaña **aumente un 176,44 % respecto a 2023/2024**, con un rendimiento medio también superior a la campaña pasada (179,84 %).
- Igualmente se espera un aumento de producción en todas las provincias, destacando Córdoba (565,9 %) y Jaén (425,9 %) y en menor medida en Cádiz (22,6 %). En valores absolutos destaca el aumento de Sevilla en 70.578 t y Jaén en 6.086 t.
- La principal provincia productora de algodón será **Sevilla con un 71,4 % de la cosecha estimada en Andalucía**, seguida de Cádiz con el 18,4 % del total.

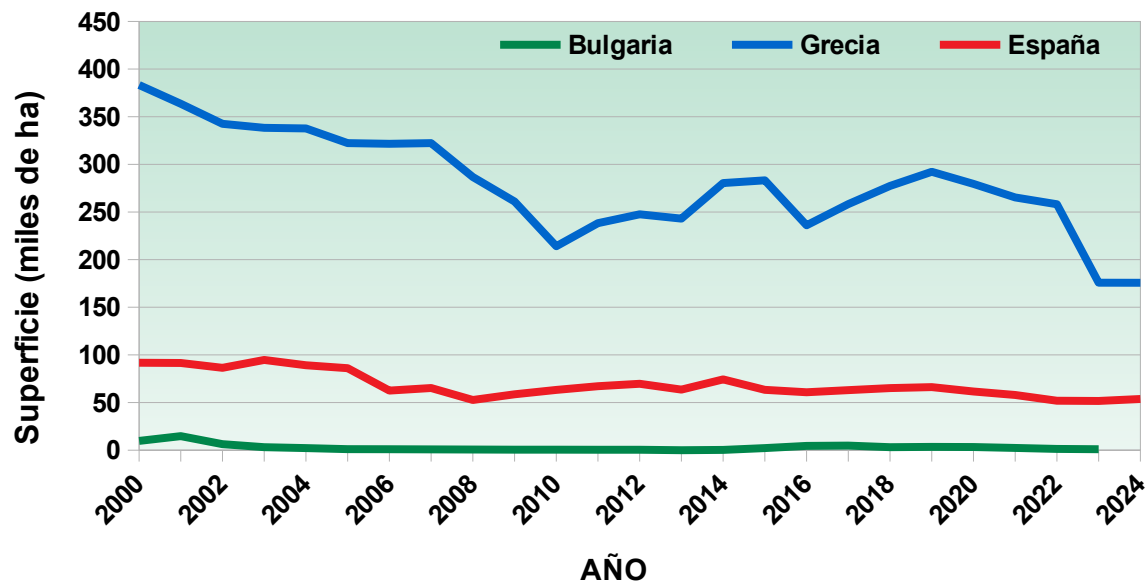
El cultivo del algodón en la Unión Europea

España

Las únicas zonas productoras del país se encuentran en **Andalucía y la Región de Murcia**. Esta última cuenta en 2024 con 25 ha según el último Avance de Superficies del MAPA.

Unión Europea

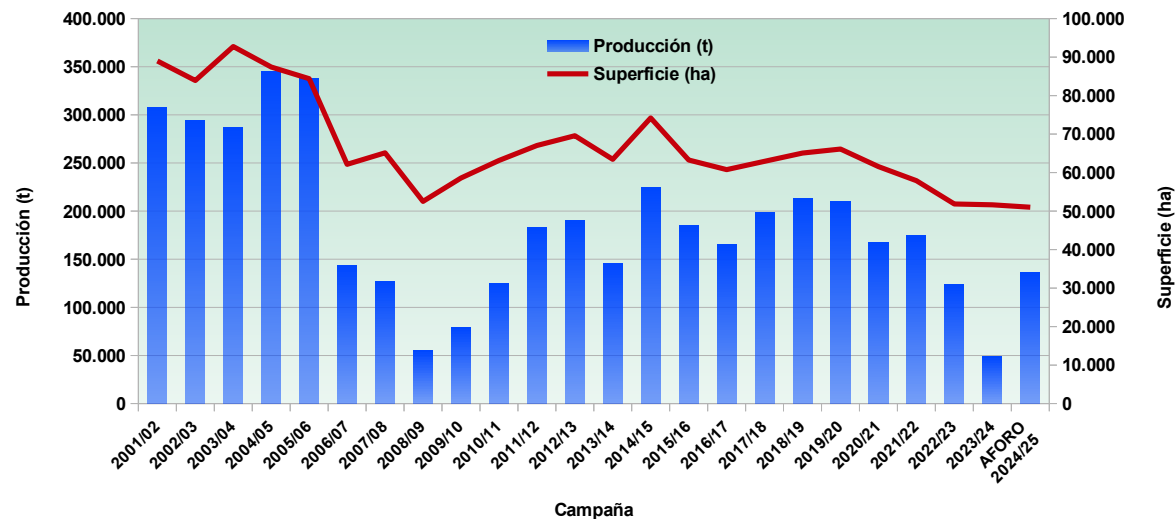
Grecia es el principal país productor, de algodón, seguida de España y de manera testimonial Bulgaria.



Evolución de las superficies y producciones de algodón en Andalucía

- A partir de 2006 la superficie y producción de algodón en Andalucía disminuye drásticamente, como consecuencia de la reforma de la PAC en materia de subvenciones al algodón.

- A partir de 2009 se recuperan paulatinamente volviendo a descender ligeramente en 2015/16 y 2016/17, tras la última reforma de la PAC. En los últimos años se observa un descenso motivado por la falta de agua.

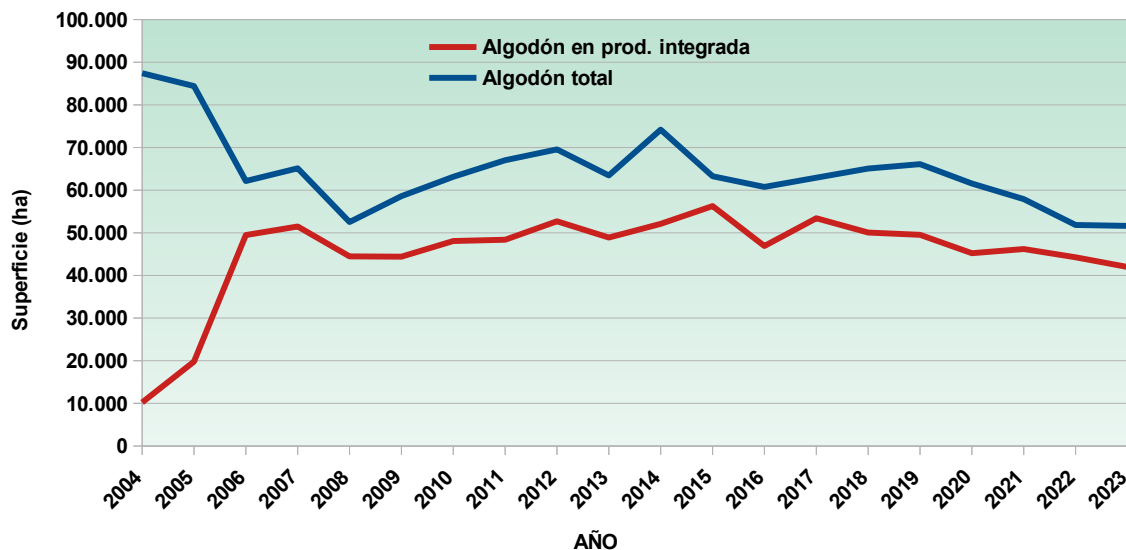


Sistemas de cultivo de algodón en Andalucía

Producción integrada

La superficie de algodón en **Producción Integrada** en 2023 ascendió a **42.002 ha**, suponiendo el 81,4 % de la superficie total de algodón.

Desde 2007 la superficie de algodón en producción integrada ha fluctuado sin grandes cambios.



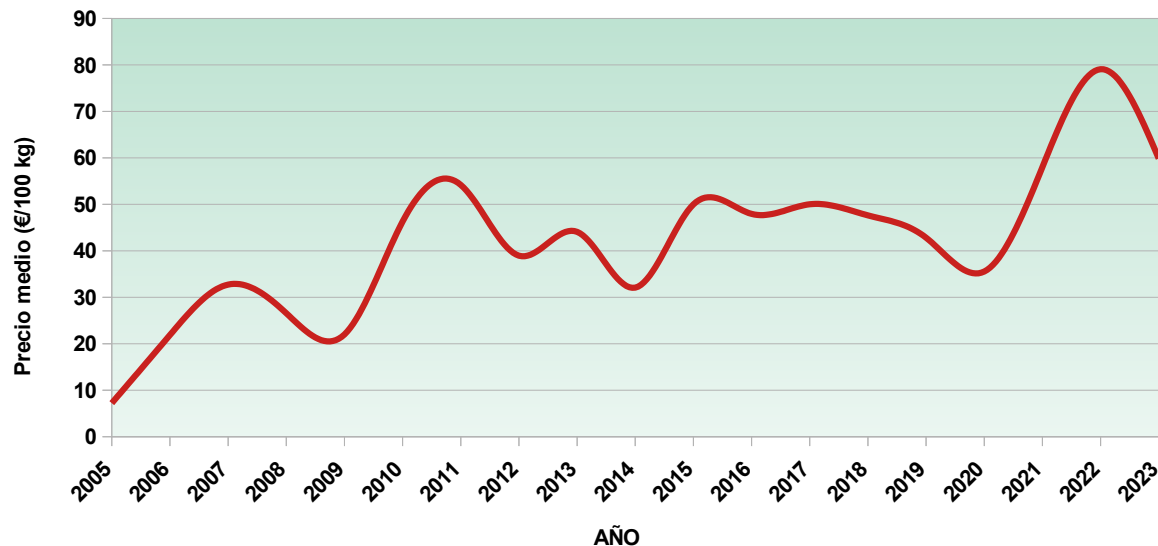
Superficie ecológica y agroambiental en Andalucía

	SUPERFICIE DE AYUDA ECOLÓGICA (ha)			SUPERFICIE DE AYUDA AGROAMBIENTAL (ha)		
	Campaña 2023/2024	Campaña 2024/2025	Variación (%)	Campaña 2023/2024	Campaña 2024/2025	Variación (%)
Cádiz	124	52	-58,1 %	7.670	7.388	-3,7 %
Córdoba	8	10	27,2 %	1.224	1.168	-4,5 %
Huelva	0	0	--	84	85	0,7 %
Jaén	0	0	--	2.659	2.465	-7,3 %
Sevilla	18	24	32,6 %	26.078	25.716	-1,4 %
ANDALUCÍA	149	85	-43,0 %	37.715	36.823	-2,4 %

- En la PAC 2024 se ha solicitado ayudas a la **producción ecológica** para una superficie de **85 hectáreas**, un 43 % menos que en la pasada campaña.
- Respecto a las ayudas **agroambientales**, se ha solicitado una superficie de **36.823 hectáreas** de algodón en esta campaña, lo que representa un 73 % del total de la superficie declarada en Andalucía y un 2,4 % menos a la campaña pasada.

Evolución de los precios en origen

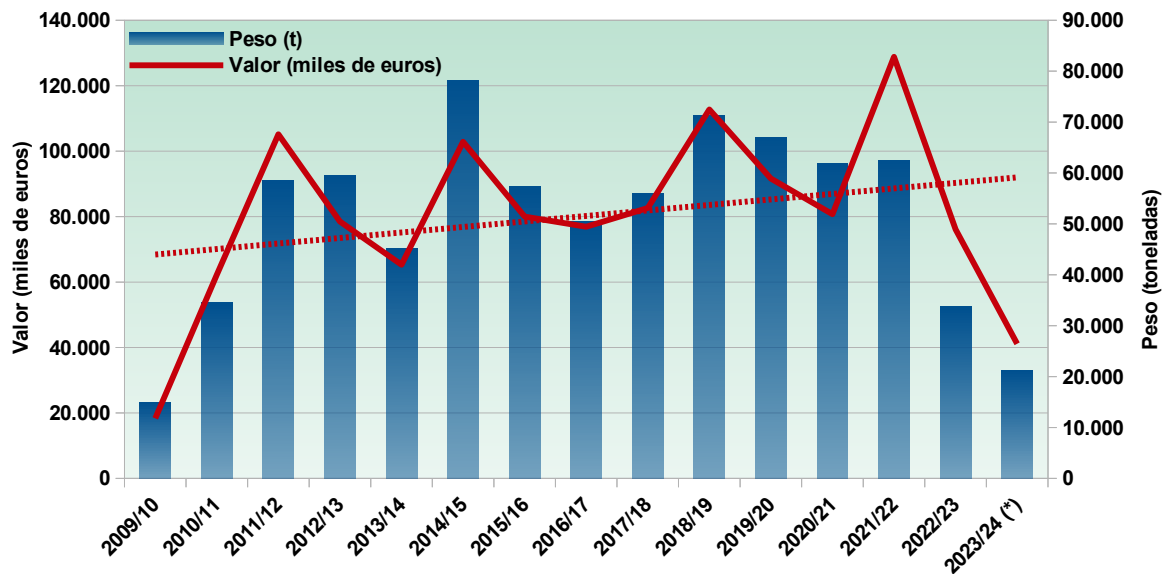
El precio de algodón bruto en **2023** alcanzó los **58,85 €/100 kg** bajando un 24,31 % respecto al año anterior, cuando se alcanzaron máximos históricos.



Evolución de las exportaciones de algodón desde España

A nivel nacional, en la campaña actual 2023/24 (con datos hasta junio de 2024) **se ha exportado un volumen de 21.193 toneladas** de fibra de algodón, por un valor de **41.123 millones de euros**.

Por término medio, las exportaciones suponen el **94 % de la producción** de fibra de algodón.

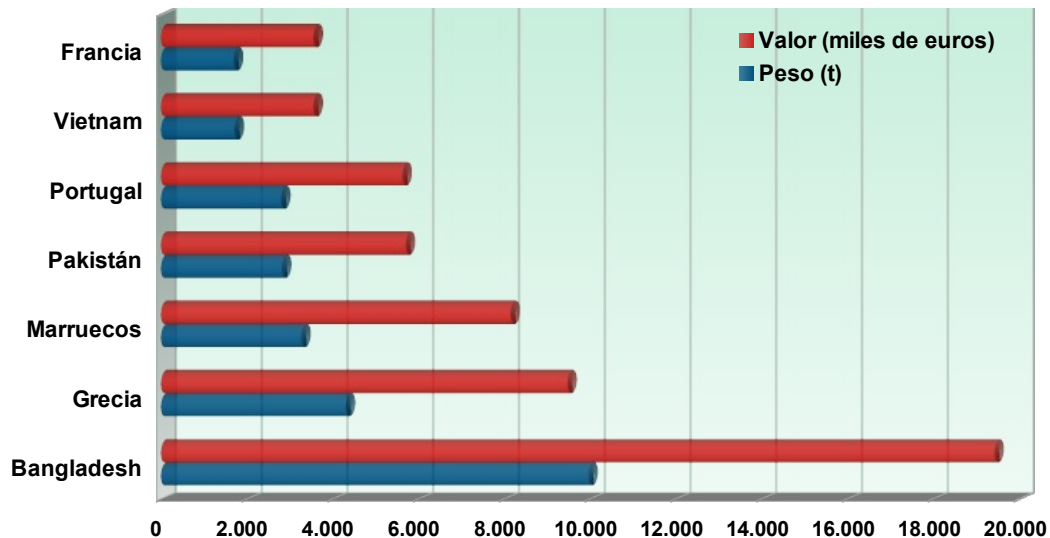


Fuente: Instituto de comercio exterior. ICEX. Fibra de algodón (Código TARIC NC 5201 00).

* Campaña 2023/24 incompleta. Datos desde octubre hasta junio de 2024.

Destino de las exportaciones de algodón desde España en 2023

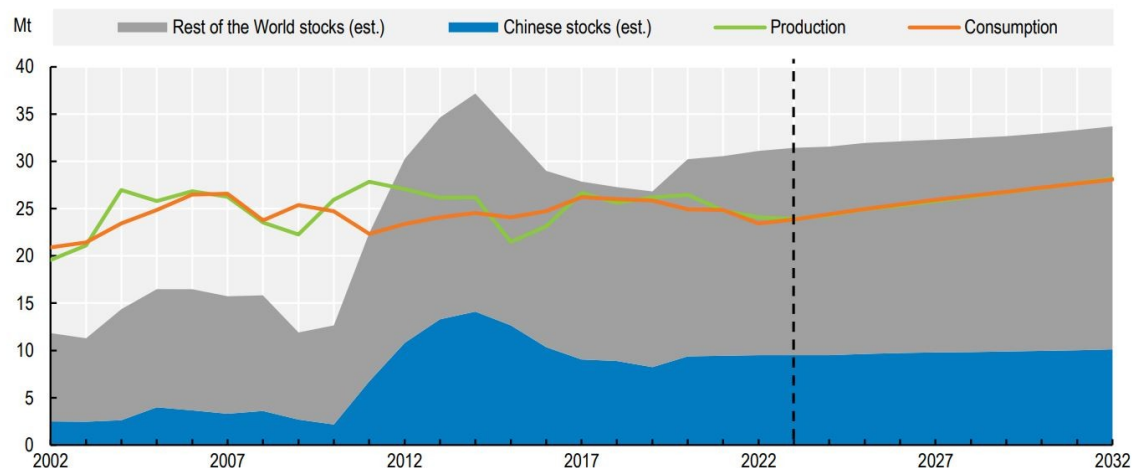
En **2023** las exportaciones nacionales de fibra de algodón ascendieron a **31.044 t**, siendo los principales destinos **Bangladesh (32,1 %)**, seguido de Grecia (13,9 %), Marruecos (10,5 %), Paquistán (9,1 %) y Portugal (9 %).



Situación y perspectivas del mercado mundial de algodón

- Actualmente **la producción y el consumo** mundial de fibra de algodón están prácticamente igualados y con reservas suficientes.

- Según las proyecciones de la OCDE-FAO, **en los próximos años** la producción y el consumo seguirán con tendencia ascendente, y las reservas mundiales se estabilizarán en la misma situación.



- Respecto a los precios, se espera que se mantengan elevados en un futuro cercano respaldados por el aumento del consumo y precios de las materias primas más altos en general.

Aforo de producción de algodón en Andalucía

CONCLUSIONES

- El aforo de algodón para la campaña 2024/2025 estima una **producción de 135.727 toneladas**. Esta cifra supone un 176,4% más que la producción final de la pasada campaña y un 17,2% más que la media de las últimas tres campañas.
- Las restricciones de riego se han reducido a consecuencia de las intensas lluvias de primavera. Se prevé un incremento significativo de los rendimientos respecto a 2023/24, que pueden verse afectados por problemas fitosanitarios.
- La **superficie** de algodón declarado en la PAC 2024 asciende a **51.002 hectáreas** en Andalucía, lo que supone una disminución del 1,2% respecto a la pasada campaña.
- La Superficie en **Producción Integrada** alcanzó en 2023 las **42.002 hectáreas**, que suponen el 81,4% de la superficie total de algodón.
- En lo que va de **campaña 2023/2024** (de octubre de 2023 a junio de 2024) se ha exportado desde España un volumen de **21.193 toneladas** de fibra de algodón, por un valor de **41.123 millones de euros**.



Junta de Andalucía