

# **Estudio descriptivo de asentamientos de Huelva**

Comunidad de Práctica Ubuntu

Hacia la erradicación del chabolismo

06/10/2023

*CoP Ubuntu, hacia la erradicación del chabolismo*

*Estudio descriptivo de asentamientos de Huelva*

## Sumario

Introducción.....	4
Lepe.....	5
Tabla 1 : Datos generales de asentamientos en Lepe.....	6
Tabla 2: Asentamientos en Lepe.....	7
Tabla 3: Asentamientos en Lepe. Geolocalización.....	7
Tabla 4: Intervenciones en Asentamientos en Lepe.....	8
Gráfico 1: Propiedad del terreno. Asentamientos en Lepe.....	9
Gráfico 2: Ámbito. Asentamientos en Lepe.....	9
Gráfico 3: Antigüedad de asentamientos en Lepe.....	10
Moguer.....	11
Tabla 5: Datos generales de asentamientos en Moguer.....	13
Tabla 6: Asentamientos en Moguer.....	14
Tabla 7: Asentamientos en Moguer. Geolocalización.....	15
Tabla 8: Intervenciones en Asentamientos en Moguer.....	16
Gráfico 4: Propiedad del terreno. Asentamientos en Moguer.....	18
Gráfico 6: Antigüedad de asentamientos en Moguer.....	19
Lucena del Puerto.....	20
Tabla 9 : Datos generales de asentamientos en Lucena del Puerto.....	21
Tabla 10: Asentamientos en Lucena del Puerto.....	22
Tabla 11: Asentamientos en Lucena del Puerto. Geolocalización.....	23
Tabla 12: Intervenciones en Asentamientos en Lucena del Puerto.....	24
Gráfico 7: Propiedad del terreno. Asentamientos en Lucena del Puerto.....	25
Gráfico 8: Ámbito. Asentamientos en Lucena del Puerto.....	25
Gráfico 9: Antigüedad de asentamientos en Lucena del Puerto.....	26
Anexos:.....	27
Ficha 1: Datos generales de asentamientos en el municipio.....	27
Ficha 2: Datos del asentamiento.....	28

## Introducción

Los asentamientos informales son núcleos de personas ubicadas en espacios no planificados para ser una vivienda, ya que no cumplen criterios de habitabilidad, adecuación, accesibilidad y estabilidad física y legal, cuyo número de pobladores y concentración espacial varía según el entorno en el que se ubican. Las personas que viven en estos asentamientos sufren unas condiciones de vida extremas y de gran vulnerabilidad, carecen por lo general de servicios básicos como acceso a agua potable o saneamiento. Por otra parte, están expuestas a riesgos como incendios, exposición a altas temperaturas, inseguridad, propagación de enfermedades, ....etc.

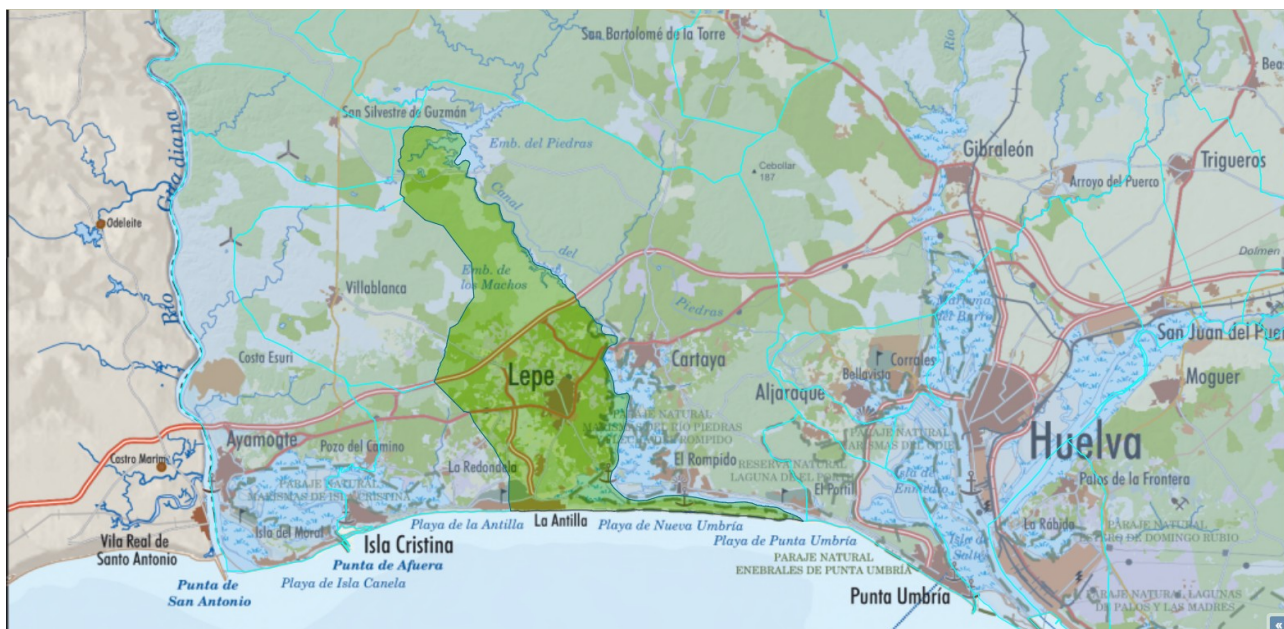
En Andalucía, la existencia de asentamientos informales e infraviviendas asociadas, donde residen personas de origen migrante es un fenómeno que impacta especialmente en Huelva y Almería, aunque no son las únicas que tienen esta realidad.

Con este informe, se pretende conocer las características de los asentamientos y las intervenciones que se realizan. Se han analizado los siguientes municipios:

1. Lepe
2. Moguer
3. Lucena del Puerto

La información ha sido proporcionada por los equipos de intervención en asentamientos de los municipios. Las fichas de recogida de información han sido diseñadas por la Comunidad de Práctica UBUNTU (Hacia la erradicación del chabolismo) en colaboración con el Instituto Andaluz de la Administración Pública.

## Lepe



El municipio de Lepe, de la provincia de Huelva, tiene una población de 28617 personas<sup>1</sup>, de las cuales 5339 personas son extranjeras, los que supone un porcentaje de 18,65 %.

Lepe forma parte del [Protocolo General de actuación](#) entre la Secretaría de Estado para la Agenda 2030, la Junta de Andalucía, el Ayuntamiento de Lepe y el Ayuntamiento de Mogueer, para impulsar la erradicación de asentamientos irregulares de personas trabajadoras temporeras en los municipios de Lepe y Mogueer.

Lepe tiene un **Plan Integral de erradicación del chabolismo** que fue aprobado en el Pleno Municipal el 29/4/2021 por consenso de todos los partidos políticos. El objetivo del Plan es dar una respuesta habitacional digna a los inmigrantes que se trasladan a la comarca para trabajar en las campañas agrícolas, erradicando el chabolismo y los guetos que se originan en torno a ellos, alcanzando su integración y cohesión con la sociedad. Las intervenciones que se están llevando a cabo están consiguiendo una importante reducción de asentamientos. El equipo de intervención está compuesto por 8 personas que visitan diariamente todos los asentamientos y llevan a cabo diferentes intervenciones comunitarias.

En Lepe<sup>2</sup> hay 211 chabolas distribuidas en **10 asentamientos**, 7 de ellos en suelo privado y 3 en suelo público. 9 de los asentamientos se localizan en ámbito urbano y uno de ellos peri urbano.

Las personas que residen en los asentamientos desarrollan su trabajo en explotaciones agrícolas de toda la comarca, donde hay una importante demanda de mano de obra. Residen durante todo el año 251 personas (215 hombres y 36 mujeres) y temporalmente 529 (490 hombres y 39 mujeres).

<sup>1</sup>Población 2022, datos IECA. <https://www.ieca.junta-andalucia.es/sima/index.htm>

<sup>2</sup>Equipo de intervención en asentamientos. Ayuntamiento de Lepe. Fecha:20/03/2023

Tabla 1 : Datos generales de asentamientos en Lepe

Fecha	20/03/2023
Provincia	Huelva
Municipio	Lepe
Periodo de campaña agrícola	Fresas: Enero a junio Frambuesas: Septiembre a junio Arándanos: Diciembre a junio Cítricos: Septiembre a junio Caquis: Octubre a diciembre
Principales cultivos	Fresas, frambuesas, arándanos, cítricos y caquis
Nº de asentamientos en municipio	10
Nº de personas que residen todo el año	Nº de hombres: 215 Nº de mujeres: 36 Total personas: 251
Nº de personas que residen durante la campaña	Nº de hombres: 490 Nº de mujeres: 39 Total personas: 529
Nº de chabolas	211
Nacionalidades más frecuentes	Mali (30,84%), Senegal (27,93%), Marruecos (22,26%), Otras (18,97%)
Entidades sociales que intervienen	Fecons, Asnuci, Cepaim, Huelva Acoge, MZC, Cruz Roja, Inserta Andalucía, Cáritas...
Administraciones que intervienen	Ayuntamiento de Lepe, Grupo EDATI de la Guardia Civil
Recogida de residuos	Ocasionalmente
Acceso al agua potable	En algunos asentamientos
Acceso a la red eléctrica	No
¿Tiene el municipio un Plan Local de erradicación de asentamientos)	Si
Fecha de aprobación en el Pleno del Plan Local	29/4/2021 por consenso de todos los partidos políticos
¿Tiene el municipio un equipo de intervención local?	Sí, equipo técnico de intervención en asentamientos compuesto por 8 personas

Fuente: Equipo de intervención en asentamientos. Ayuntamiento de Lepe. Fecha: 20/03/2023

Tabla 2: Asentamientos en Lepe

Id	Denominación	Nº de personas			Propiedad	Urbanizable	Ámbito	Antigüedad en años	Carácter
		Chabolas	Temporal	Todo el año					
2104401	Vía verde	16	20	4	Público	No	Peri urbano	De 16-25	Permanente
2104402	Cuartel	21	57	33	Privado	Sí	Urbano	De 1-5	Permanente
2104403	Virgen Bella	7	39	10	Privado	No	Urbano	De 6-15	Permanente
2104404	Cementerio	11	70	38	Privado	Sí	Urbano	De 6-15	Permanente
2104405	Campo de fútbol	19	70	25	Público	Sí	Urbano	De 1-5	Permanente
2104406	Prado	13	40	24	Privado	Sí	Urbano	De 1-5	Permanente
2104407	Cruz Primera	7	24	15	Privado	Sí	Urbano	De 1.5	Permanente
2104408	Huerta Márquez	26	59	24	Público	Sí	Urbano	De 16-25	Permanente
2104409	Los Naranjos	85	131	60	Privado	No	Rural	De 6-15	Permanente
2104410	Nuevo Portugal	6	19	8	Privado	Sí	Rural	De 1-5	Permanente

Fuente: Equipo de intervención en asentamientos. Ayuntamiento de Lepe. Fecha:20/03/2023

Tabla 3: Asentamientos en Lepe. Geolocalización

Id	Denominación	Geolocalización
2104401	Vía verde	X 128093 - Y 4133145 COORDENADAS GEOGRÁFICAS 7° 11' 37.53" W - 37° 16' 17.72" N
2104402	Cuartel	COORDENADAS UTM X 127069 - Y 4132376 COORDENADAS GEOGRÁFICAS X 127069 - Y 4132376
2104403	Virgen Bella	COORDENADAS UTM X 128072 - Y 4131708 COORDENADAS GEOGRÁFICAS 7° 11' 35,802" W - 37° 15' 27,717" N
2104404	Cementerio	COORDENADAS UTM X 127822 - Y 4131330 COORDENADAS GEOGRÁFICAS 7° 11' 45,59" W - 37° 15' 15,31" N
2104405	Campo de fútbol	COORDENADAS UTM X 128002 - Y 4130838 COORDENADAS GEOGRÁFICAS 7° 9' 48,49" W - 37° 17' 03,33" N
2104406	Prado	COORDENADAS UTM X 127724 - Y 4130432 COORDENADAS GEOGRÁFICAS 7° 11' 47,597" W - 37° 14' 45,912" N
2104407	Cruz Primera	COORDENADAS UTM X 127372 - Y 4130324 COORDENADAS GEOGRÁFICAS 7° 12' 1,62" W - 37° 14' 41,94" N
2104408	Huerta Márquez	COORDENADAS UTM X 127372 - Y 4130324 COORDENADAS GEOGRÁFICAS 7° 12' 1,62" W - 37° 14' 41,94" N
2104409	Los Naranjos	COORDENADAS UTM X 127069 - Y 4130705 COORDENADAS GEOGRÁFICAS 7° 12' 43,199" W - 37° 14' 52,790" N
2104410	Nuevo Portugal	COORDENADAS UTM X 125792 - Y 4131418 COORDENADAS GEOGRÁFICAS 7° 13' 22,07" W - 37° 15' 17,48" N

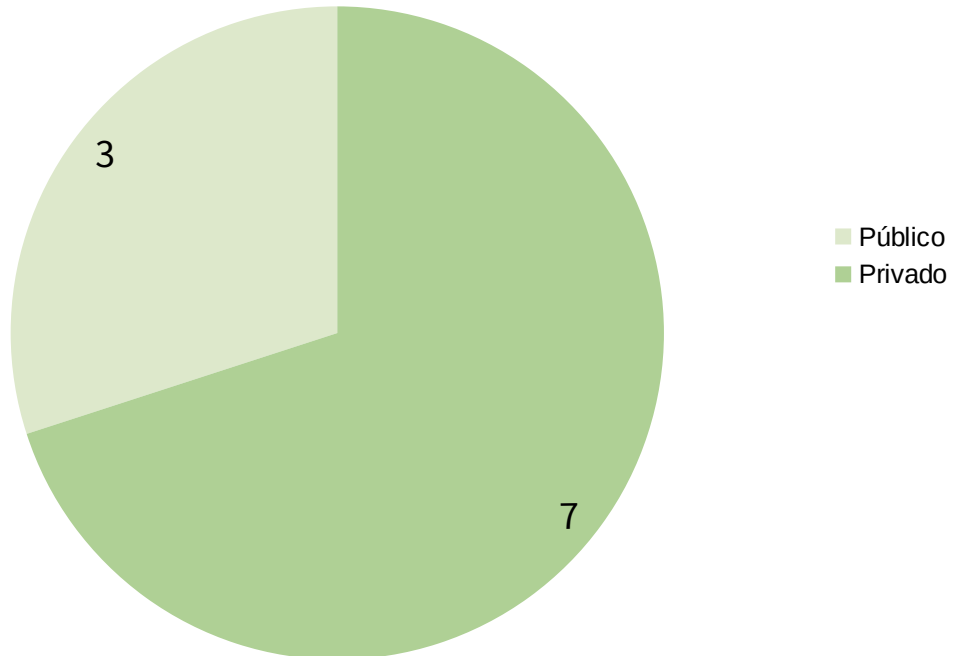
Fuente: Equipo de intervención en asentamientos. Ayuntamiento de Lepe. Fecha:20/03/2023

Tabla 4: Intervenciones en Asentamientos en Lepe

Tipo	Intervenciones sociales
<b>En materia jurídica, laboral ,educativa, sanitaria y comunitaria</b>	
Jurídica	<p>Información, orientación y asesoramiento sobre temática de extranjería:</p> <ul style="list-style-type: none"> <li>.- Arraigo social, arraigo laboral y arraigo para la formación.</li> <li>.- Renovaciones de autorizaciones de residencia y/o trabajo.</li> <li>.- Elaboración de informes de arraigo social.</li> <li>.- Contactos y mediación con asesores jurídicos, gestorías, edati (guardia civil) y policía local.</li> <li>.- Derivaciones a la oficina de extranjería y a entidades sociales.</li> <li>.- Empadronamiento en los asentamientos chabolistas.</li> </ul>
Laboral	<ul style="list-style-type: none"> <li>.- Mediación con empresas agrícolas que ofertan alojamiento y empleo a los residentes chabolistas.</li> <li>.- Derivaciones a los servicios de empleo del municipio.</li> </ul>
Sanitaria	<ul style="list-style-type: none"> <li>.- Acompañamiento a los residentes chabolistas en casos de necesidad al centro de salud.</li> <li>.- Seguimiento a los usuarios que asistan a tratamientos médicos.</li> <li>.- Derivaciones y gestiones administrativas ( citas médicas, tarjeta sanitaria...)</li> </ul>
Educativa	<ul style="list-style-type: none"> <li>- Derivaciones a entidades públicas y/o privadas que ofertan programas educativos.</li> </ul>
Comunitaria	<ul style="list-style-type: none"> <li>.- Informar, orientar y asesorar a los residentes chabolistas de los recursos comunitarios del municipio.</li> <li>.- Elaboración del censo de los residentes en los diferentes asentamientos y su actualización periódica.</li> <li>.- Visitas diarias a todos los asentamientos del municipio.</li> <li>.- Intercambiar información y colaborar con los diferentes departamentos municipales (servicios sociales, padrón municipal, policía local, agricultura y pesca, medio ambiente, protección civil, urbanismo etc).</li> <li>.- Colaborar en el reparto de productos de alimentación y higiene, mantas, colchones etc en los asentamientos chabolistas.</li> <li>.- Reuniones de coordinación y colaboración con las entidades sociales que intervienen en asentamientos chabolistas.</li> <li>.- Gestión de los recursos de limpieza y servicios generales en los asentamientos.</li> <li>.- Aprobación e implementación del Plan de Erradicación del Chabolismo.</li> <li>.- Información de las incidencias diarias que acontecen en los asentamientos.</li> <li>.- Detectar y prevenir la construcción de nuevas chabolas.</li> </ul>

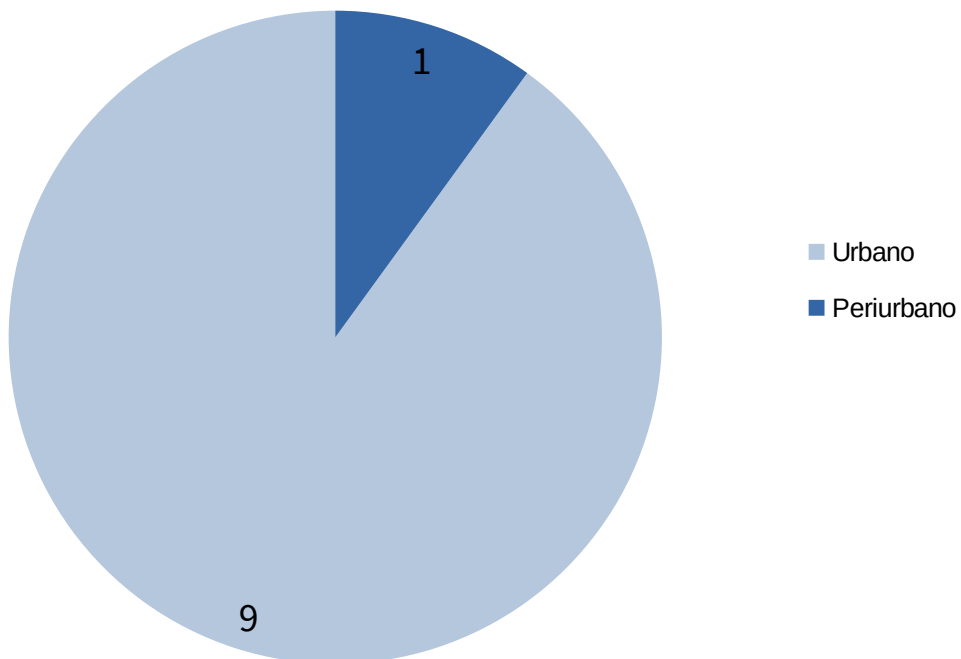


Gráfico 1: Propiedad del terreno. Asentamientos en Lepe



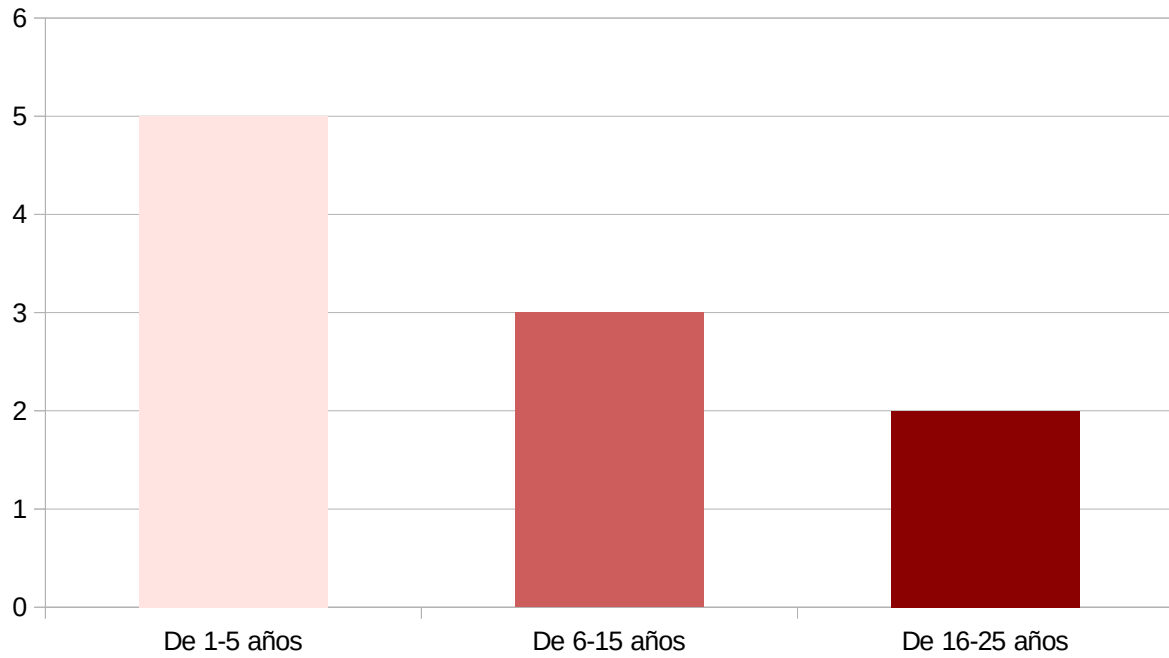
Fuente: Equipo de intervención en asentamientos. Ayuntamiento de Lepe. Fecha:20/03/2023

Gráfico 2: Ámbito. Asentamientos en Lepe



Fuente: Equipo de intervención en asentamientos. Ayuntamiento de Lepe. Fecha:20/03/2023

Gráfico 3: Antigüedad de asentamientos en Lepe



Fuente: Equipo de intervención en asentamientos. Ayuntamiento de Lepe. Fecha:20/03/2023

## Moguer



El municipio de Moguer, de la provincia de Huelva, tiene una población de 22643 personas<sup>3</sup>, de las cuales 6643 personas son extranjeras, lo que supone un porcentaje de 29,33 %

Moguer está en proceso de elaboración de su **Plan Integral de erradicación del chabolismo**. Se están llevando a cabo intervenciones desde diferentes departamentos que están llevando a una importante reducción de asentamientos.

El Ayuntamiento de Moguer cuenta, desde el mes de marzo de 2023, con la aprobación, por parte del Ministerio de Derechos Sociales y Agenda 2030, del [Plan de Actuación de Erradicación de Asentamientos Chabolistas del municipio de Moguer](#)

El equipo de intervención de asentamientos está compuesto por un agente supervisor de asentamientos, una mediadora intercultural, peones de limpieza, guardas rurales y policía local.

En Moguer<sup>4</sup> hay 270 chabolas distribuidas en 6 **asentamientos**, 2 de ellos en suelo privado y 4 en suelo público. En relación al ámbito, 4 de los asentamientos se localizan en ámbito rural (en monte público, bastante alejado del núcleo urbano) y dos de ellos en peri urbano.

<sup>3</sup>Población 2022, datos IECA. <https://www.ieca.junta-andalucia.es/sima/index.htm>

<sup>4</sup>Equipo de intervención en asentamientos. Ayuntamiento de Moguer Fecha:24/03/2023

Las personas que residen en los asentamientos desarrollan su trabajo en explotaciones agrícolas de toda la comarca, donde hay una importante demanda de mano de obra. Residen durante todo el año aproximadamente 100 personas y temporalmente 1000.

Tabla 5: Datos generales de asentamientos en Moguer

Fecha	24/03/2023
Provincia	Huelva
Municipio	Moguer
Periodo de campaña agrícola	Marzo-Junio (Señalar en este aspecto que existe otro período de plantación y recogida de menos cantidad de cultivos y por tanto de menor demanda de mano de obra, que abarca desde octubre hasta febrero)
Principales cultivos	Fresas, arándanos, moras, frambuesas, naranjas
Nº de asentamientos en municipio	6
Nº de personas que residen todo el año	Nº de hombres: /Nº de mujeres: Total personas: 100
Nº de personas que residen durante la campaña	Nº de hombres: /Nº de mujeres: Total personas: 1000
Nº de chabolas	270
Nacionalidades más frecuentes	Mali , Marruecos, Ghana, Senegal , Gambia, Mauritania
Entidades sociales que intervienen	ACCEM, CEPAIM, Huelva Acoge, Cruz Roja, Cáritas, Asociación para la Solidaridad entre Senegaleses "DIAPPO"
Administraciones que intervienen	Ayuntamiento de Moguer, Bomberos, Policía Autonómica, Grupo EDATI, Hospital JRJ
Recogida de residuos	Sí
Acceso al agua potable	No directamente, aunque acceden a la misma a través de colaboración con empresariado agrícola local cercano.
Acceso a la red eléctrica	No (suelen tener plazas solares y/o generadores)
¿Tiene el municipio un Plan Local de erradicación de asentamientos)	En proceso de aprobación
¿Tiene el municipio un equipo de intervención local?	Sí, compuesto por: -Agente supervisor de asentamientos -Mediadora intercultural -Peones de limpieza (EMVISUR) -Guardas rurales -Policía local

Fuente: Equipo de intervención local, Ayuntamiento de Moguer. Comunidad de Aprendizaje UBUNTU (Hacia la erradicación del chabolismo)

Tabla 6: Asentamientos en Moguer

Denominación	Chabolas	N.º de personas		Propiedad	Urbanizable	Ámbito	Antigüedad en años	Carácter	Erradicado	Fecha
		Temporal	Todo el año							
Arroyo Don Gil	4	12	4	Público	No	Rural	De 6-15	Permanente	Sí.	18/04/2023
Huerta Villegas	1*	7	1	Privado	No	Rural	De 6-15	Permanente		
Las Jarras	36	138	10	Público	No	Rural	De 16-25	Permanente		
Las Madres	154	625	55	Público	No	Rural	De 16-25	Permanente		
Piedras Duras	41	113	15	Público	No	Rural	De 16-25	Permanente		
P.I. Los Arroyos**	35	100	10	Privado	Sí	Peri urbano	De 6-15	Permanente		
P.I. Los Pinos	3	5	3	Público	No	Peri urbano	De 6-15	Permanente		

Fuente: Equipo de intervención local, Ayuntamiento de Moguer. Fecha 24/03/2023. Erradicación del asentamiento de Arroyo Don Gil el 18/04/2023.

\*El asentamiento denominado Huerta Villegas aunque aparece contabilizado con una única chabola, indicar que ésta se encuentra con un cercado alrededor de la misma, que impide visualizar su interior. No obstante, nos consta que existen varias divisiones en su interior con, al menos, 3 o 4 particiones/pequeñas chabolas.

\*\*En la actualidad (septiembre 2023), en el asentamiento chabolista localizado en el P.I. Los Arroyos existen tres chabolas localizadas en una parcela vallada, de propiedad privada, cuyos residentes se encuentran de manera permanente en el mismo. Durante la campaña agrícola local, el número de personas que residen en este asentamiento aumentan, siendo éstas temporales y se localizan en otras parcelas privadas del mismo polígono.

**Tabla 7: Asentamientos en Moguer. Geolocalización**

<b>Id</b>	<b>Denominación</b>	<b>Geolocalización</b>	<b>Erradicación</b>
2105001	Arroyo Don Gil	X166088-Y4126032	18/04/2023
2105002	Huerta Villegas	X162348 Y 4132283	
2105003	Las Jarras	X156807 Y4124146	
2105004	Las Madres	X159171- Y4120730	
2105005	Piedras Duras	X159893 – Y4120594	
2105006	P.I. Los Arroyos	X160371-Y4131716	
2105007	P.I. Los Pinos	X160549-Y4117215	

Fuente: Equipo de intervención local, Ayuntamiento de Moguer. Fecha 24/03/2023. Erradicación del asentamiento de Arroyo San Gil el 18/04/2023

Tabla 8: Intervenciones en Asentamientos en Moguer.

Tipo	Intervenciones sociales
<b>En materia jurídica, laboral, educativa, sanitaria y comunitaria</b>	
Jurídica	<p>Asesoramiento sobre renovaciones de autorizaciones de residencia y/o residencia y trabajo, así como aquellas de larga duración</p> <p>Asesoramiento sobre obtención de autorizaciones de residencia por circunstancias excepcionales, arraigo social (cuenta ajena y cuenta propia), arraigo laboral o arraigo por formación</p> <p>Información sobre la documentación a aportar, tanto por parte del interesado/a como de la empresa</p> <p>Mediación con las empresas, en aquellos casos que necesiten asesoramiento o desconozcan los trámites a seguir</p> <p>Revisión de pruebas documentales que testimonien su estancia en España durante los últimos tres años, y posterior derivación a las entidades/organizaciones pertinentes para la expedición de certificado de usuario/a, asistencia a un curso,....</p> <p>Obtención de cita para presentación de solicitud en la Oficina de extranjería de cualquier provincia de España.</p> <p>Obtención de cita de toma de huella, recogida de tarjeta de identidad de extranjero en policía de extranjería.</p> <p>Realización de informes municipal de inserción social, arraigo social</p> <p>Seguimiento de expediente en la Oficina de Extranjería de Huelva</p> <p>Realización de recurso de reposición, en los casos que se requieran, por denegación de solicitud presentada</p> <p>Asesoramiento sobre dónde y cómo solicitar un profesional de la abogacía de oficio para interponer recurso contencioso-administrativo</p> <p>Asesoramiento sobre la solicitud y/o renovación de protección internacional (asilo político)</p> <p>Contactos con juzgados y asesores jurídicos</p> <p>Información y cumplimentación de solicitud de cancelación de antecedentes penales y/o policiales y de abogado de oficio.</p> <p>Asesoramiento sobre la documentación necesaria y los trámites a realizar para la obtención de la nacionalidad española</p> <p>Contactos y mediaciones con EDATI (Equipo de Atención al Inmigrante de la Guardia Civil)</p> <p>Sensibilización y mediación con propietarios de viviendas en alquiler y futuros posibles inquilinos residentes en asentamientos</p>
Laboral	<p>Asesoramiento sobre prestaciones del SEPE y la Seguridad Social</p> <p>Solicitud de cita para obtención de la tarjeta de demanda de empleo (SAE) o presentación de documentación o prestaciones del SEPE</p> <p>Obtención de vida laboral y/o jornadas reales trabajadas</p> <p>Contactos con consulados y embajadas para obtención y renovación de pasaportes, así como en caso de fallecimiento, para traslado del cadáver</p> <p>Elaboración de certificados de usuario</p> <p>Acompañamiento a usuarios/as a diferentes organismos/entidades, con objeto de facilitarles el acceso a los mismos y la resolución de su demanda. Sin la realización de esta acción, ciertos usuarios podrían ver dificultado la consecución de sus objetivos tanto por la barrera idiomática como por el desconocimiento sobre el funcionamiento de estos recursos</p> <p>Derivación de casos/expedientes a organismos especializados</p> <p>Mediación con empresariado agrícola local y trabajadores inmigrantes residentes en los asentamientos tanto para la búsqueda de empleo como para la resolución de conflictos</p>
Sanitaria	<p>Información y cumplimentación de solicitud de tarjeta sanitaria por alta temporal (desplazados durante la campaña)</p> <p>Solicitud de número de seguridad social por primera vez (tras regularizar su situación administrativa en España)</p>



Tabla 8: Intervenciones en Asentamientos en Moguer.

	<p>Interpretación lingüística y cultural y/o traducción simultánea, dependiendo el idioma o dialecto</p> <p>Acompañamientos al Centro de Salud/Hospital (urgencias o médicos especialistas)</p> <p>Solicitud de cita en el INSS para consultas o gestión de documentación</p> <p>Ayudas puntuales de medicamentos</p>
Educativa	<p>Impartición de clases de lengua y cultura española, así como derivación a otras entidades en caso de no tener plazas libres.</p> <p>Información sobre la impartición de acciones formativas dirigidas a la adquisición y mejora de las competencias y cualificaciones profesionales de trabajadores, con el fin de obtener un certificado de profesionalidad (en muchas ocasiones de oficios realizados en sus países de origen) que los cualifique para mejorar su empleabilidad.</p> <p>Asesoramiento sobre los trámites a realizar para la homologación/canjes de permisos de conducir extranjeros</p> <p>Información sobre convalidación y/o homologación de estudios extranjeros</p>
Comunitaria	<p>Elaboración de un censo de las personas residentes en los asentamientos, de carácter permanente, en los que se estén realizando actuaciones</p> <p>Reuniones con propietarios en cuyos terrenos existen asentamientos irregulares</p> <p>Apoyo logístico, material y/o económico a asociaciones de la localidad y/o la zona para la puesta en marcha de recursos destinados a la población inmigrante, principalmente a residentes temporal o permanente en asentamientos</p> <p>Labores de recuperación medio-ambiental de las zonas afectadas por asentamientos irregulares</p> <p>Recogida de residuos</p> <p>Repartos puntuales de alimentos</p> <p>Reparto puntual de agua</p> <p>Entrega de notificaciones de diferentes administraciones públicas.</p> <p>Reparto puntual de material de higiene personal</p> <p>Reubicación de personas en caso de incendio de sus chabolas</p> <p>Colaboración económica para repatriación de cadáveres</p> <p>Realización de charlas en pro de la integración</p> <p>Colaboración con el Centro de Información a la Mujer (CIM) en casos de mujeres residentes en asentamientos chabolistas del municipio</p> <p>Elaboración y futura implementación del Plan Local de Erradicación de asentamientos</p>

Fuente: Equipo de intervención local, Ayuntamiento de Moguer. Comunidad de Aprendizaje UBUNTU (Hacia la erradicación del chabolismo)

Gráfico 4: Propiedad del terreno. Asentamientos en Moguer

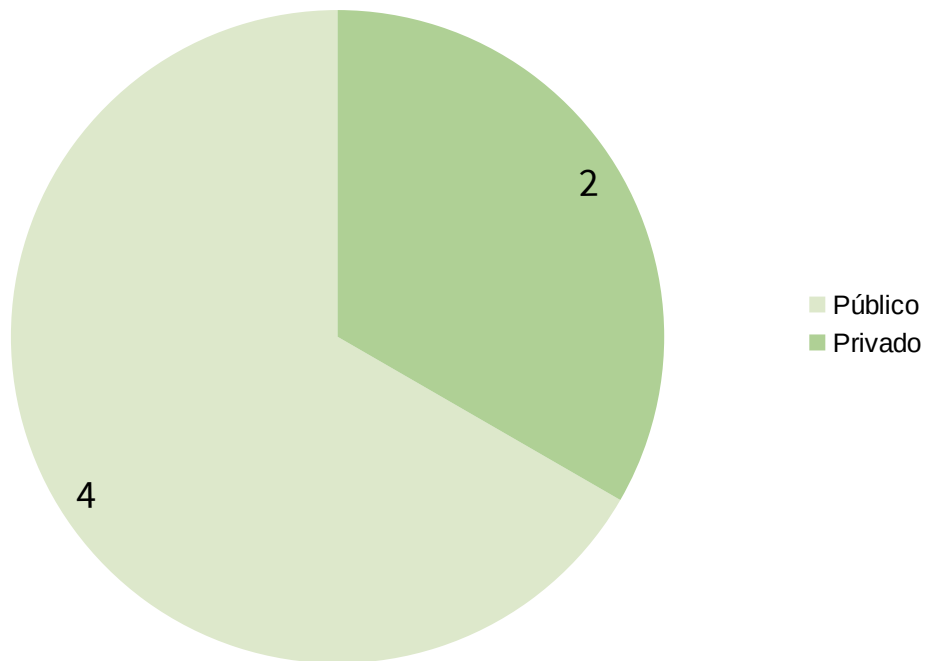
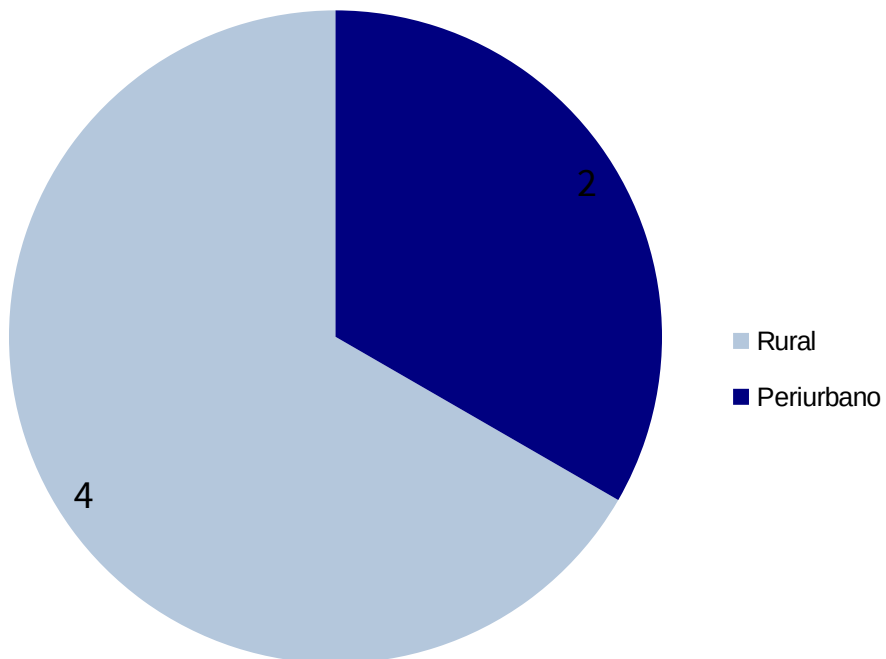
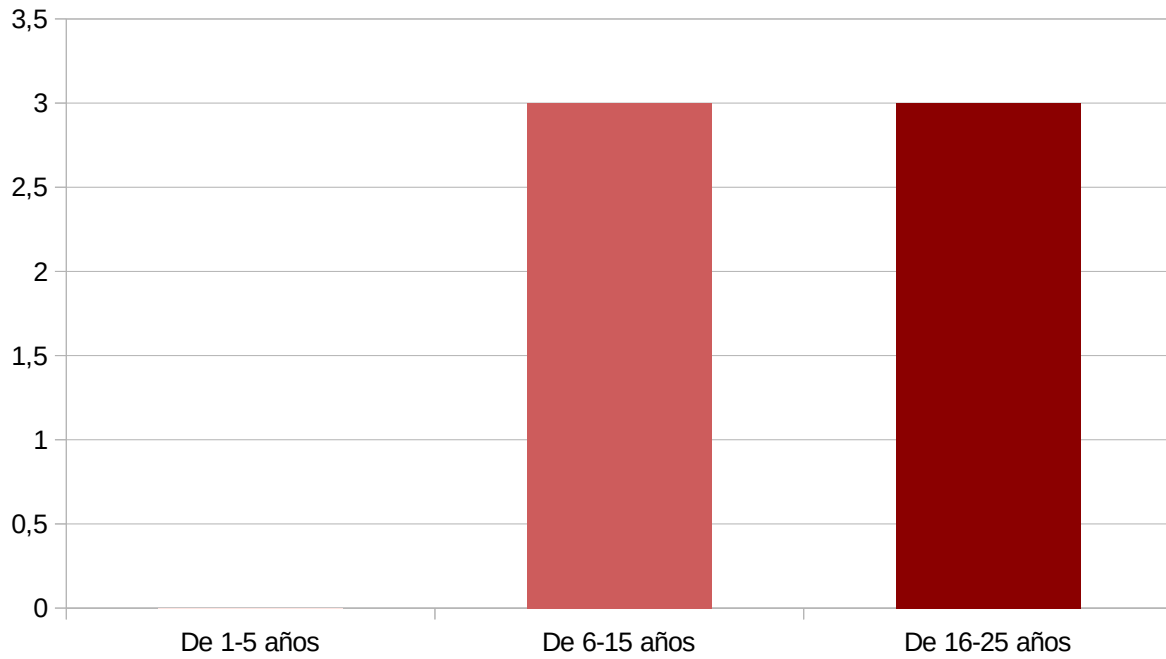


Gráfico 5: Ámbito. Asentamientos en Moguer



Fuente: Equipo de intervención local, Ayuntamiento de Moguer. Fecha 24/03/2023. Erradicación del asentamiento de Arroyo Don Gil el 18/04/2023

Gráfico 6: Antigüedad de asentamientos en Moguer



Fuente: Equipo de intervención local, Ayuntamiento de Moguer. Fecha 24/03/2023. Erradicación del asentamiento de Arroyo Don Gil el 18/04/2023

## Lucena del Puerto



El municipio de Lucena del Puerto, de la provincia de Huelva, tiene una población de 3213 personas<sup>5</sup>, de las cuales 1120 personas son extranjeras, los que supone un porcentaje de 34,85 %

Lucena del Puerto no dispone de un **Plan Integral de erradicación del chabolismo**. La actual corporación local está dando los primeros pasos para su formulación.

En Lucena del Puerto<sup>6</sup> hay aproximadamente 750 chabolas distribuidas en **16 asentamientos**, todos en suelo público y ámbito rural, donde residen unas 950 personas de distintas nacionalidades.

Las personas que residen en los asentamientos desarrollan su trabajo en explotaciones agrícolas de toda la comarca, donde hay una importante demanda de mano de obra.

<sup>5</sup>Población 2022, datos IECA. <https://www.ieca.junta-andalucia.es/sima/index.htm>

<sup>6</sup>Equipo de servicios sociales( 03/04/2023 y GREA (25/07/2022)Ayuntamiento de Lucena del Puerto

**Tabla 9 : Datos generales de asentamientos en Lucena del Puerto**

Fecha	Estudio realizado durante los días 03/04/2023 y 05/05/2023. Estudio realizado por el GREA (Grupo de emergencia de Andalucía con fecha 25/07/2022)
Provincia	Huelva
Municipio	Lucena del Puerto
Nº de asentamientos en municipio	16
N.º de personas que residen	Aprox. 950 personas
N.º de chabolas	Aprox. 750 chabolas
Nacionalidades más frecuentes	Subsaharianos y Marroquíes
Entidades sociales que intervienen	Asociaciones
Administraciones que intervienen	Ayuntamiento de Lucena del Puerto, Grupo EDATI de la Guardia Civil
Intervenciones que se realizan	Reparto de alimentos, información, asesoramiento.. (ONG ´s)
Recogida de residuos	No
Acceso al agua potable	No
Acceso a la red eléctrica	No
¿Tiene el municipio un Plan Local de erradicación de asentamientos)	No
¿Tiene el municipio un equipo de intervención local?	No

Fuente: Equipo de servicios sociales y Estudio GREA :25/07/2022. Ayuntamiento de Lucena del Puerto. Fecha 03/04/2023 y 05/05/2023.

Tabla 10: Asentamientos en Lucena del Puerto

<b>Id</b>	<b>Denominación</b>	<b>Chabolas</b>	<b>N.º de personas</b>	<b>Propiedad</b>	<b>Urbanizable</b>	<b>Ámbito</b>	<b>Antigüedad</b>	<b>Carácter</b>
2104601	El Bosque	100 aprox.	120	Público	No	Rural	Más de 25 años	Permanente
2104602	El Embalse	180 aprox.	100	Público	No	Rural	De 6-15 años	Permanente
2104603	Sevillana	165 aprox.	200	Público	No	Rural	De 6-15 años	Permanente
2104604	La Colina I. Rumanos	50 aprox	150	Público	No	Rural	De 6-15 años	Permanente
2104605	La Colina. Subsaharianos	20 aprox.	30	Público	No	Rural	De 6-15 años	Permanente
2104606	Cañada Donoso	15 aprox.	30	Público	No	Rural	De 6-15 años	Temporal
2104607	Santa Catalina o Panaderos	8 aprox.	12	Público	No	Rural	De 6-15 años	Permanente
2104608	Mojón Blanco I. Marroquíes	12 aprox.	24	Público	No	Rural	De 6-15 años	Permanente
2104609	Mojón Blanco II. Cuatro caminos	10 aprox.	15	Público	No	Rural	De 6-15 años	Permanente
2104610	Mojón Blanco III. Portugueses	13 aprox y tiendas de campaña	30	Público	No	Rural	De 6-15 años	Temporal
2104611	El playazo	40 aprox	60	Público	No	Rural	De 6-15 años	Permanente
2104612	Buenavista	10 aprox	Desconocido, hay 3 chabolas muy grandes donde pueden habitar bastantes personas	Público	No	Rural	De 6-15 años	Permanente
2104613	Buenavista II	20 aprox	50	Público	No	Rural	De 6-15 años	Temporal
2104614	El Gago	30 aprox	70	Público	No	Rural	De 6-15 años	Permanente
2104615	El Gago II	22 aprox.	30	Público	No	Rural	De 6-15 años	Permanente
2104616	Las Puercas	4 aprox.	6	Público	No	Rural	De 6-15 años	Permanente

Fuente: Equipo de servicios sociales y Estudio GREA :25/07/2022. Ayuntamiento de Lucena del Puerto. Fecha 03/04/2023 y 05/05/2023.

Tabla 11: Asentamientos en Lucena del Puerto. Geolocalización

<b>Id</b>	<b>Denominación</b>	<b>Geolocalización</b>
2104601	El Bosque	6°41´ 59,460´´ W 37°17´ 35,185´´ N
2104602	El Embalse	6°42´ 23,659´´ W 37°17´ 35,128´´ N
2104603	Sevillana	6°42´ 35,449´´ W 37°17´ 22,600´´ N
2104604	La Colina I. Rumanos	6°44´ 08,8´´ W 37°16´ 59,2´´ N
2104605	La Colina. Subsaharianos	6°44´ 14,4´´ W 37°17´ 00,4´´ N
2104606	Cañada Donoso	6°45´ 9,63´´ W 37°16´ 39,45´´ N
2104607	Santa Catalina o Panaderos	6°43´ 35,39´´ W 37°16´ 24,67´´ N
2104608	Mojón Blanco I. Marroquíes	6°74´ 85,68´´ W 37°24´ 90,96´´ N
2104609	Mojón Blanco II. Cuatro caminos	6° 45´ 14,4´´ W 37° 14´ 59,0´´ N
2104610	Mojón Blanco III. Portugueses	6° 44´ 54,8´´ W 37°14´ 56,8´´ N
2104611	El playazo	6° 44´ 09,4´´ W 37°14´ 30,5´´ N
2104612	Buenavista	6° 43´ 36,6´´ W 37°14´ 37,2´´ N
2104613	Buenavista II	6°43´ 59,3´´ W 37°14´ 25,6´´ N
2104614	El Gago	6°44´ 58,9´´ W 37° 13´ 24,2´´ N
2104615	El Gago II	6°43´ 59,00´´ W 37°13´ 51,97´´ N
2104616	Las Puercas	6°43´ 10,37´´ W 37°14´ 56,38´´ N

Fuente: Equipo de servicios sociales y Estudio GREA :25/07/2022. Ayuntamiento de Lucena del Puerto. Fecha 03/04/2023 y 05/05/2023.

**Tabla 12: Intervenciones en Asentamientos en Lucena del Puerto**

Reparto de alimentos, información, asesoramiento, Kit de higiene... (ONG`s)

Visitas y seguimientos por parte del Ayuntamiento

En asentamientos donde se detectan menores, visitas y seguimientos, por parte del Ayuntamiento, para sensibilizar a los padres con el objetivo de que los menores se matriculen en el colegio, a través del programa “absentismo escolar”

Fuente: Equipo de servicios sociales y Estudio GREA :25/07/2022. Ayuntamiento de Lucena del Puerto. Fecha 03/04/2023 y 05/05/2023.



Gráfico 7: Propiedad del terreno. Asentamientos en Lucena del Puerto

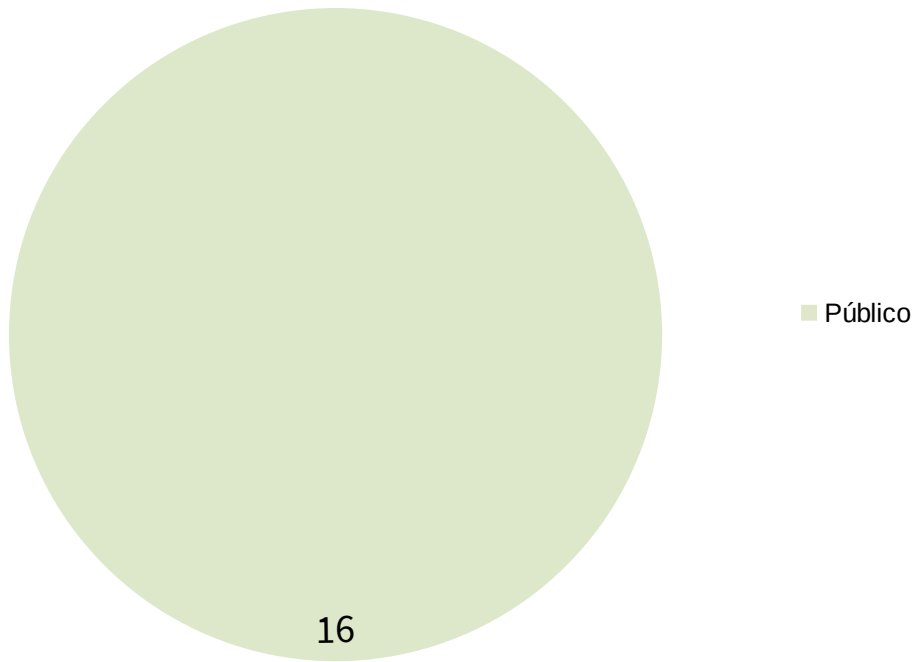
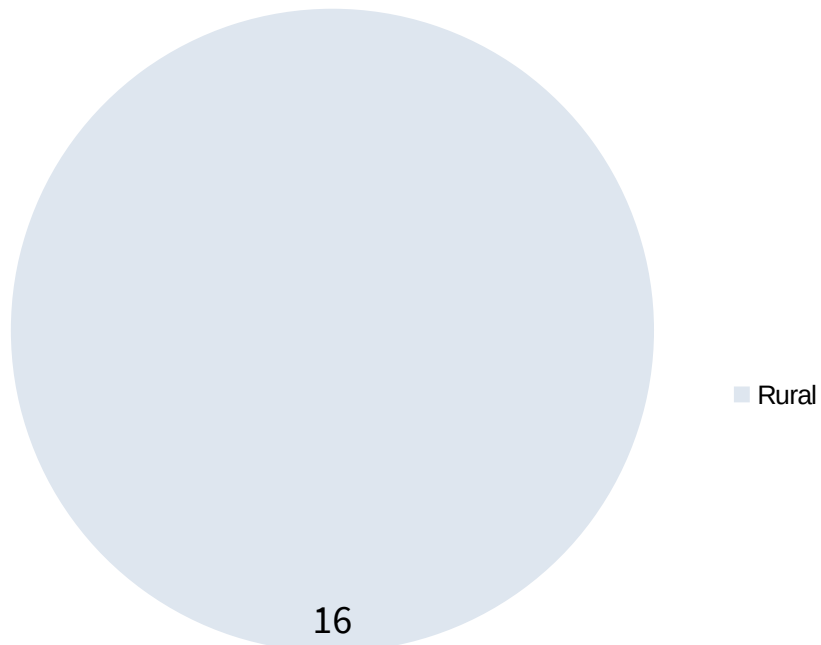
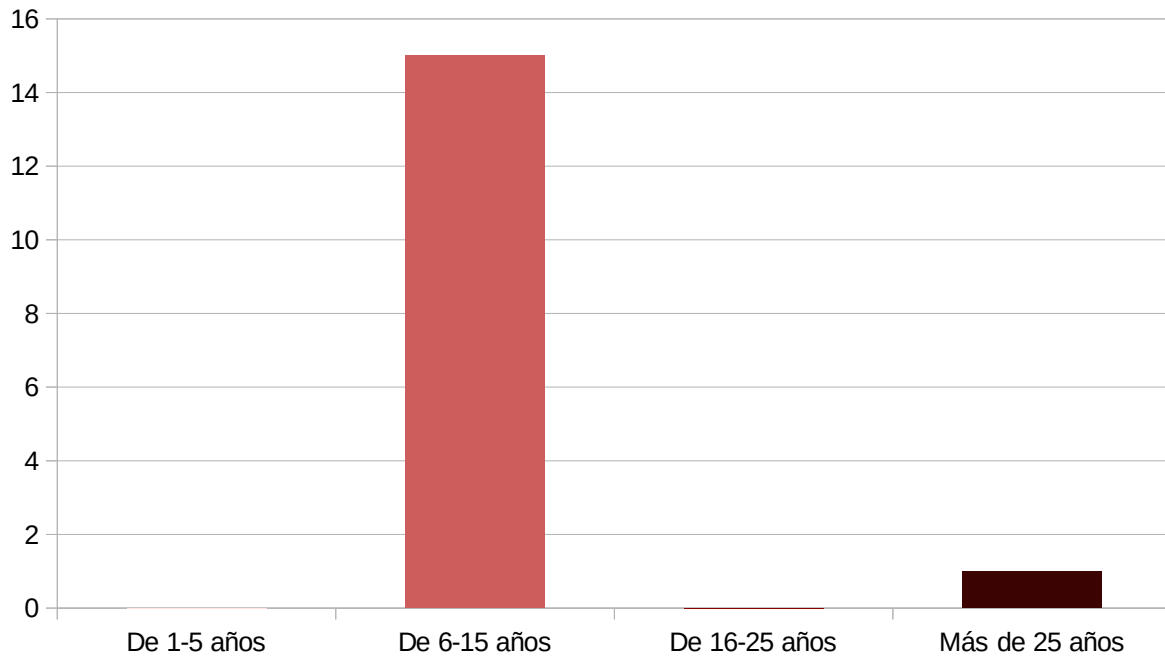


Gráfico 8: Ámbito. Asentamientos en Lucena del Puerto



Fuente: Equipo de servicios sociales y Estudio GREA :25/07/2022. Ayuntamiento de Lucena del Puerto. Fecha 03/04/2023 y 05/05/2023.

Gráfico 9: Antigüedad de asentamientos en Lucena del Puerto



Fuente: Equipo de servicios sociales y Estudio GREA :25/07/2022. Ayuntamiento de Lucena del Puerto. Fecha 03/04/2023 y 05/05/2023.

Anexos:

**Ficha 1: Datos generales de asentamientos en el municipio**

Datos generales de asentamientos en el municipio

Fecha

Provincia

Municipio

Periodo de campaña agrícola

Principales cultivos

Nº de asentamientos en municipio

Nº de personas que residen todo el año

Nº de hombres: \_\_\_\_

Nº de mujeres: \_\_\_\_

Nº de personas que residen durante la campaña

Nº de hombres: \_\_\_\_

Nº de mujeres: \_\_\_\_

Nº de chabolas

Nacionalidades más frecuentes

Entidades sociales que intervienen

Administraciones que intervienen

Intervenciones que se realizan

Recogida de residuos

Acceso al agua potable

Acceso a la red eléctrica

¿Tiene el municipio un Plan Local de erradicación de asentamientos)

Fecha de aprobación en el Pleno del Plan Local

¿Tiene el municipio un equipo de intervención local?

Fuente: Elaboración propia . Comunidad de Aprendizaje UBUNTU (Hacia la erradicación del chabolismo)

## Ficha 2: Datos del asentamiento

Datos del asentamiento	
Fecha	
Id (Se asigna con CodMunicipio+Nº Consecutivo)	
Nombre del asentamiento	
Georreferencias	
Provincia	
Municipio	
Nº de chabolas	
Propiedad del terreno	<input type="checkbox"/> Público <input type="checkbox"/> Privado
Característica del suelo donde está el asentamiento	<input type="checkbox"/> Urbanizable <input type="checkbox"/> No Urbanizable
Según ámbito geográfico	<input type="checkbox"/> Rural <input type="checkbox"/> Urbano <input type="checkbox"/> Peri urbano
Antigüedad del asentamiento	<input type="checkbox"/> De 1-5 años <input type="checkbox"/> De 6-15 años <input type="checkbox"/> De 16-25 años <input type="checkbox"/> >de 25 años
De carácter	<input type="checkbox"/> Permanente <input type="checkbox"/> Temporal
Nº de personas que residen todo el año	Nº de hombres: ____ Nº de mujeres: ____
Nº de personas que residen durante la campaña	Nº de hombres: ____ Nº de mujeres: ____
Entidades sociales que intervienen	
Tipo de intervención	
Recogida de residuos	
Acceso al agua potable	
Acceso a la red eléctrica	

Fuente: Elaboración propia . Comunidad de Práctica "UBUNTU . Hacia la erradicación de asentamientos"