

# Informe Semanal de Vigilancia de Infección Respiratoria Aguda en Andalucía

## Temporada 2024-25

### Semana 46/2024

(del 11 al 17 de noviembre de 2024)

*Servicio de Vigilancia y Salud Laboral  
Dirección General de Salud Pública y Ordenación Farmacéutica  
Consejería de Salud y Consumo  
Junta de Andalucía*

## Índice

Resumen .....	2
I. Vigilancia de Infección Respiratoria Aguda en Atención Primaria (IRAs) en Andalucía .....	3
I.1 Vigilancia sindrómica. Incidencia de IRAs en Andalucía .....	3
I.2 Vigilancia sindrómica. Síndromes gripales y bronquiolitis/bronquitis en Andalucía.....	5
I.3 Vigilancia centinela de covid19, gripe y VRS en Atención Primaria .....	6
I.3.1 Vigilancia virológica .....	7
I.3.2 Tasas estimadas de covid19, gripe y VRS .....	10
II. Vigilancia de Infección Respiratoria Aguda Grave (IRAG) en Andalucía .....	12
II.1 Vigilancia sindrómica. Incidencia de IRAG en Andalucía .....	12
II.2 Vigilancia centinela de covid19, gripe y VRS en hospitales .....	13
III. Vigilancia nacional e internacional de las IRAs e IRAG .....	16
III.1 Vigilancia centinela de las IRAs e IRAG en España (SiVIRA) .....	16
III.2 Vigilancia de la IRAs e IRAG en Europa .....	18

## Resumen

**Esta semana la incidencia de infección respiratoria aguda en Atención Primaria y en hospital ha disminuido ligeramente con respecto a la semana anterior. La actividad de COVID19, gripe e infección por VRS se encuentra en niveles basales.**

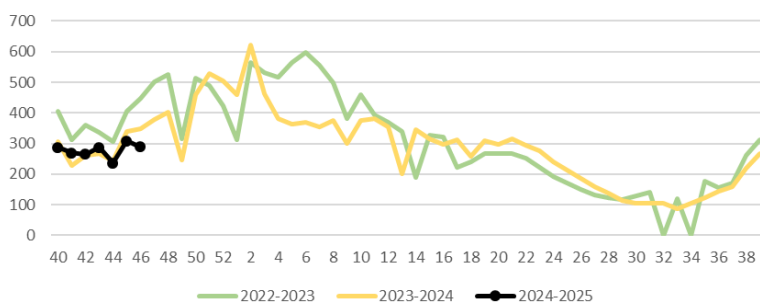
- En la semana 46/2024, la tasa de incidencia de IRAs en Andalucía ha sido de 289,4 casos/100.000h (308,2 casos/100.000h la semana anterior). El grupo de <1 año es el que sigue presentando la mayor incidencia seguido del grupo de 1-4 años. Por sexo, la incidencia ha sido superior en mujeres. Esta semana el porcentaje de positividad ha sido de 2,7% para SARS-Cov-2, 10,8% para gripe y 0% para VRS. La tasa estimada provisional de covid19 ha sido de 7,8 casos por 100.000h, la de gripe de 31,28 casos por 100.000h y la de infección por VRS ha sido de 0 casos por 100.000 hab
- En la semana 46/2024 la tasa de IRAG en Andalucía se sitúa en 7 casos/100.000 h (7,4 casos/100.000 h en la semana 45/2024). Por grupos de edad, las mayores tasas de incidencia esta semana se observan en >79 años. Por sexo, la tasa es mayor en hombres. Esta semana el porcentaje de positividad ha sido de 0% para gripe, 0% para SARS-CoV-2, y 4,1% para VRS. La tasa estimada provisional de hospitalización para gripe y covid19 ha sido de 0 casos/100.000hab y la de infección por VRS ha sido de 0,3 casos/100.000hab.

# I. Vigilancia de Infección Respiratoria Aguda en Atención Primaria (IRAs) en Andalucía.

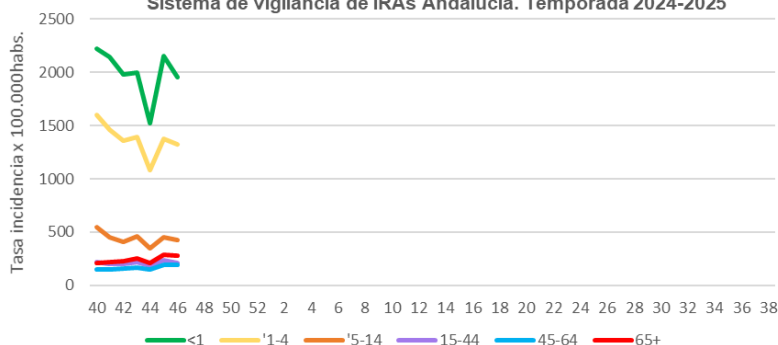
## I.1 Vigilancia sindrómica. Incidencia de IRAs en Andalucía.

En la semana 46/2024, la tasa de incidencia de IRAs en Andalucía ha sido de 289,4 casos/100.000h (308,2 casos/100.000h la semana anterior). El grupo de <1 año es el que presenta mayor incidencia con una tasa de 1956,7 casos/100.000h, seguido del grupo de 1-4 con una tasa de 1320,1/100.000h. Por sexo, en la semana 46/2024 la incidencia fue superior en mujeres que en hombres (320,7/100.000h vs 257,1/100.000h).

Tasas de incidencia de IRAs. Temporadas 2022-23 a 2024-25.  
Sistema de Vigilancia de las IRAs en Andalucía.



Tasas de incidencia semanal de IRAs por grupo de edad.  
Sistema de vigilancia de IRAs Andalucía. Temporada 2024-2025



### Tasas por grupo de edad de IRAs. Temporada 2024-25

semana	Tasa IRAs	Tasa <1	Tasa 1-4	Tasa 5-14	Tasa 15-44	Tasa 45-64	Tasa 65+
2024-40	287,5	2.219,2	1.602,3	546,0	214,0	148,1	207,6
2024-41	268,7	2.142,9	1.463,7	450,8	199,0	148,9	216,1
2024-42	264,6	1.982,2	1.360,2	404,7	201,0	155,2	230,5
2024-43	287,6	1.994,9	1.393,9	459,3	221,0	170,4	252,5
2024-44	235,7	1.524,0	1.078,1	344,2	187,3	150,2	211,3
2024-45	308,2	2.149,2	1.378,5	450,1	238,6	195,2	290,3
2024-46	289,4	1.956,7	1.320,1	425,8	213,0	191,2	278,1

### Tasa de incidencia semanal de IRAs por 100.000 habitantes por provincias. Temporada 2024-25.

Provincia	2024-41	2024-42	2024-43	2024-44	2024-45	2024-46
Almería	267,6	273,3	294,9	234,7	273,5	279,8
Cádiz	386,6	395,3	435,3	323,7	440,7	399,3
Córdoba	249,6	255,1	247,5	235,1	297,9	290,5
Granada	263,9	243,4	256,0	206,8	269,2	260,1
Huelva	233,5	229,1	241,1	220,6	276,4	227,4
Jaén	301,9	312,5	358,0	314,9	402,7	392,8
Málaga	190,8	194,8	213,8	173,9	231,6	207,7
Sevilla	277,0	253,6	283,3	232,1	311,9	298,8

## Tasa de incidencia semanal de IRAs por 100.000 habitantes por distrito. Temporada 2024-25.

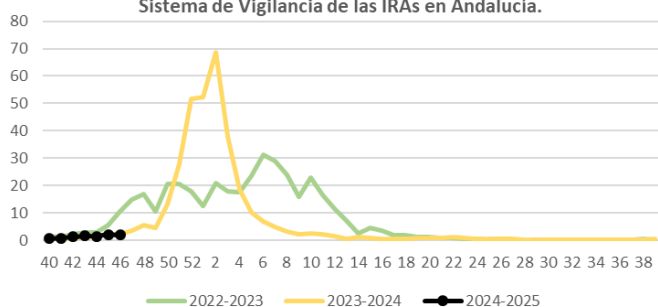
Provincia	Distrito	2024-41	2024-42	2024-43	2024-44	2024-45	2024-46
Almería	Almería	344,2	363,8	400,8	305,3	336,7	345,5
Almería	Levante-Alto Almanzora	195,9	164,1	197,8	180,0	238,5	220,1
Almería	Poniente de Almería	223,9	235,4	233,2	187,8	223,5	241,2
Cádiz	Bahía de Cádiz-La Janda	423,8	455,6	491,2	359,1	485,9	451,3
Cádiz	Campo de Gibraltar	348,1	364,9	420,7	311,9	422,6	362,7
Cádiz	Jerez-Costa Noroeste	349,6	340,8	385,1	280,2	401,5	358,0
Cádiz	Sierra de Cádiz	422,4	360,0	369,5	323,5	398,1	376,4
Córdoba	Córdoba	219,1	200,3	166,5	187,2	261,3	269,2
Córdoba	Córdoba Norte	275,8	298,7	322,9	255,7	332,4	308,1
Córdoba	Córdoba Sur	232,0	257,2	257,5	225,1	251,7	249,0
Córdoba	Guadalquivir	349,2	366,2	390,4	367,8	468,0	421,9
Granada	Granada	308,2	304,8	314,1	253,0	331,5	320,5
Granada	Granada Nordeste	320,2	259,7	254,6	197,1	318,2	339,7
Granada	Granada Sur	178,9	161,7	196,8	154,4	203,4	158,4
Granada	Metropolitano de Granada	256,8	234,9	245,4	202,2	247,4	244,9
Huelva	Condado-Campiña	223,7	198,5	207,3	198,5	224,3	213,0
Huelva	Huelva-Costa	247,9	256,1	274,3	244,1	322,7	246,2
Huelva	Sierra de Huelva-Andévalo Central	194,8	184,4	177,0	171,0	199,3	179,9
Jaén	Jaén	363,3	381,8	456,7	397,7	503,4	450,6
Jaén	Jaén Nordeste	166,2	161,8	159,3	119,3	172,4	176,8
Jaén	Jaén Norte	285,5	268,1	315,1	306,2	405,8	371,6
Jaén	Jaén Sur	442,6	518,1	582,4	500,3	588,0	693,4
Málaga	Axarquía	168,5	223,9	193,0	154,8	196,4	191,3
Málaga	Costa del Sol	106,2	129,8	148,1	118,4	152,8	130,3
Málaga	La Vega	140,8	148,0	163,5	139,0	150,8	147,1
Málaga	Málaga	290,1	266,0	303,4	243,7	334,4	293,4
Málaga	Serranía	89,5	93,2	102,3	91,4	146,2	122,4
Málaga	Valle del Guadalhorce	196,1	181,9	191,1	170,2	231,8	236,2
Sevilla	Aljarafe	272,7	236,4	278,8	224,9	316,3	284,1
Sevilla	Sevilla	312,8	280,4	328,0	267,6	350,0	337,0
Sevilla	Sevilla Este	294,5	256,6	291,0	231,7	277,3	289,8
Sevilla	Sevilla Norte	211,1	207,6	212,2	169,3	286,5	248,6
Sevilla	Sevilla Sur	260,2	255,8	259,9	223,3	277,6	287,8

## I.2 Vigilancia sindrómica. Síndromes gripales, covid-19 y bronquiolitis/bronquitis en atención primaria en Andalucía.

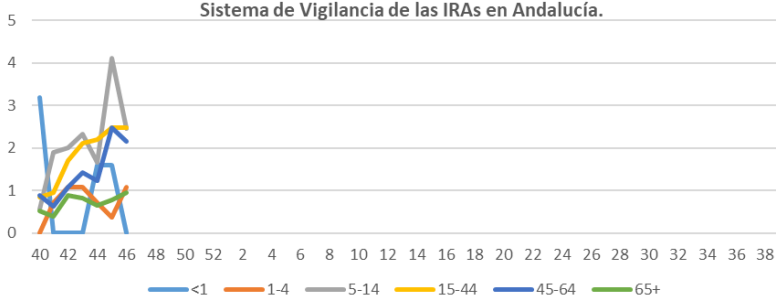
Estas tasas se obtienen a partir de los códigos CIE9: 487-488 (síndrome gripal), 079.82 (Covid-19) y 079.6,466,466.1,466.11,466,19 (bronquiolitis/bronquitis aguda).

En la semana 46 las tasas de síndrome gripal son de 2,0 casos/100.000 h (2,3 casos/100.000 h en la semana previa), las de COVID-19 (síndrome) de 0,4 casos/100.000 h (0,8 casos/100.000 h en la semana previa) y las de bronquitis y bronquiolitis en menores de 5 años de 126,6 casos/100.000 h (115,2 casos/100.000 h en la semana previa).

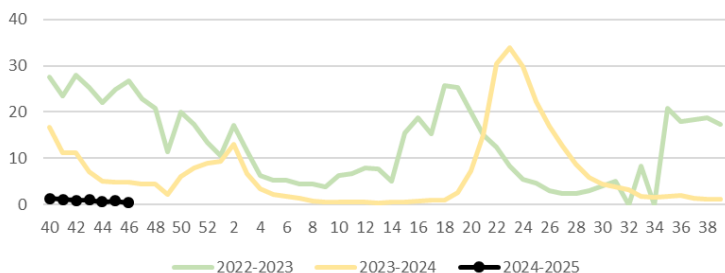
Tasas de incidencia de síndrome gripal. Temporadas 2022-23 a 2024-25. Sistema de Vigilancia de las IRAs en Andalucía.



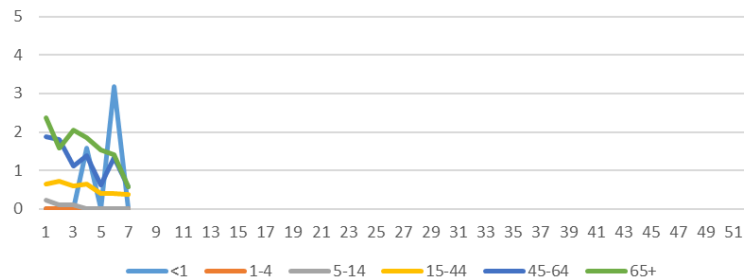
Tasas de incidencia de síndrome gripal por grupo de edad. Temporada 2024-25. Sistema de Vigilancia de las IRAs en Andalucía.



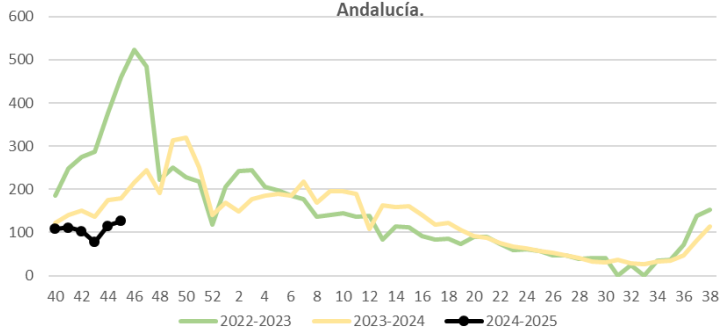
Tasas de incidencia de Covid-19 (síndrome). Temporadas 2022-23 a 2024-25. Sistema de Vigilancia de las IRAs en Andalucía.



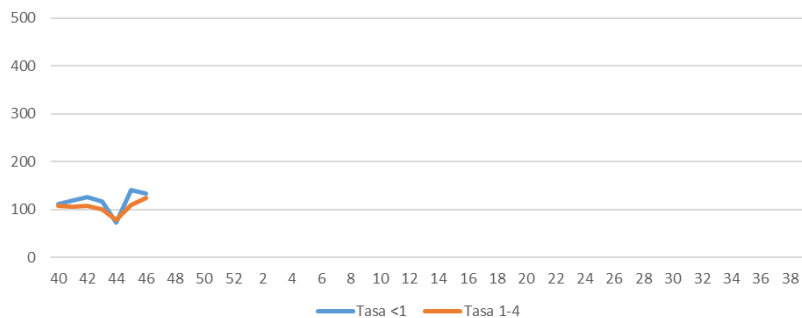
Tasas de incidencia de Covid-19 (síndrome) por grupo de edad. Temporada 2024-25. Sistema de Vigilancia de las IRAs en Andalucía.



Tasas de incidencia de bronquitis/bronquiolitis en <5 años. Temporadas 2022-23 a 2024-25. Sistema de Vigilancia de IRAs en Andalucía.



Tasas de incidencia de bronquitis/bronquiolitis por grupo de edad. Temporada 2024-25. Sistema de Vigilancia de IRAs en Andalucía.



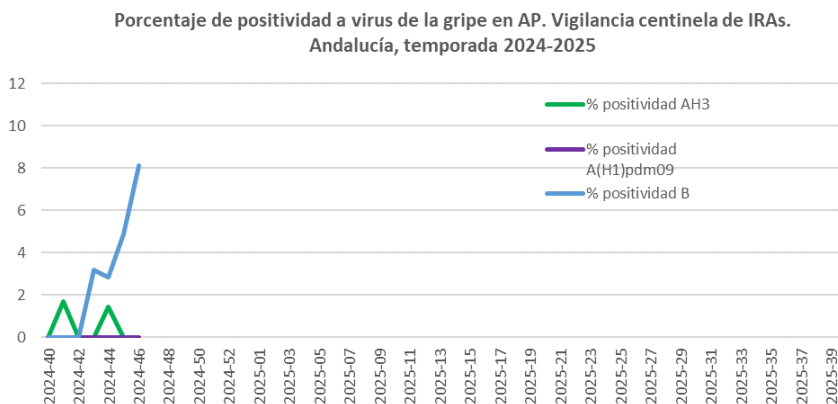
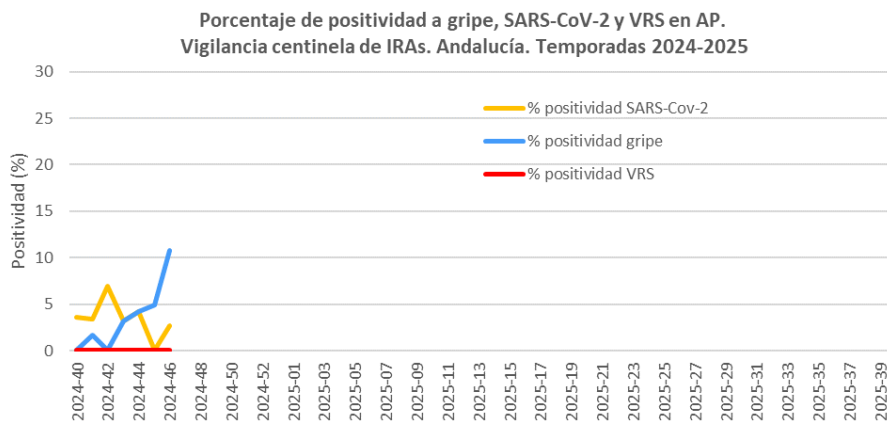
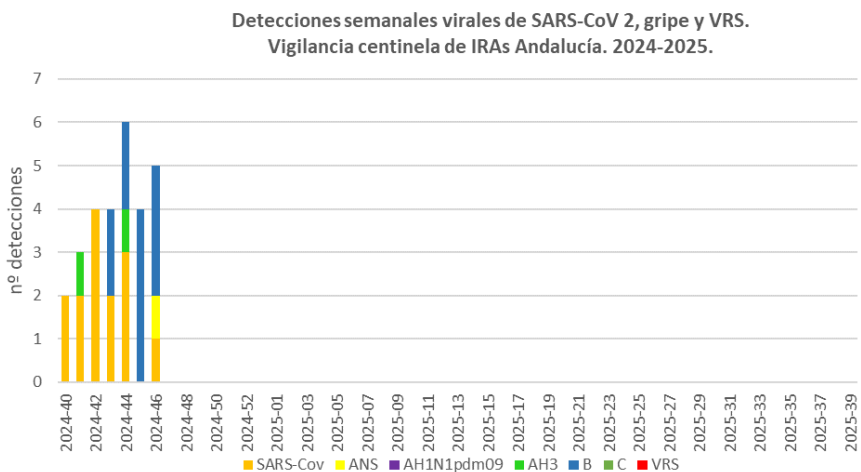
### I.3 Vigilancia centinela de covid19, gripe y VRS en Atención Primaria

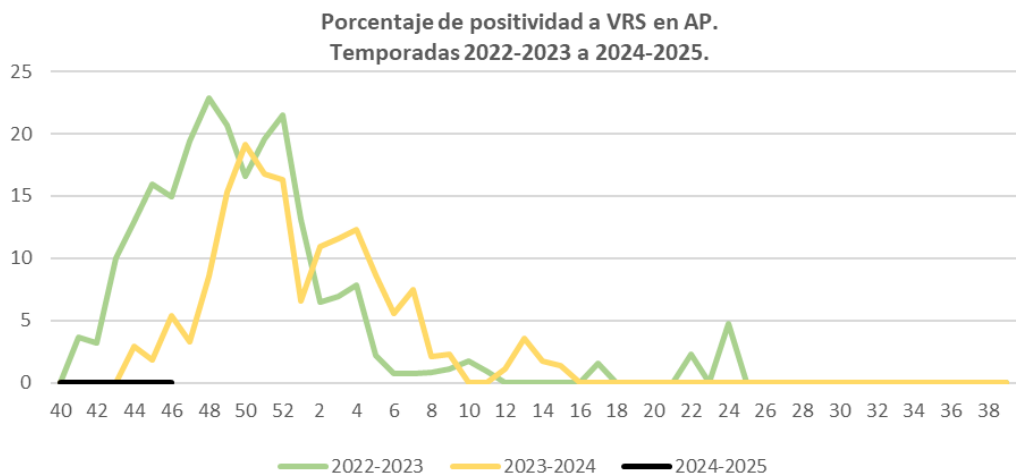
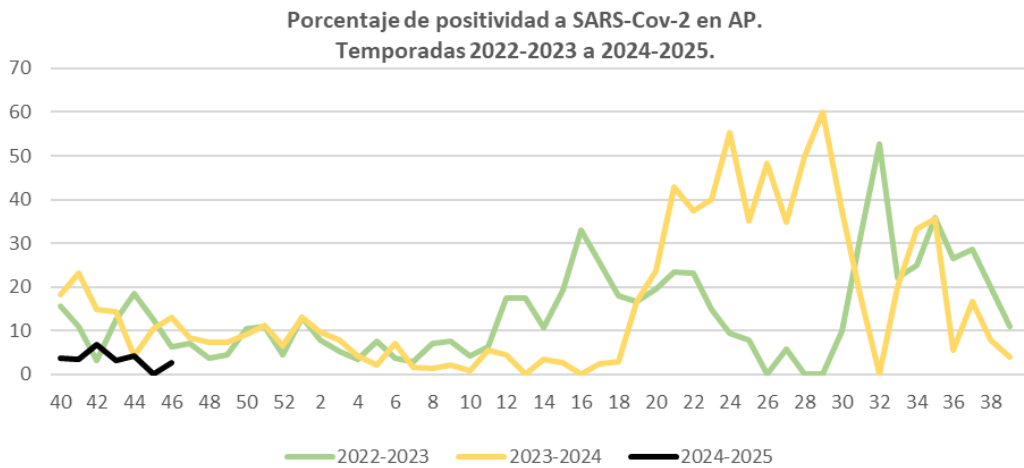
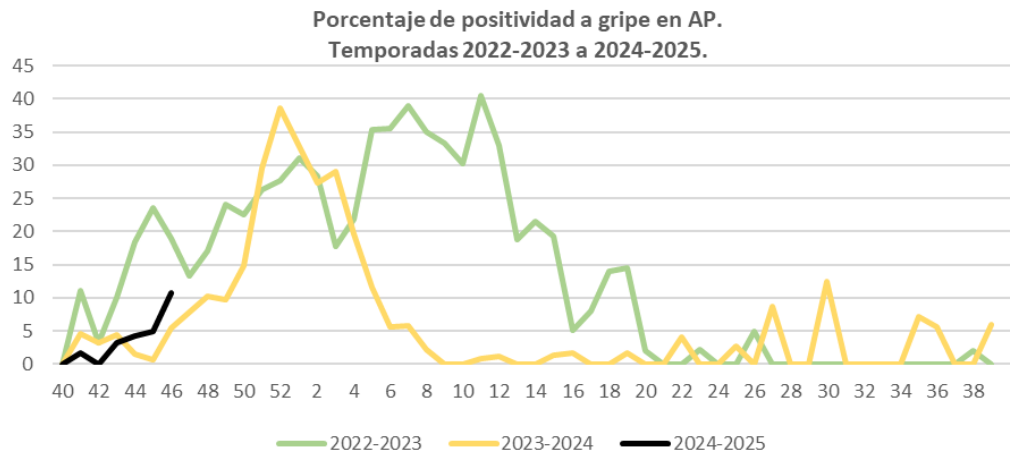
Número de médicos centinelas que han declarado casos durante la semana 46/2024 por Distrito Sanitario.

Provincia	Distrito	Centinelas	Declarantes
Almería	Almería	7	3
Almería	Norte de Almería	3	0
Almería	Poniente de Almería	4	0
Cádiz	Bahía de Cádiz-La Janda	8	4
Cádiz	Campo de Gibraltar	5	0
Cádiz	Jerez-Costa Noroeste	7	5
Cádiz	Sierra de Cádiz	3	1
Córdoba	Córdoba	4	0
Córdoba	Córdoba Norte (Área Sanitaria Norte de Córdoba)	3	0
Córdoba	Córdoba Sur	2	0
Córdoba	Guadalquivir	3	1
Granada	Granada	5	3
Granada	Granada Nordeste	3	2
Granada	Granada Sur	3	0
Granada	Metropolitano de Granada	7	3
Huelva	Condado-Campaña	4	2
Huelva	Huelva-Costa	5	3
Huelva	Sierra de Huelva-Andévalo Central	2	0
Jaén	Jaén	4	1
Jaén	Jaén Nordeste	2	0
Jaén	Jaén Norte	4	1
Jaén	Jaén Sur	4	3
Málaga	Axarquía	5	0
Málaga	Costa del Sol	4	0
Málaga	Málaga	10	5
Málaga	Norte de Málaga	6	2
Málaga	Serranía	3	1
Málaga	Valle del Guadalhorce	3	0
Sevilla	Aljarafe	5	2
Sevilla	Sevilla	10	2
Sevilla	Sevilla Este (Área de Gestión Sanitaria de Osuna)	4	1
Sevilla	Sevilla Norte	5	0
Sevilla	Sevilla Sur	6	0

### I.3.1 Vigilancia virológica

Desde el inicio de la temporada 2024-2025 hasta la semana 46/2024 se han analizado en el Laboratorio Virgen de las Nieves de Granada 425 muestras centinela de pacientes con IRAs para el diagnóstico de gripe, SARS-CoV-2 y VRS, detectándose 28 virus: 14 virus **SARS-Cov2 (3%)**, 14 virus de la **gripe (3%)**[3 tipo A(2 AH3, 0 A(H1)pdm09 y 1 ANS)) y 11 tipo B] y 0 **VRS (0%)**. En la semana 46/2024, el porcentaje de positividad ha sido de 2,7% para SARS-Cov-2, 10,8% para gripe y 0% para VRS.







## Casos, muestras analizadas y detecciones virales por semana. Vigilancia centinela de IRAs. Temporada 2024-25

Semana	Casos	Muestras analizadas	Detecciones	SARS-Cov	ANS	A(H1)pdm09	AH3	B	VRS	% positividad SARS-Cov-2	% positividad gripe	% positividad VRS
2024-40	62	55	2	2	0	0	0	0	0	3,6	0,0	0,0
2024-41	69	59	3	2	0	0	1	0	0	3,4	1,7	0,0
2024-42	67	58	4	4	0	0	0	0	0	6,9	0,0	0,0
2024-43	79	63	4	2	0	0	0	2	0	3,2	3,2	0,0
2024-44	84	71	6	3	0	0	1	2	0	4,2	4,2	0,0
2024-45	98	82	4	0	0	0	0	4	0	0,0	4,9	0,0
2024-46*	93	37	5	1	1	0	0	3	0	2,7	10,8	0,0

\*. Las detecciones de la última semana podrían estar afectadas por retraso en la llegada de las muestras al laboratorio, este dato se actualizaría en semanas posteriores.

## Muestras analizadas, detecciones virales y porcentajes de positividad por grupo de edad. Vigilancia centinela de IRAs. Temporada 2024-25

Grupo de edad	muestras	SARS-COV-2	positividad SARS-COV-2	gripe	positividad gripe	VRS	positividad VRS
<1 a.	15	1	6,7	0	0,0	0	0,0
1-4 a.	43	0	0,0	1	2,3	0	0,0
5-14 a.	63	1	1,6	8	12,7	0	0,0
15-44 a.	118	3	2,5	4	3,4	0	0,0
45-64 a.	109	4	3,7	1	0,9	0	0,0
65+ a.	77	5	6,5	0	0,0	0	0,0
Total	425	14	3,3	14	3,3	0	0,0

## Detecciones virales por provincia. Vigilancia centinela de IRAs. Temporada 2024-25

Provincia	SARS-Cov	ANS	AH1N1pdm09	AH3	B	C	VRS
Almería	1	0	0	0	0	0	0
Cádiz	1	0	0	0	5	0	0
Córdoba	1	0	0	0	1	0	0
Granada	1	0	0	1	2	0	0
Huelva	1	0	0	0	1	0	0
Jaén	4	1	0	1	0	0	0
Málaga	3	0	0	0	2	0	0
Sevilla	2	0	0	0	0	0	0
Total	14	1	0	2	11	0	0

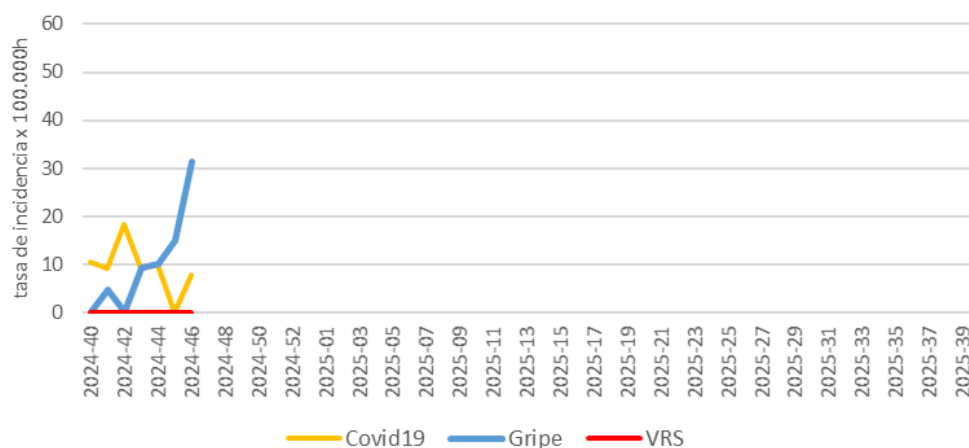
También se han analizado para gripe y VRS desde el inicio de la temporada 1110 **muestras no centinela** de pacientes atendidos en urgencias y hospitalizados en el H Virgen de las Nieves, detectándose 9 virus de la gripe (2AH1pdm09, 2AH3 y 5B) y 1 VRS tipo A. En la semana 46/2024 se han analizado 179 muestras detectándose 1 virus de la gripe AH3, 1 virus de la gripe B y 1 VRS tipo A.

### I.3.2 Tasas estimadas de covid19, gripe y VRS

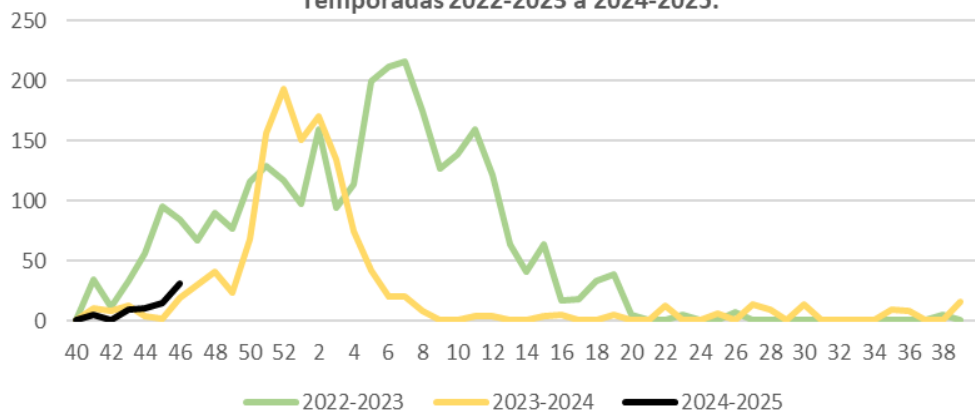
A partir de la tasa de IRAs semanal y la positividad semanal para cada uno de los virus (SARS-CoV-2, Gripe y VRS) se calcula la tasa estimada semanal de covid19, gripe y VRS. La **tasa de la última semana es provisional**, está sujeta a cambios y hay que interpretarla con cautela ya que la positividad puede sufrir cambios debido al retraso en la llegada y por tanto de su análisis, de muestras correspondientes a esa semana.

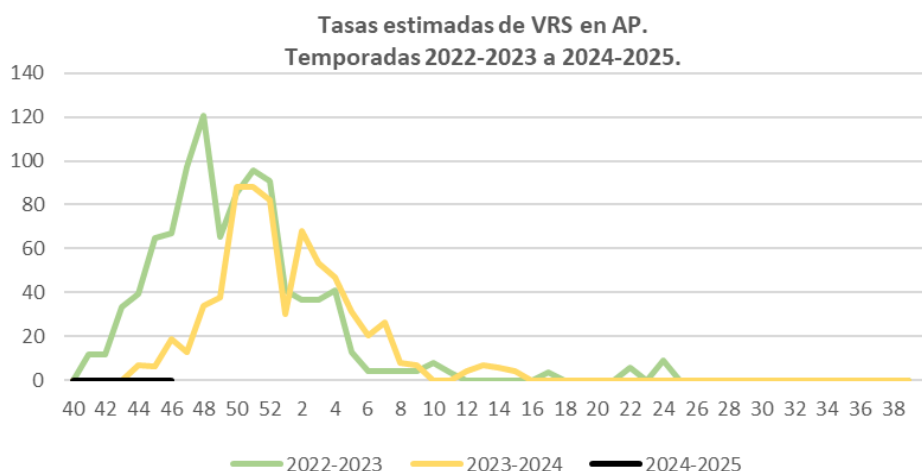
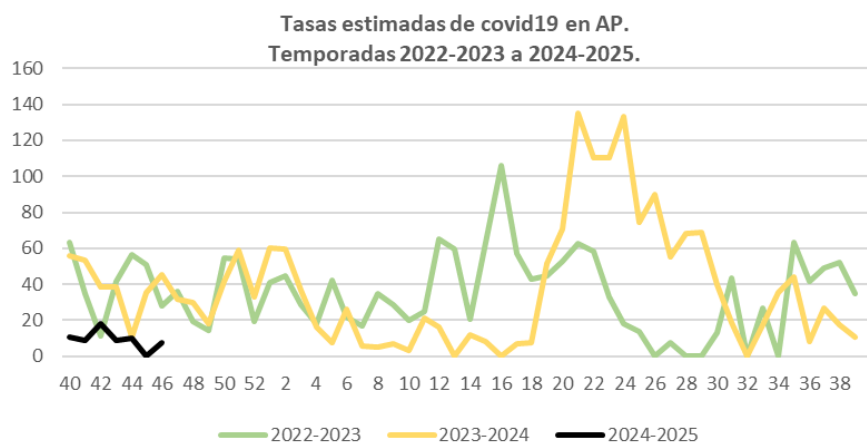
En la semana 46/2024 la tasa estimada provisional de covid19 ha sido de 7,8 casos por 100.000h, la de gripe de 31,28 casos por 100.000h y la de infección por VRS ha sido de 0 casos por 100.000 hab.

Tasas estimadas de incidencia semanal de covid19, gripe y VRS.  
Vigilancia centinela de IRAs Andalucía. Temporada 2024-2025



Tasas estimadas de gripe en AP.  
Temporadas 2022-2023 a 2024-2025.





**Muestras analizadas, detecciones virales, positividad a gripe, SARS-CoV-2 y VRS y tasas por semana. Vigilancia centinela de IRAs. Temporada 2024-25.**

Semana	Muestras analizadas	gripe	SARS-Cov	VRS	% positividad gripe	% positividad SARS-Cov-2	% positividad VRS	Tasa_estim_gripe	Tasa_estim_covid19	Tasa_estim_vrs
2024-40	55	0	2	0	0,0	3,6	0,0	0,0	10,5	0,0
2024-41	59	1	2	0	1,7	3,4	0,0	4,6	9,1	0,0
2024-42	58	0	4	0	0,0	6,9	0,0	0,0	18,3	0,0
2024-43	63	2	2	0	3,2	3,2	0,0	9,1	9,1	0,0
2024-44	71	3	3	0	4,2	4,2	0,0	10,0	10,0	0,0
2024-45	82	4	0	0	4,9	0,0	0,0	15,0	0,0	0,0
2024-46*	37	4	1	0	10,8	2,7	0,0	31,3	7,8	0,0

\*. Las detecciones de la última semana podrían estar afectadas por retraso en la llegada de las muestras al laboratorio, este dato se actualizaría en semanas posteriores.

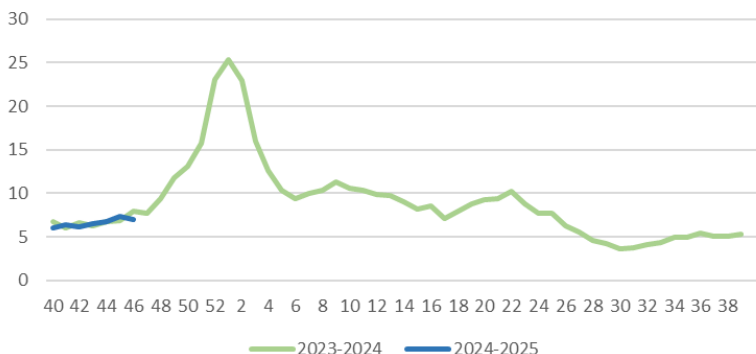
## II. Vigilancia de Infección Respiratoria Aguda Grave (IRAG) en Andalucía

Desde el inicio de la temporada en la vigilancia de IRAG en Andalucía participan siete hospitales: H. Virgen de las Nieves de Granada, H de Jerez, H. Juan Ramón Jiménez de Huelva, H. Regional de Málaga, H. Virgen de la Victoria de Málaga, H. Virgen Macarena y H. Virgen del Rocío de Sevilla. En la semana 46/2024 se ha incorporado a la vigilancia de IRAG el H de Jaén.

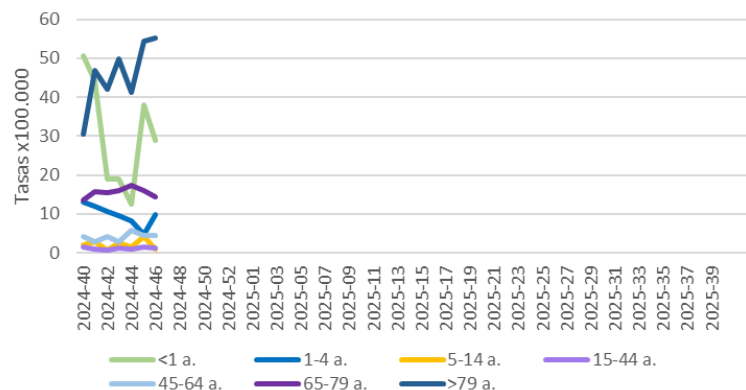
### II.1 Vigilancia sindrómica. Incidencia de IRAG en Andalucía

En la semana 46/2024 la tasa de IRAG en Andalucía se sitúa en 7 casos/100.000 h (7,4 casos/100.000 h en la semana 45/2024). Por grupos de edad, las mayores tasas de incidencia esta semana se observan en >79 años con una tasa de 55,2 seguido del grupo <1(28,8). Por sexo, la incidencia 8,7 vs 5,3casos/100.000h, en hombres y en mujeres, respectivamente.

Tasas de incidencia semanal de IRAG. Sistema de vigilancia de IRAG Andalucía. T2023-2024 y 2024-2025



Tasas de incidencia semanal de IRAG por grupo de edad. Sistema de vigilancia de IRAG Andalucía. 2024-2025



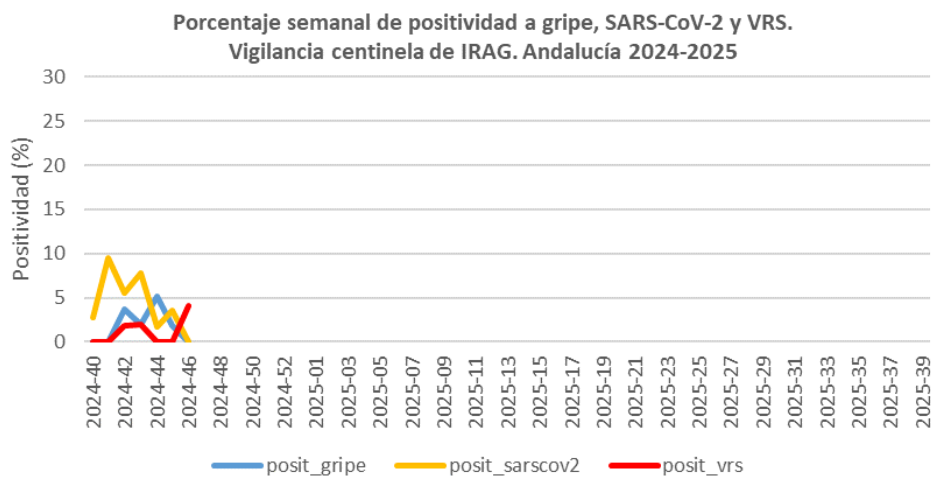
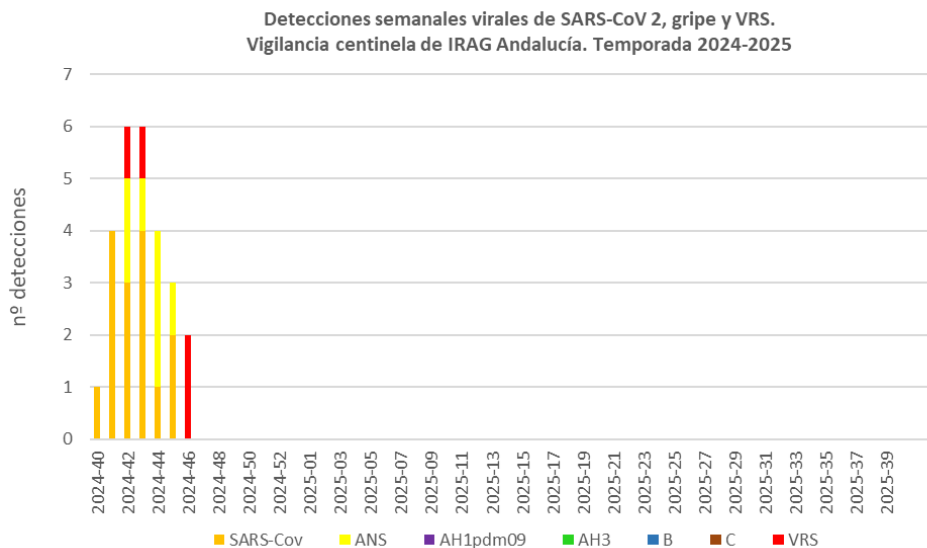
Tasas de IRAG por grupo de edad. Temporada 2024-25\*

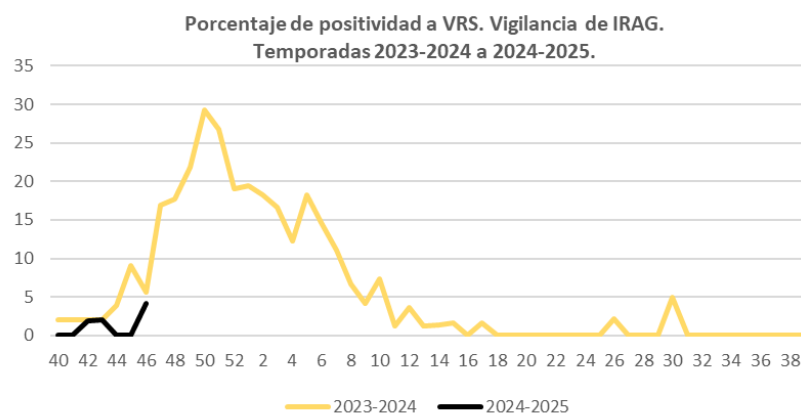
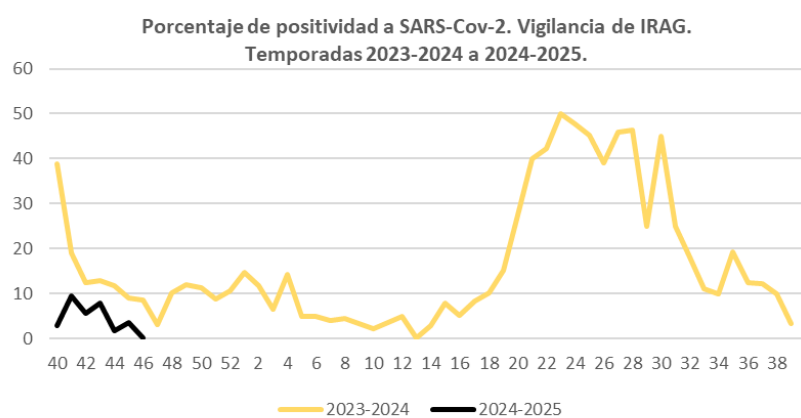
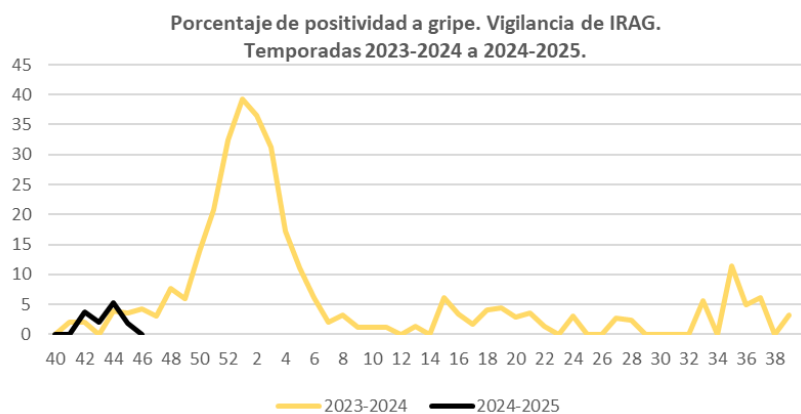
semana	Tasa IRAG	<1 a.	1-4 a.	5-14 a.	15-44 a.	45-64 a.	65-79 a.	>79 a.
2024-40	6,0	50,5	13,0	2,1	1,6	4,2	13,6	30,4
2024-41	6,4	44,2	11,9	2,8	0,9	2,9	15,7	47,0
2024-42	6,1	19,0	10,7	0,7	0,8	4,1	15,5	42,0
2024-43	6,5	19,0	9,5	2,5	1,3	2,8	16,0	49,9
2024-44	6,8	12,6	8,3	1,4	0,9	5,7	17,3	41,2
2024-45	7,4	37,9	4,7	4,3	1,5	4,5	16,0	54,3
2024-46	7,0	28,8	9,8	1,0	1,2	4,4	14,5	55,2

## II.2 Vigilancia centinela de covid19, gripe y VRS en hospitales

A partir de la tasa de IRAG semanal y la positividad semanal para cada uno de los virus (SARS-CoV-2, Gripe y VRS) en las muestras de casos de IRAG obtenemos la tasa estimada semanal de covid19, gripe y VRS.

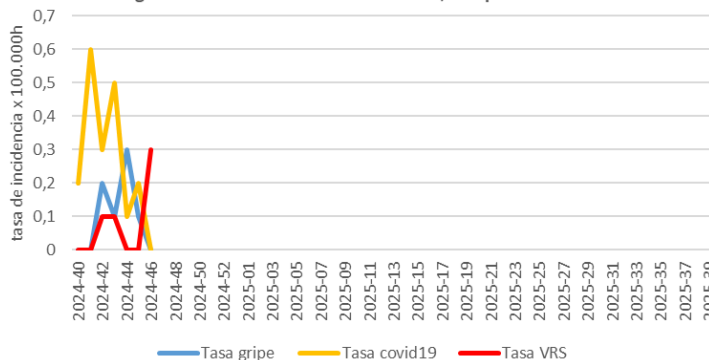
Desde el inicio de la temporada se han analizado 347 muestras de IRAG para el diagnóstico de gripe, SARS-CoV-2 y VRS. De ellas, 7 (2%) han sido positivas para gripe, 15 (4,3%) para SARS-CoV-2 y 4 (1,2%) para VRS. En la semana 46/2024, el porcentaje de positividad ha sido de 0% para gripe, 0% para SARS-CoV-2, y 4,1% para VRS.



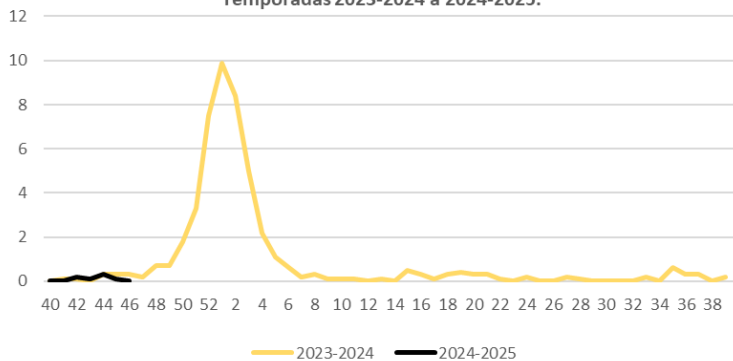


En la semana 46/2024 la tasa estimada provisional de hospitalización para gripe ha sido de 0 casos/100.000hab, la de covid19 de 0 casos/100.000hab y la de infección por VRS ha sido de 0,3 casos/100.000hab.

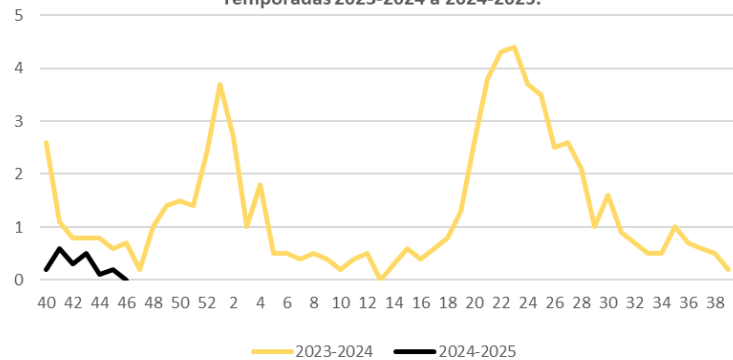
Tasa estimada semanal de hospitalización por gripe, COVID-19 y VRS.  
Vigilancia centinela de IRAG. Andalucía, temporada 2024-2025.



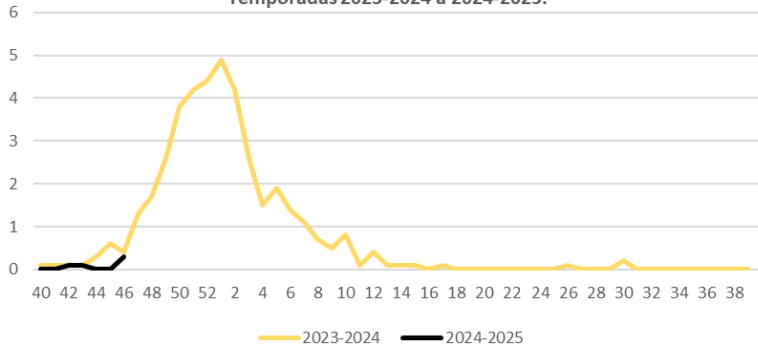
Tasa estimada de hospitalización por gripe. Vigilancia de IRAG.  
Temporadas 2023-2024 a 2024-2025.



Tasa estimada de hospitalización por COVID-19. Vigilancia de IRAG.  
Temporadas 2023-2024 a 2024-2025.



Tasa estimada de hospitalización por VRS. Vigilancia de IRAG.  
Temporadas 2023-2024 a 2024-2025.



### Muestras analizadas, detecciones virales, positividad (%) a gripe, SARS-CoV-2 y VRS y tasas por semana. Vigilancia centinela de IRAG. Temporada 2024-25.

semana	muestras	gripe	sarscov2	vrs	posit_gripe	posit_sarscov2	posit_vrs	tasa_gripe	tasa_covid19	tasa_vrs
2024-40	36	0	1	0	0,0	2,8	0,0	0,0	0,2	0,0
2024-41	42	0	4	0	0,0	9,5	0,0	0,0	0,6	0,0
2024-42	54	2	3	1	3,7	5,6	1,9	0,2	0,3	0,1
2024-43	51	1	4	1	2,0	7,8	2,0	0,1	0,5	0,1
2024-44	58	3	1	0	5,2	1,7	0,0	0,3	0,1	0,0
2024-45	57	1	2	0	1,8	3,5	0,0	0,1	0,2	0,0
2024-46	49	0	0	2	0,0	0,0	4,1	0,0	0,0	0,3

\*Los datos de la última semana son provisionales ya que puede haber retraso en la notificación.

### Muestras analizadas, detecciones virales y positividad (%) a gripe, SARS-CoV-2 y VRS por grupo de edad. Vigilancia centinela de IRAG. Temporada 2024-25.

Grupo de edad	muestras	SARS-COV-2	positividad SARS-COV-2	gripe	positividad gripe	VRS	positividad VRS
<6 m.	16	0	0,0	0	0,0	0	0,0
6-11 m.	3	0	0,0	0	0,0	1	33,3
1-4 a.	15	0	0,0	0	0,0	2	13,3
5-14 a.	10	1	10,0	0	0,0	0	0,0
15-44 a.	22	0	0,0	1	4,5	0	0,0
45-64 a.	57	2	3,5	2	3,5	0	0,0
65-79 a.	107	6	5,6	2	1,9	1	0,9
>79 a.	117	6	5,1	2	1,7	0	0,0
Total	347	15	4,3	7	2,0	4	1,2

## III. Vigilancia nacional e internacional de las IRAs e IRAG.

### III.1 Vigilancia centinela de IRAs e IRAG en España (SiVIRA). Semana 46/2024

En la semana 46/2024 la tasa de IRAs a nivel nacional es 486,5 casos/100.000 h (484 casos/100.000 h en la semana previa). Por grupos de edad, las mayores tasas de IRAs en Atención Primaria se siguen observando en el grupo de los menores de 1 año, seguido del grupo de 1-4 años. Por sexo, la incidencia continúa siendo superior en mujeres.

Esta semana el porcentaje de positividad es de 5,8% para gripe (4,1% en la semana previa), 2% para SARS-CoV-2 (3,1% en la semana previa) y 1,9% para VRS (1,9% en la semana previa).

El proxy de gripe (IRAs x positividad a gripe) estima una incidencia de 28,2 casos/100.000 h (19,8 casos/100.000 h en la semana previa), situándose en valores basales desde la semana 06/24. El proxy de COVID-19 (IRAs x positividad a COVID-19) estima una incidencia de COVID-19 de 9,7 casos/100.000 h (15 casos/100.000 h en la semana previa). El proxy de VRS (IRAs x positividad a VRS) estima una incidencia de VRS de 9,2 casos/100.000 h (9,2 casos/100.000 h en la semana previa).



Evolución de las tasas ponderadas de incidencia de IRAs por comunidad autónoma en las últimas seis semanas. SiVIRA, temporada 2024-25.

CCAA	2024					
	41	42	43	44	45	46
ANDALUCIA	266,6	263,0	285,8	234,4	306,7	287,9
ARAGON	733,3	829,7	811,5	672,4	809,5	800,8
ASTURIAS	520,9	513,0	498,2	421,4	513,0	516,4
BALEARES	151,5	167,1	159,8	129,9	149,0	149,1
CANARIAS	701,8	700,2	679,7	600,6	698,0	692,4
CANTABRIA	556,5	498,4	462,8	398,3	473,5	496,2
C. LA MANCHA	736,9	688,7	682,2	610,2	728,1	729,3
C. Y LEON	493,0	491,3	503,0	438,2	512,7	430,2
CATALUÑA	555,4	530,3	521,8	439,5	510,6	540,3
C. VALENCIANA	626,1	671,0	665,9	529,3	629,0	644,6
EXTREMADURA	242,7	294,7	328,8	221,7	304,3	388,1
GALICIA	194,7	194,6	185,9	158,4	193,6	180,5
MADRID	511,0	504,7	545,1	422,8	556,4	570,5
MURCIA	522,6	529,4	505,8	411,9	553,7	575,9
NAVARRA	618,5	563,8	533,2	474,1	611,1	606,1
P. VASCO	346,0	241,4	273,2	227,3	322,9	324,6
LA RIOJA	99,4	850,8	356,5	385,3	521,2	460,7
CEUTA	499,2	545,2	565,6	480,5	660,7	594,3
MELILLA	898,6	891,0	924,8	797,3	948,2	991,0
NACIONAL	471,9	471,9	475,0	392,8	484,0	486,5

*\* debido a cierta heterogeneidad en los sistemas de vigilancia entre las diferentes CCAA, las tasas estimadas no son directamente comparables entre sí*

En la semana 46/2024 la tasa global de hospitalización por IRAG ha sido de 11 casos/100.000 h (12,6 casos/100.000 h en la semana previa). Por grupos de edad, las mayores tasas de hospitalización esta semana se observan en los adultos de 80 o más años, seguido de los menores de 1 año. Por sexo, la incidencia continúa siendo superior en hombres.

Evolución de las tasas ponderadas de hospitalización de IRAG por comunidad autónoma en las últimas seis semanas. SiVIRA, temporada 2024-25.

CCAA	2024					
	41	42	43	44	45	46
ANDALUCIA	6,8	6,4	6,8	7,1	7,8	7,2
ARAGON	10	7,6	11,2	9,5	10,2	10,6
ASTURIAS	6,7	10,8	9,8	10,9	11,7	9,3
BALEARES	14,5	10,3	11,6	8,7	13	10,5
CANARIAS	12,4	9,5	6,5	8,6	9,1	7,1
CANTABRIA	12,4	11,9	10,1	8,4	9,4	11,1
C. LA MANCHA	22,8	19,6	15	18,8	21,8	13,4
C. Y LEON	18,3	15,7	14,8	16,8	18,5	17,5
CATALUÑA	10,2	9,7	11,3	10,2	9,7	-
C. VALENCIANA	12,3	11,3	11,4	11,7	11,8	12,3
EXTREMADURA	11,9	14	16,4	13,7	15,9	19,3
GALICIA	20	25,7	22,2	24,1	22,2	16,7
MADRID	14,4	12,6	16,4	14,9	17,9	-
MURCIA	5,5	4,9	7	4,8	4,1	5,6
NAVARRA	-	-	-	-	-	-
P. VASCO	11,7	7,9	10	10	11	11,4
LA RIOJA	-	-	-	-	-	-
CEUTA	6	7,2	4,8	6	8,4	4,8
MELILLA	-	-	-	-	-	-
NACIONAL	12,1	11,2	11,9	11,8	12,6	11

*\* debido a cierta heterogeneidad en los sistemas de vigilancia entre las diferentes CCAA, las tasas estimadas no son directamente comparables entre sí*

Esta semana el porcentaje de positividad en IRAG es de 1,1% para gripe (1,5% en la semana previa), 1,9% para SARS-CoV-2 (3,2% en la semana previa) y 6,2% para VRS (2,5% en la semana previa).

El proxy (IRAG x positividad a gripe) estima una tasa de hospitalización por gripe de 0,1 casos/100.000 h (0,2 casos/100.000 h en la semana previa). En términos de gravedad, desde el inicio de temporada en la semana 40/2024, los casos hospitalizados por gripe presentan un 26% de neumonía, un 4,2% de admisión en UCI y un 6,5% de letalidad.

El proxy (IRAG x positividad a COVID-19) estima una tasa de hospitalización por COVID-19 de 0,2 casos/100.000 h (0,4 casos/100.000 h en la semana previa). En términos de gravedad, desde el inicio de temporada en la semana 40/2024, los casos hospitalizados por COVID-19 presentan un 30,8% de neumonía, un 4,3% de admisión en UCI y un 5,9% de letalidad.

El proxy (IRAG x positividad a VRS) estima una tasa de hospitalización por VRS de 0,7 casos/100.000 h (0,3 casos/100.000 h en la semana previa). En términos de gravedad, desde el inicio de temporada en la semana 40/2024, los casos hospitalizados por VRS presentan un 22,7% de neumonía, un 7% de admisión en UCI y un 0% de letalidad.

Más información: <https://cne.isciii.es/servicios/enfermedades-transmisibles/enfermedades-a-z/gripe-covid-19-y-otros-virus-respiratorios>

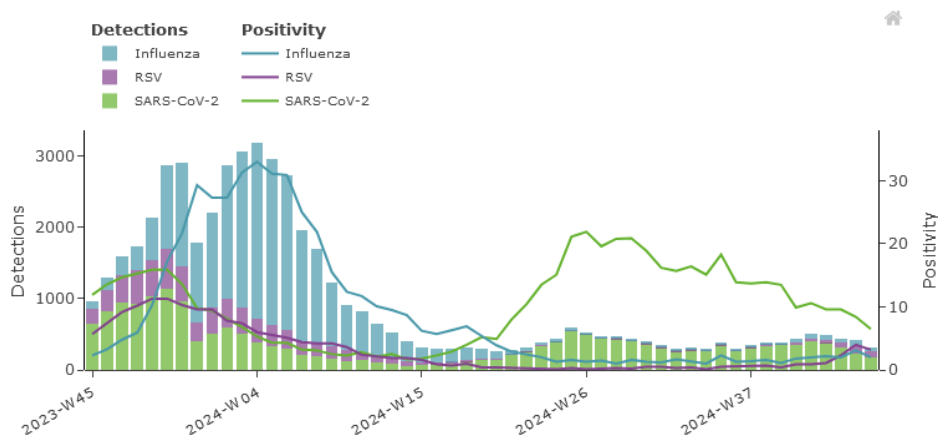
### III.2 Vigilancia de la IRAs e IRAG en Europa

En la semana 45 las tasas de enfermedades similares a la gripe (ILI) y/o infecciones respiratorias agudas (IRAs) están elevadas por encima de los niveles basales en 9 de los 32 países y áreas de la Región Europea de la OMS que informaron datos esta semana.

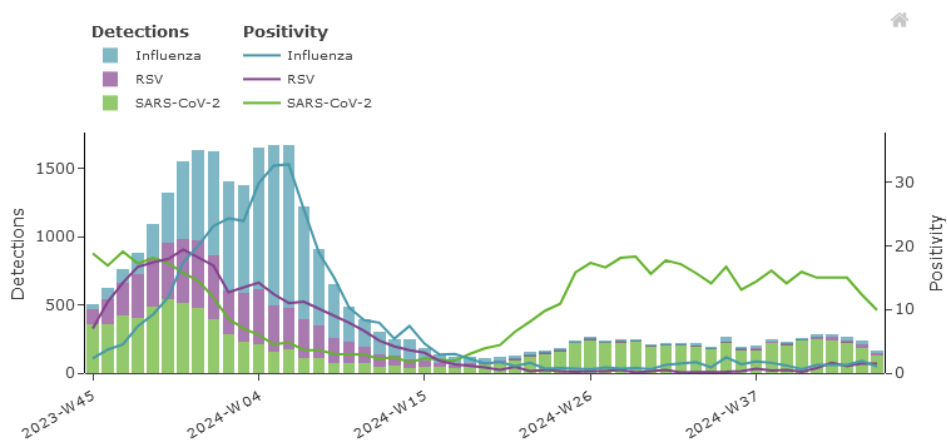
El porcentaje de positividad del SARS-COV-2 a nivel regional continúa disminuyendo lentamente, pero hay variaciones entre países y áreas. Los grupos de mayor edad siguen representando la mayor proporción de casos. La positividad del VRS en la región está aumentando ligeramente en las últimas 3 semanas. La actividad de la gripe sigue siendo baja.

A nivel Regional, los ingresos hospitalarios y UCI por gripe y VRS se mantienen estables en niveles bajos. Los ingresos por SARS-CoV-2 están estables, aunque puede haber retrasos en los informes.

#### COVID-19, gripe y VRS. Detecciones procedentes de muestras centinela en AP. Región Europea de la OMS



**COVID-19, gripe y VRS. Detecciones procedentes de muestras de IRAG en hospitales. Región Europea de la OMS**



Información EU/EEA y WHO/EURO: <https://erviss.org/>