

Informe Semanal de Vigilancia de Infección Respiratoria Aguda en Andalucía

Temporada 2024-25

Semana 44/2024

(del 28 de octubre al 3 de noviembre de 2024)

*Servicio de Vigilancia y Salud Laboral
Dirección General de Salud Pública y Ordenación Farmacéutica
Consejería de Salud y Consumo
Junta de Andalucía*

Índice

Resumen	2
I. Vigilancia de Infección Respiratoria Aguda en Atención Primaria (IRAs) en Andalucía	3
I.1 Vigilancia sindrómica. Incidencia de IRAs en Andalucía	3
I.2 Vigilancia sindrómica. Síndromes gripales y bronquiolitis/bronquitis en Andalucía.....	5
I.3 Vigilancia centinela de covid19, gripe y VRS en Atención Primaria	6
I.3.1 Vigilancia virológica	7
I.3.2 Tasas estimadas de covid19, gripe y VRS	9
II. Vigilancia de Infección Respiratoria Aguda Grave (IRAG) en Andalucía	11
II.1 Vigilancia sindrómica. Incidencia de IRAG en Andalucía	11
II.2 Vigilancia centinela de covid19, gripe y VRS en hospitales	12
III. Vigilancia nacional e internacional de las IRAs e IRAG	14
III.1 Vigilancia centinela de las IRAs e IRAG en España (SiVIRA)	14
III.2 Vigilancia de la IRAs e IRAG en Europa	16

Resumen

La incidencia de infección respiratoria aguda en Atención Primaria y en hospital se mantiene estable. La actividad de COVID19, gripe e infección por VRS se encuentra en niveles basales.

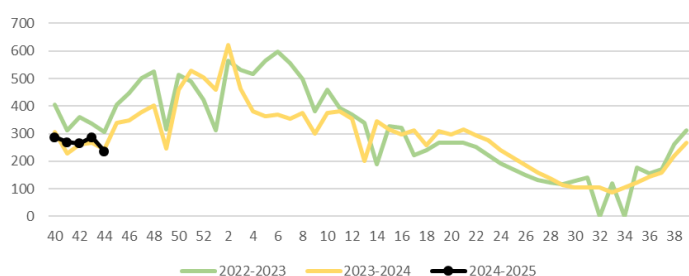
- En la semana 44/2024, la tasa de incidencia de IRAs en Andalucía ha sido de 235,7 casos/100.000h (287,6 casos/100.000h la semana anterior) El grupo de <1 año es el que sigue presentando la mayor incidencia seguido del grupo de 1-4 años. Por sexo, la incidencia ha sido superior en mujeres. Esta semana el porcentaje de positividad ha sido de 15,4% para SARS-Cov-2, 0% para gripe y 0% para VRS. La tasa estimada provisional de covid19 ha sido de 36,3 casos por 100.000h, la de gripe e infección por VRS ha sido de 0 casos por 100.000 hab.
- En la semana 44/2024 la tasa de IRAG en Andalucía se sitúa en 6,8 casos/100.000 h (6,5 casos/100.000 h en la semana 43/2024). Por grupos de edad, las mayores tasas de incidencia esta semana se observan en >79 años. Por sexo, la tasa es mayor en hombres. Esta semana el porcentaje de positividad ha sido de 2,3% para gripe, 0% para SARS-CoV-2, y 0% para VRS. La tasa estimada provisional de hospitalización para gripe ha sido de 0,2 casos/100.000hab, la de covid19 y la de infección por VRS ha sido de 0 casos/100.000hab.

I. Vigilancia de Infección Respiratoria Aguda en Atención Primaria (IRAs) en Andalucía.

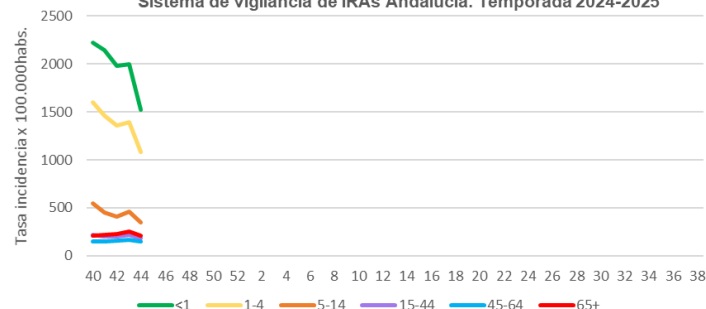
I.1 Vigilancia sindrómica. Incidencia de IRAs en Andalucía.

En la semana 44/2024, la tasa de incidencia de IRAs en Andalucía ha sido de 235,7 casos/100.000h (287,6 casos/100.000h la semana anterior). El grupo de <1 año es el que presenta mayor incidencia con una tasa de 1524 casos/100.000h, seguido del grupo de 1-4 con una tasa de 1078,1/100.000h. Por sexo, en la semana 44/2024 la incidencia fue superior en mujeres que en hombres (257,1/100.000h vs 213,6/100.000h).

Tasas de incidencia de IRAs. Temporadas 2022-23 a 2024-25.
Sistema de Vigilancia de las IRAs en Andalucía.



Tasas de incidencia semanal de IRAs por grupo de edad.
Sistema de vigilancia de IRAs Andalucía. Temporada 2024-2025



Tasas por grupo de edad de IRAs. Temporada 2024-25

semana	Tasa IRAs	Tasa <1	Tasa 1-4	Tasa 5-14	Tasa 15-44	Tasa 45-64	Tasa 65+
2024-40	287,5	2.219,2	1.602,3	546,0	214,0	148,1	207,6
2024-41	268,7	2.142,9	1.463,7	450,8	199,0	148,9	216,1
2024-42	264,6	1.982,2	1.360,2	404,7	201,0	155,2	230,5
2024-43	287,6	1.994,9	1.393,9	459,3	221,0	170,4	252,5
2024-44	235,7	1.524,0	1.078,1	344,2	187,3	150,2	211,3

Tasa de incidencia semanal de IRAs por 100.000 habitantes por provincias. Temporada 2023-24 y 2024-25.

provincia	2024-39	2024-40	2024-41	2024-42	2024-43	2024-44
Almería	272,8	268,7	267,6	273,3	294,9	234,7
Cádiz	406,9	455,3	386,6	395,3	435,3	323,7
Córdoba	212,1	232,7	249,6	255,1	247,5	235,1
Granada	245,0	264,8	263,9	243,4	256,0	206,8
Huelva	225,0	248,8	233,5	229,1	241,1	220,6
Jaén	288,6	315,0	301,9	312,5	358,0	314,9
Málaga	196,4	194,5	190,8	194,8	213,8	173,9
Sevilla	270,1	309,1	277,0	253,6	283,3	232,1

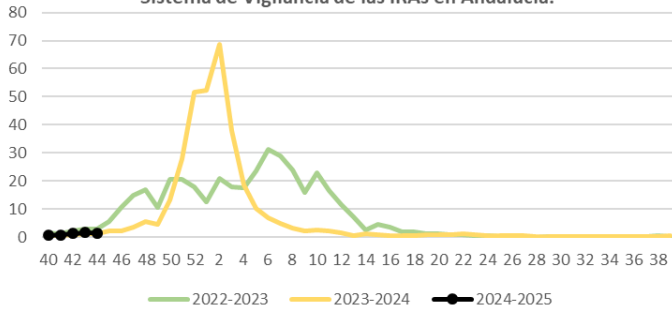
Tasa de incidencia semanal de IRAs por 100.000 habitantes por distrito. Temporada 2023-24 y 2024-25.

Provincia	Distrito	2024-39	2024-40	2024-41	2024-42	2024-43	2024-44
Almería	Almería	340,6	344,9	344,2	363,8	400,8	305,3
Almería	Levante-Alto Almanzora	199,7	248,7	195,9	164,1	197,8	180,0
Almería	Poniente de Almería	239,4	196,1	223,9	235,4	233,2	187,8
Cádiz	Bahía de Cádiz-La Janda	463,4	513,9	423,8	455,6	491,2	359,1
Cádiz	Campo de Gibraltar	405,4	394,8	348,1	364,9	420,7	311,9
Cádiz	Jerez-Costa Noroeste	334,1	409,0	349,6	340,8	385,1	280,2
Cádiz	Sierra de Cádiz	374,7	475,3	422,4	360,0	369,5	323,5
Córdoba	Córdoba	172,1	207,8	219,1	200,3	166,5	187,2
Córdoba	Córdoba Norte	223,4	232,8	275,8	298,7	322,9	255,7
Córdoba	Córdoba Sur	204,6	213,8	232,0	257,2	257,5	225,1
Córdoba	Guadalquivir	324,1	336,3	349,2	366,2	390,4	367,8
Granada	Granada	271,7	296,7	308,2	304,8	314,1	253,0
Granada	Granada Nordeste	311,0	296,6	320,2	259,7	254,6	197,1
Granada	Granada Sur	194,2	194,2	178,9	161,7	196,8	154,4
Granada	Metropolitano de Granada	233,5	264,8	256,8	234,9	245,4	202,2
Huelva	Condado-Campiña	219,3	224,3	223,7	198,5	207,3	198,5
Huelva	Huelva-Costa	240,0	270,2	247,9	256,1	274,3	244,1
Huelva	Sierra de Huelva-Andévalo Central	174,0	214,2	194,8	184,4	177,0	171,0
Jaén	Jaén	340,2	378,7	363,3	381,8	456,7	397,7
Jaén	Jaén Nordeste	168,0	146,2	166,2	161,8	159,3	119,3
Jaén	Jaén Norte	275,4	312,9	285,5	268,1	315,1	306,2
Jaén	Jaén Sur	417,1	481,5	442,6	518,1	582,4	500,3
Málaga	Axarquía	134,2	171,3	168,5	223,9	193,0	154,8
Málaga	Costa del Sol	131,5	118,9	106,2	129,8	148,1	118,4
Málaga	La Vega	154,4	126,2	140,8	148,0	163,5	139,0
Málaga	Málaga	288,8	288,7	290,1	266,0	303,4	243,7
Málaga	Serranía	71,3	98,7	89,5	93,2	102,3	91,4
Málaga	Valle del Guadalhorce	204,1	199,2	196,1	181,9	191,1	170,2
Sevilla	Aljarafe	256,4	300,6	272,7	236,4	278,8	224,9
Sevilla	Sevilla	292,4	334,6	312,8	280,4	328,0	267,6
Sevilla	Sevilla Este	303,4	304,6	294,5	256,6	291,0	231,7
Sevilla	Sevilla Norte	203,6	241,5	211,1	207,6	212,2	169,3
Sevilla	Sevilla Sur	277,6	322,1	260,2	255,8	259,9	223,3

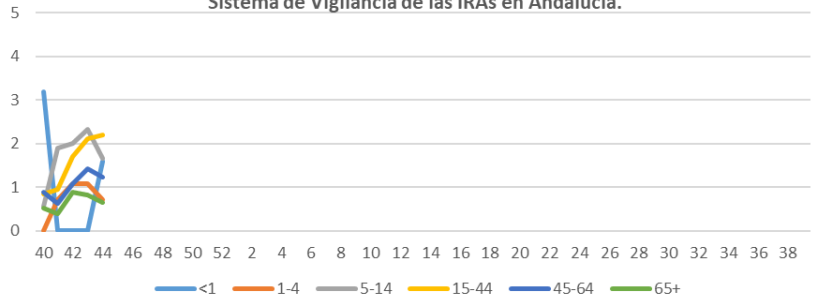
I.2 Vigilancia sindrómica. Síndromes gripales, covid-19 y bronquiolitis/bronquitis en atención primaria en Andalucía.

Estas tasas se obtienen a partir de los códigos CIE9: 487-488 (síndrome gripal), 079.82 (Covid-19) y 079.6,466,466.1,466.11,466,19 (bronquiolitis/bronquitis aguda).

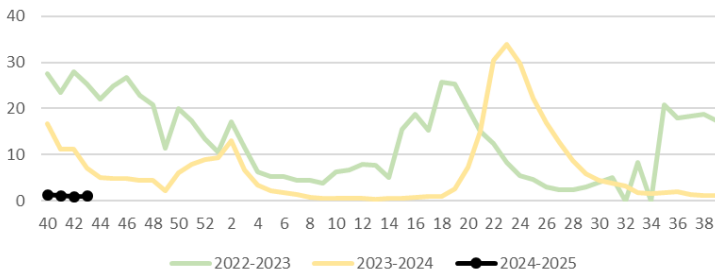
Tasas de incidencia de síndrome gripal.
Temporadas 2022-23 a 2024-25.
Sistema de Vigilancia de las IRAs en Andalucía.



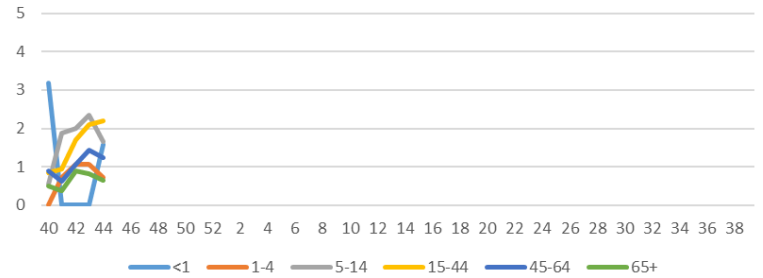
Tasas de incidencia de síndrome gripal por grupo de edad.
Temporada 2024-25.
Sistema de Vigilancia de las IRAs en Andalucía.



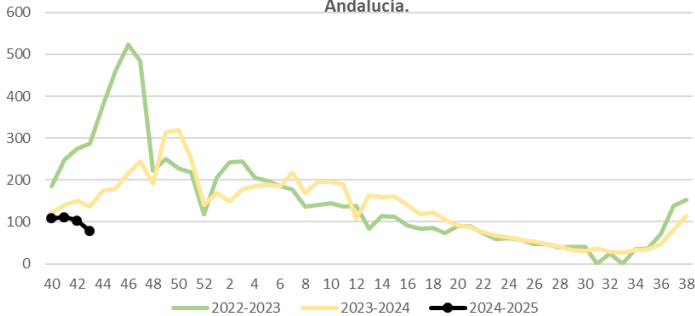
Tasas de incidencia de Covid-19 (síndrome). Temporadas 2022-23 a 2024-25. Sistema de Vigilancia de las IRAs en Andalucía.



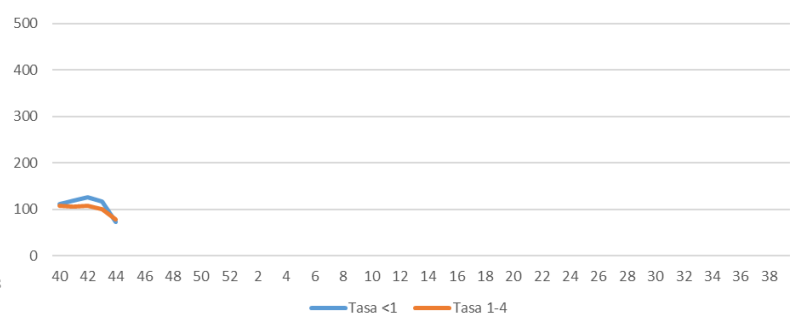
Tasas de incidencia de Covid-19 (síndrome) por grupo de edad.
Temporada 2024-25. Sistema de Vigilancia de las IRAs en Andalucía.



Tasas de incidencia de bronquitis/bronquiolitis en <5 años.
Temporadas 2022-23 a 2024-25. Sistema de Vigilancia de IRAs en Andalucía.



Tasas de incidencia de bronquitis/bronquitis por grupo de edad.
Temporada 2024-25. Sistema de Vigilancia de IRAs en Andalucía.



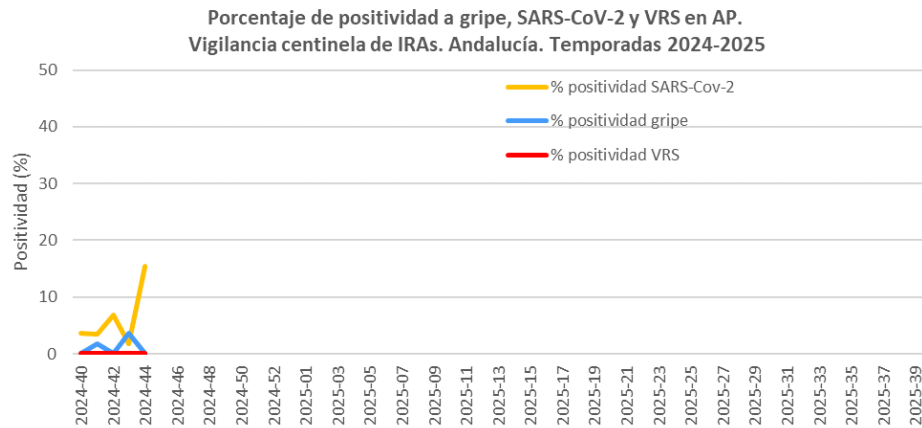
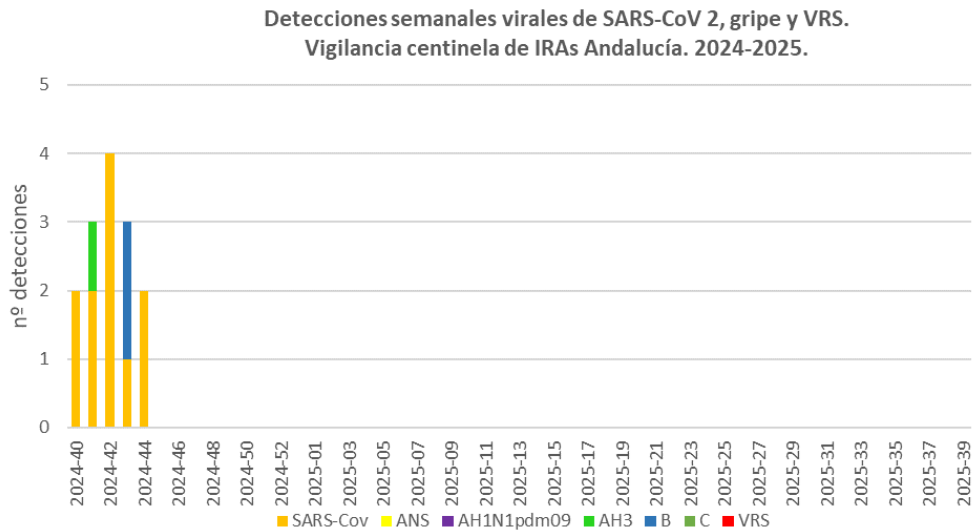
I.3 Vigilancia centinela de covid19, gripe y VRS en Atención Primaria

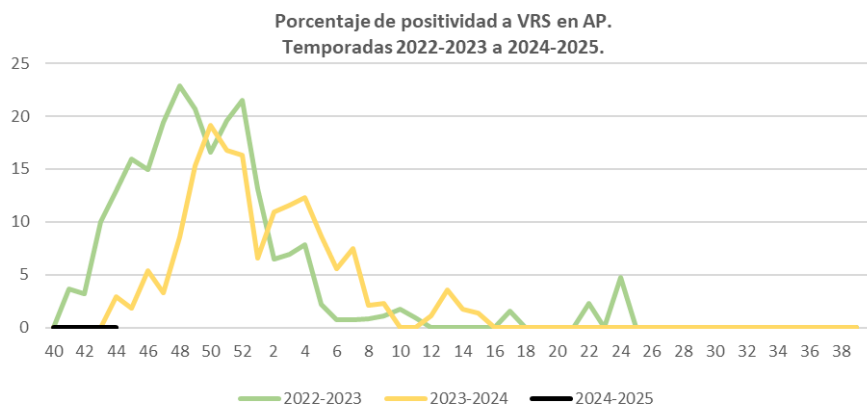
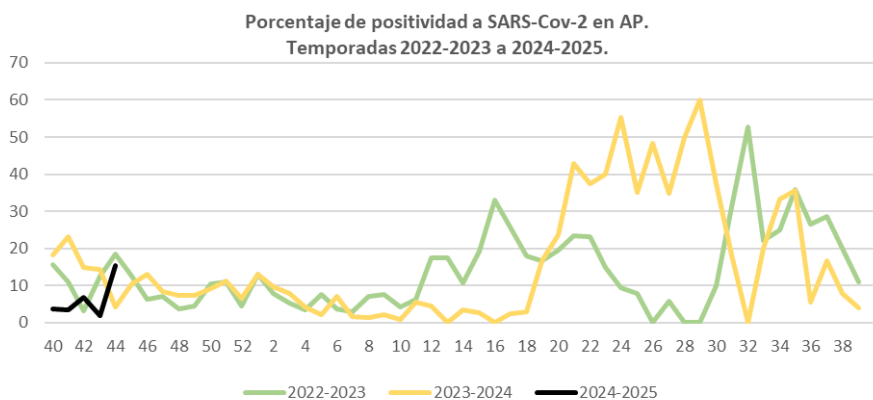
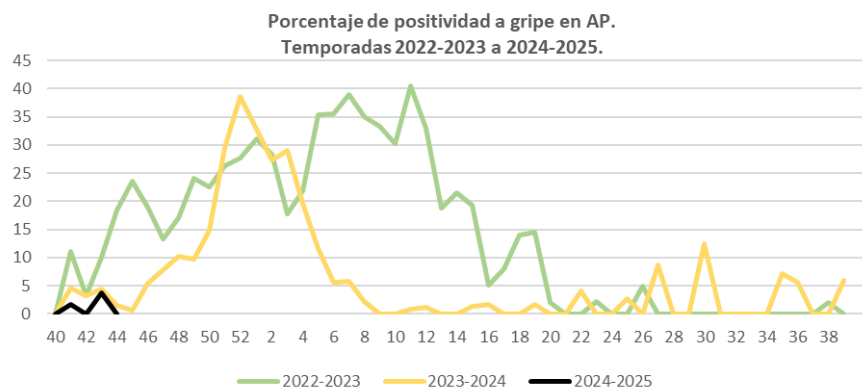
Número de médicos centinelas que han declarado casos durante la semana 44/2024 por Distrito Sanitario.

Provincia	Distrito	Centinelas	Declarantes
Almería	Almería	7	3
Almería	Norte de Almería	3	0
Almería	Poniente de Almería	5	1
Cádiz	Bahía de Cádiz-La Janda	8	1
Cádiz	Campo de Gibraltar	5	0
Cádiz	Jerez-Costa Noroeste	7	3
Cádiz	Sierra de Cádiz	3	0
Córdoba	Córdoba	4	1
Córdoba	Córdoba Norte (Área Sanitaria Norte de Córdoba)	2	0
Córdoba	Córdoba Sur	2	0
Córdoba	Guadalquivir	3	2
Granada	Granada	5	0
Granada	Granada Nordeste	3	1
Granada	Granada Sur	3	0
Granada	Metropolitano de Granada	7	0
Huelva	Condado-Campaña	4	2
Huelva	Huelva-Costa	5	1
Huelva	Sierra de Huelva-Andévalo Central	2	0
Jaén	Jaén	5	1
Jaén	Jaén Nordeste	2	0
Jaén	Jaén Norte	3	2
Jaén	Jaén Sur	4	1
Málaga	Axarquía	5	0
Málaga	Costa del Sol	4	0
Málaga	Málaga	10	3
Málaga	Norte de Málaga	6	1
Málaga	Serranía	3	0
Málaga	Valle del Guadalhorce	3	0
Sevilla	Aljarafe	6	0
Sevilla	Sevilla	10	1
Sevilla	Sevilla Este (Área de Gestión Sanitaria de Osuna)	4	0
Sevilla	Sevilla Norte	7	0
Sevilla	Sevilla Sur	3	0

I.3.1 Vigilancia virológica

Desde el inicio de la temporada 2024-2025 hasta la semana 44/2024 se han analizado en el Laboratorio Virgen de las Nieves de Granada 239 muestras centinela de pacientes con IRAs para el diagnóstico de gripe, SARS-CoV-2 y VRS, detectándose 14 virus: 11 virus **SARS-Cov2 (5%)**, 3 virus de la **gripe (1%)**[1 tipo A(1 AH3, 0 A(H1)pdm09 y 0 ANS)) y 2 tipo B] y 0 **VRS (0%)**. En la semana 44/2024, el porcentaje de positividad ha sido de 15,4% para SARS-Cov-2, 0% para gripe y 0% para VRS.





Casos, muestras analizadas y detecciones virales por semana. Vigilancia centinela de IRAs. Temporada 2024-25

Semana	Casos	Muestras analizadas	Detecciones	SARS-Cov	ANS	A(H1)pdm09	AH3	B	VRS	% positividad SARS-Cov-2	% positividad gripe	% positividad VRS
2024-40	62	55	2	2	0	0	0	0	0	3,6	0,0	0,0
2024-41	69	59	3	2	0	0	1	0	0	3,4	1,7	0,0
2024-42	67	58	4	4	0	0	0	0	0	6,9	0,0	0,0
2024-43	79	54	3	1	0	0	0	2	0	1,9	3,7	0,0
2024-44*	84	13	2	2	0	0	0	0	0	15,4	0,0	0,0

*. Las detecciones de la última semana podrían estar afectadas por retraso en la llegada de las muestras al laboratorio, este dato se actualizaría en semanas posteriores.

Muestras analizadas, detecciones virales y porcentajes de positividad por grupo de edad. Vigilancia centinela de IRAs. Temporada 2024-25

Grupo de edad	muestras	SARS-COV-2	positividad SARS-COV-2	gripe	positividad gripe	VRS	positividad VRS
<1 a.	8	0	0,0	0	0,0	0	0,0
1-4 a.	28	0	0,0	0	0,0	0	0,0
5-14 a.	42	1	2,4	2	4,8	0	0,0
15-44 a.	65	2	3,1	1	1,5	0	0,0
45-64 a.	61	4	6,6	0	0,0	0	0,0
65+ a.	35	4	11,4	0	0,0	0	0,0
Total	239	11	4,6	3	1,3	0	0,0

Detecciones virales por provincia. Vigilancia centinela de IRAs. Temporada 2024-25

Provincia	SARS-Cov	ANS	AH1N1pdm09	AH3	B	C	VRS
Almería	0	0	0	0	0	0	0
Cádiz	1	0	0	0	1	0	0
Córdoba	1	0	0	0	0	0	0
Granada	1	0	0	1	0	0	0
Huelva	0	0	0	0	0	0	0
Jaén	4	0	0	0	0	0	0
Málaga	3	0	0	0	1	0	0
Sevilla	1	0	0	0	0	0	0
Total	11	0	0	1	2	0	0

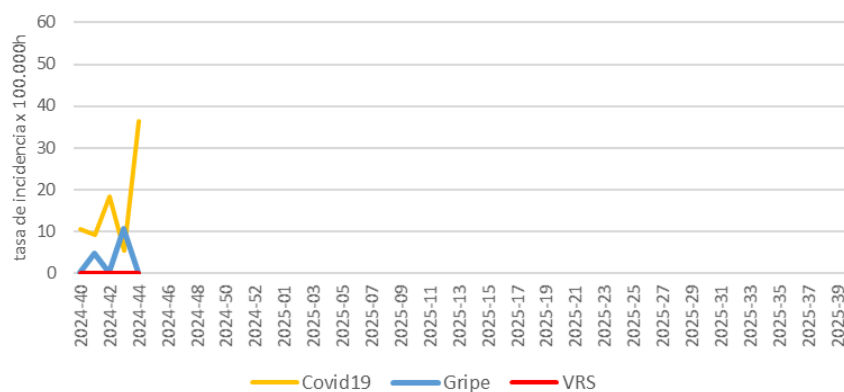
También se han analizado para gripe y VRS desde el inicio de la temporada 722 **muestras no centinela** de pacientes atendidos en urgencias y hospitalizados en el H Virgen de las Nieves, detectándose 5 virus de la gripe (1AH1pdm09, 1AH3 y 3B). En la semana 44/2024 se han analizado 117 muestras detectándose 1 virus de la gripe AH1pdm09A y ningún VRS.

I.3.2 Tasas estimadas de covid19, gripe y VRS

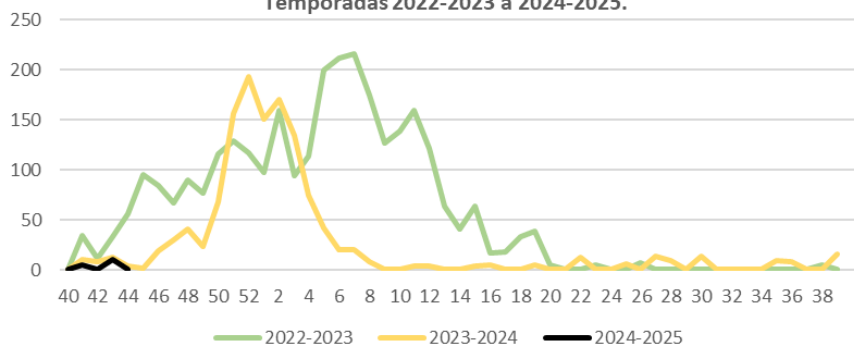
A partir de la tasa de IRAs semanal y la positividad semanal para cada uno de los virus (SARS-CoV-2, Gripe y VRS) se calcula la tasa estimada semanal de covid19, gripe y VRS. La **tasa de la última semana es provisional**, está sujeta a cambios y hay que interpretarla con cautela ya que la positividad puede sufrir cambios debido al retraso en la llegada y por tanto de su análisis, de muestras correspondientes a esa semana.

En la semana 44/2024 la tasa estimada provisional de covid19 ha sido de 36,3 casos por 100.000h, la de gripe e infección por VRS ha sido de 0 casos por 100.000 hab.

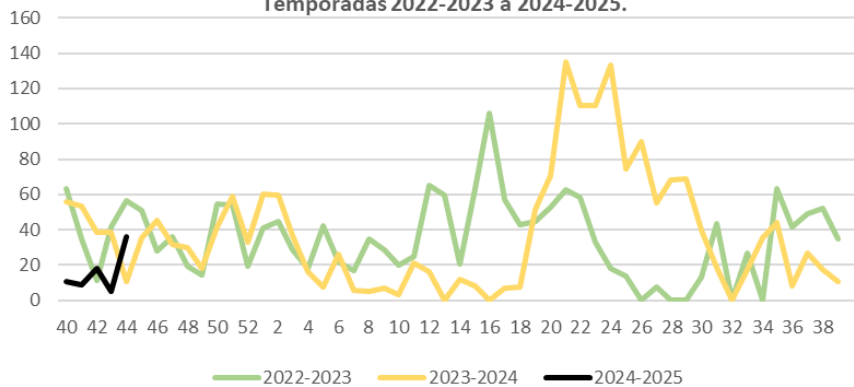
**Tasas estimadas de incidencia semanal de covid19, gripe y VRS.
Vigilancia centinela de IRAs Andalucía. Temporada 2024-2025**

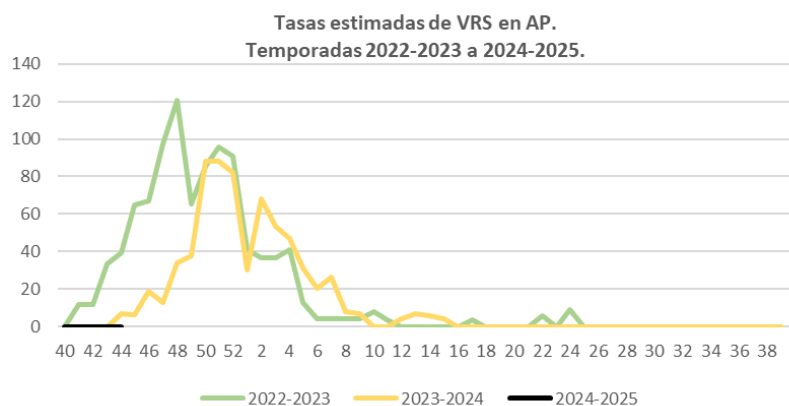


**Tasas estimadas de gripe en AP.
Temporadas 2022-2023 a 2024-2025.**



**Tasas estimadas de covid19 en AP.
Temporadas 2022-2023 a 2024-2025.**





Muestras analizadas, detecciones virales, positividad a gripe, SARS-CoV-2 y VRS y tasas por semana. Vigilancia centinela de IRAs. Temporada 2024-25.

Semana	Muestras analizadas	gripe	SARS-Cov	VRS	% positividad gripe	% positividad SARS-Cov-2	% positividad VRS	Tasa_estim_gripe	Tasa_estim_covid19	Tasa_estim_vrs
2024-40	55	0	2	0	0,0	3,6	0,0	0,0	10,5	0,0
2024-41	59	1	2	0	1,7	3,4	0,0	4,6	9,1	0,0
2024-42	58	0	4	0	0,0	6,9	0,0	0,0	18,3	0,0
2024-43	54	2	1	0	3,7	1,9	0,0	10,7	5,3	0,0
2024-44*	13	0	2	0	0,0	15,4	0,0	0,0	36,3	0,0

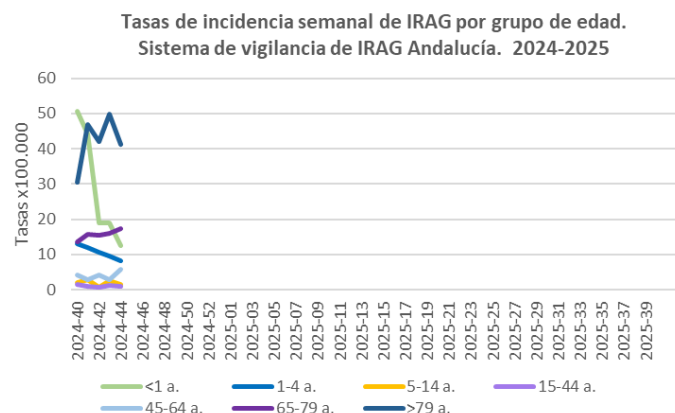
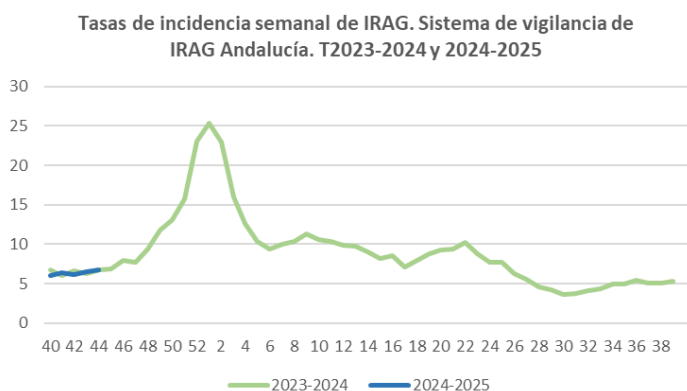
*. Las detecciones de la última semana podrían estar afectadas por retraso en la llegada de las muestras al laboratorio, este dato se actualizaría en semanas posteriores.

II. Vigilancia de Infección Respiratoria Aguda Grave (IRAG) en Andalucía

Esta temporada en la vigilancia de IRAG en Andalucía participan siete hospitales: H. Virgen de las Nieves de Granada, H de Jerez, H. Juan Ramón Jiménez de Huelva, H. Regional de Málaga, H. Virgen de la Victoria de Málaga, H. Virgen Macarena y H. Virgen del Rocío de Sevilla.

II.1 Vigilancia sindrómica. Incidencia de IRAG en Andalucía

En la semana 44/2024 la tasa de IRAG en Andalucía se sitúa en 6,8 casos/100.000 h (6,5 casos/100.000 h en la semana 43/2024), presentando una situación estable con pequeñas fluctuaciones en las últimas semanas. Por grupos de edad, las mayores tasas de incidencia esta semana se observan en >79 años con una tasa de 41,2 seguido del grupo 65-79(17,3). Por sexo, la incidencia 7,9 vs 5,7casos/100.000h, en hombres y en mujeres, respectivamente.



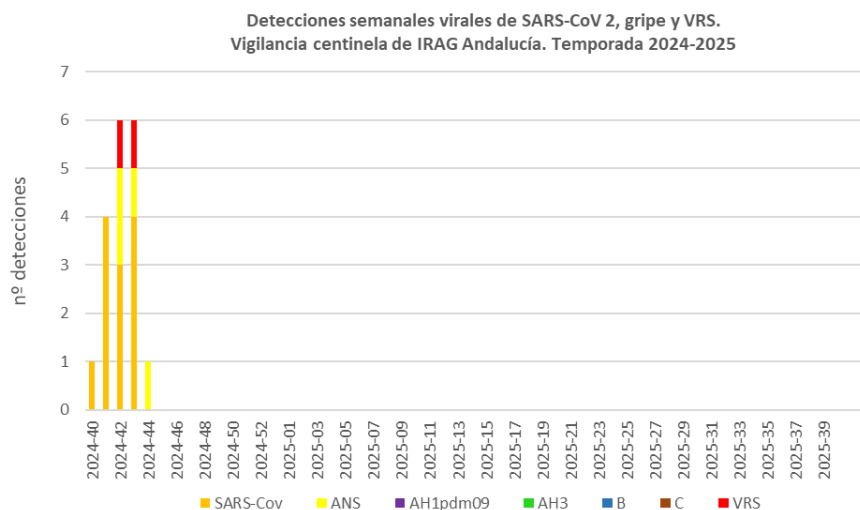
Tasas de IRAG por grupo de edad. Temporada 2024-25*

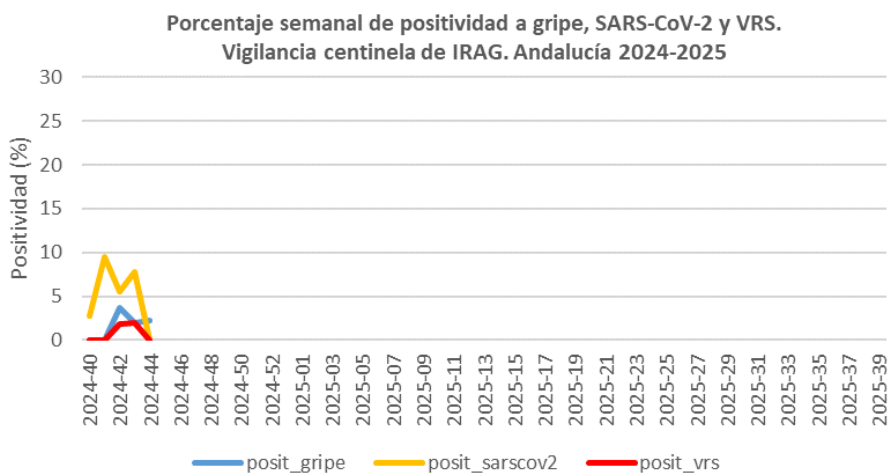
semana	Tasa IRAG	<1 a.	1-4 a.	5-14 a.	15-44 a.	45-64 a.	65-79 a.	>79 a.
2024-40	6,0	50,5	13,0	2,1	1,6	4,2	13,6	30,4
2024-41	6,4	44,2	11,9	2,8	0,9	2,9	15,7	47,0
2024-42	6,1	19,0	10,7	0,7	0,8	4,1	15,5	42,0
2024-43	6,5	19,0	9,5	2,5	1,3	2,8	16,0	49,9
2024-44	6,8	12,6	8,3	1,4	0,9	5,7	17,3	41,2

II.2 Vigilancia centinela de covid19, gripe y VRS en hospitales

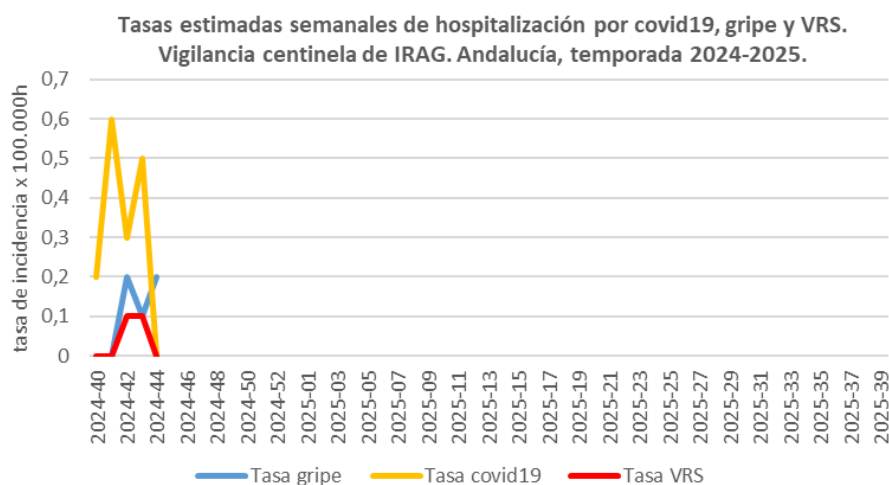
A partir de la tasa de IRAG semanal y la positividad semanal para cada uno de los virus (SARS-CoV-2, Gripe y VRS) en las muestras de casos de IRAG obtenemos la tasa estimada semanal de covid19, gripe y VRS.

Desde el inicio de la temporada se han analizado 227 muestras de IRAG para el diagnóstico de gripe, SARS-CoV-2 y VRS. De ellas, 4 (1,8%) han sido positivas para gripe, 12 (5,3%) para SARS-CoV-2 y 2 (0,9%) para VRS. En la semana 44/2024, el porcentaje de positividad ha sido de 2,3% para gripe, 0% para SARS-CoV-2, y 0% para VRS.





En la semana 44/2024 la tasa estimada provisional de hospitalización para gripe ha sido de 0,2 casos/100.000hab, la de covid19 y la de infección por VRS ha sido de 0 casos/100.000hab.



Muestras analizadas, detecciones virales, positividad (%) a gripe, SARS-CoV-2 y VRS y tasas por semana. Vigilancia centinela de IRAG. Temporada 2024-25.

semana	muestras	gripe	sarscov2	vrs	posit_gripe	posit_sarscov2	posit_vrs	tasa_gripe	tasa_covid19	tasa_vrs
2024-40	36	0	1	0	0,0	2,8	0,0	0,0	0,2	0,0
2024-41	42	0	4	0	0,0	9,5	0,0	0,0	0,6	0,0
2024-42	54	2	3	1	3,7	5,6	1,9	0,2	0,3	0,1
2024-43	51	1	4	1	2,0	7,8	2,0	0,1	0,5	0,1
2024-44*	44	1	0	0	2,3	0,0	0,0	0,2	0,0	0,0

*Los datos de la última semana son provisionales ya que puede haber retraso en la notificación.

Muestras analizadas, detecciones virales y positividad (%) a gripe, SARS-CoV-2 y VRS por grupo de edad. Vigilancia centinela de IRAG. Temporada 2024-25.

Grupo de edad	muestras	SARS-COV-2	positividad SARS-COV-2	gripe	positividad gripe	VRS	positividad VRS
<6 m.	11	0	0,0	0	0,0	0	0,0
6-11 m.	3	0	0,0	0	0,0	1	33,3
1-4 a.	10	0	0,0	0	0,0	1	10,0
5-14 a.	8	1	12,5	0	0,0	0	0,0
15-44 a.	12	0	0,0	1	8,3	0	0,0
45-64 a.	35	1	2,9	2	5,7	0	0,0
65-79 a.	75	6	8,0	1	1,3	0	0,0
>79 a.	73	4	5,5	0	0,0	0	0,0
Total	227	12	5,3	4	1,8	2	0,9

III. Vigilancia nacional e internacional de las IRAs e IRAG.

III.1 Vigilancia centinela de IRAs e IRAG en España (SiVIRA). Semana 44/2024

En la semana 44/2024 la tasa de IRAs a nivel nacional es 390,9 casos/100.000 h (475,3 casos/100.000 h en la semana previa). Por grupos de edad, las mayores tasas de IRAs en Atención Primaria se siguen observando en el grupo de los menores de 1 año, seguido del grupo de 1-4 años. Por sexo, la incidencia continúa siendo superior en mujeres.

Evolución de las tasas ponderadas de incidencia de IRAs por comunidad autónoma en las últimas seis semanas. SiVIRA, temporada 2024-25.

CCAA	2024				
	40	41	42	43	44
ANDALUCIA	285	266,6	263	285,8	234,4
ARAGON	768,4	733,3	829,7	811,5	672,4
ASTURIAS	548,7	520,9	513	498,2	421,4
BALEARES	194,6	151,5	167,1	159,8	129,9
CANARIAS	749,4	701,8	700,2	679,7	600,6
CANTABRIA	582,5	556,1	498	462,7	391,7
C. LA MANCHA	762,4	736,9	688,7	682,2	610,2
C. Y LEON	545,5	491,1	490,5	496,5	416,9
CATALUÑA	586,4	555,3	530	521,3	438
C. VALENCIANA	713,3	626,1	671	665,9	529,3
EXTREMADURA	276,7	242,7	294,7	328,8	218,3
GALICIA	205,6	194,7	194,6	185,9	158,4
MADRID	536,8	510,4	504	543,5	419,2
MURCIA	584,2	525,5	532,1	507,3	412
NAVARRA	621,8	618,5	563,8	533,2	474,1
P. VASCO	368,2	346	241,4	273,2	227,3
LA RIOJA	-	-	-	-	-
CEUTA	553,9	499,2	545,2	565,6	480,5
MELILLA	875,7	898,6	891	924,8	797,3
NACIONAL	509,5	474,3	469,2	475,3	390,9

* debido a cierta heterogeneidad en los sistemas de vigilancia entre las diferentes CCAA, las tasas estimadas no son directamente comparables entre sí

Esta semana el porcentaje de positividad es de 3,3% para gripe (2,6% en la semana previa), 4,8% para SARS-CoV-2 (5,3% en la semana previa) y 1,8% para VRS (1% en la semana previa).

El proxy de gripe (IRAs x positividad a gripe) estima una incidencia de 12,9 casos/100.000 h (12,4 casos/100.000 h en la semana previa), situándose en valores basales desde la semana 06/24. El proxy de COVID-19 (IRAs x positividad a COVID-19) estima una incidencia de COVID-19 de 18,8 casos/100.000 h (25,2 casos/100.000 h en la semana previa). El proxy de VRS (IRAs x positividad a VRS) estima una incidencia de VRS de 7 casos/100.000 h (4,8 casos/100.000 h en la semana previa).

En la semana 44/2024 la tasa global de hospitalización por IRAG ha sido de 11,3 casos/100.000 h (11,5 casos/100.000 h en la semana previa). Por grupos de edad, las mayores tasas de hospitalización esta semana se observan en los adultos de 80 o más años, seguido de los menores de 1 año. Por sexo, la incidencia continúa siendo superior en hombres.

Evolución de las tasas ponderadas de hospitalización de IRAG por comunidad autónoma en las últimas seis semanas. SVIRA, temporada 2024-25.

CCAA	2024				
	40	41	42	43	44
ANDALUCIA	6,3	6,8	6,4	6,8	7,2
ARAGON	8,1	10	7,6	11,2	9,5
ASTURIAS	16,8	22,5	10,8	9,8	10,6
BALEARES	14,2	14,5	10,3	11,6	8,7
CANARIAS	9,2	12,4	9,5	6,5	7
CANTABRIA	8,7	12,4	11,9	10,1	8,4
C. LA MANCHA	23,8	22,8	19,6	15	18,8
C. Y LEON	13,4	18,3	15,7	14,8	16,8
CATALUÑA	11,1	10,2	9,6	11,2	9,6
C. VALENCIANA	13,2	11,8	11,1	11,3	11,7
EXTREMADURA	12	11,9	14	16,4	13,7
GALICIA	18,3	21	26,8	22,2	24,1
MADRID	10	12,4	10	14,5	12,9
MURCIA	4,8	5,5	4,9	7	5,1
NAVARRA	-	-	-	-	-
P. VASCO	13,9	11,7	7,9	10	10
LA RIOJA	-	-	-	-	-
CEUTA	8,4	4,8	4,8	2,4	3,6
MELILLA	-	-	-	-	-
NACIONAL	11,3	12,1	10,8	11,5	11,3

** debido a cierta heterogeneidad en los sistemas de vigilancia entre las diferentes CCAA, las tasas estimadas no son directamente comparables entre sí*

Esta semana el porcentaje de positividad en IRAG es de 2,9% para gripe (2,8% en la semana previa), 5,4% para SARS-CoV-2 (5,3% en la semana previa) y 2,4% para VRS (2,5% en la semana previa).

El proxy (IRAG x positividad a gripe) estima una tasa de hospitalización por gripe de 0,3 casos/100.000 h (0,3 casos/100.000 h en la semana previa). En términos de gravedad, desde el inicio de temporada en la semana 40/2024, los casos hospitalizados por gripe presentan un 26,2% de neumonía, un 6,2% de admisión en UCI y un 5,3% de letalidad.

El proxy (IRAG x positividad a COVID-19) estima una tasa de hospitalización por COVID-19 de 0,6 casos/100.000 h (0,6 casos/100.000 h en la semana previa). En términos de gravedad, desde el inicio de temporada en la semana 40/2024, los casos hospitalizados por COVID-19 presentan un 29,5% de neumonía, un 3,9% de admisión en UCI y un 3,3% de letalidad.

El proxy (IRAG x positividad a VRS) estima una tasa de hospitalización por VRS de 0,3 casos/100.000 h (0,3 casos/100.000 h en la semana previa). En términos de gravedad, desde el inicio de temporada en la semana 40/2024, los casos hospitalizados por VRS presentan un 19% de neumonía, un 5,9% de admisión en UCI y un 0% de letalidad.

Más información: <https://cne.isciii.es/servicios/enfermedades-transmisibles/enfermedades-a-z/gripe-covid-19-y-otros-virus-respiratorios>

III.2 Vigilancia de la IRAs e IRAG en Europa

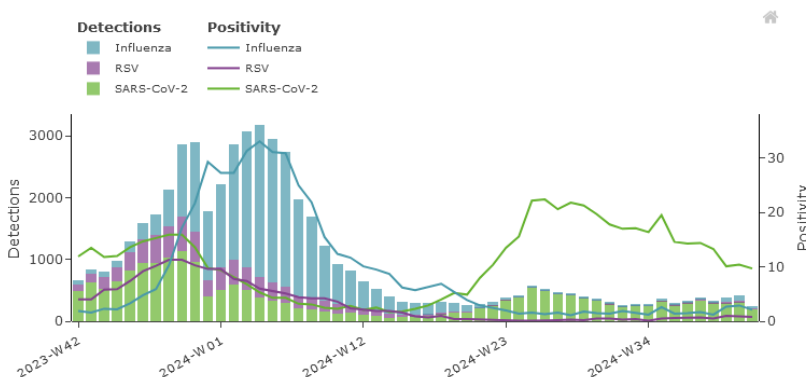
En la semana 42 las tasas de enfermedades similares a la gripe (ILI) y/o infecciones respiratorias agudas (IRAs) están elevadas por encima de los niveles basales en 3 de los 20 países y áreas de la Región Europea de la OMS que informaron datos esta semana.

El porcentaje de positividad del SARS-COV-2 a nivel regional continúa disminuyendo lentamente, pero hay variaciones entre países y áreas. Los grupos de mayor edad siguen representando la mayor proporción de casos. La actividad de la gripe y el VRS sigue siendo baja.

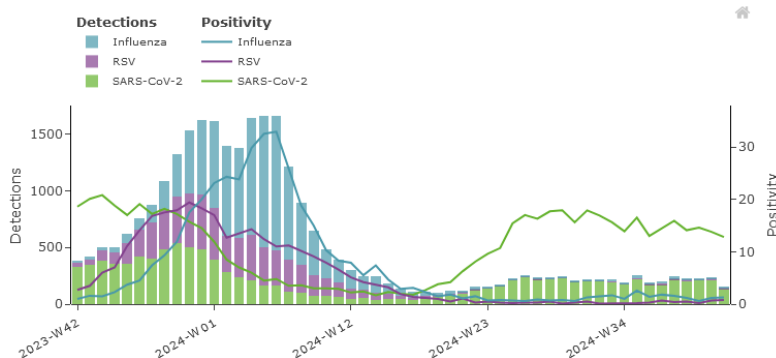
A nivel Regional, los ingresos hospitalarios y UCI por gripe y VRS se mantienen estables en niveles bajos. Las admisiones por SARS-CoV-2 están estables, aunque relativamente pocos países informaron esta semana y puede haber retrasos en los informes.

Los Países Bajos informaron de una detección de B/Yamagata en la semana 42. Se están realizando más investigaciones.

COVID-19, gripe y VRS. Detecciones procedentes de muestras centinela en AP. Región Europea de la OMS



COVID-19, gripe y VRS. Detecciones procedentes de muestras de IRAG en hospitales. Región Europea de la OMS



Información EU/EEA y WHO/EURO: <https://erviss.org/>