

# Informe Semanal de Vigilancia de Infección Respiratoria Aguda en Andalucía

## Temporada 2024-25

### Semana 47/2024

(del 18 al 24 de noviembre de 2024)

*Servicio de Vigilancia y Salud Laboral  
Dirección General de Salud Pública y Ordenación Farmacéutica  
Consejería de Salud y Consumo  
Junta de Andalucía*

## Índice

Resumen .....	2
I. Vigilancia de Infección Respiratoria Aguda en Atención Primaria (IRAs) en Andalucía .....	3
I.1 Vigilancia sindrómica. Incidencia de IRAs en Andalucía .....	3
I.2 Vigilancia sindrómica. Síndromes gripales, covid19 y bronquiolitis/bronquitis en menores de 5 años en Andalucía .....	5
I.3 Vigilancia centinela de covid19, gripe y VRS en Atención Primaria .....	6
I.3.1 Vigilancia virológica .....	7
I.3.2 Tasas estimadas de covid19, gripe y VRS .....	10
II. Vigilancia de Infección Respiratoria Aguda Grave (IRAG) en Andalucía .....	11
II.1 Vigilancia sindrómica. Incidencia de IRAG en Andalucía .....	11
II.2 Vigilancia centinela de covid19, gripe y VRS en hospitales .....	12
III. Vigilancia nacional e internacional de las IRAs e IRAG .....	15
III.1 Vigilancia centinela de las IRAs e IRAG en España (SiVIRA) .....	15
III.2 Vigilancia de las IRAs e IRAG en Europa .....	17

## Resumen

**Esta semana la incidencia de infección respiratoria aguda en Atención Primaria se ha mantenido y en hospital ha aumentado ligeramente con respecto a la semana anterior. La actividad de COVID19, gripe e infección por VRS se encuentra en niveles basales.**

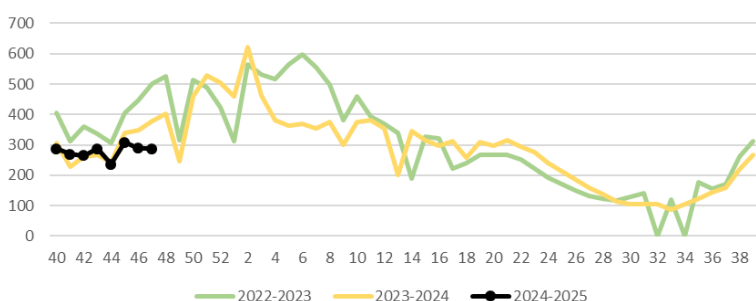
- En la semana 47/2024, la tasa de incidencia de IRAs en Andalucía ha sido de 288,1 casos/100.000h (289,4 casos/100.000h la semana anterior). El grupo de <1 año es el que sigue presentando la mayor incidencia seguido del grupo de 1-4 años. Por sexo, la incidencia ha sido superior en mujeres. Esta semana el porcentaje de positividad ha sido de 1,8% para gripe, 3,6% para SARS-Cov-2 y 3,6% para VRS. La tasa estimada provisional de gripe de 5,2 casos por 100.000h, la de covid19 ha sido de 10,5 casos por 100.000h y la de infección por VRS ha sido de 10,5 casos por 100.000 hab.
- En la semana 47/2024 la tasa de IRAG en Andalucía se sitúa en 7,8 casos/100.000 h (7 casos/100.000 h en la semana 46/2024). Por grupos de edad, las mayores tasas de incidencia esta semana se observan en >79 años. Por sexo, la tasa es mayor en hombres. Esta semana el porcentaje de positividad ha sido de 2,1% para gripe, 2,1% para SARS-CoV-2, y 0% para VRS. La tasa estimada provisional de hospitalización para gripe ha sido de 0,2 casos/100.000hab, la de covid19 de 0,2 casos/100.000hab y la de infección por VRS ha sido de 0 casos/100.000hab.

# I. Vigilancia de Infección Respiratoria Aguda en Atención Primaria (IRAs) en Andalucía.

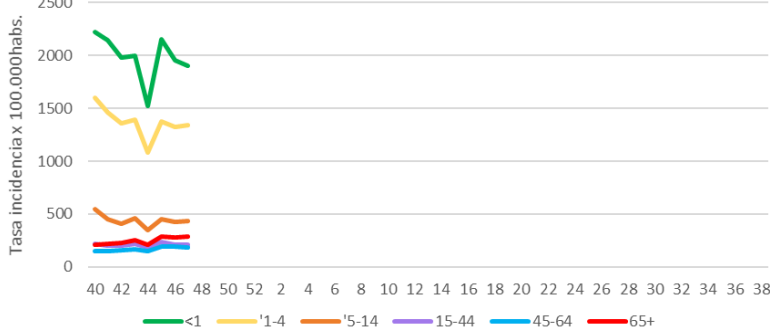
## I.1 Vigilancia sindrómica. Incidencia de IRAs en Andalucía.

En la semana 47/2024, la tasa de incidencia de IRAs en Andalucía ha sido de 288,1 casos/100.000h (289,4 casos/100.000h la semana anterior). El grupo de <1 año es el que presenta mayor incidencia con una tasa de 1899,5 casos/100.000h, seguido del grupo de 1-4 con una tasa de 1339,1/100.000h. Por sexo, en la semana 47/2024 la incidencia fue superior en mujeres que en hombres (323,2/100.000h vs 251,9/100.000h).

Tasas de incidencia de IRAs. Temporadas 2022-23 a 2024-25.  
Sistema de Vigilancia de las IRAs en Andalucía.



Tasas de incidencia semanal de IRAs por grupo de edad.  
Sistema de vigilancia de IRAs Andalucía. Temporada 2024-2025



### Tasas por grupo de edad de IRAs. Temporada 2024-25

semana	Tasa IRAs	Tasa <1	Tasa 1-4	Tasa 5-14	Tasa 15-44	Tasa 45-64	Tasa 65+
2024-40	287,5	2.219,2	1.602,3	546,0	214,0	148,1	207,6
2024-41	268,7	2.142,9	1.463,7	450,8	199,0	148,9	216,1
2024-42	264,6	1.982,2	1.360,2	404,7	201,0	155,2	230,5
2024-43	287,6	1.994,9	1.393,9	459,3	221,0	170,4	252,5
2024-44	235,7	1.524,0	1.078,1	344,2	187,3	150,2	211,3
2024-45	308,2	2.149,2	1.378,5	450,1	238,6	195,2	290,3
2024-46	289,4	1.956,7	1.320,1	425,8	213,0	191,2	278,1
2024-47	288,1	1.899,5	1.339,1	434,3	208,4	184,1	285,9

### Tasa de incidencia semanal de IRAs por 100.000 habitantes por provincias. Temporada 2024-25.

provincia	2024-42	2024-43	2024-44	2024-45	2024-46	2024-47
Almería	273,3	294,9	234,7	273,5	279,8	283,6
Cádiz	395,3	435,3	323,7	440,7	399,3	403,2
Córdoba	255,1	247,5	235,1	297,9	290,5	283,2
Granada	243,4	256,0	206,8	269,2	260,1	253,7
Huelva	229,1	241,1	220,6	276,4	227,4	207,5
Jaén	312,5	358,0	314,9	402,7	392,8	357,8
Málaga	194,8	213,8	173,9	231,6	207,7	226,8
Sevilla	253,6	283,3	232,1	311,9	298,8	294,8

## Tasa de incidencia semanal de IRAs por 100.000 habitantes por distrito. Temporada 2024-25.

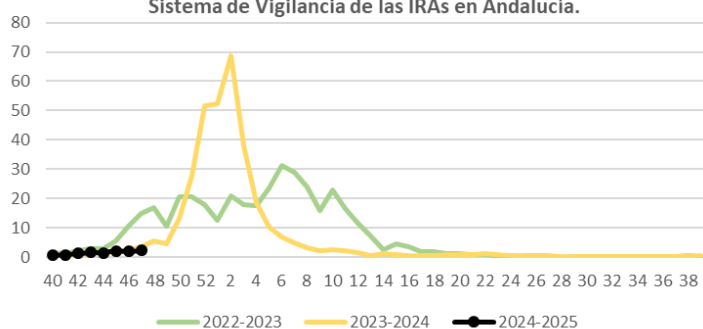
Provincia	Distrito	2024-42	2024-43	2024-44	2024-45	2024-46	2024-47
Almería	Almería	363,8	400,8	305,3	336,7	345,5	337,7
Almería	Levante-Alto Almanzora	164,1	197,8	180,0	238,5	220,1	249,3
Almería	Poniente de Almería	235,4	233,2	187,8	223,5	241,2	243,3
Cádiz	Bahía de Cádiz-La Janda	455,6	491,2	359,1	485,9	451,3	451,2
Cádiz	Campo de Gibraltar	364,9	420,7	311,9	422,6	362,7	364,1
Cádiz	Jerez-Costa Noroeste	340,8	385,1	280,2	401,5	358,0	358,6
Cádiz	Sierra de Cádiz	360,0	369,5	323,5	398,1	376,4	414,6
Córdoba	Córdoba	200,3	166,5	187,2	261,3	269,2	253,2
Córdoba	Córdoba Norte	298,7	322,9	255,7	332,4	308,1	347,2
Córdoba	Córdoba Sur	257,2	257,5	225,1	251,7	249,0	247,1
Córdoba	Guadalquivir	366,2	390,4	367,8	468,0	421,9	397,7
Granada	Granada	304,8	314,1	253,0	331,5	320,5	315,8
Granada	Granada Nordeste	259,7	254,6	197,1	318,2	339,7	304,8
Granada	Granada Sur	161,7	196,8	154,4	203,4	158,4	201,4
Granada	Metropolitano de Granada	234,9	245,4	202,2	247,4	244,9	226,9
Huelva	Condado-Campiña	198,5	207,3	198,5	224,3	213,0	170,3
Huelva	Huelva-Costa	256,1	274,3	244,1	322,7	246,2	244,8
Huelva	Sierra de Huelva-Andévalo Central	184,4	177,0	171,0	199,3	179,9	133,8
Jaén	Jaén	381,8	456,7	397,7	503,4	450,6	432,6
Jaén	Jaén Nordeste	161,8	159,3	119,3	172,4	176,8	159,9
Jaén	Jaén Norte	268,1	315,1	306,2	405,8	371,6	352,1
Jaén	Jaén Sur	518,1	582,4	500,3	588,0	693,4	559,1
Málaga	Axarquía	223,9	193,0	154,8	196,4	191,3	211,3
Málaga	Costa del Sol	129,8	148,1	118,4	152,8	130,3	136,5
Málaga	La Vega	148,0	163,5	139,0	150,8	147,1	136,2
Málaga	Málaga	266,0	303,4	243,7	334,4	293,4	328,6
Málaga	Serranía	93,2	102,3	91,4	146,2	122,4	146,2
Málaga	Valle del Guadalhorce	181,9	191,1	170,2	231,8	236,2	255,9
Sevilla	Aljarafe	236,4	278,8	224,9	316,3	284,1	288,2
Sevilla	Sevilla	280,4	328,0	267,6	350,0	337,0	335,5
Sevilla	Sevilla Este	256,6	291,0	231,7	277,3	289,8	289,8
Sevilla	Sevilla Norte	207,6	212,2	169,3	286,5	248,6	218,6
Sevilla	Sevilla Sur	255,8	259,9	223,3	277,6	287,8	288,0

## I.2 Vigilancia sindrómica. Síndromes gripales, covid-19 y bronquiolitis/bronquitis en atención primaria en Andalucía.

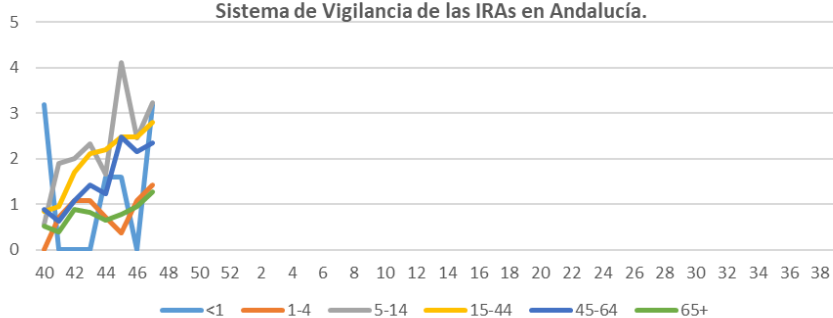
Estas tasas se obtienen a partir de los códigos CIE9: 487-488 (síndrome gripal), 079.82 (Covid-19) y 079.6,466,466.1,466.11,466,19 (bronquiolitis/bronquitis aguda).

En la semana 47 las tasas de síndrome gripal son de 2,3 casos/100.000 h (2,0 casos/100.000 h en la semana previa), las de COVID-19 (síndrome) de 0,4 casos/100.000 h (0,4 casos/100.000 h en la semana previa) y las de bronquitis y bronquiolitis en menores de 5 años de 128,6 casos/100.000 h (126,6 casos/100.000 h en la semana previa).

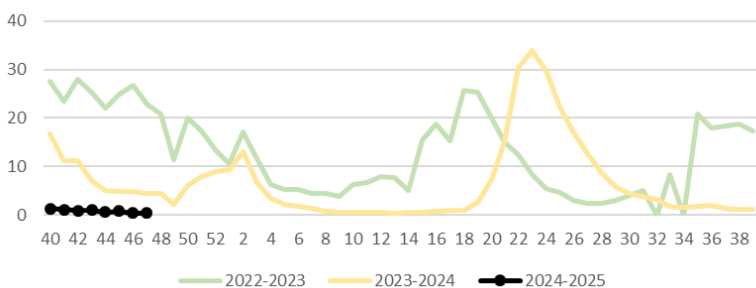
Tasas de incidencia de síndrome gripal.  
Temporadas 2022-23 a 2024-25.  
Sistema de Vigilancia de las IRAs en Andalucía.



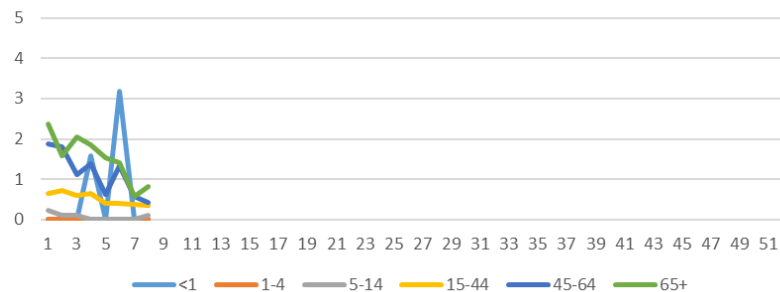
Tasas de incidencia de síndrome gripal por grupo de edad.  
Temporada 2024-25.  
Sistema de Vigilancia de las IRAs en Andalucía.



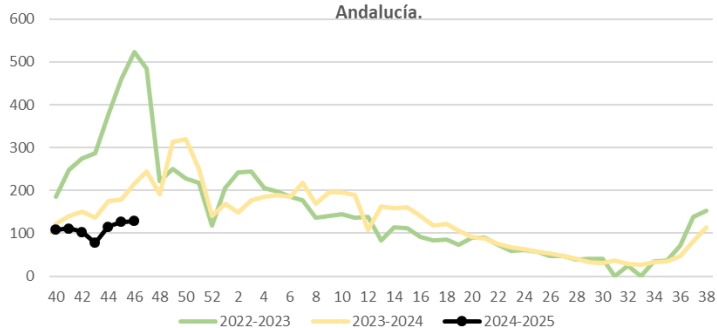
Tasas de incidencia de Covid-19 (síndrome). Temporadas 2022-23 a 2024-25. Sistema de Vigilancia de las IRAs en Andalucía.



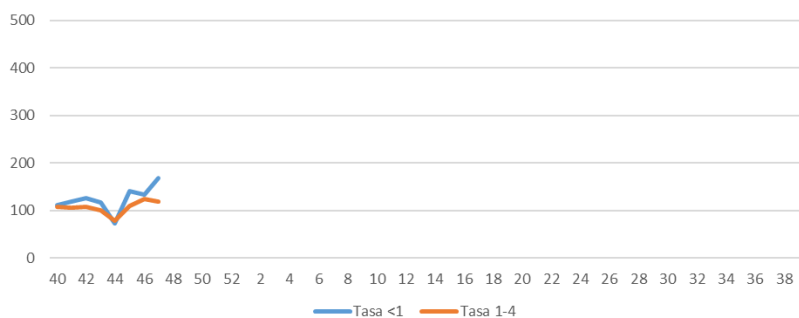
Tasas de incidencia de Covid-19 (síndrome) por grupo de edad.  
Temporada 2024-25. Sistema de Vigilancia de las IRAs en Andalucía.



Tasas de incidencia de bronquitis/bronquiolitis en <5 años.  
Temporadas 2022-23 a 2024-25. Sistema de Vigilancia de IRAs en Andalucía.



Tasas de incidencia de bronquitis/bronquitis por grupo de edad.  
Temporada 2024-25. Sistema de Vigilancia de IRAs en Andalucía.



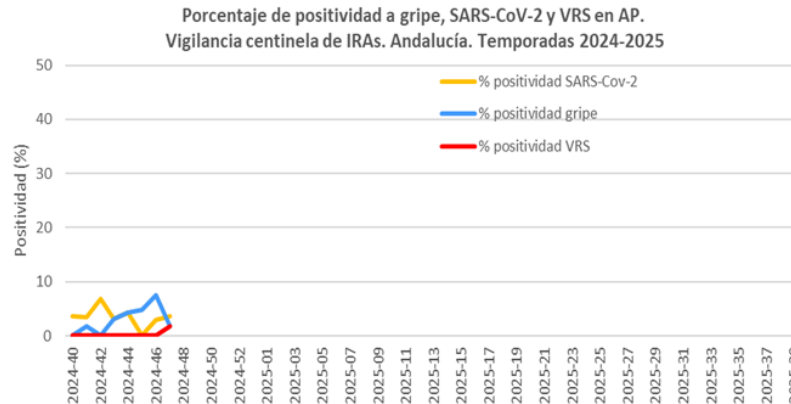
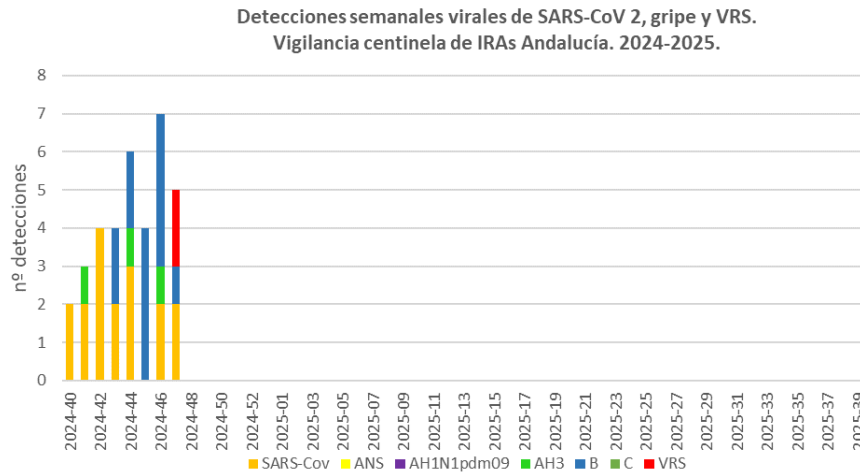
### I.3 Vigilancia centinela de covid19, gripe y VRS en Atención Primaria

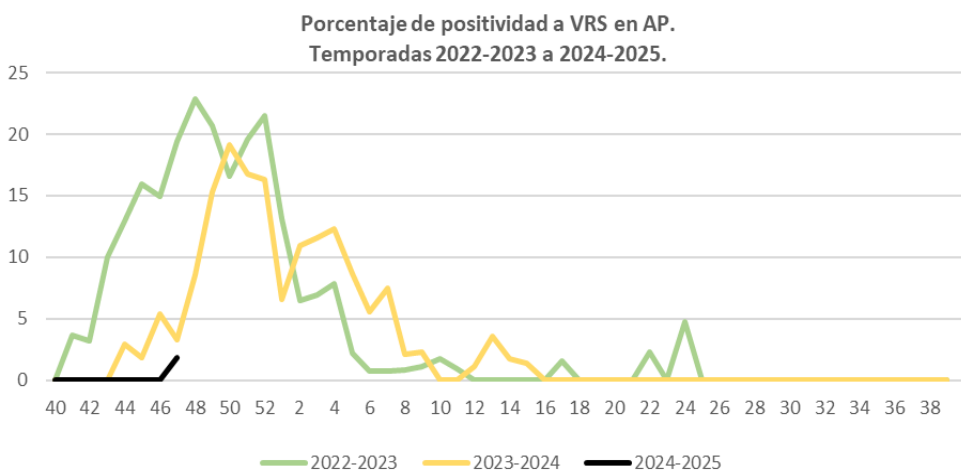
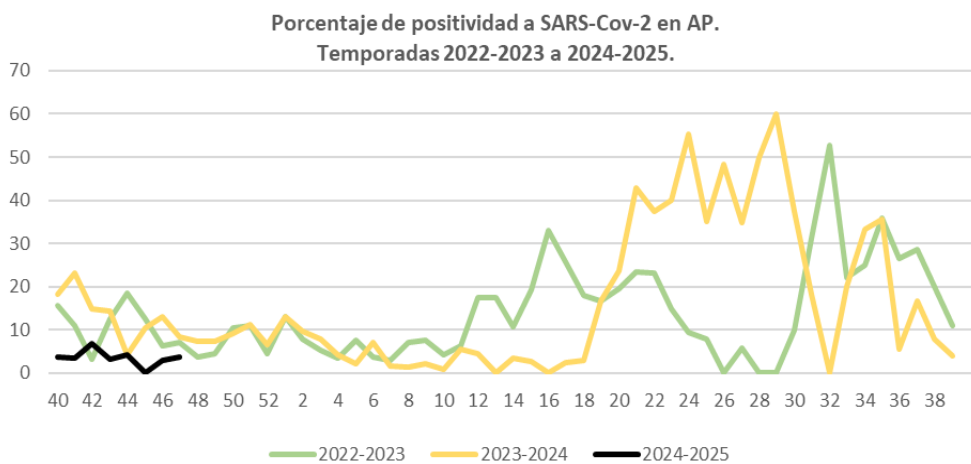
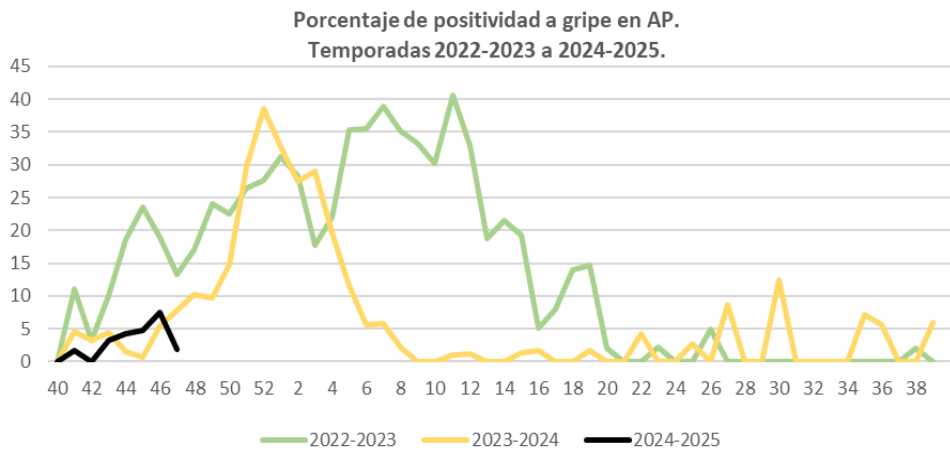
Número de médicos centinelas que han declarado casos durante la semana 47/2024 por Distrito Sanitario.

Provincia	Distrito	Centinelas	Declarantes
Almería	Almería	7	5
Almería	Norte de Almería	3	0
Almería	Poniente de Almería	7	1
Cádiz	Bahía de Cádiz-La Janda	8	2
Cádiz	Campo de Gibraltar	5	0
Cádiz	Jerez-Costa Noroeste	7	3
Cádiz	Sierra de Cádiz	3	1
Córdoba	Córdoba	4	1
Córdoba	Córdoba Norte (Área Sanitaria Norte de Córdoba)	3	0
Córdoba	Córdoba Sur	2	0
Córdoba	Guadalquivir	3	1
Granada	Granada	5	4
Granada	Granada Nordeste	3	2
Granada	Granada Sur	3	1
Granada	Metropolitano de Granada	7	3
Huelva	Condado-Campiña	4	1
Huelva	Huelva-Costa	5	0
Huelva	Sierra de Huelva-Andévalo Central	2	0
Jaén	Jaén	4	0
Jaén	Jaén Nordeste	2	0
Jaén	Jaén Norte	4	2
Jaén	Jaén Sur	4	1
Málaga	Axarquía	5	1
Málaga	Costa del Sol	4	0
Málaga	Málaga	10	2
Málaga	Norte de Málaga	6	1
Málaga	Serranía	3	0
Málaga	Valle del Guadalhorce	3	0
Sevilla	Aljarafe	5	2
Sevilla	Sevilla	10	7
Sevilla	Sevilla Este (Área de Gestión Sanitaria de Osuna)	4	1
Sevilla	Sevilla Norte	5	1
Sevilla	Sevilla Sur	3	0

### I.3.1 Vigilancia virológica

Desde el inicio de la temporada 2024-2025 hasta la semana 47/2024 se han analizado en el Laboratorio Virgen de las Nieves de Granada 511 muestras centinela de pacientes con IRAs para el diagnóstico de gripe, SARS-CoV-2 y VRS, detectándose 34 virus: 17 virus **SARS-Cov2 (3%)**, 16 virus de la **gripe (3%)**[3 tipo A(3 AH3, 0 A(H1)pdm09 y 0 ANS)) y 13 tipo B] y 2 **VRS (0%)**. En la semana 47/2024, el porcentaje de positividad ha sido de 3,6% para SARS-Cov-2, 1,8% para gripe y 3,6% para VRS.







## Casos, muestras analizadas y detecciones virales por semana. Vigilancia centinela de IRAs. Temporada 2024-25

Semana	Casos	Muestras analizadas	Detecciones	SARS-Cov	ANS	A(H1N1)pdm09	AH3	B	VRS	% positividad SARS-Cov-2	% positividad gripe	% positividad VRS
2024-40	62	55	2	2	0	0	0	0	0	3,6	0,0	0,0
2024-41	69	59	3	2	0	0	1	0	0	3,4	1,7	0,0
2024-42	67	58	4	4	0	0	0	0	0	6,9	0,0	0,0
2024-43	79	63	4	2	0	0	0	2	0	3,2	3,2	0,0
2024-44	84	70	6	3	0	0	1	2	0	4,3	4,3	0,0
2024-45	98	84	4	0	0	0	0	4	0	0,0	4,8	0,0
2024-46	93	67	7	2	0	0	1	4	0	3,0	7,5	0,0
2024-47*	104	55	4	2	0	0	0	1	2	3,6	1,8	3,6

\*. Las detecciones de la última semana podrían estar afectadas por retraso en la llegada de las muestras al laboratorio, este dato se actualizaría en semanas posteriores.

## Muestras analizadas, detecciones virales y porcentajes de positividad por grupo de edad. Vigilancia centinela de IRAs. Temporada 2024-25

Grupo de edad	muestras	SARS-COV-2	positividad SARS-COV-2	gripe	positividad gripe	VRS	positividad VRS
<1 a.	18	1	5,6	0	0,0	1	5,5
1-4 a.	51	0	0,0	1	2,0	1	2,0
5-14 a.	71	1	1,4	9	12,7	0	0,0
15-44 a.	131	3	2,3	5	3,8	0	0,0
45-64 a.	142	6	4,2	1	0,7	0	0,0
65+ a.	98	6	6,1	0	0,0	0	0,0
Total	511	17	3,3	16	3,1	2	0,4

## Detecciones virales por provincia. Vigilancia centinela de IRAs. Temporada 2024-25

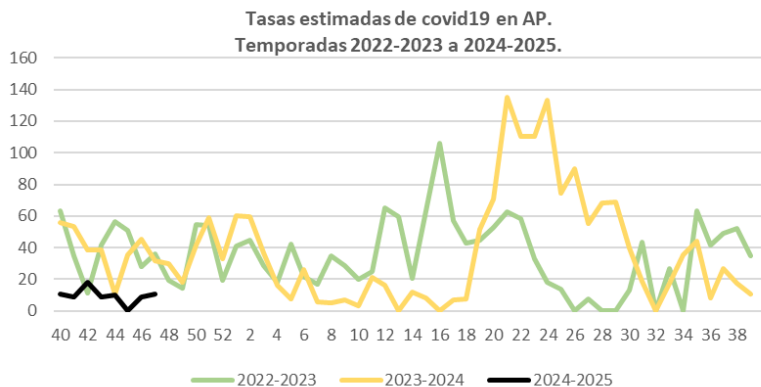
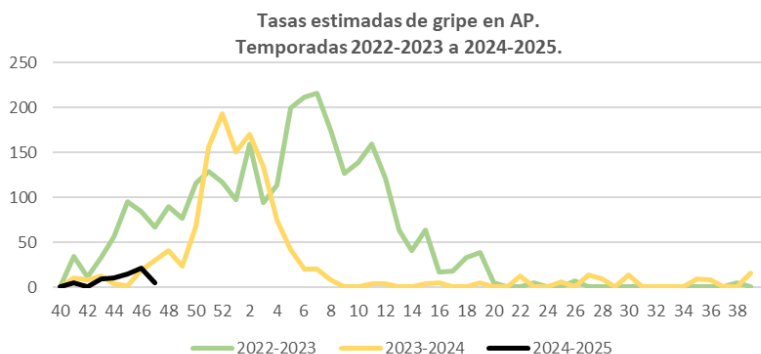
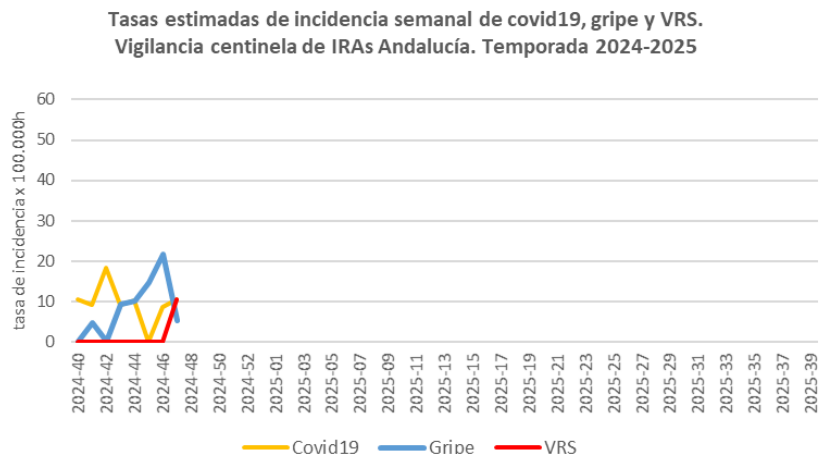
Provincia	SARS-Cov	ANS	AH1N1pdm09	AH3	B	C	VRS
Almería	2	0	0	0	0	0	0
Cádiz	1	0	0	0	6	0	0
Córdoba	1	0	0	0	2	0	0
Granada	2	0	0	1	2	0	1
Huelva	1	0	0	0	1	0	0
Jaén	4	0	0	2	0	0	0
Málaga	4	0	0	0	2	0	0
Sevilla	2	0	0	0	0	0	1
Total	17	0	0	3	13	0	2

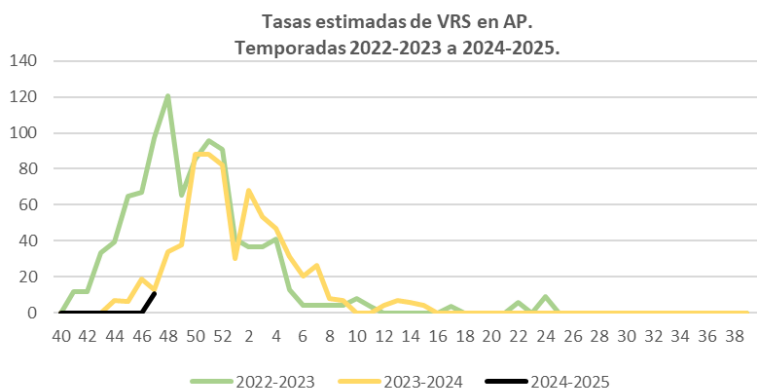
También se han analizado para gripe y VRS desde el inicio de la temporada 1274 **muestras no centinela** de pacientes atendidos en urgencias y hospitalizados en el H Virgen de las Nieves, detectándose 11 virus de la gripe (2AH1pdm09, 2AH3 y 7B) y 3 VRS. En la semana 47/2024 se han analizado 164 muestras detectándose 2 virus de la gripe B y 2 VRS.

### I.3.2 Tasas estimadas de covid19, gripe y VRS

A partir de la tasa de IRAs semanal y la positividad semanal para cada uno de los virus (SARS-CoV-2, Gripe y VRS) se calcula la tasa estimada semanal de covid19, gripe y VRS. La **tasa de la última semana es provisional**, está sujeta a cambios y hay que interpretarla con cautela ya que la positividad puede sufrir cambios debido al retraso en la llegada y por tanto de su análisis, de muestras correspondientes a esa semana.

En la semana 47/2024 la tasa estimada provisional de covid19 ha sido de 10,5 casos por 100.000h, la de gripe de 5,2 casos por 100.000h y la de infección por VRS ha sido de 10,5 casos por 100.000 hab.





Muestras analizadas, detecciones virales, positividad a gripe, SARS-CoV-2 y VRS y tasas por semana. Vigilancia centinela de IRAs. Temporada 2024-25.

Semana	Muestras analizadas	gripe	SARS-Cov	VRS	% positividad gripe	% positividad SARS-Cov-2	% positividad VRS	Tasa_estim_gripe	Tasa_estim_covid19	Tasa_estim_vrs
2024-40	55	0	2	0	0,0	3,6	0,0	0,0	10,5	0,0
2024-41	59	1	2	0	1,7	3,4	0,0	4,6	9,1	0,0
2024-42	58	0	4	0	0,0	6,9	0,0	0,0	18,3	0,0
2024-43	63	2	2	0	3,2	3,2	0,0	9,1	9,1	0,0
2024-44	70	3	3	0	4,3	4,3	0,0	10,1	10,1	0,0
2024-45	84	4	0	0	4,8	0,0	0,0	14,7	0,0	0,0
2024-46	67	5	2	0	7,5	3,0	0,0	21,6	8,6	0,0
2024-47*	55	1	2	1	1,8	3,6	3,6	5,2	10,5	5,2

\*. Las detecciones de la última semana podrían estar afectadas por retraso en la llegada de las muestras al laboratorio, este dato se actualizaría en semanas posteriores.

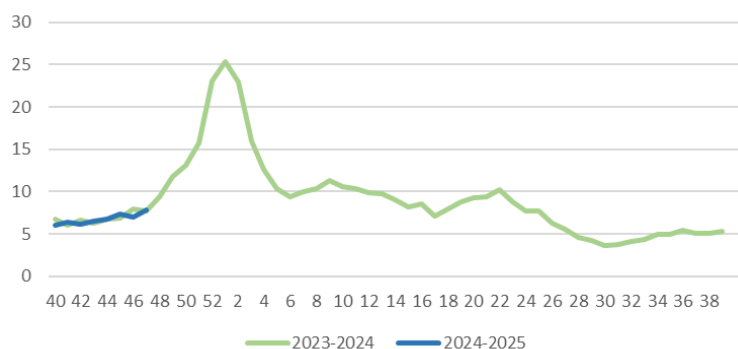
## II. Vigilancia de Infección Respiratoria Aguda Grave (IRAG) en Andalucía

Desde el inicio de la temporada en la vigilancia de IRAG en Andalucía participan siete hospitales: H. Virgen de las Nieves de Granada, H de Jerez, H. Juan Ramón Jiménez de Huelva, H. Regional de Málaga, H. Virgen de la Victoria de Málaga, H. Virgen Macarena y H. Virgen del Rocío de Sevilla. En la semana 46/2024 se ha incorporado a la vigilancia de IRAG el H de Jaén.

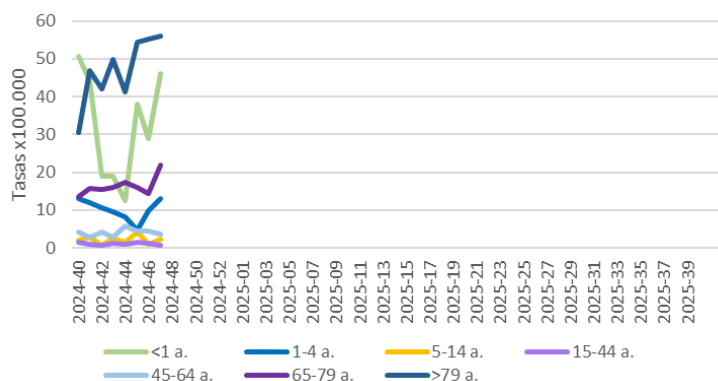
### II.1 Vigilancia sindrómica. Incidencia de IRAG en Andalucía

En la semana 47/2024 la tasa de IRAG en Andalucía se sitúa en 7,8 casos/100.000 h (7 casos/100.000 h en la semana 46/2024). Por grupos de edad, las mayores tasas de incidencia esta semana se observan en >79 años con una tasa de 55,9 seguido del grupo <1(46,1). Por sexo, la incidencia 9,4 vs 6,4casos/100.000h, en hombres y en mujeres, respectivamente.

Tasas de incidencia semanal de IRAG. Sistema de vigilancia de IRAG Andalucía. T2023-2024 y 2024-2025



Tasas de incidencia semanal de IRAG por grupo de edad. Sistema de vigilancia de IRAG Andalucía. 2024-2025



Tasas de IRAG por grupo de edad. Temporada 2024-25\*

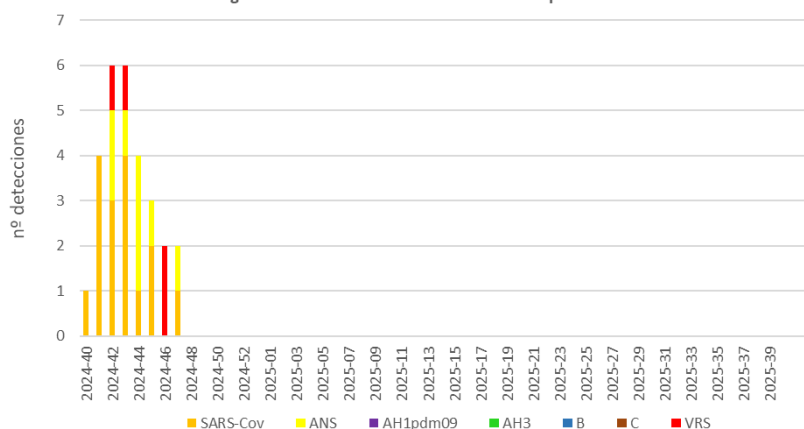
semana	Tasa IRAG	<1 a.	1-4 a.	5-14 a.	15-44 a.	45-64 a.	65-79 a.	>79 a.
2024-40	6,0	50,5	13,0	2,1	1,6	4,2	13,6	30,4
2024-41	6,4	44,2	11,9	2,8	0,9	2,9	15,7	47,0
2024-42	6,1	19,0	10,7	0,7	0,8	4,1	15,5	42,0
2024-43	6,5	19,0	9,5	2,5	1,3	2,8	16,0	49,9
2024-44	6,8	12,6	8,3	1,4	0,9	5,7	17,3	41,2
2024-45	7,4	37,9	4,7	4,3	1,5	4,5	16,0	54,3
2024-46	7,0	28,8	9,8	1,0	1,2	4,4	14,5	55,2
2024-47	7,8	46,1	13,0	2,3	0,7	3,6	21,8	55,9

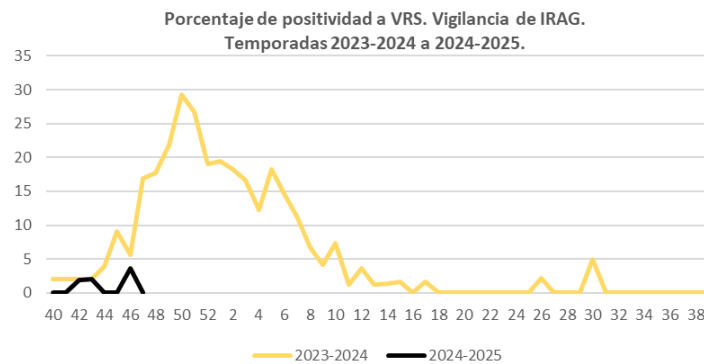
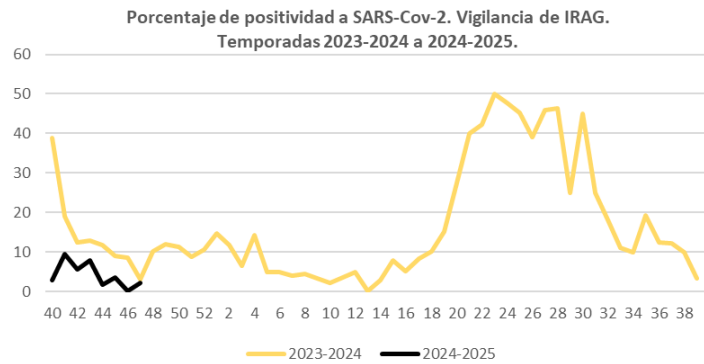
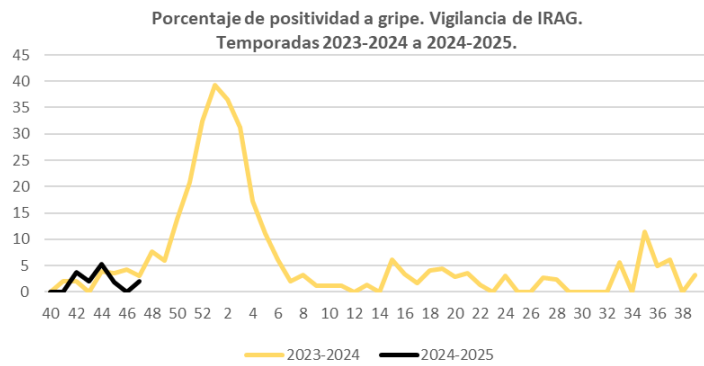
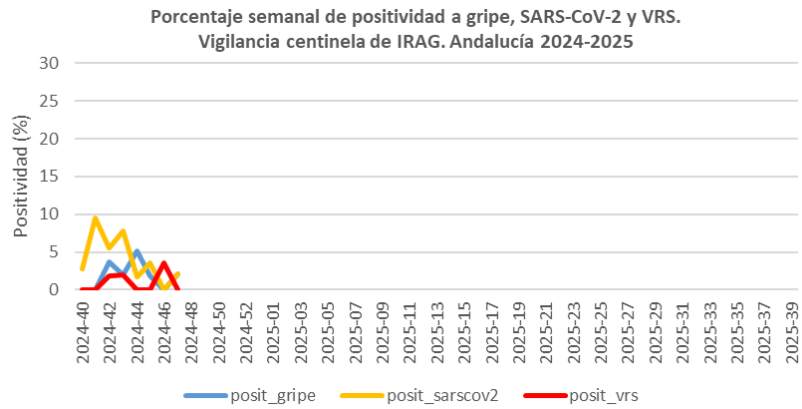
## II.2 Vigilancia centinela de covid19, gripe y VRS en hospitales

A partir de la tasa de IRAG semanal y la positividad semanal para cada uno de los virus (SARS-CoV-2. Gripe y VRS) en las muestras de casos de IRAG obtenemos la tasa estimada semanal de covid19, gripe y VRS.

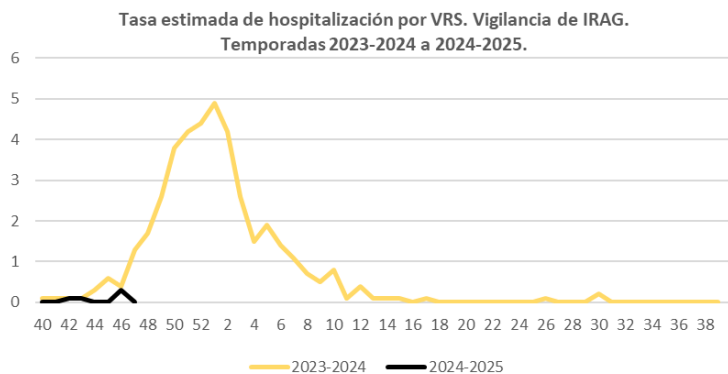
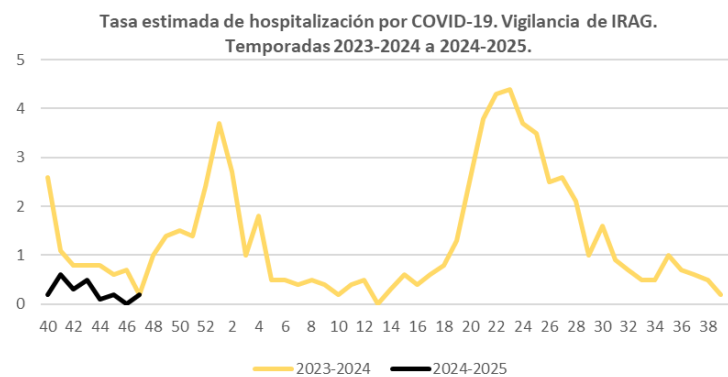
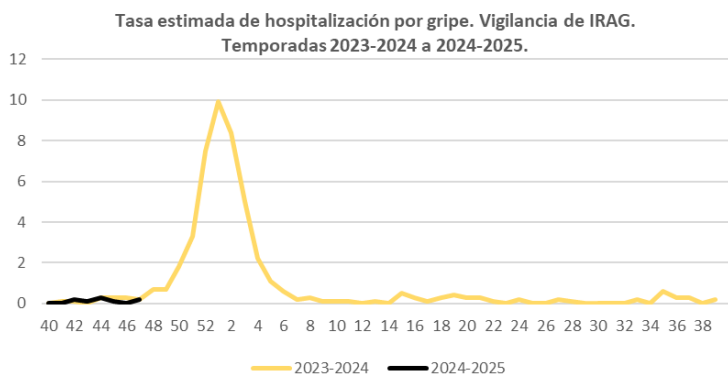
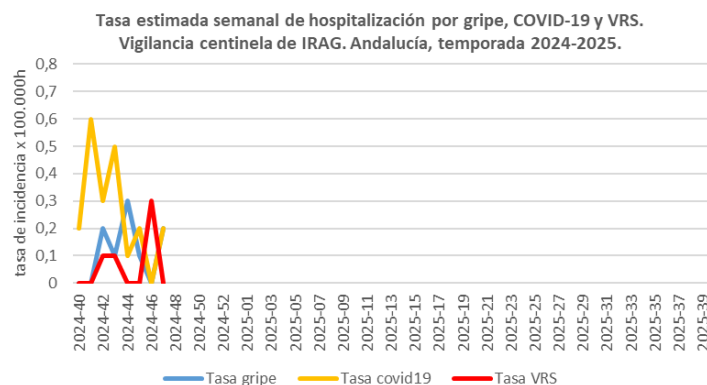
Desde el inicio de la temporada se han analizado 400 muestras de IRAG para el diagnóstico de gripe, SARS-CoV-2 y VRS. De ellas, 8 (2%) han sido positivas para gripe, 16 (4%) para SARS-CoV-2 y 4 (1%) para VRS. En la semana 47/2024, el porcentaje de positividad ha sido de 2,1% para gripe, 2,1% para SARS-CoV-2, y 0% para VRS.

Detecciones semanales virales de SARS-CoV 2, gripe y VRS. Vigilancia centinela de IRAG Andalucía. Temporada 2024-2025





En la semana 47/2024 la tasa estimada provisional de hospitalización para gripe ha sido de 0,2 casos/100.000hab, la de covid19 de 0,2 casos/100.000hab y la de infección por VRS ha sido de 0 casos/100.000hab.



### Muestras analizadas, detecciones virales, positividad (%) a gripe, SARS-CoV-2 y VRS y tasas por semana. Vigilancia centinela de IRAG. Temporada 2024-25.

semana	mues- tras	gripe	sarscov2	vrs	posit_gripe	posit_sarscov2	posit_vrs	tasa_gripe	tasa_covid19	tasa_vrs
2024-40	36	0	1	0	0,0	2,8	0,0	0,0	0,2	0,0
2024-41	42	0	4	0	0,0	9,5	0,0	0,0	0,6	0,0
2024-42	54	2	3	1	3,7	5,6	1,9	0,2	0,3	0,1
2024-43	51	1	4	1	2,0	7,8	2,0	0,1	0,5	0,1
2024-44	58	3	1	0	5,2	1,7	0,0	0,3	0,1	0,0
2024-45	57	1	2	0	1,8	3,5	0,0	0,1	0,2	0,0
2024-46	55	0	0	2	0,0	0,0	3,6	0,0	0,0	0,3
2024-7*	47	1	1	0	2,1	2,1	0,0	0,2	0,2	0,0

\*Los datos de la última semana son provisionales ya que puede haber retraso en la notificación.

### Muestras analizadas, detecciones virales y positividad (%) a gripe, SARS-CoV-2 y VRS por grupo de edad. Vigilancia centinela de IRAG. Temporada 2024-25.

Grupo de edad	muestras	SARS-COV-2	positividad SARS-COV-2	gripe	positividad gripe	VRS	positividad VRS
<6 m.	18	1	5,6	0	0,0	0	0,0
6-11 m.	3	0	0,0	0	0,0	1	33,3
1-4 a.	15	0	0,0	0	0,0	2	13,3
5-14 a.	13	1	7,7	0	0,0	0	0,0
15-44 a.	23	0	0,0	1	4,3	0	0,0
45-64 a.	64	2	3,1	2	3,1	0	0,0
65-79 a.	127	6	4,7	2	1,6	1	0,8
>79 a.	137	6	4,4	3	2,2	0	0,0
Total	400	16	4,0	8	2,0	4	1,0

## III. Vigilancia nacional e internacional de las IRAs e IRAG.

### III.1 Vigilancia centinela de IRAs e IRAG en España (SiVIRA). Semana 47/2024

En la semana 47/2024 la tasa de IRAs a nivel nacional es de 511,8 casos/100.000 h (486,8 casos/100.000 h en la semana previa). Por grupos de edad, las mayores tasas de IRAs en Atención Primaria se siguen observando en el grupo de los menores de 1 año, seguido del grupo de 1-4 años. Por sexo, la incidencia continúa siendo superior en mujeres.

Esta semana el porcentaje de positividad es de 2,5% para gripe (4,9% en la semana previa), 1,2% para SARS-CoV-2 (1,9% en la semana previa) y 5,2% para VRS (3,2% en la semana previa).

El proxy de gripe (IRAs x positividad a gripe) estima una incidencia de 12,8 casos/100.000 h (23,9 casos/100.000 h en la semana previa), situándose en valores basales desde la semana 06/24. El proxy de COVID-19 (IRAs x positividad a COVID-19) estima una incidencia de COVID-19 de 6,1 casos/100.000 h (9,2 casos/100.000 h en la semana previa). El proxy de VRS (IRAs x positividad a VRS) estima una incidencia de VRS de 26,6 casos/100.000 h (15,6 casos/100.000 h en la semana previa).

## Evolución de las tasas ponderadas de incidencia de IRAs por comunidad autónoma en las últimas seis semanas. SiVIRA, temporada 2024-25.

Evolución de las tasas de IRAs por comunidad autónoma en las últimas seis semanas. SiVIRA, temporada 2024-25

CCAA	2024					
	42	43	44	45	46	47
ANDALUCIA	263,0	285,8	234,4	306,7	287,9	286,5
ARAGON	829,7	811,5	672,4	809,5	800,8	763,4
ASTURIAS	513,0	498,2	421,4	513,0	516,4	535,2
BALEARES	167,1	159,8	129,9	149,0	149,1	175,8
CANARIAS	700,2	679,7	600,6	698,0	692,4	713,5
CANTABRIA	498,4	462,8	398,3	473,5	496,2	589,3
C. LA MANCHA	688,7	682,2	610,2	728,1	729,3	718,8
C. Y LEON	491,3	503,0	438,2	512,7	430,2	-
CATALUÑA	530,3	521,9	439,5	510,9	541,5	594,2
C. VALENCIANA	671,0	665,9	529,3	629,0	644,6	710,8
EXTREMADURA	294,7	328,8	221,7	304,3	388,1	379,5
GALICIA	194,6	185,9	158,4	193,6	180,5	189,2
MADRID	505,1	545,1	422,9	556,3	571,1	572,5
MURCIA	529,1	505,6	411,7	553,3	576,2	593,6
NAVARRA	563,8	533,2	474,1	611,1	606,1	637,6
P. VASCO	241,4	273,2	227,3	322,9	324,6	370,3
LA RIOJA	850,8	356,5	385,3	521,2	461,0	497,1
CEUTA	545,2	565,6	480,5	660,7	594,3	592,2
MELILLA	891,0	924,8	797,3	948,2	991,0	852,7
NACIONAL	471,9	475,0	392,8	484,0	486,8	511,8

*\* debido a cierta heterogeneidad en los sistemas de vigilancia entre las diferentes CCAA, las tasas estimadas no son directamente comparables entre sí*

En la semana 47/2024 la tasa global de hospitalización por IRAG ha sido de 12,2 casos/100.000 h (11,9 casos/100.000 h en la semana previa). Por grupos de edad, las mayores tasas de hospitalización esta semana se observan en los menores de 1 año, seguido de los adultos de 80 o más años. Por sexo, la incidencia continúa siendo superior en hombres.

## Evolución de las tasas ponderadas de hospitalización de IRAG por comunidad autónoma en las últimas seis semanas. SiVIRA, temporada 2024-25.

Evolución de las tasas de IRAG por comunidad autónoma en las últimas seis semanas. SiVIRA, temporada 2024-25

CCAA	2024					
	42	43	44	45	46	47
ANDALUCIA	6,4	6,8	7,1	7,8	7,2	8,2
ARAGON	7,6	11,2	9,5	10,2	10,6	10,3
ASTURIAS	10,8	9,8	10,9	11,7	9,3	9,9
BALEARES	10,3	11,6	8,7	13	10,5	13,1
CANARIAS	9,5	6,5	8,6	9,1	7,4	5,6
CANTABRIA	11,9	10,1	8,4	9,4	11,3	10,4
C. LA MANCHA	19,6	15	18,8	21,8	13,4	16
C. Y LEON	15,7	14,8	16,8	18,5	17,5	17
CATALUÑA	9,8	11,4	10,3	10,1	9,3	9,3
C. VALENCIANA	11,5	11,4	11,8	11,8	12,6	12,3
EXTREMADURA	14	16,4	13,7	15,9	19,3	17,2
GALICIA	24,4	21,2	22,3	20,3	14,9	18,6
MADRID	12,2	16,9	15,4	17,8	19,7	18,4
MURCIA	4,9	7	4,8	4,1	5,6	8,3
NAVARRA	-	-	-	-	-	-
P. VASCO	7,9	10	10	11	11,4	11,8
LA RIOJA	-	-	-	-	-	-
CEUTA	7,2	6	6	12	6	2,4
MELILLA	-	-	-	-	5,8	-
NACIONAL	11,1	11,9	11,8	12,6	11,9	12,2

*\* debido a cierta heterogeneidad en los sistemas de vigilancia entre las diferentes CCAA, las tasas estimadas no son directamente comparables entre sí*



Esta semana el porcentaje de positividad en IRAG es de 1,8% para gripe (0,8% en la semana previa), 0,9% para SARS-CoV-2 (2,2% en la semana previa) y 11,2% para VRS (7,9% en la semana previa).

El proxy (IRAG x positividad a gripe) estima una tasa de hospitalización por gripe de 0,2 casos/100.000 h (0,1 casos/100.000 h en la semana previa). En términos de gravedad, desde el inicio de temporada en la semana 40/2024, los casos hospitalizados por gripe presentan un 25,9% de neumonía, un 3,6% de admisión en UCI y un 5,8% de letalidad.

El proxy (IRAG x positividad a COVID-19) estima una tasa de hospitalización por COVID-19 de 0,1 casos/100.000 h (0,3 casos/100.000 h en la semana previa). En términos de gravedad, desde el inicio de temporada en la semana 40/2024, los casos hospitalizados por COVID-19 presentan un 30% de neumonía, un 4,1% de admisión en UCI y un 5,5% de letalidad.

El proxy (IRAG x positividad a VRS) estima una tasa de hospitalización por VRS de 1,4 casos/100.000 h (0,9 casos/100.000 h en la semana previa). En términos de gravedad, desde el inicio de temporada en la semana 40/2024, los casos hospitalizados por VRS presentan un 17,6% de neumonía, un 9,4% de admisión en UCI y un 0% de letalidad.

Más información: <https://cne.isciii.es/servicios/enfermedades-transmisibles/enfermedades-a-z/gripe-covid-19-y-otros-virus-respiratorios>

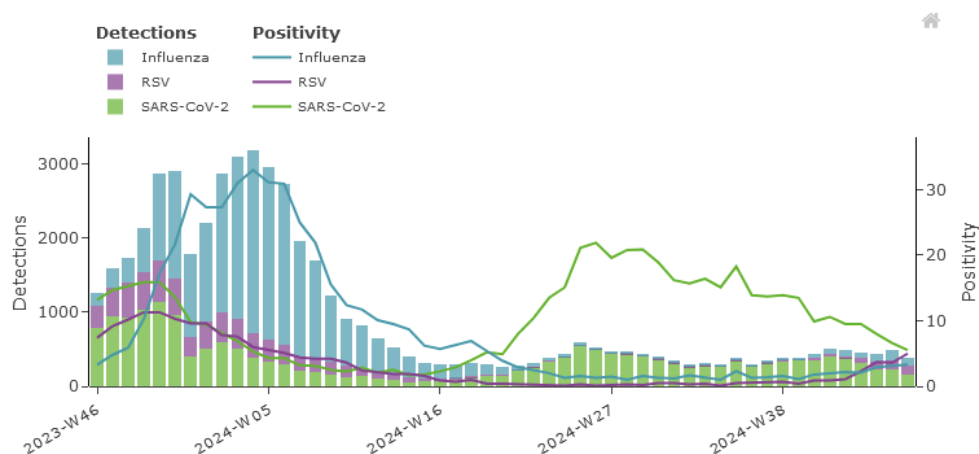
### III.2 Vigilancia de la IRAs e IRAG en Europa

En la semana 46 las tasas de enfermedades similares a la gripe (ILI) y/o infecciones respiratorias agudas (IRAs) están elevadas por encima de los niveles basales en 9 de los 34 países y áreas de la Región Europea de la OMS que informaron datos esta semana.

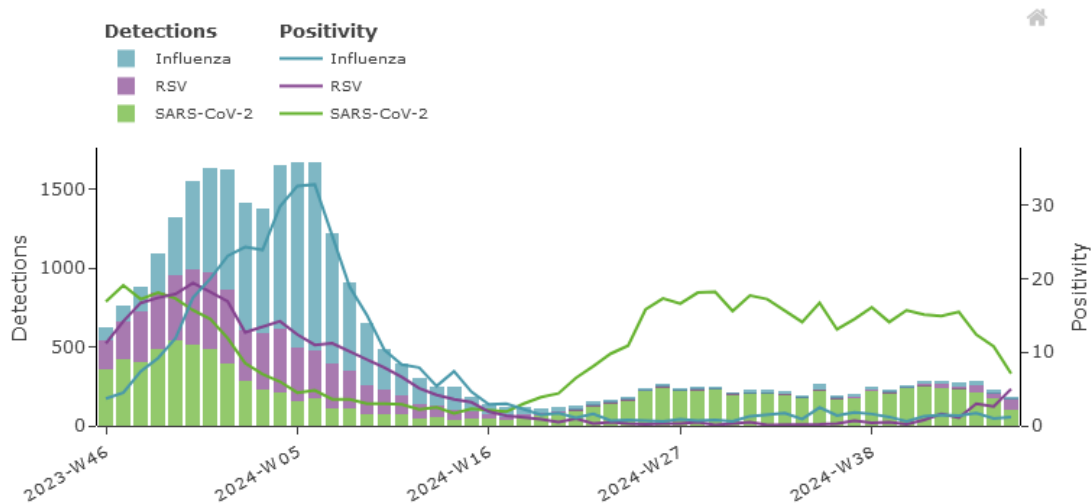
El porcentaje de positividad del SARS-COV-2 a nivel regional continúa disminuyendo lentamente, pero hay variaciones entre países y áreas. Los grupos de mayor edad siguen representando la mayor proporción de casos. La positividad del VRS en la región está aumentando en las últimas 4 semanas. La actividad de la gripe sigue siendo baja.

A nivel Regional, los ingresos hospitalarios y UCI por gripe se mantienen estables en niveles bajos sin embargo para VRS están aumentando. Los ingresos por SARS-CoV-2 están disminuyendo.

**COVID-19, gripe y VRS. Detecciones procedentes de muestras centinela en AP. Región Europea de la OMS**



**COVID-19, gripe y VRS. Detecciones procedentes de muestras de IRAG en hospitales. Región Europea de la OMS**



Información EU/EEA y WHO/EURO: <https://erviss.org/>