

# Informe Semanal de Vigilancia de Infección Respiratoria Aguda en Andalucía

## Temporada 2024-25

### Semana 49/2024

(del 2 al 8 de diciembre de 2024)

*Servicio de Vigilancia y Salud Laboral  
Dirección General de Salud Pública y Ordenación Farmacéutica  
Consejería de Salud y Consumo  
Junta de Andalucía*

## Índice

Resumen .....	2
I. Vigilancia de Infección Respiratoria Aguda en Atención Primaria (IRAs) en Andalucía .....	3
I.1 Vigilancia sindrómica. Incidencia de IRAs en Andalucía .....	3
I.2 Vigilancia sindrómica. Síndromes gripales, covid19 y bronquiolitis/bronquitis en menores de 5 años en Andalucía .....	5
I.3 Vigilancia centinela de covid19, gripe y VRS en Atención Primaria .....	6
I.3.1 Vigilancia virológica .....	7
I.3.2 Tasas estimadas de covid19, gripe y VRS .....	10
II. Vigilancia de Infección Respiratoria Aguda Grave (IRAG) en Andalucía .....	11
II.1 Vigilancia sindrómica. Incidencia de IRAG en Andalucía .....	11
II.2 Vigilancia centinela de covid19, gripe y VRS en hospitales .....	12
III. Vigilancia nacional e internacional de las IRAs e IRAG .....	15
III.1 Vigilancia centinela de las IRAs e IRAG en España (SiVIRA) .....	15
III.2 Vigilancia de la IRAs e IRAG en Europa .....	17

## Resumen

**Esta semana la incidencia de infección respiratoria aguda en Atención Primaria es inferior a la semana anterior y en hospital es ligeramente superior a la semana anterior. La actividad de COVID19, gripe e infección por VRS se encuentra en niveles basales.**

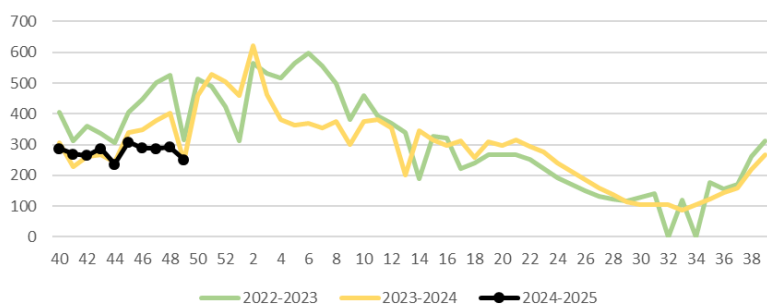
- En la semana 49/2024, la tasa de incidencia de IRAs en Andalucía ha sido de 251,8 casos/100.000h (292,5 casos/100.000h la semana anterior). El grupo de <1 año es el que sigue presentando la mayor incidencia seguido del grupo de 1-4 años. Por sexo, la incidencia ha sido superior en mujeres. Esta semana el porcentaje de positividad en las muestras analizadas de esta semana hasta el momento ha sido de 0% para SARS-Cov-2, 4% para gripe y 4% para VRS. La tasa estimada provisional de covid19 ha sido de 0 casos por 100.000 h, la de gripe de 10,1 casos por 100.000 h y la de infección por VRS ha sido de 10,1 casos por 100.000 h.
- En la semana 49/2024 la tasa de IRAG en Andalucía se sitúa en 7,5 casos/100.000 h (6,9 casos/100.000 h en la semana 48/2024). Por grupos de edad, las mayores tasas de incidencia esta semana se observan en menores de 1 año. Por sexo, la tasa es mayor en hombres. Esta semana el porcentaje de positividad ha sido de 0% para gripe, 2,1% para SARS-CoV-2, y 14,9% para VRS. La tasa estimada provisional de hospitalización para gripe ha sido de 0 casos/100.000 hab, la de covid19 de 0,2 casos/100.000 hab y la de infección por VRS ha sido de 1,1 casos/100.000 hab.

# I. Vigilancia de Infección Respiratoria Aguda en Atención Primaria (IRAs) en Andalucía.

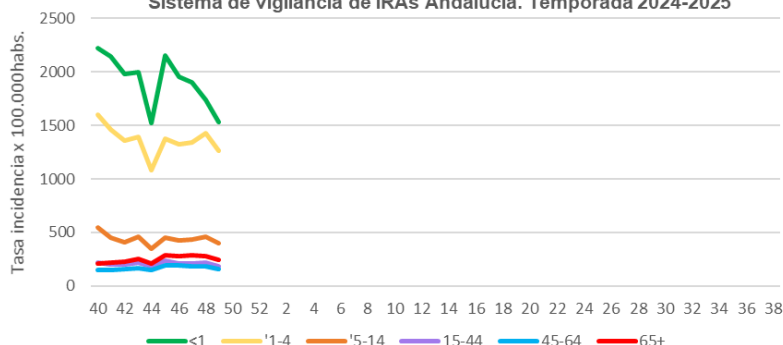
## I.1 Vigilancia sindrómica. Incidencia de IRAs en Andalucía.

En la semana 49/2024, la tasa de incidencia de IRAs en Andalucía ha sido de 251,8 casos/100.000h (292,5 casos/100.000h la semana anterior). El grupo de <1 año es el que presenta mayor incidencia con una tasa de 1.533,6 casos/100.000h, seguido del grupo de 1-4 con una tasa de 1.262,8/100.000h. Por sexo, en la semana 49/2024 la incidencia fue superior en mujeres que en hombres (280,6/100.000h vs 222,3/100.000h).

Tasas de incidencia de IRAs. Temporadas 2022-23 a 2024-25.  
Sistema de Vigilancia de las IRAs en Andalucía.



Tasas de incidencia semanal de IRAs por grupo de edad.  
Sistema de vigilancia de IRAs Andalucía. Temporada 2024-2025



### Tasas por grupo de edad de IRAs. Temporada 2024-25

semana	Tasa IRAs	Tasa <1	Tasa 1-4	Tasa 5-14	Tasa 15-44	Tasa 45-64	Tasa 65+
2024-40	287,5	2.219,2	1.602,3	546,0	214,0	148,1	207,6
2024-41	268,7	2.142,9	1.463,7	450,8	199,0	148,9	216,1
2024-42	264,6	1.982,2	1.360,2	404,7	201,0	155,2	230,5
2024-43	287,6	1.994,9	1.393,9	459,3	221,0	170,4	252,5
2024-44	235,7	1.524,0	1.078,1	344,2	187,3	150,2	211,3
2024-45	308,2	2.149,2	1.378,5	450,1	238,6	195,2	290,3
2024-46	289,4	1.956,7	1.320,1	425,8	213,0	191,2	278,1
2024-47	288,1	1.899,5	1.339,1	434,3	208,4	184,1	285,9
2024-48	292,5	1.738,8	1.430,4	456,3	214,8	179,9	281,7
2024-49	251,8	1.533,6	1.262,8	395,1	181,7	153,9	242,7

### Tasa de incidencia semanal de IRAs por 100.000 habitantes por provincias. Temporada 2024-25.

provincia	2024-44	2024-45	2024-46	2024-47	2024-48	2024-49
Almería	234,7	273,5	279,8	283,6	301,3	252,7
Cádiz	323,7	440,7	399,3	403,2	405,4	364,1
Córdoba	235,1	297,9	290,5	283,2	268,6	232,8
Granada	206,8	269,2	260,1	253,7	257,3	226,4
Huelva	220,6	276,4	227,4	207,5	227,0	202,4
Jaén	314,9	402,7	392,8	357,8	341,8	278,6
Málaga	173,9	231,6	207,7	226,8	230,8	199,8
Sevilla	232,1	311,9	298,8	294,8	306,3	255,5

## Tasa de incidencia semanal de IRAs por 100.000 habitantes por distrito. Temporada 2024-25.

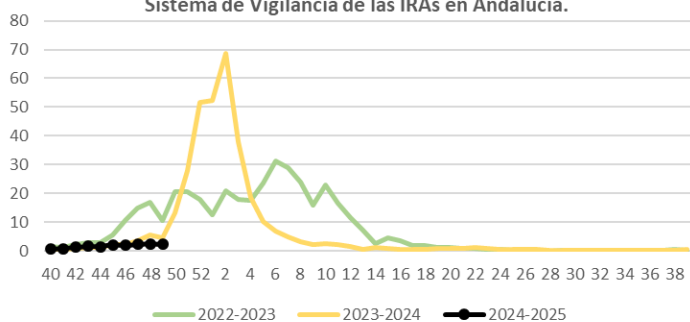
Provincia	Distrito	2024-44	2024-45	2024-46	2024-47	2024-48	2024-49
Almería	Almería	305,3	336,7	345,5	337,7	373,0	299,1
Almería	Levante-Alto Almanzora	180,0	238,5	220,1	249,3	257,0	229,0
Almería	Poniente de Almería	187,8	223,5	241,2	243,3	247,3	214,9
Cádiz	Bahía de Cádiz-La Janda	359,1	485,9	451,3	451,2	459,9	414,2
Cádiz	Campo de Gibraltar	311,9	422,6	362,7	364,1	372,9	341,8
Cádiz	Jerez-Costa Noroeste	280,2	401,5	358,0	358,6	362,1	324,5
Cádiz	Sierra de Cádiz	323,5	398,1	376,4	414,6	367,8	310,5
Córdoba	Córdoba	187,2	261,3	269,2	253,2	251,0	223,2
Córdoba	Córdoba Norte	255,7	332,4	308,1	347,2	286,6	195,1
Córdoba	Córdoba Sur	225,1	251,7	249,0	247,1	227,8	208,4
Córdoba	Guadalquivir	367,8	468,0	421,9	397,7	388,8	331,4
Granada	Granada	253,0	331,5	320,5	315,8	292,5	266,6
Granada	Granada Nordeste	197,1	318,2	339,7	304,8	245,3	236,1
Granada	Granada Sur	154,4	203,4	158,4	201,4	212,0	180,9
Granada	Metropolitano de Granada	202,2	247,4	244,9	226,9	256,6	218,2
Huelva	Condado-Campiña	198,5	224,3	213,0	170,3	215,5	171,5
Huelva	Huelva-Costa	244,1	322,7	246,2	244,8	250,6	231,7
Huelva	Sierra de Huelva-Andévalo Central	171,0	199,3	179,9	133,8	151,7	148,7
Jaén	Jaén	397,7	503,4	450,6	432,6	408,0	350,5
Jaén	Jaén Nordeste	119,3	172,4	176,8	159,9	166,2	106,2
Jaén	Jaén Norte	306,2	405,8	371,6	352,1	326,3	276,5
Jaén	Jaén Sur	500,3	588,0	693,4	559,1	541,4	433,8
Málaga	Axarquía	154,8	196,4	191,3	211,3	200,4	138,2
Málaga	Costa del Sol	118,4	152,8	130,3	136,5	141,7	121,3
Málaga	La Vega	139,0	150,8	147,1	136,2	168,9	118,1
Málaga	Málaga	243,7	334,4	293,4	328,6	325,6	298,6
Málaga	Serranía	91,4	146,2	122,4	146,2	122,4	126,1
Málaga	Valle del Guadalhorce	170,2	231,8	236,2	255,9	288,6	239,9
Sevilla	Aljarafe	224,9	316,3	284,1	288,2	297,0	226,0
Sevilla	Sevilla	267,6	350,0	337,0	335,5	350,7	300,7
Sevilla	Sevilla Este	231,7	277,3	289,8	289,8	343,7	259,6
Sevilla	Sevilla Norte	169,3	286,5	248,6	218,6	208,6	178,6
Sevilla	Sevilla Sur	223,3	277,6	287,8	288,0	293,3	259,5

## I.2 Vigilancia sindrómica. Síndromes gripales, covid-19 y bronquiolitis/bronquitis en atención primaria en Andalucía.

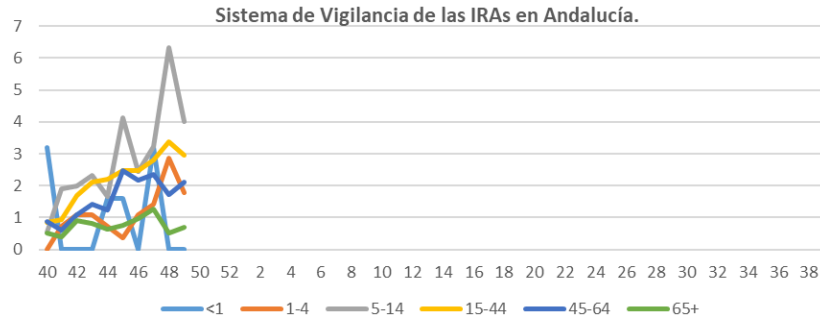
Estas tasas se obtienen a partir de los códigos CIE9: 487-488 (síndrome gripal), 079.82 (Covid-19) y 079.6,466,466.1,466.11,466,19 (bronquiolitis/bronquitis aguda).

En la semana 49/2024 las tasas de síndrome gripal son de 2,3 casos/100.000 h (2,6 casos/100.000 h en la semana previa), las de COVID-19 (síndrome) de 0,2 casos/100.000 h (0,3 casos/100.000 h en la semana previa) y las de bronquitis y bronquiolitis en menores de 5 años de 156,9 casos/100.000 h (144,1 casos/100.000 h en la semana previa).

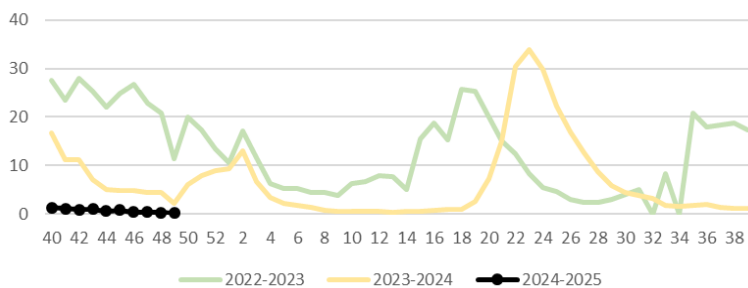
Tasas de incidencia de síndrome gripal.  
Temporadas 2022-23 a 2024-25.  
Sistema de Vigilancia de las IRAs en Andalucía.



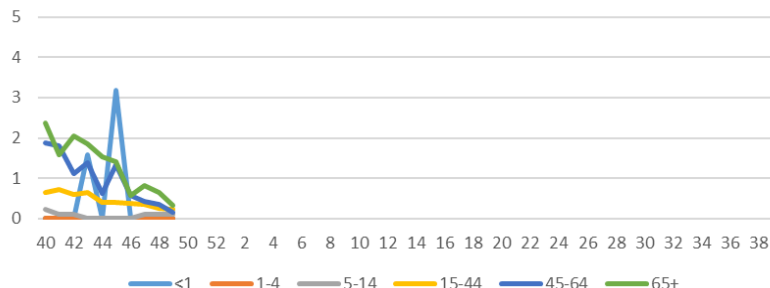
Tasas de incidencia de síndrome gripal por grupo de edad.  
Temporada 2024-25.  
Sistema de Vigilancia de las IRAs en Andalucía.



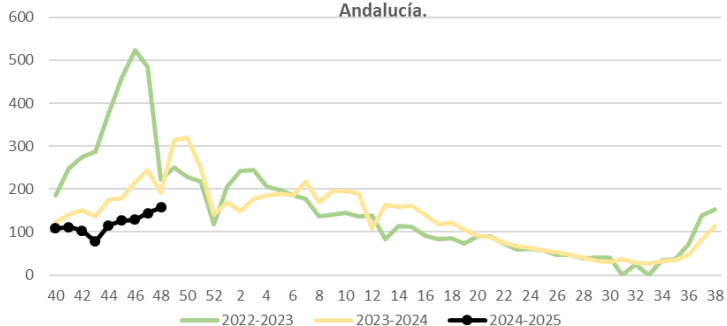
Tasas de incidencia de Covid-19 (síndrome). Temporadas 2022-23 a 2024-25. Sistema de Vigilancia de las IRAs en Andalucía.



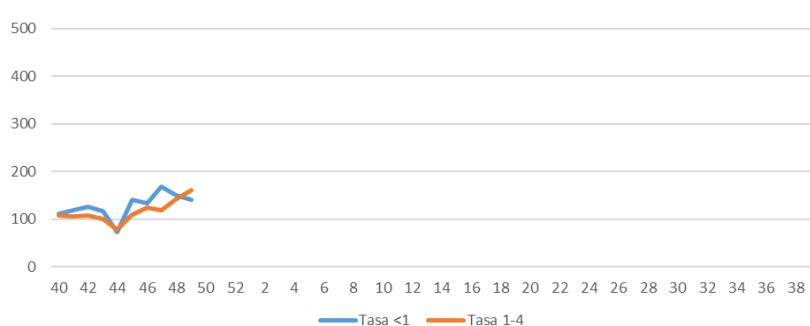
Tasas de incidencia de Covid-19 (síndrome) por grupo de edad. Temporada 2024-25. Sistema de Vigilancia de las IRAs en Andalucía.



Tasas de incidencia de bronquitis/bronquiolitis en <5 años. Temporadas 2022-23 a 2024-25. Sistema de Vigilancia de IRAs en Andalucía.



Tasas de incidencia de bronquitis/bronquiolitis por grupo de edad. Temporada 2024-25. Sistema de Vigilancia de IRAs en Andalucía.



### I.3 Vigilancia centinela de covid19, gripe y VRS en Atención Primaria

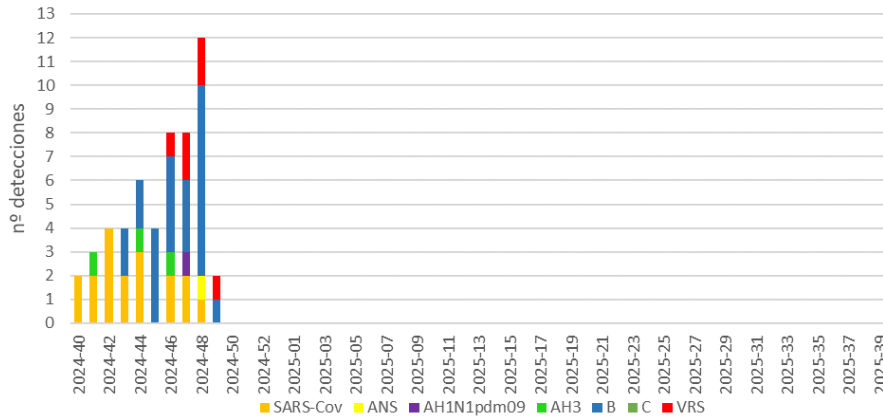
Número de médicos centinelas que han declarado casos durante la semana 49/2024 por Distrito Sanitario.

Provincia	Distrito	Centinelas	Declarantes
Almería	Almería	7	2
Almería	Norte de Almería	3	0
Almería	Poniente de Almería	7	1
Cádiz	Bahía de Cádiz-La Janda	8	3
Cádiz	Campo de Gibraltar	5	0
Cádiz	Jerez-Costa Noroeste	7	3
Cádiz	Sierra de Cádiz	3	1
Córdoba	Córdoba	4	0
Córdoba	Córdoba Norte (Área Sanitaria Norte de Córdoba)	3	0
Córdoba	Córdoba Sur	2	0
Córdoba	Guadalquivir	3	0
Granada	Granada	5	2
Granada	Granada Nordeste	3	3
Granada	Granada Sur	3	0
Granada	Metropolitano de Granada	7	3
Huelva	Condado-Campaña	4	1
Huelva	Huelva-Costa	5	2
Huelva	Sierra de Huelva-Andévalo Central	2	0
Jaén	Jaén	4	1
Jaén	Jaén Nordeste	2	0
Jaén	Jaén Norte	4	1
Jaén	Jaén Sur	4	1
Málaga	Axarquía	5	0
Málaga	Costa del Sol	4	0
Málaga	Málaga	10	2
Málaga	Norte de Málaga	6	1
Málaga	Serranía	3	0
Málaga	Valle del Guadalhorce	3	1
Sevilla	Aljarafe	5	1
Sevilla	Sevilla	10	5
Sevilla	Sevilla Este (Área de Gestión Sanitaria de Osuna)	4	0
Sevilla	Sevilla Norte	5	0
Sevilla	Sevilla Sur	3	1

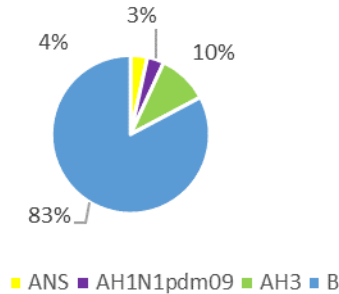
### I.3.1 Vigilancia virológica

Desde el inicio de la temporada 2024-2025 hasta la semana 49/2024 se han analizado en el Laboratorio Virgen de las Nieves de Granada 676 muestras centinela de pacientes con IRAs para el diagnóstico de gripe, SARS-CoV-2 y VRS, detectándose 53 virus: 18 virus **SARS-Cov2 (3%)**, 29 virus de la **gripe (4%)**[5 tipo A(3 AH3, 1 A(H1)pdm09 y 1 ANS)] y 24 tipo B] y 6 **VRS (1%)**. En la semana 49/2024, el porcentaje de positividad ha sido de 0% para SARS-Cov-2, 4% para gripe y 4% para VRS.

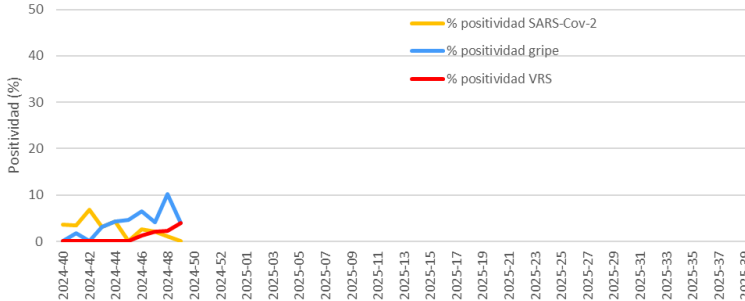
Detecciones semanales virales de SARS-CoV 2, gripe y VRS. Vigilancia centinela de IRAs Andalucía. 2024-2025.



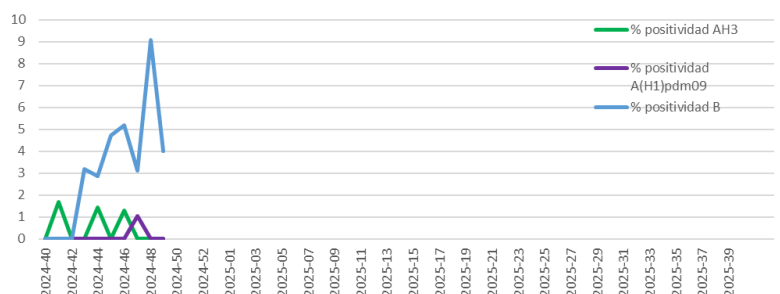
Tipo/subtipo de virus gripe. Vigilancia centinela de IRAs. Andalucía. Temporadas 2024-2025

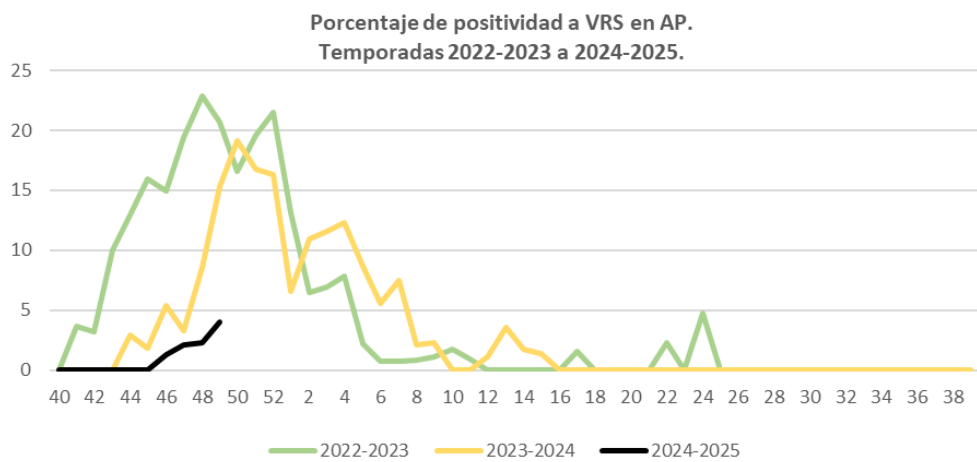
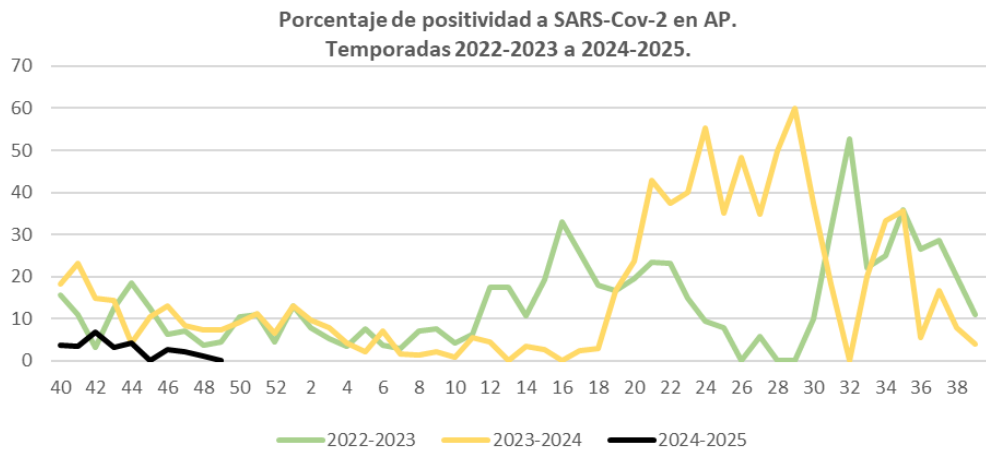
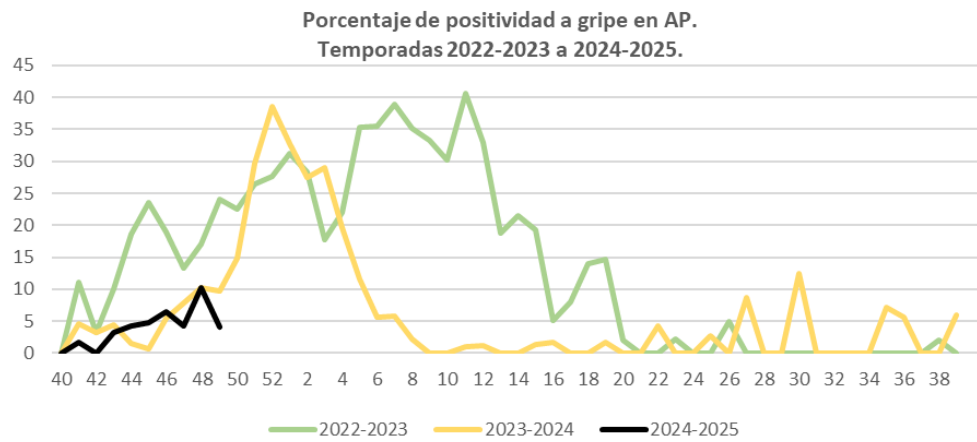


Porcentaje de positividad a gripe, SARS-CoV-2 y VRS en AP. Vigilancia centinela de IRAs. Andalucía. Temporadas 2024-2025



Porcentaje de positividad a virus de la gripe en AP. Vigilancia centinela de IRAs. Andalucía, temporada 2024-2025







## Casos, muestras analizadas y detecciones virales por semana. Vigilancia centinela de IRAs. Temporada 2024-25

Semana	Casos	Muestras analizadas	Detecciones	SARS-Cov	ANS	A(H1)pdm09	AH3	B	VRS	% positividad SARS-Cov-2	% positividad gripe	% positividad VRS
2024-40	62	55	2	2	0	0	0	0	0	3,6	0,0	0,0
2024-41	69	59	3	2	0	0	1	0	0	3,4	1,7	0,0
2024-42	67	58	4	4	0	0	0	0	0	6,9	0,0	0,0
2024-43	79	63	4	2	0	0	0	2	0	3,2	3,2	0,0
2024-44	84	70	6	3	0	0	1	2	0	4,3	4,3	0,0
2024-45	98	85	4	0	0	0	0	4	0	0,0	4,7	0,0
2024-46	93	77	8	2	0	0	1	4	1	2,6	6,5	1,3
2024-47	107	96	8	2	0	1	0	3	2	2,1	4,2	2,1
2024-48	118	88	12	1	1	0	0	8	2	1,1	10,2	2,3
2024-49*	85	25	2	0	0	0	0	1	1	0,0	4,0	4,0

\*. Las detecciones de la última semana podrían estar afectadas por retraso en la llegada de las muestras al laboratorio, este dato se actualizaría en semanas posteriores.

## Muestras analizadas, detecciones virales y porcentajes de positividad por grupo de edad. Vigilancia centinela de IRAs. Temporada 2024-25

Grupo de edad	muestras	SARS-COV-2	positividad SARS-COV-2	gripe	positividad gripe	VRS	positividad VRS
<1 a.	24	1	4,2	0	0,0	1	4,2
1-4 a.	73	0	0,0	2	2,7	3	4,1
5-14 a.	97	1	1,0	14	14,4	1	1,0
15-44 a.	170	3	1,8	10	5,9	0	0,0
45-64 a.	182	7	3,8	3	1,6	1	0,5
65+ a.	130	6	4,6	0	0,0	0	0,0
Total	676	18	2,7	29	4,3	6	0,9

## Detecciones virales por provincia. Vigilancia centinela de IRAs. Temporada 2024-25

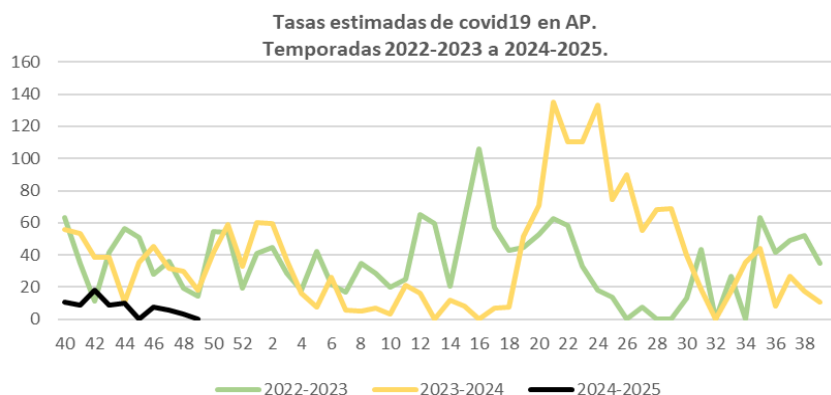
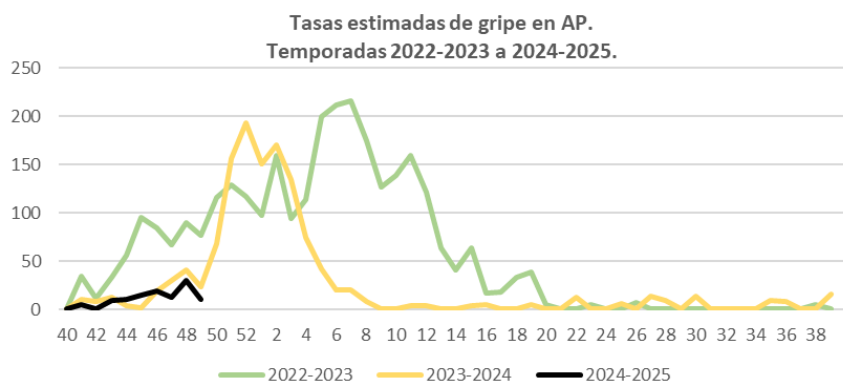
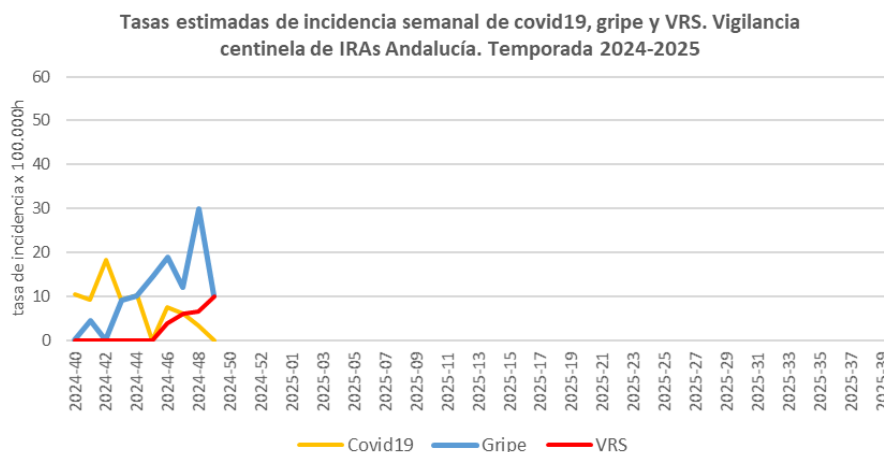
Provincia	SARS-Cov	ANS	AH1N1pdm09	AH3	B	C	VRS
Almería	2	0	0	0	0	0	1
Cádiz	1	1	0	0	8	0	0
Córdoba	2	0	0	0	4	0	0
Granada	2	0	0	1	3	0	2
Huelva	1	0	0	0	1	0	0
Jaén	4	0	0	2	2	0	2
Málaga	4	0	1	0	5	0	0
Sevilla	2	0	0	0	1	0	1
Total	18	1	1	3	24	0	6

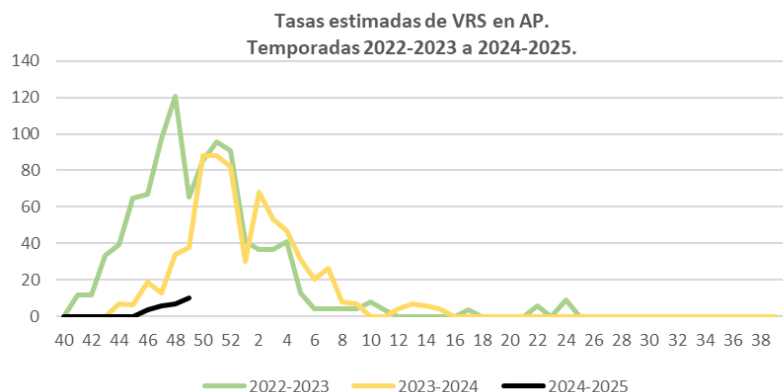
También se han analizado para gripe y VRS desde el inicio de la temporada 1463 **muestras no centinela** de pacientes atendidos en urgencias y hospitalizados en el H Virgen de las Nieves, detectándose 15 virus de la gripe (5AH1pdm09, 2AH3 y 8B) y 10 VRS. En la semana 48/2024 se han analizado 189 muestras detectándose 3 virus de la gripe AH1pdm09, 1 virus gripe B y 7 VRS (3 tipo B, 1 tipo A y 3 no tipados).

### I.3.2 Tasas estimadas de covid19, gripe y VRS

A partir de la tasa de IRAs semanal y la positividad semanal para cada uno de los virus (SARS-CoV-2, Gripe y VRS) se calcula la tasa estimada semanal de covid19, gripe y VRS. La **tasa de la última semana es provisional**, está sujeta a cambios y hay que interpretarla con cautela ya que la positividad puede sufrir cambios debido al retraso en la llegada y por tanto de su análisis, de muestras correspondientes a esa semana.

En la semana 49/2024 la tasa estimada provisional de covid19 ha sido de 0 casos por 100.000h, la de gripe de 10,1 casos por 100.000h y la de infección por VRS ha sido de 10,1 casos por 100.000 hab.





### Muestras analizadas, detecciones virales, positividad a gripe, SARS-CoV-2 y VRS y tasas por semana. Vigilancia centinela de IRAs. Temporada 2024-25.

Semana	Muestras analizadas	gripe	SARS-Cov	VRS	% positividad gripe	% positividad SARS-Cov-2	% positividad VRS	Tasa_estim_gripe	Tasa_estim_covid19	Tasa_estim_vrs
2024-40	55	0	2	0	0,0	3,6	0,0	0,0	10,5	0,0
2024-41	59	1	2	0	1,7	3,4	0,0	4,6	9,1	0,0
2024-42	58	0	4	0	0,0	6,9	0,0	0,0	18,3	0,0
2024-43	63	2	2	0	3,2	3,2	0,0	9,1	9,1	0,0
2024-44	70	3	3	0	4,3	4,3	0,0	10,1	10,1	0,0
2024-45	85	4	0	0	4,7	0,0	0,0	14,5	0,0	0,0
2024-46	77	5	2	1	6,5	2,6	1,3	18,8	7,5	3,8
2024-47	96	4	2	2	4,2	2,1	2,1	12,0	6,0	6,0
2024-48	88	9	1	2	10,2	1,1	2,3	29,9	3,3	6,6
2024-49*	25	1	0	1	4,0	0,0	4,0	10,1	0,0	10,1

\*. Las detecciones de la última semana podrían estar afectadas por retraso en la llegada de las muestras al laboratorio, este dato se actualizaría en semanas posteriores.

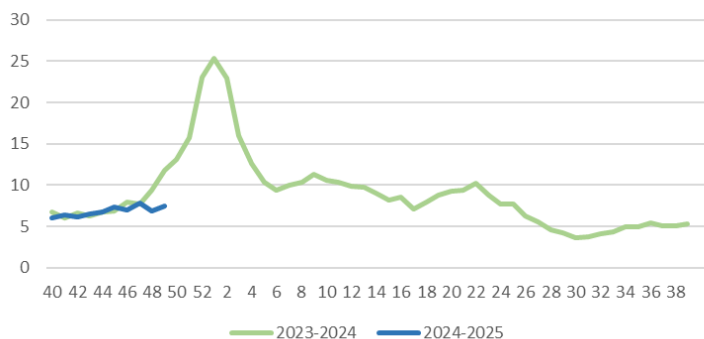
## II. Vigilancia de Infección Respiratoria Aguda Grave (IRAG) en Andalucía

Desde el inicio de la temporada en la vigilancia de IRAG en Andalucía participan siete hospitales: H. Virgen de las Nieves de Granada, H de Jerez, H. Juan Ramón Jiménez de Huelva, H. Regional de Málaga, H. Virgen de la Victoria de Málaga, H. Virgen Macarena y H. Virgen del Rocío de Sevilla. En la semana 46/2024 se ha incorporado a la vigilancia de IRAG el H de Jaén y en la semana 48 el H. Torrecárdenas.

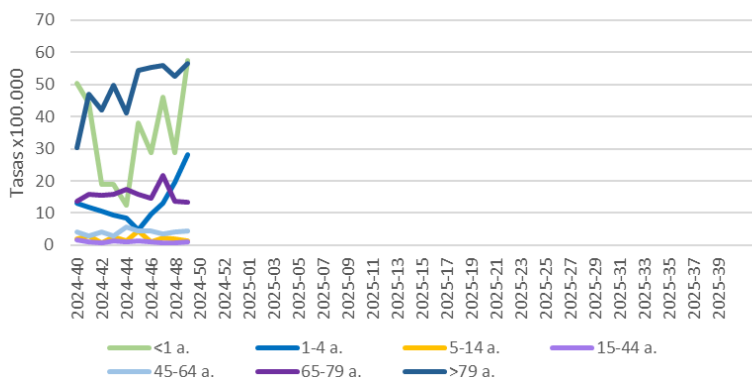
### II.1 Vigilancia sindrómica. Incidencia de IRAG en Andalucía

En la semana 49/2024 la tasa de IRAG en Andalucía se sitúa en 7,5 casos/100.000 h (6,9 casos/100.000 h en la semana 48/2024). Por grupos de edad, las mayores tasas de incidencia esta semana se observan en <1 años con una tasa de 57,6 seguido del grupo >79(56,5). Por sexo, la incidencia 9,1 vs 6casos/100.000h, en hombres y en mujeres, respectivamente.

Tasas de incidencia semanal de IRAG. Sistema de vigilancia de IRAG Andalucía. T2023-2024 y 2024-2025



Tasas de incidencia semanal de IRAG por grupo de edad. Sistema de vigilancia de IRAG Andalucía. 2024-2025



### Tasas de IRAG por grupo de edad. Temporada 2024-25

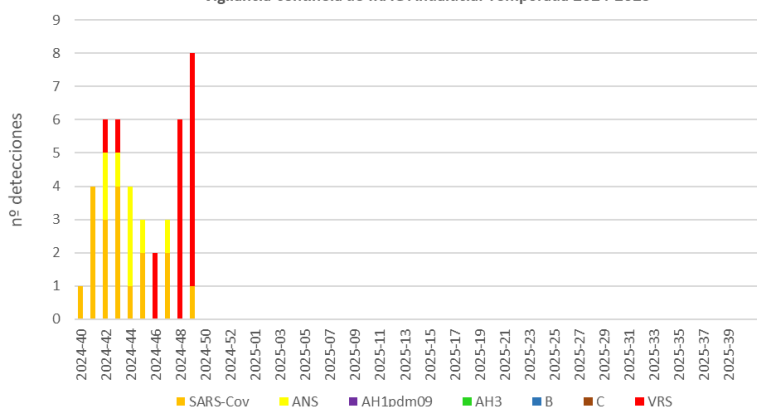
semana	Tasa IRAG	<1 a.	1-4 a.	5-14 a.	15-44 a.	45-64 a.	65-79 a.	>79 a.
2024-40	6,0	50,5	13,0	2,1	1,6	4,2	13,6	30,4
2024-41	6,4	44,2	11,9	2,8	0,9	2,9	15,7	47,0
2024-42	6,1	19,0	10,7	0,7	0,8	4,1	15,5	42,0
2024-43	6,5	19,0	9,5	2,5	1,3	2,8	16,0	49,9
2024-44	6,8	12,6	8,3	1,4	0,9	5,7	17,3	41,2
2024-45	7,4	37,9	4,7	4,3	1,5	4,5	16,0	54,3
2024-46	7,0	28,8	9,8	1,0	1,2	4,4	14,5	55,2
2024-47	7,8	46,1	13,0	2,3	0,7	3,6	21,6	55,9
2024-48	6,9	28,8	19,6	2,0	0,8	4,2	13,7	52,6
2024-49	7,5	57,6	28,3	1,3	0,9	4,3	13,5	56,5

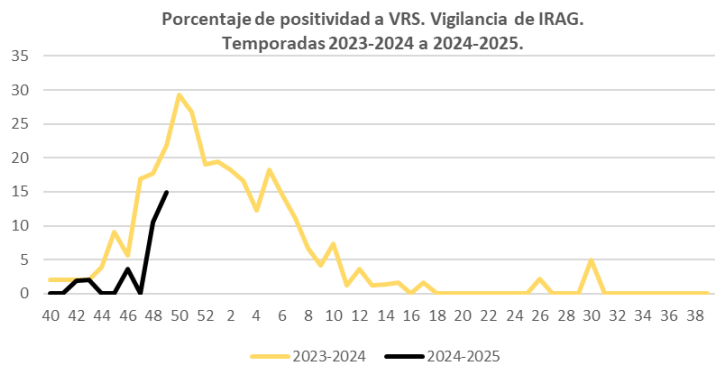
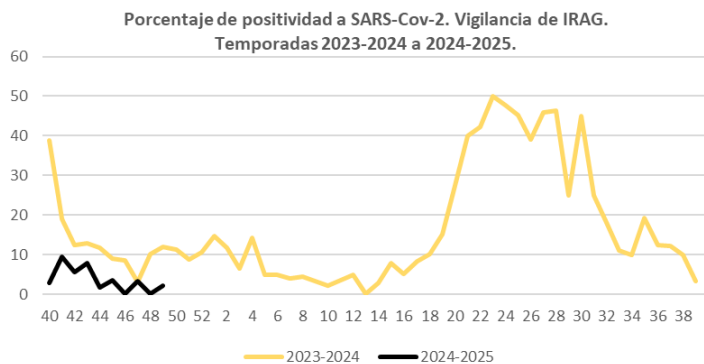
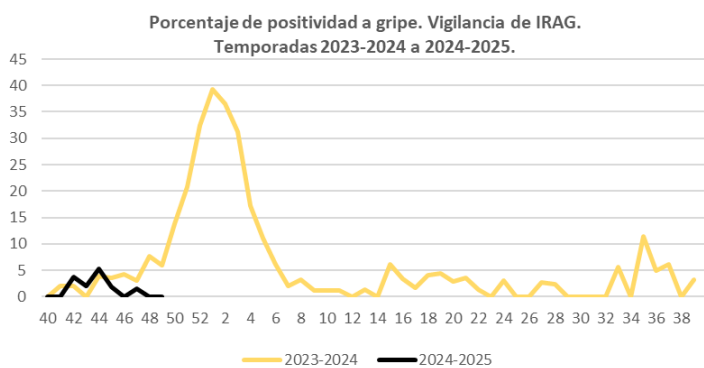
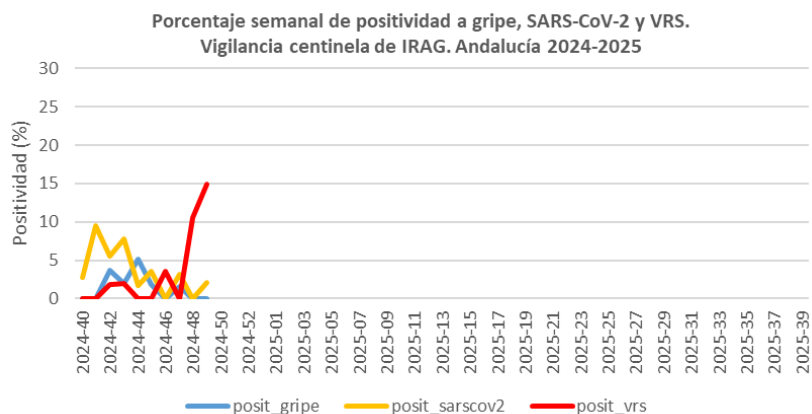
## II.2 Vigilancia centinela de covid19, gripe y VRS en hospitales

A partir de la tasa de IRAG semanal y la positividad semanal para cada uno de los virus (SARS-CoV-2. Gripe y VRS) en las muestras de casos de IRAG obtenemos la tasa estimada semanal de covid19, gripe y VRS.

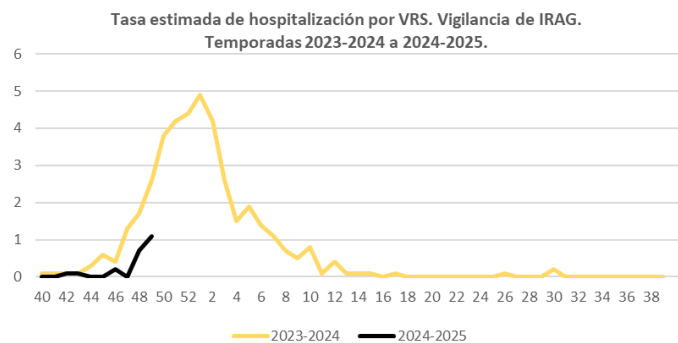
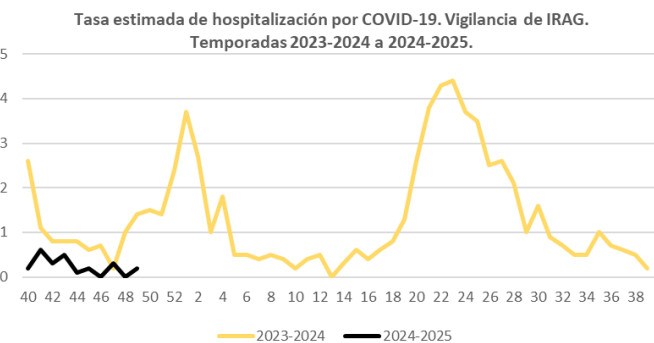
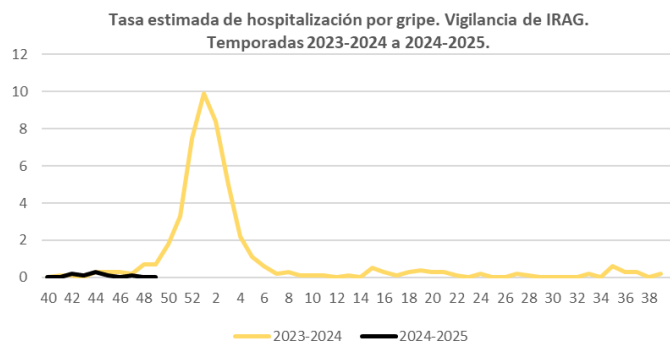
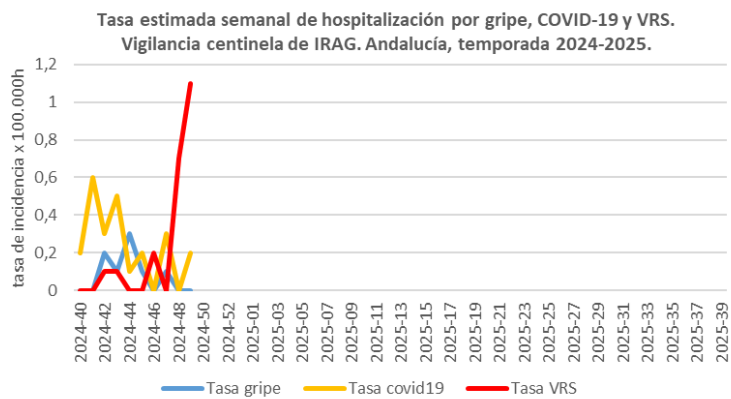
Desde el inicio de la temporada se han analizado 520 muestras de IRAG para el diagnóstico de gripe, SARS-CoV-2 y VRS. De ellas, 8 (1,5%) han sido positivas para gripe, 18 (3,5%) para SARS-CoV-2 y 17 (3,3%) para VRS. En la semana 49/2024, el porcentaje de positividad ha sido de 0% para gripe, 2,1% para SARS-CoV-2, y 14,9% para VRS.

Detecciones semanales virales de SARS-CoV 2, gripe y VRS. Vigilancia centinela de IRAG Andalucía. Temporada 2024-2025





En la semana 49/2024 la tasa estimada provisional de hospitalización para gripe ha sido de 0 casos/100.000hab, la de covid19 de 0,2 casos/100.000hab y la de infección por VRS ha sido de 1,1 casos/100.000hab.



### Muestras analizadas, detecciones virales, positividad (%) a gripe, SARS-CoV-2 y VRS y tasas por semana. Vigilancia centinela de IRAG. Temporada 2024-25.

semana	muestras	gripe	sarscov2	vrs	posit_gripe	posit_sarscov2	posit_vrs	tasa_gripe	tasa_covid19	tasa_vrs
2024-40	36	0	1	0	0,0	2,8	0,0	0,0	0,2	0,0
2024-41	42	0	4	0	0,0	9,5	0,0	0,0	0,6	0,0
2024-42	54	2	3	1	3,7	5,6	1,9	0,2	0,3	0,1
2024-43	51	1	4	1	2,0	7,8	2,0	0,1	0,5	0,1
2024-44	58	3	1	0	5,2	1,7	0,0	0,3	0,1	0,0
2024-45	57	1	2	0	1,8	3,5	0,0	0,1	0,2	0,0
2024-46	56	0	0	2	0,0	0,0	3,6	0,0	0,0	0,2
2024-47	62	1	2	0	1,6	3,2	0,0	0,1	0,3	0,0
2024-48	57	0	0	6	0,0	0,0	10,5	0,0	0,0	0,7
2024-49*	47	0	1	7	0,0	2,1	14,9	0,0	0,2	1,1

\*Los datos de la última semana son provisionales ya que puede haber retraso en la notificación.

### Muestras analizadas, detecciones virales y positividad (%) a gripe, SARS-CoV-2 y VRS por grupo de edad. Vigilancia centinela de IRAG. Temporada 2024-25.

Grupo de edad	muestras	SARS-COV-2	positividad SARS-COV-2	gripe	positividad gripe	VRS	positividad VRS
<6 m.	26	1	3,8	0	0,0	2	7,7
6-11 m.	4	0	0,0	0	0,0	1	25,0
1-4 a.	29	0	0,0	0	0,0	9	31,0
5-14 a.	14	1	7,1	0	0,0	0	0,0
15-44 a.	24	1	4,2	1	4,2	0	0,0
45-64 a.	78	2	2,6	2	2,6	0	0,0
65-79 a.	162	6	3,7	2	1,2	1	0,6
>79 a.	183	7	3,8	3	1,6	4	2,2
Total	520	18	3,5	8	1,5	17	3,3

## III. Vigilancia nacional e internacional de las IRAs e IRAG.

### III.1 Vigilancia centinela de IRAs e IRAG en España (SiVIRA). Semana 49/2024

En la semana 49/2024 la tasa de IRAs a nivel nacional es de 483,6 casos/100.000 h (521,1 casos/100.000 h en la semana previa). Por grupos de edad, las mayores tasas de IRAs en Atención Primaria se siguen observando en el grupo de los menores de 1 año, seguido del grupo de 1-4 años. Por sexo, la incidencia continúa siendo superior en mujeres.

Esta semana el porcentaje de positividad es de 6,2% para gripe (7,9% en la semana previa), 2,1% para SARS-CoV-2 (2,8% en la semana previa) y 9,6% para VRS (6,4% en la semana previa).

El proxy de gripe (IRAs x positividad a gripe) estima una incidencia de 30 casos/100.000 h (41,2 casos/100.000 h en la semana previa), situándose en valores basales desde la semana 06/24. El proxy de COVID-

19 (IRAs x positividad a COVID-19) estima una incidencia de COVID-19 de 10,2 casos/100.000 h (14,6 casos/100.000 h en la semana previa). El proxy de VRS (IRAs x positividad a VRS) estima una incidencia de VRS de 46,4 casos/100.000 h (33,4 casos/100.000 h en la semana previa).

Evolución de las tasas ponderadas de incidencia de IRAs por comunidad autónoma en las últimas seis semanas. SiVIRA, temporada 2024-25.

CCAA	2024					
	44	45	46	47	48	49
ANDALUCIA	234,4	306,7	287,9	286,5	290,9	250,3
ARAGON	672,4	809,5	800,8	763,4	731,4	663
ASTURIAS	421,4	513,0	516,4	535,2	554,4	483,2
BALEARES	129,9	149,0	149,1	175,8	179,1	186
CANARIAS	600,6	698,0	692,4	713,6	718,4	719,4
CANTABRIA	398,3	473,5	496,2	589,3	646,2	622,3
C. LA MANCHA	573,2	686,8	683,2	677,9	664,3	650,9
C. Y LEON	438,2	513,3	446,0	424,7	491,6	491,4
CATALUÑA	439,8	510,9	542,2	596,7	618,5	582,6
C. VALENCIANA	529,3	629,0	644,6	710,8	772,7	773,8
EXTREMADURA	221,7	304,3	388,1	379,5	348,5	286,8
GALICIA	158,4	193,6	180,5	189,2	189,7	183,7
MADRID	438,3	576,2	594,0	597,5	579,3	-
MURCIA	411,5	553,3	575,6	595,4	601,9	559,8
NAVARRA	474,1	611,1	606,1	637,6	562,8	469,9
P. VASCO	227,3	322,9	324,6	370,3	390,0	374,9
LA RIOJA	386,3	523,4	463,0	498,7	494,0	300,3
CEUTA	480,5	660,7	594,3	592,2	595,2	504,2
MELILLA	797,3	948,2	991,0	852,7	915,7	794,9
NACIONAL	393,5	485,2	489,0	509,8	521,1	483,6

\* debido a cierta heterogeneidad en los sistemas de vigilancia entre las diferentes CCAA, las tasas estimadas no son directamente comparables entre sí

En la semana 49/2024 la tasa global de hospitalización por IRAG ha sido de 12,7 casos/100.000 h (13 casos/100.000 h en la semana previa). Por grupos de edad, las mayores tasas de hospitalización esta semana se observan en los menores de 1 año, seguido de los adultos de 80 o más años. Por sexo, la incidencia continúa siendo superior en hombres.

Evolución de las tasas ponderadas de hospitalización de IRAG por comunidad autónoma en las últimas seis semanas. SVIRA, temporada 2024-25.



CCAA	2024					
	44	45	46	47	48	49
ANDALUCIA	7,1	7,8	7,2	8,1	7,2	7,8
ARAGON	9,5	10,2	10,6	10,3	9,4	10,3
ASTURIAS	10,9	11,7	9,3	9,9	12,7	11,2
BALEARES	8,7	13	10,5	13,1	16,4	19,8
CANARIAS	8,6	9,1	7,4	8,5	5,8	8
CANTABRIA	8,4	9,4	10,9	10,2	11,7	14,5
C. LA MANCHA	18,8	21,8	13,4	16	17,5	17,9
C. Y LEON	16,8	18,5	17,5	17	16,4	16,1
CATALUÑA	9,5	9,3	8,9	10,4	11,4	11,3
C. VALENCIANA	11,9	11,7	12,5	12,2	13	14,5
EXTREMADURA	13,7	15,9	19,3	17	17,3	15,4
GALICIA	22,3	20,3	14,9	18,6	22,5	19,4
MADRID	15,3	17,7	19,5	18,3	17,4	-
MURCIA	4,8	4,1	5,6	8,3	9,6	-
NAVARRA	-	-	-	-	-	-
P. VASCO	10	11	11,4	11,8	16,6	16,3
LA RIOJA	-	-	-	-	-	-
CEUTA	8,4	14,4	9,6	3,6	4,8	-
MELILLA	-	-	7	2,3	10,5	2,3
NACIONAL	11,6	12,4	11,8	12,5	13	12,7

*\* debido a cierta heterogeneidad en los sistemas de vigilancia entre las diferentes CCAA, las tasas estimadas no son directamente comparables entre sí*

Esta semana el porcentaje de positividad en IRAG es de 2,5% para gripe (2% en la semana previa), 1,6% para SARS-CoV-2 (2,4% en la semana previa) y 19,7% para VRS (17,5% en la semana previa).

El proxy (IRAG x positividad a gripe) estima una tasa de hospitalización por gripe de 0,3 casos/100.000 h (0,3 casos/100.000 h en la semana previa). En términos de gravedad, desde el inicio de temporada en la semana 40/2024, los casos hospitalizados por gripe presentan un 27% de neumonía, un 2,9% de admisión en UCI y un 2,9% de letalidad.

El proxy (IRAG x positividad a COVID-19) estima una tasa de hospitalización por COVID-19 de 0,2 casos/100.000 h (0,3 casos/100.000 h en la semana previa). En términos de gravedad, desde el inicio de temporada en la semana 40/2024, los casos hospitalizados por COVID-19 presentan un 30,4% de neumonía, un 3,6% de admisión en UCI y un 5,5% de letalidad.

El proxy (IRAG x positividad a VRS) estima una tasa de hospitalización por VRS de 2,5 casos/100.000 h (2,3 casos/100.000 h en la semana previa). En términos de gravedad, desde el inicio de temporada en la semana 40/2024, los casos hospitalizados por VRS presentan un 17,1% de neumonía, un 9,9% de admisión en UCI y un 0,5% de letalidad.

Más información: <https://cne.isciii.es/servicios/enfermedades-transmisibles/enfermedades-a-z/gripe-covid-19-y-otros-virus-respiratorios>

### III.2 Vigilancia de la IRAs e IRAG en Europa

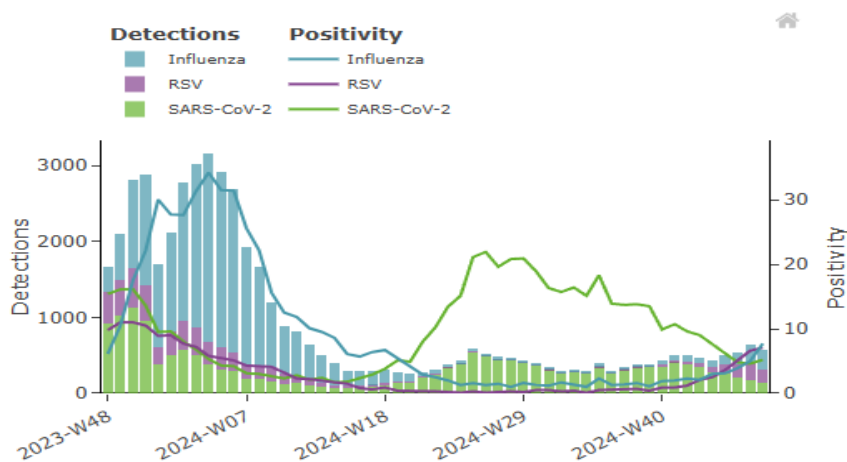
En la semana 48 las tasas de enfermedades similares a la gripe (ILI) y/o infecciones respiratorias agudas (IRAs) están elevadas por encima de los niveles basales en 12 de los 29 países y áreas de la Región Europea de la OMS que informaron datos esta semana.

El porcentaje de positividad del SARS-COV-2 a nivel regional continúa disminuyendo lentamente, pero hay variaciones entre países y áreas. Los grupos de mayor edad siguen representando la mayor proporción de

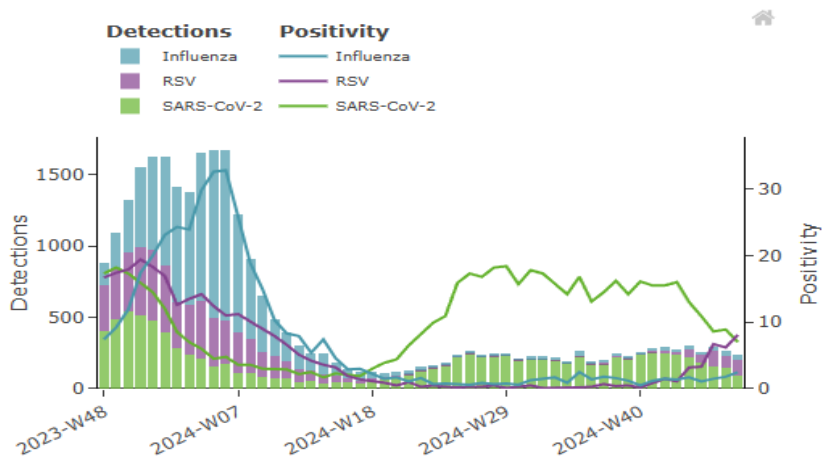
casos. La positividad del VRS en la región está aumentando en las últimas 5 semanas. La actividad de la gripe en atención primaria también está aumentando en las últimas 2 semanas en toda la región.

A nivel Regional, los ingresos hospitalarios y UCI por gripe se mantienen estables en niveles bajos sin embargo para VRS están aumentando. Los ingresos por SARS-CoV-2 continúan disminuyendo.

**COVID-19, gripe y VRS. Detecciones procedentes de muestras centinela en AP. Región Europea de la OMS**



**COVID-19, gripe y VRS. Detecciones procedentes de muestras de IRAG en hospitales. Región Europea de la OMS**



Información EU/EEA y WHO/EURO: <https://erviss.org/>