

Informe Semanal de Vigilancia de Infección Respiratoria Aguda en Andalucía

Temporada 2024-25

Semana 51/2024

(del 16 a 22 de diciembre de 2024)

*Servicio de Vigilancia y Salud Laboral
Dirección General de Salud Pública y Ordenación Farmacéutica
Consejería de Salud y Consumo
Junta de Andalucía*

Índice

Resumen	2
I. Vigilancia de Infección Respiratoria Aguda en Atención Primaria (IRAs) en Andalucía	3
I.1 Vigilancia sindrómica. Incidencia de IRAs en Andalucía	3
I.2 Vigilancia sindrómica. Síndromes gripales, covid19 y bronquiolitis/bronquitis en menores de 5 años en Andalucía	5
I.3 Vigilancia centinela de covid19, gripe y VRS en Atención Primaria	6
I.3.1 Vigilancia virológica	7
I.3.2 Tasas estimadas de covid19, gripe y VRS	10
II. Vigilancia de Infección Respiratoria Aguda Grave (IRAG) en Andalucía	11
II.1 Vigilancia sindrómica. Incidencia de IRAG en Andalucía	11
II.2 Vigilancia centinela de covid19, gripe y VRS en hospitales	12
III. Vigilancia nacional e internacional de las IRAs e IRAG	15
III.1 Vigilancia centinela de las IRAs e IRAG en España (SiVIRA)	15
III.2 Vigilancia de la IRAs e IRAG en Europa	17

Resumen

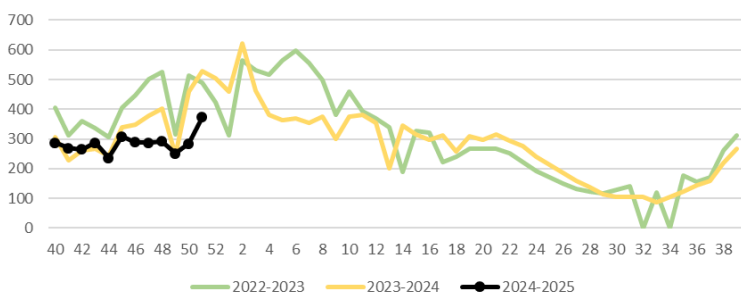
- En la semana 51/2024, la tasa de incidencia de IRAs en Andalucía ha sido de de 372,6 casos/100.000h (283,8 casos/100.000h la semana anterior). El grupo de <1 año es el que sigue presentando la mayor incidencia seguido del grupo de 1-4 años. Por sexo, la incidencia ha sido superior en mujeres. Esta semana el porcentaje de positividad en las muestras analizadas de esta semana hasta el momento ha sido de 0% para SARS-Cov-2, 24,1% para gripe y 18,5% para VRS. La tasa estimada provisional de covid19 ha sido de 0 casos por 100.000h, la de gripe de 89,7 casos por 100.000h y la de infección por VRS ha sido de 69,0 casos por 100.000 hab.
- En la semana 51/2024 la tasa de IRAG en Andalucía se sitúa en 8,4 casos/100.000 h (6,7 casos/100.000 h en la semana 50/2024). Por grupos de edad, las mayores tasas de incidencia esta semana se observan en menores de 1 año. Por sexo, la tasa es mayor en hombres. Esta semana el porcentaje de positividad ha sido de 8,3% para gripe, 0% para SARS-CoV-2, y 20% para VRS. La tasa estimada provisional de hospitalización para gripe ha sido de 0,7 casos/100.000hab, la de covid19 de 0 casos/100.000 hab y la de infección por VRS ha sido de 1,7 casos/100.000hab.

I. Vigilancia de Infección Respiratoria Aguda en Atención Primaria (IRAs) en Andalucía.

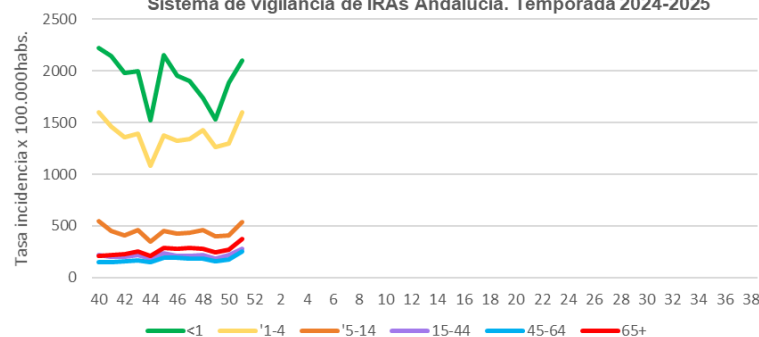
I.1 Vigilancia sindrómica. Incidencia de IRAs en Andalucía.

En la semana 51/2024, la tasa de incidencia de IRAs en Andalucía ha sido de 372,6 casos/100.000h (283,8 casos/100.000h la semana anterior). El grupo de <1 año es el que presenta mayor incidencia con una tasa de 2104,7 casos/100.000h, seguido del grupo de 1-4 con una tasa de 1597,6/100.000h. Por sexo, en la semana 51/2024 la incidencia fue superior en mujeres que en hombres (418,1/100.000h vs 325,9/100.000h).

Tasas de incidencia de IRAs. Temporadas 2022-23 a 2024-25. Sistema de Vigilancia de las IRAs en Andalucía.



Tasas de incidencia semanal de IRAs por grupo de edad. Sistema de vigilancia de IRAs Andalucía. Temporada 2024-2025



Tasas por grupo de edad de IRAs. Temporada 2024-25

semana	Tasa IRAs	Tasa <1	Tasa 1-4	Tasa 5-14	Tasa 15-44	Tasa 45-64	Tasa 65+
2024-40	287,5	2.219,2	1.602,3	546,0	214,0	148,1	207,6
2024-41	268,7	2.142,9	1.463,7	450,8	199,0	148,9	216,1
2024-42	264,6	1.982,2	1.360,2	404,7	201,0	155,2	230,5
2024-43	287,6	1.994,9	1.393,9	459,3	221,0	170,4	252,5
2024-44	235,7	1.524,0	1.078,1	344,2	187,3	150,2	211,3
2024-45	308,2	2.149,2	1.378,5	450,1	238,6	195,2	290,3
2024-46	289,4	1.956,7	1.320,1	425,8	213,0	191,2	278,1
2024-47	288,1	1.899,5	1.339,1	434,3	208,4	184,1	285,9
2024-48	292,5	1.738,8	1.430,4	456,3	214,8	179,9	281,7
2024-49	251,8	1.533,6	1.262,8	395,1	181,7	153,9	242,7
2024-50	283,8	1.885,1	1.295,4	403,7	221,4	178,4	271,5
2024-51	372,6	2.104,7	1.597,6	535,3	282,4	252,5	373,4

Tasa de incidencia semanal de IRAs por 100.000 habitantes por provincias. Temporada 2024-25.

provincia	2024-46	2024-47	2024-48	2024-49	2024-50	2024-51
Almería	279,8	283,6	301,3	252,7	269,3	342,9
Cádiz	399,3	403,2	405,4	364,1	437,4	584,8
Córdoba	290,5	283,2	268,6	232,8	258,1	318,2
Granada	260,1	253,7	257,3	226,4	239,5	302,5
Huelva	227,4	207,5	227,0	202,4	214,0	327,6
Jaén	392,8	357,8	341,8	278,6	273,2	378,7
Málaga	207,7	226,8	230,8	199,8	229,1	284,8
Sevilla	298,8	294,8	306,3	255,5	300,5	399,3

Tasa de incidencia semanal de IRAs por 100.000 habitantes por distrito. Temporada 2024-25.

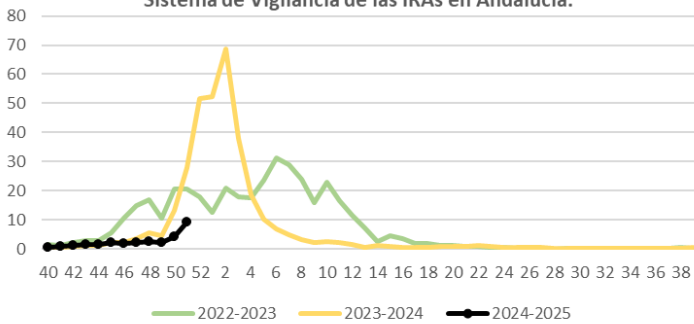
Provincia	Distrito	2024-46	2024-47	2024-48	2024-49	2024-50	2024-51
Almería	Almería	345,5	337,7	373,0	299,1	355,0	435,4
Almería	Levante-Alto Almanzora	220,1	249,3	257,0	229,0	192,7	225,2
Almería	Poniente de Almería	241,2	243,3	247,3	214,9	218,1	307,5
Cádiz	Bahía de Cádiz-La Janda	451,3	451,2	459,9	414,2	520,1	667,0
Cádiz	Campo de Gibraltar	362,7	364,1	372,9	341,8	420,4	564,3
Cádiz	Jerez-Costa Noroeste	358,0	358,6	362,1	324,5	376,7	535,9
Cádiz	Sierra de Cádiz	376,4	414,6	367,8	310,5	288,8	412,0
Córdoba	Córdoba	269,2	253,2	251,0	223,2	217,5	284,8
Córdoba	Córdoba Norte	308,1	347,2	286,6	195,1	254,3	318,9
Córdoba	Córdoba Sur	249,0	247,1	227,8	208,4	258,3	315,5
Córdoba	Guadalquivir	421,9	397,7	388,8	331,4	364,5	409,8
Granada	Granada	320,5	315,8	292,5	266,6	288,6	385,4
Granada	Granada Nordeste	339,7	304,8	245,3	236,1	256,6	322,3
Granada	Granada Sur	158,4	201,4	212,0	180,9	180,2	240,5
Granada	Metropolitano de Granada	244,9	226,9	256,6	218,2	229,6	274,8
Huelva	Condado-Campiña	213,0	170,3	215,5	171,5	186,6	293,4
Huelva	Huelva-Costa	246,2	244,8	250,6	231,7	234,1	376,3
Huelva	Sierra de Huelva-Andévalo Central	179,9	133,8	151,7	148,7	191,8	197,8
Jaén	Jaén	450,6	432,6	408,0	350,5	327,4	470,1
Jaén	Jaén Nordeste	176,8	159,9	166,2	106,2	124,3	155,5
Jaén	Jaén Norte	371,6	352,1	326,3	276,5	273,7	395,7
Jaén	Jaén Sur	693,4	559,1	541,4	433,8	419,3	543,6
Málaga	Axarquía	191,3	211,3	200,4	138,2	174,2	246,1
Málaga	Costa del Sol	130,3	136,5	141,7	121,3	142,7	178,5
Málaga	La Vega	147,1	136,2	168,9	118,1	140,8	181,6
Málaga	Málaga	293,4	328,6	325,6	298,6	346,0	412,7
Málaga	Serranía	122,4	146,2	122,4	126,1	106,0	160,8
Málaga	Valle del Guadalhorce	236,2	255,9	288,6	239,9	239,2	316,9
Sevilla	Aljarafe	284,1	288,2	297,0	226,0	268,6	406,5
Sevilla	Sevilla	337,0	335,5	350,7	300,7	352,9	443,3
Sevilla	Sevilla Este	289,8	289,8	343,7	259,6	285,1	378,7
Sevilla	Sevilla Norte	248,6	218,6	208,6	178,6	217,6	307,6
Sevilla	Sevilla Sur	287,8	288,0	293,3	259,5	306,5	390,9

I.2 Vigilancia sindrómica. Síndromes gripales, covid-19 y bronquiolitis/bronquitis en atención primaria en Andalucía.

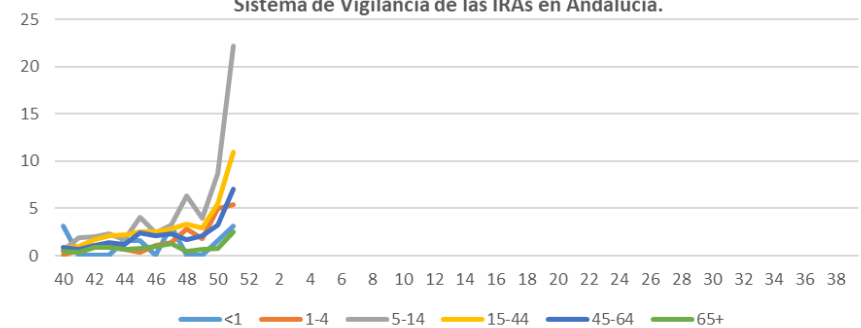
Estas tasas se obtienen a partir de los códigos CIE9: 487-488 (síndrome gripal), 079.82 (Covid-19) y 079.6,466,466.1,466.11,466,19 (bronquiolitis/bronquitis aguda).

En la semana 51/2024 las tasas de síndrome gripal son de 9,2 casos/100.000 h (4,3 casos/100.000 h en la semana previa), las de COVID-19 (síndrome) de 0,4 casos/100.000 h (0,2 casos/100.000 h en la semana previa) y las de bronquitis y bronquiolitis en menores de 5 años de 207 casos/100.000 h (171,0 casos/100.000 h en la semana previa).

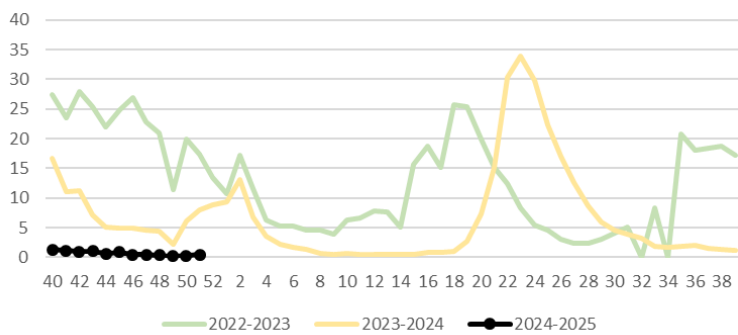
Tasas de incidencia de síndrome gripal. Temporadas 2022-23 a 2024-25. Sistema de Vigilancia de las IRAs en Andalucía.



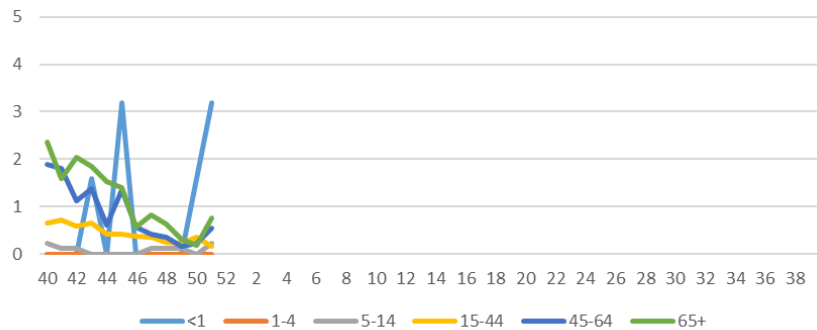
Tasas de incidencia de síndrome gripal por grupo de edad. Temporada 2024-25. Sistema de Vigilancia de las IRAs en Andalucía.



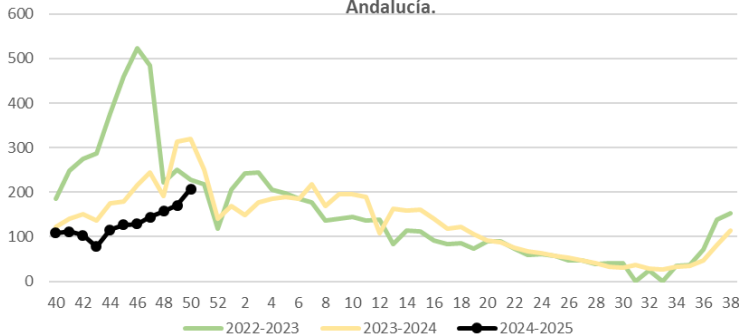
Tasas de incidencia de Covid-19 (síndrome). Temporadas 2022-23 a 2024-25. Sistema de Vigilancia de las IRAs en Andalucía.



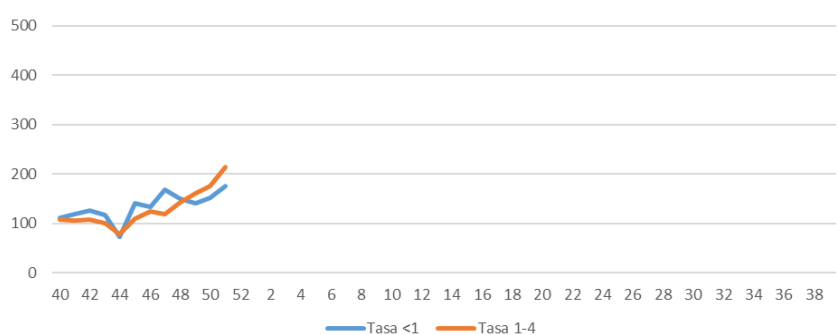
Tasas de incidencia de Covid-19 (síndrome) por grupo de edad. Temporada 2024-25. Sistema de Vigilancia de las IRAs en Andalucía.



Tasas de incidencia de bronquitis/bronquiolitis en <5 años. Temporadas 2022-23 a 2024-25. Sistema de Vigilancia de IRAs en Andalucía.



Tasas de incidencia de bronquitis/bronquiolitis por grupo de edad. Temporada 2024-25. Sistema de Vigilancia de IRAs en Andalucía.



I.3 Vigilancia centinela de covid19, gripe y VRS en Atención Primaria

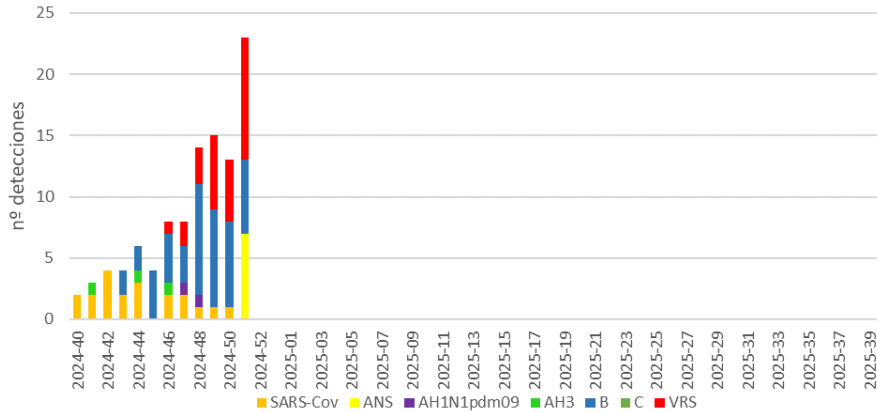
Número de médicos centinelas que han declarado casos durante la semana 51/2024 por Distrito Sanitario.

Provincia	Distrito	Centinelas	Declarantes
Almería	Almería	7	4
Almería	Norte de Almería	3	0
Almería	Poniente de Almería	4	1
Cádiz	Bahía de Cádiz-La Janda	8	5
Cádiz	Campo de Gibraltar	5	0
Cádiz	Jerez-Costa Noroeste	7	3
Cádiz	Sierra de Cádiz	3	2
Córdoba	Córdoba	4	2
Córdoba	Córdoba Norte (Área Sanitaria Norte de Córdoba)	3	0
Córdoba	Córdoba Sur	2	0
Córdoba	Guadalquivir	3	1
Granada	Granada	5	3
Granada	Granada Nordeste	3	0
Granada	Granada Sur	3	0
Granada	Metropolitano de Granada	7	4
Huelva	Condado-Campaña	4	3
Huelva	Huelva-Costa	5	2
Huelva	Sierra de Huelva-Andévalo Central	2	0
Jaén	Jaén	4	0
Jaén	Jaén Nordeste	2	0
Jaén	Jaén Norte	4	1
Jaén	Jaén Sur	4	1
Málaga	Axarquía	5	0
Málaga	Costa del Sol	4	0
Málaga	Málaga	10	4
Málaga	Norte de Málaga	6	1
Málaga	Serranía	3	0
Málaga	Valle del Guadalhorce	3	2
Sevilla	Aljarafe	5	1
Sevilla	Sevilla	10	8
Sevilla	Sevilla Este (Área de Gestión Sanitaria de Osuna)	3	0
Sevilla	Sevilla Norte	5	0
Sevilla	Sevilla Sur	6	1

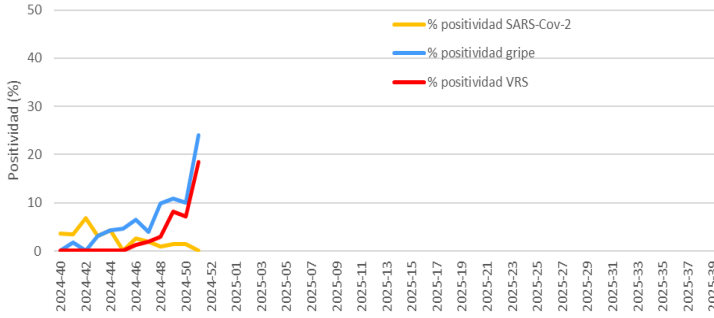
I.3.1 Vigilancia virológica

Desde el inicio de la temporada 2024-2025 hasta la semana 51/2024 se han analizado en el Laboratorio Virgen de las Nieves de Granada 866 muestras centinela de pacientes con IRAs para el diagnóstico de gripe, SARS-CoV-2 y VRS, detectándose 104 virus: 20 virus **SARS-Cov2 (2%)**, 57 virus de la **gripe (7%)**[12 tipo A(3 AH3, 2 A(H1)pdm09 y 7 ANS)] y 45 tipo B] y 27 **VRS (3%)**. En la semana 51/2024, el porcentaje de positividad ha sido de 0% para SARS-Cov-2, 24,1% para gripe y 18,5% para VRS.

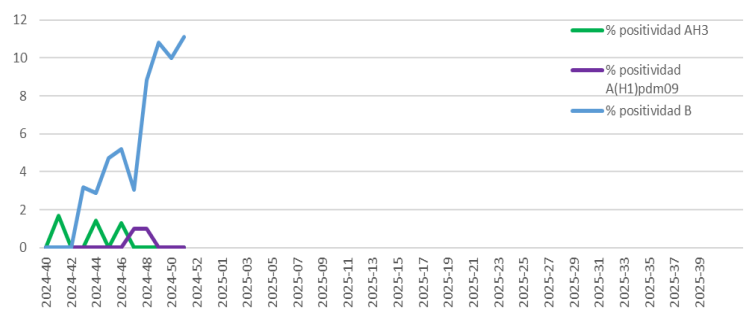
Detecciones semanales virales de SARS-CoV 2, gripe y VRS. Vigilancia centinela de IRAs Andalucía. 2024-2025.



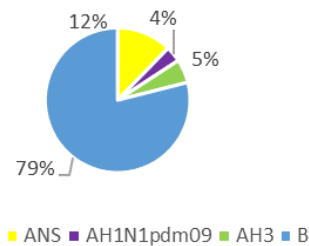
Porcentaje de positividad a gripe, SARS-CoV-2 y VRS en AP. Vigilancia centinela de IRAs. Andalucía. Temporadas 2024-2025

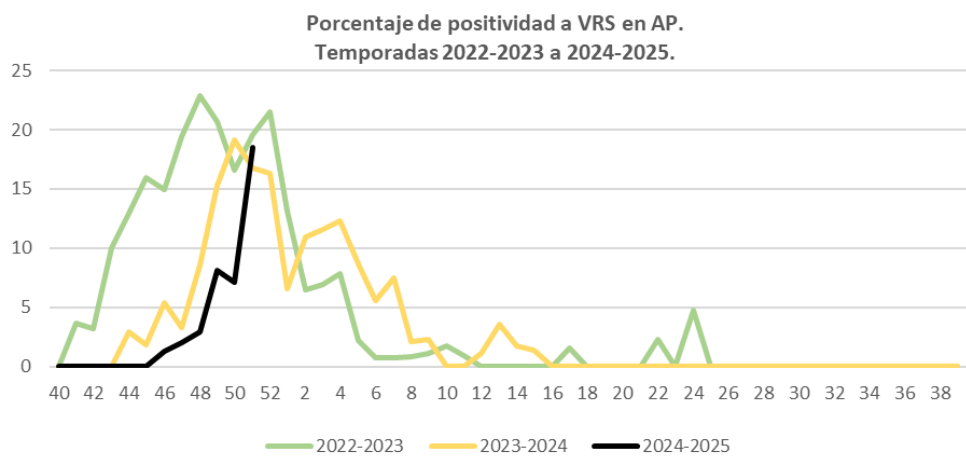
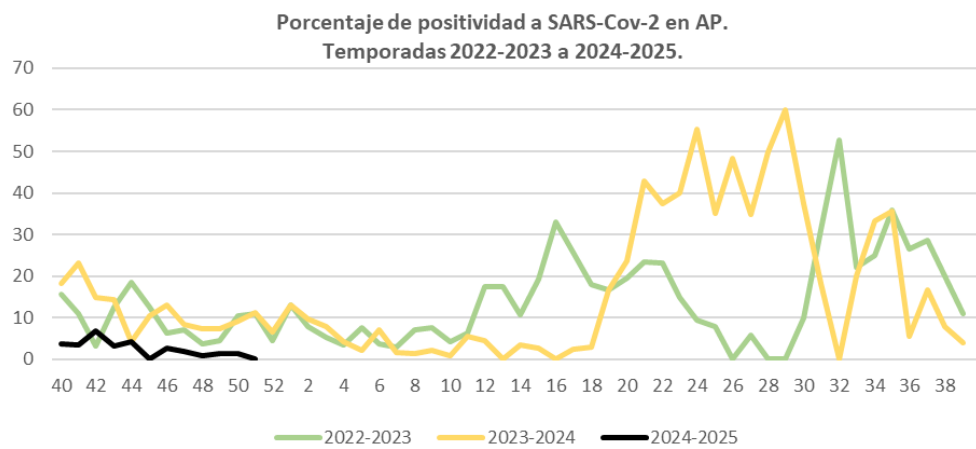
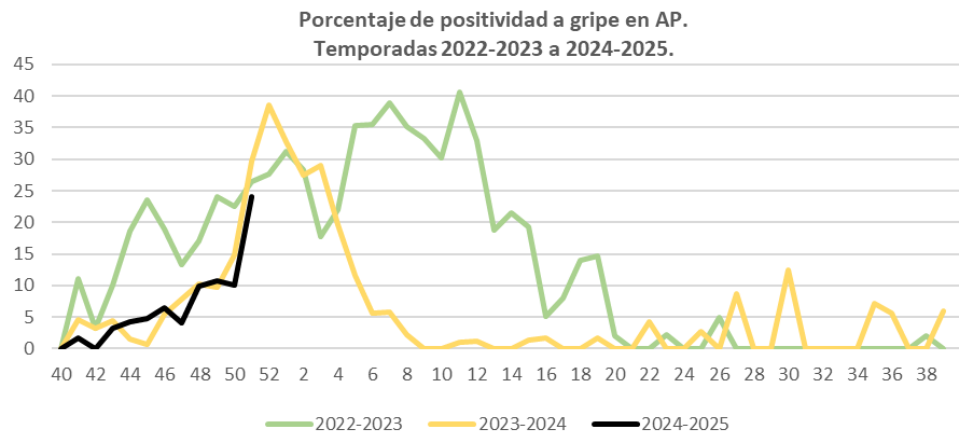


Porcentaje de positividad a virus de la gripe en AP. Vigilancia centinela de IRAs. Andalucía, temporada 2024-2025



Tipo/subtipo de virus gripe. Vigilancia centinela de IRAs. Andalucía. Temporadas 2024-2025





Casos, muestras analizadas y detecciones virales por semana. Vigilancia centinela de IRAs. Temporada 2024-25

Semana	Casos	Muestras analizadas	Detecciones	SARS-Cov	ANS	A(H1N1)pdm09	AH3	B	VRS	% positividad SARS-Cov-2	% positividad gripe	% positividad VRS
2024-40	62	55	2	2	0	0	0	0	0	3,6	0,0	0,0
2024-41	69	59	3	2	0	0	1	0	0	3,4	1,7	0,0
2024-42	67	58	4	4	0	0	0	0	0	6,9	0,0	0,0
2024-43	79	63	4	2	0	0	0	2	0	3,2	3,2	0,0
2024-44	84	70	6	3	0	0	1	2	0	4,3	4,3	0,0
2024-45	98	85	4	0	0	0	0	4	0	0,0	4,7	0,0
2024-46	93	77	8	2	0	0	1	4	1	2,6	6,5	1,3
2024-47	107	99	8	2	0	1	0	3	2	2,0	4,0	2,0
2024-48	118	102	14	1	0	1	0	9	3	1,0	9,8	2,9
2024-49	85	74	15	1	0	0	0	8	6	1,4	10,8	8,1
2024-50	88	70	13	1	0	0	0	7	5	1,4	10,0	7,1
2024-51*	115	54	23	0	7	0	0	6	10	0,0	24,1	18,5

*. Las detecciones de la última semana podrían estar afectadas por retraso en la llegada de las muestras al laboratorio, este dato se actualizaría en semanas posteriores.

Muestras analizadas, detecciones virales y porcentajes de positividad por grupo de edad. Vigilancia centinela de IRAs. Temporada 2024-25

Grupo de edad	muestras	SARS-COV-2	positividad SARS-COV-2	gripe	positividad gripe	VRS	positividad VRS
<1 a.	31	1	3,2	2	6,5	2	6,5
1-4 a.	100	0	0,0	3	3,0	19	19,0
5-14 a.	146	1	0,7	28	19,2	1	0,7
15-44 a.	217	3	1,4	18	8,3	3	1,4
45-64 a.	208	8	3,8	6	2,9	1	0,5
65+ a.	164	7	4,3	0	0,0	1	0,6
Total	866	20	2,3	57	6,6	27	3,1

Detecciones virales por provincia. Vigilancia centinela de IRAs. Temporada 2024-25

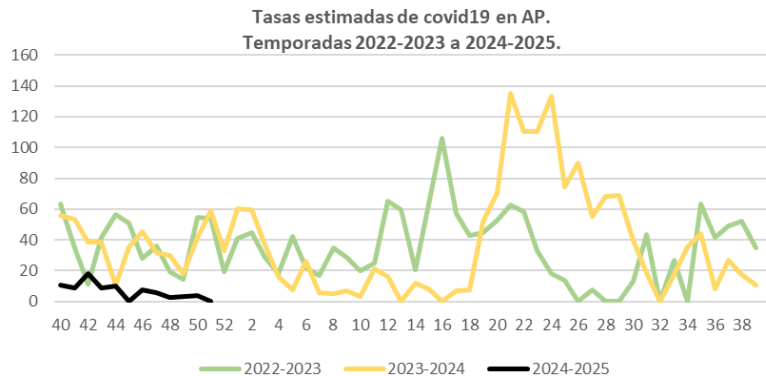
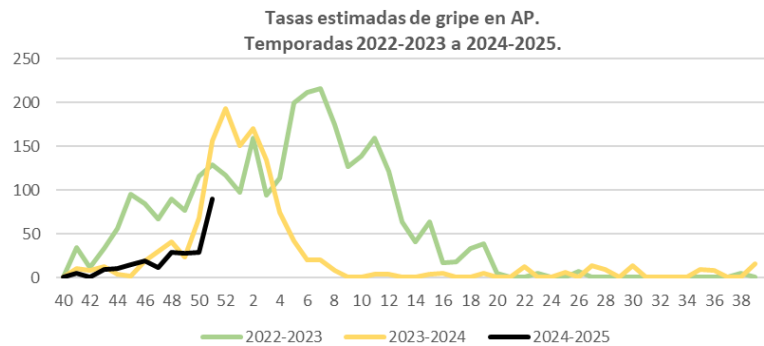
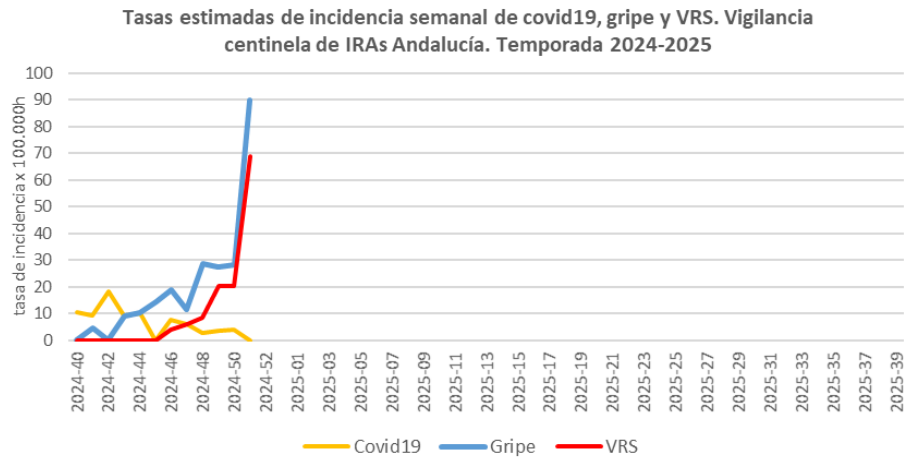
Provincia	SARS-Cov	ANS	AH1N1pdm09	AH3	B	C	VRS
Almería	2	1	0	0	1	0	3
Cádiz	2	0	1	0	11	0	6
Córdoba	2	1	0	0	5	0	1
Granada	3	0	0	1	8	0	5
Huelva	1	1	0	0	3	0	1
Jaén	4	0	0	2	4	0	3
Málaga	4	1	1	0	8	0	1
Sevilla	2	2	0	0	5	0	7
Total	20	6	2	3	45	0	27

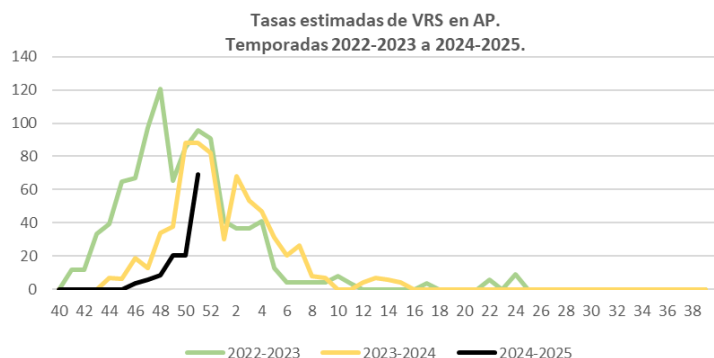
También se han analizado para gripe y VRS desde el inicio de la temporada 2053 **muestras no centinela** de pacientes atendidos en urgencias y hospitalizados en el H Virgen de las Nieves, detectándose 43 virus de la gripe (7 ANS, 16AH1pdm09, 3AH3 y 17B) y 33 VRS. En la semana 51/2024 se han analizado 233 muestras detectándose 7 virus de la gripe ANS, 7 virus de la gripe AH1pdm09 y 3 virus gripe B y 14 VRS (2 tipo A, 2 tipo B y 10 no tipados).

I.3.2 Tasas estimadas de covid19, gripe y VRS

A partir de la tasa de IRAs semanal y la positividad semanal para cada uno de los virus (SARS-CoV-2, Gripe y VRS) se calcula la tasa estimada semanal de covid19, gripe y VRS. La **tasa de la última semana es provisional**, está sujeta a cambios y hay que interpretarla con cautela ya que la positividad puede sufrir cambios debido al retraso en la llegada y por tanto de su análisis, de muestras correspondientes a esa semana.

En la semana 51/2024 la tasa estimada provisional de covid19 ha sido de 0 casos por 100.000h, la de gripe de 89,7 casos por 100.000h y la de infección por VRS ha sido de 69,0 casos por 100.000 hab.





Muestras analizadas, detecciones virales, positividad a gripe, SARS-CoV-2 y VRS y tasas por semana. Vigilancia centinela de IRAs. Temporada 2024-25.

Semana	Muestras analizadas	gripe	SARS-Cov	VRS	% positividad gripe	% positividad SARS-Cov-2	% positividad VRS	Tasa_estim_gripe	Tasa_estim_covid19	Tasa_estim_vrs
2024-40	55	0	2	0	0,0	3,6	0,0	0,0	10,5	0,0
2024-41	59	1	2	0	1,7	3,4	0,0	4,6	9,1	0,0
2024-42	58	0	4	0	0,0	6,9	0,0	0,0	18,3	0,0
2024-43	63	2	2	0	3,2	3,2	0,0	9,1	9,1	0,0
2024-44	70	3	3	0	4,3	4,3	0,0	10,1	10,1	0,0
2024-45	85	4	0	0	4,7	0,0	0,0	14,5	0,0	0,0
2024-46	77	5	2	1	6,5	2,6	1,3	18,8	7,5	3,8
2024-47	99	4	2	2	4,0	2,0	2,0	11,6	5,8	5,8
2024-48	102	10	1	3	9,8	1,0	2,9	28,7	2,9	8,6
2024-49	74	8	1	6	10,8	1,4	8,1	27,2	3,4	20,4
2024-50	70	7	1	5	10,0	1,4	7,1	28,4	4,1	20,3
2024-51*	54	13	0	10	24,1	0,0	18,5	89,7	0,0	69,0

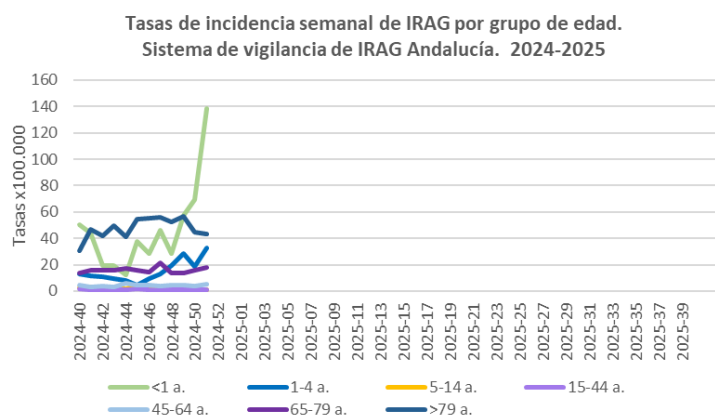
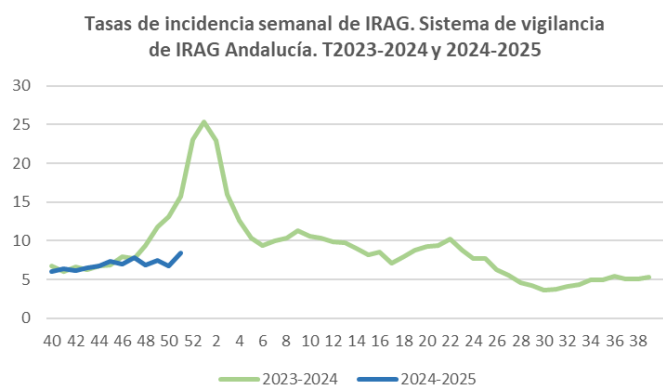
*. Las detecciones de la última semana podrían estar afectadas por retraso en la llegada de las muestras al laboratorio, este dato se actualizaría en semanas posteriores.

II. Vigilancia de Infección Respiratoria Aguda Grave (IRAG) en Andalucía

Desde el inicio de la temporada en la vigilancia de IRAG en Andalucía participan siete hospitales: H. Virgen de las Nieves de Granada, H de Jerez, H. Juan Ramón Jiménez de Huelva, H. Regional de Málaga, H. Virgen de la Victoria de Málaga, H. Virgen Macarena y H. Virgen del Rocío de Sevilla. En la semana 46/2024 se ha incorporado a la vigilancia de IRAG el H de Jaén y en la semana 48 el H. Torrecárdenas.

II.1 Vigilancia sindrómica. Incidencia de IRAG en Andalucía

En la semana 51/2024 la tasa de IRAG en Andalucía se sitúa en 8,4 casos/100.000 h (6,7 casos/100.000 h en la semana 50/2024). Por grupos de edad, las mayores tasas de incidencia esta semana se observan en <1 años con una tasa de 138,2 seguido del grupo >79 (43,5). Por sexo, la incidencia 10 vs 6,9 casos/100.000h, en hombres y en mujeres, respectivamente.



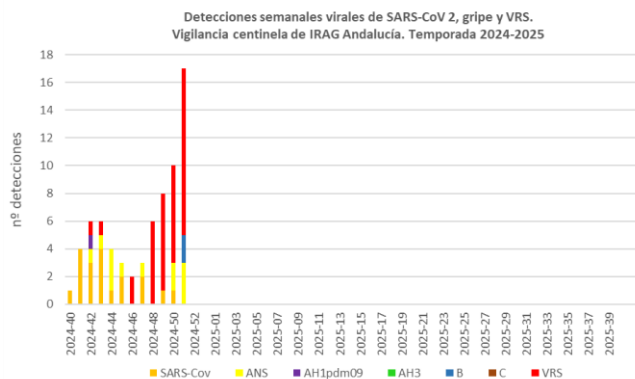
Tasas de IRAG por grupo de edad. Temporada 2024-25

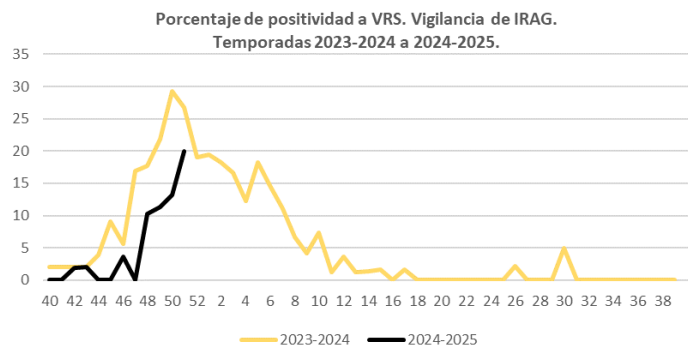
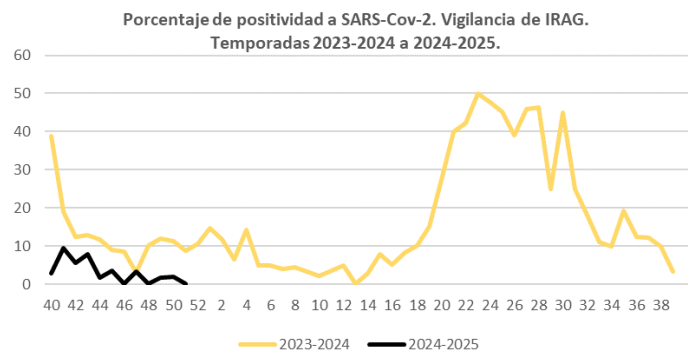
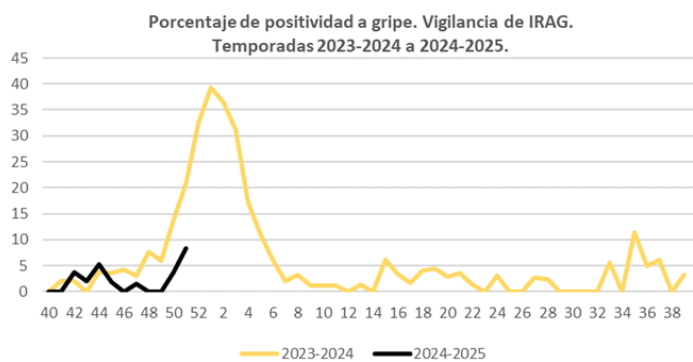
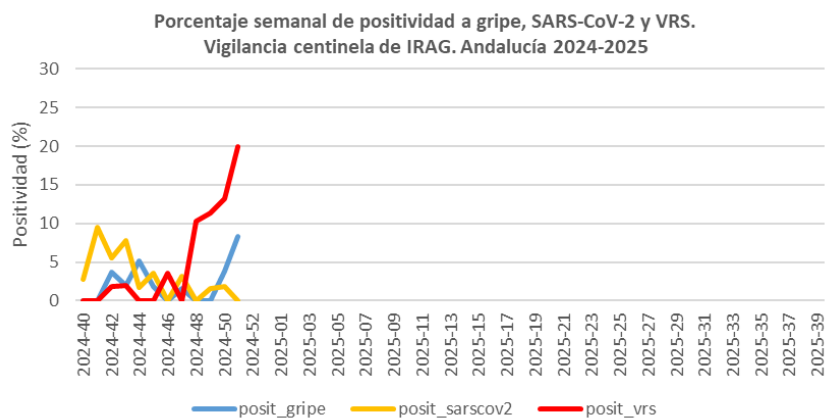
semana	Tasa IRAG	<1 a.	1-4 a.	5-14 a.	15-44 a.	45-64 a.	65-79 a.	>79 a.
2024-40	6,0	50,5	13,0	2,1	1,6	4,2	13,6	30,4
2024-41	6,4	44,2	11,9	2,8	0,9	2,9	15,7	47,0
2024-42	6,1	19,0	10,7	0,7	0,8	4,1	15,5	42,0
2024-43	6,5	19,0	9,5	2,5	1,3	2,8	16,0	49,9
2024-44	6,8	12,6	8,3	1,4	0,9	5,7	17,3	41,2
2024-45	7,4	37,9	4,7	4,3	1,5	4,5	16,0	54,3
2024-46	7,0	28,8	9,8	1,0	1,2	4,4	14,5	55,2
2024-47	7,8	46,1	13,0	2,3	0,7	3,6	21,6	55,9
2024-48	6,9	28,8	19,6	2,0	0,8	4,2	13,7	52,6
2024-49	7,5	57,6	28,3	1,3	0,9	4,3	13,5	56,5
2024-50	6,7	69,1	18,5	1,3	0,7	3,5	15,9	44,8
2024-51	8,4	138,2	32,6	1,3	1,3	4,9	18,1	43,5

II.2 Vigilancia centinela de covid19, gripe y VRS en hospitales

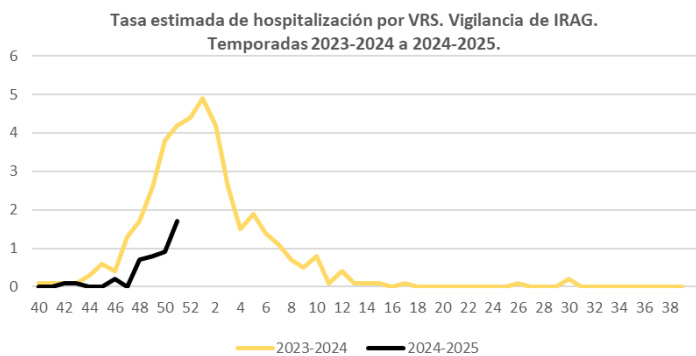
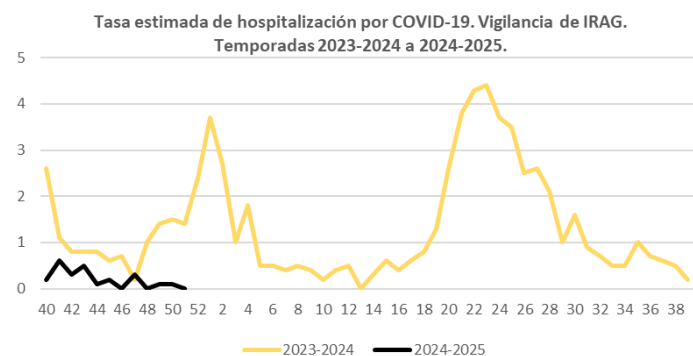
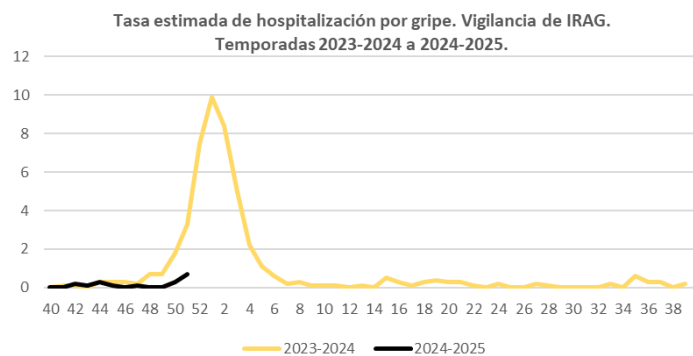
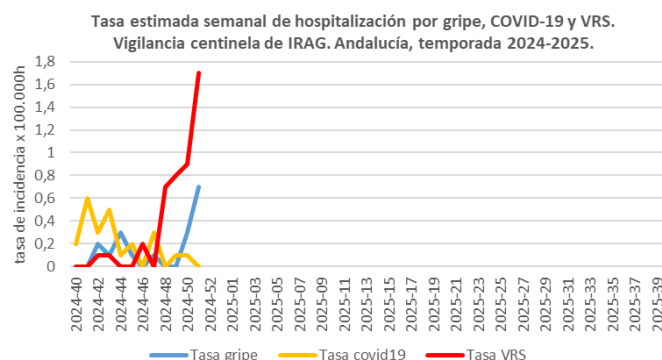
A partir de la tasa de IRAG semanal y la positividad semanal para cada uno de los virus (SARS-CoV-2. Gripe y VRS) en las muestras de casos de IRAG obtenemos la tasa estimada semanal de covid19, gripe y VRS.

Desde el inicio de la temporada se han analizado 649 muestras de IRAG para el diagnóstico de gripe, SARS-CoV-2 y VRS. De ellas, 15 (2,3%) han sido positivas para gripe, 19 (2,9%) para SARS-CoV-2 y 36 (5,5%) para VRS. En la semana 51/2024, el porcentaje de positividad ha sido de 8,3% para gripe, 0% para SARS-CoV-2, y 20% para VRS.





En la semana 51/2024 la tasa estimada provisional de hospitalización para gripe ha sido de 0,7 casos/100.000hab, la de covid19 de 0 casos/100.000hab y la de infección por VRS ha sido de 1,7 casos/100.000hab.



Muestras analizadas, detecciones virales, positividad (%) a gripe, SARS-CoV-2 y VRS y tasas por semana. Vigilancia centinela de IRAG. Temporada 2024-25.

semana	muestras	gripe	sarscov2	vrs	posit_gripe	posit_sarscov2	posit_vrs	tasa_gripe	tasa_covid19	tasa_vrs
2024-40	36	0	1	0	0,0	2,8	0,0	0,0	0,2	0,0
2024-41	42	0	4	0	0,0	9,5	0,0	0,0	0,6	0,0
2024-42	54	2	3	1	3,7	5,6	1,9	0,2	0,3	0,1
2024-43	51	1	4	1	2,0	7,8	2,0	0,1	0,5	0,1
2024-44	58	3	1	0	5,2	1,7	0,0	0,3	0,1	0,0
2024-45	57	1	2	0	1,8	3,5	0,0	0,1	0,2	0,0
2024-46	56	0	0	2	0,0	0,0	3,6	0,0	0,0	0,2
2024-47	62	1	2	0	1,6	3,2	0,0	0,1	0,3	0,0
2024-48	58	0	0	6	0,0	0,0	10,3	0,0	0,0	0,7
2024-49	62	0	1	7	0,0	1,6	11,3	0,0	0,1	0,8
2024-50	53	2	1	7	3,8	1,9	13,2	0,3	0,1	0,9
2024-51*	60	5	0	12	8,3	0,0	20,0	0,7	0,0	1,7

*Los datos de la última semana son provisionales ya que puede haber retraso en la notificación.

Muestras analizadas, detecciones virales y positividad (%) a gripe, SARS-CoV-2 y VRS por grupo de edad. Vigilancia centinela de IRAG. Temporada 2024-25.

Grupo de edad	muestras	SARS-COV-2	positividad SARS-COV-2	gripe	positividad gripe	VRS	positividad VRS
<6 m.	42	1	2,4	0	0,0	10	23,8
6-11 m.	5	0	0,0	0	0,0	1	20,0
1-4 a.	39	0	0,0	0	0,0	16	41,0
5-14 a.	14	1	7,1	0	0,0	0	0,0
15-44 a.	28	1	3,6	1	3,6	0	0,0
45-64 a.	101	3	3,0	4	4,0	0	0,0
65-79 a.	196	6	3,1	4	2,0	1	0,5
>79 a.	224	7	3,1	6	2,7	8	3,6
Total	649	19	2,9	15	2,3	36	5,5

III. Vigilancia nacional e internacional de las IRAs e IRAG.

III.1 Vigilancia centinela de IRAs e IRAG en España (SiVIRA). Semana 51/2024

En la semana 51/2024 la tasa de IRAs a nivel nacional es de 623,4 casos/100.000 h (598 casos/100.000 h en la semana previa). Por grupos de edad, las mayores tasas de IRAs en Atención Primaria se siguen observando en el grupo de los menores de 1 año, seguido del grupo de 1-4 años. Por sexo, la incidencia continúa siendo superior en mujeres. Las tasas de síndrome gripal son de 39 casos/100.000 h (24,1 casos/100.000 h en la semana previa) situándose por primera vez sobre el umbral epidémico, las de COVID-19 (síndrome) de 5,3 casos/100.000 h (4,7 casos/100.000 h en la semana previa) y las de bronquitis y bronquiolitis en menores de 5 años de 514,9 casos/100.000 h (543,5 casos/100.000 h en la semana previa).

Esta semana el porcentaje de positividad es de 18% para gripe (9,8% en la semana previa), 1,7% para SARS-CoV-2 (1,4% en la semana previa) y 13,8% para VRS (13% en la semana previa).

Evolución de las tasas ponderadas de incidencia de IRAs por comunidad autónoma en las últimas seis semanas. SiVIRA, temporada 2024-25.

CCAA	2024					
	46	47	48	49	50	51
ANDALUCIA	287,9	286,5	290,9	250,3	282,4	370,9
ARAGON	800,8	763,4	731,4	663,0	685,4	785
ASTURIAS	516,4	535,2	554,4	483,2	531,6	663,8
BALEARES	149,1	175,8	179,1	186,0	229,3	-
CANARIAS	692,4	713,6	718,4	719,4	854,5	912,5
CANTABRIA	496,2	589,3	646,2	622,3	771,9	846,2
C. LA MANCHA	683,2	677,9	664,3	650,9	788,7	863,8
C. Y LEON	446,0	424,7	490,7	512,8	504,2	573,4
CATALUÑA	542,3	596,9	619,2	585,9	715,0	781,8
C. VALENCIANA	644,6	710,8	772,7	773,8	962,1	-
EXTREMADURA	388,1	379,5	348,5	290,2	275,3	485,2
GALICIA	180,5	189,2	189,7	183,7	214,2	258,3
MADRID	594,7	598,3	580,5	442,4	725,6	686,6
MURCIA	575,2	595,4	602,0	561,7	626,3	809,4
NAVARRA	606,1	637,6	562,8	469,9	659,4	698,6
P. VASCO	324,6	370,3	390,0	374,9	488,1	524,7
LA RIOJA	463,0	498,7	494,0	300,3	587,6	-
CEUTA	594,3	592,2	595,2	504,2	869,1	811
MELILLA	991,0	852,7	915,7	794,9	853,6	1051,3
NACIONAL	489,1	510,0	521,3	479,4	598,0	623,4

** debido a cierta heterogeneidad en los sistemas de vigilancia entre las diferentes CCAA, las tasas estimadas no son directamente comparables entre sí*

El proxy de gripe (IRAs x positividad a gripe) estima una incidencia de 112,2 casos/100.000 h (58,6 casos/100.000 h en la semana previa). El proxy de COVID-19 (IRAs x positividad a COVID-19) estima una incidencia de COVID-19 de 10,6 casos/100.000 h (7,8 casos/100.000 h en la semana previa). El proxy de VRS (IRAs x positividad a VRS) estima una incidencia de VRS de 86 casos/100.000 h (77,7 casos/100.000 h en la semana previa).

Evolución de las tasas ponderadas de hospitalización de IRAG por comunidad autónoma en las últimas seis semanas. SVIRA, temporada 2024-25.

CCAA	2024					
	46	47	48	49	50	51
ANDALUCIA	7,2	8,1	7,2	7,8	8,6	10,6
ARAGON	10,6	10,3	9,4	10,3	12,2	11,5
ASTURIAS	9,3	9,9	12,7	11,2	14,6	17,5
BALEARES	10,5	13,1	16,4	19,8	17,9	-
CANARIAS	7,4	8,5	5,8	10,5	12,1	8
CANTABRIA	10,9	10,2	11,7	14,5	13,7	11,5
C. LA MANCHA	13,4	16	17,5	17,9	21,4	22,9
C. Y LEON	17,5	17	16,4	16,3	16,2	20,1
CATALUÑA	8,9	10,4	11,5	12,5	12,4	13,1
C. VALENCIANA	12,4	12,2	12,9	14,4	15,8	6,9
EXTREMADURA	19,3	16,7	17,3	15,1	19,8	17,6
GALICIA	14,9	18,6	22,5	19,4	23,2	30,5
MADRID	19,5	18,3	17,4	18,6	22,3	20,9
MURCIA	5,6	8,3	9,6	8	9,5	-
NAVARRA	-	-	-	-	-	-
P. VASCO	11,4	11,8	16,6	16,3	26,5	24,8
LA RIOJA	-	-	-	-	-	-
CEUTA	9,6	3,6	7,2	3,6	3,6	3,6
MELILLA	-	-	-	-	-	10,5
NACIONAL	11,8	12,5	13,1	13,7	15,7	15,5

** debido a cierta heterogeneidad en los sistemas de vigilancia entre las diferentes CCAA, las tasas estimadas no son directamente comparables entre sí*

En la semana 51/2024 la tasa global de hospitalización por IRAG ha sido de 15,5 casos/100.000 h (15,7 casos/100.000 h en la semana previa). Por grupos de edad, las mayores tasas de hospitalización esta semana se observan en los menores de 1 año, seguido de los adultos de 80 o más años. Por sexo, la incidencia continúa siendo superior en hombres.

Esta semana el porcentaje de positividad en IRAG es de 5,1% para gripe (2,9% en la semana previa), 0,9% para SARS-CoV-2 (0,9% en la semana previa) y 21,4% para VRS (23,6% en la semana previa).

El proxy (IRAG x positividad a gripe) estima una tasa de hospitalización por gripe de 0,8 casos/100.000 h (0,5 casos/100.000 h en la semana previa). En términos de gravedad, desde el inicio de temporada en la semana 40/2024, los casos hospitalizados por gripe presentan un 25% de neumonía, un 3% de admisión en UCI y un 3,2% de letalidad.

El proxy (IRAG x positividad a COVID-19) estima una tasa de hospitalización por COVID-19 de 0,1 casos/100.000 h (0,1 casos/100.000 h en la semana previa). En términos de gravedad, desde el inicio de temporada en la semana 40/2024, los casos hospitalizados por COVID-19 presentan un 30,7% de neumonía, un 3,4% de admisión en UCI y un 6,4% de letalidad.

El proxy (IRAG x positividad a VRS) estima una tasa de hospitalización por VRS de 3,3 casos/100.000 h (3,7 casos/100.000 h en la semana previa). En términos de gravedad, desde el inicio de temporada en la semana 40/2024, los casos hospitalizados por VRS presentan un 16,3% de neumonía, un 10,9% de admisión en UCI y un 0,8% de letalidad.

Más información: <https://cne.isciii.es/servicios/enfermedades-transmisibles/enfermedades-a-z/gripe-covid-19-y-otros-virus-respiratorios>

III.2 Vigilancia de la IRAs e IRAG en Europa

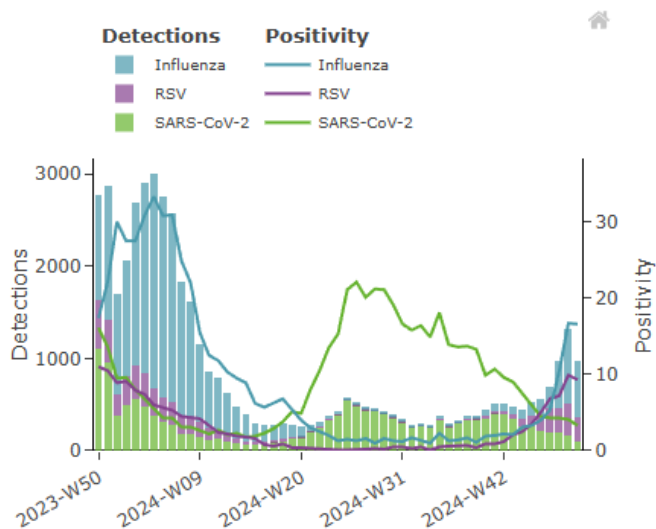
En la semana 50 las tasas de enfermedades similares a la gripe (ILI) y/o infecciones respiratorias agudas (IRAs) superaron los niveles basales en 20 de los 33 países y áreas de la Región Europea de la OMS que informaron datos esta semana.

La semana 48/2024 marcó el inicio del periodo epidémico de la gripe en la región. Esta semana, el nivel de intensidad de la gripe fue medio en 10 países. El porcentaje de positividad y de ingresos hospitalarios por gripe están también en ascenso. La mayoría de detecciones virales de gripe corresponden al A (H1)pdm09

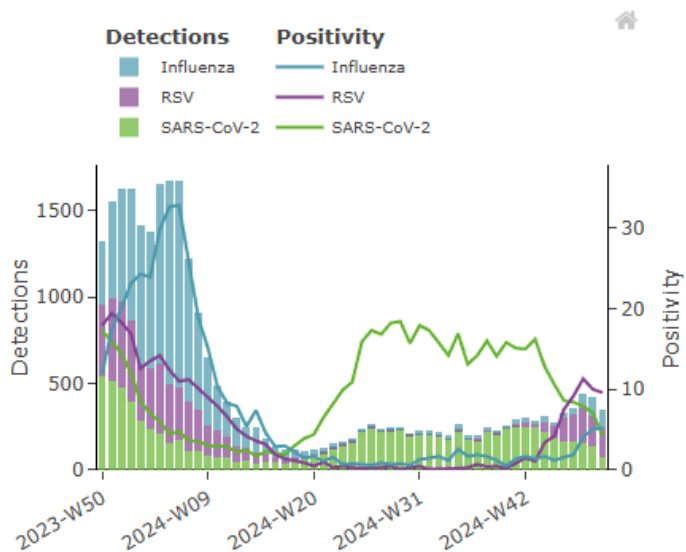
La positividad del VRS en la Región continúa en aumento. A nivel Regional, los ingresos hospitalarios y UCI por VSR están aumentando.

El porcentaje de positividad del SARS-COV-2 y el número de casos a nivel regional continúan disminuyendo lentamente, pero hay variación entre países y áreas. Los ingresos hospitalarios por SARS-CoV-2 continúan disminuyendo. Los grupos de mayor edad siguen representando la mayor proporción de casos.

COVID-19, gripe y VRS. Detecciones procedentes de muestras centinela en AP. Región Europea de la OMS



COVID-19, gripe y VRS. Detecciones procedentes de muestras de IRAG en hospitales. Región Europea de la OMS



Información EU/EEA y WHO/EURO: <https://erviss.org/>