



# Plan de Acción Andalucía, España

## EuroVelo 8 – Ruta Mediterránea

### Proyecto MEDCYCLETOUR





Project co-financed by the European Regional Development Fund



Agencia de Obra Pública de la Junta de Andalucía  
CONSEJERÍA DE FOMENTO Y VIVIENDA



*EuroVelo 8 – Plan de Acción Andalucía/España*



## Contenido

1	Introducción.....	4
2	Estado actual de la ruta.....	5
2.1	Infraestructura existente de la ruta .....	5
2.2	Servicios al cicloturismo existentes. ....	9
2.3	Herramientas de promoción existentes en la ruta.....	11
2.4	Administraciones públicas titulares de las vías.....	12
2.5	Resumen.....	13
3	Desarrollo del Plan de Acción.....	15
4	Resultados esperables.....	16
5	Resumen de acciones planificadas. ....	17
5.1	Actuaciones del Plan de Acción, ejemplos. ....	17
5.2	Resumen por tipos de acciones, prioridad y período de implementación .....	22
5.3	Resumen agrupado por tipo de acción.....	23
5.4	Resumen por las 16 etapas diarias .....	24
6	Listado detallado de acciones .....	25



## 1 Introducción

La Ruta del Mediterráneo EuroVelo 8 es una ruta ciclista de larga distancia que conecta el área mediterránea desde Cádiz a Chipre. Tiene un tema claro basado en el mar Mediterráneo y la cultura en esta región. La ruta está abierta a todo tipo de usuarios y es un excelente producto para el turismo sostenible de actividades deportivas y saludables..

El objetivo del proyecto MEDCYCLETOUR es utilizar esta ruta como una herramienta para influir en las políticas regionales y nacionales a favor del turismo sostenible y responsable, proporcionando soluciones transnacionales en las zonas costeras de todo el Mediterráneo. El proyecto MEDCYCLETOUR (EuroVelo 8 - Ruta del Mediterráneo) está financiado por el Programa Mediterráneo Interreg. Este plan de acción es parte de las tareas incluidas en el documento contractual de adhesión al MEDCYCLETOUR, denominado “Application form” (ref. 629), en el conjunto de actividades o capítulo nº 3 Testear, denominado como “Testing”.

Tras esta breve introducción, apartado 1, en el siguiente apartado 2 de este documento se proporciona una descripción general del estado actual del desarrollo de la ruta, en base a la evaluación de campo realizada por inspectores certificados por la European Cyclist Federation como *EuroVelo route inspectors*. La documentación más detallada de los resultados de la evaluación de la ruta están disponible en la base de datos online del proyecto <https://medcycletour.interreg-med.eu/> denominándose “Route Evaluation Report”. Las deficiencias identificadas durante dicha evaluación han sido la base para formular este Plan de Acción.

En el capítulo o apartado 3 se describe el proceso de desarrollo del Plan de acción e integración de las partes interesadas clave en su implementación, con un enfoque en cómo se involucraron o consultaron durante el proceso.

El apartado 4 presenta una descripción general de las acciones planificadas por campo de acción, prioridad y período de implementación, tipo de acción y etapas diarias. También incluye algunos ejemplos específicos de acciones para dar una mejor idea de cómo se abordarán los problemas identificados.

El apartado o capítulo 5 describe los resultados esperados de la implementación del Plan de Acción.

Y finalmente en el último apartado 6 se proporciona una lista completa de las acciones planificadas con descripciones detalladas.



## 2 Estado actual de la ruta

Este capítulo proporciona una descripción general del estado actual del desarrollo de rutas, basado en el estudio de campo realizado por Luis Ramajo, Diego Pavón y Pablo Olivares, personal de AOPJA (Agencia de Obra Pública de la Junta de Andalucía), que cuenta con más de seis años de experiencia en la creación de rutas ciclopeatonales y están certificados por Eurovelo como inspectores de rutas.

Tras el trabajo de campo, realizado mediante recorrido en bicicleta tomando datos cada kilómetro en la aplicación informática prevista para ello, se ha realizado una investigación teórica en gabinete completando datos (servicios, alojamientos...) y se evaluaron los resultados según los criterios enumerados en la *Norma Europea de Certificación EuroVelo*. La documentación más detallada con los resultados de la evaluación de la ruta está disponible, como ya se ha mencionado, en la base de datos online del proyecto <https://medcycletour.interreg-med.eu/>, denominándose “*Route Evaluation Report*”.

Las deficiencias identificadas durante este proceso de evaluación han sido la base para formular el Plan de Acción.

### 2.1 Infraestructura existente de la ruta

Las condiciones y características de las infraestructuras por la que discurre la ruta a lo largo de los 687 km son muy diversas. El 22% del EV8 en Andalucía son vías ciclistas o ciclopeatonales, y el 8% transcurre por vías o caminos sin tráfico motorizado.

Actualmente en la mayoría del trazado hay que recurrir a carreteras con poco o muy poco tráfico (54%), pero algunos tramos de la ruta costera están ubicados en áreas urbanas e interurbanas con mucho tráfico (8%). Todas las carreteras en general están en buenas condiciones, con señalización y pavimentos adecuados.

Algunos tramos son actualmente de difícil ciclabilidad o directamente no ciclables, ya que hay tramos por caminos de tierra o arena con deficiente compactación, además de algunos tramos (pocos) con pasarelas y paseos marítimos con escalones.

Respecto a la intermodalidad, existen estaciones de tren en Cádiz, San Fernando, Estación de San Roque, Algeciras, Fuengirola, Benalmádena, Málaga y Almería, localidades por donde pasa la ruta o cercana a ella. El acceso a la ruta se puede realizar también desde los aeropuertos de Jerez, Málaga y Almería, y también desde el de Gibraltar. La EuroVelo8 pasa junto a ellos o muy cerca.

Los sistemas de transporte por carretera (autobuses) no siempre están equipados para el transporte en bicicleta.

Es de destacar la presencia de varios puertos comerciales y turísticos que se encuentran a lo largo de la costa y por tanto de la EV8.



### Infraestructuras en Andalucía (etapas 1-16, 687 km en total).

Criteria		697		Comments
Continuity	Entry forbidden	0	0%	
	Stairs	17	2%	
	Chicanes <1.3m	9	1%	
Route components	Cycle paths	154	22%	
	Traffic free	57	8%	
	V.low traffic	255	37%	
	Low traffic	116	17%	
	Moderate traffic	59	8%	
	High traffic	18	3%	
	V.high traffic	38	5%	Heavy traffic along the coastline in Costa del Sol (Málaga)
Crossings	Dangerous	11	2%	
	V.dangerous	2	0%	
Surface	Perfectly rideable	510	73%	
	Well rideable	129	19%	
	Moderately rideable	33	5%	
	Badly rideable	21	3%	
	Not rideable	4	1%	
	Insufficient width	44	6%	
Attractiveness	Attractions	176	25%	
	Highly attractive area	361	52%	Natural protected areas, historic city centres, beaches, culture, mediterranean food.
	Noise/dust/smell	63	9%	
	Crime/wild dogs	8	1%	
	Monotonous	17	2%	
Signing	National standard	134	19%	
	EuroVelo	0	0%	
	missing/wrong signs	0	0%	

■ = Doesn't meet essential criteria ■ = Doesn't meet important criteria ■ = Doesn't meet additional criteria

EuroVelo 8 en Andalucía pretende ser, en su mayor parte, una ruta libre de tráfico motorizado, lo que significa que es necesario llevar a cabo acciones incluso en tramos donde actualmente es posible circular en carreteras y vías públicas (según la evaluación llegada a cabo) pero donde hay tráfico de vehículos a motor, especialmente en vías con niveles moderados a altos de tráfico.

En la actualidad, algunas etapas no cumplen con los criterios esenciales (etapas 2, 4, 5 y 6), generalmente porque incluyen tramos donde actualmente solo es posible continuar en carreteras con mucho tráfico, principalmente la nacional N-IV.





*Etapa 6, km 7. A-7 Autovía del Mediterráneo. 71.869 veh/día.*

Esta situación es particularmente común en la Costa del Sol (Málaga), donde la carretera de alto tráfico, la A-7 / N-340, con una muy alta intensidad de tráfico diario, transcurre muy cerca de la costa. Esta área está también densamente poblada y urbanizada lo que impiden encontrar rutas alternativas paralelas a línea de costa.

La siguiente tabla muestra las 16 etapas de Andalucía, indicando si cumplen o no con los criterios esenciales, importantes y adicionales de la Norma Europea de Certificación. Por ejemplo, en la etapa 1, aproximadamente el 96% de la sección cumple con los criterios **esenciales**, mientras que aproximadamente el 90% de la sección cumple con los criterios **importantes** y el 65% cumple con todos los criterios esenciales, importantes y **adicionales**. Las partes de color negro de una etapa muestran qué parte no cumple con ninguno de los criterios, lo que ilustra qué etapas no cumplen los requisitos mínimos (se debe cumplir el 100% de los criterios esenciales).

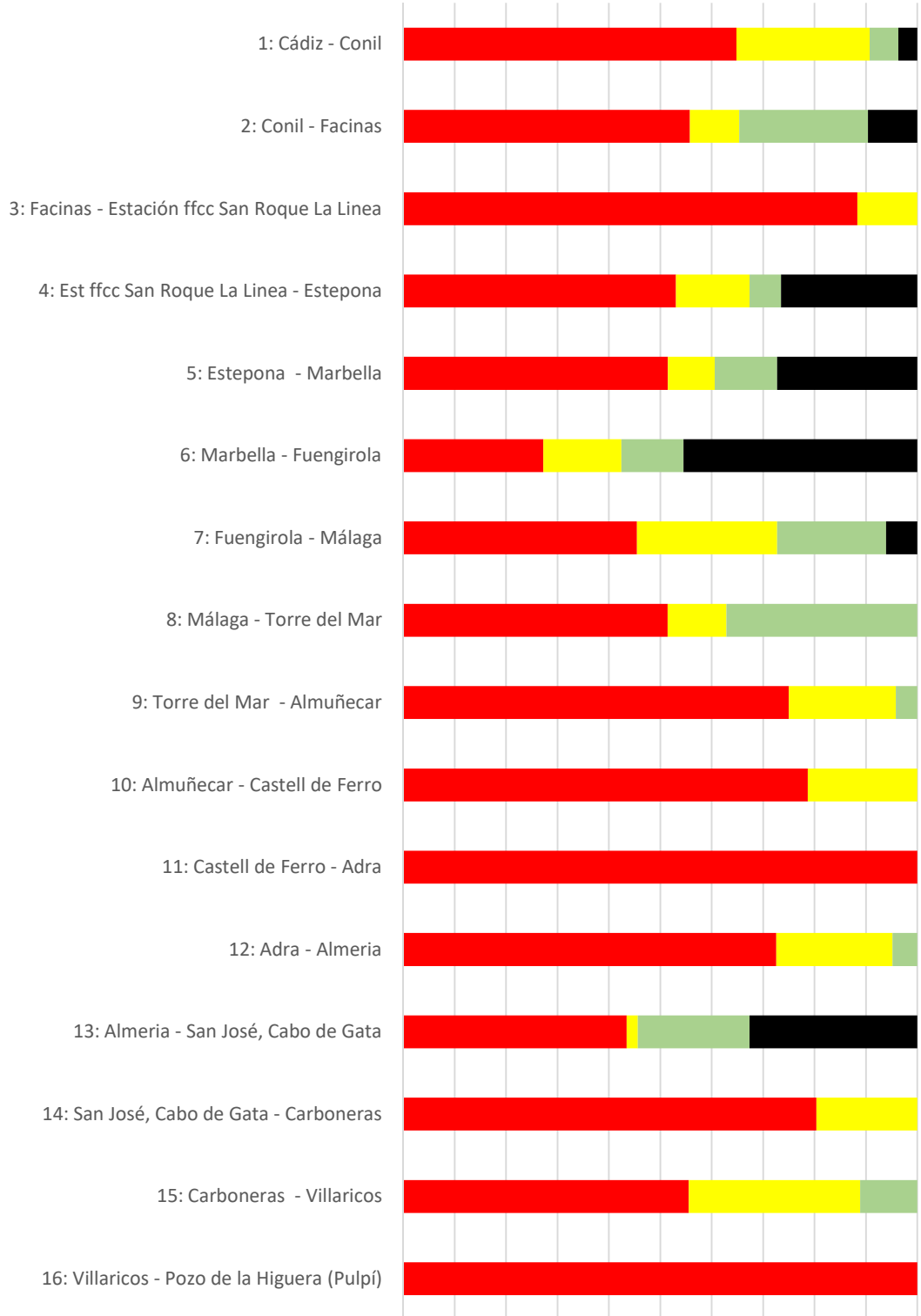
Criteria level	Cover the needs of...	Need to be fulfilled on...
Essential	Regular cycle tourists, who use the bicycle as a main mode of daily transportation and/or frequently for leisure and tourism purposes.	100% of the route
Important	Occasional cycle tourists with little experience and average skills and fitness levels, who use the bicycle for daily transportation and/or have already made several leisure trips.	70% of the route length
Additional	More 'demanding' and 'inexperienced' cycle tourists, including cyclists with special bikes, e.g. road cyclists, cyclists with children in trailers, tandem riders, hand bikers etc.	Optional – depends on the aspiration level

*Tabla del European-Certification-Standard-manual 2018*



### Criterios de infraestructura por etapas

■ Additional ■ Important ■ Essential ■ None  
0% 10% 20% 30% 40% 50% 60% 70% 80% 90% 100%







## 2.2 Servicios al cicloturismo existentes.

Según los datos de la evaluación llevada a cabo, existen los siguientes servicios a lo largo de la ruta:

Daily section	Accommodation					Food/ rest areas		Bike services					Cycling holiday offers
	luxury	standard	budget	camping	cyclist-friendly	food on daily section	food/rest every 15 km	repair shops	self-service	spare parts	e-bike charging	helpline	
1	9	14	14	7	1	28	Yes	6	5	6	0	0	Cádiz
2	2	13	16	13	0	16	Yes	3	0	2	0	0	Conil, Barbate.
3	0	3	1	0	1	6	Yes	1	1	1	0	0	
4	16	10	4	0	0	26	Yes	2	2	4	1	0	
5	15	27	4	1	0	29	Yes	14	0	12	0	1	Marbella
6	8	30	23	3	0	33	Yes	6	2	5	0	1	
7	7	25	21	0	0	26	Yes	9	3	4	1	2	Benalmádena
8	2	10	9	0	0	24	Yes	3	0	4	0	0	Malaga
9	6	17	17	2	0	21	No	3	0	0	0	0	
10	5	13	8	4	1	22	Yes	3	3	3	0	0	
11	0	5	2	3	0	14	Yes	3	3	3	1	0	
12	1	18	18	5	0	33	Yes	5	0	5	0	0	Almería
13	5	6	6	2	0	16	Yes	0	0	0	0	0	
14	8	9	13	4	0	16	Yes	2	2	2	0	0	
15	9	22	24	3	2	26	Yes	7	0	7	0	0	
16	0	2	0	0	0	7	Yes	2	2	2	0	0	

■ = Doesn't meet essential criteria ■ = Doesn't meet important criteria ■ = Doesn't meet additional criteria

La tabla muestra la diversidad del territorio que cruza EuroVelo en Andalucía.

En su mayoría las etapas andaluzas de la ruta mediterránea son actualmente muy turísticas, lo que implica que están bien equipadas con instalaciones de alojamiento y comida. En estas 16 etapas, las localidades ya han desarrollado negocios relacionados con la bicicleta, que ofrecen talleres de reparación, repuestos y recorridos en bicicleta.

A lo largo de la costa, muchos municipios han construido caminos urbanizados con áreas de descanso y servicios, fundamentalmente paseos marítimos. Estos servicios generalmente son de buena calidad y están bien mantenidos, aunque algunos permanecen cerrados en invierno.



### Áreas de servicios

En varias de la ciudades y pueblos costeros, cómo Cádiz, Chiclana, Conil de la Fra., Marbella, Málaga, Almería, Carboneras, etc es posible encontrar ofertas específicas para vacaciones en bicicleta, a menudo dirigidas por tiendas de alquiler de bicicletas.



*Servicio de alquiler de bicicletas en el Puerto de Málaga.*

Pocas empresas tienen certificación amigable con el cicloturista, aunque muchos hoteles ya ofrecen alquiler de bicicletas y algunos servicios. Otras etapas atraviesan áreas protegidas naturales de extraordinaria calidad pero en consecuencia con pocos servicios al ciclista (ejemplo etapas 3, 13 y 14).

Excepto en las principales ciudades, como Cádiz, Marbella, Málaga o Almería, hay pocos servicios específicos para el ciclismo aunque las etapas se ha diseñado de modo que en cada inicio/final de etapa siempre haya servicios para el cicloturista. Sin embargo, hay suficientes



instalaciones para alojamiento o comida, excepto en algunas etapas, como 3, 11 y 16, donde es deseable alguna más sin desviarse de la ruta.

## 2.3 Herramientas de promoción existentes en la ruta

La siguiente tabla, extraída del Informe de Evaluación de la Ruta antes citado, da información sobre los medios de información turística actualmente existentes relacionados con la Eurovelo:

Category	Promotional tool		Comments
Web	National/regional website, including information on:	Information on the route, including a detailed map	X Website of the National Coordination Center: <a href="http://www.eurovelospain.com/eurovelo-espana/eurovelo-8/">http://www.eurovelospain.com/eurovelo-espana/eurovelo-8/</a> Do not exist regional website In Malaga Province is available <a href="http://www.sendalitoral.es/">http://www.sendalitoral.es/</a>
		Info on signing	X But only in the section 3 (Facinas)
		Info on accommodation	
		Info on PT connections	
		Interactive maps	
		POIs	
		Accommodation online databases	X <a href="http://www.ctd.junta-andalucia.es/turismoydeporte/destinosturisticosacesibles/">http://www.ctd.junta-andalucia.es/turismoydeporte/destinosturisticosacesibles/</a>
		PT timetables	X Online. Renfe and PT Business,
		GPS track downloads	X There in the page WIKILOC and in the future, in <a href="http://www.eurovelospain.com/eurovelo-espana/eurovelo-8/">http://www.eurovelospain.com/eurovelo-espana/eurovelo-8/</a>
		Overview info about the route on eurovelo.com	
Print	Guidebook		There isn't
	Detailed printed map		There isn't
Other	Information boards / centres on every daily section		There aren't specific information centres related to the route.

 = Essential criteria     = Important criteria

Existen paneles generales de información turística (no sobre EuroVelo), generalmente ubicados en las zonas peatonales paralelas a las playas, como los paseos marítimos.

Además, hay puntos de información turística en las principales ciudades y municipios.

Es necesario desarrollar materiales para promover la ruta, tanto a nivel nacional como local, ya que la información existente es muy dispersa y generalmente solo se puede encontrar en aplicaciones privadas especializadas o sitios web, tipo Wikiloc.



*Paneles de información turística*

## 2.4 Administraciones públicas titulares de las vías

La ruta EV8 en Andalucía, de acuerdo con el trazado evaluado, transita siempre por vías públicas y carreteras. La responsabilidad del desarrollo y mantenimiento de la ruta recae en cuatro niveles de administración pública que son: los municipios, las diputaciones, la Junta de Andalucía y el Estado, al ser los titulares de las infraestructuras respectivas y que como parte de su presupuesto son responsables de su mantenimiento.

Algunos caminos de la ruta están en áreas protegidas, siendo su titularidad de la Junta de Andalucía y su gestor la Consejería de Medio Ambiente de la Junta de Andalucía.

Las principales autoridades provinciales asociadas a la ruta son:

- Diputación Provincial de Cádiz
- Diputación Provincial de Málaga
- Diputación Provincial de Granada
- Diputación Provincial de Almería.

Los municipios locales son los titulares generalmente de las calles y paseos marítimos por los que pasa la ruta.





## 2.5 Resumen

La ruta mediterránea EV8 se inicia en Cádiz y conecta con Murcia en San Juan de los Terreros (Almería), a lo largo de 16 etapas diseñadas para recorrerla un día cada una de ellas, y tiene una longitud total en Andalucía de 687 km hasta el límite del municipio murciano de Águilas.

Las condiciones y características de las infraestructuras son muy diversas. Actualmente, el 22% del EV8 en Andalucía se ejecuta en carril bici o cicloturismo, y el 9% en caminos sin tráfico. La mayoría de los tramos están en carriles con poco o muy poco tráfico (54%), pero algunos tramos de la ruta se ejecutan en áreas urbanas con mucho tráfico (8%). Las carreteras en general están en buenas condiciones, con señalización y pavimentos adecuados.

Algunos tramos son actualmente difícilmente ciclables, porque es necesario cruzar zonas arenosas o paseos y pasarelas con escalones.

Respecto a la intermodalidad, existen estaciones de tren en Cádiz, San Fernando, Algeciras, Fuengirola, Benalmádena, Málaga y Almería cerca de la ruta EV8. Hay acceso directo desde los Aeropuerto Internacional de Málaga y Almería, y también es posible conectarse desde el Aeropuerto de Jerez y de Gibraltar a través del ferrocarril y las estaciones ffcc de San Fernando y San Roque por donde pasa la ruta. Los sistemas de transporte por carretera (autobuses) muy raramente están equipados para el transporte de bicicletas pero generalmente admiten que las bicicletas vayan en los maleteros inferiores.

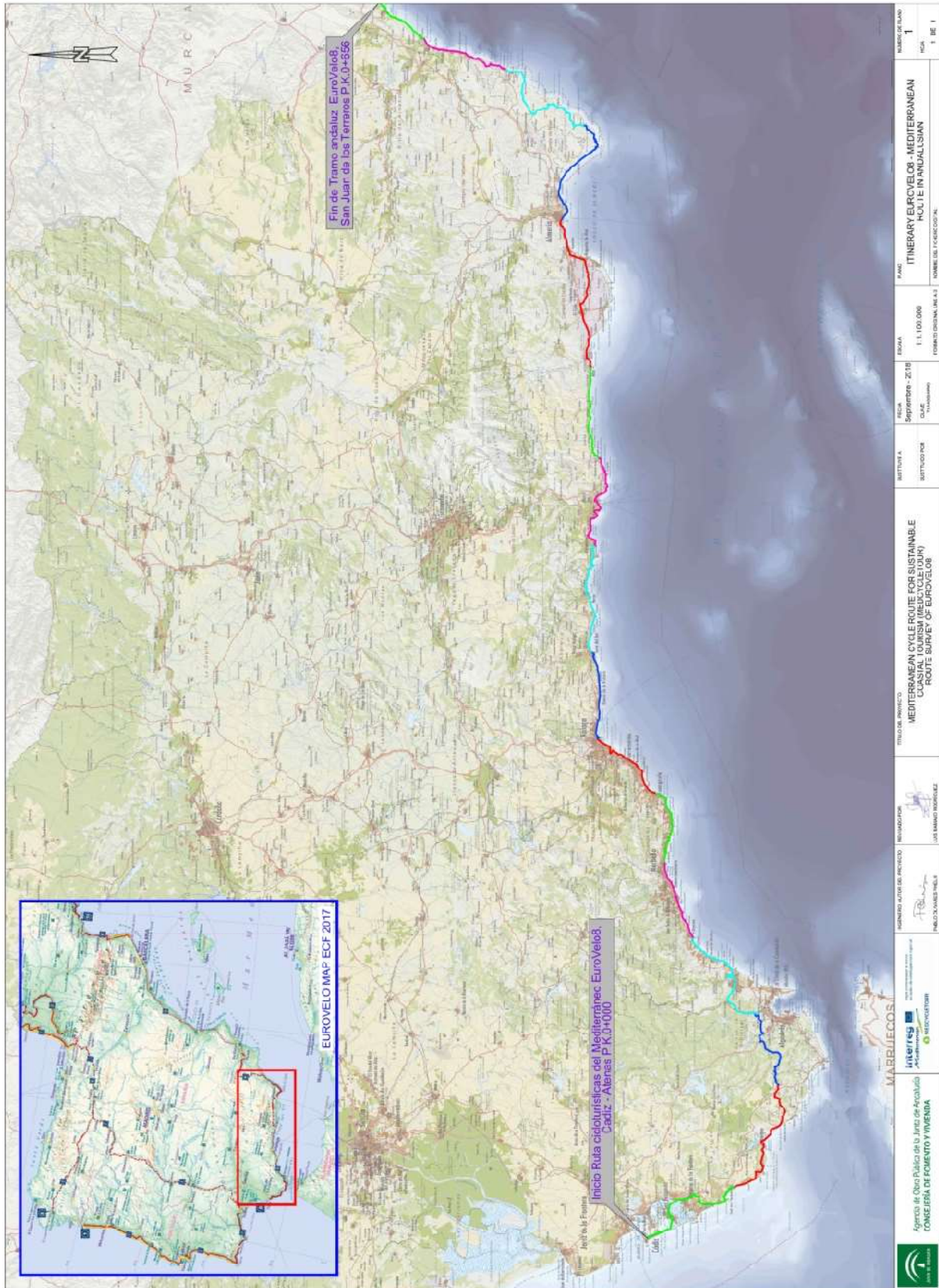
Varios puertos comerciales y turísticos se encuentran a lo largo de la costa, cerca de EV8.

Solo hay señalización EuroVelo 8 entre Facinas y Los Barrios a lo largo de 17 km, en conocido como Camino forestal del Valle de Ojén, que cruza el Parque Natural de Los Alcornocales.

El nivel de servicios a lo largo de la ruta es diverso. Es alta en áreas turísticas como la Costa del Sol, pero pobre en áreas naturales protegidas como el Parque Natural de Cabo de Gata-Níjar y en el mencionado anteriormente de Los Alcornocales.

Todavía no hay herramientas promocionales de calidad (sitios web, aplicaciones móviles, mapas impresos, etc.).

El mantenimiento de la ruta deberá ser asumido principalmente por las administraciones provinciales y autonómicas dependiendo de la titularidad de la infraestructura por las que transita la ruta.







### 3 Desarrollo del Plan de Acción.

Los Agentes clave para el desarrollo de la ruta EV8 en Andalucía son:

- La Junta de Andalucía, y tres de sus Consejerías; Fomento y Vivienda, Medio Ambiente y Ordenación del Territorio, y Turismo.
- La Diputaciones provinciales de Cádiz, Málaga, Granada y Almería.
- Los municipios por los que transita la Ruta.

Algunos de ellos están desarrollando ya actuaciones directamente relacionadas con la EV8 o compatibles con ella. Así, en Cádiz las Delegaciones de Medio Ambiente y Ordenación del Territorio, y la de Fomento y Vivienda han redactado proyectos y están realizando obras para construir la EV8, con los criterios de EuroVelo.

La Diputación Provincial de Málaga desarrolla desde hace tiempo un proyecto muy ambicioso que pretende crear una ruta plenamente transitable por toda la costa malagueña. Se denomina “Senda Litoral”, y actualmente hay ya construidos numerosos tramos que incluyen pasarelas y puentes.

Para desarrollar este Plan de Acción, será necesario organizar los siguientes seminarios, talleres y reuniones entre la AOPJA y todos los Agentes implicados, especialmente los clave anteriormente mencionados:

- Taller a nivel regional, celebrado en octubre de 2017 en Jaén.
- Taller/seminario a nivel provincial celebrado en Cádiz en diciembre de 2018.
- Taller/seminario a nivel provincial a celebrar en Almería en enero/febrero de 2019.
- Taller/seminario a nivel provincial a celebrar en Málaga en la primavera de 2019.

La participación media de los talleres y seminarios está entre 30 y 40 agentes/personas por taller/seminario. También se presentará el borrador del Plan de Acción en reuniones bilaterales entre los Agentes claves y la AOPJA, para trasladar posteriormente los aportaciones de los seminarios, talleres y reuniones bilaterales al Plan de acción final.





## 4 Resultados esperables

La implementación de las acciones planificadas mediante el proyecto MEDCYCLETLOUR debe teóricamente conducir a:

- En 2022, la ruta estará totalmente señalizada. Las etapas diarias desde Cádiz a San Juan de los Terreros cumplirán todos los criterios Esenciales e Importantes y, por lo tanto, serán adecuadas para los cicloturistas habituales y ocasionales.

- En 2025, toda la ruta cumplirá con los criterios Esenciales e Importantes. La ruta se habrá convertido en una ruta certificada de EuroVelo.

- En 2030, toda la ruta cumplirá con los criterios Esenciales, Importantes y Adicionales y será adecuada para todos los grupos de cicloturistas, incluidos los usuarios más exigentes (por ejemplo, familias con niños) y los usuarios de bicicletas no estándar (tándems, bicicletas de mano). etc. Para ello, dada la orografía junto a la costa con ciertos tramos con pendientes pronunciadas habrá que habilitar variantes de los puertos críticos con trazados que cumplan los criterios adicionales de EuroVelo.



Ruta ciclista para un turismo sostenible por la costa mediterránea

36 Meses  
Duración del proyecto

2.19 M €  
FEDER

2.5 M €  
Presupuesto del proyecto

#EuroVelo8AND

El cicloturismo es una herramienta perfecta para desarrollar un turismo sostenible en la zona mediterránea, reduciendo las emisiones de CO2 durante las vacaciones, aumentando el consumo de productos locales y el gasto medio, prolongando las estancias y diluyendo el impacto de los flujos turísticos concentrados.

El proyecto utilizará la cooperación transnacional a lo largo de la ruta de ciclismo de larga distancia EuroVelo 8 - Ruta del Mediterráneo para lograr el compromiso de invertir en cicloturismo, sensibilizar y mejorar las actuaciones (eficiencia de las inversiones, desarrollo de servicios, promoción de la comercialización y evaluación del uso).

Contacto:  
InterregMediterranean@med.eu  
www.eurovelo8.com

Agencia de Obra Pública de la Junta de Andalucía  
movilidad@opjunta.es | teléfono: 95 500 74 00  
www.infraestructurasy movilidad.es/tag/eurovelo8/



**Interreg**   
*Mediterranean*

 MEDCYCLETLOUR

  
Agencia de Obra Pública de la Junta de Andalucía  
CONSEJERÍA DE FOMENTO Y VIVIENDA

**Socios del proyecto**

 CEDRA

 DEPARTAMENT DES AGRICULTURES

 REGION DE VALENCIE

 FEDER

 REGION AUTONOMA DE MURCIA

 Comunitat Valenciana

 Generalitat de Catalunya

 RAV

 OFFICE TOURISM ORGANIZATION

 ECF



## 5 Resumen de acciones planificadas.

Se han planificado un total de 82 acciones para desarrollar la ruta y así cumplir con el Estándar Europeo de Certificación EuroVelo y en consecuencia atraer a nuevos cicloturistas.

Las acciones se clasificaron según las siguientes características:

- Campo: Infraestructura, Servicios, Promoción, Organización.
- Tipo: según la clasificación proporcionada por ECF.
- Prioridad: esencial, importante, adicional, adicional (relacionado con los diferentes niveles y requisitos establecidos en la Norma Europea de Certificación).
- Período de implementación: corto plazo (para 2020-2022), mediano plazo (para 2025), largo plazo (para 2030).
- Núcleo: si la acción se dirige solo a ciclistas (por ejemplo, una ruta ciclista) o un grupo más amplio de usuarios (por ejemplo, mejora de la superficie en una carretera local).
- Alcance: Local, Regional / Nacional.
- Ubicación (para acción local).

El coste total de implementación del plan de acción se ha estimado en alrededor de 31 millones €.

### 5.1 Actuaciones del Plan de Acción, ejemplos.

En este apartado, queremos destacar las siguientes cuatro acciones concretas del Plan de Acción a modo de ejemplo.

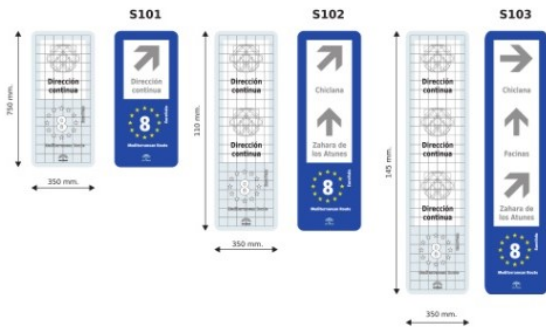
<b>Action no.</b>	101
<b>Daily section no.</b>	1
<b>Km start</b>	0
<b>Km end</b>	53
<b>Action field</b>	Infraestructure
<b>Action type</b>	1.3.5. Complete signposting
<b>Description / additional information</b>	National/regional signposting with EV logo
<b>Unit</b>	km
<b>Amount</b>	53
<b>Total cost [€]</b>	13.250
<b>Priority</b>	Essential
<b>Implementation period</b>	Short term
<b>Core action?</b>	yes
<b>Scope</b>	L



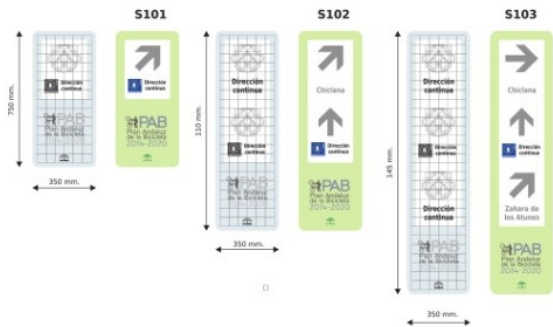
Para completar la señalización de la ruta mediterránea EV8 se ha diseñado una señalética específica para Andalucía que deberá implantarse para conectar el itinerario final de forma sencilla e intuitiva.

## Señalización vertical / orientación

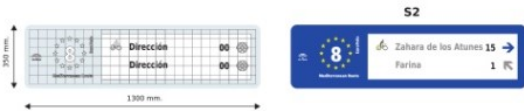
### 1. Carteles de dirección de la ruta EuroVelo 8



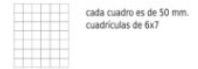
### 4. Indicando «hacia la la ruta Eurovelo 8» en el PAB



### 2. Carteles de confirmación de dirección y kilómetros



### 3. Carteles de orientación en la ruta EuroVelo 8 en señales existentes



- PANTONE yellow  
CMYK 0/0/100/0
- PANTONE reflex blue  
CMYK 100/80/0/0  
RGB 0/51/153
- PANTONE 7540
- PANTONE 372

FONT: Deja Vu Sans



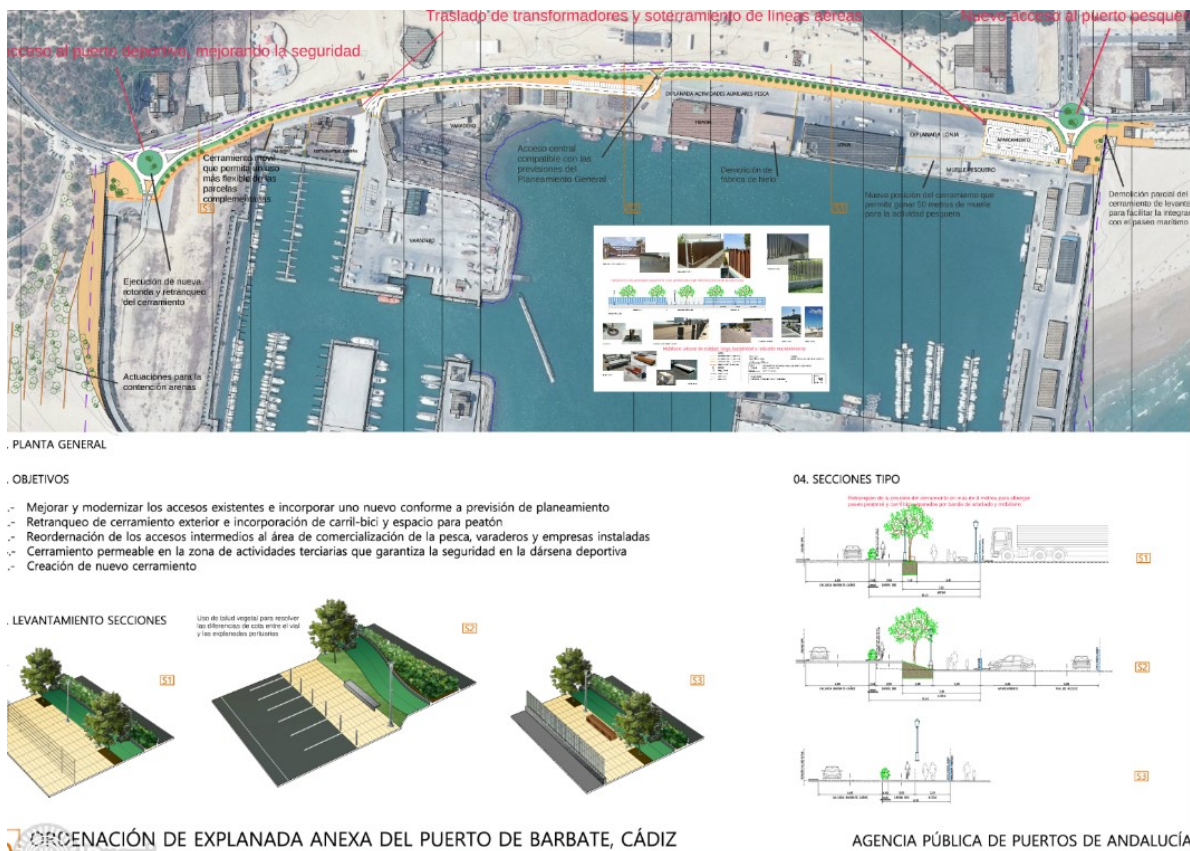
<b>Action no.</b>	202
<b>Daily section no.</b>	2
<b>Km start</b>	0
<b>Km end</b>	12
<b>Action field</b>	Infrastructure
<b>Action type</b>	1.1.2. Construction of cycle path or lane
<b>Description / additional information</b>	Cycling path along road CA-2015 and A-2233, between Conil and Caños de Meca (Delegación CFV Cádiz)
<b>Unit</b>	km
<b>Amount</b>	12
<b>Total cost [€]</b>	3600000
<b>Priority</b>	Important
<b>Implementation period</b>	Short term
<b>Core action?</b>	yes
<b>Scope</b>	L



La Consejería de Fomento y Vivienda de la Junta de Andalucía ha aprobado y licitado la obra del proyecto de construcción de la vía ciclista que unirá Conil de la Frontera con Los Caños de Meca, a través de un tramo paralelo a la carretera A-2233 de 11,5 kilómetros. La nueva vía ciclista tendrá un ancho de 2,5 metros bidireccional. La infraestructura ciclista estará separada de la carretera mediante una barrera rígida de hormigón o new jersey y una separación de 0,5 metros de resguardo que garantiza la seguridad vial de los ciclistas.

<b>Action no.</b>	204
<b>Daily section no.</b>	2
<b>Km start</b>	23
<b>Km end</b>	24
<b>Action field</b>	Infraestructure
<b>Action type</b>	1.1.2. Construction of cycle path or lane
<b>Description / additional information</b>	Cycling path along Port of Barbate
<b>Unit</b>	km
<b>Amount</b>	1
<b>Total cost [€]</b>	200000
<b>Priority</b>	Additional
<b>Implementation period</b>	Short term
<b>Core action?</b>	yes
<b>Scope</b>	L

La Agencia Pública de Puertos de Andalucía va a llevar a cabo la ejecución de un proyecto de ordenación de la explanada anexa del Puerto de Barbate donde se va a incorporar un carril-bici y un espacio peatonal además de otras actuaciones como retranqueo de cerramiento, reordenación de accesos, nuevo cerramiento permeable, etc. Esta nueva vía ciclista coincide con el trazado EV8.







Action no.	707
Daily section no.	7
Km start	25
Km end	26
Action field	Infraestructure
Action type	1.1.4. Construction of cycling bridge or tunnel
Description / additional information	Guadalhorce bridge. 260 m
Unit	km
Amount	1
Total cost [€]	1300000
Priority	Essential
Implementation period	Medium term
Core action?	yes
Scope	L

La Diputación de Málaga tiene previsto la ejecución de una nueva pasarela ciclopeatonal que cruce el río Guadalhorce y que conecte con las vías ciclista de Málaga capital, dentro de su programa de Senda Litoral cuyo objetivo es conectar los aproximadamente 200 km de costa litoral de Málaga con un sendero.

## Infraestructura de paso Desembocadura río Guadalhorce, Málaga





## 5.2 Resumen por tipos de acciones, prioridad y período de implementación

	Essential	Important	Additional	Further	Total
<b>Infrastructure</b>	17 856 300	6 586 850	5 729 250	747 700	<b>30 920 100</b>
<b>Services</b>	0	0	0	0	<b>0</b>
<b>Promotion</b>	0	0	0	25 000	<b>25 000</b>
<b>Organisation</b>	0	0	0	0	<b>0</b>
<b>Total</b>	<b>17 856 300</b>	<b>6 586 850</b>	<b>5 729 250</b>	<b>772 700</b>	<b>30 945 100</b>

El plan de acción pone el foco en el desarrollo de infraestructuras viales que cumplan con los criterios de la Norma Europea de Certificación EuroVelo. En general, los servicios están bien desarrollados y se supone que se seguirán desarrollando conforme crezca el número de cicloturistas de la ruta.

	Essential	Important	Additional	Further	Total
<b>Short term</b>	5 796 600	6 386 850	409 500	0	<b>12 592 950</b>
<b>Medium term</b>	12 059 700	200 000	5 319 750	772 700	<b>18 352 150</b>
<b>Long term</b>	0	0	0	0	<b>0</b>
<b>Total</b>	<b>17 856 300</b>	<b>6 586 850</b>	<b>5 729 250</b>	<b>772 700</b>	<b>30 945 100</b>

Como el objetivo del plan es desarrollar completamente la ruta en 2025, todas las acciones están planificadas para el corto y medio plazo.

	Infrastructure	Services	Promotion	Organisation	Total
<b>Short term</b>	12 592 950	0	0	0	<b>12 592 950</b>
<b>Medium term</b>	18 327 150	0	25 000	0	<b>18 352 150</b>
<b>Long term</b>	0	0	0	0	<b>0</b>
<b>Total</b>	<b>30 920 100</b>	<b>0</b>	<b>25 000</b>	<b>0</b>	<b>30 945 100</b>

En el campo de las infraestructuras, las acciones están previstas para el corto y mediano plazo, sin embargo las acciones promocionales comenzarán solo a medio plazo.

Core?	Essential	Important	Additional	Further	Total
<b>yes</b>	17 172 200	4 906 850	2 806 000	73 000	<b>24 958 050</b>
<b>no</b>	684 100	1 680 000	2 923 250	699 700	<b>5 987 050</b>
<b>Total</b>	<b>17 856 300</b>	<b>6 586 850</b>	<b>5 729 250</b>	<b>772 700</b>	<b>30 945 100</b>

La mayoría de las acciones planificadas están dirigidas directamente a las necesidades de los cicloturistas y solo alrededor del 20% del coste están relacionados con acciones que cubren las necesidades de un grupo más amplio (por ejemplo, reparaciones de superficie en vías públicas o pasarelas ciclopeatonales).



### 5.3 Resumen agrupado por tipo de acción

Action type		Includes	Amount	Unit	Total cost
<b>1. Infrastructure</b>					
<b>1.1. Construction works</b>	1.1.1. Preparation of construction works	Feasibility studies, planning/design documentation, acquiring land	239	km	50.000
	1.1.2. Construction of cycle path or lane	Construction of a new cycle path, cycle/pedestrian path, greenway, cycle lane (if it is necessary to widen the carriageway); also serious reconstruction of existing cycle infrastructure (widening, new surface material etc.)	112,84	km	17.511.950
	1.1.3. Construction of carriageway mainly for bicycles	Cycle street, service road; also e.g. asphaltting low-traffic gravel road, reconstruction of existing street to homezone or cycle street standard	37,8	km	4.618.000
	1.1.4. Construction of cycling bridge or tunnel	Bridge, subway, tunnel - e.g. over a river, under busy street, ramp to replace stairs	1,9	m	4.540.000
	1.1.5. Crossing reconstruction	Installing traffic lights on a crossing, reconstruction to roundabout, adding bicycle crossing to a complicated crossing (requiring adjustments in the carriageway alignment)	6	junction	600.000
<b>1.2. Surface improvements</b>	1.2.1. Surface improvement of cycling path or lane	Repair existing asphalt or gravel, fill in gaps between cobbles	43,3	km	3.054.000
<b>1.3. Signs and markings</b>	1.3.1. Cycle lane marking	Painting cycle lane on an existing carriageway if the width and surface quality permits, introducing contraflow cycling	16,3	km	142.300
	1.3.2. Traffic calming/reduction	Adding speed bumps, chicanes, filtered permeability, traffic restrictions etc. to an existing street	2	km	50.000
	1.3.3. Crossing treatment	Marking cycle crossing, adding traffic island to improve safety, improving visibility etc.	18	junction	110.000
	1.3.5. Complete signposting	National/regional signposting with EV logo	662,4	km	165.600
<b>1.7. Monitoring</b>	1.7.1. Automatic counters	Installing automatic counters at specific locations	8	counter	48.000
<b>1.8. Maintenance</b>	1.8.1. Maintenance of cycling infrastructure	Maintenance of the investments	12,1	km	30.250
<b>3. Promotion</b>					
<b>3.3. Separate marketing and promotion tools</b>	3.3.3. Publish printed promotion tools about the route	Free leaflets, overview maps	1	-	25.000



## 5.4 Resumen por las 16 etapas diarias

Number	Section			Total	Action field				Action priority				Implementation period			Core?	
	Start	Stop	Length [km]		Infrastructure	Services	Promotion	Organisation	Essential	Important	Additional	Further	Short term	Medium term	Long term	Yes	No
1	Cádiz	Conil	53	<b>3.463.250</b>	3 463 250	0	0	0	3 463 250	0	0	0	3 463 250	0	0	3 463 250	0
2	Conil	Facinas	55	<b>9.353.750</b>	9 353 750	0	0	0	13 750	5 290 000	4 050 000	0	5 503 750	3 850 000	0	4 923 750	4 430 000
3	Facinas	Estación ffcc San Roque La Linea	42	<b>154.100</b>	154 100	0	0	0	4 100	0	150 000	0	154 100	0	0	0	154 100
4	Est ffcc San Roque La Linea	Estepona	50	<b>4.667.750</b>	4 667 750	0	0	0	4 437 500	230 250	0	0	30 250	4 637 500	0	4 667 750	0
5	Estepona	Marbella	32	<b>1.886.250</b>	1 886 250	0	0	0	1 878 250	0	8 000	0	0	1 886 250	0	1 886 250	0
6	Marbella	Fuengirola	34	<b>2.371.250</b>	2 371 250	0	0	0	2 362 750	0	8 500	0	787 500	1 583 750	0	2 371 250	0
7	Fuengirola	Málaga	33	<b>2.259.600</b>	2 259 600	0	0	0	2 148 950	102 400	8 250	0	110 650	2 148 950	0	2 259 600	0
8	Málaga	Torre del Mar	33	<b>2.142.450</b>	2 142 450	0	0	0	1 770 000	364 200	8 250	0	364 200	1 778 250	0	2 142 450	0
9	Torre del Mar	Almuñecar	47	<b>411.750</b>	411 750	0	0	0	11 750	400 000	0	0	411 750	0	0	411 750	0
10	Almuñecar	Castell de Ferro	46	<b>711.750</b>	711 750	0	0	0	11 750	200 000	500 000	0	211 750	500 000	0	711 750	0
11	Castell de Ferro	Adra	38	<b>9.500</b>	9 500	0	0	0	9 500	0	0	0	9 500	0	0	9 500	0
12	Adra	Almeria	60	<b>1.060.000</b>	1 060 000	0	0	0	235 000	0	825 000	0	15 000	1 045 000	0	1 060 000	0
13	Almeria	San José, Cabo de Gata	45	<b>2.140.950</b>	2 140 950	0	0	0	1 430 000	0	11 250	699.700	1 441 250	699 700	0	750 000	1 390 950
14	San José, Cabo de Gata	Carboneras	50	<b>24.500</b>	24 500	0	0	0	12 500	0	12 000	0	12 000	12 500	0	12 500	12 000
15	Carboneras	Villaricos	35	<b>156.750</b>	156 750	0	0	0	8 750	0	148 000	0	28 000	128 750	0	156 750	0
16	Villaricos	Pozo de la Higuera (Pulpi)	34	<b>8.500</b>	8 500	0	0	0	8 500	0	0	0	0	8 500	0	8 500	0
<b>Regional/national actions</b>				<b>123 000</b>	98 000	0	25 000	0	50 000	0	0	73 000	50 000	73 000	0	123 000	0
<b>Total</b>				<b>30.945.100</b>	<b>30.920.100</b>	<b>0</b>	<b>25.000</b>	<b>0</b>	<b>17.856.300</b>	<b>6.586.850</b>	<b>5.729.250</b>	<b>772.700</b>	<b>12.592.950</b>	<b>18.352.150</b>	<b>0</b>	<b>24.958.050</b>	<b>5.987.050</b>

## 6 Listado detallado de acciones

Action no.	Section	Km start	Km end	Action field	Action type	Description / additional information	Unit	Amount	Total cost [€]	Priority	Implementation period	Core action?
101	1	0	53	Infraestructure	1.3.5. Complete signposting	National/regional signposting with EV logo	km	53	13 250	Essential	Short term	yes
102	1	0	18	Infraestructure	1.1.3. Construction of carriageway mainly for bicycles	Cycling/pedestrian path between Cadiz to San Fernando (Delegación CMAOT)	km	18	2 700 000	Essential	Short term	yes
103	1	30	35	Infraestructure	1.1.3. Construction of carriageway mainly for bicycles	Cycling/pedestrian path between Pinar del Hierro a Novo Santi Petri (Delegación CFV Cádiz)	km	5	750 000	Essential	Short term	yes
201	2	0	55	Infraestructure	1.3.5. Complete signposting	National/regional signposting with EV logo	km	55	13 750	Essential	Short term	yes
202	2	0	12	Infraestructure	1.1.2. Construction of cycle path or lane	Cycling path along road CA-2015 and A-2233 between Conil and Caños de Meca (Delegación CFV Cádiz)	km	12	3 600 000	Important	Short term	yes
203	2	12	23	Infraestructure	1.1.2. Construction of cycle path or lane	Cycling path along road A-2233 between Caños de Meca and Barbate (Delegación CMAOT Cádiz)	km	11	1 100 000	Additional	Medium term	yes
204	2	23	24	Infraestructure	1.1.2. Construction of cycle path or lane	Cycling path along Port of Barbate	km	1	200 000	Additional	Short term	yes
205	2	26,3	26,5	Infraestructure	1.1.4. Construction of cycling bridge or tunnel	Bridge over Río Barbate	km	0,2	2 000 000	Additional	Medium term	no
206	2	29,4	34,4	Infraestructure	1.1.2. Construction of cycle path or lane	Cycling path along Retín beach (Delegación CMAOT)	km	5	750 000	Additional	Medium term	no
207	2	34,4	51,2	Infraestructure	1.2.1. Surface improvement of cycling path or lane	Repair existing agricultural road "Camino del Acebuchal" and Arroyo Hondo (Delegación CMAOT)	km	16,8	1 680 000	Important	Short term	no
208	2	51,2	51,2	Infraestructure	1.3.3. Crossing treatment	Crossing N-340	junction	1	10 000	Important	Short term	yes
301	3	25,6	42	Infraestructure	1.3.5. Complete signposting	National/regional signposting with EV logo	km	16,4	4 100	Essential	Short term	no
302	3	41,4	42	Infraestructure	1.1.2. Construction of cycle path or	Cycling path along A405R2 between Los Timbales to Est ffcc San Roque	km	0,6	150 000	Additional	Short term	no



Action no.	Section	Km start	Km end	Action field	Action type	Description / additional information	Unit	Amount	Total cost [€]	Priority	Implementation period	Core action?
					lane							
401	4	9,2	21,3	Infraestructure	1.8.1. Maintenance of cycling infrastructure	Maintenance of the investments of cycling path along de route A-2100 (Diputación de Cádiz)	km	12,1	30 250	Important	Short term	yes
402	4	0	50	Infraestructure	1.3.5. Complete signposting	National/regional signposting with EV logo	km	50	12 500	Essential	Medium term	yes
403	4	31,5	32,3	Infraestructure	1.1.2. Construction of cycle path or lane	Cycle/pedestrian path. Along N-340 A-7 between Torreguadiaro to límite de la provincia.	km	0,8	200 000	Important	Medium term	yes
404	4	32,3	50	Infraestructure	1.1.2. Construction of cycle path or lane	Cycle/pedestrian path. Senda Litoral. T [1-19]. Between límite de Cadiz to Estepona (Diputación Málaga)	km	17,7	4 425 000	Essential	Medium term	yes
501	5	0	32	Infraestructure	1.3.5. Complete signposting	National/regional signposting with EV logo	km	32	8 000	Additional	Medium term	yes
502	5	2,6	5	Infraestructure	1.1.2. Construction of cycle path or lane	Works to continue with the senda litoral path. Connect completed stretches. T28-29 Villas Andaluzas-Alcazaba Beach. 1050 m	km	2,4	210 000	Essential	Medium term	yes
503	5	6,3	10	Infraestructure	1.1.2. Construction of cycle path or lane	Works to continue with the senda litoral path. Connect completed stretches. T7 Laguna Beach 855 m and T8 Playa del Velerín 400 m	km	3,7	188 250	Essential	Medium term	yes
504	5	7,2	7,3	Infraestructure	1.1.4. Construction of cycling bridge or tunnel	Bridge in the Castor river.	km	0,1	250 000	Essential	Medium term	yes
505	5	11,6	21,5	Infraestructure	1.1.2. Construction of cycle path or lane	Cycle/pedestrian path along coastline to avoid road N 340 between PK 11,6 and 22. Connecting several sections on the Senda Litoral (in project)	km	9,9	990 000	Essential	Medium term	yes
506	5	23,5	23,8	Infraestructure	1.1.4. Construction of cycling bridge or tunnel	Río Guadaiza - Urb. Ventura del Mar	km	0,3	240 000	Essential	Medium term	yes
601	6	0	34	Infraestructure	1.3.5. Complete signposting	National/regional signposting with EV logo	km	34	8 500	Additional	Medium term	yes
602	6	1	1,44	Infraestructure	1.1.2. Construction of cycle path or lane	Cycle/pedestrian path. Senda litoral. T 25. Calle Arturo Soriano y Mata - Banana Beach. 440 m	km	0,44	88 000	Essential	Medium term	yes
603	6	3	4,5	Infraestructure	1.1.2. Construction of cycle path or lane	Cycle/pedestrian path. Senda litoral. T 31. Río Real Playa. 635 m	km	1,5	95 250	Essential	Medium term	yes



Action no.	Section	Km start	Km end	Action field	Action type	Description / additional information	Unit	Amount	Total cost [€]	Priority	Implementation period	Core action?
604	6	6	10	Infraestructure	1.1.2. Construction of cycle path or lane	Cycle/pedestrian path. Senda Litoral. T 33. Chiringuito Palm Beach - Calle Alameda de Poniente. 625,00 m	km	4	93 750	Essential	Medium term	yes
605	6	10	12	Infraestructure	1.1.2. Construction of cycle path or lane	Cycle/pedestrian path.Senda litoral.T 37. Chiringuito Los Sardinales - Arroyo Sequillo. 1.745,00 m	km	2	261 750	Essential	Medium term	yes
606	6	12	14	Infraestructure	1.1.2. Construction of cycle path or lane	Cycle/pedestrian path.Senda litoral.T 39-41. Playa Real de Zaragoza, 1.200 m	km	2	240 000	Essential	Medium term	yes
607	6	14	16	Infraestructure	1.1.2. Construction of cycle path or lane	Cycle/pedestrian path.Senda litoral.T 43-45. Avda Las Golondrinas-Artola, 1.700 m	km	2	340 000	Essential	Medium term	yes
608	6	18	20	Infraestructure	1.1.2. Construction of cycle path or lane	Cycle/pedestrian path.Senda litoral.T 47-49. Artola-Cabo Pino-L.M Mijas, 815 m	km	2	81 500	Essential	Medium term	yes
609	6	21	23	Infraestructure	1.1.2. Construction of cycle path or lane	Cycle/pedestrian path.Senda litoral.T 2, Chiringuito El Capricho-Chiringuito el Juncal, 1.500 m	km	2	375 000	Essential	Medium term	yes
610	6	23	30	Infraestructure	1.1.2. Construction of cycle path or lane	Cycle/pedestrian path.Senda litoral.T 4, Cala de Mijas-Límite Fuengirola, 5,250 m	km	6	787 500	Essential	Short term	yes
701	7	0	33	Infraestructure	1.3.5. Complete signposting	National/regional signposting with EV logo	km	33	8 250	Additional	Short term	yes
702	7	4,5	5,4	Infraestructure	1.1.2. Construction of cycle path or lane	Cycle/pedestrian path. Senda litoral.T 4, Benalmádena Playa de Carvajal, 820,00 m	km	0,9	143 500	Essential	Medium term	yes
703	7	5,4	11,2	Infraestructure	1.1.3. Construction of carriageway mainly for bicycles	Adaptation for cycling use of a pedestrian path, with steps.	km	5,8	493 000	Essential	Medium term	yes
704	7	11,2	16,5	Infraestructure	1.3.1. Cycle lane marking	Painting cycle lines in pedestrian paths (paseo Marítimo)	km	5,3	42 400	Important	Short term	yes
705	7	20,3	23,3	Infraestructure	1.1.2. Construction of cycle path or lane	Cycle/pedestrian path. Senda Litoral. Parador de Campo de Golf . 1.213,00 m	km	3	181 950	Essential	Medium term	yes
706	7	23,3	25	Infraestructure	1.1.2. Construction of cycle path or	Natural path in Guadalhorce (Protected area). 305,21.	km	1,7	30 500	Essential	Medium term	yes

Action no.	Section	Km start	Km end	Action field	Action type	Description / additional information	Unit	Amount	Total cost [€]	Priority	Implementation period	Core action?
					lane							
707	7	25	26	Infraestructure	1.1.4. Construction of cycling bridge or tunnel	Guadalorce bridge. 260 m	km	1	1 300 000	Essential	Medium term	yes
708	7	31	33	Infraestructure	1.3.2. Traffic calming/reduction	Street Manuel Agustín Heredia	km	2	50 000	Important	Short term	yes
709	7	32	32	Infraestructure	1.3.3. Crossing treatment	Semaforic crossing	junction	2	10 000	Important	Short term	yes
801	8	0	33	Infraestructure	1.3.5. Complete signposting	National/regional signposting with EV logo	km	33	8 250	Additional	Medium term	yes
802	8	1	7,9	Infraestructure	1.3.1. Cycle lane marking	Painting cycle lines in pedestrian paths (paseo Marítimo)	km	6,9	55 200	Important	Short term	yes
803	8	7,9	8,5	Infraestructure	1.1.2. Construction of cycle path or lane	Cycle/pedestrian path. Senda litoral. El Candado Port	km	0,6	90 000	Essential	Medium term	yes
804	8	8,5	9,5	Infraestructure	1.2.1. Surface improvement of cycling path or lane	Compacted gravel path. Senda Litoral. Improvement	km	1	50 000	Important	Short term	yes
805	8	9,5	10,8	Infraestructure	1.1.2. Construction of cycle path or lane	Cycle/pedestrian path. Senda Litoral, Playa de la Araña.	km	1,3	195 000	Essential	Medium term	yes
806	8	10,8	12,2	Infraestructure	1.2.1. Surface improvement of cycling path or lane	Compacted gravel path on the sand. Senda Litoral. Improvement	km	1,4	70 000	Important	Short term	yes
807	8	13,8	19,1	Infraestructure	1.2.1. Surface improvement of cycling path or lane	Compacted gravel path on the sand. Senda Litoral. Improvement	km	5,3	159 000	Important	Short term	yes
808	8	19,1	21	Infraestructure	1.1.2. Construction of cycle path or lane	Cycle/pedestrian path to avoid road N 340. Senda Litoral,	km	1,9	285 000	Essential	Medium term	yes
809	8	23	31	Infraestructure	1.1.2. Construction of cycle path or lane	Cycle/pedestrian path to avoid road N 340 . Senda Litoral,	km	8	1 200 000	Essential	Medium term	yes
810	8	31	33	Infraestructure	1.3.1. Cycle lane marking	Painting cycle lines on streets and pedestrian paths (paseo Marítimo)	km	2	30 000	Important	Short term	yes
901	9	0	47	Infraestructure	1.3.5. Complete signposting	National/regional signposting with EV logo	km	47	11 750	Essential	Short term	yes

Action no.	Section	Km start	Km end	Action field	Action type	Description / additional information	Unit	Amount	Total cost [€]	Priority	Implementation period	Core action?
902	9	33,4	37,3	Infraestructure	1.1.5. Crossing reconstruction	Adding bicycle crossing to a complicated crossing	junction	2	200 000	Important	Short term	yes
903	9	42,2	42,8	Infraestructure	1.1.5. Crossing reconstruction	Adding bicycle crossing to avoid tunnel	junction	2	200 000	Important	Short term	yes
1001	10	0	47	Infraestructure	1.3.5. Complete signposting	National/regional signposting with EV logo	km	47	11 750	Essential	Short term	yes
1002	10	28	30	Infraestructure	1.1.2. Construction of cycle path or lane	Cycle/pedestrian path between Port of Motril to Torrenueva	km	2	500 000	Additional	Medium term	yes
1003	10	43,1	43,3	Infraestructure	1.1.5. Crossing reconstruction	Adding bicycle crossing to avoid tunnel	junction	2	200 000	Important	Short term	yes
1101	11	0	38	Infraestructure	1.3.5. Complete signposting	National/regional signposting with EV logo	km	38	9 500	Essential	Short term	yes
1201	12	39,5	48,5	Infraestructure	1.1.3. Construction of carriageway mainly for bicycles	Cycle street Roquetas, Aguadulce.	km	9	675 000	Additional	Medium term	yes
1202	12	51,3	56,3	Infraestructure	1.3.3. Crossing treatment	Marking cycle crossing pk 51,3, pk 51,8, pk 53,0, pk 53,8 and pk 56,3 to improve safety and visibility, in road N-340a	junction	5	50 000	Additional	Medium term	yes
1203	12	56,8	59	Infraestructure	1.1.2. Construction of cycle path or lane	Cycling path along road N-340a between PK 56,8 and 59,0 through the port of Almería	km	2,2	220 000	Essential	Medium term	yes
1204	12	24	25	Infraestructure	1.1.2. Construction of cycle path or lane	Cycling path along road AL-1050 between PK 24 and 25	km	1	100 000	Additional	Medium term	yes
1205	12	0	60	Infraestructure	1.3.5. Complete signposting	National/regional signposting with EV logo	km	60	15 000	Essential	Short term	yes
1301	13	6,5	8,3	Infraestructure	1.1.2. Construction of cycle path or lane	Cycling path along road AL-3202 between PK 6,5 and 8,3 (University of Almería to Costacabana)	km	1,8	270 000	Further	Medium term	no
1302	13	8,3	9,6	Infraestructure	1.3.1. Cycle lane marking	Painting cycle line on paseo marítimo Costacabana	km	1,3	9 100	Further	Medium term	no
1303	13	9,6	14,7	Infraestructure	1.2.1. Surface improvement of cycling path or lane	Repair existing gravel path "Camino de Retamar a Costacabana por la playa"	km	5,1	255 000	Essential	Short term	no
1304	13	16,4	24,9	Infraestructure	1.2.1. Surface improvement of cycling path or lane	Repair existing gravel path "Camino de Retamar a Cabo de Gata"	km	8,5	425 000	Essential	Short term	no



Action no.	Section	Km start	Km end	Action field	Action type	Description / additional information	Unit	Amount	Total cost [€]	Priority	Implementation period	Core action?
1305	13	23,1	23,4	Infraestructure	1.1.4. Construction of cycling bridge or tunnel	Bridge over Rambla Morales	km	0,3	750 000	Essential	Short term	yes
1306	13	24,9	25,7	Infraestructure	1.3.1. Cycle lane marking	Painting cycle line on paseo marítimo Cabo de Gata	km	0,8	5 600	Further	Medium term	no
1307	13	33,3	36,4	Infraestructure	1.2.1. Surface improvement of cycling path or lane	Repair existing asphalt path ALP-822	km	3,1	310 000	Further	Medium term	no
1308	13	36,4	38,5	Infraestructure	1.2.1. Surface improvement of cycling path or lane	Installing safety barrier	km	2,1	105 000	Further	Medium term	no
1309	13	0	45	Infraestructure	1.3.5. Complete signposting	National/regional signposting with EV logo	km	45	11 250	Additional	Short term	no
1401	14	18,5	47,5	Infraestructure	1.3.3. Crossing treatment	Marking cycle crossing pk 18,5, pk 22 and pk 47,5 to improve safety and visibility.	junction	3	12 000	Additional	Short term	no
1402	14	0	50	Infraestructure	1.3.5. Complete signposting	National/regional signposting with EV logo	km	50	12 500	Essential	Medium term	yes
1501	15	0	35	Infraestructure	1.3.5. Complete signposting	National/regional signposting with EV logo	km	35	8 750	Essential	Medium term	yes
1502	15	11,8	27,3	Infraestructure	1.3.3. Crossing treatment	Marking cycle crossing pk 11,8, pk 12,5, pk 13,0, pk 13,9, pk 26,6, pk 27,1 and pk 27,3 to improve safety and visibility.	junction	7	28 000	Additional	Short term	yes
1503	15	28,9	31,3	Infraestructure	1.1.2. Construction of cycle path or lane	Cycling path along road AL-7107 between PK 28,9 and 31,3	km	2,4	120 000	Additional	Medium term	yes
1601	16	0	34	Infraestructure	1.3.5. Complete signposting	National/regional signposting with EV logo	km	34	8 500	Essential	Medium term	yes
		0	687	Infraestructure	1.1.1. Preparation of construction works	Planning/design documentation.	km	239	50 000	Essential	Short term	yes
		0	687	Infraestructure	1.7.1. Automatic counters	Curretly locations without definition	counter	8	48 000	Further	Medium term	yes
		0	687	Promotion	3.3.3. Publish printed promotion tools about the route	Guidebook about EuroVelo 8 in Andalucía. Avalaible on pdf	-	1	25 000	Further	Medium term	yes