

Informe Semanal de Vigilancia de Infección Respiratoria Aguda en Andalucía

Temporada 2024-25

Semana 31/2025 **(del 28 de julio al 3 de agosto de 2025)**

*Servicio de Vigilancia y Salud Laboral
Dirección General de Salud Pública y Ordenación Farmacéutica
Consejería de Salud y Consumo
Junta de Andalucía*

Índice

Resumen	3
I. Vigilancia de Infección Respiratoria Aguda en Atención Primaria (IRAs) en Andalucía	4
I.1 Vigilancia sindrómica. Incidencia de IRAs en Andalucía	4
I.2 Vigilancia sindrómica. Síndromes gripales, covid19 y bronquiolitis/bronquitis en menores de 5 años en Andalucía	7
I.3 Vigilancia centinela de covid19, gripe y VRS en Atención Primaria	9
I.3.1 Vigilancia virológica	10
I.3.2 Tasas estimadas de covid19, gripe y VRS	14
II. Vigilancia de Infección Respiratoria Aguda Grave (IRAG) en Andalucía	18
II.1 Vigilancia sindrómica. Incidencia de IRAG en Andalucía	18
II.2 Vigilancia centinela de covid19, gripe y VRS en hospitales	20
III. Vigilancia nacional e internacional de las IRAs e IRAG	26
III.1 Vigilancia centinela de las IRAs e IRAG en España (SiVIRA)	26
III.2 Vigilancia de la IRAs e IRAG en Europa	28

Resumen

Vigilancia de IRA en Atención Primaria

- En la semana 31/2025, la tasa de incidencia de IRAs en Andalucía ha sido de 118,9 casos/100.000h (126,7 casos/100.000h la semana anterior). El grupo de <1 año es el que presenta mayor incidencia con una tasa de 696,8 casos/100.000h, seguido del grupo de 1-4 con una tasa de 503,8/100.000h. Por sexo, en la semana 31/2025 la incidencia fue superior en mujeres que en hombres (135,2/100.000h vs 102,1/100.000h).
- En la semana 31/2025, la tasa de síndrome gripal es de 0,3 casos/100.000h (0,3 casos/100.000h en la semana previa), la de COVID-19 (síndrome) de 2,5 casos/100.000h (2,3 casos/100.000h en la semana previa) y la de bronquitis y bronquiolitis en menores de 5 años de 50,6 casos/100.000h (43,8 casos/100.000h en la semana previa)
- En la semana 31/2025, el porcentaje de positividad ha sido de 33,3% para SARS-Cov-2 (17,4% en la semana previa), 0% para gripe (4,3% en la semana previa) y 0% para VRS (0% en la semana previa). En la semana 31/2025 la tasa estimada provisional de gripe ha sido de 0 casos por 100.000h (5,5 la semana previa), la de COVID-19 de 39,6 casos por 100.000h (22 en la semana previa) y la de infección por VRS ha sido de 0 casos por 100.000h (0 la semana previa).

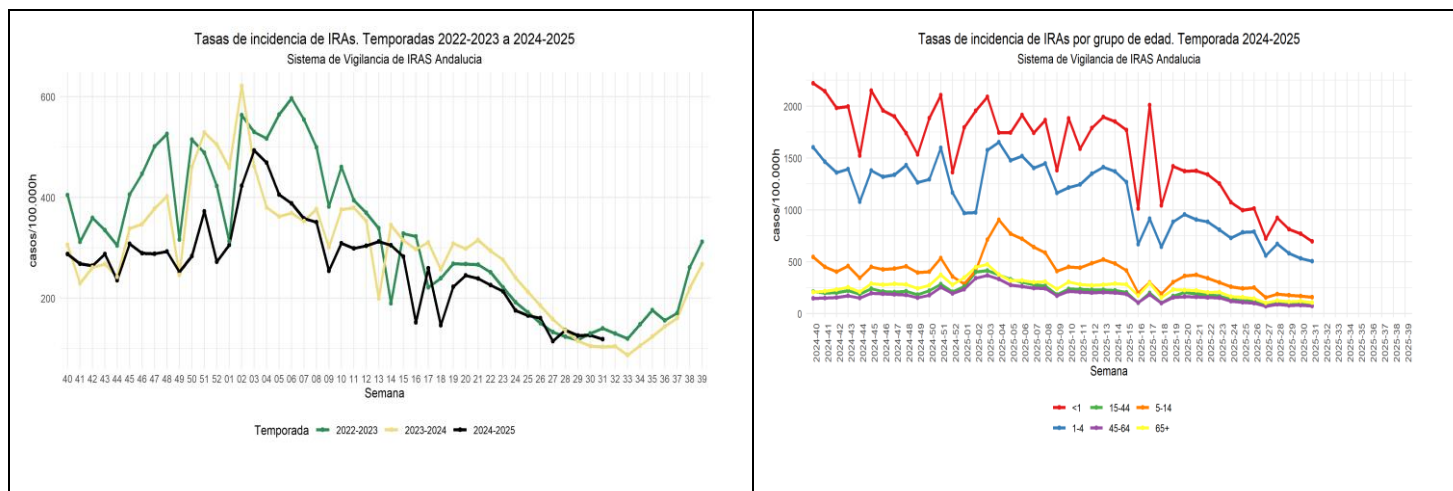
Vigilancia de IRAG en Hospitales

- En la semana 31/2025 la tasa de IRAG en Andalucía se sitúa en 2,5 casos/100.000 h (3,3 casos/100.000 h en la semana 30/2025). Por grupos de edad, las mayores tasas de incidencia esta semana se observan en >79 años seguido del grupo 65-79. Por sexo, la incidencia es superior en hombres.
- En la semana 31/2025, la tasa estimada provisional de hospitalización para gripe ha sido de 0 casos/100.000hab (0 en la semana anterior), la de covid19 de 0,2 casos/100.000hab (0,3 en la semana anterior) y la de infección por VRS ha sido de 0 casos/100.000hab (0 en la semana anterior).
- En la semana 31/2025, el porcentaje de positividad ha sido de 0% para gripe (0% en la semana previa), 7,1% para SARS-CoV-2 (8,3% en la semana previa), y 0% para VRS (0% en la semana previa).

I. Vigilancia de Infección Respiratoria Aguda en Atención Primaria (IRAs) en Andalucía.

I.1 Vigilancia sindrómica. Incidencia de IRAs en Andalucía.

En la semana 31/2025, la tasa de incidencia de IRAs en Andalucía ha sido de 126,7 casos/100.000h (126,1 casos/100.000h la semana anterior). El grupo de <1 año es el que presenta mayor incidencia con una tasa de 770 casos/100.000h, seguido del grupo de 1-4 con una tasa de 532,4/100.000h. Por sexo, en la semana 31/2025 la incidencia fue superior en mujeres que en hombres (145,1/100.000h vs 107,8/100.000h).



Evolución incidencia semanal de IRAs por grupo de edad por 100.000 habitantes. Temporada 2024-2025.

semana	Tasa IRAs	Tasa <1	Tasa 1-4	Tasa 5-14	Tasa 15-44	Tasa 45-64	Tasa 65+
2024-40	287,5	2.219,2	1.602,3	546,0	214,0	148,1	207,6
2024-41	268,7	2.142,9	1.463,7	450,8	199,0	148,9	216,1
2024-42	264,6	1.982,2	1.360,2	404,7	201,0	155,2	230,5
2024-43	287,6	1.994,9	1.393,9	459,3	221,0	170,4	252,5
2024-44	235,7	1.524,0	1.078,1	344,2	187,3	150,2	211,3
2024-45	308,2	2.149,2	1.378,5	450,1	238,6	195,2	290,3
2024-46	289,4	1.956,7	1.320,1	425,8	213,0	191,2	278,1
2024-47	288,1	1.899,5	1.339,1	434,3	208,4	184,1	285,9
2024-48	292,5	1.738,8	1.430,4	456,3	214,8	179,9	281,7
2024-49	251,8	1.533,6	1.262,8	395,1	181,7	153,9	242,7
2024-50	283,8	1.885,1	1.295,4	403,7	221,4	178,4	271,5
2024-51	372,6	2.104,7	1.597,6	535,3	282,4	252,5	373,4
2024-52	272,3	1.363,3	1.165,1	356,2	209,4	194,7	277,4
2025-01	305,8	1.794,5	970,0	286,1	261,2	235,2	346,7
2025-02	423,0	1.955,1	973,5	414,9	401,4	341,1	447,8
2025-03	493,0	2.088,8	1.576,5	713,0	414,5	369,3	473,7

semana	Tasa IRAs	Tasa <1	Tasa 1-4	Tasa 5-14	Tasa 15-44	Tasa 45-64	Tasa 65+
2025-04	468,8	1.743,6	1.651,7	902,6	372,6	333,3	377,6
2025-05	405,9	1.745,1	1.478,0	771,0	330,0	276,4	320,0
2025-06	388,2	1.913,8	1.518,8	721,2	301,9	262,4	318,2
2025-07	358,5	1.742,0	1.403,5	641,8	278,5	246,0	303,1
2025-08	351,1	1.864,5	1.448,3	587,5	268,0	241,5	309,4
2025-09	254,1	1.382,4	1.163,7	409,0	182,8	172,7	237,4
2025-10	309,2	1.880,4	1.214,5	451,0	236,6	215,4	306,3
2025-11	298,8	1.589,2	1.244,9	442,4	233,6	206,4	281,1
2025-12	304,0	1.789,7	1.348,4	485,9	230,1	201,5	273,6
2025-13	312,3	1.894,7	1.411,8	522,5	230,2	204,5	277,2
2025-14	305,1	1.850,1	1.369,5	482,3	222,4	202,1	290,2
2025-15	282,3	1.770,6	1.267,1	415,6	205,1	188,8	282,1
2025-16	152,2	1.013,4	669,9	199,0	104,4	105,2	173,5
2025-17	259,2	2.010,8	913,4	300,6	199,9	184,0	293,3
2025-18	146,3	1.043,6	643,1	191,3	104,0	101,9	155,2
2025-19	222,9	1.420,6	884,0	302,6	169,7	154,7	232,3
2025-20	245,4	1.372,9	954,6	361,8	204,3	162,8	227,2
2025-21	239,3	1.376,1	907,3	372,8	191,5	161,5	223,7
2025-22	226,1	1.339,5	884,0	340,1	183,1	154,7	204,5
2025-23	213,6	1.253,6	809,2	299,4	169,1	153,6	206,2
2025-24	176,0	1.072,2	727,6	259,7	136,8	120,8	164,9
2025-25	165,8	995,9	784,8	243,4	122,1	110,1	158,6
2025-26	160,7	1.011,8	788,8	251,8	118,8	102,0	144,4
2025-27	114,6	722,2	560,7	154,0	93,3	70,5	104,1
2025-28	136,9	922,7	672,1	187,9	105,6	88,5	124,4
2025-29	126,1	812,9	581,8	178,4	101,5	79,4	114,3
2025-30	126,7	770,0	532,4	169,3	106,1	82,1	120,1
2025-31	118,9	696,8	503,8	156,8	106,4	72,7	107,1

Tasa de incidencia semanal de IRAs por 100.000 habitantes por provincias. Temporada 2024-25.

provincia	2025-25	2025-26	2025-27	2025-28	2025-29	2025-30	2025-31
Almería	148,1	146,1	116,9	136,9	133,3	131,9	114,9
Cádiz	259,7	237,3	167,7	199,5	174,1	191,4	177,8
Córdoba	170,1	148,7	108,9	129,1	116,7	109,9	106,7
Granada	134,5	147,1	101,4	118,8	110,0	101,6	98,9
Huelva	132,5	134,3	90,8	110,5	109,5	102,4	89,2
Jaén	204,7	195,3	135,9	147,0	140,3	150,9	138,5
Málaga	124,4	119,5	94,1	110,8	106,7	107,9	106,8
Sevilla	162,2	162,8	106,2	134,0	120,3	114,2	105,6

Tasa de incidencia semanal de IRAs por 100.000 habitantes por distrito. Temporada 2024-25.

Provincia	Distrito	2025-25	2025-26	2025-27	2025-28	2025-29	2025-30	2025-31
Almería	Almería	198,4	170,3	148,1	175,2	165,1	163,4	136,0
Almería	Levante-Alto Al-manzora	89,0	124,0	83,3	96,7	101,8	97,3	104,3
Almería	Poniente de Almería	126,2	131,9	101,7	117,5	116,1	116,8	97,7
Cádiz	Bahía de Cádiz-La Janda	319,2	285,8	188,7	236,1	204,8	219,7	210,8
Cádiz	Campo de Gibraltar	188,5	175,7	182,6	197,2	159,2	198,3	166,2
Cádiz	Jerez-Costa Noroeste	242,9	214,9	137,6	158,0	148,7	153,6	150,4
Cádiz	Sierra de Cádiz	213,4	233,3	128,4	164,8	148,3	160,5	139,7
Córdoba	Córdoba	158,1	117,1	85,4	93,9	83,6	86,4	80,4
Córdoba	Córdoba Norte	192,4	153,4	127,8	152,0	150,7	153,4	113,0
Córdoba	Córdoba Sur	155,8	150,4	112,5	130,7	128,4	101,3	101,3
Córdoba	Guadalquivir	217,4	223,9	150,3	202,9	157,6	162,5	181,9
Granada	Granada	142,6	184,6	126,5	135,4	116,7	107,8	101,9
Granada	Granada Nordeste	183,7	167,3	124,2	150,9	128,3	118,0	124,2
Granada	Granada Sur	86,8	94,1	76,9	73,6	96,1	84,2	78,9

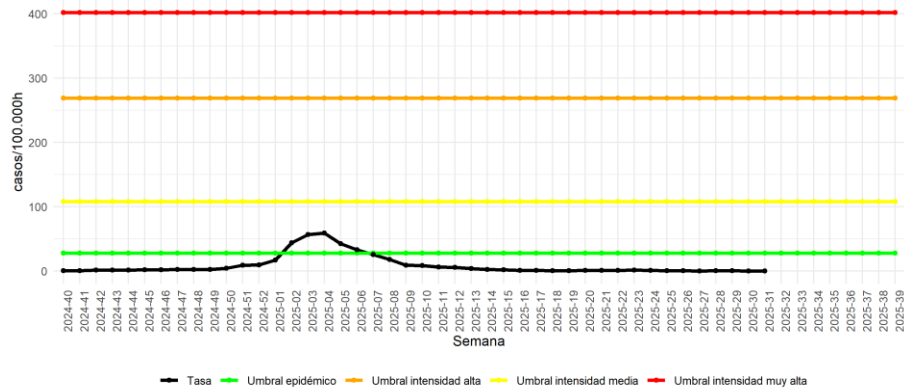
Provincia	Distrito	2025-25	2025-26	2025-27	2025-28	2025-29	2025-30	2025-31
Granada	Metropolitano de Granada	135,6	140,6	91,3	118,2	107,1	100,7	98,6
Huelva	Condado-Campaña	127,5	123,8	82,9	79,2	81,7	98,0	72,3
Huelva	Huelva-Costa	135,3	152,4	101,6	134,6	128,7	111,6	100,2
Huelva	Sierra de Huelva-Andévalo Central	132,4	80,3	62,5	80,3	92,2	72,9	81,8
Jaén	Jaén	235,6	252,5	163,7	164,7	146,8	148,8	176,0
Jaén	Jaén Nordeste	91,8	75,6	47,5	48,7	71,8	72,5	53,1
Jaén	Jaén Norte	197,0	192,5	136,6	148,9	134,9	172,4	139,9
Jaén	Jaén Sur	353,9	289,5	231,9	279,6	258,5	251,8	206,3
Málaga	Axarquía	91,4	93,7	77,7	94,2	89,1	86,2	89,7
Málaga	Costa del Sol	71,8	65,6	55,1	71,1	68,4	73,7	69,9
Málaga	La Vega	94,5	70,8	64,5	57,2	72,7	70,8	70,8
Málaga	Málaga	188,2	184,9	135,5	166,7	156,4	159,6	153,9
Málaga	Serranía	67,6	51,2	53,0	60,3	45,7	36,5	51,2
Málaga	Valle del Guadalhorce	137,5	139,4	123,3	104,8	111,6	100,5	115,3
Sevilla	Aljarafe	157,7	152,6	114,0	146,2	129,5	106,9	110,2
Sevilla	Sevilla	156,3	161,9	105,9	134,5	125,8	122,6	108,8
Sevilla	Sevilla Este	186,7	183,1	114,4	137,5	138,1	128,0	120,3
Sevilla	Sevilla Norte	135,4	153,3	88,6	113,6	95,7	89,3	97,2
Sevilla	Sevilla Sur	183,6	172,1	107,8	133,8	112,2	118,5	96,0

I.2 Vigilancia sindrómica. Síndromes gripales, covid-19 y bronquiolitis/bronquitis en Atención Primaria en Andalucía.

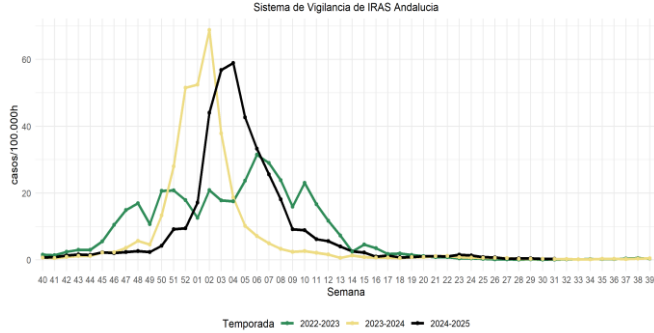
Estas tasas se obtienen a partir de los códigos CIE9: 487-488 (síndrome gripal), 079.82 (Covid-19) y 079.6, 466.1, 466.11, 466.19 (bronquiolitis/bronquitis aguda).

En la semana 31/2025, la tasa de síndrome gripal es de 0,3 casos/100.000 h (0,3 casos/100.000 h en la semana previa), la de COVID-19 (síndrome) de 2,5 casos/100.000 h (2,3 casos/100.000 h en la semana previa) y la de bronquitis y bronquiolitis en menores de 5 años de 50,6 casos/100.000 h (43,8 casos/100.000 h en la semana previa).

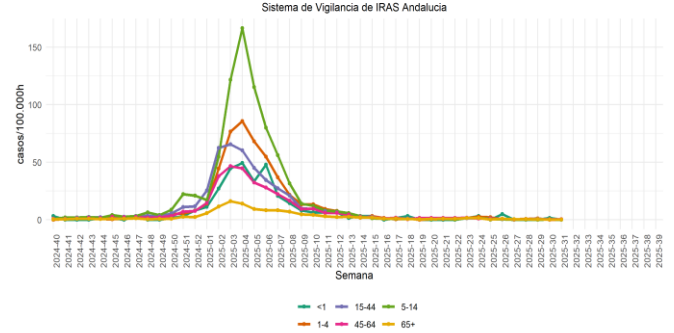
Nivel de intensidad de la epidemia de gripe (síndrome gripal). Temporada 2024-2025
Sistema de Vigilancia de IRAS Andalucía



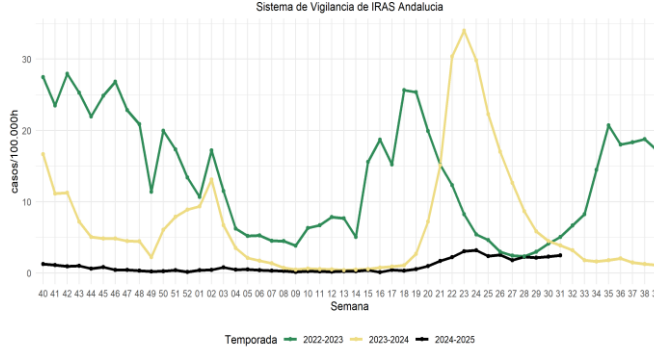
Tasas de síndrome gripal. Temporadas 2022-2023 a 2024-2025
Sistema de Vigilancia de IRAS Andalucía



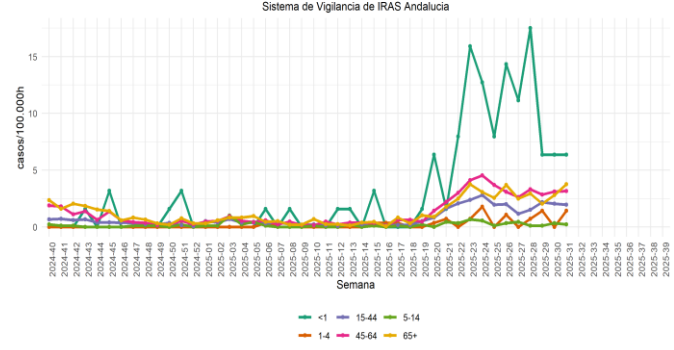
Tasas de incidencia de gripe por grupo de edad. Temporada 2024-2025
Sistema de Vigilancia de IRAS Andalucía



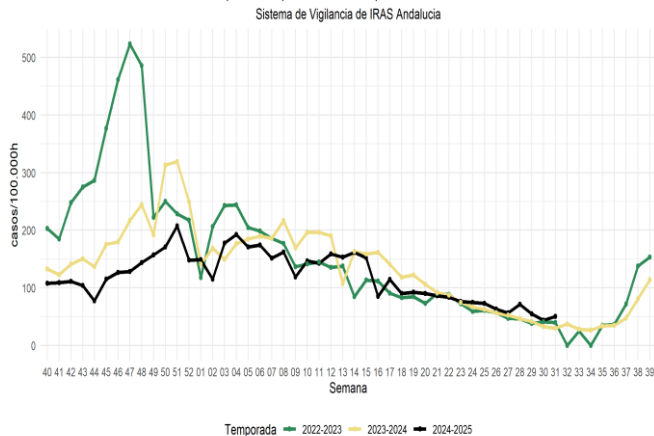
Tasas de COVID-19 (síndrome). Temporadas 2022-2023 a 2024-2025
Sistema de Vigilancia de IRAS Andalucía



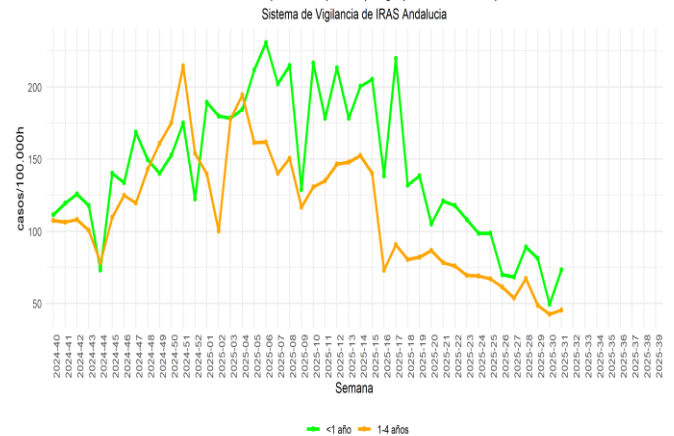
Tasas de incidencia de COVID-19 (síndrome) por grupo de edad. Temporada 2024-2025
Sistema de Vigilancia de IRAS Andalucía



Tasas de bronquitis/bronquiolitis en <5. Temporadas 2022-2023 a 2024-2025
Sistema de Vigilancia de IRAS Andalucía



Tasas de incidencia de bronquitis/bronquiolitis por grupo de edad. Temporada 2024-2025
Sistema de Vigilancia de IRAS Andalucía



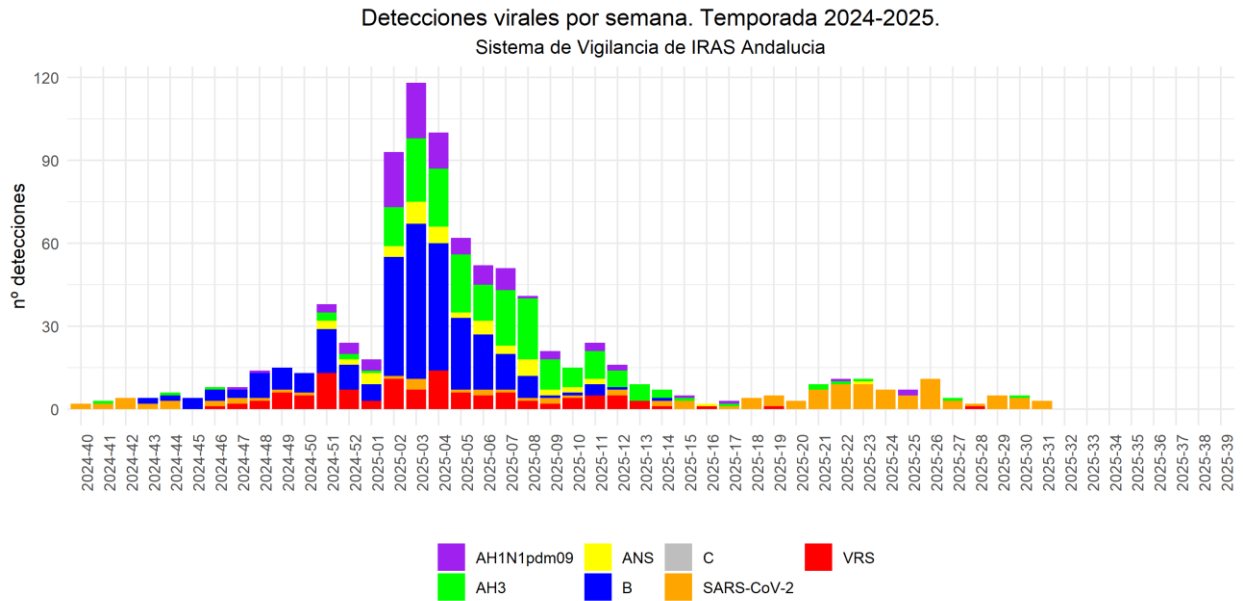
I.3 Vigilancia centinela de covid19, gripe y VRS en Atención Primaria

Número de médicos centinelas que han declarado casos durante la semana 31/2025 por Distrito Sanitario.

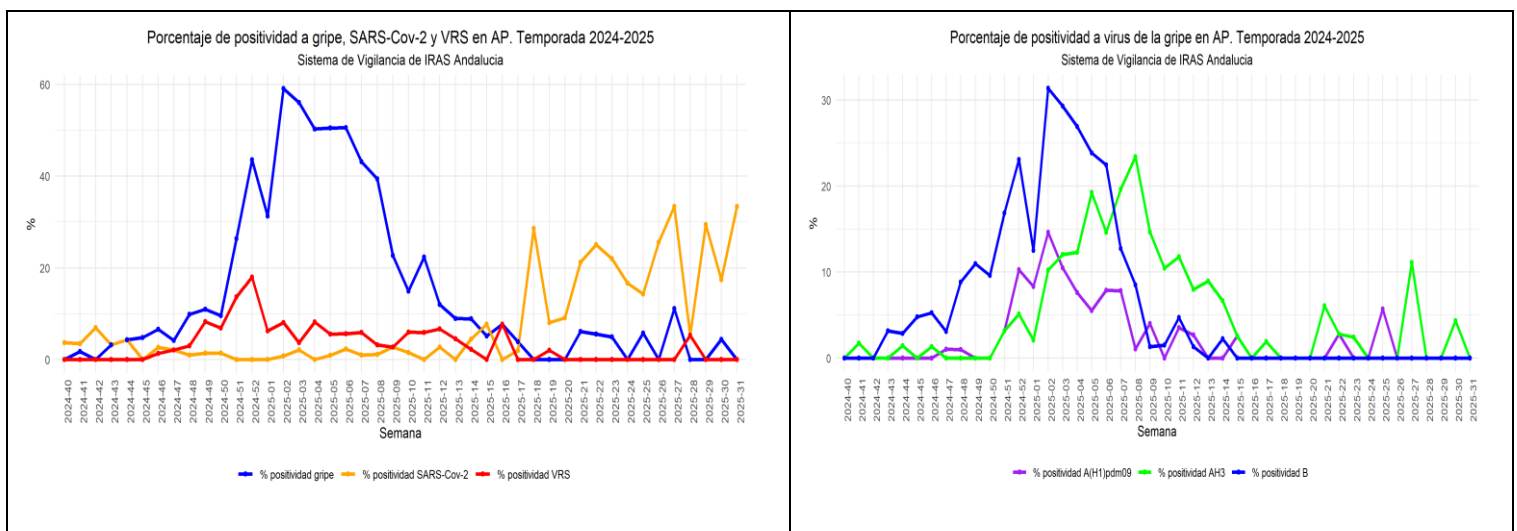
Provincia	Distrito	Centinelas	Declarantes
Almería	Almería	7	0
Almería	Norte de Almería	3	0
Almería	Poniente de Almería	4	0
Cádiz	Bahía de Cádiz-La Janda	8	0
Cádiz	Campo de Gibraltar	5	0
Cádiz	Jerez-Costa Noroeste	7	1
Cádiz	Sierra de Cádiz	3	0
Córdoba	Córdoba	5	0
Córdoba	Córdoba Norte (Área Sanitaria Norte de Córdoba)	3	0
Córdoba	Córdoba Sur	2	0
Córdoba	Guadalquivir	4	1
Granada	Granada	5	2
Granada	Granada Nordeste	3	0
Granada	Granada Sur	3	0
Granada	Metropolitano de Granada	7	3
Huelva	Condado-Campiña	4	0
Huelva	Huelva-Costa	5	0
Huelva	Sierra de Huelva-Andévalo Central	2	0
Jaén	Jaén	4	0
Jaén	Jaén Nordeste	2	0
Jaén	Jaén Norte	4	0
Jaén	Jaén Sur	4	0
Málaga	Axarquía	5	0
Málaga	Costa del Sol	4	0
Málaga	Málaga	10	1
Málaga	Norte de Málaga	6	1
Málaga	Serranía	3	0
Málaga	Valle del Guadalhorce	2	0
Sevilla	Aljarafe	5	0
Sevilla	Sevilla	10	3
Sevilla	Sevilla Este (Área de Gestión Sanitaria de Osuna)	4	1
Sevilla	Sevilla Norte	5	0
Sevilla	Sevilla Sur	6	0

1.3.1 Vigilancia virológica

Desde el inicio de la temporada 2024-2025 hasta la semana 31/2025 se han analizado en el Laboratorio Virgen de las Nieves de Granada 2806 muestras centinela de pacientes con IRAs para el diagnóstico de gripe, SARS-CoV-2 y VRS, detectándose 867 virus: 116 virus **SARS-Cov2 (4%)**, 636 virus de la **gripe (23%)** [346 tipo A(194 AH3, 101 A(H1)pdm09 y 51 ANS)) y 290 tipo B] y 115 **VRS (4%)**. En la semana 31/2025, el porcentaje de positividad ha sido de 33,3% para SARS-Cov-2 (17,4% en la semana previa), 0% para gripe (4,3% en la semana previa) y 0% para VRS (0% en la semana previa).



*. Las detecciones de la última semana podrían estar afectadas por retraso en la llegada de las muestras al laboratorio, este dato se actualizaría en semanas posteriores.

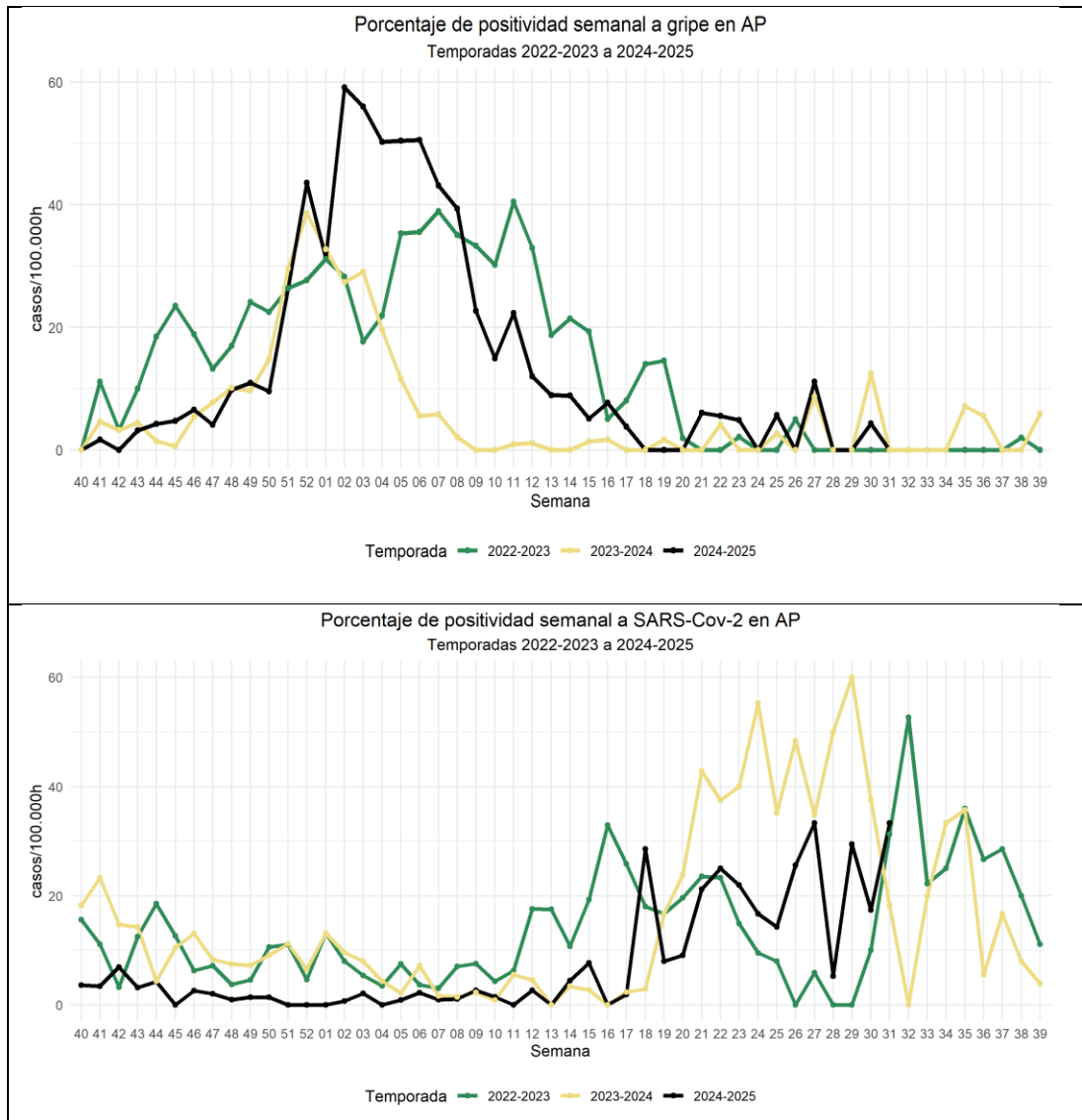


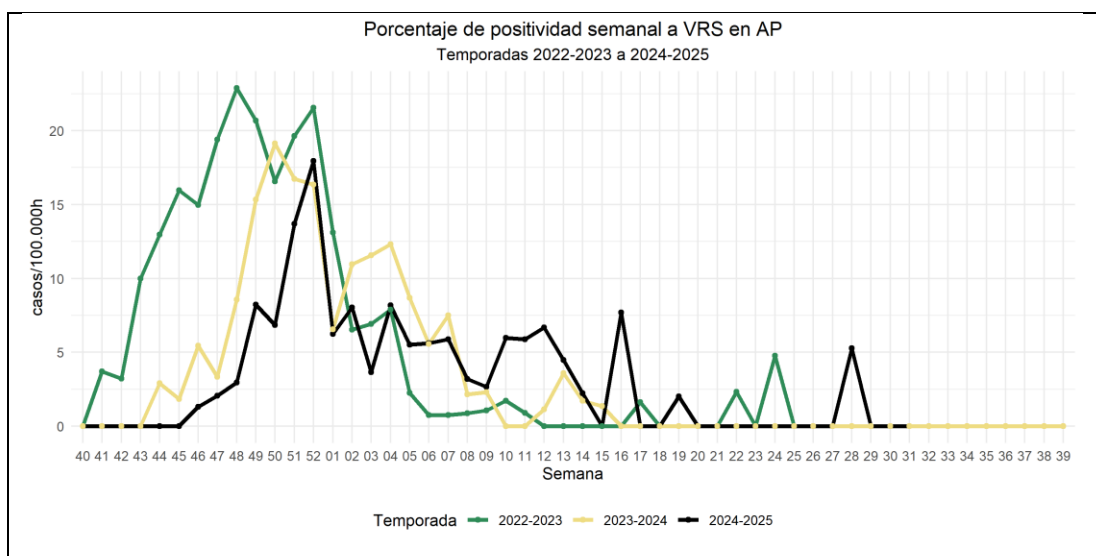
Casos, muestras analizadas y detecciones virales por semana. Vigilancia centinela de IRAs. Temporada 2024-25

Semana	Casos	Muestras analizadas	Detecciones	SARS-CoV-2	ANS	A(H1)pdm09	AH3	B	VRS	% positividad SARS-CoV-2	% positividad gripe	% positividad VRS
2024-40	62	55	2	2	0	0	0	0	0	3,6	0,0	0,0
2024-41	69	58	3	2	0	0	1	0	0	3,4	1,7	0,0
2024-42	67	58	4	4	0	0	0	0	0	6,9	0,0	0,0
2024-43	79	63	4	2	0	0	0	2	0	3,2	3,2	0,0
2024-44	84	70	6	3	0	0	1	2	0	4,3	4,3	0,0
2024-45	98	84	4	0	0	0	0	4	0	0,0	4,8	0,0
2024-46	93	76	8	2	0	0	1	4	1	2,6	6,6	1,3
2024-47	107	97	8	2	0	1	0	3	2	2,1	4,1	2,1
2024-48	116	102	14	1	0	1	0	9	3	1,0	9,8	2,9
2024-49	80	73	15	1	0	0	0	8	6	1,4	11,0	8,2
2024-50	85	73	13	1	0	0	0	7	5	1,4	9,6	6,8
2024-51	113	95	38	0	3	3	3	16	13	0,0	26,3	13,7
2024-52	41	39	24	0	2	4	2	9	7	0,0	43,6	17,9
2025-01	55	48	18	0	4	4	1	6	3	0,0	31,2	6,2
2025-02	158	137	93	1	4	20	14	43	11	0,7	59,1	8,0
2025-03	205	191	118	4	8	20	23	56	7	2,1	56,0	3,7
2025-04	194	171	100	0	6	13	21	46	14	0,0	50,3	8,2
2025-05	144	109	62	1	2	6	21	26	6	0,9	50,5	5,5
2025-06	103	89	52	2	5	7	13	20	5	2,2	50,6	5,6
2025-07	121	102	51	1	3	8	20	13	6	1,0	43,1	5,9
2025-08	101	94	41	1	6	1	22	8	3	1,1	39,4	3,2
2025-09	84	75	21	2	2	3	11	1	2	2,7	22,7	2,7
2025-10	76	67	15	1	2	0	7	1	4	1,5	14,9	6,0
2025-11	94	85	24	0	2	3	10	4	5	0,0	22,4	5,9
2025-12	81	75	16	2	0	2	6	1	5	2,7	12,0	6,7
2025-13	73	67	9	0	0	0	6	0	3	0,0	9,0	4,5
2025-14	49	45	7	2	0	0	3	1	1	4,4	8,9	2,2
2025-15	56	39	5	3	0	1	1	0	0	7,7	5,1	0,0
2025-16	15	13	2	0	1	0	0	0	1	0,0	7,7	7,7
2025-17	59	52	3	1	0	1	1	0	0	1,9	3,8	0,0
2025-18	21	14	4	4	0	0	0	0	0	28,6	0,0	0,0
2025-19	58	50	5	4	0	0	0	0	1	8,0	0,0	2,0
2025-20	47	33	3	3	0	0	0	0	0	9,1	0,0	0,0
2025-21	43	33	9	7	0	0	2	0	0	21,2	6,1	0,0
2025-22	48	36	11	9	0	1	1	0	0	25,0	5,6	0,0
2025-23	45	41	11	9	1	0	1	0	0	22,0	4,9	0,0
2025-24	42	42	7	7	0	0	0	0	0	16,7	0,0	0,0
2025-25	44	35	7	5	0	2	0	0	0	14,3	5,7	0,0
2025-26	44	43	11	11	0	0	0	0	0	25,6	0,0	0,0
2025-27	11	9	4	3	0	0	1	0	0	33,3	11,1	0,0
2025-28	22	19	2	1	0	0	0	0	1	5,3	0,0	5,3
2025-29	21	17	5	5	0	0	0	0	0	29,4	0,0	0,0

Semana	Casos	Muestras analizadas	Detecciones	SARS-CoV-2	ANS	A(H1)pdm09	AH3	B	VRS	% positividad SARS-Cov-2	% positividad gripe	% positividad VRS
2025-30	29	23	5	4	0	0	1	0	0	17,4	4,3	0,0
2025-31	18	9	3	3	0	0	0	0	0	33,3	0,0	0,0

*. Las detecciones de la última semana podrían estar afectadas por retraso en la llegada de las muestras al laboratorio, este dato se actualizaría en semanas posterior





Muestras analizadas, detecciones virales y porcentajes de positividad por grupo de edad. Vigilancia centinela de IRAs. Temporada 2024-25

Grupo de edad	muestras	SARS-COV-2	positividad SARS-COV-2	gripe	positividad gripe	VRS	positividad VRS
<1 a.	91	3	3,3	7	7,7	11	12,1
1-4 a.	269	3	1,1	38	14,1	39	14,5
5-14 a.	497	10	2,0	204	41,0	18	3,6
15-44 a.	782	27	3,5	229	29,3	12	1,5
45-64 a.	702	43	6,1	123	17,5	21	3,0
65+ a.	465	30	6,5	35	7,5	14	3,0
Total	2806	116	4,1	636	22,7	115	4,1

Detecciones virales por provincia. Vigilancia centinela de IRAs. Temporada 2024-25

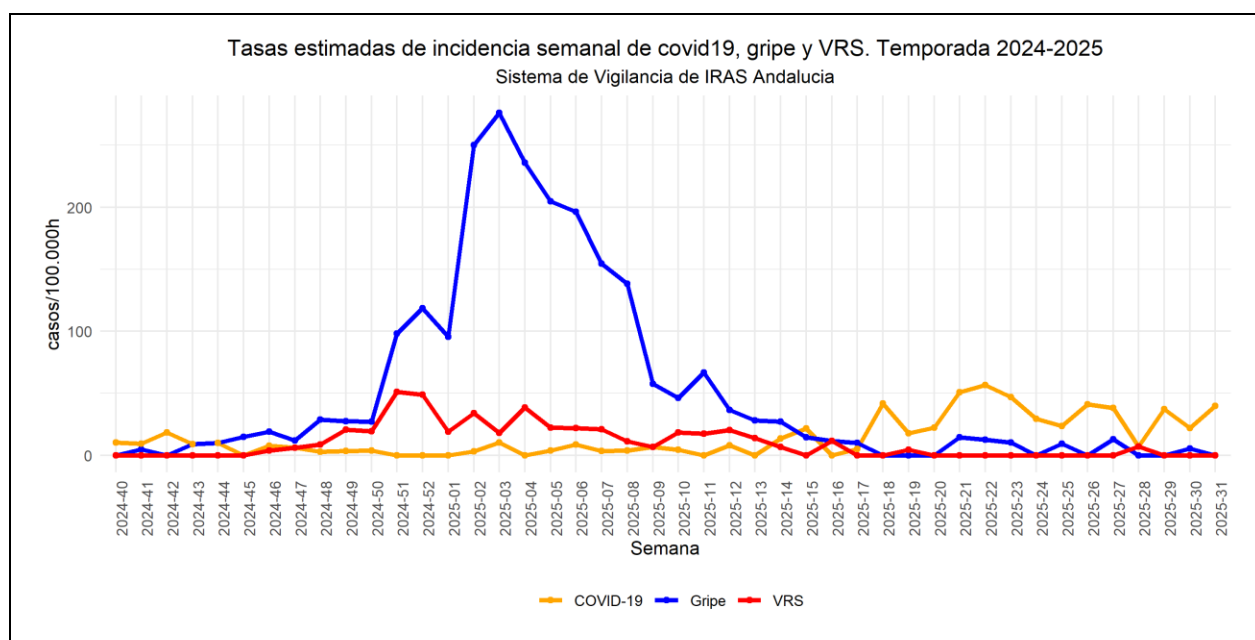
Provincia	SARS-Cov	ANS	AH1N1pdm09	AH3	B	C	VRS
Almería	3	5	2	8	26	0	9
Cádiz	13	5	12	29	47	0	15
Córdoba	10	2	6	16	24	0	9
Granada	28	11	28	36	60	0	28
Huelva	2	1	15	9	41	0	13
Jaén	13	6	11	20	20	0	11
Málaga	24	10	10	22	34	0	9
Sevilla	22	10	17	49	38	0	20
Total	115	50	101	189	290	0	114

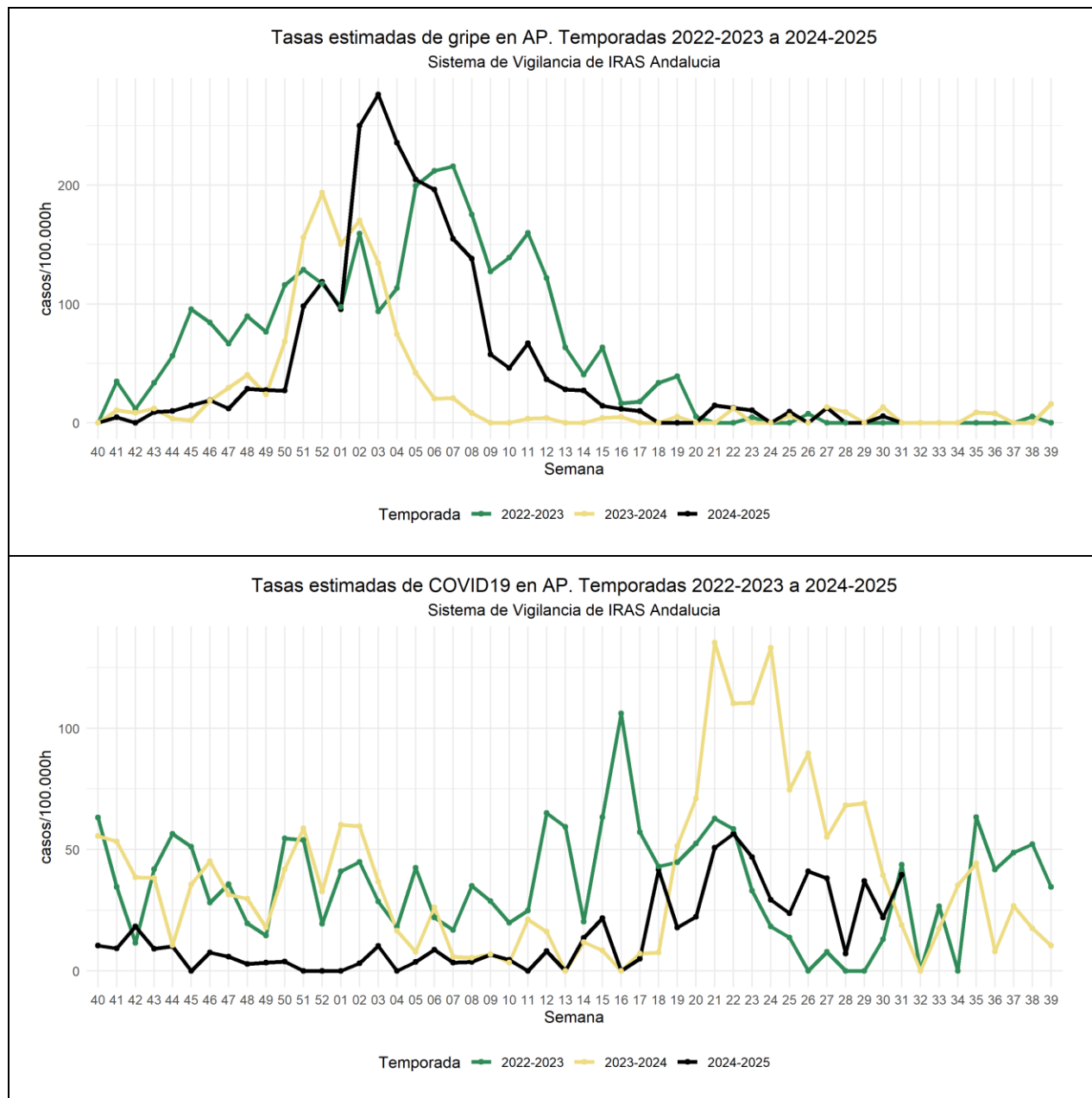
También durante la temporada 2024-2025 se han analizado para gripe y VRS desde el inicio de la temporada 7984 **muestras no centinela** de pacientes atendidos en urgencias y hospitalizados en el H Virgen de las Nieves, detectándose 796 virus de la gripe (184 ANS, 240 AH1pdm09, 212 AH3 y 160B) y 349 VRS. En la semana 31 se han analizado 9 muestras y se ha detectado 3 virus de SARS-Cov-2, ninguno de gripe y ningún VRS.

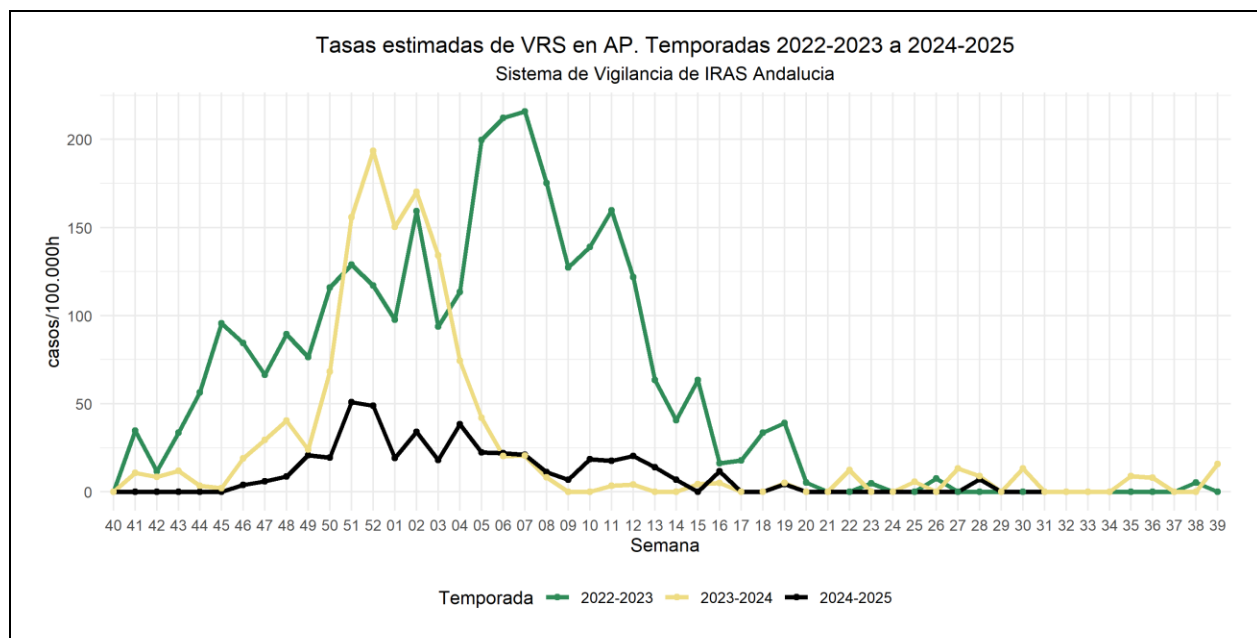
I.3.2 Tasas estimadas de covid19, gripe y VRS

A partir de la tasa de IRAs semanal y la positividad semanal para cada uno de los virus (SARS-CoV-2, Gripe y VRS) se calcula la tasa estimada semanal de covid19, gripe y VRS. La **tasa de la última semana es provisional**, está sujeta a cambios y hay que interpretarla con cautela ya que la positividad puede sufrir cambios debido al retraso en la llegada y por tanto de su análisis, de muestras correspondientes a esa semana.

En la semana 31/2025 la tasa estimada provisional de gripe ha sido de 0 casos por 100.000h (5,5 la semana previa), la de COVID-19 de 39,6 casos por 100.000h (22 en la semana previa) y la de infección por VRS ha sido de 0 casos por 100.000 h (0 la semana previa).







Muestras analizadas, detecciones virales, positividad a gripe, SARS-CoV-2 y VRS y tasas por semana. Vigilancia centinela de IRAs. Temporada 2024-25.

Semana	Muestras analizadas	gripe	SARS-CoV-2	VRS	% positividad gripe	% positividad SARS-CoV-2	% positividad VRS	Tasa_estim_gripe	Tasa_estim_covid19	Tasa_estim_vrs
2024-40	55	0	2	0	0,0	3,6	0,0	0,0	10,5	0,0
2024-41	58	1	2	0	1,7	3,4	0,0	4,6	9,3	0,0
2024-42	58	0	4	0	0,0	6,9	0,0	0,0	18,3	0,0
2024-43	63	2	2	0	3,2	3,2	0,0	9,1	9,1	0,0
2024-44	70	3	3	0	4,3	4,3	0,0	10,1	10,1	0,0
2024-45	84	4	0	0	4,8	0,0	0,0	14,7	0,0	0,0
2024-46	76	5	2	1	6,6	2,6	1,3	19,0	7,6	3,8
2024-47	97	4	2	2	4,1	2,1	2,1	11,9	5,9	5,9
2024-48	102	10	1	3	9,8	1,0	2,9	28,7	2,9	8,6
2024-49	73	8	1	6	11,0	1,4	8,2	27,6	3,4	20,7
2024-50	73	7	1	5	9,6	1,4	6,8	27,2	3,9	19,4
2024-51	95	25	0	13	26,3	0,0	13,7	98,1	0,0	51,0
2024-52	39	17	0	7	43,6	0,0	17,9	118,7	0,0	48,9
2025-01	48	15	0	3	31,2	0,0	6,2	95,6	0,0	19,1
2025-02	137	81	1	11	59,1	0,7	8,0	250,1	3,1	34,0
2025-03	191	107	4	7	56,0	2,1	3,7	276,2	10,3	18,1
2025-04	171	86	0	14	50,3	0,0	8,2	235,8	0,0	38,4
2025-05	109	55	1	6	50,5	0,9	5,5	204,8	3,7	22,3
2025-06	89	45	2	5	50,6	2,2	5,6	196,3	8,7	21,8
2025-07	102	44	1	6	43,1	1,0	5,9	154,7	3,5	21,1
2025-08	94	37	1	3	39,4	1,1	3,2	138,2	3,7	11,2
2025-09	75	17	2	2	22,7	2,7	2,7	57,6	6,8	6,8
2025-10	67	10	1	4	14,9	1,5	6,0	46,2	4,6	18,5

Semana	Muestras analizadas	gripe	SARS-CoV-2	VRS	% positividad gripe	% positividad SARS-Cov-2	% positividad VRS	Tasa_estim_gripe	Tasa_estim_co-vid19	Tasa_estim_vrs
2025-11	85	19	0	5	22,4	0,0	5,9	66,8	0,0	17,6
2025-12	75	9	2	5	12,0	2,7	6,7	36,5	8,1	20,3
2025-13	67	6	0	3	9,0	0,0	4,5	28,0	0,0	14,0
2025-14	45	4	2	1	8,9	4,4	2,2	27,1	13,6	6,8
2025-15	39	2	3	0	5,1	7,7	0,0	14,5	21,7	0,0
2025-16	13	1	0	1	7,7	0,0	7,7	11,7	0,0	11,7
2025-17	52	2	1	0	3,8	1,9	0,0	10,0	5,0	0,0
2025-18	14	0	4	0	0,0	28,6	0,0	0,0	41,8	0,0
2025-19	50	0	4	1	0,0	8,0	2,0	0,0	17,8	4,5
2025-20	33	0	3	0	0,0	9,1	0,0	0,0	22,3	0,0
2025-21	33	2	7	0	6,1	21,2	0,0	14,5	50,8	0,0
2025-22	36	2	9	0	5,6	25,0	0,0	12,6	56,5	0,0
2025-23	41	2	9	0	4,9	22,0	0,0	10,4	46,9	0,0
2025-24	42	0	7	0	0,0	16,7	0,0	0,0	29,3	0,0
2025-25	35	2	5	0	5,7	14,3	0,0	9,5	23,7	0,0
2025-26	43	0	11	0	0,0	25,6	0,0	0,0	41,1	0,0
2025-27	9	1	3	0	11,1	33,3	0,0	12,7	38,2	0,0
2025-28	19	0	1	1	0,0	5,3	5,3	0,0	7,2	7,2
2025-29	17	0	5	0	0,0	29,4	0,0	0,0	37,1	0,0
2025-30	23	1	4	0	4,3	17,4	0,0	5,5	22,0	0,0
2025-31	9	0	3	0	0,0	33,3	0,0	0,0	39,6	0,0

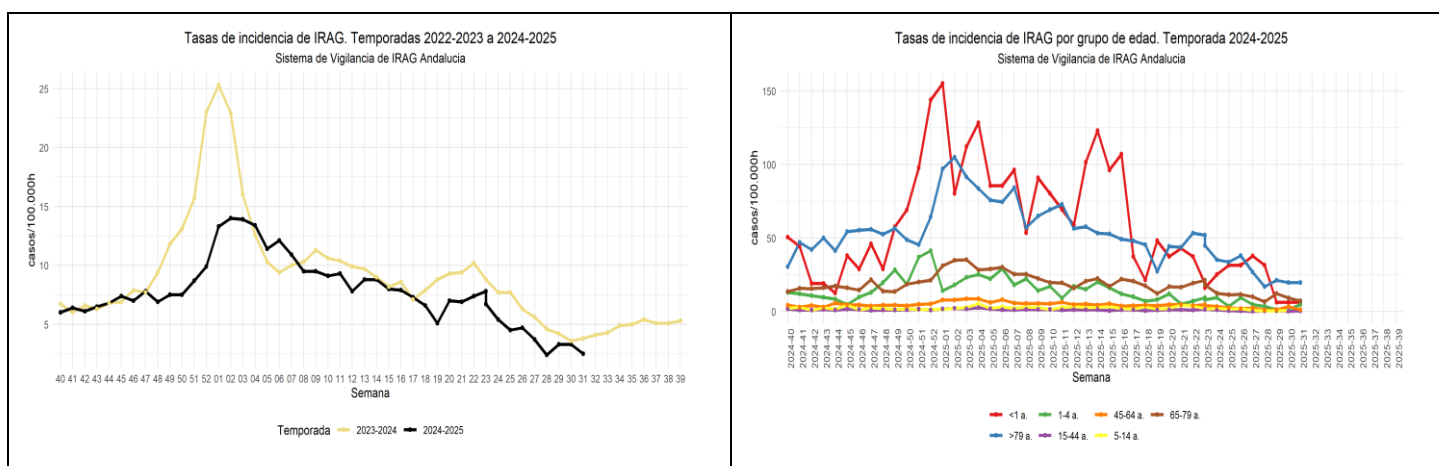
*. Las detecciones de la última semana podrían estar afectadas por retraso en la llegada de las muestras al laboratorio, este dato se actualizaría en semanas posteriores.

II. Vigilancia de Infección Respiratoria Aguda Grave (IRAG) en Andalucía

Desde el inicio de la temporada en la vigilancia de IRAG en Andalucía participan siete hospitales: H. Virgen de las Nieves de Granada, H de Jerez, H. Juan Ramón Jiménez de Huelva, H. Regional de Málaga, H. Virgen de la Victoria de Málaga, H. Virgen Macarena y H. Virgen del Rocío de Sevilla. En la semana 46/2024 se ha incorporado a la vigilancia de IRAG el H de Jaén y en la semana 48 el H. Torrecárdenas.

II.1 Vigilancia sindrómica. Incidencia de IRAG en Andalucía

En la semana 31/2025 la tasa de IRAG en Andalucía se sitúa en 2,5 casos/100.000 h (3,3 casos/100.000 h en la semana 30/2025). Por grupos de edad, las mayores tasas de incidencia esta semana se observan en >79 años con una tasa de 19,7 seguido del grupo 65-79 (7,2). Por sexo, la incidencia 3,7 vs 1,6 casos/100.000h, en hombres y en mujeres, respectivamente.



Tasas de IRAG por grupo de edad. Temporada 2024-25

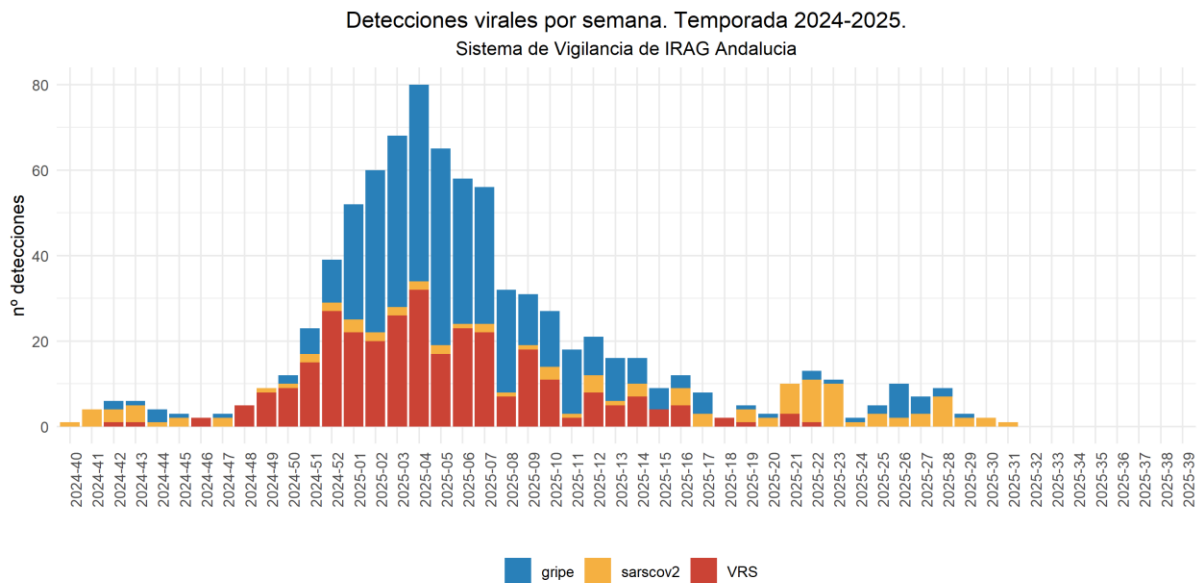
semana	Tasa IRAG	<1 a.	1-4 a.	5-14 a.	15-44 a.	45-64 a.	65-79 a.	>79 a.
2024-40	6,0	50,5	13,0	2,1	1,6	4,2	13,6	30,4
2024-41	6,4	44,2	11,9	2,8	0,9	2,9	15,7	47,0
2024-42	6,1	19,0	10,7	0,7	0,8	4,1	15,5	42,0
2024-43	6,5	19,0	9,5	2,5	1,3	2,8	16,0	49,9
2024-44	6,8	12,6	8,3	1,4	0,9	5,7	17,3	41,2
2024-45	7,4	37,9	4,7	4,3	1,5	4,5	16,0	54,3
2024-46	7,0	28,8	9,8	1,0	1,2	4,4	14,5	55,2
2024-47	7,8	46,1	13,0	2,3	0,7	3,6	21,6	55,9
2024-48	6,9	28,8	19,6	2,0	0,8	4,2	13,7	52,6
2024-49	7,5	57,6	28,3	1,3	0,9	4,3	13,5	56,5
2024-50	7,5	69,1	18,5	1,6	1,1	3,9	18,4	48,7
2024-51	8,7	97,9	37,0	1,3	1,4	4,9	20,1	45,5
2024-52	9,9	144,0	41,3	1,3	0,8	5,0	21,1	64,3
2025-01	13,3	155,1	14,0	1,5	1,7	7,8	31,1	97,1
2025-02	14,0	80,2	18,1	2,1	2,0	7,7	34,7	104,9
2025-03	13,9	112,3	23,1	2,7	1,6	8,5	35,2	91,6
2025-04	13,4	128,4	25,1	5,2	2,5	8,6	28,3	83,7

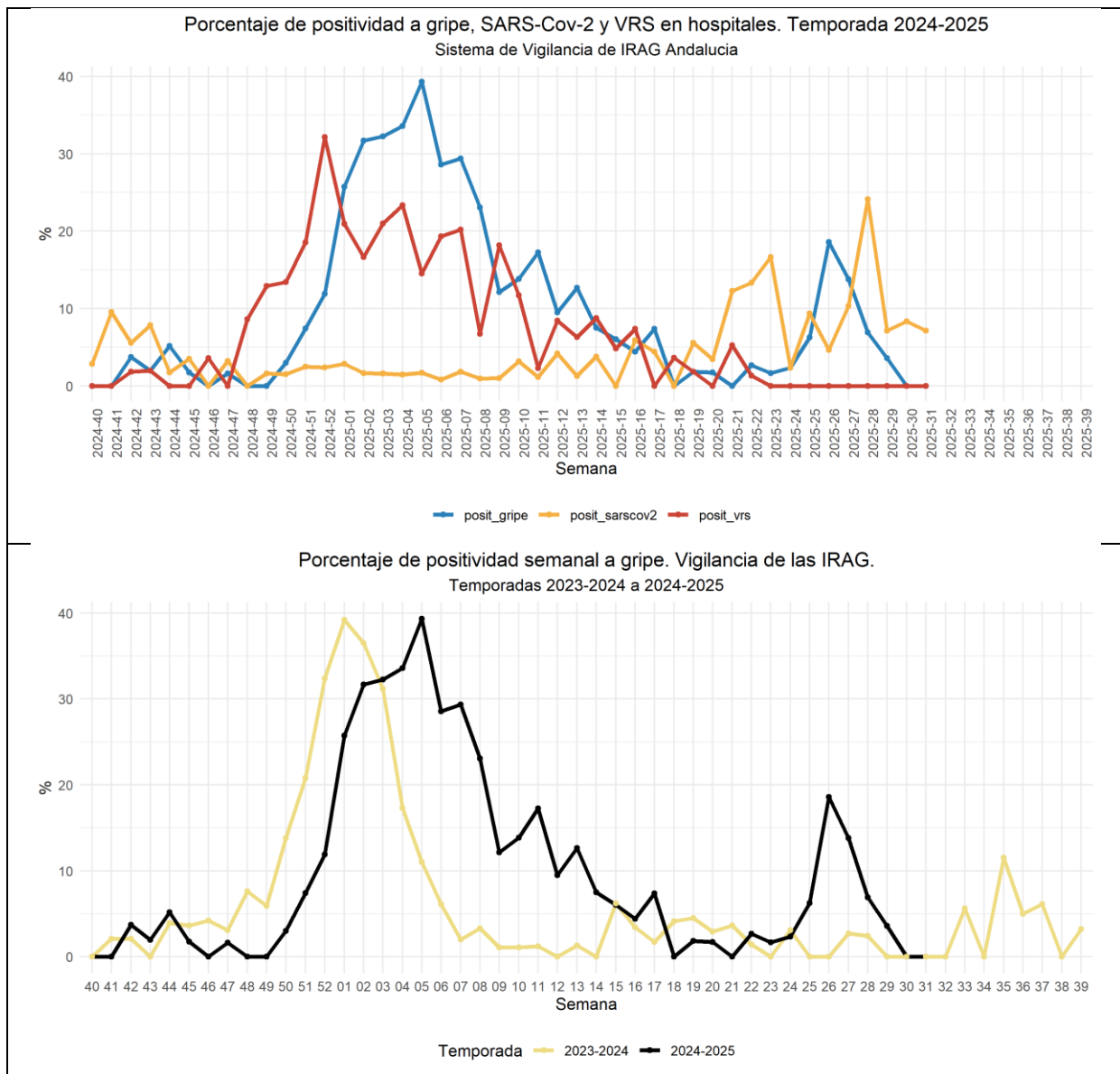
semana	Tasa IRAG	<1 a.	1-4 a.	5-14 a.	15-44 a.	45-64 a.	65-79 a.	>79 a.
2025-05	11,4	85,6	22,1	2,1	1,7	6,1	28,8	75,8
2025-06	12,1	85,6	29,1	3,0	1,1	8,0	30,1	74,6
2025-07	10,9	96,3	18,1	2,1	1,1	5,6	25,3	84,3
2025-08	9,5	53,5	22,1	3,0	1,3	5,5	25,3	57,0
2025-09	9,5	90,9	14,0	2,7	1,3	5,5	22,4	64,9
2025-10	9,1	80,2	17,1	1,2	1,2	5,2	19,6	69,2
2025-11	9,3	69,5	9,0	2,7	0,9	6,3	19,4	72,8
2025-12	7,8	58,8	17,1	3,3	1,1	4,6	15,8	56,4
2025-13	8,8	101,6	15,1	2,7	1,1	5,1	20,6	57,6
2025-14	8,8	123,0	20,1	2,7	1,0	4,2	22,4	53,4
2025-15	8,0	96,3	16,1	3,3	0,6	5,2	17,1	52,8
2025-16	7,9	107,0	12,0	1,8	1,0	3,6	21,9	49,1
2025-17	7,3	37,4	10,0	1,5	1,0	3,9	20,6	47,9
2025-18	6,6	21,4	7,0	3,0	0,5	4,2	17,4	45,5
2025-19	5,1	48,1	8,0	1,5	0,9	3,9	12,1	27,3
2025-20	7,0	37,4	12,0	2,1	1,0	4,7	16,9	44,3
2025-21	6,9	42,8	5,0	4,2	1,1	4,6	16,4	43,7
2025-22	7,4	37,4	7,0	3,6	0,9	3,8	19,2	53,4
2025-23	7,8	18,9	9,3	1,8	1,4	4,7	21,2	52,0
2025-23	6,7	16,0	8,0	1,5	1,2	4,0	18,0	44,9
2025-24	5,4	25,2	9,3	2,1	1,0	3,3	12,3	35,1
2025-25	4,5	31,5	3,5	1,4	0,5	2,4	11,3	33,7
2025-26	4,7	31,5	9,3	1,8	0,4	1,8	11,5	37,9
2025-27	3,7	37,8	4,7	0,7	0,1	2,2	9,9	26,7
2025-28	2,4	31,5	3,5	0,4	0,3	0,8	6,7	16,9
2025-29	3,3	6,3	1,2	0,4	0,5	1,1	12,1	21,1
2025-30	3,3	6,3	1,2	0,7	0,1	3,3	9,1	19,7
2025-31	2,5	6,3	4,7	0	0,3	1,1	7,2	19,7

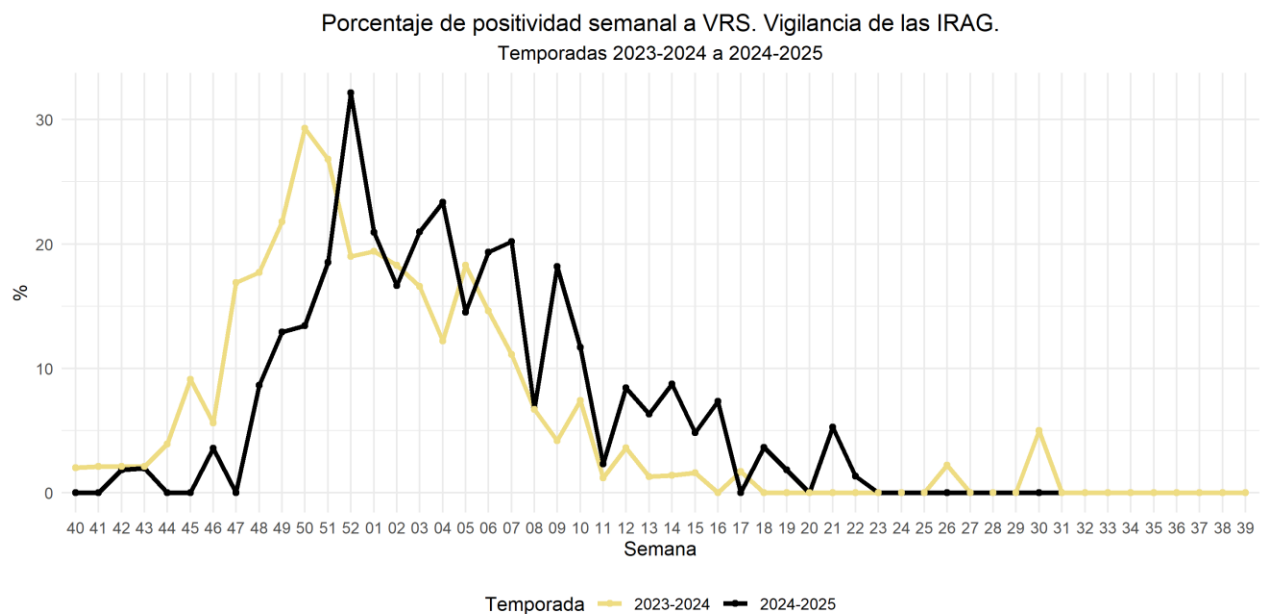
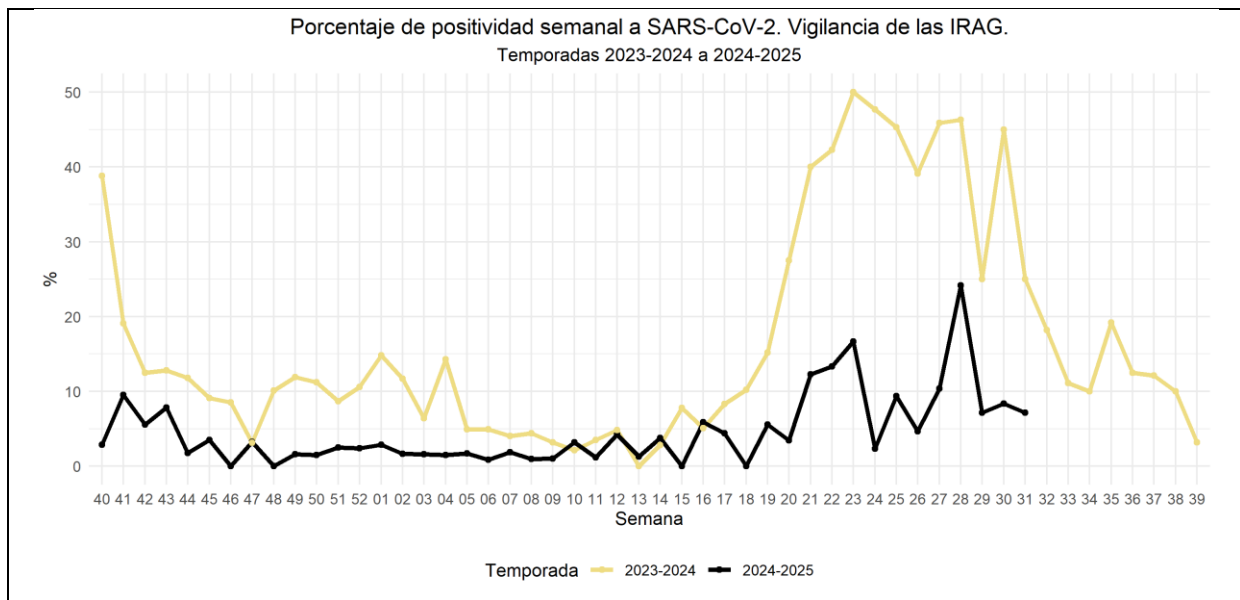
II.2 Vigilancia centinela de covid19, gripe y VRS en hospitales

A partir de la tasa de IRAG semanal y la positividad semanal para cada uno de los virus (SARS-CoV-2, Gripe y VRS) en las muestras de casos de IRAG obtenemos la tasa estimada semanal de covid19, gripe y VRS.

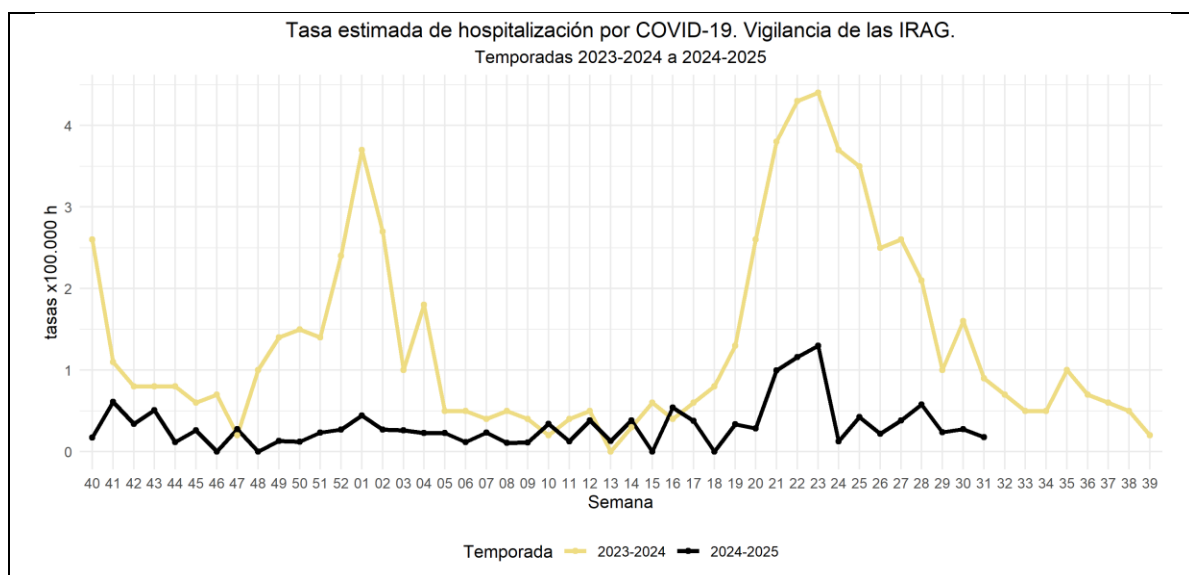
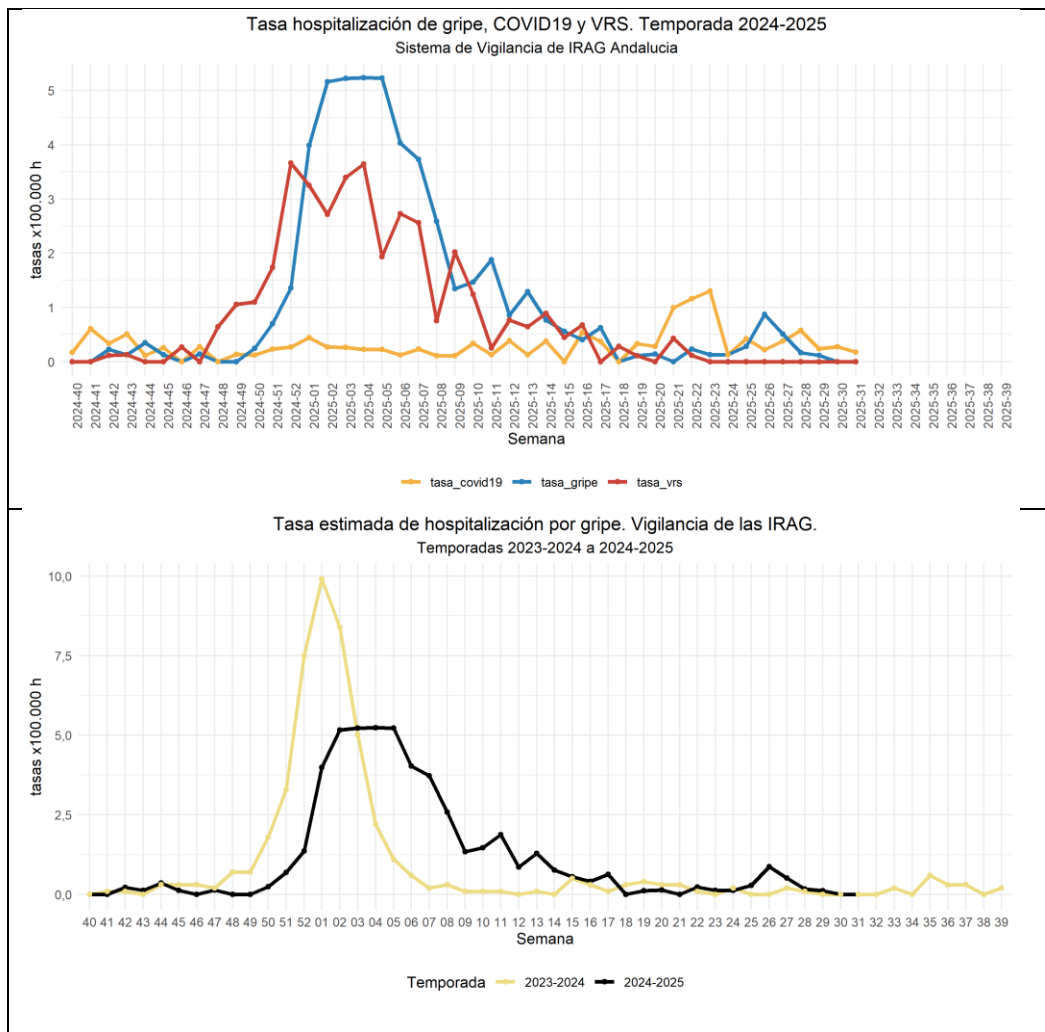
Desde el inicio de la temporada se han analizado 3056 muestras de IRAG para el diagnóstico de gripe, SARS-CoV-2 y VRS. De ellas, 414 (13,5%) han sido positivas para gripe, 111 (3,6%) para SARS-CoV-2 y 304 (9,9%) para VRS. En la semana 31/2025, el porcentaje de positividad ha sido de 0% para gripe (0% en la semana previa), 7,1% para SARS-CoV-2 (8,3% en la semana previa), y 0% para VRS (0% en la semana previa).

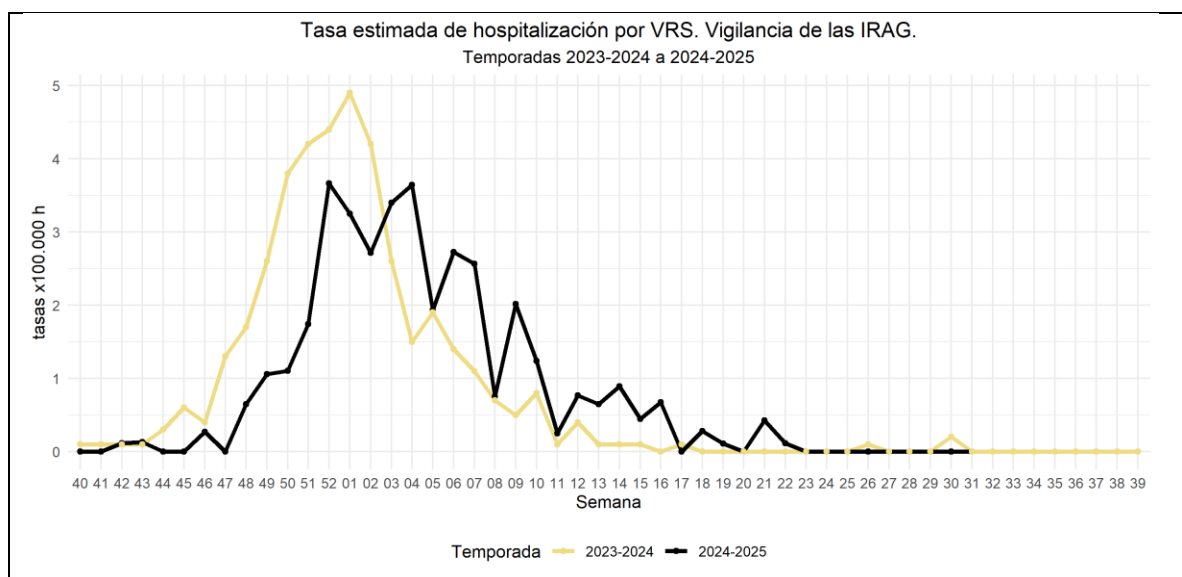






En la semana 31/2025, la tasa estimada provisional de hospitalización para gripe ha sido de 0 casos/100.000hab (0 en la semana anterior), la de covid19 de 0,2 casos/100.000hab (0,3 en la semana anterior) y la de infección por VRS ha sido de 0 casos/100.000hab (0 en la semana anterior).





Muestras analizadas, detecciones virales, positividad (%) a gripe, SARS-CoV-2 y VRS y tasas por semana. Vigilancia centinela de IRAG. Temporada 2024-25.

semana	muestras	gripe	sarscov2	vrs	posit_gripe	po- sit_sarscov2	posit_vrs	tasa_gripe	tasa_co- vid19	tasa_vrs
2024-40	35	0	1	0	0,0	2,9	0,0	0,0	0,2	0,0
2024-41	42	0	4	0	0,0	9,5	0,0	0,0	0,6	0,0
2024-42	54	2	3	1	3,7	5,6	1,9	0,2	0,3	0,1
2024-43	51	1	4	1	2,0	7,8	2,0	0,1	0,5	0,1
2024-44	58	3	1	0	5,2	1,7	0,0	0,4	0,1	0,0
2024-45	57	1	2	0	1,8	3,5	0,0	0,1	0,3	0,0
2024-46	56	0	0	2	0,0	0,0	3,6	0,0	0,0	0,3
2024-47	62	1	2	0	1,6	3,2	0,0	0,1	0,3	0,0
2024-48	58	0	0	5	0,0	0,0	8,6	0,0	0,0	0,6
2024-49	62	0	1	8	0,0	1,6	12,9	0,0	0,1	1,1
2024-50	67	2	1	9	3,0	1,5	13,4	0,2	0,1	1,1
2024-51	81	6	2	15	7,4	2,5	18,5	0,7	0,2	1,7
2024-52	84	10	2	27	11,9	2,4	32,1	1,4	0,3	3,7
2025-01	104	27	3	22	26,0	2,9	21,2	4,0	0,4	3,3
2025-02	120	38	2	20	31,7	1,7	16,7	5,2	0,3	2,7
2025-03	124	40	2	26	32,3	1,6	21,0	5,2	0,3	3,4
2025-04	138	47	2	32	34,1	1,4	23,2	5,3	0,2	3,6
2025-05	118	47	2	17	39,8	1,7	14,4	5,3	0,2	1,9
2025-06	119	34	1	22	28,6	0,8	18,5	4,0	0,1	2,6
2025-07	109	32	2	21	29,4	1,8	19,3	3,7	0,2	2,4
2025-08	104	24	1	6	23,1	1,0	5,8	2,6	0,1	0,6
2025-09	99	12	1	18	12,1	1,0	18,2	1,3	0,1	2,0
2025-10	94	13	3	10	13,8	3,2	10,6	1,5	0,3	1,1
2025-11	87	15	1	2	17,2	1,1	2,3	1,9	0,1	0,3
2025-12	95	9	4	8	9,5	4,2	8,4	0,9	0,4	0,8

semana	muestras	gripe	sarscov2	vrs	posit_gripe	po- sit_sarscov2	posit_vrs	tasa_gripe	tasa_co- vid19	tasa_vrs
2025-13	79	10	1	5	12,7	1,3	6,3	1,3	0,1	0,6
2025-14	80	6	3	7	7,5	3,8	8,8	0,8	0,4	0,9
2025-15	83	5	0	4	6,0	0,0	4,8	0,6	0,0	0,4
2025-16	68	3	4	5	4,4	5,9	7,4	0,4	0,5	0,7
2025-17	67	5	3	0	7,5	4,5	0,0	0,6	0,4	0,0
2025-18	55	0	0	2	0,0	0,0	3,6	0,0	0,0	0,3
2025-19	54	1	3	1	1,9	5,6	1,9	0,1	0,3	0,1
2025-20	58	1	2	0	1,7	3,4	0,0	0,1	0,3	0,0
2025-21	57	0	7	3	0,0	12,3	5,3	0,0	1,0	0,4
2025-22	75	2	10	1	2,7	13,3	1,3	0,2	1,2	0,1
2025-23	60	1	10	0	1,7	16,7	0,0	0,1	1,3	0,0
2025-24	43	1	1	0	2,3	2,3	0,0	0,1	0,1	0,0
2025-25	32	2	3	0	6,2	9,4	0,0	0,3	0,4	0,0
2025-26	43	8	2	0	18,6	4,7	0,0	0,9	0,2	0,0
2025-27	29	4	3	0	13,8	10,3	0,0	0,5	0,4	0,0
2025-28	29	2	7	0	6,9	24,1	0,0	0,2	0,6	0,0
2025-29	28	1	2	0	3,6	7,1	0,0	0,1	0,2	0,0
2025-30	24	0	2	0	0,0	8,3	0,0	0,0	0,3	0,0
2025-31	14	0	1	0	0,0	7,1	0,0	0,0	0,2	0,0

Muestras analizadas, detecciones virales y positividad (%) a gripe, SARS-CoV-2 y VRS por grupo de edad. Vigilancia centinela de IRAG. Temporada 2024-25.

Grupo de edad	muestras	SARS-COV-2	positividad SARS-COV-2	gripe	positividad gripe	VRS	positividad VRS
<6 m.	282	14	5,0	15	5,3	90	31,9
6-11 m.	54	1	1,9	3	5,6	18	33,3
1-4 a.	172	1	0,6	10	5,8	63	36,6
5-14 a.	64	1	1,6	9	14,1	6	9,4
15-44 a.	136	6	4,4	26	19,1	4	2,9
45-64 a.	499	12	2,4	86	17,2	11	2,2
65-79 a.	893	35	3,9	134	15,0	45	5,0
>79 a.	956	41	4,3	131	13,7	67	7,0
Total	3056	111	3,6	414	13,5	304	9,9

III. Vigilancia nacional e internacional de las IRAs e IRAG.

III.1 Vigilancia centinela de IRAs e IRAG en España (SiVIRA). Semana 31/2025

En la semana 31/2025 la tasa de IRAs a nivel nacional ha sido 258 casos/100.000 h (243,4 casos/100.000 h en la semana previa), permaneciendo por debajo del umbral epidémico. Por grupos de edad, las mayores tasas de IRAs se observan en los menores de 1 año, seguido del grupo de 1-4 años. Por sexo, la incidencia continúa siendo superior en mujeres.

La tasa de síndrome gripal se sitúa en 7,2 casos/100.000 h (6,5 casos/100.000 h en la semana previa), observándose una epidemia de intensidad baja entre las semanas 52/2024 y la 10/2025. La tasa de COVID-19 (síndrome) es de 18,8 casos/100.000 h (16,4 casos/100.000 h en la semana previa) y la de bronquitis y bronquiolitis en menores de 5 años de 77,5 casos/100.000 h (83,7 casos/100.000 h en la semana previa).

El porcentaje de positividad es de 4,2% para gripe (2,6% en la semana previa), 25,5% para SARS-CoV-2 (26,5% en la semana previa) y 0,3% para VRS (0,3% en la semana previa).

El proxy de gripe (IRAs x positividad a gripe) estima una incidencia de gripe de 10,8 casos/100.000 h (6,3 casos/100.000 h en la semana previa). El proxy de COVID-19 (IRAs x positividad a COVID-19) estima una incidencia de COVID-19 de 65,8 casos/100.000 h (64,5 casos/100.000 h en la semana previa). El proxy de VRS (IRAs x positividad a VRS) estima una incidencia de VRS de 0,8 casos/100.000 h (0,7 casos/100.000 h en la semana previa).

Evolución de las tasas ponderadas de incidencia de IRAs por comunidad autónoma en las últimas seis semanas. SiVIRA, temporada 2024-25.

CCAA	2025					
	26	27	28	29	30	31
ANDALUCIA	158,7	113,2	135,3	124,7	125,7	117,9
ARAGON	331,6	300,4	300,5	279,2	294,9	291
ASTURIAS	247,0	225,2	245,9	209,5	220,2	229,5
BALEARES	117,6	109,7	126	132,9	129,6	122,8
CANARIAS	505,7	496,4	474,4	447,7	475	454,4
CANTABRIA	297,0	296,4	-	-	-	-
C. LA MANCHA	312,5	291,6	283,1	301,6	301,6	318,2
C. Y LEON	232,0	216,6	238,3	220,9	222	238,5
CATALUÑA	297,1	317,7	327	315,2	313,1	319
C. VALENCIANA	388,2	416,5	436,5	427,9	438,2	442,5
EXTREMADURA	164,3	109,3	107,6	146,5	113,1	116,1
GALICIA	108,4	107,8	109,4	107,7	104,8	121,7
MADRID	253,9	234,1	220,2	207,7	170,3	-
MURCIA	320,5	325,6	325,2	303,7	312,2	300,6
NAVARRA	227,6	230,0	189,8	392,3	352	342,2
P. VASCO	178,8	152,0	146,4	143,2	122,4	127,3
LA RIOJA	219,8	198,3	203,9	124,6	178,5	230,4
CEUTA	356,2	352,8	323,1	353,2	391,8	332,6
MELILLA	665,7	640,6	660,2	713,3	599,7	708,4
NACIONAL	260,2	249,8	254,7	247,9	243,4	258

** debido a cierta heterogeneidad en los sistemas de vigilancia entre las diferentes CCAA, las tasas estimadas no son directamente comparables entre sí*

En la semana 31/2025 la tasa global de hospitalización por IRAG ha sido de 8,2 casos/100.000 h (8,3 casos/100.000 h en la semana previa). Por grupos de edad, las mayores tasas de hospitalización esta semana se observan en los mayores de 79 años seguido de menores de 1 año. Por sexo, la incidencia continúa siendo superior en hombres.

El porcentaje de positividad es de 1,2% para gripe (1,8% en la semana previa), 21,8% para SARS-CoV-2 (17% en la semana previa) y 0% para VRS (0,5% en la semana previa).

El proxy (IRAG x positividad a gripe) estima una tasa de hospitalización por gripe de 0,1 casos/100.000 h (0,1 casos/100.000 h en la semana previa). En términos de gravedad, desde el inicio de temporada en la semana 40/2024, los casos hospitalizados por gripe presentan un 26,9% de neumonía, un 6,1% de admisión en UCI y un 6,3% de letalidad.

El proxy (IRAG x positividad a COVID-19) estima una tasa de hospitalización por COVID-19 de 1,8 casos/100.000 h (1,4 casos/100.000 h en la semana previa). En términos de gravedad, desde el inicio de temporada en la semana 40/2024, los casos hospitalizados por COVID-19 presentan un 23,1% de neumonía, un 4,3% de admisión en UCI y un 8% de letalidad.

El proxy (IRAG x positividad a VRS) estima una tasa de hospitalización por VRS de 0 casos/100.000 h (0 casos/100.000 h en la semana previa). En términos de gravedad, desde el inicio de temporada en la semana 40/2024, los casos hospitalizados por VRS presentan un 19,1% de neumonía, un 8,9% de admisión en UCI y un 4,4% de letalidad.

Evolución de las tasas ponderadas de hospitalización de IRAG por comunidad autónoma en las últimas seis semanas. SVIRA, temporada 2024-25.

CCAA	2025					
	26	27	28	29	30	31
ANDALUCIA	5	4,4	3,1	4,9	5,1	4,7
ARAGON	6,9	6,9	6,7	8,8	7,5	4,3
ASTURIAS	6,1	9,2	6,3	5	5,4	7,2
BALEARES	10,5	12,6	11,1	14,4	15,5	11,5
CANARIAS	9,5	9,7	8,1	9,3	9,3	8,4
CANTABRIA	9,5	9,9	-	-	-	-
C. LA MANCHA	12,8	17,2	12,5	11,8	12	13,3
C. Y LEON	9,3	10	10	9,4	8	9,5
CATALUÑA	7,7	9,7	6,8	5,7	5,8	5,6
C. VALENCIANA	8,5	9,7	9,2	8,7	10,7	8,9
EXTREMADURA	12,5	10,4	8,6	12,4	11,8	10,6
GALICIA	20,4	19,8	16,7	17,6	16,9	18,8
MADRID	10,7	9,9	10,7	7,9	7,1	-
MURCIA	2,9	-	-	-	-	-
NAVARRA	-	-	-	-	-	-
P. VASCO	11,1	9,1	7,8	13	9	9,7
LA RIOJA	7,3	6,9	5,2	8,1	8,2	8,9
CEUTA	2,4	7,1	2,6	16,4	11,5	8,2
MELILLA	8,4	6	7,1	4,7	4,8	-
NACIONAL	9	9,6	8,2	8,4	8,3	8,2

** debido a cierta heterogeneidad en los sistemas de vigilancia entre las diferentes CCAA, las tasas estimadas no son directamente comparables entre sí*

Más información: <https://cne.isciii.es/servicios/enfermedades-transmisibles/enfermedades-a-z/gripe-covid-19-y-otros-virus-respiratorios>

III.2 Vigilancia de la IRAs e IRAG en Europa

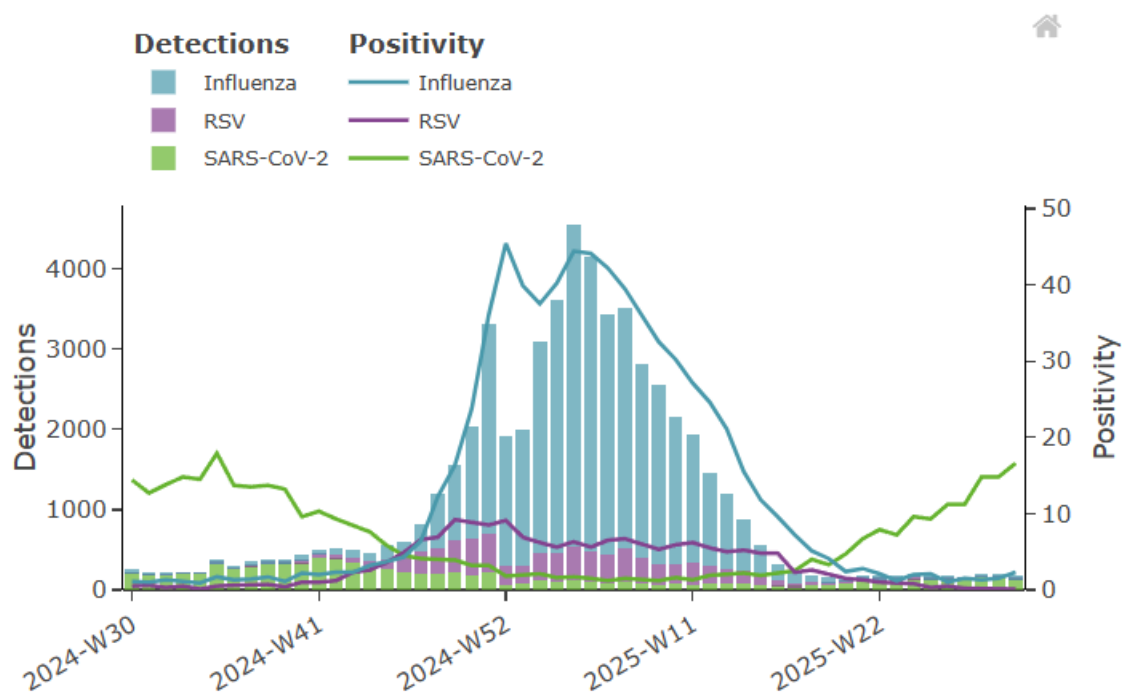
En la semana 30/2025, las tasas de enfermedades similares a la gripe (ILI) y/o infecciones respiratorias agudas (IRAs) no se encuentran elevadas por encima de los niveles basales en ninguno de los países y zonas de la Región Europea de la OMS que notificaron datos esta semana.

Los indicadores de actividad de la gripe se encuentran en niveles interestacionales en toda la Región.

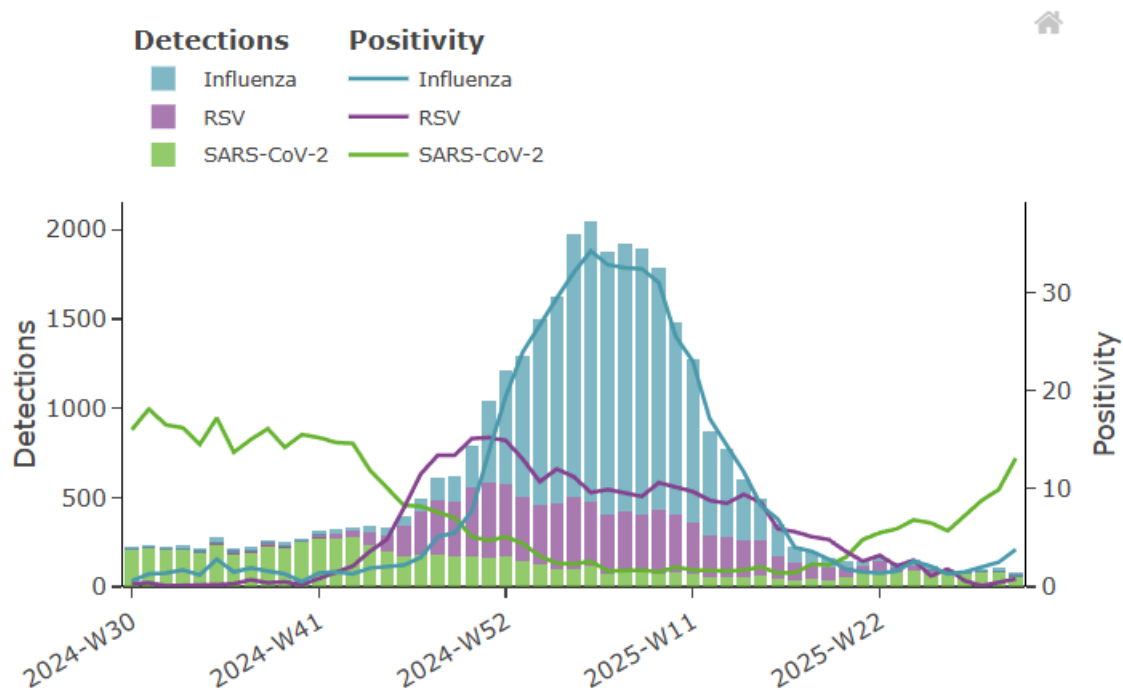
Los indicadores de actividad del VSR se encuentran en niveles interestacionales en toda la Región.

Los indicadores de actividad del SARS-CoV-2 se mantienen heterogéneos y variables entre los países y zonas de la región, pero a nivel regional son elevados y siguen aumentando. La variante XFG supone aproximadamente la mitad de los virus SARS-CoV-2 secuenciados notificados en la Región.

COVID-19, gripe y VRS. Detecciones procedentes de muestras centinela en AP. Región Europea de la OMS



COVID-19, gripe y VRS. Detecciones procedentes de muestras de IRAG en hospitales. Región Europea de la OMS



Información EU/EEA y WHO/EURO: <https://erviss.org/>