

# **Informe Semanal de Vigilancia de Infección Respiratoria Aguda en Andalucía**

## **Temporada 2024-25**

### **Semana 36/2025** **(del 1 al 7 de septiembre de 2025)**

*Servicio de Vigilancia y Salud Laboral  
Dirección General de Salud Pública y Ordenación Farmacéutica  
Consejería de Salud y Consumo  
Junta de Andalucía*

## Índice

Resumen .....	3
I. Vigilancia de Infección Respiratoria Aguda en Atención Primaria (IRAs) en Andalucía .....	4
I.1 Vigilancia sindrómica. Incidencia de IRAs en Andalucía .....	4
I.2 Vigilancia sindrómica. Síndromes gripales, covid19 y bronquiolitis/bronquitis en menores de 5 años en Andalucía .....	7
I.3 Vigilancia centinela de covid19, gripe y VRS en Atención Primaria .....	9
I.3.1 Vigilancia virológica .....	10
I.3.2 Tasas estimadas de covid19, gripe y VRS .....	15
II. Vigilancia de Infección Respiratoria Aguda Grave (IRAG) en Andalucía .....	18
II.1 Vigilancia sindrómica. Incidencia de IRAG en Andalucía .....	18
II.2 Vigilancia centinela de covid19, gripe y VRS en hospitales .....	20
III. Vigilancia nacional e internacional de las IRAs e IRAG .....	27
III.1 Vigilancia centinela de las IRAs e IRAG en España (SiVIRA) .....	27
III.2 Vigilancia de la IRAs e IRAG en Europa .....	29

## Resumen

### Vigilancia de IRA en Atención Primaria

- En la semana 36/2025, la tasa de incidencia de IRAs en Andalucía ha sido de 134,4 casos/100.000h (128 casos/100.000h la semana anterior). El grupo de <1 año es el que presenta mayor incidencia seguido del grupo de 1-4 La incidencia fue superior en mujeres que en hombres.
- En la semana 36/2025, la tasa de síndrome gripal es de 1 casos/100.000 h (0,7 casos/100.000 h en la semana previa), la de COVID-19 (síndrome) de 3 casos/100.000 h (2,7 casos/100.000 h en la semana previa) y la de bronquitis y bronquiolitis en menores de 5 años de 20,8 casos/100.000 h (24,8 casos/100.000 h en la semana previa).
- En la semana 36/2025, el porcentaje de positividad ha sido de 16,7% para SARS-Cov-2 (55,6% en la semana previa), 0% para gripe (0% en la semana previa) y 0% para VRS (0% en la semana previa). En la semana 36/2025 la tasa estimada provisional de gripe ha sido de 0 casos por 100.000h (0 la semana previa), la de COVID-19 de 22,5 casos por 100.000h (71,1 en la semana previa) y la de infección por VRS ha sido de 0 casos por 100.000 hab (0 la semana previa).

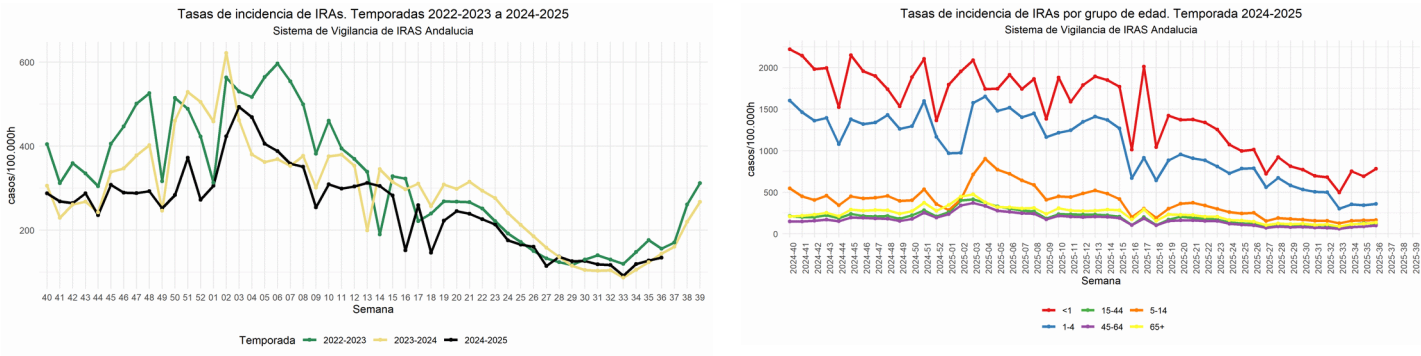
### Vigilancia de IRAG en Hospitales

- En la semana 36/2025 la tasa de IRAG en Andalucía se sitúa en 4,4 casos/100.000 h (4,6 casos/100.000 h en la semana 35/2025). Por grupos de edad, las mayores tasas de incidencia esta semana se observan en >79 años seguido del grupo <1. Por sexo, la incidencia es superior en hombres.
- En la semana 36/2025, el porcentaje de positividad ha sido de 16,7% para gripe (2,6% en la semana previa), 16,7% para SARS-CoV-2 (25,6% en la semana previa), y 0% para VRS (0% en la semana previa). En la semana 36/2025, la tasa estimada provisional de hospitalización para gripe ha sido de 0,7 casos/100.000hab (0,1 en la semana anterior), la de covid19 de 0,7 casos/100.000hab (1,2 en la semana anterior) y la de infección por VRS ha sido de 0 casos/100.000hab (0 en la semana anterior).

# I. Vigilancia de Infección Respiratoria Aguda en Atención Primaria (IRAs) en Andalucía.

## I.1 Vigilancia sindrómica. Incidencia de IRAs en Andalucía.

En la semana 36/2025, la tasa de incidencia de IRAs en Andalucía ha sido de 134,4 casos/100.000h (128 casos/100.000h la semana anterior). El grupo de <1 año es el que presenta mayor incidencia con una tasa de 781,1 casos/100.000h, seguido del grupo de 1-4 con una tasa de 359,5/100.000h. Por sexo, en la semana 36/2025 la incidencia fue superior en mujeres que en hombres (153/100.000h vs 115,4/100.000h).



Evolución incidencia semanal de IRAs por grupo de edad por 100.000 habitantes. Temporada 2024-2025.

semana	Tasa IRAs	Tasa <1	Tasa 1-4	Tasa 5-14	Tasa 15-44	Tasa 45-64	Tasa 65+
2024-40	287,5	2.219,2	1.602,3	546,0	214,0	148,1	207,6
2024-41	268,7	2.142,9	1.463,7	450,8	199,0	148,9	216,1
2024-42	264,6	1.982,2	1.360,2	404,7	201,0	155,2	230,5
2024-43	287,6	1.994,9	1.393,9	459,3	221,0	170,4	252,5
2024-44	235,7	1.524,0	1.078,1	344,2	187,3	150,2	211,3
2024-45	308,2	2.149,2	1.378,5	450,1	238,6	195,2	290,3
2024-46	289,4	1.956,7	1.320,1	425,8	213,0	191,2	278,1
2024-47	288,1	1.899,5	1.339,1	434,3	208,4	184,1	285,9
2024-48	292,5	1.738,8	1.430,4	456,3	214,8	179,9	281,7
2024-49	251,8	1.533,6	1.262,8	395,1	181,7	153,9	242,7
2024-50	283,8	1.885,1	1.295,4	403,7	221,4	178,4	271,5

semana	Tasa IRAs	Tasa <1	Tasa 1-4	Tasa 5-14	Tasa 15-44	Tasa 45-64	Tasa 65+
2024-51	372,6	2.104,7	1.597,6	535,3	282,4	252,5	373,4
2024-52	272,3	1.363,3	1.165,1	356,2	209,4	194,7	277,4
2025-01	305,8	1.794,5	970,0	286,1	261,2	235,2	346,7
2025-02	423,0	1.955,1	973,5	414,9	401,4	341,1	447,8
2025-03	493,0	2.088,8	1.576,5	713,0	414,5	369,3	473,7
2025-04	468,8	1.743,6	1.651,7	902,6	372,6	333,3	377,6
2025-05	405,9	1.745,1	1.478,0	771,0	330,0	276,4	320,0
2025-06	388,2	1.913,8	1.518,8	721,2	301,9	262,4	318,2
2025-07	358,5	1.742,0	1.403,5	641,8	278,5	246,0	303,1
2025-08	351,1	1.864,5	1.448,3	587,5	268,0	241,5	309,4
2025-09	254,1	1.382,4	1.163,7	409,0	182,8	172,7	237,4
2025-10	309,2	1.880,4	1.214,5	451,0	236,6	215,4	306,3
2025-11	298,8	1.589,2	1.244,9	442,4	233,6	206,4	281,1
2025-12	304,0	1.789,7	1.348,4	485,9	230,1	201,5	273,6
2025-13	312,3	1.894,7	1.411,8	522,5	230,2	204,5	277,2
2025-14	305,1	1.850,1	1.369,5	482,3	222,4	202,1	290,2
2025-15	282,3	1.770,6	1.267,1	415,6	205,1	188,8	282,1
2025-16	152,2	1.013,4	669,9	199,0	104,4	105,2	173,5
2025-17	259,2	2.010,8	913,4	300,6	199,9	184,0	293,3
2025-18	146,3	1.043,6	643,1	191,3	104,0	101,9	155,2
2025-19	222,9	1.420,6	884,0	302,6	169,7	154,7	232,3
2025-20	245,4	1.372,9	954,6	361,8	204,3	162,8	227,2
2025-21	239,3	1.376,1	907,3	372,8	191,5	161,5	223,7
2025-22	226,1	1.339,5	884,0	340,1	183,1	154,7	204,5
2025-23	213,6	1.253,6	809,2	299,4	169,1	153,6	206,2
2025-24	176,0	1.072,2	727,6	259,7	136,8	120,8	164,9
2025-25	165,8	995,9	784,8	243,4	122,1	110,1	158,6
2025-26	160,7	1.011,8	788,8	251,8	118,8	102,0	144,4
2025-27	114,6	722,2	560,7	154,0	93,3	70,5	104,1
2025-28	136,9	922,7	672,1	187,9	105,6	88,5	124,4
2025-29	126,1	812,9	581,8	178,4	101,5	79,4	114,3
2025-30	126,7	770,0	532,4	169,3	106,1	82,1	120,1
2025-31	118,9	696,8	503,8	156,8	106,4	72,7	107,1
2025-32	117,3	679,3	499,5	156,6	101,0	72,4	111,5
2025-33	91,4	496,3	300,8	126,5	82,6	60,1	87,5
2025-34	119,4	750,9	353,4	155,8	111,5	78,8	114,9
2025-35	128,0	692,0	343,4	162,1	125,1	87,1	120,8
2025-36	134,4	781,1	359,5	165,5	123,3	97,4	134,6

## Tasa de incidencia semanal de IRAs por 100.000 habitantes por provincias. Temporada 2024-25.

provincia	2025-31	2025-32	2025-33	2025-34	2025-35	2025-36
Almería	114,9	114,4	85,5	120,3	113,2	138,3
Cádiz	177,8	173,8	129,3	177,1	185,8	193,9
Córdoba	106,7	108,1	85,9	105,4	105,0	117,2
Granada	98,9	94,3	71,9	105,0	101,5	120,4
Huelva	89,2	91,9	69,0	91,0	97,7	98,9
Jaén	138,5	139,2	116,7	146,2	156,5	155,8
Málaga	106,8	108,1	84,0	107,0	145,8	134,9
Sevilla	105,6	100,5	80,5	97,8	98,4	111,5

## Tasa de incidencia semanal de IRAs por 100.000 habitantes por distrito. Temporada 2024-25.

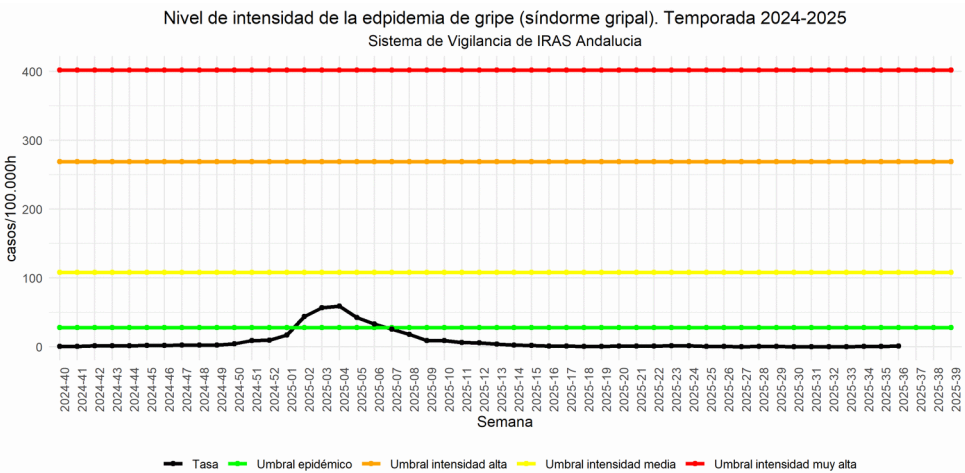
Provincia	Distrito	2025-31	2025-32	2025-33	2025-34	2025-35	2025-36
Almería	Almería	136,0	129,1	93,2	126,2	115,4	163,8
Almería	Levante-Alto Almanzora	104,3	117,0	85,2	113,8	98,6	106,2
Almería	Poniente de Almería	97,7	96,6	77,1	117,5	119,0	128,3
Cádiz	Bahía de Cádiz-La Janda	210,8	208,7	158,2	203,2	211,2	227,5
Cádiz	Campo de Gibraltar	166,2	153,8	108,5	174,9	191,7	180,4
Cádiz	Jerez-Costa Noroeste	150,4	146,6	107,0	144,6	151,9	156,6
Cádiz	Sierra de Cádiz	139,7	146,6	116,2	162,2	159,6	187,4
Córdoba	Córdoba	80,4	71,0	74,5	84,8	95,8	93,3
Córdoba	Córdoba Norte	113,0	157,4	114,4	152,0	146,7	169,5
Córdoba	Córdoba Sur	101,3	123,0	92,0	98,2	92,0	114,5
Córdoba	Guadalquivir	181,9	143,1	85,7	145,5	130,9	153,6
Granada	Granada	101,9	89,6	67,1	103,6	121,0	131,2
Granada	Granada Nordeste	124,2	132,4	106,7	157,0	137,5	149,9
Granada	Granada Sur	78,9	86,1	63,6	103,4	98,1	116,0
Granada	Metropolitano de Granada	98,6	91,1	69,6	94,7	84,2	109,6
Huelva	Condado-Campiña	72,3	78,5	53,4	79,2	70,4	82,9
Huelva	Huelva-Costa	100,2	102,0	79,3	95,8	115,7	110,5
Huelva	Sierra de Huelva-Andévalo Central	81,8	80,3	61,0	98,2	84,8	86,3
Jaén	Jaén	176,0	167,8	146,8	167,3	194,0	167,8
Jaén	Jaén Nordeste	53,1	53,1	43,7	81,2	65,6	66,8

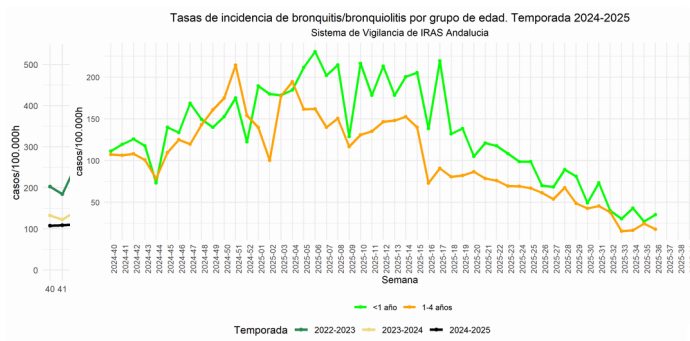
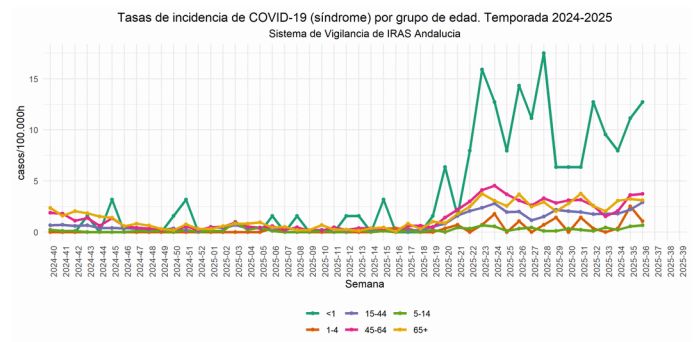
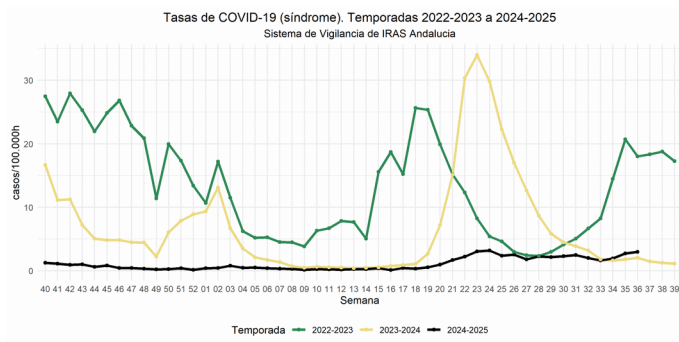
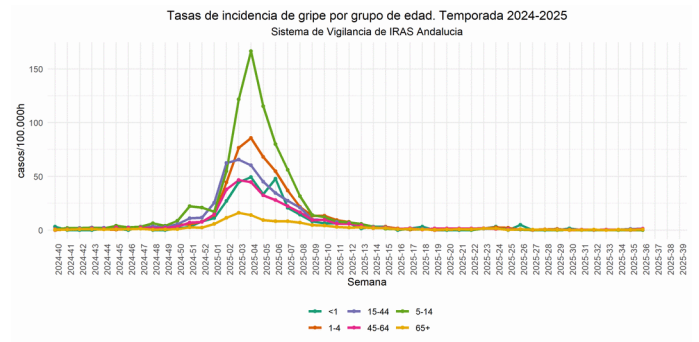
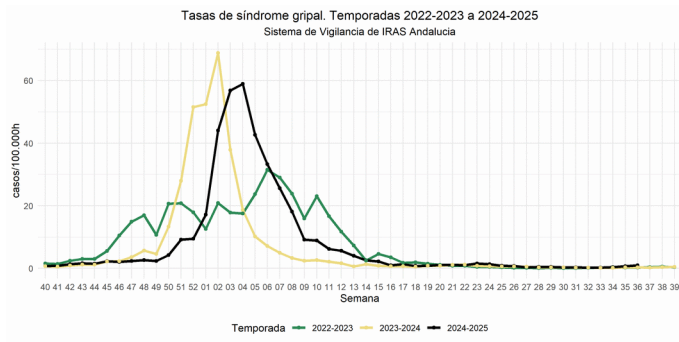
Provincia	Distrito	2025-31	2025-32	2025-33	2025-34	2025-35	2025-36
Jaén	Jaén Norte	139,9	130,4	119,8	134,9	136,6	178,5
Jaén	Jaén Sur	206,3	247,4	175,3	238,5	276,2	243,0
Málaga	Axarquía	89,7	107,4	79,4	87,4	97,1	111,4
Málaga	Costa del Sol	69,9	69,2	57,7	82,7	81,6	75,4
Málaga	La Vega	70,8	61,8	58,1	74,5	78,1	94,5
Málaga	Málaga	153,9	157,2	120,0	144,3	240,4	212,3
Málaga	Serranía	51,2	54,8	21,9	62,1	62,1	74,9
Málaga	Valle del Guadalhorce	115,3	104,2	80,8	105,4	130,7	117,2
Sevilla	Aljarafe	110,2	103,6	74,4	92,4	106,9	113,5
Sevilla	Sevilla	108,8	93,0	76,1	110,6	108,5	123,8
Sevilla	Sevilla Este	120,3	148,7	112,6	99,6	102,5	103,1
Sevilla	Sevilla Norte	97,2	89,0	78,2	84,0	82,5	106,1
Sevilla	Sevilla Sur	96,0	98,1	82,1	90,7	83,5	96,9

I.2 Vigilancia sindrómica. Síndromes gripales, covid-19 y bronquiolitis/bronquitis en Atención Primaria en Andalucía.

Estas tasas se obtienen a partir de los códigos CIE9: 487-488 (síndrome gripal), 079.82 (Covid-19) y 079.6,466,466.1,466.11,466,19 (bronquiolitis/bronquitis aguda).

En la semana 36/2025, la tasa de síndrome gripal es de 1 casos/100.000 h (0,7 casos/100.000 h en la semana previa), la de COVID-19 (síndrome) de 3 casos/100.000 h (2,7 casos/100.000 h en la semana previa) y la de bronquitis y bronquiolitis en menores de 5 años de 20,8 casos/100.000 h (24,8 casos/100.000 h en la semana previa)







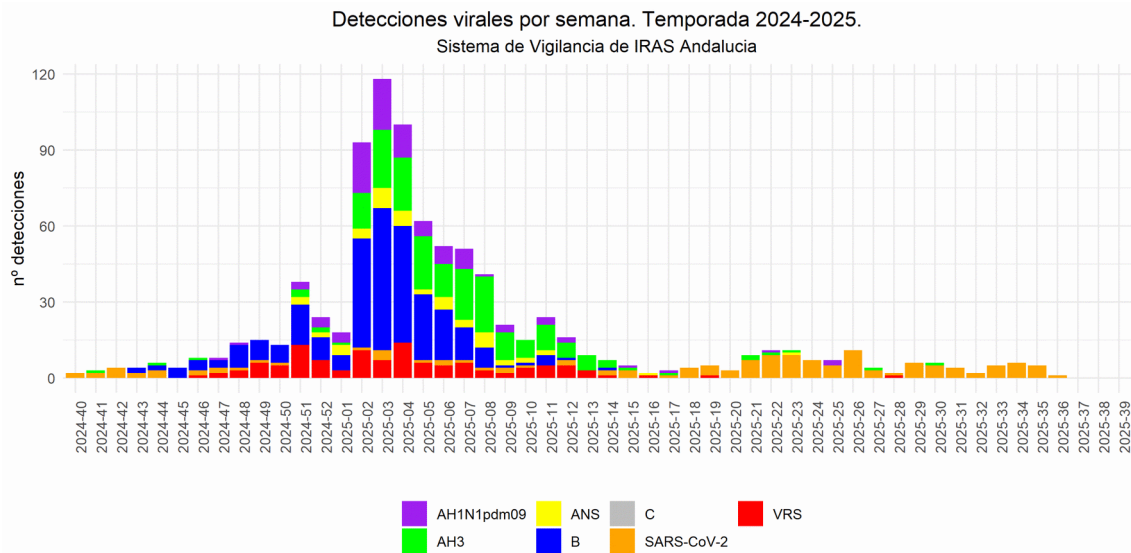
### I.3 Vigilancia centinela de covid19, gripe y VRS en Atención Primaria

Número de médicos centinelas que han declarado casos durante la semana 36/2025 por Distrito Sanitario.

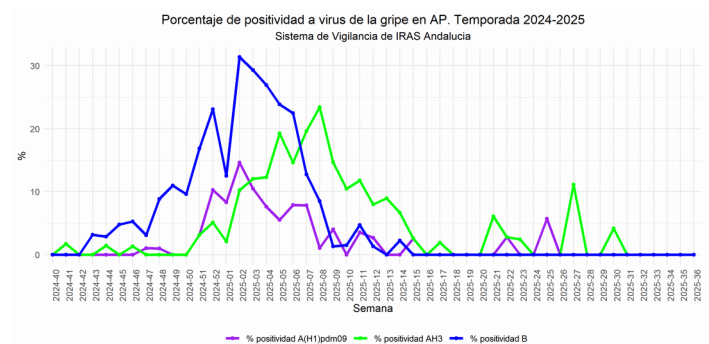
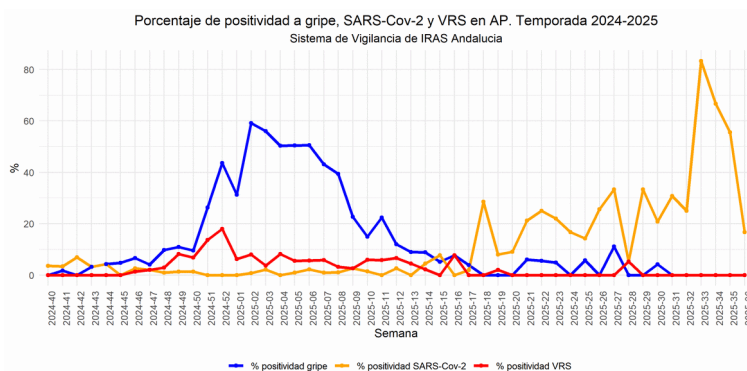
Provincia	Distrito	Centinelas	Declarantes
Almería	Almería	7	0
Almería	Norte de Almería	3	0
Almería	Poniente de Almería	4	0
Cádiz	Bahía de Cádiz-La Janda	8	0
Cádiz	Campo de Gibraltar	5	0
Cádiz	Jerez-Costa Noroeste	6	0
Cádiz	Sierra de Cádiz	3	0
Córdoba	Córdoba	5	0
Córdoba	Córdoba Norte (Área Sanitaria Norte de Córdoba)	3	0
Córdoba	Córdoba Sur	2	0
Córdoba	Guadalquivir	4	1
Granada	Granada	5	0
Granada	Granada Nordeste	3	1
Granada	Granada Sur	3	0
Granada	Metropolitano de Granada	7	0
Huelva	Condado-Campiña	4	0
Huelva	Huelva-Costa	5	0
Huelva	Sierra de Huelva-Andévalo Central	2	0
Jaén	Jaén	4	0
Jaén	Jaén Nordeste	2	0
Jaén	Jaén Norte	4	0
Jaén	Jaén Sur	4	0
Málaga	Axarquía	5	0
Málaga	Costa del Sol	4	0
Málaga	Málaga	10	2
Málaga	Norte de Málaga	6	1
Málaga	Serranía	3	0
Málaga	Valle del Guadalhorce	3	1
Sevilla	Aljarafe	5	0
Sevilla	Sevilla	10	2
Sevilla	Sevilla Este (Área de Gestión Sanitaria de Osuna)	4	0
Sevilla	Sevilla Norte	5	0
Sevilla	Sevilla Sur	6	0

### I.3.1 Vigilancia virológica

Desde el inicio de la temporada 2024-2025 hasta la semana 36/2025 se han analizado en el Laboratorio Virgen de las Nieves de Granada 2850 muestras centinela de pacientes con IRAs para el diagnóstico de gripe, SARS-CoV-2 y VRS, detectándose 889 virus: 138 virus **SARS-Cov2 (5%)**, 636 virus de la **gripe (22%)**[346 tipo A(194 AH3, 101 A(H1)pdm09 y 51 ANS)) y 290 tipo B] y 115 **VRS (4%)**. En la semana 36/2025, el porcentaje de positividad ha sido de 16,7% para SARS-Cov-2 (55,6% en la semana previa), 0% para gripe (0% en la semana previa) y 0% para VRS (0% en la semana previa).



\*. Las detecciones de la última semana podrían estar afectadas por retraso en la llegada de las muestras al laboratorio, este dato se actualizaría en semanas posteriores.

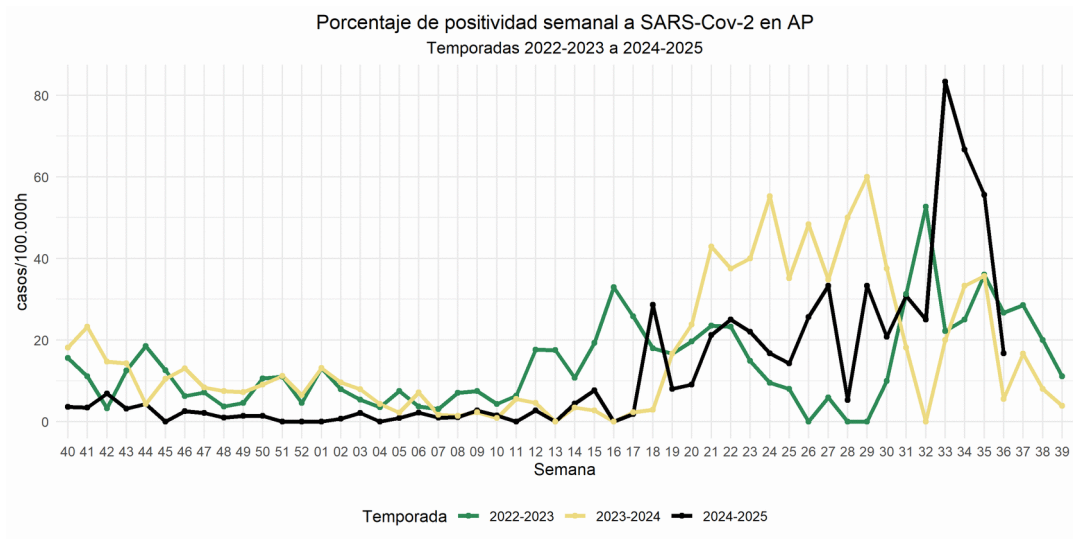
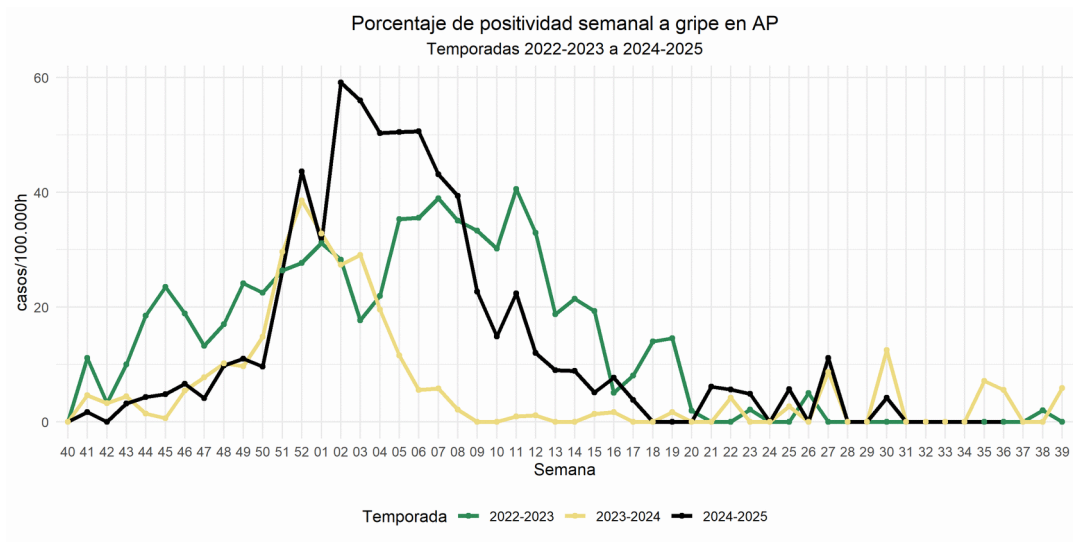


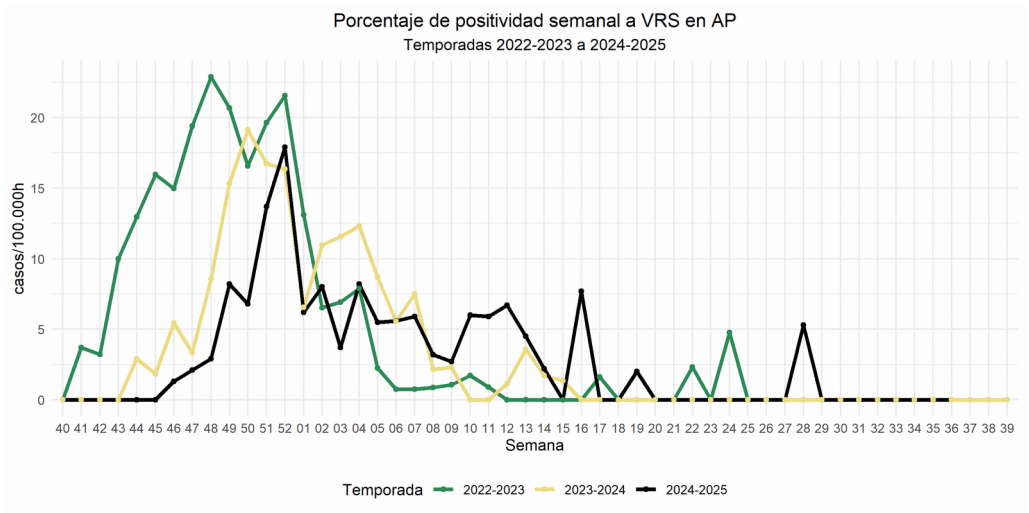
## Casos, muestras analizadas y detecciones virales por semana. Vigilancia centinela de IRAs. Temporada 2024-25

Semana	Casos	Muestras analizadas	Detecciones	SARS-CoV-2	ANS	A(H1)pd m09	AH3	B	VRS	% positividad SARS-Cov-2	% positividad gripe	% positividad VRS
2024-40	62	55	2	2	0	0	0	0	0	3,6	0,0	0,0
2024-41	69	58	3	2	0	0	1	0	0	3,4	1,7	0,0
2024-42	67	58	4	4	0	0	0	0	0	6,9	0,0	0,0
2024-43	79	63	4	2	0	0	0	2	0	3,2	3,2	0,0
2024-44	84	70	6	3	0	0	1	2	0	4,3	4,3	0,0
2024-45	98	84	4	0	0	0	0	4	0	0,0	4,8	0,0
2024-46	93	76	8	2	0	0	1	4	1	2,6	6,6	1,3
2024-47	107	97	8	2	0	1	0	3	2	2,1	4,1	2,1
2024-48	116	102	14	1	0	1	0	9	3	1,0	9,8	2,9
2024-49	80	73	15	1	0	0	0	8	6	1,4	11,0	8,2
2024-50	85	73	13	1	0	0	0	7	5	1,4	9,6	6,8
2024-51	113	95	38	0	3	3	3	16	13	0,0	26,3	13,7
2024-52	41	39	24	0	2	4	2	9	7	0,0	43,6	17,9
2025-01	55	48	18	0	4	4	1	6	3	0,0	31,2	6,2
2025-02	158	137	93	1	4	20	14	43	11	0,7	59,1	8,0
2025-03	205	191	118	4	8	20	23	56	7	2,1	56,0	3,7
2025-04	194	171	100	0	6	13	21	46	14	0,0	50,3	8,2
2025-05	144	109	62	1	2	6	21	26	6	0,9	50,5	5,5
2025-06	103	89	52	2	5	7	13	20	5	2,2	50,6	5,6
2025-07	121	102	51	1	3	8	20	13	6	1,0	43,1	5,9
2025-08	101	94	41	1	6	1	22	8	3	1,1	39,4	3,2
2025-09	84	75	21	2	2	3	11	1	2	2,7	22,7	2,7
2025-10	76	67	15	1	2	0	7	1	4	1,5	14,9	6,0
2025-11	94	85	24	0	2	3	10	4	5	0,0	22,4	5,9
2025-12	81	75	16	2	0	2	6	1	5	2,7	12,0	6,7
2025-13	73	67	9	0	0	0	6	0	3	0,0	9,0	4,5
2025-14	49	45	7	2	0	0	3	1	1	4,4	8,9	2,2
2025-15	56	39	5	3	0	1	1	0	0	7,7	5,1	0,0
2025-16	15	13	2	0	1	0	0	0	1	0,0	7,7	7,7
2025-17	59	52	3	1	0	1	1	0	0	1,9	3,8	0,0
2025-18	21	14	4	4	0	0	0	0	0	28,6	0,0	0,0
2025-19	58	50	5	4	0	0	0	0	1	8,0	0,0	2,0

Semana	Casos	Muestras analiza- das	Detec- ciones	SARS- CoV-2	ANS	A(H1)pd m09	AH3	B	VRS	% positi- vidad SARS- Cov-2	% positi- vidad gri- pe	% positi- vidad VRS
2025-20	47	33	3	3	0	0	0	0	0	9,1	0,0	0,0
2025-21	43	33	9	7	0	0	2	0	0	21,2	6,1	0,0
2025-22	48	36	11	9	0	1	1	0	0	25,0	5,6	0,0
2025-23	45	41	11	9	1	0	1	0	0	22,0	4,9	0,0
2025-24	42	42	7	7	0	0	0	0	0	16,7	0,0	0,0
2025-25	44	35	7	5	0	2	0	0	0	14,3	5,7	0,0
2025-26	44	43	11	11	0	0	0	0	0	25,6	0,0	0,0
2025-27	11	9	4	3	0	0	1	0	0	33,3	11,1	0,0
2025-28	22	19	2	1	0	0	0	0	1	5,3	0,0	5,3
2025-29	21	18	6	6	0	0	0	0	0	33,3	0,0	0,0
2025-30	29	24	6	5	0	0	1	0	0	20,8	4,2	0,0
2025-31	18	13	4	4	0	0	0	0	0	30,8	0,0	0,0
2025-32	12	8	2	2	0	0	0	0	0	25,0	0,0	0,0
2025-33	6	6	5	5	0	0	0	0	0	83,3	0,0	0,0
2025-34	10	9	6	6	0	0	0	0	0	66,7	0,0	0,0
2025-35	14	9	5	5	0	0	0	0	0	55,6	0,0	0,0
2025-36*	16	6	1	1	0	0	0	0	0	16,7	0,0	0,0

\*. Las detecciones de la última semana podrían estar afectadas por retraso en la llegada de las muestras al laboratorio, este dato se actualizaría en semanas posterior





Muestras analizadas, detecciones virales y porcentajes de positividad por grupo de edad. Vigilancia centinela de IRAs. Temporada 2024-25

Grupo de edad	muestras	SARS-COV-2	positividad SARS-COV-2	gripe	positividad gripe	VRS	positividad VRS
<1 a.	93	4	4,3	7	7,5	11	11,8
1-4 a.	269	3	1,1	38	14,1	39	14,5
5-14 a.	499	11	2,2	204	40,9	18	3,6
15-44 a.	793	35	4,4	229	28,9	12	1,5
45-64 a.	714	48	6,7	123	17,2	21	2,9
65+ a.	482	37	7,7	35	7,3	14	2,9
Total	2.850	138	4,8	636	22,3	115	4,0

Detecciones virales por provincia. Vigilancia centinela de IRAs. Temporada 2024-25

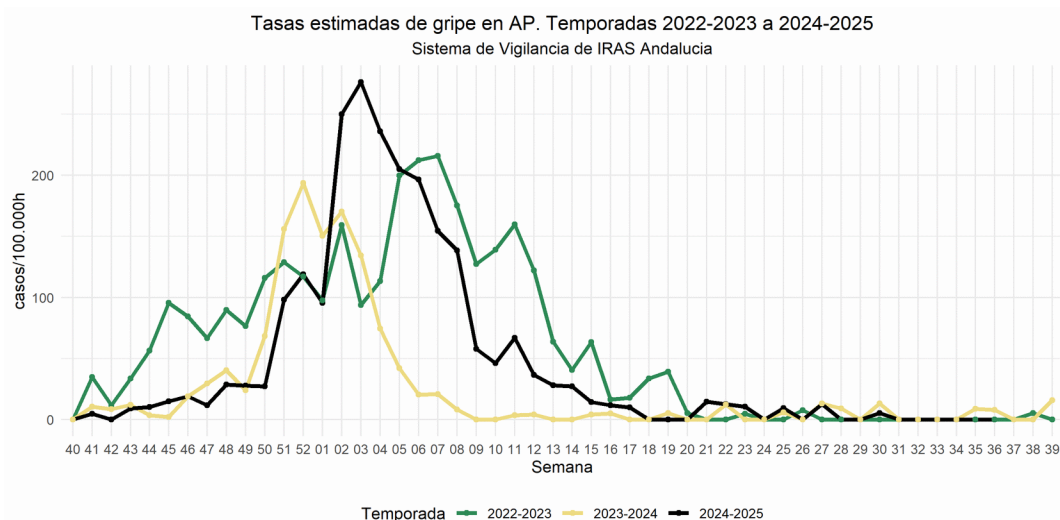
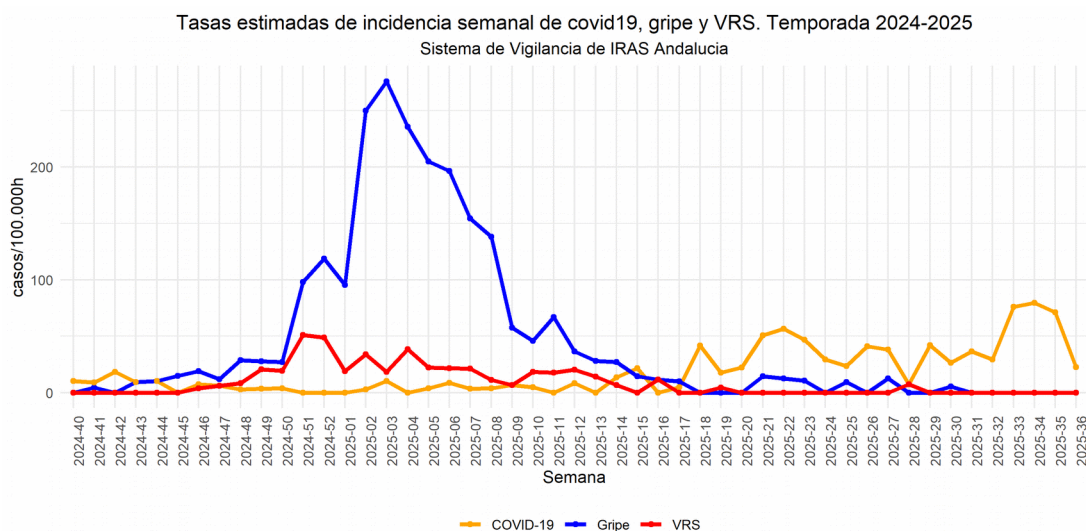
Provincia	SARS-Cov	ANS	AH1N1pdm09	AH3	B	C	VRS
Almería	13	2	6	16	24	0	9
Cádiz	36	11	28	36	60	0	28
Córdoba	4	1	15	9	41	0	13
Granada	13	6	11	20	20	0	11
Huelva	26	10	10	22	34	0	9
Jaén	24	10	17	49	38	0	20
Málaga	134	50	101	189	290	0	114
Sevilla	13	2	6	16	24	0	9
Total	36	11	28	36	60	0	28

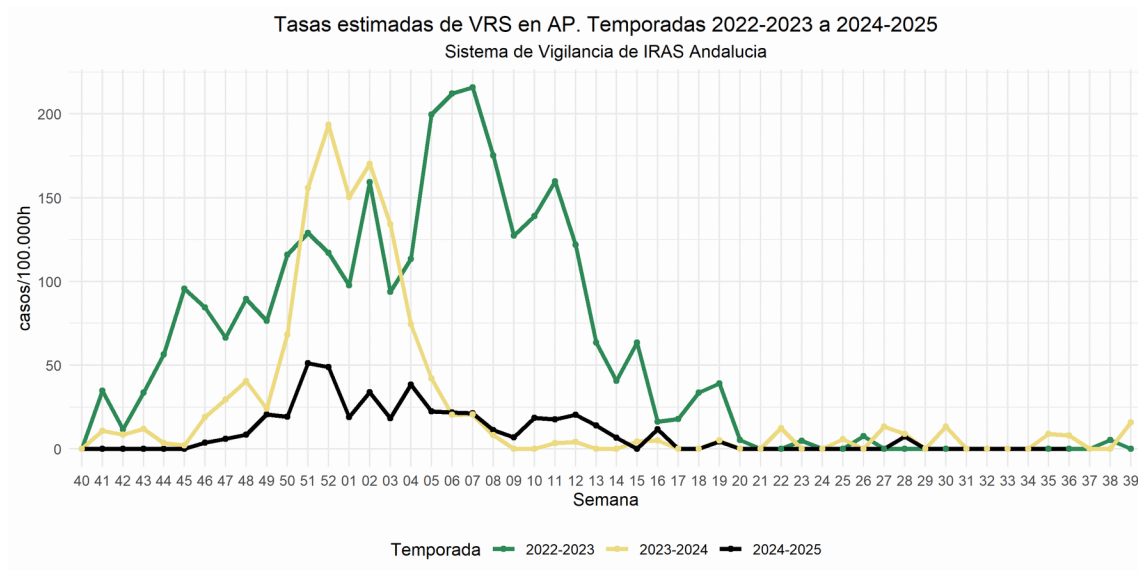
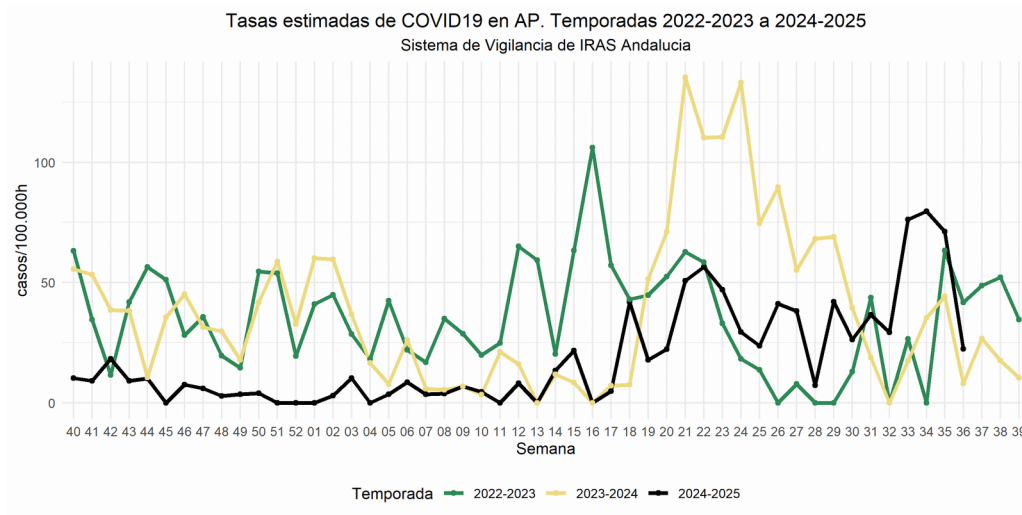
También durante la temporada 2024-2025 se han analizado para gripe y VRS desde el inicio de la temporada 9015 **muestras no centinela** de pacientes atendidos en urgencias y hospitalizados en el H Virgen de las Nieves, detectándose 807 virus de la gripe (186 ANS, 244 AH1pdm09, 217 AH3 y 160B) y 352 VRS. En la semana 36 se han analizado 102 muestras y se ha detectado 1 virus AH1pdm09 y ningún VRS.

### 1.3.2 Tasas estimadas de covid19, gripe y VRS

A partir de la tasa de IRAs semanal y la positividad semanal para cada uno de los virus (SARS-CoV-2, Gripe y VRS) se calcula la tasa estimada semanal de covid19, gripe y VRS. La **tasa de la última semana es provisional**, está sujeta a cambios y hay que interpretarla con cautela ya que la positividad puede sufrir cambios debido al retraso en la llegada y por tanto de su análisis, de muestras correspondientes a esa semana.

En la semana 36/2025 la tasa estimada provisional de gripe ha sido de 0 casos por 100.000h (0 la semana previa), la de COVID-19 de 22,5 casos por 100.000h (71,1 en la semana) y la de infección por VRS ha sido de 0 casos por 100.000 hab (0 la semana previa).







Muestras analizadas, detecciones virales, positividad a gripe, SARS-CoV-2 y VRS y tasas por semana. Vigilancia centinela de IRAs. Temporada 2024-25.

Semana	Muestras analizadas	gripe	SARS-CoV-2	VRS	% positividad gripe	% positividad SARS-Cov-2	% positividad VRS	Tasa_estim_gripe	Tasa_estim_covid19	Tasa_estim_vrs
2024-40	55	0	2	0	0,0	3,6	0,0	0,0	10,4	0,0
2024-41	58	1	2	0	1,7	3,4	0,0	4,6	9,1	0,0
2024-42	58	0	4	0	0,0	6,9	0,0	0,0	18,3	0,0
2024-43	63	2	2	0	3,2	3,2	0,0	9,2	9,2	0,0
2024-44	70	3	3	0	4,3	4,3	0,0	10,1	10,1	0,0
2024-45	84	4	0	0	4,8	0,0	0,0	14,8	0,0	0,0
2024-46	76	5	2	1	6,6	2,6	1,3	19,1	7,5	3,8
2024-47	97	4	2	2	4,1	2,1	2,1	11,8	6,0	6,0
2024-48	102	10	1	3	9,8	1,0	2,9	28,7	2,9	8,5
2024-49	73	8	1	6	11,0	1,4	8,2	27,7	3,5	20,7
2024-50	73	7	1	5	9,6	1,4	6,8	27,2	4,0	19,3
2024-51	95	25	0	13	26,3	0,0	13,7	98,0	0,0	51,1
2024-52	39	17	0	7	43,6	0,0	17,9	118,7	0,0	48,7
2025-01	48	15	0	3	31,2	0,0	6,2	95,4	0,0	19,0
2025-02	137	81	1	11	59,1	0,7	8,0	250,0	3,0	33,8
2025-03	191	107	4	7	56,0	2,1	3,7	276,1	10,4	18,2
2025-04	171	86	0	14	50,3	0,0	8,2	235,8	0,0	38,4
2025-05	109	55	1	6	50,5	0,9	5,5	205,0	3,7	22,3
2025-06	89	45	2	5	50,6	2,2	5,6	196,4	8,5	21,7
2025-07	102	44	1	6	43,1	1,0	5,9	154,5	3,6	21,2
2025-08	94	37	1	3	39,4	1,1	3,2	138,3	3,9	11,2
2025-09	75	17	2	2	22,7	2,7	2,7	57,7	6,9	6,9
2025-10	67	10	1	4	14,9	1,5	6,0	46,1	4,6	18,6
2025-11	85	19	0	5	22,4	0,0	5,9	66,9	0,0	17,6
2025-12	75	9	2	5	12,0	2,7	6,7	36,5	8,2	20,4
2025-13	67	6	0	3	9,0	0,0	4,5	28,1	0,0	14,1
2025-14	45	4	2	1	8,9	4,4	2,2	27,2	13,4	6,7
2025-15	39	2	3	0	5,1	7,7	0,0	14,4	21,7	0,0
2025-16	13	1	0	1	7,7	0,0	7,7	11,7	0,0	11,7
2025-17	52	2	1	0	3,8	1,9	0,0	9,8	4,9	0,0
2025-18	14	0	4	0	0,0	28,6	0,0	0,0	41,8	0,0
2025-19	50	0	4	1	0,0	8,0	2,0	0,0	17,8	4,5

Semana	Muestras analizadas	gripe	SARS-CoV-2	VRS	% positividad gripe	% positividad SARS-Cov-2	% positividad VRS	Tasa_estim_gripe	Tasa_estim_covid19	Tasa_estim_vrs
2025-20	33	0	3	0	0,0	9,1	0,0	0,0	22,3	0,0
2025-21	33	2	7	0	6,1	21,2	0,0	14,6	50,7	0,0
2025-22	36	2	9	0	5,6	25,0	0,0	12,7	56,5	0,0
2025-23	41	2	9	0	4,9	22,0	0,0	10,5	47,0	0,0
2025-24	42	0	7	0	0,0	16,7	0,0	0,0	29,4	0,0
2025-25	35	2	5	0	5,7	14,3	0,0	9,5	23,7	0,0
2025-26	43	0	11	0	0,0	25,6	0,0	0,0	41,1	0,0
2025-27	9	1	3	0	11,1	33,3	0,0	12,7	38,1	0,0
2025-28	19	0	1	1	0,0	5,3	5,3	0,0	7,3	7,3
2025-29	18	0	6	0	0,0	33,3	0,0	0,0	42,0	0,0
2025-30	24	1	5	0	4,2	20,8	0,0	5,3	26,4	0,0
2025-31	13	0	4	0	0,0	30,8	0,0	0,0	36,6	0,0
2025-32	8	0	2	0	0,0	25,0	0,0	0,0	29,3	0,0
2025-33	6	0	5	0	0,0	83,3	0,0	0,0	76,1	0,0
2025-34	9	0	6	0	0,0	66,7	0,0	0,0	79,6	0,0
2025-35	9	0	5	0	0,0	55,6	0,0	0,0	71,1	0,0
2025-	6	0	1	0	0,0	16,7	0,0	0,0	22,5	0,0

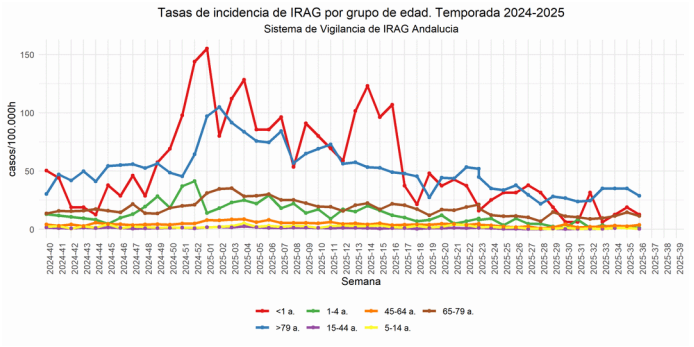
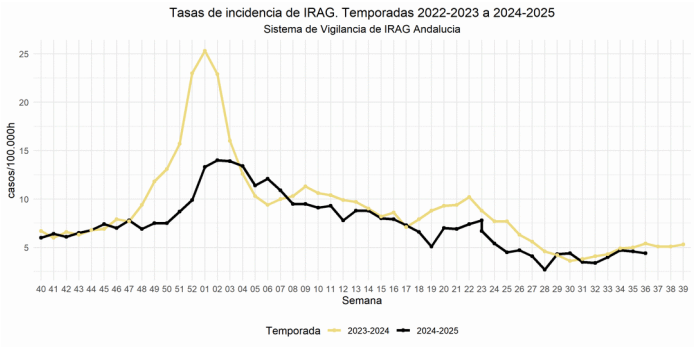
\*. Las detecciones de la última semana podrían estar afectadas por retraso en la llegada de las muestras al laboratorio, este dato se actualizaría en semanas posteriores.

## II. Vigilancia de Infección Respiratoria Aguda Grave (IRAG) en Andalucía

Desde el inicio de la temporada en la vigilancia de IRAG en Andalucía participan siete hospitales: H. Virgen de las Nieves de Granada, H de Jerez, H. Juan Ramón Jiménez de Huelva, H. Regional de Málaga, H. Virgen de la Victoria de Málaga, H. Virgen Macarena y H. Virgen del Rocío de Sevilla. En la semana 46/2024 se ha incorporado a la vigilancia de IRAG el H de Jaén y en la semana 48 el H. Torrecárdenas.

### II.1 Vigilancia sindrómica. Incidencia de IRAG en Andalucía

En la semana 36/2025 la tasa de IRAG en Andalucía se sitúa en 4,4 casos/100.000 h (4,6 casos/100.000 h en la semana 35/2025). Por grupos de edad, las mayores tasas de incidencia esta semana se observan en >79 años con una tasa de 28,8 seguido del grupo <1(12,6). Por sexo, la incidencia 5,4 vs 3,7 casos/100.000h, en hombres y en mujeres, respectivamente.



Tasas de IRAG por grupo de edad. Temporada 2024-25

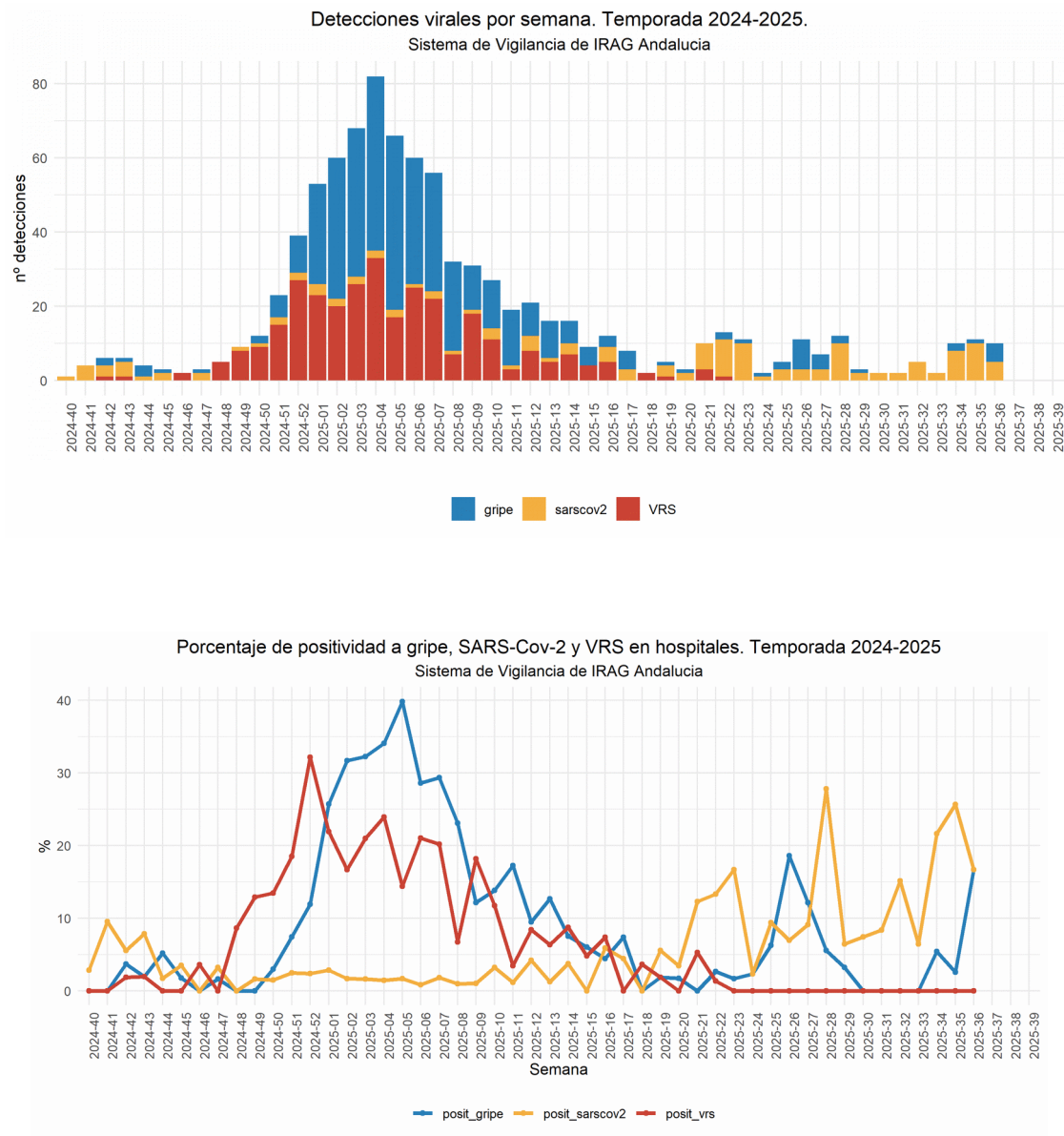
semana	Tasa IRAG	<1 a.	1-4 a.	5-14 a.	15-44 a.	45-64 a.	65-79 a.	>79 a.
2024-40	6,0	50,5	13,0	2,1	1,6	4,2	13,6	30,4
2024-41	6,4	44,2	11,9	2,8	0,9	2,9	15,7	47,0
2024-42	6,1	19,0	10,7	0,7	0,8	4,1	15,5	42,0
2024-43	6,5	19,0	9,5	2,5	1,3	2,8	16,0	49,9
2024-44	6,8	12,6	8,3	1,4	0,9	5,7	17,3	41,2
2024-45	7,4	37,9	4,7	4,3	1,5	4,5	16,0	54,3
2024-46	7,0	28,8	9,8	1,0	1,2	4,4	14,5	55,2
2024-47	7,8	46,1	13,0	2,3	0,7	3,6	21,6	55,9
2024-48	6,9	28,8	19,6	2,0	0,8	4,2	13,7	52,6
2024-49	7,5	57,6	28,3	1,3	0,9	4,3	13,5	56,5
2024-50	7,5	69,1	18,5	1,6	1,1	3,9	18,4	48,7
2024-51	8,7	97,9	37,0	1,3	1,4	4,9	20,1	45,5
2024-52	9,9	144,0	41,3	1,3	0,8	5,0	21,1	64,3
2025-01	13,3	155,1	14,0	1,5	1,7	7,8	31,1	97,1
2025-02	14,0	80,2	18,1	2,1	2,0	7,7	34,7	104,9
2025-03	13,9	112,3	23,1	2,7	1,6	8,5	35,2	91,6
2025-04	13,4	128,4	25,1	5,2	2,5	8,6	28,3	83,7
2025-05	11,4	85,6	22,1	2,1	1,7	6,1	28,8	75,8
2025-06	12,1	85,6	29,1	3,0	1,1	8,0	30,1	74,6
2025-07	10,9	96,3	18,1	2,1	1,1	5,6	25,3	84,3
2025-08	9,5	53,5	22,1	3,0	1,3	5,5	25,3	57,0
2025-09	9,5	90,9	14,0	2,7	1,3	5,5	22,4	64,9
2025-10	9,1	80,2	17,1	1,2	1,2	5,2	19,6	69,2
2025-11	9,3	69,5	9,0	2,7	0,9	6,3	19,4	72,8

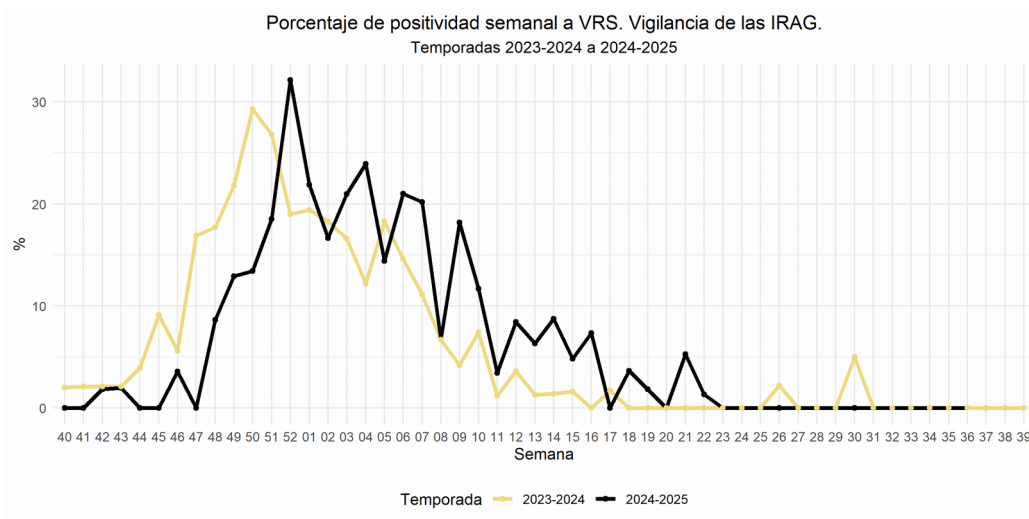
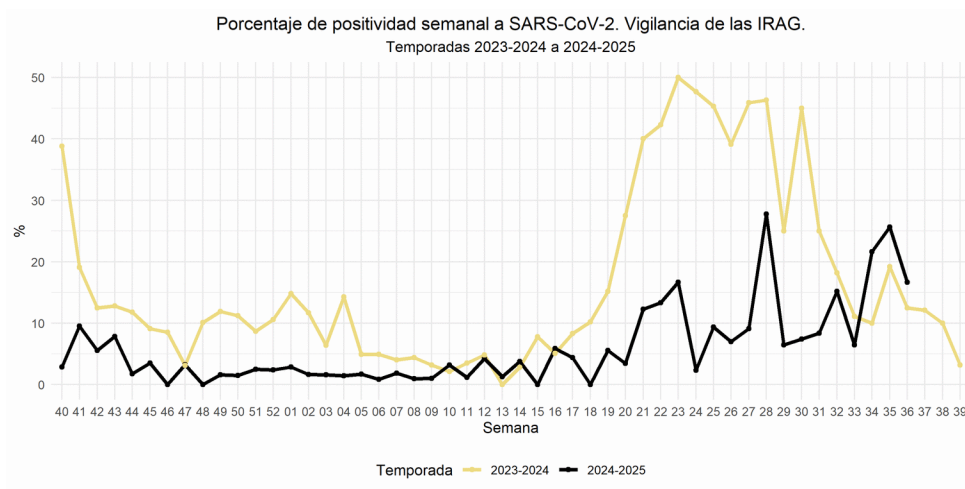
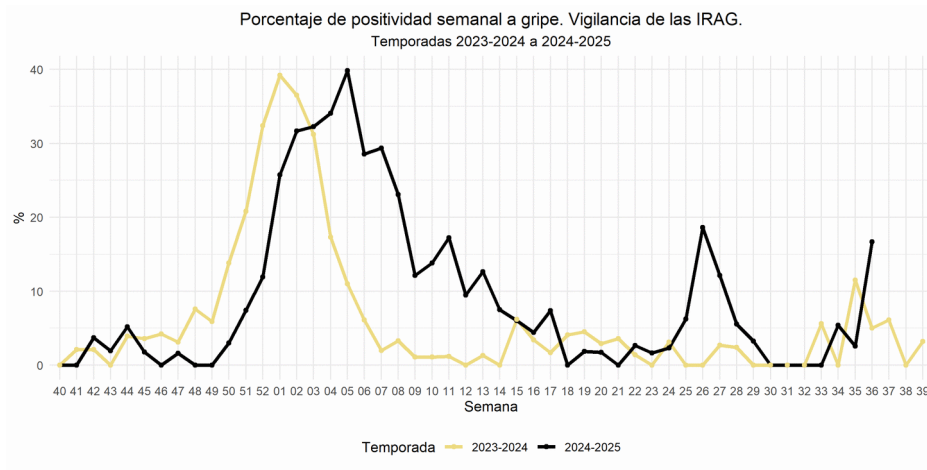
semana	Tasa IRAG	<1 a.	1-4 a.	5-14 a.	15-44 a.	45-64 a.	65-79 a.	>79 a.
2025-12	7,8	58,8	17,1	3,3	1,1	4,6	15,8	56,4
2025-13	8,8	101,6	15,1	2,7	1,1	5,1	20,6	57,6
2025-14	8,8	123,0	20,1	2,7	1,0	4,2	22,4	53,4
2025-15	8,0	96,3	16,1	3,3	0,6	5,2	17,1	52,8
2025-16	7,9	107,0	12,0	1,8	1,0	3,6	21,9	49,1
2025-17	7,3	37,4	10,0	1,5	1,0	3,9	20,6	47,9
2025-18	6,6	21,4	7,0	3,0	0,5	4,2	17,4	45,5
2025-19	5,1	48,1	8,0	1,5	0,9	3,9	12,1	27,3
2025-20	7,0	37,4	12,0	2,1	1,0	4,7	16,9	44,3
2025-21	6,9	42,8	5,0	4,2	1,1	4,6	16,4	43,7
2025-22	7,4	37,4	7,0	3,6	0,9	3,8	19,2	53,4
2025-23	7,8	18,9	9,3	1,8	1,4	4,7	21,2	52,0
2025-23	6,7	16,0	8,0	1,5	1,2	4,0	18,0	44,9
2025-24	5,4	25,2	9,3	2,1	1,0	3,3	12,3	35,1
2025-25	4,5	31,5	3,5	1,4	0,5	2,4	11,3	33,7
2025-26	4,7	31,5	9,3	1,8	0,4	1,8	11,5	37,9
2025-27	4,1	37,8	4,7	0,7	0,2	2,6	10,2	29,5
2025-28	2,7	31,5	4,7	0,7	0,3	0,8	7,0	21,8
2025-29	4,3	18,9	2,3	0,4	0,6	1,7	14,7	28,1
2025-30	4,4	6,3	1,2	1,4	0,3	4,3	11,3	26,7
2025-31	3,5	6,3	8,2	0,4	0,5	1,6	10,5	23,9
2025-32	3,4	31,5	1,2	0,7	0,4	2,2	8,8	24,6
2025-33	4,0	6,3	3,5	0,4	0,4	2,4	9,7	35,1
2025-34	4,7	12,6	1,2	1,1	0,9	3,1	11,5	35,1
2025-35	4,6	18,9	1,2	1,1	0	2,5	14,5	35,1
2025-36	4,4	12,6	1,2	0,4	0,5	3,8	11,5	28,8

## II.2 Vigilancia centinela de covid19, gripe y VRS en hospitales

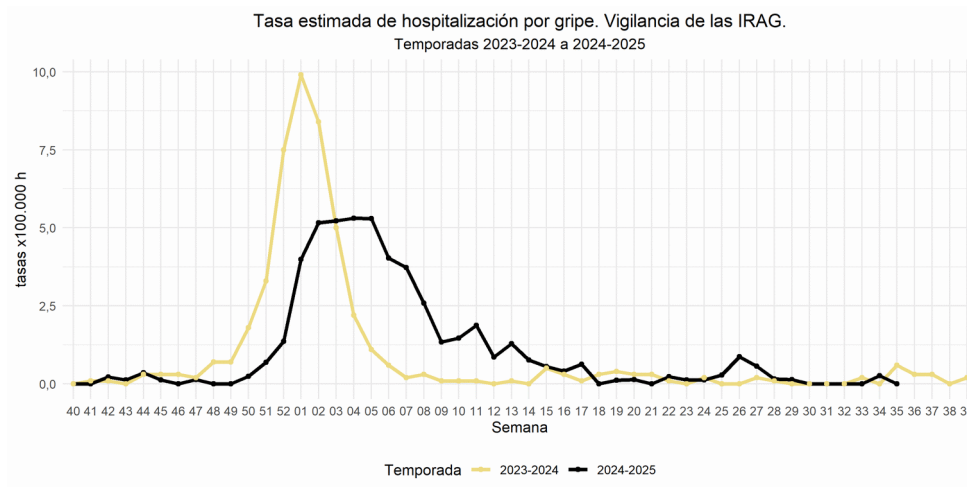
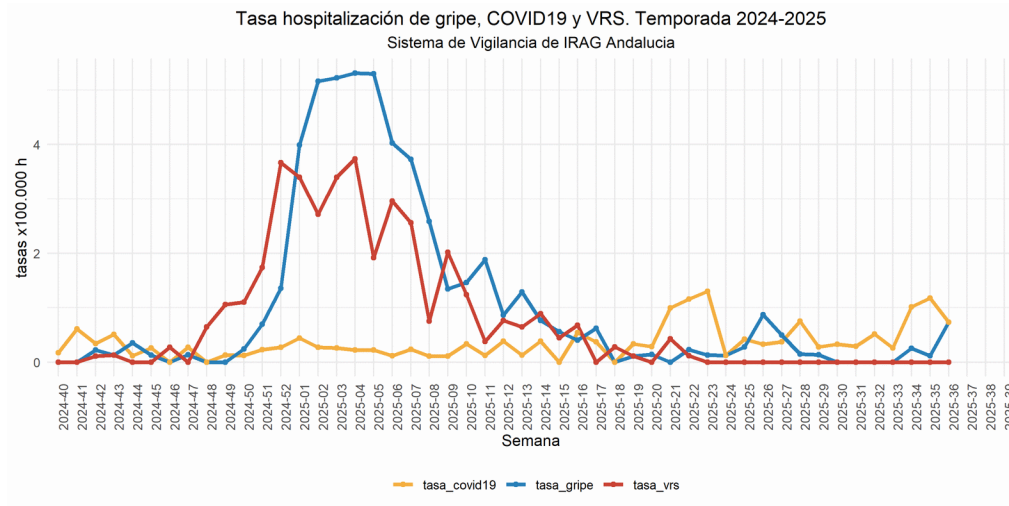
A partir de la tasa de IRAG semanal y la positividad semanal para cada uno de los virus (SARS-CoV-2. Gripe y VRS) en las muestras de casos de IRAG obtenemos la tasa estimada semanal de covid19, gripe y VRS.

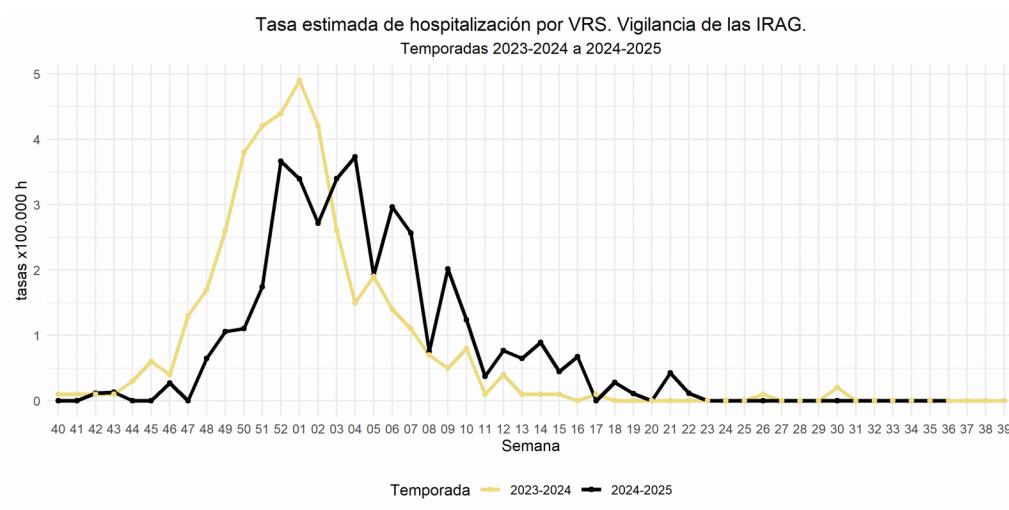
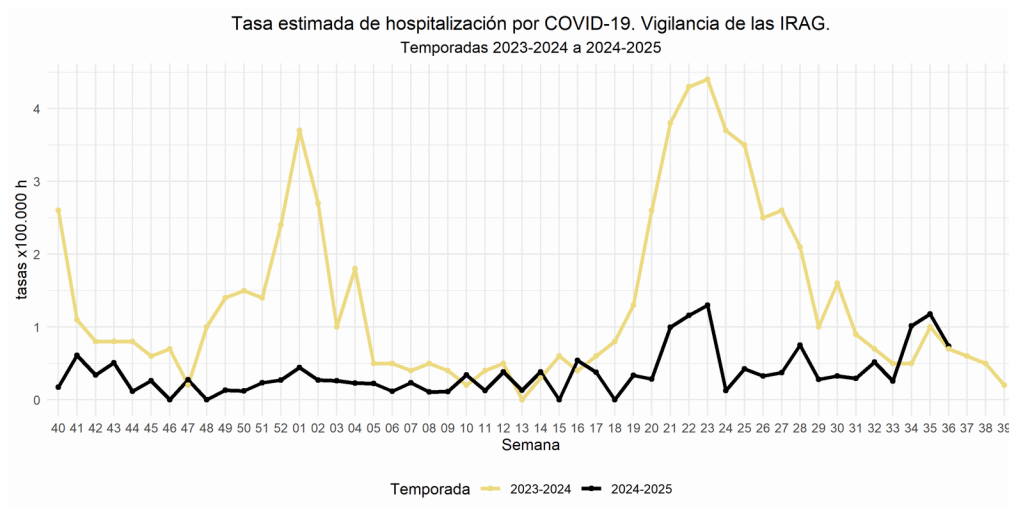
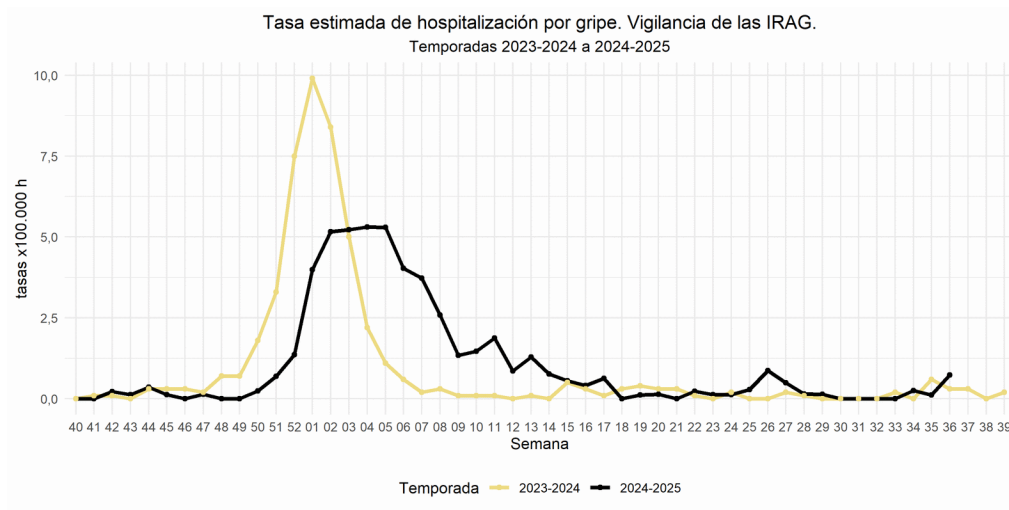
Desde el inicio de la temporada se han analizado 3255 muestras de IRAG para el diagnóstico de gripe, SARS-CoV-2 y VRS. De ellas, 424 (13%) han sido positivas para gripe, 146 (4,5%) para SARS-CoV-2 y 309 (9,5%) para VRS. En la semana 36/2025, el porcentaje de positividad ha sido de 16,7% para gripe (2,6% en la semana previa), 16,7% para SARS-CoV-2 (25,6% en la semana previa), y 0% para VRS (0% en la semana previa). De los 5 casos positivos de gripe esta semana, 4 casos son casos IRAG ingresados en el mismo hospital correspondientes a un brote de gripe A en una residencia.





En la semana 36/2025, la tasa estimada provisional de hospitalización para gripe ha sido de 0,7 casos/100.000hab (0,1 en la semana anterior), la de covid19 de 0,7 casos/100.000hab (1,2 en la semana anterior) y la de infección por VRS ha sido de 0 casos/100.000hab (0 en la semana anterior).







Muestras analizadas, detecciones virales, positividad (%) a gripe, SARS-CoV-2 y VRS y tasas por semana. Vigilancia centinela de IRAG. Temporada 2024-25.

semana	muestras	gripe	sarscov2	vrs	posit_gripe	posit_sarscov2	posit_vrs	tasa_gripe	tasa_covid19	tasa_vrs
2024-40	35	0	1	0	0,0	2,9	0,0	0,0	0,2	0,0
2024-41	42	0	4	0	0,0	9,5	0,0	0,0	0,6	0,0
2024-42	54	2	3	1	3,7	5,6	1,9	0,2	0,3	0,1
2024-43	51	1	4	1	2,0	7,8	2,0	0,1	0,5	0,1
2024-44	58	3	1	0	5,2	1,7	0,0	0,4	0,1	0,0
2024-45	57	1	2	0	1,8	3,5	0,0	0,1	0,3	0,0
2024-46	56	0	0	2	0,0	0,0	3,6	0,0	0,0	0,3
2024-47	62	1	2	0	1,6	3,2	0,0	0,1	0,3	0,0
2024-48	58	0	0	5	0,0	0,0	8,6	0,0	0,0	0,6
2024-49	62	0	1	8	0,0	1,6	12,9	0,0	0,1	1,1
2024-50	67	2	1	9	3,0	1,5	13,4	0,2	0,1	1,1
2024-51	81	6	2	15	7,4	2,5	18,5	0,7	0,2	1,7
2024-52	84	10	2	27	11,9	2,4	32,1	1,4	0,3	3,7
2025-01	105	27	3	23	25,7	2,9	21,9	4,0	0,4	3,4
2025-02	120	38	2	20	31,7	1,7	16,7	5,2	0,3	2,7
2025-03	124	40	2	26	32,3	1,6	21,0	5,2	0,3	3,4
2025-04	138	47	2	33	34,1	1,4	23,9	5,3	0,2	3,7
2025-05	118	47	2	17	39,8	1,7	14,4	5,3	0,2	1,9
2025-06	119	34	1	25	28,6	0,8	21,0	4,0	0,1	3,0
2025-07	109	32	2	22	29,4	1,8	20,2	3,7	0,2	2,6
2025-08	104	24	1	7	23,1	1,0	6,7	2,6	0,1	0,8
2025-09	99	12	1	18	12,1	1,0	18,2	1,3	0,1	2,0
2025-10	94	13	3	11	13,8	3,2	11,7	1,5	0,3	1,2
2025-11	87	15	1	3	17,2	1,1	3,4	1,9	0,1	0,4
2025-12	95	9	4	8	9,5	4,2	8,4	0,9	0,4	0,8
2025-13	79	10	1	5	12,7	1,3	6,3	1,3	0,1	0,6
2025-14	80	6	3	7	7,5	3,8	8,8	0,8	0,4	0,9
2025-15	83	5	0	4	6,0	0,0	4,8	0,6	0,0	0,4
2025-16	68	3	4	5	4,4	5,9	7,4	0,4	0,5	0,7
2025-17	68	5	3	0	7,4	4,4	0,0	0,6	0,4	0,0
2025-18	55	0	0	2	0,0	0,0	3,6	0,0	0,0	0,3
2025-19	54	1	3	1	1,9	5,6	1,9	0,1	0,3	0,1

semana	muestras	gripe	sarscov2	vrs	posit_gripe	posit_sarscov2	posit_vrs	tasa_gripe	tasa_covid19	tasa_vrs
2025-20	58	1	2	0	1,7	3,4	0,0	0,1	0,3	0,0
2025-21	57	0	7	3	0,0	12,3	5,3	0,0	1,0	0,4
2025-22	75	2	10	1	2,7	13,3	1,3	0,2	1,2	0,1
2025-23	60	1	10	0	1,7	16,7	0,0	0,1	1,3	0,0
2025-24	43	1	1	0	2,3	2,3	0,0	0,1	0,1	0,0
2025-25	32	2	3	0	6,2	9,4	0,0	0,3	0,4	0,0
2025-26	43	8	3	0	18,6	7,0	0,0	0,9	0,3	0,0
2025-27	33	4	3	0	12,1	9,1	0,0	0,5	0,4	0,0
2025-28	36	2	10	0	5,6	27,8	0,0	0,2	0,8	0,0
2025-29	31	1	2	0	3,2	6,5	0,0	0,1	0,3	0,0
2025-30	27	0	2	0	0,0	7,4	0,0	0,0	0,3	0,0
2025-31	24	0	2	0	0,0	8,3	0,0	0,0	0,3	0,0
2025-32	33	0	5	0	0,0	15,2	0,0	0,0	0,5	0,0
2025-33	31	0	2	0	0,0	6,5	0,0	0,0	0,3	0,0
2025-34	37	2	8	0	5,4	21,6	0,0	0,3	1,0	0,0
2025-35	39	1	10	0	2,6	25,6	0,0	0,1	1,2	0,0
2025-36	30	5	5	0	16,7	16,7	0,0	0,7	0,7	0,0

Muestras analizadas, detecciones virales y positividad (%) a gripe, SARS-CoV-2 y VRS por grupo de edad. Vigilancia centinela de IRAG. Temporada 2024-25.

Grupo de edad	muestras	SARS-COV-2	positividad SARS-COV-2	gripe	positividad gripe	VRS	positividad VRS
<6 m.	290	17	5,9	15	5,2	94	32,4
6-11 m.	55	1	1,8	4	7,3	18	32,7
1-4 a.	175	2	1,1	10	5,7	63	36,0
5-14 a.	68	2	2,9	10	14,7	6	8,8
15-44 a.	140	7	5,0	26	18,6	4	2,9
45-64 a.	538	15	2,8	91	16,9	12	2,2
65-79 a.	958	46	4,8	136	14,2	45	4,7
>79 a.	1.031	56	5,4	132	12,8	67	6,5
Total	3.255	146	4,5	424	13,0	309	9,5

### III. Vigilancia nacional e internacional de las IRAs e IRAG.

#### III.1 Vigilancia centinela de IRAs e IRAG en España (SiVIRA). Semana 36/2025

En la semana 36/2025 la tasa de IRAs a nivel nacional ha sido de 257,1 casos/100.000 h (237,2 casos/100.000 h en la semana previa), permaneciendo por debajo del umbral epidémico. Por grupos de edad, las mayores tasas de IRAs se observan en los menores de 1 año, seguido del grupo de 1-4 años. Por sexo, la incidencia continúa siendo superior en mujeres.

La tasa de síndrome gripal se sitúa en 6,8 casos/100.000 h (5,8 casos/100.000 h en la semana previa), observándose una epidemia de intensidad baja entre las semanas 52/2024 y la 10/2025. La tasa de COVID-19 (síndrome) es de 18,9 casos/100.000 h (19 casos/100.000 h en la semana previa) y la de bronquitis y bronquiolitis en menores de 5 años de 50 casos/100.000 h (47 casos/100.000 h en la semana previa).

El porcentaje de positividad es de 2,4% para gripe (2,1% en la semana previa), 24,8% para SARS-CoV-2 (27% en la semana previa) y 0,3% para VRS (1,1% en la semana previa).

El proxy de gripe (IRAs x positividad a gripe) estima una incidencia de gripe de 6,2 casos/100.000 h (5 casos/100.000 h en la semana previa). El proxy de COVID-19 (IRAs x positividad a COVID-19) estima una incidencia de COVID-19 de 63,8 casos/100.000 h (64 casos/100.000 h en la semana previa). El proxy de VRS (IRAs x positividad a VRS) estima una incidencia de VRS de 0,8 casos/100.000 h (2,6 casos/100.000 h en la semana previa).

Evolución de las tasas ponderadas de incidencia de IRAs por comunidad autónoma en las últimas seis semanas. SiVIRA, temporada 2024-25.

CCAA	2025					
	31	32	33	34	35	36
ANDALUCIA	117,9	116,3	90,8	118,7	127,3	133,8
ARAGON	291,0	265,7	219,0	284,4	288,9	318,1
ASTURIAS	229,5	231,3	191,4	242,6	233,4	241,5
BALEARES	122,8	129,0	124,3	129,6	119,9	-
CANARIAS	454,4	433,8	366,5	402,3	398,4	416,8
CANTABRIA	329,4	360,5	316,6	342,2	329,4	330,6
C. LA MANCHA	318,2	307,5	289,4	350,3	358,0	379,2
C. Y LEON	251,7	263,7	267,7	356,5	264,4	275,5
CATALUÑA	320,8	292,7	246,1	283,3	269,4	294,3
C. VALENCIANA	442,5	443,8	389,2	435,4	427,6	418,8
EXTREMADURA	116,1	75,2	69,9	117,1	140,8	179,8
GALICIA	121,7	114,4	103,2	117,6	107,0	112,4
MADRID	213,6	173,0	127,9	162,8	178,7	217,9
MURCIA	302,1	293,0	237,1	294,9	277,5	313,9
NAVARRA	342,2	273,9	182,7	213,8	219,9	248,9
P. VASCO	127,3	123,7	90,9	114,2	141,1	156,7
LA RIOJA	229,5	219,4	174,5	233,0	232,7	247,4
CEUTA	332,6	298,5	310,5	359,1	319,0	443,1
MELILLA	708,4	629,0	546,8	661,0	576,8	-
NACIONAL	253,4	238,8	201,9	240,9	237,2	257,1

\* debido a cierta heterogeneidad en los sistemas de vigilancia entre las diferentes CCAA, las tasas estimadas no son directamente comparables entre sí

En la semana 36/2025 la tasa global de hospitalización por IRAG ha sido de 7,8 casos/100.000 h (8,1 casos/100.000 h en la semana previa). Por grupos de edad, las mayores tasas de hospitalización esta semana se observan en los mayores de 79 años seguido del grupo de 70-79 años. Por sexo, la incidencia continúa siendo superior en hombres.

El porcentaje de positividad es de 6,3% para gripe (1,6% en la semana previa), 19,9% para SARS-CoV-2 (23,6% en la semana previa) y 0,5% para VRS (0,9% en la semana previa).

El proxy (IRAG x positividad a gripe) estima una tasa de hospitalización por gripe 0,5 casos/100.000 h (0,1 casos/100.000 h en la semana previa). En términos de gravedad, desde el inicio de temporada en la semana 40/2024, los casos hospitalizados por gripe presentan un 26,6% de neumonía, un 6,1% de admisión en UCI y un 6,2% de letalidad.

El proxy (IRAG x positividad a COVID-19) estima una tasa de hospitalización por COVID-19 de 1,6 casos/100.000 h (1,9 casos/100.000 h en la semana previa). En términos de gravedad, desde el inicio de temporada en la semana 40/2024, los casos hospitalizados por COVID-19 presentan un 23,7% de neumonía, un 3,9% de admisión en UCI y un 8,6% de letalidad.

El proxy (IRAG x positividad a VRS) estima una tasa de hospitalización por VRS de 0 casos/100.000 h (0,1 casos/100.000 h en la semana previa). En términos de gravedad, desde el inicio de temporada en la semana 40/2024, los casos hospitalizados por VRS presentan un 19% de neumonía, un 8,8% de admisión en UCI y un 4,4% de letalidad.

**Evolución de las tasas ponderadas de hospitalización de IRAG por comunidad autónoma en las últimas seis semanas. SVIRA, temporada 2024-25.**

CCAA	2025					
	31	32	33	34	35	36
ANDALUCIA	3,7	4,1	4,7	5,5	4,9	4,7
ARAGON	4,3	6,5	5,8	5,6	5,4	5,3
ASTURIAS	7,2	6,9	6	6,6	9,7	4,3
BALEARES	11,5	12,7	11,9	11,2	12,9	12,8
CANARIAS	10,7	10,1	6,8	8,8	6,4	3,9
CANTABRIA	8	4,7	14,6	9,8	9,3	8,5
C. LA MANCHA	13,3	11,9	10	14	4,1	10
C. Y LEON	9,5	11,8	13,2	9,6	8,7	10,7
CATALUÑA	6,9	6,2	6,7	6,7	6,5	5,8
C. VALENCIANA	9	9,1	9,3	10,6	9,6	9,1
EXTREMADURA	10,6	8,7	10,2	11,9	8,9	9,3
GALICIA	18,8	16,1	14,7	14,7	18,2	17,6
MADRID	8,9	9,1	7,5	8,9	8,8	8
MURCIA	-	-	-	-	-	-
NAVARRA	-	-	-	-	-	-
P. VASCO	9,7	11	10,5	8,8	9,9	9,8
LA RIOJA	10,2	8,5	13,3	10,2	4,8	10,5
CEUTA	10,8	6	8,6	7,2	4,7	6,1
MELILLA	-	-	-	7,1	7,1	-
NACIONAL	8,5	8,4	8,2	8,7	8,1	7,8

\* debido a cierta heterogeneidad en los sistemas de vigilancia entre las diferentes CCAA, las tasas estimadas no son directamente comparables entre sí

Más información: <https://cne.isciii.es/servicios/enfermedades-transmisibles/enfermedades-a-z/gripe-covid-19-y-otros-virus-respiratorios>

## III.2 Vigilancia de la IRAs e IRAG en Europa

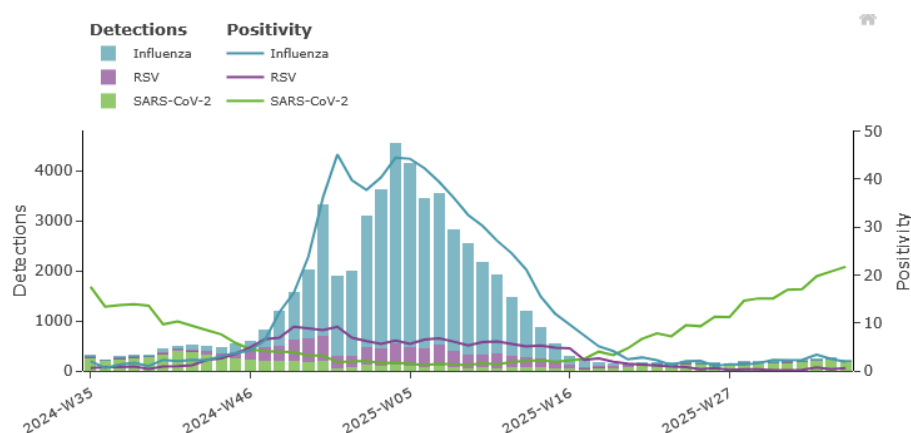
En la semana 35/2025, ningún país o zona de la Región Europea de la OMS ha notificado datos.

Los indicadores de actividad de la gripe se encuentran, en su mayoría, en niveles interestacionales en toda la Región.

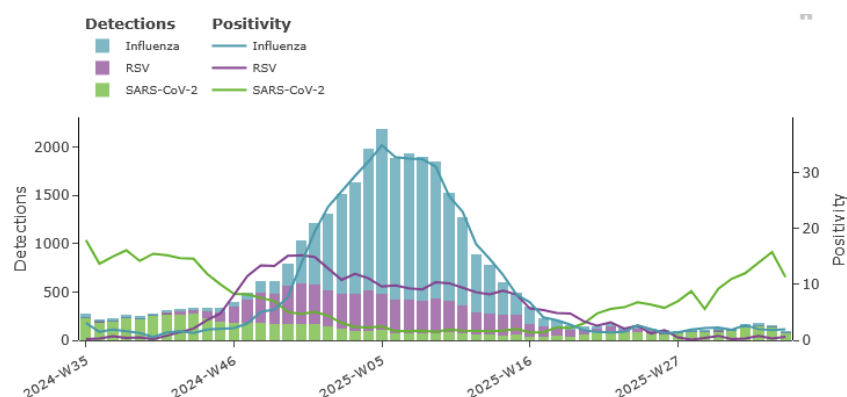
Los indicadores de actividad del VRS se encuentran en niveles interestacionales en toda la Región.

Los indicadores de actividad del SARS-CoV-2 siguen siendo heterogéneos y variables entre los países y zonas de la región. Sin embargo, existe una clara tendencia al alza en el porcentaje de positividad agrupado tanto en atención primaria como en hospitales, con un aumento de las detecciones en un volumen de pruebas relativamente estable. Los adultos de mayor edad representan la mayor proporción de casos graves. Las hospitalizaciones y defunciones están aumentando gradualmente en varios de los pocos países que notifican esta información. La XFG es la variante de SARS-CoV-2 dominante en la Región.

### COVID-19, gripe y VRS. Detecciones procedentes de muestras centinela en AP. Región Europea de la OMS



### COVID-19, gripe y VRS. Detecciones procedentes de muestras de IRAG en hospitales. Región Europea de la OMS.



Información EU/EEA y WHO/EURO: <https://erviss.org/>