

# **Informe Semanal de Vigilancia de Infección Respiratoria Aguda en Andalucía**

## **Temporada 2025-26**

### **Semana 40/2025** **(del 29 de septiembre al 5 de octubre de 2025)**

*Servicio de Vigilancia y Salud Laboral  
Dirección General de Salud Pública y Ordenación Farmacéutica  
Consejería de Salud y Consumo  
Junta de Andalucía*

## Índice

Resumen .....	3
I. Vigilancia de Infección Respiratoria Aguda en Atención Primaria (IRAs) en Andalucía .....	4
I.1 Vigilancia sindrómica. Incidencia de IRAs en Andalucía .....	4
I.2 Vigilancia sindrómica. Síndromes gripales, covid19 y bronquiolitis/bronquitis en menores de 5 años en Andalucía .....	6
I.3 Vigilancia centinela de covid19, gripe y VRS en Atención Primaria .....	7
I.3.1 Vigilancia virológica .....	7
I.3.2 Tasas estimadas de covid19, gripe y VRS .....	10
II. Vigilancia de Infección Respiratoria Aguda Grave (IRAG) en Andalucía .....	12
II.1 Vigilancia sindrómica. Incidencia de IRAG en Andalucía .....	12
II.2 Vigilancia centinela de covid19, gripe y VRS en hospitales .....	13
III. Vigilancia nacional e internacional de las IRAs e IRAG .....	16
III.1 Vigilancia centinela de las IRAs e IRAG en España (SiVIRA) .....	16
III.2 Vigilancia de la IRAs e IRAG en Europa .....	19

## Resumen

### Vigilancia de IRA en Atención Primaria

- En la semana 40/2025, la tasa de incidencia de IRAs en Andalucía ha sido de 232 casos/100.000h (246,5 casos/100.000h la semana anterior). El grupo de <1 año es el que presenta mayor incidencia seguido del grupo de 1-4 La incidencia fue superior en mujeres que en hombres.
- En la semana 40/2025, la tasa de síndrome gripal es de 2,1 casos/100.000 h (1,4 casos/100.000 h en la semana previa), la de COVID-19 (síndrome) de 4,1 casos/100.000 h (3,7 casos/100.000 h en la semana previa) y la de bronquitis y bronquiolitis en menores de 5 años de 85,7 casos/100.000 h (98,8 casos/100.000 h en la semana previa).
- En la semana 40/2025, el porcentaje de positividad ha sido de 6,5% para SARS-Cov-2 (23,9% en la semana previa), 3,2% para gripe (4,3% en la semana previa) y 0% para VRS (0% en la semana previa). En la semana 40/2025 la tasa estimada provisional de gripe ha sido de 7,4 casos por 100.000h (0,6 la semana previa), la de COVID-19 de 15,1 casos por 100.000h (58,9 en la semana) y la de infección por VRS ha sido de 0 casos por 100.000 hab (0 la semana previa).

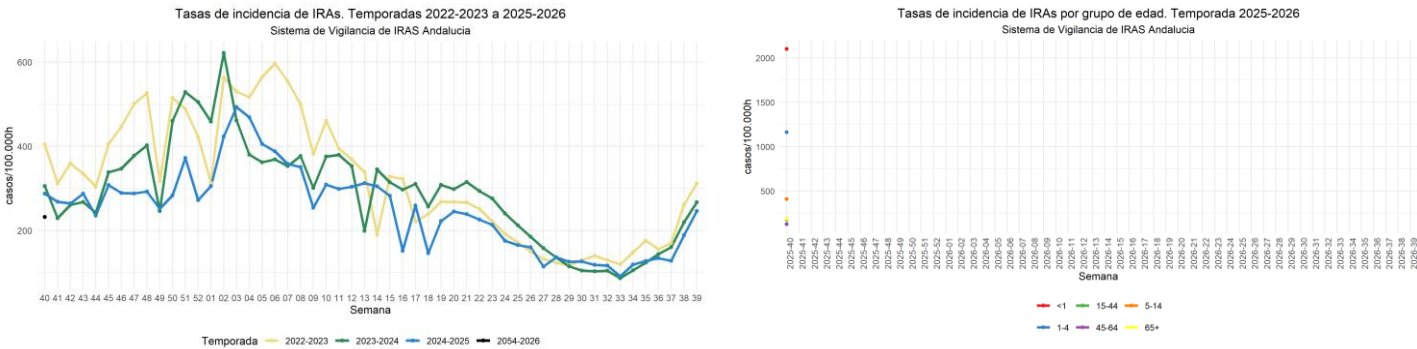
### Vigilancia de IRAG en Hospitales

- En la semana 40/2025 la tasa de IRAG en Andalucía se sitúa en 4,9 casos/100.000h (4,8 casos/100.000 h en la semana 39/2025). Por grupos de edad, las mayores tasas de incidencia esta semana se observan en >79 años seguido del grupo de menores de 1 año. Por sexo, la incidencia es superior en hombres.
- En la semana 40/2025, el porcentaje de positividad ha sido de 19,5% para gripe (12,5% en la semana previa), 24,4% para SARS-CoV-2 (20% en la semana previa), y 0% para VRS (0% en la semana previa). En la semana 40/2025, la tasa estimada provisional de hospitalización para gripe ha sido de 1 casos/100.000hab (0,6 en la semana anterior), la de covid19 de 1,2 casos/100.000hab (1 en la semana anterior) y la de infección por VRS ha sido de 0 casos/100.000hab (0 en la semana anterior).

# I. Vigilancia de Infección Respiratoria Aguda en Atención Primaria (IRAs) en Andalucía.

## I.1 Vigilancia sindrómica. Incidencia de IRAs en Andalucía.

En la semana 40/2025, la tasa de incidencia de IRAs en Andalucía ha sido de 232 casos/100.000h (246,5 casos/100.000h la semana anterior). El grupo de <1 año es el que presenta mayor incidencia con una tasa de 2099,8 casos/100.000h, seguido del grupo de 1-4 con una tasa de 1164,2/100.000h. Por sexo, en la semana 40/2025 la incidencia fue superior en mujeres que en hombres (260,8/100.000h vs 202,4/100.000h).



Evolución incidencia semanal de IRAs por grupo de edad por 100.000 habitantes. Temporada 2025-2026.

semana	Tasa IRAs	Tasa <1	Tasa 1-4	Tasa 5-14	Tasa 15-44	Tasa 45-64	Tasa 65+
2025-40	232	2.099,8	1.164,2	410,1	177,5	126,8	185,5

Tasa de incidencia semanal de IRAs por 100.000 habitantes por provincias. Temporada 2025-26.

provincia	2025-40
Almería	208,6
Cádiz	360,1
Córdoba	227,3
Granada	204,5
Huelva	211,3
Jaén	271,1
Málaga	142,4
Sevilla	243,8

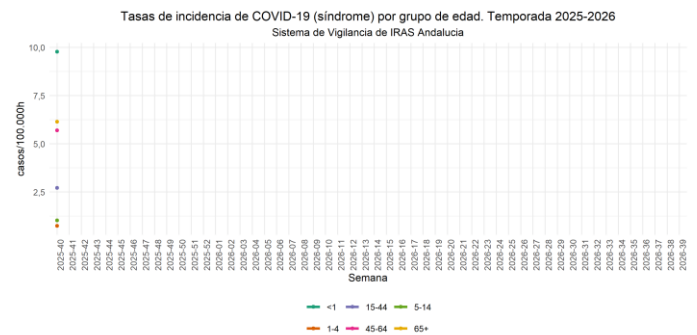
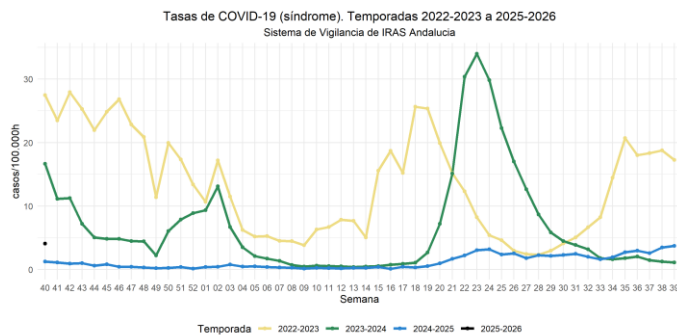
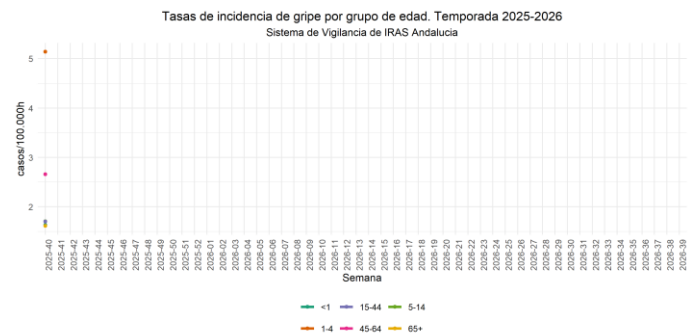
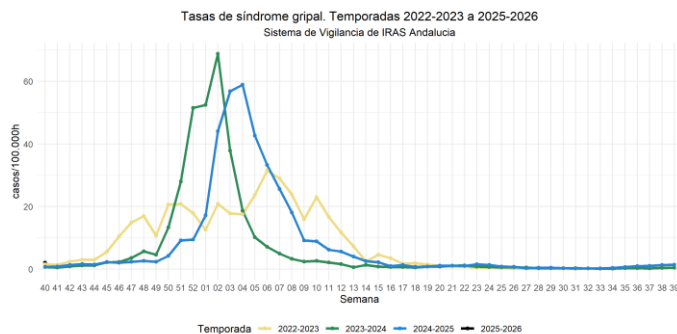
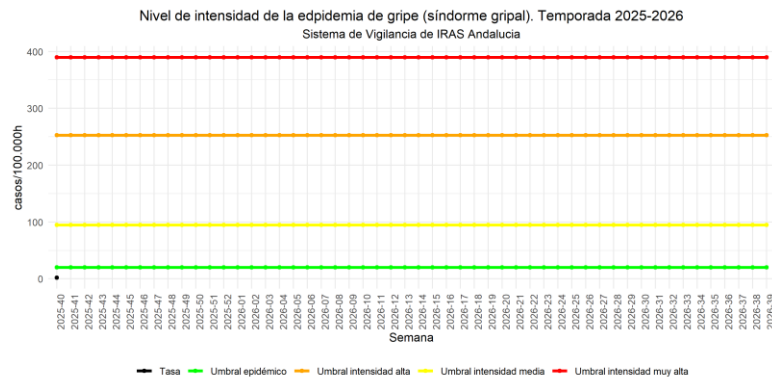
## Tasa de incidencia semanal de IRAs por 100.000 habitantes por distrito. Temporada 2025-26.

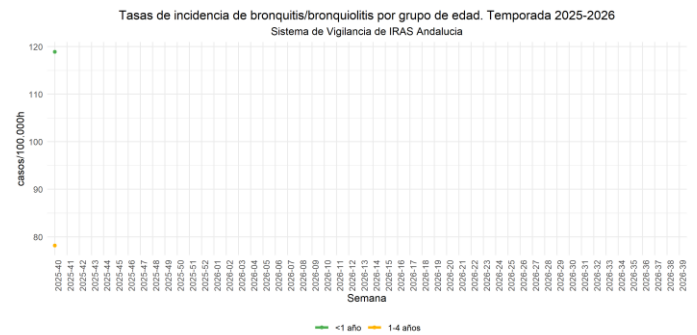
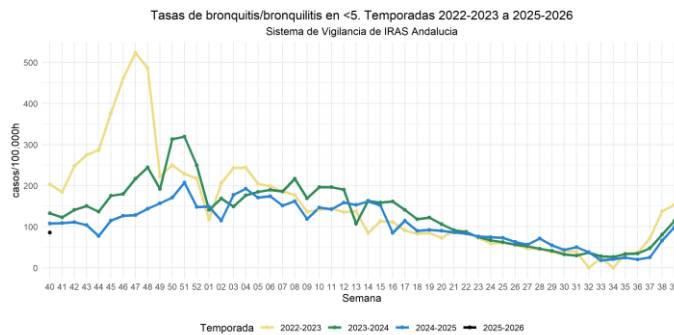
Provincia	Distrito	2025-40
Almería	Almería	225,2
Almería	Levante-Alto Almanzora	174,9
Almería	Poniente de Almería	224,6
Cádiz	Bahía de Cádiz-La Janda	426,3
Cádiz	Campo de Gibraltar	317,0
Cádiz	Jerez-Costa Noroeste	302,0
Cádiz	Sierra de Cádiz	377,3
Córdoba	Córdoba	198,1
Córdoba	Córdoba Norte	226,1
Córdoba	Córdoba Sur	232,4
Córdoba	Guadalquivir	289,4
Granada	Granada	242,8
Granada	Granada Nordeste	279,2
Granada	Granada Sur	159,7
Granada	Metropolitano de Granada	191,1
Huelva	Condado-Campiña	166,5
Huelva	Huelva-Costa	251,3
Huelva	Sierra de Huelva-Andévalo Central	200,8
Jaén	Jaén	325,9
Jaén	Jaén Nordeste	117,4
Jaén	Jaén Norte	254,7
Jaén	Jaén Sur	443,7
Málaga	Axarquía	127,9
Málaga	Costa del Sol	86,5
Málaga	La Vega	99,0
Málaga	Málaga	219,3
Málaga	Serranía	100,5
Málaga	Valle del Guadalhorce	150,5
Sevilla	Aljarafe	226,2
Sevilla	Sevilla	249,9
Sevilla	Sevilla Este	240,0
Sevilla	Sevilla Norte	214,0
Sevilla	Sevilla Sur	278,3

## I.2 Vigilancia sindrómica. Síndromes gripales, covid-19 y bronquiolitis/bronquitis en Atención Primaria en Andalucía.

Estas tasas se obtienen a partir de los códigos CIE9: 487-488 (síndrome gripal), 079.82 (Covid-19) y 079.6,466,466.1,466.11,466,19 (bronquiolitis/bronquitis aguda).

En la semana 40/2025, la tasa de síndrome gripal es de 2,1 casos/100.000 h (1,4 casos/100.000 h en la semana previa), la de COVID-19 (síndrome) de 4,1 casos/100.000 h (3,7 casos/100.000 h en la semana previa) y la de bronquitis y bronquiolitis en menores de 5 años de 85,7 casos/100.000 h (98,8 casos/100.000 h en la semana previa).

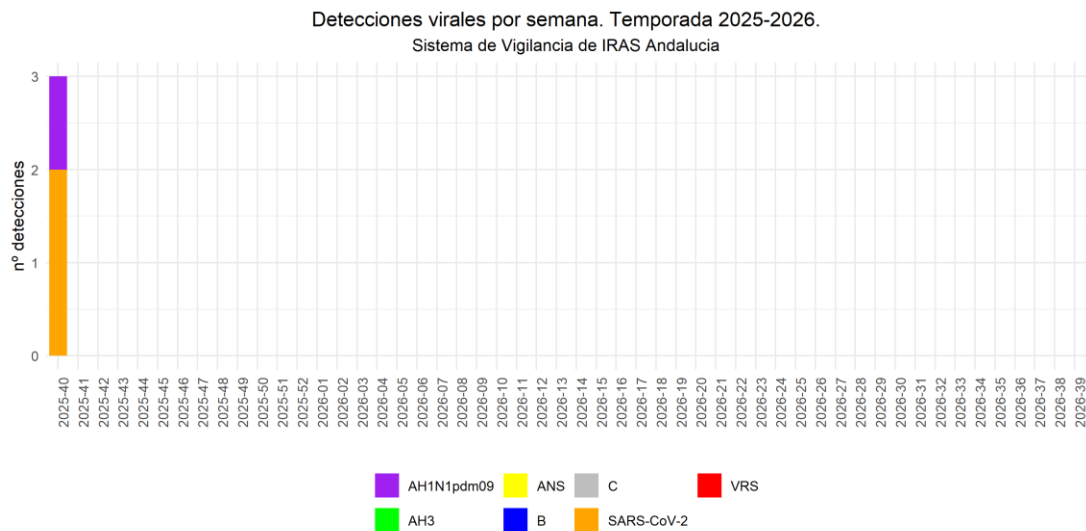




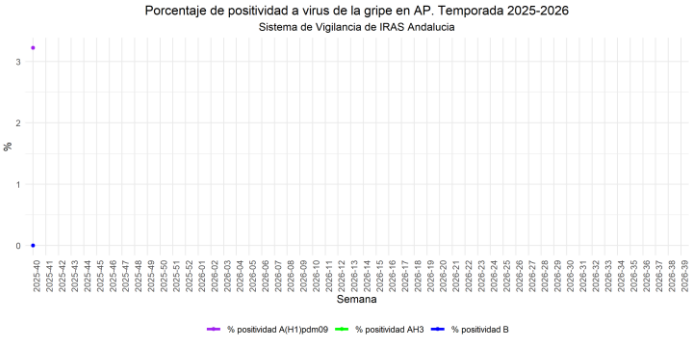
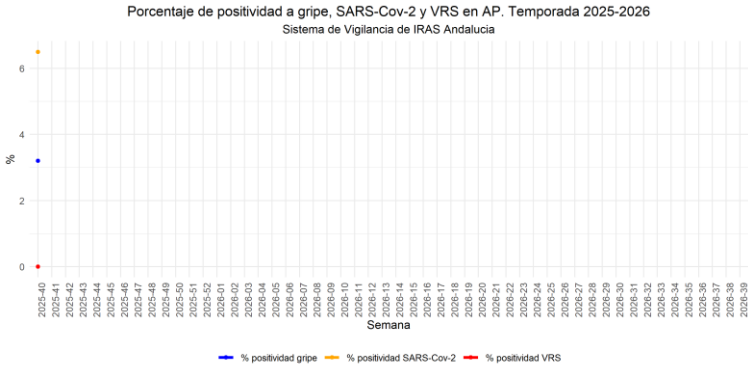
## I.3 Vigilancia centinela de covid19, gripe y VRS en Atención Primaria

### I.3.1 Vigilancia virológica

En la semana 40/2025 se han analizado en el Laboratorio Virgen de las Nieves de Granada 31 muestras centinela de pacientes con IRAs para el diagnóstico de gripe, SARS-CoV-2 y VRS, detectándose 3 virus: 2 virus **SARS-Cov2 (6%)**, 1 virus de la **gripe (3%)**[1 tipo A(0 AH3, 1 A(H1)pdm09 y 0 ANS)) y 0 tipo B] y 0 **VRS (0%)**. En la semana 40/2025, el porcentaje de positividad ha sido de 6,5% para SARS-Cov-2 (23,9% en la semana previa), 3,2% para gripe (4,3% en la semana previa) y 0% para VRS (0% en la semana previa).



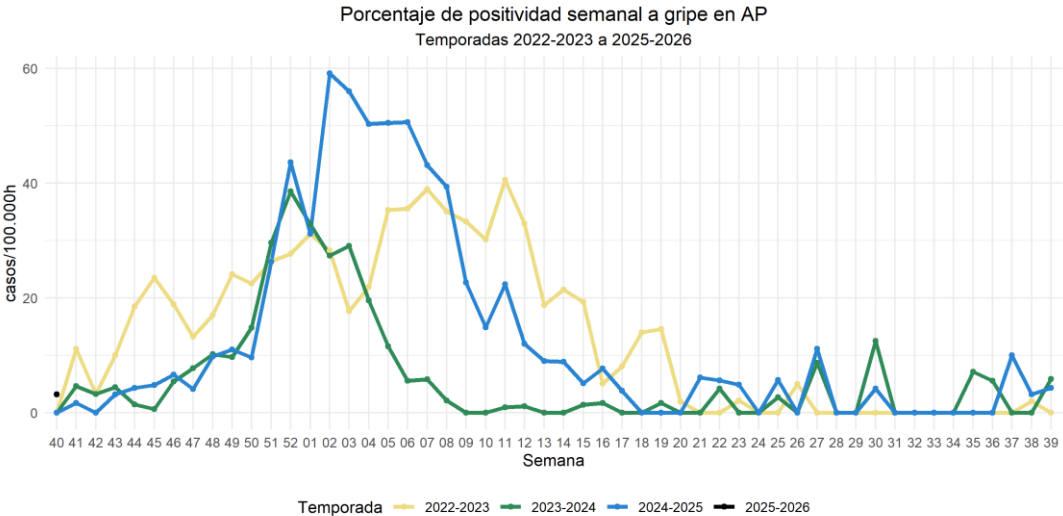
\*. Las detecciones de la última semana podrían estar afectadas por retraso en la llegada de las muestras al laboratorio, este dato se actualizaría en semanas posteriores.



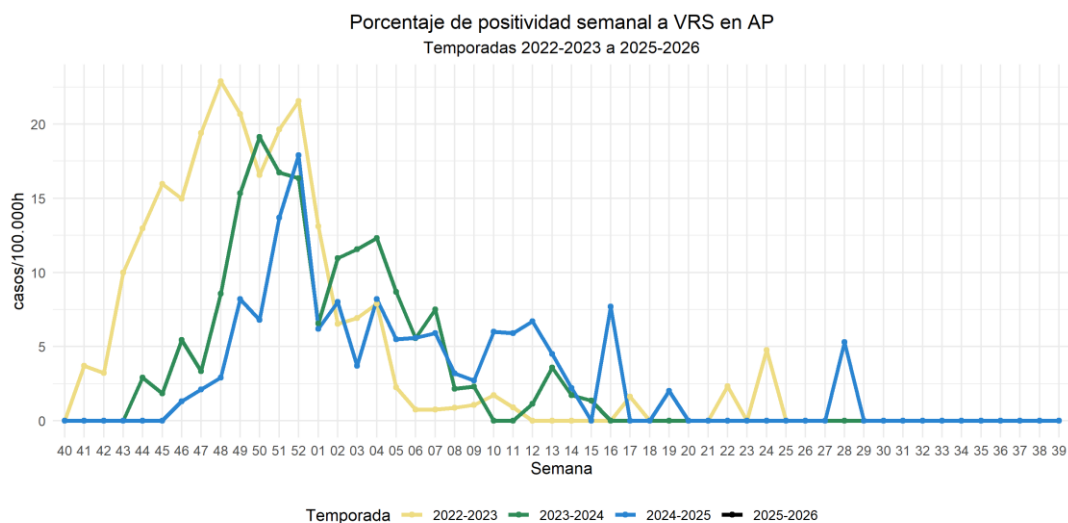
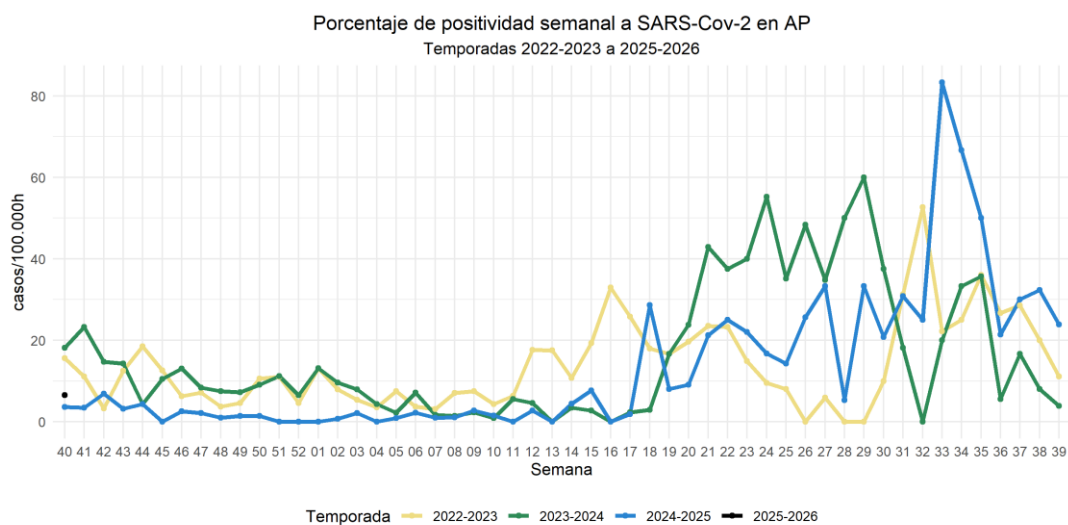
Casos, muestras analizadas y detecciones virales por semana. Vigilancia centinela de IRAs. Temporada 2025-26

Semana	Casos	Mues- tras ana- lizadas	Detec- ciones	SARS- CoV-2	ANS	A(H1)pdm09	AH3	B	VRS	% positi- vidad SARS- Cov-2	% positi- vidad gripe	% positi- vidad VRS
2025-40*	77	31	3	2	0	1	0	0	0	6,5	3,2	0

\*. Las detecciones de la última semana podrían estar afectadas por retraso en la llegada de las muestras al laboratorio, este dato se actualizaría en semanas posterior







Muestras analizadas, detecciones virales y porcentajes de positividad por grupo de edad. Vigilancia centinela de IRAs. Temporada 2025-26

Grupo de edad	muestras	SARS-COV-2	positividad SARS-COV-2	gripe	positividad gripe	VRS	positividad VRS
<1 a.	4	0	0,0	0	0,0	0	0
1-4 a.	4	0	0,0	0	0,0	0	0
5-14 a.	10	0	0,0	0	0,0	0	0
15-44 a.	5	2	40,0	1	20,0	0	0
45-64 a.	5	0	0,0	0	0,0	0	0
65+ a.	3	0	0,0	0	0,0	0	0
Total	31	2	6,5	1	3,2	0	0

## Detecciones virales por provincia. Vigilancia centinela de IRAs. Temporada 2025-26

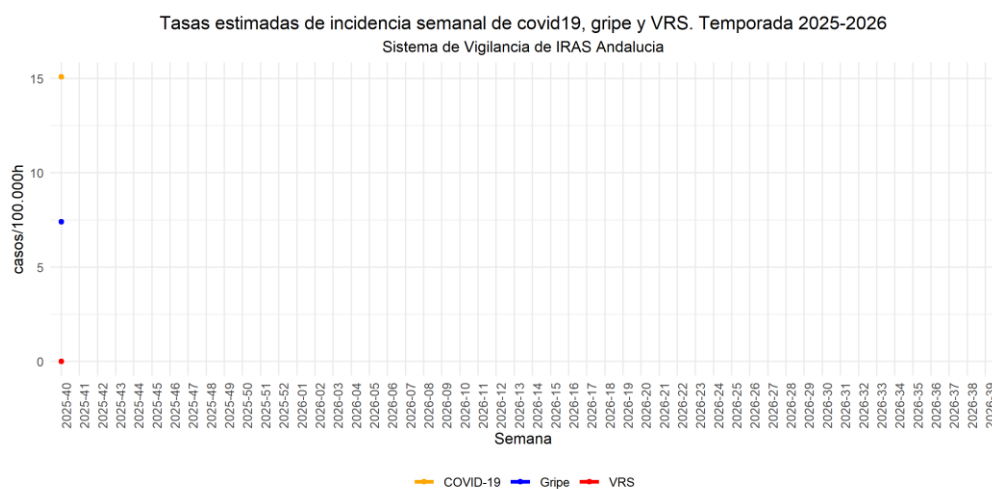
Provincia	SARS-Cov	ANS	AH1N1pdm09	AH3	B	C	VRS
Almería	0	0	0	0	0	0	0
Cádiz	1	0	0	0	0	0	0
Córdoba	1	0	0	0	0	0	0
Granada	0	0	0	0	0	0	0
Huelva	0	0	0	0	0	0	0
Jaén	0	0	0	0	0	0	0
Málaga	0	0	1	0	0	0	0
Sevilla	0	0	0	0	0	0	0
Total	2	0	1	0	0	0	0

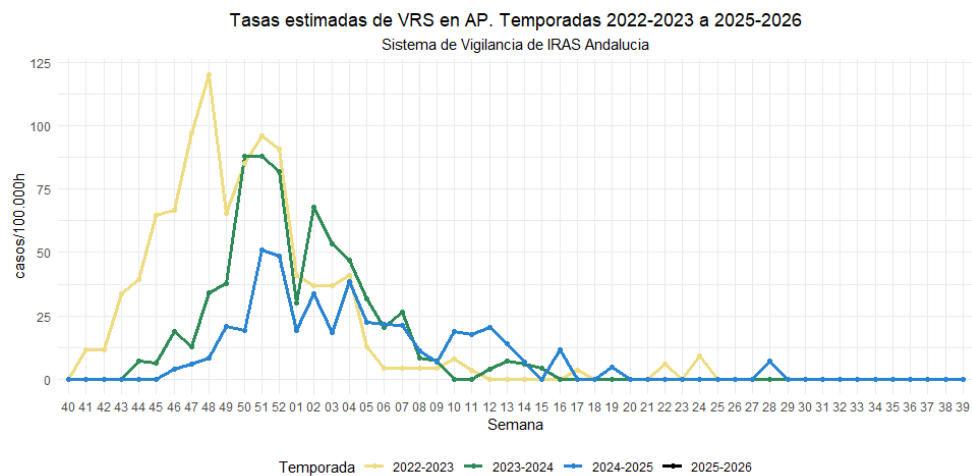
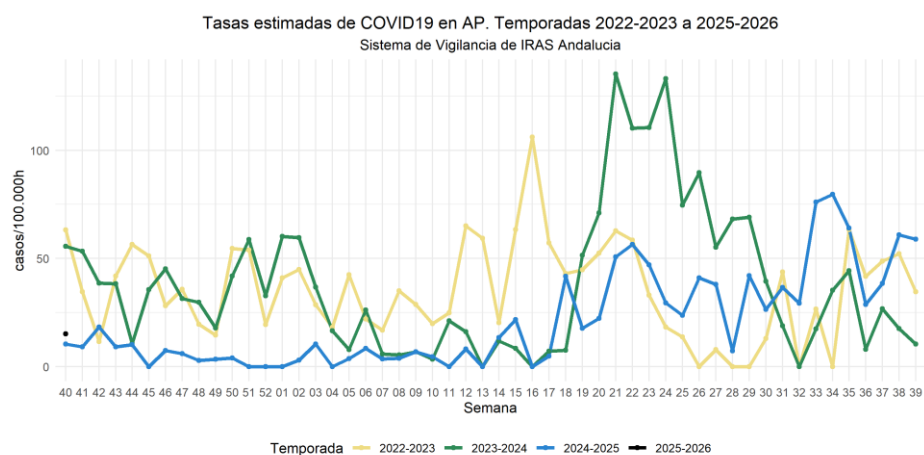
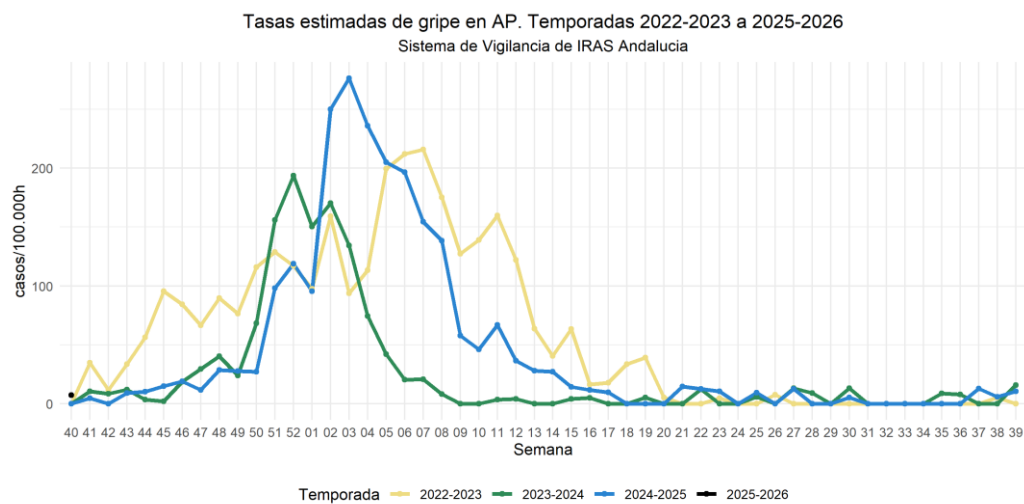
En la semana 40 de la temporada 2025-2026 se han analizado para gripe y VRS 133 **muestras no centinela** de pacientes atendidos en urgencias y hospitalizados en el H Virgen de las Nieves, detectándose 4 virus gripe A (4 AH1pdm09) y 0 VRS.

## I.3.2 Tasas estimadas de covid19, gripe y VRS

A partir de la tasa de IRAs semanal y la positividad semanal para cada uno de los virus (SARS-CoV-2, Gripe y VRS) se calcula la tasa estimada semanal de covid19, gripe y VRS. La **tasa de la última semana es provisional**, está sujeta a cambios y hay que interpretarla con cautela ya que la positividad puede sufrir cambios debido al retraso en la llegada y por tanto de su análisis, de muestras correspondientes a esa semana.

En la semana 40/2025 la tasa estimada provisional de gripe ha sido de 7,4 casos por 100.000h (0,6 la semana previa), la de COVID-19 de 15,1 casos por 100.000h (58,9 en la semana) y la de infección por VRS ha sido de 0 casos por 100.000 hab (0 la semana previa).





Muestras analizadas, detecciones virales, positividad a gripe, SARS-CoV-2 y VRS y tasas por semana. Vigilancia centinela de IRAs. Temporada 2025-26.

Semana	Muestras analizadas	gripe	SARS-CoV-2	VRS	% positividad gripe	% positividad SARS-Cov-2	% positividad VRS	Tasa_estim_gripe	Tasa_estim_covid19	Tasa_estim_vrs
2025-40*	31	1	2	0	3,2	6,5	0	7,4	15,1	0

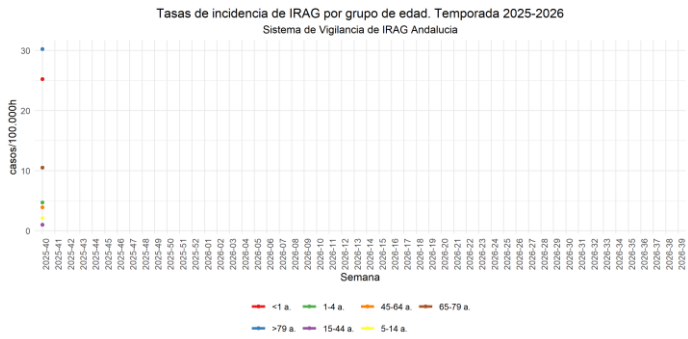
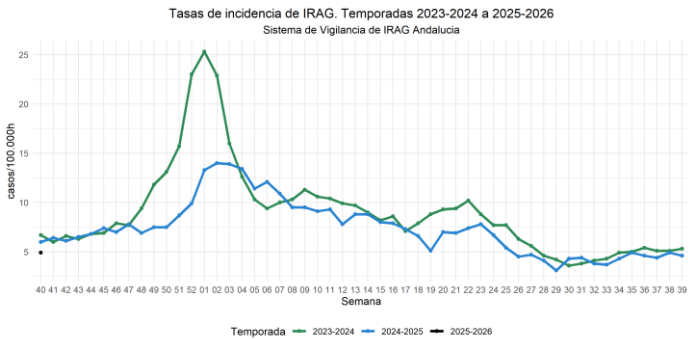
\*. Las detecciones de la última semana podrían estar afectadas por retraso en la llegada de las muestras al laboratorio, este dato se actualizaría en semanas posteriores.

II. Vigilancia de Infección Respiratoria Aguda Grave (IRAG) en Andalucía

En la temporada 2025-2026 en la vigilancia de IRAG en Andalucía participan nueve hospitales: H. Torrecárdenas de Almería, H de Jerez, H. Virgen de las Nieves de Granada, H. Juan Ramón Jiménez de Huelva, H de Jaén, H. Regional de Málaga, H. Virgen de la Victoria de Málaga, H. Virgen Macarena y H. Virgen del Rocío de Sevilla.

II.1 Vigilancia sindrómica. Incidencia de IRAG en Andalucía

En la semana 40/2025 la tasa de IRAG en Andalucía se sitúa en 4,9 casos/100.000h (4,8 casos/100.000 h en la semana 39/2025). Por grupos de edad, las mayores tasas de incidencia esta semana se observan en >79 años con una tasa de 30,2 seguido del grupo <1(25,2). Por sexo, la incidencia 6 vs 4,2 casos/100.000h, en hombres y en mujeres, respectivamente.



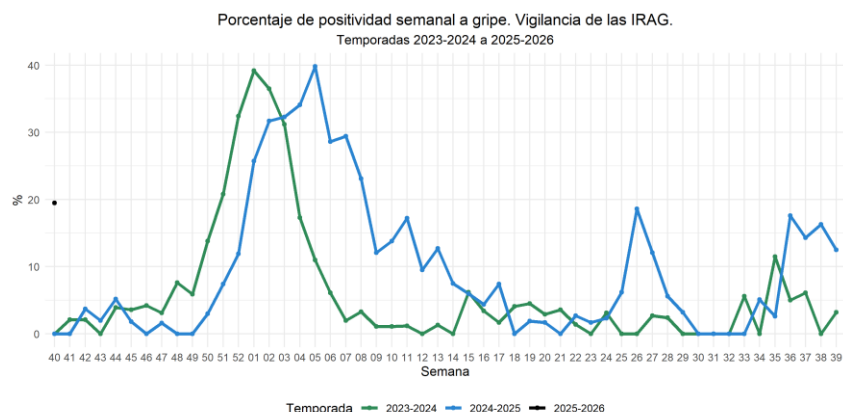
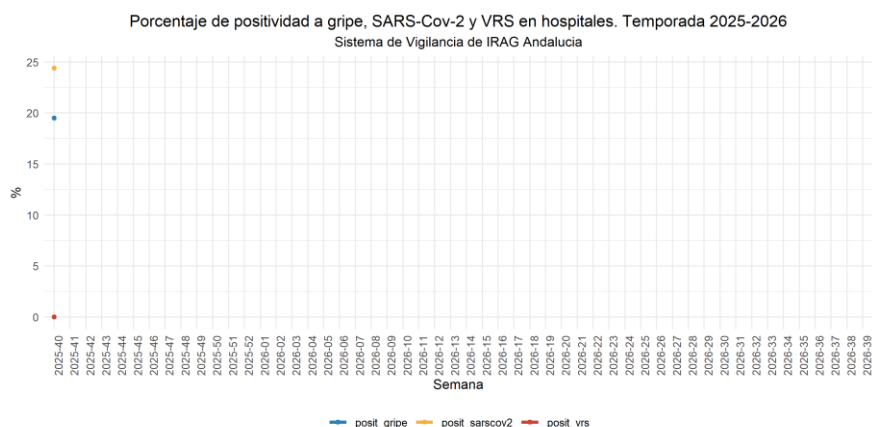
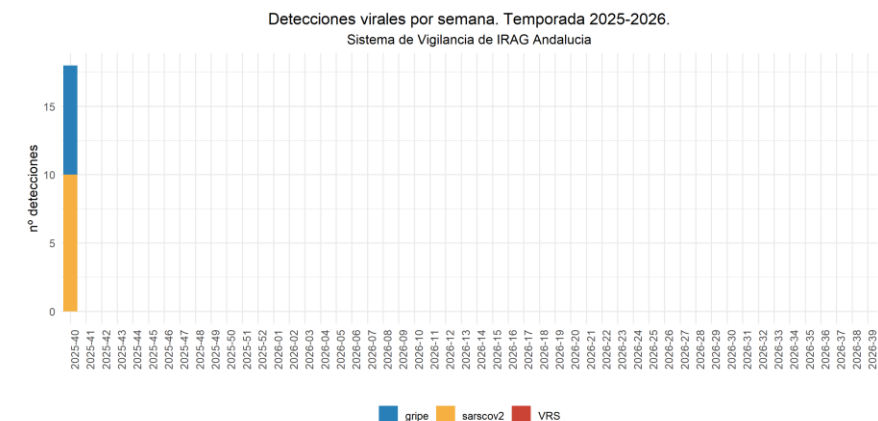
Tasas de IRAG por grupo de edad. Temporada 2025-26

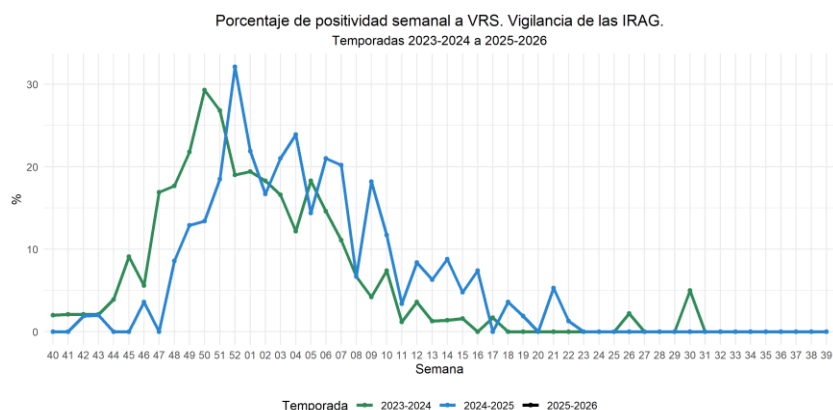
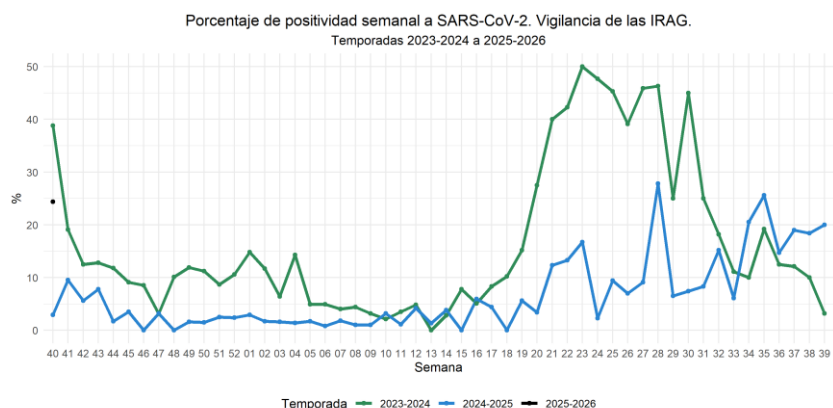
semana	Tasa IRAG	<1 a.	1-4 a.	5-14 a.	15-44 a.	45-64 a.	65-79 a.	>79 a.
2025-40	4,9	25,2	4,7	2,1	1	3,9	10,5	30,2

## II.2 Vigilancia centinela de covid19, gripe y VRS en hospitales

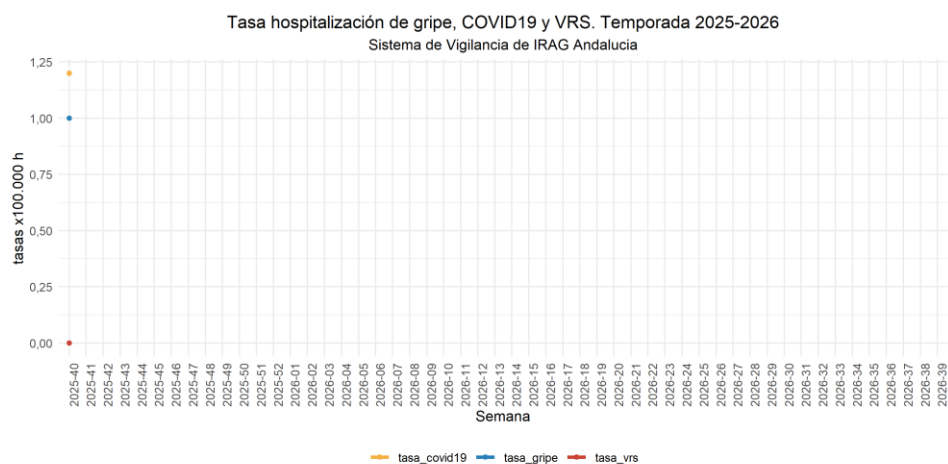
A partir de la tasa de IRAG semanal y la positividad semanal para cada uno de los virus (SARS-CoV-2, Gripe y VRS) en las muestras de casos de IRAG obtenemos la tasa estimada semanal de covid19, gripe y VRS.

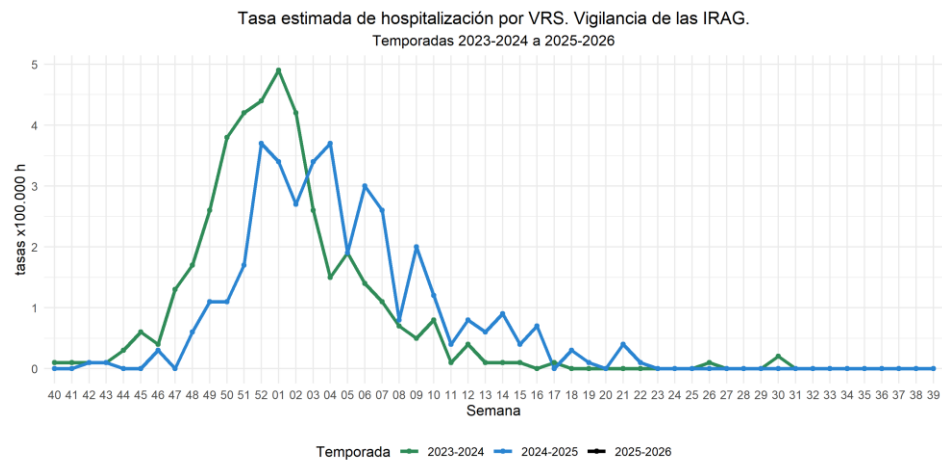
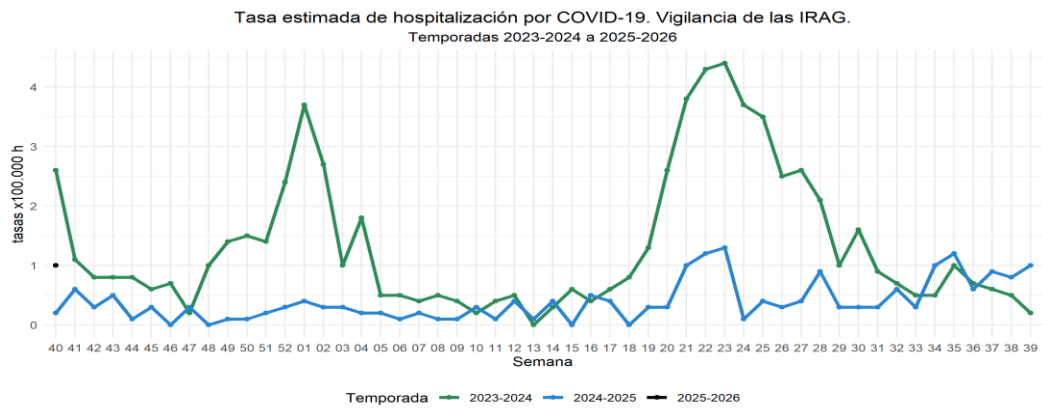
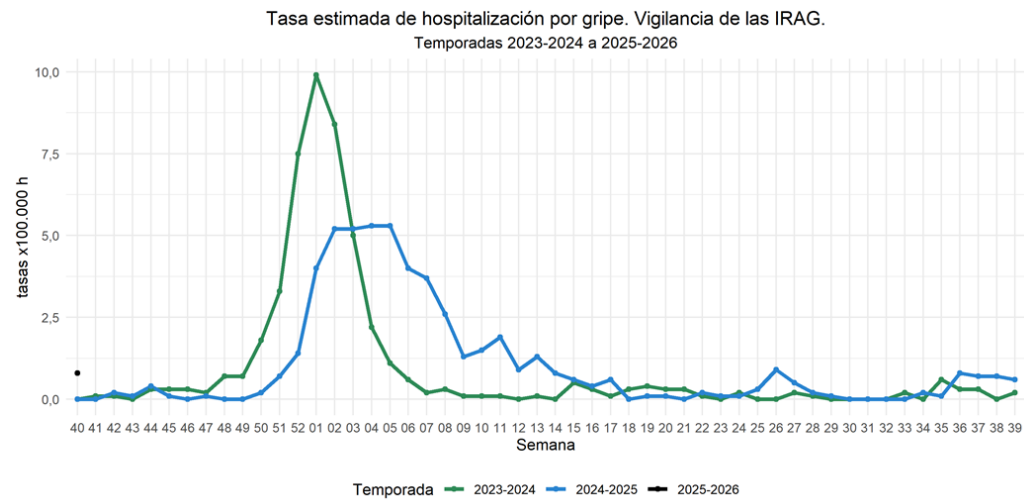
Desde el inicio de la temporada se han analizado 41 muestras de IRAG para el diagnóstico de gripe, SARS-CoV-2 y VRS. De ellas, 8 (19,5%) han sido positivas para gripe, 10 (24,4%) para SARS-CoV-2 y 0 (0%) para VRS. En la semana 40/2025, el porcentaje de positividad ha sido de 19,5% para gripe (12,5% en la semana previa), 24,4% para SARS-CoV-2 (20% en la semana previa), y 0% para VRS (0% en la semana previa).





En la semana 40/2025, la tasa estimada provisional de hospitalización para gripe ha sido de 1 casos/100.000hab (0,6 en la semana anterior), la de covid19 de 1,2 casos/100.000hab (1 en la semana anterior) y la de infección por VRS ha sido de 0 casos/100.000hab (0 en la semana anterior).





Muestras analizadas, detecciones virales, positividad (%) a gripe, SARS-CoV-2 y VRS y tasas por semana. Vigilancia centinela de IRAG. Temporada 2025-26.

semana	muestras	gripe	sarscov2	vrs	posit_gripe	posit_sarscov2	posit_vrs	tasa_gripe	tasa_covid19	tasa_vrs
2025-40	41	8	10	0	19,5	24,4	0	1	1,2	0

Muestras analizadas, detecciones virales y positividad (%) a gripe, SARS-CoV-2 y VRS por grupo de edad. Vigilancia centinela de IRAG. Temporada 2025-26.

Grupo de edad	muestras	SARS-COV-2	positividad SARS-COV-2	gripe	positividad gripe	VRS	positividad VRS
<6 m.	1	0	0,0	0	0,0	0	0
6-11 m.	0	0	0,0	0	0,0	0	0
1-4 a.	1	1	100,0	0	0,0	0	0
5-14 a.	1	1	100,0	0	0,0	0	0
15-44 a.	3	1	33,3	1	33,3	0	0
45-64 a.	13	2	15,4	2	15,4	0	0
65-79 a.	10	1	10,0	2	20,0	0	0
>79 a.	12	4	33,3	3	25,0	0	0
Total	41	10	24,4	8	19,5	0	0

### III. Vigilancia nacional e internacional de las IRAs e IRAG.

#### III.1 Vigilancia centinela de IRAs e IRAG en España (SiVIRA). Semana 40/2025

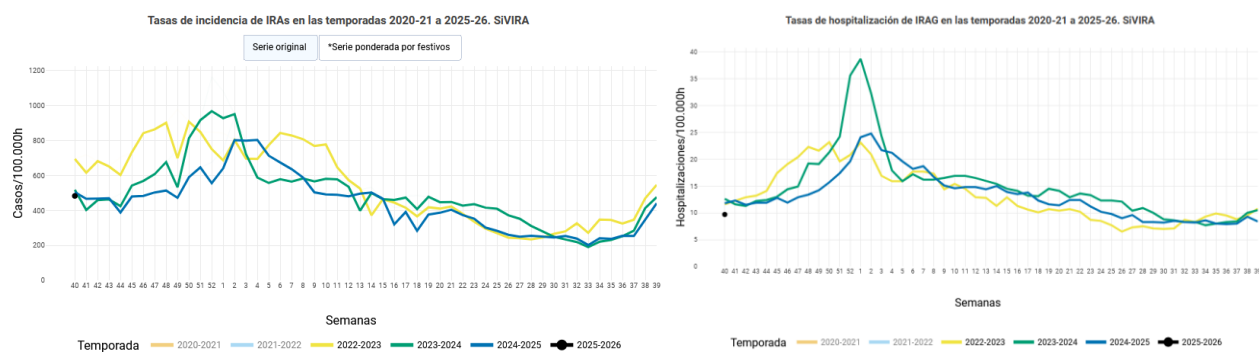
En la semana 40/2025 la tasa de IRAs a nivel nacional ha sido 483,1 casos/100.000 h (441,2 casos/100.000 h en la semana previa), habiendo superado en la 39/2025 el umbral epidémico y presentando una intensidad baja. Por grupos de edad, las mayores tasas de IRAs se observan en los menores de 1 año, seguido del grupo de 1-4 años. Por sexo, la incidencia continúa siendo superior en mujeres.

La tasa de síndrome gripal se sitúa en 18,9 casos/100.000 h (12,2 casos/100.000 h en la semana previa). La tasa de COVID-19 (síndrome) es de 17,8 casos/100.000 h (23,1 casos/100.000 h en la semana previa) y la de bronquitis y bronquiolitis en menores de 5 años de 200,1 casos/100.000 h (180,7 casos/100.000 h en la semana previa).

El porcentaje de positividad es de 4,2% para gripe (4,4% en la semana previa), 13,2% para SARS-CoV-2 (20,6% en la semana previa) y 0,2% para VRS (0,2% en la semana previa).

El proxy de gripe (IRAs x positividad a gripe) estima una incidencia de gripe de 20,3 casos/100.000 h (19,4 casos/100.000 h en la semana previa). El proxy de COVID-19 (IRAs x positividad a COVID-19) estima una incidencia de COVID-19 de 63,8 casos/100.000 h (90,9 casos/100.000 h en la semana previa). El proxy de VRS (IRAs x positividad a VRS) estima una incidencia de VRS de 1 casos/100.000 h (0,9 casos/100.000 h en la semana previa).





Evolución de las tasas ponderadas de incidencia de IRAs por comunidad autónoma en las últimas seis semanas. SiVIRA, temporada 2025-26.

CCAA	2025
	40
ANDALUCIA	230,3
ARAGON	-
ASTURIAS	478,9
BALEARES	-
CANARIAS	611,7
CANTABRIA	534,3
C. LA MANCHA	600,9
C. Y LEON	589,3
CATALUÑA	580,5
C. VALENCIANA	618,3
EXTREMADURA	-
GALICIA	-
MADRID	-
MURCIA	560,3
NAVARRA	514,6
P. VASCO	350,1
LA RIOJA	-
CEUTA	-
MELILLA	-
NACIONAL	483,1

*\* debido a cierta heterogeneidad en los sistemas de vigilancia entre las diferentes CCAA, las tasas estimadas no son directamente comparables entre sí*

En la semana 40/2025 la tasa global de hospitalización por IRAG ha sido de 9,7 casos/100.000 h (8,4 casos/100.000 h en la semana previa). Por grupos de edad, las mayores tasas de hospitalización esta semana se observan en los mayores de 79 años. Por sexo, la incidencia continúa siendo superior en hombres.

El porcentaje de positividad es de 9,1% para gripe (4,4% en la semana previa), 14,4% para SARS-CoV-2 (17,6% en la semana previa) y 0% para VRS (0,5% en la semana previa).

El proxy estima una tasa de hospitalización por gripe de 0,9 casos/100.000 h (0,4 casos/100.000 h en la semana previa). En términos de gravedad, desde el inicio de temporada en la semana 40/2025, los casos hospitalizados por gripe presentan un 35,3% de neumonía, un 20% de admisión en UCI y un 0% de letalidad.

El proxy estima una tasa de hospitalización por COVID-19 de 1,4 casos/100.000 h (1,5 casos/100.000 h en la semana previa). En términos de gravedad, desde el inicio de temporada en la semana 40/2025, los casos hospitalizados por COVID-19 presentan un 30% de neumonía, un 9,1% de admisión en UCI y un 11,1% de letalidad.

El proxy estima una tasa de hospitalización por VRS de 0 casos/100.000 h (0 casos/100.000 h en la semana previa). En términos de gravedad, desde el inicio de temporada en la semana 40/2025, los casos hospitalizados por VRS presentan un 0% de neumonía, un 0% de admisión en UCI y un 0% de letalidad.

Evolución de las tasas ponderadas de hospitalización de IRAG por comunidad autónoma en las últimas seis semanas. SVIRA, temporada 2025-26.

CCAA	2025
	40
ANDALUCIA	5,1
ARAGON	-
ASTURIAS	-
BALEARES	13,9
CANARIAS	6,8
CANTABRIA	10,2
C. LA MANCHA	18,4
C. Y LEON	15,1
CATALUÑA	-
C. VALENCIANA	11,1
EXTREMADURA	-
GALICIA	-
MADRID	-
MURCIA	-
NAVARRA	-
P. VASCO	-
LA RIOJA	-
CEUTA	-
MELILLA	-
NACIONAL	9,7

*\* debido a cierta heterogeneidad en los sistemas de vigilancia entre las diferentes CCAA, las tasas estimadas no son directamente comparables entre sí*

Más información: <https://cne.isciii.es/servicios/enfermedades-transmisibles/enfermedades-a-z/gripe-covid-19-y-otros-virus-respiratorios>

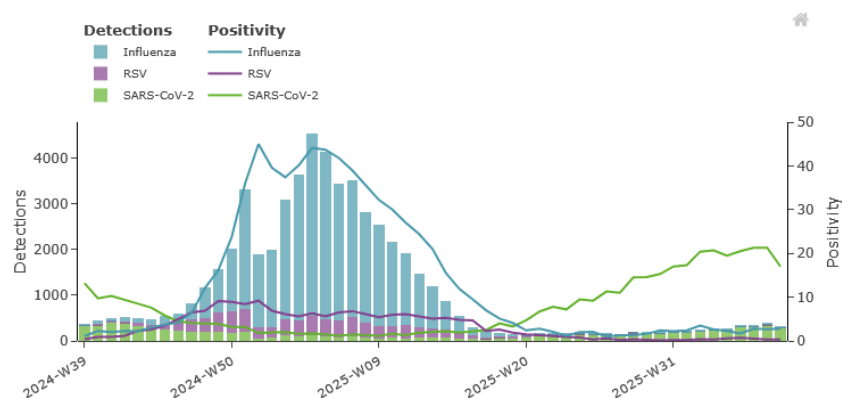
## III.2 Vigilancia de la IRAs e IRAG en Europa

En la semana 39/2025, las tasas de enfermedad similar a la gripe (ILI) y/o infección respiratoria aguda (ARI) se encuentran elevadas por encima de los niveles basales en 5 de los 24 países y zonas de la Región Europea de la OMS que notifican datos esta semana.

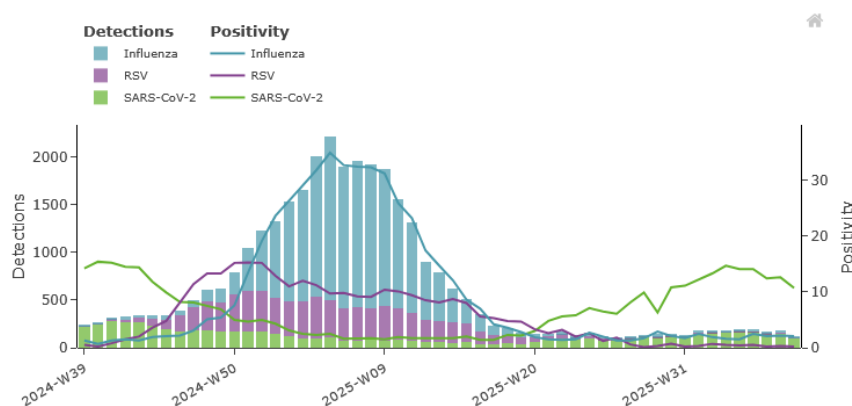
Los indicadores de actividad de la gripe y VRS se encuentran en niveles interestacionales en toda la Región.

Los indicadores de actividad del SARS-CoV-2 siguen siendo heterogéneos y variables entre los países y zonas de la región. A nivel regional, el porcentaje de positividad y las detecciones en la vigilancia centinela de atención primaria y secundaria parecen haberse estabilizado o estar disminuyendo. La variante XFG sigue siendo la predominante en la región.

### COVID-19, gripe y VRS. Detecciones procedentes de muestras centinela en AP. Región Europea de la OMS



### COVID-19, gripe y VRS. Detecciones procedentes de muestras de IRAG en hospitales. Región Europea de la OMS.



Información EU/EEA y WHO/EURO: <https://erviss.org/>