

Informe Semanal de Vigilancia de Infección Respiratoria Aguda en Andalucía

Temporada 2025-26

Semana 41/2025
(del 6 al 12 de octubre de 2025)

*Servicio de Vigilancia y Salud Laboral
Dirección General de Salud Pública y Ordenación Farmacéutica
Consejería de Salud y Consumo
Junta de Andalucía*

Índice

Resumen	3
I. Vigilancia de Infección Respiratoria Aguda en Atención Primaria (IRAs) en Andalucía	4
I.1 Vigilancia sindrómica. Incidencia de IRAs en Andalucía	4
I.2 Vigilancia sindrómica. Síndromes gripales, covid19 y bronquiolitis/bronquitis en menores de 5 años en Andalucía	6
I.3 Vigilancia centinela de covid19, gripe y VRS en Atención Primaria	7
I.3.1 Vigilancia virológica	7
I.3.2 Tasas estimadas de covid19, gripe y VRS	10
II. Vigilancia de Infección Respiratoria Aguda Grave (IRAG) en Andalucía	12
II.1 Vigilancia sindrómica. Incidencia de IRAG en Andalucía	12
II.2 Vigilancia centinela de covid19, gripe y VRS en hospitales	12
III. Vigilancia nacional e internacional de las IRAs e IRAG	16
III.1 Vigilancia centinela de las IRAs e IRAG en España (SiVIRA)	16
III.2 Vigilancia de la IRAs e IRAG en Europa	18

Resumen

Vigilancia de IRA en Atención Primaria

- En la semana 41/2025, la tasa de incidencia de IRAs en Andalucía ha sido de 239,7 casos/100.000h (232 casos/100.000h la semana anterior). El grupo de <1 año es el que presenta mayor incidencia seguido del grupo de 1-4 La incidencia fue superior en mujeres que en hombres.
- En la semana 41/2025, la tasa de síndrome gripal es de 2,1 casos/100.000 h (2,1 casos/100.000 h en la semana previa), la de COVID-19 (síndrome) de 3,1 casos/100.000 h (4,1 casos/100.000 h en la semana previa) y la de bronquitis y bronquiolitis en menores de 5 años de 96,8 casos/100.000 h (85,7 casos/100.000 h en la semana previa).
- En la semana 41/2025, el porcentaje de positividad ha sido de 6,5% para SARS-Cov-2 (15,5% en la semana previa), 12,9% para gripe (1,7% en la semana previa) y 0% para VRS (0% en la semana previa). En la semana 41/2025 la tasa estimada provisional de gripe ha sido de 30,9 casos por 100.000h (3,9 la semana previa), la de COVID-19 de 15,6 casos por 100.000h (36 en la semana) y la de infección por VRS ha sido de 0 casos por 100.000 hab (0 la semana previa).

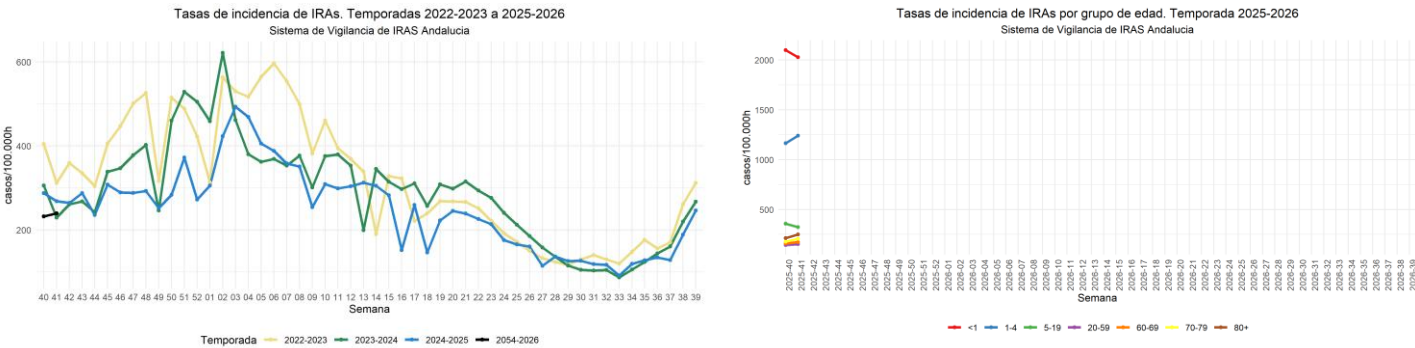
Vigilancia de IRAG en Hospitales

- En la semana 41/2025 la tasa de IRAG en Andalucía se sitúa en 5,9 casos/100.000 h (4,9 casos/100.000 h en la semana 40/2025). Por grupos de edad, las mayores tasas de incidencia esta semana se observan en el grupo de 80 o más años seguido del grupo 70-79 años. Por sexo, la incidencia es superior en hombres.
- En la semana 41/2025, el porcentaje de positividad ha sido de 6,7% para gripe (19,6% en la semana previa), 13,3% para SARS-CoV-2 (21,6% en la semana previa), y 0% para VRS (2% en la semana previa). En la semana 41/2025, la tasa estimada provisional de hospitalización para gripe ha sido de 0,4 casos/100.000hab (1 en la semana anterior), la de covid19 de 0,8 casos/100.000hab (1,1 en la semana anterior) y la de infección por VRS ha sido de 0 casos/100.000hab (0,1 en la semana anterior).

I. Vigilancia de Infección Respiratoria Aguda en Atención Primaria (IRAs) en Andalucía.

I.1 Vigilancia sindrómica. Incidencia de IRAs en Andalucía.

En la semana 41/2025, la tasa de incidencia de IRAs en Andalucía ha sido de 239,7 casos/100.000h (232 casos/100.000h la semana anterior). El grupo de <1 año es el que presenta mayor incidencia con una tasa de 2028,1 casos/100.000h, seguido del grupo de 1-4 con una tasa de 1240,9/100.000h. Por sexo, en la semana 41/2025 la incidencia fue superior en mujeres que en hombres (263,9/100.000h vs 214,6/100.000h).



Evolución incidencia semanal de IRAs por grupo de edad por 100.000 habitantes. Temporada 2025-2026.

semana	Tasa IRAs	Tasa <1	Tasa 1-4	Tasa 5-19	Tasa 20-59	Tasa 60-69	Tasa 70-79	Tasa 80+
2025-40	232,0	2.099,8	1.164,2	357,1	143,7	158,4	177,6	211,8
2025-41	239,7	2.028,1	1.240,9	322,9	153,2	173,5	205,0	249,8

Tasa de incidencia semanal de IRAs por 100.000 habitantes por provincias. Temporada 2025-26.

provincia	2025-36	2025-37	2025-38	2025-39	2025-40	2025-41
Almería	134,6	128,8	175,8	235,0	208,6	216,8
Cádiz	192,1	187,2	300,9	367,8	360,1	373,2
Córdoba	117,5	98,8	186,4	245,5	227,3	208,6
Granada	118,1	118,2	173,5	225,6	204,5	215,6
Huelva	95,6	99,7	135,1	206,3	211,3	214,8
Jaén	157,0	156,9	207,4	282,0	271,1	271,1
Málaga	130,6	99,6	124,5	144,7	142,4	161,8
Sevilla	110,7	124,3	187,8	263,8	243,8	249,6

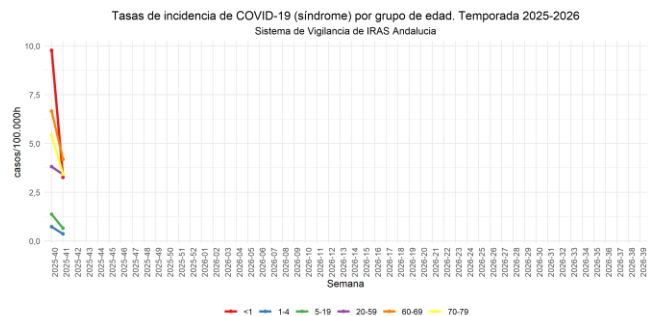
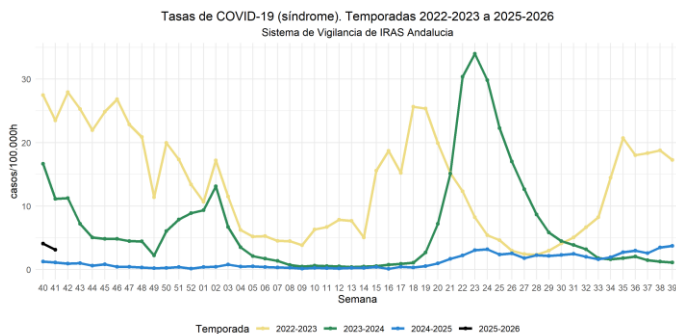
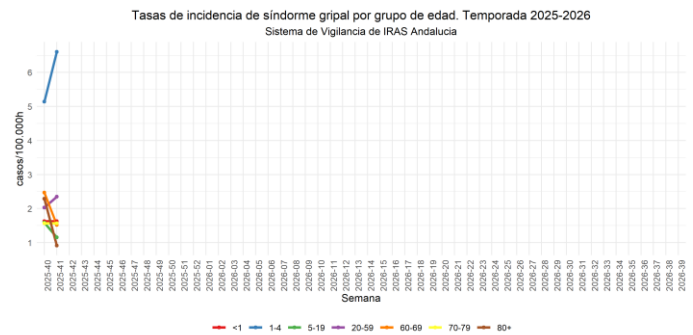
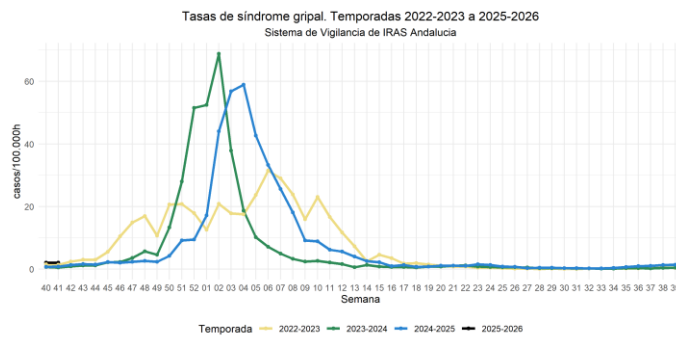
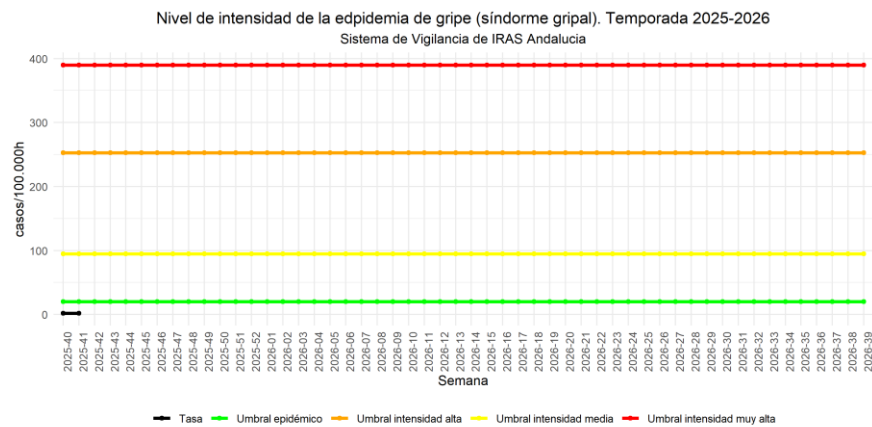
Tasa de incidencia semanal de IRAs por 100.000 habitantes por distrito. Temporada 2025-26.

Provincia	Distrito	2025-36	2025-37	2025-38	2025-39	2025-40	2025-41
Almería	Almería	160,4	145,3	211,9	267,6	220,6	245,9
Almería	Levante-Alto Almanzora	102,8	105,2	136,0	203,7	169,2	188,3
Almería	Poniente de Almería	123,5	123,2	157,9	215,5	216,2	199,9
Cádiz	Bahía de Cádiz-La Janda	227,0	224,5	325,1	411,6	425,4	407,3
Cádiz	Campo de Gibraltar	178,9	172,4	302,8	375,2	314,4	368,4
Cádiz	Jerez-Costa Noroeste	155,9	153,0	268,8	312,0	300,7	333,2
Cádiz	Sierra de Cádiz	187,6	169,4	302,2	343,0	377,8	375,2
Córdoba	Córdoba	92,3	60,4	147,1	208,2	196,1	178,7
Córdoba	Córdoba Norte	172,1	159,8	166,6	230,8	229,5	250,0
Córdoba	Córdoba Sur	115,7	113,4	207,6	257,3	235,0	199,0
Córdoba	Guadalquivir	156,2	134,0	259,0	330,5	294,3	284,4
Granada	Granada	128,9	135,9	200,6	257,7	238,5	269,0
Granada	Granada Nordeste	149,4	164,8	179,1	271,2	278,3	270,2
Granada	Granada Sur	117,1	98,4	151,9	178,0	161,3	170,0
Granada	Metropolitano de Granada	107,5	106,8	167,3	217,5	187,4	193,3
Huelva	Condado-Campiña	82,1	80,8	111,9	180,3	164,8	215,2
Huelva	Huelva-Costa	109,3	111,0	156,8	229,1	248,5	228,8
Huelva	Sierra de Huelva-Andévalo Central	88,2	117,1	124,8	213,0	205,4	199,3
Jaén	Jaén	167,7	177,0	246,2	346,2	325,7	325,2
Jaén	Jaén Nordeste	67,9	57,1	66,0	107,9	119,4	142,2
Jaén	Jaén Norte	180,6	166,4	214,5	275,7	257,5	245,1
Jaén	Jaén Sur	244,6	270,3	358,5	462,4	446,8	432,2
Málaga	Axarquía	108,0	94,7	98,0	116,8	124,0	136,2
Málaga	Costa del Sol	72,0	63,6	77,9	85,0	82,5	88,0
Málaga	La Vega	93,7	90,1	81,1	98,2	98,2	120,7
Málaga	Málaga	207,5	140,0	196,2	221,2	214,4	253,3
Málaga	Serranía	74,8	73,0	49,3	69,3	100,4	105,8
Málaga	Valle del Guadalhorce	112,4	94,6	98,8	150,8	144,3	149,0
Sevilla	Aljarafe	111,7	123,2	177,6	248,3	222,6	244,1
Sevilla	Sevilla	122,8	136,1	185,5	268,8	247,9	267,4
Sevilla	Sevilla Este	103,4	106,9	172,3	294,7	240,6	244,2
Sevilla	Sevilla Norte	104,9	115,1	167,7	250,7	211,5	205,2
Sevilla	Sevilla Sur	96,4	118,1	218,4	264,0	276,7	255,0

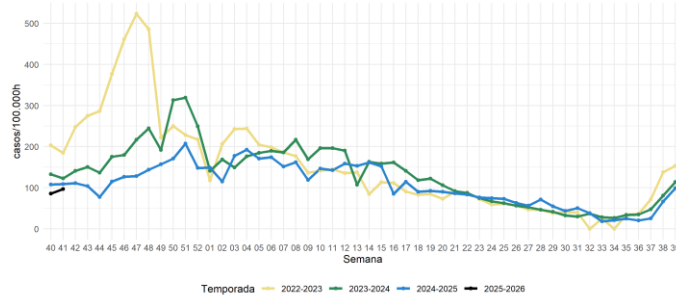
I.2 Vigilancia sindrómica. Síndromes gripales, covid-19 y bronquiolitis/bronquitis en Atención Primaria en Andalucía.

Estas tasas se obtienen a partir de los códigos CIE9: 487-488 (síndrome gripal), 079.82 (Covid-19) y 079.6,466,466.1,466.11,466,19 (bronquiolitis/bronquitis aguda).

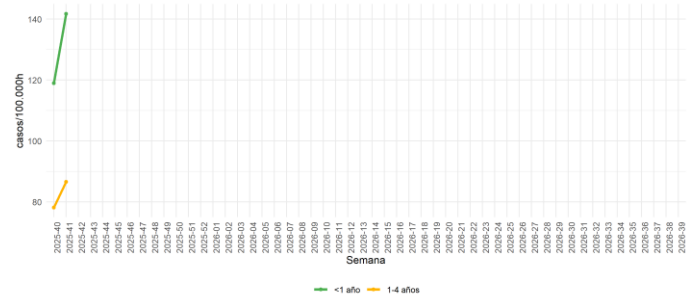
En la semana 41/2025, la tasa de síndrome gripal es de 2,1 casos/100.000 h (2,1 casos/100.000 h en la semana previa), la de COVID-19 (síndrome) de 3,1 casos/100.000 h (4,1 casos/100.000 h en la semana previa) y la de bronquitis y bronquiolitis en menores de 5 años de 96,8 casos/100.000 h (85,7 casos/100.000 h en la semana previa)



Tasas de bronquitis/bronquiolitis en <5. Temporadas 2022-2023 a 2025-2026
Sistema de Vigilancia de IRAS Andalucía



Tasas de incidencia de bronquitis/bronquiolitis por grupo de edad. Temporada 2025-2026
Sistema de Vigilancia de IRAS Andalucía

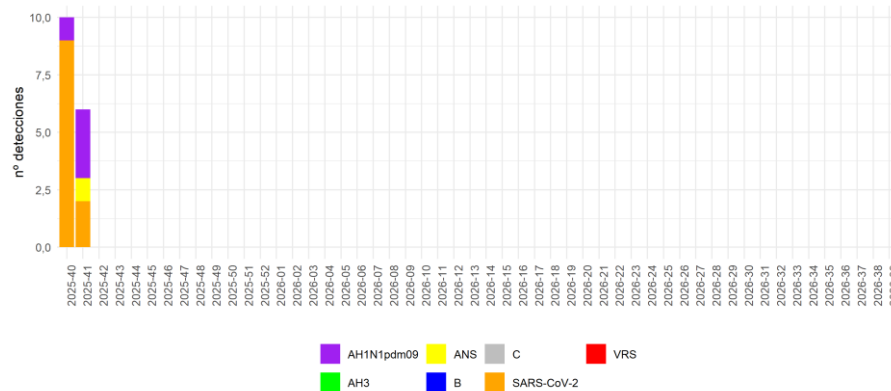


I.3 Vigilancia centinela de covid19, gripe y VRS en Atención Primaria

I.3.1 Vigilancia virológica

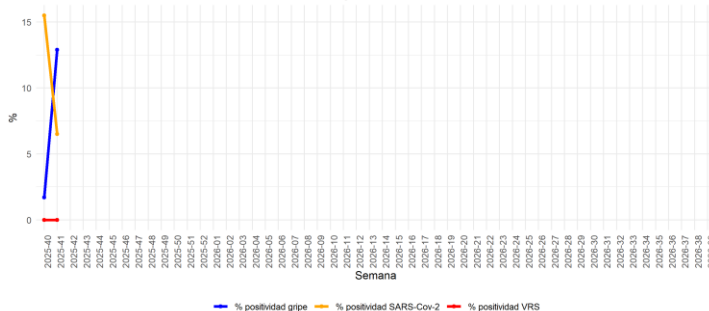
Desde el inicio de la temporada 2024-2025 hasta la semana 41/2025 se han analizado en el Laboratorio Virgen de las Nieves de Granada 89 muestras centinela de pacientes con IRAs para el diagnóstico de gripe, SARS-CoV-2 y VRS, detectándose 16 virus: 11 virus **SARS-Cov2 (12%)**, 5 virus de la **gripe (6%)**[5 tipo A(0 AH3, 4 A(H1)pdm09 y 1 ANS)) y 0 tipo B] y 0 **VRS (0%)**. En la semana 41/2025, el porcentaje de positividad ha sido de 6,5% para SARS-Cov-2 (15,5% en la semana previa), 12,9% para gripe (1,7% en la semana previa) y 0% para VRS (0% en la semana previa).

Detecciones virales por semana. Temporada 2025-2026.
Sistema de Vigilancia de IRAS Andalucía

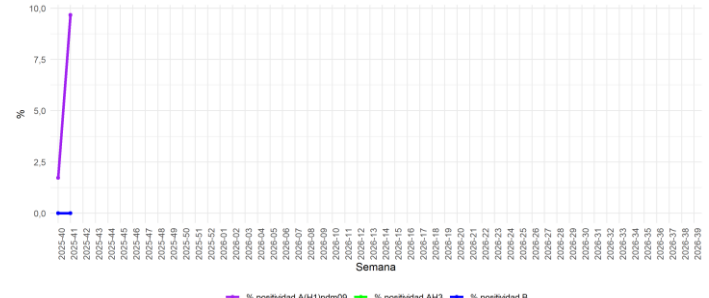


*. Las detecciones de la última semana podrían estar afectadas por retraso en la llegada de las muestras al laboratorio, este dato se actualizaría en semanas posteriores.

Porcentaje de positividad a gripe, SARS-Cov-2 y VRS en AP. Temporada 2025-2026
Sistema de Vigilancia de IRAS Andalucía



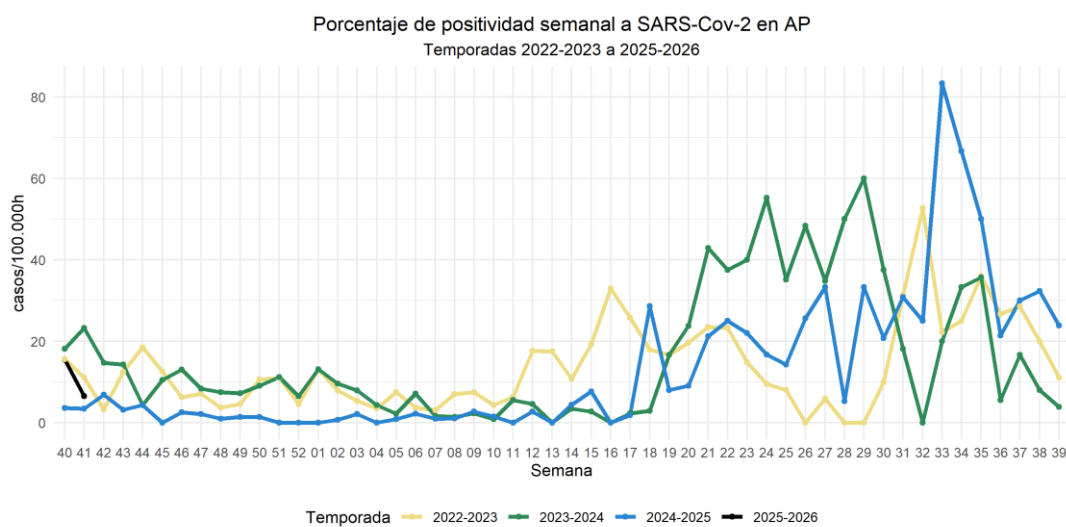
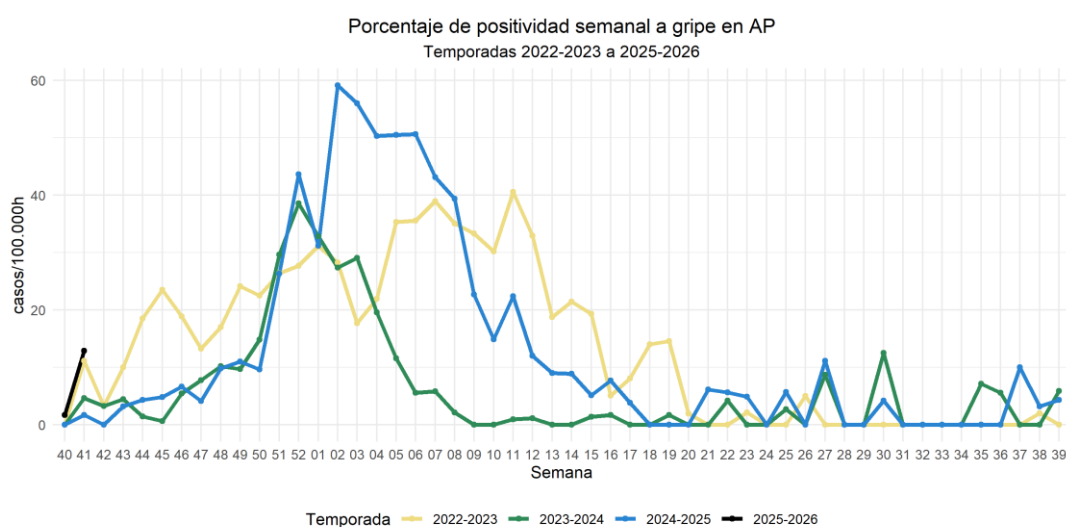
Porcentaje de positividad a virus de la gripe en AP. Temporada 2025-2026
Sistema de Vigilancia de IRAS Andalucía

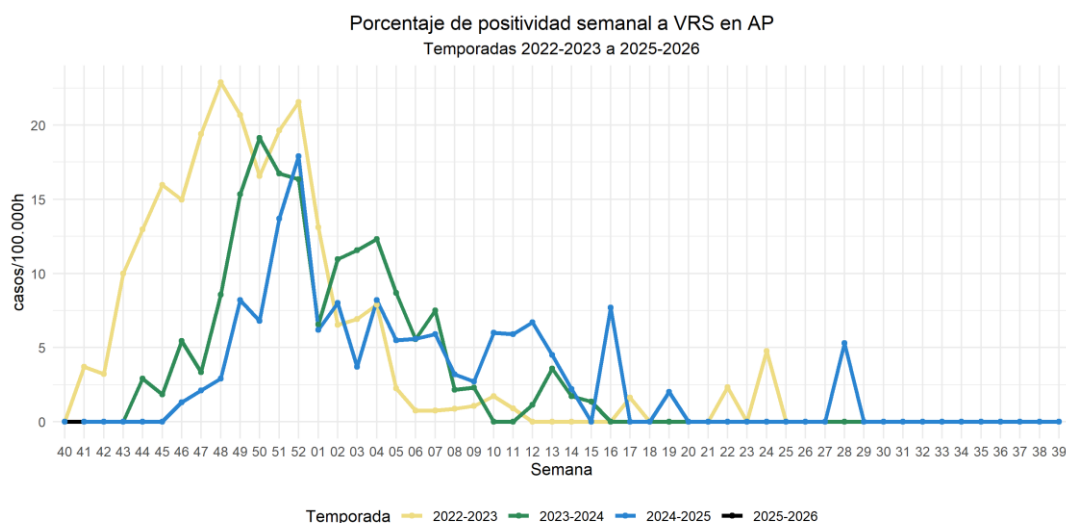


Casos, muestras analizadas y detecciones virales por semana. Vigilancia centinela de IRAs. Temporada 2025-26

Semana	Casos	Muestras analizadas	Detecciones	SARS-CoV-2	ANS	A(H1)pdm09	AH3	B	VRS	% positividad SARS-Cov-2	% positividad gripe	% positividad VRS
2025-40	77	58	10	9	0	1	0	0	0	15,5	1,7	0
2025-1*	87	31	6	2	1	3	0	0	0	6,5	12,9	0

*. Las detecciones de la última semana podrían estar afectadas por retraso en la llegada de las muestras al laboratorio, este dato se actualizaría en semanas posterior





Muestras analizadas, detecciones virales y porcentajes de positividad por grupo de edad. Vigilancia centinela de IRAs. Temporada 2025-26

Grupo de edad	muestras	SARS-COV-2	positividad SARS-COV-2	gripe	positividad gripe	VRS	positividad VRS
<1 a.	9	0	0,0	0	0,0	0	0
1-4 a.	9	0	0,0	1	11,1	0	0
5-14 a.	19	0	0,0	1	5,3	0	0
15-44 a.	31	7	22,6	3	9,7	0	0
45-64 a.	12	2	16,7	0	0,0	0	0
65+ a.	9	2	22,2	0	0,0	0	0
Total	89	11	12,4	5	5,6	0	0

Detecciones virales por provincia. Vigilancia centinela de IRAs. Temporada 2025-26

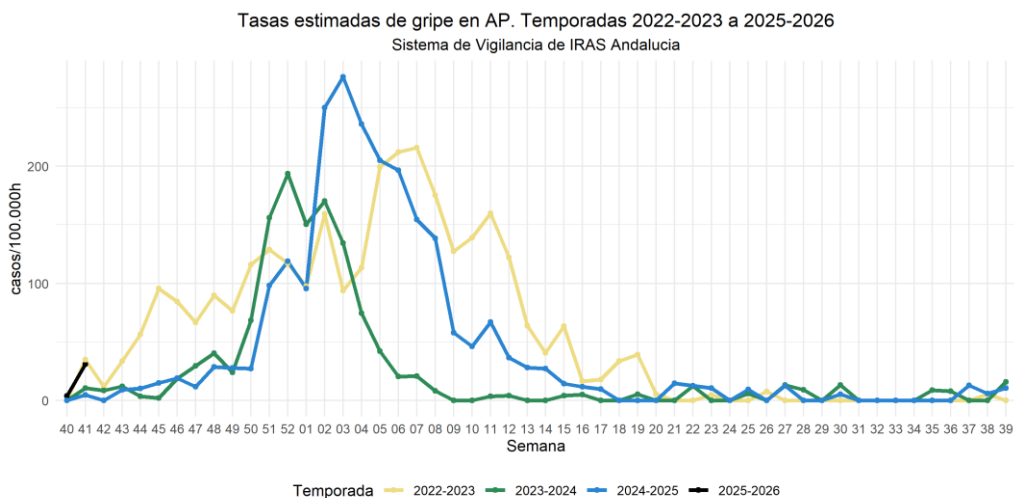
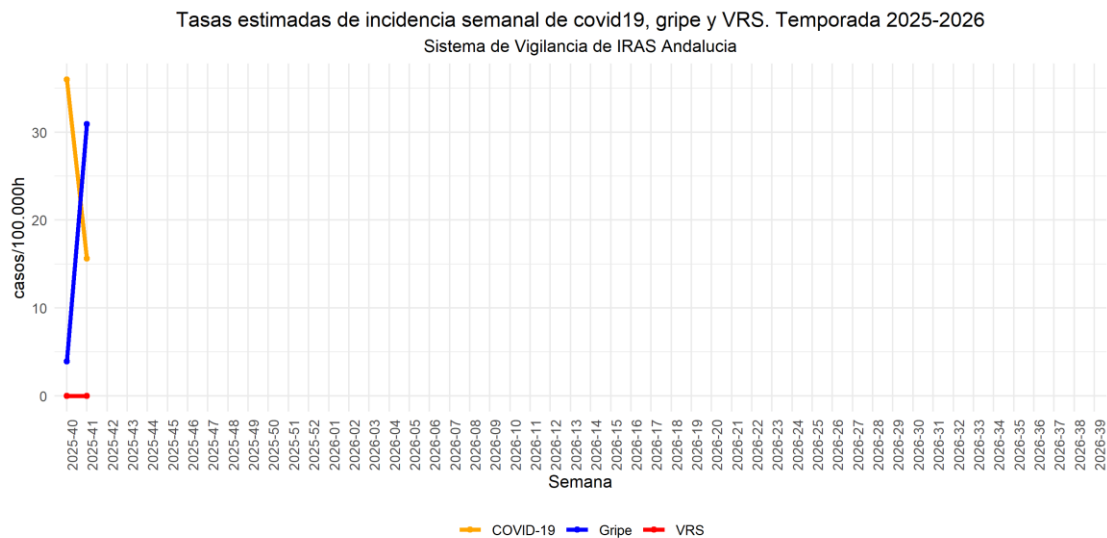
Provincia	SARS-Cov	ANS	AH1N1pdm09	AH3	B	C	VRS
Almería	1	0	2	0	0	0	0
Cádiz	1	0	0	0	0	0	0
Córdoba	1	0	0	0	0	0	0
Granada	5	0	1	0	0	0	0
Huelva	0	0	0	0	0	0	0
Jaén	0	0	0	0	0	0	0
Málaga	0	0	1	0	0	0	0
Sevilla	3	1	0	0	0	0	0
Total	11	1	4	0	0	0	0

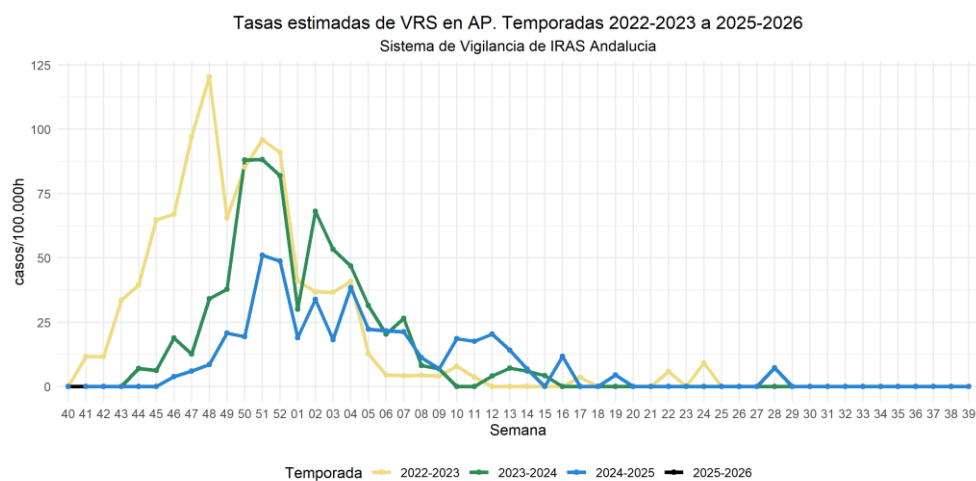
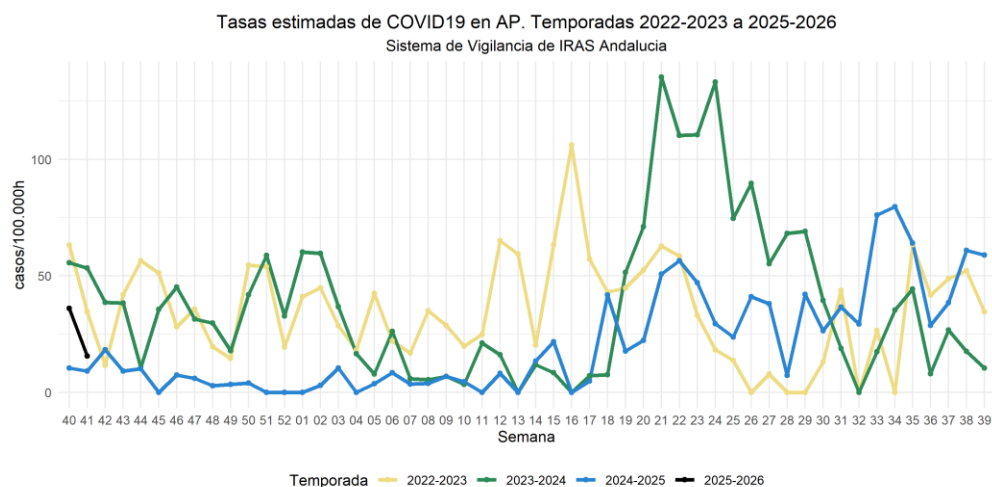
En la semana 41 de la temporada 2025-2026 se han analizado para gripe y VRS 160 **muestras no centinela** de pacientes atendidos en urgencias y hospitalizados en el H Virgen de las Nieves, detectándose 8 virus gripe A (8 AH1pdm09) y 0 VRS.

I.3.2 Tasas estimadas de covid19, gripe y VRS

A partir de la tasa de IRAs semanal y la positividad semanal para cada uno de los virus (SARS-CoV-2, Gripe y VRS) se calcula la tasa estimada semanal de covid19, gripe y VRS. La **tasa de la última semana es provisional**, está sujeta a cambios y hay que interpretarla con cautela ya que la positividad puede sufrir cambios debido al retraso en la llegada y por tanto de su análisis, de muestras correspondientes a esa semana.

En la semana 41/2025 la tasa estimada provisional de gripe ha sido de 30,9 casos por 100.000h (3,9 la semana previa), la de COVID-19 de 15,6 casos por 100.000h (36 en la semana) y la de infección por VRS ha sido de 0 casos por 100.000 hab (0 la semana previa).





Muestras analizadas, detecciones virales, positividad a gripe, SARS-CoV-2 y VRS y tasas por semana. Vigilancia centinela de IRAs. Temporada 2025-26.

Semana	Muestras analizadas	gripe	SARS-CoV-2	VRS	% positividad gripe	% positividad SARS-Cov-2	% positividad VRS	Tasa_estim_gripe	Tasa_estim_covid19	Tasa_estim_vrs
2025-40	58	1	9	0	1,7	15,5	0	3,9	36,0	0
2025-41	31	4	2	0	12,9	6,5	0	30,9	15,6	0

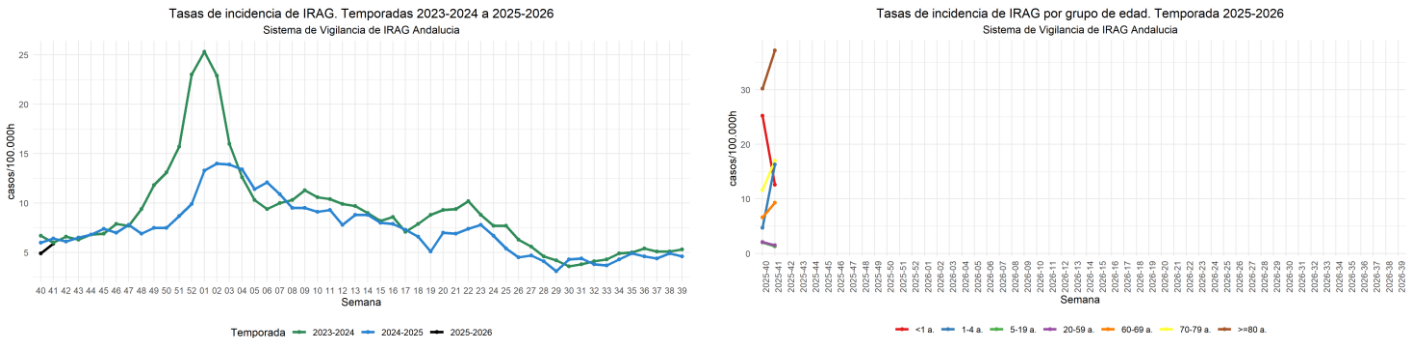
*. Las detecciones de la última semana podrían estar afectadas por retraso en la llegada de las muestras al laboratorio, este dato se actualizaría en semanas posteriores.

II. Vigilancia de Infección Respiratoria Aguda Grave (IRAG) en Andalucía

En la temporada 2025-2026 en la vigilancia de IRAG en Andalucía participan nueve hospitales: H. Torre-cárdenas de Almería, H de Jerez, H. Virgen de las Nieves de Granada, H. Juan Ramón Jiménez de Huelva, H de Jaén, H. Regional de Málaga, H. Virgen de la Victoria de Málaga, H. Virgen Macarena y H. Virgen del Rocío de Sevilla.

II.1 Vigilancia sindrómica. Incidencia de IRAG en Andalucía

En la semana 41/2025 la tasa de IRAG en Andalucía se sitúa en 5,9 casos/100.000 h (4,9 casos/100.000 h en la semana 40/2025). Por grupos de edad, las mayores tasas de incidencia esta semana se observan en ≥ 80 años con una tasa de 37,2 seguido del grupo 70-79(17). Por sexo, la incidencia 6,7 vs 5,5 casos/100.000h, en hombres y en mujeres, respectivamente.



Tasas de IRAG por grupo de edad. Temporada 2025-26

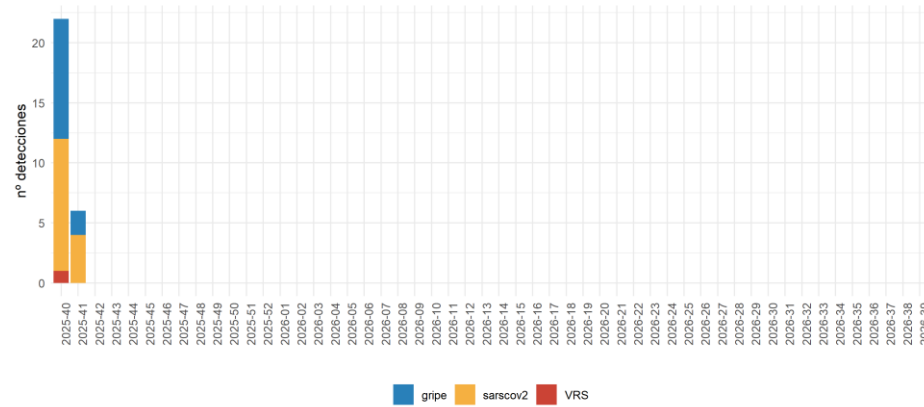
semana	Tasa IRAG	<1 a.	1-4 a.	5-19 a.	20-59 a.	60-69 a.	70-79 a.	≥ 80 a.
2025-40	4,9	25,2	4,7	2,0	2,1	6,6	11,6	30,2
2025-41	5,9	12,6	16,3	1,3	1,5	9,3	17,0	37,2

II.2 Vigilancia centinela de covid19, gripe y VRS en hospitales

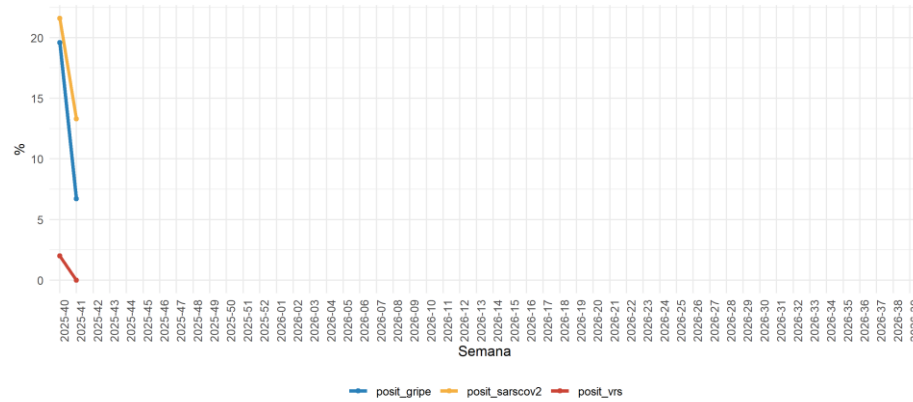
A partir de la tasa de IRAG semanal y la positividad semanal para cada uno de los virus (SARS-CoV-2. Gripe y VRS) en las muestras de casos de IRAG obtenemos la tasa estimada semanal de covid19, gripe y VRS.

Desde el inicio de la temporada se han analizado 81 muestras de IRAG para el diagnóstico de gripe, SARS-CoV-2 y VRS. De ellas, 12 (14,8%) han sido positivas para gripe, 15 (18,5%) para SARS-CoV-2 y 1 (1,2%) para VRS. En la semana 41/2025, el porcentaje de positividad ha sido de 6,7% para gripe (19,6% en la semana previa), 13,3% para SARS-CoV-2 (21,6% en la semana previa), y 0% para VRS (2% en la semana previa).

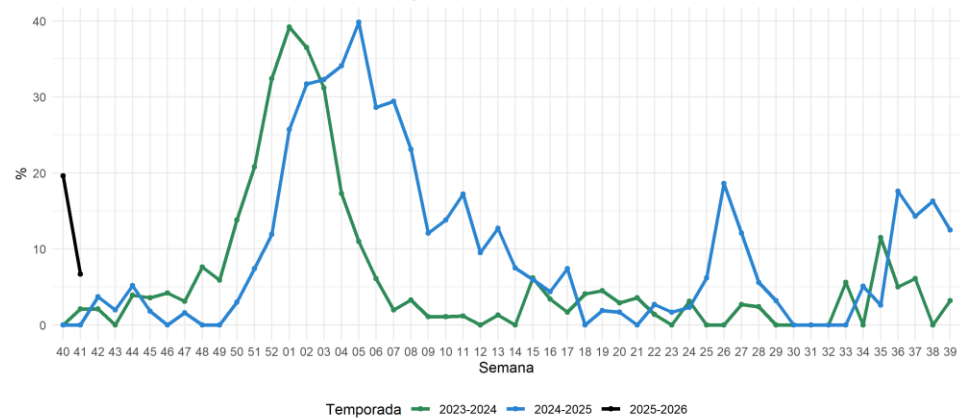
Detecciones virales por semana. Temporada 2025-2026.
Sistema de Vigilancia de IRAG Andalucía

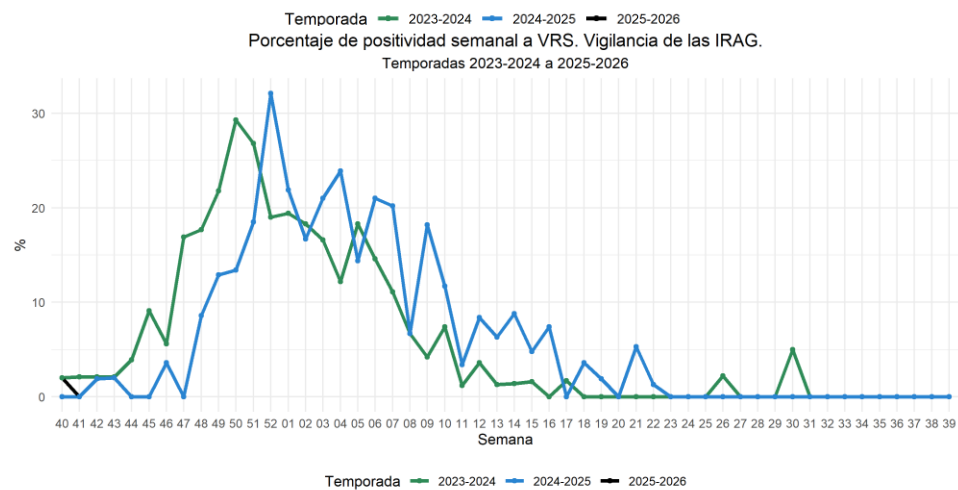
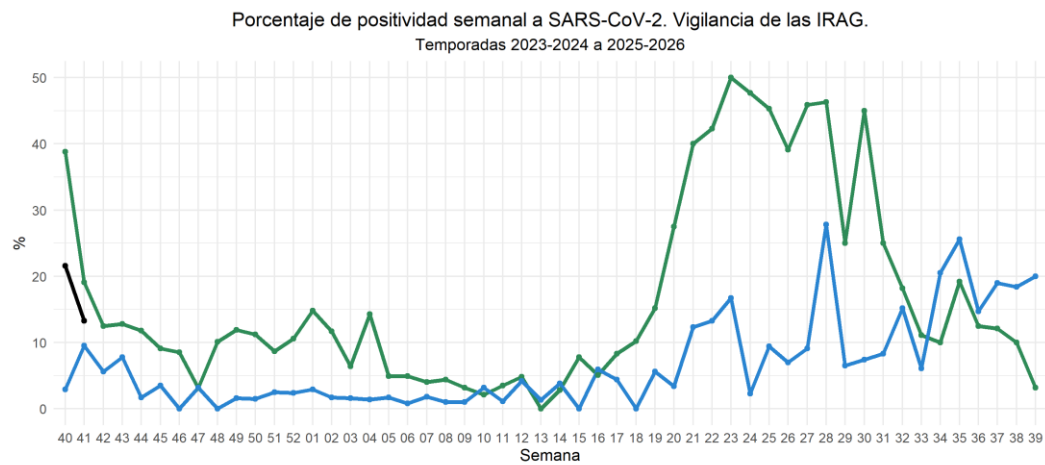


Porcentaje de positividad a gripe, SARS-Cov-2 y VRS en hospitales. Temporada 2025-2026
Sistema de Vigilancia de IRAG Andalucía

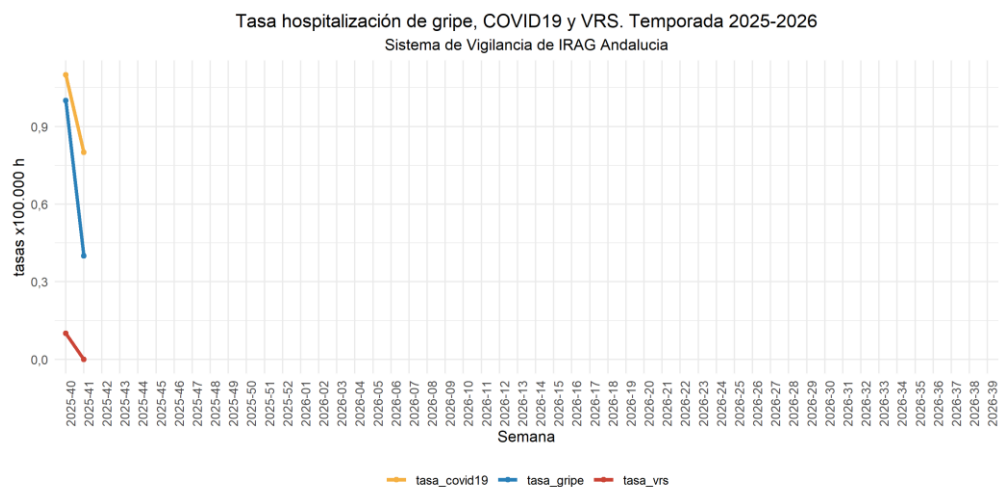


Porcentaje de positividad semanal a gripe. Vigilancia de las IRAG.
Temporadas 2023-2024 a 2025-2026

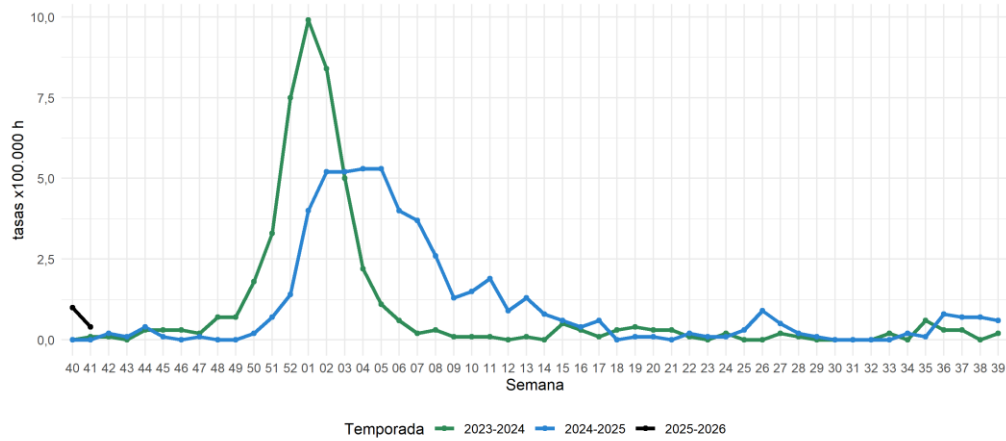




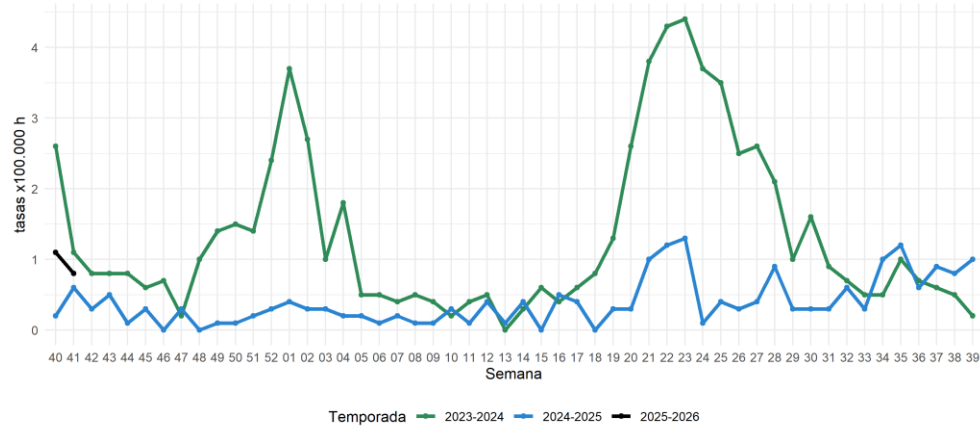
En la semana 41/2025, la tasa estimada provisional de hospitalización para gripe ha sido de 0,4 casos/100.000hab (1 en la semana anterior), la de covid19 de 0,8 casos/100.000hab (1,1 en la semana anterior) y la de infección por VRS ha sido de 0 casos/100.000hab (0,1 en la semana anterior).



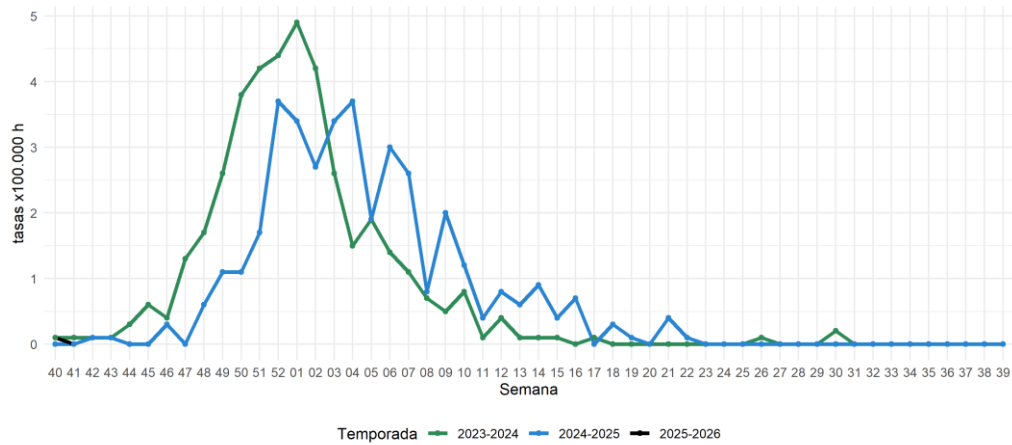
Tasa estimada de hospitalización por gripe. Vigilancia de las IRAG.
Temporadas 2023-2024 a 2025-2026



Tasa estimada de hospitalización por COVID-19. Vigilancia de las IRAG.
Temporadas 2023-2024 a 2025-2026



Tasa estimada de hospitalización por VRS. Vigilancia de las IRAG.
Temporadas 2023-2024 a 2025-2026



Muestras analizadas, detecciones virales, positividad (%) a gripe, SARS-CoV-2 y VRS y tasas por semana. Vigilancia centinela de IRAG. Temporada 2025-26.

semana	muestras	gripe	sarscov2	vrs	posit_gripe	posit_sarscov2	posit_vrs	tasa_gripe	tasa_covid19	tasa_vrs
2025-40	51	10	11	1	19,6	21,6	2	1,0	1,1	0,1
2025-41	30	2	4	0	6,7	13,3	0	0,4	0,8	0,0

Muestras analizadas, detecciones virales y positividad (%) a gripe, SARS-CoV-2 y VRS por grupo de edad. Vigilancia centinela de IRAG. Temporada 2025-26.

Grupo de edad	muestras	SARS-COV-2	positividad SARS-COV-2	gripe	positividad gripe	VRS	positividad VRS
<6 m.	4	1	25,0	0	0,0	1	25,0
6-11 m.	2	1	50,0	1	50,0	0	0,0
1-4 a.	3	1	33,3	0	0,0	0	0,0
5-19 a.	3	1	33,3	0	0,0	0	0,0
20-59 a.	14	5	35,7	3	21,4	0	0,0
60-69 a.	16	1	6,2	3	18,8	0	0,0
70-79 a.	14	1	7,1	1	7,1	0	0,0
>79 a.	25	4	16,0	4	16,0	0	0,0
Total	81	15	18,5	12	14,8	1	1,2

III. Vigilancia nacional e internacional de las IRAs e IRAG.

III.1 Vigilancia centinela de IRAs e IRAG en España (SiVIRA). Semana 41/2025

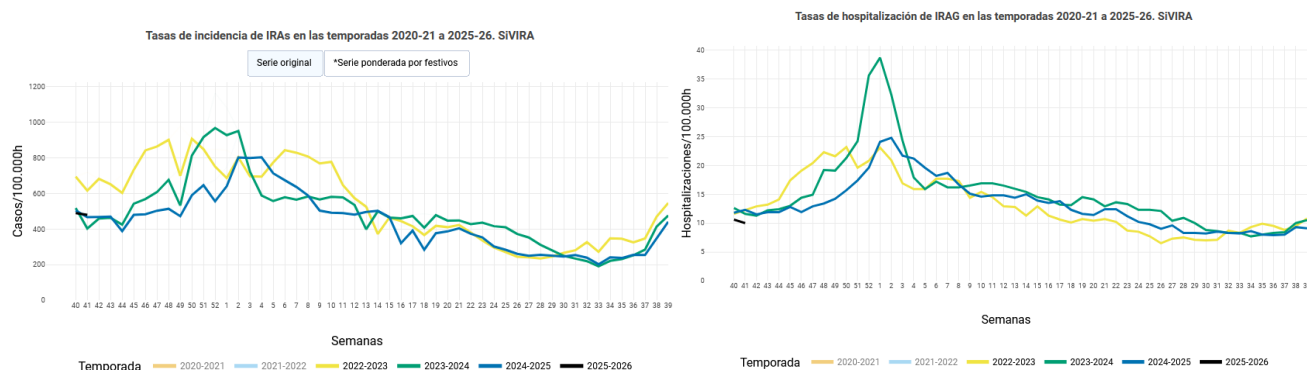
En la semana 41/2025 la tasa de IRAs a nivel nacional ha sido de 480,3 casos/100.000 h (489,3 casos/100.000 h en la semana previa), habiendo superado en la 39/2025 el umbral epidémico y presentando una intensidad baja. Por grupos de edad, las mayores tasas de IRAs se observan en los menores de 1 año, seguido del grupo de 1-4 años. Por sexo, la incidencia continúa siendo superior en mujeres.

La tasa de síndrome gripal se sitúa en 17 casos/100.000 h (17,3 casos/100.000 h en la semana previa). La tasa de COVID-19 (síndrome) es de 14,8 casos/100.000 h (20,9 casos/100.000 h en la semana previa) y la de bronquitis y bronquiolitis en menores de 5 años de 218,9 casos/100.000 h (196,3 casos/100.000 h en la semana previa).

El porcentaje de positividad es de 4,2% para gripe (4% en la semana previa), 10,5% para SARS-CoV-2 (15,1% en la semana previa) y 0,7% para VRS (0,1% en la semana previa).

El proxy de gripe (IRAs x positividad a gripe) estima una incidencia de gripe de 20,2 casos/100.000 h (19,6 casos/100.000 h en la semana previa). El proxy de COVID-19 (IRAs x positividad a COVID-19) estima una incidencia de COVID-19 de 50,4 casos/100.000 h (73,9 casos/100.000 h en la semana previa). El proxy de VRS

(IRAs x positividad a VRS) estima una incidencia de VRS de 3,4 casos/100.000 h (0,5 casos/100.000 h en la semana previa).



Evolución de las tasas ponderadas de incidencia de IRAs por comunidad autónoma en las últimas seis semanas. SiVIRA, temporada 2025-26.

CCAA	2025	
	40	41
ANDALUCIA	230,3	238,2
ARAGON	-	-
ASTURIAS	478,9	474,3
BALEARES	-	-
CANARIAS	611,6	633,5
CANTABRIA	534,3	-
C. LA MANCHA	600,9	651,9
C. Y LEON	625,9	546,7
CATALUÑA	581,8	584,6
C. VALENCIANA	618,3	538,4
EXTREMADURA	-	-
GALICIA	-	-
MADRID	500,8	493,1
MURCIA	561,1	530,4
NAVARRA	514,6	527,8
P. VASCO	350,1	378,7
LA RIOJA	449	612,6
CEUTA	546,5	540,6
MELILLA	994,6	1026,3
NACIONAL	489,3	480,3

** debido a cierta heterogeneidad en los sistemas de vigilancia entre las diferentes CCAA, las tasas estimadas no son directamente comparables entre sí*

En la semana 41/2025 la tasa global de hospitalización por IRAG ha sido de 10 casos/100.000 h (10,6 casos/100.000 h en la semana previa). Por grupos de edad, las mayores tasas de hospitalización esta semana se observan en los mayores de 79 años. Por sexo, la incidencia continúa siendo superior en hombres.

El porcentaje de positividad es de 8,3% para gripe (9,8% en la semana previa), 12,6% para SARS-CoV-2 (16,8% en la semana previa) y 0% para VRS (0,4% en la semana previa).

El proxy estima una tasa de hospitalización por gripe de 0,8 casos/100.000 h (1 casos/100.000 h en la semana previa). En términos de gravedad, desde el inicio de temporada en la semana 40/2025, los casos hospitalizados por gripe presentan un 31% de neumonía, un 10% de admisión en UCI y un 3,8% de letalidad.

El proxy estima una tasa de hospitalización por COVID-19 de 1,3 casos/100.000 h (1,8 casos/100.000 h en la semana previa). En términos de gravedad, desde el inicio de temporada en la semana 40/2025, los casos hospitalizados por COVID-19 presentan un 22,6% de neumonía, un 3,7% de admisión en UCI y un 5,4% de letalidad.

El proxy estima una tasa de hospitalización por VRS 0 casos/100.000 h (0 casos/100.000 h en la semana previa). En términos de gravedad, desde el inicio de temporada en la semana 40/2025, los casos hospitalizados por VRS presentan un 0% de neumonía, un 100% de admisión en UCI y un 0% de letalidad.

Evolución de las tasas ponderadas de hospitalización de IRAG por comunidad autónoma en las últimas seis semanas. SVIRA, temporada 2025-26.

CCAA	2025	
	40	41
ANDALUCIA	5,2	5,3
ARAGON	-	-
ASTURIAS	14,2	12,8
BALEARES	13,9	13
CANARIAS	6,8	3
CANTABRIA	14,5	15,4
C. LA MANCHA	18,4	20
C. Y LEON	15,1	-
CATALUÑA	8,5	9,1
C. VALENCIANA	11	10,3
EXTREMADURA	-	-
GALICIA	-	-
MADRID	14,7	13,7
MURCIA	-	-
NAVARRA	-	-
P. VASCO	13,7	11,4
LA RIOJA	6,3	5,5
CEUTA	6	7,2
MELILLA	5,8	18,5
NACIONAL	10,6	10

** debido a cierta heterogeneidad en los sistemas de vigilancia entre las diferentes CCAA, las tasas estimadas no son directamente comparables entre sí*

Más información: <https://cne.isciii.es/servicios/enfermedades-transmisibles/enfermedades-a-z/gripe-covid-19-y-otros-virus-respiratorios>

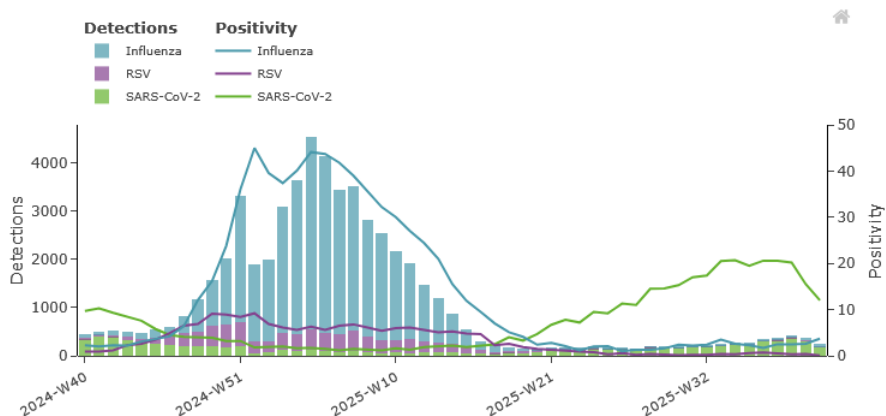
III.2 Vigilancia de la IRAs e IRAG en Europa

En la semana 40/2025, las tasas de enfermedad similar a la gripe (ILI) y/o infección respiratoria aguda (ARI) se encuentran elevadas por encima de los niveles basales en 7 de los 27 países y zonas de la Región Europea de la OMS que notifican datos esta semana.

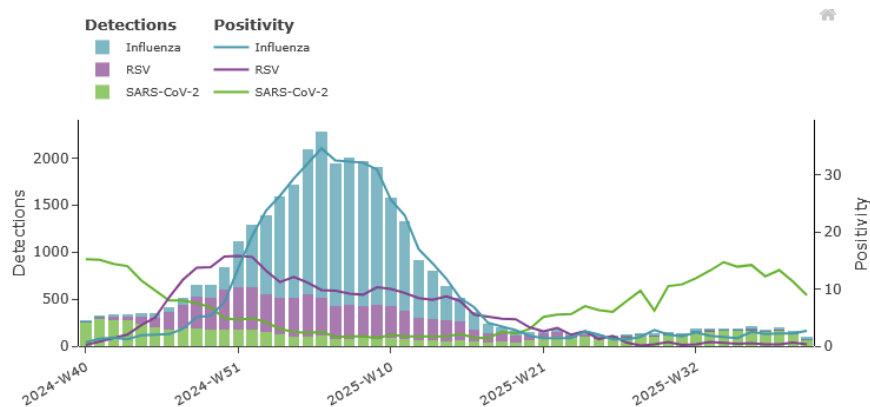
Los indicadores de actividad de la gripe y VRS se encuentran en niveles interestacionales en toda la Región.

Los indicadores de actividad del SARS-CoV-2 siguen siendo heterogéneos y variables entre los países y zonas de la región. A nivel regional, el porcentaje de positividad y las detecciones en la vigilancia centinela de atención primaria y secundaria parecen haberse estabilizado o estar disminuyendo. La variante XFG sigue siendo la predominante en la región.

COVID-19, gripe y VRS. Detecciones procedentes de muestras centinela en AP. Región Europea de la OMS



COVID-19, gripe y VRS. Detecciones procedentes de muestras de IRAG en hospitales. Región Europea de la OMS.



Información EU/EEA y WHO/EURO: <https://erviss.org/>