

Informe Semanal de Vigilancia de Infección Respiratoria Aguda en Andalucía

Temporada 2025-26

Semana 42/2025 **(del 13 al 19 de octubre de 2025)**

*Servicio de Vigilancia y Salud Laboral
Dirección General de Salud Pública y Ordenación Farmacéutica
Consejería de Sanidad, Presidencia y Emergencias
Junta de Andalucía*

Índice

Resumen	3
I. Vigilancia de Infección Respiratoria Aguda en Atención Primaria (IRAs) en Andalucía	4
I.1 Vigilancia sindrómica. Incidencia de IRAs en Andalucía	4
I.2 Vigilancia sindrómica. Síndromes gripales, covid19 y bronquiolitis/bronquitis en menores de 5 años en Andalucía	6
I.3 Vigilancia centinela de covid19, gripe y VRS en Atención Primaria	7
I.3.1 Vigilancia virológica	7
I.3.2 Tasas estimadas de covid19, gripe y VRS	10
II. Vigilancia de Infección Respiratoria Aguda Grave (IRAG) en Andalucía	12
II.1 Vigilancia sindrómica. Incidencia de IRAG en Andalucía	12
II.2 Vigilancia centinela de covid19, gripe y VRS en hospitales	12
III. Vigilancia nacional e internacional de las IRAs e IRAG	16
III.1 Vigilancia centinela de las IRAs e IRAG en España (SiVIRA)	16
III.2 Vigilancia de la IRAs e IRAG en Europa	18

Resumen

Vigilancia de IRA en Atención Primaria

- En la semana 42/2025, la tasa de incidencia de IRAs en Andalucía ha sido de 181,2 casos/100.000h (239,7 casos/100.000h la semana anterior). En esta disminución con respecto a la semana anterior hay que valorar el efecto del festivo en esta semana en la actividad de las consultas de atención primaria. El grupo de <1 año es el que presenta mayor incidencia seguido del grupo de 1-4. La incidencia fue superior en mujeres que en hombres.
- En la semana 42/2025, la tasa de síndrome gripal es de 1,8 casos/100.000 h (2,1 casos/100.000 h en la semana previa), la de COVID-19 (síndrome) de 1,7 casos/100.000 h (3,1 casos/100.000 h en la semana previa) y la de bronquitis y bronquiolitis en menores de 5 años de 88,4 casos/100.000 h (96,8 casos/100.000 h en la semana previa).
- En la semana 42/2025, el porcentaje de positividad ha sido de 13% para gripe (7,7% en la semana previa), 26,1% para SARS-Cov-2 (9,2% en la semana previa) y 4,3% para VRS (0% en la semana previa). En la semana 42/2025 la tasa estimada provisional de gripe ha sido de 23,6 casos por 100.000h (18,5 la semana previa), la de COVID-19 de 47,3 casos por 100.000h (22 en la semana) y la de infección por VRS ha sido de 7,8 casos por 100.000 hab (0 la semana previa).

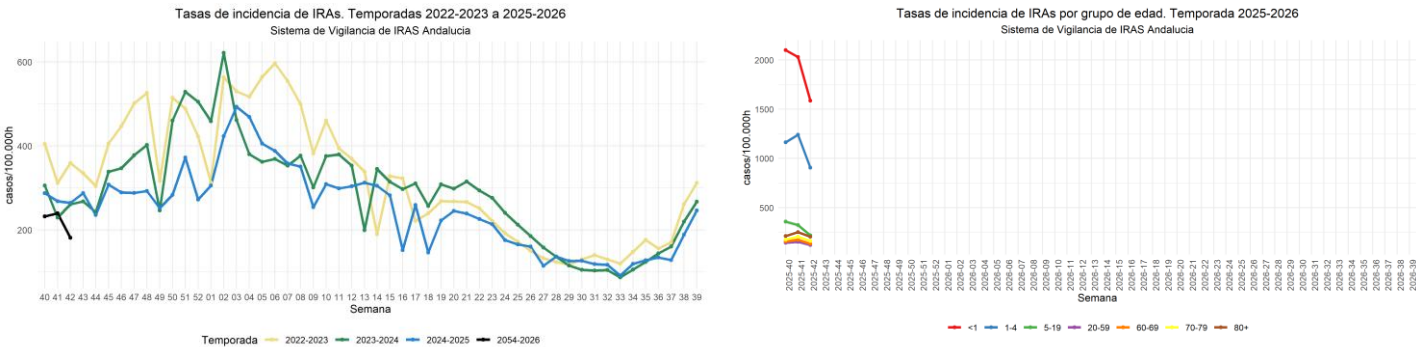
Vigilancia de IRAG en Hospitales

- En la semana 42/2025 la tasa de IRAG en Andalucía se sitúa en 6,1 casos/100.000 h (6,8 casos/100.000 h en la semana 41/2025). Por grupos de edad, las mayores tasas de incidencia esta semana se observan en <1 años seguido del grupo >=80. Por sexo, la incidencia es superior en hombres.
- En la semana 42/2025, el porcentaje de positividad ha sido de 11,1% para gripe (9,4% en la semana previa), 5,6% para SARS-CoV-2 (17% en la semana previa), y 1,4% para VRS (0% en la semana previa). En la semana 42/2025, la tasa estimada provisional de hospitalización para gripe ha sido de 0,7 casos/100.000hab (0,6 en la semana anterior), la de covid19 de 0,3 casos/100.000hab (1,2 en la semana anterior) y la de infección por VRS ha sido de 0,1 casos/100.000hab (0 en la semana anterior).

I. Vigilancia de Infección Respiratoria Aguda en Atención Primaria (IRAs) en Andalucía.

I.1 Vigilancia sindrómica. Incidencia de IRAs en Andalucía.

En la semana 42/2025, la tasa de incidencia de IRAs en Andalucía ha sido de 181,2 casos/100.000h (239,7 casos/100.000h la semana anterior). El grupo de <1 año es el que presenta mayor incidencia con una tasa de 1585 casos/100.000h, seguido del grupo de 1-4 con una tasa de 904,7/100.000h. Por sexo, en la semana 42/2025 la incidencia fue superior en mujeres que en hombres (202,6/100.000h vs 159,1/100.000h).



Evolución incidencia semanal de IRAs por grupo de edad por 100.000 habitantes. Temporada 2025-2026.

semana	Tasa IRAs	Tasa <1	Tasa 1-4	Tasa 5-19	Tasa 20-59	Tasa 60-69	Tasa 70-79	Tasa 80+
2025-40	232,0	2.099,8	1.164,2	357,1	143,7	158,4	177,6	211,8
2025-41	239,7	2.028,1	1.240,9	322,9	153,2	173,5	205,0	249,8
2025-42	181,2	1.585,0	904,7	218,2	121,3	135,3	162,3	204,2

Tasa de incidencia semanal de IRAs por 100.000 habitantes por provincias. Temporada 2025-26.

provincia	2025-37	2025-38	2025-39	2025-40	2025-41	2025-42
Almería	128,8	175,8	235,0	208,6	216,8	159,7
Cádiz	187,2	300,9	367,8	360,1	373,2	261,5
Córdoba	98,8	186,4	245,5	227,3	208,6	175,3
Granada	118,2	173,5	225,6	204,5	215,6	159,6
Huelva	99,7	135,1	206,3	211,3	214,8	150,4
Jaén	156,9	207,4	282,0	271,1	271,1	212,7
Málaga	99,6	124,5	144,7	142,4	161,8	134,5
Sevilla	124,3	187,8	263,8	243,8	249,6	187,8

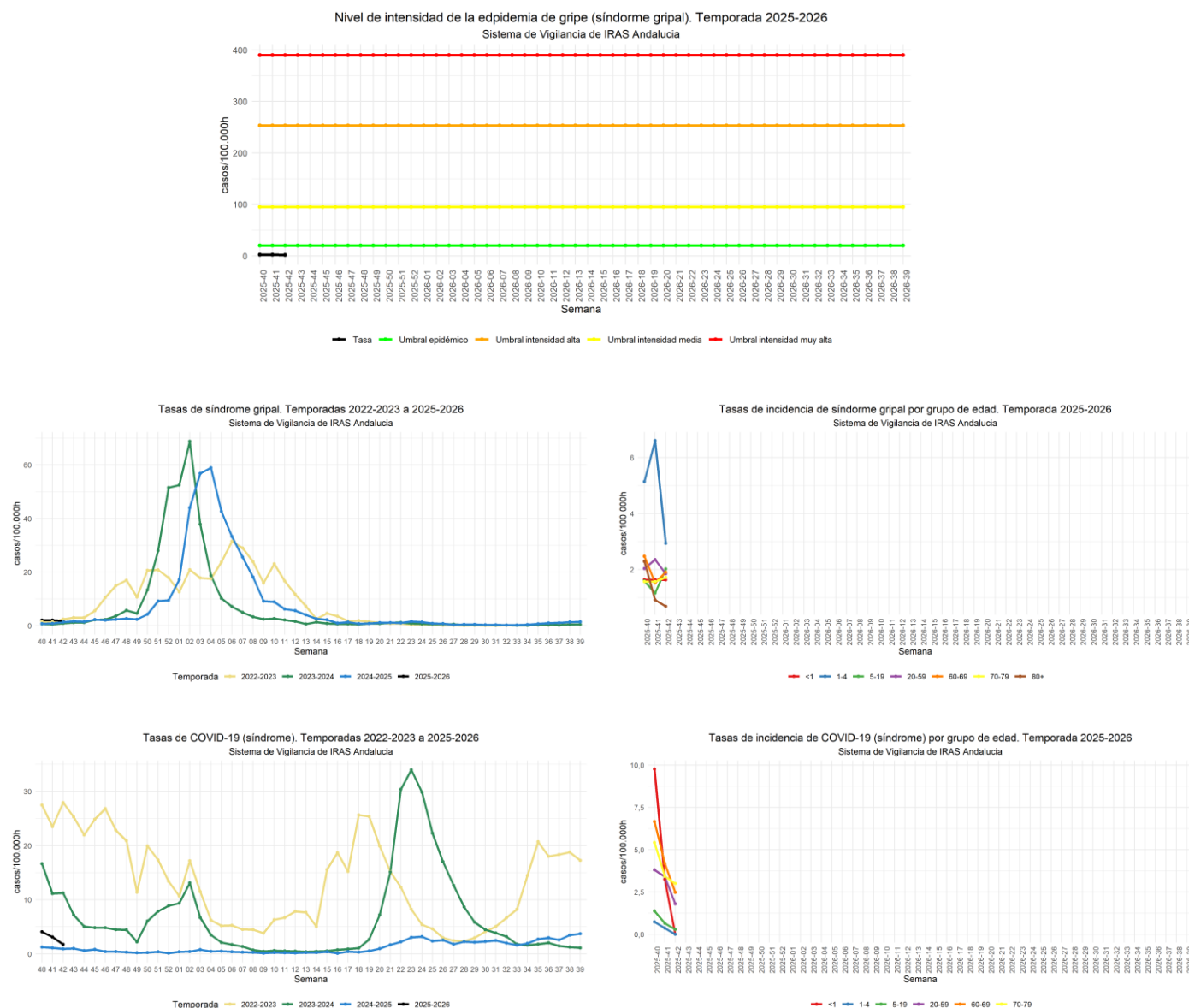
Tasa de incidencia semanal de IRAs por 100.000 habitantes por distrito. Temporada 2025-26.

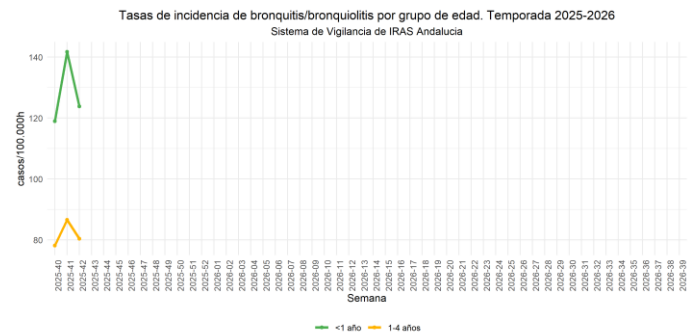
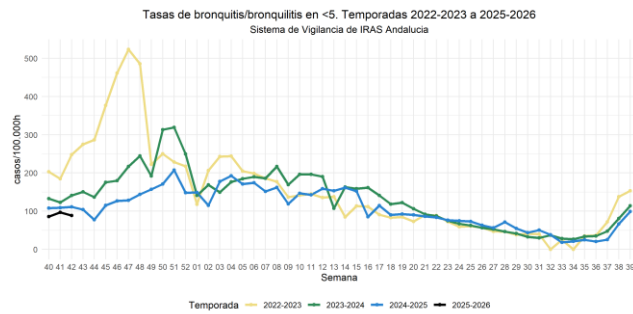
Provincia	Distrito	2025-37	2025-38	2025-39	2025-40	2025-41	2025-42
Almería	Almería	145,3	211,9	267,6	220,6	245,9	169,7
Almería	Levante-Alto Almanzora	105,2	136,0	203,7	169,2	188,3	122,5
Almería	Poniente de Almería	123,2	157,9	215,5	216,2	199,9	168,7
Cádiz	Bahía de Cádiz-La Janda	224,5	325,1	411,6	425,4	407,3	298,4
Cádiz	Campo de Gibraltar	172,4	302,8	375,2	314,4	368,4	253,2
Cádiz	Jerez-Costa Noroeste	153,0	268,8	312,0	300,7	333,2	226,1
Cádiz	Sierra de Cádiz	169,4	302,2	343,0	377,8	375,2	238,8
Córdoba	Córdoba	60,4	147,1	208,2	196,1	178,7	142,5
Córdoba	Córdoba Norte	159,8	166,6	230,8	229,5	250,0	189,9
Córdoba	Córdoba Sur	113,4	207,6	257,3	235,0	199,0	179,1
Córdoba	Guadalquivir	134,0	259,0	330,5	294,3	284,4	246,6
Granada	Granada	135,9	200,6	257,7	238,5	269,0	188,1
Granada	Granada Nordeste	164,8	179,1	271,2	278,3	270,2	193,4
Granada	Granada Sur	98,4	151,9	178,0	161,3	170,0	127,8
Granada	Metropolitano de Granada	106,8	167,3	217,5	187,4	193,3	149,8
Huelva	Condado-Campaña	80,8	111,9	180,3	164,8	215,2	112,6
Huelva	Huelva-Costa	111,0	156,8	229,1	248,5	228,8	171,1
Huelva	Sierra de Huelva-Andévalo Central	117,1	124,8	213,0	205,4	199,3	184,1
Jaén	Jaén	177,0	246,2	346,2	325,7	325,2	233,4
Jaén	Jaén Nordeste	57,1	66,0	107,9	119,4	142,2	114,3
Jaén	Jaén Norte	166,4	214,5	275,7	257,5	245,1	217,9
Jaén	Jaén Sur	270,3	358,5	462,4	446,8	432,2	331,7
Málaga	Axarquía	94,7	98,0	116,8	124,0	136,2	111,3
Málaga	Costa del Sol	63,6	77,9	85,0	82,5	88,0	84,5
Málaga	La Vega	90,1	81,1	98,2	98,2	120,7	86,5
Málaga	Málaga	140,0	196,2	221,2	214,4	253,3	197,5
Málaga	Serranía	73,0	49,3	69,3	100,4	105,8	83,9
Málaga	Valle del Guadalhorce	94,6	98,8	150,8	144,3	149,0	145,5
Sevilla	Aljarafe	123,2	177,6	248,3	222,6	244,1	179,9
Sevilla	Sevilla	136,1	185,5	268,8	247,9	267,4	198,1
Sevilla	Sevilla Este	106,9	172,3	294,7	240,6	244,2	190,7
Sevilla	Sevilla Norte	115,1	167,7	250,7	211,5	205,2	155,7
Sevilla	Sevilla Sur	118,1	218,4	264,0	276,7	255,0	196,9

I.2 Vigilancia sindrómica. Síndromes gripales, covid-19 y bronquiolitis/bronquitis en Atención Primaria en Andalucía.

Estas tasas se obtienen a partir de los códigos CIE9: 487-488 (síndrome gripal), 079.82 (Covid-19) y 079.6,466,466.1,466.11,466,19 (bronquiolitis/bronquitis aguda).

En la semana 42/2025, la tasa de síndrome gripal es de 1,8 casos/100.000 h (2,1 casos/100.000 h en la semana previa), la de COVID-19 (síndrome) de 1,7 casos/100.000 h (3,1 casos/100.000 h en la semana previa) y la de bronquitis y bronquiolitis en menores de 5 años de 88,4 casos/100.000 h (96,8 casos/100.000 h en la semana previa).

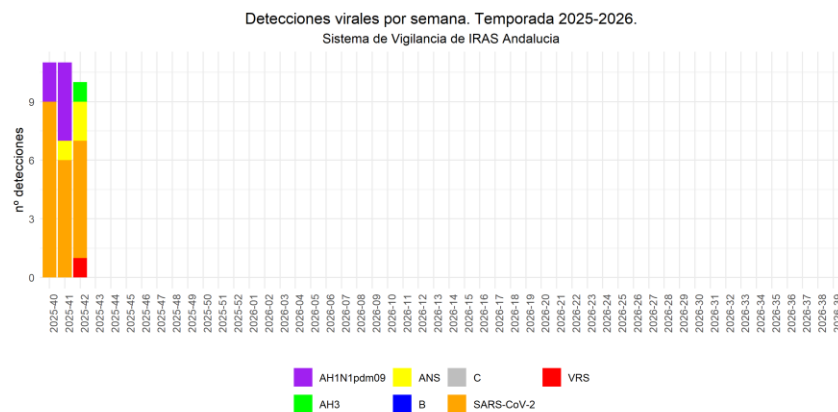




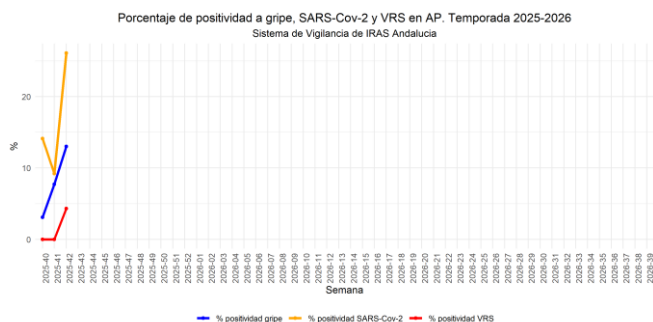
I.3 Vigilancia centinela de covid19, gripe y VRS en Atención Primaria

I.3.1 Vigilancia virológica

Desde el inicio de la temporada 2024-2025 hasta la semana 42/2025 se han analizado en el Laboratorio Virgen de las Nieves de Granada 152 muestras centinela de pacientes con IRAs para el diagnóstico de gripe, SARS-CoV-2 y VRS, detectándose 32 virus: 10 virus de la **gripe (7%)**[10 tipo A(1 AH3, 6 A(H1)pdm09 y 3 ANS)] y 0 tipo B], 21 virus **SARS-Cov2 (14%)** y 1 **VRS (1%)**. En la semana 42/2025, el porcentaje de positividad ha sido de 13% para gripe (7,7% en la semana previa), 26,1% para SARS-Cov-2 (9,2% en la semana previa) y 4,3% para VRS (0% en la semana previa).



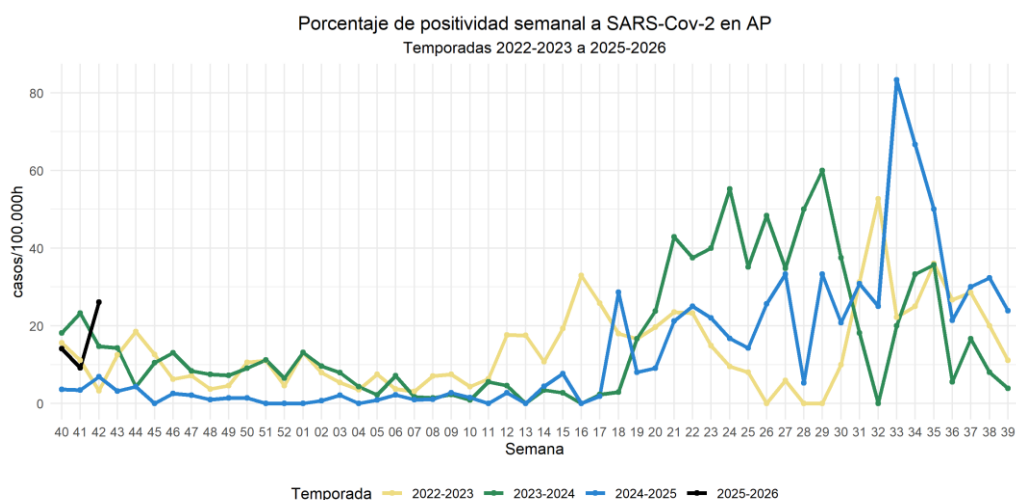
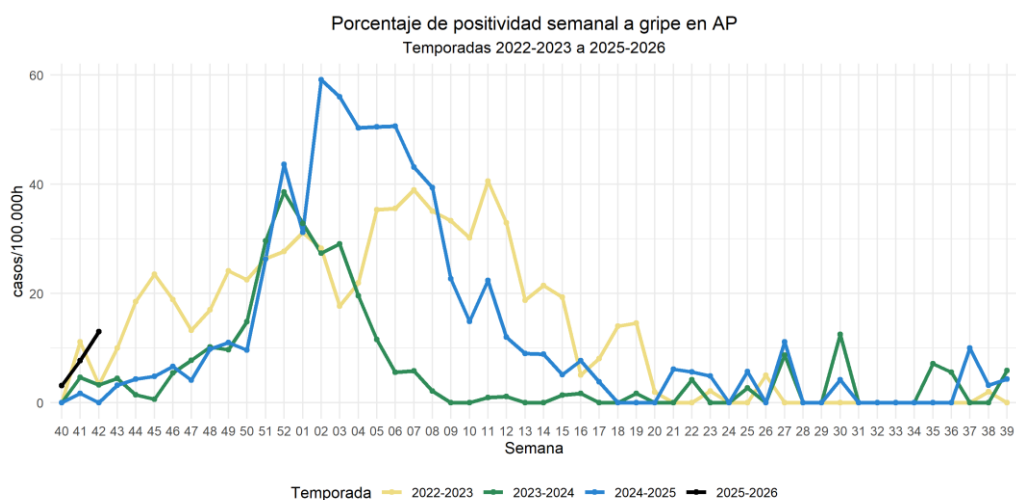
*. Las detecciones de la última semana podrían estar afectadas por retraso en la llegada de las muestras al laboratorio, este dato se actualizaría en semanas posteriores.

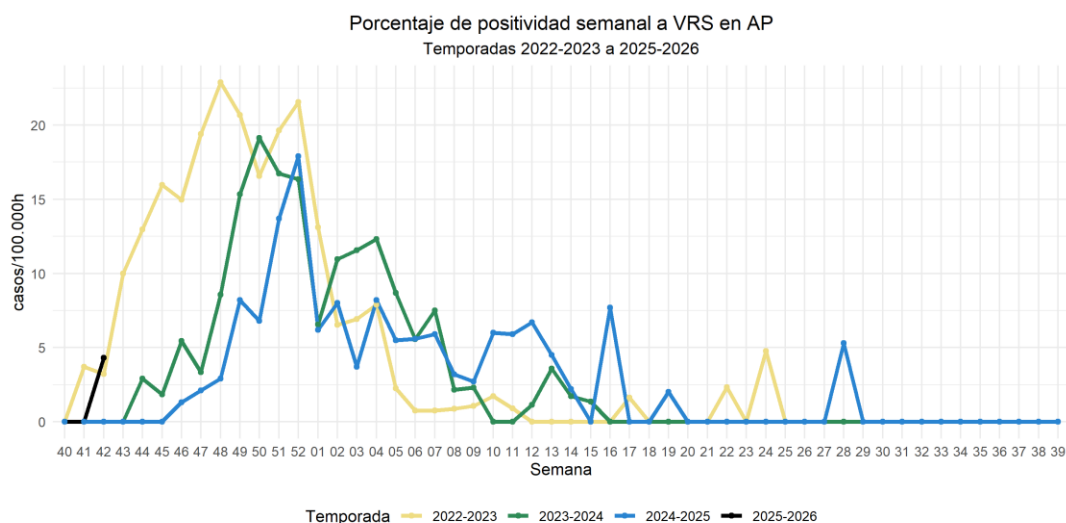


Casos, muestras analizadas y detecciones virales por semana. Vigilancia centinela de IRAs. Temporada 2025-26

Semana	Casos	Muestras analizadas	Detecciones	ANS	A(H1)pd m09	AH3	B	SARS-CoV-2	VRS	% positividad gripe	% positividad SARS-CoV-2	% positividad VRS
2025-40	77	64	11	0	2	0	0	9	0	3,1	14,1	0,0
2025-41	87	65	11	1	4	0	0	6	0	7,7	9,2	0,0
2025-42*	70	23	10	2	0	1	0	6	1	13,0	26,1	4,3

*. Las detecciones de la última semana podrían estar afectadas por retraso en la llegada de las muestras al laboratorio, este dato se actualizaría en semanas posterior





Muestras analizadas, detecciones virales y porcentajes de positividad por grupo de edad. Vigilancia centinela de IRAs. Temporada 2025-26

Grupo de edad	muestras	gripe	positividad gripe	SARS-COV-2	positividad SARS-COV-2	VRS	positividad VRS
<1 a.	15	0	0,0	0	0,0	0	0,0
1-4 a.	13	1	7,7	0	0,0	1	7,7
5-14 a.	33	1	3,0	1	3,0	0	0,0
15-44 a.	43	6	14,0	11	25,6	0	0,0
45-64 a.	28	0	0,0	4	14,3	0	0,0
65+ a.	20	2	10,0	5	25,0	0	0,0
Total	152	10	6,6	21	13,8	1	0,7

Detecciones virales por provincia. Vigilancia centinela de IRAs. Temporada 2025-26

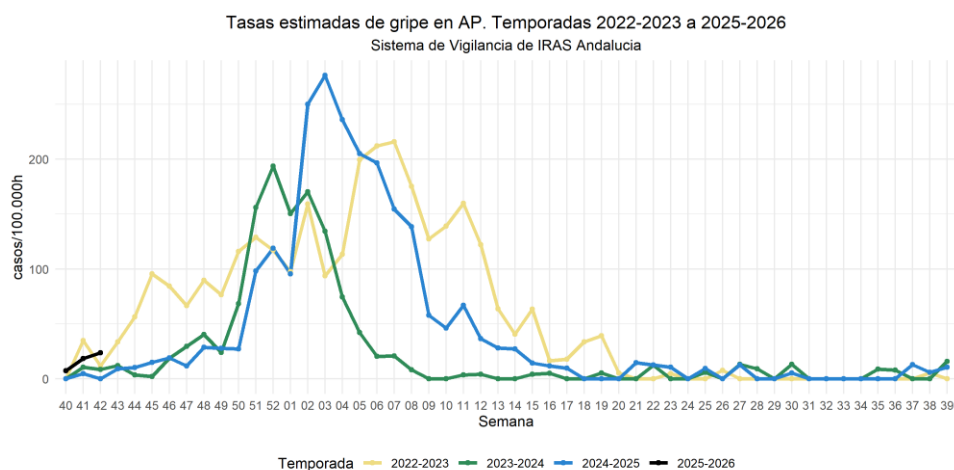
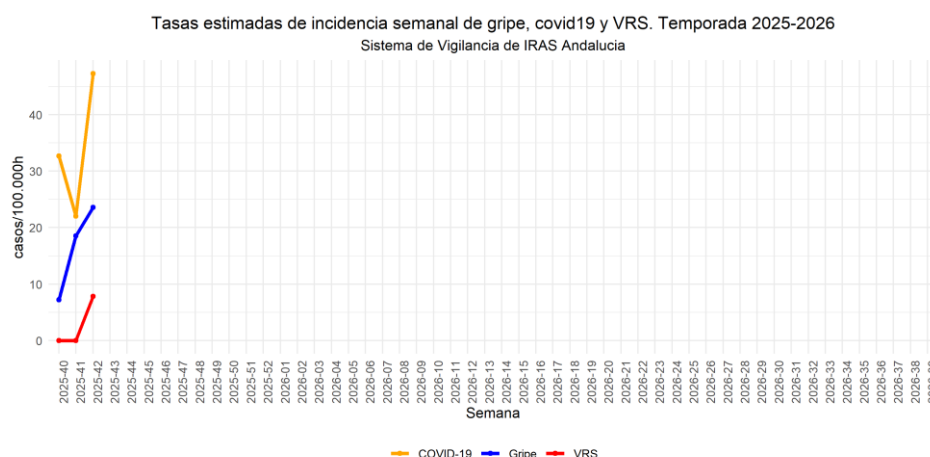
Provincia	ANS	AH1N1pdm09	AH3	B	C	SARS-Cov	VRS
Almería	0	2	0	0	0	3	1
Cádiz	2	2	1	0	0	2	0
Córdoba	0	0	0	0	0	3	0
Granada	0	1	0	0	0	6	0
Huelva	0	0	0	0	0	0	0
Jaén	0	0	0	0	0	0	0
Málaga	0	1	0	0	0	1	0
Sevilla	1	0	0	0	0	6	0
Total	3	6	1	0	0	21	1

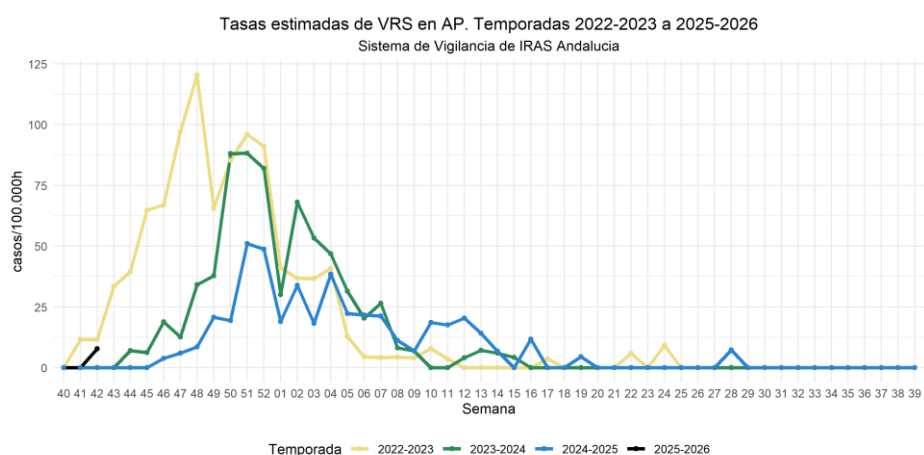
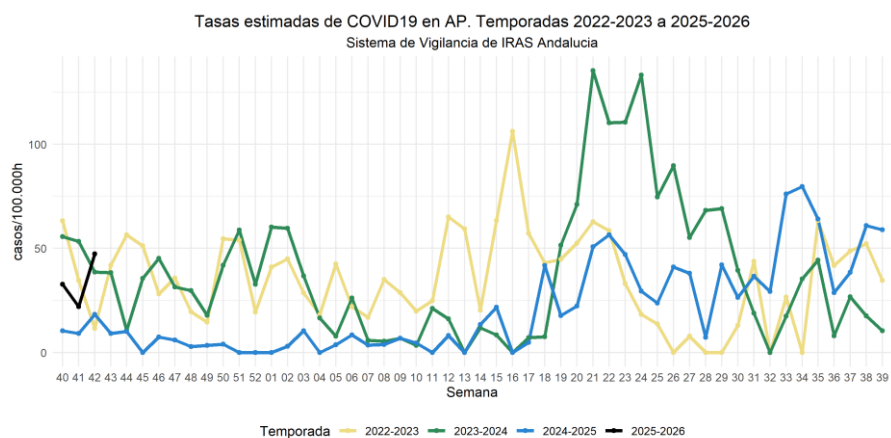
En la semana 42 de la temporada 2025-2026 se han analizado para gripe, SARS-CoV-2 y VRS 159 **muestras no centinela** de pacientes atendidos en urgencias y hospitalizados en el H Virgen de las Nieves, detectándose 7 virus gripe A (6 AH1pdm09 y 1AH3), 22 SARS-Cov-2 y 0 VRS.

I.3.2 Tasas estimadas de covid19, gripe y VRS

A partir de la tasa de IRAs semanal y la positividad semanal para cada uno de los virus (SARS-CoV-2, Gripe y VRS) se calcula la tasa estimada semanal de covid19, gripe y VRS. La **tasa de la última semana es provisional**, está sujeta a cambios y hay que interpretarla con cautela ya que la positividad puede sufrir cambios debido al retraso en la llegada y por tanto de su análisis, de muestras correspondientes a esa semana.

En la semana 42/2025 la tasa estimada provisional de gripe ha sido de 23,6 casos por 100.000h (18,5 la semana previa), la de COVID-19 de 47,3 casos por 100.000h (22 en la semana) y la de infección por VRS ha sido de 7,8 casos por 100.000 hab (0 la semana previa).





Muestras analizadas, detecciones virales, positividad a gripe, SARS-CoV-2 y VRS y tasas por semana. Vigilancia centinela de IRAs. Temporada 2025-26.

Semana	Muestras analizadas	gripe	SARS-CoV-2	VRS	% positividad gripe	% positividad SARS-Cov-2	% positividad VRS	Tasa estimada de gripe	Tasa estimada de COVID19	Tasa estimada de VRS
2025-40	64	2	9	0	3,1	14,1	0,0	7,2	32,7	0,0
2025-41	65	5	6	0	7,7	9,2	0,0	18,5	22,0	0,0
2025-42*	23	3	6	1	13,0	26,1	4,3	23,6	47,3	7,8

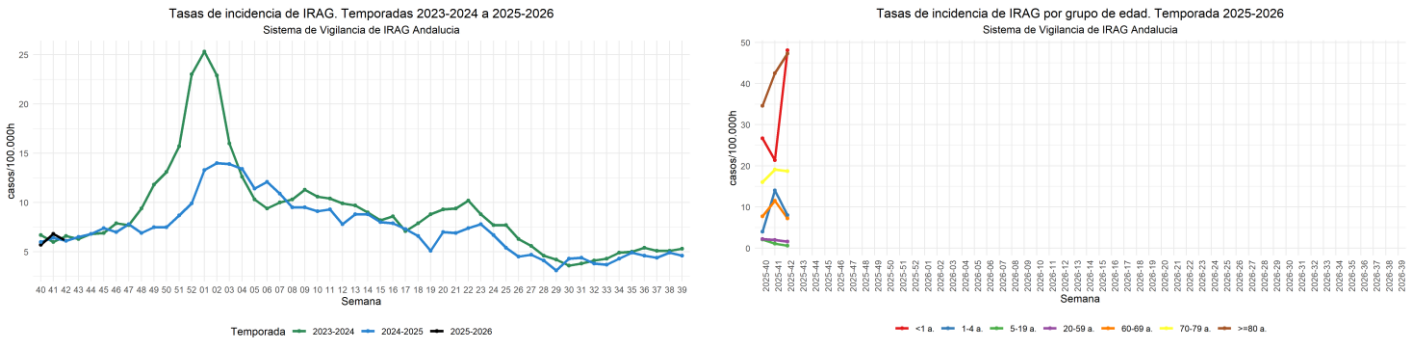
*. Las detecciones de la última semana podrían estar afectadas por retraso en la llegada de las muestras al laboratorio, este dato se actualizaría en semanas posteriores.

II. Vigilancia de Infección Respiratoria Aguda Grave (IRAG) en Andalucía

En la temporada 2025-2026 en la vigilancia de IRAG en Andalucía participan nueve hospitales: H. Torrecárdenas de Almería, H de Jerez, H. Virgen de las Nieves de Granada, H. Juan Ramón Jiménez de Huelva, H de Jaén, H. Regional de Málaga, H. Virgen de la Victoria de Málaga, H. Virgen Macarena y H. Virgen del Rocío de Sevilla.

II.1 Vigilancia sindrómica. Incidencia de IRAG en Andalucía

En la semana 42/2025 la tasa de IRAG en Andalucía se sitúa en 6,1 casos/100.000 h (6,8 casos/100.000 h en la semana 41/2025). Por grupos de edad, las mayores tasas de incidencia esta semana se observan en <1 años con una tasa de 48,1 seguido del grupo >=80(47,3). Por sexo, la incidencia 6,9 vs 5,7 casos/100.000h, en hombres y en mujeres, respectivamente.



Tasas de IRAG por grupo de edad. Temporada 2025-26

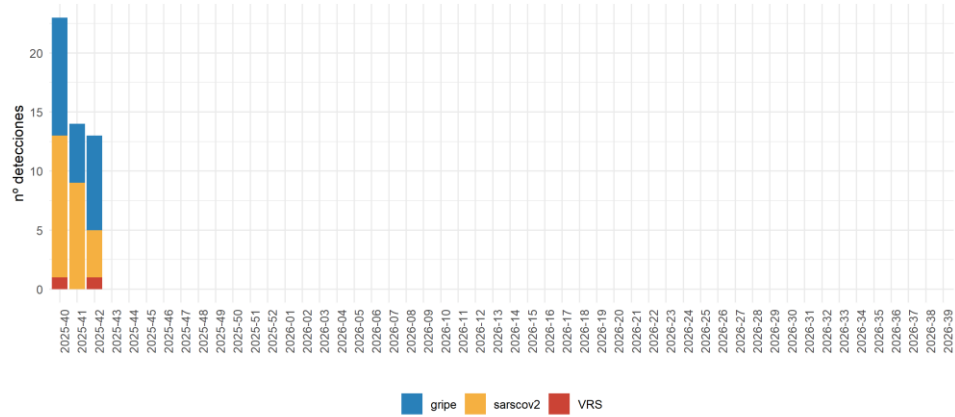
semana	Tasa IRAG	<1 a.	1-4 a.	5-19 a.	20-59 a.	60-69 a.	70-79 a.	>=80 a.
2025-40	5,7	26,7	4	2,1	2,2	7,7	16,0	34,6
2025-41	6,8	21,4	14	1,1	2,0	11,5	19,1	42,5
2025-42	6,1	48,1	8	0,6	1,6	7,2	18,7	47,3

II.2 Vigilancia centinela de covid19, gripe y VRS en hospitales

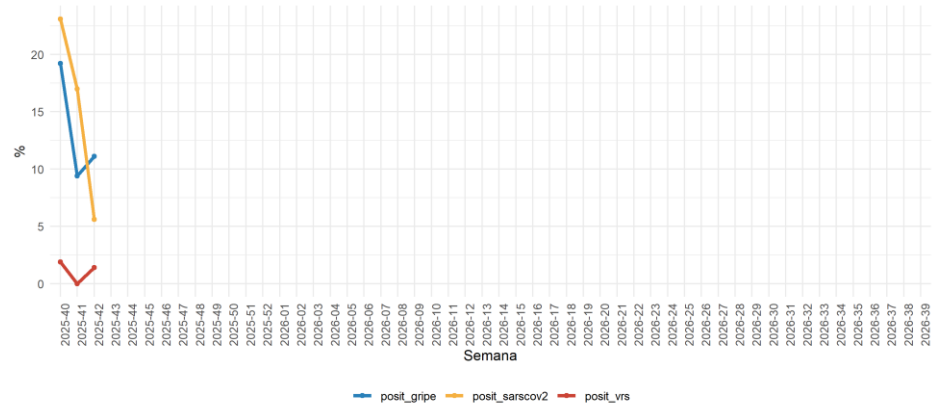
A partir de la tasa de IRAG semanal y la positividad semanal para cada uno de los virus (SARS-CoV-2. Gripe y VRS) en las muestras de casos de IRAG obtenemos la tasa estimada semanal de covid19, gripe y VRS.

Desde el inicio de la temporada se han analizado 177 muestras de IRAG para el diagnóstico de gripe, SARS-CoV-2 y VRS. De ellas, 23 (13%) han sido positivas para gripe, 25 (14,1%) para SARS-CoV-2 y 2 (1,1%) para VRS. En la semana 42/2025, el porcentaje de positividad ha sido de 11,1% para gripe (9,4% en la semana previa), 5,6% para SARS-CoV-2 (17% en la semana previa), y 1,4% para VRS (0% en la semana previa).

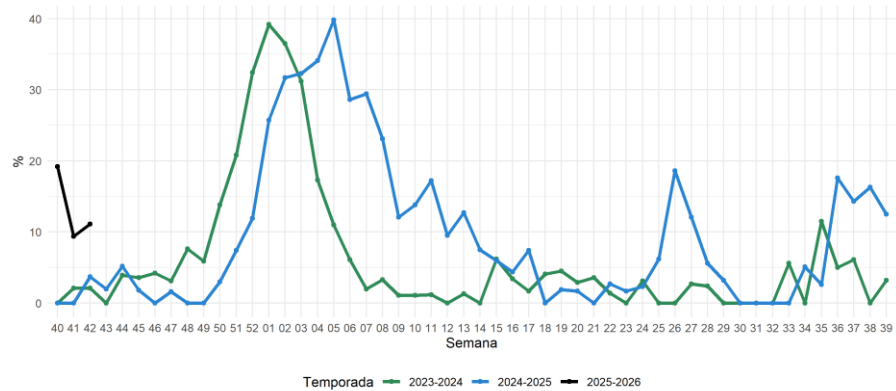
Detecciones virales por semana. Temporada 2025-2026.
Sistema de Vigilancia de IRAG Andalucía

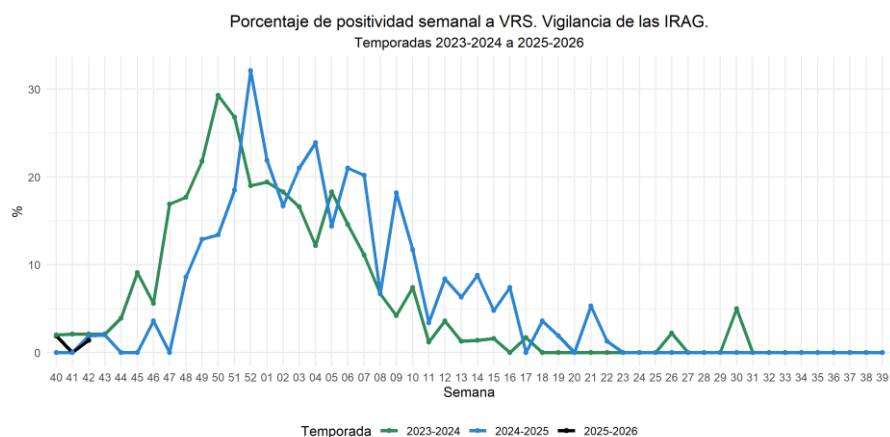
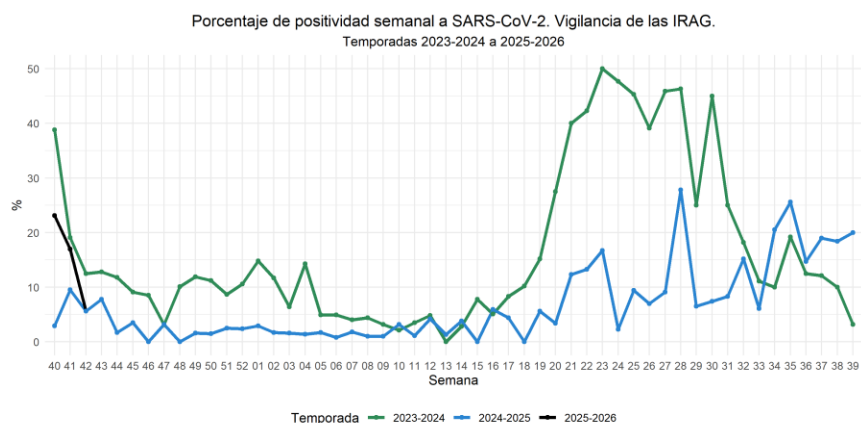


Porcentaje de positividad a gripe, SARS-Cov-2 y VRS en hospitales. Temporada 2025-2026
Sistema de Vigilancia de IRAG Andalucía

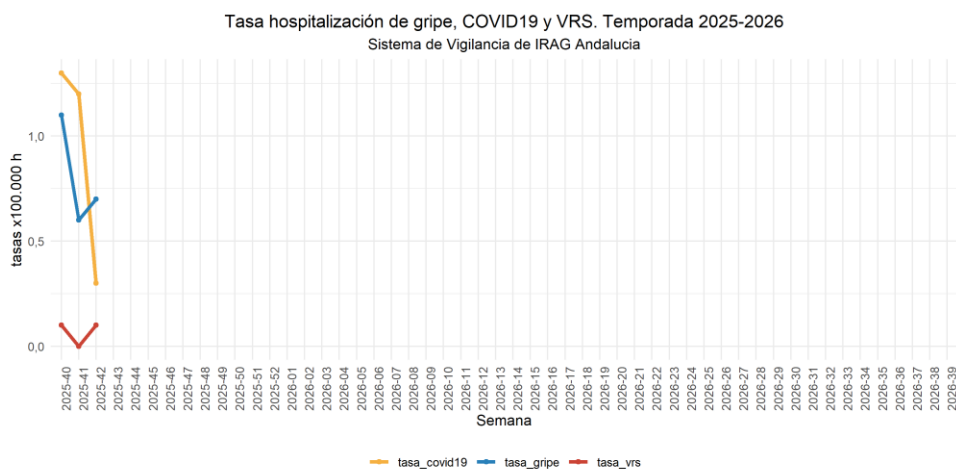


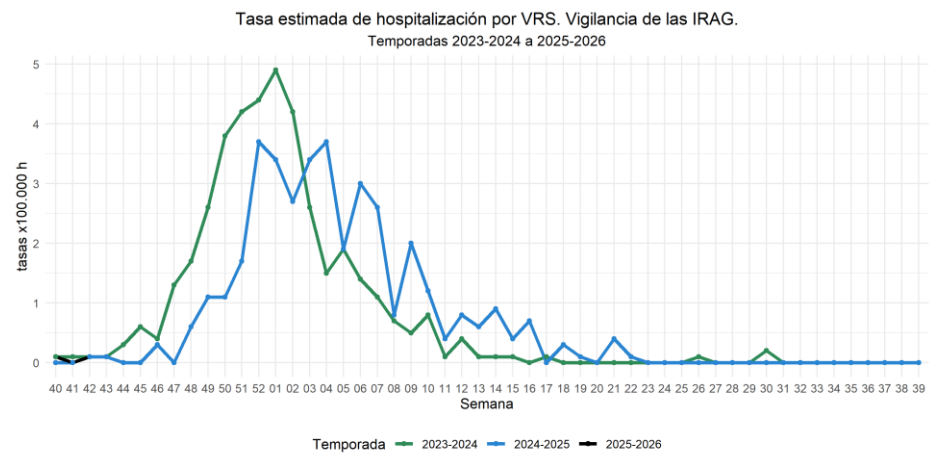
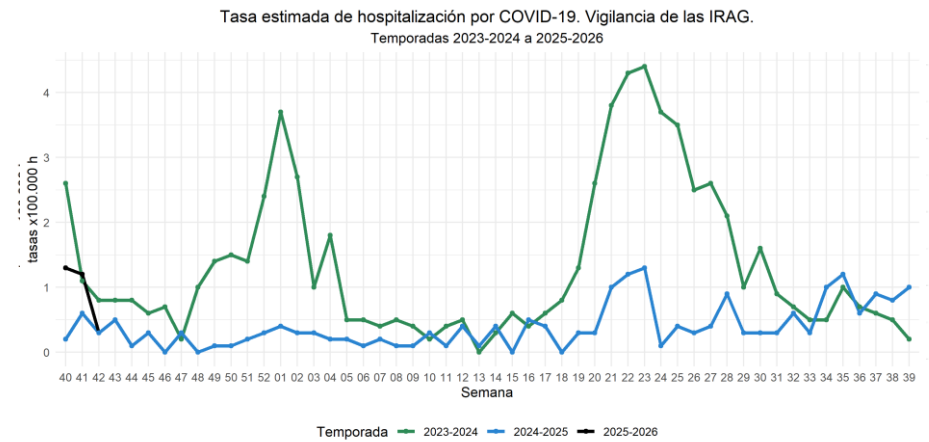
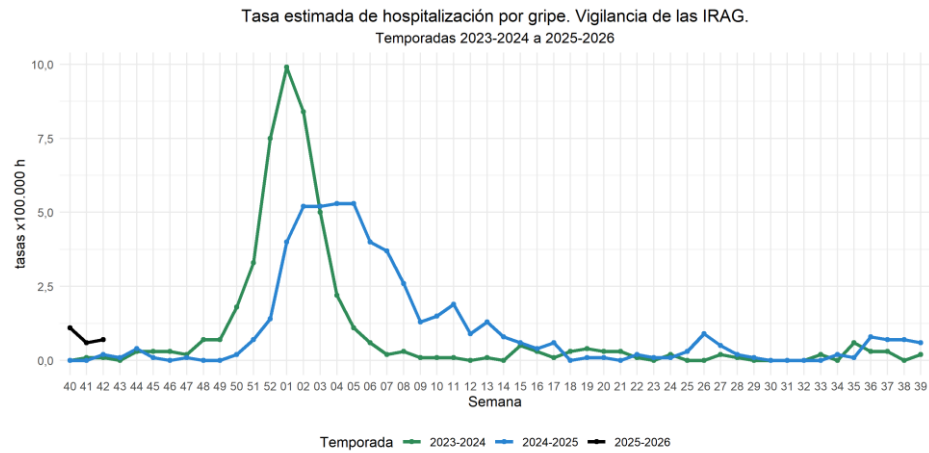
Porcentaje de positividad semanal a gripe. Vigilancia de las IRAG.
Temporadas 2023-2024 a 2025-2026





En la semana 42/2025, la tasa estimada provisional de hospitalización para gripe ha sido de 0,7 casos/100.000hab (0,6 en la semana anterior), la de covid19 de 0,3 casos/100.000hab (1,2 en la semana anterior) y la de infección por VRS ha sido de 0,1 casos/100.000hab (0 en la semana anterior).





Muestras analizadas, detecciones virales, positividad (%) a gripe, SARS-CoV-2 y VRS y tasas por semana. Vigilancia centinela de IRAG. Temporada 2025-26.

semana	muestras	gripe	sarscov2	vrs	posit_gripe	posit_sarscov2	posit_vrs	tasa_gripe	tasa_covid19	tasa_vrs
2025-40	52	10	12	1	19,2	23,1	1,9	1,1	1,3	0,1
2025-41	53	5	9	0	9,4	17,0	0,0	0,6	1,2	0,0
2025-42	72	8	4	1	11,1	5,6	1,4	0,7	0,3	0,1

Muestras analizadas, detecciones virales y positividad (%) a gripe, SARS-CoV-2 y VRS por grupo de edad. Vigilancia centinela de IRAG. Temporada 2025-26.

Grupo de edad	muestras	gripe	positividad gripe	SARS-COV-2	positividad SARS-COV-2	VRS	positividad VRS
<6 m.	11	2	18,2	1	9,1	1	9,1
6-11 m.	3	1	33,3	1	33,3	0	0,0
1-4 a.	7	1	14,3	1	14,3	0	0,0
5-19 a.	5	0	0,0	1	20,0	0	0,0
20-59 a.	28	4	14,3	9	32,1	1	3,6
60-69 a.	29	5	17,2	3	10,3	0	0,0
70-79 a.	41	3	7,3	4	9,8	0	0,0
>79 a.	53	7	13,2	5	9,4	0	0,0
Total	177	23	13,0	25	14,1	2	1,1

III. Vigilancia nacional e internacional de las IRAs e IRAG.

III.1 Vigilancia centinela de IRAs e IRAG en España (SiVIRA). Semana 42/2025

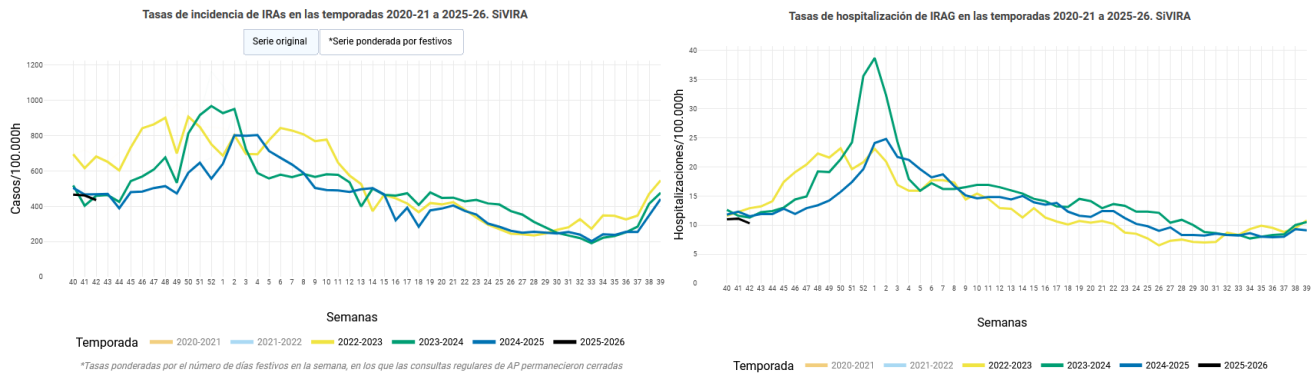
En la semana 42/2025 la tasa de IRAs a nivel nacional ha sido de 435,2 casos/100.000 h (460,9 casos/100.000 h en la semana previa), habiendo superado en la 39/2025 el umbral epidémico y presentando una intensidad baja. Por grupos de edad, las mayores tasas de IRAs se observan en los menores de 1 año, seguido del grupo de 1-4 años. Por sexo, la incidencia continúa siendo superior en mujeres.

La tasa de síndrome gripal se sitúa en 18,7 casos/100.000 h (19,9 casos/100.000 h en la semana previa). La tasa de COVID-19 (síndrome) es de 10,9 casos/100.000 h (14,8 casos/100.000 h en la semana previa) y la de bronquitis y bronquiolitis en menores de 5 años de 217 casos/100.000 h (212,8 casos/100.000 h en la semana previa).

El porcentaje de positividad es de 6,8% para gripe (5,5% en la semana previa), 8,7% para SARS-CoV-2 (9,8% en la semana previa) y 0,3% para VRS (0,4% en la semana previa).

El proxy de gripe (IRAs x positividad a gripe) estima una incidencia de gripe de 29,6 casos/100.000 h (25,3 casos/100.000 h en la semana previa). El proxy de COVID-19 (IRAs x positividad a COVID-19) estima una incidencia de COVID-19 de 37,9 casos/100.000 h (45,2 casos/100.000 h en la semana previa). El proxy de VRS

(IRAs x positividad a VRS) estima una incidencia de VRS de 1,3 casos/100.000 h (1,8 casos/100.000 h en la semana previa).



Evolución de las tasas ponderadas de incidencia de IRAs por comunidad autónoma en las últimas seis semanas. SiVIRA, temporada 2025-26.

CCAA	2025		
	40	41	42
ANDALUCIA	230,3	238,2	180,2
ARAGON	-	-	-
ASTURIAS	478,9	474,3	380,1
BALEARES	-	-	-
CANARIAS	611,7	633,5	618,3
CANTABRIA	538,2	601,9	582,7
C. LA MANCHA	600,9	651,9	651,9
C. Y LEON	622,4	572,7	521,5
CATALUÑA	582,2	585,6	533,6
C. VALENCIANA	618,3	538,4	610,6
EXTREMADURA	-	-	-
GALICIA	192,7	187,4	178,8
MADRID	-	-	-
MURCIA	560,8	530,2	502,4
NAVARRA	514,6	527,8	525,4
P. VASCO	350,1	378,7	358,1
LA RIOJA	455,8	622,9	445,2
CEUTA	546,5	540,6	488
MELILLA	994,6	1026,3	927,4
NACIONAL	466,1	460,9	435,2

* debido a cierta heterogeneidad en los sistemas de vigilancia entre las diferentes CCAA, las tasas estimadas no son directamente comparables entre sí

n la semana 42/2025 la tasa global de hospitalización por IRAG ha sido de 10,3 casos/100.000 h (11,1 casos/100.000 h en la semana previa). Por grupos de edad, las mayores tasas de hospitalización esta semana se observan en los mayores de 79 años. Por sexo, la incidencia continúa siendo superior en hombres.

El porcentaje de positividad es de 8,4% para gripe (11,6% en la semana previa), 9,1% para SARS-CoV-2 (12,7% en la semana previa) y 1,2% para VRS (0% en la semana previa).

El proxy estima una tasa de hospitalización por gripe de 0,9 casos/100.000 h (1,3 casos/100.000 h en la semana previa). En términos de gravedad, desde el inicio de temporada en la semana 40/2025, los casos hospitalizados por gripe presentan un 30,6% de neumonía, un 8,5% de admisión en UCI y un 3,1% de letalidad.

El proxy estima una tasa de hospitalización por COVID-19 de 0,9 casos/100.000 h (1,4 casos/100.000 h en la semana previa). En términos de gravedad, desde el inicio de temporada en la semana 40/2025, los casos hospitalizados por COVID-19 presentan un 23,4% de neumonía, un 2% de admisión en UCI y un 7,8% de letalidad.

El proxy estima una tasa de hospitalización por VRS de 0,1 casos/100.000 h (0 casos/100.000 h en la semana previa). En términos de gravedad, desde el inicio de temporada en la semana 40/2025, los casos hospitalizados por VRS presentan un 25% de neumonía, un 25% de admisión en UCI y un 0% de letalidad.

Evolución de las tasas ponderadas de hospitalización de IRAG por comunidad autónoma en las últimas seis semanas. SVIRA, temporada 2025-26.

CCAA	2025		
	40	41	42
ANDALUCIA	5,9	7,1	6,5
ARAGON	-	-	-
ASTURIAS	14,2	12,8	12,5
BALEARES	13,9	13	12,1
CANARIAS	6,8	4,7	4,8
CANTABRIA	14,5	15,4	17,8
C. LA MANCHA	18,4	20	15,5
C. Y LEON	15,1	16,1	15,3
CATALUÑA	8,6	9,3	8,4
C. VALENCIANA	11	10,3	9,2
EXTREMADURA	-	-	-
GALICIA	-	-	-
MADRID	14,7	13,7	14
MURCIA	-	-	-
NAVARRA	-	-	-
P. VASCO	15,1	14,1	13,6
LA RIOJA	13,4	16	12,2
CEUTA	6	9,6	8,4
MELILLA	5,8	18,5	9,2
NACIONAL	11	11,1	10,3

** debido a cierta heterogeneidad en los sistemas de vigilancia entre las diferentes CCAA, las tasas estimadas no son directamente comparables entre sí*

Más información: <https://cne.isciii.es/servicios/enfermedades-transmisibles/enfermedades-a-z/gripe-covid-19-y-otros-virus-respiratorios>

III.2 Vigilancia de la IRAs e IRAG en Europa

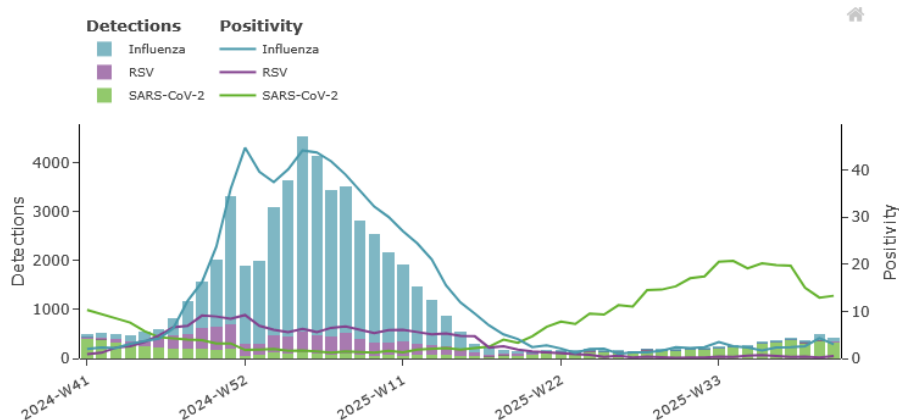
En la semana 41/2025, las tasas de enfermedad similar a la gripe (ILI) y/o infección respiratoria aguda (ARI) se encuentran elevadas por encima de los niveles basales en 7 de los 30 países y zonas de la Región Europea de la OMS que notifican datos esta semana.

Si bien la actividad de la gripe sigue siendo baja a nivel regional, algunos países y zonas han informado de aumentos en las tasas de IRAG o de aumentos en las hospitalizaciones o admisiones relacionadas con la gripe.

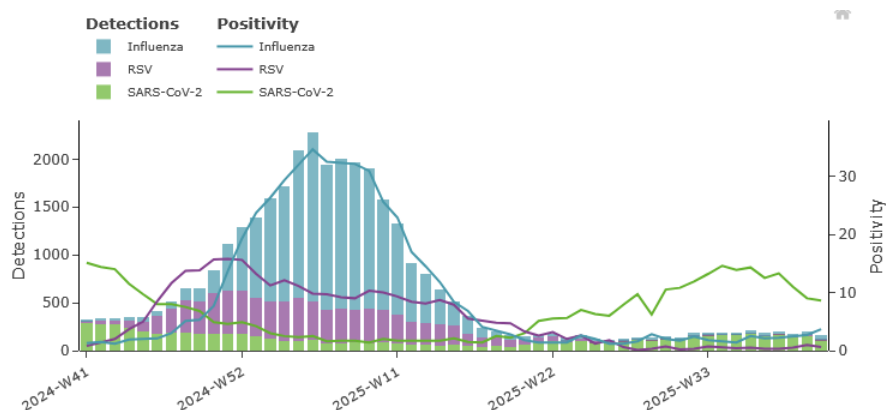
Los indicadores de actividad de VRS se encuentran en niveles interestacionales en toda la Región.

Los indicadores de actividad del SARS-CoV-2 siguen siendo heterogéneos y variables entre los países y zonas de la región. A nivel regional, el porcentaje de positividad y las detecciones en la vigilancia centinela de atención primaria y secundaria parecen haberse estabilizado o estar disminuyendo. La variante XFG sigue siendo la predominante en la región.

COVID-19, gripe y VRS. Detecciones procedentes de muestras centinela en AP. Región Europea de la OMS



COVID-19, gripe y VRS. Detecciones procedentes de muestras de IRAG en hospitales. Región Europea de la OMS.



Información EU/EEA y WHO/EURO: <https://erviss.org/>