

Informe Semanal de Vigilancia de Infección Respiratoria Aguda en Andalucía

Temporada 2025-26

Semana 48/2025 **(del 24 al 30 de noviembre de 2025)**

*Servicio de Vigilancia y Salud Laboral
Dirección General de Salud Pública y Ordenación Farmacéutica
Consejería de Sanidad, Presidencia y Emergencias
Junta de Andalucía*

Índice

Resumen	3
I. Vigilancia de Infección Respiratoria Aguda en Atención Primaria (IRAs) en Andalucía	4
I.1 Vigilancia sindrómica. Incidencia de IRAs en Andalucía	4
I.2 Vigilancia sindrómica. Síndromes gripales, covid19 y bronquiolitis/bronquitis en menores de 5 años en Andalucía	6
I.3 Vigilancia centinela de covid19, gripe y VRS en Atención Primaria	7
I.3.1 Vigilancia virológica	7
I.3.2 Proxys (tasa de IRAs x positividad) de covid19, gripe y VRS	10
II. Vigilancia de Infección Respiratoria Aguda Grave (IRAG) en Andalucía	12
II.1 Vigilancia sindrómica. Incidencia de IRAG en Andalucía	12
II.2 Vigilancia centinela de covid19, gripe y VRS en hospitales	13
II.2.1 Vigilancia virológica	13
II.2.2 Proxys de hospitalización (tasa de IRAG x positividad).....	15
III. Vigilancia nacional e internacional de las IRAs e IRAG	17
III.1 Vigilancia centinela de las IRAs e IRAG en España (SiVIRA)	17
III.2 Vigilancia de la IRAs e IRAG en Europa	20

Resumen

Vigilancia de IRA en Atención Primaria

- En la semana 48/2025, la tasa de incidencia de IRAs en Andalucía ha sido de 347,7 casos/100.000h (291,4 casos/100.000h la semana anterior). El grupo de <1 año es el que presenta mayor incidencia seguido del grupo de 1-4 La incidencia fue superior en mujeres que en hombres.
- En la semana 48/2025, la tasa de síndrome gripal es de 10,5 casos/100.000 h (5,7 casos/100.000 h en la semana previa), la de COVID-19 (síndrome) de 0,3 casos/100.000 h (0,5 casos/100.000 h en la semana previa) y la de bronquitis y bronquiolitis en menores de 5 años de 130 casos/100.000 h (120,7 casos/100.000 h en la semana previa).
- En la semana 48/2025, el porcentaje de positividad ha sido de 16,9% para gripe (16,4% en la semana previa), 3,1% para SARS-Cov-2 (1,4% en la semana previa) y 3,1% para VRS (0,7% en la semana previa). El proxy de gripe estima una tasa de incidencia de gripe de 58,8 casos por 100.000h (47,8 la semana previa), el de COVID-19 estima una tasa de incidencia de COVID-19 de 10,8 casos por 100.000h (4,1 en la semana previa) y el de VRS estima una tasa de incidencia de infección por VRS de 10,8 casos por 100.000 hab (2 la semana previa).

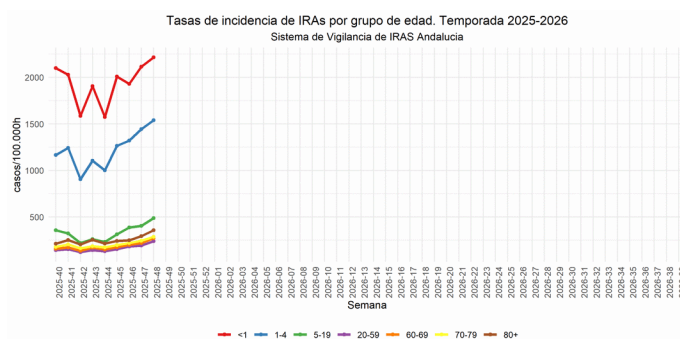
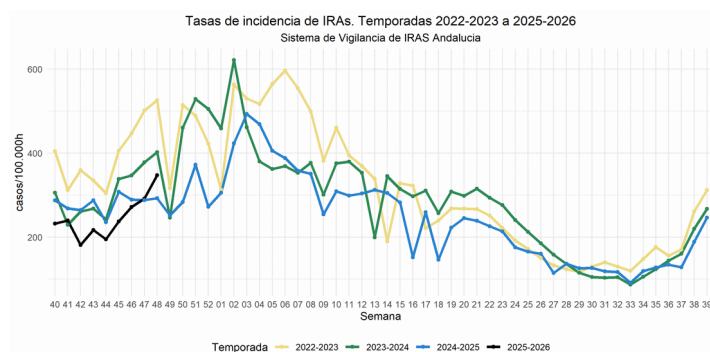
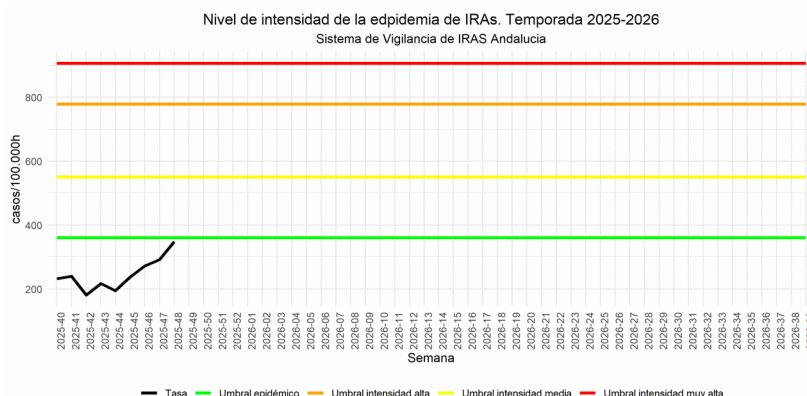
Vigilancia de IRAG en Hospitales

- En la semana 48/2025 la tasa de IRAG en Andalucía se sitúa en 8,6 casos/100.000 h (7,3 casos/100.000 h en la semana 47/2025). Por grupos de edad, las mayores tasas de incidencia esta semana se observan en >=80 años seguido del grupo <1. Por sexo, la incidencia es superior en hombres.
- En la semana 48/2025, el porcentaje de positividad ha sido de 9,2% para gripe (5,6% en la semana previa), 3,1% para SARS-CoV-2 (6,9% en la semana previa), y 6,2% para VRS (4,2% en la semana previa). El proxy estima una tasa de hospitalización para gripe de 0,8 casos/100.000hab (0,4 en la semana anterior), de COVID-19 de 0,3 casos/100.000hab (0,5 en la semana anterior) y de infección por VRS de 0,5 casos/100.000hab (0,3 en la semana anterior).

I. Vigilancia de Infección Respiratoria Aguda en Atención Primaria (IRAs) en Andalucía.

I.1 Vigilancia sindrómica. Incidencia de IRAs en Andalucía.

En la semana 48/2025, la tasa de incidencia de IRAs en Andalucía ha sido de 347,7 casos/100.000h (291,4 casos/100.000h la semana anterior). El grupo de <1 año es el que presenta mayor incidencia con una tasa de 2215,5 casos/100.000h, seguido del grupo de 1-4 con una tasa de 1537,8/100.000h. Por sexo, en la semana 48/2025 la incidencia fue superior en mujeres que en hombres (387,9/100.000h vs 306,1/100.000h).



Evolución incidencia semanal de IRAs por grupo de edad por 100.000 habitantes. Temporada 2025-2026.

semana	Tasa IRAs	Tasa <1	Tasa 1-4	Tasa 5-19	Tasa 20-59	Tasa 60-69	Tasa 70-79	Tasa 80+
2025-40	232,0	2.099,8	1.164,2	357,1	143,7	158,4	177,6	211,8
2025-41	239,7	2.028,1	1.240,9	322,9	153,2	173,5	205,0	249,8
2025-42	181,2	1.585,0	904,7	218,2	121,3	135,3	162,3	204,2
2025-43	217,0	1.904,3	1.104,8	259,7	143,2	169,7	185,6	252,7
2025-44	195,0	1.572,0	1.000,9	232,5	131,0	150,3	172,6	215,2
2025-45	237,6	2.008,6	1.264,4	312,8	152,9	174,5	197,1	242,0
2025-46	271,9	1.930,4	1.319,5	386,8	182,5	198,1	220,0	248,6
2025-47	291,4	2.114,5	1.442,1	403,9	191,4	218,1	244,4	293,7

semana	Tasa IRAs	Tasa <1	Tasa 1-4	Tasa 5-19	Tasa 20-59	Tasa 60-69	Tasa 70-79	Tasa 80+
2025-48	347,7	2.215,5	1.537,8	486,5	239,8	269,7	285,3	356,7

Tasa de incidencia semanal de IRAs por 100.000 habitantes por provincias. Temporada 2025-26.

provincia	2025-43	2025-44	2025-45	2025-46	2025-47	2025-48
Almería	207,4	188,8	225,0	260,1	292,7	355,7
Cádiz	302,1	275,1	352,8	413,2	450,7	546,4
Córdoba	198,1	181,5	204,4	243,1	270,2	318,9
Granada	202,6	201,4	242,3	258,6	267,4	283,8
Huelva	177,9	156,2	185,4	204,4	208,1	257,2
Jaén	278,2	266,4	331,1	369,6	361,2	412,1
Málaga	169,1	146,2	177,0	189,4	211,1	257,1
Sevilla	210,9	175,9	215,2	260,8	277,3	340,2

Tasa de incidencia semanal de IRAs por 100.000 habitantes por distrito. Temporada 2025-26.

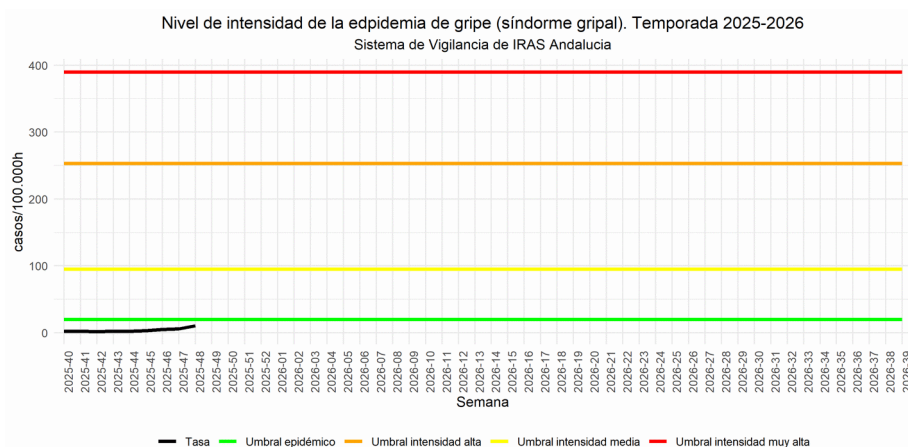
Provincia	Distrito	2025-43	2025-44	2025-45	2025-46	2025-47	2025-48
Almería	Almería	233,4	199,4	247,5	266,4	303,2	394,7
Almería	Levante-Alto Almanzora	177,8	160,0	158,2	184,0	227,1	304,6
Almería	Poniente de Almería	194,3	192,2	236,7	294,3	316,1	339,7
Cádiz	Bahía de Cádiz-La Janda	356,3	316,6	412,6	469,0	521,1	653,3
Cádiz	Campo de Gibraltar Este	249,9	243,6	267,1	297,9	281,6	353,2
Cádiz	Campo de Gibraltar Oeste	301,8	286,1	361,0	438,9	477,5	568,7
Cádiz	Jerez-Costa Noroeste	254,6	221,2	303,0	355,6	403,8	469,4
Cádiz	Sierra de Cádiz	270,1	282,3	326,5	435,1	427,3	485,5
Córdoba	Córdoba	144,7	144,7	177,8	206,0	244,4	273,5
Córdoba	Córdoba Norte	232,2	196,7	245,9	244,5	318,2	327,8
Córdoba	Córdoba Sur	212,7	188,8	189,6	234,6	260,4	322,6
Córdoba	Guadalquivir	290,2	255,7	282,8	360,1	332,1	428,3
Granada	Granada	254,8	246,0	288,1	306,1	297,7	293,6
Granada	Granada Nordeste	234,3	232,3	256,9	279,4	298,8	328,5
Granada	Granada Sur	176,7	165,9	212,8	216,1	244,9	279,0
Granada	Metropolitano de Granada	179,2	185,4	227,8	246,3	255,5	274,3
Huelva	Condado-Campiña	132,5	131,8	138,7	177,2	151,1	204,6
Huelva	Huelva-Costa	216,9	186,0	217,9	241,7	260,0	313,0
Huelva	Sierra de Huelva-Andévalo Central	153,7	117,1	194,7	149,1	161,3	193,2
Jaén	Jaén	322,1	339,0	425,2	439,1	453,4	508,3

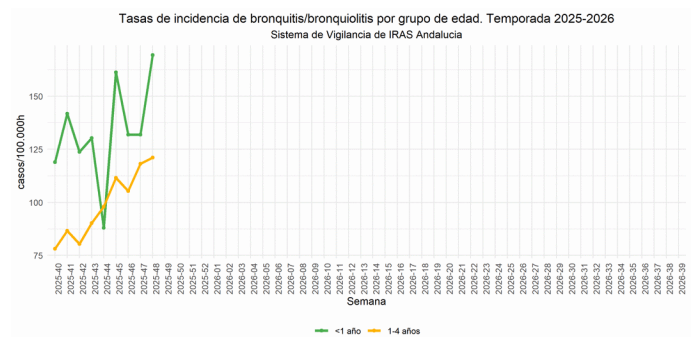
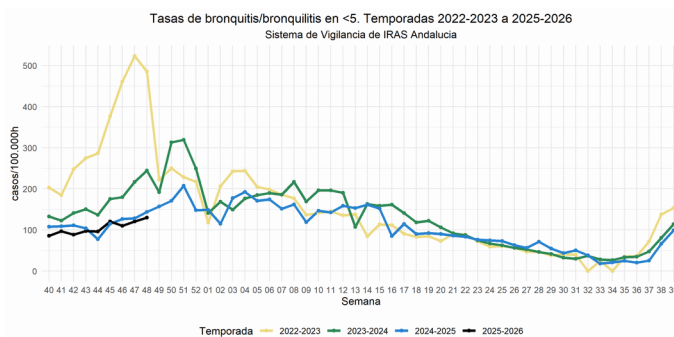
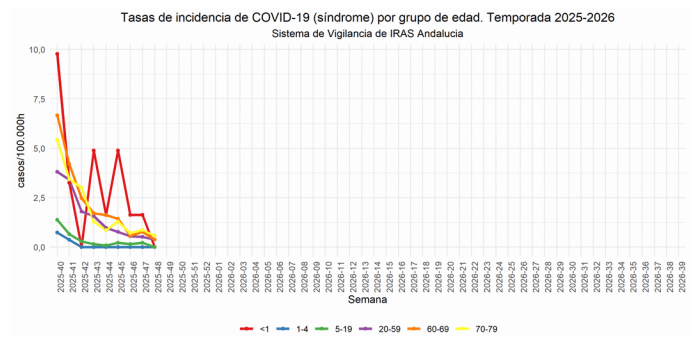
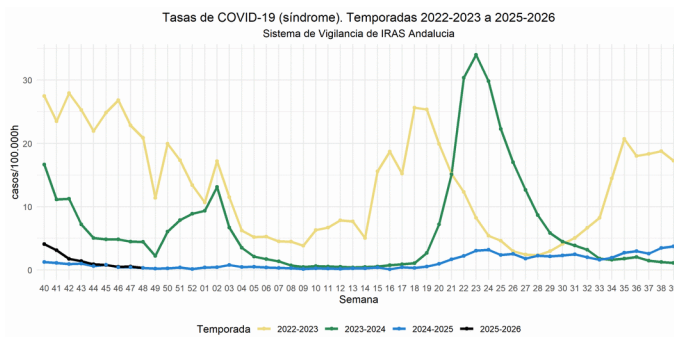
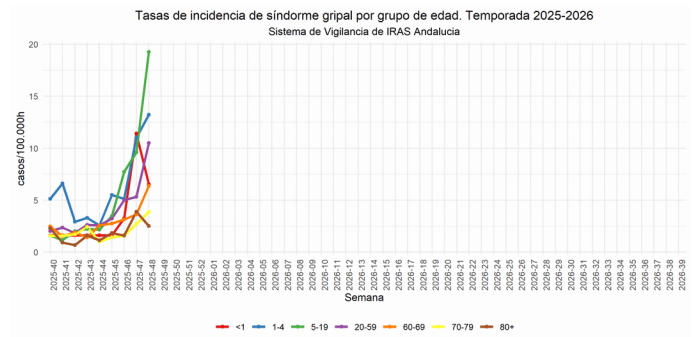
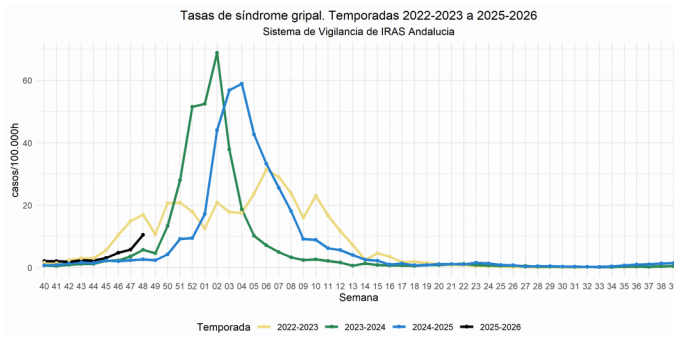
Provincia	Distrito	2025-43	2025-44	2025-45	2025-46	2025-47	2025-48
Jaén	Jaén Nordeste	136,5	114,9	132,7	134,6	137,8	154,9
Jaén	Jaén Norte	269,4	237,7	307,9	379,2	394,5	410,4
Jaén	Jaén Sur	450,1	432,2	522,7	614,3	489,2	660,1
Málaga	Axarquía	148,4	129,0	147,8	137,8	167,7	207,6
Málaga	Costa del Sol	111,0	96,5	108,5	119,9	133,9	163,1
Málaga	La Vega	91,0	91,9	126,1	125,2	125,2	151,4
Málaga	Málaga	249,2	206,3	258,4	281,5	313,1	384,2
Málaga	Serranía	91,2	83,9	100,4	104,0	76,6	109,5
Málaga	Valle del Guadalhorce	169,7	168,6	200,5	211,7	243,7	278,0
Sevilla	Aljarafe	205,1	162,6	200,4	263,8	245,3	331,8
Sevilla	Sevilla	236,4	182,0	225,2	274,3	298,5	378,5
Sevilla	Sevilla Este	191,3	171,1	238,8	248,9	289,9	345,8
Sevilla	Sevilla Norte	179,0	163,9	191,4	243,0	234,5	287,8
Sevilla	Sevilla Sur	202,2	186,6	217,2	250,2	293,6	316,2

I.2 Vigilancia sindrómica. Síndromes gripales, covid-19 y bronquiolitis/bronquitis en Atención Primaria en Andalucía.

Estas tasas se obtienen a partir de los códigos CIE9: 487-488 (síndrome gripal), 079.82 (Covid-19) y 079.6,466,466.1,466.11,466,19 (bronquiolitis/bronquitis aguda).

En la semana 48/2025, la tasa de síndrome gripal es de 10,5 casos/100.000 h (5,7 casos/100.000 h en la semana previa), la de COVID-19 (síndrome) de 0,3 casos/100.000 h (0,5 casos/100.000 h en la semana previa) y la de bronquitis y bronquiolitis en menores de 5 años de 130 casos/100.000 h (120,7 casos/100.000 h en la semana previa)



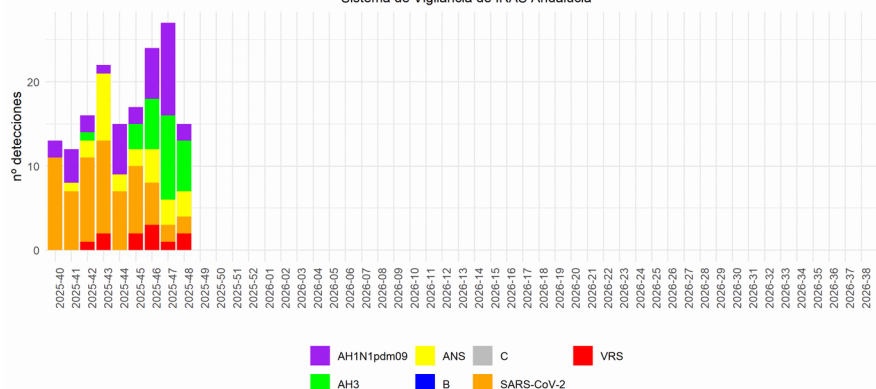


I.3 Vigilancia centinela de covid19, gripe y VRS en Atención Primaria

I.3.1 Vigilancia virológica

Desde el inicio de la temporada 2025-2026 hasta la semana 48/2025 se han analizado en los laboratorios de los hospitales Virgen de las Nieves de Granada y Virgen del Rocío de Sevilla 867 muestras centinela de pacientes con IRAS para el diagnóstico de gripe, SARS-CoV-2 y VRS, detectándose 161 virus: 87 virus de la **gripe (10%)**[87 tipo A(26 AH3, 36 A(H1)pdm09 y 25 ANS)) y 0 tipo B], 63 virus **SARS-Cov2 (7%)** y 11 **VRS (1%)**. En la semana 48/2025, el porcentaje de positividad ha sido de 16,9% para gripe (16,4% en la semana previa), 3,1% para SARS-Cov-2 (1,4% en la semana previa) y 3,1% para VRS (0,7% en la semana previa).

Detecciones virales por semana. Temporada 2025-2026.
Sistema de Vigilancia de IRAS Andalucía

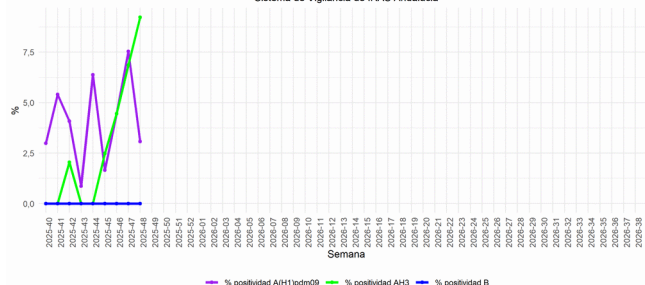


*. Las detecciones de la última semana podrían estar afectadas por retraso en la llegada de las muestras al laboratorio, este dato se actualizaría en semanas posteriores.

Porcentaje de positividad a gripe, SARS-Cov-2 y VRS en AP. Temporada 2025-2026
Sistema de Vigilancia de IRAS Andalucía



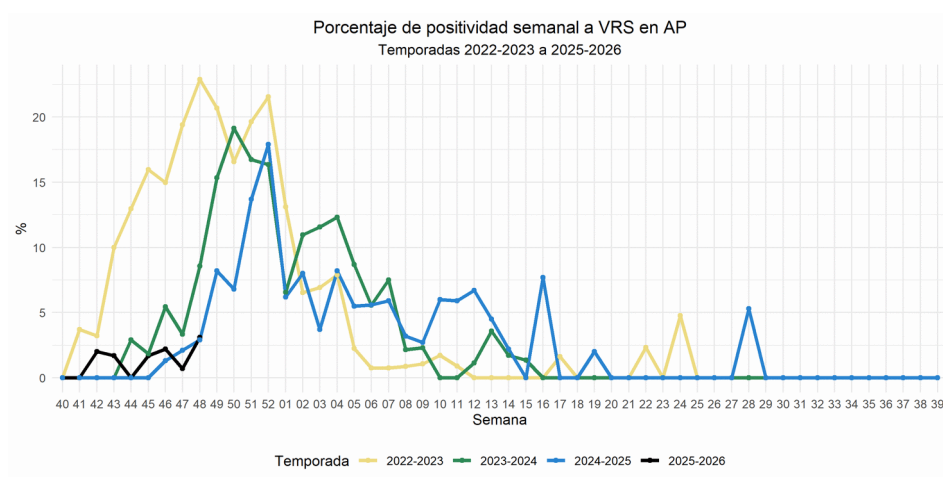
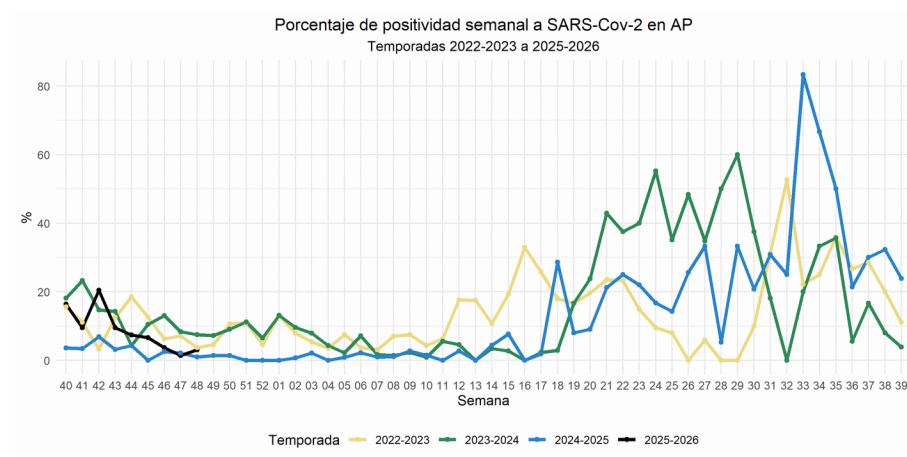
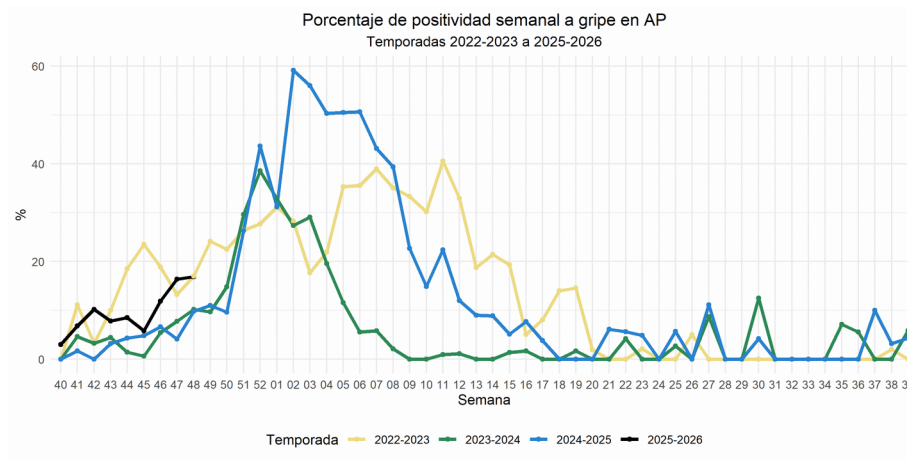
Porcentaje de positividad a virus de la gripe en AP. Temporada 2025-2026
Sistema de Vigilancia de IRAS Andalucía



Casos, muestras analizadas y detecciones virales por semana. Vigilancia centinela de IRAs. Temporada 2025-26

Semana	Casos	Muestras analizadas	Detecciones	ANS	A(H1)pd m09	AH3	B	SARS-CoV-2	VRS	% positividad gripe	% positividad SARS-Cov-2	% positividad VRS
2025-40	77	67	13	0	2	0	0	11	0	3,0	16,4	0,0
2025-41	87	74	12	1	4	0	0	7	0	6,8	9,5	0,0
2025-42	69	49	16	2	2	1	0	10	1	10,2	20,4	2,0
2025-43	135	116	22	8	1	0	0	11	2	7,8	9,5	1,7
2025-44	117	94	15	2	6	0	0	7	0	8,5	7,4	0,0
2025-45	133	121	17	2	2	3	0	8	2	5,8	6,6	1,7
2025-46	164	135	24	4	6	6	0	5	3	11,9	3,7	2,2
2025-47	172	146	27	3	11	10	0	2	1	16,4	1,4	0,7
2025-48*	173	65	15	3	2	6	0	2	2	16,9	3,1	3,1

*. Las detecciones de la última semana podrían estar afectadas por retraso en la llegada de las muestras al laboratorio, este dato se actualizaría en semanas posterior



Muestras analizadas, detecciones virales y porcentajes de positividad por grupo de edad. Vigilancia centinela de IRAs. Temporada 2025-26

Grupo de edad	muestras	gripe	positividad gripe	SARS-COV-2	positividad SARS-COV-2	VRS	positividad VRS
<1 a.	50	4	8,0	0	0,0	1	2,0
1-4 a.	99	3	3,0	1	1,0	9	9,1
5-14 a.	148	27	18,2	4	2,7	1	0,7
15-44 a.	239	23	9,6	23	9,6	0	0,0
45-64 a.	206	18	8,7	18	8,7	0	0,0
65+ a.	125	12	9,6	17	13,6	0	0,0
Total	867	87	10,0	63	7,3	11	1,3

Detecciones virales por provincia. Vigilancia centinela de IRAs. Temporada 2025-26

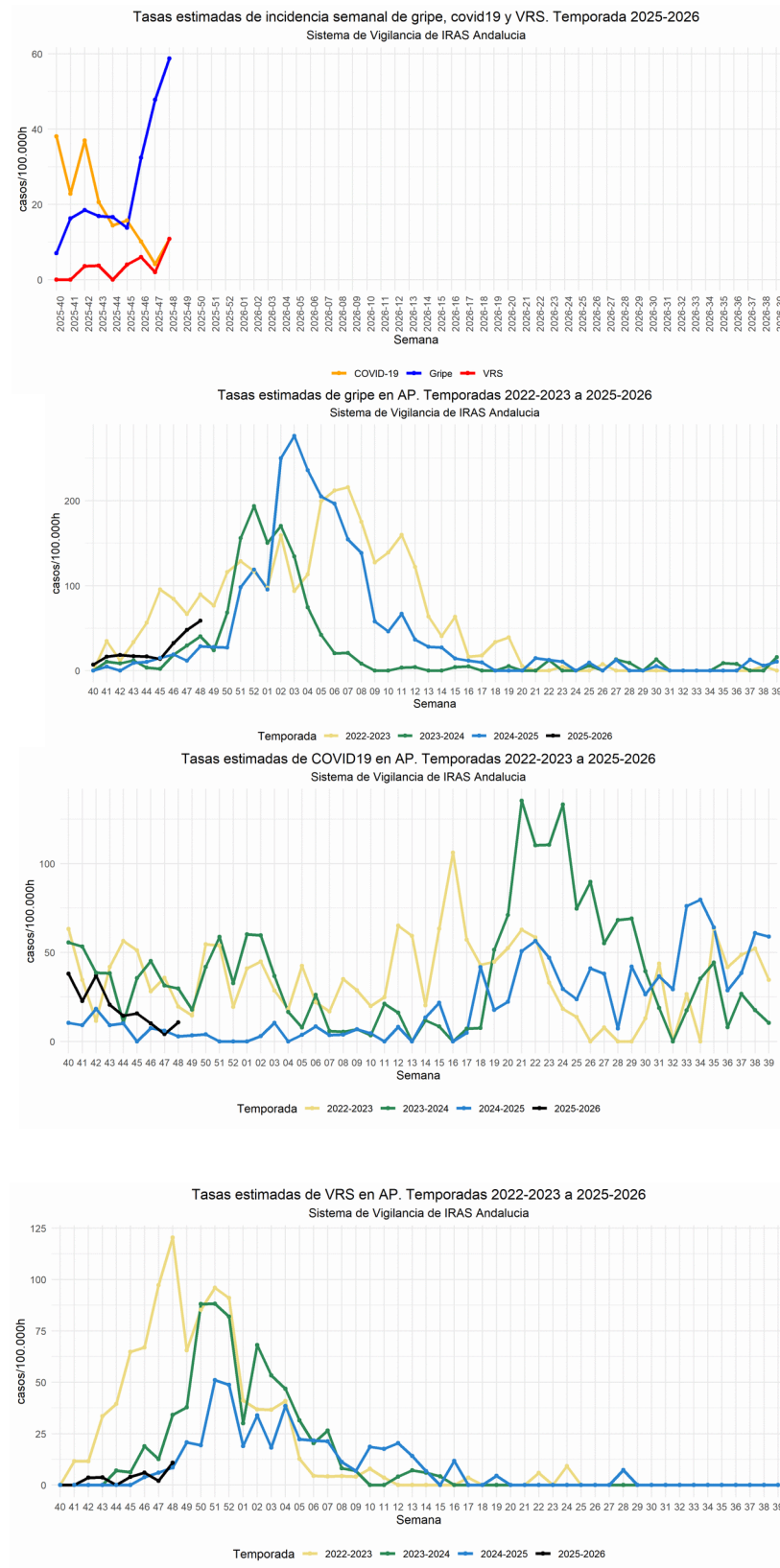
Provincia	ANS	AH1N1pdm09	AH3	B	C	SARS-Cov	VRS
Almería	0	2	5	0	0	5	3
Cádiz	6	9	4	0	0	8	0
Córdoba	0	0	1	0	0	7	2
Granada	0	7	3	0	0	10	0
Huelva	2	0	0	0	0	1	0
Jaén	0	3	2	0	0	2	1
Málaga	2	10	4	0	0	18	2
Sevilla	15	5	7	0	0	12	3
Total	25	36	26	0	0	63	11

En la semana 47 de la temporada 2025-2026 se han analizado para gripe, SARS-CoV-2 y VRS 132, 133 y 132 **muestras no centinela** respectivamente de pacientes atendidos en urgencias y hospitalizados en el H Virgen de las Nieves, detectándose 7 virus gripe A (7AH1pdm09), 6 SARS-Cov-2 y 2 VRS (1 tipo A y 1 tipo B).

I.3.2 Proxys (tasa de IRAs x positividad) de covid19, gripe y VRS

A partir de la tasa de IRAs semanal y la positividad semanal para cada uno de los virus (SARS-CoV-2, Gripe y VRS) se calcula la tasa estimada semanal de covid19, gripe y VRS. La **tasa de la última semana es provisional**, está sujeta a cambios y hay que interpretarla con cautela ya que la positividad puede sufrir cambios debido al retraso en la llegada y por tanto de su análisis, de muestras correspondientes a esa semana.

En la semana 48/2025 la tasa estimada provisional de gripe ha sido de 58,8 casos por 100.000h (47,8 la semana previa), la de COVID-19 de 10,8 casos por 100.000h (4,1 en la semana) y la de infección por VRS ha sido de 10,8 casos por 100.000 hab (2 la semana previa).



Muestras analizadas, detecciones virales, positividad a gripe, SARS-CoV-2 y VRS y tasas por semana. Vigilancia centinela de IRAs. Temporada 2025-26

Semana	Muestras analizadas	gripe	SARS-CoV-2	VRS	% positividad gripe	% positividad SARS-Cov-2	% positividad VRS	Tasa estimada de gripe	Tasa estimada de COVID19	Tasa estimada de VRS
2025-40	67	2	11	0	3,0	16,4	0,0	7,0	38,1	0,0
2025-41	74	5	7	0	6,8	9,5	0,0	16,3	22,8	0,0
2025-42	49	5	10	1	10,2	20,4	2,0	18,5	37,0	3,6
2025-43	116	9	11	2	7,8	9,5	1,7	16,9	20,6	3,7
2025-44	94	8	7	0	8,5	7,4	0,0	16,6	14,4	0,0
2025-45	121	7	8	2	5,8	6,6	1,7	13,8	15,7	4,0
2025-46	135	16	5	3	11,9	3,7	2,2	32,4	10,1	6,0
2025-47	146	24	2	1	16,4	1,4	0,7	47,8	4,1	2,0
2025-48*	65	11	2	2	16,9	3,1	3,1	58,8	10,8	10,8

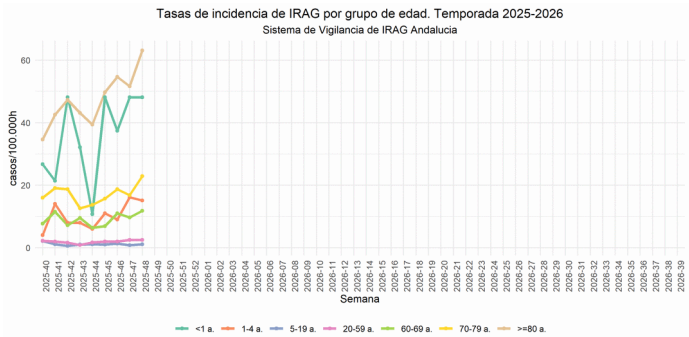
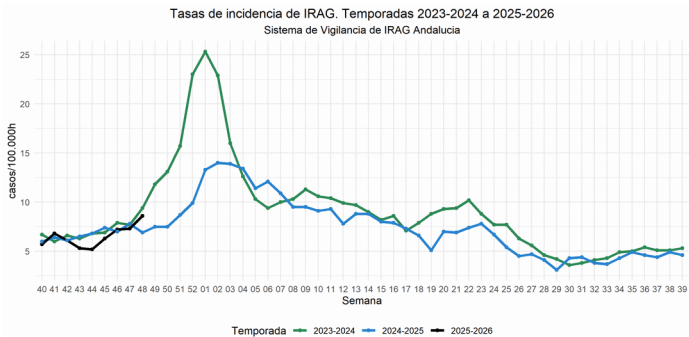
*. Las detecciones de la última semana podrían estar afectadas por retraso en la llegada de las muestras al laboratorio, este dato se actualizaría en semanas posteriores.

II. Vigilancia de Infección Respiratoria Aguda Grave (IRAG) en Andalucía

En la temporada 2025-2026 en la vigilancia de IRAG en Andalucía participan nueve hospitales: H. Torre-cárdenas de Almería, H de Jerez, H. Virgen de las Nieves de Granada, H. Juan Ramón Jiménez de Huelva, H de Jaén, H. Regional de Málaga, H. Virgen de la Victoria de Málaga, H. Virgen Macarena y H. Virgen del Rocío de Sevilla.

II.1 Vigilancia sindrómica. Incidencia de IRAG en Andalucía

En la semana 48/2025 la tasa de IRAG en Andalucía se sitúa en 8,6 casos/100.000 h (7,3 casos/100.000 h en la semana 47/2025). Por grupos de edad, las mayores tasas de incidencia esta semana se observan en >=80 años con una tasa de 63,1 seguido del grupo <1(48,1). Por sexo, la incidencia 9,5 vs 8,2 casos/100.000h, en hombres y en mujeres, respectivamente.



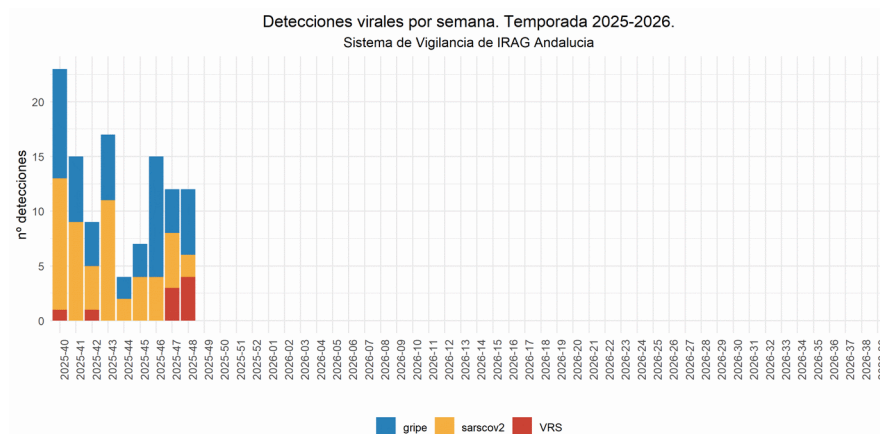
Tasas de IRAG por grupo de edad. Temporada 2025-26

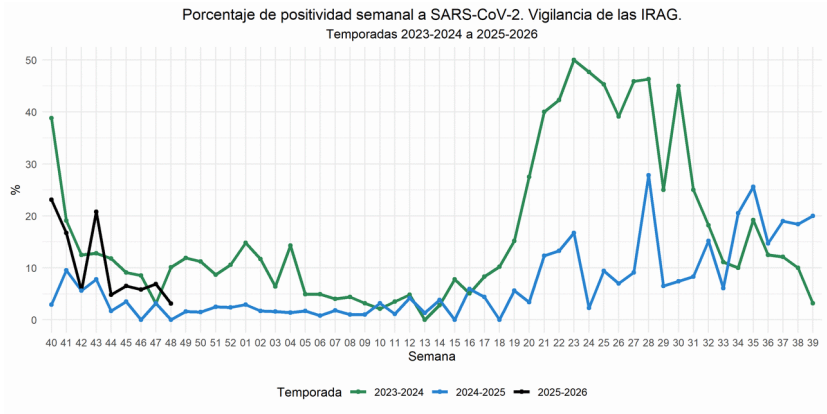
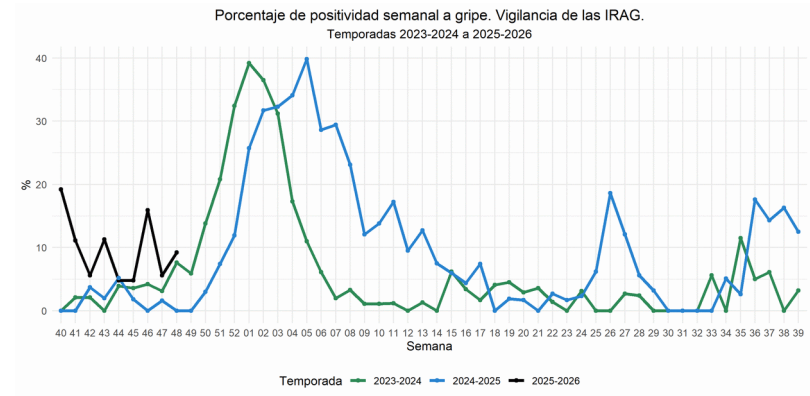
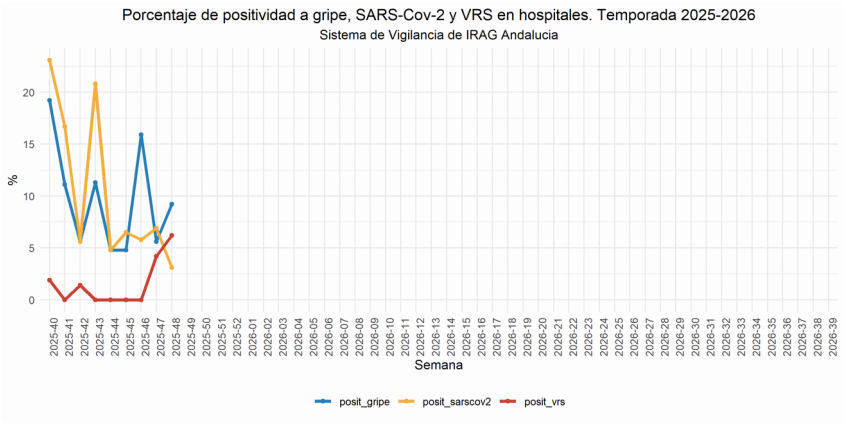
semana	Tasa IRAG	<1 a.	1-4 a.	5-19 a.	20-59 a.	60-69 a.	70-79 a.	>=80 a.
2025-40	5,7	26,7	4,0	2,1	2,2	7,7	16,0	34,6
2025-41	6,8	21,4	14,0	1,1	2,0	11,5	19,1	42,5
2025-42	6,1	48,1	8,0	0,6	1,6	7,2	18,7	47,3
2025-43	5,3	32,1	8,0	1,0	0,9	9,5	12,6	43,1
2025-44	5,2	10,7	6,0	1,1	1,7	6,4	13,7	39,4
2025-45	6,3	48,1	11,0	1,0	2,0	6,9	15,7	49,7
2025-46	7,2	37,4	9,0	1,3	2,0	11,0	18,7	54,6
2025-47	7,3	48,1	16,1	0,8	2,5	9,7	16,8	51,6
2025-48	8,6	48,1	15,1	1,1	2,5	11,8	22,9	63,1

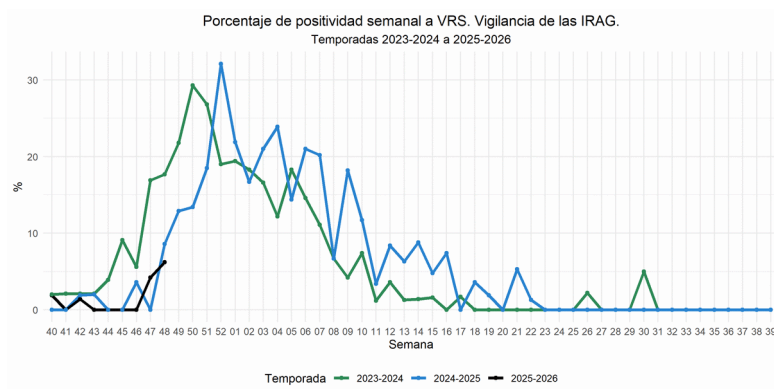
II.2 Vigilancia centinela de covid19, gripe y VRS en hospitales

II.2.1 Vigilancia virológica

Desde el inicio de la temporada se han analizado 541 muestras de IRAG para el diagnóstico de gripe, SARS-CoV-2 y VRS. De ellas, 52 (9,6%) han sido positivas para gripe, 53 (9,8%) para SARS-CoV-2 y 9 (1,7%) para VRS. En la semana 48/2025, el porcentaje de positividad ha sido de 9,2% para gripe (5,6% en la semana previa), 3,1% para SARS-CoV-2 (6,9% en la semana previa), y 6,2% para VRS (4,2% en la semana previa).



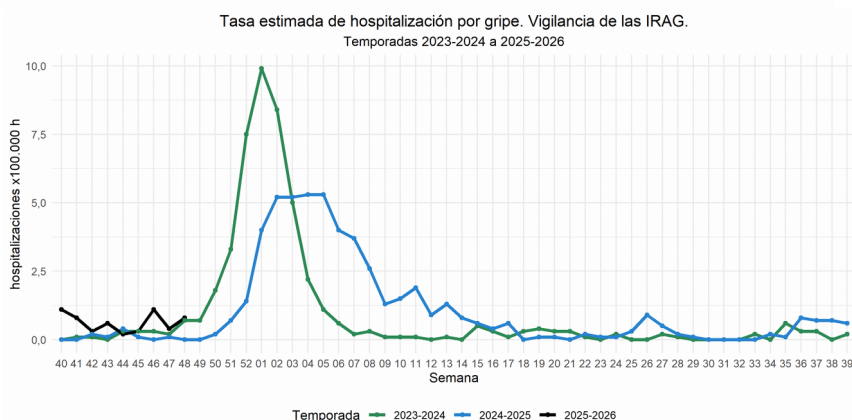
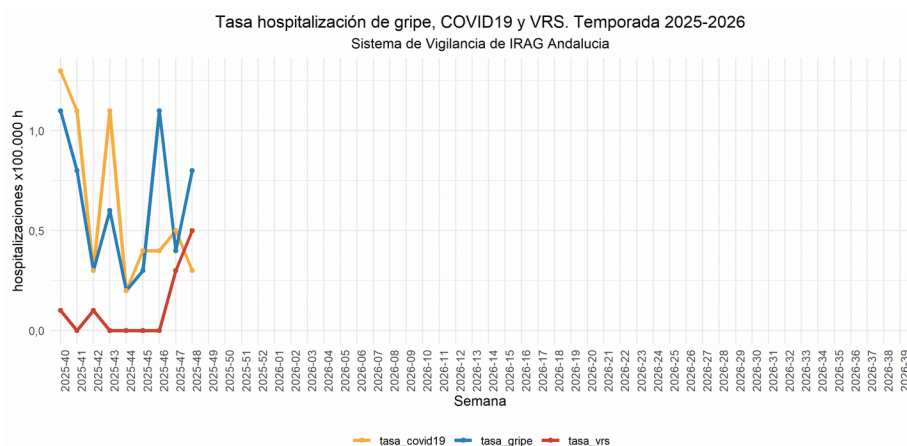


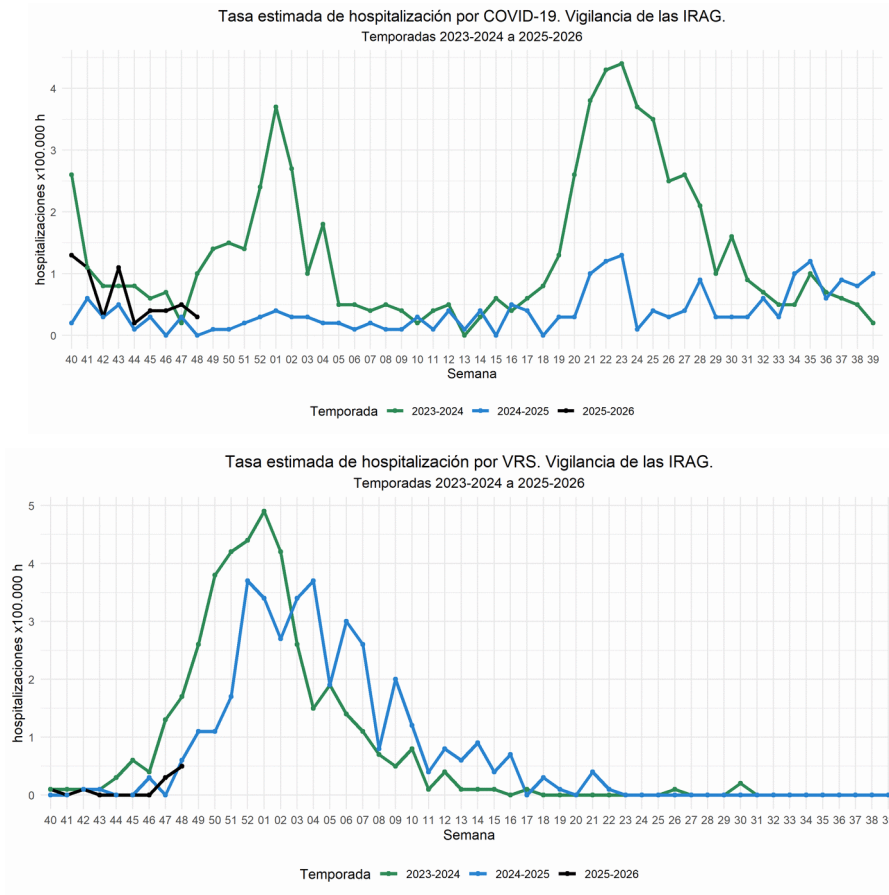


II.2.2 Proxys de hospitalización (tasa de IRAG x positividad)

A partir de la tasa de IRAG semanal y la positividad semanal para cada uno de los virus (SARS-CoV-2. Gripe y VRS) en las muestras de casos de IRAG obtenemos la tasa estimada semanal de hospitalización por covid19, gripe y VRS.

En la semana 48/2025, la tasa estimada provisional de hospitalización para gripe ha sido de 0,8 casos/100.000hab (0,4 en la semana anterior), la de covid19 de 0,3 casos/100.000hab (0,5 en la semana anterior) y la de infección por VRS ha sido de 0,5 casos/100.000hab (0,3 en la semana anterior).





Muestras analizadas, detecciones virales, positividad (%) a gripe, SARS-CoV-2 y VRS y tasas por semana. Vigilancia centinela de IRAG. Temporada 2025-26.

semana	muestras	gripe	sarscov2	vrs	posit_gripe	posit_sarscov2	posit_vrs	tasa_gripe	tasa_covid19	tasa_vrs
2025-40	52	10	12	1	19,2	23,1	1,9	1,1	1,3	0,1
2025-41	54	6	9	0	11,1	16,7	0,0	0,8	1,1	0,0
2025-42	72	4	4	1	5,6	5,6	1,4	0,3	0,3	0,1
2025-43	53	6	11	0	11,3	20,8	0,0	0,6	1,1	0,0
2025-44	42	2	2	0	4,8	4,8	0,0	0,2	0,2	0,0
2025-45	62	3	4	0	4,8	6,5	0,0	0,3	0,4	0,0
2025-46	69	11	4	0	15,9	5,8	0,0	1,1	0,4	0,0
2025-47	72	4	5	3	5,6	6,9	4,2	0,4	0,5	0,3
2025-48	65	6	2	4	9,2	3,1	6,2	0,8	0,3	0,5

Muestras analizadas, detecciones virales y positividad (%) a gripe, SARS-CoV-2 y VRS por grupo de edad. Vigilancia centinela de IRAG. Temporada 2025-26.

Grupo de edad	muestras	gripe	positividad gripe	SARS-CoV-2	positividad SARS-CoV-2	VRS	positividad VRS
<6 m.	33	2	6,1	2	6,1	2	6,1
6-11 m.	9	1	11,1	2	22,2	0	0,0
1-4 a.	26	0	0,0	2	7,7	5	19,2
5-19 a.	17	0	0,0	4	23,5	0	0,0
20-59 a.	85	10	11,8	12	14,1	1	1,2
60-69 a.	80	10	12,5	5	6,2	0	0,0
70-79 a.	115	12	10,4	7	6,1	0	0,0
>79 a.	176	17	9,7	19	10,8	1	0,6
Total	541	52	9,6	53	9,8	9	1,7

III. Vigilancia nacional e internacional de las IRAs e IRAG.

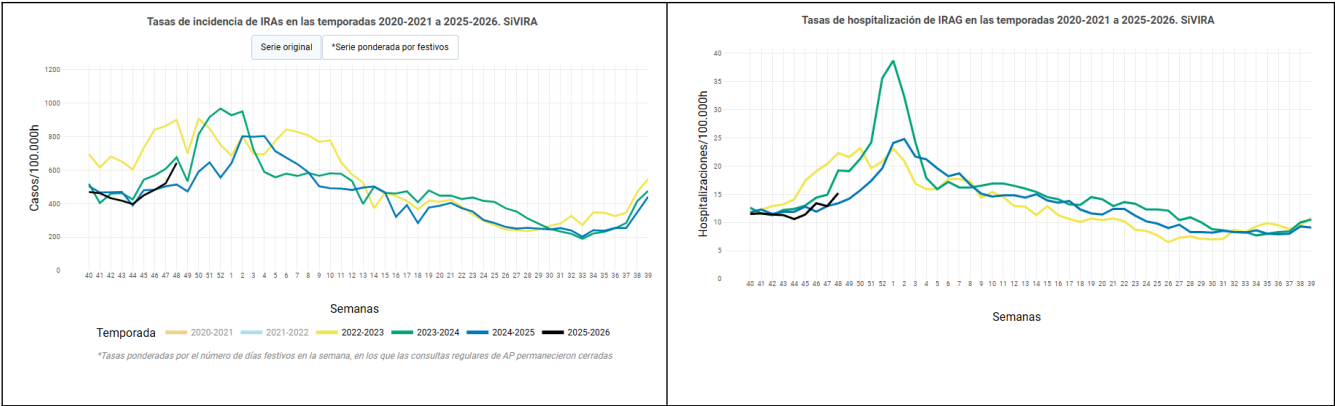
III.1 Vigilancia centinela de IRAs e IRAG en España (SiVIRA). Semana 48/2025

En la semana 48/2025, la tasa de IRAs a nivel nacional es de 643 casos/100.000 h (521,3 casos/100.000 h en la semana previa), habiendo superado en la 39/2025 el umbral epidémico y presentando una intensidad baja. Por grupos de edad, las mayores tasas de IRAs se observan en los menores de 1 año, seguido del grupo de 1-4 años. Por sexo, la incidencia continúa siendo superior en mujeres.

La tasa de síndrome gripal es de 75,3 casos/100.000 h (41 casos/100.000 h en la semana previa), habiendo superado el umbral epidémico en la semana 47/2025 y presentando actualmente una intensidad de circulación baja. La tasa de COVID-19 (síndrome) es de 3,6 casos/100.000 h (3,3 casos/100.000 h en la semana previa) y la de bronquitis y bronquiolitis en menores de 5 años de 384,1 casos/100.000 h (317,8 casos/100.000 h en la semana previa).

El porcentaje de positividad es de 26,5% para gripe (23% en la semana previa), 1,8% para SARS-CoV-2 (0,9% en la semana previa) y 4% para VRS (3,5% en la semana previa).

El proxy de gripe (IRAs x positividad a gripe) estima una incidencia de gripe de 70,4 casos/100.000 h (119,9 casos/100.000 h en la semana previa). El proxy de COVID-19 (IRAs x positividad a COVID-19) estima una incidencia de COVID-19 de 11,6 casos/100.000 h (4,7 casos/100.000 h en la semana previa). El proxy de VRS (IRAs x positividad a VRS) estima una incidencia de VRS de 25,7 casos/100.000 h (18,2 casos/100.000 h en la semana previa).



Evolución de las tasas ponderadas de incidencia de IRAs por comunidad autónoma en las últimas semanas. SiVIRA, temporada 2025-26.

CCAA	2025					
	43	44	45	46	47	48
ANDALUCIA	215,9	193,9	236,1	270,2	289,5	345,7
ARAGON	610,0	558,7	571,4	588,0	611,4	764,7
ASTURIAS	366,5	347,3	412,3	410,0	440,4	504,2
BALEARES	314,7	293,4	298,8	319,8	327,8	389,8
CANARIAS	576,6	553,1	592,2	591,7	665,3	763,4
CANTABRIA	535,2	500,7	509,7	538,0	613,6	697
C. LA MANCHA	525,4	498,2	541,7	589,4	630,8	844,8
C. Y LEON	422,6	411,2	468,1	580,7	482,2	603,1
CATALUÑA	501,4	482,6	528,3	583,0	635,2	804,2
C. VALENCIANA	622,0	611,8	699,2	739,2	787,8	923,3
EXTREMADURA	210,6	147,2	198,1	292,8	254,7	258,2
GALICIA	165,9	164,1	197,6	202,3	237,5	260,6
MADRID	419,2	399,6	473,0	466,1	579,9	783
MURCIA	510,7	441,1	534,0	576,9	625,3	745,7
NAVARRA	495,8	498,0	548,2	592,5	608,7	822,2
P. VASCO	344,6	333,3	360,1	375,7	377,6	430,9
LA RIOJA	416,0	447,4	543,0	625,1	615,3	678,7
CEUTA	499,0	507,3	574,2	700,5	809,7	993,7
MELILLA	1.046,1	920,5	1.081,9	1.136,8	-	-
NACIONAL	417,6	396,8	449,4	482,6	521,3	643

* debido a cierta heterogeneidad en los sistemas de vigilancia entre las diferentes CCAA, las tasas estimadas no son directamente comparables entre sí

En la semana 48/2025, la tasa de hospitalización por IRAG es de 15,2 casos/100.000 h (12,9 casos/100.000 h en la semana previa). Por grupos de edad, las mayores tasas de hospitalización esta semana se observan en los mayores de 79 años. Por sexo, la incidencia continúa siendo superior en hombres.

El porcentaje de positividad es de 26% para gripe (19,1% en la semana previa), 2,6% para SARS-CoV-2 (4,7% en la semana previa) y 7,3% para VRS (6,5% en la semana previa).

El proxy estima una tasa de hospitalización por gripe de 4 casos/100.000 h (2,5 casos/100.000 h en la semana previa). En términos de gravedad, desde el inicio de temporada en la semana 40/2024, los casos hospitalizados por gripe presentan un 21,7% de neumonía, un 4,2% de admisión en UCI y un 5% de letalidad.

El proxy estima una tasa de hospitalización por COVID-19 de 0,4 casos/100.000 h (0,6 casos/100.000 h en la semana previa). En términos de gravedad, desde el inicio de temporada en la semana 40/2024, los casos hospitalizados por COVID-19 presentan un 23% de neumonía, un 2,5% de admisión en UCI y un 10,1% de letalidad.

El proxy estima una tasa de hospitalización por VRS de 1,1 casos/100.000 h (0,8 casos/100.000 h en la semana previa). En términos de gravedad, desde el inicio de temporada en la semana 40/2024, los casos hospitalizados por VRS presentan un 12,5% de neumonía, un 9,5% de admisión en UCI y un 0% de letalidad.

Evolución de las tasas ponderadas de hospitalización de IRAG por comunidad autónoma en las últimas semanas. SVIRA, temporada 2025-26.

CCAA	2025					
	43	44	45	46	47	48
ANDALUCIA	5,6	5,4	6,7	7,6	7,6	9
ARAGON	8,8	11	10	9,1	9,9	10,1
ASTURIAS	12,5	11,3	11,3	16,6	11,8	21,6
BALEARES	13,2	11,5	13,8	16,1	10,6	13,3
CANARIAS	7,9	6,2	7,8	10,4	7,3	5,8
CANTABRIA	18	14,3	15,1	19,8	15,3	22
C. LA MANCHA	15,6	12	15,1	14	19	17,4
C. Y LEON	13,9	13,8	13,8	15,6	16,3	-
CATALUÑA	9	8,7	8,3	10,2	9,1	10,2
C. VALENCIANA	11,1	8,5	10,1	11,2	12,7	15
EXTREMADURA	12,2	9	10,7	13,5	17,4	20
GALICIA	21,4	29,1	31	31,1	25,2	32,5
MADRID	14,3	12,8	13,9	17,2	18,5	21,2
MURCIA	12,8	7,3	6,6	9,4	9,5	-
NAVARRA	-	-	-	-	-	-
P. VASCO	12,5	13,9	11,8	18,3	12,7	19,9
LA RIOJA	22,2	12,6	15,3	20,7	15	24,2
CEUTA	8,4	8,4	8,4	8,4	15,6	4,8
MELILLA	5,8	8	6,9	-	-	-
NACIONAL	11,3	10,6	11,4	13,4	12,9	15,2

** debido a cierta heterogeneidad en los sistemas de vigilancia entre las diferentes CCAA, las tasas estimadas no son directamente comparables entre sí*

Más información: <https://cne.isciii.es/servicios/enfermedades-transmisibles/enfermedades-a-z/gripe-covid-19-y-otros-virus-respiratorios>

III.2 Vigilancia de IRAs e IRAG en Europa

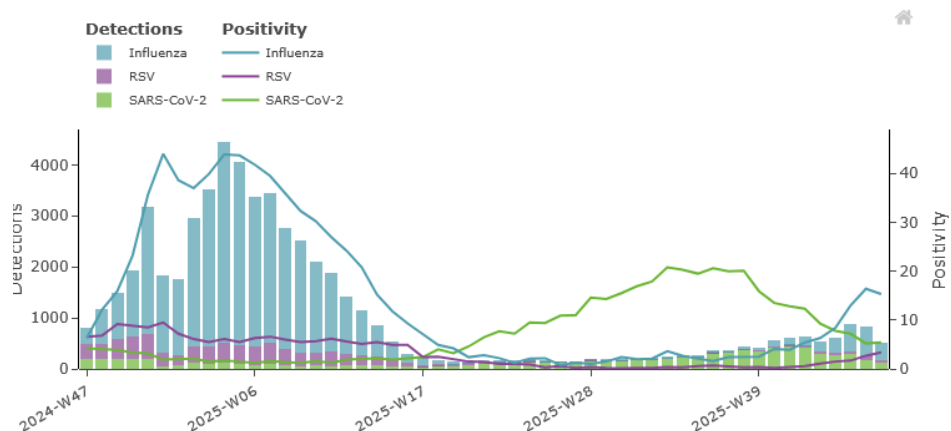
En la semana 47/2025, las tasas de síndrome gripal (ILI) y/o infección respiratoria aguda (ARI) se encuentran elevadas por encima de los niveles basales en 10 países y zonas de la Región Europea de la OMS de los 26 que notifican datos esta semana.

Los indicadores regionales de actividad gripal continúan aumentando a medida que se intensifica la temporada de gripe 2025/26, aunque la actividad varía entre los países y zonas de la Región. El porcentaje de positividad de la gripe en atención primaria es mayor entre los niños de 5 a 14 años. Los ingresos hospitalarios por gripe se mantienen en niveles relativamente bajos, con una mayor proporción en personas de 65 años o más. El virus de la gripe tipo A (H3) es el virus circulante predominante.

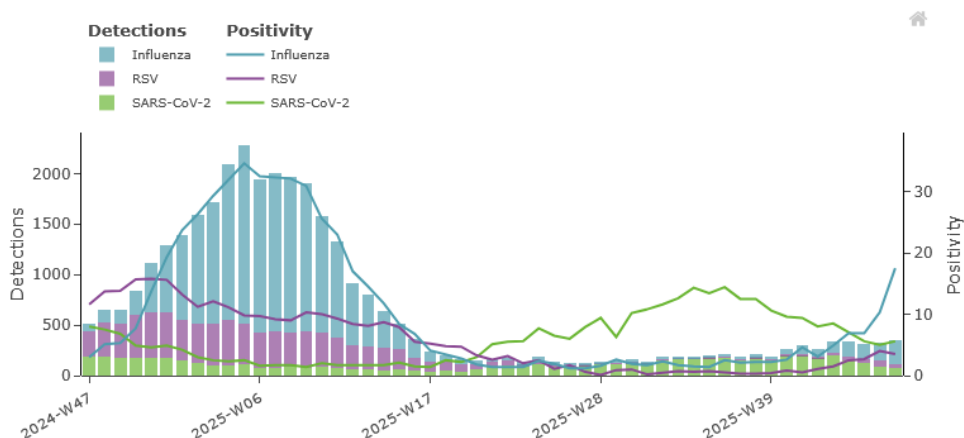
Los indicadores regionales de actividad del SARS-CoV-2 continúan disminuyendo lentamente, pero se mantienen elevados en algunos países y áreas.

Las detecciones de VRS y el porcentaje de positividad continúan aumentando a nivel regional, con una mayor proporción en niños menores de 5 años. Las temporadas anuales de VRS han comenzado progresivamente más tarde cada año desde 2021/22.

COVID-19, gripe y VRS. Detecciones procedentes de muestras centinela en AP. Región Europea de la OMS



COVID-19, gripe y VRS. Detecciones procedentes de muestras de IRAG en hospitales. Región Europea de la OMS.



Información EU/EEA y WHO/EURO: <https://erviss.org/>